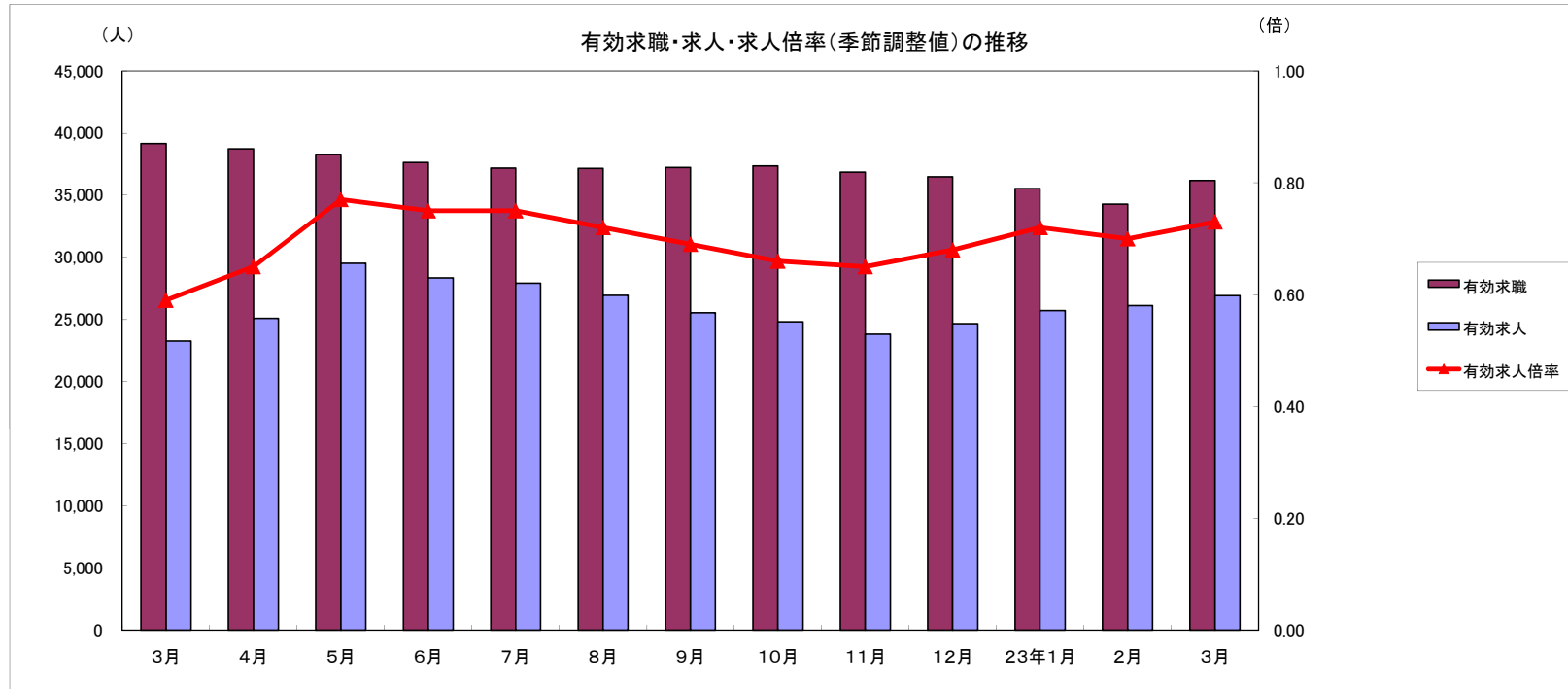


労働市場月報



2011.3

厚生労働省 群馬労働局 職業安定部

労働市場の動向(23年3月)

目次

1 求人倍率の状況

- ・ 新規求人倍率(季節調整値)は、新規求職者数の減少(前月比14.6%減)に対し、新規求人数も減少(前月比8.3%減)したことから、前月の1.16倍から0.02ポイント上回る1.18倍となった。
- ・ 有効求人倍率(季節調整値)は、月間有効求職者数の増加(前月比5.6%増)に対し、月間有効求人数も増加(前月比3.0%増)したことから、前月の0.70倍から0.03ポイント上回る0.73倍となった。

2 求人の状況

- ・ 新規求人数(原数値)は9,907で、前年同月比8.3%減少となった。
産業別では、建設業(17.0%減)、製造業(4.5%増)、情報通信業(40.4%増)、運輸業・郵便業(13.5%増)、卸売・小売業(39.1%減)、飲食・宿泊業(31.9%減)、医療・福祉(3.5%減)、サービス業(7.1%増)となっている。
製造業の内訳を見ると、食料品(7.0%増)、プラスチック製品(11.8%増)、金属製品(3.4%増)、はん用機械器具(3.9%減)、電子部品・デバイス・電子回路製造(47.6%増)、電気機械器具(9.7%減)、情報通信器(211.1%増)、輸送用機械器具(0.8%増)となっている。
- ・ 有効求人数(原数値)26,919は、前年同月比8.2%増加となった。

3 求職の状況

- ・ 新規求職者数(原数値)は9,590で、前年同月比14.6%減少となった。
- ・ 新規求職者(常用:パートを除く)の態様別内訳(前年同月比)を見ると、在職者は1.7%減少し、離職者は22.3%減少(うち事業主都合が35.1%減少、うち自己都合が12.2%減少)となっている。
- ・ 有効求職者数(原数値)は36,195で、前年同月比11.2%減少となった。

4 就職の状況

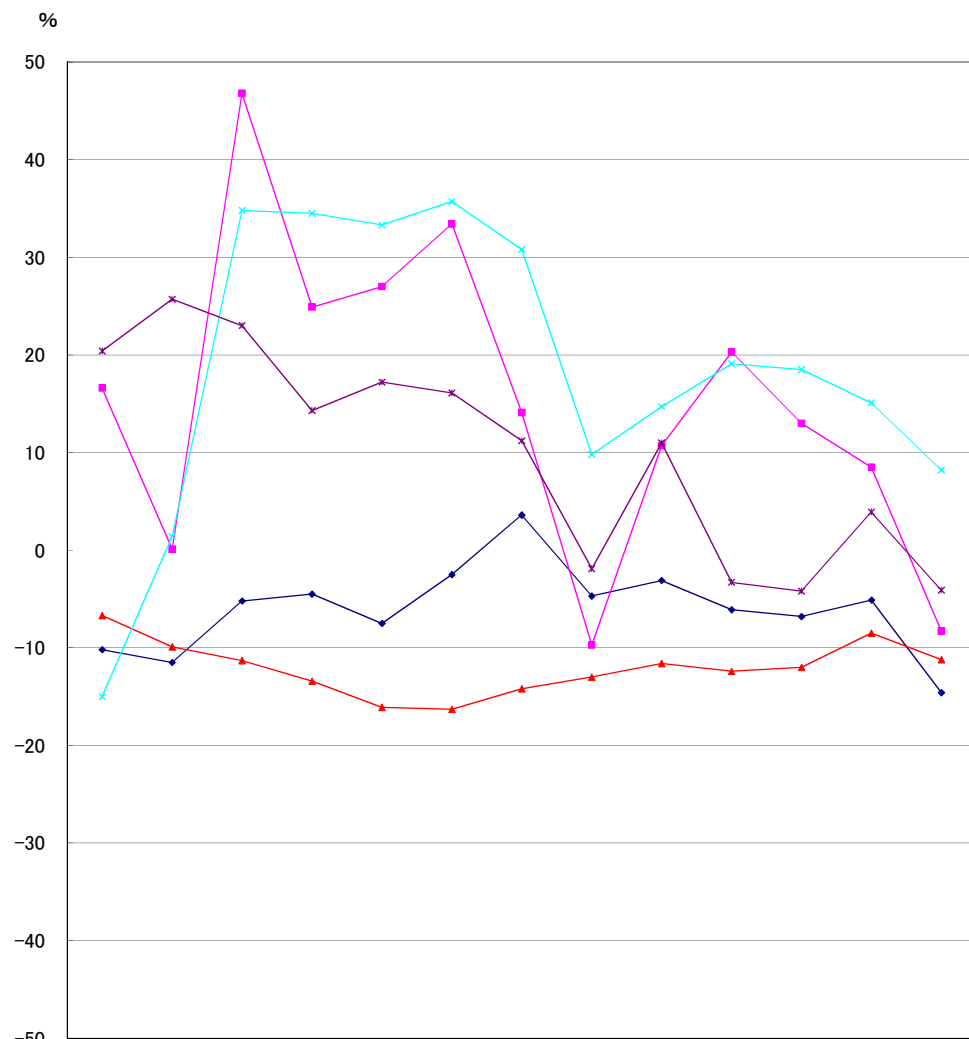
- ・ 公共職業安定所の紹介による就職件数は3,180、前年同月比4.1%減少となった。

5 雇用保険受給者の状況

- ・ 受給資格決定件数1,790は、前年同月比14.8%減少となった。
- ・ 初回受給者数1,688は、前年同月比1.6%減少となった。
- ・ 雇用保険受給者実人員8,259は、前年同月比16.2%減少となった。

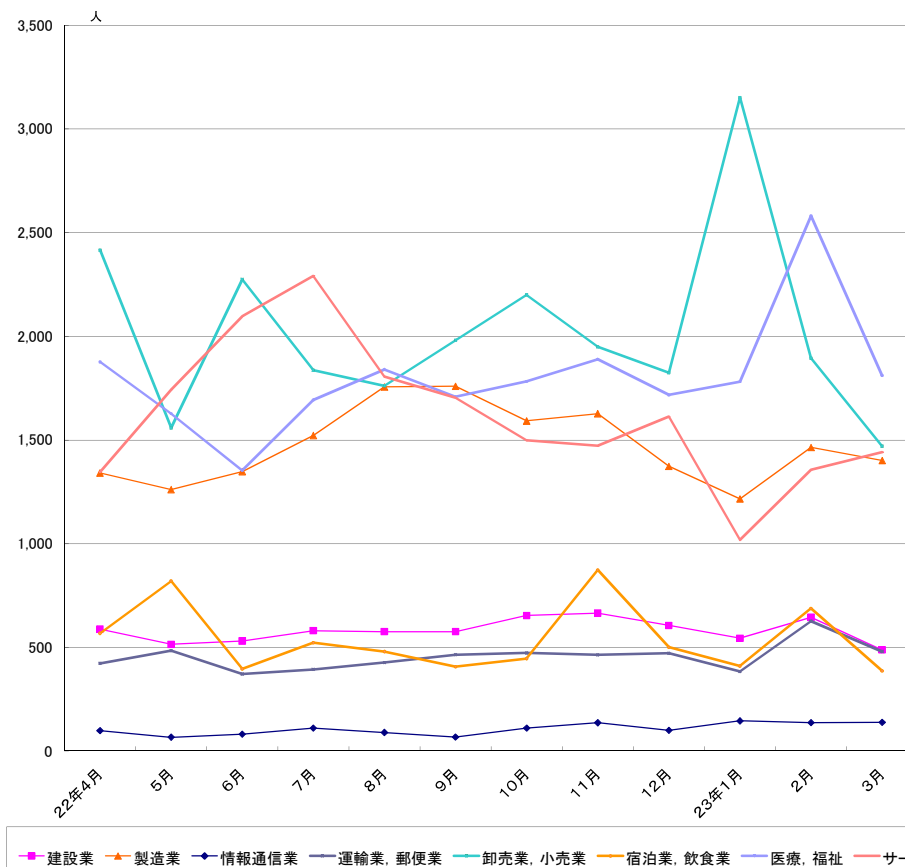
主要統計グラフ	1-2
業務統計主要項目・主要指標	3
時系列でみた主要指標Ⅰ(学卒・パートを除く)	4
Ⅱ(学卒を除きパートを含む)	5
一般職業紹介状況(学卒・パートを除く)	6
Ⅱ(学卒を除きパートを含む)	7
中高年齢等の職業紹介等状況(パートを除く)	8
高齢者(55歳以上)の職業紹介状況(パートを除く)	9
パートタイム職業紹介状況	10
障害者職業紹介状況	11
産業別・規模別一般新規求人状況	12
産業別・規模別一般充足状況	13
新規学卒者の職業紹介状況	14
付属施設の業務取扱状況	15
群馬学生職業相談コーナー	
外国人雇用サービスコーナー	
雇用保険関係(適用、求職者給付、就職促進給付、雇用継続給付)	16
教育訓練及び介護休業給付支給状況	19
用語の説明・県内ハローワーク等一覧	20

グラフでみる対前年増減率の推移



	22年3月	4月	5月	6月	7月	8月	9月	10月	11月	12月	23年1月	2月	3月
新規求職	-10.2	-11.5	-5.2	-4.5	-7.5	-2.5	3.6	-4.7	-3.1	-6.1	-6.8	-5.1	-14.6
新規求人	16.6	0.1	46.8	24.9	27.0	33.4	14.1	-9.7	10.7	20.3	13.0	8.5	-8.3
有効求職	-6.7	-9.9	-11.3	-13.4	-16.1	-16.3	-14.2	-13.0	-11.6	-12.4	-12.0	-8.5	-11.2
有効求人	-15.0	1.4	34.8	34.5	33.3	35.7	30.8	9.8	14.7	19.1	18.5	15.1	8.2
就職件数	20.4	25.7	23.0	14.3	17.2	16.1	11.2	-1.9	11.0	-3.3	-4.2	3.9	-4.1

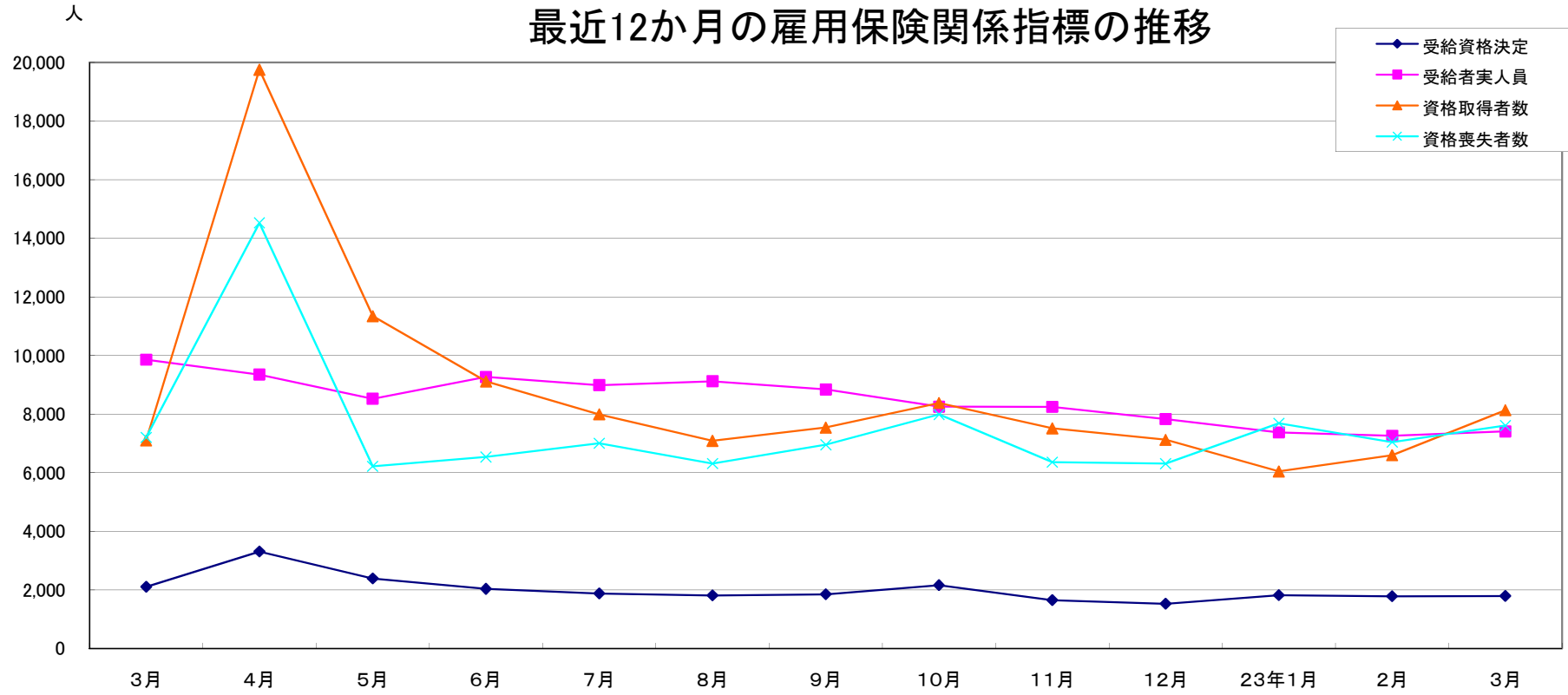
産業別新規求人数の推移(学卒を除きパートを含む)



	建設業	製造業	情報通信業	運輸業, 郵便業	卸売業, 小売業	宿泊業, 飲食業	医療, 福祉	サービス業
22年4月	588	1,341	99	423	2,415	568	1,876	1,346
5月	515	1,261	67	484	1,558	820	1,627	1,743
6月	531	1,348	82	372	2,274	396	1,353	2,096
7月	581	1,522	111	394	1,836	523	1,693	2,291
8月	576	1,756	90	427	1,761	480	1,840	1,805
9月	576	1,759	68	465	1,980	407	1,709	1,704
10月	654	1,592	111	473	2,200	446	1,782	1,498
11月	665	1,627	137	464	1,949	873	1,889	1,472
12月	606	1,373	100	472	1,824	501	1,717	1,613
23年1月	544	1,216	146	384	3,151	410	1,781	1,019
2月	645	1,464	138	627	1,894	688	2,580	1,356
3月	488	1,401	139	480	1,470	387	1,811	1,441

(注)新産業分類(平成19年11月改訂「日本標準産業分類」)に基づく区分により掲載している。

最近12か月の雇用保険関係指標の推移



	3月	4月	5月	6月	7月	8月	9月	10月	11月	12月	23年1月	2月	3月
受給資格決定	2,102	3,309	2,388	2,034	1,877	1,810	1,851	2,158	1,649	1,525	1,817	1,783	1,790
受給者実人員	9,859	9,348	8,525	9,266	8,989	9,123	8,842	8,254	8,246	7,829	7,375	7,259	7,408
資格取得者数	7,100	19,753	11,342	9,116	7,995	7,089	7,541	8,381	7,515	7,124	6,043	6,598	8,134
資格喪失者数	7,204	14,525	6,218	6,538	7,005	6,313	6,955	7,988	6,359	6,309	7,686	7,044	7,609

業務統計主要項目(学卒を除きパート含む)

主要指標

項目		3月	参 考			対 比		
			前月	前々月	前年同月	前月比	前年同月比	
一 般 職 業 紹 介	求 職	1 新 規	9,590	9,305	9,136	11,229	3.1	△ 14.6
		2 月 間 有 効	36,195	34,272	32,942	40,774	5.6	△ 11.2
	就 職	3 全 数	3,180	2,422	2,233	3,316	31.3	△ 4.1
		4 うち保受給者	549	516	485	717	6.4	△ 23.4
	求 人	5 新 規	9,907	10,484	10,924	10,807	△ 5.5	△ 8.3
		6 月 間 有 効	26,919	26,127	26,904	24,876	3.0	8.2
	7 充 足 数	3,036	2,408	2,252	3,306	26.1	△ 8.2	
	求 人 倍 率	8 新 規 (5/1)	1.03	1.13	1.20	0.96		
		9 月 間 有 効 (6/2)	0.74	0.76	0.82	0.61		
10 適 用 事 業 所 数	29,156	29,135	29,093	29,029	0.1	0.4		
11 被 保 険 者 数	545,470	544,623	545,208	529,194	0.2	3.1		
一 般	12 受 給 資 格 決 定 件 数	1,790	1,783	1,817	2,102	0.4	△ 14.8	
	13 受 給 者 実 人 員 (所 定 給 付)	7,408	7,259	7,375	9,859	2.1	△ 24.9	
	14 支 給 金 額 (千円)	1,046,367	1,046,367	1,046,367	1,581,411	0.0	△ 33.8	
	15 受 給 資 格 決 定 件 数	130	99	145	136	31.3	△ 4.4	
高 年 齢	16 受 給 者 数	114	126	108	137	△ 9.5	△ 16.8	
	17 支 給 金 額 (千円)	21,379	21,379	21,379	27,725	0.0	△ 22.9	
	18 受 給 資 格 決 定 件 数	3	18	183	1	△ 83.3	200.0	
短 期	19 受 給 者 数	20	153	177	8	△ 86.9	150.0	
	20 支 給 金 額 (千円)	29,076	29,076	29,076	1,383	0.0	2002.4	

(注) 保受給者は、雇用保険受給者をいう。

項 目	鉱工業生産指数		常用雇用指数		所定外労働時間		企業倒産		完全失業者数	
	(鉱工業計)		(産業計)		(産業計)				(全 国)	
	平成17年 =100 (原数値)	前 年 同 月 比	規模30人 以上 年分は平 成12年 =100 月分は平 成17年 =100	前 年 同 月 比	規模30人 以上	前 年 同 月 比	負債額 1000万 以上	前 年 同 月 差	万人	完全失業率 (季調値)
年 月										
平成19年	92.0	0.7	102.8	△ 2.7	13.6	9.5	120	51	255	3.8
20	103.8	1.7	102.7	△ 1.4	13.3	4.1	125	5	265	4.0
21	70.2	△ 30.8	101.6	△ 1.1	9.2	△ 40.2	145	20	346	5.0
22	104.3	24.5	104.2	2.6	11.9	19.4	106	39	334	△ 2.0
23年1月	88.2	27.8	101.2	△ 0.1	11.3	10.7	9	△ 5	323	4.9
2月	95.0	39.3	101.5	0.7	11.5	32.3	6	8	324	4.9
3月	111.2	55.7	100.9	0.1	11.6	31.9	14	△ 9	350	5.0
4月	104.4	46.0	103.5	1.5	11.6	26.2	11	△ 7	356	5.1
5月	98.3	35.6	104.0	2.1	11.2	21.8	6	2	347	5.2
6月	110.3	30.8	104.7	2.9	11.8	23.0	12	0	344	5.3
7月	111.4	14.5	105.6	3.7	12.3	20.5	5	5	331	5.2
8月	99.6	20.1	105.7	3.8	12.0	22.4	12	△ 5	337	5.1
9月	114.2	22.7	105.6	3.8	12.2	18.5	14	3	340	5.0
10月	105.4	6.6	105.8	4.0	12.2	15.1	7	1	334	5.1
11月	105.2	3.4	106.1	4.1	10.4	8.4	6	△ 3	318	5.1
12月	103.5	5.0	105.6	3.8	12.4	5.9	4	△ 1	298	4.9
23年1月	94.2	6.8	105.3	4.1	9.7	4.4	21	12	309	4.9
2月	98.6	3.8	105.1	3.5	12.5	8.7	9	3	302	4.6
3月	81.5	△ 26.7	103.8	2.9	11.7	0.9	11	△ 3	304	4.6
資料出所	県 統 計 課						帝国データバンク		総務省統計局	

※完全失業率の年平均は、実数である。

※表中「-」は、月報作成時には未公表のものである。

時系列でみた主要指標 I (学卒・パートを除く)

項目 年度・月別	A 一般職業紹介状況												B Aのうち中高年齢者							C 一般求職者給付			
	1 新規求職		2 月間有効求職		3 新規求人		4 月間有効求人		5 就職		求人倍率		6 新規求職		7 月間有効求職		8 就職		新規求職者 中に占める 中高年の 割合 6/1*100	受給資格 決定件数		受給者実人員	
	前年 同月比	前年 同月比	前年 同月比	前年 同月比	前年 同月比	前年 同月比	新規	月間 有効	前年 同月比	前年 同月比	前年 同月比	前年 同月比	前年 同月比	前年 同月比	前年 同月比	前年 同月比	前年 同月比	前年 同月比					
平成16年度	6,025	△ 16.8	24,935	△ 16.0	9,976	10.2	27,335	16.5	1,678	0.4	1.66	1.10	1,972	△ 26.1	9,936	△ 23.9	430	△ 6.7	32.7	2,185	△ 7.5	8,632	△ 21.1
17	5,838	△ 3.1	22,680	△ 9.0	10,765	7.9	29,747	8.8	1,744	3.9	1.84	1.31	1,752	△ 11.2	8,176	△ 17.7	415	△ 3.6	30.0	2,060	△ 5.7	7,562	△ 12.4
18	5,379	△ 7.9	21,016	△ 7.3	9,683	△ 10.0	26,110	△ 12.2	1,742	△ 0.1	1.80	1.24	1,532	△ 12.6	7,204	△ 11.9	423	1.9	28.5	1,872	△ 9.1	6,787	△ 10.3
19	5,095	△ 5.3	19,770	△ 5.9	10,940	13.0	31,040	18.9	1,537	△ 11.8	2.15	1.57	1,521	△ 0.7	6,844	△ 5.0	383	△ 9.5	29.9	1,843	△ 1.6	6,645	△ 2.1
20	6,504	27.7	23,032	16.5	7,940	△ 27.4	21,937	△ 29.3	1,480	△ 3.7	1.22	0.95	1,991	30.9	7,784	13.7	377	△ 1.6	30.6	2,522	36.8	7,636	14.9
21	7,001	7.6	32,132	39.5	4,912	△ 38.1	12,006	△ 45.3	1,506	1.8	0.70	0.37	2,397	20.4	12,793	64.3	433	14.9	34.2	2,632	4.4	13,339	74.7
平成22年3月	8,033	△ 14.9	30,358	△ 10.3	6,049	21.9	13,996	△ 2.8	1,967	22.8	0.75	0.46	2,667	△ 13.8	12,016	4.5	594	40.8	33.2	2,102	△ 52.1	9,859	△ 22.2
4月	8,186	△ 16.8	31,116	△ 14.2	5,636	30.6	13,679	16.1	1,712	24.5	0.69	0.44	3,006	△ 22.3	12,366	△ 6.5	474	22.2	36.7	3,309	△ 43.1	9,348	△ 38.4
5月	6,302	△ 11.3	29,810	△ 16.5	5,594	44.5	13,852	34.0	1,583	24.1	0.89	0.46	2,047	△ 17.2	11,735	△ 12.3	454	40.6	32.5	2,388	△ 44.2	8,525	△ 46.7
6月	6,613	△ 6.3	28,595	△ 18.6	6,366	32.7	14,781	40.1	1,747	15.7	0.96	0.52	2,134	△ 5.7	11,137	△ 17.2	538	40.5	32.3	2,034	△ 24.0	9,266	△ 46.0
7月	6,154	△ 9.4	27,359	△ 20.8	6,136	31.5	14,940	38.0	1,732	19.3	1.00	0.55	2,000	△ 12.3	10,515	△ 22.5	507	24.9	32.5	1,877	△ 25.5	8,989	△ 44.5
8月	6,059	△ 5.4	26,620	△ 20.7	5,918	42.0	15,470	43.5	1,618	15.5	0.98	0.58	1,881	△ 9.9	10,103	△ 25.1	451	15.3	31.0	1,810	△ 20.9	9,123	△ 39.8
9月	6,515	0.4	26,487	△ 18.5	6,279	13.1	15,840	31.4	1,752	12.3	0.96	0.60	2,037	△ 2.5	9,996	△ 24.5	508	6.9	31.3	1,851	0.6	8,842	△ 36.9
10月	6,491	0.0	26,472	△ 18.5	6,339	14.2	15,784	31.0	1,736	11.3	0.98	0.60	2,080	△ 0.5	9,855	△ 25.6	528	11.2	32.0	2,158	17.3	8,254	△ 41.1
11月	5,605	△ 13.6	25,454	△ 21.7	5,373	△ 3.2	15,317	27.1	1,641	5.2	0.96	0.60	1,821	△ 12.9	9,387	△ 29.1	519	9.3	32.5	1,649	△ 10.4	8,246	△ 41.1
12月	5,170	△ 20.4	23,948	△ 26.3	6,723	21.1	16,017	32.9	1,414	△ 9.4	1.30	0.67	1,821	△ 12.9	8,968	△ 32.3	399	△ 16.0	35.2	1,525	△ 17.1	7,829	△ 44.1
平成23年1月	6,616	△ 7.9	24,079	△ 15.0	6,940	29.6	17,251	35.6	1,354	1.7	1.05	0.72	2,150	△ 10.6	9,046	△ 23.3	385	2.4	32.5	1,817	△ 17.4	7,375	△ 29.7
2月	6,707	3.7	25,050	△ 12.5	6,046	18.9	15,923	22.6	1,479	△ 3.9	0.90	0.64	1,978	△ 2.7	9,121	△ 21.6	364	△ 17.8	29.5	1,783	4.8	7,259	△ 28.1
3月	6,927	△ 13.8	26,461	△ 12.8	5,669	△ 6.3	15,917	13.7	1,923	△ 2.2	0.82	0.60	2,123	△ 20.4	9,441	△ 21.4	516	△ 13.1	30.6	1,790	△ 14.8	7,408	△ 24.9
平成22年度	6,602	△ 4.4	26,896	△ 16.7	6,088	26.6	15,383	30.1	1,652	12.8	0.92	0.57	2,158	△ 9.0	#DIV/0!	#DIV/0!	#DIV/0!	#DIV/0!	32.7	#DIV/0!	#DIV/0!	#DIV/0!	#DIV/0!

(注)年度数値は、月平均である。

時系列でみた主要指標Ⅱ（学卒を除きパートを含む）

項目 年度・月別	一般職業紹介状況											求人倍率								
	1 新規求職		2 月間有効求職		3 新規求人		4 月間有効求人		5 紹介件数		6 就職件数		原数値				季節調整値			
	前年 同月比		前年 同月比		前年 同月比		前年 同月比		前年 同月比		前年 同月比		本 県		全 国		本 県		全 国	
													新規	有効	新規	有効	新規	有効	新規	有効
平成16年度	8,043	△ 8.6	31,217	△ 8.1	15,084	6.3	40,910	12.1	9,189	△ 4.5	2,580	△ 2.6	1.88	1.31	1.35	0.86				
17	7,997	△ 0.6	30,032	△ 3.8	16,036	6.3	43,968	7.5	9,848	7.2	2,662	3.2	2.01	1.46	1.49	0.98				
18	7,425	△ 7.2	28,274	△ 5.9	14,681	△ 8.4	39,732	△ 9.6	9,450	△ 4.0	2,627	△ 1.3	1.98	1.41	1.56	1.06				
19	6,994	△ 5.8	26,598	△ 5.9	15,823	7.8	44,489	12.0	9,220	△ 2.4	2,345	△ 10.7	2.26	1.67	1.47	1.02				
20	8,786	25.6	30,930	16.3	13,262	△ 16.2	36,447	△ 18.1	12,361	34.1	2,363	0.8	1.51	1.18	1.08	0.77				
21	9,605	9.3	42,302	36.8	9,103	△ 31.4	21,672	△ 40.5	17,936	45.1	2,578	9.1	0.95	0.51	0.79	0.45				
平成22年3月	11,229	△ 10.2	40,774	△ 6.7	10,807	16.6	24,876	△ 15.0	22,471	17.3	3,316	20.4	0.96	0.61	0.77	0.50	r 1.14	0.59	0.84	r 0.48
4月	11,975	△ 11.5	42,614	△ 9.9	9,738	0.1	24,222	1.4	20,513	11.7	3,096	25.7	0.81	0.57	0.64	0.45	r 1.05	0.65	r 0.86	0.48
5月	9,236	△ 5.2	41,410	△ 11.3	9,735	46.8	24,382	34.8	17,351	3.7	2,799	23.0	1.05	0.59	0.78	0.44	r 1.27	0.77	r 0.85	0.50
6月	9,347	△ 4.5	39,962	△ 13.4	10,726	24.9	24,986	34.5	18,433	△ 7.1	3,029	14.3	1.15	0.63	0.88	0.47	r 1.13	r 0.75	0.88	0.52
7月	8,455	△ 7.5	37,832	△ 16.1	10,277	27.0	24,856	33.3	16,413	△ 15.8	2,907	17.2	1.22	0.66	0.97	0.50	r 1.14	0.75	r 0.88	0.53
8月	8,565	△ 2.5	36,690	△ 16.3	10,056	33.4	25,523	35.7	15,737	△ 7.5	2,657	16.1	1.17	0.70	0.98	0.53	r 1.08	0.72	r 0.90	0.54
9月	9,428	3.6	36,749	△ 14.2	10,874	14.1	26,983	30.8	17,268	△ 8.5	3,047	11.2	1.15	0.73	0.99	0.57	r 1.00	0.69	r 0.92	0.55
10月	9,047	△ 4.7	36,678	△ 13.0	10,921	△ 9.7	27,129	9.8	16,076	△ 13.3	2,890	△ 1.9	1.21	0.74	1.05	0.60	r 1.06	r 0.66	r 0.95	0.56
11月	7,863	△ 3.1	35,306	△ 11.6	9,463	10.7	26,661	14.7	14,588	△ 6.5	2,769	11.0	1.20	0.76	1.07	0.62	r 1.04	r 0.65	r 0.97	0.57
12月	7,085	△ 6.1	32,847	△ 12.4	10,426	20.3	26,554	19.1	12,022	△ 11.3	2,347	△ 3.3	1.47	0.81	1.08	0.62	r 1.31	r 0.68	r 0.99	r 0.58
平成23年1月	9,136	△ 6.8	32,942	△ 12.0	10,924	13.0	26,904	18.5	14,278	△ 16.6	2,233	△ 4.2	1.20	0.82	0.99	0.64	1.23	0.72	1.02	0.61
2月	9,305	△ 5.1	34,272	△ 8.5	10,484	8.5	26,127	15.1	15,949	△ 6.8	2,422	3.9	1.13	0.76	1.02	0.66	1.16	0.70	0.99	0.62
3月	9,590	△ 14.6	36,195	△ 11.2	9,907	△ 8.3	26,919	8.2	17,167	△ 23.6	3,180	△ 4.1	1.03	0.74	0.92	0.65	1.18	0.73	0.98	0.63
平成22年度	9,040	△ 4.4	37,027	△ 12.8	10,329	15.4	25,848	20.9	16,239	△ 7.3	2,745	9.3	1.14	0.70						

(注)年度数値は、月平均である。

一般職業紹介状況(学卒・パートを除く)

項目 安定所別	A 新規求職 申込件数	B 月間有効 求職者数	C 紹介件数	D 就職件数	E 4のうち管外就職		F 4のうち 保 受給者の 就職件数	G 新 規 求 人 数	H 月間有効 求 人 数	I 充 足 数	J Iのうち他県 からの 充足数	比 率			
	1 全 数	2 全 数	3 全 数	4 全 数	5 県内	6 県外						新規求職 対前年同月 増 減 率	新規求人 対前年同月 増 減 率	新規求 人 倍 率 (G/1)	有 効 求 人 倍 率 (H/2)
	前年同月	8,033	30,358	15,843	1,967	750	191	514	6,049	13,996	1,975	213	△ 14.9	21.9	0.75
前 月	6,707	25,050	11,550	1,479	542	188	353	6,046	15,923	1,442	164	3.7	18.9	0.90	0.64
3月	6,927	26,461	12,186	1,923	672	223	372	5,669	15,917	1,825	147	△ 13.8	△ 6.3	0.82	0.60
前 橋	1,271	4,580	2,537	396	123	40	72	1,427	3,260	419	22	△ 12.3	0.5	1.12	0.71
高 崎	1,101	4,168	2,284	289	108	32	45	1,003	2,788	294	17	△ 3.5	△ 22.2	0.91	0.67
(安 中)	132	583	215	46	10	2	8	43	214	37	2	△ 23.7	△ 29.5	0.33	0.37
桐 生	547	2,121	1,057	171	60	17	36	406	1,165	148	13	△ 9.1	△ 7.5	0.74	0.55
伊勢崎	849	3,547	1,362	226	123	20	47	678	2,300	207	18	△ 27.9	△ 2.6	0.80	0.65
太 田	1,019	4,043	1,772	261	78	50	59	687	2,151	249	40	△ 16.3	6.2	0.67	0.53
館 林	533	2,326	826	113	23	27	30	516	1,403	119	23	△ 18.0	6.0	0.97	0.60
沼 田	319	945	444	90	23	8	10	199	509	71	1	△ 14.2	△ 6.1	0.62	0.54
富 岡	205	764	362	89	24	2	10	185	534	89	3	△ 19.3	10.8	0.90	0.70
藤 岡	351	1,289	449	85	43	13	15	129	467	62	5	△ 14.0	△ 44.4	0.37	0.36
渋 川	391	1,466	616	96	51	6	28	217	615	78	1	△ 7.8	8.0	0.55	0.42
(中之条)	209	629	262	61	6	6	12	179	511	52	2	27.4	△ 9.6	0.86	0.81
年度累計	77,345	321,451	139,365	19,691	7,344	2,322	4,912	73,019	184,771	19,410	2,215	△ 7.9	23.9	0.94	0.57

一般職業紹介状況(学卒を除きパートを含む)

項目	A 新規求職 申込件数	B 月間有効 求職者数	C 紹介件数	D 就職件数	E	F 新 規 求 人 数	G 月間有効 求 人 数	H 充 足 数	比 率			
	1 全 数	2 全 数	3 全 数	4 全 数	4 のうち 保 受給者の 就 職 件 数				新規求職 対前年同月 増 減 率	新規求人 対前年同月 増 減 率	新規求 人 倍 率 (F/A)	有 効 求 人 倍 率 (G/B)
前年同月	11,229	40,774	22,471	3,316	717	10,807	24,876	3,306	△ 10.2	16.6	0.96	0.61
前 月	9,305	34,272	15,949	2,422	516	10,484	26,127	2,408	3.3	12.2	1.13	0.76
3月	9,590	36,195	17,167	3,180	549	9,907	26,919	3,036	△ 14.6	△ 8.3	1.03	0.74
前 橋	1,772	6,326	3,568	702	110	2,227	5,049	732	△ 13.6	△ 0.5	1.26	0.80
高 崎	1,450	5,551	3,021	434	63	2,068	5,523	476	△ 7.8	△ 28.3	1.43	0.99
(安 中)	209	858	341	83	14	116	389	67	△ 25.4	△ 24.7	0.56	0.45
桐 生	751	2,882	1,437	252	47	629	1,817	223	△ 12.4	△ 18.3	0.84	0.63
伊勢崎	1,178	4,734	2,037	375	68	1,103	3,607	360	△ 27.7	△ 0.5	0.94	0.76
太 田	1,363	5,351	2,353	398	85	1,053	3,224	350	△ 14.7	3.1	0.77	0.60
館 林	675	3,031	1,142	194	42	919	2,481	204	△ 20.9	21.1	1.36	0.82
沼 田	516	1,494	817	199	23	484	1,153	172	△ 9.6	3.0	0.94	0.77
富 岡	328	1,177	565	154	19	317	952	150	△ 16.3	4.3	0.97	0.81
藤 岡	481	1,757	646	129	23	281	787	89	△ 12.2	△ 26.2	0.58	0.45
渋 川	590	2,145	889	169	37	388	1,069	135	△ 7.1	△ 3.0	0.66	0.50
(中之条)	277	889	351	91	18	322	868	78	14.9	2.2	1.16	0.98
年度累計	109,032	443,497	195,795	33,376	6,968	123,531	311,246	33,073	△ 5.4	13.1	1.13	0.70

中高年齢者等の職業紹介等状況(パートを除く)

安定所別 項目	新規求職 申込件数		月間有効 求職者数	紹介件数	就職件数		5 新 規 求 人 数	6 月間有効 求 人 数	比 率				
	1 全 数	1のうち保			3 全 数	4 全 数			4のうち保	新規求職者 中に占める 中高年の割合	新規求職 対前年同月 増 減 率	新規求人 対前年同月 増 減 率	新規求人 倍率 (5/1)
			2 全 数	4 全 数									
前年同月	2,667	771	12,016	5,035	594	196	2,512	5,908	(23.8) 33.2	△ 13.8	19.7	0.94	0.49
前 月	1,978	584	9,121	3,237	364	119	2,368	6,321	(21.3) 29.5	△ 2.7	10.0	1.20	0.69
3月	2,123	602	9,441	3,418	516	109	2,311	6,383	(22.1) 30.6	△ 20.4	△ 8.0	1.09	0.68
前 橋	368	68	1,517	667	107	17	628	1,422	(20.8) 29.0	△ 23.3	△ 0.9	1.71	0.94
高 崎	310	98	1,433	590	64	12	398	1,101	(21.4) 28.2	△ 6.1	△ 26.7	1.28	0.77
(安 中)	48	14	240	73	14	1	10	73	(23.0) 36.4	△ 15.8	△ 47.4	0.21	0.30
桐 生	142	48	789	307	45	10	161	462	(18.9) 26.0	△ 24.5	△ 11.0	1.13	0.59
伊勢崎	252	75	1,219	390	60	12	272	935	(21.4) 29.7	△ 38.7	△ 12.8	1.08	0.77
太 田	305	114	1,386	439	80	19	245	723	(22.4) 29.9	△ 20.4	△ 2.8	0.80	0.52
館 林	168	62	891	235	29	11	220	599	(24.9) 31.5	△ 26.3	8.4	1.31	0.67
沼 田	126	18	358	165	30	6	65	177	(24.4) 39.5	1.6	△ 14.5	0.52	0.49
富 岡	67	20	305	106	21	3	68	207	(20.4) 32.7	△ 32.3	44.7	1.01	0.68
藤 岡	113	40	459	113	18	2	44	181	(23.5) 32.2	△ 26.1	△ 22.8	0.39	0.39
渋 川	132	24	536	224	26	9	86	233	(22.4) 33.8	△ 12.0	19.4	0.65	0.43
(中之条)	92	21	308	109	22	7	72	205	(33.2) 44.0	43.8	△ 10.0	0.78	0.67
年度累計	25,078	7,873	121,670	42,005	5,643	1,599	30,145	76,260	(23.0) 32.4	△ 12.8	20.4	1.20	0.63

(注) ()内は、パートを含めた新規求職者中に占める中高年の割合である。求人数及び求人倍率は、「求人均等配分方式」による数値である。

高年齢者(55歳以上)の職業紹介状況(パートを除く)

安定所別 項目	新規求職 申込件数		月間有効 求職者数	紹介件数	就職件数		5 新 規 求 人 数	6 月間有効 求 人 数	比 率				
	1		2 全 数	3 全 数	4				新規求職者 中に占める 高齢者の割合	新規求職 対前年同月 増 減 率	新規求人 対前年同月 増 減 率	新規求人 倍率 (5/1)	有効求人 倍率 (6/2)
	全 数	1のうち保			全 数	4のうち保							
前年同月	1,318	414	6,287	1,833	253	76	1,495	3,519	(11.7) 16.4	△ 12.5	19.6	1.13	0.56
前 月	937	283	4,670	1,133	136	46	1,397	3,738	(10.1) 14.0	△ 3.5	8.6	1.49	0.80
3月	1,053	324	4,840	1,264	241	49	1,375	3,777	(11.0) 15.2	△ 20.1	△ 8.0	1.31	0.78
前 橋	180	30	802	264	50	7	382	857	(10.2) 14.2	△ 28.0	0.5	2.12	1.07
高 崎	168	61	766	214	27	5	234	646	(11.6) 15.3	△ 5.6	△ 27.1	1.39	0.84
(安 中)	27	9	130	25	6	1	6	41	(12.9) 20.5	△ 12.9	△ 40.0	0.22	0.32
桐 生	68	23	406	91	25	8	97	280	(9.1) 12.4	△ 23.6	△ 11.0	1.43	0.69
伊勢崎	133	39	580	118	24	4	163	561	(11.3) 15.7	△ 31.4	△ 12.4	1.23	0.97
太 田	123	52	657	175	38	9	142	405	(9.0) 12.1	△ 22.6	△ 4.7	1.15	0.62
館 林	79	30	442	87	12	4	132	358	(11.7) 14.8	△ 24.8	10.0	1.67	0.81
沼 田	68	12	180	66	10	1	37	100	(13.2) 21.3	23.6	△ 15.9	0.54	0.56
富 岡	35	15	161	26	10	1	40	124	(10.7) 17.1	△ 40.7	48.1	1.14	0.77
藤 岡	52	26	241	38	12	0	26	109	(10.8) 14.8	△ 38.8	△ 21.2	0.50	0.45
渋 川	67	12	283	97	16	4	50	139	(11.4) 17.1	△ 16.3	19.0	0.75	0.49
(中之条)	53	15	192	63	11	5	42	120	(19.1) 25.4	60.6	△ 12.5	0.79	0.63
年度累計	12,586	4,477	64,367	14,650	2,453	626	17,854	45,231	(11.5) 16.3	△ 16.0	18.9	1.42	0.70

(注) ()内は、パートを含めた新規求職者中に占める高齢年の割合である。求人数及び求人倍率は、「求人均等配分方式」による数値である。

パートタイム職業紹介状況

安定所別	項目	新規求職 申込件数	月間有効 求職者数	紹介件数	就職件数	新規 求人数	月間有効 求人数
	前年同月	3,196	10,416	6,628	1,349	4,758	10,880
	前月	2,598	9,222	4,399	943	4,438	10,204
	3月	2,663	9,734	4,981	1,257	4,238	11,002
	前橋	501	1,746	1,031	306	800	1,789
	高崎	349	1,383	737	145	1,065	2,735
	(安中)	77	275	126	37	73	175
	桐生	204	761	380	81	223	652
	伊勢崎	329	1,187	675	149	425	1,307
	太田	344	1,308	581	137	366	1,073
	館林	142	705	316	81	403	1,078
	沼田	197	549	373	109	285	644
	富岡	123	413	203	65	132	418
	藤岡	130	468	197	44	152	320
	渋川	199	679	273	73	171	454
	(中之条)	68	260	89	30	143	357
	年度累計	31,687	122,046	56,430	13,685	50,512	126,475

障害者職業紹介状況

項目 安定所別	新規求職申込件数				紹介件数				就職件数				新規登録者数				期末現在登録者数 (月末)			
	身体	知的	精神	その他	身体	知的	精神	その他	身体	知的	精神	その他	身体	知的	精神	その他	身体	知的	精神	その他
前年同月	99	75	50	9	290	87	151	18	43	52	20	2	44	57	22	5	5,411	2,890	1,087	37
前月	81	23	46	2	178	44	116	8	35	22	19	1	41	12	29	2	5,532	2,966	1,319	54
3月	78	61	46	3	192	93	182	7	19	45	20	0	41	43	18	2	5,548	3,000	1,331	56
前橋	9	6	8	2	34	18	14	1	0	5	5	0	3	3	4	1	652	327	228	11
高崎	15	7	13	0	37	10	55	0	0	2	3	0	11	5	4	0	915	484	211	5
(安中)	1	1	0	0	0	1	11	0	0	0	1	0	1	0	0	0	184	57	43	0
桐生	6	8	3	0	18	6	6	5	1	2	0	0	1	4	1	0	638	422	93	7
伊勢崎	10	2	8	0	21	9	12	0	3	5	2	0	3	1	4	0	633	302	182	12
太田	8	27	3	0	16	31	18	0	2	21	1	0	6	24	1	0	621	342	121	0
館林	11	3	3	0	15	5	4	0	3	0	5	0	4	3	1	0	555	271	98	9
沼田	6	2	3	0	9	1	6	0	4	1	2	0	5	1	1	0	241	108	50	2
富岡	1	0	0	1	21	0	36	1	0	0	1	0	0	0	0	1	244	88	75	3
藤岡	0	0	2	0	11	3	16	0	1	2	0	0	0	0	0	0	224	174	79	4
渋川	8	3	2	0	6	8	3	0	4	6	0	0	5	1	1	0	456	319	127	2
(中之条)	3	2	1	0	4	1	1	0	1	1	0	0	2	1	1	0	185	106	24	1
年度累計	814	367	513	40	2,010	502	1,492	70	363	200	214	10	407	211	292	31				

産業別・規模別一般新規求人状況(学卒を除きパートを含む)

前月	前年同月	当月	対前月比	対前年同月比	構成比	産業別	計	前橋	高崎	(安中)	桐生	伊勢崎	太田	館林	沼田	富岡	藤岡	渋川	(中之条)	
110	156	138	25.5	△ 11.5	1.4	A. 農、林、漁業	138	13	4	5	3	10	3	4	62	1	0	0	16	17
3	5	1	△ 66.7	△ 80.0	0.0	C 鉱業、採石業、砂利採取業	1	0	0	1	0	0	0	0	0	0	0	0	0	0
544	588	488	△ 10.3	△ 17.0	4.9	D 建設業	488	71	87	3	9	50	101	38	24	47	23	28	7	
1,216	1,341	1,401	15.2	4.5	14.1	E 製造業	1,401	117	137	53	87	350	226	182	44	94	66	36	9	
275	258	276	0.4	7.0	2.8	09 食料品製造業	276	51	47	17	4	96	0	29	10	1	19	2	0	
24	12	16	△ 33.3	33.3	0.2	10 飲料・たばこ・飼料製造業	16	0	2	0	0	0	8	1	3	0	0	0	2	
22	50	32	45.5	△ 36.0	0.3	11 繊維工業	32	5	0	0	10	5	4	2	0	2	0	4	0	
22	19	15	△ 31.8	△ 21.1	0.2	12 木材・木製品製造業(家具を除く)	15	1	0	0	2	1	1	0	10	0	0	0	0	
41	24	27	△ 34.1	12.5	0.3	13 家具・装備品製造業	27	14	1	0	0	4	0	0	3	0	1	4	0	
7	35	15	114.3	△ 57.1	0.2	14 パルプ・紙・紙加工品製造業	15	0	5	0	0	4	1	4	0	0	0	1	0	
8	31	35	337.5	12.9	0.4	15 印刷・同関連業	35	14	2	0	0	2	0	13	0	3	0	1	0	
23	24	41	78.3	70.8	0.4	16 化学工業	41	1	10	0	0	0	1	14	0	0	9	6	0	
1	0	0	△ 100.0	—	0.0	17 石油製品・石炭製品製造業	0	0	0	0	0	0	0	0	0	0	0	0	0	
94	93	104	10.6	11.8	1.0	18 プラスチック製品製造業(別掲を除く)	104	0	9	9	3	14	31	18	4	11	3	0	2	
2	8	9	350.0	12.5	0.1	19 ゴム製品製造業	9	0	1	0	0	1	0	6	0	0	1	0	0	
10	26	14	40.0	△ 46.2	0.1	21 窯業・土石製品製造業	14	3	0	0	0	0	3	0	2	0	5	1	0	
6	13	18	200.0	38.5	0.2	22 鉄鋼業	18	1	0	0	0	0	2	12	1	2	0	0	0	
2	14	7	250.0	△ 50.0	0.1	23 非鉄金属製造業	7	1	1	1	0	2	0	0	0	0	2	0	0	
134	116	120	△ 10.4	3.4	1.2	24 金属製品製造業	120	14	13	0	15	28	14	19	3	6	6	2	0	
59	77	74	25.4	△ 3.9	0.7	25 はん用機械器具製造業	74	0	8	0	14	14	15	15	0	0	8	0	0	
70	58	73	4.3	25.9	0.7	26 生産用機械器具製造業	73	1	8	4	2	22	5	14	1	4	5	7	0	
25	18	33	32.0	83.3	0.3	27 業務用機械器具製造業	33	1	1	0	4	0	7	9	0	10	1	0	0	
71	42	62	△ 12.7	47.6	0.6	28 電子部品・デバイス・電子回路製造業	62	0	0	2	9	22	1	2	0	21	0	5	0	
119	144	130	9.2	△ 9.7	1.3	29 電気機械器具製造業	130	4	7	18	15	20	40	12	0	3	6	3	2	
25	9	28	12.0	211.1	0.3	30 情報通信機械器具製造業	28	0	8	0	0	6	5	0	0	9	0	0	0	
161	252	254	57.8	0.8	2.6	31 輸送用機械器具製造業	254	5	14	2	8	105	81	12	6	18	0	0	3	
15	18	18	20.0	0.0	0.2	20,32 その他の製造業	18	1	0	0	1	4	7	0	1	4	0	0	0	
4	1	7	75.0	600.0	0.1	F 電気・ガス・熱供給・水道業	7	3	0	1	1	0	1	0	0	0	0	1	0	
146	99	139	△ 4.8	40.4	1.4	G 情報通信業	139	46	45	0	5	10	6	6	0	0	0	21	0	
384	423	480	25.0	13.5	4.8	H 運輸業、郵便業	480	70	78	11	32	93	62	71	27	12	7	11	6	
3,151	2,415	1,470	△ 53.3	△ 39.1	14.8	I 卸売業、小売業	1,470	299	420	1	72	143	126	205	54	30	73	38	9	
63	98	151	139.7	54.1	1.5	J 金融業、保険業	151	101	8	0	5	12	7	13	0	0	0	5	0	
143	168	120	△ 16.1	△ 28.6	1.2	K 不動産業、物品賃貸業	120	7	38	0	46	1	19	2	2	3	0	0	2	
218	176	249	14.2	41.5	2.5	L 学術研究、専門・技術サービス業	249	68	115	1	9	7	13	12	10	0	0	11	3	
410	568	387	△ 5.6	△ 31.9	3.9	M 宿泊業、飲食サービス業	387	26	53	6	18	18	38	10	71	11	16	35	85	
592	694	615	3.9	△ 11.4	6.2	N 生活関連サービス業、娯楽業	615	356	82	3	21	25	20	18	29	18	2	15	26	
164	232	235	43.3	1.3	2.4	O 教育、学習支援業	235	39	74	3	9	46	19	17	8	2	1	13	4	
1,781	1,876	1,811	1.7	△ 3.5	18.3	P 医療、福祉	1,811	264	479	11	213	162	151	140	73	63	71	130	54	
27	38	55	103.7	44.7	0.6	Q 複合サービス事業	55	10	9	0	7	0	3	3	9	0	2	9	3	
1,019	1,346	1,441	41.4	7.1	14.5	R サービス業(他に分類されないもの)	1,441	524	375	8	51	96	177	123	45	4	10	8	20	
451	583	719	59.4	23.3	7.3	S. T 公務、その他	719	213	64	9	41	80	81	75	26	32	9	12	77	
10,426	10,807	9,907	△ 5.0	△ 8.3	100.0	合計	9,907	2,227	2,068	116	629	1,103	1,053	919	484	317	281	388	322	
4,516	5,893	5,381	19.2	△ 8.7	54.3	29人以下	5,381	1,174	1,103	71	325	597	618	457	328	170	167	229	142	
4,336	3,243	2,935	△ 32.3	△ 9.5	29.6	30~99人	2,935	799	648	18	176	334	278	184	106	92	75	120	105	
1,199	940	1,074	△ 10.4	14.3	10.8	100~299人	1,074	145	210	24	72	102	89	222	46	40	27	24	73	
207	304	209	1.0	△ 31.3	2.1	300~499人	209	27	52	3	15	16	8	45	4	11	12	14	2	
120	160	158	31.7	△ 1.3	1.6	500~999人	158	43	55	0	28	0	17	11	0	4	0	0	0	
48	267	150	212.5	△ 43.8	1.5	1,000人~	150	39	0	0	13	54	43	0	0	0	0	1	0	

(注)新産業分類(平成19年11月改訂「日本標準産業分類」)に基づく区分により掲載している。

産業別・規模別一般充足状況(学卒を除きパート含む)

前月	前年同月	当月	対前月比	対前年同月比	構成比	産業別	計	前橋	高崎	(安中)	桐生	伊勢崎	太田	館林	沼田	富岡	藤岡	渋川	(中之条)
48	47	50	4.2	6.4	1.6	A. 農、林、漁業	50	5	2	5	2	5	2	3	16	6	0	0	4
1	3	0	△ 100.0	△ 100.0	0.0	C 鉱業、採石業、砂利採取業	0	0	0	0	0	0	0	0	0	0	0	0	0
131	176	142	8.4	△ 19.3	4.7	D 建設業	142	41	29	2	2	8	23	8	7	3	6	11	2
567	523	564	△ 0.5	7.8	18.6	E 製造業	564	55	63	17	50	90	102	62	8	46	34	29	8
119	63	85	△ 28.6	34.9	2.8	09 食料品製造業	85	12	22	0	2	14	8	11	2	4	3	7	0
6	8	4	△ 33.3	△ 50.0	0.1	10 飲料・たばこ・飼料製造業	4	0	0	0	0	0	0	2	0	0	0	2	0
13	7	16	23.1	128.6	0.5	11 繊維工業	16	1	0	0	6	4	3	0	0	0	0	1	1
10	4	9	△ 10.0	125.0	0.3	12 木材・木製品製造業(家具を除く)	9	4	0	0	1	0	2	1	0	1	0	0	0
16	20	12	△ 25.0	△ 40.0	0.4	13 家具・装備品製造業	12	4	0	0	1	4	1	0	2	0	0	0	0
16	10	10	△ 37.5	0.0	0.3	14 パルプ・紙・紙加工品製造業	10	1	5	0	0	3	0	1	0	0	0	0	0
8	9	14	75.0	55.6	0.5	15 印刷・同関連業	14	6	2	0	1	1	0	4	0	0	0	0	0
5	9	18	260.0	100.0	0.6	16 化学工業	18	0	0	0	0	3	0	8	0	0	3	4	0
1	1	0	△ 100.0	△ 100.0	0.0	17 石油製品・石炭製品製造業	0	0	0	0	0	0	0	0	0	0	0	0	0
40	47	39	△ 2.5	△ 17.0	1.3	18 プラスチック製品製造業(別掲を除く)	39	0	0	4	9	3	11	5	0	5	1	1	0
4	2	4	0.0	100.0	0.1	19 ゴム製品製造業	4	0	0	0	0	2	0	0	0	0	2	0	0
10	11	8	△ 20.0	△ 27.3	0.3	21 窯業・土石製品製造業	8	1	0	0	1	0	0	1	1	0	2	2	0
4	7	7	75.0	0.0	0.2	22 鉄鋼業	7	3	1	1	0	0	1	1	0	0	0	0	0
6	14	5	△ 16.7	△ 64.3	0.2	23 非鉄金属製造業	5	0	2	0	0	0	0	2	0	0	1	0	0
69	53	62	△ 10.1	17.0	2.0	24 金属製品製造業	62	11	4	0	8	8	12	7	0	6	5	1	0
20	19	29	45.0	52.6	1.0	25 はん用機械器具製造業	29	2	4	1	4	9	6	2	0	0	1	0	0
15	12	22	46.7	83.3	0.7	26 生産用機械器具製造業	22	0	2	2	1	5	1	3	0	5	3	0	0
13	12	18	38.5	50.0	0.6	27 業務用機械器具製造業	18	0	2	0	4	1	0	1	0	5	1	4	0
13	25	28	115.4	12.0	0.9	28 電子部品・デバイス・電子回路製造業	28	0	0	3	4	10	0	2	1	5	0	3	0
49	43	71	44.9	65.1	2.3	29 電気機械器具製造業	71	5	6	3	1	8	27	5	0	2	9	3	2
6	12	12	100.0	0.0	0.4	30 情報通信機械器具製造業	12	0	2	1	0	2	3	2	0	1	0	0	1
106	116	82	△ 22.6	△ 29.3	2.7	31 輸送用機械器具製造業	82	5	9	2	6	13	26	4	1	11	1	0	4
18	19	9	△ 50.0	△ 52.6	0.3	20.32 その他の製造業	9	0	2	0	1	0	1	0	1	1	2	1	0
0	0	6	--	--	0.2	F 電気・ガス・熱供給・水道業	6	3	0	1	1	0	1	0	0	0	0	0	0
14	17	25	78.6	47.1	0.8	G 情報通信業	25	11	7	1	1	1	2	0	1	0	0	1	0
130	138	171	31.5	23.9	5.6	H 運輸業、郵便業	171	40	27	5	18	29	16	19	3	7	5	1	1
264	305	296	12.1	△ 3.0	9.7	I 卸売業、小売業	296	60	74	0	22	33	41	20	15	10	4	12	5
13	11	24	84.6	118.2	0.8	J 金融業、保険業	24	11	9	0	1	1	0	0	1	0	0	1	0
37	27	28	△ 24.3	3.7	0.9	K 不動産業、物品賃貸業	28	4	18	0	3	1	2	0	0	0	0	0	0
56	53	79	41.1	49.1	2.6	L 学術研究、専門・技術サービス業	79	26	20	0	6	6	8	2	0	0	1	9	1
118	85	65	△ 44.9	△ 23.5	2.1	M 宿泊業、飲食サービス業	65	3	11	1	2	1	7	2	21	1	1	5	10
89	53	86	△ 3.4	62.3	2.8	N 生活関連サービス業、娯楽業	86	24	10	5	4	5	4	5	14	3	1	5	6
51	36	86	68.6	138.9	2.8	O 教育、学習支援業	86	31	8	1	2	20	9	2	4	1	3	4	1
418	374	628	50.2	67.9	20.7	P 医療、福祉	628	161	104	12	62	71	51	30	37	21	25	40	14
21	34	27	28.6	△ 20.6	0.9	Q 複合サービス事業	27	9	1	0	4	2	2	1	1	0	3	3	1
223	237	298	33.6	25.7	9.8	R サービス業(他に分類されないもの)	298	105	75	3	20	21	21	26	12	2	0	4	9
123	234	461	274.8	97.0	15.2	S. T 公務、その他	461	143	18	14	23	66	59	24	32	50	6	10	16
2,304	2,353	3,036	31.8	29.0	100.0	合計	3,036	732	476	67	223	360	350	204	172	150	89	135	78
1,252	1,268	1,508	20.4	18.9	49.7	29人以下	1,508	348	234	41	128	170	173	93	95	65	52	72	37
641	625	885	38.1	41.6	29.2	30～99人	885	249	163	17	60	94	92	40	41	35	28	34	32
277	367	346	24.9	△ 5.7	11.4	100～299人	346	79	51	9	15	38	25	62	24	9	8	19	7
50	37	91	82.0	145.9	3.0	300～499人	91	30	11	0	7	5	4	7	10	7	1	7	2
38	20	87	128.9	335.0	2.9	500～999人	87	12	17	0	7	4	9	2	2	34	0	0	0
46	36	119	158.7	230.6	3.9	1,000人～	119	14	0	0	6	49	47	0	0	0	0	3	0

(注)新産業分類(平成19年11月改訂「日本標準産業分類」)に基づく区分により掲載している。

新規学卒者の職業紹介状況(23年3月卒)

項 目	安定所別	前年同月	23年2月	23年3月	前橋	高崎	(安中)	桐生	伊勢崎	太田	館林	沼田	富岡	藤岡	渋川	(中之条)	前年実績
	末現在	末現在	末現在														
中 学	1 求人数	10	5	9	1	0	0	0	2	1	4	0	1	0	0	0	16
	2 求職者数	66	55	62	10	1	3	14	11	13	5	1	1	2	1	0	66
	3 就職者数	12	8	13	1	0	1	0	2	3	4	0	1	1	0	0	21
	4 求人倍率 (1/2)	0.15	0.09	0.15	0.10	0.00	0.00	0.00	0.18	0.08	0.80	0.00	1.00	0.00	0.00	—	0.24
	5 就職率 (3/2×100)	18.2	14.5	21.0	10.0	0.0	33.3	0.0	18.2	23.1	80.0	0.0	100.0	50.0	0.0	—	31.8
高 校	1 求人数	3,684	3,983	3,994	448	916	110	339	420	617	258	205	187	159	148	187	3,726
	2 求職者数	2,589	2,770	2,752	377	392	101	409	252	331	161	164	124	217	119	105	2,557
	3 就職者数	2,366	2,583	2,644	365	378	99	373	247	309	154	163	124	212	117	103	2,410
	4 求人倍率 (1/2)	1.42	1.44	1.45	1.19	2.34	1.09	0.83	1.67	1.86	1.60	1.25	1.51	0.73	1.24	1.78	1.46
	5 就職率 (3/2×100)	91.4	93.2	96.1	96.8	96.4	98.0	91.2	98.0	93.4	95.7	99.4	100.0	97.7	98.3	98.1	94.3

(注1) 「2 求職者数」は、学校又は安定所の紹介を希望する求職者をいう。

(注2) 「3 就職者数」は、学校又は安定所の紹介による就職決定者数をいう。

(注3) 「前年実績」は、平成22年3月卒の学校又は安定所の紹介による最終数である。

新卒応援ハローワーク(旧群馬学生相談コーナー)

区分	項目	来所者数	求職	求人	紹介	就職
大学等	第4・四半期分 (H23. 1～H23. 3)	631	143	291	91	42
	年度累計	1,457	492	1,754	122	56
短大	第4・四半期分 (H23. 1～H23. 3)	256	85	176	23	17
	年度累計	614	215	1,345	26	21
高専	第4・四半期分 (H23. 1～H23. 3)	0	0	124	0	3
	年度累計	0	0	687	0	3
専修等	第4・四半期分 (H23. 1～H23. 3)	378	78	194	62	25
	年度累計	786	310	1,422	75	29
既卒者	第4・四半期分 (H23. 1～H23. 3)	250	28		35	7
	年度累計	1,133	156		117	24

(来所者数には、セミナー等の参加者を含む。)

※大学等には、大学院を含む。
 ※専修等には、公共職業能力開発施設を含む。

外国人雇用サービスコーナー取扱状況

区分	項目	新規求職	相談件数	紹介件数	就職件数	有効求職
前橋	当月分	23	108	21	3	129
	年度累計	367	1,389	533	67	
伊勢崎	当月分	83	413	30	5	212
	年度累計	884	5,411	365	54	
太田	当月分	118	352	63	13	352
	年度累計	1,317	4,439	672	142	

雇用保険関係

項目 安定所別	適 用 関 係											求 職 者 給 付 関 係													
	事 業 所			被 保 険 者					事 務 組 合			一 般 被 保 険 者													
	1	2	3	4	5	6	7	8	9	10	11	離 職 票		14	15	16		17	18		19	20	21	22	23
	全数	新規加入	廃止脱退	全数	資格取得	資格喪失	6のうち事業主都合による解雇	7/6×100	組合	委託事業所	被保険者	12	13	受給資格決定件数	初回受給者数	うち特定	受給者実人員	うち特定	訓練延長給付	受講手当	特定職種	通所手当	傷病手当実人員		
前年同月	29,029	85	127	529,194	7,100	7,204	1,234	17.1	208	12,365	97,968	4,440	1,695 0	1,695	1,695	713	9,859	5,567	274	502	0	489	26		
前 月	29,135	75	36	544,623	6,598	7,044	725	10.3	210	12,212	100,357	3,303	140 126	1,783	1,631	571	7,259	3,108	284	397	0	390	26		
3月	29,156	90	71	545,470	8,134	7,609	1,023	13.4	210	12,210	100,126	4,497	140 126	1,790	1,668	657	7,408	3,233	258	339	18	318	28		
前橋	5,686	16	8	113,562	1,715	1,567	92	5.9	55	2,557	22,741	903	6 11	273	240	77	1,260	584	51	68	0	68	5		
高崎	4,886	17	23	122,718	1,360	1,554	212	13.6	30	1,999	17,282	1,009	13 17	278	294	113	1,167	473	45	57	0	55	5		
安中	670	3	2	13,945	119	132	3	2.3	4	293	2,043	78	1 10	47	42	8	193	43	4	3	0	3	1		
桐生	2,749	5	4	40,856	520	473	50	10.6	21	858	6,165	259	1 9	158	132	40	637	271	17	19	0	19	1		
伊勢崎	3,280	9	5	57,017	856	842	83	9.9	18	1,295	10,651	436	2 19	221	201	64	847	348	49	70	0	70	6		
太田	3,156	10	13	67,051	1,068	1,252	249	19.9	9	1,069	10,695	728	1 11	234	244	132	984	512	35	44	0	43	3		
館林	2,355	12	5	50,799	1,561	761	182	23.9	13	750	6,789	467	1 9	209	207	108	868	434	15	29	0	29	2		
沼田	1,321	8	6	15,579	172	191	24	12.6	13	724	4,283	100	26 12	63	60	18	265	113	2	5	0	5	1		
富岡	1,200	5	3	15,292	173	173	23	13.3	12	555	4,537	103	0 7	72	51	25	225	90	5	6	0	6	0		
藤岡	1,363	4	2	18,637	164	235	56	23.8	8	617	5,895	143	0 10	111	89	35	395	159	15	17	0	17	3		
渋川	1,497	1	0	19,427	316	243	12	4.9	15	870	5,857	143	50 7	82	69	28	366	141	17	18	18	0	1		
中之条	993	0	0	10,587	110	186	37	19.9	12	623	3,188	128	39 4	42	39	9	201	65	3	3	0	3	0		
年度累計		1,229	1,138		106,631	90,549	11,341	12.5				52,100	2,134 20,844	23,151	17,612	27,865	88,026	38,118	3,733	4,092	1,273	4,057	346		

(注1) 離職票提出件数上段の数値は、高年齢継続被保険者離職票提出件数である。(注2) 特定とは、特定受給資格者

項目 安定 所別	求職者給付関係												就職促進給付関係									
	一般被保険者						高年齢継続被保険者			短期特例被保険者			一般被保険者									
	24	基本手当			28	29	30	31	32	33	34	35	常用就職支度手当		再就職手当		就業手当		移転費		広域求職活動費	
	総支給額	25 所定日数 内支給額	26 うち特定	27 訓 給付 支給額	技能習 得手当 支給額	傷病 手当 支給額	受給資 格決定 件数	受給 者数	高年齢 求職者 給付金額	受給資 格決定 件数	受給 者数	特例一 時金支 給金額	36 支給 人員	37 支給 金額	38 支給 人員	39 支給 金額	40 支給 人員	41 支給 金額	42 支給 人員	43 支給 金額	44 支給 人員	45 支給 金額
前年同月	1,596,313	1,339,596	800,909	37,709	11,066	3,836	136	137	27,725	1	8	1,383	390		390	113,676	111	5,427	0	0	0	0
前月	953,215	809,210	370,441	48,582	9,410	3,660	99	126	25,391	18	153	27,626	3	386	302	91,485	76	3,093	0	0	0	0
3月	1,149,344	1,052,713	474,508	48,582	9,410	3,660	130	114	22,380	3	20	2,966	5	532	353	93,810	77	3,385	0	0	0	0
前橋	189,374	209,927	79,644	10,794	1,750	374	36	26	4,525	0	0		0		57	15,067	9	450	0	0	0	0
高崎	182,245	161,046	70,536	8,722	1,624	596	21	27	5,294	0	1	160	1	81	46	10,862	10	439	0	0	0	0
安中	28,781	26,253	6,009	494	72	0	4	2	402	0	0	0	0	0	8	1,898	1	7	0	0	0	0
桐生	94,287	83,272	40,296	3,992	903	0	7	7	1,496	0	0		0	0	24	7,783	7	294	0	0	0	0
伊勢崎	140,707	113,176	49,680	9,505	2,060	1,493	10	4	759	0	0	0	0		31	8,286	10	282	0	0	0	0
太田	159,745	141,535	82,894	4,680	974	325	12	8	1,504	0	0	0	1	205	75	21,532	10	493	0	0	0	0
館林	143,156	125,945	67,681	1,973	470	264	9	9	2,046	0	0	0	1	93	32	8,356	5	326	0	0	0	0
沼田	31,176	34,115	14,277	1,214	245	0	4	5	1,145	1	1	184	0		20	5,931	6	289	0	0	0	0
富岡	32,635	28,665	11,216	930	199	121	9	11	2,396	0	0		0	0	15	4,316	0		0	0	0	0
藤岡	62,433	53,276	21,999	3,521	544	280	3	5	817	0	0		0		14	3,482	10	438	0	0	0	0
渋川	55,513	48,504	20,479	2,366	513	164	9	5	852	1	13	2,014	1	80298	20	3,683	5	189	0	0	0	0
中之条	29,292	26,998	9,797	392	55	44	6	5	1,144	1	5	608	1	73170	11	2,614	4	179	0	0	0	0
年度累計	14,275,322	12,318,098	6,018,065	475,366	108,377	61,338	1,844	1,835	375,725	723	715	123,905	114	15,906	4,630	1,280,395	1,150	51,787	0	0	0	0

(注1) 支給金額は千円単位で千円未満四捨五入のため、合計とは一致しない。

項目 安定所別	雇 用 継 続 給 付 関 係										
	高 年 齢 雇 用 継 続 給 付						育 児 休 業 給 付				
	基本給付金			再就職給付金			基本給付金			職場復帰給付金	
	46 受給要 件確認 件数	47 受給者 実人員	48 支給 金額	49 受給要 件確認 件数	50 受給者 実人員	51 支給 金額	52 受給要 件確認 件数	53 受給者 実人員	54 支給 金額	55 受給 者数	56 支給 金額
前年同月	489	6,524	148,961	2	5	124	225	1,995	125,186	138	57,749
前 月	471	8,118	186,525	0	4	85	236	2,132	208,338	164	70,935
3月	441	8,326	192,813	0	7	207	241	2,200	220,435	190	79,771
前橋	85	1,954	44,790	0	0	0	61	520	56,297	48	21,453
高崎	108	2,526	60,085	0	2	59	62	471	49,087	36	15,697
安中	11	254	5,615	0	0	0	3	45	4,183	1	349
桐生	30	759	17,414	0	3	71,040	20	235	22,048	23	9,795
伊勢崎	24	707	15,704	0	0	0	21	216	19,897	24	9,748
太田	64	626	14,546	0	0	0	24	260	26,235	21	9,682
館林	51	584	13,633	0	0	0	17	127	11,650	14	4,938
沼田	9	188	4,423	0	0	0	9	96	9,265	7	2,175
富岡	15	89	2,286	0	0	0	7	32	2,955	2	580
藤岡	15	219	4,626	0	0	0	8	92	8,423	7	3,025
渋川	22	290	6,620	0	2	76,800	4	64	6,457	6	1,887
中之条	7	130	3,071	0	0	0	5	42	3,937	1	442
年度累計	4,478	82,301	1,906,319	10	99	2,362	2,450	22,913	1,783,552	1,942	798,722

(注) 支給金額は千円単位で千円未満四捨五入のため、合計とは一致しない。

教育訓練給付及び介護休業給付支給状況

		教育訓練給付													介護休業給付
		前橋	高崎	安中	桐生	伊勢崎	太田	館林	沼田	富岡	藤岡	渋川	中之条	合計	群馬
19年度	受給者数	289	270	45	125	172	172	123	53	62	57	82	37	1,487	84
	支給金額	16,847	19,589	2,539	7,298	10,409	10,408	6,882	2,436	3,714	3,327	4,589	1,426	89,465	18
20年度	受給者数	245	197	37	119	159	127	111	44	35	47	82	29	1,232	77
	支給金額	14,302	12,959	1,977	5,450	7,468	7,796	7,337	1,983	1,624	2,430	3,810	1,388	68,524	16,589
21年度	受給者数	296	221	59	139	237	158	173	60	60	102	90	22	1,617	79
	支給金額	8,551	6,105	1,526	3,709	5,871	4,762	4,856	1,257	1,273	2,532	2,425	371	43,239	17,479
22年 3月	受給者数	27	13	3	10	6	11	14	4	2	13	7	0	110	8
	支給金額	762	261	36	262	126	571	362	140	17	401	118	0	3,056	1,764
22年 4月	受給者数	25	27	2	10	11	9	14	5	3	10	7	5	128	10
	支給金額	488	582	33	204	249	216	472	63	57	245	120	98	2,827	2,427
22年 5月	受給者数	22	12	1	11	10	9	14	3	7	8	4	5	106	8
	支給金額	533	247	18	249	275	149	360	97	82	223	126	133	2,491	1,775
22年 6月	受給者数	17	14	5	13	19	8	15	3	6	7	4	3	114	2
	支給金額	531	362	84	353	284	156	497	85	160	157	133	88	2,890	193
22年 7月	受給者数	25	30	7	5	10	8	12	3	5	13	6	3	127	8
	支給金額	573	807	340	78	202	187	363	55	67	294	146	227	3,338	1,764
22年 8月	受給者数	23	25	3	13	18	19	15	5	7	10	8	2	148	8
	支給金額	761	769	69	576	556	379	725	85	113	254	214	32	4,532	1,537
22年 9月	受給者数	28	19	2	16	22	12	14	0	6	5	6	2	132	5
	支給金額	652	459	118	410	490	337	301		81	144	89	61	3,144	1,285
22年 10月	受給者数	26	23	5	9	23	17	13	2	4	12	6	2	142	4
	支給金額	800	857	75	181	588	413	424	40	180	310	234	26	4,128	576
22年 11月	受給者数	32	43	2	13	29	18	20	6	5	7	8	7	190	12
	支給金額	980	1,369	38	455	721	388	555	141	92	125	248	235	5,346	1,624
22年 12月	受給者数	23	23	0	6	11	14	9	2	3	7	3	5	106	6
	支給金額	482	799	0	113	455	260	278	90	79	134	39	50	2,779	842
23年 1月	受給者数	17	13	2	9	7	11	2	6	1	4	4	2	78	8
	支給金額	514	469	46	269	291	275	55	236	14	106	165	57	2,497	1,993
23年 2月	受給者数	22	26	3	7	9	10	11	2	5	3	8	3	109	8
	支給金額	701	793	158	279	266	176	317	50	192	94	201	45	3,273	2,038
23年 3月	受給者数	30	17	1	8	6	12	9	2	4	8	5	2	104	11
	支給金額	994	539	18	400	100	371	244	76	218	99	113	33	3,204	2,581

(注) 支給金額は千円単位で千円未満四捨五入のため、合計とは一致しない。

用語の説明

(職業紹介関係)

- ・新規求職申込件数
期間中に自安定所で新たに受付けた求職申込みの件数をいう。
- ・月間有効求職者数
「前月より繰越された有効求職者数(前月末日現在において、求職票の有効期限が翌月以降にまたがっている就職未決定の求職者数)」と当月の「新規求職者申込件数」の合計数をいう。
- ・紹介件数
求職者と求人との結合をはかるため、自安定所で紹介した件数をいう。
- ・就職件数
自安定所の有効求職者が、安定所の紹介あっせんにより就職した件数をいう。
- ・新規求人数
期間中に新たに受付けた求人数(採用予定人員)をいう。
- ・月間有効求人数
「前月より繰越された有効求人数(前月末日現在において、求人票の有効期限が翌月以降にまたがっている未充足の求人数)」と当月の「新規求人数」の合計数をいう。
- ・充足数
自安定所の有効求人が、安定所の紹介あっせんにより求職者と結合した件数をいう。
- ・求人倍率 (求職者に対する求人の比率をいい、求職者1人あたりの求人数を示す。)

$$\text{求人倍率} = \frac{\text{月間有効(新規)求人数}}{\text{月間有効(新規)求職者数}}$$

- ・就職率(求職に対する就職の比率をいい、求職者のうち、求人とともに雇用関係が成立したものの割合を示す。)

$$\text{就職率} = \frac{\text{就職件数}}{\text{月間有効(新規)求職者数}} \times 100$$

- ・充足率(求人に対する就職の比率をいい、申込みれ求人がどの程度充たされているかを示す。)

$$\text{充足率} = \frac{\text{充足数}}{\text{月間有効(新規)求人数}} \times 100$$

- ・産業分類(平成21年4月より本文中の産業分類は平成19年11月改定の「日本標準産業分類」による。)

(雇用保険関係)

- ・離職票交付枚数
安定所が離職による被保険者資格の喪失の確認を行い、離職者に交付した離職票の枚数をいう。
- ・離職票提出件数
失業給付を受けようとする者が安定所に出頭して離職票を提出した件数をいう。
- ・受給資格決定件数
受け付けた離職票を審査して、安定所が失業給付を受ける資格があると決定した件数をいう。
- ・初回受給者数
同一失業給付金受給期間内における当該失業給付の第1回目の支給を受けた者の数をいう。
- ・受給者実人員
失業給付を実際に受けた受給資格者の実数をいう。
- ・特定受給資格者
離職理由が、倒産・解雇・特定の雇止め等により再就職の準備をする時間的余裕がなく離職を余儀なくされた受給資格者(特定受給資格者判断基準に該当する者)をいう。

県内ハローワーク一覧

名 称	所 在 地	連 絡 先
ハローワーク前橋	前橋市天川大島町130-1	tel. 027-290-2111 fax. 027-290-2528
ハローワーク高崎	高崎市末広町262-3	tel. 027-327-8609 fax. 027-323-8119
ハローワーク安中	安中市安中1-1-26	tel. 027-382-8609 fax. 027-382-4141
ハローワーク桐生	桐生市錦町2-11-14	tel. 0277-22-8609 fax. 0277-22-5014
ハローワーク伊勢崎	伊勢崎市太田町554-10 (伊勢崎地方合同庁舎1階)	tel. 0270-23-8609 fax. 0270-23-3697
ハローワーク太田	太田市飯田町893	tel. 0276-46-8609 fax. 0276-48-0096
ハローワーク館林	館林市大街道1-3-37	tel. 0276-75-8609 fax. 0276-72-4367
ハローワーク沼田	沼田市薄根町3167-4	tel. 0278-22-8609 fax. 0278-23-7206
ハローワーク群馬富岡	富岡市富岡1414-14	tel. 0274-62-8609 fax. 0274-62-1932
ハローワーク藤岡	藤岡市藤岡827-1	tel. 0274-22-8609 fax. 0274-24-4587
ハローワーク渋川	渋川市渋川1696-15	tel. 0279-22-2636 fax. 0279-23-4370
ハローワーク中之条	吾妻郡中之条町西中之条207	tel. 0279-75-2227 fax. 0279-75-5945

ぐんま求職者総合支援センター

名 称	所 在 地	連 絡 先
ぐんま求職者総合支援センター	太田市新野町157-1	tel. 0276-32-7111 fax. 0276-32-7115

非正規労働者総合支援センター

名 称	所 在 地	連 絡 先
ぐんまキャリアアップハローワーク	伊勢崎市安堀町196-2	tel. 0270-30-5021 fax. 0270-30-5022