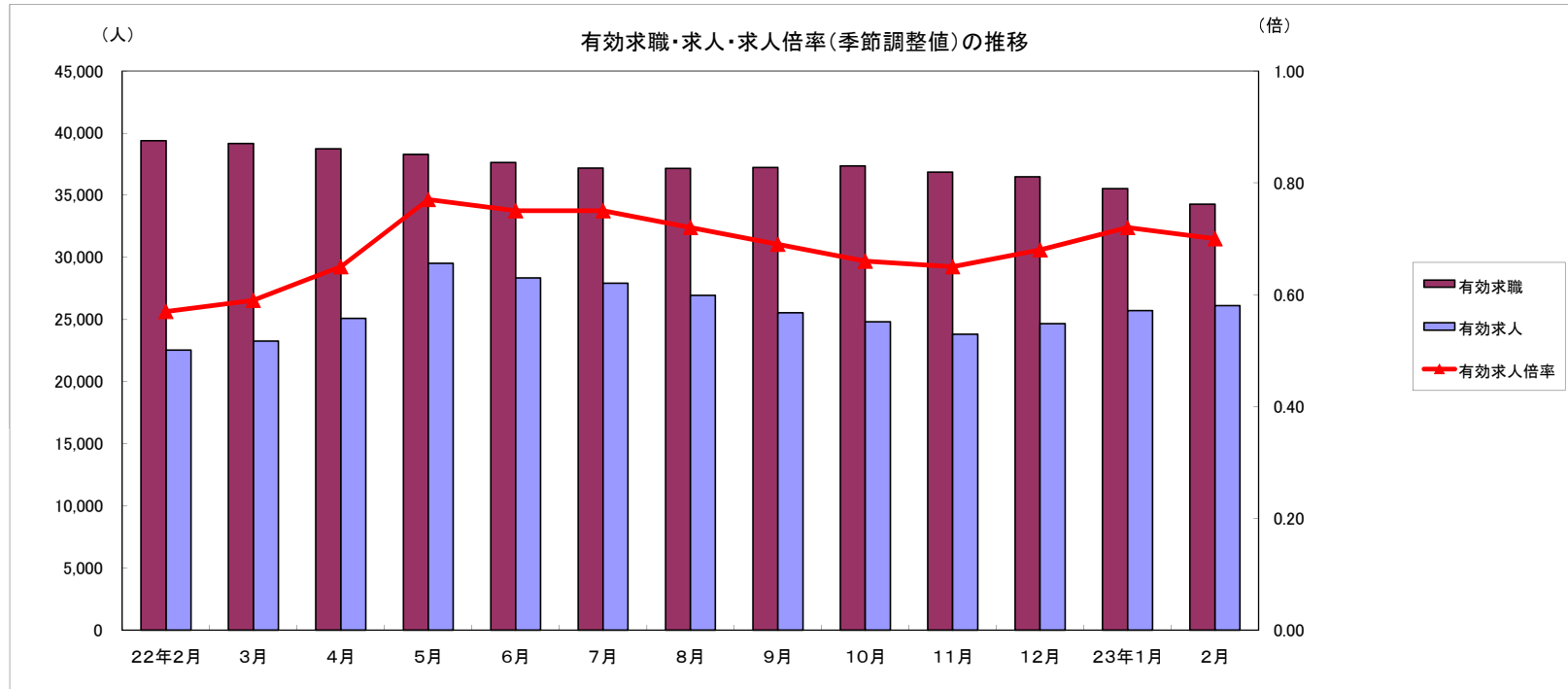


# 労働市場月報



2011.2

厚生労働省 群馬労働局 職業安定部

# 労働市場の動向(23年2月)

## 目次

### 1 求人倍率の状況

- ・ 新規求人倍率(季節調整値)は、新規求職者数の増加(前月比1.8%増)に対し、新規求人数は減少(前月比4.0%減)したことから、前月の1.23倍から0.07ポイント下回る1.16倍となった。
- ・ 有効求人倍率(季節調整値)は、月間有効求職者数の増加(前月比4.0%増)に対し、月間有効求人数は減少(前月比2.9%減)したことから、前月の0.72倍から0.02ポイント下回る0.70倍となった。

### 2 求人の状況

- ・ 新規求人数(原数値)は10,484で、前年同月比4.0%減少となった。  
産業別では、建設業(27.4%増)、製造業(15.4%増)、情報通信業(102.7%増)、運輸業・郵便業(42.8%増)、卸売・小売業(26.8%減)、飲食・宿泊業(6.7%減)、医療・福祉(32.8%増)、サービス業(48.5%増)となっている。  
製造業の内訳を見ると、食料品(54.9%増)、プラスチック製品(9.2%増)、金属製品(18.8%減)、はん用機械器具(14.7%減)、電子部品・デバイス・電子回路製造(22.9%増)、電気機械器具(80.4%増)、情報通信器(21.1%増)、輸送用機械器具(35.1%減)となっている。
- ・ 有効求人数(原数値)26,127は、前年同月比2.9%減少となった。

### 3 求職の状況

- ・ 新規求職者数(原数値)は9,305で、前年同月比1.8%増加となった。
- ・ 新規求職者(常用:パートを除く)の態様別内訳(前年同月比)を見ると、在職者は18.7%増加し、離職者は11.0%減少(うち事業主都合が20.7%減少、うち自己都合が2.5%減少)となっている。
- ・ 有効求職者数(原数値)は34,272で、前年同月比4.0%増加となった。

### 4 就職の状況

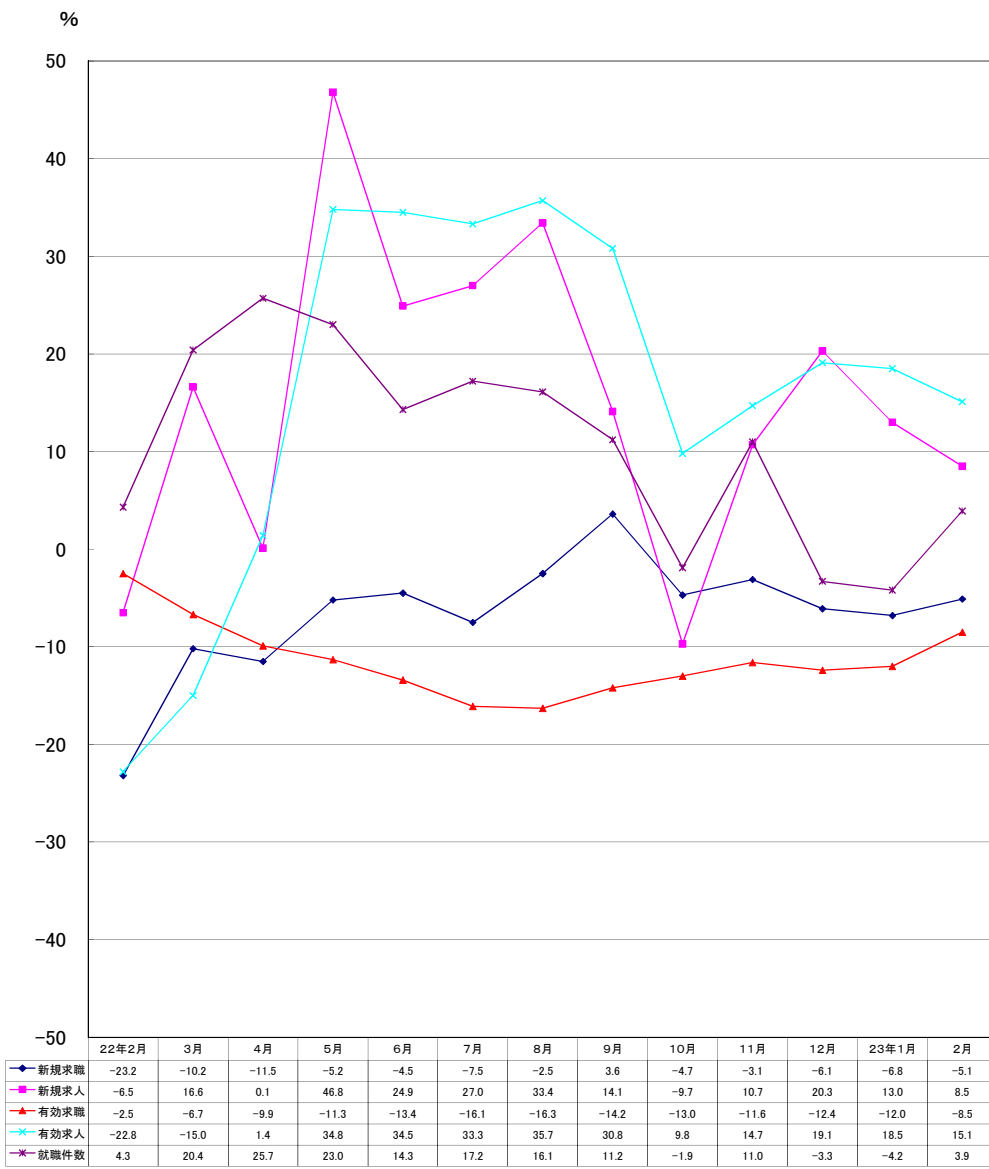
- ・ 公共職業安定所の紹介による就職件数は2,422、前年同月比8.5%増加となった。

### 5 雇用保険受給者の状況

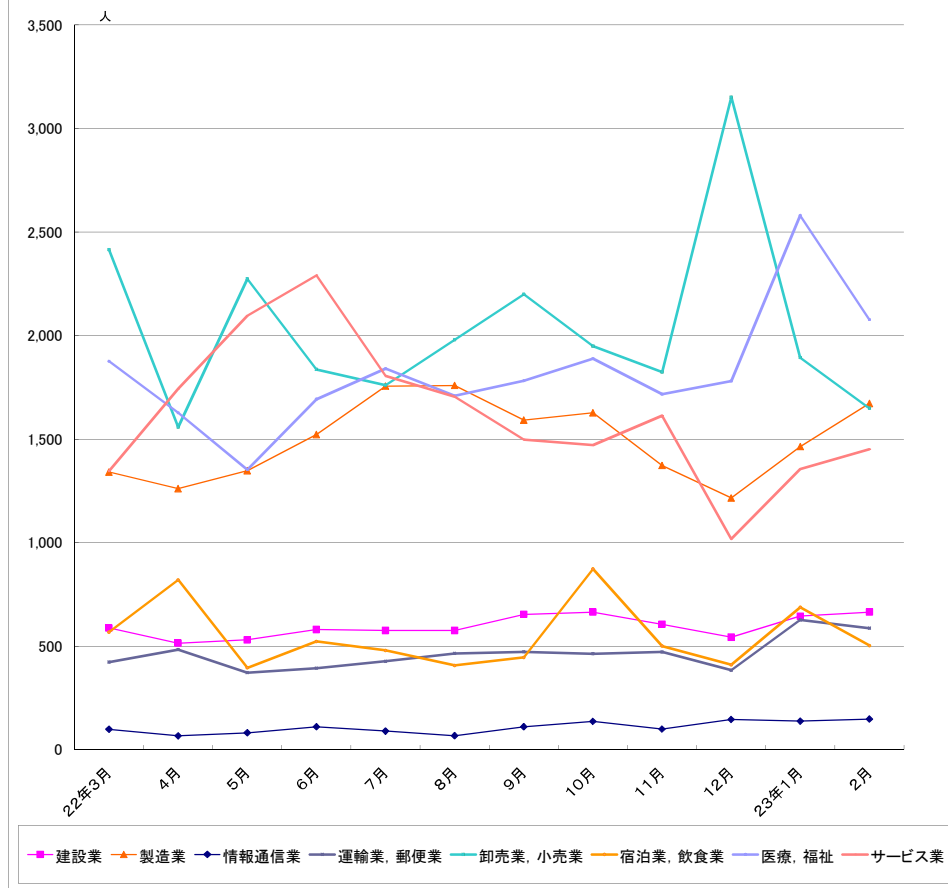
- ・ 受給資格決定件数1,783は、前年同月比4.8%増加となった。
- ・ 初回受給者数1,631は、前年同月比14.2%減少となった。
- ・ 雇用保険受給者実人員7,259は、前年同月比28.1%減少となった。

主要統計グラフ	1-2
業務統計主要項目・主要指標	3
時系列でみた主要指標Ⅰ(学卒・パートを除く)	4
Ⅱ(学卒を除きパートを含む)	5
一般職業紹介状況(学卒・パートを除く)	6
Ⅱ(学卒を除きパートを含む)	7
中高年齢等の職業紹介等状況(パートを除く)	8
高年齢者(55歳以上)の職業紹介状況(パートを除く)	9
パートタイム職業紹介状況	10
障害者職業紹介状況	11
産業別・規模別一般新規求人状況	12
産業別・規模別一般充足状況	13
新規学卒者の職業紹介状況	14
付属施設の業務取扱状況	15
群馬学生職業相談コーナー	
外国人雇用サービスコーナー	
雇用保険関係(適用、求職者給付、就職促進給付、雇用継続給付)	16
教育訓練及び介護休業給付支給状況	19
用語の説明・県内ハローワーク等一覧	20

グラフでみる対前年増減率の推移

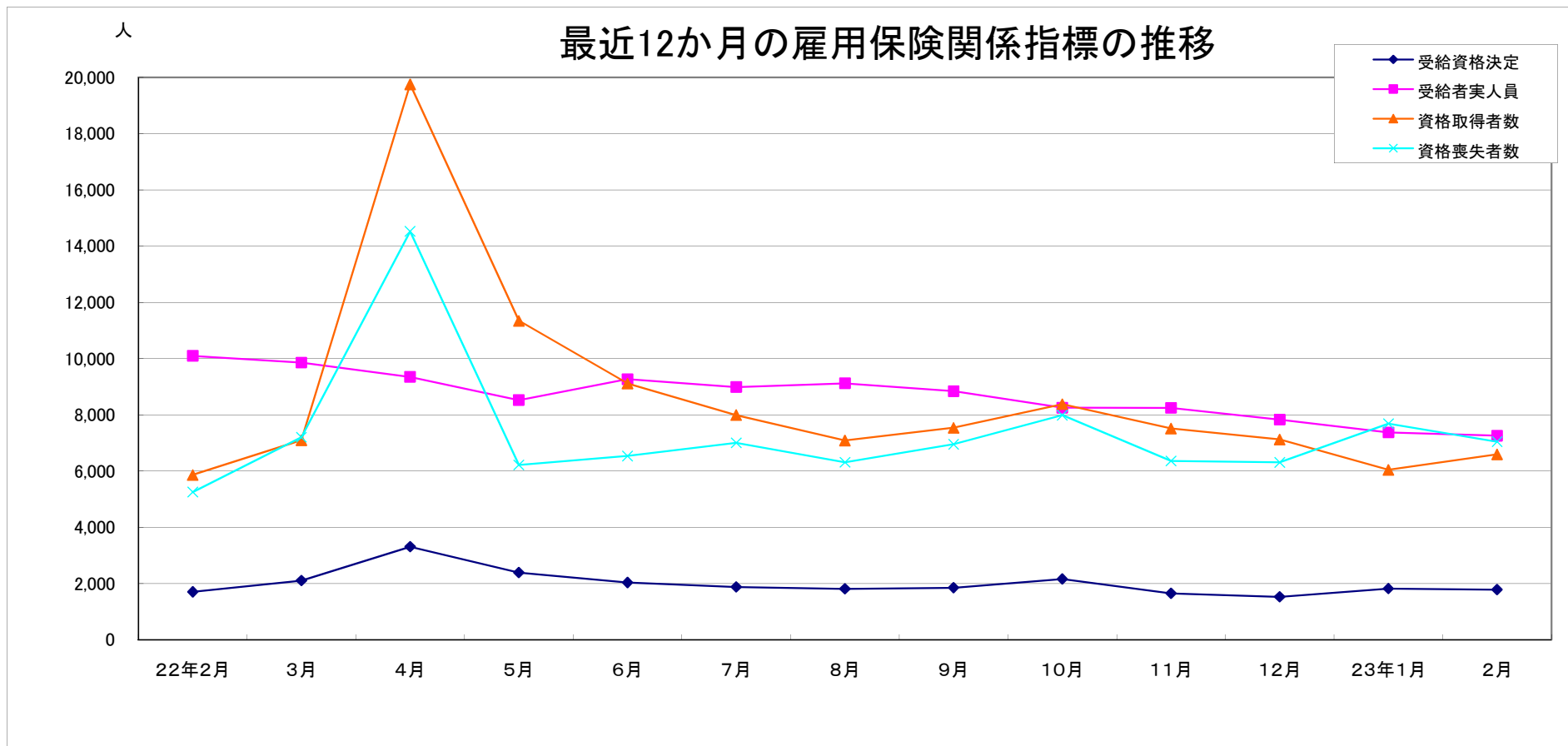


産業別新規求人数の推移(学卒を除きパートを含む)



	建設業	製造業	情報通信業	運輸業、郵便業	卸売業、小売業	宿泊業、飲食業	医療、福祉	サービス業
22年3月	588	1,341	99	423	2,415	568	1,876	1,346
4月	515	1,261	67	484	1,558	820	1,627	1,743
5月	531	1,348	82	372	2,274	396	1,353	2,096
6月	581	1,522	111	394	1,836	523	1,693	2,291
7月	576	1,756	90	427	1,761	480	1,840	1,805
8月	576	1,759	68	465	1,980	407	1,709	1,704
9月	654	1,592	111	473	2,200	446	1,782	1,498
10月	665	1,627	137	464	1,949	873	1,889	1,472
11月	606	1,373	100	472	1,824	501	1,717	1,613
12月	544	1,216	146	384	3,151	410	1,781	1,019
23年1月	645	1,464	138	627	1,894	688	2,580	1,356
2月	665	1,672	148	587	1,649	503	2,077	1,451

(注)新産業分類(平成19年11月改訂「日本標準産業分類」)に基づく区分により掲載している。



	22年2月	3月	4月	5月	6月	7月	8月	9月	10月	11月	12月	23年1月	2月
受給資格決定	1,701	2,102	3,309	2,388	2,034	1,877	1,810	1,851	2,158	1,649	1,525	1,817	1,783
受給者実人員	10,099	9,859	9,348	8,525	9,266	8,989	9,123	8,842	8,254	8,246	7,829	7,375	7,259
資格取得者数	5,864	7,100	19,753	11,342	9,116	7,995	7,089	7,541	8,381	7,515	7,124	6,043	6,598
資格喪失者数	5,253	7,204	14,525	6,218	6,538	7,005	6,313	6,955	7,988	6,359	6,309	7,686	7,044

業務統計主要項目(学卒を除きパート含む)

主要指標

項目		2月	参 考			対 比		
			前月	前々月	前年同月	前月比	前年同月比	
一般職業紹介	求職	1 新規	9,305	9,136	7,085	9,008	1.8	3.3
		2 月間有効	34,272	32,942	32,847	37,979	4.0	△ 9.8
	就職	3 全数	2,422	2,233	2,347	2,521	8.5	△ 3.9
		4 うち保受給者	516	485	512	604	6.4	△ 14.6
	求人	5 新規	10,484	10,924	10,426	9,348	△ 4.0	12.2
		6 月間有効	26,127	26,904	26,554	23,606	△ 2.9	10.7
		7 充足数	2,408	2,252	2,304	2,519	6.9	△ 4.4
	求人倍率	8 新規(5/1)	1.13	1.20	1.47	1.04		
		9 月間有効(6/2)	0.76	0.82	0.81	0.62		
雇用保険		10 適用事業所数	29,135	29,093	29,074	29,067	0.1	0.2
		11 被保険者数	544,623	545,208	546,770	529,691	△ 0.1	2.8
	一般	12 受給資格決定件数	1,783	1,817	1,525	1,701	△ 1.9	4.8
		13 受給者実人員(所定給付)	7,259	7,375	7,829	10,099	△ 1.6	△ 28.1
		14 支給金額(千円)	1,046,367	1,046,367	1,064,271	1,415,557	0.0	△ 26.1
	高齢	15 受給資格決定件数	99	145	84	125	△ 31.7	△ 20.8
		16 受給者数	126	108	108	139	16.7	△ 9.4
		17 支給金額(千円)	21,379	21,379	21,526	29,982	0.0	△ 28.7
	短期	18 受給資格決定件数	18	183	291	48	△ 90.2	△ 62.5
		19 受給者数	153	177	309	159	△ 13.6	△ 3.8
		20 支給金額(千円)	29,076	29,076	54,072	28,905	0.0	0.6

(注) 保受給者は、雇用保険受給者をいう。

項目	鉱工業生産指数		常用雇用指数		所定外労働時間		企業倒産		完全失業者数	
	(鉱工業計)		(産業計)		(産業計)				(全 国)	
年月	平成12年 =100	前年 同月比	規模30人 以上 年分は平成12年 =100 月分は平成17年 =100	前年 同月比	規模30人 以上	前年 同月比	負債額 1000万 以上	前年 同月差	万人	完全失業率 (季調値)
平成19年	92.0	0.7	102.8	△ 2.7	13.6	9.5	120	51	255	3.8
20	103.8	1.7	102.7	△ 1.4	13.3	4.1	125	5	265	4.0
21	70.2	△ 30.8	101.6	△ 1.1	9.2	△ 40.2	145	20	346	5.0
22	104.3	24.5	104.2	2.6	11.9	19.4	106	39	334	△ 2.0
12月	99.2	11.8	101.7	3.6	11.7	△ 5.8	5	△ 7	317	5.2
23年1月	88.2	27.8	101.2	△ 0.1	11.3	10.7	9	△ 5	323	4.9
2月	95.0	39.3	101.5	0.7	11.5	32.3	6	8	324	4.9
3月	111.2	55.7	100.9	0.1	11.6	31.9	14	△ 9	350	5.0
4月	104.4	46.0	103.5	1.5	11.6	26.2	11	△ 7	356	5.1
5月	98.3	35.6	104.0	2.1	11.2	21.8	6	2	347	5.2
6月	110.3	30.8	104.7	2.9	11.8	23.0	12	0	344	5.3
7月	111.4	14.5	105.6	3.7	12.3	20.5	5	5	331	5.2
8月	99.6	20.1	105.7	3.8	12.0	22.4	12	△ 5	337	5.1
9月	114.2	22.7	105.6	3.8	12.2	18.5	14	3	340	5.0
10月	105.4	6.6	105.8	4.0	12.2	15.1	7	1	334	5.1
11月	105.2	3.4	106.1	4.1	10.4	8.4	6	△ 3	318	5.1
12月	103.5	5.0	105.6	3.8	12.4	5.9	4	△ 1	298	4.9
23年1月	94.2	6.8	105.3	4.1	9.7	4.4	21	12	309	4.9
2月	-	-	-	-	-	-	9	3	302	4.6
資料出所	県 統 計 課						帝国データバンク		総務省統計局	

※完全失業率の年平均は、実数である。

※表中「-」は、月報作成時には未公表のものである。

時系列でみた主要指標 I (学卒・パートを除く)

項目 年度・月別	A 一般職業紹介状況												B Aのうち中高年齢者							C 一般求職者給付			
	1 新規求職		2 月間有効求職		3 新規求人		4 月間有効求人		5 就職		求人倍率		6 新規求職		7 月間有効求職		8 就職		新規求職者 中に占める 中高年の 割合 6/1*100	受給資格 決定件数		受給者実人員	
	前年 同月比	前年 同月比	前年 同月比	前年 同月比	前年 同月比	前年 同月比	新規	月間 有効	前年 同月比	前年 同月比	前年 同月比	前年 同月比	前年 同月比	前年 同月比	前年 同月比	前年 同月比	前年 同月比	前年 同月比					
平成16年度	6,025	△ 16.8	24,935	△ 16.0	9,976	10.2	27,335	16.5	1,678	0.4	1.66	1.10	1,972	△ 26.1	9,936	△ 23.9	430	△ 6.7	32.7	2,185	△ 7.5	8,632	△ 21.1
17	5,838	△ 3.1	22,680	△ 9.0	10,765	7.9	29,747	8.8	1,744	3.9	1.84	1.31	1,752	△ 11.2	8,176	△ 17.7	415	△ 3.6	30.0	2,060	△ 5.7	7,562	△ 12.4
18	5,379	△ 7.9	21,016	△ 7.3	9,683	△ 10.0	26,110	△ 12.2	1,742	△ 0.1	1.80	1.24	1,532	△ 12.6	7,204	△ 11.9	423	1.9	28.5	1,872	△ 9.1	6,787	△ 10.3
19	5,095	△ 5.3	19,770	△ 5.9	10,940	13.0	31,040	18.9	1,537	△ 11.8	2.15	1.57	1,521	△ 0.7	6,844	△ 5.0	383	△ 9.5	29.9	1,843	△ 1.6	6,645	△ 2.1
20	6,504	27.7	23,032	16.5	7,940	△ 27.4	21,937	△ 29.3	1,480	△ 3.7	1.22	0.95	1,991	30.9	7,784	13.7	377	△ 1.6	30.6	2,522	36.8	7,636	14.9
21	7,001	7.6	32,132	39.5	4,912	△ 38.1	12,006	△ 45.3	1,506	1.8	0.70	0.37	2,397	20.4	12,793	64.3	433	14.9	34.2	2,632	4.4	13,339	74.7
平成22年 2月	6,469	△ 35.3	28,614	7.4	5,084	△ 19.6	12,988	△ 24.8	1,539	18.6	0.79	0.45	2,033	△ 35.7	11,638	30.9	443	34.7	31.4	1,701	△ 57.3	10,099	29.8
3月	8,033	△ 14.9	30,358	△ 10.3	6,049	21.9	13,996	△ 2.8	1,967	22.8	0.75	0.46	2,667	△ 13.8	12,016	4.5	594	40.8	33.2	2,102	△ 52.1	9,859	△ 22.2
4月	8,186	△ 16.8	31,116	△ 14.2	5,636	30.6	13,679	16.1	1,712	24.5	0.69	0.44	3,006	△ 22.3	12,366	△ 6.5	474	22.2	36.7	3,309	△ 43.1	9,348	△ 38.4
5月	6,302	△ 11.3	29,810	△ 16.5	5,594	44.5	13,852	34.0	1,583	24.1	0.89	0.46	2,047	△ 17.2	11,735	△ 12.3	454	40.6	32.5	2,388	△ 44.2	8,525	△ 46.7
6月	6,613	△ 6.3	28,595	△ 18.6	6,366	32.7	14,781	40.1	1,747	15.7	0.96	0.52	2,134	△ 5.7	11,137	△ 17.2	538	40.5	32.3	2,034	△ 24.0	9,266	△ 46.0
7月	6,154	△ 9.4	27,359	△ 20.8	6,136	31.5	14,940	38.0	1,732	19.3	1.00	0.55	2,000	△ 12.3	10,515	△ 22.5	507	24.9	32.5	1,877	△ 25.5	8,989	△ 44.5
8月	6,059	△ 5.4	26,620	△ 20.7	5,918	42.0	15,470	43.5	1,618	15.5	0.98	0.58	1,881	△ 9.9	10,103	△ 25.1	451	15.3	31.0	1,810	△ 20.9	9,123	△ 39.8
9月	6,515	0.4	26,487	△ 18.5	6,279	13.1	15,840	31.4	1,752	12.3	0.96	0.60	2,037	△ 2.5	9,996	△ 24.5	508	6.9	31.3	1,851	0.6	8,842	△ 36.9
10月	6,491	0.0	26,472	△ 18.5	6,339	14.2	15,784	31.0	1,736	11.3	0.98	0.60	2,080	△ 0.5	9,855	△ 25.6	528	11.2	32.0	2,158	17.3	8,254	△ 41.1
11月	5,605	△ 13.6	25,454	△ 21.7	5,373	△ 3.2	15,317	27.1	1,641	5.2	0.96	0.60	1,821	△ 12.9	9,387	△ 29.1	519	9.3	32.5	1,649	△ 10.4	8,246	△ 41.1
12月	5,170	△ 20.4	23,948	△ 26.3	6,723	21.1	16,017	32.9	1,414	△ 9.4	1.30	0.67	1,821	△ 12.9	8,968	△ 32.3	399	△ 16.0	35.2	1,525	△ 17.1	7,829	△ 44.1
平成23年 1月	6,616	△ 7.9	24,079	△ 15.0	6,940	29.6	17,251	35.6	1,354	1.7	1.05	0.72	2,150	△ 10.6	9,046	△ 23.3	385	2.4	32.5	1,817	△ 17.4	7,375	△ 29.7
平成23年 2月	<b>6,707</b>	<b>3.7</b>	<b>25,050</b>	<b>△ 12.5</b>	<b>6,046</b>	<b>18.9</b>	<b>15,923</b>	<b>22.8</b>	<b>1,479</b>	<b>△ 3.9</b>	<b>0.90</b>	<b>0.84</b>	<b>1,978</b>	<b>△ 2.7</b>	<b>9,121</b>	<b>△ 21.6</b>	<b>364</b>	<b>△ 17.8</b>	<b>29.5</b>	<b>1,783</b>	<b>4.8</b>	<b>7,259</b>	<b>△ 28.1</b>
平成22年度	6,573	△ 4.8	26,936	△ 16.6	6,127	27.4	15,335	29.7	1,627	11.1	0.93	0.57	2,174	△ 8.3	10,260	△ 20.2	468	12.0	33.1	2,113	△ 21.2	8,572	△ 37.2

(注)年度数値は、月平均である。

時系列でみた主要指標Ⅱ(学卒を除きパートを含む)

項目 年度・月別	一般職業紹介状況										求人倍率									
	1 新規求職		2 月間有効求職		3 新規求人		4 月間有効求人		5 紹介件数		6 就職件数		原数値				季節調整値			
	前年 同月比		前年 同月比		前年 同月比		前年 同月比		前年 同月比		前年 同月比		本 県		全 国		本 県		全 国	
													新規	有効	新規	有効	新規	有効	新規	有効
平成16年度	8,043	△ 8.6	31,217	△ 8.1	15,084	6.3	40,910	12.1	9,189	△ 4.5	2,580	△ 2.6	1.88	1.31	1.35	0.86				
17	7,997	△ 0.6	30,032	△ 3.8	16,036	6.3	43,968	7.5	9,848	7.2	2,662	3.2	2.01	1.46	1.49	0.98				
18	7,425	△ 7.2	28,274	△ 5.9	14,681	△ 8.4	39,732	△ 9.6	9,450	△ 4.0	2,627	△ 1.3	1.98	1.41	1.56	1.06				
19	6,994	△ 5.8	26,598	△ 5.9	15,823	7.8	44,489	12.0	9,220	△ 2.4	2,345	△ 10.7	2.26	1.67	1.47	1.02				
20	8,786	25.6	30,930	16.3	13,262	△ 16.2	36,447	△ 18.1	12,361	34.1	2,363	0.8	1.51	1.18	1.08	0.77				
21	9,605	9.3	42,302	36.8	9,103	△ 31.4	21,672	△ 40.5	17,936	45.1	2,578	9.1	0.95	0.51	0.79	0.45				
平成22年 2月	9,801	△ 23.0	37,441	9.1	9,666	△ 35.0	22,706	△ 32.5	17,111	14.1	2,330	7.8	0.99	0.61	0.79	0.48	r 1.02	r 0.54	r 0.82	0.46
3月	9,008	△ 23.2	37,979	△ 2.5	9,348	△ 6.5	23,606	△ 22.8	17,613	4.1	2,521	4.3	1.04	0.62	0.85	0.50	r 1.05	r 0.57	r 0.83	0.47
4月	11,229	△ 10.2	40,774	△ 6.7	10,807	16.6	24,876	△ 15.0	22,471	17.3	3,316	20.4	0.96	0.61	0.77	0.50	r 1.14	0.59	0.84	r 0.48
5月	11,975	△ 11.5	42,614	△ 9.9	9,738	0.1	24,222	1.4	20,513	11.7	3,096	25.7	0.81	0.57	0.64	0.45	r 1.05	0.65	r 0.86	0.48
6月	9,236	△ 5.2	41,410	△ 11.3	9,735	46.8	24,382	34.8	17,351	3.7	2,799	23.0	1.05	0.59	0.78	0.44	r 1.27	0.77	r 0.85	0.50
7月	9,347	△ 4.5	39,962	△ 13.4	10,726	24.9	24,986	34.5	18,433	△ 7.1	3,029	14.3	1.15	0.63	0.88	0.47	r 1.13	r 0.75	0.88	0.52
8月	8,455	△ 7.5	37,832	△ 16.1	10,277	27.0	24,856	33.3	16,413	△ 15.8	2,907	17.2	1.22	0.66	0.97	0.50	r 1.14	0.75	r 0.88	0.53
9月	8,565	△ 2.5	36,690	△ 16.3	10,056	33.4	25,523	35.7	15,737	△ 7.5	2,657	16.1	1.17	0.70	0.98	0.53	r 1.08	0.72	r 0.90	0.54
10月	9,428	3.6	36,749	△ 14.2	10,874	14.1	26,983	30.8	17,268	△ 8.5	3,047	11.2	1.15	0.73	0.99	0.57	r 1.00	0.69	r 0.92	0.55
11月	9,047	△ 4.7	36,678	△ 13.0	10,921	△ 9.7	27,129	9.8	16,076	△ 13.3	2,890	△ 1.9	1.21	0.74	1.05	0.60	r 1.06	r 0.66	r 0.95	0.56
12月	7,863	△ 3.1	35,306	△ 11.6	9,463	10.7	26,661	14.7	14,588	△ 6.5	2,769	11.0	1.20	0.76	1.07	0.62	r 1.04	r 0.65	r 0.97	0.57
平成23年1月	7,085	△ 6.1	32,847	△ 12.4	10,426	20.3	26,554	19.1	12,022	△ 11.3	2,347	△ 3.3	1.47	0.81	1.08	0.62	r 1.31	r 0.68	r 0.99	r 0.58
平成23年2月	<b>9,305</b>	<b>△ 5.1</b>	<b>34,272</b>	<b>△ 8.5</b>	<b>10,484</b>	<b>8.5</b>	<b>26,127</b>	<b>15.1</b>	<b>15,949</b>	<b>△ 6.8</b>	<b>2,422</b>	<b>3.9</b>	<b>1.13</b>	<b>0.76</b>	<b>0.99</b>	<b>0.64</b>	<b>1.23</b>	<b>0.72</b>	<b>1.02</b>	<b>0.61</b>
平成22年度	9,040	△ 4.4	37,027	△ 12.8	10,329	15.4	25,848	20.9	16,239	△ 7.3	2,745	9.3	1.14	0.70						

(注)年度数値は、月平均である。

一般職業紹介状況(学卒・パートを除く)

項目 安定所別	A 新規求職 申込件数	B 月間有効 求職者数	C 紹介件数	D 就職件数	E 4のうち管外就職		F 4のうち 保 受給者の 就職件数	G 新 規 求 人 数	H 月間有効 求 人 数	I 充 足 数	J Iのうち他県 からの 充足数	比 率			
	1 全 数	2 全 数	3 全 数	4 全 数	5 県内	6 県外						新規求職 対前年同月 増 減 率	新規求人 対前年同月 増 減 率	新規求 人 倍 率 (G/1)	有 効 求 人 倍 率 (H/2)
	前年同月	6,469	28,614	12,724	1,539	580						177	441	5,084	12,988
前 月	5,170	23,948	8,555	1,414	522	180	364	6,723	16,017	1,384	162	△ 8.6	38.1	1.30	0.67
<b>2月</b>	<b>6,707</b>	<b>25,050</b>	<b>11,550</b>	<b>1,479</b>	<b>542</b>	<b>188</b>	<b>353</b>	<b>6,046</b>	<b>15,923</b>	<b>1,442</b>	<b>164</b>	<b>3.7</b>	<b>18.9</b>	<b>0.90</b>	<b>0.64</b>
前 橋	1,193	4,367	2,505	285	99	32	66	1,023	3,241	295	31	7.8	8.1	0.86	0.74
高 崎	1,156	3,877	2,059	212	72	17	46	1,078	2,898	235	20	26.5	△ 7.9	0.93	0.75
(安 中)	133	552	227	29	11	0	5	126	251	25	1	7.3	32.6	0.95	0.45
桐 生	513	2,013	1,064	142	53	15	33	438	1,149	124	20	2.6	23.0	0.85	0.57
伊勢崎	811	3,421	1,468	202	99	26	49	819	2,223	189	9	△ 13.7	110.5	1.01	0.65
太 田	1,032	3,895	1,588	198	71	48	51	937	2,177	199	49	△ 3.8	20.3	0.91	0.56
館 林	568	2,228	700	112	20	26	29	567	1,351	115	23	△ 0.4	31.6	1.00	0.61
沼 田	269	836	372	64	18	1	12	181	461	52	1	17.5	△ 13.0	0.67	0.55
富 岡	215	706	322	48	20	2	14	235	541	52	0	△ 0.5	95.8	1.09	0.77
藤 岡	309	1,244	450	56	32	11	18	159	538	38	5	0.7	29.3	0.51	0.43
渋 川	388	1,338	600	84	38	4	19	250	603	78	0	8.1	6.4	0.64	0.45
(中之条)	120	573	195	47	9	6	11	233	490	40	5	△ 7.7	0.4	1.94	0.86
年度累計	70,418	294,990	127,179	17,768	6,672	2,099	4,540	67,350	168,854	17,585	2,068	△ 7.3	27.3	0.96	0.57



一般職業紹介状況(学卒を除きパートを含む)

項目 安定所別	A 新規求職 申込件数	B 月間有効 求職者数	C 紹介件数	D 就職件数	E 4のうち 保受給者の 就職件数	F 新規 求人数	G 月間有効 求人数	H 充足数	比 率			
	1 全 数	2 全 数	3 全 数	4 全 数					新規求職 対前年同月 増減率	新規求人 対前年同月 増減率	新規求 人倍率 (F/1)	有効求 人倍率 (G/2)
前年同月	9,008	37,979	17,613	2,521	604	9,348	23,606	2,519	△ 23.2	△ 6.5	1.04	0.62
前 月	7,085	32,847	12,022	2,347	512	10,426	26,554	2,304	△ 6.1	20.3	1.47	0.81
<b>2月</b>	<b>9,305</b>	<b>34,272</b>	<b>15,949</b>	<b>2,422</b>	<b>516</b>	<b>10,484</b>	<b>26,127</b>	<b>2,408</b>	<b>3.3</b>	<b>12.2</b>	<b>1.13</b>	<b>0.76</b>
前 橋	1,659	6,021	3,394	475	99	1,635	4,822	545	5.2	0.6	0.99	0.80
高 崎	1,555	5,183	2,771	331	64	2,182	5,377	378	25.3	△ 19.6	1.40	1.04
(安 中)	213	824	346	61	11	206	405	43	7.6	6.7	0.97	0.49
桐 生	686	2,732	1,390	217	41	664	1,823	188	△ 3.0	12.5	0.97	0.67
伊勢崎	1,099	4,515	1,983	315	71	1,428	3,462	302	△ 12.2	92.7	1.30	0.77
太 田	1,374	5,165	2,151	316	75	1,392	3,242	306	△ 2.8	29.1	1.01	0.63
館 林	751	2,921	1,052	179	44	1,025	2,359	199	1.8	54.8	1.36	0.81
沼 田	431	1,349	665	138	20	422	1,042	121	8.3	7.4	0.98	0.77
富 岡	341	1,081	506	90	19	471	970	96	△ 5.8	64.1	1.38	0.90
藤 岡	417	1,698	583	96	28	270	814	69	△ 3.9	14.9	0.65	0.48
渋 川	587	1,963	840	132	30	414	1,026	102	14.9	△ 8.4	0.71	0.52
(中之条)	192	820	268	72	14	375	785	59	7.9	△ 1.1	1.95	0.96
年度累計	99,442	407,302	178,628	30,196	6,419	113,624	284,327	30,037	△ 4.4	15.4	1.14	0.70

中高年齢者等の職業紹介等状況(パートを除く)

安定所別 項目	新規求職 申込件数		月間有効 求職者数	紹介件数	就職件数		5 新 規 求 人 数	6 月間有効 求 人 数	比 率				
	1 全 数	1のうち保			2 全 数	3 全 数			4 全 数	4のうち保	新規求職者 中に占める 中高年の割合	新規求職 対前年同月 増 減 率	新規求人 対前年同月 増 減 率
前年同月	2,033	573	11,638	4,057	443	141	2,152	5,545	(22.6) 31.4	△ 27.4	△ 9.7	1.06	0.48
前 月	1,821	543	8,968	2,498	399	100	2,816	6,583	(25.7) 35.2	△ 13.6	34.5	1.55	0.73
<b>2月</b>	<b>1,978</b>	<b>584</b>	<b>9,121</b>	<b>3,237</b>	<b>364</b>	<b>119</b>	<b>2,368</b>	<b>6,321</b>	<b>(21.3)</b> <b>29.5</b>	<b>△ 2.7</b>	<b>10.0</b>	<b>1.20</b>	<b>0.69</b>
前 橋	322	73	1,498	651	59	18	442	1,403	(19.4) 27.0	△ 0.3	4.7	1.37	0.94
高 崎	311	84	1,382	543	54	18	429	1,156	(20.0) 26.9	15.6	△ 12.6	1.38	0.84
(安 中)	41	7	225	77	12	4	45	83	(19.2) 30.8	△ 4.7	73.1	1.10	0.37
桐 生	150	45	787	300	31	9	155	448	(21.9) 29.2	1.4	2.6	1.03	0.57
伊勢崎	239	66	1,212	478	52	14	315	917	(21.7) 29.5	△ 21.6	85.3	1.32	0.76
太 田	310	125	1,346	414	47	15	311	725	(22.6) 30.0	△ 8.0	0.6	1.00	0.54
館 林	204	94	878	207	27	11	242	577	(27.2) 35.9	3.6	33.0	1.19	0.66
沼 田	77	15	313	115	14	6	59	154	(17.9) 28.6	13.2	△ 24.4	0.77	0.49
富 岡	73	12	286	101	11	3	89	206	(21.4) 34.0	15.9	102.3	1.22	0.72
藤 岡	95	24	445	116	19	10	52	176	(22.8) 30.7	5.6	4.0	0.55	0.40
渋 川	118	31	478	160	18	4	89	221	(20.1) 30.4	△ 10.6	△ 4.3	0.75	0.46
(中之条)	38	8	271	75	20	7	91	200	(19.8) 31.7	△ 34.5	△ 4.2	2.39	0.74
年度累計	22,955	7,289	112,229	38,587	5,127	1,480	27,777	69,939	(23.1) 32.6	△ 12.0	23.4	1.21	0.62

(注) ( )内は、パートを含めた新規求職者中に占める中高年の割合である。求人数及び求人倍率は、「求人均等配分方式」による数値である。

高年齢者(55歳以上)の職業紹介状況(パートを除く)

安定所別 項目	新規求職 申込件数		月間有効 求職者数	紹介件数	就職件数		5 新 規 求 人 数	6 月間有効 求 人 数	比 率				
	1		2 全 数	3 全 数	4				新規求職者 中に占める 高齢者の割合	新規求職 対前年同月 増 減 率	新規求人 対前年同月 増 減 率	新規求人 倍率 (5/1)	有効求人 倍率 (6/2)
	全 数	1のうち保			全 数	4のうち保							
前年同月	971	304	6,123	1,369	154	43	1,286	3,304	(10.8) 15.0	△ 25.7	△ 9.3	1.32	0.54
前 月	916	297	4,647	774	151	34	1,676	3,897	(12.9) 17.7	△ 18.1	34.5	1.83	0.84
<b>2月</b>	<b>937</b>	<b>283</b>	<b>4,670</b>	<b>1,133</b>	<b>136</b>	<b>46</b>	<b>1,397</b>	<b>3,738</b>	<b>(10.1)</b> <b>14.0</b>	<b>△ 3.5</b>	<b>8.6</b>	<b>1.49</b>	<b>0.80</b>
前 橋	171	38	783	252	24	7	264	837	(10.3) 14.3	17.1	3.1	1.54	1.07
高 崎	150	47	722	188	14	5	254	681	(9.6) 13.0	17.2	△ 12.7	1.69	0.94
(安 中)	21	4	122	31	3	1	25	47	(9.9) 15.8	10.5	66.7	1.19	0.39
桐 生	67	26	397	108	10	2	93	271	(9.8) 13.1	△ 4.3	3.3	1.39	0.68
伊勢崎	113	36	566	120	20	7	189	550	(10.3) 13.9	△ 21.5	85.3	1.67	0.97
太 田	130	55	662	136	17	4	174	410	(9.5) 12.6	△ 21.2	△ 4.9	1.34	0.62
館 林	82	30	453	73	12	5	145	345	(10.9) 14.4	△ 16.3	34.3	1.77	0.76
沼 田	34	8	152	36	5	2	33	87	(7.9) 12.6	6.3	△ 26.7	0.97	0.57
富 岡	37	8	145	30	3	2	53	121	(10.9) 17.2	32.1	120.8	1.43	0.83
藤 岡	45	12	238	38	9	5	31	106	(10.8) 14.6	△ 2.2	10.7	0.69	0.45
渋 川	67	17	257	83	10	2	52	131	(11.4) 17.3	3.1	△ 5.5	0.78	0.51
(中之条)	20	2	173	38	9	4	53	116	(10.4) 16.7	△ 33.3	△ 7.0	2.65	0.67
年度累計	11,533	4,153	59,527	13,386	2,212	577	16,479	41,454	(11.6) 16.4	△ 13.4	23.8	1.43	0.70

(注) ( )内は、パートを含めた新規求職者中に占める高齢年の割合である。求人数及び求人倍率は、「求人均等配分方式」による数値である。

パートタイム職業紹介状況

安定所別	項目	新規求職 申込件数	月間有効 求職者数	紹介件数	就職件数	新規 求人数	月間有効 求人数
	前年同月	2,539	9,365	4,889	982	4,264	10,618
	前月	1,915	8,899	3,467	933	3,703	10,537
	<b>2月</b>	<b>2,598</b>	<b>9,222</b>	<b>4,399</b>	<b>943</b>	<b>4,438</b>	<b>10,204</b>
	前橋	466	1,654	889	190	612	1,581
	高崎	399	1,306	712	119	1,104	2,479
	(安中)	80	272	119	32	80	154
	桐生	173	719	326	75	226	674
	伊勢崎	288	1,094	515	113	609	1,239
	太田	342	1,270	563	118	455	1,065
	館林	183	693	352	67	458	1,008
	沼田	162	513	293	74	241	581
	富岡	126	375	184	42	236	429
	藤岡	108	454	133	40	111	276
	渋川	199	625	240	48	164	423
	(中之条)	72	247	73	25	142	295
	年度累計	29,024	112,312	51,449	12,428	46,274	115,473

## 障害者職業紹介状況

項目 安定所別	新規求職申込件数				紹介件数				就職件数				新規登録者数				期末現在登録者数 (月末)			
	身体	知的	精神	その他	身体	知的	精神	その他	身体	知的	精神	その他	身体	知的	精神	その他	身体	知的	精神	その他
前年同月	71	20	45	4	266	79	159	8	36	19	16	0	33	9	22	4	5,368	2,841	1,067	32
前月	46	16	39	1	98	33	108	9	25	12	18	0	30	8	24	0	5,501	2,993	1,266	53
<b>2月</b>	<b>81</b>	<b>23</b>	<b>46</b>	<b>2</b>	<b>178</b>	<b>44</b>	<b>116</b>	<b>8</b>	<b>35</b>	<b>22</b>	<b>19</b>	<b>1</b>	<b>41</b>	<b>12</b>	<b>29</b>	<b>2</b>	<b>5,532</b>	<b>2,966</b>	<b>1,319</b>	<b>54</b>
前橋	13	5	8	0	23	6	17	1	6	4	5	0	8	4	5	0	649	324	224	10
高崎	16	4	11	1	48	16	54	0	4	7	2	0	5	0	6	1	905	482	209	5
(安中)	4	0	1	0	21	0	8	0	1	0	0	0	2	0	0	0	183	57	43	0
桐生	7	3	4	0	14	2	1	3	3	0	3	0	4	2	4	0	638	417	92	7
伊勢崎	7	0	7	0	10	3	6	0	5	1	3	0	3	0	5	0	635	300	178	12
太田	7	1	3	0	16	4	22	0	3	1	3	0	5	1	2	0	616	327	118	0
館林	7	2	4	0	5	4	0	0	2	3	0	0	4	0	4	0	552	263	97	9
沼田	5	1	1	0	7	1	2	0	2	1	1	0	1	0	0	0	237	106	49	2
富岡	4	0	4	1	4	0	4	4	4	0	2	1	2	0	2	1	244	88	75	2
藤岡	5	3	2	0	12	1	1	0	2	0	0	0	3	2	0	0	240	181	85	4
渋川	4	2	1	0	17	6	1	0	2	5	0	0	2	2	1	0	449	317	126	2
(中之条)	2	2	0	0	1	1	0	0	1	0	0	0	2	1	0	0	184	104	23	1
年度累計	736	306	467	37	1,818	409	1,310	63	344	155	194	10	366	168	274	29				

産業別・規模別一般新規求人状況(学卒を除きパートを含む)

前月	前年同月	当月	対前月比	対前年同月比	構成比	産業別	計	前橋	高崎	(安中)	桐生	伊勢崎	太田	館林	沼田	富岡	藤岡	渋川	(中之条)
110	100	110	0.0	10.0	1.0	A. B農、林、漁業	110	14	5	3	6	8	4	7	37	9	1	3	13
3	3	2	△ 33.3	△ 33.3	0.0	C 鉱業、採石業、砂利採取業	2	1	0	1	0	0	0	0	0	0	0	0	0
544	522	665	22.2	27.4	6.3	D 建設業	665	169	101	16	6	92	153	43	17	15	29	19	5
1,216	1,449	1,672	37.5	15.4	15.9	E 製造業	1,672	106	210	30	107	345	281	295	25	111	69	76	17
275	235	364	32.4	54.9	3.5	09 食料品製造業	364	25	67	0	3	100	37	71	11	18	3	28	1
24	11	25	4.2	127.3	0.2	10 飲料・たばこ・飼料製造業	25	0	0	0	0	0	6	12	0	0	0	7	0
22	43	42	90.9	△ 2.3	0.4	11 繊維工業	42	0	0	0	15	12	1	12	0	0	0	0	2
22	11	24	9.1	118.2	0.2	12 木材・木製品製造業(家具を除く)	24	1	0	0	0	0	4	4	4	4	0	4	3
41	14	24	△ 41.5	71.4	0.2	13 家具・装飾品製造業	24	4	1	1	3	10	1	1	1	0	1	1	0
7	22	30	328.6	36.4	0.3	14 ハルブ・紙・紙加工品製造業	30	3	16	0	0	5	0	3	0	0	1	2	0
8	10	22	175.0	120.0	0.2	15 印刷・同関連業	22	3	17	0	1	1	0	0	0	0	0	0	0
23	31	43	87.0	38.7	0.4	16 化学工業	43	0	0	1	0	9	5	16	0	0	0	12	0
1	0	3	200.0	—	0.0	17 石油製品・石炭製品製造業	3	0	2	0	0	1	0	0	0	0	0	0	0
94	130	142	51.1	9.2	1.4	18 プラスチック製品製造業(別掲を除く)	142	1	4	9	28	30	31	14	3	15	5	2	0
2	18	12	500.0	△ 33.3	0.1	19 ゴム製品製造業	12	0	1	0	0	3	0	6	0	0	2	0	0
10	28	29	190.0	3.6	0.3	20 窯業・土石製品製造業	29	4	0	3	3	5	1	0	3	0	10	0	0
6	12	21	250.0	75.0	0.2	22 鉄鋼業	21	6	2	1	0	0	8	2	0	0	0	2	0
2	19	28	1300.0	47.4	0.3	23 非鉄金属製造業	28	0	2	3	3	12	0	4	0	0	4	0	0
134	133	108	△ 19.4	△ 18.8	1.0	24 金属製品製造業	108	19	3	0	10	10	18	26	0	12	9	0	1
59	75	64	8.5	△ 14.7	0.6	25 はん用機械器具製造業	64	2	4	2	1	25	18	8	0	0	4	0	0
70	94	95	35.7	1.1	0.9	26 生産用機械器具製造業	95	0	5	0	1	9	56	18	0	0	3	3	0
25	33	80	220.0	142.4	0.8	27 業務用機械器具製造業	80	3	9	0	7	7	7	33	0	5	2	7	0
71	48	59	△ 16.9	22.9	0.6	28 電子部品・デバイス・電子回路製造業	59	0	5	3	1	7	3	11	1	26	0	1	1
119	102	184	54.6	80.4	1.8	29 電気機械器具製造業	184	17	17	1	16	33	38	36	0	0	12	5	9
25	19	23	△ 8.0	21.1	0.2	30 情報通信機械器具製造業	23	0	12	2	0	4	3	0	0	2	0	0	0
161	328	213	32.3	△ 35.1	2.0	31 輸送用機械器具製造業	213	18	37	4	14	47	38	18	0	29	8	0	0
15	33	37	146.7	12.1	0.4	20,32 その他の製造業	37	0	6	0	1	15	6	0	2	0	5	2	0
4	3	7	75.0	133.3	0.1	F 電気・ガス・熱供給・水道業	7	0	0	3	0	0	1	0	0	0	0	3	0
146	73	148	1.4	102.7	1.4	G 情報通信業	148	31	27	0	28	11	26	0	2	1	0	22	0
384	411	587	52.9	42.8	5.6	H 運輸業、郵便業	587	77	56	51	31	104	76	59	7	96	22	5	3
3,151	2,254	1,649	△ 47.7	△ 26.8	15.7	I 卸売業、小売業	1,649	190	829	11	65	135	76	183	53	25	29	28	25
63	91	121	92.1	33.0	1.2	J 金融業、保険業	121	65	21	0	7	7	13	1	3	0	0	4	0
143	122	124	△ 13.3	1.6	1.2	K 不動産業、物品賃貸業	124	18	46	0	27	4	25	3	0	0	0	1	0
218	220	192	△ 11.9	△ 12.7	1.8	L 学術研究、専門・技術サービス業	192	35	78	0	14	7	13	39	3	1	1	0	1
410	539	503	22.7	△ 6.7	4.8	M 宿泊業、飲食サービス業	503	23	28	12	26	64	59	13	89	2	12	68	107
592	460	425	△ 28.2	△ 7.6	4.1	N 生活関連サービス業、娯楽業	425	75	59	14	15	42	35	19	35	19	22	55	35
164	176	270	64.6	53.4	2.6	O 教育、学習支援業	270	55	33	2	5	124	17	2	16	5	11	0	0
1,781	1,564	2,077	16.6	32.8	19.8	P 医療、福祉	2,077	311	378	39	234	262	209	141	92	135	66	91	119
27	53	33	22.2	△ 37.7	0.3	Q 複合サービス事業	33	4	1	0	4	2	0	5	3	1	3	0	10
1,019	977	1,451	42.4	48.5	13.8	R サービス業(他に分類されないもの)	1,451	391	304	19	68	122	316	152	1	9	4	30	35
451	331	448	△ 0.7	35.3	4.3	S. T 公務、その他	448	70	6	5	21	99	88	63	39	42	1	9	5
10,426	9,348	10,484	0.6	12.2	100.0	合計	10,484	1,635	2,182	206	664	1,428	1,392	1,025	422	471	270	414	375
4,516	4,913	5,399	19.6	9.9	51.5	29人以下	5,399	1,025	1,068	106	344	731	664	524	250	174	164	197	152
4,336	2,870	3,222	△ 25.7	12.3	30.7	30～99人	3,222	438	800	68	182	349	470	258	107	218	61	139	132
1,199	1,035	1,110	△ 7.4	7.2	10.6	100～299人	1,110	97	210	23	86	206	123	146	47	24	28	49	71
207	254	373	80.2	46.9	3.6	300～499人	373	42	56	9	24	47	25	83	14	17	9	27	20
120	122	202	68.3	65.6	1.9	500～999人	202	27	48	0	23	17	29	14	4	38	2	0	0
48	154	178	270.8	15.6	1.7	1,000人～	178	6	0	0	5	78	81	0	0	0	6	2	0

(注)新産業分類(平成19年11月改訂「日本標準産業分類」)に基づく区分により掲載している。

産業別・規模別一般充足状況(学卒を除きパート含む)

前月	前年同月	当月	対前月比	対前年同月比	構成比	産業別	計	前橋	高崎	(安中)	桐生	伊勢崎	太田	館林	沼田	富岡	藤岡	渋川	(中之条)	
48	47	45	△ 6.3	△ 4.3	1.9	A. 農、林、漁業	45	9	0	2	1	1	3	1	15	3	2	2	2	6
1	3	1	0.0	△ 66.7	0.0	C 鉱業、採石業、砂利採取業	1	1	0	0	0	0	0	0	0	0	0	0	0	0
131	176	130	△ 0.8	△ 26.1	5.4	D 建設業	130	42	22	4	4	10	21	4	6	2	5	9	1	
567	523	569	0.4	8.8	23.6	E 製造業	569	53	61	9	44	119	104	63	24	45	25	17	5	
119	63	92	△ 22.7	46.0	3.8	09 食料品製造業	92	18	19	1	2	13	3	10	7	10	3	6	0	
6	8	7	16.7	△ 12.5	0.3	10 飲料・たばこ・飼料製造業	7	2	0	0	0	0	2	2	0	0	0	1	0	
13	7	9	△ 30.8	28.6	0.4	11 繊維工業	9	0	1	0	8	0	0	0	0	0	0	0	0	
10	4	11	10.0	175.0	0.5	12 木材・木製品製造業(家具を除く)	11	3	0	1	0	1	0	1	0	3	0	0	2	
16	20	18	12.5	△ 10.0	0.7	13 家具・装備品製造業	18	3	0	0	0	5	0	1	9	0	0	0	0	
16	10	11	△ 31.3	10.0	0.5	14 パルプ・紙・紙加工品製造業	11	3	2	0	0	2	0	4	0	0	0	0	0	
8	9	5	△ 37.5	△ 44.4	0.2	15 印刷・同関連業	5	0	4	0	0	1	0	0	0	0	0	0	0	
5	9	10	100.0	11.1	0.4	16 化学工業	10	0	1	0	0	2	0	3	0	0	1	3	0	
1	1	2	100.0	100.0	0.1	17 石油製品・石炭製品製造業	2	0	1	0	0	0	0	1	0	0	0	0	0	
40	47	60	50.0	27.7	2.5	18 プラスチック製品製造業(別掲を除く)	60	0	1	1	7	13	16	9	3	9	0	1	0	
4	2	6	50.0	200.0	0.2	19 ゴム製品製造業	6	0	1	0	0	2	2	1	0	0	0	0	0	
10	11	7	△ 30.0	△ 36.4	0.3	21 窯業・土石製品製造業	7	0	0	0	1	1	0	1	2	1	1	0	0	
4	7	8	100.0	14.3	0.3	22 鉄鋼業	8	0	2	0	0	0	2	0	1	0	2	1	0	
6	14	5	△ 16.7	△ 64.3	0.2	23 非鉄金属製造業	5	0	0	1	2	2	0	0	0	0	0	0	0	
69	53	54	△ 21.7	1.9	2.2	24 金属製品製造業	54	5	3	0	2	7	16	6	0	9	6	0	0	
20	19	30	50.0	57.9	1.2	25 はん用機械器具製造業	30	2	3	2	6	1	10	4	0	0	2	0	0	
15	12	20	33.3	66.7	0.8	26 生産用機械器具製造業	20	1	2	0	1	4	4	5	0	1	1	1	0	
13	12	11	△ 15.4	△ 8.3	0.5	27 業務用機械器具製造業	11	1	1	0	1	1	3	4	0	0	0	0	0	
13	25	16	23.1	△ 36.0	0.7	28 電子部品・デバイス・電子回路製造業	16	0	2	1	2	7	0	0	0	1	0	1	2	
49	43	46	△ 6.1	7.0	1.9	29 電気機械器具製造業	46	5	2	1	4	12	12	5	0	0	4	1	0	
6	12	11	83.3	△ 8.3	0.5	30 情報通信機械器具製造業	11	1	1	0	0	3	5	0	0	0	0	0	1	
106	116	114	7.5	△ 1.7	4.7	31 輸送用機械器具製造業	114	9	12	1	8	36	28	6	1	10	2	1	0	
18	19	16	△ 11.1	△ 15.8	0.7	20,32 その他の製造業	16	0	3	0	0	6	1	0	1	1	3	1	0	
0	0	4	--	--	0.2	F 電気・ガス・熱供給・水道業	4	1	0	2	0	0	1	0	0	0	0	0	0	
14	17	25	78.6	47.1	1.0	G 情報通信業	25	8	6	0	2	2	1	0	0	0	0	6	0	
130	138	169	30.0	22.5	7.0	H 運輸業、郵便業	169	35	26	2	9	31	26	19	5	2	4	7	3	
264	305	360	36.4	18.0	15.0	I 卸売業、小売業	360	118	66	2	22	34	34	25	19	12	10	15	3	
13	11	11	△ 15.4	0.0	0.5	J 金融業、保険業	11	7	2	0	0	1	0	1	0	0	0	0	0	
37	27	35	△ 5.4	29.6	1.5	K 不動産業、物品賃貸業	35	6	6	0	10	4	6	1	2	0	0	0	0	
56	53	70	25.0	32.1	2.9	L 学術研究、専門・技術サービス業	70	28	18	0	13	3	5	1	1	0	0	1	0	
118	85	73	△ 38.1	△ 14.1	3.0	M 宿泊業、飲食サービス業	73	4	12	0	1	6	10	2	10	1	2	13	12	
89	53	68	△ 23.6	28.3	2.8	N 生活関連サービス業、娯楽業	68	19	15	4	1	4	2	8	6	1	4	2	2	
51	36	36	△ 29.4	0.0	1.5	O 教育、学習支援業	36	15	5	2	1	3	6	1	0	1	1	1	0	
418	374	502	20.1	34.2	20.8	P 医療、福祉	502	98	98	10	53	55	54	37	21	23	13	23	17	
21	34	15	△ 28.6	△ 55.9	0.6	Q 複合サービス事業	15	7	0	0	0	0	3	2	0	0	0	0	3	
223	237	205	△ 8.1	△ 13.5	8.5	R サービス業(他に分類されないもの)	205	57	34	5	18	19	27	28	5	0	0	6	6	
123	234	90	△ 26.8	△ 61.5	3.7	S. T 公務、その他	90	37	7	1	9	10	3	6	7	6	3	0	1	
2,304	2,353	2,408	4.5	2.3	100.0	合計	2,408	545	378	43	188	302	306	199	121	96	69	102	59	
1,252	1,268	1,298	3.7	2.4	53.9	29人以下	1,298	274	203	24	111	165	172	101	76	54	40	48	30	
641	625	663	3.4	6.1	27.5	30～99人	663	154	107	6	53	100	59	50	28	34	18	31	23	
277	367	320	15.5	△ 12.8	13.3	100～299人	320	94	47	13	13	23	41	36	16	7	5	19	6	
50	37	56	12.0	51.4	2.3	300～499人	56	14	7	0	3	10	5	9	0	0	4	4	0	
38	20	46	21.1	130.0	1.9	500～999人	46	8	14	0	8	1	10	3	1	1	0	0	0	
46	36	25	△ 45.7	△ 30.6	1.0	1,000人～	25	1	0	0	0	3	19	0	0	0	2	0	0	

(注)新産業分類(平成19年11月改訂「日本標準産業分類」)に基づく区分により掲載している。

## 新規学卒者の職業紹介状況(23年3月卒)

項 目	安定所別	前年同月	23年1月	23年2月	前橋	高崎	(安中)	桐生	伊勢崎	太田	館林	沼田	富岡	藤岡	渋川	(中之条)	前年実績
	末現在	末現在	末現在														
中 学	1 求人数	10	0	5	0	0	0	0	2	0	3	0	0	0	0	0	16
	2 求職者数	66	51	55	7	1	3	10	11	13	4	1	1	3	1	0	66
	3 就職者数	12	2	8	0	0	0	0	2	2	3	0	1	0	0	0	21
	4 求人倍率 (1/2)	0.15	0.00	0.09	0.00	0.00	0.00	0.00	0.18	0.00	0.75	0.00	0.00	0.00	0.00	—	0.24
	5 就職率 (3/2×100)	18.2	3.9	14.5	0.0	0.0	0.0	0.0	18.2	15.4	75.0	0.0	100.0	0.0	0.0	—	31.8
高 校	1 求人数	3,684	3,866	3,983	446	915	110	335	420	614	257	205	187	159	148	187	3,726
	2 求職者数	2,589	2,769	2,770	390	394	103	402	250	334	162	165	124	218	123	105	2,557
	3 就職者数	2,366	2,454	2,583	357	364	99	360	239	298	151	161	124	213	115	102	2,410
	4 求人倍率 (1/2)	1.42	1.40	1.44	1.14	2.32	1.07	0.83	1.68	1.84	1.59	1.24	1.51	0.73	1.20	1.78	1.46
	5 就職率 (3/2×100)	91.4	88.6	93.2	91.5	92.4	96.1	89.6	95.6	89.2	93.2	97.6	100.0	97.7	93.5	97.1	94.3

(注1) 「2 求職者数」は、学校又は安定所の紹介を希望する求職者をいう。

(注2) 「3 就職者数」は、学校又は安定所の紹介による就職決定者数をいう。

(注3) 「前年実績」は、平成20年3月卒の学校又は安定所の紹介による最終数である。



### 新卒応援ハローワーク(旧群馬学生相談コーナー)

区分	項目	来所者数	求職	求人	紹介	就職
大学等	第3・四半期分 (H22. 10～H22. 12)	332	114	478	20	10
	年度累計	826	349	1,463	31	14
短大	第3・四半期分 (H22. 10～H22. 12)	219	59	396	3	4
	年度累計	358	130	1,169	3	4
高专	第3・四半期分 (H22. 10～H22. 12)	0	0	178	0	0
	年度累計	0	0	563	0	0
専修等	第3・四半期分 (H22. 10～H22. 12)	237	116	391	12	4
	年度累計	408	232	1,228	13	4
既卒者	第3・四半期分 (H22. 10～H22. 12)	342	25		30	2
	年度累計	883	128		82	17

(来所者数には、セミナー等の参加者を含む。)

※大学等には、大学院を含む。  
 ※専修等には、公共職業能力開発施設を含む。

### 外国人雇用サービスコーナー取扱状況

区分	項目	新規求職	相談件数	紹介件数	就職件数	有効求職
前橋	当月分	37	108	40	5	118
	年度累計	321	1,183	471	60	
伊勢崎	当月分	70	418	17	3	225
	年度累計	759	4,737	312	45	
太田	当月分	129	395	53	7	403
	年度累計	1,113	3,770	558	113	

# 雇用保険関係

項目 安 定 所 別	適 用 関 係											求 職 者 給 付 関 係												
	事 業 所			被 保 険 者					事 務 組 合			一 般 被 保 険 者												
	1 全数	2 新規 加入	3 廃止 脱退	4 全数	5 資格 取得	6 資格 喪失	7 6のうち事業 主都合によ る解雇	8 解雇率 7/6×100	9 組合	10 委託 事業所	11 被保 険者	12 離職票 交付 件数	13 提出 件数	14 受給資 格決定 件数	15 初回 受給 者数	16 うち 特定	17 受給 者実 人員	18 うち 特定	19 実人員 訓練延長 給付	20 技能習 得手当	21 実人員 特定 職種	22 実人員 通所 手当	23 実人員 傷病 手当	
前年同月	29,067	86	43	529,691	5,864	5,253	824	15.7	214	12,356	98,189	3,154	1,701 0	1,701	1,900	957	10,099	5,827	298	567	0	551	38	
前 月	29,093	64	49	545,208	6,043	7,686	1,140	14.8	210	12,205	100,065	4,844	140 126	1,817	1,251	447	7,375	3,263	380	507	0	493	24	
<b>2月</b>	<b>29,135</b>	<b>75</b>	<b>36</b>	<b>544,623</b>	<b>6,598</b>	<b>7,044</b>	<b>725</b>	<b>10.3</b>	<b>210</b>	<b>12,212</b>	<b>100,357</b>	<b>3,303</b>	<b>140 126</b>	<b>1,783</b>	<b>1,631</b>	<b>571</b>	<b>7,259</b>	<b>3,108</b>	<b>284</b>	<b>397</b>	<b>0</b>	<b>390</b>	<b>26</b>	
前橋	5,677	12	9	113,116	1,293	1,274	170	13.3	55	2,558	22,745	762	6 11	259	278	94	1,282	602	50	71	0	71	5	
高崎	4,895	18	8	122,970	1,284	1,383	120	8.7	30	1,998	17,417	791	13 17	314	242	75	1,078	426	46	73	0	68	4	
安中	669	1	0	13,957	114	95	3	3.2	4	293	2,051	53	1 10	40	43	6	186	46	3	4	0	4	0	
桐生	2,749	5	4	40,638	451	396	27	6.8	21	857	6,144	211	1 9	148	148	67	608	268	28	30	0	29	1	
伊勢崎	3,273	8	3	56,941	733	696	78	11.2	18	1,294	10,614	361	2 19	225	202	72	887	385	60	78	0	79	4	
太田	3,158	11	4	67,428	1,042	888	111	12.5	9	1,074	10,771	422	1 11	240	182	72	924	442	33	47	0	46	4	
館林	2,347	7	1	50,019	871	1,642	122	7.4	13	749	6,862	292	1 9	236	225	93	831	389	14	26	0	26	4	
沼田	1,319	3	0	15,570	164	141	29	20.6	13	725	4,278	64	26 12	40	50	15	260	121	3	6	0	6	2	
富岡	1,198	3	2	15,279	157	121	28	23.1	12	554	4,527	92	0 7	54	41	12	226	82	5	8	0	8	0	
藤岡	1,361	2	2	18,687	164	164	24	14.6	8	617	5,924	111	0 10	71	92	27	386	144	20	26	0	25	2	
渋川	1,496	4	3	19,355	218	165	11	6.7	15	870	5,835	93	50 7	111	84	30	383	129	19	25	0	25	0	
中之条	993	1	0	10,663	107	79	2	2.5	12	623	3,189	51	39 4	45	44	8	208	74	3	3	0	3	0	
年度累計		1,139	1,067		98,497	82,940	10,318	12.4					47,603	1,994 19,054	21,483	16,955	20,457	84,793	37,834	3,336	4,092	883	4,031	346

(注1) 離職票提出件数上段の数値は、高年齢継続被保険者離職票提出件数である。(注2) 特定とは、特定受給資格者

項目 安定所別	求職者給付関係												就職促進給付関係									
	一般被保険者						高年齢継続被保険者			短期特例被保険者			一般被保険者									
	24	基本手当		27	28	29	30	31	32	33	34	35	常用就職支度手当		再就職手当		就業手当		移転費		広域求職活動費	
総支給額	25 所定日数 内支給額	26 うち特定	訓練 給付 支給額	技能習 得手当 支給額	傷病 手当 支給額	受給資 格決定 件数	受給 者数	高年齢 求職者 給付金額	受給資 格決定 件数	受給 者数	特例一 時金支 給金額	36 支給 人員	37 支給 金額	38 支給 人員	39 支給 金額	40 支給 人員	41 支給 金額	42 支給 人員	43 支給 金額	44 支給 人員	45 支給 金額	
前年同月	1,431,920	1,187,310	725,191	41,264	10,998	5,366	125	139	29,982	48	159	28,905	#####	1,447	288	80,383	123	6,285	0	0	0	0
前月	1,059,437	885,078	406,267	48,582	9,410	3,660	145	108	21,379	183	177	29,076	10	1,648	372	98,884	95	4,556	0	0	0	0
<b>2月</b>	<b>953,215</b>	<b>809,210</b>	<b>370,441</b>	<b>48,582</b>	<b>9,410</b>	<b>3,660</b>	<b>99</b>	<b>126</b>	<b>25,391</b>	<b>18</b>	<b>153</b>	<b>27,626</b>	<b>3</b>	<b>386</b>	<b>302</b>	<b>91,485</b>	<b>76</b>	<b>3,093</b>	<b>0</b>	<b>0</b>	<b>0</b>	<b>0</b>
前橋	165,073	138,368	67,742	10,794	1,750	374	17	28	5,489	0	45	8,533	1	102	67	19,543	8	527	0	0	0	0
高崎	147,015	125,908	54,448	8,722	1,624	596	16	17	3,645	1	14	2,564	0		41	13,406	9	373	0	0	0	0
安中	22,727	20,372	5,719	494	72	0	4	10	1,847	0	1	178,240	0	0	7	948	2	75	0	0	0	0
桐生	78,260	66,467	30,812	3,992	903	0	6	8	1,307	0	1	207	0	0	21	5,412	7	215	0	0	0	0
伊勢崎	123,345	97,411	45,958	9,505	2,060	1,493	9	9	1,698	0	3	747,360	0		35	11,539	9	337	0	0	0	0
太田	127,975	110,170	56,763	4,680	974	325	10	9	2,079	0	1	204,520	0		54	20,600	11	434	0	0	0	0
館林	107,371	92,147	45,705	1,973	470	264	9	8	1,702	0	1	156,960	2	284	27	6,246	6	190	0	0	0	0
沼田	30,639	27,811	13,151	1,214	245	0	5	10	2,057	2	16	2,775	0		15	4,143	7	236	0	0	0	0
富岡	26,900	24,017	8,959	930	199	121	5	8	1,675	0	0		0	0	16	4,819	1	10	0	0	0	0
藤岡	52,762	43,043	17,229	3,521	544	280	6	7	1,270	0	0		0		4	844	5	212	0	0	0	0
渋川	46,691	40,991	14,933	2,366	513	164	5	8	1,622	10	38	6,828	0	0	10	2,502	5	268	0	0	0	0
中之条	24,459	22,504	9,021	392	55	44	7	4	1,001	5	33	5,432	0	0	5	1,485	6	216	0	0	0	0
年度累計	13,125,978	11,265,385	5,543,557	426,784	98,967	57,678	1,714	1,721	353,345	720	695	120,939	109	15,374	4,277	1,186,585	1,073	48,402	0	0	0	0

(注1) 支給金額は千円単位で千円未満四捨五入のため、合計とは一致しない。

項目 安定所別	雇 用 継 続 給 付 関 係										
	高 年 齢 雇 用 継 続 給 付						育 児 休 業 給 付				
	基本給付金			再就職給付金			基本給付金			職場復帰給付金	
	46 受給要 件確認 件数	47 受給者 実人員	48 支給 金額	49 受給要 件確認 件数	50 受給者 実人員	51 支給 金額	52 受給要 件確認 件数	53 受給者 実人員	54 支給 金額	55 受給 者数	56 支給 金額
前年同月	489	6,524	148,961	2	5	124	225	1,995	125,186	138	57,749
前 月	425	7,440	174,088	1	22	542	218	1,942	186,075	170	68,974
<b>2月</b>	<b>471</b>	<b>8,118</b>	<b>186,525</b>	<b>0</b>	<b>4</b>	<b>85</b>	<b>236</b>	<b>2,132</b>	<b>208,338</b>	<b>164</b>	<b>70,935</b>
前橋	108	1,637	37,844	0	0	0	47	462	49,152	29	13,429
高崎	99	1,684	38,711	0	2	51	49	491	49,716	45	20,713
安中	21	224	5,150	0	0	0	3	36	3,572	1	594
桐生	27	544	12,343	0	0	0	24	154	13,558	14	5,683
伊勢崎	45	845	19,418	0	0	0	28	289	26,113	20	7,546
太田	67	1,287	30,556	0	1	20	34	250	25,505	18	8,277
館林	44	771	18,259	0	0	0	23	180	16,493	16	6,507
沼田	5	127	2,572	0	0	0	9	49	4,535	4	1,297
富岡	14	223	4,385	0	0	0	5	76	6,434	5	1,976
藤岡	21	254	5,817	0	1	13	6	70	6,080	6	2,274
渋川	17	393	8,865	0	0	0	3	51	5,034	5	2,102
中之条	3	129	2,605	0	0	0	5	24	2,146	1	537
年度累計	4,478	82,301	1,906,319	10	99	2,362	2,450	22,913	1,783,552	1,942	798,722

(注) 支給金額は千円単位で千円未満四捨五入のため、合計とは一致しない。

## 教育訓練給付及び介護休業給付支給状況

		教育訓練給付													介護休業給付
		前橋	高崎	安中	桐生	伊勢崎	太田	館林	沼田	富岡	藤岡	渋川	中之条	合計	群馬
19年度	受給者数	289	270	45	125	172	172	123	53	62	57	82	37	1,487	84
	支給金額	16,847	19,589	2,539	7,298	10,409	10,408	6,882	2,436	3,714	3,327	4,589	1,426	89,465	18
20年度	受給者数	245	197	37	119	159	127	111	44	35	47	82	29	1,232	77
	支給金額	14,302	12,959	1,977	5,450	7,468	7,796	7,337	1,983	1,624	2,430	3,810	1,388	68,524	16,589
21年度	受給者数	296	221	59	139	237	158	173	60	60	102	90	22	1,617	79
	支給金額	8,551	6,105	1,526	3,709	5,871	4,762	4,856	1,257	1,273	2,532	2,425	371	43,239	17,479
22年 2月	受給者数	16	14	1	7	31	5	11	7	8	10	4	2	116	5
	支給金額	309	273	10	105	635	106	291	110	197	228	135	26	2,424	736
22年 3月	受給者数	27	13	3	10	6	11	14	4	2	13	7	0	110	8
	支給金額	762	261	36	262	126	571	362	140	17	401	118	0	3,056	1,764
22年 4月	受給者数	25	27	2	10	11	9	14	5	3	10	7	5	128	10
	支給金額	488	582	33	204	249	216	472	63	57	245	120	98	2,827	2,427
22年 5月	受給者数	22	12	1	11	10	9	14	3	7	8	4	5	106	8
	支給金額	533	247	18	249	275	149	360	97	82	223	126	133	2,491	1,775
22年 6月	受給者数	17	14	5	13	19	8	15	3	6	7	4	3	114	2
	支給金額	531	362	84	353	284	156	497	85	160	157	133	88	2,890	193
22年 7月	受給者数	25	30	7	5	10	8	12	3	5	13	6	3	127	8
	支給金額	573	807	340	78	202	187	363	55	67	294	146	227	3,338	1,764
22年 8月	受給者数	23	25	3	13	18	19	15	5	7	10	8	2	148	8
	支給金額	761	769	69	576	556	379	725	85	113	254	214	32	4,532	1,537
22年 9月	受給者数	28	19	2	16	22	12	14	0	6	5	6	2	132	5
	支給金額	652	459	118	410	490	337	301		81	144	89	61	3,144	1,285
22年 10月	受給者数	26	23	5	9	23	17	13	2	4	12	6	2	142	4
	支給金額	800	857	75	181	588	413	424	40	180	310	234	26	4,128	576
22年 11月	受給者数	32	43	2	13	29	18	20	6	5	7	8	7	190	12
	支給金額	980	1,369	38	455	721	388	555	141	92	125	248	235	5,346	1,624
22年 12月	受給者数	23	23	0	6	11	14	9	2	3	7	3	5	106	6
	支給金額	482	799	0	113	455	260	278	90	79	134	39	50	2,779	842
23年 1月	受給者数	17	13	2	9	7	11	2	6	1	4	4	2	78	8
	支給金額	514	469	46	269	291	275	55	236	14	106	165	57	2,497	1,993
23年 2月	受給者数	22	26	3	7	9	10	11	2	5	3	8	3	109	8
	支給金額	701	793	158	279	266	176	317	50	192	94	201	45	3,273	2,038

(注) 支給金額は千円単位で千円未満四捨五入のため、合計とは一致しない。

## 用語の説明

### (職業紹介関係)

- ・新規求職申込件数  
期間中に自安定所で新たに受付けた求職申込みの件数をいう。
- ・月間有効求職者数  
「前月より繰越された有効求職者数(前月末日現在において、求職票の有効期限が翌月以降にまたがっている就職未決定の求職者数)」と当月の「新規求職者申込件数」の合計数をいう。
- ・紹介件数  
求職者と求人との結合をはかるため、自安定所で紹介した件数をいう。
- ・就職件数  
自安定所の有効求職者が、安定所の紹介あっせんにより就職した件数をいう。
- ・新規求人数  
期間中に新たに受付けた求人数(採用予定人員)をいう。
- ・月間有効求人数  
「前月より繰越された有効求人数(前月末日現在において、求人票の有効期限が翌月以降にまたがっている未充足の求人数)」と当月の「新規求人数」の合計数をいう。
- ・充足数  
自安定所の有効求人が、安定所の紹介あっせんにより求職者と結合した件数をいう。
- ・求人倍率 (求職者に対する求人の比率をいい、求職者1人あたりの求人数を示す。)

$$\text{求人倍率} = \frac{\text{月間有効(新規)求人数}}{\text{月間有効(新規)求職者数}}$$

- ・就職率(求職に対する就職の比率をいい、求職者のうち、求人とともに雇用関係が成立したものの割合を示す。)

$$\text{就職率} = \frac{\text{就職件数}}{\text{月間有効(新規)求職者数}} \times 100$$

- ・充足率(求人に対する就職の比率をいい、申込まれ求人がどの程度充たされているかを示す。)

$$\text{充足率} = \frac{\text{充足数}}{\text{月間有効(新規)求人数}} \times 100$$

- ・産業分類(平成21年4月より本文中の産業分類は平成19年11月改定の「日本標準産業分類」による。)

### (雇用保険関係)

- ・離職票交付枚数  
安定所が離職による被保険者資格の喪失の確認を行い、離職者に交付した離職票の枚数をいう。
- ・離職票提出件数  
失業給付を受けようとする者が安定所に出頭して離職票を提出した件数をいう。
- ・受給資格決定件数  
受け付けた離職票を審査して、安定所が失業給付を受ける資格があると決定した件数をいう。
- ・初回受給者数  
同一失業給付金受給期間内における当該失業給付の第1回目の支給を受けた者の数をいう。
- ・受給者実人員  
失業給付を実際に受けた受給資格者の実数をいう。
- ・特定受給資格者  
離職理由が、倒産・解雇・特定の雇止め等により再就職の準備をする時間的余裕がなく離職を余儀なくされた受給資格者(特定受給資格者判断基準に該当する者)をいう。

## 県内ハローワーク一覧

名 称	所 在 地	連 絡 先
ハローワーク前橋	前橋市天川大島町130-1	tel. 027-290-2111 fax. 027-290-2528
ハローワーク高崎	高崎市末広町262-3	tel. 027-327-8609 fax. 027-323-8119
ハローワーク安中	安中市安中1-1-26	tel. 027-382-8609 fax. 027-382-4141
ハローワーク桐生	桐生市錦町2-11-14	tel. 0277-22-8609 fax. 0277-22-5014
ハローワーク伊勢崎	伊勢崎市太田町554-10 (伊勢崎地方合同庁舎1階)	tel. 0270-23-8609 fax. 0270-23-3697
ハローワーク太田	太田市飯田町893	tel. 0276-46-8609 fax. 0276-48-0096
ハローワーク館林	館林市大街道1-3-37	tel. 0276-75-8609 fax. 0276-72-4367
ハローワーク沼田	沼田市薄根町3167-4	tel. 0278-22-8609 fax. 0278-23-7206
ハローワーク群馬富岡	富岡市富岡1414-14	tel. 0274-62-8609 fax. 0274-62-1932
ハローワーク藤岡	藤岡市藤岡827-1	tel. 0274-22-8609 fax. 0274-24-4587
ハローワーク渋川	渋川市渋川1696-15	tel. 0279-22-2636 fax. 0279-23-4370
ハローワーク中之条	吾妻郡中之条町西中之条207	tel. 0279-75-2227 fax. 0279-75-5945

## ぐんま求職者総合支援センター

名 称	所 在 地	連 絡 先
ぐんま求職者総合支援センター	太田市新野町157-1	tel. 0276-32-7111 fax. 0276-32-7115

## 非正規労働者総合支援センター

名 称	所 在 地	連 絡 先
ぐんまキャリアアップハローワーク	伊勢崎市安堀町196-2	tel. 0270-30-5021 fax. 0270-30-5022