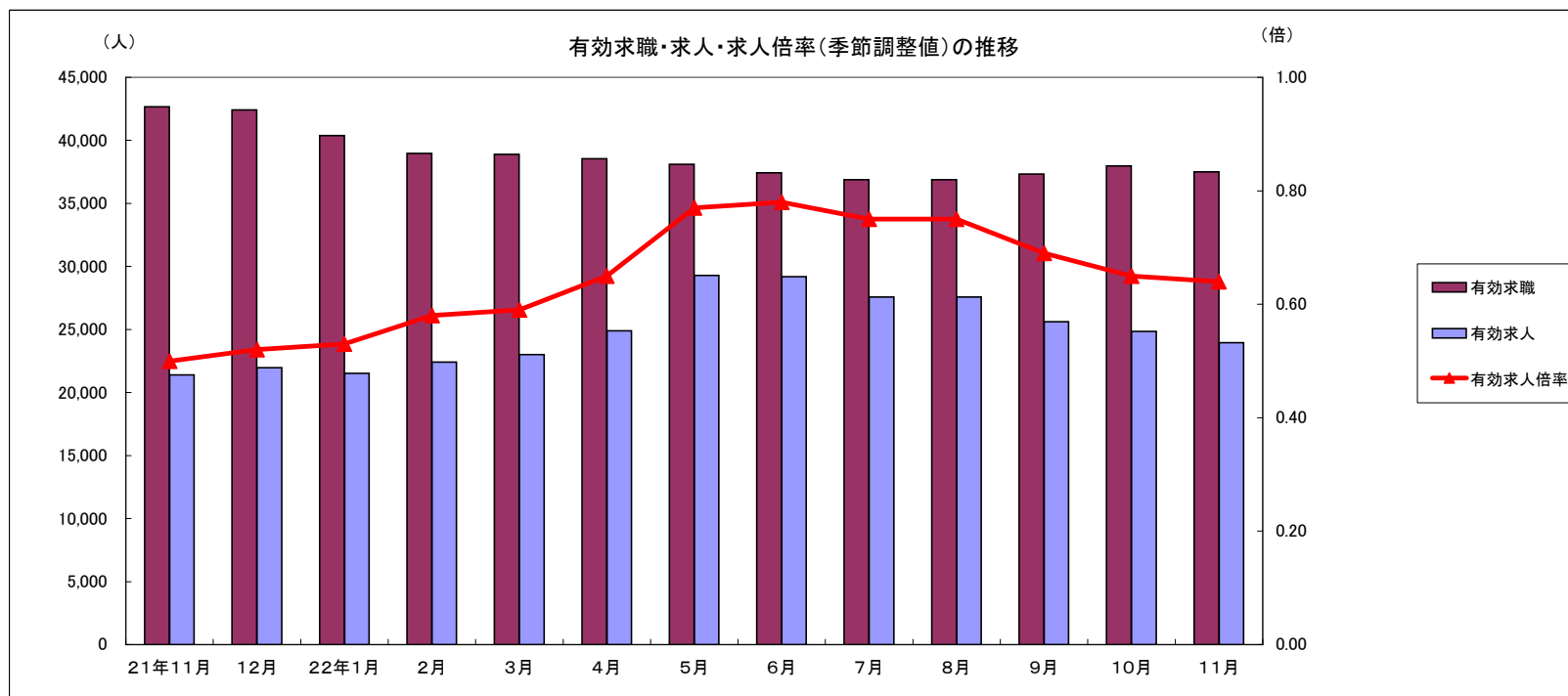


労働市場月報



2010.11

厚生労働省 群馬労働局 職業安定部

労働市場の動向(22年11月)

目次

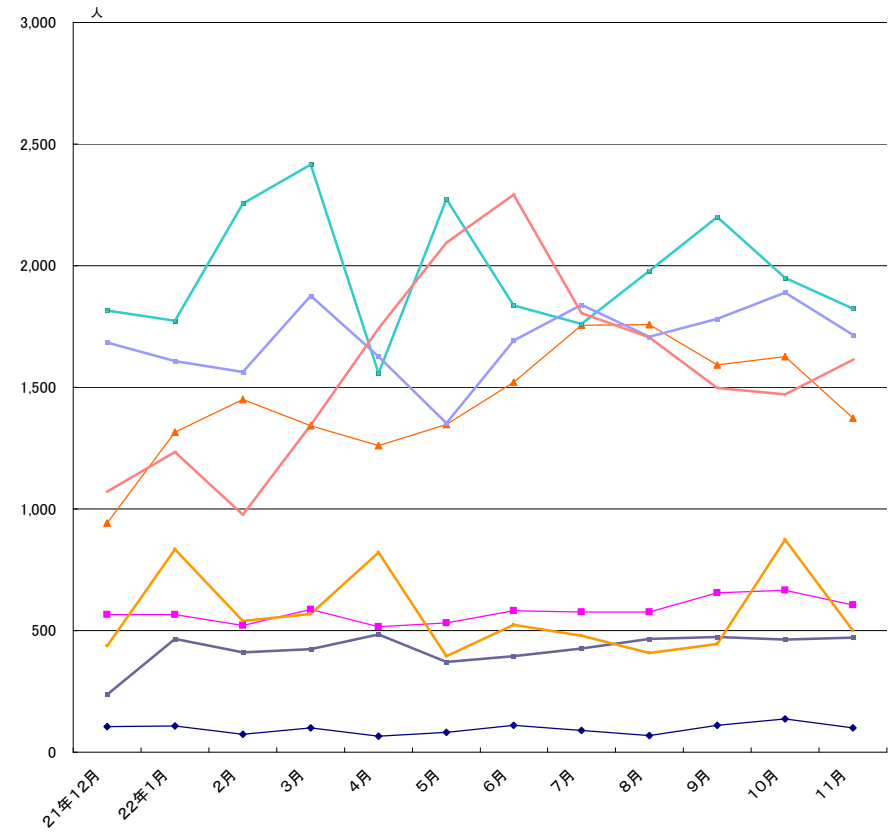
1 求人倍率の状況	主要統計グラフ	1-2
・ 新規求人倍率(季節調整値)は、新規求職者数の減少(前月比8.7%減)に対し、新規求人数も減少(前月比11.1%減)したことから、前月の1.01倍から0.02ポイント下回る0.99倍となった。	業務統計主要項目・主要指標	3
・ 有効求人倍率(季節調整値)は、月間有効求職者数の減少(前月比1.2%減)に対し、月間有効求人数も減少(前月比3.6%減)したことから、前月の0.65倍から0.01ポイント下回る0.64倍となった。	時系列でみた主要指標Ⅰ(学卒・パートを除く)	4
	Ⅱ(学卒を除きパートを含む)	5
	一般職業紹介状況(学卒・パートを除く)	6
	(学卒を除きパートを含む)	7
	中高年齢者等の職業紹介等状況(パートを除く)	8
	高齢者(55歳以上)の職業紹介状況(パートを除く)	9
	パートタイム職業紹介状況	10
	障害者職業紹介状況	11
	産業別・規模別一般新規求人状況	12
	産業別・規模別一般充足状況	13
	新規学卒者の職業紹介状況	14
	付属施設の業務取扱状況	15
	群馬学生職業相談コーナー	
	外国人雇用サービスコーナー	
	雇用保険関係(適用、求職者給付、就職促進給付、雇用継続給付)	16
	教育訓練及び介護休業給付支給状況	19
	用語の説明・県内ハローワーク等一覧	20
2 求人の状況		
・ 新規求人数(原数値)は9,463で、前年同月比10.7%増加となった。		
産業別では、建設業(3.2%減)、製造業(17.7%増)、情報通信業(47.1%増)、運輸業・郵便業(16.5%増)、卸売・小売業(9.7%減)、飲食・宿泊業(8.4%増)、医療・福祉(36.8%増)、サービス業(16.5%増)となっている。		
製造業の内訳を見ると、食料品(31.3%増)、プラスチック製品(29.2%増)、金属製品(2.0%増)、はん用機械器具(26.5%減)、電子部品・デバイス・電子回路製造(41.1%減)、電気機械器具(74.6%増)、情報通信器(0.0%増減なし)、輸送用機械器具(29.8%減)となっている。		
・ 有効求人数(原数値)26,661は、前年同月比14.7%増加となった。		
3 求職の状況		
・ 新規求職者数(原数値)は7,863で、前年同月比3.1%減少となった。		
・ 新規求職者(常用:パートを除く)の態様別内訳(前年同月比)を見ると、在職者は12.3%増加し、離職者は15.4%減少(うち事業主都合が31.1%減少、うち自己都合が2.2%減少)となっている。		
・ 有効求職者数(原数値)は35,306で、前年同月比11.6%減少となった。		
4 就職の状況		
・ 公共職業安定所の紹介による就職件数(2,769)は、前年同月比11.0%増加となった。		
5 雇用保険受給者の状況		
・ 受給資格決定件数1,649は、前年同月比9.2%減少となった。		
・ 初回受給者数1,743は、前年同月比15.7%減少となった。		
・ 雇用保険受給者実人員8,246は、前年同月比31.0%減少となった。		

グラフでみる対前年増減率の推移



	21年11月	12月	22年1月	2月	3月	4月	5月	6月	7月	8月	9月	10月	11月
◆ 新規求職	18.0	-10.4	-23.0	-23.2	-10.2	-11.5	-5.2	-4.5	-7.5	-2.5	3.6	-4.7	-3.1
■ 新規求人	-35.7	-11.1	-35.0	-6.5	16.6	0.1	46.8	24.9	27.0	33.4	14.1	-9.7	10.7
▲ 有効求職	40.1	26.8	9.1	-2.5	-6.7	-9.9	-11.3	-13.4	-16.1	-16.3	-14.2	-13.0	-11.6
× 有効求人	-44.6	-29.2	-32.5	-22.8	-15.0	1.4	34.8	34.5	33.3	35.7	30.8	9.8	14.7
✱ 就職件数	17.9	18.5	7.8	4.3	20.4	25.7	23.0	14.3	17.2	16.1	11.2	-1.9	11.0

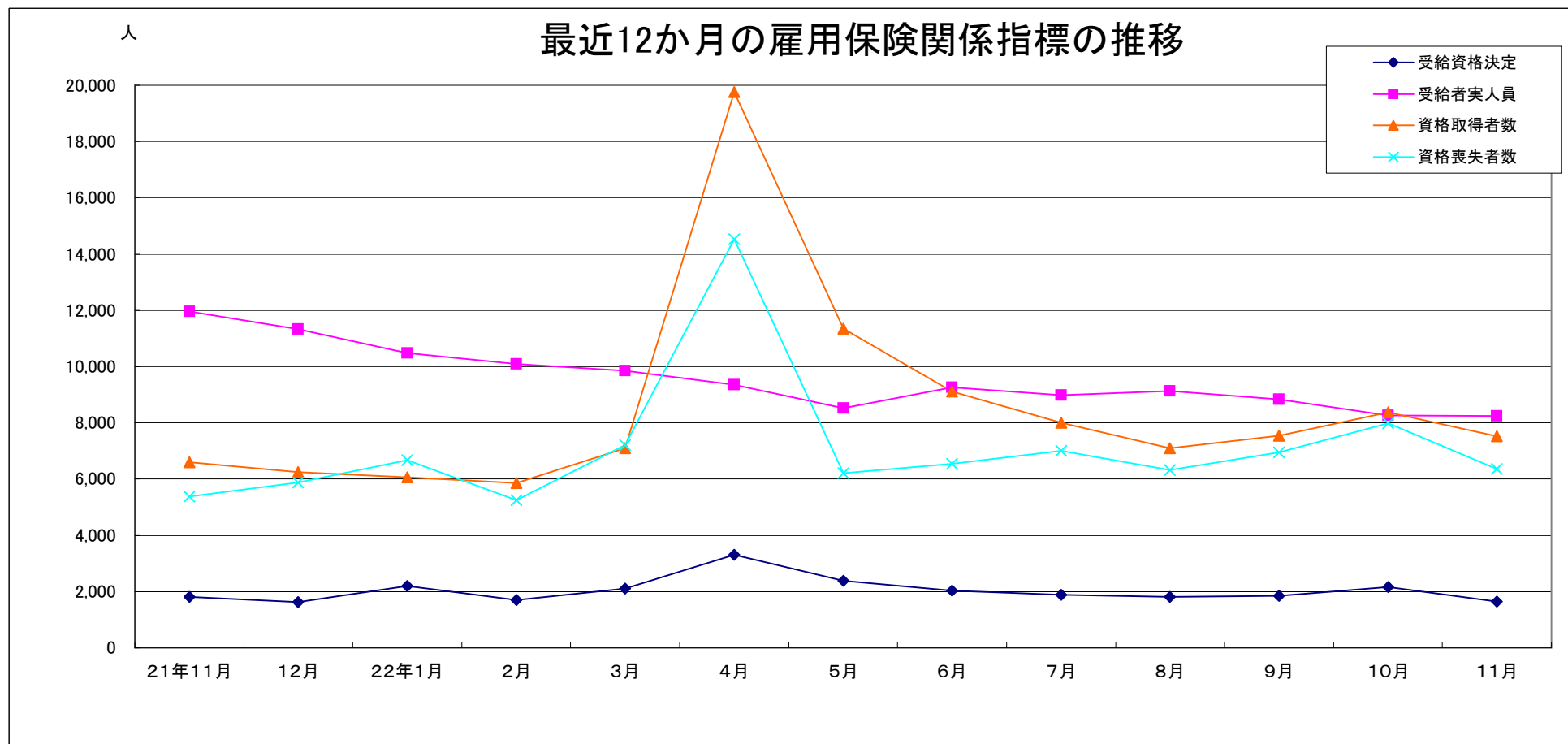
産業別新規求人数の推移(学卒を除きパートを含む)



産業	建設業	製造業	情報通信業	運輸業、郵便業	卸売業、小売業	宿泊業、飲食業	医療、福祉	サービス業
----	-----	-----	-------	---------	---------	---------	-------	-------

	建設業	製造業	情報通信業	運輸業、郵便業	卸売業、小売業	宿泊業、飲食業	医療、福祉	サービス業
21年12月	566	941	104	236	1,816	437	1,684	1,070
22年1月	565	1,317	108	467	1,773	833	1,608	1,235
2月	522	1,449	73	411	2,254	539	1,564	977
3月	588	1,341	99	423	2,415	568	1,876	1,346
4月	515	1,261	67	484	1,558	820	1,627	1,743
5月	531	1,348	82	372	2,274	396	1,353	2,096
6月	581	1,522	111	394	1,836	523	1,693	2,291
7月	576	1,756	90	427	1,761	480	1,840	1,805
8月	576	1,759	68	465	1,980	407	1,709	1,704
9月	654	1,592	111	473	2,200	446	1,782	1,498
10月	665	1,627	137	464	1,949	873	1,889	1,472
11月	606	1,373	100	472	1,824	501	1,717	1,613

(注)新産業分類(平成19年11月改訂「日本標準産業分類」)に基づく区分により掲載している。



	21年11月	12月	22年1月	2月	3月	4月	5月	6月	7月	8月	9月	10月	11月
受給資格決定	1,816	1,634	2,200	1,701	2,102	3,309	2,388	2,034	1,877	1,810	1,851	2,158	1,649
受給者実人員	11,951	11,338	10,485	10,099	9,859	9,348	8,525	9,266	8,989	9,123	8,842	8,254	8,246
資格取得者数	6,601	6,252	6,055	5,864	7,100	19,753	11,342	9,116	7,995	7,089	7,541	8,381	7,515
資格喪失者数	5,372	5,874	6,673	5,253	7,204	14,525	6,218	6,538	7,005	6,313	6,955	7,988	6,359

業務統計主要項目(学卒を除きパート含む)

主要指標

項目		11月	参 考			対 比		
			前月	前々月	前年同月	前月比	前年同月比	
一般職業紹介	求職	1 新規	7,863	9,047	9,428	8,113	△ 13.1	△ 3.1
		2 月間有効	35,306	36,678	36,749	39,935	△ 3.7	△ 11.6
	就職	3 全数	2,769	2,890	3,047	2,495	△ 4.2	11.0
		4 うち保受給者	576	645	637	676	△ 10.7	△ 14.8
	求人	5 新規	9,463	10,921	10,874	8,549	△ 13.4	10.7
		6 月間有効	26,661	27,129	26,983	23,237	△ 1.7	14.7
		7 充足数	2,727	2,914	3,003	2,563	△ 6.4	6.4
	求人倍率	8 新規(5/1)	1.20	1.21	1.15	1.05		
		9 月間有効(6/2)	0.76	0.74	0.73	0.58		
雇用保険		10 適用事業所数	29,062	29,014	29,003	28,968	0.2	0.3
		11 被保険者数	545,742	544,573	544,539	529,351	0.2	3.1
	一般	12 受給資格決定件数	1,649	2,158	1,851	1,816	△ 23.6	△ 9.2
		13 受給者実人員(所定給付)	8,246	8,254	8,842	11,951	△ 0.1	△ 31.0
		14 支給金額(千円)	1,133,905	1,072,027	1,272,089	1,453,493	5.8	△ 22.0
	高齢	15 受給資格決定件数	124	158	104	92	△ 21.5	34.8
		16 受給者数	134	130	100	126	3.1	6.3
		17 支給金額(千円)	27,332	27,218	19,611	25,715	0.4	6.3
	短期	18 受給資格決定件数	203	4	1	191	4975.0	6.3
		19 受給者数	35	1	0	30	3400.0	16.7
20 支給金額(千円)		6,302	196	0	5,697	3115.3	10.6	

(注) 保受給者は、雇用保険受給者をいう。

項目	鉱工業生産指数		常用雇用指数		所定外労働時間		企業倒産		完全失業者数	
	(鉱工業計)		(産業計)		(産業計)				(全国)	
年月	平成12年	前年	規模30人以上	前年	規模30人以上	前年	負債額	前年	万人	完全失業率
	=100	同月比	年分は平成12年=100	同月比	以上	同月比	1000万	同月差		(季調値)
平成18年	91.6	3.3	100.8	△ 0.6	14.3	2.3	68	△ 11	275	4.1
19	92.0	0.7	102.8	△ 2.7	13.6	9.5	120	51	255	3.8
20	103.8	1.7	102.7	△ 1.4	13.3	4.1	125	5	265	4.0
21	70.2	△ 30.8	102.0	3.1	9.2	△ 40.2	18	4	346	5.0
9月	94.9	△ 14.7	101.7	2.9	10.3	△ 31.1	11	2	363	5.3
10月	99.0	△ 8.2	101.7	2.9	10.6	△ 26.6	6	△ 3	344	5.2
11月	100.9	4.5	101.9	3.8	10.9	△ 21.2	9	△ 7	331	5.3
12月	99.2	11.8	101.7	3.6	11.7	△ 5.8	5	△ 7	317	5.2
22年1月	88.2	27.8	101.2	△ 0.1	11.3	10.7	9	△ 5	323	4.9
2月	95.0	39.3	101.5	0.7	11.5	32.3	6	8	324	4.9
3月	111.2	55.7	100.9	0.1	11.6	31.9	14	△ 9	350	5.0
4月	104.4	46.0	103.5	1.5	11.6	26.2	11	△ 7	356	5.1
5月	98.3	35.6	104.0	2.1	11.2	21.8	6	2	347	5.2
6月	110.3	30.8	104.7	2.9	11.8	23.0	12	0	344	5.3
7月	111.4	14.5	105.6	3.7	12.3	20.5	5	5	331	5.2
8月	99.6	20.1	105.7	3.8	12.0	22.4	12	△ 5	337	5.1
9月	114.2	22.7	105.6	3.8	12.2	18.5	14	3	340	5.0
10月	105.4	6.6	105.8	4.0	12.2	15.1	7	1	334	5.1
11月	-	-	-	-	-	-	6	△ 3	318	5.1
資料出所	県統計課						帝国データバンク		総務省統計局	

※完全失業率の年平均は、実数である。

※表中「-」は、月報作成時には未公表のものである。

時系列でみた主要指標 I (学卒・パートを除く)

項目 年度・月別	A 一般職業紹介状況												B Aのうち中高年齢者						C 一般求職者給付				
	1 新規求職		2 月間有効求職		3 新規求人		4 月間有効求人		5 就職		求人倍率		6 新規求職		7 月間有効求職		8 就職		新規求職者 中に占める 中高年の 割合 6/1*100	受給資格 決定件数		受給者実人員	
	前年 同月比		前年 同月比		前年 同月比		前年 同月比		前年 同月比	新規	月間 有効	前年 同月比		前年 同月比		前年 同月比		前年 同月比			前年 同月比		
平成16年度	6,025	△ 16.8	24,935	△ 16.0	9,976	10.2	27,335	16.5	1,678	0.4	1.66	1.10	1,972	△ 26.1	9,936	△ 23.9	430	△ 6.7	32.7	2,185	△ 7.5	8,632	△ 21.1
17	5,838	△ 3.1	22,680	△ 9.0	10,765	7.9	29,747	8.8	1,744	3.9	1.84	1.31	1,752	△ 11.2	8,176	△ 17.7	415	△ 3.6	30.0	2,060	△ 5.7	7,562	△ 12.4
18	5,379	△ 7.9	21,016	△ 7.3	9,683	△ 10.0	26,110	△ 12.2	1,742	△ 0.1	1.80	1.24	1,532	△ 12.6	7,204	△ 11.9	423	1.9	28.5	1,872	△ 9.1	6,787	△ 10.3
19	5,095	△ 5.3	19,770	△ 5.9	10,940	13.0	31,040	18.9	1,537	△ 11.8	2.15	1.57	1,521	△ 0.7	6,844	△ 5.0	383	△ 9.5	29.9	1,843	△ 1.6	6,645	△ 2.1
20	6,504	27.7	23,032	16.5	7,940	△ 27.4	21,937	△ 29.3	1,480	△ 3.7	1.22	0.95	1,991	30.9	7,784	13.7	377	△ 1.6	30.6	2,522	36.8	7,636	14.9
21	7,001	7.6	32,132	39.5	4,912	△ 38.1	12,006	△ 45.3	1,506	1.8	0.70	0.37	2,397	20.4	12,793	64.3	433	14.9	34.2	2,632	4.4	13,339	74.7
平成21年11月	6,491	8.0	32,494	54.4	5,553	△ 50.2	12,051	△ 55.4	1,560	△ 4.4	0.86	0.37	2,090	19.6	13,242	89.0	475	12.0	32.2	1,840	△ 15.7	14,011	101.2
12月	5,991	15.2	30,236	44.0	4,622	△ 40.6	12,845	△ 50.4	1,509	9.3	0.77	0.42	2,003	30.8	12,542	80.1	466	35.5	33.4	1,816	1.7	11,951	76.3
平成22年1月	7,186	△ 28.1	28,335	6.4	5,357	△ 15.3	12,719	△ 26.4	1,332	2.6	0.75	0.45	2,405	△ 23.9	11,787	32.6	376	14.3	33.5	2,200	△ 44.8	10,485	34.8
2月	6,469	△ 35.3	28,614	7.4	5,084	△ 19.6	12,988	△ 24.8	1,539	18.6	0.79	0.45	2,033	△ 35.7	11,638	30.9	443	34.7	31.4	1,701	△ 57.3	10,099	29.8
3月	8,033	△ 14.9	30,358	△ 10.3	6,049	21.9	13,996	△ 2.8	1,967	22.8	0.75	0.46	2,667	△ 13.8	12,016	4.5	594	40.8	33.2	2,102	△ 52.1	9,859	△ 22.2
4月	8,186	△ 16.8	31,116	△ 14.2	5,636	30.6	13,679	16.1	1,712	24.5	0.69	0.44	3,006	△ 22.3	12,366	△ 6.5	474	22.2	36.7	3,309	△ 43.1	9,348	△ 38.4
5月	6,302	△ 11.3	29,810	△ 16.5	5,594	44.5	13,852	34.0	1,583	24.1	0.89	0.46	2,047	△ 17.2	11,735	△ 12.3	454	40.6	32.5	2,388	△ 44.2	8,525	△ 46.7
6月	6,613	△ 6.3	28,595	△ 18.6	6,366	32.7	14,781	40.1	1,747	15.7	0.96	0.52	2,134	△ 5.7	11,137	△ 17.2	538	40.5	32.3	2,034	△ 24.0	9,266	△ 46.0
7月	6,154	△ 9.4	27,359	△ 20.8	6,136	31.5	14,940	38.0	1,732	19.3	1.00	0.55	2,000	△ 12.3	10,515	△ 22.5	507	24.9	32.5	1,877	△ 25.5	8,989	△ 44.5
8月	6,059	△ 5.4	26,620	△ 20.7	5,918	42.0	15,470	43.5	1,618	15.5	0.98	0.58	1,881	△ 9.9	10,103	△ 25.1	451	15.3	31.0	1,810	△ 20.9	9,123	△ 39.8
9月	6,515	0.4	26,487	△ 18.5	6,279	13.1	15,840	31.4	1,752	12.3	0.96	0.60	2,037	△ 2.5	9,996	△ 24.5	508	6.9	31.3	1,851	0.6	8,842	△ 36.9
10月	6,491	0.0	26,472	△ 18.5	6,339	14.2	15,784	31.0	1,736	11.3	0.98	0.60	2,080	△ 0.5	9,855	△ 25.6	528	11.2	32.0	2,158	17.3	8,254	△ 41.1
11月	5,605	△ 13.6	25,454	△ 21.7	5,373	△ 3.2	15,317	27.1	1,641	5.2	0.96	0.60	1,821	△ 12.9	9,387	△ 29.1	519	9.3	32.5	1,649	△ 10.4	8,246	△ 41.1
平成22年度	6,726	△ 5.0	27,902	△ 17.3	5,960	26.9	14,936	29.5	1,706	15.7	0.89	0.54	2,246	△ 8.1	10,716	△ 19.1	500	19.9	33.4	2,250	△ 24.8	8,927	△ 39.6

(注)年度数値は、月平均である。

時系列でみた主要指標Ⅱ（学卒を除きパートを含む）

項目 年度・月別	一般職業紹介状況											求人倍率								
	1 新規求職		2 月間有効求職		3 新規求人		4 月間有効求人		5 紹介件数		6 就職件数		原数値				季節調整値			
	前年 同月比		前年 同月比		前年 同月比		前年 同月比		前年 同月比		前年 同月比		本県		全国		本県		全国	
													新規	有効	新規	有効	新規	有効	新規	有効
平成16年度	8,043	△ 8.6	31,217	△ 8.1	15,084	6.3	40,910	12.1	9,189	△ 4.5	2,580	△ 2.6	1.88	1.31	1.35	0.86				
17	7,997	△ 0.6	30,032	△ 3.8	16,036	6.3	43,968	7.5	9,848	7.2	2,662	3.2	2.01	1.46	1.49	0.98				
18	7,425	△ 7.2	28,274	△ 5.9	14,681	△ 8.4	39,732	△ 9.6	9,450	△ 4.0	2,627	△ 1.3	1.98	1.41	1.56	1.06				
19	6,994	△ 5.8	26,598	△ 5.9	15,823	7.8	44,489	12.0	9,220	△ 2.4	2,345	△ 10.7	2.26	1.67	1.47	1.02				
20	8,786	25.6	30,930	16.3	13,262	△ 16.2	36,447	△ 18.1	12,361	34.1	2,363	0.8	1.51	1.18	1.08	0.77				
21	9,605	9.3	42,302	36.8	9,103	△ 31.4	21,672	△ 40.5	17,936	45.1	2,578	9.1	0.95	0.51	0.79	0.45				
平成21年11月	8,113	18.0	39,935	40.1	8,549	△ 35.7	23,237	△ 44.6	15,608	50.5	2,495	17.9	1.05	0.58	0.90	0.47	0.87	0.50	0.78	0.43
12月	7,544	△ 10.4	37,484	26.8	8,666	△ 11.1	22,293	△ 29.2	13,559	15.5	2,427	18.5	1.15	0.59	0.87	0.47	1.05	0.52	0.81	0.43
平成22年1月	9,801	△ 23.0	37,441	9.1	9,666	△ 35.0	22,706	△ 32.5	17,111	14.1	2,330	7.8	0.99	0.61	0.79	0.48	1.08	0.53	0.85	0.46
2月	9,008	△ 23.2	37,979	△ 2.5	9,348	△ 6.5	23,606	△ 22.8	17,613	4.1	2,521	4.3	1.04	0.62	0.85	0.50	1.02	0.58	0.84	0.47
3月	11,229	△ 10.2	40,774	△ 6.7	10,807	16.6	24,876	△ 15.0	22,471	17.3	3,316	20.4	0.96	0.61	0.77	0.50	1.17	0.59	0.84	0.49
4月	11,975	△ 11.5	42,614	△ 9.9	9,738	0.1	24,222	1.4	20,513	11.7	3,096	25.7	0.81	0.57	0.64	0.45	1.04	0.65	0.88	0.48
5月	9,236	△ 5.2	41,410	△ 11.3	9,735	46.8	24,382	34.8	17,351	3.7	2,799	23.0	1.05	0.59	0.78	0.44	1.35	0.77	0.83	0.50
6月	9,347	△ 4.5	39,962	△ 13.4	10,726	24.9	24,986	34.5	18,433	△ 7.1	3,029	14.3	1.15	0.63	0.88	0.47	1.11	0.78	0.88	0.52
7月	8,455	△ 7.5	37,832	△ 16.1	10,277	27.0	24,856	33.3	16,413	△ 15.8	2,907	17.2	1.22	0.66	0.97	0.50	1.12	0.75	0.87	0.53
8月	8,565	△ 2.5	36,690	△ 16.3	10,056	33.4	25,523	35.7	15,737	△ 7.5	2,657	16.1	1.17	0.70	0.98	0.53	1.04	0.70	0.88	0.54
9月	9,428	3.6	36,749	△ 14.2	10,874	14.1	26,983	30.8	17,268	△ 8.5	3,047	11.2	1.15	0.73	0.99	0.57	0.97	0.69	0.91	0.55
10月	9,047	△ 4.7	36,678	△ 13.0	10,921	△ 9.7	27,129	9.8	16,076	△ 13.3	2,890	△ 1.9	1.21	0.74	1.05	0.60	1.01	0.65	0.93	0.56
11月	7,863	△ 3.1	35,306	△ 11.6	9,463	10.7	26,661	14.7	14,588	△ 6.5	2,769	11.0	1.20	0.76	1.07	0.82	0.99	0.64	0.95	0.57
平成22年度	9,240	△ 4.8	38,405	△ 13.2	10,224	15.6	25,593	22.9	17,047	△ 5.6	2,899	14.0	1.11	0.67						

(注)年度数値は、月平均である。

一般職業紹介状況(学卒・パートを除く)

項目 安定所別	A 新規求職 申込件数	B 月間有効 求職者数	C 紹介件数	D 就職件数	E 4のうち管外就職		F 4のうち 保 受給者の 就職件数	G 新 規 求 人 数	H 月間有効 求 人 数	I 充 足 数	J Iのうち他県 からの 充足数	比 率			
	1 全 数	2 全 数	3 全 数	4 全 数	5 県内	6 県外						新規求職 対前年同月 増 減 率	新規求人 対前年同月 増 減 率	新規求 人 倍 率 (G/1)	有 効 求 人 倍 率 (H/2)
前年同月	5,991	30,236	11,432	1,509	578	175	493	4,622	12,845	1,532	208	15.2	△ 40.6	0.77	0.42
前 月	6,491	26,472	11,535	1,736	638	210	469	6,339	15,784	1,731	215	△ 7.1	13.5	0.98	0.60
11月	5,605	25,454	10,452	1,641	600	173	399	5,373	15,317	1,665	212	△ 6.4	16.2	0.96	0.60
前 橋	1,032	4,251	2,199	298	110	22	60	1,042	3,390	334	23	△ 1.4	△ 2.0	1.01	0.80
高 崎	850	3,873	1,768	240	69	16	64	1,094	3,080	300	29	5.6	42.1	1.29	0.80
(安 中)	119	541	196	48	17	1	11	38	159	28	1	△ 4.0	△ 39.7	0.32	0.29
桐 生	399	1,973	830	157	58	17	33	382	1,073	132	21	△ 16.9	△ 4.5	0.96	0.54
伊勢崎	705	3,701	1,374	227	129	17	67	609	1,969	219	18	△ 12.0	78.1	0.86	0.53
太 田	885	4,030	1,669	213	91	33	53	701	1,929	220	69	△ 3.0	10.7	0.79	0.48
館 林	419	2,245	723	104	11	39	21	458	1,094	124	33	△ 20.6	△ 20.5	1.09	0.49
沼 田	324	925	268	84	19	5	24	157	502	75	6	△ 9.2	6.8	0.48	0.54
富 岡	165	733	305	64	25	5	16	265	503	51	3	△ 8.3	136.6	1.61	0.69
藤 岡	264	1,251	400	60	31	7	17	251	573	45	2	△ 5.4	91.6	0.95	0.46
渋 川	294	1,347	534	88	30	8	15	168	557	91	2	△ 5.5	△ 16.8	0.57	0.41
(中之条)	149	584	186	58	10	3	18	208	488	46	5	△ 10.8	13.7	1.40	0.84
年度累計	51,925	221,913	96,570	13,521	5,064	1,571	3,480	47,641	119,663	13,444	1,612	△ 8.4	26.8	0.92	0.54

一般職業紹介状況(学卒を除きパートを含む)

項目 安定所別	A 新規求職 申込件数	B 月間有効 求職者数	C 紹介件数	D 就職件数	E 4のうち 保受給者の 就職件数	F 新規 求人数	G 月間有効 求人数	H 充足数	比 率			
	1 全 数	2 全 数	3 全 数	4 全 数					新規求職 対前年同月 増減率	新規求人 対前年同月 増減率	新規求人 人倍率 (F/1)	有効求人 人倍率 (G/2)
前年同月	8,113	39,935	15,608	2,495	676	8,549	23,237	2,563	18.0	△ 35.7	1.05	0.58
前 月	9,047	36,678	16,076	2,890	645	10,921	27,129	2,914	△ 4.7	△ 9.7	1.21	0.74
11月	7,863	35,306	14,588	2,769	576	9,463	26,661	2,727	△ 3.1	10.7	1.20	0.76
前 橋	1,484	6,070	2,984	492	92	1,520	4,816	537	4.4	△ 2.2	1.02	0.79
高 崎	1,185	5,309	2,484	404	96	2,399	6,686	493	11.3	1.8	2.02	1.26
(安 中)	184	820	303	73	14	97	308	45	△ 1.6	△ 22.4	0.53	0.38
桐 生	564	2,737	1,199	251	42	581	1,820	214	△ 13.2	△ 4.9	1.03	0.66
伊勢崎	944	4,881	1,822	344	86	1,043	2,989	326	△ 9.6	61.5	1.10	0.61
太 田	1,166	5,414	2,250	334	87	1,097	3,149	332	△ 4.7	10.9	0.94	0.58
館 林	547	2,975	967	186	33	907	2,011	206	△ 19.0	9.4	1.66	0.68
沼 田	471	1,468	532	185	33	356	1,376	170	△ 3.9	20.3	0.76	0.94
富 岡	278	1,104	462	128	23	410	849	100	△ 2.8	82.2	1.47	0.77
藤 岡	361	1,733	572	104	25	376	883	76	△ 7.0	51.6	1.04	0.51
渋 川	451	1,990	752	178	23	319	988	159	2.7	△ 14.7	0.71	0.50
(中之条)	228	805	261	90	22	358	786	69	△ 6.9	21.4	1.57	0.98
年度累計	73,916	307,241	136,379	23,194	4,906	81,790	204,742	23,073	△ 4.8	15.6	1.11	0.67

中高年齢者等の職業紹介等状況(パートを除く)

安定所別 項目	新規求職 申込件数		月間有効 求職者数	紹介件数	就職件数		5 新 規 求 人 数	6 月間有効 求 人 数	比 率				
	1 全 数	1のうち保	2 全 数	3 全 数	4 全 数	4のうち保			新規求職者 中に占める 中高年の割合	新規求職 対前年同月 増 減 率	新規求人 対前年同月 増 減 率	新規求人 倍 率 (5/1)	有効求人 倍 率 (6/2)
前年同月	2,003	647	12,542	3,610	466	174	1,960	5,479	(24.7) 33.4	30.8	△ 39.5	0.98	0.44
前 月	2,080	671	9,855	3,349	528	149	2,565	6,548	(23.0) 32.0	△ 16.2	8.6	1.23	0.66
11月	1,821	518	9,387	3,205	519	125	2,165	6,280	(23.2) 32.5	△ 9.1	10.5	1.19	0.67
前 橋	323	80	1,520	659	96	21	439	1,486	(21.8) 31.3	△ 8.5	△ 6.4	1.36	0.98
高 崎	244	71	1,354	574	67	19	439	1,247	(20.6) 28.7	△ 2.4	42.5	1.80	0.92
(安 中)	29	10	209	48	10	4	10	47	(15.8) 24.4	△ 27.5	△ 33.3	0.34	0.22
桐 生	151	41	806	272	52	9	150	423	(26.8) 37.8	0.0	△ 9.6	0.99	0.52
伊勢崎	215	63	1,312	449	85	22	243	844	(22.8) 30.5	△ 14.0	62.0	1.13	0.64
太 田	257	110	1,405	472	65	15	254	732	(22.0) 29.0	△ 18.2	△ 3.4	0.99	0.52
館 林	138	55	872	185	25	2	193	472	(25.2) 32.9	△ 10.4	△ 22.8	1.40	0.54
沼 田	141	16	372	85	23	9	56	181	(29.9) 43.5	△ 5.4	7.7	0.40	0.49
富 岡	58	11	290	92	23	4	111	206	(20.9) 35.2	5.5	177.5	1.91	0.71
藤 岡	89	29	460	111	18	6	83	185	(24.7) 33.7	△ 10.1	59.6	0.93	0.40
渋 川	107	17	510	176	27	5	63	214	(23.7) 36.4	△ 2.7	△ 18.2	0.59	0.42
(中之条)	69	15	277	82	28	9	84	203	(30.3) 46.3	△ 11.5	10.5	1.22	0.73
年度累計	17,006	5,532	85,094	29,783	3,979	1,166	19,816	50,001	(23.0) 32.8	△ 13.0	23.9	1.17	0.59

(注) ()内は、パートを含めた新規求職者中に占める中高年の割合である。求人数及び求人倍率は、「求人均等配分方式」による数値である。

高齢者(55歳以上)の職業紹介状況(パートを除く)

安定所別 項目	新規求職 申込件数		月間有効 求職者数	紹介件数	就職件数		5 新規 求人数	6 月間有効 求人数	比 率				
	1		2	3	4		求人数	求人数	新規求職者 中に占める 高齢者の割合	新規求職 対前年同月 増減率	新規求人 対前年同月 増減率	新規求人 倍率 (5/1)	有効求人 倍率 (6/2)
	全数	1のうち保	全数	全数	全数	4のうち保							
前年同月	981	330	6,622	1,275	227	81	1,170	3,260	(12.1) 16.4	27.4	△ 39.4	1.19	0.49
前 月	1,027	371	5,188	1,111	253	63	1,520	3,886	(11.4) 15.8	△ 22.6	8.3	1.48	0.75
11月	883	287	4,884	997	244	49	1,277	3,715	(11.2) 15.8	△ 10.0	9.1	1.45	0.76
前 橋	156	39	772	207	50	9	260	888	(10.5) 15.1	△ 7.7	△ 7.5	1.67	1.15
高 崎	120	45	701	161	31	4	258	736	(10.1) 14.1	△ 1.6	41.8	2.15	1.05
(安 中)	11	4	123	21	4	3	6	27	(6.0) 9.2	△ 45.0	△ 33.3	0.55	0.22
桐 生	73	24	440	83	21	5	90	254	(12.9) 18.3	4.3	△ 9.1	1.23	0.58
伊勢崎	92	27	617	153	43	11	145	506	(9.7) 13.0	△ 25.2	61.1	1.58	0.82
太 田	131	69	729	152	31	7	142	416	(11.2) 14.8	△ 5.8	△ 9.6	1.08	0.57
館 林	62	30	471	57	8	0	115	282	(11.3) 14.8	△ 8.8	△ 23.3	1.85	0.60
沼 田	72	9	195	26	8	2	33	103	(15.3) 22.2	△ 10.0	6.5	0.46	0.53
富 岡	31	7	151	31	10	0	67	124	(11.2) 18.8	6.9	179.2	2.16	0.82
藤 岡	38	14	256	25	8	2	49	111	(10.5) 14.4	△ 35.6	63.3	1.29	0.43
渋 川	49	6	261	49	14	2	35	125	(10.9) 16.7	△ 10.9	△ 22.2	0.71	0.48
(中之条)	48	13	168	32	16	4	48	119	(21.1) 32.2	2.1	6.7	1.00	0.71
年度累計	8,645	3,210	45,510	10,495	1,771	471	11,762	29,659	(11.7) 16.6	△ 14.1	26.4	1.36	0.65

(注) ()内は、パートを含めた新規求職者中に占める高齢者の割合である。求人数及び求人倍率は、「求人均等配分方式」による数値である。

パートタイム職業紹介状況

安定所別	項目	新規求職 申込件数	月間有効 求職者数	紹介件数	就職件数	新規 求人数	月間有効 求人数
	前年同月	2,122	9,699	4,176	986	3,927	10,392
	前 月	2,556	10,206	4,541	1,154	4,582	11,345
	11月	2,258	9,852	4,136	1,128	4,090	11,344
	前 橋	452	1,819	785	194	478	1,426
	高 崎	335	1,436	716	164	1,305	3,606
	(安 中)	65	279	107	25	59	149
	桐 生	165	764	369	94	199	747
	伊勢崎	239	1,180	448	117	434	1,020
	太 田	281	1,384	581	121	396	1,220
	館 林	128	730	244	82	449	917
	沼 田	147	543	264	101	199	874
	富 岡	113	371	157	64	145	346
	藤 岡	97	482	172	44	125	310
	渋 川	157	643	218	90	151	431
	(中之条)	79	221	75	32	150	298
	年度累計	21,991	85,328	39,809	9,673	34,149	85,079

障害者職業紹介状況

項目 安定所別	新規求職申込件数				紹介件数				就職件数				新規登録者数				期末現在登録者数 (月末)			
	身体	知的	精神	その他	身体	知的	精神	その他	身体	知的	精神	その他	身体	知的	精神	その他	身体	知的	精神	その他
前年同月	73	15	25	1	210	39	82	5	39	11	15	1	39	2	17	1	5,275	2,817	1,000	24
前月	71	25	47	4	187	40	161	9	24	16	23	1	34	10	30	3	5,472	2,967	1,225	52
11月	62	47	36	3	149	44	129	5	30	17	21	0	31	31	17	2	5,499	2,994	1,242	53
前橋	18	28	10	0	42	7	34	0	6	2	8	0	7	26	3	0	672	324	213	9
高崎	9	5	6	0	21	14	15	0	7	6	1	0	4	2	3	0	927	530	202	3
(安中)	0	0	2	0	1	0	3	0	0	0	1	0	0	0	1	0	177	57	40	0
桐生	10	2	2	0	10	2	3	3	3	0	1	0	5	0	1	0	628	413	85	7
伊勢崎	6	2	6	1	31	3	23	1	5	2	0	0	2	0	2	1	626	298	164	14
太田	6	4	2	0	17	7	14	0	1	3	5	0	3	2	1	0	594	324	107	0
館林	7	0	1	1	2	2	6	1	1	0	2	0	6	0	1	0	534	261	88	11
沼田	0	2	3	0	1	5	7	0	1	1	1	0	0	0	2	0	233	104	49	2
富岡	2	0	1	0	4	1	13	0	1	1	1	0	0	0	1	0	242	88	68	1
藤岡	3	2	0	1	16	1	9	0	2	1	0	0	3	0	0	1	242	179	79	3
渋川	0	1	3	0	2	1	2	0	2	0	1	0	0	1	2	0	446	314	125	2
(中之条)	1	1	0	0	2	1	0	0	1	1	0	0	1	0	0	0	178	102	22	1
年度累計	540	246	334	30	1,409	303	982	40	263	109	140	9	260	136	193	24				

産業別・規模別一般新規求人状況(学卒を除きパートを含む)

前月	前年同月	当月	対前月比	対前年同月比	構成比	産業別	計	前橋	高崎	(安中)	桐生	伊勢崎	太田	館林	沼田	富岡	藤岡	渋川	(中之条)
212	58	78	△ 63.2	34.5	0.8	A. B農、林、漁業	78	7	3	0	7	0	9	6	19	7	3	9	8
3	3	0	△ 100.0	△ 100.0	0.0	C 鉱業、採石業、砂利採取業	0	0	0	0	0	0	0	0	0	0	0	0	0
665	626	606	△ 8.9	△ 3.2	6.4	D 建設業	606	128	104	12	5	81	129	35	20	29	37	18	8
1,627	1,167	1,373	△ 15.6	17.7	14.5	E 製造業	1,373	98	171	27	100	259	171	310	22	98	61	45	11
468	307	403	△ 13.9	31.3	4.3	09 食料品製造業	403	40	59	6	21	79	22	124	8	15	10	16	3
17	13	8	△ 52.9	△ 38.5	0.1	10 飲料・たばこ・飼料製造業	8	1	0	0	0	0	0	5	1	0	0	1	0
30	33	30	0.0	△ 9.1	0.3	11 繊維工業	30	1	0	0	16	1	0	10	0	0	0	0	2
19	14	21	10.5	50.0	0.2	12 木材・木製品製造業(家具を除く)	21	3	0	0	0	6	3	3	1	2	0	3	0
32	25	19	△ 40.6	△ 24.0	0.2	13 家具・装備品製造業	19	6	0	2	0	1	0	0	6	1	0	3	0
23	15	32	39.1	113.3	0.3	14 パルプ・紙・紙加工品製造業	32	5	11	0	0	7	1	5	0	0	0	3	0
47	26	17	△ 63.8	△ 34.6	0.2	15 印刷・同関連業	17	2	5	0	0	1	2	0	0	0	4	3	0
31	24	27	△ 12.9	12.5	0.3	16 化学工業	27	1	5	0	0	3	0	6	0	0	2	10	0
4	0	0	△ 100.0	—	0.0	17 石油製品・石炭製品製造業	0	0	0	0	0	0	0	0	0	0	0	0	0
99	89	115	16.2	29.2	1.2	18 プラスチック製品製造業(別掲を除く)	115	1	2	0	15	26	22	23	1	14	11	0	0
10	10	12	20.0	20.0	0.1	19 ゴム製品製造業	12	0	7	0	0	2	0	3	0	0	0	0	0
17	17	21	23.5	23.5	0.2	21 窯業・土石製品製造業	21	1	3	0	3	2	1	2	2	3	4	0	0
16	12	16	0.0	33.3	0.2	22 鉄鋼業	16	2	1	0	2	0	9	2	0	0	0	0	0
17	8	25	47.1	212.5	0.3	23 非鉄金属製造業	25	2	1	1	9	10	0	0	0	0	2	0	0
118	98	100	△ 15.3	2.0	1.1	24 金属製品製造業	100	5	10	1	5	10	24	28	0	12	4	1	0
106	49	36	△ 66.0	△ 26.5	0.4	25 はん用機械器具製造業	36	0	6	2	2	11	7	2	0	4	2	0	0
92	47	33	△ 64.1	△ 29.8	0.3	26 生産用機械器具製造業	33	2	4	4	1	7	7	7	0	0	1	0	0
56	30	35	△ 37.5	16.7	0.4	27 業務用機械器具製造業	35	1	2	0	4	6	12	5	1	4	0	0	0
44	56	33	△ 25.0	△ 41.1	0.3	28 電子部品・デバイス・電子回路製造業	33	0	4	2	11	5	0	6	0	5	0	0	0
87	71	124	42.5	74.6	1.3	29 電気機械器具製造業	124	11	5	5	1	29	21	30	0	1	10	5	6
18	10	10	△ 44.4	0.0	0.1	30 情報通信機械器具製造業	10	1	2	0	0	3	2	0	0	2	0	0	0
255	171	222	△ 12.9	29.8	2.3	31 輸送用機械器具製造業	222	13	36	0	10	44	35	49	0	28	7	0	0
21	42	34	61.9	△ 19.0	0.4	20.32 その他の製造業	34	0	8	4	0	6	3	0	2	7	4	0	0
4	1	5	25.0	400.0	0.1	F 電気・ガス・熱供給・水道業	5	2	2	0	0	0	0	0	1	0	0	0	0
137	68	100	△ 27.0	47.1	1.1	G 情報通信業	100	34	35	0	5	6	18	0	0	0	0	2	0
464	405	472	1.7	16.5	5.0	H 運輸業、郵便業	472	70	54	11	15	95	78	78	8	24	24	13	2
1,949	2,021	1,824	△ 6.4	△ 9.7	19.3	I 卸売業、小売業	1,824	210	1,034	6	64	79	82	120	68	17	90	36	18
110	127	93	△ 15.5	△ 26.8	1.0	J 金融業、保険業	93	43	15	0	7	4	14	1	5	0	0	4	0
325	156	127	△ 60.9	△ 18.6	1.3	K 不動産業、物品賃貸業	127	22	40	0	36	4	20	2	0	3	0	0	0
266	150	260	△ 2.3	73.3	2.7	L 学術研究、専門・技術サービス業	260	82	108	0	6	12	8	36	0	2	3	1	2
873	462	501	△ 42.6	8.4	5.3	M 宿泊業、飲食サービス業	501	42	42	16	29	50	31	9	78	6	2	66	130
474	255	302	△ 36.3	18.4	3.2	N 生活関連サービス業、娯楽業	302	24	41	8	12	15	34	13	34	21	62	25	13
116	80	225	94.0	181.3	2.4	O 教育、学習支援業	225	28	29	1	3	99	41	2	11	4	3	4	0
1,889	1,255	1,717	△ 9.1	36.8	18.1	P 医療、福祉	1,717	205	317	9	173	193	171	154	74	185	79	62	95
212	117	48	△ 77.4	△ 59.0	0.5	Q 複合サービス事業	48	9	1	0	6	2	9	1	4	1	0	1	14
1,472	1,384	1,613	9.6	16.5	17.0	R サービス業(他に分類されないもの)	1,613	486	398	6	101	126	265	135	9	7	11	20	49
123	214	119	△ 3.3	△ 44.4	1.3	S. T 公務、その他	119	30	5	1	12	18	17	5	3	6	1	13	8
10,921	8,549	9,463	△ 13.4	10.7	100.0	合計	9,463	1,520	2,399	97	581	1,043	1,097	907	356	410	376	319	358
5,850	4,495	5,097	△ 12.9	13.4	53.9	29人以下	5,097	965	1,163	53	324	584	632	459	219	186	202	152	158
2,877	2,800	2,830	△ 1.6	1.1	29.9	30～99人	2,830	395	826	27	153	289	323	292	88	165	69	91	112
1,238	823	1,064	△ 14.1	29.3	11.2	100～299人	1,064	138	293	16	62	96	120	119	44	19	37	52	68
555	312	289	△ 47.9	△ 7.4	3.1	300～499人	289	11	86	1	8	47	10	34	2	34	12	24	20
244	59	112	△ 54.1	89.8	1.2	500～999人	112	8	31	0	33	18	4	3	3	6	6	0	0
157	60	71	△ 54.8	18.3	0.8	1,000人～	71	3	0	0	1	9	8	0	0	0	50	0	0

(注)新産業分類(平成19年11月改訂「日本標準産業分類」)に基づく区分により掲載している。

産業別・規模別一般充足状況(学卒を除きパート含む)

前月	前年同月	当月	対前月比	対前年同月比	構成比	産業別	計	前橋	高崎	(安中)	桐生	伊勢崎	太田	館林	沼田	富岡	藤岡	渋川	(中之条)
64	57	66	3.1	15.8	2.4	A. 農、林、漁業	66	5	2	0	0	0	4	2	29	4	0	16	4
0	1	1	--	0.0	0.0	C 鉱業、採石業、砂利採取業	1	1	0	0	0	0	0	0	0	0	0	0	0
166	213	182	9.6	△ 14.6	6.7	D 建設業	182	49	30	8	8	21	22	1	15	9	7	8	4
746	635	633	△ 15.1	△ 0.3	23.2	E 製造業	633	55	78	16	73	111	90	82	13	52	26	33	4
139	134	139	0.0	3.7	5.1	09 食料品製造業	139	30	32	0	12	26	1	15	3	11	2	7	0
9	5	3	△ 66.7	△ 40.0	0.1	10 飲料・たばこ・飼料製造業	3	1	2	0	0	0	0	0	0	0	0	0	0
18	12	9	△ 50.0	△ 25.0	0.3	11 繊維工業	9	0	0	0	8	1	0	0	0	0	0	0	0
23	4	10	△ 56.5	150.0	0.4	12 木材・木製品製造業(家具を除く)	10	1	0	1	0	5	0	0	1	1	0	1	0
21	5	12	△ 42.9	140.0	0.4	13 家具・装備品製造業	12	6	0	0	1	0	0	0	5	0	0	0	0
20	12	12	△ 40.0	0.0	0.4	14 パルプ・紙・紙加工品製造業	12	1	0	0	0	5	1	1	0	0	2	2	0
20	15	10	△ 50.0	△ 33.3	0.4	15 印刷・同関連業	10	2	3	0	0	0	0	3	0	0	0	2	0
8	26	13	62.5	△ 50.0	0.5	16 化学工業	13	0	1	0	0	1	0	6	0	0	1	4	0
4	0	0	△ 100.0	--	0.0	17 石油製品・石炭製品製造業	0	0	0	0	0	0	0	0	0	0	0	0	0
63	64	64	1.6	0.0	2.3	18 プラスチック製品製造業(別掲を除く)	64	0	1	4	13	7	12	12	2	6	3	4	0
2	12	10	400.0	△ 16.7	0.4	19 ゴム製品製造業	10	0	3	0	0	2	0	4	0	1	0	0	0
8	10	15	87.5	50.0	0.6	21 窯業・土石製品製造業	15	1	2	1	1	1	0	2	0	2	0	5	0
8	10	6	△ 25.0	△ 40.0	0.2	22 鉄鋼業	6	0	0	0	2	0	1	0	0	0	0	2	1
5	10	11	120.0	10.0	0.4	23 非鉄金属製造業	11	1	0	1	8	1	0	0	0	0	0	0	0
72	54	49	△ 31.9	△ 9.3	1.8	24 金属製品製造業	49	1	4	1	4	8	5	9	0	9	7	1	0
27	22	32	18.5	45.5	1.2	25 はん用機械器具製造業	32	0	12	1	4	2	5	3	2	0	3	0	0
16	13	20	25.0	53.8	0.7	26 生産用機械器具製造業	20	0	0	1	4	7	4	3	0	0	1	0	0
20	14	13	△ 35.0	△ 7.1	0.5	27 業務用機械器具製造業	13	1	1	0	6	1	2	1	0	1	0	0	0
32	17	26	△ 18.8	52.9	1.0	28 電子部品・デバイス・電子回路製造業	26	0	2	2	1	10	1	0	0	4	0	5	1
63	20	45	△ 28.6	125.0	1.7	29 電気機械器具製造業	45	1	1	4	2	7	14	12	0	0	1	1	2
12	10	2	△ 83.3	△ 80.0	0.1	30 情報通信機械器具製造業	2	0	0	0	0	0	0	0	0	2	0	0	0
144	152	119	△ 17.4	△ 21.7	4.4	31 輸送用機械器具製造業	119	9	14	0	7	24	41	11	0	10	2	0	1
12	14	13	8.3	△ 7.1	0.5	20,32 その他の製造業	13	0	0	0	0	3	3	0	0	5	2	0	0
3	2	2	△ 33.3	0.0	0.1	F 電気・ガス・熱供給・水道業	2	1	1	0	0	0	0	0	0	0	0	0	0
7	40	26	271.4	△ 35.0	1.0	G 情報通信業	26	9	11	0	3	0	2	0	0	0	0	1	0
169	150	178	5.3	18.7	6.5	H 運輸業、郵便業	178	37	21	4	11	33	22	22	8	2	6	12	0
380	341	383	0.8	12.3	14.0	I 卸売業、小売業	383	89	99	2	12	43	48	20	22	14	13	15	6
8	9	11	37.5	22.2	0.4	J 金融業、保険業	11	3	3	1	0	1	1	0	0	0	0	2	0
33	48	33	0.0	△ 31.3	1.2	K 不動産業、物品賃貸業	33	7	4	0	7	3	6	4	1	1	0	0	0
90	52	97	7.8	86.5	3.6	L 学術研究、専門・技術サービス業	97	43	27	0	6	4	7	5	0	0	4	0	1
109	108	105	△ 3.7	△ 2.8	3.9	M 宿泊業、飲食サービス業	105	7	7	2	4	4	19	0	25	2	1	17	17
76	83	108	42.1	30.1	4.0	N 生活関連サービス業、娯楽業	108	14	23	2	6	11	6	5	20	0	2	9	10
56	28	31	△ 44.6	10.7	1.1	O 教育、学習支援業	31	10	11	1	0	3	1	0	1	2	0	1	1
463	341	417	△ 9.9	22.3	15.3	P 医療、福祉	417	65	88	7	50	57	39	31	21	10	13	30	6
39	24	32	△ 17.9	33.3	1.2	Q 複合サービス事業	32	2	6	0	6	2	5	0	2	0	3	5	1
334	315	312	△ 6.6	△ 1.0	11.4	R サービス業(他に分類されないもの)	312	111	77	2	18	22	34	22	10	0	0	7	9
171	116	110	△ 35.7	△ 5.2	4.0	S. T 公務、その他	110	29	5	0	10	11	26	12	3	4	1	3	6
2,914	2,563	2,727	△ 6.4	6.4	100.0	合計	2,727	537	493	45	214	326	332	206	170	100	76	159	69
1,543	1,320	1,499	△ 2.9	13.6	55.0	29人以下	1,499	304	241	29	105	181	175	114	107	61	41	97	44
817	812	783	△ 4.2	△ 3.6	28.7	30~99人	783	164	170	14	81	100	60	39	44	30	23	40	18
322	278	306	△ 5.0	10.1	11.2	100~299人	306	58	53	2	22	30	44	38	17	7	9	19	7
66	56	48	△ 27.3	△ 14.3	1.8	300~499人	48	4	11	0	1	7	5	12	2	1	2	3	0
49	24	38	△ 22.4	58.3	1.4	500~999人	38	6	18	0	4	4	1	3	0	1	1	0	0
117	73	53	△ 54.7	△ 27.4	1.9	1,000人~	53	1	0	0	1	4	47	0	0	0	0	0	0

(注)新産業分類(平成19年11月改訂「日本標準産業分類」)に基づく区分により掲載している。

新規学卒者の職業紹介状況(23年3月卒)

項 目	安定所別	前年同月	22年10月	22年11月	前橋	高崎	(安中)	桐生	伊勢崎	太田	館林	沼田	富岡	藤岡	渋川	(中之条)	前年実績
	末現在	末現在	末現在														
中 学	1 求人数	5	0	0	0	0	0	0	0	0	0	0	0	0	0	0	16
	2 求職者数	39	63	73	4	2	0	26	13	13	8	1	2	4	0	0	66
	3 就職者数	0	0	0	0	0	0	0	0	0	0	0	0	0	0	0	21
	4 求人倍率 (1/2)	0.13	0.00	0.00	0.00	0.00	--	0.00	0.00	0.00	0.00	0.00	0.00	0.00	--	--	0.24
	5 就職率 (3/2×100)	0.0	0.0	0.0	0.0	0.0	--	0.0	0.0	0.0	0.0	0.0	0.0	0.0	--	--	31.8
高 校	1 求人数	3,345	3,393	3,575	405	852	103	312	365	513	224	177	180	148	141	155	3,726
	2 求職者数	2,663	2,860	2,844	411	387	100	429	268	339	164	166	132	218	123	107	2,557
	3 就職者数	1,997	1,919	2,185	307	294	82	278	221	244	124	129	116	199	101	90	2,410
	4 求人倍率 (1/2)	1.26	1.19	1.26	0.99	2.20	1.03	0.73	1.36	1.51	1.37	1.07	1.36	0.68	1.15	1.45	1.46
	5 就職率 (3/2×100)	75.0	67.1	76.8	74.7	76.0	82.0	64.8	82.5	72.0	75.6	77.7	87.9	91.3	82.1	84.1	94.3

(注1) 「2 求職者数」は、学校又は安定所の紹介を希望する求職者をいう。

(注2) 「3 就職者数」は、学校又は安定所の紹介による就職決定者数をいう。

(注3) 「前年実績」は、平成20年3月卒の学校又は安定所の紹介による最終数である。

新卒応援ハローワーク(旧群馬学生相談コーナー)

区分	項目	来所者数	求職	求人	紹介	就職
大学等	第2・四半期分 (H22. 7～H22. 9)	277	131	272	9	4
	年度累計	494	235	985	11	4
短大	第2・四半期分 (H22. 7～H22. 9)	102	36	209	0	0
	年度累計	139	71	773	0	0
高専	第2・四半期分 (H22. 7～H22. 9)	0	0	45	0	0
	年度累計	0	0	385	0	0
専修等	第2・四半期分 (H22. 7～H22. 9)	87	52	205	1	0
	年度累計	171	116	837	1	0
既卒者	第2・四半期分 (H22. 7～H22. 9)	268	34		28	5
	年度累計	541	103		52	15

(来所者数には、セミナー等の参加者を含む。)

※大学等には、大学院を含む。
 ※専修等には、公共職業能力開発施設を含む。

外国人雇用サービスコーナー取扱状況

区分	項目	新規求職	相談件数	紹介件数	就職件数	有効求職
前橋	当月分	23	104	36	5	105
	年度累計	266	996	417	53	
伊勢崎	当月分	72	391	21	8	268
	年度累計	645	3,948	275	39	
太田	当月分	95	319	31	9	319
	年度累計	885	3,035	469	100	

雇用保険関係

項目 安定期別	適 用 関 係											求 職 者 給 付 関 係											
	事 業 所			被 保 険 者					事 務 組 合			一 般 被 保 険 者											
	1	2	3	4	5	6	7	8	9	10	11	離 職 票		14	15	16	17	18	19	20	21	22	23
	全数	新規加入	廃止脱退	全数	資格取得	資格喪失	6のうち事業主都合による解雇	解雇率 7/6×100	組合	委託事業所	被保険者	交付件数	提出件数	受給資格決定件数	初回受給者数	うち特定	受給者実人員	うち特定	訓練付	受講手当	特定職種	通所手当	傷病手当実人員
前年同月	28,968	100	49	529,351	6,601	5,372	877	16.3	214	12,349	98,072	3,419	95 1,787	1,816	2,067	917	11,951	7,152	326	627	0	617	41
前 月	29,014	99	95	544,573	8,381	7,988	846	10.6	210	12,208	99,892	4,640	151 2,201	2,158	1,473	581	8,254	3,766	288	493	0	474	35
11月	29,062	104	58	545,742	7,515	6,359	632	9.9	210	12,214	100,033	3,795	202 108	1,649	1,743	594	8,246	3,644	322	560	0	544	37
前橋	5,671	23	12	112,886	1,682	1,365	119	8.7	55	2,559	22,827	842	2 30	295	283	84	1,429	633	70	126	0	117	3
高崎	4,870	21	6	123,233	1,658	1,363	103	7.6	30	1,990	17,320	827	2 24	237	273	93	1,247	533	55	97	0	93	10
安中	665	0	1	13,943	121	86	4	4.7	4	290	2,052	53	6 2	52	44	7	199	59	4	6	0	6	1
桐生	2,754	8	6	40,628	430	397	43	10.8	21	858	6,085	218	1 14	126	114	35	663	311	21	44	0	44	1
伊勢崎	3,257	10	4	56,982	938	758	77	10.2	18	1,293	10,494	366	2 5	243	265	108	1,157	538	58	107	0	107	8
太田	3,151	14	9	67,051	1,036	915	126	13.8	9	1,088	10,787	552	2 11	194	250	117	1,065	522	35	46	0	46	5
館林	2,337	10	7	51,404	760	558	76	13.6	13	752	6,719	295	0 5	181	183	66	874	421	12	20	0	20	3
沼田	1,311	0	3	15,685	165	273	23	8.4	13	719	4,264	202	129 5	57	56	17	321	138	13	19	0	19	1
富岡	1,200	2	1	15,248	171	86	4	4.7	12	553	4,487	54	5 1	48	42	10	249	96	5	11	0	11	3
藤岡	1,358	5	6	18,548	171	126	12	9.5	8	617	5,921	86	2 3	84	102	33	448	185	28	47	0	44	1
渋川	1,494	6	2	19,305	237	215	25	11.6	15	870	5,831	129	1 7	76	93	14	394	120	18	34	0	34	0
中之条	994	5	1	10,829	146	217	20	9.2	12	625	3,246	171	50 1	56	38	10	200	88	3	3	0	3	1
年度累計		920	910		78,732	61,901	7,249	11.7				35,813	1,412 15,369	17,076	14,431	5,298	70,593	33,729	2,072	3,513	0	3,418	291

(注1) 離職票提出件数上段の数値は、高齢継続被保険者離職票提出件数である。(注2) 特定とは、特定受給資格者。

項目 安定所別	求職者給付関係												就職促進給付関係									
	一般被保険者						高年齢継続被保険者			短期特例被保険者			一般被保険者									
	24	25		26	27	28	29	30	31	32	33	34	35	常用就職支度手当		再就職手当		就業手当		移転費		広域求職活動費
総支給額	所定日数 内支給額	うち特定	訓 給付 支給額	技能習 得手当 支給額	傷病 手当 支給額	受給資 格決定 件数	受給 者数	高年齢 求職者 給付金額	受給資 格決定 件数	受給 者数	特例一 時金支 給金額	36	37	38	39	40	41	42	43	44	45	
支給人員	支給 金額	支給 人員	支給 金額	支給 人員	支給 金額	支給 人員	支給 金額	支給 人員	支給 金額	支給 人員	支給 金額	支給 人員	支給 金額	支給 人員	支給 金額	支給 人員	支給 金額	支給 人員	支給 金額	支給 人員	支給 金額	
前年同月	1,731,646	1,453,493	913,653	42,724	13,364	6,281	92	126	25,715	191	30	5,697	9	862	421	110,991	130	5,655	0	0	0	0
前月	1,087,093	929,995	438,351	37,074	9,045	6,022	158	130	27,218	4	1	196	11	1,601	406	109,327	91	4,062	0	0	0	0
11月	1,150,607	993,605	467,874	41,558	11,394	5,308	124	134	27,332	203	35	6,302	12	1,434	390	98,223	107	4,812	0	0	0	0
前橋	201,619	174,236	80,331	8,576	2,225	444	36	32	6,675	2	0	0	0	0	65	16,135	13	668	0	0	0	0
高崎	174,909	153,056	71,453	7,336	1,859	1,270	27	28	5,131	2	3	520	6	613	75	20,130	9	437	0	0	0	0
安中	25,548	21,921	8,082	616	128	209	2	3	559	6	1	232	0	0	5	994	3	110	0	0	0	0
桐生	93,135	80,012	39,562	2,736	1,047	188	14	10	2,231	1	0	0	0	0	27	8,185	11	372	0	0	0	0
伊勢崎	169,220	138,225	67,603	7,355	2,200	1,229	6	11	2,128	3	3	505	0	0	67	16,975	14	739	0	0	0	0
太田	149,612	128,525	68,374	4,427	917	495	11	17	3,409	2	0	0	1	136	41	11,457	12	473	0	0	0	0
館林	117,789	103,388	52,540	1,706	462	581	6	8	1,708	0	1	191	2	404	31	6,941	12	518	0	0	0	0
沼田	43,776	39,728	17,238	1,824	648	145	6	3	623	129	16	2,885	0	0	11	2,494	17	841	0	0	0	0
富岡	32,956	29,432	11,883	632	224	515	1	4	826	5	2	403	0	0	12	2,427	1	31	0	0	0	0
藤岡	63,189	53,320	23,256	3,684	874	103	5	9	2,108	2	1	149	1	99	21	4,709	5	156	0	0	0	0
渋川	52,003	46,194	15,323	2,373	747	0	8	6	1,341	1	0	0	2	182	27	6,333	4	252	0	0	0	0
中之条	26,849	25,568	12,228	291	64	128	2	3	593	50	8	1,416	0	0	8	1,443	6	216	0	0	0	0
年度累計	10,033,078	8,652,035	4,339,051	281,145	68,340	46,188	1,386	1,379	285,049	228	56	10,164	86	11,905	3,213	887,754	796	35,804	0	0	0	0

(注1) 支給金額は千円単位で千円未満四捨五入のため、合計とは一致しない。

項目 安定所別	雇 用 継 続 給 付 関 係										
	高 年 齢 雇 用 継 続 給 付						育 児 休 業 給 付				
	基本給付金			再就職給付金			基本給付金			職場復帰給付金	
	46 受給要件確認 件数	47 受給者 実人員	48 支給 金額	49 受給要件確認 件数	50 受給者 実人員	51 支給 金額	52 受給要件確認 件数	53 受給者 実人員	54 支給 金額	55 受給 者数	56 支給 金額
前年同月	409	6,663	153,758	2	12	320	236	1,812	111,478	204	78,068
前 月	420	7,323	168,807	0	6	139	274	2,170	172,418	205	85,430
11月	393	8,331	193,739	2	14	321	266	2,101	180,169	253	106,803
前橋	90	1,926	44,590	0	2	61	71	537	47,406	69	31,737
高崎	81	2,425	58,657	1	3	75	52	444	38,250	54	23,463
安中	7	182	3,663	0	0	0	6	18	1,762	0	0
桐生	23	602	13,556	0	2	48	22	153	13,298	12	4,897
伊勢崎	33	713	16,312	0	0	0	25	229	17,686	22	7,935
太田	58	622	14,486	1	4	90	30	278	24,608	32	11,732
館林	50	915	21,005	0	0	0	19	192	14,631	27	11,118
沼田	7	180	4,250	0	0	0	12	56	5,114	10	3,790
富岡	11	203	4,399	0	0	0	7	33	3,357	2	656
藤岡	13	176	3,941	0	2	27	8	64	5,511	6	2,083
渋川	16	290	6,566	0	1	20	10	58	4,959	12	6,002
中之条	4	97	2,315	0	0	0	4	39	3,586	7	3,389
年度累計	3,169	59,192	1,372,838	9	71	1,685	1,773	16,507	1,181,529	1,406	579,179

(注) 支給金額は千円単位で千円未満四捨五入のため、合計とは一致しない。

教育訓練給付及び介護休業給付支給状況

		教育訓練給付												介護休業給付	
		前橋	高崎	安中	桐生	伊勢崎	太田	館林	沼田	富岡	藤岡	渋川	中之条	合計	群馬
19年度	受給者数	289	270	45	125	172	172	123	53	62	57	82	37	1,487	84
	支給金額	16,847	19,589	2,539	7,298	10,409	10,408	6,882	2,436	3,714	3,327	4,589	1,426	89,465	18
20年度	受給者数	245	197	37	119	159	127	111	44	35	47	82	29	1,232	77
	支給金額	14,302	12,959	1,977	5,450	7,468	7,796	7,337	1,983	1,624	2,430	3,810	1,388	68,524	16,589
21年度	受給者数	296	221	59	139	237	158	173	60	60	102	90	22	1,617	79
	支給金額	8,551	6,105	1,526	3,709	5,871	4,762	4,856	1,257	1,273	2,532	2,425	371	43,239	17,479
21年 11月	受給者数	44	28	7	17	24	26	15	7	8	16	19	1	212	4
	支給金額	1,303	892	166	312	473	999	500	203	146	404	554	42	5,993	542
21年 12月	受給者数	27	21	2	16	23	16	23	8	6	9	5	1	157	5
	支給金額	770	517	17	420	405	415	607	136	99	213	168	9	3,777	874
22年 1月	受給者数	18	11	6	16	7	11	18	4	5	7	10	2	115	9
	支給金額	617	167	152	416	167	175	527	127	84	119	217	69	2,837	2,478
22年 2月	受給者数	16	14	1	7	31	5	11	7	8	10	4	2	116	5
	支給金額	309	273	10	105	635	106	291	110	197	228	135	26	2,424	736
22年 3月	受給者数	27	13	3	10	6	11	14	4	2	13	7	0	110	8
	支給金額	762	261	36	262	126	571	362	140	17	401	118	0	3,056	1,764
22年 4月	受給者数	25	27	2	10	11	9	14	5	3	10	7	5	128	10
	支給金額	488	582	33	204	249	216	472	63	57	245	120	97838	2,827	2,427
22年 5月	受給者数	22	12	1	11	10	9	14	3	7	8	4	5	106	8
	支給金額	533	247	18	249	275	149	360	97	82	223	126	133	2,491	1,775
22年 6月	受給者数	17	14	5	13	19	8	15	3	6	7	4	3	114	2
	支給金額	531	362	84	353	284	156	497	85	160	157	133	88	2,890	193
22年 7月	受給者数	25	30	7	5	10	8	12	3	5	13	6	3	127	8
	支給金額	573	807	340	78	202	187	363	55	67	294	146	227	3,338	1,764
22年 8月	受給者数	23	25	3	13	18	19	15	5	7	10	8	2	148	8
	支給金額	761	769	69	576	556	379	725	85	113	254	214	32	4,532	1,537
22年 9月	受給者数	28	19	2	16	22	12	14	0	6	5	6	2	132	5
	支給金額	652	459	118	410	490	337	301		81	144	89	61	3,144	1,285
22年 10月	受給者数	26	23	5	9	23	17	13	2	4	12	6	2	142	4
	支給金額	800	857	75	181	588	413	424	40460	180	310	234	26	4,128	576
22年 11月	受給者数	32	43	2	13	29	18	20	6	5	7	8	7	190	12
	支給金額	980	1,369	38	455	721	388	555	141240	92	125	248	235	5,346	1,624

(注) 支給金額は千円単位で千円未満四捨五入のため、合計とは一致しない。

用語の説明

(職業紹介関係)

- ・新規求職申込件数
期間中に自安定所で新たに受付けた求職申込みの件数をいう。
- ・月間有効求職者数
「前月より繰越された有効求職者数(前月末日現在において、求職票の有効期限が翌月以降にまたがっている就職未決定の求職者数)」と当月の「新規求職者申込件数」の合計数をいう。
- ・紹介件数
求職者と求人との結合をはかるため、自安定所で紹介した件数をいう。
- ・就職件数
自安定所の有効求職者が、安定所の紹介あっせんにより就職した件数をいう。
- ・新規求人数
期間中に新たに受付けた求人数(採用予定人員)をいう。
- ・月間有効求人数
「前月より繰越された有効求人数(前月末日現在において、求人票の有効期限が翌月以降にまたがっている未充足の求人数)」と当月の「新規求人数」の合計数をいう。
- ・充足数
自安定所の有効求人が、安定所の紹介あっせんにより求職者と結合した件数をいう。
- ・求人倍率(求職者に対する求人の比率をいい、求職者1人あたりの求人数を示す。)

$$\text{求人倍率} = \frac{\text{月間有効(新規)求人数}}{\text{月間有効(新規)求職者数}}$$

- ・就職率(求職に対する就職の比率をいい、求職者のうち、求人者との間に雇用関係が成立したものの割合を示す。)

$$\text{就職率} = \frac{\text{就職件数}}{\text{月間有効(新規)求職者数}} \times 100$$

- ・充足率(求人に対する就職の比率をいい、申込みれ求人がどの程度満たされているかを示す。)

$$\text{充足率} = \frac{\text{充足数}}{\text{月間有効(新規)求人数}} \times 100$$

- ・産業分類(平成21年4月より本文中の産業分類は平成19年11月改定の「日本標準産業分類」による。)

(雇用保険関係)

- ・離職票交付枚数
安定所が離職による被保険者資格の喪失の確認を行い、離職者に交付した離職票の枚数をいう。
- ・離職票提出件数
失業給付を受けようとする者が安定所に出頭して離職票を提出した件数をいう。
- ・受給資格決定件数
受け付けた離職票を審査して、安定所が失業給付を受ける資格があると決定した件数をいう。
- ・初回受給者数
同一失業給付金受給期間内における当該失業給付の第1回目の支給を受けた者の数をいう。
- ・受給者実人員
失業給付を実際に受けた受給資格者の実数をいう。
- ・特定受給資格者
離職理由が、倒産・解雇・特定の雇止め等により再就職の準備をする時間的余裕がなく離職を余儀なくされた受給資格者(特定受給資格者判断基準に該当する者)をいう。

県内ハローワーク一覧

名 称	所 在 地	連 絡 先
ハローワーク前橋	前橋市天川大島町130-1	tel. 027-290-2111 fax. 027-290-2528
ハローワーク高崎	高崎市末広町262-3	tel. 027-327-8609 fax. 027-323-8119
ハローワーク安中	安中市安中1-1-26	tel. 027-382-8609 fax. 027-382-4141
ハローワーク桐生	桐生市錦町2-11-14	tel. 0277-22-8609 fax. 0277-22-5014
ハローワーク伊勢崎	伊勢崎市太田町554-10 (伊勢崎地方合同庁舎1階)	tel. 0270-23-8609 fax. 0270-23-3697
ハローワーク太田	太田市飯田町893	tel. 0276-46-8609 fax. 0276-48-0096
ハローワーク館林	館林市大街道1-3-37	tel. 0276-75-8609 fax. 0276-72-4367
ハローワーク沼田	沼田市薄根町3167-4	tel. 0278-22-8609 fax. 0278-23-7206
ハローワーク群馬富岡	富岡市富岡1414-14	tel. 0274-62-8609 fax. 0274-62-1932
ハローワーク藤岡	藤岡市藤岡827-1	tel. 0274-22-8609 fax. 0274-24-4587
ハローワーク渋川	渋川市渋川1696-15	tel. 0279-22-2636 fax. 0279-23-4370
ハローワーク中之条	吾妻郡中之条町西中之条207	tel. 0279-75-2227 fax. 0279-75-5945

ぐんま求職者総合支援センター

名 称	所 在 地	連 絡 先
ぐんま求職者総合支援センター	太田市新野町157-1	tel. 0276-32-7111 fax. 0276-32-7115

非正規労働者総合支援センター

名 称	所 在 地	連 絡 先
ぐんまキャリアアップハローワーク	伊勢崎市安堀町196-2	tel. 0270-30-5021 fax. 0270-30-5022