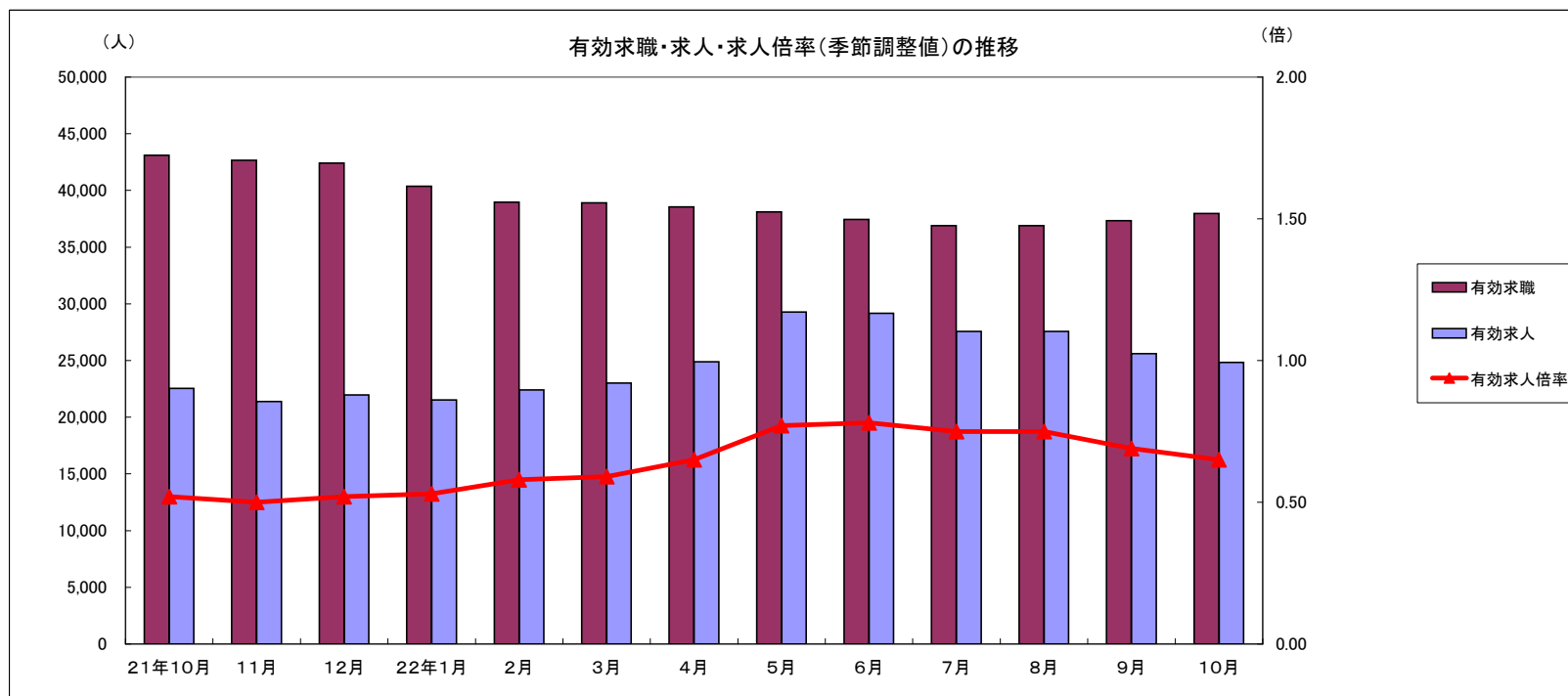


# 労働市場月報



2010.10

厚生労働省 群馬労働局 職業安定部

## 労働市場の動向(22年10月)

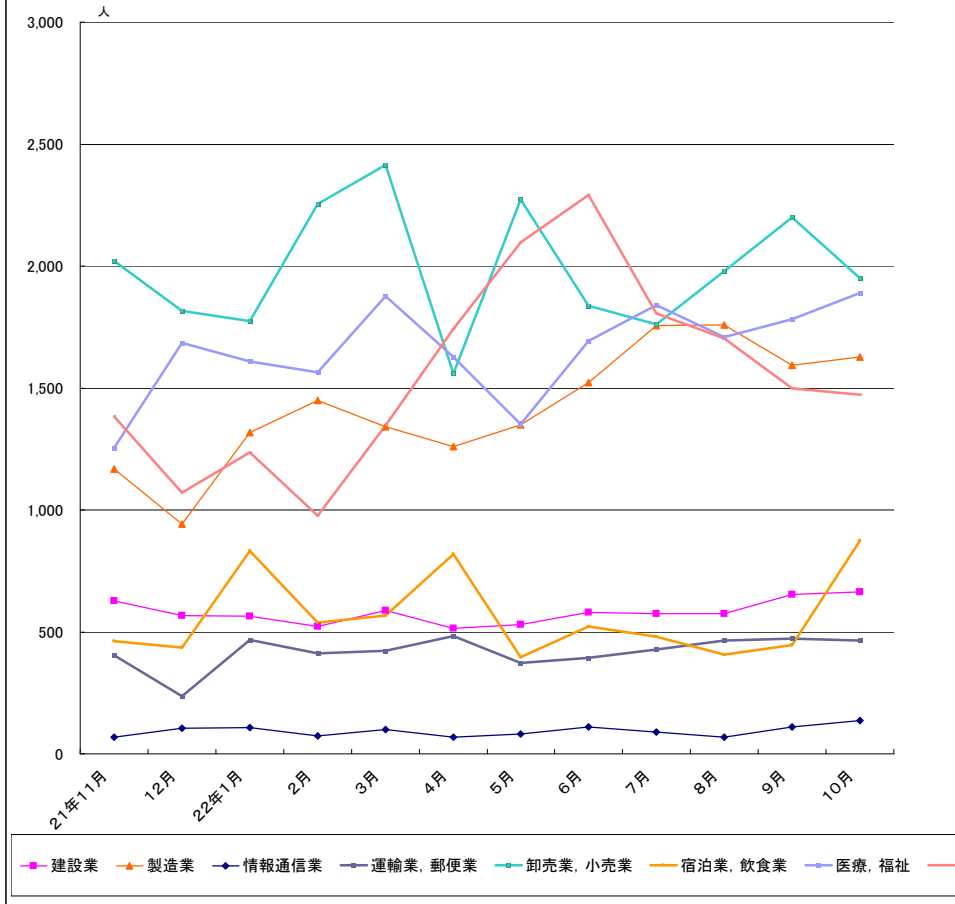
## 目次

1 求人倍率の状況	主要統計グラフ	1-2
・ 新規求人倍率(季節調整値)は、新規求職者数の増加(前月比0.1%増)に対し、新規求人数も増加(前月比4.3%増)したことから、前月の0.97倍から0.04ポイント上回る1.01倍となった。	業務統計主要項目・主要指標	3
・ 有効求人倍率(季節調整値)は、月間有効求職者数の増加(前月比1.7%増)に対し、月間有効求人数は減少(前月比3.0%減)したことから、前月の0.69倍から0.04ポイント下回る0.65倍となった。	時系列でみた主要指標Ⅰ(学卒・パートを除く)	4
	Ⅱ(学卒を除きパートを含む)	5
	一般職業紹介状況(学卒・パートを除く)	6
	(学卒を除きパートを含む)	7
	中高年齢者等の職業紹介等状況(パートを除く)	8
	高齢者(55歳以上)の職業紹介状況(パートを除く)	9
	パートタイム職業紹介状況	10
	障害者職業紹介状況	11
	産業別・規模別一般新規求人状況	12
	産業別・規模別一般充足状況	13
	新規学卒者の職業紹介状況	14
	付属施設の業務取扱状況	15
	群馬学生職業相談コーナー	
	外国人雇用サービスコーナー	
	雇用保険関係(適用、求職者給付、就職促進給付、雇用継続給付)	16
	教育訓練及び介護休業給付支給状況	19
	用語の説明・県内ハローワーク等一覧	20
2 求人の状況		
・ 新規求人数(原数値)は10,921で、前年同月比9.7%減少となった。		
産業別では、建設業(6.1%増)、製造業(18.8%増)、情報通信業(3.0%増)、運輸業・郵便業(4.1%減)、卸売・小売業(10.4%増)、飲食・宿泊業(7.1%増)、医療・福祉(22.0%増)、サービス業(55.2%減)となっている。		
製造業の内訳を見ると、食料品(63.1%増)、プラスチック製品(23.3%減)、金属製品(51.3%増)、はん用機械器具(63.1%増)、電子部品・デバイス・電子回路製造(51.7%増)、電気機械器具(2.4%増)、情報通信器(50.0%減)、輸送用機械器具(14.1%減)となっている。		
・ 有効求人数(原数値)27,129は、前年同月比9.8%増加となった。		
3 求職の状況		
・ 新規求職者数(原数値)は9,047で、前年同月比4.7%減少となった。		
・ 新規求職者(常用:パートを除く)の態様別内訳(前年同月比)を見ると、在職者は19.5%増加し、離職者は16.6%減少(うち事業主都合が32.7%減少、うち自己都合が0.1%増加)となっている。		
・ 有効求職者数(原数値)は36,678で、前年同月比13.0%減少となった。		
4 就職の状況		
・ 公共職業安定所の紹介による就職件数(2,890)は、前年同月比1.9%減少となった。		
5 雇用保険受給者の状況		
・ 受給資格決定件数2,158は、前年同月比20.2%減少となった。		
・ 初回受給者数1,473は、前年同月比17.2%減少となった。		
・ 雇用保険受給者実人員8,254は、前年同月比34.7%減少となった。		

グラフでみる対前年増減率の推移

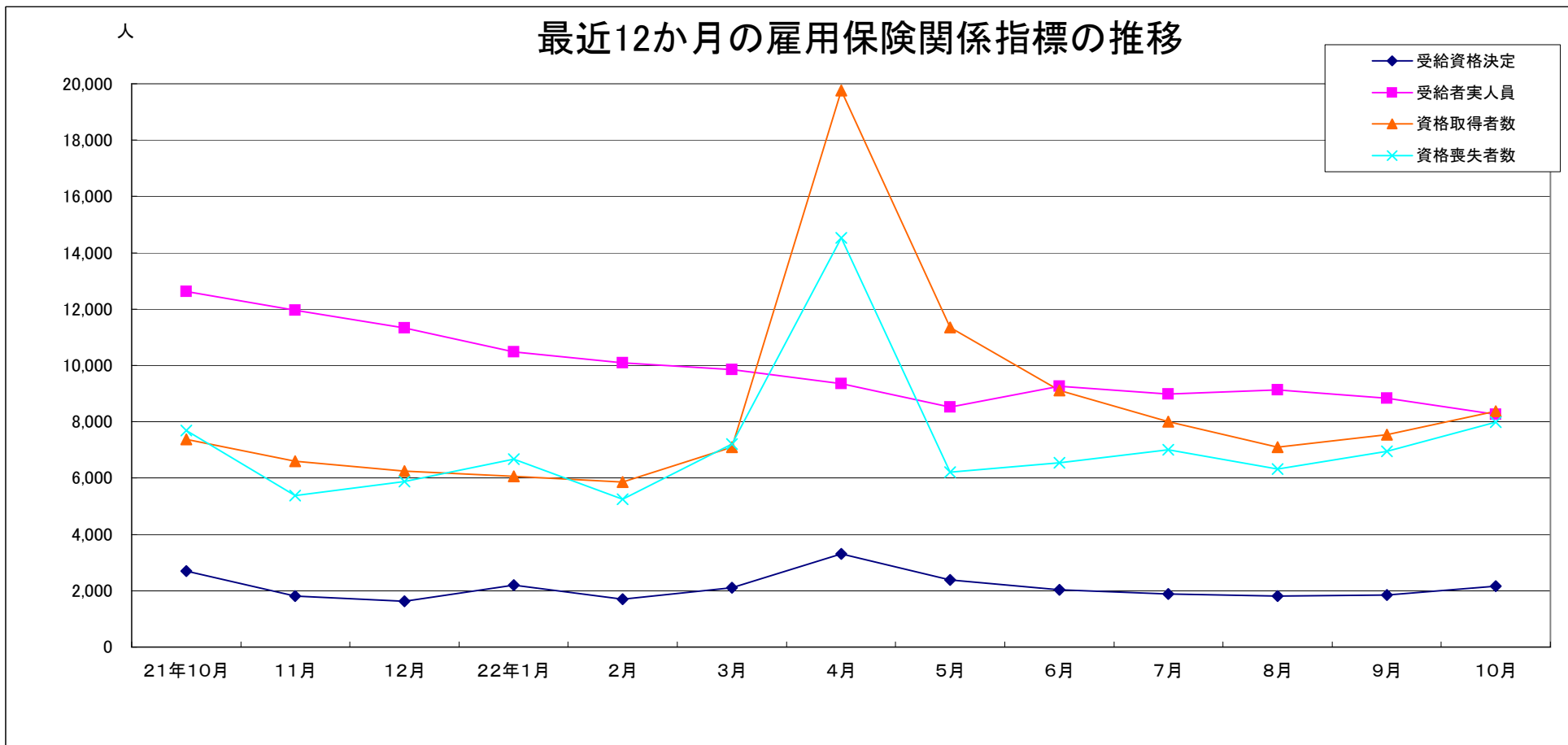


産業別新規求人数の推移(学卒を除きパートを含む)



	建設業	製造業	情報通信業	運輸業、郵便業	卸売業、小売業	宿泊業、飲食業	医療、福祉	サービス業
21年11月	626	1,167	68	405	2,021	462	1,255	1,384
12月	566	941	104	236	1,816	437	1,684	1,070
22年1月	565	1,317	108	467	1,773	833	1,608	1,235
2月	522	1,449	73	411	2,254	539	1,564	977
3月	588	1,341	99	423	2,415	568	1,876	1,346
4月	515	1,261	67	484	1,558	820	1,627	1,743
5月	531	1,348	82	372	2,274	396	1,353	2,096
6月	581	1,522	111	394	1,836	523	1,693	2,291
7月	576	1,756	90	427	1,761	480	1,840	1,805
8月	576	1,759	68	465	1,980	407	1,709	1,704
9月	654	1,592	111	473	2,200	446	1,782	1,498
10月	665	1,627	137	464	1,949	873	1,889	1,472

(注)新産業分類(平成19年11月改訂「日本標準産業分類」)に基づく区分により掲載している。



	21年10月	11月	12月	22年1月	2月	3月	4月	5月	6月	7月	8月	9月	10月
受給資格決定	2,704	1,816	1,634	2,200	1,701	2,102	3,309	2,388	2,034	1,877	1,810	1,851	2,158
受給者実人員	12,632	11,951	11,338	10,485	10,099	9,859	9,348	8,525	9,266	8,989	9,123	8,842	8,254
資格取得者数	7,384	6,601	6,252	6,055	5,864	7,100	19,753	11,342	9,116	7,995	7,089	7,541	8,381
資格喪失者数	7,698	5,372	5,874	6,673	5,253	7,204	14,525	6,218	6,538	7,005	6,313	6,955	7,988

業務統計主要項目(学卒を除きパート含む)

主要指標

項目		10月	参 考			対 比		
			前月	前々月	前年同月	前月比	前年同月比	
一般職業紹介	求職	1 新規	9,047	9,428	8,565	9,489	△ 4.0	△ 4.7
		2 月間有効	36,678	36,749	36,690	42,152	△ 0.2	△ 13.0
	就職	3 全数	2,890	3,047	2,657	2,946	△ 5.2	△ 1.9
		4 うち保受給者	645	637	562	827	1.3	△ 22.0
	求人	5 新規	10,921	10,874	10,056	12,097	0.4	△ 9.7
		6 月間有効	27,129	26,983	25,523	24,707	0.5	9.8
		7 充足数	2,914	3,003	2,600	2,951	△ 3.0	△ 1.3
	求人倍率	8 新規(5/1)	1.21	1.15	1.17	1.27		
		9 月間有効(6/2)	0.74	0.73	0.70	0.59		
雇用保険		10 適用事業所数	29,014	29,003	29,107	28,913	0.0	0.3
		11 被保険者数	544,573	544,539	543,980	528,241	0.0	3.1
	一般	12 受給資格決定件数	2,158	1,851	1,810	2,704	16.6	△ 20.2
		13 受給者実人員(所定給付)	8,254	8,842	9,123	12,632	△ 6.7	△ 34.7
		14 支給金額(千円)	1,072,027	1,272,089	1,276,741	1,940,097	△ 15.7	△ 44.7
	高齢	15 受給資格決定件数	158	104	111	187	51.9	△ 15.5
		16 受給者数	130	100	117	148	30.0	△ 12.2
		17 支給金額(千円)	27,218	19,611	23,321	30,818	38.8	△ 11.7
	短期	18 受給資格決定件数	4	1	0	9	300.0	△ 55.6
		19 受給者数	1	0	1	1	-	0.0
20 支給金額(千円)		196	0	229	208	-	△ 5.8	

(注) 保受給者は、雇用保険受給者をいう。

項目	鉱工業生産指数		常用雇用指数		所定外労働時間		企業倒産		完全失業者数	
	(鉱工業計)		(産業計)		(産業計)				(全国)	
年月	平成12年 =100	前年 同月比	規模30人以上 年分は平成12年 =100 月分は平成17年 =100	前年 同月比	規模30人以上 同月比	前年 同月比	負債額 1000万 以上	前年 同月差	万人	完全失業率 (季調値)
	平成18年	91.6	3.3	100.8	△ 0.6	14.3	2.3	68	△ 11	275
19	92.0	0.7	102.8	△ 2.7	13.6	9.5	120	51	255	3.8
20	103.8	1.7	102.7	△ 1.4	13.3	4.1	125	5	265	4.0
21	70.2	△ 30.8	102.0	3.1	9.2	△ 40.2	18	4	346	5.0
8月	82.9	△ 12.8	101.8	3.0	9.8	△ 32.4	17	10	361	5.4
9月	94.9	△ 14.7	101.7	2.9	10.3	△ 31.1	11	2	363	5.3
10月	99.0	△ 8.2	101.7	2.9	10.6	△ 26.6	6	△ 3	344	5.2
11月	100.9	4.5	101.9	3.8	10.9	△ 21.2	9	△ 7	331	5.3
12月	99.2	11.8	101.7	3.6	11.7	△ 5.8	5	△ 7	317	5.2
22年1月	88.2	27.8	101.2	△ 0.1	11.3	10.7	9	△ 5	323	4.9
2月	95.0	39.3	101.5	0.7	11.5	32.3	6	8	324	4.9
3月	111.2	55.7	100.9	0.1	11.6	31.9	14	△ 9	350	5.0
4月	104.4	46.0	103.5	1.5	11.6	26.2	11	△ 7	356	5.1
5月	98.3	35.6	104.0	2.1	11.2	21.8	6	2	347	5.2
6月	110.3	30.8	104.7	2.9	11.8	23.0	12	0	344	5.3
7月	111.4	14.5	105.6	3.7	12.3	20.5	5	5	331	5.2
8月	99.6	20.1	105.7	3.8	12.0	22.4	12	△ 5	337	5.1
9月	114.2	22.7	105.6	3.8	12.2	18.5	14	3	340	5.0
10月	-	-	-	-	-	-	7	1	334	5.1
資料出所	県統計課						帝国データバンク		総務省統計局	

※完全失業率の年平均は、実数である。

※表中「-」は、月報作成時には未公表のものである。

時系列でみた主要指標 I (学卒・パートを除く)

項目 年度・月別	A 一般職業紹介状況												B Aのうち中高年齢者						C 一般求職者給付				
	1 新規求職		2 月間有効求職		3 新規求人		4 月間有効求人		5 就 職		求人倍率		6 新規求職		7 月間有効求職		8 就 職		新規求職者 中に占める 中高年の 割合 6/1*100	受給資格 決定件数		受給者実人員	
	前年 同月比	前年 同月比	前年 同月比	前年 同月比	前年 同月比	前年 同月比	新規	月間 有効	前年 同月比	前年 同月比	前年 同月比	前年 同月比	前年 同月比	前年 同月比	前年 同月比	前年 同月比	前年 同月比						
平成16年度	6,025	△ 16.8	24,935	△ 16.0	9,976	10.2	27,335	16.5	1,678	0.4	1.66	1.10	1,972	△ 26.1	9,936	△ 23.9	430	△ 6.7	32.7	2,185	△ 7.5	8,632	△ 21.1
17	5,838	△ 3.1	22,680	△ 9.0	10,765	7.9	29,747	8.8	1,744	3.9	1.84	1.31	1,752	△ 11.2	8,176	△ 17.7	415	△ 3.6	30.0	2,060	△ 5.7	7,562	△ 12.4
18	5,379	△ 7.9	21,016	△ 7.3	9,683	△ 10.0	26,110	△ 12.2	1,742	△ 0.1	1.80	1.24	1,532	△ 12.6	7,204	△ 11.9	423	1.9	28.5	1,872	△ 9.1	6,787	△ 10.3
19	5,095	△ 5.3	19,770	△ 5.9	10,940	13.0	31,040	18.9	1,537	△ 11.8	2.15	1.57	1,521	△ 0.7	6,844	△ 5.0	383	△ 9.5	29.9	1,843	△ 1.6	6,645	△ 2.1
20	6,504	27.7	23,032	16.5	7,940	△ 27.4	21,937	△ 29.3	1,480	△ 3.7	1.22	0.95	1,991	30.9	7,784	13.7	377	△ 1.6	30.6	2,522	36.8	7,636	14.9
21	7,001	7.6	32,132	39.5	4,912	△ 38.1	12,006	△ 45.3	1,506	1.8	0.70	0.37	2,397	20.4	12,793	64.3	433	14.9	34.2	2,632	4.4	13,339	74.7
平成21年10月	6,491	8.0	32,494	54.4	5,553	△ 50.2	12,051	△ 55.4	1,560	△ 4.4	0.86	0.37	2,090	19.6	13,242	89.0	475	12.0	32.2	1,840	△ 15.7	14,011	101.2
11月	5,991	15.2	30,236	44.0	4,622	△ 40.6	12,845	△ 50.4	1,509	9.3	0.77	0.42	2,003	30.8	12,542	80.1	466	35.5	33.4	1,816	1.7	11,951	76.3
12月	5,658	△ 15.3	28,498	26.9	4,888	△ 15.6	12,096	△ 36.8	1,440	10.1	0.86	0.42	2,107	2.1	12,049	60.0	445	26.8	37.2	1,634	△ 13.4	11,338	57.6
平成22年1月	7,186	△ 28.1	28,335	6.4	5,357	△ 15.3	12,719	△ 26.4	1,332	2.6	0.75	0.45	2,405	△ 23.9	11,787	32.6	376	14.3	33.5	2,200	△ 44.8	10,485	34.8
2月	6,469	△ 35.3	28,614	7.4	5,084	△ 19.6	12,988	△ 24.8	1,539	18.6	0.79	0.45	2,033	△ 35.7	11,638	30.9	443	34.7	31.4	1,701	△ 57.3	10,099	29.8
3月	8,033	△ 14.9	30,358	△ 10.3	6,049	21.9	13,996	△ 2.8	1,967	22.8	0.75	0.46	2,667	△ 13.8	12,016	4.5	594	40.8	33.2	2,102	△ 52.1	9,859	△ 22.2
4月	8,186	△ 16.8	31,116	△ 14.2	5,636	30.6	13,679	16.1	1,712	24.5	0.69	0.44	3,006	△ 22.3	12,366	△ 6.5	474	22.2	36.7	3,309	△ 43.1	9,348	△ 38.4
5月	6,302	△ 11.3	29,810	△ 16.5	5,594	44.5	13,852	34.0	1,583	24.1	0.89	0.46	2,047	△ 17.2	11,735	△ 12.3	454	40.6	32.5	2,388	△ 44.2	8,525	△ 46.7
6月	6,613	△ 6.3	28,595	△ 18.6	6,366	32.7	14,781	40.1	1,747	15.7	0.96	0.52	2,134	△ 5.7	11,137	△ 17.2	538	40.5	32.3	2,034	△ 24.0	9,266	△ 46.0
7月	6,154	△ 9.4	27,359	△ 20.8	6,136	31.5	14,940	38.0	1,732	19.3	1.00	0.55	2,000	△ 12.3	10,515	△ 22.5	507	24.9	32.5	1,877	△ 25.5	8,989	△ 44.5
8月	6,059	△ 5.4	26,620	△ 20.7	5,918	42.0	15,470	43.5	1,618	15.5	0.98	0.58	1,881	△ 9.9	10,103	△ 25.1	451	15.3	31.0	1,810	△ 20.9	9,123	△ 39.8
9月	6,515	0.4	26,487	△ 18.5	6,279	13.1	15,840	31.4	1,752	12.3	0.96	0.60	2,037	△ 2.5	9,996	△ 24.5	508	6.9	31.3	1,851	0.6	8,842	△ 36.9
10月	<b>6,491</b>	<b>0.0</b>	<b>26,472</b>	<b>△ 18.5</b>	<b>6,339</b>	<b>14.2</b>	<b>15,784</b>	<b>31.0</b>	<b>1,736</b>	<b>11.3</b>	<b>0.98</b>	<b>0.60</b>	<b>2,080</b>	<b>△ 0.5</b>	<b>9,855</b>	<b>△ 25.6</b>	<b>528</b>	<b>11.2</b>	<b>32.0</b>	<b>2,158</b>	<b>17.3</b>	<b>8,254</b>	<b>△ 41.1</b>
平成22年度	6,886	△ 4.9	28,252	△ 17.4	6,044	28.4	14,882	31.2	1,716	16.8	0.88	0.53	2,306	△ 8.0	10,905	△ 18.3	497	21.2	33.5	2,335	△ 26.1	9,024	△ 40.6

(注)年度数値は、月平均である。

時系列でみた主要指標Ⅱ（学卒を除きパートを含む）

項目 年度・月別	一般職業紹介状況										求人倍率									
	1 新規求職		2 月間有効求職		3 新規求人		4 月間有効求人		5 紹介件数		6 就職件数		原数値				季節調整値			
	前年 同月比	前年 同月比	前年 同月比	前年 同月比	前年 同月比	前年 同月比	前年 同月比	前年 同月比	前年 同月比	前年 同月比	本 県		全 国		本 県		全 国			
											新規	有効	新規	有効	新規	有効	新規	有効		
平成16年度	8,043	△ 8.6	31,217	△ 8.1	15,084	6.3	40,910	12.1	9,189	△ 4.5	2,580	△ 2.6	1.88	1.31	1.35	0.86				
17	7,997	△ 0.6	30,032	△ 3.8	16,036	6.3	43,968	7.5	9,848	7.2	2,662	3.2	2.01	1.46	1.49	0.98				
18	7,425	△ 7.2	28,274	△ 5.9	14,681	△ 8.4	39,732	△ 9.6	9,450	△ 4.0	2,627	△ 1.3	1.98	1.41	1.56	1.06				
19	6,994	△ 5.8	26,598	△ 5.9	15,823	7.8	44,489	12.0	9,220	△ 2.4	2,345	△ 10.7	2.26	1.67	1.47	1.02				
20	8,786	25.6	30,930	16.3	13,262	△ 16.2	36,447	△ 18.1	12,361	34.1	2,363	0.8	1.51	1.18	1.08	0.77				
21	9,605	9.3	42,302	36.8	9,103	△ 31.4	21,672	△ 40.5	17,936	45.1	2,578	9.1	0.95	0.51	0.79	0.45				
平成21年10月	9,489	15.1	42,152	45.7	12,097	△ 24.2	24,707	△ 45.5	18,540	47.1	2,946	13.3	1.27	0.59	0.87	0.47	1.08	0.52	0.78	0.43
11月	8,113	18.0	39,935	40.1	8,549	△ 35.7	23,237	△ 44.6	15,608	50.5	2,495	17.9	1.05	0.58	0.90	0.47	0.87	0.50	0.78	0.43
12月	7,544	△ 10.4	37,484	26.8	8,666	△ 11.1	22,293	△ 29.2	13,559	15.5	2,427	18.5	1.15	0.59	0.87	0.47	1.05	0.52	0.81	0.43
平成22年1月	9,801	△ 23.0	37,441	9.1	9,666	△ 35.0	22,706	△ 32.5	17,111	14.1	2,330	7.8	0.99	0.61	0.79	0.48	1.08	0.53	0.85	0.46
2月	9,008	△ 23.2	37,979	△ 2.5	9,348	△ 6.5	23,606	△ 22.8	17,613	4.1	2,521	4.3	1.04	0.62	0.85	0.50	1.02	0.58	0.84	0.47
3月	11,229	△ 10.2	40,774	△ 6.7	10,807	16.6	24,876	△ 15.0	22,471	17.3	3,316	20.4	0.96	0.61	0.77	0.50	1.17	0.59	0.84	0.49
4月	11,975	△ 11.5	42,614	△ 9.9	9,738	0.1	24,222	1.4	20,513	11.7	3,096	25.7	0.81	0.57	0.64	0.45	1.04	0.65	0.88	0.48
5月	9,236	△ 5.2	41,410	△ 11.3	9,735	46.8	24,382	34.8	17,351	3.7	2,799	23.0	1.05	0.59	0.78	0.44	1.35	0.77	0.83	0.50
6月	9,347	△ 4.5	39,962	△ 13.4	10,726	24.9	24,986	34.5	18,433	△ 7.1	3,029	14.3	1.15	0.63	0.88	0.47	1.11	0.78	0.88	0.52
7月	8,455	△ 7.5	37,832	△ 16.1	10,277	27.0	24,856	33.3	16,413	△ 15.8	2,907	17.2	1.22	0.66	0.97	0.50	1.12	0.75	0.87	0.53
8月	8,565	△ 2.5	36,690	△ 16.3	10,056	33.4	25,523	35.7	15,737	△ 7.5	2,657	16.1	1.17	0.70	0.98	0.53	1.04	0.70	0.88	0.54
9月	9,428	3.6	36,749	△ 14.2	10,874	14.1	26,983	30.8	17,268	△ 8.5	3,047	11.2	1.15	0.73	0.99	0.57	0.97	0.69	0.91	0.55
10月	<b>9,047</b>	<b>△ 4.7</b>	<b>36,678</b>	<b>△ 13.0</b>	<b>10,921</b>	<b>△ 9.7</b>	<b>27,129</b>	<b>9.8</b>	<b>16,076</b>	<b>△ 13.3</b>	<b>2,890</b>	<b>△ 1.9</b>	<b>1.21</b>	<b>0.74</b>	<b>1.05</b>	<b>0.60</b>	<b>1.01</b>	<b>0.65</b>	<b>0.93</b>	<b>0.56</b>
平成22年度	9,436	△ 5.1	38,848	△ 13.4	10,332	16.3	25,440	24.2	17,399	△ 5.5	2,918	14.5	1.09	0.65						

(注)年度数値は、月平均である。

一般職業紹介状況(学卒・パートを除く)

項目 安定所別	A 新規求職 申込件数	B 月間有効 求職者数	C 紹介件数	D 就職件数	E 4のうち管外就職		F 4のうち 保 受給者の 就職件数	G 新 規 求 人 数	H 月間有効 求 人 数	I 充 足 数	J Iのうち他県 からの 充足数	比 率			
	1 全 数	2 全 数	3 全 数	4 全 数	5 県内	6 県外						新規求職 対前年同月 増 減 率	新規求人 対前年同月 増 減 率	新規求 人 倍 率 (G/1)	有 効 求 人 倍 率 (H/2)
前年同月	6,990	31,833	13,588	1,712	616	193	577	5,585	13,102	1,729	230	16.3	△ 50.0	0.80	0.41
前 月	6,515	26,487	11,948	1,752	639	186	449	6,279	15,840	1,732	179	0.4	13.1	0.96	0.60
<b>10月</b>	<b>6,491</b>	<b>26,472</b>	<b>11,535</b>	<b>1,736</b>	<b>638</b>	<b>210</b>	<b>469</b>	<b>6,339</b>	<b>15,784</b>	<b>1,731</b>	<b>215</b>	<b>△ 7.1</b>	<b>13.5</b>	<b>0.98</b>	<b>0.60</b>
前 橋	1,134	4,426	2,351	328	117	22	83	1,319	3,621	357	22	△ 7.4	9.9	1.16	0.82
高 崎	1,011	3,970	1,987	238	73	14	74	1,356	3,190	320	27	△ 6.0	11.1	1.34	0.80
(安 中)	120	538	206	42	11	4	14	76	183	26	2	△ 31.8	△ 18.3	0.63	0.34
桐 生	486	2,047	1,032	144	52	16	41	386	1,041	125	17	△ 3.6	△ 6.8	0.79	0.51
伊勢崎	979	3,958	1,594	216	134	28	56	885	1,944	191	13	18.5	111.7	0.90	0.49
太 田	1,044	4,163	1,710	255	90	46	73	863	2,274	269	76	△ 9.0	△ 15.9	0.83	0.55
館 林	542	2,420	779	137	19	36	38	424	1,073	143	30	△ 27.1	5.2	0.78	0.44
沼 田	217	872	290	83	30	7	16	213	534	52	2	△ 11.1	29.1	0.98	0.61
富 岡	210	774	316	72	20	7	17	157	423	73	7	△ 6.3	24.6	0.75	0.55
藤 岡	289	1,303	467	76	43	12	25	246	480	35	2	△ 10.8	70.8	0.85	0.37
渋 川	321	1,418	604	97	42	10	22	255	569	93	3	△ 13.2	19.2	0.79	0.40
(中之条)	138	583	199	48	7	8	10	159	452	47	14	4.5	△ 1.9	1.15	0.78
年度累計	46,320	196,459	86,118	11,880	4,464	1,398	3,081	42,268	104,346	11,779	1,400	△ 8.6	28.2	0.91	0.53



一般職業紹介状況(学卒を除きパートを含む)

項目 安定所別	A 新規求職 申込件数	B 月間有効 求職者数	C 紹介件数	D 就職件数	E 4のうち 保 受給者の 就職件数	F 新 規 求 人 数	G 月間有効 求 人 数	H 充 足 数	比 率			
	1 全 数	2 全 数	3 全 数	4 全 数					新規求職 対前年同月 増減率	新規求人 対前年同月 増減率	新規求人 人倍率 (F/1)	有効求人 人倍率 (G/2)
前年同月	9,489	42,152	18,540	2,946	827	12,097	24,707	2,951	15.1	△ 24.2	1.27	0.59
前 月	9,428	36,749	17,268	3,047	637	10,874	26,983	3,003	3.6	14.1	1.15	0.73
<b>10月</b>	<b>9,047</b>	<b>36,678</b>	<b>16,076</b>	<b>2,890</b>	<b>645</b>	<b>10,921</b>	<b>27,129</b>	<b>2,914</b>	<b>△ 4.7</b>	<b>△ 9.7</b>	<b>1.21</b>	<b>0.74</b>
前 橋	1,563	6,261	3,191	511	113	1,994	5,283	583	△ 3.5	9.8	1.28	0.84
高 崎	1,360	5,434	2,748	375	98	2,414	6,602	519	△ 3.1	△ 40.7	1.78	1.21
(安 中)	201	824	355	84	20	140	335	54	△ 22.4	△ 33.6	0.70	0.41
桐 生	663	2,858	1,386	261	51	770	1,816	210	△ 7.3	△ 42.4	1.16	0.64
伊勢崎	1,337	5,223	2,140	365	81	1,345	2,951	355	20.9	87.3	1.01	0.57
太 田	1,387	5,611	2,311	382	95	1,441	3,462	375	△ 8.3	△ 8.4	1.04	0.62
館 林	715	3,204	1,111	215	58	798	1,926	247	△ 24.7	14.5	1.12	0.60
沼 田	367	1,427	559	191	34	642	1,480	148	△ 8.9	16.3	1.75	1.04
富 岡	300	1,159	499	137	21	288	741	119	△ 12.5	8.3	0.96	0.64
藤 岡	428	1,813	607	123	34	400	777	74	△ 4.9	43.4	0.93	0.43
渋 川	522	2,094	886	175	29	440	1,026	159	△ 3.9	33.7	0.84	0.49
(中之条)	204	770	283	71	11	249	730	71	10.9	0.8	1.22	0.95
年度累計	66,053	271,935	121,791	20,425	4,330	72,327	178,081	20,346	△ 5.1	16.3	1.09	0.65

中高年齢者等の職業紹介等状況(パートを除く)

安定所別 項目	新規求職 申込件数		月間有効 求職者数	紹介件数	就職件数		5 新 規 求 人 数	6 月間有効 求 人 数	比 率				
	1 全 数	1のうち保	2 全 数	3 全 数	4 全 数	4のうち保			新規求職者 中に占める 中高年の割合	新規求職 対前年同月 増 減 率	新規求人 対前年同月 増 減 率	新規求人 倍 率 (5/1)	有効求人 倍 率 (6/2)
前年同月	2,481	1,065	13,125	4,138	504	198	2,361	5,581	(26.1) 35.5	41.9	△ 51.2	0.95	0.43
前 月	2,037	579	9,996	3,652	508	151	2,626	6,606	(21.6) 31.3	△ 2.5	10.2	1.29	0.66
<b>10月</b>	<b>2,080</b>	<b>671</b>	<b>9,855</b>	<b>3,349</b>	<b>528</b>	<b>149</b>	<b>2,565</b>	<b>6,548</b>	<b>(23.0)</b> <b>32.0</b>	<b>△ 16.2</b>	<b>8.6</b>	<b>1.23</b>	<b>0.66</b>
前 橋	350	94	1,591	615	92	23	575	1,602	(22.4) 30.9	△ 17.1	8.1	1.64	1.01
高 崎	304	99	1,405	547	65	20	537	1,305	(22.4) 30.1	△ 10.6	11.0	1.77	0.93
(安 中)	41	17	220	61	9	6	20	52	(20.4) 34.2	△ 21.2	△ 33.3	0.49	0.24
桐 生	160	60	838	305	57	21	144	407	(24.1) 32.9	△ 14.0	△ 21.7	0.90	0.49
伊勢崎	333	102	1,421	527	76	17	380	853	(24.9) 34.0	23.8	109.9	1.14	0.60
太 田	319	149	1,506	472	72	18	337	891	(23.0) 30.6	△ 26.7	△ 20.9	1.06	0.59
館 林	163	47	959	232	32	10	179	452	(22.8) 30.1	△ 51.5	2.3	1.10	0.47
沼 田	66	12	328	82	25	7	66	190	(18.0) 30.4	△ 26.7	4.8	1.00	0.58
富 岡	68	16	302	76	23	6	61	165	(22.7) 32.4	△ 6.8	48.8	0.90	0.55
藤 岡	97	40	476	109	20	7	65	161	(22.7) 33.6	△ 7.6	16.1	0.67	0.34
渋 川	117	24	542	235	36	7	98	215	(22.4) 36.4	1.7	11.4	0.84	0.40
(中之条)	62	11	267	88	21	7	66	190	(30.4) 44.9	6.9	1.5	1.06	0.71
年度累計	15,185	5,014	75,707	26,578	3,460	1,041	17,651	43,721	(23.0) 32.8	△ 13.5	25.8	1.16	0.58

(注) ( )内は、パートを含めた新規求職者中に占める中高年の割合である。求人数及び求人倍率は、「求人均等配分方式」による数値である。

高年齢者(55歳以上)の職業紹介状況(パートを除く)

安定所別 項目	新規求職 申込件数		月間有効 求職者数	紹介件数	就職件数		5 新規 求人数	6 月間有効 求人数	比 率				
	1 全 数	1のうち保			3 全 数	4 全 数			4のうち保	新規求職者 中に占める 高齢者の割合	新規求職 対前年同月 増 減 率	新規求人 対前年同月 増 減 率	新規求人 倍率 (5/1)
			2 全 数	4 全 数									
前年同月	1,327	607	6,905	1,516	215	79	1,404	3,318	(14.0) 19.0	49.4	△ 51.4	1.06	0.48
前 月	1,003	316	5,302	1,283	232	61	1,565	3,917	(10.6) 15.4	△ 3.8	10.4	1.56	0.74
<b>10月</b>	<b>1,027</b>	<b>371</b>	<b>5,188</b>	<b>1,111</b>	<b>253</b>	<b>63</b>	<b>1,520</b>	<b>3,886</b>	<b>(11.4) 15.8</b>	<b>△ 22.6</b>	<b>8.3</b>	<b>1.48</b>	<b>0.75</b>
前 橋	165	53	808	231	44	10	345	959	(10.6) 14.6	△ 27.0	7.8	2.09	1.19
高 崎	137	55	747	170	34	11	319	771	(10.1) 13.6	△ 28.3	12.3	2.33	1.03
(安 中)	25	13	137	19	4	4	12	30	(12.4) 20.8	△ 19.4	△ 33.3	0.48	0.22
桐 生	90	32	465	98	29	6	86	245	(13.6) 18.5	△ 24.4	△ 21.8	0.96	0.53
伊勢崎	163	57	684	152	37	6	228	512	(12.2) 16.6	14.0	111.1	1.40	0.75
太 田	156	83	798	141	37	8	194	519	(11.2) 14.9	△ 29.1	△ 23.0	1.24	0.65
館 林	89	28	522	81	16	5	107	270	(12.4) 16.4	△ 42.2	1.9	1.20	0.52
沼 田	32	6	167	26	6	2	36	109	(8.7) 14.7	△ 33.3	△ 2.7	1.13	0.65
富 岡	34	7	153	26	11	3	36	98	(11.3) 16.2	△ 5.6	50.0	1.06	0.64
藤 岡	47	20	271	34	10	4	39	96	(11.0) 16.3	△ 26.6	14.7	0.83	0.35
渋 川	58	13	285	82	17	2	57	125	(11.1) 18.1	△ 3.3	9.6	0.98	0.44
(中之条)	31	4	151	51	8	2	39	114	(15.2) 22.5	△ 11.4	5.4	1.26	0.75
年度累計	7,762	2,923	40,626	9,498	1,527	422	10,485	25,944	(11.8) 16.8	△ 14.5	28.8	1.35	0.64

(注) ( )内は、パートを含めた新規求職者中に占める高齢者の割合である。求人数及び求人倍率は、「求人均等配分方式」による数値である。

パートタイム職業紹介状況

安定所別	項目	新規求職 申込件数	月間有効 求職者数	紹介件数	就職件数	新規 求人数	月間有効 求人数
	前年同月	2,499	10,319	4,952	1,234	6,512	11,605
	前 月	2,913	10,262	5,320	1,295	4,595	11,143
	<b>10月</b>	<b>2,556</b>	<b>10,206</b>	<b>4,541</b>	<b>1,154</b>	<b>4,582</b>	<b>11,345</b>
	前 橋	429	1,835	840	183	675	1,662
	高 崎	349	1,464	761	137	1,058	3,412
	(安 中)	81	286	149	42	64	152
	桐 生	177	811	354	117	384	775
	伊勢崎	358	1,265	546	149	460	1,007
	太 田	343	1,448	601	127	578	1,188
	館 林	173	784	332	78	374	853
	沼 田	150	555	269	108	429	946
	富 岡	90	385	183	65	131	318
	藤 岡	139	510	140	47	154	297
	渋 川	201	676	282	78	185	457
	(中之条)	66	187	84	23	90	278
	年度累計	19,733	75,476	35,673	8,545	30,059	73,735

## 障害者職業紹介状況

項目 安定所別	新規求職申込件数				紹介件数				就職件数				新規登録者数				期末現在登録者数 (月末)			
	身体	知的	精神	その他	身体	知的	精神	その他	身体	知的	精神	その他	身体	知的	精神	その他	身体	知的	精神	その他
前年同月	95	59	41	0	302	88	176	9	19	5	21	0	52	37	18	0	5,249	2,819	981	24
前月	73	22	40	6	171	29	107	5	36	11	24	1	38	11	23	4	5,436	2,961	1,198	50
<b>10月</b>	<b>71</b>	<b>25</b>	<b>47</b>	<b>4</b>	<b>187</b>	<b>40</b>	<b>161</b>	<b>9</b>	<b>24</b>	<b>16</b>	<b>23</b>	<b>1</b>	<b>34</b>	<b>10</b>	<b>30</b>	<b>3</b>	<b>5,472</b>	<b>2,967</b>	<b>1,225</b>	<b>52</b>
前橋	12	4	15	0	36	9	31	0	4	6	7	0	5	0	10	0	666	299	208	9
高崎	16	5	9	0	78	11	46	0	7	0	1	0	4	2	3	0	922	528	200	3
(安中)	1	1	1	0	7	3	5	0	1	0	0	0	1	1	1	0	177	57	39	0
桐生	6	1	1	0	13	2	7	7	1	1	2	0	3	1	1	0	624	412	86	7
伊勢崎	7	2	4	1	10	2	13	0	3	3	3	0	4	1	3	1	626	298	162	13
太田	5	5	5	0	4	3	10	0	2	2	2	0	2	2	5	0	591	322	106	0
館林	10	0	4	0	5	3	7	0	0	1	1	0	8	0	4	0	529	261	87	11
沼田	1	0	2	1	8	0	5	0	1	0	1	0	1	0	0	1	233	105	47	2
富岡	3	2	3	1	16	1	30	0	1	0	2	0	2	0	1	1	243	91	67	1
藤岡	5	1	2	1	3	1	4	2	1	0	1	1	2	0	1	0	238	179	78	3
渋川	4	3	1	0	6	4	3	0	3	3	3	0	2	2	1	0	446	313	123	2
(中之条)	1	1	0	0	1	1	0	0	0	0	0	0	0	1	0	0	177	102	22	1
年度累計	478	199	298	27	1,260	259	853	35	233	92	119	9	229	105	176	22				

産業別・規模別一般新規求人状況(学卒を除きパートを含む)

前月	前年同月	当月	対前月比	対前年同月比	構成比	産業別	計	前橋	高崎	(安中)	桐生	伊勢崎	太田	館林	沼田	富岡	藤岡	渋川	(中之条)
217	179	212	△ 2.3	18.4	1.9	A. 農、林、漁業	212	12	1	0	3	4	14	3	111	6	0	49	9
3	1	3	0.0	200.0	0.0	C 鉱業、採石業、砂利採取業	3	1	0	2	0	0	0	0	0	0	0	0	0
654	627	665	1.7	6.1	6.1	D 建設業	665	202	99	21	25	72	92	15	44	10	22	51	12
1,592	1,369	1,627	2.2	18.8	14.9	E 製造業	1,627	196	197	45	106	313	226	241	58	99	95	40	11
239	287	468	95.8	63.1	4.3	09 食料品製造業	468	101	84	11	8	102	3	62	15	17	46	12	7
43	9	17	△ 60.5	88.9	0.2	10 飲料・たばこ・飼料製造業	17	0	1	0	1	0	10	3	1	0	1	0	0
40	32	30	△ 25.0	△ 6.3	0.3	11 繊維工業	30	0	0	0	20	6	2	2	0	0	0	0	0
32	8	19	△ 40.6	137.5	0.2	12 木材・木製品製造業(家具を除く)	19	2	0	1	0	3	0	5	6	2	0	0	0
18	23	32	77.8	39.1	0.3	13 家具・装備品製造業	32	13	0	0	0	4	0	0	14	1	0	0	0
28	26	23	△ 17.9	△ 11.5	0.2	14 パルプ・紙・紙加工品製造業	23	2	3	0	1	7	3	3	0	0	2	2	0
22	36	47	113.6	30.6	0.4	15 印刷・同関連業	47	24	9	0	0	5	0	6	0	0	0	3	0
31	32	31	0.0	△ 3.1	0.3	16 化学工業	31	0	3	0	0	0	0	23	0	0	0	5	0
5	0	4	△ 20.0	--	0.0	17 石油製品・石炭製品製造業	4	0	0	0	0	0	3	1	0	0	0	0	0
130	129	99	△ 23.8	△ 23.3	0.9	18 プラスチック製品製造業(別掲を除く)	99	2	10	2	8	13	15	22	1	19	2	5	0
14	13	10	△ 28.6	△ 23.1	0.1	19 ゴム製品製造業	10	0	1	0	0	5	0	2	0	2	0	0	0
36	15	17	△ 52.8	13.3	0.2	20 窯業・土石製品製造業	17	5	2	2	0	2	0	3	0	0	1	2	0
17	14	16	△ 5.9	14.3	0.1	22 鉄鋼業	16	2	0	5	3	4	0	0	0	0	1	1	0
3	17	17	466.7	0.0	0.2	23 非鉄金属製造業	17	7	0	0	6	4	0	0	0	0	0	0	0
165	78	118	△ 28.5	51.3	1.1	24 金属製品製造業	118	12	14	2	12	20	7	21	0	17	13	0	0
66	65	106	60.6	63.1	1.0	25 はん用機械器具製造業	106	2	11	11	7	15	26	18	2	0	14	0	0
84	81	92	9.5	13.6	0.8	26 生産用機械器具製造業	92	2	3	1	10	11	51	3	0	2	8	0	1
28	34	56	100.0	64.7	0.5	27 業務用機械器具製造業	56	7	6	0	15	6	2	15	0	2	1	2	0
90	29	44	△ 51.1	51.7	0.4	28 電子部品・デバイス・電子回路製造業	44	0	0	0	0	19	0	0	18	2	0	5	0
108	85	87	△ 19.4	2.4	0.8	29 電気機械器具製造業	87	3	7	9	4	16	18	22	0	1	1	3	3
21	36	18	△ 14.3	△ 50.0	0.2	30 情報通信機械器具製造業	18	0	7	1	0	7	1	0	0	2	0	0	0
317	297	255	△ 19.6	△ 14.1	2.3	31 輸送用機械器具製造業	255	10	33	0	11	60	79	29	0	31	2	0	0
55	23	21	△ 61.8	△ 8.7	0.2	20,32 その他の製造業	21	2	3	0	0	4	6	1	1	1	3	0	0
8	8	4	△ 50.0	△ 50.0	0.0	F 電気・ガス・熱供給・水道業	4	3	1	0	0	0	0	0	0	0	0	0	0
111	133	137	23.4	3.0	1.3	G 情報通信業	137	39	64	0	15	1	7	0	0	0	0	11	0
473	484	464	△ 1.9	△ 4.1	4.2	H 運輸業、郵便業	464	55	120	3	16	105	37	76	15	0	14	23	0
2,200	1,766	1,949	△ 11.4	10.4	17.8	I 卸売業、小売業	1,949	375	748	1	55	218	152	115	67	47	132	33	6
95	60	110	15.8	83.3	1.0	J 金融業、保険業	110	44	25	1	9	4	18	0	0	5	0	4	0
211	766	325	54.0	△ 57.6	3.0	K 不動産業、物品賃貸業	325	21	31	0	228	6	25	3	2	0	1	5	3
253	195	266	5.1	36.4	2.4	L 学術研究、専門・技術サービス業	266	52	112	0	6	4	59	23	0	4	4	2	0
446	815	873	95.7	7.1	8.0	M 宿泊業、飲食サービス業	873	44	80	10	28	46	367	43	138	5	4	60	48
747	479	474	△ 36.5	△ 1.0	4.3	N 生活関連サービス業、娯楽業	474	63	64	2	25	35	34	13	76	18	51	26	67
195	67	116	△ 40.5	73.1	1.1	O 教育、学習支援業	116	40	40	1	1	9	5	11	3	2	2	0	2
1,782	1,548	1,889	6.0	22.0	17.3	P 医療、福祉	1,889	210	359	28	191	404	166	139	81	86	61	111	53
83	102	212	155.4	107.8	1.9	Q 複合サービス事業	212	17	152	0	9	6	10	2	5	0	4	7	0
1,498	3,288	1,472	△ 1.7	△ 55.2	13.5	R サービス業(他に分類されないもの)	1,472	593	317	24	47	111	212	80	34	0	7	14	33
306	210	123	△ 59.8	△ 41.4	1.1	S. T 公務、その他	123	27	4	2	6	7	17	34	8	6	3	4	5
10,874	12,097	10,921	0.4	△ 9.7	100.0	合計	10,921	1,994	2,414	140	770	1,345	1,441	798	642	288	400	440	249
5,845	6,949	5,850	0.1	△ 15.8	53.6	29人以下	5,850	1,190	1,133	79	523	854	597	409	379	157	174	258	97
3,580	3,262	2,877	△ 19.6	△ 11.8	26.3	30~99人	2,877	589	680	24	176	301	295	200	189	114	64	126	119
982	1,018	1,238	26.1	21.6	11.3	100~299人	1,238	173	378	30	50	141	163	139	52	12	26	41	33
201	534	555	176.1	3.9	5.1	300~499人	555	17	52	7	6	27	313	47	19	0	52	15	0
117	177	244	108.5	37.9	2.2	500~999人	244	15	170	0	15	17	12	3	3	5	4	0	0
149	157	157	5.4	0.0	1.4	1,000人~	157	10	1	0	0	5	61	0	0	0	80	0	0

(注)新産業分類(平成19年11月改訂「日本標準産業分類」)に基づく区分により掲載している。

産業別・規模別一般充足状況(学卒を除きパート含む)

前月	前年同月	当月	対前月比	対前年同月比	構成比	産業別	計	前橋	高崎	(安中)	桐生	伊勢崎	太田	館林	沼田	富岡	藤岡	渋川	(中之条)
49	83	64	30.6	△ 22.9	2.2	A. 農、林、漁業	64	3	0	1	3	0	3	2	28	3	0	14	7
0	2	0	—	△ 100.0	0.0	C 鉱業、採石業、砂利採取業	0	0	0	0	0	0	0	0	0	0	0	0	0
196	184	166	△ 15.3	△ 9.8	5.7	D 建設業	166	43	31	12	7	13	25	11	6	3	4	5	6
722	666	746	3.3	12.0	25.6	E 製造業	746	66	88	15	59	131	103	109	23	74	27	40	11
135	98	139	3.0	41.8	4.8	09 食料品製造業	139	29	22	1	4	36	4	12	6	11	3	11	0
3	11	9	200.0	△ 18.2	0.3	10 飲料・たばこ・飼料製造業	9	0	1	0	3	1	0	4	0	0	0	0	0
22	5	18	△ 18.2	260.0	0.6	11 繊維工業	18	0	1	0	8	2	0	7	0	0	0	0	0
17	6	23	35.3	283.3	0.8	12 木材・木製品製造業(家具を除く)	23	5	0	2	1	8	0	2	3	2	0	0	0
9	12	21	133.3	75.0	0.7	13 家具・装備品製造業	21	5	0	0	0	0	0	4	10	0	0	2	0
13	8	20	53.8	150.0	0.7	14 パルプ・紙・紙加工品製造業	20	0	6	0	0	3	2	6	0	0	3	0	0
4	14	20	400.0	42.9	0.7	15 印刷・同関連業	20	9	0	0	2	5	0	2	0	0	0	2	0
24	32	8	△ 66.7	△ 75.0	0.3	16 化学工業	8	0	1	0	0	0	0	6	0	0	0	1	0
0	0	4	—	—	0.1	17 石油製品・石炭製品製造業	4	0	0	0	0	2	0	2	0	0	0	0	0
67	64	63	△ 6.0	△ 1.6	2.2	18 プラスチック製品製造業(別掲を除く)	63	3	7	2	5	7	9	11	0	7	4	7	1
9	11	2	△ 77.8	△ 81.8	0.1	19 ゴム製品製造業	2	0	1	0	0	0	0	1	0	0	0	0	0
13	11	8	△ 38.5	△ 27.3	0.3	20 窯業・土石製品製造業	8	0	0	0	1	0	1	1	0	1	3	1	0
12	3	8	△ 33.3	166.7	0.3	22 鉄鋼業	8	0	0	1	1	1	0	1	2	0	0	2	0
9	10	5	△ 44.4	△ 50.0	0.2	23 非鉄金属製造業	5	1	1	0	0	3	0	0	0	0	0	0	0
69	68	72	4.3	5.9	2.5	24 金属製品製造業	72	1	9	1	7	12	11	15	0	9	5	2	0
30	27	27	△ 10.0	0.0	0.9	25 はん用機械器具製造業	27	0	4	0	4	4	7	4	0	0	4	0	0
30	25	16	△ 46.7	△ 36.0	0.5	26 生産用機械器具製造業	16	0	3	0	0	5	3	1	0	4	0	0	0
19	5	20	5.3	300.0	0.7	27 業務用機械器具製造業	20	1	2	0	6	1	1	0	0	4	0	5	0
18	14	32	77.8	128.6	1.1	28 電子部品・デバイス・電子回路製造業	32	0	3	2	0	5	1	2	0	14	0	4	1
46	38	63	37.0	65.8	2.2	29 電気機械器具製造業	63	0	3	5	10	8	12	11	0	5	3	2	4
8	11	12	50.0	9.1	0.4	30 情報通信機械器具製造業	12	0	3	0	1	2	0	0	0	1	0	1	4
141	186	144	2.1	△ 22.6	4.9	31 輸送用機械器具製造業	144	10	20	1	6	24	48	15	1	16	2	0	1
24	7	12	△ 50.0	71.4	0.4	20,32 その他の製造業	12	2	1	0	0	2	4	2	1	0	0	0	0
2	1	3	50.0	200.0	0.1	F 電気・ガス・熱供給・水道業	3	0	2	0	0	0	0	0	0	0	1	0	0
10	21	7	△ 30.0	△ 66.7	0.2	G 情報通信業	7	2	2	0	0	1	1	0	0	0	0	1	0
145	150	169	16.6	12.7	5.8	H 運輸業、郵便業	169	35	29	6	7	20	21	21	13	5	5	7	0
405	348	380	△ 6.2	9.2	13.0	I 卸売業、小売業	380	78	130	0	9	37	31	34	25	10	8	16	2
11	13	8	△ 27.3	△ 38.5	0.3	J 金融業、保険業	8	4	1	1	0	1	1	0	0	0	0	0	0
33	42	33	0.0	△ 21.4	1.1	K 不動産業、物品賃貸業	33	6	10	0	6	3	6	1	0	0	0	1	0
73	95	90	23.3	△ 5.3	3.1	L 学術研究、専門・技術サービス業	90	45	19	0	9	4	2	3	0	6	1	1	0
104	120	109	4.8	△ 9.2	3.7	M 宿泊業、飲食サービス業	109	14	14	1	9	7	7	5	14	1	3	17	17
71	66	76	7.0	15.2	2.6	N 生活関連サービス業、娯楽業	76	16	19	0	2	4	5	2	10	1	3	7	7
44	38	56	27.3	47.4	1.9	O 教育、学習支援業	56	12	20	1	2	6	3	3	1	3	2	1	2
516	419	463	△ 10.3	10.5	15.9	P 医療、福祉	463	95	73	9	58	61	66	21	16	8	15	33	8
53	49	39	△ 26.4	△ 20.4	1.3	Q 複合サービス事業	39	10	2	1	1	11	5	0	3	0	1	3	2
320	382	334	4.4	△ 12.6	11.5	R サービス業(他に分類されないもの)	334	126	72	5	20	17	48	22	6	1	0	10	7
249	272	171	△ 31.3	△ 37.1	5.9	S. T 公務、その他	171	28	7	2	18	39	48	13	3	4	4	3	2
3,003	2,951	2,914	△ 3.0	△ 1.3	100.0	合計	2,914	583	519	54	210	355	375	247	148	119	74	159	71
1,564	1,552	1,543	△ 1.3	△ 0.6	53.0	29人以下	1,543	323	264	37	103	175	166	131	104	67	46	89	38
886	804	817	△ 7.8	1.6	28.0	30~99人	817	185	179	8	72	108	66	60	27	32	16	42	22
338	311	322	△ 4.7	3.5	11.1	100~299人	322	61	44	5	22	20	46	47	17	16	9	24	11
63	55	66	4.8	20.0	2.3	300~499人	66	9	13	4	1	13	14	9	0	0	0	3	0
37	36	49	32.4	36.1	1.7	500~999人	49	4	18	0	11	5	3	0	0	4	3	1	0
115	193	117	1.7	△ 39.4	4.0	1,000人~	117	1	1	0	1	34	80	0	0	0	0	0	0

(注)新産業分類(平成19年11月改訂「日本標準産業分類」)に基づく区分により掲載している。

## 新規学卒者の職業紹介状況(23年3月卒)

項 目	安定所別	前年同月	22年9月	22年10月	前橋	高崎	(安中)	桐生	伊勢崎	太田	館林	沼田	富岡	藤岡	渋川	(中之条)	前年実績
	末現在	末現在	末現在														
中 学	1 求人数	2	0	0	0	0	0	0	0	0	0	0	0	0	0	0	16
	2 求職者数	34	65	63	4	2	0	26	13	7	8	1	2	0	0	0	66
	3 就職者数	0	0	0	0	0	0	0	0	0	0	0	0	0	0	0	21
	4 求人倍率 (1/2)	0.06	0.00	0.00	0.00	0.00	--	0.00	0.00	0.00	0.00	0.00	0.00	--	--	--	0.24
	5 就職率 (3/2×100)	0.0	0.0	0.0	0.0	0.0	--	0.0	0.0	0.0	0.0	0.0	0.0	--	--	--	31.8
高 校	1 求人数	3,048	3,220	3,393	387	817	100	290	355	502	216	142	178	144	116	146	3,726
	2 求職者数	2,731	2,923	2,860	404	401	101	433	263	338	170	166	129	223	124	108	2,557
	3 就職者数	1,241	1,380	1,919	265	259	64	244	194	226	109	117	99	169	95	78	2,410
	4 求人倍率 (1/2)	1.12	1.10	1.19	0.96	2.04	0.99	0.67	1.35	1.49	1.27	0.86	1.38	0.65	0.94	1.35	1.46
	5 就職率 (3/2×100)	45.4	47.2	67.1	65.6	64.6	63.4	56.4	73.8	66.9	64.1	70.5	76.7	75.8	76.6	72.2	94.3

(注1) 「2 求職者数」は、学校又は安定所の紹介を希望する求職者をいう。

(注2) 「3 就職者数」は、学校又は安定所の紹介による就職決定者数をいう。

(注3) 「前年実績」は、平成20年3月卒の学校又は安定所の紹介による最終数である。



### 新卒応援ハローワーク(旧群馬学生相談コーナー)

区分	項目	来所者数	求職	求人	紹介	就職
大学等	第2・四半期分 (H22. 7～H22. 9)	277	131	272	9	4
	年度累計	494	235	985	11	4
短大	第2・四半期分 (H22. 7～H22. 9)	102	36	209	0	0
	年度累計	139	71	773	0	0
高専	第2・四半期分 (H22. 7～H22. 9)	0	0	45	0	0
	年度累計	0	0	385	0	0
専修等	第2・四半期分 (H22. 7～H22. 9)	87	52	205	1	0
	年度累計	171	116	837	1	0
既卒者	第2・四半期分 (H22. 7～H22. 9)	268	34		28	5
	年度累計	541	103		52	15

(来所者数には、セミナー等の参加者を含む。)

※大学等には、大学院を含む。  
 ※専修等には、公共職業能力開発施設を含む。

### 外国人雇用サービスコーナー取扱状況

区分	項目	新規求職	相談件数	紹介件数	就職件数	有効求職
前橋	当月分	28	102	43	8	127
	年度累計	243	892	381	48	
伊勢崎	当月分	94	508	41	8	302
	年度累計	573	3,557	254	31	
太田	当月分	119	345	57	17	410
	年度累計	790	2,716	438	91	

# 雇用保険関係

項目 安定所別	適 用 関 係											求 職 者 給 付 関 係												
	事 業 所			被 保 険 者						事 務 組 合		一 般 被 保 険 者												
	1	2	3	4	5	6	7	8	9	10	11	離 職 票		14	15	16		17	18	19	20	21	22	23
	全数	新規加入	廃止脱退	全数	資格取得	資格喪失	6のうち事業主都合による解雇	7/6×100 解雇率	組合	委託事業所	被保険者	12	13	受給資格決定件数	初回受給者数	うち特定	受給者実人員	うち特定	訓練付	受講手当	特定職種	通所手当	傷病手当実人員	
前年同月	28,913	113	64	528,241	7,384	7,698	1,368	17.8	214	12,353	98,112	4,672	181 2,612	2,704	1,780	790	12,632	7,725	387	606	0	593	30	
前 月	29,003	112	217	544,539	7,541	6,955	813	11.7	210	12,205	99,837	4,135	113 1,812	1,851	1,672	519	8,842	3,909	240	410	0	401	39	
<b>10月</b>	<b>29,014</b>	<b>99</b>	<b>95</b>	<b>544,573</b>	<b>8,381</b>	<b>7,988</b>	<b>846</b>	<b>10.6</b>	<b>210</b>	<b>12,208</b>	<b>99,892</b>	<b>4,640</b>	<b>151</b> <b>2,201</b>	<b>2,158</b>	<b>1,473</b>	<b>581</b>	<b>8,254</b>	<b>3,766</b>	<b>288</b>	<b>493</b>	<b>0</b>	<b>474</b>	<b>35</b>	
前橋	5,660	12	22	112,631	1,791	1,550	152	9.8	55	2,561	22,781	897	24 320	341	226	90	1,457	656	59	115	0	105	4	
高崎	4,856	19	13	122,910	1,732	1,664	156	9.4	30	1,987	17,303	923	21 306	311	238	82	1,221	516	57	87	0	82	10	
安中	666	1	0	13,910	103	142	7	4.9	4	290	2,055	92	4 61	58	30	6	210	72	4	6	0	6	1	
桐生	2,752	7	6	40,595	526	481	57	11.9	21	859	6,056	292	18 176	178	111	45	692	339	20	35	0	35	2	
伊勢崎	3,247	12	17	56,681	1,131	1,040	196	18.8	18	1,294	10,511	584	14 387	317	201	85	1,126	536	48	89	0	89	8	
太田	3,147	12	18	66,967	1,334	1,428	115	8.1	9	1,088	10,798	939	18 346	346	224	113	1,074	531	31	43	0	43	2	
館林	2,334	13	4	51,236	744	644	62	9.6	13	752	6,645	366	17 246	237	168	71	911	472	11	21	0	20	2	
沼田	1,314	3	3	15,795	180	170	8	4.7	13	719	4,324	96	1 58	59	64	17	335	151	12	19	0	19	2	
富岡	1,199	4	1	15,151	193	175	19	10.9	12	551	4,426	103	6 47	53	36	12	263	106	4	8	0	8	2	
藤岡	1,359	5	3	18,502	234	244	40	16.4	8	616	5,890	130	13 99	103	74	28	426	183	23	39	0	36	1	
渋川	1,490	5	3	19,289	220	226	11	4.9	15	869	5,845	121	11 102	111	68	16	365	124	17	29	0	29	0	
中之条	990	6	5	10,906	193	224	23	10.3	12	622	3,258	97	4 53	44	33	16	174	80	2	2	0	2	1	
年度累計		816	852		71,217	55,542	6,617	11.9				32,018	1,210 15,261	15,427	12,688	4,704	62,347	30,085	1,750	2,953	0	2,874	254	

(注1) 離職票提出件数上段の数値は、高年齢継続被保険者離職票提出件数である。(注2) 特定とは、特定受給資格者。

項目 安定所別	求職者給付関係												就職促進給付関係									
	一般被保険者						高年齢継続被保険者			短期特例被保険者			一般被保険者									
	24	基本手当			28	29	30	31	32	33	34	35	常用就職支度手当		再就職手当		就業手当		移転費		広域求職活動費	
総支給額	25 所定日数 内支給額	26 うち特定	27 訓 給付 支給額	技能習 得手当 支給額	傷病 手当 支給額	受給資 格決定 件数	受給 者数	高年齢 求職者 給付金額	受給資 格決定 件数	受給 者数	特例一 時金支 給金額	36 支給 人員	37 支給 金額	38 支給 人員	39 支給 金額	40 支給 人員	41 支給 金額	42 支給 人員	43 支給 金額	44 支給 人員	45 支給 金額	
前年同月	1,956,636	1,642,474	1,050,892	49,503	12,072	4,468	187	148	30,818	9	1	208	12	1,303	503	148,560	140	6,866	0	0	0	0
前月	1,285,448	1,130,538	530,716	33,377	6,836	6,523	104	100	19,611	1	0	0	6	1,008	359	106,669	99	4,248	0	0	0	0
<b>10月</b>	<b>1,087,093</b>	<b>929,995</b>	<b>438,351</b>	<b>37,074</b>	<b>9,045</b>	<b>6,022</b>	<b>158</b>	<b>130</b>	<b>27,218</b>	<b>4</b>	<b>1</b>	<b>196</b>	<b>11</b>	<b>1,601</b>	<b>406</b>	<b>109,327</b>	<b>91</b>	<b>4,062</b>	<b>0</b>	<b>0</b>	<b>0</b>	<b>0</b>
前橋	192,087	165,151	76,599	8,125	1,876	675	25	26	5,606	0	0	0	1	112	65	16,683	9	456	0	0	0	0
高崎	161,522	141,864	64,730	7,399	1,586	1,337	26	18	3,792	1	0	0	0	0	54	12,838	5	218	0	0	0	0
安中	27,377	23,875	8,860	525	108	209	4	4	920	0	0	0	1	205	6	1,978	3	62	0	0	0	0
桐生	91,362	78,198	39,122	2,406	776	518002	15	12	2,666	0	0	0	2	257	47	12,618	10	304	0	0	0	0
伊勢崎	160,242	131,219	64,600	5,964	1,651	1,353	13	11	2,337	0	0	0	1	144	38	11,363	17	687	0	0	0	0
太田	136,821	115,196	57,856	4,120	629	214	18	13	2,714	0	0	0	1	205	57	18,213	13	558	0	0	0	0
館林	120,695	99,671	51,471	1,500	329	405	16	17	3,121	1	0	0	2	342	30	7,785	7	271	0	0	0	0
沼田	40,274	36,823	16,663	1,256	632	326	6	5	1,075	2	1	196	1	94	28	5,852	10	460	0	0	0	0
富岡	32,204	28,580	12,029	470	190	591	8	5	1,022	0	0	0	0	0	11	2,882	1	101	0	0	0	0
藤岡	56,990	48,373	21,677	2,947	658	252	12	7	1,418	0	0	0	1	146	28	7,898	6	225	0	0	0	0
渋川	45,184	40,081	14,541	2,109	584	0	11	9	1,820	0	0	0	1	96	23	5,242	3	207	0	0	0	0
中之条	22,337	20,966	10,204	253	24	141422	4	3	728	0	0	0	0	0	19	5,975	7	514	0	0	0	0
年度累計	8,882,471	7,658,430	3,871,177	239,587	56,946	40,880	1,262	1,245	257,717	25	21	3,862	74	10,471	2,823	789,531	689	30,992	0	0	0	0

(注1) 支給金額は千円単位で千円未満四捨五入のため、合計とは一致しない。

項目 安定所別	雇 用 継 続 給 付 関 係										
	高 年 齢 雇 用 継 続 給 付						育 児 休 業 給 付				
	基本給付金			再就職給付金			基本給付金			職場復帰給付金	
	46 受給要件確認 件数	47 受給者 実人員	48 支給 金額	49 受給要件確認 件数	50 受給者 実人員	51 支給 金額	52 受給要件確認 件数	53 受給者 実人員	54 支給 金額	55 受給 者数	56 支給 金額
前年同月	512	7,204	167,630	1	8	239	224	2,222	142,240	242	105,917
前 月	413	7,824	184,995	1	11	263	228	1,982	153,152	138	55,619
<b>10月</b>	<b>420</b>	<b>7,323</b>	<b>168,807</b>	<b>0</b>	<b>6</b>	<b>139</b>	<b>274</b>	<b>2,170</b>	<b>172,418</b>	<b>205</b>	<b>85,430</b>
前橋	87	1,379	31,164	0	0	0	64	480	41,065	44	18,448
高崎	117	1,531	35,900	0	4	101	44	448	36,071	41	18,721
安中	12	213	4,727	0	0	0	8	42	3,251	6	2631557
桐生	32	627	14,532	0	0	0	24	214	16,068	27	10,447
伊勢崎	38	708	16,312	0	0	0	36	280	21,987	20	9,294
太田	49	1,029	24,282	0	2	38	24	213	16,069	19	8,087
館林	41	811	19,740	0	0	0	23	167	11,324	16	6,187
沼田	4	111	2,193	0	0	0	9	66	5,379	9	3,352
富岡	8	198	4,277	0	0	0	13	81	6,754	4	1,400
藤岡	13	233	5,152	0	0	0	15	96	7,826	8	3,155
渋川	15	364	8,202	0	0	0	10	58	4,832	9	3,105
中之条	4	119	2,328	0	0	0	4	25	1,792	2	602
年度累計	2,776	50,861	1,179,099	7	57	1,364	1,507	14,406	1,001,360	1,153	472,376

(注) 支給金額は千円単位で千円未満四捨五入のため、合計とは一致しない。

## 教育訓練給付及び介護休業給付支給状況

		教育訓練給付												介護休業給付 群馬	
		前橋	高崎	安中	桐生	伊勢崎	太田	館林	沼田	富岡	藤岡	渋川	中之条		合計
19年度	受給者数	289	270	45	125	172	172	123	53	62	57	82	37	1,487	84
	支給金額	16,847	19,589	2,539	7,298	10,409	10,408	6,882	2,436	3,714	3,327	4,589	1,426	89,465	18
20年度	受給者数	245	197	37	119	159	127	111	44	35	47	82	29	1,232	77
	支給金額	14,302	12,959	1,977	5,450	7,468	7,796	7,337	1,983	1,624	2,430	3,810	1,388	68,524	16,589
21年度	受給者数	296	221	59	139	237	158	173	60	60	102	90	22	1,617	79
	支給金額	8,551	6,105	1,526	3,709	5,871	4,762	4,856	1,257	1,273	2,532	2,425	371	43,239	17,479
21年 10月	受給者数	42	37	10	24	53	12	17	4	10	8	11	3	231	9
	支給金額	1,327	1,028	206	617	1,275	278	304	61	176	157	262	44	5,736	1,480
21年 11月	受給者数	44	28	7	17	24	26	15	7	8	16	19	1	212	4
	支給金額	1,303	892	166	312	473	999	500	203	146	404	554	42	5,993	542
21年 12月	受給者数	27	21	2	16	23	16	23	8	6	9	5	1	157	5
	支給金額	770	517	17	420	405	415	607	136	99	213	168	9	3,777	874
22年 1月	受給者数	18	11	6	16	7	11	18	4	5	7	10	2	115	9
	支給金額	617	167	152	416	167	175	527	127	84	119	217	69	2,837	2,478
22年 2月	受給者数	16	14	1	7	31	5	11	7	8	10	4	2	116	5
	支給金額	309	273	10	105	635	106	291	110	197	228	135	26	2,424	736
22年 3月	受給者数	27	13	3	10	6	11	14	4	2	13	7	0	110	8
	支給金額	762	261	36	262	126	571	362	140	17	401	118	0	3,056	1,764
22年 4月	受給者数	25	27	2	10	11	9	14	5	3	10	7	5	128	10
	支給金額	488	582	33	204	249	216	472	63	57	245	120	98	2,827	2,427
22年 5月	受給者数	22	12	1	11	10	9	14	3	7	8	4	5	106	8
	支給金額	533	247	18	249	275	149	360	97	82	223	126	133	2,491	1,775
22年 6月	受給者数	17	14	5	13	19	8	15	3	6	7	4	3	114	2
	支給金額	531	362	84	353	284	156	497	85	160	157	133	88	2,890	193
22年 7月	受給者数	25	30	7	5	10	8	12	3	5	13	6	3	127	8
	支給金額	573	807	340	78	202	187	363	55	67	294	146	227	3,338	1,764
22年 8月	受給者数	23	25	3	13	18	19	15	5	7	10	8	2	148	8
	支給金額	761	769	69	576	556	379	725	85	113	254	214	32	4,532	1,537
22年 9月	受給者数	28	19	2	16	22	12	14	0	6	5	6	2	132	5
	支給金額	652	459	118	410	490	337	301	0	81	144	89	61	3,144	1,285
22年 10月	受給者数	26	23	5	9	23	17	13	2	4	12	6	2	142	4
	支給金額	800	857	75	181	588	413	424	40460	180	310	234	26	4,128	576

(注) 支給金額は千円単位で千円未満四捨五入のため、合計とは一致しない。

## 用語の説明

### (職業紹介関係)

#### ・新規求職申込件数

期間中に自安定所で新たに受付けた求職申込みの件数をいう。

#### ・月間有効求職者数

「前月より繰越された有効求職者数(前月末日現在において、求職票の有効期限が翌月以降にまたがっている就職未決定の求職者数)」と当月の「新規求職者申込件数」の合計数をいう。

#### ・紹介件数

求職者と求人との結合をはかるため、自安定所で紹介した件数をいう。

#### ・就職件数

自安定所の有効求職者が、安定所の紹介あっせんにより就職した件数をいう。

#### ・新規求人数

期間中に新たに受付けた求人数(採用予定人員)をいう。

#### ・月間有効求人数

「前月より繰越された有効求人数(前月末日現在において、求人票の有効期限が翌月以降にまたがっている未充足の求人数)」と当月の「新規求人数」の合計数をいう。

#### ・充足数

自安定所の有効求人が、安定所の紹介あっせんにより求職者と結合した件数をいう。

#### ・求人倍率 (求職者に対する求人の比率をいい、求職者1人あたりの求人数を示す。)

$$\text{求人倍率} = \frac{\text{月間有効(新規)求人数}}{\text{月間有効(新規)求職者数}}$$

#### ・就職率(求職に対する就職の比率をいい、求職者のうち、求人者との間に雇用関係が成立したものの割合を示す。)

$$\text{就職率} = \frac{\text{就職件数}}{\text{月間有効(新規)求職者数}} \times 100$$

#### ・充足率(求人に対する就職の比率をいい、申込み求人がどの程度満たされているかを示す。)

$$\text{充足率} = \frac{\text{充足数}}{\text{月間有効(新規)求人数}} \times 100$$

#### ・産業分類(平成21年4月より本文中の産業分類は平成19年11月改定の「日本標準産業分類」による。)

### (雇用保険関係)

#### ・離職票交付枚数

安定所が離職による被保険者資格の喪失の確認を行い、離職者に交付した離職票の枚数をいう。

#### ・離職票提出件数

失業給付を受けようとする者が安定所に出頭して離職票を提出した件数をいう。

#### ・受給資格決定件数

受け付けた離職票を審査して、安定所が失業給付を受ける資格があると決定した件数をいう。

#### ・初回受給者数

同一失業給付金受給期間内における当該失業給付の第1回目の支給を受けた者の数をいう。

#### ・受給者実人員

失業給付を実際に受けた受給資格者の実数をいう。

#### ・特定受給資格者

離職理由が、倒産・解雇・特定の雇止め等により再就職の準備をする時間的余裕がなく離職を余儀なくされた受給資格者(特定受給資格者判断基準に該当する者)をいう。

## 県内ハローワーク一覧

名 称	所 在 地	連 絡 先
ハローワーク前橋	前橋市天川大島町130-1	tel. 027-290-2111 fax. 027-290-2528
ハローワーク高崎	高崎市末広町262-3	tel. 027-327-8609 fax. 027-323-8119
ハローワーク安中	安中市安中1-1-26	tel. 027-382-8609 fax. 027-382-4141
ハローワーク桐生	桐生市錦町2-11-14	tel. 0277-22-8609 fax. 0277-22-5014
ハローワーク伊勢崎	伊勢崎市太田町554-10 (伊勢崎地方合同庁舎1階)	tel. 0270-23-8609 fax. 0270-23-3697
ハローワーク太田	太田市飯田町893	tel. 0276-46-8609 fax. 0276-48-0096
ハローワーク館林	館林市大街道1-3-37	tel. 0276-75-8609 fax. 0276-72-4367
ハローワーク沼田	沼田市薄根町3167-4	tel. 0278-22-8609 fax. 0278-23-7206
ハローワーク群馬富岡	富岡市富岡1414-14	tel. 0274-62-8609 fax. 0274-62-1932
ハローワーク藤岡	藤岡市藤岡827-1	tel. 0274-22-8609 fax. 0274-24-4587
ハローワーク渋川	渋川市渋川1696-15	tel. 0279-22-2636 fax. 0279-23-4370
ハローワーク中之条	吾妻郡中之条町西中之条207	tel. 0279-75-2227 fax. 0279-75-5945

## ぐんま求職者総合支援センター

名 称	所 在 地	連 絡 先
ぐんま求職者総合支援センター	太田市新野町157-1	tel. 0276-32-7111 fax. 0276-32-7115

## 非正規労働者総合支援センター

名 称	所 在 地	連 絡 先
ぐんまキャリアアップハローワーク	伊勢崎市安堀町196-2	tel. 0270-30-5021 fax. 0270-30-5022