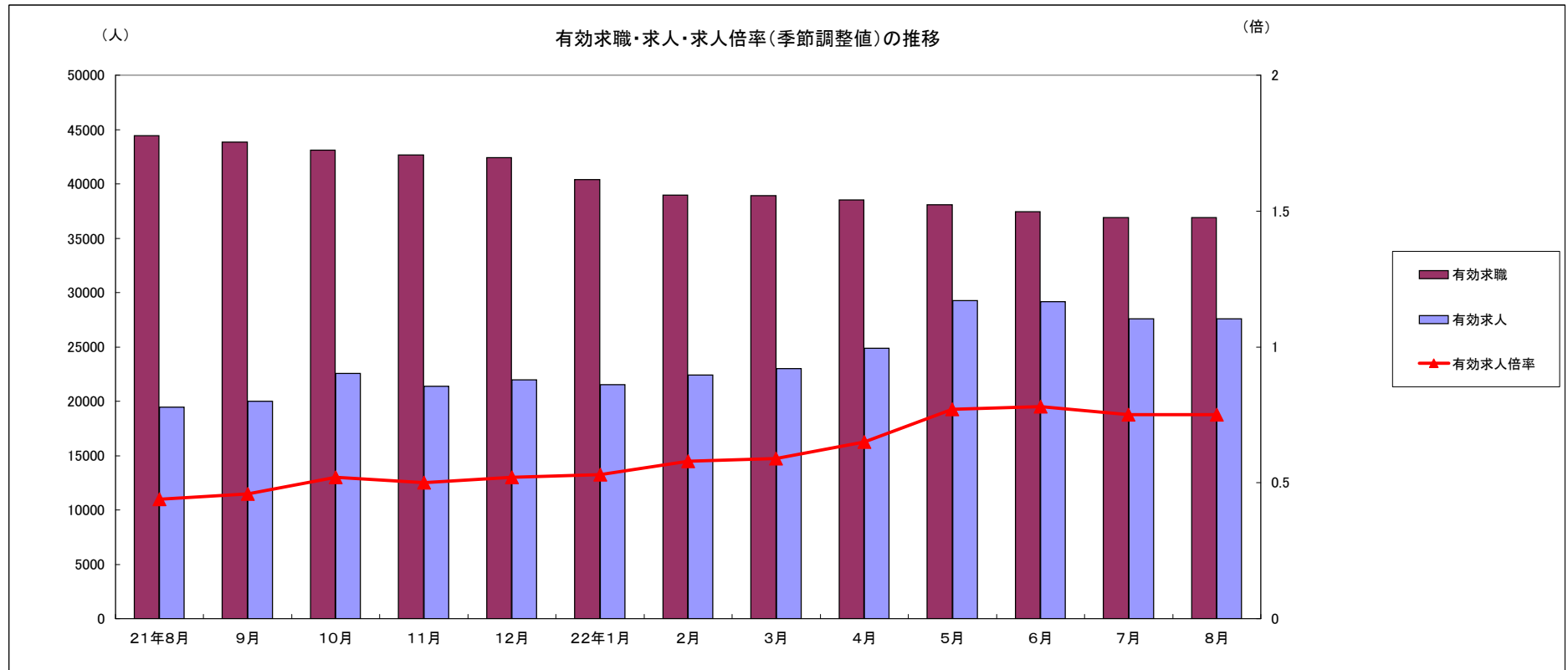


# 労働市場月報



2010.8

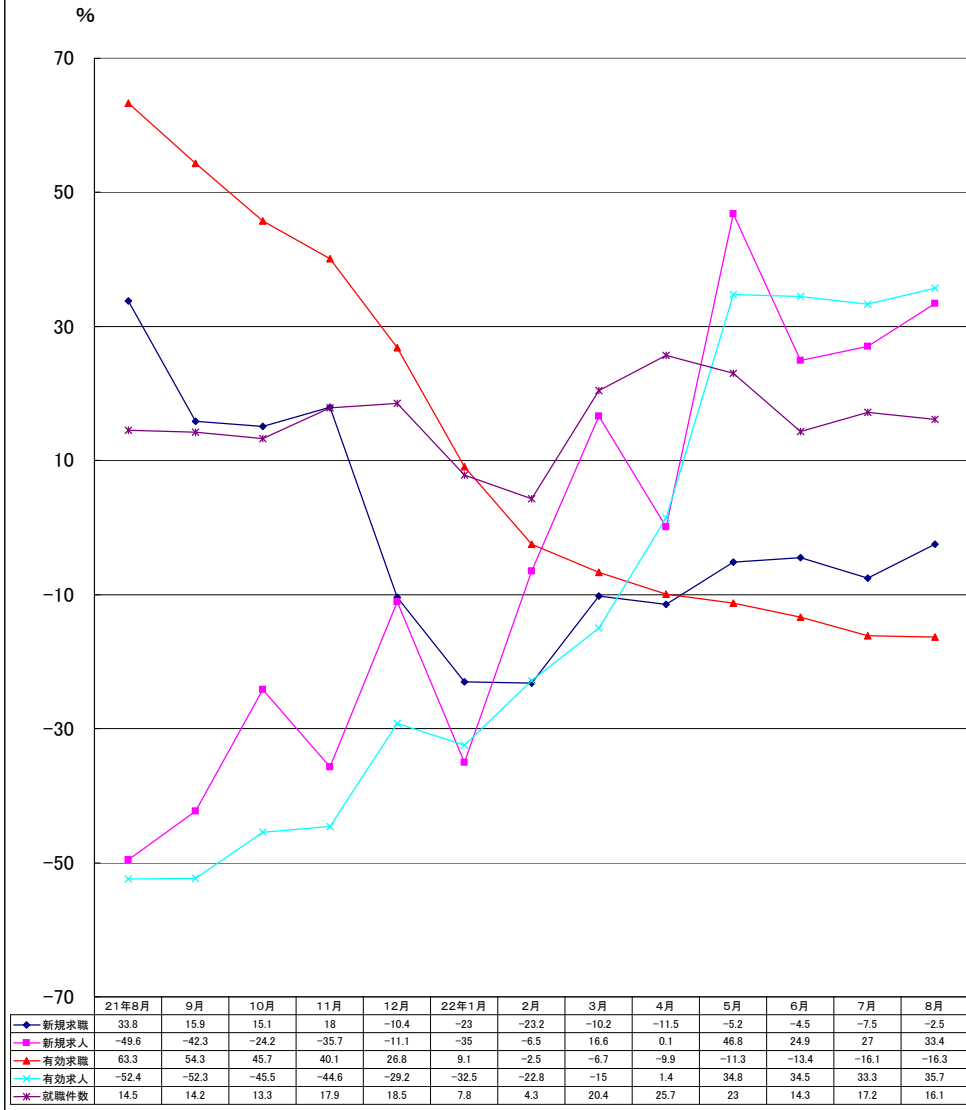
厚生労働省 群馬労働局 職業安定部

# 労働市場の動向(22年8月)

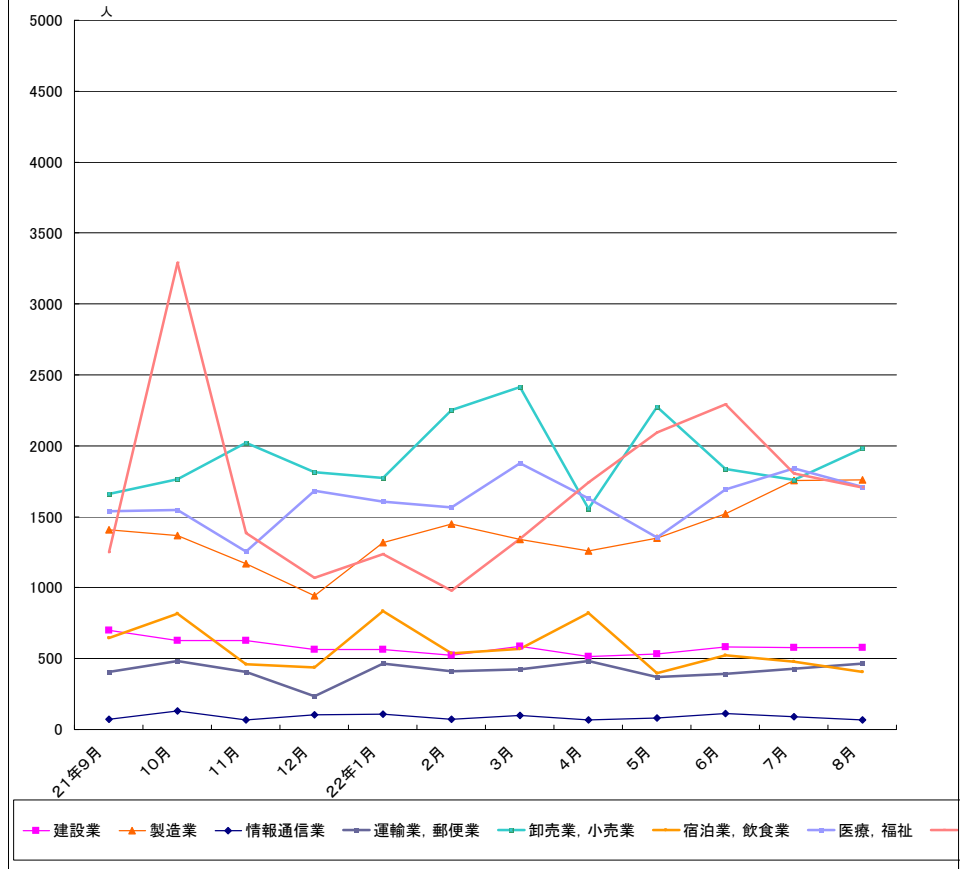
## 目次

1 求人倍率の状況	主要統計グラフ	1-2
・ 新規求人倍率(季節調整値)は、新規求職者数の増加(前月比0.6%増)に対し、新規求人数が減少(前月比6.4%減)したことから、前月の1.12倍から0.08ポイント下回る1.04倍となった。	業務統計主要項目・主要指標	3
・ 有効求人倍率(季節調整値)は、月間有効求職者数の増加(前月比0.2%増)に対し、月間有効求人数は減少(前月比5.8%減)したことから、前月の0.75倍から0.05ポイント下回る0.70倍となった。	時系列でみた主要指標Ⅰ(学卒・パートを除く)	4
	Ⅱ(学卒を除きパートを含む)	5
	一般職業紹介状況(学卒・パートを除く)	6
	(学卒を除きパートを含む)	7
	中高年齢者等の職業紹介等状況(パートを除く)	8
	高齢者(55歳以上)の職業紹介状況(パート・パートタイム職業紹介状況)	9
	障害者職業紹介状況	10
	産業別・規模別一般新規求人状況	11
	産業別・規模別一般充足状況	12
	新規学卒者の職業紹介状況	13
	付属施設の業務取扱状況	14
	群馬学生職業相談コーナー	15
	外国人雇用サービスコーナー	16
	雇用保険関係(適用、求職者給付、就職促進給付、雇用継続給付)	17
	教育訓練及び介護休業給付支給状況	18
	用語の説明・県内ハローワーク等一覧	19
2 求人の状況		20
・ 新規求人数(原数値)は10,056で、前年同月比33.4%増加となった。		
産業別では、建設業(8.1%減)、製造業(82.3%増)、情報通信業(43.3%減)、運輸業・郵便業(31.7%増)、卸売・小売業(41.7%増)、飲食・宿泊業(15.0%減)、医療・福祉(34.6%増)、サービス業(61.1%増)となっている。		
製造業の内訳を見ると、食料品(102.1%増)、プラスチック製品(94.7%増)、金属製品(54.7%増)、はん用機械器具(81.6%増)、電子部品・デバイス・電子回路製造(1.9%増)、電気機械器具(37.0%増)、情報通信器(185.7%増)、輸送用機械器具(103.4%増)となっている。		
・ 有効求人数(原数値)25,523は、前年同月比35.7%増加となった。		
3 求職の状況		
・ 新規求職者数(原数値)は8,565で、前年同月比2.5%減少となった。		
・ 新規求職者(常用:パートを除く)の態様別内訳(前年同月比)を見ると、在職者は29.7%増加し、離職者は17.8%減少(うち事業主都合が37.0%減少、うち自己都合が0.1%減少)となっている。		
・ 有効求職者数(原数値)は36,690で、前年同月比16.3%減少となった。		
4 就職の状況		
・ 公共職業安定所の紹介による就職件数(2,657)は、前年同月比16.1%増加となった。		
5 雇用保険受給者の状況		
・ 受給資格決定件数1,810は、前年同月比20.9%減少となった。		
・ 初回受給者数1,794は、前年同月比17.9%減少となった。		
・ 雇用保険受給者実人員9,123は、前年同月比39.8%減少となった。		

グラフでみる対前年増減率の推移

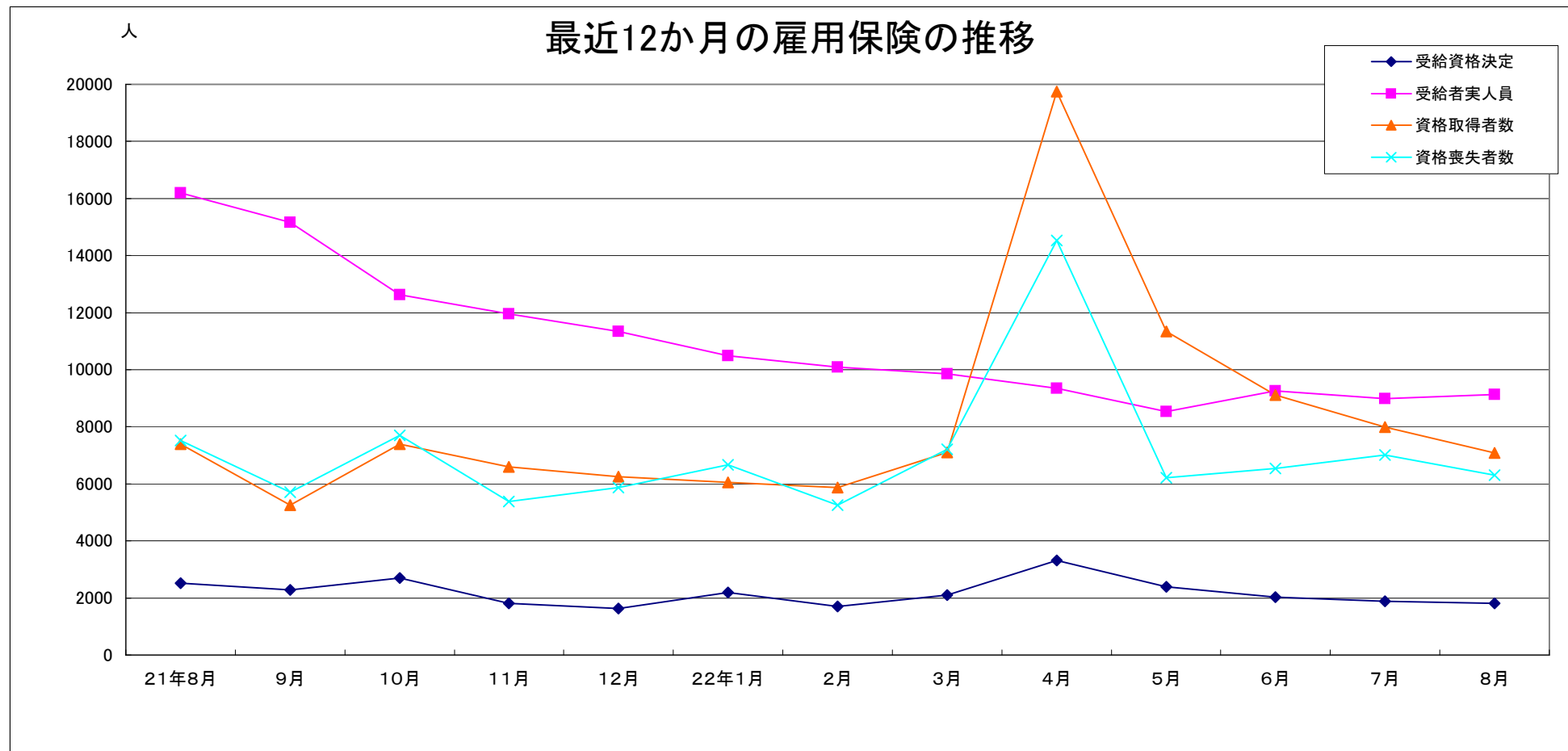


産業別新規求人数の推移(学卒を除きパートを含む)



	建設業	製造業	情報通信業	運輸業, 郵便業	卸売業, 小売業	宿泊業, 飲食業	医療, 福祉	サービス業
21年9月	700	1,409	73	404	1,661	646	1,539	1,251
10月	627	1,369	133	484	1,766	815	1,548	3,288
11月	626	1,167	68	405	2,021	462	1,255	1,384
12月	566	941	104	236	1,816	437	1,684	1,070
22年1月	565	1,317	108	467	1,773	833	1,608	1,235
2月	522	1,449	73	411	2,254	539	1,564	977
3月	588	1,341	99	423	2,415	568	1,876	1,346
4月	515	1,261	67	484	1,558	820	1,627	1,743
5月	531	1,348	82	372	2,274	396	1,353	2,096
6月	581	1,522	111	394	1,836	523	1,693	2,291
7月	576	1,756	90	427	1,761	480	1,840	1,805
8月	576	1,759	68	465	1,980	407	1,709	1,704

(注)新産業分類(平成19年11月改訂「日本標準産業分類」)に基づく区分により掲載している。



	21年8月	9月	10月	11月	12月	22年1月	2月	3月	4月	5月	6月	7月	8月
受給資格決定	2,520	2,288	2,704	1,816	1,634	2,200	1,701	2,102	3,309	2,388	2,034	1,877	1,810
受給者実人員	16,203	15,156	12,632	11,951	11,338	10,485	10,099	9,859	9,348	8,525	9,266	8,989	9,123
資格取得者数	7,396	5,256	7,384	6,601	6,252	6,055	5,864	7,100	19,753	11,342	9,116	7,995	7,089
資格喪失者数	7,522	5,714	7,698	5,372	5,874	6,673	5,253	7,204	14,525	6,218	6,538	7,005	6,313

業務統計主要項目(学卒を除きパート含む)

項 目		8月	参 考			対 比		
			前月	前々月	前年同月	前月比	前年同月比	
一 般 職 業 紹 介	求 職	1 新 規	8,565	8,455	9,347	9,139	1.3	△ 6.3
		2 月 間 有 効	36,690	37,832	39,962	45,108	△ 3.0	△ 18.7
	就 職	3 全 数	2,657	2,907	3,029	2,481	△ 8.6	7.1
		4 うち保受給者	562	653	628	680	△ 13.9	△ 17.4
	求 人	5 新 規	10,056	10,277	10,726	8,089	△ 2.2	24.3
		6 月 間 有 効	25,523	24,856	24,986	18,653	2.7	36.8
	7 充 足 数	2,600	2,876	3,036	2,452	△ 9.6	6.0	
	求 人 倍 率	8 新 規 (5/1)	1.17	1.22	1.15	0.89		
		9 月間有効(6/2)	0.70	0.66	0.63	0.41		
雇 用 保 険	10 適 用 事 業 所 数	29,107	29,078	29,056	28,993	0.1	0.4	
	11 被 保 険 者 数	543,980	543,151	541,999	529,389	0.2	2.8	
	一 般	12 受 給 資 格 決 定 件 数	1,810	1,877	2,034	2,520	△ 3.6	△ 28.2
		13 受 給 者 実 人 員 ( 所 定 給 付 )	9,123	8,989	9,266	16,203	1.5	△ 43.7
		14 支 給 金 額 (千円)	1,276,741	1,264,115	1,393,871	2,519,674	1.0	△ 49.3
	高 年 齢	15 受 給 資 格 決 定 件 数	111	118	138	167	△ 5.9	△ 33.5
		16 受 給 者 数	117	132	158	188	△ 11.4	△ 37.8
		17 支 給 金 額 (千円)	23,321	27,761	33,419	40,521	△ 16.0	△ 42.4
	短 期	18 受 給 資 格 決 定 件 数	0	1	3	1	△ 100.0	△ 100.0
		19 受 給 者 数	1	1	9	2	0.0	△ 50.0
20 支 給 金 額 (千円)		229	186	1,819	345	23.1	△ 33.6	

(注) 保受給者は、雇用保険受給者をいう。

主 要 指 標

項 目	鉱工業生産指数		常用雇用指数		所定外労働時間		企業倒産		完全失業者数	
	(鉱工業計)		(産業計)		(産業計)				(全 国)	
年 月	平成12年 =100	前 年 同 月 比	規模30人 以上 年分は平成12年 =100 月分は平成17年 =100	前 年 同 月 比	規模30人 以上	前 年 同 月 比	負債額 1000万 以上	前 年 同 月 差	万人	完全失業率 (季調値)
平成18年	91.6	3.3	100.8	△ 0.6	14.3	2.3	68	△ 11	275	4.1
19	92.0	0.7	102.8	△ 2.7	13.6	9.5	120	51	255	3.8
20	103.8	1.7	102.7	△ 1.4	13.3	4.1	125	5	265	4.0
21	84.3	△ 19.1	101.6	△ 1.1	9.9	△ 32.4	121	△ 4	343	5.2
6月	84.6	△ 21.7	101.7	2.9	9.6	△ 37.4	12	2	348	5.3
7月	97.0	△ 17.1	101.8	2.9	10.2	△ 35.2	10	△ 4	359	5.6
8月	82.9	△ 12.8	101.8	3.0	9.8	△ 32.4	17	10	361	5.4
9月	94.9	△ 14.7	101.7	2.9	10.3	△ 31.1	11	2	363	5.3
10月	99.0	△ 8.2	101.7	2.9	10.6	△ 26.6	6	△ 3	344	5.2
11月	100.9	4.5	101.9	3.8	10.9	△ 21.2	9	△ 7	331	5.3
12月	99.2	11.8	101.7	3.6	11.7	△ 5.8	5	△ 7	317	5.2
22年1月	88.2	27.8	101.2	△ 0.1	11.3	10.7	9	△ 5	323	4.9
2月	95.0	39.3	101.5	0.7	11.5	32.3	6	8	324	4.9
3月	111.2	55.7	100.9	0.1	11.6	31.9	14	△ 9	350	5.0
4月	104.4	46.0	103.5	1.5	11.6	26.2	11	△ 7	356	5.1
5月	98.3	35.6	104.0	2.1	11.2	21.8	6	2	347	5.2
6月	110.3	30.8	104.7	2.9	11.8	23.0	12	0	344	5.3
7月	111.4	14.5	105.6	3.7	12.3	20.5	5	5	331	5.2
8月	-	-	-	-	-	-	12	△ 5	337	5.1
資料出所	県 統 計 課						帝国データバンク		総務省統計局	

※完全失業率の年平均は、実数である。  
※表中「-」は、月報作成時には未公表のものである。

時系列でみた主要指標 I (学卒・パートを除く)

項目 年度・月別	A 一般職業紹介状況												B Aのうち中高年齢者							C 一般求職者給付			
	1 新規求職		2 月間有効求職		3 新規求人		4 月間有効求人		5 就 職		求人倍率		6 新規求職		7 月間有効求職		8 就 職		新規求職者 中に占める 中高年の 割合 6/1*100	受給資格 決定件数		受給者実人員	
	前年 同月比	前年 同月比	前年 同月比	前年 同月比	前年 同月比	前年 同月比	新規	月間 有効	前年 同月比	前年 同月比	前年 同月比	前年 同月比	前年 同月比	前年 同月比	前年 同月比	前年 同月比	前年 同月比						
平成16年度	6,025	△ 16.8	24,935	△ 16.0	9,976	10.2	27,335	16.5	1,678	0.4	1.66	1.10	1,972	△ 26.1	9,936	△ 23.9	430	△ 6.7	32.7	2,185	△ 7.5	8,632	△ 21.1
17	5,838	△ 3.1	22,680	△ 9.0	10,765	7.9	29,747	8.8	1,744	3.9	1.84	1.31	1,752	△ 11.2	8,176	△ 17.7	415	△ 3.6	30.0	2,060	△ 5.7	7,562	△ 12.4
18	5,379	△ 7.9	21,016	△ 7.3	9,683	△ 10.0	26,110	△ 12.2	1,742	△ 0.1	1.80	1.24	1,532	△ 12.6	7,204	△ 11.9	423	1.9	28.5	1,872	△ 9.1	6,787	△ 10.3
19	5,095	△ 5.3	19,770	△ 5.9	10,940	13.0	31,040	18.9	1,537	△ 11.8	2.15	1.57	1,521	△ 0.7	6,844	△ 5.0	383	△ 9.5	29.9	1,843	△ 1.6	6,645	△ 2.1
20	6,504	27.7	23,032	16.5	7,940	△ 27.4	21,937	△ 29.3	1,480	△ 3.7	1.22	0.95	1,991	30.9	7,784	13.7	377	△ 1.6	30.6	2,522	36.8	7,636	14.9
21	7,001	7.6	32,132	39.5	4,912	△ 38.1	12,006	△ 45.3	1,506	1.8	0.70	0.37	2,397	20.4	12,793	64.3	433	14.9	34.2	2,632	4.4	13,339	74.7
平成21年8月	6,407	34.0	33,580	70.8	4,167	△ 41.1	10,782	△ 56.0	1,401	6.2	0.65	0.32	2,088	48.5	13,493	97.8	391	13.3	32.6	2,288	38.1	15,156	118.5
9月	6,491	8.0	32,494	54.4	5,553	△ 50.2	12,051	△ 55.4	1,560	△ 4.4	0.86	0.37	2,090	19.6	13,242	89.0	475	12.0	32.2	1,840	△ 15.7	14,011	101.2
10月	6,990	16.3	31,833	51.2	5,585	△ 50.0	13,102	△ 51.5	1,712	5.0	0.80	0.41	2,481	41.9	13,125	87.3	504	18.9	35.5	2,704	23.9	12,632	81.4
11月	5,991	15.2	30,236	44.0	4,622	△ 40.6	12,845	△ 50.4	1,509	9.3	0.77	0.42	2,003	30.8	12,542	80.1	466	35.5	33.4	1,816	1.7	11,951	76.3
12月	5,658	△ 15.3	28,498	26.9	4,868	△ 15.6	12,096	△ 36.8	1,440	10.1	0.86	0.42	2,107	2.1	12,049	60.0	445	26.8	37.2	1,634	△ 13.4	11,338	57.6
平成22年1月	7,186	△ 28.1	28,335	6.4	5,357	△ 15.3	12,719	△ 26.4	1,332	2.6	0.75	0.45	2,405	△ 23.9	11,787	32.6	376	14.3	33.5	2,200	△ 44.8	10,485	34.8
2月	6,469	△ 35.3	28,614	7.4	5,084	△ 19.6	12,988	△ 24.8	1,539	18.6	0.79	0.45	2,033	△ 35.7	11,638	30.9	443	34.7	31.4	1,701	△ 57.3	10,099	29.8
3月	8,033	△ 14.9	30,358	△ 10.3	6,049	21.9	13,996	△ 2.8	1,967	22.8	0.75	0.46	2,667	△ 13.8	12,016	4.5	594	40.8	33.2	2,102	△ 52.1	9,859	△ 22.2
4月	8,186	△ 16.8	31,116	△ 14.2	5,636	30.6	13,679	16.1	1,712	24.5	0.69	0.44	3,006	△ 22.3	12,366	△ 6.5	474	22.2	36.7	3,309	△ 43.1	9,348	△ 38.4
5月	6,302	△ 11.3	29,810	△ 16.5	5,594	44.5	13,852	34.0	1,583	24.1	0.89	0.46	2,047	△ 17.2	11,735	△ 12.3	454	40.6	32.5	2,388	△ 44.2	8,525	△ 46.7
6月	6,613	△ 6.3	28,595	△ 18.6	6,366	32.7	14,781	40.1	1,747	15.7	0.96	0.52	2,134	△ 5.7	11,137	△ 17.2	538	40.5	32.3	2,034	△ 24.0	9,266	△ 46.0
7月	6,154	△ 9.4	27,359	△ 20.8	6,136	31.5	14,940	38.0	1,732	19.3	1.00	0.55	2,000	△ 12.3	10,515	△ 22.5	507	24.9	32.5	1,877	△ 25.5	8,989	△ 44.5
8月	<b>6,059</b>	<b>△ 5.4</b>	<b>26,620</b>	<b>△ 20.7</b>	<b>5,918</b>	<b>42.0</b>	<b>15,470</b>	<b>43.5</b>	<b>1,618</b>	<b>15.5</b>	<b>0.98</b>	<b>0.58</b>	<b>1,881</b>	<b>△ 9.9</b>	<b>10,103</b>	<b>△ 25.1</b>	<b>451</b>	<b>15.3</b>	<b>31.0</b>	<b>1,810</b>	<b>△ 20.9</b>	<b>9,123</b>	<b>△ 39.8</b>
平成22年度	7,285	△ 2.1	29,547	△ 15.7	5,944	36.2	14,270	31.4	1,726	23.0	0.82	0.48	2,537	△ 2.2	11,596	△ 13.6	498	31.7	34.8	2,632	△ 25.1	9,238	△ 42.0

(注)年度数値は月平均である

時系列でみた主要指標Ⅱ（学卒を除きパートを含む）

項目 年度・月別	一般職業紹介状況												求人倍率							
	1 新規求職		2 月間有効求職		3 新規求人		4 月間有効求人		5 紹介件数		6 就職件数		原数値				季節調整値			
	前年 同月比	前年 同月比	前年 同月比	前年 同月比	前年 同月比	前年 同月比	前年 同月比	前年 同月比	前年 同月比	前年 同月比	本県		全国		本県		全国			
											新規	有効	新規	有効	新規	有効	新規	有効		
平成16年度	8,043	△ 8.6	31,217	△ 8.1	15,084	6.3	40,910	12.1	9,189	△ 4.5	2,580	△ 2.6	1.88	1.31	1.35	0.86	/			
17	7,997	△ 0.6	30,032	△ 3.8	16,036	6.3	43,968	7.5	9,848	7.2	2,662	3.2	2.01	1.46	1.49	0.98				
18	7,425	△ 7.2	28,274	△ 5.9	14,681	△ 8.4	39,732	△ 9.6	9,450	△ 4.0	2,627	△ 1.3	1.98	1.41	1.56	1.06				
19	6,994	△ 5.8	26,598	△ 5.9	15,823	7.8	44,489	12.0	9,220	△ 2.4	2,345	△ 10.7	2.26	1.67	1.47	1.02				
20	8,786	25.6	30,930	16.3	13,262	△ 16.2	36,447	△ 18.1	12,361	34.1	2,363	0.8	1.51	1.18	1.08	0.77				
21	9,605	9.3	42,302	36.8	9,103	△ 31.4	21,672	△ 40.5	17,936	45.1	2,578	9.1	0.95	0.51	0.79	0.45				
平成21年8月	8,785	33.8	43,851	63.3	7,537	△ 49.6	18,806	△ 52.4	17,005	91.2	2,289	14.5	0.86	0.43	0.86	0.42	0.79	0.44	0.75	0.42
9月	9,102	10.4	42,822	48.0	9,528	△ 40.3	20,634	△ 54.5	18,868	49.7	2,740	5.4	1.05	0.48	0.87	0.45	0.89	0.46	0.77	0.43
10月	9,489	15.1	42,152	45.7	12,097	△ 24.2	24,707	△ 45.5	18,540	47.1	2,946	13.3	1.27	0.59	0.87	0.47	1.08	0.52	0.78	0.43
11月	8,113	18.0	39,935	40.1	8,549	△ 35.7	23,237	△ 44.6	15,608	50.5	2,495	17.9	1.05	0.58	0.90	0.47	0.87	0.50	0.78	0.43
12月	7,544	△ 10.4	37,484	26.8	8,666	△ 11.1	22,293	△ 29.2	13,559	15.5	2,427	18.5	1.15	0.59	0.87	0.47	1.05	0.52	0.81	0.43
平成22年1月	9,801	△ 23.0	37,441	9.1	9,666	△ 35.0	22,706	△ 32.5	17,111	14.1	2,330	7.8	0.99	0.61	0.79	0.48	1.08	0.53	0.85	0.46
2月	9,008	△ 23.2	37,979	△ 2.5	9,348	△ 6.5	23,606	△ 22.8	17,613	4.1	2,521	4.3	1.04	0.62	0.85	0.50	1.02	0.58	0.84	0.47
3月	11,229	△ 10.2	40,774	△ 6.7	10,807	16.6	24,876	△ 15.0	22,471	17.3	3,316	20.4	0.96	0.61	0.77	0.50	1.17	0.59	0.84	0.49
4月	11,975	△ 11.5	42,614	△ 9.9	9,738	0.1	24,222	1.4	20,513	11.7	3,096	25.7	0.81	0.57	0.64	0.45	1.04	0.65	0.88	0.48
5月	9,236	△ 5.2	41,410	△ 11.3	9,735	46.8	24,382	34.8	17,351	3.7	2,799	23.0	1.05	0.59	0.78	0.44	1.35	0.77	0.83	0.50
6月	9,347	△ 4.5	39,962	△ 13.4	10,726	24.9	24,986	34.5	18,433	△ 7.1	3,029	14.3	1.15	0.63	0.88	0.47	1.11	0.78	0.88	0.52
7月	8,455	△ 7.5	37,832	△ 16.1	10,277	27.0	24,856	33.3	16,413	△ 15.8	2,907	17.2	1.22	0.66	0.97	0.50	1.12	0.75	0.87	0.53
<b>8月</b>	<b>8,565</b>	<b>△ 2.5</b>	<b>36,690</b>	<b>△ 16.3</b>	<b>10,056</b>	<b>33.4</b>	<b>25,523</b>	<b>35.7</b>	<b>15,737</b>	<b>△ 7.5</b>	<b>2,657</b>	<b>16.1</b>	<b>1.17</b>	<b>0.70</b>	<b>0.98</b>	<b>0.53</b>	<b>1.04</b>	<b>0.70</b>	<b>0.88</b>	<b>0.54</b>
平成22年度	9,516	△ 6.7	39,702	△ 13.3	10,106	24.5	24,794	26.5	17,689	△ 3.3	2,898	19.2	1.06	0.62	/	/	/	/	/	/

(注)年度数値は月平均である

一般職業紹介状況(学卒・パートを除く)

項目	A 新規求職 申込件数	B 月間有効 求職者数	C 紹介件数	D 就職件数	E 4のうち管外就職		F 4のうち 保 受給者の 就職件数	G 新 規 求 人 数	H 月間有効 求 人 数	I 充 足 数	J Iのうち他県 からの 充足数	比 率			
	1 全 数	2 全 数	3 全 数	4 全 数	5 県内	6 県外						新規求職 対前年同月 増減率	新規求人 対前年同月 増減率	新規求 人倍率 (G/1)	有効求 人倍率 (H/2)
前年同月	6,407	33,580	12,377	1,401	528	146	486	4,167	10,782	1,381	141	34.0	△ 41.1	0.65	0.32
前 月	6,154	27,359	11,858	1,732	678	218	470	6,136	14,940	1,712	211	△ 9.4	31.5	1.00	0.55
<b>8月</b>	<b>6,059</b>	<b>26,620</b>	<b>11,444</b>	<b>1,618</b>	<b>589</b>	<b>201</b>	<b>404</b>	<b>5,918</b>	<b>15,470</b>	<b>1,575</b>	<b>175</b>	<b>△ 5.4</b>	<b>42.0</b>	<b>0.98</b>	<b>0.58</b>
前 橋	1,089	4,609	2,371	308	114	21	69	1,133	3,578	312	22	△ 6.0	18.8	1.04	0.78
高 崎	916	3,919	1,897	218	66	13	54	1,290	3,081	274	21	6.6	73.2	1.41	0.79
(安 中)	112	580	188	48	18	1	6	60	175	33	0	△ 2.6	△ 7.7	0.54	0.30
桐 生	479	2,130	1,007	166	60	12	43	350	987	147	17	10.1	△ 3.6	0.73	0.46
伊勢崎	832	3,735	1,394	170	89	27	57	610	1,587	176	9	11.5	56.8	0.73	0.42
太 田	882	4,087	1,753	186	72	41	50	1,047	2,480	186	49	△ 34.5	71.1	1.19	0.61
館 林	521	2,483	862	137	23	53	31	467	1,079	122	37	△ 12.6	58.3	0.90	0.43
沼 田	248	946	382	90	22	6	22	196	490	74	2	25.3	16.7	0.79	0.52
富 岡	189	783	322	73	30	3	19	178	385	67	0	△ 10.0	131.2	0.94	0.49
藤 岡	288	1,328	472	75	40	14	18	185	577	60	8	2.5	20.1	0.64	0.43
渋 川	370	1,466	627	102	51	5	24	206	540	73	2	8.2	37.3	0.56	0.37
(中之条)	133	554	169	45	4	5	11	196	511	51	8	10.8	0.5	1.47	0.92
年度累計	33,314	143,500	62,635	8,392	3,187	1,002	2,163	29,650	72,722	8,316	1,006	△ 10.4	35.9	0.89	0.51



一般職業紹介状況(学卒を除きパートを含む)

項目 安定所別	A 新規求職 申込件数	B 月間有効 求職者数	C 紹介件数	D 就職件数	E 4のうち 保受給者の 就職件数	F 新規 求人数	G 月間有効 求人数	H 充足数	比 率			
	1 全 数	2 全 数	3 全 数	4 全 数					新規求職 対前年同月 増減率	新規求人 対前年同月 増減率	新規求 人倍率 (F/1)	有効求 人倍率 (G/2)
前年同月	8,785	43,851	17,005	2,289	670	7,537	18,806	2,264	33.8	△ 49.6	0.86	0.43
前 月	8,455	37,832	16,413	2,907	653	10,277	24,856	2,876	△ 7.5	27.0	1.22	0.66
<b>8月</b>	<b>8,565</b>	<b>36,690</b>	<b>15,737</b>	<b>2,657</b>	<b>562</b>	<b>10,056</b>	<b>25,523</b>	<b>2,600</b>	<b>△ 2.5</b>	<b>33.4</b>	<b>1.17</b>	<b>0.70</b>
前 橋	1,589	6,520	3,168	504	90	1,780	5,072	507	△ 1.2	9.1	1.12	0.78
高 崎	1,265	5,371	2,643	352	81	2,589	5,922	436	6.4	72.4	2.05	1.10
(安 中)	165	841	287	83	12	126	348	61	△ 14.5	△ 18.2	0.76	0.41
桐 生	684	2,916	1,386	256	52	546	1,759	215	12.7	0.0	0.80	0.60
伊勢崎	1,114	4,970	1,824	287	75	1,021	2,612	306	11.1	40.2	0.92	0.53
太 田	1,194	5,506	2,361	295	70	1,396	3,499	284	△ 30.8	53.1	1.17	0.64
館 林	695	3,221	1,192	215	41	846	1,933	212	△ 9.3	59.0	1.22	0.60
沼 田	395	1,496	649	185	36	441	1,085	171	38.1	0.2	1.12	0.73
富 岡	317	1,199	491	121	22	310	678	109	△ 3.9	79.2	0.98	0.57
藤 岡	417	1,828	670	125	32	304	869	103	7.2	19.2	0.73	0.48
渋 川	560	2,102	835	163	36	386	932	125	7.1	25.3	0.69	0.44
(中之条)	170	720	231	71	15	311	814	71	3.0	△ 12.6	1.83	1.13
年度累計	47,578	198,508	88,447	14,488	3,048	50,532	123,969	14,429	△ 6.7	24.5	1.06	0.62

中高年齢者等の職業紹介等状況(パートを除く)

安定所別 項目	新規求職 申込件数		月間有効 求職者数	紹介件数	就職件数		5 新規 求人数	6 月間有効 求人数	比 率				
	1 全 数	Iのうち保	2 全 数	3 全 数	4 全 数	4のうち保			新規求職者 中に占める 中高年の割合	新規求職 対前年同月 増減率	新規求人 対前年同月 増減率	新規求人 倍率 (5/1)	有効求人 倍率 (6/2)
前年同月	2,088	904	13,493	3,781	391	153	1,777	4,580	(23.8) 32.6	48.5	△ 38.8	0.85	0.34
前 月	2,000	649	10,515	3,643	507	157	2,531	6,248	(23.7) 32.5	△ 12.3	27.4	1.27	0.59
<b>8月</b>	<b>1,881</b>	<b>558</b>	<b>10,103</b>	<b>3,415</b>	<b>451</b>	<b>123</b>	<b>2,477</b>	<b>6,461</b>	(22.0) 31.0	<b>△ 9.9</b>	<b>39.4</b>	<b>1.32</b>	<b>0.64</b>
前 橋	334	67	1,645	642	90	25	495	1,586	(21.0) 30.7	△ 7.0	18.4	1.48	0.96
高 崎	277	92	1,433	517	57	15	531	1,272	(21.9) 30.2	27.6	76.4	1.92	0.89
(安 中)	31	10	238	54	13	4	17	53	(18.8) 27.7	△ 8.8	△ 19.0	0.55	0.22
桐 生	157	52	852	337	46	15	148	411	(23.0) 32.8	40.2	△ 6.9	0.94	0.48
伊勢崎	228	72	1,381	444	50	16	267	707	(20.5) 27.4	△ 9.5	56.1	1.17	0.51
太 田	276	112	1,548	538	58	13	420	983	(23.1) 31.3	△ 48.3	60.9	1.52	0.64
館 林	170	58	1,040	288	34	10	198	464	(24.5) 32.6	△ 15.8	62.3	1.16	0.45
沼 田	72	9	357	114	24	4	74	181	(18.2) 29.0	16.1	17.5	1.03	0.51
富 岡	65	17	288	102	17	5	65	146	(20.5) 34.4	△ 5.8	160.0	1.00	0.51
藤 岡	94	37	488	114	16	6	54	179	(22.5) 32.6	13.3	△ 10.0	0.57	0.37
渋 川	126	19	556	186	23	4	78	215	(22.5) 34.1	6.8	36.8	0.62	0.39
(中之条)	51	13	277	79	23	6	84	218	(30.0) 38.3	10.9	△ 1.2	1.65	0.79
年度累計	11,068	3,764	55,856	19,577	2,424	741	12,460	30,567	(23.3) 33.2	△ 14.7	34.1	1.13	0.55

(注) ( )内は、パートを含めた新規求職者中に占める中高年の割合である。求人数及び求人倍率は、「求人均等配分方式」による数値である。

高年齢者(55歳以上)の職業紹介状況(パートを除く)

安定所別 項目	新規求職 申込件数		月間有効 求職者数	紹介件数	就職件数		5 新 規 求 人 数	6 月間有効 求 人 数	比 率				
	1		2	3	4		求 人 数	求 人 数	新規求職者 中に占める 高齢者の割合	新 規 求 職 対前年同月 増 減 率	新 規 求 人 対前年同月 増 減 率	新 規 求 人 倍 率 (5/1)	有 効 求 人 倍 率 (6/2)
	全 数	Iのうち保	全 数	全 数	全 数	4のうち保							
前年同月	968	450	6,848	1,260	155	51	1,059	2,720	(11.0) 15.1	36.1	△ 38.7	1.09	0.40
前 月	965	348	5,659	1,273	222	73	1,495	3,702	(11.4) 15.7	△ 11.8	26.6	1.55	0.65
<b>8月</b>	<b>908</b>	<b>317</b>	<b>5,390</b>	<b>1,169</b>	<b>196</b>	<b>52</b>	<b>1,472</b>	<b>3,829</b>	(10.6) 15.0	<b>△ 6.2</b>	<b>39.0</b>	<b>1.62</b>	<b>0.71</b>
前 橋	148	37	857	228	44	9	297	945	(9.3) 13.6	△ 8.1	18.8	2.01	1.10
高 崎	147	59	784	151	21	6	314	750	(11.6) 16.0	26.7	76.4	2.14	0.96
(安 中)	16	6	145	21	5	2	9	31	(9.7) 14.3	△ 15.8	△ 25.0	0.56	0.21
桐 生	78	28	469	107	20	6	88	247	(11.4) 16.3	77.3	△ 7.4	1.13	0.53
伊勢崎	89	32	645	134	20	8	159	424	(8.0) 10.7	△ 11.9	55.9	1.79	0.66
太 田	131	62	822	203	20	6	246	569	(11.0) 14.9	△ 48.2	57.7	1.88	0.69
館 林	91	33	567	106	14	6	118	276	(13.1) 17.5	△ 1.1	63.9	1.30	0.49
沼 田	32	3	201	36	17	2	43	105	(8.1) 12.9	18.5	16.2	1.34	0.52
富 岡	33	14	152	43	6	3	39	87	(10.4) 17.5	6.5	160.0	1.18	0.57
藤 岡	48	22	269	32	8	2	30	107	(11.5) 16.7	11.6	△ 11.8	0.63	0.40
渋 川	64	11	306	74	14	2	46	126	(11.4) 17.3	12.3	39.4	0.72	0.41
(中之条)	31	10	173	34	7	0	50	129	(18.2) 23.3	29.2	△ 2.0	1.61	0.75
年度累計	5,732	2,236	30,136	7,104	1,042	298	7,400	18,141	(12.0) 17.2	△ 14.5	39.2	1.29	0.60

(注) ( )内は、パートを含めた新規求職者中に占める高齢者の割合である。求人数及び求人倍率は、「求人均等配分方式」による数値である。

パートタイム職業紹介状況

安定所別	項目	新規求職 申込件数	月間有効 求職者数	紹介件数	就職件数	新規 求人数	月間有効 求人数
	前年同月	2,378	10,271	4,628	888	3,370	8,024
	前月	2,301	10,473	4,555	1,175	4,141	9,916
	<b>8月</b>	<b>2,506</b>	<b>10,070</b>	<b>4,293</b>	<b>1,039</b>	<b>4,138</b>	<b>10,053</b>
	前橋	500	1,911	797	196	647	1,494
	高崎	349	1,452	746	134	1,299	2,841
	(安中)	53	261	99	35	66	173
	桐生	205	786	379	90	196	772
	伊勢崎	282	1,235	430	117	411	1,025
	太田	312	1,419	608	109	349	1,019
	館林	174	738	330	78	379	854
	沼田	147	550	267	95	245	595
	富岡	128	416	169	48	132	293
	藤岡	129	500	198	50	119	292
	渋川	190	636	208	61	180	392
	(中之条)	37	166	62	26	115	303
	年度累計	14,264	55,008	25,812	6,096	20,882	51,247

(注)太田は太田パートサテライトを、館林は館林パートサテライトをそれぞれ含む。

## 障害者職業紹介状況

項目 安定所別	新規求職申込件数				紹介件数				就職件数				新規登録者数				期末現在登録者数 (月末)			
	身体	知的	精神	その他	身体	知的	精神	その他	身体	知的	精神	その他	身体	知的	精神	その他	身体	知的	精神	その他
前年同月	64	24	33	1	153	19	70	4	34	9	8	0	34	15	24	1	5,193	2,778	961	23
前月	67	28	43	4	171	54	96	7	27	15	17	2	39	8	24	4	5,387	2,897	1,157	47
8月	<b>68</b>	<b>59</b>	<b>33</b>	<b>1</b>	<b>170</b>	<b>21</b>	<b>98</b>	<b>1</b>	<b>35</b>	<b>11</b>	<b>12</b>	<b>1</b>	<b>38</b>	<b>52</b>	<b>20</b>	<b>0</b>	<b>5,424</b>	<b>2,951</b>	<b>1,177</b>	<b>47</b>
前橋	12	7	8	1	37	5	20	0	4	1	3	0	5	6	3	0	652	297	189	9
高崎	14	35	4	0	36	1	18	0	7	1	0	0	6	33	3	0	907	528	194	3
(安中)	3	0	0	0	1	1	7	0	2	1	0	0	2	0	0	0	176	56	37	0
桐生	8	1	7	0	16	4	9	0	4	3	2	1	5	0	3	0	620	413	85	7
伊勢崎	8	4	2	0	20	2	4	1	8	1	2	0	4	2	1	0	618	288	158	12
太田	6	0	2	0	27	3	21	0	3	2	3	0	4	0	2	0	584	321	96	0
館林	3	2	1	0	2	1	4	0	1	1	0	0	3	2	1	0	519	262	83	11
沼田	4	0	1	0	8	0	4	0	1	0	1	0	4	0	1	0	229	105	45	1
富岡	6	0	3	0	3	0	5	0	1	0	0	0	3	0	2	0	239	89	67	0
藤岡	1	1	4	0	13	2	5	0	2	0	0	0	0	0	3	0	258	178	77	1
渋川	3	9	0	0	7	2	0	0	1	1	1	0	2	9	0	0	445	312	124	2
(中之条)	0	0	1	0	0	0	1	0	1	0	0	0	0	0	1	0	177	102	22	1
年度累計	334	152	211	17	902	190	585	21	173	65	72	7	157	84	123	15				

産業別・規模別一般新規求人状況(学卒を除きパートを含む)

前月	前年同月	当月	対前月比	対前年同月比	構成比	産業別	計	前橋	高崎	(安中)	桐生	伊勢崎	太田	館林	沼田	富岡	藤岡	渋川	(中之条)	
140	120	145	3.6	20.8	1.4	A. B農、林、漁業	145	20	0	7	2	1	10	3	71	2	1	2	2	26
2	2	0	△ 100.0	△ 100.0	0.0	C 鉱業、採石業、砂利採取業	0	0	0	0	0	0	0	0	0	0	0	0	0	0
576	627	576	0.0	△ 8.1	5.7	D 建設業	576	127	93	12	5	55	120	42	32	24	34	16	16	
1,756	965	1,759	0.2	82.3	17.5	E 製造業	1,759	154	248	34	90	258	354	304	59	116	50	68	24	
334	193	390	16.8	102.1	3.9	09 食料品製造業	390	40	74	3	3	84	9	128	3	15	4	26	1	
18	16	10	△ 44.4	△ 37.5	0.1	10 飲料・たばこ・飼料製造業	10	0	3	4	0	0	2	0	0	0	0	1	0	
33	29	49	48.5	69.0	0.5	11 繊維工業	49	2	3	0	13	9	4	14	0	0	0	2	2	
26	25	23	△ 11.5	△ 8.0	0.2	12 木材・木製品製造業(家具を除く)	23	3	0	0	0	0	1	5	2	0	1	0	11	
35	13	27	△ 22.9	107.7	0.3	13 家具・装備品製造業	27	4	1	0	4	7	2	0	9	0	0	0	0	
16	16	16	0.0	0.0	0.2	14 パルプ・紙・紙加工品製造業	16	5	7	0	0	0	0	3	0	0	1	0	0	
29	23	8	△ 72.4	△ 65.2	0.1	15 印刷・同関連業	8	3	3	0	0	1	1	0	0	0	0	0	0	
26	32	48	84.6	50.0	0.5	16 化学工業	48	1	1	0	0	2	0	28	0	0	5	11	0	
5	0	0	△ 100.0	#DIV/0!	0.0	17 石油製品・石炭製品製造業	0	0	0	0	0	0	0	0	0	0	0	0	0	
135	76	148	9.6	94.7	1.5	18 プラスチック製品製造業(別掲を除く)	148	1	10	3	7	22	34	13	27	16	2	11	2	
17	6	15	△ 11.8	150.0	0.1	19 ゴム製品製造業	15	0	8	0	0	1	2	4	0	0	0	0	0	
20	7	30	50.0	328.6	0.3	20 窯業・土石製品製造業	30	7	1	2	0	0	1	1	3	8	5	2	0	
25	18	26	4.0	44.4	0.3	22 鉄鋼業	26	3	4	1	1	0	7	5	0	2	1	2	0	
18	24	25	38.9	4.2	0.2	23 非鉄金属製造業	25	7	1	4	2	5	0	2	0	4	0	0	0	
151	86	133	△ 11.9	54.7	1.3	24 金属製品製造業	133	8	19	0	6	17	31	33	0	11	5	3	0	
122	38	69	△ 43.4	81.6	0.7	25 はん用機械器具製造業	69	0	16	2	10	9	16	11	0	1	4	0	0	
127	22	158	24.4	618.2	1.6	26 生産用機械器具製造業	158	2	12	0	0	9	131	3	0	1	0	0	0	
48	13	36	△ 25.0	176.9	0.4	27 業務用機械器具製造業	36	2	6	0	7	7	1	7	1	5	0	0	0	
55	53	54	△ 1.8	1.9	0.5	28 電子部品・デバイス・電子回路製造業	54	0	12	3	1	17	10	6	0	4	0	0	1	
130	92	126	△ 3.1	37.0	1.3	29 電気機械器具製造業	126	4	18	9	14	11	26	20	1	5	3	8	7	
23	7	20	△ 13.0	185.7	0.2	30 情報通信機械器具製造業	20	1	6	1	0	2	3	2	0	3	0	2	0	
343	148	301	△ 12.2	103.4	3.0	31 輸送用機械器具製造業	301	60	32	2	22	51	61	19	7	36	11	0	0	
20	28	47	135.0	67.9	0.5	20.32 その他の製造業	47	1	11	0	0	4	12	0	6	5	8	0	0	
11	3	4	△ 63.6	33.3	0.0	F 電気・ガス・熱供給・水道業	4	2	2	0	0	0	0	0	0	0	0	0	0	
90	120	68	△ 24.4	△ 43.3	0.7	G 情報通信業	68	16	24	0	0	6	14	0	0	0	0	2	6	
427	353	465	8.9	31.7	4.6	H 運輸業、郵便業	465	103	47	6	14	79	105	53	10	6	23	15	4	
1,761	1,397	1,980	12.4	41.7	19.7	I 卸売業、小売業	1,980	352	1,122	0	31	52	86	98	60	22	87	51	19	
95	95	95	0.0	0.0	0.9	J 金融業、保険業	95	44	13	0	6	0	12	6	2	0	0	12	0	
306	156	119	△ 61.1	△ 23.7	1.2	K 不動産業、物品賃貸業	119	16	22	0	60	1	14	3	0	0	0	1	2	
245	127	215	△ 12.2	69.3	2.1	L 学術研究、専門・技術サービス業	215	54	74	0	4	21	15	37	1	1	0	7	1	
480	479	407	△ 15.2	△ 15.0	4.0	M 宿泊業、飲食サービス業	407	56	37	3	22	13	52	11	72	3	1	69	68	
451	265	293	△ 35.0	10.6	2.9	N 生活関連サービス業、娯楽業	293	21	74	8	11	33	46	13	23	14	4	28	18	
109	84	153	40.4	82.1	1.5	O 教育、学習支援業	153	21	22	0	5	59	12	10	8	3	11	2	0	
1,840	1,270	1,709	△ 7.1	34.6	17.0	P 医療、福祉	1,709	227	285	35	214	242	173	108	76	97	75	84	93	
56	45	35	△ 37.5	△ 22.2	0.3	Q 複合サービス事業	35	6	5	0	3	3	1	0	6	2	4	1	4	
1,805	1,058	1,704	△ 5.6	61.1	16.9	R サービス業(他に分類されないもの)	1,704	507	513	18	40	126	271	140	14	13	13	21	28	
127	371	329	159.1	△ 11.3	3.3	S. T 公務、その他	329	54	8	3	39	72	111	18	7	7	1	7	2	
10,277	7,537	10,056	△ 2.2	33.4	100.0	合計	10,056	1,780	2,589	126	546	1,021	1,396	846	441	310	304	386	311	
5,853	4,053	5,345	△ 8.7	31.9	53.2	29人以下	5,345	1,109	1,357	87	280	575	659	413	280	140	146	176	123	
2,829	2,081	2,948	4.2	41.7	29.3	30～99人	2,948	415	824	10	155	252	526	266	79	122	69	105	125	
1,031	927	1,191	15.5	28.5	11.8	100～299人	1,191	210	329	27	71	67	85	142	74	20	39	74	53	
275	182	219	△ 20.4	20.3	2.2	300～499人	219	22	43	2	8	45	9	22	2	16	9	31	10	
133	147	124	△ 6.8	△ 15.6	1.2	500～999人	124	18	30	0	32	19	4	3	6	12	0	0	0	
156	147	229	46.8	55.8	2.3	1,000人～	229	6	6	0	0	63	113	0	0	0	41	0	0	

(注)新産業分類(平成19年11月改訂「日本標準産業分類」)に基づく区分により掲載している。

産業別・規模別一般充足状況(学卒を除きパート含む)

前月	前年同月	当月	対前月比	対前年同月比	構成比	産業別	計	前橋	高崎	(安中)	桐生	伊勢崎	太田	館林	沼田	富岡	藤岡	渋川	(中之条)
93	45	50	△ 46	11.1	1.9	A. B農、林、漁業	50	5	1	2	0	0	6	0	18	4	0	4	10
1	1	0	△ 100	△ 100.0	0.0	C 鉱業、採石業、砂利採取業	0	0	0	0	0	0	0	0	0	0	0	0	0
188	146	184	△ 2	26.0	7.1	D 建設業	184	53	13	5	10	10	23	13	20	6	11	17	3
725	476	701	△ 3	47.3	27.0	E 製造業	701	61	81	20	64	100	109	98	26	57	37	27	21
100	89	114	14	28.1	4.4	09 食料品製造業	114	23	22	1	4	28	3	9	5	8	5	3	3
4	2	6	50	200.0	0.2	10 飲料・たばこ・飼料製造業	6	0	2	0	0	1	0	0	0	0	0	1	0
18	12	22	22	83.3	0.8	11 繊維工業	22	0	2	0	10	2	1	6	0	1	0	0	0
11	9	12	9	33.3	0.5	12 木材・木製品製造業(家具を除く)	12	6	0	0	0	0	3	1	1	0	0	0	1
17	24	21	24	△ 12.5	0.8	13 家具・装備品製造業	21	2	0	0	2	3	0	1	13	0	0	0	0
13	7	10	△ 23	42.9	0.4	14 パルプ・紙・紙加工品製造業	10	2	0	0	2	1	1	4	0	0	0	0	0
11	10	13	18	30.0	0.5	15 印刷・同関連業	13	3	3	0	0	1	0	3	0	0	0	3	0
10	19	13	30	△ 31.6	0.5	16 化学工業	13	0	0	0	0	1	1	7	0	0	1	3	0
1	0	0	△ 100	#DIV/0!	0.0	17 石油製品・石炭製品製造業	0	0	0	0	0	0	0	0	0	0	0	0	0
69	57	64	△ 7	12.3	2.5	18 プラスチック製品製造業(別掲を除く)	64	0	1	3	5	4	23	10	0	9	4	4	1
14	3	3	△ 79	0.0	0.1	19 ゴム製品製造業	3	0	1	0	0	1	0	1	0	0	0	0	0
10	8	13	30	62.5	0.5	20 窯業・土石製品製造業	13	2	0	1	0	0	1	0	3	2	1	3	0
14	5	14	0	180.0	0.5	22 鉄鋼業	14	2	2	1	3	0	0	3	0	1	0	2	0
13	9	11	△ 15	22.2	0.4	23 非鉄金属製造業	11	0	3	1	3	2	0	2	0	0	0	0	0
73	43	78	7	81.4	3.0	24 金属製品製造業	78	5	12	0	6	9	16	11	0	5	12	2	0
44	16	38	△ 14	137.5	1.5	25 はん用機械器具製造業	38	2	7	1	10	6	6	4	0	0	1	0	1
17	11	16	△ 6	45.5	0.6	26 生産用機械器具製造業	16	0	5	0	0	2	5	0	0	2	2	0	0
25	4	18	△ 28	350.0	0.7	27 業務用機械器具製造業	18	1	1	0	3	1	1	4	1	1	2	3	0
29	10	23	△ 21	130.0	0.9	28 電子部品・デバイス・電子回路製造業	23	0	1	4	0	9	2	2	0	0	0	2	3
69	42	65	△ 6	54.8	2.5	29 電気機械器具製造業	65	0	9	4	12	5	19	10	0	3	1	1	1
11	2	16	46	700.0	0.6	30 情報通信機械器具製造業	16	0	0	0	0	3	4	4	0	5	0	0	0
131	86	117	△ 11	36.0	4.5	31 輸送用機械器具製造業	117	13	6	1	4	20	20	16	2	20	4	0	11
21	8	14	△ 33	75.0	0.5	20.32 その他の製造業	14	0	4	1	0	2	2	0	1	0	4	0	0
3	1	2	△ 33	100.0	0.1	F 電気・ガス・熱供給・水道業	2	1	0	0	0	0	1	0	0	0	0	0	0
19	27	9	△ 53	△ 66.7	0.3	G 情報通信業	9	1	3	1	2	0	0	1	0	0	0	0	1
145	146	156	8	6.8	6.0	H 運輸業、郵便業	156	32	23	8	12	26	12	13	5	7	11	5	2
364	301	331	△ 9	10.0	12.7	I 卸売業、小売業	331	68	82	0	16	38	33	22	40	7	11	12	2
14	19	7	△ 50	△ 63.2	0.3	J 金融業、保険業	7	3	0	0	0	1	1	0	0	0	0	2	0
49	46	37	△ 25	△ 19.6	1.4	K 不動産業、物品賃貸業	37	4	13	0	12	2	3	0	1	0	0	1	1
58	43	65	12	51.2	2.5	L 学術研究、専門・技術サービス業	65	23	19	0	4	8	7	3	1	0	0	0	0
137	102	85	△ 38	△ 16.7	3.3	M 宿泊業、飲食サービス業	85	16	11	4	1	6	8	1	12	1	1	13	11
83	87	51	△ 39	△ 41.4	2.0	N 生活関連サービス業、娯楽業	51	11	11	2	1	4	6	1	5	0	5	3	2
47	27	27	△ 43	0.0	1.0	O 教育、学習支援業	27	2	5	0	0	8	2	3	4	0	1	2	0
449	367	492	10	34.1	18.9	P 医療、福祉	492	111	92	13	60	67	41	20	15	18	19	29	7
34	38	28	△ 18	△ 26.3	1.1	Q 複合サービス事業	28	10	8	0	0	1	0	0	6	1	0	0	2
372	281	294	△ 21	4.6	11.3	R サービス業(他に分類されないもの)	294	83	70	3	26	26	26	29	12	3	6	8	2
95	111	81	△ 15	△ 27.0	3.1	S. T 公務、その他	81	23	4	3	7	9	6	8	6	5	1	2	7
2,876	2,264	2,600	△ 9.6	14.8	100.0	合計	2,600	507	436	61	215	306	284	212	171	109	103	125	71
1,560	1,236	1,408	△ 9.7	13.9	54.2	29人以下	1,408	289	200	39	103	172	141	117	117	70	50	62	48
882	679	811	△ 8.0	19.4	31.2	30～99人	811	149	150	13	77	91	106	50	36	33	44	44	18
293	267	273	△ 6.8	2.2	10.5	100～299人	273	51	59	9	17	29	26	37	18	1	7	15	4
61	52	52	△ 14.8	0.0	2.0	300～499人	52	11	5	0	10	7	4	5	0	3	2	4	1
51	24	48	△ 5.9	100.0	1.8	500～999人	48	2	22	0	7	7	5	3	0	2	0	0	0
29	6	8	△ 72.4	33.3	0.3	1,000人～	8	5	0	0	1	0	2	0	0	0	0	0	0

(注)新産業分類(平成19年11月改訂「日本標準産業分類」)に基づく区分により掲載している。

## 新規学卒者の職業紹介状況(23年3月卒)

項 目	安定所別 前年同月 末 現 在	22年3月		22年7月		前橋	高崎	(安中)	桐生	伊勢崎	太田	館林	沼田	富岡	藤岡	渋川	(中之条)	前年実績
		末 現 在	末 現 在	末 現 在	末 現 在													
中 学	1 求人数	2	16	0	0	0	0	0	0	0	0	0	0	0	0	0	0	16
	2 求職者数	45	66	63	4	2	0	26	13	7	8	1	0	0	2	0	0	66
	3 就職者数	0	21	0	0	0	0	0	0	0	0	0	0	0	0	0	0	21
	4 求人倍率 (1/2)	0.04	0.24	0.00	0.00	0.00	#DIV/0!	0.00	0.00	0.00	0.00	0.00	#DIV/0!	#DIV/0!	0.00	#DIV/0!	#DIV/0!	0.24
	5 就職率 (3/2×100)	0.0	31.8	0.0	0.0	0.0	#DIV/0!	0.0	0.0	0.0	0.0	0.0	#DIV/0!	#DIV/0!	0.0	#DIV/0!	#DIV/0!	31.8
高 校	1 求人数	2,595	3,726	2,622	260	702	81	222	241	425	175	81	151	100	78	106	106	3,726
	2 求職者数	3,154	2,557	3,046	431	451	109	475	286	313	183	172	143	232	127	124	124	2,557
	3 就職者数	0	2,410	0	0	0	0	0	0	0	0	0	0	0	0	0	0	2,410
	4 求人倍率 (1/2)	0.82	1.46	0.86	0.60	1.56	0.74	0.47	0.84	1.36	0.96	0.47	1.06	0.43	0.61	0.85	0.85	1.46
	5 就職率 (3/2×100)	0.0	94.3	0.0	0.0	0.0	0.0	0.0	0.0	0.0	0.0	0.0	0.0	0.0	0.0	0.0	0.0	94.3

(注1) 「2 求職者数」は、学校又は安定所の紹介を希望する求職者をいう。

(注2) 「3 就職者数」は、学校又は安定所の紹介による就職決定者数をいう。

(注3) 「前年実績」は、平成20年3月卒の学校又は安定所の紹介による最終数である。



## 群馬学生職業相談コーナー

区分	項目	来所者数	求職	求人	紹介	就職
大学等	第1・四半期分 (H22. 4~H22. 6)	217	104	713	2	0
	年度累計	217	104	713	2	0
短大	第1・四半期分 (H22. 4~H22. 6)	37	35	564	0	0
	年度累計	37	35	564	0	0
高専	第1・四半期分 (H22. 4~H22. 6)	0	0	340	0	0
	年度累計	0	0	340	0	0
専修等	第1・四半期分 (H22. 4~H22. 6)	84	64	632	0	0
	年度累計	84	64	632	0	0
既卒者	第1・四半期分 (H22. 4~H22. 6)	273	69		24	10
	年度累計	273	69		24	10

(来所者数には、セミナー等の参加者を含む。)

※大学等には、大学院を含む。

※専修等には、公共職業能力開発施設を含む。

## 外国人雇用サービスコーナー取扱状況

区分	項目	新規求職	相談件数	紹介件数	就職件数	有効求職
前 橋	当月分	39	136	77	9	234
	年度累計	184	695	295	36	
伊勢崎	当月分	80	464	28	2	228
	年度累計	357	2,517	187	19	
太 田	当月分	108	318	44	9	387
	年度累計	554	2,000	279	52	

# 雇用保険関係

項目 安定所別	適 用 関 係											求 職 者 給 付 関 係												
	事業所			被 保 険 者					事 務 組 合			一 般 被 保 険 者												
	1	2	3	4	5	6	7	8	9	10	11	離 職 票		14	15	17		実 人 員				技 能 習 得 手 当 実 人 員		23
	全数	新規加入	廃止脱退	全数	資格取得	資格喪失	6のうち事業主都合による解雇	7/6×100	組合	委託事業所	被保険者	12	13	受給資格決定件数	初回受給者数	16	17	18	19	20	21	22	傷病手当実人員	
前年同月	29,017	82	56	528,570	5,256	5,714	1,006	17.6	214	12,434	98,264	3,515	129 2,169	2,288	2,185	926	15,156	9,509	307	590	0	581	45	
前 月	29,078	104	81	543,151	7,995	7,005	1,019	14.5	210	12,254	99,757	4,064	120 1,864	1,877	1,704	614	8,989	4,279	265	411	0	400	39	
<b>8月</b>	<b>29,107</b>	<b>98</b>	<b>72</b>	<b>543,980</b>	<b>7,089</b>	<b>6,313</b>	<b>676</b>	<b>10.7</b>	<b>210</b>	<b>12,265</b>	<b>99,788</b>	<b>3,687</b>	<b>107 1,794</b>	<b>1,810</b>	<b>1,794</b>	<b>573</b>	<b>9,123</b>	<b>4,130</b>	<b>241</b>	<b>421</b>	<b>0</b>	<b>409</b>	<b>43</b>	
前橋	5,674	21	20	112,288	1,646	1,382	144	10.4	55	2,573	22,828	846	19 275	291	323	81	1,587	652	46	97	0	91	7	
高崎	4,870	26	14	123,184	1,588	1,450	96	6.6	30	2,006	17,342	907	26 288	292	270	89	1,357	546	41	79	0	75	8	
安中	664	2	1	14,114	116	114	6	5.3	4	289	2,033	80	4 37	38	33	6	230	89	4	5	0	5	2	
桐生	2,771	7	3	40,494	388	447	90	20.1	21	863	6,026	294	9 173	186	169	76	773	381	18	29	0	29	0	
伊勢崎	3,254	14	8	56,413	975	785	95	12.1	18	1,303	10,542	353	9 226	208	257	89	1,268	628	43	78	0	78	11	
太田	3,167	5	7	66,964	962	750	82	10.9	9	1,089	10,737	439	10 196	195	199	65	1,189	578	26	37	0	37	2	
館林	2,337	7	6	51,017	581	589	81	13.8	13	750	6,591	308	8 200	202	184	74	1,001	540	12	20	0	19	5	
沼田	1,323	2	2	15,789	212	190	20	10.5	13	720	4,338	96	3 67	70	84	25	366	173	2	10	0	10	4	
富岡	1,197	4	2	15,146	148	115	18	15.7	12	550	4,448	66	3 64	65	46	12	270	120	8	11	0	11	1	
藤岡	1,358	4	2	18,452	149	166	15	9.0	8	619	5,819	112	8 100	108	93	21	469	190	24	30	0	29	3	
渋川	1,490	4	3	19,254	219	208	22	10.6	15	870	5,857	120	6 118	106	102	26	429	147	15	23	0	23	0	
中之条	1,002	2	4	10,865	105	117	7	6.0	12	633	3,227	66	2 50	49	34	9	184	86	2	2	0	2	0	
年度累計	0	605	540	0	55,295	40,599	4,958	12.2	0	0	0	23,243	946 11,248	11,418	9,543	3,604	45,251	22,410	1,222	2,050	0	1,999	180	

(注1) 離職票提出件数上段の数値は、高年齢継続被保険者離職票提出件数である。(注2) 特定とは、特定受給資格者

項目 安定 所別	求職者給付関係												就職促進給付関係									
	一般被保険者						高年齢継続被保険者			短期特例被保険者			一般被保険者									
	24	基本手当			28	29	30	31	32	33	34	35	常用就職支度手当		再就職手当		就業手当		移転費		広域求職活動費	
	総支給額	25	26	27	技能習 得手当 支給額	傷病 手当 支給額	受給資 格決定 件数	受給 者数	高年齢 求職者 給付金額	受給資 格決定 件数	受給 者数	特例一 時金支 給金額	36	37	38	39	40	41	42	43	44	45
	所定日数 内支給額	うち特定	訓練 給付 支給額									支給 人員	支給 金額	支給 人員	支給 金額	支給 人員	支給 金額	支給 人員	支給 金額	支給 人員	支給 金額	
前年同月	2,214,400	1,879,158	1,239,537	34,480	12,535	6,788	150	144	30,144	0	0	0	7	819	605	177,532	129	6,244	0	0	0	0
前月	1,278,601	1,112,309	557,208	37,841	9,002	5,484	118	132	27,761	1	1	186	5	520	353	99,998	112	5,237	0	0	0	0
<b>8月</b>	<b>1,291,210</b>	<b>1,126,076</b>	<b>543,072</b>	<b>32,127</b>	<b>7,661</b>	<b>6,808</b>	<b>111</b>	<b>117</b>	<b>23,321</b>	<b>0</b>	<b>1</b>	<b>229</b>	<b>10</b>	<b>1,163</b>	<b>481</b>	<b>134,393</b>	<b>122</b>	<b>5,507</b>	<b>0</b>	<b>0</b>	<b>0</b>	<b>0</b>
前橋	230,242	201,037	88,565	6,175	1,513	1,142	20	22	4,621	0	1	229	1	96	75	21,218	16	816	0	0	0	0
高崎	199,379	175,437	76,299	5,609	1,461	1,163	30	24	4,983	0	0	0	6	589	101	24,599	11	489	0	0	0	0
安中	30,033	26,100	10,717	603	107	355	4	4	844	0	0	0	0	0	11	3,284	2	90	0	0	0	0
桐生	102,352	89,999	46,683	2,498	671	0	6	7	1,411	0	0	0	0	0	26	7,835	18	672	0	0	0	0
伊勢崎	186,697	156,283	82,256	5,300	1,273	1,831	10	11	2,327	0	0	0	0	0	52	12,892	18	904	0	0	0	0
太田	170,090	149,550	76,320	3,460	713	327	10	11	2,064	0	0	0	1	198	71	25,912	16	672	0	0	0	0
館林	144,940	126,938	73,057	1,705	411	759	8	6	868	0	0	0	2	281	47	14,222	9	393	0	0	0	0
沼田	46,742	43,288	20,915	323	202	668	5	4	703	0	0	0	0	0	30	8,430	12	644	0	0	0	0
富岡	35,064	29,052	12,965	1,316	280	177	4	8	1,352	0	0	0	0	0	18	3,458	0	0	0	0	0	0
藤岡	69,827	59,306	26,479	3,083	519	387	5	8	1,605	0	0	0	0	0	9	2,530	6	232	0	0	0	0
渋川	51,719	45,938	16,934	1,793	470	0	7	11	2,281	0	0	0	0	0	16	3,891	5	300	0	0	0	0
中之条	24,125	23,148	11,882	263	42	0	2	1	265	0	0	0	0	0	25	6,121	9	294	0	0	0	0
年度累計	6,509,930	5,597,897	2,902,110	169,137	41,065	28,335	1,000	1,015	210,889	20	20	3,666	57	7,862	2,058	573,535	499	22,681	0	0	0	0

(注1) 支給金額は千円単位で千円未満四捨五入のため、合計とは一致しない。

項目 安定所別	雇 用 継 続 給 付 関 係										
	高 年 齢 雇 用 継 続 給 付						育 児 休 業 給 付				
	基本給付金			再就職給付金			基本給付金			職場復帰給付金	
	46 受給要件 確認 件数	47 受給者 実人員	48 支給 金額	49 受給要件 確認 件数	50 受給者 実人員	51 支給 金額	52 受給要件 確認 件数	53 受給者 実人員	54 支給 金額	55 受給 者数	56 支給 金額
前年同月	390	6,639	153,848	0	4	129	201	1,963	125,480	139	59,576
前 月	350	7,757	183,901	0	10	227	214	2,173	149,671	144	58,345
<b>8月</b>	<b>371</b>	<b>7,226</b>	<b>165,510</b>	<b>1</b>	<b>3</b>	<b>75</b>	<b>188</b>	<b>1,943</b>	<b>141,100</b>	<b>158</b>	<b>64,961</b>
前橋	107	1,656	37,371	0	1	27	43	475	37,352	40	19,165
高崎	63	1,514	34,469	0	2	48	31	432	31,395	24	9,777
安中	12	187	4,174	0	0	0	4	26	2,023	1	186521
桐生	31	511	11,972	0	0	0	19	172	11,446	14	4,699
伊勢崎	31	654	14,563	0	0	0	23	209	14,005	14	5,336
太田	32	869	21,746	0	0	0	27	173	12,748	18	7,411
館林	44	733	17,551	0	0	0	10	160	10,707	14	6,368
沼田	2	108	2,193	0	0	0	6	60	4,207	8	2,759
富岡	17	185	3,518	1	0	0	5	59	4,416	9	3,365
藤岡	13	226	4,987	0	0	0	8	55	4,032	3	866
渋川	15	432	9,984	0	0	0	7	85	5,718	7	3,280
中之条	4	151	2,981	0	0	0	5	37	3,052	6	1,747
年度累計	1,943	35,714	825,298	6	40	963	1,005	10,254	675,790	810	331,327

(注) 支給金額は千円単位で千円未満四捨五入のため、合計とは一致しない。

## 教育訓練給付及び介護休業給付支給状況

		教 育 訓 練 給 付													介護休業給付
		前橋	高崎	安中	桐生	伊勢崎	太田	館林	沼田	富岡	藤岡	渋川	中之条	合計	群馬
19年度	受給者数	289	270	45	125	172	172	123	53	62	57	82	37	1,487	84
	支給金額	16,847	19,589	2,539	7,298	10,409	10,408	6,882	2,436	3,714	3,327	4,589	1,426	89,465	18
20年度	受給者数	245	197	37	119	159	127	111	44	35	47	82	29	1,232	77
	支給金額	14,302	12,959	1,977	5,450	7,468	7,796	7,337	1,983	1,624	2,430	3,810	1,388	68,524	16,589
21年度	受給者数	296	221	59	139	237	158	173	60	60	102	90	22	1,617	86
	支給金額	8,551	6,105	1,526	3,709	5,871	4,762	4,856	1,257	1,273	2,532	2,425	371	43,239	18,089
21年 8月	受給者数	37	24	6	6	30	20	21	4	5	11	10	2	176	10
	支給金額	978	635	215	260	864	608	639	68	138	395	355	27	5,182	2,090
21年 9月	受給者数	20	16	9	13	9	23	4	7	4	6	5	3	119	10
	支給金額	556	339	212	311	165	602	265	107	64	163	189	49	3,021	2,519
21年 10月	受給者数	42	37	10	24	53	12	17	4	10	8	11	3	231	9
	支給金額	1,327	1,028	206	617	1,275	278	304	61	176	157	262	44	5,736	1,480
21年 11月	受給者数	44	28	7	17	24	26	15	7	8	16	19	1	212	4
	支給金額	1,303	892	166	312	473	999	500	203	146	404	554	42	5,993	542
21年 12月	受給者数	27	21	2	16	23	16	23	8	6	9	5	1	157	5
	支給金額	770	517	17	420	405	415	607	136	99	213	168	9	3,777	874
22年 1月	受給者数	18	11	6	16	7	11	18	4	5	7	10	2	115	9
	支給金額	617	167	152	416	167	175	527	127	84	119	217	69	2,837	2,478
22年 2月	受給者数	16	14	1	7	31	5	11	7	8	10	4	2	116	5
	支給金額	309	273	10	105	635	106	291	110	197	228	135	26	2,424	736
22年 3月	受給者数	27	13	3	10	6	11	14	4	2	13	7	0	110	8
	支給金額	762	261	36	262	126	571	362	140	17	401	118	0	3,056	1,764
22年 4月	受給者数	25	27	2	10	11	9	14	5	3	10	7	5	128	10
	支給金額	488	582	33	204	249	216	472	63	57	245	120	98	2,827	2,427
22年 5月	受給者数	22	12	1	11	10	9	14	3	7	8	4	5	106	8
	支給金額	533	247	18	249	275	149	360	97	82	223	126	133	2,491	1,775
22年 6月	受給者数	17	14	5	13	19	8	15	3	6	7	4	3	114	2
	支給金額	531	362	84	353	284	156	497	85	160	157	133	88	2,890	193
22年 7月	受給者数	25	30	7	5	10	8	12	3	5	13	6	3	127	8
	支給金額	573	807	340	78	202	187	363	55	67	294	146	227	3,338	1,764
22年 8月	受給者数	23	25	3	13	18	19	15	5	7	10	8	2	148	8
	支給金額	761	769	69	576	556	379	725	85	113	254	214	32	4,532	1,537

(注) 支給金額は千円単位で千円未満四捨五入のため、合計とは一致しない。

## 用語の説明

### (職業紹介関係)

- ・新規求職申込件数  
期間中に自安定所で新たに受付けた求職申込みの件数をいう。
- ・月間有効求職者数  
「前月より繰越された有効求職者数(前月末日現在において、求職票の有効期限が翌月以降にまたがっている就職未決定の求職者数)」と当月の「新規求職者申込件数」の合計数をいう。
- ・紹介件数  
求職者と求人との結合をはかるため、自安定所で紹介した件数をいう。
- ・就職件数  
自安定所の有効求職者が、安定所の紹介あっせんにより就職した件数をいう。
- ・新規求人数  
期間中に新たに受付けた求人数(採用予定人員)をいう。
- ・月間有効求人数  
「前月より繰越された有効求人数(前月末日現在において、求人票の有効期限が翌月以降にまたがっている未充足の求人数)」と当月の「新規求人数」の合計数をいう。
- ・充足数  
自安定所の有効求人が、安定所の紹介あっせんにより求職者と結合した件数をいう。
- ・求人倍率(求職者に対する求人の比率をいい、求職者1人あたりの求人数を示す。)

$$\text{求人倍率} = \frac{\text{月間有効(新規)求人数}}{\text{月間有効(新規)求職者数}}$$

- ・就職率(求職に対する就職の比率をいい、求職者のうち、求人者との間に雇用関係が成立したものの割合を示す。)

$$\text{就職率} = \frac{\text{就職件数}}{\text{月間有効(新規)求職者数}} \times 100$$

- ・充足率(求人に対する就職の比率をいい、申込みれ求人がどの程度満たされているかを示す。)

$$\text{充足率} = \frac{\text{充足数}}{\text{月間有効(新規)求人数}} \times 100$$

### (雇用保険関係)

- ・離職票交付枚数  
安定所が離職による被保険者資格の喪失の確認を行い、離職者に交付した離職票の枚数をいう。
- ・離職票提出件数  
失業給付を受けようとする者が安定所に出頭して離職票を提出した件数をいう。
- ・受給資格決定件数  
受け付けた離職票を審査して、安定所が失業給付を受ける資格があると決定した件数をいう。
- ・初回受給者数  
同一失業給付金受給期間内における当該失業給付の第1回目の支給を受けた者の数をいう。
- ・受給者実人員  
失業給付を実際に受けた受給資格者の実数をいう。
- ・特定受給資格者  
離職理由が、倒産・解雇等により再就職の準備をする時間的余裕がなく離職を余儀なくされた受給資格者(特定受給資格者判断基準に該当する者)をいう。

## 県内ハローワーク一覧

名 称	所 在 地	連 絡 先
ハローワーク前橋	前橋市天川大島町130-1	tel. 027-290-2111 fax. 027-290-2528
ハローワーク高崎	高崎市末広町262-3	tel. 027-327-8609 fax. 027-323-8119
ハローワーク安中	安中市安中1-1-26	tel. 027-382-8609 fax. 027-382-4141
ハローワーク桐生	桐生市錦町2-11-14	tel. 0277-22-8609 fax. 0277-22-5014
ハローワーク伊勢崎	伊勢崎市太田町554-10 (伊勢崎地方合同庁舎1階)	tel. 0270-23-8609 fax. 0270-23-3697
ハローワーク太田	太田市飯田町893	tel. 0276-46-8609 fax. 0276-48-0096
ハローワーク館林	館林市大街道1-3-37	tel. 0276-75-8609 fax. 0276-72-4367
ハローワーク沼田	沼田市薄根町3167-4	tel. 0278-22-8609 fax. 0278-23-7206
ハローワーク群馬富岡	富岡市富岡1414-14	tel. 0274-62-8609 fax. 0274-62-1932
ハローワーク藤岡	藤岡市藤岡827-1	tel. 0274-22-8609 fax. 0274-24-4587
ハローワーク渋川	渋川市渋川1696-15	tel. 0279-22-2636 fax. 0279-23-4370
ハローワーク中之条	吾妻郡中之条町西中之条207	tel. 0279-75-2227 fax. 0279-75-5945

## ぐんま求職者総合支援センター

名 称	所 在 地	連 絡 先
ぐんま求職者総合支援センター	太田市新野町157-1	tel. 0276-32-7111 fax. 0276-32-7115

## 非正規労働者総合支援センター

名 称	所 在 地	連 絡 先
ぐんまキャリアアップハローワーク	伊勢崎市安堀町196-2	tel. 0270-30-5021 fax. 0270-30-5022