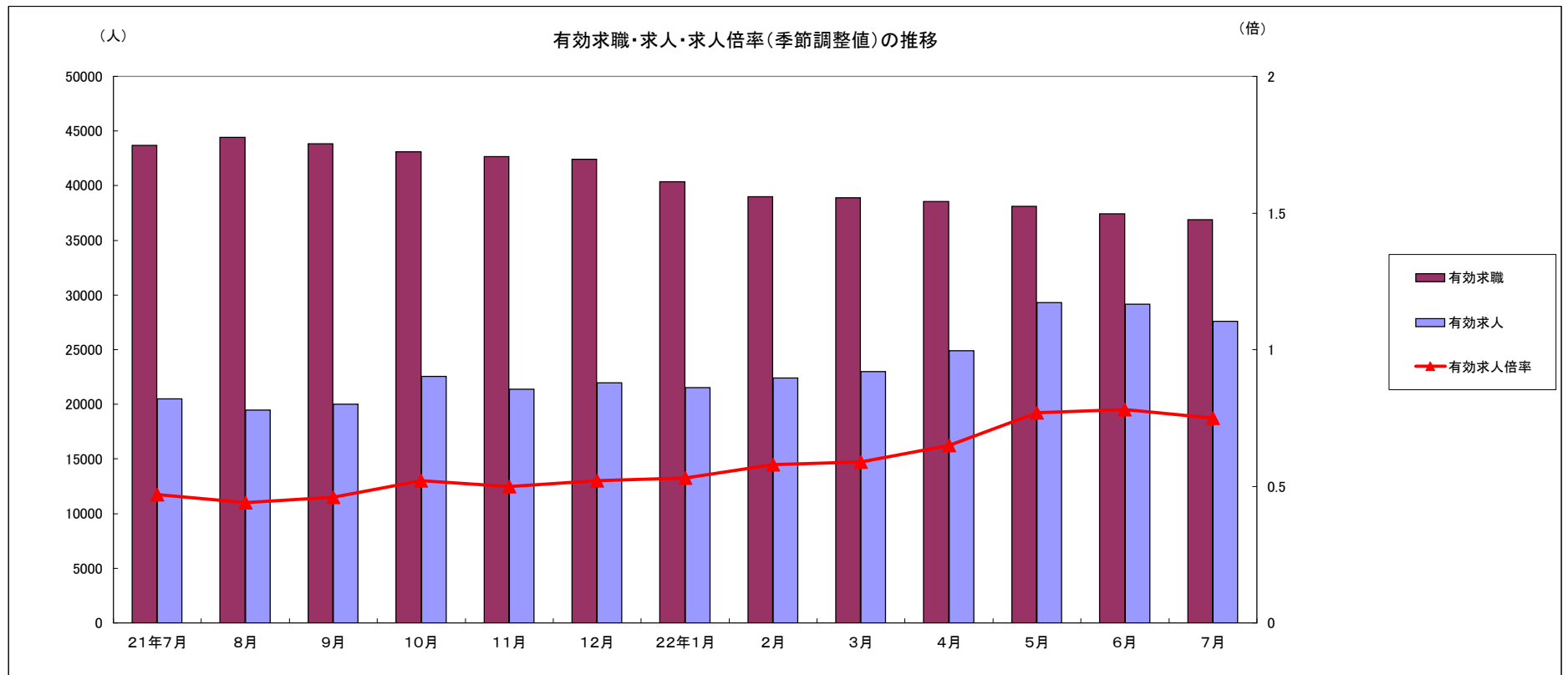


# 労働市場月報



2010.7

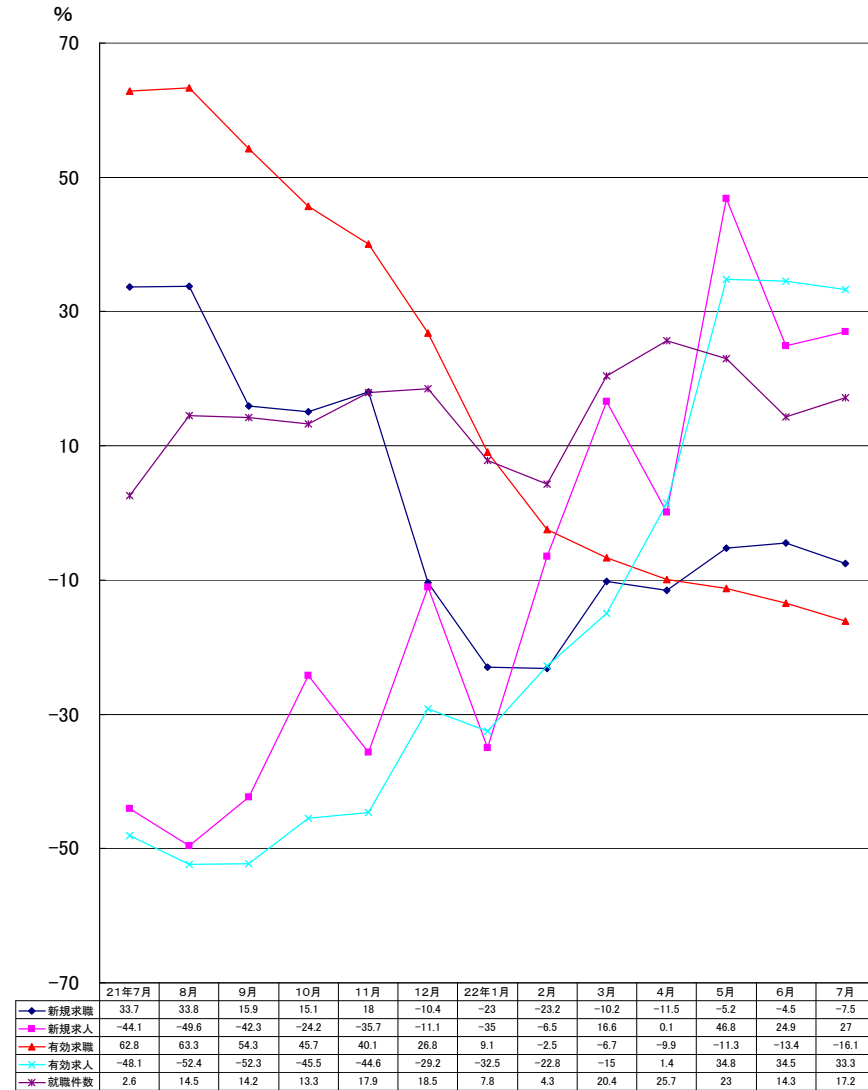
厚生労働省 群馬労働局 職業安定部

# 労働市場の動向(22年7月)

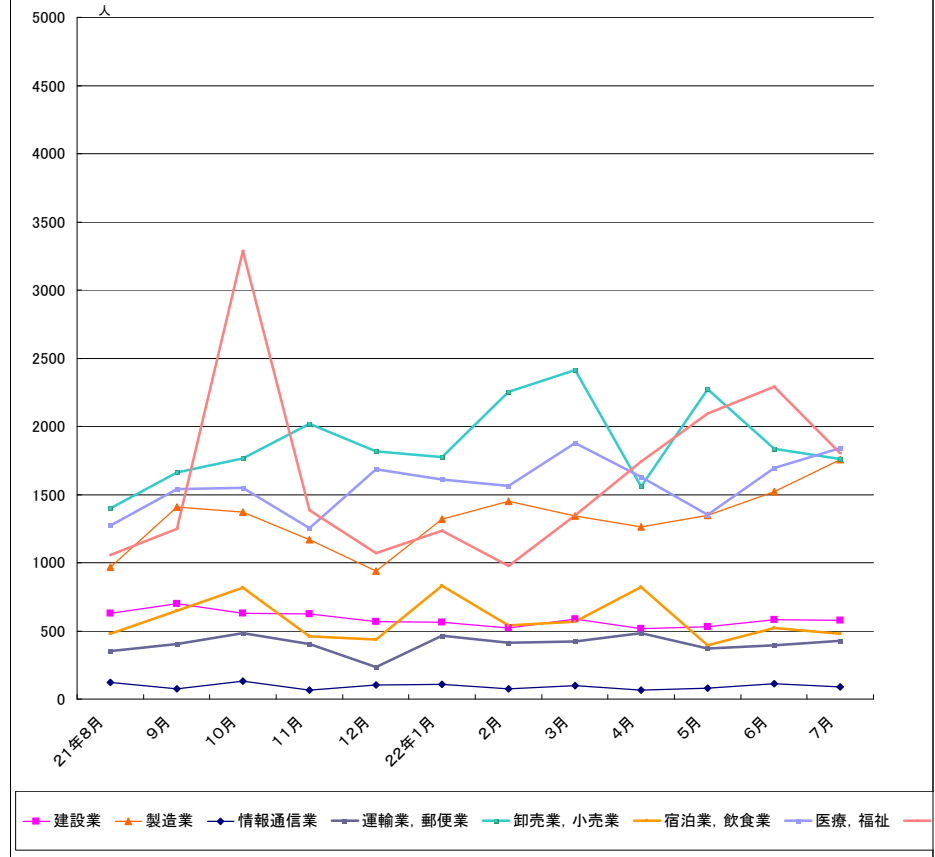
## 目次

1 求人倍率の状況	主要統計グラフ	1-2
・ 新規求人倍率(季節調整値)は、新規求職者数の減少(前月比1.2%減)に対し、新規求人数も減少(前月比0.2%減)したことから、前月の1.11倍から0.01ポイント上回る1.12倍となった。	業務統計主要項目・主要指標	3
・ 有効求人倍率(季節調整値)は、月間有効求職者数の減少(前月比1.5%減)に対し、月間有効求人数も減少(前月比5.5%減)したことから、前月の0.78倍から0.03ポイント下回る0.75倍となった。	時系列でみた主要指標Ⅰ(学卒・パートを除く)	4
	Ⅱ(学卒を除きパートを含む)	5
	一般職業紹介状況(学卒・パートを除く)	6
	(学卒を除きパートを含む)	7
	中高年齢等の職業紹介等状況(パートを除	8
	高年齢者(55歳以上)の職業紹介状況(パ	9
	ートタイム職業紹介状況	10
	障害者職業紹介状況	11
	産業別・規模別一般新規求人状況	12
	産業別・規模別一般充足状況	13
	新規学卒者の職業紹介状況	14
	付属施設の業務取扱状況	15
	群馬学生職業相談コーナー	
	外国人雇用サービスコーナー	
	雇用保険関係(適用、求職者給付、就職促進給付、雇用継続給付)	16
	教育訓練及び介護休業給付支給状況	19
	用語の説明・県内ハローワーク等一覧	20
2 求人の状況		
・ 新規求人数(原数値)は10,277で、前年同月比27.0%増加となった。		
産業別では、建設業(7.1%減)、製造業(71.0%増)、情報通信業(25.0%減)、運輸業・郵便業(13.6%増)、卸売・小売業(22.6%増)、飲食・宿泊業(34.6%減)、医療・福祉(28.9%増)、サービス業(70.9%増)となっている。		
製造業の内訳を見ると、食料品(66.2%増)、プラスチック製品(37.8%増)、金属製品(214.6%増)、はん用機械器具(281.3%増)、電子部品・デバイス・電子回路製造(14.6%増)、電気機械器具(150.0%増)、情報通信器(27.8%増)、輸送用機械器具(114.4%増)となっている。		
・ 有効求人数(原数値)24,856は、前年同月比33.3%増加となった。		
3 求職の状況		
・ 新規求職者数(原数値)は8,455で、前年同月比7.5%減少となった。		
・ 新規求職者(常用:パートを除く)の態様別内訳(前年同月比)を見ると、在職者は18.0%増加し、離職者は19.2%減少(うち事業主都合が35.1%減少、うち自己都合が4.7%減少)となっている。		
・ 有効求職者数(原数値)は37,832で、前年同月比16.1%減少となった。		
4 就職の状況		
・ 公共職業安定所の紹介による就職件数(2,907)は、前年同月比17.2%増加となった。		
5 雇用保険受給者の状況		
・ 受給資格決定件数1,877は、前年同月比25.5%減少となった。		
・ 初回受給者数1,704は、前年同月比32.3%減少となった。		
・ 雇用保険受給者実人員8,989は、前年同月比44.5%減少となった。		

グラフでみる対前年増減率の推移

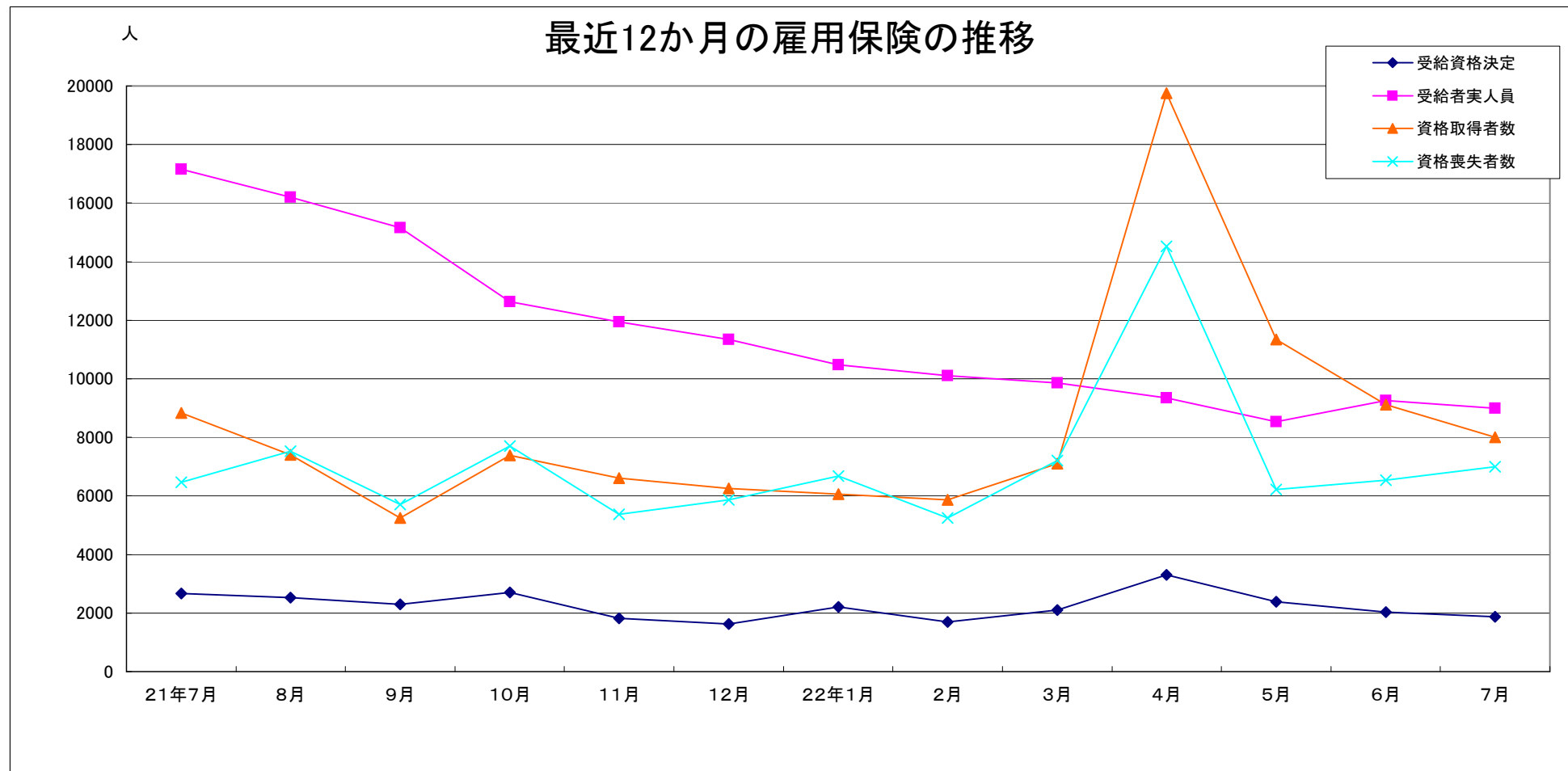


産業別新規求人数の推移(学卒を除きパートを含む)



	建設業	製造業	情報通信業	運輸業、郵便業	卸売業、小売業	宿泊業、飲食業	医療、福祉	サービス業
21年8月	627	965	120	353	1,397	479	1,270	1,058
9月	700	1,409	73	404	1,661	646	1,539	1,251
10月	627	1,369	133	484	1,766	815	1,548	3,288
11月	626	1,167	68	405	2,021	462	1,255	1,384
12月	566	941	104	236	1,816	437	1,684	1,070
22年1月	565	1,317	108	467	1,773	833	1,608	1,235
2月	522	1,449	73	411	2,254	539	1,564	977
3月	588	1,341	99	423	2,415	568	1,876	1,346
4月	515	1,261	67	484	1,558	820	1,627	1,743
5月	531	1,348	82	372	2,274	396	1,353	2,096
6月	581	1,522	111	394	1,836	523	1,693	2,291
7月	576	1,756	90	427	1,761	480	1,840	1,805

(注)新産業分類(平成19年11月改訂「日本標準産業分類」)に基づく区分により掲載している。



	21年7月	8月	9月	10月	11月	12月	22年1月	2月	3月	4月	5月	6月	7月
受給資格決定	2,675	2,520	2,288	2,704	1,816	1,634	2,200	1,701	2,102	3,309	2,388	2,034	1,877
受給者実人員	17,156	16,203	15,156	12,632	11,951	11,338	10,485	10,099	9,859	9,348	8,525	9,266	8,989
資格取得者数	8,833	7,396	5,256	7,384	6,601	6,252	6,055	5,864	7,100	19,753	11,342	9,116	7,995
資格喪失者数	6,460	7,522	5,714	7,698	5,372	5,874	6,673	5,253	7,204	14,525	6,218	6,538	7,005

業務統計主要項目(学卒を除きパート含む)

項 目		7月	参 考			対 比		
			前月	前々月	前年同月	前月比	前年同月比	
一 般 職 業 紹 介	求 職	1 新 規	8,455	9,347	9,236	9,139	△ 9.5	△ 7.5
		2 月 間 有 効	37,832	39,962	41,410	45,108	△ 5.3	△ 16.1
	就 職	3 全 数	2,907	3,029	2,799	2,481	△ 4.0	17.2
		4 うち保受給者	653	628	570	680	4.0	△ 4.0
	求 人	5 新 規	10,277	10,726	9,735	8,089	△ 4.2	27.0
		6 月 間 有 効	24,856	24,986	24,382	18,653	△ 0.5	33.3
	7 充 足 数	2,876	3,036	2,782	2,452	△ 5.3	17.3	
	求 人 倍 率	8 新 規 (5/1)	1.22	1.15	1.05	0.89		
		9 月間有効(6/2)	0.66	0.63	0.59	0.41		
雇 用 保 険	10 適 用 事 業 所 数	29,078	29,056	29,023	28,993	0.1	0.3	
	11 被 保 険 者 数	543,151	541,999	539,511	529,389	0.2	2.6	
	一 般	12 受 給 資 格 決 定 件 数	1,877	2,034	2,388	2,520	△ 7.7	△ 25.5
		13 受 給 者 実 人 員 ( 所 定 給 付 )	8,989	9,266	8,525	16,203	△ 3.0	△ 44.5
	14 支 給 金 額 (千円)	1,264,115	1,393,871	1,144,549	2,519,674	△ 9.3	△ 49.8	
	高 年 齢	15 受 給 資 格 決 定 件 数	118	138	217	167	△ 14.5	△ 29.3
		16 受 給 者 数	132	158	270	188	△ 16.5	△ 29.8
		17 支 給 金 額 (千円)	27,761	33,419	56,525	40,521	△ 16.9	△ 31.5
	短 期	18 受 給 資 格 決 定 件 数	1	3	8	1	△ 66.7	0.0
		19 受 給 者 数	1	9	7	2	△ 88.9	△ 50.0
20 支 給 金 額 (千円)		186	1,819	1,078	345	△ 89.8	△ 46.1	

(注) 保受給者は、雇用保険受給者をいう。

主 要 指 標

項 目	鉱工業生産指数		常用雇用指数		所定外労働時間		企業倒産		完全失業者数	
	(鉱工業計)		(産業計)		(産業計)				(全 国)	
年 月	平成12年 =100	前 年 同月比	規模30人 以上 年分は平成12年 =100 月分は平成17年 =100	前 年 同月比	規模30人 以上	前 年 同月比	負債額 1000万 以上	前 年 同月差	万人	完全失業率 (季調値)
平成18年	91.6	3.3	100.8	△ 0.6	14.3	2.3	68	△ 11	275	4.1
19	92.0	0.7	102.8	△ 2.7	13.6	9.5	120	51	255	3.8
20	103.8	1.7	102.7	△ 1.4	13.3	4.1	125	5	265	4.0
21	84.3	△ 19.1	101.6	△ 1.1	9.9	△ 32.4	121	△ 4	343	5.2
5月	72.4	△ 29.4	101.9	3.1	9.2	△ 37.4	4	△ 7	347	5.1
6月	84.6	△ 21.7	101.7	2.9	9.6	△ 37.4	12	2	348	5.3
7月	97.0	△ 17.1	101.8	2.9	10.2	△ 35.2	10	△ 4	359	5.6
8月	82.9	△ 12.8	101.8	3.0	9.8	△ 32.4	17	10	361	5.4
9月	94.9	△ 14.7	101.7	2.9	10.3	△ 31.1	11	2	363	5.3
10月	99.0	△ 8.2	101.7	2.9	10.6	△ 26.6	6	△ 3	344	5.2
11月	100.9	4.5	101.9	3.8	10.9	△ 21.2	9	△ 7	331	5.3
12月	99.2	11.8	101.7	3.6	11.7	△ 5.8	5	△ 7	317	5.2
22年1月	88.2	27.8	101.2	△ 0.1	11.3	10.7	9	△ 5	323	4.9
2月	95.0	39.3	101.5	0.7	11.5	32.3	6	8	324	4.9
3月	111.2	55.7	100.9	0.1	11.6	31.9	14	△ 9	350	5.0
4月	104.4	46.0	103.5	1.5	11.6	26.2	11	△ 7	356	5.1
5月	98.3	35.6	104.0	2.1	11.2	21.8	6	2	347	5.2
6月	110.3	30.8	104.7	2.9	11.8	23.0	12	0	344	5.3
7月	-	-	-	-	-	-	5	5	331	5.2
資料出所	県 統 計 課						帝国データバンク		総務省統計局	

※完全失業率の年平均は、実数である。  
※表中「-」は、月報作成時には未公表のものである。

時系列でみた主要指標 I (学卒・パートを除く)

項目 年度・月別	A 一般職業紹介状況												B Aのうち中高年齢者							C 一般求職者給付			
	1 新規求職		2 月間有効求職		3 新規求人		4 月間有効求人		5 就職		求人倍率		6 新規求職		7 月間有効求職		8 就職		新規求職者 中に占める 中高年の 割合 6/1*100	受給資格 決定件数		受給者実人員	
	前年 同月比	前年 同月比	前年 同月比	前年 同月比	前年 同月比	前年 同月比	新規	月間 有効	前年 同月比	前年 同月比	前年 同月比	前年 同月比	前年 同月比	前年 同月比	前年 同月比	前年 同月比	前年 同月比						
平成16年度	6,025	△ 16.8	24,935	△ 16.0	9,976	10.2	27,335	16.5	1,678	0.4	1.66	1.10	1,972	△ 26.1	9,936	△ 23.9	430	△ 6.7	32.7	2,185	△ 7.5	8,632	△ 21.1
17	5,838	△ 3.1	22,680	△ 9.0	10,765	7.9	29,747	8.8	1,744	3.9	1.84	1.31	1,752	△ 11.2	8,176	△ 17.7	415	△ 3.6	30.0	2,060	△ 5.7	7,562	△ 12.4
18	5,379	△ 7.9	21,016	△ 7.3	9,683	△ 10.0	26,110	△ 12.2	1,742	△ 0.1	1.80	1.24	1,532	△ 12.6	7,204	△ 11.9	423	1.9	28.5	1,872	△ 9.1	6,787	△ 10.3
19	5,095	△ 5.3	19,770	△ 5.9	10,940	13.0	31,040	18.9	1,537	△ 11.8	2.15	1.57	1,521	△ 0.7	6,844	△ 5.0	383	△ 9.5	29.9	1,843	△ 1.6	6,645	△ 2.1
20	6,504	27.7	23,032	16.5	7,940	△ 27.4	21,937	△ 29.3	1,480	△ 3.7	1.22	0.95	1,991	30.9	7,784	13.7	377	△ 1.6	30.6	2,522	36.8	7,636	14.9
21	7,001	7.6	32,132	39.5	4,912	△ 38.1	12,006	△ 45.3	1,506	1.8	0.70	0.37	2,397	20.4	12,793	64.3	433	14.9	34.2	2,632	4.4	13,339	74.7
平成21年7月	6,792	34.6	34,536	71.4	4,667	△ 56.6	10,824	△ 55.9	1,452	△ 5.0	0.69	0.31	2,281	54.4	13,573	95.4	406	1.8	33.6	2,520	47.7	16,203	132.0
8月	6,407	34.0	33,580	70.8	4,167	△ 41.1	10,782	△ 56.0	1,401	6.2	0.65	0.32	2,088	48.5	13,493	97.8	391	13.3	32.6	2,288	38.1	15,156	118.5
9月	6,491	8.0	32,494	54.4	5,553	△ 50.2	12,051	△ 55.4	1,560	△ 4.4	0.86	0.37	2,090	19.6	13,242	89.0	475	12.0	32.2	1,840	△ 15.7	14,011	101.2
10月	6,990	16.3	31,833	51.2	5,585	△ 50.0	13,102	△ 51.5	1,712	5.0	0.80	0.41	2,481	41.9	13,125	87.3	504	18.9	35.5	2,704	23.9	12,632	81.4
11月	5,991	15.2	30,236	44.0	4,622	△ 40.6	12,845	△ 50.4	1,509	9.3	0.77	0.42	2,003	30.8	12,542	80.1	466	35.5	33.4	1,816	1.7	11,951	76.3
12月	5,658	△ 15.3	28,498	26.9	4,868	△ 15.6	12,096	△ 36.8	1,440	10.1	0.86	0.42	2,107	2.1	12,049	60.0	445	26.8	37.2	1,634	△ 13.4	11,338	57.6
平成22年1月	7,186	△ 28.1	28,335	6.4	5,357	△ 15.3	12,719	△ 26.4	1,332	2.6	0.75	0.45	2,405	△ 23.9	11,787	32.6	376	14.3	33.5	2,200	△ 44.8	10,485	34.8
2月	6,469	△ 35.3	28,614	7.4	5,084	△ 19.6	12,988	△ 24.8	1,539	18.6	0.79	0.45	2,033	△ 35.7	11,638	30.9	443	34.7	31.4	1,701	△ 57.3	10,099	29.8
3月	8,033	△ 14.9	30,358	△ 10.3	6,049	21.9	13,996	△ 2.8	1,967	22.8	0.75	0.46	2,667	△ 13.8	12,016	4.5	594	40.8	33.2	2,102	△ 52.1	9,859	△ 22.2
4月	8,186	△ 16.8	31,116	△ 14.2	5,636	30.6	13,679	16.1	1,712	24.5	0.69	0.44	3,006	△ 22.3	12,366	△ 6.5	474	22.2	36.7	3,309	△ 43.1	9,348	△ 38.4
5月	6,302	△ 11.3	29,810	△ 16.5	5,594	44.5	13,852	34.0	1,583	24.1	0.89	0.46	2,047	△ 17.2	11,735	△ 12.3	454	40.6	32.5	2,388	△ 44.2	8,525	△ 46.7
6月	6,613	△ 6.3	28,595	△ 18.6	6,366	32.7	14,781	40.1	1,747	15.7	0.96	0.52	2,134	△ 5.7	11,137	△ 17.2	538	40.5	32.3	2,034	△ 24.0	9,266	△ 46.0
7月	<b>6,154</b>	<b>△ 9.4</b>	<b>27,359</b>	<b>△ 20.8</b>	<b>6,136</b>	<b>31.5</b>	<b>14,940</b>	<b>38.0</b>	<b>1,732</b>	<b>19.3</b>	<b>1.00</b>	<b>0.55</b>	<b>2,000</b>	<b>△ 12.3</b>	<b>10,515</b>	<b>△ 22.5</b>	<b>507</b>	<b>24.9</b>	<b>32.5</b>	<b>1,877</b>	<b>△ 25.5</b>	<b>8,989</b>	<b>△ 44.5</b>
平成22年度	7,285	△ 5.3	29,547	△ 16.6	5,944	34.7	14,270	31.2	1,726	23.0	0.82	0.48	2,537	△ 6.8	11,596	△ 13.5	498	32.8	34.8	2,632	△ 31.2	9,238	△ 42.7

(注)年度数値は月平均である

時系列でみた主要指標Ⅱ（学卒を除きパートを含む）

項目 年度・月別	一般職業紹介状況											求人倍率								
	1 新規求職		2 月間有効求職		3 新規求人		4 月間有効求人		5 紹介件数		6 就職件数		原数値				季節調整値			
	前年 同月比	前年 同月比	前年 同月比	前年 同月比	前年 同月比	前年 同月比	前年 同月比	前年 同月比	前年 同月比	前年 同月比	前年 同月比	本 県		全 国		本 県		全 国		
												新規	有効	新規	有効	新規	有効	新規	有効	
平成16年度	8,043	△ 8.6	31,217	△ 8.1	15,084	6.3	40,910	12.1	9,189	△ 4.5	2,580	△ 2.6	1.88	1.31	1.35	0.86	/			
17	7,997	△ 0.6	30,032	△ 3.8	16,036	6.3	43,968	7.5	9,848	7.2	2,662	3.2	2.01	1.46	1.49	0.98				
18	7,425	△ 7.2	28,274	△ 5.9	14,681	△ 8.4	39,732	△ 9.6	9,450	△ 4.0	2,627	△ 1.3	1.98	1.41	1.56	1.06				
19	6,994	△ 5.8	26,598	△ 5.9	15,823	7.8	44,489	12.0	9,220	△ 2.4	2,345	△ 10.7	2.26	1.67	1.47	1.02				
20	8,786	25.6	30,930	16.3	13,262	△ 16.2	36,447	△ 18.1	12,361	34.1	2,363	0.8	1.51	1.18	1.08	0.77				
21	9,605	9.3	42,302	36.8	9,103	△ 31.4	21,672	△ 40.5	17,936	45.1	2,578	9.1	0.95	0.51	0.79	0.45				
平成21年7月	9,139	33.7	45,108	62.8	8,089	△ 44.1	18,653	△ 48.1	19,502	89.2	2,481	2.6	0.89	0.41	0.84	0.41				
8月	8,785	33.8	43,851	63.3	7,537	△ 49.6	18,806	△ 52.4	17,005	91.2	2,289	14.5	0.86	0.43	0.86	0.42	0.79	0.44	0.75	0.42
9月	9,102	10.4	42,822	48.0	9,528	△ 40.3	20,634	△ 54.5	18,868	49.7	2,740	5.4	1.05	0.48	0.87	0.45	0.89	0.46	0.77	0.43
10月	9,489	15.1	42,152	45.7	12,097	△ 24.2	24,707	△ 45.5	18,540	47.1	2,946	13.3	1.27	0.59	0.87	0.47	1.08	0.52	0.78	0.43
11月	8,113	18.0	39,935	40.1	8,549	△ 35.7	23,237	△ 44.6	15,608	50.5	2,495	17.9	1.05	0.58	0.90	0.47	0.87	0.50	0.78	0.43
12月	7,544	△ 10.4	37,484	26.8	8,666	△ 11.1	22,293	△ 29.2	13,559	15.5	2,427	18.5	1.15	0.59	0.87	0.47	1.05	0.52	0.81	0.43
平成22年1月	9,801	△ 23.0	37,441	9.1	9,666	△ 35.0	22,706	△ 32.5	17,111	14.1	2,330	7.8	0.99	0.61	0.79	0.48	1.08	0.53	0.85	0.46
2月	9,008	△ 23.2	37,979	△ 2.5	9,348	△ 6.5	23,606	△ 22.8	17,613	4.1	2,521	4.3	1.04	0.62	0.85	0.50	1.02	0.58	0.84	0.47
3月	11,229	△ 10.2	40,774	△ 6.7	10,807	16.6	24,876	△ 15.0	22,471	17.3	3,316	20.4	0.96	0.61	0.77	0.50	1.17	0.59	0.84	0.49
4月	11,975	△ 11.5	42,614	△ 9.9	9,738	0.1	24,222	1.4	20,513	11.7	3,096	25.7	0.81	0.57	0.64	0.45	1.04	0.65	0.88	0.48
5月	9,236	△ 5.2	41,410	△ 11.3	9,735	46.8	24,382	34.8	17,351	3.7	2,799	23.0	1.05	0.59	0.78	0.44	1.35	0.77	0.83	0.50
6月	9,347	△ 4.5	39,962	△ 13.4	10,726	24.9	24,986	34.5	18,433	△ 7.1	3,029	14.3	1.15	0.63	0.88	0.47	1.11	0.78	0.88	0.52
<b>7月</b>	<b>8,455</b>	<b>△ 7.5</b>	<b>37,832</b>	<b>△ 16.1</b>	<b>10,277</b>	<b>27.0</b>	<b>24,856</b>	<b>33.3</b>	<b>16,413</b>	<b>△ 15.8</b>	<b>2,907</b>	<b>17.2</b>	<b>1.22</b>	<b>0.66</b>	<b>0.97</b>	<b>0.50</b>	<b>1.12</b>	<b>0.75</b>	<b>0.87</b>	<b>0.53</b>
平成22年度	9,753	△ 7.5	40,455	△ 12.6	10,119	22.5	24,612	24.3	18,178	△ 2.3	2,958	19.9	1.04	0.61	/	/	/	/	/	/

(注)年度数値は月平均である

一般職業紹介状況(学卒・パートを除く)

項目	A 新規求職 申込件数	B 月間有効 求職者数	C 紹介件数	D 就職件数	E 4のうち管外就職		F 4のうち 保 受給者の 就職件数	G 新 規 求 人 数	H 月間有効 求 人 数	I 充 足 数	J Iのうち他県 からの 充足数	比 率			
	1 全 数	2 全 数	3 全 数	4 全 数	5 県内	6 県外						新規求職 対前年同月 増減率	新規求人 対前年同月 増減率	新規求 人倍率 (G/1)	有効求 人倍率 (H/2)
前年同月	6,792	34,536	14,659	1,452	537	188	522	4,667	10,824	1,409	153	34.6	△ 56.6	0.69	0.31
前 月	6,613	28,595	13,121	1,747	662	198	441	6,366	14,781	1,765	234	△ 6.3	32.7	0.96	0.52
<b>7月</b>	<b>6,154</b>	<b>27,359</b>	<b>11,858</b>	<b>1,732</b>	<b>678</b>	<b>218</b>	<b>470</b>	<b>6,136</b>	<b>14,940</b>	<b>1,712</b>	<b>211</b>	<b>△ 9.4</b>	<b>31.5</b>	<b>1.00</b>	<b>0.55</b>
前 橋	1,094	4,739	2,414	346	134	31	97	1,251	3,458	364	26	△ 14.4	31.4	1.14	0.73
高 崎	907	3,982	2,008	229	93	20	60	1,227	2,947	257	9	△ 5.0	34.7	1.35	0.74
(安 中)	124	611	214	36	13	3	12	72	192	23	0	△ 4.6	12.5	0.58	0.31
桐 生	485	2,154	1,005	153	61	13	39	400	1,101	133	16	△ 13.9	△ 6.8	0.82	0.51
伊勢崎	854	3,889	1,375	202	107	26	66	701	1,494	210	25	4.1	53.4	0.82	0.38
太 田	926	4,252	1,845	221	106	45	62	980	2,371	218	66	△ 17.3	41.4	1.06	0.56
館 林	527	2,494	986	134	29	37	29	494	1,044	149	38	△ 16.1	31.0	0.94	0.42
沼 田	262	995	394	110	25	6	25	190	472	90	3	4.4	△ 10.8	0.73	0.47
富 岡	201	792	296	71	30	3	21	158	335	64	2	△ 6.1	26.4	0.79	0.42
藤 岡	287	1,372	488	75	34	14	19	284	515	55	6	△ 19.6	138.7	0.99	0.38
渋 川	333	1,481	621	101	39	15	23	226	516	78	0	△ 5.7	28.4	0.68	0.35
(中之条)	154	598	212	54	7	5	17	153	495	71	20	25.2	1.3	0.99	0.83
年度累計	27,255	116,880	51,191	6,774	2,598	801	1,759	23,732	57,252	6,741	831	△ 11.5	34.4	0.87	0.49



一般職業紹介状況(学卒を除きパートを含む)

項目 安定所別	A 新規求職 申込件数	B 月間有効 求職者数	C 紹介件数	D 就職件数	E 4のうち 保 受給者の 就職件数	F 新 規 求 人 数	G 月間有効 求 人 数	H 充 足 数	比 率			
	1 全 数	2 全 数	3 全 数	4 全 数					新規求職 対前年同月 増 減 率	新規求人 対前年同月 増 減 率	新規求 人 倍 率 (F/1)	有 効 求 人 倍 率 (G/2)
前年同月	9,139	45,108	19,502	2,481	680	8,089	18,653	2,452	33.7	△ 44.1	0.89	0.41
前 月	9,347	39,962	18,433	3,029	628	10,726	24,986	3,036	△ 4.5	24.9	1.15	0.63
<b>7月</b>	<b>8,455</b>	<b>37,832</b>	<b>16,413</b>	<b>2,907</b>	<b>653</b>	<b>10,277</b>	<b>24,856</b>	<b>2,876</b>	<b>△ 7.5</b>	<b>27.0</b>	<b>1.22</b>	<b>0.66</b>
前 橋	1,525	6,621	3,297	539	122	1,875	5,030	566	△ 11.1	25.0	1.23	0.76
高 崎	1,225	5,482	2,740	360	78	2,155	5,778	422	△ 4.0	15.0	1.76	1.05
(安 中)	193	915	340	81	22	145	355	62	△ 1.5	27.2	0.75	0.39
桐 生	656	2,997	1,338	266	52	821	1,909	207	△ 14.5	21.6	1.25	0.64
伊勢崎	1,150	5,203	1,883	360	94	1,221	2,540	387	8.5	67.0	1.06	0.49
太 田	1,232	5,751	2,448	350	82	1,405	3,326	348	△ 15.3	23.8	1.14	0.58
館 林	683	3,250	1,357	208	46	911	1,760	232	△ 14.1	64.1	1.33	0.54
沼 田	425	1,610	716	234	39	435	1,078	213	4.2	△ 11.6	1.02	0.67
富 岡	288	1,212	448	117	30	278	612	97	△ 8.9	11.6	0.97	0.50
藤 岡	389	1,881	660	126	24	403	773	101	△ 20.9	84.9	1.04	0.41
渋 川	489	2,112	909	169	36	370	885	144	0.2	21.7	0.76	0.42
(中之条)	200	798	277	97	28	258	810	97	17.0	6.6	1.29	1.02
年度累計	39,013	161,818	72,710	11,831	2,486	40,476	98,446	11,829	△ 7.5	22.5	1.04	0.61

中高年齢者等の職業紹介等状況(パートを除く)

安定所別 項目	新規求職 申込件数		月間有効 求職者数	紹介件数	就職件数		5 新規 求人数	6 月間有効 求人数	比 率				
	1 全 数	Iのうち保	2 全 数	3 全 数	4 全 数	4のうち保			新規求職者 中に占める 中高年の割合	新規求職 対前年同月 増減率	新規求人 対前年同月 増減率	新規求人 倍率 (5/1)	有効求人 倍率 (6/2)
前年同月	2,281	936	13,573	4,208	406	168	1,986	4,593	(25.0) 33.6	54.4	△ 57.3	0.87	0.34
前 月	2,134	704	11,137	3,944	538	156	2,678	6,259	(22.8) 32.3	△ 5.7	32.1	1.25	0.56
<b>7月</b>	<b>2,000</b>	<b>649</b>	<b>10,515</b>	<b>3,643</b>	<b>507</b>	<b>157</b>	<b>2,531</b>	<b>6,248</b>	(23.7) 32.5	<b>△ 12.3</b>	<b>27.4</b>	<b>1.27</b>	<b>0.59</b>
前 橋	343	83	1,709	711	99	36	546	1,536	(22.5) 31.4	△ 16.7	31.6	1.59	0.90
高 崎	286	82	1,467	567	65	24	503	1,214	(23.3) 31.5	△ 5.3	32.4	1.76	0.83
(安 中)	33	10	255	64	13	6	17	58	(17.1) 26.6	△ 19.5	△ 15.0	0.52	0.23
桐 生	160	46	881	340	49	16	164	467	(24.4) 33.0	△ 15.3	△ 5.7	1.03	0.53
伊勢崎	273	101	1,473	464	50	16	310	665	(23.7) 32.0	11.4	55.0	1.14	0.45
太 田	285	135	1,623	530	59	16	379	942	(23.1) 30.8	△ 25.2	29.4	1.33	0.58
館 林	173	63	1,042	286	32	5	210	448	(25.3) 32.8	△ 29.4	27.3	1.21	0.43
沼 田	88	21	398	156	34	11	63	171	(20.7) 33.6	△ 3.3	△ 25.9	0.72	0.43
富 岡	65	11	291	81	25	6	58	126	(22.6) 32.3	△ 15.6	45.0	0.89	0.43
藤 岡	89	36	512	120	21	6	87	165	(22.9) 31.0	△ 18.3	81.3	0.98	0.32
渋 川	127	30	559	219	34	7	90	201	(26.0) 38.1	△ 4.5	30.4	0.71	0.36
(中之条)	78	31	305	105	26	8	64	209	(39.0) 50.6	39.3	6.7	0.82	0.69
年度累計	9,187	3,206	45,753	16,162	1,973	618	9,983	24,106	(23.5) 33.7	△ 15.6	32.9	1.09	0.53

(注) ( )内は、パートを含めた新規求職者中に占める中高年の割合である。求人数及び求人倍率は、「求人均等配分方式」による数値である。

高齢者(55歳以上)の職業紹介状況(パートを除く)

項目 安定所別	新規求職 申込件数		月間有効 求職者数	紹介件数	就職件数		5 新 規 求 人 数	6 月間有効 求 人 数	比 率				
	1 全 数	Iのうち保	2 全 数	3 全 数	4 全 数	4のうち保			新規求職者 中に占める 高齢者の割合	新規求職 対前年同月 増 減 率	新規求人 対前年同月 増 減 率	新規求人 倍率 (5/1)	有効求人 倍率 (6/2)
							全 数	Iのうち保					
前年同月	1,094	479	6,895	1,298	161	62	1,181	2,727	(12.0) 16.1	46.6	△ 57.4	1.08	0.40
前 月	1,087	416	6,068	1,455	253	71	1,594	3,718	(13.4) 18.9	0.9	32.4	1.28	0.61
<b>7月</b>	<b>965</b>	<b>348</b>	<b>5,659</b>	<b>1,273</b>	<b>222</b>	<b>73</b>	<b>1,495</b>	<b>3,702</b>	(11.4) 15.7	<b>△ 11.8</b>	<b>26.6</b>	<b>1.55</b>	<b>0.65</b>
前 橋	154	44	913	246	42	13	326	918	(10.1) 14.1	△ 24.5	30.9	2.12	1.01
高 崎	141	44	802	234	35	14	295	713	(11.5) 15.5	△ 8.4	32.3	2.09	0.89
(安 中)	13	7	159	21	5	3	9	34	(6.7) 10.5	△ 38.1	△ 25.0	0.69	0.21
桐 生	82	24	477	129	23	9	98	281	(12.5) 16.9	2.5	△ 5.8	1.20	0.59
伊勢崎	109	43	720	125	18	6	186	399	(9.5) 12.8	1.9	56.3	1.71	0.55
太 田	133	72	861	178	25	7	220	548	(10.8) 14.4	△ 23.1	25.7	1.65	0.64
館 林	93	38	564	87	13	2	126	268	(13.6) 17.6	△ 23.1	27.3	1.35	0.48
沼 田	48	12	228	80	17	7	35	97	(11.3) 18.3	20.0	△ 31.4	0.73	0.43
富 岡	31	3	152	29	14	4	33	75	(10.8) 15.4	△ 11.4	37.5	1.06	0.49
藤 岡	39	22	283	27	7	2	51	99	(10.0) 13.6	△ 32.8	82.1	1.31	0.35
渋 川	77	20	316	75	13	3	54	118	(15.7) 23.1	6.9	35.0	0.70	0.37
(中之条)	45	19	184	42	10	3	37	124	(22.5) 29.2	55.2	2.8	0.82	0.67
年度累計	4,824	1,919	24,746	5,935	846	246	5,928	14,312	(12.4) 17.7	△ 16.0	39.2	1.23	0.58

(注) ( )内は、パートを含めた新規求職者中に占める高齢者の割合である。求人数及び求人倍率は、「求人均等配分方式」による数値である。

パートタイム職業紹介状況

安定所別	項目	新規求職 申込件数	月間有効 求職者数	紹介件数	就職件数	新規 求人数	月間有効 求人数
	前年同月	2,347	10,572	4,843	1,029	3,422	7,829
	前月	2,734	11,367	5,312	1,282	4,360	10,205
	<b>7月</b>	<b>2,301</b>	<b>10,473</b>	<b>4,555</b>	<b>1,175</b>	<b>4,141</b>	<b>9,916</b>
	前橋	431	1,882	883	193	624	1,572
	高崎	318	1,500	732	131	928	2,831
	(安中)	69	304	126	45	73	163
	桐生	171	843	333	113	421	808
	伊勢崎	296	1,314	508	158	520	1,046
	太田	306	1,499	603	129	425	955
	館林	156	756	371	74	417	716
	沼田	163	615	322	124	245	606
	富岡	87	420	152	46	120	277
	藤岡	102	509	172	51	119	258
	渋川	156	631	288	68	144	369
	(中之条)	46	200	65	43	105	315
	年度累計	11,758	44,938	21,519	5,057	16,744	41,194

(注)太田は太田パートサテライトを、館林は館林パートサテライトをそれぞれ含む。

## 障害者職業紹介状況

項目 安定所別	新規求職申込件数				紹介件数				就職件数				新規登録者数				期末現在登録者数 (月末)			
	身体	知的	精神	その他	身体	知的	精神	その他	身体	知的	精神	その他	身体	知的	精神	その他	身体	知的	精神	その他
前年同月	77	43	37	3	186	29	96	7	32	11	7	1	45	27	17	0	5,189	2,762	935	23
前月	55	24	43	3	174	53	155	6	27	15	14	1	23	11	30	3	5,349	2,887	1,133	44
7月	<b>67</b>	<b>28</b>	<b>43</b>	<b>4</b>	<b>171</b>	<b>54</b>	<b>96</b>	<b>7</b>	<b>27</b>	<b>15</b>	<b>17</b>	<b>2</b>	<b>39</b>	<b>8</b>	<b>24</b>	<b>4</b>	<b>5,387</b>	<b>2,897</b>	<b>1,157</b>	<b>47</b>
前橋	17	2	16	0	37	6	13	0	2	1	3	1	11	1	6	0	649	290	186	9
高崎	4	6	3	1	42	6	19	0	7	2	1	0	3	3	2	1	903	495	192	3
(安中)	2	0	0	0	3	2	3	0	0	2	1	0	1	0	0	0	173	56	37	0
桐生	6	4	9	0	12	6	14	5	4	3	1	0	4	1	5	0	614	411	82	7
伊勢崎	10	5	4	2	27	3	9	1	4	2	2	0	6	1	3	2	613	286	157	12
太田	10	2	3	0	11	12	16	0	2	1	3	0	4	0	2	0	580	321	94	0
館林	3	4	2	1	11	9	8	1	2	1	0	1	1	1	1	1	516	260	82	11
沼田	2	1	3	0	10	0	5	0	3	1	2	0	1	1	2	0	225	105	44	1
富岡	5	0	1	0	5	0	3	0	0	0	1	0	3	0	1	0	236	89	64	0
藤岡	3	2	0	0	4	7	4	0	1	0	1	0	2	0	0	0	258	178	74	1
渋川	4	1	2	0	8	2	1	0	2	1	2	0	2	0	2	0	443	304	124	2
(中之条)	1	1	0	0	1	1	1	0	0	1	0	0	1	0	0	0	177	102	21	1
年度累計	266	93	178	16	732	169	487	20	138	54	60	6	119	32	103	15				

産業別・規模別一般新規求人状況(学卒を除きパートを含む)

前月	前年同月	当月	対前月比	対前年同月比	構成比	産業別	計	前橋	高崎	(安中)	桐生	伊勢崎	太田	館林	沼田	富岡	藤岡	渋川	(中之条)
142	165	140	△ 1.4	△ 15.2	1.4	A. B農、林、漁業	140	39	0	5	0	4	5	2	59	4	0	1	21
3	2	2	△ 33.3	0.0	0.0	C 鉱業、採石業、砂利採取業	2	0	0	1	0	0	0	0	0	0	1	0	0
581	620	576	△ 0.9	△ 7.1	5.6	D 建設業	576	136	104	12	25	51	90	24	32	10	13	66	13
1,522	1027	1756	15.4	71.0	17.1	E 製造業	1,756	100	165	72	122	334	380	305	58	99	78	26	17
212	201	334	57.5	66.2	3.2	09 食料品製造業	334	30	38	23	4	131	15	54	9	11	13	5	1
19	10	18	△ 5.3	80.0	0.2	10 飲料・たばこ・飼料製造業	18	1	2	0	0	2	6	2	2	0	0	3	0
34	23	33	△ 2.9	43.5	0.3	11 繊維工業	33	2	1	0	17	0	5	7	0	1	0	0	0
18	18	26	44.4	44.4	0.3	12 木材・木製品製造業(家具を除く)	26	8	0	0	0	0	1	0	7	2	0	2	6
29	35	35	20.7	0.0	0.3	13 家具・装備品製造業	35	1	0	1	3	11	0	3	16	0	0	0	0
23	14	16	△ 30.4	14.3	0.2	14 ハルブ・紙・紙加工品製造業	16	1	2	0	3	7	1	2	0	0	0	0	0
25	28	29	16.0	3.6	0.3	15 印刷・同関連業	29	3	5	0	0	5	1	12	0	0	0	3	0
51	30	26	△ 49.0	△ 13.3	0.3	16 化学工業	26	0	0	0	0	14	3	4	0	0	3	2	0
0	0	5	#DIV/0!	#DIV/0!	0.0	17 石油製品・石炭製品製造業	5	0	0	0	0	5	0	0	0	0	0	0	0
134	98	135	0.7	37.8	1.3	18 プラスチック製品製造業(別掲を除く)	135	0	6	3	9	19	44	27	1	18	5	3	0
16	4	17	6.3	325.0	0.2	19 ゴム製品製造業	17	0	1	0	0	8	0	8	0	0	0	0	0
25	13	20	△ 20.0	53.8	0.2	20 窯業・土石製品製造業	20	1	0	0	0	3	9	3	1	0	1	2	0
19	6	25	31.6	316.7	0.2	22 鉄鋼業	25	7	0	10	2	0	1	5	0	0	0	0	0
23	13	18	△ 21.7	38.5	0.2	23 非鉄金属製造業	18	0	6	1	7	1	0	1	0	0	2	0	0
150	48	151	0.7	214.6	1.5	24 金属製品製造業	151	10	11	5	18	15	26	41	0	13	11	1	0
98	32	122	24.5	281.3	1.2	25 はん用機械器具製造業	122	3	13	3	15	11	23	16	1	0	32	0	5
107	146	127	18.7	△ 13.0	1.2	26 生産用機械器具製造業	127	0	5	0	7	14	92	5	1	1	2	0	0
30	8	48	60.0	500.0	0.5	27 業務用機械器具製造業	48	7	2	0	6	3	2	23	0	0	3	2	0
39	48	55	41.0	14.6	0.5	28 電子部品・デバイス・電子回路製造業	55	0	15	8	0	10	1	0	18	2	0	1	0
129	52	130	0.8	150.0	1.3	29 電気機械器具製造業	130	0	30	17	12	7	44	14	1	5	0	0	0
42	18	23	△ 45.2	27.8	0.2	30 情報通信機械器具製造業	23	0	2	0	0	14	5	0	0	2	0	0	0
265	160	343	29.4	114.4	3.3	31 輸送用機械器具製造業	343	26	23	1	18	53	90	77	1	41	6	2	5
34	22	20	△ 41.2	△ 9.1	0.2	20.32 その他の製造業	20	0	3	0	1	1	11	1	0	3	0	0	0
8	5	11	37.5	120.0	0.1	F 電気・ガス・熱供給・水道業	11	1	1	0	0	0	7	0	0	2	0	0	0
111	120	90	△ 18.9	△ 25.0	0.9	G 情報通信業	90	22	36	0	20	2	0	0	0	1	0	9	0
394	376	427	8.4	13.6	4.2	H 運輸業、郵便業	427	51	73	8	12	97	48	67	19	7	20	21	4
1,836	1,436	1,761	△ 4.1	22.6	17.1	I 卸売業、小売業	1,761	343	771	0	61	116	136	96	63	7	119	21	28
84	94	95	13.1	1.1	0.9	J 金融業、保険業	95	14	27	0	7	4	13	3	13	5	0	9	0
211	207	306	45.0	47.8	3.0	K 不動産業、物品賃貸業	306	22	25	0	213	4	31	0	3	0	1	6	1
191	121	245	28.3	102.5	2.4	L 学術研究、専門・技術サービス業	245	52	143	0	8	18	14	3	0	4	1	1	1
523	734	480	△ 8.2	△ 34.6	4.7	M 宿泊業、飲食サービス業	480	35	84	8	17	33	70	36	60	3	4	80	50
694	362	451	△ 35.0	24.6	4.4	N 生活関連サービス業、娯楽業	451	100	54	1	30	24	67	19	12	32	52	31	29
228	117	109	△ 52.2	△ 6.8	1.1	O 教育、学習支援業	109	31	41	0	8	6	4	7	8	1	2	0	1
1,693	1,428	1,840	8.7	28.9	17.9	P 医療、福祉	1,840	262	276	28	189	382	182	143	62	90	79	91	56
75	43	56	△ 25.3	30.2	0.5	Q 複合サービス事業	56	22	12	0	1	2	0	5	6	1	0	4	3
2,291	1,056	1,805	△ 21.2	70.9	17.6	R サービス業(他に分類されないもの)	1,805	622	338	5	100	132	346	163	32	8	29	4	26
139	176	127	△ 8.6	△ 27.8	1.2	S. T 公務、その他	127	23	5	5	8	12	12	38	8	4	4	0	8
10,726	8089	10277	△ 4.2	27.0	100.0	合計	10,277	1,875	2,155	145	821	1,221	1,405	911	435	278	403	370	258
6,072	4337	5853	△ 3.6	35.0	57.0	29人以下	5,853	1,195	1,096	69	550	714	793	467	277	146	171	232	143
3,120	2316	2829	△ 9.3	22.2	27.5	30～99人	2,829	537	628	45	153	304	422	246	106	111	80	114	83
1,108	840	1031	△ 6.9	22.7	10.0	100～299人	1,031	109	323	30	74	143	78	136	30	13	44	19	32
204	439	275	34.8	△ 37.4	2.7	300～499人	275	21	59	1	19	35	26	60	19	2	28	5	0
140	118	133	△ 5.0	12.7	1.3	500～999人	133	7	37	0	22	21	33	2	3	6	2	0	0
82	39	156	90.2	300.0	1.5	1,000人～	156	6	12	0	3	4	53	0	0	0	78	0	0

(注)新産業分類(平成19年11月改訂「日本標準産業分類」)に基づく区分により掲載している。

産業別・規模別一般充足状況(学卒を除きパート含む)

前月	前年同月	当月	対前月比	対前年同月比	構成比	産業別	計	前橋	高崎	(安中)	桐生	伊勢崎	太田	館林	沼田	富岡	藤岡	渋川	(中之条)
88	75	93	6	24.0	3.2	A. 農、林、漁業	93	13	4	5	0	1	4	1	39	2	1	8	15
0	1	1	#DIV/0!	0.0	0.0	C 鉱業、採石業、砂利採取業	1	0	0	0	0	0	0	0	0	0	1	0	0
177	176	188	6	6.8	6.5	D 建設業	188	49	20	8	4	21	16	15	20	7	2	13	13
695	498	725	4	45.6	25.2	E 製造業	725	62	68	25	66	137	110	108	35	53	30	23	8
116	104	100	△ 14	△ 3.8	3.5	09 食料品製造業	100	27	15	2	1	18	7	18	2	0	5	4	1
1	8	4	300	△ 50.0	0.1	10 飲料・たばこ・飼料製造業	4	1	0	0	0	1	1	1	0	0	0	0	0
12	18	18	50	0.0	0.6	11 繊維工業	18	1	0	0	10	1	2	3	0	0	0	1	0
17	7	11	△ 35	57.1	0.4	12 木材・木製品製造業(家具を除く)	11	4	0	0	0	1	3	0	0	1	0	2	0
7	8	17	143	112.5	0.6	13 家具・装備品製造業	17	1	0	0	0	4	0	2	8	1	1	0	0
12	14	13	8	△ 7.1	0.5	14 パルプ・紙・紙加工品製造業	13	0	2	0	2	3	0	5	0	0	1	0	0
10	18	11	10	△ 38.9	0.4	15 印刷・同関連業	11	4	0	2	1	1	0	0	0	0	3	0	0
25	14	10	△ 60	△ 28.6	0.3	16 化学工業	10	0	1	0	1	3	2	0	0	0	3	0	0
0	0	1	#DIV/0!	#DIV/0!	0.0	17 石油製品・石炭製品製造業	1	0	0	0	0	1	0	0	0	0	0	0	0
75	47	69	△ 8	46.8	2.4	18 プラスチック製品製造業(別掲を除く)	69	3	3	3	4	10	11	19	2	7	3	4	0
8	7	14	75	100.0	0.5	19 ゴム製品製造業	14	3	0	0	0	4	0	7	0	0	0	0	0
10	10	10	0	0.0	0.3	20 窯業・土石製品製造業	10	0	0	0	0	1	1	2	4	0	0	2	0
7	5	14	100	180.0	0.5	22 鉄鋼業	14	2	0	1	0	0	0	3	5	2	0	1	0
9	4	13	44	225.0	0.5	23 非鉄金属製造業	13	1	3	0	2	3	0	2	0	0	2	0	0
54	27	73	35	170.4	2.5	24 金属製品製造業	73	5	6	3	9	14	9	18	0	7	1	1	0
36	9	44	22	388.9	1.5	25 はん用機械器具製造業	44	2	7	1	10	11	7	3	2	0	1	0	0
30	10	17	△ 43	70.0	0.6	26 生産用機械器具製造業	17	0	5	0	0	4	1	2	3	1	1	0	0
17	13	25	47	92.3	0.9	27 業務用機械器具製造業	25	1	2	0	4	7	0	4	0	2	4	1	0
24	8	29	21	262.5	1.0	28 電子部品・デバイス・電子回路製造業	29	0	8	2	1	9	1	0	1	0	0	5	2
56	40	69	23	72.5	2.4	29 電気機械器具製造業	69	0	6	9	14	10	15	5	1	3	2	1	3
9	12	11	22	△ 8.3	0.4	30 情報通信機械器具製造業	11	0	0	0	0	5	3	0	0	1	0	0	2
147	108	131	△ 11	21.3	4.6	31 輸送用機械器具製造業	131	7	5	0	5	25	42	14	2	27	3	1	0
13	7	21	62	200.0	0.7	20.32 その他の製造業	21	0	5	4	1	1	4	0	5	1	0	0	0
4	4	3	△ 25	△ 25.0	0.1	F 電気・ガス・熱供給・水道業	3	1	1	0	0	0	1	0	0	0	0	0	0
21	26	19	△ 10	△ 26.9	0.7	G 情報通信業	19	6	6	0	1	6	0	0	0	0	0	0	0
157	133	145	△ 8	9.0	5.0	H 運輸業、郵便業	145	29	23	4	8	37	10	11	10	2	3	6	2
397	337	364	△ 8	8.0	12.7	I 卸売業、小売業	364	72	97	2	19	38	45	27	24	7	12	16	5
14	11	14	0	27.3	0.5	J 金融業、保険業	14	6	4	0	2	0	2	0	0	0	0	0	0
35	15	49	40	226.7	1.7	K 不動産業、物品賃貸業	49	7	12	0	12	4	9	0	2	0	1	2	0
62	43	58	△ 7	34.9	2.0	L 学術研究、専門・技術サービス業	58	10	11	0	3	21	8	0	0	2	1	1	1
122	137	137	12	0.0	4.8	M 宿泊業、飲食サービス業	137	15	19	3	4	10	11	2	30	3	1	12	27
104	93	83	△ 20	△ 10.8	2.9	N 生活関連サービス業、娯楽業	83	28	9	0	2	4	2	3	9	4	8	7	7
57	34	47	△ 18	38.2	1.6	O 教育、学習支援業	47	16	7	0	1	10	5	1	2	2	1	1	1
483	412	449	△ 7	9.0	15.6	P 医療、福祉	449	87	68	11	38	58	64	25	15	14	29	36	4
60	46	34	△ 43	△ 26.1	1.2	Q 複合サービス事業	34	18	1	0	5	1	0	2	6	0	0	0	1
436	301	372	△ 15	23.6	12.9	R サービス業(他に分類されないもの)	372	124	68	2	31	25	49	27	14	0	8	19	5
124	110	95	△ 23	△ 13.6	3.3	S. T 公務、その他	95	23	4	2	11	14	12	10	7	1	3	0	8
3,036	2,452	2,876	△ 5.3	17.3	100.0	合計	2,876	566	422	62	207	387	348	232	213	97	101	144	97
1,700	1,356	1,560	△ 8.2	15.0	54.2	29人以下	1,560	299	215	34	101	202	212	113	143	49	50	77	65
821	734	882	7.4	20.2	30.7	30～99人	882	187	131	19	81	138	73	74	48	35	32	41	23
338	264	293	△ 13.3	11.0	10.2	100～299人	293	64	51	8	10	31	32	31	21	6	16	14	9
79	52	61	△ 22.8	17.3	2.1	300～499人	61	5	12	1	7	8	1	10	0	2	3	12	0
51	29	51	0.0	75.9	1.8	500～999人	51	8	12	0	8	7	6	4	1	5	0	0	0
47	17	29	△ 38.3	70.6	1.0	1,000人～	29	3	1	0	0	1	24	0	0	0	0	0	0

(注)新産業分類(平成19年11月改訂「日本標準産業分類」)に基づく区分により掲載している。

## 新規学卒者の職業紹介状況(23年3月卒)

項 目	安定所別 前年同月 末 現 在	22年3月		22年7月		前橋	高崎	(安中)	桐生	伊勢崎	太田	館林	沼田	富岡	藤岡	渋川	(中之条)	前年実績
		末 現 在	末 現 在	末 現 在	末 現 在													
中 学	1 求人数	2	16	0	0	0	0	0	0	0	0	0	0	0	0	0	0	16
	2 求職者数	45	66	63	4	2	0	26	13	7	8	1	0	0	2	0	0	66
	3 就職者数	0	21	0	0	0	0	0	0	0	0	0	0	0	0	0	0	21
	4 求人倍率 (1/2)	0.04	0.24	0.00	0.00	0.00	#DIV/0!	0.00	0.00	0.00	0.00	0.00	#DIV/0!	#DIV/0!	0.00	#DIV/0!	#DIV/0!	0.24
	5 就職率 (3/2×100)	0.0	31.8	0.0	0.0	0.0	#DIV/0!	0.0	0.0	0.0	0.0	0.0	#DIV/0!	#DIV/0!	0.0	#DIV/0!	#DIV/0!	31.8
高 校	1 求人数	2,595	3,726	2,622	260	702	81	222	241	425	175	81	151	100	78	106	106	3,726
	2 求職者数	3,154	2,557	3,046	431	451	109	475	286	313	183	172	143	232	127	124	124	2,557
	3 就職者数	0	2,410	0	0	0	0	0	0	0	0	0	0	0	0	0	0	2,410
	4 求人倍率 (1/2)	0.82	1.46	0.86	0.60	1.56	0.74	0.47	0.84	1.36	0.96	0.47	1.06	0.43	0.61	0.85	0.85	1.46
	5 就職率 (3/2×100)	0.0	94.3	0.0	0.0	0.0	0.0	0.0	0.0	0.0	0.0	0.0	0.0	0.0	0.0	0.0	0.0	94.3

(注1) 「2 求職者数」は、学校又は安定所の紹介を希望する求職者をいう。

(注2) 「3 就職者数」は、学校又は安定所の紹介による就職決定者数をいう。

(注3) 「前年実績」は、平成20年3月卒の学校又は安定所の紹介による最終数である。



## 群馬学生職業相談コーナー

区分	項目	来所者数	求職	求人	紹介	就職
大学等	第1・四半期分 (H22. 4~H22. 6)	217	104	713	2	0
	年度累計	217	104	713	2	0
短大	第1・四半期分 (H22. 4~H22. 6)	37	35	564	0	0
	年度累計	37	35	564	0	0
高専	第1・四半期分 (H22. 4~H22. 6)	0	0	340	0	0
	年度累計	0	0	340	0	0
専修等	第1・四半期分 (H22. 4~H22. 6)	84	64	632	0	0
	年度累計	84	64	632	0	0
既卒者	第1・四半期分 (H22. 4~H22. 6)	273	69		24	10
	年度累計	273	69		24	10

(来所者数には、セミナー等の参加者を含む。)

※大学等には、大学院を含む。

※専修等には、公共職業能力開発施設を含む。

## 外国人雇用サービスコーナー取扱状況

区分	項目	新規求職	相談件数	紹介件数	就職件数	有効求職
前 橋	当月分	34	154	57	5	244
	年度累計	145	559	218	27	
伊勢崎	当月分	80	504	40	4	230
	年度累計	277	2,053	159	17	
太 田	当月分	91	347	54	15	354
	年度累計	446	1,682	235	43	

# 雇用保険関係

項目 安定所別	適 用 関 係											求 職 者 給 付 関 係												
	事業所			被 保 険 者					事 務 組 合			一 般 被 保 険 者												
	1	2	3	4	5	6	7	8	9	10	11	離 職 票		14	15	17		実 人 員				技能習得手当実人員		23
	全数	新規加入	廃止脱退	全数	資格取得	資格喪失	6のうち事業主都合による解雇	8 7/6×100 解雇率	組合	委託事業所	被保険者	12	13	受給資格決定件数	初回受給者数	16 うち特定	18 うち特定	19 訓練給付	20 受講手当	21 特定職種	22 通所手当	23 傷病手当実人員		
前年同月	28,993	109	107	529,389	7,396	7,522	1,378	18.3	214	12,444	98,420	4,490	173 2,517	2,520	2,517	1,170	16,203	10,543	224	471	0	463	50	
前 月	29,056	116	85	541,999	9,116	6,538	838	12.8	210	12,264	99,737	3,700	126 1,917	2,034	1,879	746	9,266	4,545	261	427	0	416	40	
<b>7月</b>	<b>29,078</b>	<b>104</b>	<b>81</b>	<b>543,151</b>	<b>7,995</b>	<b>7,005</b>	<b>1,019</b>	<b>14.5</b>	<b>210</b>	<b>12,254</b>	<b>99,757</b>	<b>4,064</b>	<b>120</b> <b>1,864</b>	<b>1,877</b>	<b>1,704</b>	<b>614</b>	<b>8,989</b>	<b>4,279</b>	<b>265</b>	<b>411</b>	<b>0</b>	<b>400</b>	<b>39</b>	
前橋	5,669	19	13	111,948	1,910	1,422	239	16.8	55	2,577	22,911	905	17 256	290	294	83	1,514	685	47	87	0	81	5	
高崎	4,860	20	12	123,186	1,562	1,534	168	11.0	30	2,002	17,374	926	18 259	277	248	87	1,331	563	46	77	0	74	8	
安中	663	2	2	14,119	206	126	30	23.8	4	288	2,027	62	6 42	46	42	11	256	107	2	4	0	4	1	
桐生	2,768	18	8	40,632	557	520	80	15.4	21	862	6,007	326	6 161	144	161	55	762	375	20	26	0	26	2	
伊勢崎	3,251	12	9	56,201	896	834	104	12.5	18	1,302	10,541	390	10 284	262	205	70	1,256	650	42	72	0	72	11	
太田	3,168	7	9	66,720	1,253	1,024	181	17.7	9	1,088	10,687	549	11 245	245	233	109	1,207	623	30	39	0	39	2	
館林	2,333	11	9	50,919	581	641	108	16.8	13	749	6,577	364	13 197	210	190	78	981	548	14	21	0	20	4	
沼田	1,323	3	1	15,768	244	184	10	5.4	13	719	4,313	105	6 79	80	75	23	340	167	6	7	0	7	1	
富岡	1,195	6	7	15,077	152	158	26	16.5	12	550	4,462	82	10 54	53	52	20	275	129	8	14	0	14	1	
藤岡	1,355	2	2	18,461	243	192	19	9.9	8	617	5,803	128	8 100	95	79	20	456	194	27	31	0	30	2	
渋川	1,489	2	2	19,232	258	234	20	8.5	15	867	5,823	126	12 109	97	67	20	406	142	21	30	0	30	2	
中之条	1,004	2	7	10,888	133	136	34	25.0	12	633	3,232	101	3 78	78	58	38	205	96	2	3	0	3	0	
年度累計	0	507	468	0	48,206	34,286	4,282	12.5	0	0	0	19,556	839 9,454	9,608	7,749	3,031	36,128	18,280	981	1,629	0	1,590	137	

(注1) 離職票提出件数上段の数値は、高年齢継続被保険者離職票提出件数である。(注2) 特定とは、特定受給資格者

項目 安定 所別	求職者給付関係												就職促進給付関係									
	一般被保険者						高年齢継続被保険者			短期特例被保険者			一般被保険者									
	24	基本手当			28	29	30	31	32	33	34	35	常用就職支度手当		再就職手当		就業手当		移転費		広域求職活動費	
	総支給額	25	26	27	技能習 得手当 支給額	傷病 手当 支給額	受給資 格決定 件数	受給 者数	高年齢 求職者 給付金額	受給資 格決定 件数	受給 者数	特例一 時金支 給金額	36	37	38	39	40	41	42	43	44	45
	所定日数 内支給額	うち特定	訓練 給付 支給額									支給 人員	支給 金額	支給 人員	支給 金額	支給 人員	支給 金額	支給 人員	支給 金額	支給 人員	支給 金額	
前年同月	2,536,991	2,214,939	1,508,336	27,470	9,835	7,482	167	188	40,521	1	2	345	10	1,113	596	175,432	123	5,523	0	0	0	0
前月	1,408,421	1,229,234	627,868	37,763	8,354	6,197	138	158	33,419	3	9	1,819	13	1,786	537	147,564	101	4,818	0	0	0	0
<b>7月</b>	<b>1,278,601</b>	<b>1,112,309</b>	<b>557,208</b>	<b>37,841</b>	<b>9,002</b>	<b>5,484</b>	<b>118</b>	<b>132</b>	<b>27,761</b>	<b>1</b>	<b>1</b>	<b>186</b>	<b>5</b>	<b>520</b>	<b>353</b>	<b>99,998</b>	<b>112</b>	<b>5,237</b>	<b>0</b>	<b>0</b>	<b>0</b>	<b>0</b>
前橋	216,796	190,108	91,873	7,030	1,622	467	21	22	5,036	1	0	0	0	0	52	15,099	13	641	0	0	0	0
高崎	200,205	173,714	76,947	7,158	1,698	1,031	14	21	4,477	0	0	0	0	0	30	8,923	10	404	0	0	0	0
安中	35,299	32,448	13,474	308	82	133	6	5	816	0	0	0	0	0	15	3,931	1	32	0	0	0	0
桐生	103,396	89,398	47,246	2,979	731	217	6	13	2,804	0	0	0	0	0	31	8,025	16	530	0	0	0	0
伊勢崎	189,166	160,091	89,110	6,052	1,560	1,684	10	15	3,435	0	0	0	0	0	45	14,083	18	1,093	0	0	0	0
太田	172,938	151,740	80,747	3,398	873	445	11	11	2,460	0	0	0	0	119	43	12,505	13	711	0	0	0	0
館林	144,105	124,984	72,731	1,907	516	688	14	15	3,168	0	1	186	1	73	37	8,940	11	563	0	0	0	0
沼田	43,667	41,063	19,601	804	256	124	4	5	921	0	0	0	0	0	17	3,673	9	530	0	0	0	0
富岡	32,503	28,470	13,797	1,232	357	182	11	7	1,286	0	0	0	0	0	9	2,939	1	33	0	0	0	0
藤岡	65,235	53,081	24,961	3,757	584	241	6	4	668	0	0	0	2	180	38	11,867	5	169	0	0	0	0
渋川	50,628	43,655	16,049	2,961	625	271	12	9	1,539	0	0	0	2	148	29	7,728	4	155	0	0	0	0
中之条	24,662	23,558	10,672	254	98	0	3	5	1,151	0	0	0	0	0	7	2,285	11	377	0	0	0	0
年度累計	5,218,720	4,471,821	2,359,038	137,010	33,404	21,527	889	898	187,567	20	19	3,437	47	6,699	1,577	439,142	377	17,175	0	0	0	0

(注1) 支給金額は千円単位で千円未満四捨五入のため、合計とは一致しない。

項目 安定所別	雇 用 継 続 給 付 関 係										
	高 年 齢 雇 用 継 続 給 付						育 児 休 業 給 付				
	基本給付金			再就職給付金			基本給付金			職場復帰給付金	
	46 受給要件 確認 件数	47 受給者 実人員	48 支給 金額	49 受給要件 確認 件数	50 受給者 実人員	51 支給 金額	52 受給要件 確認 件数	53 受給者 実人員	54 支給 金額	55 受給 者数	56 支給 金額
前年同月	457	6,907	159,193	2	9	261	192	1,884	114,441	127	51,873
前 月	406	7,710	179,415	2	6	154	223	2,156	135,761	169	71,816
<b>7月</b>	<b>350</b>	<b>7,757</b>	<b>183,901</b>	<b>0</b>	<b>10</b>	<b>227</b>	<b>214</b>	<b>2,173</b>	<b>149,671</b>	<b>144</b>	<b>58,345</b>
前橋	89	1,581	37,554	0	2	61	61	628	46,738	32	13,624
高崎	66	2,327	56,314	0	0	0	45	487	32,772	27	11,893
安中	14	286	6,284	0	0	0	2	26	1,910	0	0
桐生	20	658	14,992	0	2	51	15	172	10,801	12	4,359
伊勢崎	22	699	16,157	0	0	0	17	193	11,984	13	5,289
太田	46	1,032	24,002	0	4	88	29	286	20,280	35	13,175
館林	37	304	8,345	0	0	0	18	141	8,990	9	3,327
沼田	7	184	4,392	0	0	0	7	52	3,539	3	952
富岡	11	188	4,350	0	0	0	3	21	1,610	1	503
藤岡	16	138	3,103	0	2	27	9	84	5,774	6	2,765
渋川	17	274	6,437	0	0	0	6	55	3,645	4	1,773
中之条	5	86	1,971	0	0	0	2	28	1,627	2	684
年度累計	1,572	28,488	659,787	5	37	888	817	8,311	534,690	652	266,367

(注) 支給金額は千円単位で千円未満四捨五入のため、合計とは一致しない。

## 教育訓練給付及び介護休業給付支給状況

		教 育 訓 練 給 付													介護休業給付
		前橋	高崎	安中	桐生	伊勢崎	太田	館林	沼田	富岡	藤岡	渋川	中之条	合計	群馬
19年度	受給者数	289	270	45	125	172	172	123	53	62	57	82	37	1,487	84
	支給金額	16,847	19,589	2,539	7,298	10,409	10,408	6,882	2,436	3,714	3,327	4,589	1,426	89,465	18
20年度	受給者数	245	197	37	119	159	127	111	44	35	47	82	29	1,232	77
	支給金額	14,302	12,959	1,977	5,450	7,468	7,796	7,337	1,983	1,624	2,430	3,810	1,388	68,524	16,589
21年度	受給者数	296	221	59	139	237	158	173	60	60	102	90	22	1,617	88
	支給金額	8,551	6,105	1,526	3,709	5,871	4,762	4,856	1,257	1,273	2,532	2,425	371	43,239	18,643
21年 7月	受給者数	22	18	6	9	3	10	14	6	2	14	2	4	110	2
	支給金額	861	665	298	338	41	376	370	106	37	232	94	55	3,473	139
21年 8月	受給者数	37	24	6	6	30	20	21	4	5	11	10	2	176	10
	支給金額	978	635	215	260	864	608	639	68	138	395	355	27	5,182	2,090
21年 9月	受給者数	20	16	9	13	9	23	4	7	4	6	5	3	119	10
	支給金額	556	339	212	311	165	602	265	107	64	163	189	49	3,021	2,519
21年 10月	受給者数	42	37	10	24	53	12	17	4	10	8	11	3	231	9
	支給金額	1,327	1,028	206	617	1,275	278	304	61	176	157	262	44	5,736	1,480
21年 11月	受給者数	44	28	7	17	24	26	15	7	8	16	19	1	212	4
	支給金額	1,303	892	166	312	473	999	500	203	146	404	554	42	5,993	542
21年 12月	受給者数	27	21	2	16	23	16	23	8	6	9	5	1	157	5
	支給金額	770	517	17	420	405	415	607	136	99	213	168	9	3,777	874
22年 1月	受給者数	18	11	6	16	7	11	18	4	5	7	10	2	115	9
	支給金額	617	167	152	416	167	175	527	127	84	119	217	69	2,837	2,478
22年 2月	受給者数	16	14	1	7	31	5	11	7	8	10	4	2	116	5
	支給金額	309	273	10	105	635	106	291	110	197	228	135	26	2,424	736
22年 3月	受給者数	27	13	3	10	6	11	14	4	2	13	7	0	110	8
	支給金額	762	261	36	262	126	571	362	140	17	401	118		3,056	1,764
22年 4月	受給者数	25	27	2	10	11	9	14	5	3	10	7	5	128	10
	支給金額	488	582	33	204	249	216	472	63	57	245	120	98	2,827	2,427
22年 5月	受給者数	22	12	1	11	10	9	14	3	7	8	4	5	106	8
	支給金額	533	247	18	249	275	149	360	97	82	223	126	133	2,491	1,775
22年 6月	受給者数	17	14	5	13	19	8	15	3	6	7	4	3	114	2
	支給金額	531	362	84	353	284	156	497	85	160	157	133	88	2,890	193
22年 7月	受給者数	25	30	7	5	10	8	12	3	5	13	6	3	127	8
	支給金額	573	807	340	78	202	187	363	55	67	294	146	227	3,338	1,764

(注) 支給金額は千円単位で千円未満四捨五入のため、合計とは一致しない。

## 用語の説明

### (職業紹介関係)

- ・新規求職申込件数  
期間中に自安定所で新たに受付けた求職申込みの件数をいう。
- ・月間有効求職者数  
「前月より繰越された有効求職者数(前月末日現在において、求職票の有効期限が翌月以降にまたがっている就職未決定の求職者数)」と当月の「新規求職者申込件数」の合計数をいう。
- ・紹介件数  
求職者と求人との結合をはかるため、自安定所で紹介した件数をいう。
- ・就職件数  
自安定所の有効求職者が、安定所の紹介あっせんにより就職した件数をいう。
- ・新規求人数  
期間中に新たに受付けた求人数(採用予定人員)をいう。
- ・月間有効求人数  
「前月より繰越された有効求人数(前月末日現在において、求人票の有効期限が翌月以降にまたがっている未充足の求人数)」と当月の「新規求人数」の合計数をいう。
- ・充足数  
自安定所の有効求人が、安定所の紹介あっせんにより求職者と結合した件数をいう。
- ・求人倍率(求職者に対する求人の比率をいい、求職者1人あたりの求人数を示す。)

$$\text{求人倍率} = \frac{\text{月間有効(新規)求人数}}{\text{月間有効(新規)求職者数}}$$

- ・就職率(求職に対する就職の比率をいい、求職者のうち、求人者との間に雇用関係が成立したものの割合を示す。)

$$\text{就職率} = \frac{\text{就職件数}}{\text{月間有効(新規)求職者数}} \times 100$$

- ・充足率(求人に対する就職の比率をいい、申込みれ求人がどの程度満たされているかを示す。)

$$\text{充足率} = \frac{\text{充足数}}{\text{月間有効(新規)求人数}} \times 100$$

### (雇用保険関係)

- ・離職票交付枚数  
安定所が離職による被保険者資格の喪失の確認を行い、離職者に交付した離職票の枚数をいう。
- ・離職票提出件数  
失業給付を受けようとする者が安定所に出頭して離職票を提出した件数をいう。
- ・受給資格決定件数  
受け付けた離職票を審査して、安定所が失業給付を受ける資格があると決定した件数をいう。
- ・初回受給者数  
同一失業給付金受給期間内における当該失業給付の第1回目の支給を受けた者の数をいう。
- ・受給者実人員  
失業給付を実際に受けた受給資格者の実数をいう。
- ・特定受給資格者  
離職理由が、倒産・解雇等により再就職の準備をする時間的余裕がなく離職を余儀なくされた受給資格者(特定受給資格者判断基準に該当する者)をいう。

## 県内ハローワーク一覧

名 称	所 在 地	連 絡 先
ハローワーク前橋	前橋市天川大島町130-1	tel. 027-290-2111 fax. 027-290-2528
ハローワーク高崎	高崎市末広町262-3	tel. 027-327-8609 fax. 027-323-8119
ハローワーク安中	安中市安中1-1-26	tel. 027-382-8609 fax. 027-382-4141
ハローワーク桐生	桐生市錦町2-11-14	tel. 0277-22-8609 fax. 0277-22-5014
ハローワーク伊勢崎	伊勢崎市太田町554-10 (伊勢崎地方合同庁舎1階)	tel. 0270-23-8609 fax. 0270-23-3697
ハローワーク太田	太田市飯田町893	tel. 0276-46-8609 fax. 0276-48-0096
ハローワーク館林	館林市大街道1-3-37	tel. 0276-75-8609 fax. 0276-72-4367
ハローワーク沼田	沼田市薄根町3167-4	tel. 0278-22-8609 fax. 0278-23-7206
ハローワーク群馬富岡	富岡市富岡1414-14	tel. 0274-62-8609 fax. 0274-62-1932
ハローワーク藤岡	藤岡市藤岡827-1	tel. 0274-22-8609 fax. 0274-24-4587
ハローワーク渋川	渋川市渋川1696-15	tel. 0279-22-2636 fax. 0279-23-4370
ハローワーク中之条	吾妻郡中之条町西中之条207	tel. 0279-75-2227 fax. 0279-75-5945

## ぐんま求職者総合支援センター

名 称	所 在 地	連 絡 先
ぐんま求職者総合支援センター	太田市新野町157-1	tel. 0276-32-7111 fax. 0276-32-7115

## 非正規労働者総合支援センター

名 称	所 在 地	連 絡 先
ぐんまキャリアアップハローワーク	伊勢崎市安堀町196-2	tel. 0270-30-5021 fax. 0270-30-5022