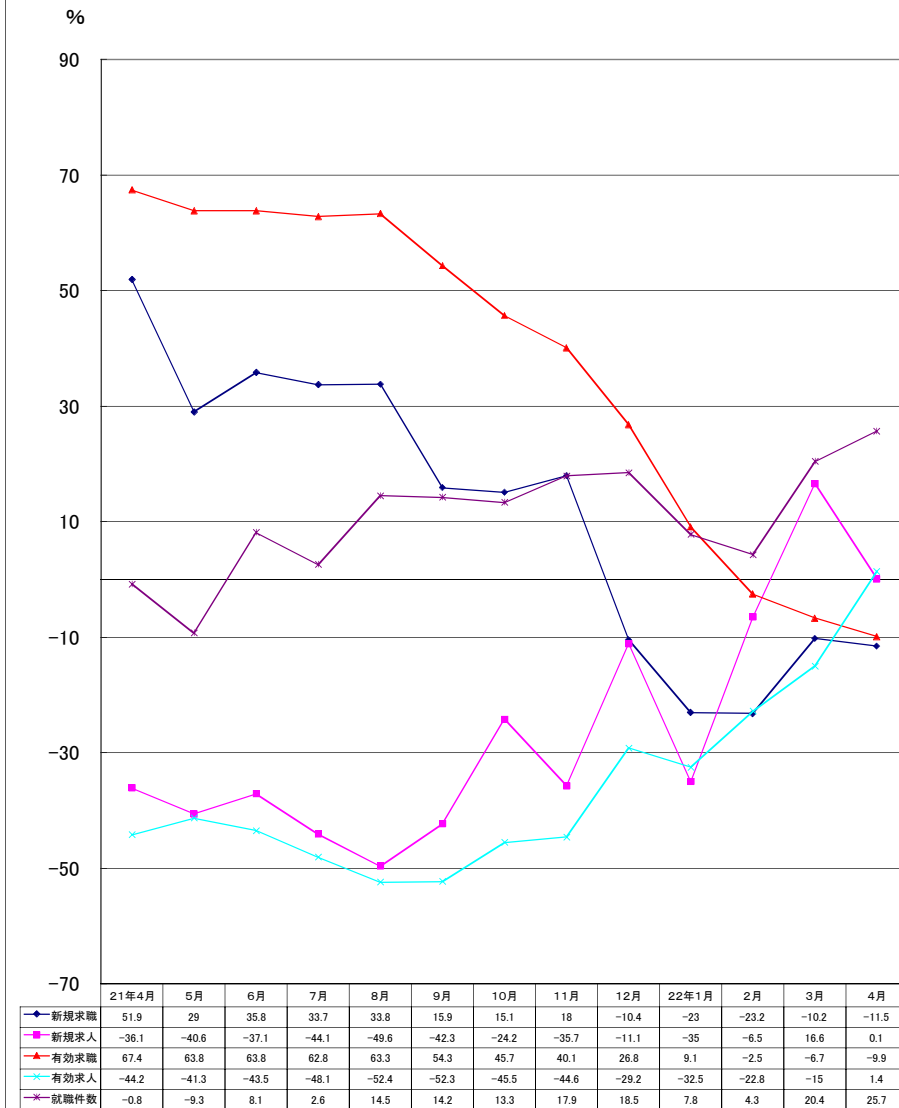
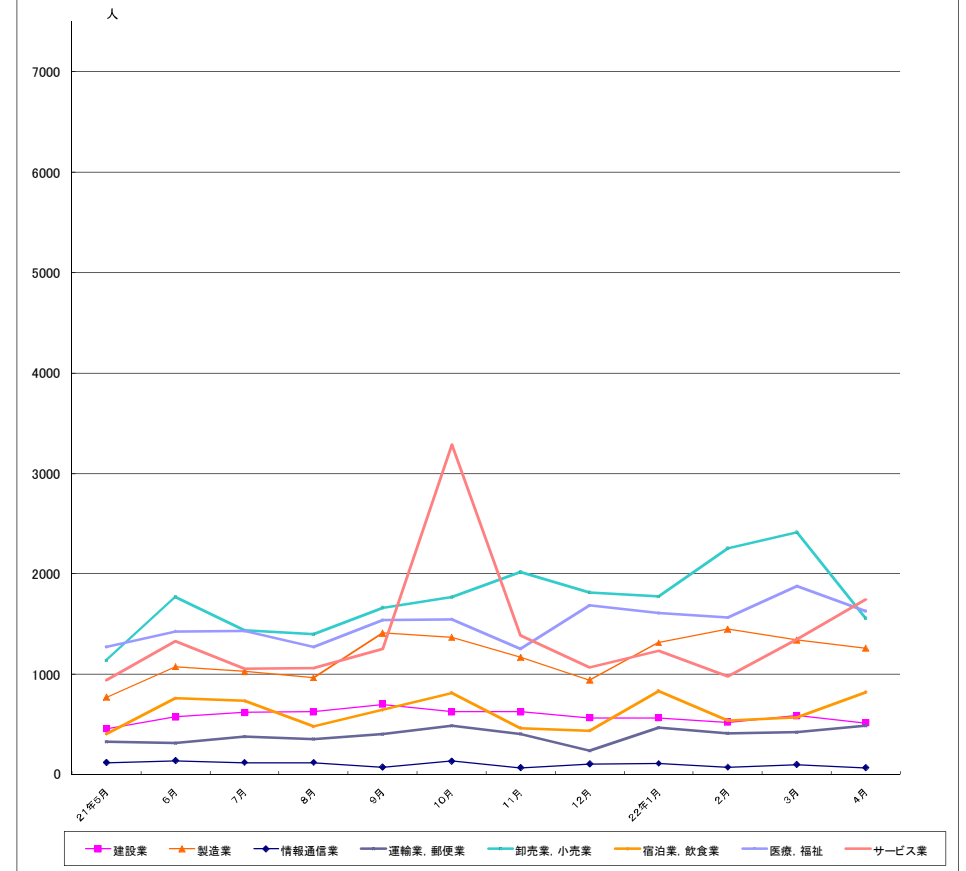


グラフでみる対前年増減率の推移



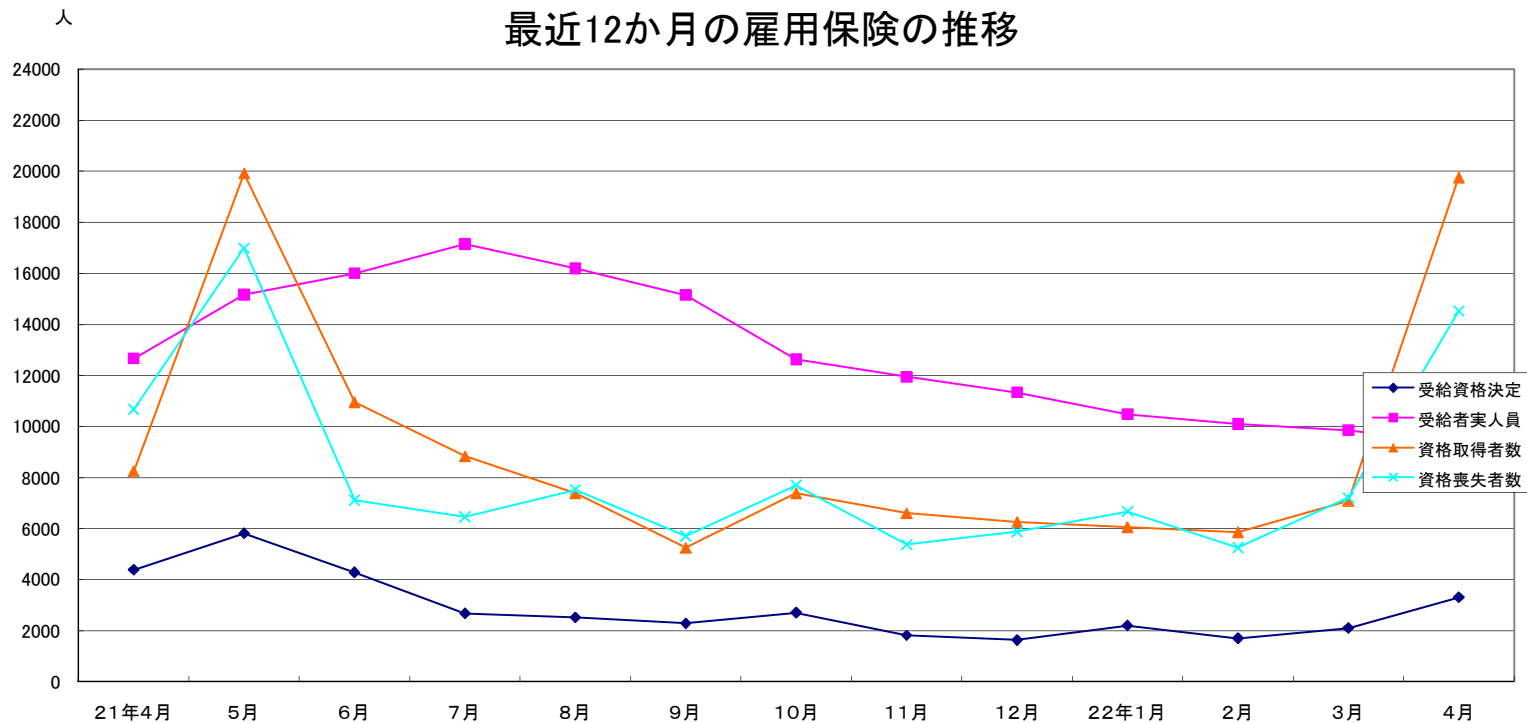
産業別新規求人数の推移(学卒を除きパートを含む)



	建設業	製造業	情報通信業	運輸業、郵便業	卸売業、小売業	宿泊業、飲食業	医療、福祉	サービス業
21年5月	457	768	119	325	1,137	405	1,272	943
6月	574	1,074	138	314	1,772	761	1,427	1,326
7月	620	1,027	120	376	1,436	734	1,428	1,056
8月	627	965	120	353	1,397	479	1,270	1,058
9月	700	1,409	73	404	1,661	646	1,539	1,251
10月	627	1,369	133	484	1,766	815	1,548	3,288
11月	626	1,167	68	405	2,021	462	1,255	1,384
12月	566	941	104	236	1,816	437	1,684	1,070
22年1月	565	1,317	108	467	1,773	833	1,608	1,235
2月	522	1,449	73	411	2,254	539	1,564	977
3月	588	1,341	99	423	2,415	568	1,876	1,346
4月	515	1,261	67	484	1,558	820	1,627	1,743

(注)新産業分類(平成19年11月改訂「日本標準産業分類」)に基づく区分により掲載している。

最近12か月の雇用保険の推移



	21年4月	5月	6月	7月	8月	9月	10月	11月	12月	22年1月	2月	3月	4月
受給資格決定	4,388	5,816	4,283	2,675	2,520	2,288	2,704	1,816	1,634	2,200	1,701	2,102	3,309
受給者実人員	12,669	15,171	16,006	17,156	16,203	15,156	12,632	11,951	11,338	10,485	10,099	9,859	9,348
資格取得者数	8,255	19,923	10,954	8,833	7,396	5,256	7,384	6,601	6,252	6,055	5,864	7,100	19,753
資格喪失者数	10,677	16,990	7,111	6,460	7,522	5,714	7,698	5,372	5,874	6,673	5,253	7,204	14,525

業務統計主要項目(学卒を除きパート含む)

項目		4月	参 考			対 比		
			前月	前々月	前年同月	前月比	前年同月比	
一 般 職 業 紹 介	求職	1 新規	11,975	11,229	9,008	12,503	6.6	△ 4.2
		2 月間有効	42,614	40,774	37,979	43,698	4.5	△ 2.5
	就職	3 全数	3,096	3,316	2,521	2,754	△ 6.6	12.4
		4 うち保受給者	635	717	604	610	△ 11.4	4.1
	求人	5 新規	9,738	10,807	9,348	9,272	△ 9.9	5.0
		6 月間有効	24,222	24,876	23,606	29,271	△ 2.6	△ 17.2
	7 充足数	3,135	3,306	2,519	2,715	△ 5.2	15.5	
	求人倍率	8 新規(5/1)	0.81	0.96	1.04	0.74	0.0	0.0
		9 月間有効(6/2)	0.57	0.61	0.62	0.67	0.0	0.0
雇 用 保 険	10 適用事業所数	29,007	29,029	29,067	29,016	△ 0.1	0.0	
	11 被保険者数	534,416	529,194	529,691	520,914	1.0	2.6	
	一 般	12 受給資格 決定件数	3,309	2,102	1,701	4,388	57.4	△ 24.6
		13 受給者実人員 (所定給付)	9,348	9,859	10,099	12,669	△ 5.2	△ 26.2
		14 支給金額 (千円)	1,581,411	1,581,411	1,415,557	1,598,775	0.0	△ 1.1
	高 年 齢	15 受給資格 決定件数	416	136	125	222	205.9	87.4
		16 受給者数	338	137	139	214	146.7	57.9
		17 支給金額 (千円)	27,725	27,725	29,982	44,924	0.0	△ 38.3
	短 期	18 受給資格 決定件数	8	1	48	2	700.0	300.0
		19 受給者数	2	8	159	2	△ 75.0	0.0
20 支給金額 (千円)		1,383	1,383	28,905	329	0.0	320.4	

(注) 保受給者は、雇用保険受給者をいう。

主 要 指 標

項目 年月	鉱工業生産指数 (鉱工業計)		常用雇用指数 (産業計)		所定外労働時間 (産業計)		企業倒産		完全失業者数 (全 国)	
	平成12年 =100	前年 同月比	規模30人 以上 年分は平 成12年 =100 月分は平 成17年 =100	前年 同月比	規模30人 以上	前年 同月比	負債額 1000万 以上	前年 同月差	万人	完全失業率 (季調値)
平成18年	91.6	3.3	100.8	△ 0.6	14.3	2.3	68	△ 11	275	4.1
19	92.0	0.7	102.8	△ 2.7	13.6	9.5	120	51	255	3.8
20	103.8	1.7	102.7	△ 1.4	13.3	4.1	125	5	265	4.0
21	84.3	△ 19.1	101.6	△ 1.1	9.9	△ 32.4	121	△ 4	343	5.2
2月	69.1	△ 37.5	100.8	2.6	8.7	△ 42.9	14	5	299	4.4
3月	71.7	△ 37.4	100.8	2.6	8.8	△ 43.7	23	9	335	4.8
4月	70.2	△ 30.8	102.0	3.1	9.2	△ 40.2	18	4	346	5.0
5月	72.4	△ 29.4	101.9	3.1	9.2	△ 37.4	4	△ 7	347	5.1
6月	84.6	△ 21.7	101.7	2.9	9.6	△ 37.4	12	2	348	5.3
7月	97.0	△ 17.1	101.8	2.9	10.2	△ 35.2	10	△ 4	359	5.6
8月	82.9	△ 12.8	101.8	3.0	9.8	△ 32.4	17	10	361	5.4
9月	94.9	△ 14.7	101.7	2.9	10.3	△ 31.1	11	2	363	5.3
10月	99.0	△ 8.2	101.7	2.9	10.6	△ 26.6	6	△ 3	344	5.2
11月	100.9	4.5	101.9	3.8	10.9	△ 21.2	9	△ 7	331	5.3
12月	99.2	11.8	101.7	3.6	11.7	△ 5.8	5	△ 7	317	5.2
22年1月	88.2	27.8	101.2	△ 0.1	11.3	10.7	9	△ 5	323	4.9
2月	95.0	39.3	101.5	0.7	11.5	32.3	6	8	324	4.9
3月	111.2	55.7	100.9	0.1	11.6	31.9	14	△ 9	350	5.0
4月	-	-	-	-	-	-	11	△ 7	356	5.1
資料出所	県 統 計 課						帝国データバンク		総務省統計局	

※完全失業率の年平均は、実数である。
※表中「-」は、月報作成時には未公表のものである。

時系列でみた主要指標 I (学卒・パートを除く)

項目 年度・月別	A 一般職業紹介状況												B Aのうち中高年齢者							C 一般求職者給付			
	1 新規求職		2 月間有効求職		3 新規求人		4 月間有効求人		5 就職		求人倍率		6 新規求職		7 月間有効求職		8 就職		新規求職者 中に占める 中高年の 割合 6/1*100	受給資格 決定件数		受給者実人員	
	前年 同月比	前年 同月比	前年 同月比	前年 同月比	前年 同月比	前年 同月比	新規	月間 有効	前年 同月比	前年 同月比	前年 同月比	前年 同月比	前年 同月比	前年 同月比	前年 同月比	前年 同月比	前年 同月比	前年 同月比					
平成16年度	6,025	△ 16.8	24,935	△ 16.0	9,976	10.2	27,335	16.5	1,678	0.4	1.66	1.10	1,972	△ 26.1	9,936	△ 23.9	430	△ 6.7	32.7	2,185	△ 7.5	8,632	△ 21.1
17	5,838	△ 3.1	22,680	△ 9.0	10,765	7.9	29,747	8.8	1,744	3.9	1.84	1.31	1,752	△ 11.2	8,176	△ 17.7	415	△ 3.6	30.0	2,060	△ 5.7	7,562	△ 12.4
18	5,379	△ 7.9	21,016	△ 7.3	9,683	△ 10.0	26,110	△ 12.2	1,742	△ 0.1	1.80	1.24	1,532	△ 12.6	7,204	△ 11.9	423	1.9	28.5	1,872	△ 9.1	6,787	△ 10.3
19	5,095	△ 5.3	19,770	△ 5.9	10,940	13.0	31,040	18.9	1,537	△ 11.8	2.15	1.57	1,521	△ 0.7	6,844	△ 5.0	383	△ 9.5	29.9	1,843	△ 1.6	6,645	△ 2.1
20	6,504	27.7	23,032	16.5	7,940	△ 27.4	21,937	△ 29.3	1,480	△ 3.7	1.22	0.95	1,991	30.9	7,784	13.7	377	△ 1.6	30.6	2,522	36.8	7,636	14.9
21	7,001	7.6	32,132	39.5	4,912	△ 38.1	12,006	△ 45.3	1,506	1.8	0.70	0.37	2,397	20.4	12,793	64.3	433	14.9	34.2	2,632	4.4	13,339	74.7
平成21年4月	9,836	62.9	36,274	76.8	4,317	△ 59.1	11,785	△ 60.2	1,375	△ 13.0	0.44	0.32	3,871	100.4	13,223	91.8	388	4.3	39.4	5,816	102.9	15,171	150.3
5月	7,102	34.4	35,694	75.1	3,870	△ 44.4	10,334	△ 45.1	1,276	△ 17.6	0.54	0.29	2,473	55.9	13,387	92.5	323	△ 10.8	34.8	4,283	104.2	16,006	151.3
6月	7,054	39.3	35,134	74.4	4,799	△ 45.6	10,554	△ 49.1	1,510	△ 1.6	0.68	0.30	2,263	47.4	13,443	93.3	383	△ 10.9	32.1	2,675	48.7	17,156	156.7
7月	6,792	34.6	34,536	71.4	4,667	△ 56.6	10,824	△ 55.9	1,452	△ 5.0	0.69	0.31	2,281	54.4	13,573	95.4	406	1.8	33.6	2,520	47.7	16,203	132.0
8月	6,407	34.0	33,580	70.8	4,167	△ 41.1	10,782	△ 56.0	1,401	6.2	0.65	0.32	2,088	48.5	13,493	97.8	391	13.3	32.6	2,288	38.1	15,156	118.5
9月	6,491	8.0	32,494	54.4	5,553	△ 50.2	12,051	△ 55.4	1,560	△ 4.4	0.86	0.37	2,090	19.6	13,242	89.0	475	12.0	32.2	1,840	△ 15.7	14,011	101.2
10月	6,990	16.3	31,833	51.2	5,585	△ 50.0	13,102	△ 51.5	1,712	5.0	0.80	0.41	2,481	41.9	13,125	87.3	504	18.9	35.5	2,704	23.9	12,632	81.4
11月	5,991	15.2	30,236	44.0	4,622	△ 40.6	12,845	△ 50.4	1,509	9.3	0.77	0.42	2,003	30.8	12,542	80.1	466	35.5	33.4	1,816	1.7	11,951	76.3
12月	5,658	△ 15.3	28,498	26.9	4,868	△ 15.6	12,096	△ 36.8	1,440	10.1	0.86	0.42	2,107	2.1	12,049	60.0	445	26.8	37.2	1,634	△ 13.4	11,338	57.6
平成22年1月	7,186	△ 28.1	28,335	6.4	5,357	△ 15.3	12,719	△ 26.4	1,332	2.6	0.75	0.45	2,405	△ 23.9	11,787	32.6	376	14.3	33.5	2,200	△ 44.8	10,485	34.8
2月	6,469	△ 35.3	28,614	7.4	5,084	△ 19.6	12,988	△ 24.8	1,539	18.6	0.79	0.45	2,033	△ 35.7	11,638	30.9	443	34.7	31.4	1,701	△ 57.3	10,099	29.8
3月	8,033	△ 14.9	30,358	△ 10.3	6,049	21.9	13,996	△ 2.8	1,967	22.8	0.75	0.46	2,667	△ 13.8	12,016	4.5	594	40.8	33.2	2,102	△ 52.1	9,859	△ 22.2
4月	8,186	△ 16.8	31,116	△ 14.2	5,636	30.6	13,679	16.1	1,712	24.5	0.69	0.44	3,006	△ 22.3	12,366	△ 6.5	474	22.2	36.7	3,309	△ 43.1	9,348	△ 38.4
平成22年度	8,186	△ 16.8	31,116	△ 14.2	5,636	30.6	13,679	16.1	1,712	24.5	0.69	0.44	3,006	△ 22.3	12,366	△ 6.5	474	22.2	36.7	3,309	△ 43.1	9,348	△ 38.4

(注)年度数値は月平均である

時系列でみた主要指標Ⅱ（学卒を除きパートを含む）

項目 年度・月別	一 般 職 業 紹 介 状 況											求 人 倍 率								
	1 新規求職		2 月間有効求職		3 新規求人		4 月間有効求人		5 紹介件数		6 就職件数		原 数 値				季 節 調 整 値			
	前 年 同月比	前 年 同月比	前 年 同月比	前 年 同月比	前 年 同月比	前 年 同月比	前 年 同月比	前 年 同月比	前 年 同月比	前 年 同月比	前 年 同月比	本 県		全 国		本 県		全 国		
												新規	有効	新規	有効	新規	有効	新規	有効	
平成16年度	8,043	△ 8.6	31,217	△ 8.1	15,084	6.3	40,910	12.1	9,189	△ 4.5	2,580	△ 2.6	1.88	1.31	1.35	0.86				
17	7,997	△ 0.6	30,032	△ 3.8	16,036	6.3	43,968	7.5	9,848	7.2	2,662	3.2	2.01	1.46	1.49	0.98				
18	7,425	△ 7.2	28,274	△ 5.9	14,681	△ 8.4	39,732	△ 9.6	9,450	△ 4.0	2,627	△ 1.3	1.98	1.41	1.56	1.06				
19	6,994	△ 5.8	26,598	△ 5.9	15,823	7.8	44,489	12.0	9,220	△ 2.4	2,345	△ 10.7	2.26	1.67	1.47	1.02				
20	8,786	25.6	30,930	16.3	13,262	△ 16.2	36,447	△ 18.1	12,361	34.1	2,363	0.8	1.51	1.18	1.08	0.77				
21	9,605	9.3	42,302	36.8	9,103	△ 31.4	21,672	△ 40.5	17,936	45.1	2,578	9.1	0.95	0.51	0.79	0.45				
平成21年4月	13,524	51.9	47,301	67.4	9,729	△ 36.1	23,879	△ 44.2	18,372	74.0	2,463	△ 0.8	0.72	0.50	0.58	0.44	0.95	0.57	0.79	0.48
5月	9,743	29.0	46,660	63.8	6,630	△ 40.6	18,088	△ 41.3	16,734	62.8	2,276	△ 9.3	0.68	0.39	0.71	0.40	0.82	0.50	0.75	0.46
6月	9,786	35.8	46,122	63.8	8,591	△ 37.1	18,574	△ 43.5	19,852	84.8	2,651	8.1	0.88	0.40	0.76	0.40	0.89	0.50	0.78	0.45
7月	9,139	33.7	45,108	62.8	8,089	△ 44.1	18,653	△ 48.1	19,502	89.2	2,481	2.6	0.89	0.41	0.84	0.41	0.83	0.47	0.77	0.43
8月	8,785	33.8	43,851	63.3	7,537	△ 49.6	18,806	△ 52.4	17,005	91.2	2,289	14.5	0.86	0.43	0.86	0.42	0.79	0.44	0.75	0.42
9月	9,102	10.4	42,822	48.0	9,528	△ 40.3	20,634	△ 54.5	18,868	49.7	2,740	5.4	1.05	0.48	0.87	0.45	0.89	0.46	0.77	0.43
10月	9,489	15.1	42,152	45.7	12,097	△ 24.2	24,707	△ 45.5	18,540	47.1	2,946	13.3	1.27	0.59	0.87	0.47	1.08	0.52	0.78	0.43
11月	8,113	18.0	39,935	40.1	8,549	△ 35.7	23,237	△ 44.6	15,608	50.5	2,495	17.9	1.05	0.58	0.90	0.47	0.87	0.50	0.78	0.43
12月	7,544	△ 10.4	37,484	26.8	8,666	△ 11.1	22,293	△ 29.2	13,559	15.5	2,427	18.5	1.15	0.59	0.87	0.47	1.05	0.52	0.81	0.43
平成22年1月	9,801	△ 23.0	37,441	9.1	9,666	△ 35.0	22,706	△ 32.5	17,111	14.1	2,330	7.8	0.99	0.61	0.79	0.48	1.08	0.53	0.85	0.46
2月	9,008	△ 23.2	37,979	△ 2.5	9,348	△ 6.5	23,606	△ 22.8	17,613	4.1	2,521	4.3	1.04	0.62	0.85	0.50	1.02	0.58	0.84	0.47
3月	11,229	△ 10.2	40,774	△ 6.7	10,807	16.6	24,876	△ 15.0	22,471	17.3	3,316	20.4	0.96	0.61	0.77	0.50	1.17	0.59	0.84	0.49
4月	11,975	△ 11.5	42,614	△ 9.9	9,738	0.1	24,222	1.4	20,513	11.7	3,096	25.7	0.81	0.57	0.64	0.45	1.04	0.65	0.88	0.48
平成22年度	11,975	△ 11.5	42,614	△ 9.9	9,738	0.1	24,222	1.4	20,513	11.7	3,096	25.7	0.81	0.57						

(注)年度数値は月平均である

一般職業紹介状況(学卒・パートを除く)

項目 安定所別	A 新規求職 申込件数	B 月間有効 求職者数	C 紹介件数	D 就職件数	E 4のうち管外就職		F 4のうち 保 受給者の 就職件数	G 新 規 求 人 数	H 月間有効 求 人 数	I 充 足 数	J Iのうち他県 からの 充足数	比 率			
	1 全 数	2 全 数	3 全 数	4 全 数	5 県内	6 県外						新規求職 対前年同月 増減率	新規求人 対前年同月 増減率	新規求 人倍率 (G/1)	有 効 求 人倍率 (H/2)
前年同月	9,836	36,274	13,221	1,375	504	178	413	4,317	11,785	1,339	154	62.9	△ 59.1	0.44	0.32
前 月	8,033	30,358	15,843	1,967	750	191	514	6,049	13,996	1,975	213	△ 14.9	21.9	0.75	0.46
4月	8,186	31,116	14,260	1,712	633	192	443	5,636	13,679	1,703	199	△ 16.8	30.6	0.69	0.44
前 橋	1,497	5,414	3,036	344	112	38	80	1,242	3,032	352	19	△ 15.9	34.3	0.83	0.56
高 崎	1,207	4,536	2,417	239	86	23	57	1,152	2,997	251	27	△ 9.9	16.2	0.95	0.66
(安 中)	207	721	290	49	18	2	15	51	156	18	1	△ 12.7	△ 15.0	0.25	0.22
桐 生	597	2,427	1,171	158	64	14	44	426	993	130	7	△ 22.5	22.1	0.71	0.41
伊勢崎	1,199	4,592	1,704	202	117	17	51	469	1,178	227	22	0.0	49.4	0.39	0.26
太 田	1,173	4,722	2,155	202	94	34	56	906	1,955	227	70	△ 24.6	51.5	0.77	0.41
館 林	667	2,916	1,000	136	16	35	33	578	1,160	145	32	△ 33.2	82.3	0.87	0.40
沼 田	323	1,169	410	105	28	2	21	192	483	90	6	△ 16.1	7.9	0.59	0.41
富 岡	237	876	360	55	25	2	17	106	262	50	0	△ 27.7	△ 0.9	0.45	0.30
藤 岡	406	1,554	710	71	28	13	28	133	394	60	3	△ 21.0	30.4	0.33	0.25
渋 川	465	1,540	719	95	37	6	25	208	522	96	2	△ 8.1	△ 8.0	0.45	0.34
(中之条)	208	649	288	56	8	6	16	173	547	57	10	△ 7.1	15.3	0.83	0.84
年度累計	8,186	31,116	14,260	1,712	633	192	443	5,636	13,679	1,703	199	△ 16.8	30.6	0.69	0.44

一般職業紹介状況(学卒を除きパートを含む)

項目 安定所別	A 新規求職 申込件数	B 月間有効 求職者数	C 紹介件数	D 就職件数	E	F	G	H	比 率			
	1 全 数	2 全 数	3 全 数	4 全 数	4 のうち 保 受給者の 就 職 件 数	新 規 求 人 数	月間有効 求 人 数	充 足 数	新 規 求 職 対前年同月 増 減 率	新 規 求 人 対前年同月 増 減 率	新 規 求 人 倍 率 (F/1)	有 効 求 人 倍 率 (G/2)
前年同月	13,524	47,301	18,372	2,463	570	9,729	23,879	2,471	51.9	△ 36.1	0.72	0.50
前 月	11,229	40,774	22,471	3,316	717	10,807	24,876	3,306	△ 10.2	16.6	0.96	0.61
4月	11,975	42,614	20,513	3,096	635	9,738	24,222	3,135	△ 11.5	0.1	0.81	0.57
前 橋	2,176	7,559	4,379	628	124	1,870	4,664	652	△ 11.7	19.3	0.86	0.62
高 崎	1,758	6,151	3,433	403	80	2,113	6,308	501	△ 3.8	△ 43.4	1.20	1.03
(安 中)	328	1,082	488	108	25	100	325	60	△ 9.4	△ 38.3	0.30	0.30
桐 生	862	3,310	1,623	256	60	881	1,951	222	△ 18.6	34.3	1.02	0.59
伊勢崎	1,682	6,048	2,323	383	75	815	2,031	417	8.0	29.6	0.48	0.34
太 田	1,678	6,250	2,948	354	79	1,478	2,961	363	△ 17.6	39.6	0.88	0.47
館 林	929	3,739	1,445	213	47	918	1,854	240	△ 25.1	82.1	0.99	0.50
沼 田	542	1,829	838	246	34	490	1,105	229	△ 12.0	16.4	0.90	0.60
富 岡	417	1,321	594	120	22	253	595	111	△ 20.0	35.3	0.61	0.45
藤 岡	593	2,168	951	123	35	248	683	94	△ 21.7	46.7	0.42	0.32
渋 川	712	2,267	1,083	172	33	323	904	165	△ 7.0	△ 16.8	0.45	0.40
(中之条)	298	890	408	90	21	249	841	81	△ 5.4	△ 1.2	0.84	0.94
年度累計	11,975	42,614	20,513	3,096	635	9,738	24,222	3,135	△ 11.5	0.1	0.81	0.57

中高年齢者等の職業紹介等状況(パートを除く)

安定所別 項目	新規求職 申込件数		月間有効 求職者数	紹介件数	就職件数		5 新 規 求 人 数	6 月間有効 求 人 数	比 率				
	1		2 全 数	3 全 数	4				新規 求職者 中に占める 中高年の割合	新規求職 対前年同月 増減率	新規求人 対前年同月 増減率	新規求人 倍率 (5/1)	有効求人 倍率 (6/2)
	全 数	Iのうち保			全 数	全 数	4のうち保						
前年同月	3,871	1,947	13,223	3,644	388	120	1,834	5,034	(28.6) 39.4	100.4	△ 59.0	0.47	0.38
前 月	2,667	771	12,016	5,035	594	196	2,512	5,908	(23.8) 33.2	△ 13.8	19.7	0.94	0.49
4月	3,006	1,189	12,366	4,739	474	149	2,393	5,768	(25.1) 36.7	△ 22.3	30.5	0.80	0.47
前 橋	551	190	2,035	971	95	19	558	1,358	(25.3) 36.8	△ 15.4	34.5	1.01	0.67
高 崎	436	182	1,696	813	63	23	480	1,262	(24.8) 36.1	△ 17.3	14.8	1.10	0.74
(安 中)	86	39	308	76	12	3	16	51	(26.2) 41.5	△ 14.9	△ 27.3	0.19	0.17
桐 生	241	88	975	397	38	11	170	413	(28.0) 40.4	△ 17.2	13.3	0.71	0.42
伊勢崎	434	184	1,876	537	54	17	205	527	(25.8) 36.2	△ 10.9	64.0	0.47	0.28
太 田	405	198	1,846	723	60	20	351	773	(24.1) 34.5	△ 29.6	48.7	0.87	0.42
館 林	243	107	1,292	346	26	11	250	499	(26.2) 36.4	△ 40.9	83.8	1.03	0.39
沼 田	127	48	463	158	39	10	70	181	(23.4) 39.3	△ 31.0	△ 4.1	0.55	0.39
富 岡	78	26	347	144	24	10	38	83	(18.7) 32.9	△ 38.1	8.6	0.49	0.24
藤 岡	136	49	619	181	19	8	54	132	(22.9) 33.5	△ 34.9	38.5	0.40	0.21
渋 川	173	48	594	281	26	10	82	206	(24.3) 37.2	△ 16.0	△ 5.7	0.47	0.35
(中之条)	96	30	315	112	18	7	71	232	(32.2) 46.2	△ 6.8	18.3	0.74	0.74
年度累計	3,006	1,189	12,366	4,739	474	149	2,393	5,768	(25.1) 36.7	△ 22.3	30.5	0.80	0.47

(注) ()内は、パートを含めた新規求職者中に占める中高年の割合である。求人数及び求人倍率は、「求人均等配分方式」による数値である。

高齢者(55歳以上)の職業紹介状況(パートを除く)

項目 安定所別	新規求職 申込件数		月間有効 求職者数	紹介件数	就職件数		5 新 規 求 人 数	6 月間有効 求 人 数	比 率				
	1 全 数	Iのうち保	2 全 数	3 全 数	4 全 数	4のうち保	5 求 人 数	6 求 人 数	新規求職者 中に占める 高齢者の割合	新規求職 対前年同月 増 減 率	新規求人 対前年同月 増 減 率	新規求人 倍 率 (5/1)	有効求人 倍 率 (6/2)
									(16.0) 22.0	88.7	△ 59.2	0.50	0.45
前年同月	2,168	1,119	6,699	1,240	172	52	1,090	2,995	(16.0) 22.0	88.7	△ 59.2	0.50	0.45
前 月	1,318	414	6,287	1,833	253	76	1,495	3,519	(11.7) 16.4	△ 12.5	19.6	1.13	0.56
4月	1,728	770	6,675	1,699	185	56	1,420	3,427	(14.4) 21.1	△ 20.3	30.3	0.82	0.51
前 橋	312	125	1,094	351	44	7	334	817	(14.3) 20.8	△ 10.1	34.1	1.07	0.75
高 崎	270	121	968	331	30	11	282	743	(15.4) 22.4	△ 19.4	15.6	1.04	0.77
(安 中)	50	26	177	32	6	3	9	30	(15.2) 24.2	△ 25.4	△ 25.0	0.18	0.17
桐 生	138	58	518	125	12	4	102	247	(16.0) 23.1	△ 22.0	13.3	0.74	0.48
伊勢崎	223	101	956	168	22	5	123	315	(13.3) 18.6	△ 17.1	64.0	0.55	0.33
太 田	234	135	974	245	19	6	204	453	(13.9) 19.9	△ 17.9	44.7	0.87	0.47
館 林	140	64	672	107	7	2	150	299	(15.1) 21.0	△ 33.6	85.2	1.07	0.44
沼 田	63	31	233	64	12	4	41	106	(11.6) 19.5	△ 34.4	△ 4.7	0.65	0.45
富 岡	47	19	193	45	9	3	23	50	(11.3) 19.8	△ 31.9	9.5	0.49	0.26
藤 岡	78	33	359	57	7	4	32	78	(13.2) 19.2	△ 35.5	39.1	0.41	0.22
渋 川	115	35	346	114	8	3	48	122	(16.2) 24.7	△ 16.1	△ 5.9	0.42	0.35
(中之条)	58	22	185	60	9	4	43	139	(19.5) 27.9	7.4	19.4	0.74	0.75
年度累計	1,728	770	6,675	1,699	185	56	1,420	3,427	(14.4) 21.1	△ 20.3	30.3	0.82	0.51

(注) ()内は、パートを含めた新規求職者中に占める高齢者の割合である。求人数及び求人倍率は、「求人均等配分方式」による数値である。

パートタイム職業紹介状況

安定所別	項目	新規求職 申込件数	月間有効 求職者数	紹介件数	就職件数	新規 求人数	月間有効 求人数
	前年同月	3,688	11,027	5,151	1,088	5,412	12,094
	前月	3,196	10,416	6,628	1,349	4,758	10,880
	4月	3,789	11,498	6,253	1,384	4,102	10,543
	前橋	679	2,145	1,343	284	628	1,632
	高崎	551	1,615	1,016	164	961	3,311
	(安中)	121	361	198	59	49	169
	桐生	265	883	452	98	455	958
	伊勢崎	483	1,456	619	181	346	853
	太田	505	1,528	793	152	572	1,006
	館林	262	823	445	77	340	694
	沼田	219	660	428	141	298	622
	富岡	180	445	234	65	147	333
	藤岡	187	614	241	52	115	289
	渋川	247	727	364	77	115	382
	(中之条)	90	241	120	34	76	294
	年度累計	3,789	11,498	6,253	1,384	4,102	10,543

(注)太田は太田パートサテライトを、館林は館林パートサテライトをそれぞれ含む。

障害者職業紹介状況

項目 安定所別	新規求職申込件数				紹介件数				就職件数				新規登録者数				期末現在登録者数 (月末)			
	身体	知的	精神	その他	身体	知的	精神	その他	身体	知的	精神	その他	身体	知的	精神	その他	身体	知的	精神	その他
前年同月	119	30	35	1	183	23	71	1	39	26	15	0	64	15	24	1	5,091	2,742	903	22
前月	99	75	50	9	290	87	151	18	43	52	20	2	44	57	22	5	5,411	2,890	1,087	37
4月	83	25	41	3	239	30	120	6	49	14	16	1	31	7	21	2	5,442	2,900	1,108	38
前橋	17	6	8	2	67	4	30	1	8	2	5	0	4	2	0	1	767	320	205	9
高崎	15	3	9	1	47	6	20	0	17	4	5	0	4	0	4	1	899	492	188	2
(安中)	6	0	1	0	0	0	1	0	0	0	1	0	3	0	1	0	168	57	36	0
桐生	6	0	2	0	18	2	7	3	4	3	1	0	1	0	2	0	605	408	70	7
伊勢崎	9	3	6	0	28	0	9	0	4	0	1	1	5	0	3	0	601	280	143	7
太田	5	4	4	0	26	10	22	0	2	3	0	0	2	2	3	0	564	318	84	0
館林	10	2	5	0	11	4	7	1	0	1	0	0	3	0	4	0	511	252	74	8
沼田	4	5	0	0	11	2	13	1	2	1	1	0	2	3	0	0	224	104	39	1
富岡	5	0	0	0	4	1	3	0	2	0	0	0	3	0	0	0	231	89	63	0
藤岡	2	0	0	0	10	0	1	0	5	0	0	0	1	0	0	0	254	179	68	1
渋川	3	1	6	0	13	1	7	0	2	0	2	0	2	0	4	0	442	301	119	2
(中之条)	1	1	0	0	4	0	0	0	3	0	0	0	1	0	0	0	176	100	19	1
年度累計	83	25	41	3	239	30	120	6	49	14	16	1	31	7	21	2				

産業別・規模別一般新規求人状況(学卒を除きパートを含む)

前月	前年同月	当月	対前月比	対前年同月比	構成比	産業別	計	前橋	高崎	(安中)	桐生	伊勢崎	太田	館林	沼田	富岡	藤岡	渋川	(中之条)	
156	154	192	23.1	24.7	2.0	A. B. C 農、林、漁業	192	26	22	0	2	2	4	5	82	1	1	10	37	
5	2	3	△ 40.0	50.0	0.0	C 鉱業、採石業、砂利採取業	3	0	0	2	0	0	0	0	0	0	0	1	0	0
588	570	515	△ 12.4	△ 9.6	5.3	D 建設業	515	101	117	5	34	43	72	16	33	22	11	43	18	
1,341	772	1261	△ 6.0	63.3	12.9	E 製造業	1,261	122	126	45	95	200	289	201	38	75	40	22	8	
258	214	236	△ 8.5	10.3	2.4	09 食料品製造業	236	27	29	19	3	63	18	40	7	10	10	5	5	
12	4	15	25.0	275.0	0.2	10 飲料・たばこ・飼料製造業	15	3	3	0	0	0	6	0	3	0	0	0	0	
50	30	29	△ 42.0	△ 3.3	0.3	11 繊維工業	29	0	1	0	20	6	2	0	0	0	0	0	0	
19	9	25	31.6	177.8	0.3	12 木材・木製品製造業(家具を除く)	25	7	0	2	0	3	0	0	5	4	0	4	0	
24	4	15	△ 37.5	275.0	0.2	13 家具・装備品製造業	15	2	1	0	2	1	1	3	5	0	0	0	0	
35	32	19	△ 45.7	△ 40.6	0.2	14 ハルブ・紙・紙加工品製造業	19	0	9	0	0	1	3	6	0	0	0	0	0	
31	14	24	△ 22.6	71.4	0.2	15 印刷・同関連業	24	5	14	0	0	3	0	1	0	0	0	1	0	
24	7	14	△ 41.7	100.0	0.1	16 化学工業	14	0	2	0	0	3	1	4	0	0	0	3	1	
0	0	0	#DIV/0!	#DIV/0!	0.0	17 石油製品・石炭製品製造業	0	0	0	0	0	0	0	0	0	0	0	0	0	
93	113	122	31.2	8.0	1.3	18 プラスチック製品製造業(別掲を除く)	122	3	11	6	10	24	27	26	1	8	4	0	2	
8	0	7	△ 12.5	#DIV/0!	0.1	19 ゴム製品製造業	7	0	0	0	0	1	0	6	0	0	0	0	0	
26	19	20	△ 23.1	5.3	0.2	20 窯業・土石製品製造業	20	2	0	1	3	0	7	2	1	0	0	4	0	
13	3	8	△ 38.5	166.7	0.1	22 鉄鋼業	8	0	0	0	1	0	1	4	0	2	0	0	0	
14	2	12	△ 14.3	500.0	0.1	23 非鉄金属製造業	12	4	0	1	0	2	0	4	0	1	0	0	0	
116	25	108	△ 6.9	332.0	1.1	24 金属製品製造業	108	4	3	0	12	17	18	35	0	9	6	4	0	
77	52	71	△ 7.8	36.5	0.7	25 はん用機械器具製造業	71	0	6	4	7	11	10	29	0	0	4	0	0	
58	68	106	82.8	55.9	1.1	26 生産用機械器具製造業	106	1	6	0	7	8	73	4	0	3	4	0	0	
18	18	24	33.3	33.3	0.2	27 業務用機械器具製造業	24	2	2	0	9	7	0	2	0	0	2	0	0	
42	13	20	△ 52.4	53.8	0.2	28 電子部品・デバイス・電子回路製造業	20	0	0	3	0	3	4	0	5	4	0	1	0	
144	34	102	△ 29.2	200.0	1.0	29 電気機械器具製造業	102	3	20	9	12	16	26	10	0	1	5	0	0	
9	14	18	100.0	28.6	0.2	30 情報通信機械器具製造業	18	1	0	0	0	10	0	0	4	3	0	0	0	
252	50	258	2.4	416.0	2.6	31 輸送用機械器具製造業	258	57	17	0	8	19	92	23	7	30	5	0	0	
18	47	8	△ 55.6	△ 83.0	0.1	20.32 その他の製造業	8	1	2	0	1	2	0	2	0	0	0	0	0	
1	4	10	900.0	150.0	0.1	F 電気・ガス・熱供給・水道業	10	4	4	0	0	0	0	0	0	1	0	1	0	
99	143	67	△ 32.3	△ 53.1	0.7	G 情報通信業	67	27	20	0	8	0	3	2	0	0	2	5	0	
423	384	484	14.4	26.0	5.0	H 運輸業、郵便業	484	42	89	13	19	84	107	57	23	6	19	22	3	
2,415	3302	1558	△ 35.5	△ 52.8	16.0	I 卸売業、小売業	1,558	178	766	3	63	132	148	74	80	10	57	24	23	
98	95	79	△ 19.4	△ 16.8	0.8	J 金融業、保険業	79	20	19	0	7	0	17	2	10	0	0	4	0	
168	156	335	99.4	114.7	3.4	K 不動産業、物品賃貸業	335	16	22	0	258	6	25	0	0	1	2	5	0	
176	171	186	5.7	8.8	1.9	L 学術研究、専門・技術サービス業	186	64	50	2	8	10	14	28	0	0	0	9	1	
568	801	820	44.4	2.4	8.4	M 宿泊業、飲食サービス業	820	70	58	2	30	49	370	38	81	1	4	65	52	
694	529	401	△ 42.2	△ 24.2	4.1	N 生活関連サービス業、娯楽業	401	75	89	3	33	17	24	12	33	43	30	26	16	
232	125	134	△ 42.2	7.2	1.4	O 教育、学習支援業	134	39	63	2	1	5	7	7	2	0	2	6	0	
1,876	1346	1627	△ 13.3	20.9	16.7	P 医療、福祉	1,627	269	335	12	200	133	188	179	51	70	60	64	66	
38	45	95	150.0	111.1	1.0	Q 複合サービス事業	95	7	19	0	2	50	1	2	2	1	9	1	1	
1,346	985	1743	29.5	77.0	17.9	R サービス業(他に分類されないもの)	1,743	754	287	8	109	55	200	251	31	12	7	10	19	
583	145	228	△ 60.9	57.2	2.3	S. T 公務、その他	228	56	27	3	12	29	9	44	24	10	3	6	5	
10,807	9729	9738	△ 9.9	0.1	100.0	合計	9,738	1,870	2,113	100	881	815	1,478	918	490	253	248	323	249	
5,893	4769	5612	△ 4.8	17.7	57.6	29人以下	5,612	1,283	1,102	72	584	426	622	600	315	116	169	183	140	
3,243	3313	2530	△ 22.0	△ 23.6	26.0	30～99人	2,530	397	715	19	174	268	356	144	103	112	45	112	85	
940	991	901	△ 4.1	△ 9.1	9.3	100～299人	901	112	241	9	89	101	95	120	65	17	12	16	24	
304	487	506	66.4	3.9	5.2	300～499人	506	42	38	0	0	17	326	48	3	2	20	10	0	
160	126	111	△ 30.6	△ 11.9	1.1	500～999人	111	16	17	0	34	0	24	6	4	6	2	2	0	
267	43	78	△ 70.8	81.4	0.8	1,000人～	78	20	0	0	0	3	55	0	0	0	0	0	0	

(注)新産業分類(平成19年11月改訂「日本標準産業分類」)に基づく区分により掲載している。

産業別・規模別一般充足状況(学卒を除きパート含む)

前月	前年同月	当月	対前月比	対前年同月比	構成比	産業別	計	前橋	高崎	(安中)	桐生	伊勢崎	太田	館林	沼田	富岡	藤岡	渋川	(中之条)
55	94	91	66	△ 3.2	2.9	A. B. C 農、林、漁業	91	6	7	1	0	3	4	1	46	8	0	10	5
2	1	0	△ 100	△ 100.0	0.0	C 鉱業、採石業、砂利採取業	0	0	0	0	0	0	0	0	0	0	0	0	0
175	159	143	△ 18	△ 10.1	4.6	D 建設業	143	33	22	5	2	16	17	8	18	2	5	14	1
734	344	667	△ 9	93.9	21.3	E 製造業	667	73	67	12	55	105	127	86	31	38	34	29	10
118	113	118	0	4.4	3.8	09 食料品製造業	118	26	30	4	2	17	3	16	10	1	7	0	2
6	2	12	100	500.0	0.4	10 飲料・たばこ・飼料製造業	12	7	4	0	0	1	0	0	0	0	0	0	0
15	20	10	△ 33	△ 50.0	0.3	11 繊維工業	10	0	0	0	3	1	1	3	0	0	1	1	0
10	3	10	0	233.3	0.3	12 木材・木製品製造業(家具を除く)	10	0	1	2	0	1	0	0	1	3	1	1	0
9	3	12	33	300.0	0.4	13 家具・装備品製造業	12	3	2	0	0	0	0	1	6	0	0	0	0
15	12	17	13	41.7	0.5	14 パルプ・紙・紙加工品製造業	17	0	1	0	3	4	1	7	0	0	0	1	0
12	7	19	58	171.4	0.6	15 印刷・同関連業	19	7	2	0	1	5	1	2	0	0	0	1	0
19	11	19	0	72.7	0.6	16 化学工業	19	0	2	0	0	4	1	5	0	0	0	7	0
0	0	0	#DIV/0!	#DIV/0!	0.0	17 石油製品・石炭製品製造業	0	0	0	0	0	0	0	0	0	0	0	0	0
84	35	56	△ 33	60.0	1.8	18 プラスチック製品製造業(別掲を除く)	56	4	3	1	4	10	17	3	2	6	1	5	0
10	2	10	0	400.0	0.3	19 ゴム製品製造業	10	1	0	0	0	1	1	7	0	0	0	0	0
14	3	6	△ 57	100.0	0.2	20 窯業・土石製品製造業	6	1	0	0	1	1	2	0	0	0	1	0	0
9	2	7	△ 22	250.0	0.2	22 鉄鋼業	7	0	0	0	0	0	2	3	0	2	0	0	0
23	2	10	△ 57	400.0	0.3	23 非鉄金属製造業	10	4	1	0	1	4	0	0	0	0	0	0	0
65	16	62	△ 5	287.5	2.0	24 金属製品製造業	62	2	4	0	10	12	13	9	0	3	7	2	0
28	11	21	△ 15	90.9	0.7	25 はん用機械器具製造業	21	0	1	1	0	8	3	7	0	0	1	0	0
26	6	23	△ 12	283.3	0.7	26 生産用機械器具製造業	23	0	6	0	2	6	2	2	0	1	3	1	0
20	7	12	△ 40	71.4	0.4	27 業務用機械器具製造業	12	0	0	0	4	0	0	3	0	1	3	1	0
25	5	25	0	400.0	0.8	28 電子部品・デバイス・電子回路製造業	25	0	2	0	0	3	1	2	1	2	2	8	4
59	40	63	7	57.5	2.0	29 電気機械器具製造業	63	3	0	2	15	4	26	2	2	1	4	1	3
4	5	11	175	120.0	0.4	30 情報通信機械器具製造業	11	0	0	0	1	0	0	0	7	2	0	0	1
150	22	138	△ 8	527.3	4.4	31 輸送用機械器具製造業	138	15	6	0	9	22	52	14	2	16	2	0	0
13	17	6	△ 54	△ 64.7	0.2	20.32 その他の製造業	6	0	2	2	0	1	0	0	0	0	1	0	0
0	3	3	#DIV/0!	0.0	0.1	F 電気・ガス・熱供給・水道業	3	1	0	0	0	0	1	0	0	1	0	0	0
24	15	8	△ 67	△ 46.7	0.3	G 情報通信業	8	2	5	0	1	0	0	0	0	0	0	0	0
186	125	187	1	49.6	6.0	H 運輸業、郵便業	187	29	27	3	11	31	20	24	11	3	14	13	1
336	399	405	21	1.5	12.9	I 卸売業、小売業	405	79	139	2	15	23	41	33	25	4	13	26	5
10	16	14	40	△ 12.5	0.4	J 金融業、保険業	14	8	1	0	0	1	2	1	1	0	0	0	0
38	33	49	29	48.5	1.6	K 不動産業、物品賃貸業	49	7	7	0	27	1	3	0	1	0	1	2	0
80	53	61	△ 24	15.1	1.9	L 学術研究、専門・技術サービス業	61	24	12	1	4	1	9	3	0	1	0	6	0
126	144	126	0	△ 12.5	4.0	M 宿泊業、飲食サービス業	126	19	13	8	9	6	18	5	21	4	0	10	13
110	115	135	23	17.4	4.3	N 生活関連サービス業、娯楽業	135	18	30	9	6	14	6	7	16	4	7	10	8
75	50	42	△ 44	△ 16.0	1.3	O 教育、学習支援業	42	21	10	0	2	4	3	1	0	0	1	0	0
631	448	555	△ 12	23.9	17.7	P 医療、福祉	555	139	98	10	54	60	67	36	18	21	12	28	12
28	33	59	111	78.8	1.9	Q 複合サービス事業	59	1	5	0	1	40	4	1	2	1	3	1	0
301	285	292	△ 3	2.5	9.3	R サービス業(他に分類されないもの)	292	134	52	4	20	18	25	9	14	0	2	6	8
395	154	298	△ 5.2	93.5	9.5	S. T 公務、その他	298	58	6	5	15	94	16	25	25	24	2	10	18
3,306	2,471	3,135	△ 2.5	26.9	100.0	合計	3,135	652	501	60	222	417	363	240	229	111	94	165	81
1,723	1,342	1,697	△ 1.5	26.5	54.1	29人以下	1,697	343	275	41	118	209	195	120	161	56	53	87	39
930	721	847	△ 8.9	17.5	27.0	30～99人	847	187	151	9	66	87	88	61	42	47	26	50	33
401	280	337	△ 16.0	20.4	10.7	100～299人	337	93	53	8	23	31	33	32	22	3	11	19	9
109	84	74	△ 32.1	△ 11.9	2.4	300～499人	74	9	13	2	2	9	6	19	3	4	4	3	0
52	25	62	19.2	148.0	2.0	500～999人	62	12	9	0	12	3	13	8	1	1	0	3	0
91	19	118	29.7	521.1	3.8	1,000人～	118	8	0	0	1	78	28	0	0	0	0	3	0

(注)新産業分類(平成19年11月改訂「日本標準産業分類」)に基づく区分により掲載している。

新規学卒者の職業紹介状況(21年3月卒)

項 目	安定所別 前年同月 末 現 在	22年2月		22年3月		前橋	高崎	(安中)	桐生	伊勢崎	太田	館林	沼田	富岡	藤岡	渋川	(中之条)	前年実績
		末 現 在	末 現 在	末 現 在	末 現 在													
中 学	1 求人数	20	10	16	4	0	0	0	0	0	2	7	0	0	0	2	1	20
	2 求職者数	39	66	66	7	8	2	16	4	11	10	2	1	3	1	1	1	39
	3 就職者数	15	12	21	3	3	0	2	2	1	6	2	1	0	0	0	1	15
	4 求人倍率 (1/2)	0.51	0.15	0.24	0.57	0.00	0.00	0.00	0.00	0.00	0.18	0.70	0.00	0.00	0.00	2.00	1.00	0.51
	5 就職率 (3/2×100)	38.5	18.2	31.8	42.9	37.5	0.0	12.5	50.0	9.1	60.0	100.0	100.0	0.0	0.0	0.0	100.0	38.5
高 校	1 求人数	6,285	3,684	3,726	460	916	81	344	352	492	306	190	107	171	120	187	187	6,285
	2 求職者数	2,934	2,589	2,557	357	381	92	343	230	319	151	161	130	175	108	110	110	2,934
	3 就職者数	2,818	2,366	2,410	313	363	88	316	219	291	146	155	129	174	107	109	109	2,818
	4 求人倍率 (1/2)	2.14	1.42	1.46	1.29	2.40	0.88	1.00	1.53	1.54	2.03	1.18	0.82	0.98	1.11	1.70	1.70	2.14
	5 就職率 (3/2×100)	96.0	91.4	94.3	87.7	95.3	95.7	92.1	95.2	91.2	96.7	96.3	99.2	99.4	99.1	99.1	99.1	96.0

(注1) 「2 求職者数」は、学校又は安定所の紹介を希望する求職者をいう。

(注2) 「3 就職者数」は、学校又は安定所の紹介による就職決定者数をいう。

(注3) 「前年実績」は、平成20年3月卒の学校又は安定所の紹介による最終数である。

群馬学生職業相談コーナー

区分	項目	来所者数	求職	求人	紹介	就職
大学等	第4・四半期分 (H22. 1～H22. 3)	543	135	276	43	11
	年度累計	1,110	362	1,678	83	24
短大	第4・四半期分 (H22. 1～H22. 3)	102	24	183	13	3
	年度累計	173	66	1,242	22	5
高専	第4・四半期分 (H22. 1～H22. 3)	0	0	113	0	0
	年度累計	0	0	635	0	0
専修等	第4・四半期分 (H22. 1～H22. 3)	277	68	249	48	9
	年度累計	642	270	1,347	71	14
既卒者	第4・四半期分 (H22. 1～H22. 3)	49	10		8	3
	年度累計	451	98		80	16

(来所者数には、セミナー等の参加者を含む。)

※大学等には、大学院を含む。

※専修等には、公共職業能力開発施設を含む。

外国人雇用サービスコーナー取扱状況

区分	項目	新規求職	相談件数	紹介件数	就職件数	有効求職
前橋	当月分	32	111	41	9	203
	年度累計	32	111	41	9	
伊勢崎	当月分	88	625	53	3	290
	年度累計	88	625	53	3	
太田	当月分	402	546	71	6	557
	年度累計	402	546	71	6	

雇用保険関係

項目 安定所別	適 用 関 係											求 職 者 給 付 関 係											
	事業所			被 保 険 者					事 務 組 合			一 般 被 保 険 者											
	1	2	3	4	5	6	7	8	9	10	11	離 職 票		14	15	17		実 人 員					23
	全数	新規加入	廃止脱退	全数	資格取得	資格喪失	6のうち事業主都合による解雇	7/6×100	組合	委託事業所	被保険者	12	13	受給資格決定件数	初回受給者数	16	17	18	19	20	21	22	傷病手当実人員
前年同月	28,986	221	258	523,270	19,923	16,990	4,416	26.0	214	12,516	98,965	11,056	491 5,944	5,816	4,846	3,338	15,171	10,186	158	330	0	321	39
前 月	29,029	85	127	529,194	7,100	7,204	1,234	17.1	208	12,365	97,968	4,440	143 2,133	2,102	1,695	713	9,859	5,567	274	502	0	489	26
4月	29,007	175	205	534,416	19,753	14,525	1,636	11.3	210	12,300	98,615	8,372	404 3,469	3,309	2,128	980	9,348	5,139	235	381	0	374	27
前橋	5,636	40	43	109,639	4,630	3,789	349	9.2	55	2,579	22,571	2,237	47 550	566	353	153	1,479	764	45	72	0	70	4
高崎	4,834	33	26	121,743	4,127	2,861	294	10.3	30	1,995	17,305	1,722	91 572	551	351	158	1,369	654	53	73	0	71	7
安中	667	4	5	13,824	422	209	14	6.7	4	288	1,979	119	15 102	95	63	35	270	139	3	3	0	3	1
桐生	2,760	16	19	40,375	1,370	1,006	99	9.8	21	869	5,884	590	44 262	224	146	59	758	443	16	22	0	24	2
伊勢崎	3,245	23	21	54,943	1,914	1,596	242	15.2	18	1,307	10,382	905	39 519	450	323	149	1,528	918	31	74	0	74	3
太田	3,165	19	24	66,569	2,600	2,029	334	16.5	9	1,097	10,658	1,062	48 414	414	232	107	1,098	643	18	35	0	31	2
館林	2,331	15	17	49,371	1,518	1,034	92	8.9	13	759	6,568	549	32 329	298	170	93	1,016	645	17	19	0	19	3
沼田	1,319	8	7	15,385	629	425	45	10.6	13	721	4,189	250	12 161	150	85	41	334	180	5	10	0	10	3
富岡	1,198	4	12	14,914	520	350	22	6.3	12	550	4,463	181	18 104	109	78	40	307	171	9	11	0	11	0
藤岡	1,355	5	5	17,950	637	437	61	14.0	8	623	5,624	252	15 191	189	179	99	562	300	20	32	0	31	1
渋川	1,490	4	15	18,935	722	468	34	7.3	15	870	5,800	300	32 187	183	91	31	422	190	16	27	0	27	1
中之条	1,007	4	11	10,768	664	321	50	15.6	12	642	3,192	205	11 78	80	57	15	205	92	2	3	0	3	0
年度累計	0	175	205	0	19,753	14,525	1,636	11.3	0	0	0	8,372	404 3,469	3,309	2,128	980	9,348	5,139	235	381	0	374	27

(注1) 離職票提出件数上段の数値は、高年齢継続被保険者離職票提出件数である。(注2) 特定とは、特定受給資格者

項 目 安 定 所 別	求 職 者 給 付 関 係												就 職 促 進 給 付 関 係									
	一 般 被 保 険 者						高 年 齢 継 続 被 保 険 者			短 期 特 例 被 保 険 者			一 般 被 保 険 者									
	24	基 本 手 当			28	29	30	31	32	33	34	35	常 用 就 職 支 度 手 当		再 就 職 手 当		就 業 手 当		移 転 費		広 域 求 職 活 動 費	
	総 支 給 額	25	26	27	28	29	30	31	32	33	34	35	36	37	38	39	40	41	42	43	44	45
	所 定 日 数 内 支 給 額	う ち 特 定	訓 給 付 支 給 額	技 能 習 得 手 当 支 給 額	傷 病 手 当 支 給 額	受 給 資 格 決 定 件 数	受 給 者 数	高 年 齢 求 職 者 給 付 金 額	受 給 資 格 決 定 件 数	受 給 者 数	特 例 一 時 金 支 給 金 額	支 給 人 員	支 給 金 額	支 給 人 員	支 給 金 額	支 給 人 員	支 給 金 額	支 給 人 員	支 給 金 額	支 給 人 員	支 給 金 額	
前年同月	2,012,461	1,967,711	1,341,568	22,418	6,228	5,761	507	427	90,113	6	2	362	0	353	67,628	152	5,996	0	0	0	0	
前 月	1,596,313	1,339,596	800,909	37,709	11,066	3,836	136	137	27,725	1	8	1,383	29	4,910	390	113,676	111	5,427	0	0	0	
4月	1,374,783	1,142,510	645,616	32,865	7,793	5,735	416	338	69,863	8	2	354	17	2,841	285	76,672	85	3,849	0	0	0	
前橋	226,389	183,436	96,094	6,375	1,147	687	47	32	6,111	0	0	0	1	210	27	6,931	10	354	0	0	0	
高崎	210,817	170,928	80,705	7,512	1,556	1,147	97	88	18,464	0	0	0	2	167	41	10,055	8	422	0	0	0	
安中	37,503	31,937	16,007	499	59	102	15	16	3,092	0	0	0	1	92	8	2,230	2	42	0	0	0	
桐生	110,673	91,776	55,882	2,216	677	326	45	33	6,912	0	0	0	1	210	12	4,541	10	543	0	0	0	
伊勢崎	234,119	190,153	119,066	4,226	1,495	401	49	42	8,965	0	0	0	0	0	13	2,761	12	497	0	0	0	
太田	157,661	134,375	82,476	2,460	706	385	47	35	7,062	0	0	0	5	938	67	17,652	19	931	0	0	0	
館林	154,090	130,682	85,876	2,322	414	448	30	26	5,335	0	0	0	6	1,137	44	12,110	5	237	0	0	0	
沼田	45,861	40,673	22,645	747	394	2,053	10	10	2,270	6	2	354	0	0	9	2,631	5	304	0	0	0	
富岡	40,699	35,430	20,731	1,160	258	0	18	14	2,758	0	0	0	0	0	8	1,785	1	98	0	0	0	
藤岡	81,496	67,784	36,441	2,815	506	53	15	10	2,194	0	0	0	1	86	15	4,517	6	164	0	0	0	
渋川	50,392	41,612	19,149	2,274	508	133	31	24	5,124	2	0	0	0	0	27	6,739	4	168	0	0	0	
中之条	25,083	23,723	10,543	259	75	0	12	8	1,576	0	0	0	0	0	14	4,720	3	90	0	0	0	
年度累計	1,374,783	1,142,510	645,616	32,865	7,793	5,735	416	338	69,863	8	2	354	17	2,841	285	76,672	85	3,849	0	0	0	

(注1) 支給金額は千円単位で千円未満四捨五入のため、合計とは一致しない。

項目 安定所別	雇 用 継 続 給 付 関 係										
	高 年 齢 雇 用 継 続 給 付						育 児 休 業 給 付				
	基本給付金			再就職給付金			基本給付金			職場復帰給付金	
	46 受給要件 確認 件数	47 受給者 実人員	48 支給 金額	49 受給要件 確認 件数	50 受給者 実人員	51 支給 金額	52 受給要件 確認 件数	53 受給者 実人員	54 支給 金額	55 受給 者数	56 支給 金額
前年同月	568	5,240	122,292	0	6	123	164	1,722	109,136	139	53,501
前 月	499	8,177	189,544	0	9	233	242	2,248	142,350	201	83,008
4月	448	6,240	142,261	2	10	279	188	1,862	114,888	165	60,749
前橋	98	1,309	28,598	1	4	115	49	479	30,353	45	17,453
高崎	78	1,262	29,615	0	2	54	28	316	20,020	21	7,875
安中	13	169	3,890	0	0	0	4	15	796	5	2,176
桐生	37	502	11,474	0	0	0	22	166	9,959	19	6,918
伊勢崎	43	627	14,370	0	0	0	22	190	11,420	16	5,572
太田	66	856	20,822	1	2	51	21	234	15,021	15	5,767
館林	41	556	12,931	0	2	59	18	135	8,390	9	3,067
沼田	17	85	1,631	0	0	0	8	64	3,561	10	3,346
富岡	12	131	2,522	0	0	0	5	81	4,852	11	4,347
藤岡	11	212	4,797	0	0	0	2	51	2,881	6	1,539
渋川	21	384	8,946	0	0	0	6	88	5,037	4	921
中之条	11	147	2,666	0	0	0	3	43	2,598	4	1,768
年度累計	448	6,240	142,261	2	10	279	188	1,862	114,888	165	60,749

(注) 支給金額は千円単位で千円未満四捨五入のため、合計とは一致しない。

教育訓練給付及び介護休業給付支給状況

		教 育 訓 練 給 付													介護休業給付
		前橋	高崎	安中	桐生	伊勢崎	太田	館林	沼田	富岡	藤岡	渋川	中之条	合計	群馬
19年度	受給者数	289	270	45	125	172	172	123	53	62	57	82	37	1,487	84
	支給金額	16,847	19,589	2,539	7,298	10,409	10,408	6,882	2,436	3,714	3,327	4,589	1,426	89,465	18
20年度	受給者数	245	197	37	119	159	127	111	44	35	47	82	29	1,232	77
	支給金額	14,302	12,959	1,977	5,450	7,468	7,796	7,337	1,983	1,624	2,430	3,810	1,388	68,524	16,589
21年度	受給者数	296	221	59	139	237	158	173	60	60	102	90	22	1,617	85
	支給金額	8,551	6,105	1,526	3,709	5,871	4,762	4,856	1,257	1,273	2,532	2,425	371	43,239	18,385
21年 4月	受給者数	10	18	5	7	15	5	14	5	3	1	4	3	90	4
	支給金額	277	690	130	283	599	176	552	131	77	44	132	38	3,130	1,522
21年 5月	受給者数	12	9	1	9	9	12	12	3	4	1	7	0	79	4
	支給金額	253	251	18	304	276	295	257	55	112	12	121	0	1,955	1,044
21年 6月	受給者数	21	12	3	5	27	7	10	1	3	6	6	1	102	9
	支給金額	537	387	67	80	844	161	180	13	128	164	80	14	2,654	2,289
21年 7月	受給者数	22	18	6	9	3	10	14	6	2	14	2	4	110	2
	支給金額	861	665	298	338	41	376	370	106	37	232	94	55	3,473	139
21年 8月	受給者数	37	24	6	6	30	20	21	4	5	11	10	2	176	10
	支給金額	978	635	215	260	864	608	639	68	138	395	355	27	5,182	2,090
21年 9月	受給者数	20	16	9	13	9	23	4	7	4	6	5	3	119	10
	支給金額	556	339	212	311	165	602	265	107	64	163	189	49	3,021	2,519
21年 10月	受給者数	42	37	10	24	53	12	17	4	10	8	11	3	231	9
	支給金額	1,327	1,028	206	617	1,275	278	304	61	176	157	262	44	5,736	1,480
21年 11月	受給者数	44	28	7	17	24	26	15	7	8	16	19	1	212	4
	支給金額	1,303	892	166	312	473	999	500	203	146	404	554	42	5,993	542
21年 12月	受給者数	27	21	2	16	23	16	23	8	6	9	5	1	157	5
	支給金額	770	517	17	420	405	415	607	136	99	213	168	9	3,777	874
22年 1月	受給者数	18	11	6	16	7	11	18	4	5	7	10	2	115	9
	支給金額	617	167	152	416	167	175	527	127	84	119	217	69	2,837	2,478
22年 2月	受給者数	16	14	1	7	31	5	11	7	8	10	4	2	116	5
	支給金額	309	273	10	105	635	106	291	110	197	228	135	26	2,424	736
22年 3月	受給者数	27	13	3	10	6	11	14	4	2	13	7	0	110	8
	支給金額	762	261	36	262	126	571	362	140	17	401	118	0	3,056	1,764
22年 4月	受給者数	25	27	2	10	11	9	14	5	3	10	7	5	128	10
	支給金額	488	582	33	204	249	216	472	63	57	245	120	97,838	2,827	2,427

(注) 支給金額は千円単位で千円未満四捨五入のため、合計とは一致しない。

用語の説明

(職業紹介関係)

- ・新規求職申込件数
期間中に自安定所で新たに受付けた求職申込みの件数をいう。
- ・月間有効求職者数
「前月より繰越された有効求職者数(前月末日現在において、求職票の有効期限が翌月以降にまたがっている就職未決定の求職者数)」と当月の「新規求職者申込件数」の合計数をいう。
- ・紹介件数
求職者と求人との結合をはかるため、自安定所で紹介した件数をいう。
- ・就職件数
自安定所の有効求職者が、安定所の紹介あっせんにより就職した件数をいう。
- ・新規求人数
期間中に新たに受付けた求人数(採用予定人員)をいう。
- ・月間有効求人数
「前月より繰越された有効求人数(前月末日現在において、求人票の有効期限が翌月以降にまたがっている未充足の求人数)」と当月の「新規求人数」の合計数をいう。
- ・充足数
自安定所の有効求人が、安定所の紹介あっせんにより求職者と結合した件数をいう。
- ・求人倍率(求職者に対する求人の比率をいい、求職者1人あたりの求人数を示す。)

$$\text{求人倍率} = \frac{\text{月間有効(新規)求人数}}{\text{月間有効(新規)求職者数}}$$

- ・就職率(求職に対する就職の比率をいい、求職者のうち、求人者との間に雇用関係が成立したものの割合を示す。)

$$\text{就職率} = \frac{\text{就職件数}}{\text{月間有効(新規)求職者数}} \times 100$$

- ・充足率(求人に対する就職の比率をいい、申込みれ求人がどの程度満たされているかを示す。)

$$\text{充足率} = \frac{\text{充足数}}{\text{月間有効(新規)求人数}} \times 100$$

(雇用保険関係)

- ・離職票交付枚数
安定所が離職による被保険者資格の喪失の確認を行い、離職者に交付した離職票の枚数をいう。
- ・離職票提出件数
失業給付を受けようとする者が安定所に出頭して離職票を提出した件数をいう。
- ・受給資格決定件数
受け付けた離職票を審査して、安定所が失業給付を受ける資格があると決定した件数をいう。
- ・初回受給者数
同一失業給付金受給期間内における当該失業給付の第1回目の支給を受けた者の数をいう。
- ・受給者実人員
失業給付を実際に受けた受給資格者の実数をいう。
- ・特定受給資格者
離職理由が、倒産・解雇等により再就職の準備をする時間的余裕がなく離職を余儀なくされた受給資格者(特定受給資格者判断基準に該当する者)をいう。

県内ハローワーク一覧

名 称	所 在 地	連 絡 先
ハローワーク前橋	前橋市天川大島町130-1	tel. 027-290-2111 fax. 027-290-2528
ハローワーク高崎	高崎市末広町262-3	tel. 027-327-8609 fax. 027-323-8119
ハローワーク安中	安中市安中1-1-26	tel. 027-382-8609 fax. 027-382-4141
ハローワーク桐生	桐生市錦町2-11-14	tel. 0277-22-8609 fax. 0277-22-5014
ハローワーク伊勢崎	伊勢崎市太田町554-10 (伊勢崎地方合同庁舎1階)	tel. 0270-23-8609 fax. 0270-23-3697
ハローワーク太田	太田市飯田町893	tel. 0276-46-8609 fax. 0276-48-0096
ハローワーク館林	館林市大街道1-3-37	tel. 0276-75-8609 fax. 0276-72-4367
ハローワーク沼田	沼田市薄根町3167-4	tel. 0278-22-8609 fax. 0278-23-7206
ハローワーク群馬富岡	富岡市富岡1414-14	tel. 0274-62-8609 fax. 0274-62-1932
ハローワーク藤岡	藤岡市藤岡827-1	tel. 0274-22-8609 fax. 0274-24-4587
ハローワーク渋川	渋川市渋川1696-15	tel. 0279-22-2636 fax. 0279-23-4370
ハローワーク中之条	吾妻郡中之条町西中之条207	tel. 0279-75-2227 fax. 0279-75-5945

ぐんま求職者総合支援センター

名 称	所 在 地	連 絡 先
ぐんま求職者総合支援センター	太田市新野町157-1	tel. 0276-32-7111 fax. 0276-32-7115

非正規労働者総合支援センター

名 称	所 在 地	連 絡 先
ぐんまキャリアアップハローワーク	伊勢崎市安堀町196-2	tel. 0270-30-5021 fax. 0270-30-5022