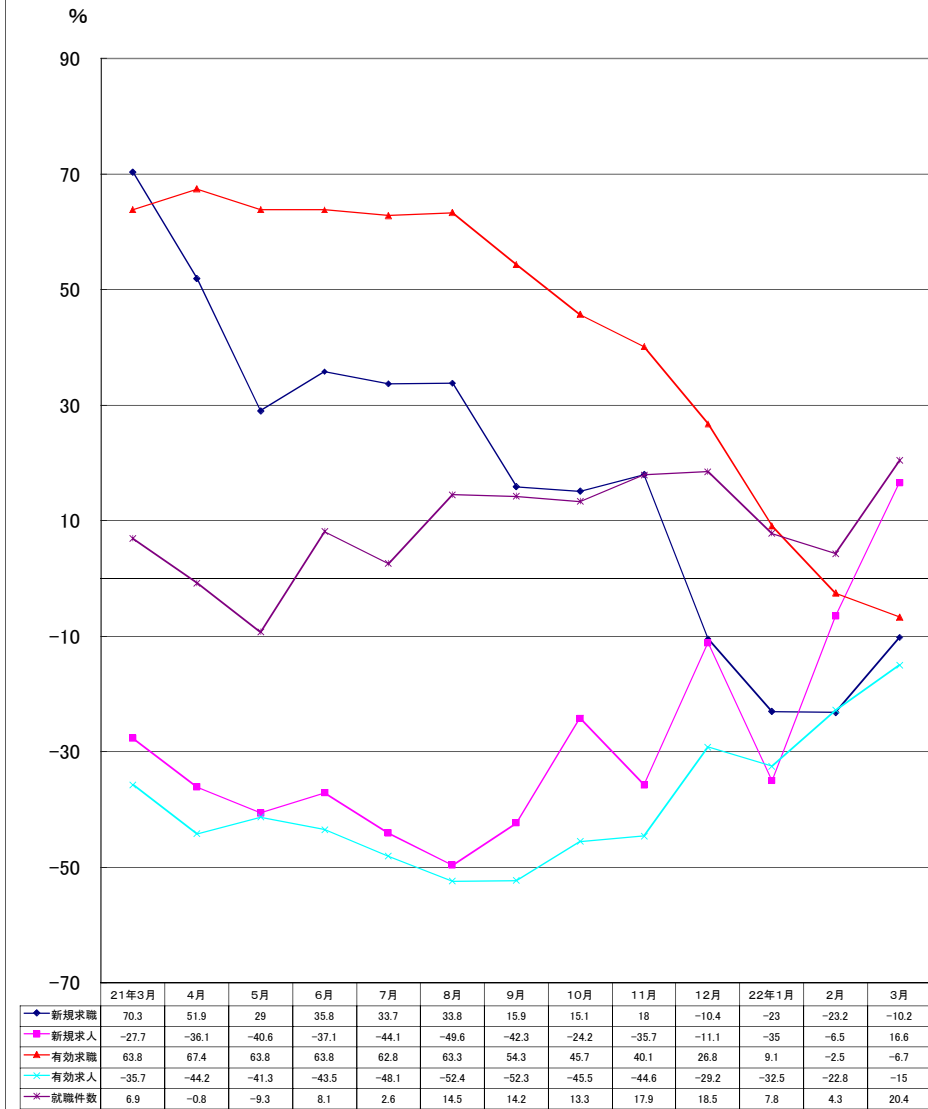
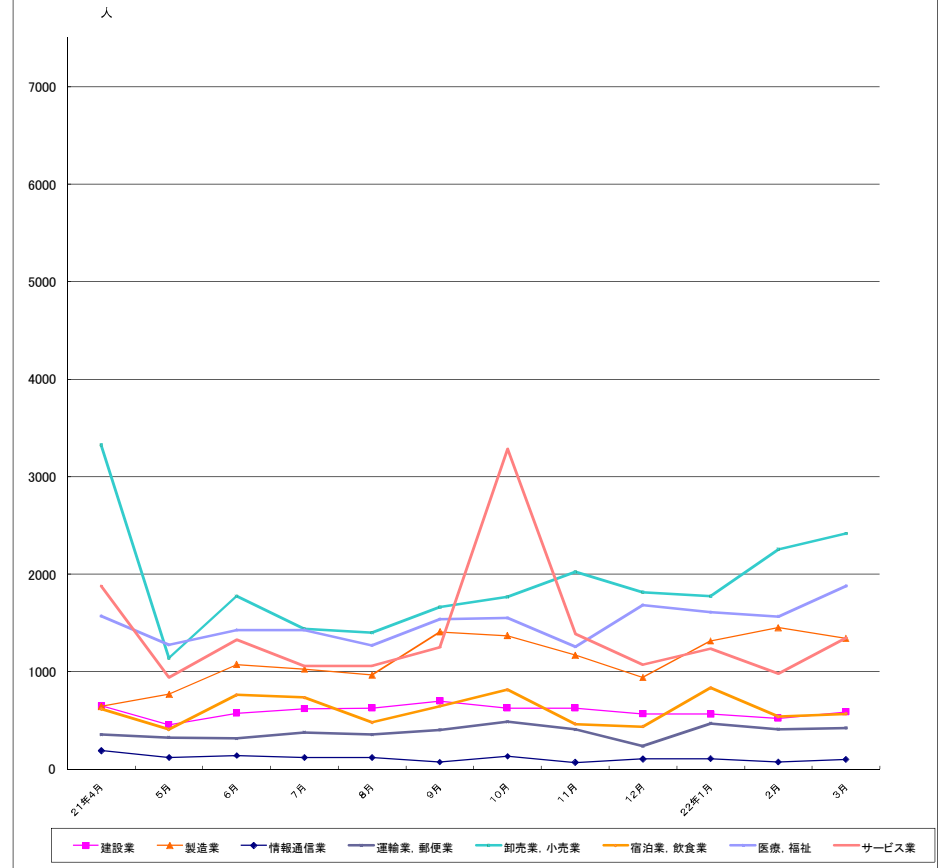


グラフでみる対前年増減率の推移



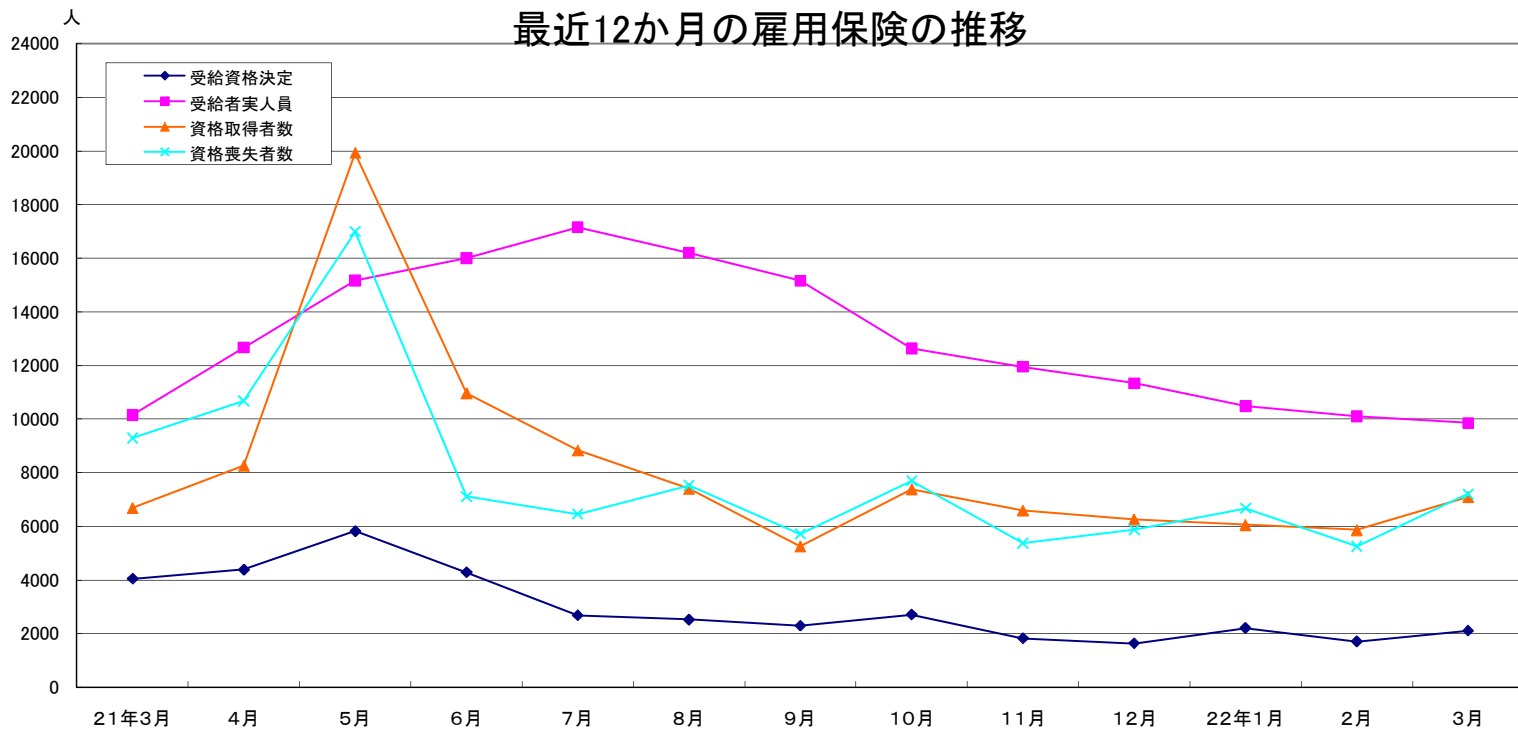
産業別新規求人数の推移(学卒を除きパートを含む)



	建設業	製造業	情報通信業	運輸業、郵便業	卸売業、小売業	宿泊業、飲食業	医療、福祉	サービス業
21年4月	650	642	191	354	3,325	616	1,570	1,877
5月	457	768	119	325	1,137	405	1,272	943
6月	574	1,074	138	314	1,772	761	1,427	1,326
7月	620	1,027	120	376	1,436	734	1,428	1,056
8月	627	965	120	353	1,397	479	1,270	1,058
9月	700	1,409	73	404	1,661	646	1,539	1,251
10月	627	1,369	133	484	1,766	815	1,548	3,288
11月	626	1,167	68	405	2,021	462	1,255	1,384
12月	566	941	104	236	1,816	437	1,684	1,070
22年1月	565	1,317	108	467	1,773	833	1,608	1,235
2月	522	1,449	73	411	2,254	539	1,564	977
3月	588	1,341	99	423	2,415	568	1,876	1,346

(注)新産業分類(平成19年11月改訂「日本標準産業分類」)に基づく区分により掲載している。

最近12か月の雇用保険の推移



受給資格決定	21年3月	4月	5月	6月	7月	8月	9月	10月	11月	12月	22年1月	2月	3月
受給者実人員	10,146	12,669	15,171	16,006	17,156	16,203	15,156	12,632	11,951	11,338	10,485	10,099	9,859
資格取得者数	6,680	8,255	19,923	10,954	8,833	7,396	5,256	7,384	6,601	6,252	6,055	5,864	7,100
資格喪失者数	9,295	10,677	16,990	7,111	6,460	7,522	5,714	7,698	5,372	5,874	6,673	5,253	7,204

業務統計主要項目(学卒を除きパート含む)

項目		3月	参 考			対 比		
			前月	前々月	前年同月	前月比	前年同月比	
一 般 職 業 紹 介	求 職	1 新 規	11,229	9,008	9,801	12,503	24.7	△ 10.2
		2 月 間 有 効	40,774	37,979	37,441	43,698	7.4	△ 6.7
	就 職	3 全 数	3,316	2,521	2,330	2,754	31.5	20.4
		4 うち保受給者	717	604	572	610	18.7	17.5
	求 人	5 新 規	10,807	9,348	9,666	9,272	15.6	16.6
		6 月 間 有 効	24,876	23,606	22,706	29,271	5.4	△ 15.0
	7 充 足 数		3,306	2,519	2,353	2,715	31.2	21.8
	求 人 倍 率	8 新 規 (5/1)	0.96	1.04	0.99	0.74	0.0	0.0
		9 月間有効(6/2)	0.61	0.62	0.61	0.67	0.0	0.0
10 適 用 事 業 所 数		29,029	29,067	29,025	29,016	△ 0.1	0.0	
11 被 保 険 者 数		529,194	529,691	529,027	520,914	△ 0.1	1.6	
一 般	12 受 給 資 格 決 定 件 数	2,102	1,701	2,200	4,388	23.6	△ 52.1	
	13 受 給 者 実 人 員 (所 定 給 付)	9,859	10,099	10,485	12,669	△ 2.4	△ 22.2	
	14 支 給 金 額 (千円)	1,581,411	1,415,557	1,617,581	1,598,775	11.7	△ 1.1	
	15 受 給 資 格 決 定 件 数	136	125	144	222	8.8	△ 38.7	
高 年 齢	16 受 給 者 数	137	139	123	214	△ 1.4	△ 36.0	
	17 支 給 金 額 (千円)	27,725	29,982	24,256	44,924	△ 7.5	△ 38.3	
	18 受 給 資 格 決 定 件 数	1	48	134	2	△ 97.9	△ 50.0	
短 期	19 受 給 者 数	8	159	212	2	△ 95.0	300.0	
	20 支 給 金 額 (千円)	1,383	28,905	36,370	329	△ 95.2	320.4	

(注) 保受給者は、雇用保険受給者をいう。

主 要 指 標

項 目	鉱工業生産指数		常用雇用指数		所定外労働時間		企業倒産		完全失業者数	
	(鉱工業計)		(産業計)		(産業計)				(全 国)	
年 月	平成12年 =100	前 年 同月比	規模30人 以上 年分は平 成12年 =100 月分は平 成17年 =100	前 年 同月比	規模30人 以上	前 年 同月比	負債額 1000万 以上	前 年 同月差	万人	完全失業率 (季調値)
	平成18年	91.6	3.3	102.8	△ 0.6	14.3	2.3	68	△ 11	275
19	92.0	0.7	100.0	△ 2.7	13.6	5.9	120	51	255	3.8
20	103.8	1.7	98.6	△ 1.4	13.3	△ 2.6	125	5	265	4.0
21	-	-	-	-	-	-	121	△ 4	343	5.2
22年1月	69.1	△ 27.9	101.3	3.2	10.2	△ 27.4	16	7	277	4.2
2月	69.1	△ 37.5	100.8	2.6	8.7	△ 42.9	14	5	299	4.4
3月	71.7	△ 37.4	100.8	2.6	8.8	△ 43.7	23	9	335	4.8
4月	70.2	△ 30.8	102.0	3.1	9.2	△ 40.2	18	4	346	5.0
5月	72.4	△ 29.4	101.9	3.1	9.2	△ 37.4	4	△ 7	347	5.1
6月	84.6	△ 21.7	101.7	2.9	9.6	△ 37.4	12	2	348	5.3
7月	97.0	△ 17.1	101.8	2.9	10.2	△ 35.2	10	△ 4	359	5.6
8月	82.9	△ 12.8	101.8	3.0	9.8	△ 32.4	17	10	361	5.4
9月	94.9	△ 14.7	101.7	2.9	10.3	△ 31.1	11	2	363	5.3
10月	99.0	△ 8.2	101.7	2.9	10.6	△ 26.6	6	△ 3	344	5.2
11月	100.9	4.5	101.9	3.8	10.9	△ 21.2	9	△ 7	331	5.3
12月	99.2	11.8	101.7	3.6	11.7	△ 5.8	5	△ 7	317	5.2
22年1月	88.2	27.8	101.2	△ 0.1	11.3	10.7	9	△ 5	323	4.9
2月	95.0	39.3	101.5	0.7	11.5	32.3	6	8	324	4.9
3月	-	-	-	-	-	-	14	△ 9	350	5.0
資料出所	県 統 計 課						帝国データバンク		総務省統計局	

※完全失業率の年平均は、実数である。
※表中「-」は、月報作成時には未公表のものである。

時系列でみた主要指標 I (学卒・パートを除く)

年度・月別	項目	A 一般職業紹介状況											B Aのうち中高年齢者							C 一般求職者給付				
		1 新規求職		2 月間有効求職		3 新規求人		4 月間有効求人		5 就職		求人倍率		6 新規求職		7 月間有効求職		8 就職		新規求職者 中に占める 中高年の 割合 6/1*100	受給資格 決定件数		受給者実人員	
		前年 同月比	前年 同月比	前年 同月比	前年 同月比	前年 同月比	前年 同月比	新規	月間 有効	前年 同月比	前年 同月比	前年 同月比	前年 同月比	前年 同月比	前年 同月比	前年 同月比	前年 同月比							
平成16年度		6,025	△ 16.8	24,935	△ 16.0	9,976	10.2	27,335	16.5	1,678	0.4	1.66	1.10	1,972	△ 26.1	9,936	△ 23.9	430	△ 6.7	32.7	2,185	△ 7.5	8,632	△ 21.1
17		5,838	△ 3.1	22,680	△ 9.0	10,765	7.9	29,747	8.8	1,744	3.9	1.84	1.31	1,752	△ 11.2	8,176	△ 17.7	415	△ 3.6	30.0	2,060	△ 5.7	7,562	△ 12.4
18		5,379	△ 7.9	21,016	△ 7.3	9,683	△ 10.0	26,110	△ 12.2	1,742	△ 0.1	1.80	1.24	1,532	△ 12.6	7,204	△ 11.9	423	1.9	28.5	1,872	△ 9.1	6,787	△ 10.3
19		5,095	△ 5.3	19,770	△ 5.9	10,940	13.0	31,040	18.9	1,537	△ 11.8	2.15	1.57	1,521	△ 0.7	6,844	△ 5.0	383	△ 9.5	29.9	1,843	△ 1.6	6,645	△ 2.1
20		6,504	27.7	23,032	16.5	7,940	△ 27.4	21,937	△ 29.3	1,480	△ 3.7	1.22	0.95	1,991	30.9	7,784	13.7	377	△ 1.6	30.6	2,522	36.8	7,636	14.9
21		7,001	7.6	32,132	39.5	4,912	△ 38.1	12,006	△ 45.3	1,506	1.8	0.70	0.37	2,397	20.4	12,793	64.3	433	14.9	34.2	2,632	4.4	13,339	74.7
平成21年3月		9,440	56.3	33,855	65.0	4,963	△ 53.0	14,403	△ 51.3	1,602	1.3	0.53	0.43	3,095	60.2	11,500	66.8	422	13.4	32.8	4,388	53.1	12,669	109.0
4月		9,836	62.9	36,274	76.8	4,317	△ 59.1	11,785	△ 60.2	1,375	△ 13.0	0.44	0.32	3,871	100.4	13,223	91.8	388	4.3	39.4	5,816	102.9	15,171	150.3
5月		7,102	34.4	35,694	75.1	3,870	△ 44.4	10,334	△ 45.1	1,276	△ 17.6	0.54	0.29	2,473	55.9	13,387	92.5	323	△ 10.8	34.8	4,283	104.2	16,006	151.3
6月		7,054	39.3	35,134	74.4	4,799	△ 45.6	10,554	△ 49.1	1,510	△ 1.6	0.68	0.30	2,263	47.4	13,443	93.3	383	△ 10.9	32.1	2,675	48.7	17,156	156.7
7月		6,792	34.6	34,536	71.4	4,667	△ 56.6	10,824	△ 55.9	1,452	△ 5.0	0.69	0.31	2,281	54.4	13,573	95.4	406	1.8	33.6	2,520	47.7	16,203	132.0
8月		6,407	34.0	33,580	70.8	4,167	△ 41.1	10,782	△ 56.0	1,401	6.2	0.65	0.32	2,088	48.5	13,493	97.8	391	13.3	32.6	2,288	38.1	15,156	118.5
9月		6,491	8.0	32,494	54.4	5,553	△ 50.2	12,051	△ 55.4	1,560	△ 4.4	0.86	0.37	2,090	19.6	13,242	89.0	475	12.0	32.2	1,840	△ 15.7	14,011	101.2
10月		6,990	16.3	31,833	51.2	5,585	△ 50.0	13,102	△ 51.5	1,712	5.0	0.80	0.41	2,481	41.9	13,125	87.3	504	18.9	35.5	2,704	23.9	12,632	81.4
11月		5,991	15.2	30,236	44.0	4,622	△ 40.6	12,845	△ 50.4	1,509	9.3	0.77	0.42	2,003	30.8	12,542	80.1	466	35.5	33.4	1,816	1.7	11,951	76.3
12月		5,658	△ 15.3	28,498	26.9	4,868	△ 15.6	12,096	△ 36.8	1,440	10.1	0.86	0.42	2,107	2.1	12,049	60.0	445	26.8	37.2	1,634	△ 13.4	11,338	57.6
平成22年1月		7,186	△ 28.1	28,335	6.4	5,357	△ 15.3	12,719	△ 26.4	1,332	2.6	0.75	0.45	2,405	△ 23.9	11,787	32.6	376	14.3	33.5	2,200	△ 44.8	10,485	34.8
2月		6,469	△ 35.3	28,614	7.4	5,084	△ 19.6	12,988	△ 24.8	1,539	18.6	0.79	0.45	2,033	△ 35.7	11,638	30.9	443	34.7	31.4	1,701	△ 57.3	10,099	29.8
3月		8,033	△ 14.9	30,358	△ 10.3	6,049	21.9	13,996	△ 2.8	1,967	22.8	0.75	0.46	2,667	△ 13.8	12,016	4.5	594	40.8	33.2	2,102	△ 52.1	9,859	△ 22.2
平成21年度		7,001	7.6	32,132	39.5	4,912	△ 38.1	12,006	△ 45.3	1,506	1.8	0.70	0.37	2,397	20.4	12,793	64.3	433	14.9	34.2	2,632	4.4	13,339	74.7

(注)年度数値は月平均である

時系列でみた主要指標Ⅱ（学卒を除きパートを含む）

項目 年度・月別	一 般 職 業 紹 介 状 況											求 人 倍 率								
	1 新規求職		2 月間有効求職		3 新規求人		4 月間有効求人		5 紹介件数		6 就職件数		原 数 値				季 節 調 整 値			
	前 年 同月比	前 年 同月比	前 年 同月比	前 年 同月比	前 年 同月比	前 年 同月比	前 年 同月比	前 年 同月比	前 年 同月比	前 年 同月比	前 年 同月比	本 県		全 国		本 県		全 国		
												新規	有効	新規	有効	新規	有効	新規	有効	
平成16年度	8,043	△ 8.6	31,217	△ 8.1	15,084	6.3	40,910	12.1	9,189	△ 4.5	2,580	△ 2.6	1.88	1.31	1.35	0.86				
17	7,997	△ 0.6	30,032	△ 3.8	16,036	6.3	43,968	7.5	9,848	7.2	2,662	3.2	2.01	1.46	1.49	0.98				
18	7,425	△ 7.2	28,274	△ 5.9	14,681	△ 8.4	39,732	△ 9.6	9,450	△ 4.0	2,627	△ 1.3	1.98	1.41	1.56	1.06				
19	6,994	△ 5.8	26,598	△ 5.9	15,823	7.8	44,489	12.0	9,220	△ 2.4	2,345	△ 10.7	2.26	1.67	1.47	1.02				
20	8,786	25.6	30,930	16.3	13,262	△ 16.2	36,447	△ 18.1	12,361	34.1	2,363	0.8	1.51	1.18	1.08	0.77				
21	9,605	9.3	42,302	36.8	9,103	△ 31.4	21,672	△ 40.5	17,936	45.1	2,578	9.1	0.95	0.51	0.79	0.45				
平成21年3月	12,503	40.5	43,698	54.7	9,272	△ 39.1	29,271	△ 31.6	19,150	81.4	2,754	11.0	0.74	0.67	0.73	0.54	0.95	0.65	0.79	0.53
4月	13,524	51.9	47,301	67.4	9,729	△ 36.1	23,879	△ 44.2	18,372	74.0	2,463	△ 0.8	0.72	0.50	0.58	0.44	0.95	0.57	0.79	0.48
5月	9,743	29.0	46,660	63.8	6,630	△ 40.6	18,088	△ 41.3	16,734	62.8	2,276	△ 9.3	0.68	0.39	0.71	0.40	0.82	0.50	0.75	0.46
6月	9,786	35.8	46,122	63.8	8,591	△ 37.1	18,574	△ 43.5	19,852	84.8	2,651	8.1	0.88	0.40	0.76	0.40	0.89	0.50	0.78	0.45
7月	9,139	33.7	45,108	62.8	8,089	△ 44.1	18,653	△ 48.1	19,502	89.2	2,481	2.6	0.89	0.41	0.84	0.41	0.83	0.47	0.77	0.43
8月	8,785	33.8	43,851	63.3	7,537	△ 49.6	18,806	△ 52.4	17,005	91.2	2,289	14.5	0.86	0.43	0.86	0.42	0.79	0.44	0.75	0.42
9月	9,102	10.4	42,822	48.0	9,528	△ 40.3	20,634	△ 54.5	18,868	49.7	2,740	5.4	1.05	0.48	0.87	0.45	0.89	0.46	0.77	0.43
10月	9,489	15.1	42,152	45.7	12,097	△ 24.2	24,707	△ 45.5	18,540	47.1	2,946	13.3	1.27	0.59	0.87	0.47	1.08	0.52	0.78	0.43
11月	8,113	18.0	39,935	40.1	8,549	△ 35.7	23,237	△ 44.6	15,608	50.5	2,495	17.9	1.05	0.58	0.90	0.47	0.87	0.50	0.78	0.43
12月	7,544	△ 10.4	37,484	26.8	8,666	△ 11.1	22,293	△ 29.2	13,559	15.5	2,427	18.5	1.15	0.59	0.87	0.47	1.05	0.52	0.81	0.43
平成22年1月	9,801	△ 23.0	37,441	9.1	9,666	△ 35.0	22,706	△ 32.5	17,111	14.1	2,330	7.8	0.99	0.61	0.79	0.48	1.08	0.53	0.85	0.46
2月	9,008	△ 23.2	37,979	△ 2.5	9,348	△ 6.5	23,606	△ 22.8	17,613	4.1	2,521	4.3	1.04	0.62	0.85	0.50	1.02	0.58	0.84	0.47
3月	11,229	△ 10.2	40,774	△ 6.7	10,807	16.6	24,876	△ 15.0	22,471	17.3	3,316	20.4	0.96	0.61	0.77	0.50	1.17	0.59	0.84	0.49
平成21年度	9,605	9.3	42,302	36.8	9,103	△ 31.4	21,672	△ 40.5	17,936	45.1	2,578	9.1	0.95	0.51						

(注)年度数値は月平均である

一般職業紹介状況(学卒・パートを除く)

項目 安定所別	A 新規求職 申込件数	B 月間有効 求職者数	C 紹介件数	D 就職件数	E 4のうち管外就職		F 4のうち 保 受給者の 就職件数	G 新 規 求 人 数	H 月間有効 求 人 数	I 充 足 数	J Iのうち他県 からの 充足数	比 率			
	1 全 数	2 全 数	3 全 数	4 全 数	5 県内	6 県外						新規求職 対前年同月 増減率	新規求人 対前年同月 増減率	新規求 人倍率 (G/1)	有 効 求 人倍率 (H/2)
前年同月	9,440	33,855	13,873	1,602	570	197	456	4,963	14,403	1,543	156	79.0	△ 37.4	0.53	0.43
前 月	6,469	28,614	12,724	1,539	580	177	441	5,084	12,988	1,533	182	△ 27.9	△ 8.0	0.79	0.45
3月	8,033	30,358	15,843	1,967	750	191	514	6,049	13,996	1,975	213	△ 14.9	21.9	0.75	0.46
前 橋	1,450	5,149	3,517	381	140	21	93	1,420	2,862	411	18	△ 21.5	7.0	0.98	0.56
高 崎	1,141	4,293	2,776	282	109	18	69	1,289	3,198	316	24	△ 13.2	23.2	1.13	0.74
(安 中)	173	694	362	55	15	1	10	61	198	40	2	△ 11.7	△ 10.3	0.35	0.29
桐 生	602	2,388	1,286	182	71	18	39	439	996	154	9	△ 1.5	53.0	0.73	0.42
伊勢崎	1,177	4,468	1,881	236	139	22	86	696	1,383	234	18	2.1	63.8	0.59	0.31
太 田	1,218	4,720	2,235	263	115	50	70	647	1,999	270	80	△ 22.6	△ 6.4	0.53	0.42
館 林	650	2,954	1,139	135	14	27	35	487	1,025	169	37	△ 42.0	62.3	0.75	0.35
沼 田	372	1,075	500	94	24	1	21	212	540	79	4	27.0	16.5	0.57	0.50
富 岡	254	925	566	95	32	4	19	167	320	84	1	△ 9.0	50.5	0.66	0.35
藤 岡	408	1,525	673	98	39	22	27	232	436	79	8	0.0	66.9	0.57	0.29
渋 川	424	1,580	680	99	46	4	33	201	490	88	6	△ 14.5	8.6	0.47	0.31
(中之条)	164	587	228	47	6	3	12	198	549	51	6	9.3	△ 2.0	1.21	0.94
年度累計	84,009	385,586	156,121	18,073	6,718	2,110	5,758	58,938	144,076	17,901	2,079	7.6	△ 38.1	0.70	0.37

一般職業紹介状況(学卒を除きパートを含む)

項目 安定所別	A 新規求職 申込件数	B 月間有効 求職者数	C 紹介件数	D 就職件数	E	F	G	H	比 率			
	1 全 数	2 全 数	3 全 数	4 全 数	4 のうち 保 受給者の 就 職 件 数	新 規 求 人 数	月間有効 求 人 数	充 足 数	新 規 求 職 対前年同月 増 減 率	新 規 求 人 対前年同月 増 減 率	新 規 求 人 倍 率 (F/1)	有 効 求 人 倍 率 (G/2)
前年同月	12,503	43,698	19,150	2,754	610	9,272	29,271	2,715	70.3	△ 27.7	0.74	0.67
前 月	9,008	37,979	17,613	2,521	604	9,348	23,606	2,519	△ 23.2	△ 6.5	1.04	0.62
3月	11,229	40,774	22,471	3,316	717	10,807	24,876	3,306	△ 10.2	16.6	0.96	0.61
前 橋	2,052	7,058	4,998	690	142	2,238	4,549	725	△ 18.0	3.2	1.09	0.64
高 崎	1,573	5,680	3,776	432	95	2,886	6,608	511	△ 9.3	16.3	1.83	1.16
(安 中)	280	1,012	537	99	14	154	416	82	△ 3.4	14.1	0.55	0.41
桐 生	857	3,196	1,819	293	53	770	2,060	254	0.8	49.8	0.90	0.64
伊勢崎	1,629	5,786	2,690	367	103	1,109	2,360	384	15.3	60.0	0.68	0.41
太 田	1,598	6,162	3,094	426	92	1,021	3,005	396	△ 19.3	△ 1.4	0.64	0.49
館 林	853	3,681	1,634	223	53	759	1,653	267	△ 37.1	32.2	0.89	0.45
沼 田	571	1,676	878	173	30	470	1,077	153	15.4	1.1	0.82	0.64
富 岡	392	1,350	808	179	29	304	627	160	△ 2.5	38.2	0.78	0.46
藤 岡	548	2,078	889	150	38	381	728	120	△ 4.7	37.5	0.70	0.35
渋 川	635	2,271	1,026	197	51	400	916	172	△ 8.0	5.0	0.63	0.40
(中之条)	241	824	322	87	17	315	877	82	11.6	△ 3.7	1.31	1.06
年度累計	115,263	507,629	215,235	30,935	8,010	109,237	260,059	30,884	9.3	△ 31.4	0.95	0.51

中高年齢者等の職業紹介等状況(パートを除く)

安定所別 項目	新規求職 申込件数		月間有効 求職者数	紹介件数	就職件数		5 新 規 求 人 数	6 月間有効 求 人 数	比 率				
	1		2 全 数	3 全 数	4				新規求職者 中に占める 中高年の割合	新規求職 対前年同月 増減率	新規求人 対前年同月 増減率	新規求人 倍率 (5/1)	有効求人 倍率 (6/2)
	全 数	Iのうち保			全 数	全 数	4のうち保						
前年同月	3,095	1,287	11,500	3,528	422	132	2,098	6,144	(24.8) 32.8	107.7	△ 35.4	0.68	0.53
前 月	2,033	573	11,638	4,057	443	141	2,152	5,545	(22.6) 31.4	△ 27.4	△ 9.7	1.06	0.48
3月	2,667	771	12,016	5,035	594	196	2,512	5,908	(23.8) 33.2	△ 13.8	19.7	0.94	0.49
前 橋	480	111	1,885	1,131	125	39	634	1,282	(23.4) 33.1	△ 10.8	9.1	1.32	0.68
高 崎	330	87	1,568	824	71	21	543	1,347	(21.0) 28.9	△ 20.7	25.7	1.65	0.86
(安 中)	57	17	275	114	17	3	19	63	(20.4) 32.9	△ 26.0	△ 5.0	0.33	0.23
桐 生	188	41	932	343	50	12	181	425	(21.9) 31.2	△ 16.8	50.8	0.96	0.46
伊勢崎	411	134	1,845	626	70	30	312	620	(25.2) 34.9	9.6	65.1	0.76	0.34
太 田	383	155	1,868	650	76	29	252	809	(24.0) 31.4	△ 15.1	△ 11.9	0.66	0.43
館 林	228	81	1,332	411	38	13	203	439	(26.7) 35.1	△ 46.5	55.0	0.89	0.33
沼 田	124	29	412	177	33	13	76	206	(21.7) 33.3	20.4	22.6	0.61	0.50
富 岡	99	20	381	195	35	7	47	107	(25.3) 39.0	△ 8.3	17.5	0.47	0.28
藤 岡	153	54	620	208	25	9	57	145	(27.9) 37.5	4.1	7.5	0.37	0.23
渋 川	150	31	616	261	31	14	72	192	(23.6) 35.4	△ 9.1	18.0	0.48	0.31
(中之条)	64	11	282	95	23	6	80	233	(26.6) 39.0	1.6	△ 5.9	1.25	0.83
年度累計	28,762	11,243	153,518	46,847	5,194	1,846	25,029	61,423	(25.0) 34.2	20.4	△ 36.0	0.87	0.40

(注) ()内は、パートを含めた新規求職者中に占める中高年の割合である。求人数及び求人倍率は、「求人均等配分方式」による数値である。

高齢者(55歳以上)の職業紹介状況(パートを除く)

安定所別 項目	新規求職 申込件数		月間有効 求職者数	紹介件数	就職件数		5 新 規 求 人 数	6 月間有効 求 人 数	比 率				
	1 全 数	Iのうち保	2 全 数	3 全 数	4 全 数	4のうち保	5 求 人 数	6 求 人 数	新規求職者 中に占める 高齢者の割合	新規求職 対前年同月 増 減 率	新規求人 対前年同月 増 減 率	新規求人 倍 率 (5/1)	有効求人 倍 率 (6/2)
									(10.8) 15.0	△ 25.7	△ 9.3	1.32	0.54
前年同月	1,507	657	5,553	1,183	190	54	1,250	3,656	(12.1) 16.0	100.9	△ 35.4	0.83	0.66
前 月	971	304	6,123	1,369	154	43	1,286	3,304	(10.8) 15.0	△ 25.7	△ 9.3	1.32	0.54
3月	1,318	414	6,287	1,833	253	76	1,495	3,519	(11.7) 16.4	△ 12.5	19.6	1.13	0.56
前 橋	250	60	979	442	68	18	380	772	(12.2) 17.2	△ 3.5	8.9	1.52	0.79
高 崎	178	51	876	333	30	9	321	795	(11.3) 15.6	△ 18.3	26.9	1.80	0.91
(安 中)	31	11	157	46	6	1	10	36	(11.1) 17.9	△ 31.1	△ 16.7	0.32	0.23
桐 生	89	23	487	109	19	7	109	254	(10.4) 14.8	△ 25.8	51.4	1.22	0.52
伊勢崎	194	73	915	169	27	11	186	372	(11.9) 16.5	19.8	64.6	0.96	0.41
太 田	159	73	937	251	29	11	149	479	(9.9) 13.1	△ 15.4	△ 13.4	0.94	0.51
館 林	105	36	677	142	16	5	120	263	(12.3) 16.2	△ 45.3	51.9	1.14	0.39
沼 田	55	11	205	67	11	3	44	121	(9.6) 14.8	△ 3.5	22.2	0.80	0.59
富 岡	59	13	210	58	13	0	27	62	(15.1) 23.2	△ 7.8	12.5	0.46	0.30
藤 岡	85	35	351	60	6	1	33	87	(15.5) 20.8	11.8	6.5	0.39	0.25
渋 川	80	21	335	115	16	8	42	111	(12.6) 18.9	△ 11.1	16.7	0.53	0.33
(中之条)	33	7	158	41	12	2	48	139	(13.7) 20.1	△ 8.3	△ 5.9	1.45	0.88
年度累計	14,989	6,285	79,205	16,331	2,160	670	15,017	36,758	(13.0) 17.8	26.3	△ 35.6	1.00	0.46

(注) ()内は、パートを含めた新規求職者中に占める高齢者の割合である。求人数及び求人倍率は、「求人均等配分方式」による数値である。

パートタイム職業紹介状況

安定所別	項目	新規求職 申込件数	月間有効 求職者数	紹介件数	就職件数	新規 求人数	月間有効 求人数
	前年同月	3,063	9,843	5,277	1,152	4,309	14,868
	前月	2,539	9,365	4,889	982	4,264	10,618
	3月	3,196	10,416	6,628	1,349	4,758	10,880
	前橋	602	1,909	1,481	309	818	1,687
	高崎	432	1,387	1,000	150	1,597	3,410
	(安中)	107	318	175	44	93	218
	桐生	255	808	533	111	331	1,064
	伊勢崎	452	1,318	809	131	413	977
	太田	380	1,442	859	163	374	1,006
	館林	203	727	495	88	272	628
	沼田	199	601	378	79	258	537
	富岡	138	425	242	84	137	307
	藤岡	140	553	216	52	149	292
	渋川	211	691	346	98	199	426
	(中之条)	77	237	94	40	117	328
	年度累計	31,254	122,043	59,114	12,862	50,299	115,983

(注)太田は太田パートサテライトを、館林は館林パートサテライトをそれぞれ含む。

障害者職業紹介状況

項目 安定所別	新規求職申込件数				紹介件数				就職件数				新規登録者数				期末現在登録者数 (月末)			
	身体	知的	精神	その他	身体	知的	精神	その他	身体	知的	精神	その他	身体	知的	精神	その他	身体	知的	精神	その他
前年同月	92	46	31	1	164	77	89	1	26	43	7	0	56	30	20	1	5,025	2,708	877	22
前月	71	20	45	4	266	79	159	8	36	19	16	0	33	9	22	4	5,368	2,841	1,067	32
3月	99	75	50	9	290	87	151	18	43	52	20	2	44	57	22	5	5,411	2,890	1,087	37
前橋	16	25	14	1	64	18	23	3	12	9	3	1	9	23	8	1	761	315	207	8
高崎	18	2	8	0	44	11	36	0	0	4	3	0	6	0	0	0	895	494	183	1
(安中)	4	0	1	0	4	0	0	0	1	0	0	0	2	0	1	0	165	56	35	0
桐生	9	3	3	1	26	3	2	8	8	9	1	0	3	1	0	1	605	409	68	7
伊勢崎	15	1	6	1	80	20	31	6	7	1	6	1	4	0	2	0	598	279	139	8
太田	11	26	11	0	18	29	33	0	2	21	3	0	5	22	8	0	563	315	81	0
館林	6	9	4	6	9	2	1	1	3	2	0	0	2	4	2	3	505	253	70	8
沼田	7	0	0	0	16	0	12	0	2	0	0	0	4	0	0	0	222	101	39	1
富岡	6	0	0	0	8	1	5	0	4	1	0	0	4	0	0	0	228	88	63	0
藤岡	3	0	1	0	9	0	1	0	2	1	0	0	2	0	0	0	254	178	68	1
渋川	1	7	1	0	8	3	6	0	1	4	3	0	1	7	0	0	440	302	115	2
(中之条)	3	2	1	0	4	0	1	0	1	0	1	0	2	0	1	0	175	100	19	1
年度累計	978	384	435	30	2,435	507	1,304	85	382	191	159	7	521	216	248	21				

産業別・規模別一般新規求人状況(学卒を除きパートを含む)

前月	前年同月	当月	対前月比	対前年同月比	構成比	産業別	計	前橋	高崎	(安中)	桐生	伊勢崎	太田	館林	沼田	富岡	藤岡	渋川	(中之条)
100	164	156	56.0	△ 4.9	1.4	A. B. C 農、林、漁業	156	6	0	5	0	5	4	4	78	21	2	14	14
3	3	5	66.7	66.7	0.0	C 鉱業、採石業、砂利採取業	5	0	0	2	0	0	0	0	3	0	0	0	0
522	582	588	12.6	1.0	5.4	D 建設業	588	115	101	16	29	47	120	34	16	25	28	43	14
1,449	891	1341	△ 7.5	50.5	12.4	E 製造業	1,341	139	152	23	138	281	200	159	30	64	72	65	18
235	274	258	9.8	△ 5.8	2.4	09 食料品製造業	258	35	66	10	7	77	2	23	10	8	5	7	8
11	34	12	9.1	△ 64.7	0.1	10 飲料・たばこ・飼料製造業	12	7	2	0	0	0	0	1	1	0	0	0	1
43	73	50	16.3	△ 31.5	0.5	11 繊維工業	50	1	5	1	27	6	2	7	0	0	1	0	0
11	8	19	72.7	137.5	0.2	12 木材・木製品製造業(家具を除く)	19	1	2	1	2	2	3	3	1	2	2	0	0
14	9	24	71.4	166.7	0.2	13 家具・装備品製造業	24	5	2	0	0	3	0	0	5	0	9	0	0
22	7	35	59.1	400.0	0.3	14 ハルブ・紙・紙加工品製造業	35	0	4	0	3	17	3	7	0	0	0	1	0
10	30	31	210.0	3.3	0.3	15 印刷・関連業	31	8	1	0	1	8	1	5	0	1	2	4	0
31	13	24	△ 22.6	84.6	0.2	16 化学工業	24	0	8	1	0	4	1	5	0	0	0	5	0
0	0	0	#DIV/0!	#DIV/0!	0.0	17 石油製品・石炭製品製造業	0	0	0	0	0	0	0	0	0	0	0	0	0
130	72	93	△ 28.5	29.2	0.9	18 プラスチック製品製造業(別掲を除く)	93	4	4	0	8	11	25	16	3	8	6	8	0
18	36	8	△ 55.6	△ 77.8	0.1	19 ゴム製品製造業	8	1	1	0	0	0	2	4	0	0	0	0	0
28	8	26	△ 7.1	225.0	0.2	20 窯業・土石製品製造業	26	6	1	0	3	6	3	2	1	0	1	3	0
12	17	13	8.3	△ 23.5	0.1	22 鉄鋼業	13	0	0	2	2	0	2	2	0	3	0	2	0
19	0	14	△ 26.3	#DIV/0!	0.1	23 非鉄金属製造業	14	3	3	1	1	6	0	0	0	0	0	0	0
133	34	116	△ 12.8	241.2	1.1	24 金属製品製造業	116	1	11	0	15	18	21	20	0	7	12	11	0
75	26	77	2.7	196.2	0.7	25 はん用機械器具製造業	77	4	11	3	7	15	16	14	0	0	7	0	0
94	55	58	△ 38.3	5.5	0.5	26 生産用機械器具製造業	58	2	3	0	4	21	12	2	2	0	8	4	0
33	15	18	△ 45.5	20.0	0.2	27 業務用機械器具製造業	18	1	2	0	4	0	0	3	0	3	1	4	0
48	18	42	△ 12.5	133.3	0.4	28 電子部品・デバイス・電子回路製造業	42	0	4	2	0	9	0	6	0	2	3	10	6
102	63	144	41.2	128.6	1.3	29 電気機械器具製造業	144	9	5	0	39	13	43	8	5	2	12	5	3
19	1	9	△ 52.6	800.0	0.1	30 情報通信機械器具製造業	9	0	2	0	0	4	1	0	2	0	0	0	0
328	59	252	△ 23.2	327.1	2.3	31 輸送用機械器具製造業	252	50	12	0	14	57	62	27	0	27	3	0	0
33	39	18	△ 45.5	△ 53.8	0.2	20.32 その他の製造業	18	1	3	2	1	4	1	4	0	1	0	1	0
3	7	1	△ 66.7	△ 85.7	0.0	F 電気・ガス・熱供給・水道業	1	0	0	0	0	0	1	0	0	0	0	0	0
73	115	99	35.6	△ 13.9	0.9	G 情報通信業	99	25	39	0	13	8	0	12	0	0	0	2	0
411	352	423	2.9	20.2	3.9	H 運輸業、郵便業	423	83	74	7	8	73	55	70	12	13	13	14	1
2,254	2,230	2,415	7.1	8.3	22.3	I 卸売業、小売業	2,415	298	1,468	6	86	97	80	97	67	14	140	50	12
91	69	98	7.7	42.0	0.9	J 金融業、保険業	98	27	14	10	10	7	6	11	7	0	0	6	0
122	78	168	37.7	115.4	1.6	K 不動産業、物品賃貸業	168	13	22	0	101	4	15	0	4	0	1	2	6
220	176	176	△ 20.0	0.0	1.6	L 学術研究、専門・技術サービス業	176	80	47	0	8	5	15	9	4	0	0	6	2
539	954	568	5.4	△ 40.5	5.3	M 宿泊業、飲食サービス業	568	87	75	27	28	32	74	12	76	18	7	34	98
460	407	694	50.9	70.5	6.4	N 生活関連サービス業、娯楽業	694	312	118	10	22	31	35	15	27	16	18	36	54
176	179	232	31.8	29.6	2.1	O 教育、学習支援業	232	41	70	8	6	15	46	24	1	6	3	12	0
1,564	1,544	1,876	19.9	21.5	17.4	P 医療、福祉	1,876	354	364	22	204	301	148	134	77	83	61	75	53
53	70	38	△ 28.3	△ 45.7	0.4	Q 複合サービス事業	38	4	5	0	8	2	6	1	1	0	6	3	2
977	1,086	1,346	37.8	23.9	12.5	R サービス業(他に分類されないもの)	1,346	526	318	6	75	64	157	125	31	0	22	12	10
331	365	583	76.1	59.7	5.4	S. T 公務、その他	583	128	19	12	34	137	59	52	36	44	8	26	28
9,348	9,272	10,807	15.6	16.6	100.0	合計	10,807	2,238	2,886	154	770	1,109	1,021	759	470	304	381	400	315
4,913	4,852	5,893	19.9	21.5	54.5	29人以下	5,893	1,129	1,515	100	462	642	564	383	320	171	190	252	165
2,870	3,012	3,243	13.0	7.7	30.0	30～99人	3,243	766	1,079	22	144	273	339	178	98	70	68	112	94
1,035	969	940	△ 9.2	△ 3.0	8.7	100～299人	940	200	221	25	95	60	45	116	47	26	38	25	42
254	212	304	19.7	43.4	2.8	300～499人	304	90	46	7	11	25	9	74	4	6	15	3	14
122	158	160	31.1	1.3	1.5	500～999人	160	12	25	0	51	10	22	8	1	31	0	0	0
154	69	267	73.4	287.0	2.5	1,000人～	267	41	0	0	7	99	42	0	0	0	70	8	0

(注)新産業分類(平成19年11月改訂「日本標準産業分類」)に基づく区分により掲載している。

産業別・規模別一般充足状況(学卒を除きパート含む)

前月	前年同月	当月	対前月比	対前年同月比	構成比	産業別	計	前橋	高崎	(安中)	桐生	伊勢崎	太田	館林	沼田	富岡	藤岡	渋川	(中之条)
24	58	55	129	△ 5.2	1.7	A. B. C 農、林、漁業	55	4	0	1	1	2	4	7	12	7	1	7	9
5	4	2	△ 60	△ 50.0	0.1	C 鉱業、採石業、砂利採取業	2	0	0	0	0	0	0	0	2	0	0	0	0
188	193	175	△ 7	△ 9.3	5.3	D 建設業	175	46	38	3	4	9	25	11	8	5	11	9	6
677	341	734	8	115.2	22.2	E 製造業	734	55	86	38	65	120	133	87	17	54	35	37	7
86	142	118	37	△ 16.9	3.6	09 食料品製造業	118	17	40	7	1	14	2	14	5	7	4	4	3
7	6	6	△ 14	0.0	0.2	10 飲料・たばこ・飼料製造業	6	1	1	0	0	0	1	3	0	0	0	0	0
11	25	15	36	△ 40.0	0.5	11 繊維工業	15	0	0	0	6	2	3	4	0	0	0	0	
4	3	10	150	233.3	0.3	12 木材・木製品製造業(家具を除く)	10	0	0	1	0	1	2	1	1	3	1	0	
12	11	9	△ 25	△ 18.2	0.3	13 家具・装備品製造業	9	3	1	0	0	0	1	0	3	1	0	0	
11	5	15	36	200.0	0.5	14 パルプ・紙・紙加工品製造業	15	1	0	0	3	4	0	5	0	0	0	2	
7	6	12	71	100.0	0.4	15 印刷・同関連業	12	5	0	0	0	3	0	1	0	1	2	0	
17	8	19	12	137.5	0.6	16 化学工業	19	0	3	1	0	1	2	5	0	0	0	7	
1	0	0	△ 100	#DIV/0!	0.0	17 石油製品・石炭製品製造業	0	0	0	0	0	0	0	0	0	0	0	0	
65	19	84	29	342.1	2.5	18 プラスチック製品製造業(別掲を除く)	84	0	3	13	8	10	10	10	3	11	5	11	
18	0	10	△ 44	#DIV/0!	0.3	19 ゴム製品製造業	10	0	0	0	0	5	0	5	0	0	0	0	
11	8	14	27	75.0	0.4	20 窯業・土石製品製造業	14	1	0	0	2	2	2	3	0	0	0	4	
10	2	9	△ 10	350.0	0.3	22 鉄鋼業	9	0	0	0	1	0	5	1	0	2	0	0	
12	1	23	92	2200.0	0.7	23 非鉄金属製造業	23	6	2	6	1	7	0	0	0	0	1	0	
78	26	65	△ 17	150.0	2.0	24 金属製品製造業	65	1	10	0	5	11	7	14	0	5	9	3	
29	13	28	△ 3	115.4	0.8	25 はん用機械器具製造業	28	1	5	1	0	5	8	4	1	0	3	0	
21	4	26	24	550.0	0.8	26 生産用機械器具製造業	26	2	2	0	3	10	3	1	0	2	1	2	
14	8	20	43	150.0	0.6	27 業務用機械器具製造業	20	2	4	0	3	4	0	3	0	2	1	1	
16	4	25	56	525.0	0.8	28 電子部品・デバイス・電子回路製造業	25	0	0	3	0	8	1	0	3	2	4	2	
69	17	59	△ 15	247.1	1.8	29 電気機械器具製造業	59	5	4	1	16	4	19	5	0	1	1	1	
13	5	4	△ 69	△ 20.0	0.1	30 情報通信機械器具製造業	4	0	0	0	1	1	0	0	0	2	0	0	
147	15	150	2	900.0	4.5	31 輸送用機械器具製造業	150	10	8	2	15	24	65	8	1	14	3	0	
18	13	13	△ 28	0.0	0.4	20.32 その他の製造業	13	0	3	0	0	4	2	0	0	1	0	0	
3	6	0	△ 100	△ 100.0	0.0	F 電気・ガス・熱供給・水道業	0	0	0	0	0	0	0	0	0	0	0	0	
17	9	24	41	166.7	0.7	G 情報通信業	24	2	8	0	4	2	1	7	0	0	0	0	
153	117	186	22	59.0	5.6	H 運輸業、郵便業	186	31	21	9	7	28	27	22	8	8	15	7	
328	435	336	2	△ 22.8	10.2	I 卸売業、小売業	336	76	91	0	17	37	39	29	15	4	9	16	
14	23	10	△ 29	△ 56.5	0.3	J 金融業、保険業	10	4	2	0	1	0	0	1	0	1	0	1	
49	24	38	△ 22	58.3	1.1	K 不動産業、物品賃貸業	38	13	5	0	14	2	4	0	0	0	0	0	
47	77	80	70	3.9	2.4	L 学術研究、専門・技術サービス業	80	36	16	0	8	2	11	2	0	0	0	4	
100	125	126	26	0.8	3.8	M 宿泊業、飲食サービス業	126	17	16	4	7	3	15	6	18	4	0	15	
89	112	110	24	△ 1.8	3.3	N 生活関連サービス業、娯楽業	110	11	24	2	7	21	1	2	11	4	3	18	
45	63	75	67	19.0	2.3	O 教育、学習支援業	75	32	16	2	1	9	7	4	1	0	2	1	
392	556	631	61	13.5	19.1	P 医療、福祉	631	128	119	14	74	84	65	32	31	14	26	38	
28	33	28	0	△ 15.2	0.8	Q 複合サービス事業	28	4	3	0	0	4	5	0	4	0	7	1	
266	273	301	13	10.3	9.1	R サービス業(他に分類されないもの)	301	131	57	2	25	22	14	25	10	1	4	5	
94	266	395	320	48.5	11.9	S. T 公務、その他	395	135	9	7	19	39	45	32	16	58	7	13	
2,519	2,715	3,306	31.2	21.8	100.0	合計	3,306	725	511	82	254	384	396	267	153	160	120	172	
1,374	1,471	1,723	25.4	17.1	52.1	29人以下	1,723	371	262	34	141	215	182	127	95	86	70	88	
705	830	930	31.9	12.0	28.1	30～99人	930	230	163	18	64	126	94	65	31	32	34	53	
276	272	401	45.3	47.4	12.1	100～299人	401	83	66	29	26	29	29	54	23	18	15	19	
48	90	109	127.1	21.1	3.3	300～499人	109	32	11	1	1	6	8	15	1	24	1		
64	35	52	△ 18.8	48.6	1.6	500～999人	52	4	9	0	22	1	7	6	3	0	0		
52	17	91	75.0	435.3	2.8	1,000人～	91	5	0	0	0	7	76	0	0	0	0		

(注)新産業分類(平成19年11月改訂「日本標準産業分類」)に基づく区分により掲載している。

新規学卒者の職業紹介状況(21年3月卒)

項 目	安定所別 前年同月 末 現 在	22年2月		22年3月		前橋	高崎	(安中)	桐生	伊勢崎	太田	館林	沼田	富岡	藤岡	渋川	(中之条)	前年実績
		末 現 在	末 現 在	末 現 在	末 現 在													
中 学	1 求人数	20	10	16	4	0	0	0	0	0	2	7	0	0	0	2	1	20
	2 求職者数	39	66	66	7	8	2	16	4	11	10	2	1	3	1	1	1	39
	3 就職者数	15	12	21	3	3	0	2	2	1	6	2	1	0	0	0	1	15
	4 求人倍率 (1/2)	0.51	0.15	0.24	0.57	0.00	0.00	0.00	0.00	0.00	0.18	0.70	0.00	0.00	0.00	2.00	1.00	0.51
	5 就職率 (3/2×100)	38.5	18.2	31.8	42.9	37.5	0.0	12.5	50.0	9.1	60.0	100.0	100.0	0.0	0.0	0.0	100.0	38.5
高 校	1 求人数	6,285	3,684	3,726	460	916	81	344	352	492	306	190	107	171	120	187	187	6,285
	2 求職者数	2,934	2,589	2,557	357	381	92	343	230	319	151	161	130	175	108	110	110	2,934
	3 就職者数	2,818	2,366	2,410	313	363	88	316	219	291	146	155	129	174	107	109	109	2,818
	4 求人倍率 (1/2)	2.14	1.42	1.46	1.29	2.40	0.88	1.00	1.53	1.54	2.03	1.18	0.82	0.98	1.11	1.70	1.70	2.14
	5 就職率 (3/2×100)	96.0	91.4	94.3	87.7	95.3	95.7	92.1	95.2	91.2	96.7	96.3	99.2	99.4	99.1	99.1	99.1	96.0

(注1) 「2 求職者数」は、学校又は安定所の紹介を希望する求職者をいう。

(注2) 「3 就職者数」は、学校又は安定所の紹介による就職決定者数をいう。

(注3) 「前年実績」は、平成20年3月卒の学校又は安定所の紹介による最終数である。

群馬学生職業相談コーナー

区分	項目	来所者数	求職	求人	紹介	就職
大学等	第4・四半期分 (H22. 1～H22. 3)	543	135	276	43	11
	年度累計	1,110	362	1,678	83	24
短大	第4・四半期分 (H22. 1～H22. 3)	102	24	183	13	3
	年度累計	173	66	1,242	22	5
高専	第4・四半期分 (H22. 1～H22. 3)	0	0	113	0	0
	年度累計	0	0	635	0	0
専修等	第4・四半期分 (H22. 1～H22. 3)	277	68	249	48	9
	年度累計	642	270	1,347	71	14
既卒者	第4・四半期分 (H22. 1～H22. 3)	49	10		8	3
	年度累計	451	98		80	16

(来所者数には、セミナー等の参加者を含む。)

※大学等には、大学院を含む。

※専修等には、公共職業能力開発施設を含む。

外国人雇用サービスコーナー取扱状況

区分	項目	新規求職	相談件数	紹介件数	就職件数	有効求職
前橋	当月分	34	120	50	6	242
	年度累計	807	4,610	1,476	117	
伊勢崎	当月分	90	729	58	9	352
	年度累計	1,278	14,756	1,081	99	
太田	当月分	207	663	103	13	561
	年度累計	2,905	13,585	1,392	174	

雇用保険関係

項目 安定所別	適 用 関 係											求 職 者 給 付 関 係											
	事業所			被 保 険 者					事 務 組 合			一 般 被 保 険 者											
	1	2	3	4	5	6	7	8	9	10	11	離 職 票		14	15	17		実 人 員					23
	全数	新規加入	廃止脱退	全数	資格取得	資格喪失	6のうち事業主都合による解雇	7/6×100	組合	委託事業所	被保険者	12	13	受給資格決定件数	初回受給者数	16	17	18	19	20	21	22	23
											交付件数	提出件数			うち特定	受給者実人員	うち特定	訓練給付	受講手当	特定職種	通所手当	傷病手当実人員	
前年同月	29,016	84	82	520,914	8,255	10,677	3,888	36.4	214	12,613	99,189	7,756	226 4,441	4,388	4,008	2,811	12,669	8,011	188	363	0	356	34
前 月	29,067	86	43	529,691	5,864	5,253	824	15.7	214	12,356	98,189	3,154	123 1,680	1,701	1,900	957	10,099	5,827	298	567	0	551	38
3月	29,029	85	127	529,194	7,100	7,204	1,234	17.1	208	12,365	97,968	4,440	143 2,133	2,102	1,695	713	9,859	5,567	274	502	0	489	26
前橋	5,637	18	17	108,709	1,431	1,495	123	8.2	56	2,594	22,474	958	21 371	349	248	87	1,546	818	52	95	0	92	3
高崎	4,825	17	63	120,380	1,279	1,595	241	15.1	29	2,004	17,315	1,157	36 304	290	227	77	1,366	659	51	86	0	82	4
安中	669	0	2	13,627	92	115	10	8.7	4	289	1,952	64	5 70	72	46	18	268	138	4	5	0	5	1
桐生	2,762	4	4	39,793	474	405	62	15.3	21	889	5,979	250	10 136	145	110	40	830	489	20	36	0	36	2
伊勢崎	3,241	18	8	54,890	949	950	265	27.9	18	1,302	10,267	511	17 393	304	289	149	1,594	1,014	33	85	0	85	4
太田	3,167	9	12	65,898	1,307	1,263	232	18.4	8	1,109	10,603	574	11 244	244	199	96	1,187	702	36	53	0	51	4
館林	2,334	2	5	49,087	650	539	107	19.9	13	756	6,505	332	12 193	209	192	93	1,174	776	18	27	0	27	3
沼田	1,317	3	3	15,175	151	136	19	14.0	13	722	4,167	106	4 54	116	74	42	349	179	4	10	0	10	2
富岡	1,206	2	2	14,748	149	146	49	33.6	12	558	4,412	105	4 76	73	66	29	325	184	12	17	0	17	1
藤岡	1,355	6	2	17,754	205	240	96	40.0	8	625	5,399	176	8 144	151	106	32	525	270	26	47	0	43	1
渋川	1,501	4	3	18,647	262	186	14	7.5	15	870	5,710	115	9 106	115	95	34	490	229	15	35	0	35	0
中之条	1,015	2	6	10,486	151	134	16	11.9	11	647	3,185	92	6 42	34	43	16	205	109	3	6	0	6	1
年度累計		1,296	1,310		98,149	87,710	17,479	19.9				55,024	2,259 32,267	31,579	29,526	15,554	160,067	100,272	3,439	6,480	0	6,348	487

(注1) 離職票提出件数上段の数値は、高齢継続被保険者離職票提出件数である。(注2) 特定とは、特定受給資格者

項目 安定 所別	求職者給付関係												就職促進給付関係									
	一般被保険者						高年齢継続被保険者			短期特例被保険者			一般被保険者									
	24	基本手当		28	29	30	31	32	33	34	35	常用就職支度手当		再就職手当		就業手当		移転費		広域求職活動費		
	総支給額	25	26	27	28	29	30	31	32	33	34	35	36	37	38	39	40	41	42	43	44	45
	所定日数 内支給額	うち特定	訓 給付 支給額	技能習 得手当 支給額	傷病 手当 支給額	受給資 格決定 件数	受給 者数	高年齢 求職者 給付金額	受給資 格決定 件数	受給 者数	特例一 時金支 給金額	支給 人員	支給 金額	支給 人員	支給 金額	支給 人員	支給 金額	支給 人員	支給 金額	支給 人員	支給 金額	
前年同月	1,609,971	1,573,434	1,005,574	25,340	6,950	4,232	222	214	44,924	2	2	329	2	284	376	72,169	204	4,538	0	0	0	0
前月	1,431,920	1,187,310	725,191	41,264	10,998	5,366	125	139	29,982	48	159	28,905	9	1,447	288	80,383	123	6,285	0	0	0	0
3月	1,596,313	1,339,596	800,909	37,709	11,066	3,836	136	137	27,725	1	8	1,383	29	4,910	390	113,676	111	5,427	0	0	0	0
前橋	260,063	216,504	122,176	7,306	1,828	475	21	20	4,275	0	0	0	0	0	71	18,953	19	828	0	0	0	0
高崎	231,976	195,724	100,375	6,425	1,811	482	29	31	5,806	0	1	154	6	651	41	13,657	11	378	0	0	0	0
安中	40,099	33,729	18,405	692	122	131	6	3	595	0	0	0	0	0	9	2,387	3	123	0	0	0	0
桐生	134,336	111,306	68,420	2,820	1,011	323	10	9	1,771	0	0	0	2	269	47	13,615	7	335	0	0	0	0
伊勢崎	265,143	225,498	154,724	4,305	1,784	690	17	17	3,434	0	0	0	1	181	68	21,101	21	1,170	0	0	0	0
太田	195,339	158,889	97,415	6,066	1,365	496	11	11	2,128	0	0	0	6	1,261	42	12,759	17	903	0	0	0	0
館林	192,792	157,837	108,575	2,457	598	496	12	13	2,362	0	0	0	12	2,369	33	9,896	8	367	0	0	0	0
沼田	49,066	45,076	24,060	566	365	201	2	2	498	1	3	543	0	0	12	3,181	7	659	0	0	0	0
富岡	44,564	39,428	23,895	1,416	446	146	5	7	1,541	0	0	0	0	0	18	5,208	1	33	0	0	0	0
藤岡	86,724	70,474	38,742	3,237	848	300	9	10	2,200	0	0	0	1	46	17	3,935	6	295	0	0	0	0
渋川	68,518	59,122	29,635	1,951	729	0	11	9	2,217	0	1	207	1	133	23	6,962	5	158	0	0	0	0
中之条	27,692	26,007	14,486	469	160	97	3	5	899	0	3	479	0	0	9	2,022	6	176	0	0	0	0
年度累計	23,731,711	20,644,376	13,505,584	442,382	131,652	71,502	2,195	2,189	456,727	747	742	132,464	120	15,271	5,715	1,525,739	1,537	69,402	2	110	0	0

(注1) 支給金額は千円単位で千円未満四捨五入のため、合計とは一致しない。

項目	雇 用 継 続 給 付 関 係										
	高 年 齢 雇 用 継 続 給 付						育 児 休 業 給 付				
	基本給付金			再就職給付金			基本給付金			職場復帰給付金	
	46 受給要 件確認 件数	47 受給者 実人員	48 支給 金額	49 受給要 件確認 件数	50 受給者 実人員	51 支給 金額	52 受給要 件確認 件数	53 受給者 実人員	54 支給 金額	55 受給 者数	56 支給 金額
前年同月	522	7,246	168,337	0	9	191	236	2,113	134,515	164	69,432
前 月	489	6,524	148,961	2	5	124	225	1,995	125,186	138	57,749
3月	499	8,177	189,544	0	9	233	242	2,248	142,350	201	83,008
前橋	118	1,809	42,749	0	4	115	66	558	37,933	46	20,750
高崎	109	2,180	51,087	0	0	0	58	499	32,438	39	16,766
安中	11	279	6,072	0	0	0	2	14	971	2	721
桐生	40	632	14,527	0	1	25	20	233	13,981	11	3,390
伊勢崎	47	779	17,445	0	0	0	33	279	16,805	24	8,552
太田	58	742	17,838	0	0	0	23	210	12,698	24	9,999
館林	44	703	16,695	0	2	68	13	212	12,507	29	12,819
沼田	10	166	3,863	0	0	0	3	60	3,688	3	1,213
富岡	13	224	4,860	0	0	0	6	5	293	1	358
藤岡	13	209	4,549	0	2	26	11	66	3,767	8	2,983
渋川	25	371	8,020	0	0	0	3	79	5,188	10	4,213
中之条	11	83	1,839	0	0	0	4	33	2,080	4	1,242
年度累計	5,594	82,552	1,914,486	10	91	2,484	2,525	23,453	1,466,801	1,926	796,798

(注) 支給金額は千円単位で千円未満四捨五入のため、合計とは一致しない。

教育訓練給付及び介護休業給付支給状況

		教 育 訓 練 給 付													介護休業給付
		前橋	高崎	安中	桐生	伊勢崎	太田	館林	沼田	富岡	藤岡	渋川	中之条	合計	群馬
19年度	受給者数	289	270	45	125	172	172	123	53	62	57	82	37	1,487	84
	支給金額	16,847	19,589	2,539	7,298	10,409	10,408	6,882	2,436	3,714	3,327	4,589	1,426	89,465	18
20年度	受給者数	245	197	37	119	159	127	111	44	35	47	82	29	1,232	77
	支給金額	14,302	12,959	1,977	5,450	7,468	7,796	7,337	1,983	1,624	2,430	3,810	1,388	68,524	16,589
21年度	受給者数	296	221	59	139	237	158	173	60	60	102	90	22	1,617	79
	支給金額	8,551	6,105	1,526	3,709	5,871	4,762	4,856	1,257	1,273	2,532	2,425	371	43,239	17,479
21年 3月	受給者数	21	21	2	4	6	13	1	5	2	3	3	3	84	9
	支給金額	434	788	31	124	120	828	72	169	37	55	137	111	2,907	1,448
21年 4月	受給者数	10	18	5	7	15	5	14	5	3	1	4	3	90	4
	支給金額	277	690	130	283	599	176	552	131	77	44	132	38	3,130	1,522
21年 5月	受給者数	12	9	1	9	9	12	12	3	4	1	7	0	79	4
	支給金額	253	251	18	304	276	295	257	55	112	12	121	0	1,955	1,044
21年 6月	受給者数	21	12	3	5	27	7	10	1	3	6	6	1	102	9
	支給金額	537	387	67	80	844	161	180	13	128	164	80	14	2,654	2,289
21年 7月	受給者数	22	18	6	9	3	10	14	6	2	14	2	4	110	2
	支給金額	861	665	298	338	41	376	370	106	37	232	94	55	3,473	139
21年 8月	受給者数	37	24	6	6	30	20	21	4	5	11	10	2	176	10
	支給金額	978	635	215	260	864	608	639	68	138	395	355	27	5,182	2,090
21年 9月	受給者数	20	16	9	13	9	23	4	7	4	6	5	3	119	10
	支給金額	556	339	212	311	165	602	265	107	64	163	189	49	3,021	2,519
21年 10月	受給者数	42	37	10	24	53	12	17	4	10	8	11	3	231	9
	支給金額	1,327	1,028	206	617	1,275	278	304	61	176	157	262	44	5,736	1,480
21年 11月	受給者数	44	28	7	17	24	26	15	7	8	16	19	1	212	4
	支給金額	1,303	892	166	312	473	999	500	203	146	404	554	42	5,993	542
21年 12月	受給者数	27	21	2	16	23	16	23	8	6	9	5	1	157	5
	支給金額	770	517	17	420	405	415	607	136	99	213	168	9	3,777	874
22年 1月	受給者数	18	11	6	16	7	11	18	4	5	7	10	2	115	9
	支給金額	617	167	152	416	167	175	527	127	84	119	217	69	2,837	2,478
22年 2月	受給者数	16	14	1	7	31	5	11	7	8	10	4	2	116	5
	支給金額	309	273	10	105	635	106	291	110	197	228	135	26	2,424	736
22年 3月	受給者数	27	13	3	10	6	11	14	4	2	13	7	0	110	8
	支給金額	762	261	36	262	126	571	362	140	17	401	118	0	3,056	1,764

(注) 支給金額は千円単位で千円未満四捨五入のため、合計とは一致しない。

用語の説明

(職業紹介関係)

- ・新規求職申込件数
期間中に自安定所で新たに受付けた求職申込みの件数をいう。
- ・月間有効求職者数
「前月より繰越された有効求職者数(前月末日現在において、求職票の有効期限が翌月以降にまたがっている就職未決定の求職者数)」と当月の「新規求職者申込件数」の合計数をいう。
- ・紹介件数
求職者と求人との結合をはかるため、自安定所で紹介した件数をいう。
- ・就職件数
自安定所の有効求職者が、安定所の紹介あっせんにより就職した件数をいう。
- ・新規求人数
期間中に新たに受付けた求人数(採用予定人員)をいう。
- ・月間有効求人数
「前月より繰越された有効求人数(前月末日現在において、求人票の有効期限が翌月以降にまたがっている未充足の求人数)」と当月の「新規求人数」の合計数をいう。
- ・充足数
自安定所の有効求人が、安定所の紹介あっせんにより求職者と結合した件数をいう。
- ・求人倍率(求職者に対する求人の比率をいい、求職者1人あたりの求人数を示す。)

$$\text{求人倍率} = \frac{\text{月間有効(新規)求人数}}{\text{月間有効(新規)求職者数}}$$

- ・就職率(求職に対する就職の比率をいい、求職者のうち、求人者との間に雇用関係が成立したものの割合を示す。)

$$\text{就職率} = \frac{\text{就職件数}}{\text{月間有効(新規)求職者数}} \times 100$$

- ・充足率(求人に対する就職の比率をいい、申込みれ求人がどの程度満たされているかを示す。)

$$\text{充足率} = \frac{\text{充足数}}{\text{月間有効(新規)求人数}} \times 100$$

(雇用保険関係)

- ・離職票交付枚数
安定所が離職による被保険者資格の喪失の確認を行い、離職者に交付した離職票の枚数をいう。
- ・離職票提出件数
失業給付を受けようとする者が安定所に出頭して離職票を提出した件数をいう。
- ・受給資格決定件数
受け付けた離職票を審査して、安定所が失業給付を受ける資格があると決定した件数をいう。
- ・初回受給者数
同一失業給付金受給期間内における当該失業給付の第1回目の支給を受けた者の数をいう。
- ・受給者実人員
失業給付を実際に受けた受給資格者の実数をいう。
- ・特定受給資格者
離職理由が、倒産・解雇等により再就職の準備をする時間的余裕がなく離職を余儀なくされた受給資格者(特定受給資格者判断基準に該当する者)をいう。

県内ハローワーク一覧

名 称	所 在 地	連 絡 先
ハローワーク前橋	前橋市天川大島町130-1	tel. 027-290-2111 fax. 027-290-2528
ハローワーク高崎	高崎市末広町262-3	tel. 027-327-8609 fax. 027-323-8119
ハローワーク安中	安中市安中1-1-26	tel. 027-382-8609 fax. 027-382-4141
ハローワーク桐生	桐生市錦町2-11-14	tel. 0277-22-8609 fax. 0277-22-5014
ハローワーク伊勢崎	伊勢崎市太田町554-10 (伊勢崎地方合同庁舎1階)	tel. 0270-23-8609 fax. 0270-23-3697
ハローワーク太田	太田市飯田町893	tel. 0276-46-8609 fax. 0276-48-0096
ハローワーク館林	館林市大街道1-3-37	tel. 0276-75-8609 fax. 0276-72-4367
ハローワーク沼田	沼田市薄根町3167-4	tel. 0278-22-8609 fax. 0278-23-7206
ハローワーク群馬富岡	富岡市富岡1414-14	tel. 0274-62-8609 fax. 0274-62-1932
ハローワーク藤岡	藤岡市藤岡827-1	tel. 0274-22-8609 fax. 0274-24-4587
ハローワーク渋川	渋川市渋川1696-15	tel. 0279-22-2636 fax. 0279-23-4370
ハローワーク中之条	吾妻郡中之条町西中之条207	tel. 0279-75-2227 fax. 0279-75-5945

ぐんま求職者総合支援センター

名 称	所 在 地	連 絡 先
ぐんま求職者総合支援センター	太田市新野町157-1	tel. 0276-32-7111 fax. 0276-32-7115

非正規労働者総合支援センター

名 称	所 在 地	連 絡 先
ぐんまキャリアアップハローワーク	伊勢崎市安堀町196-2	tel. 0270-30-5021 fax. 0270-30-5022