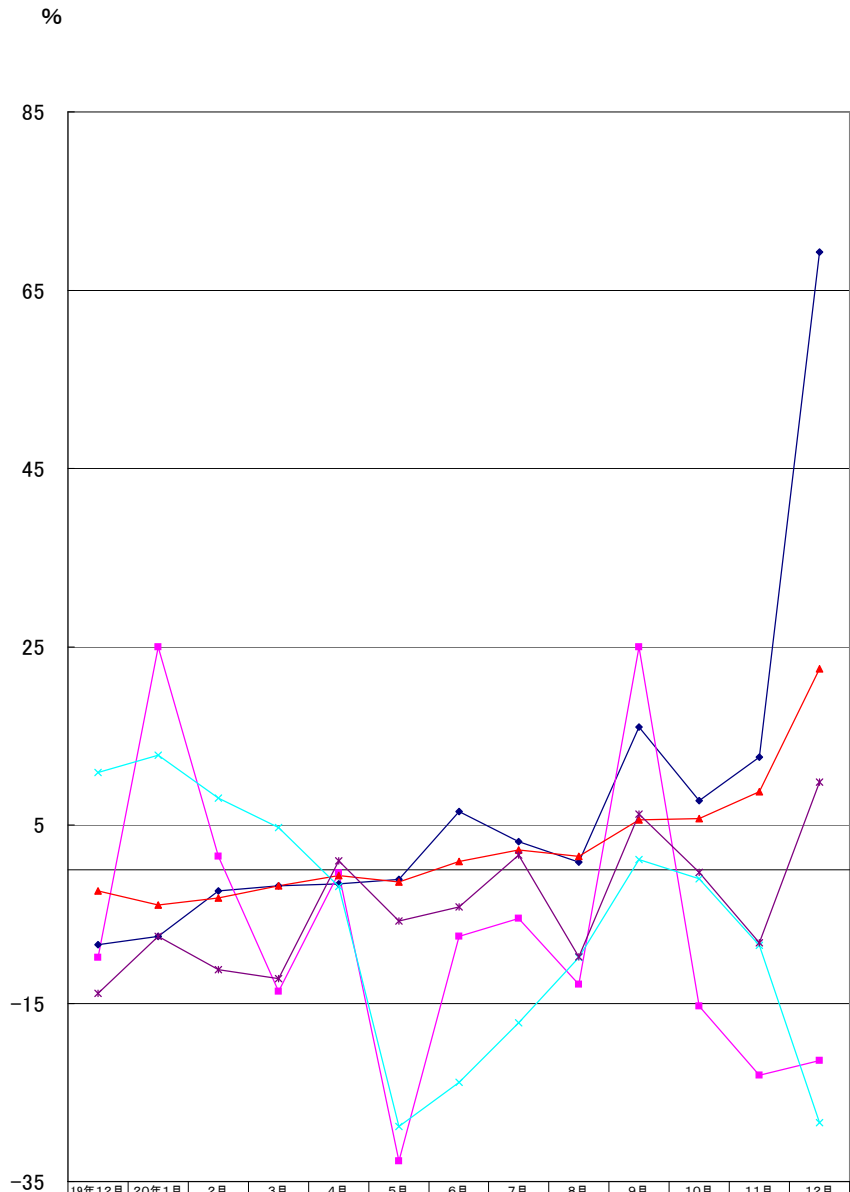
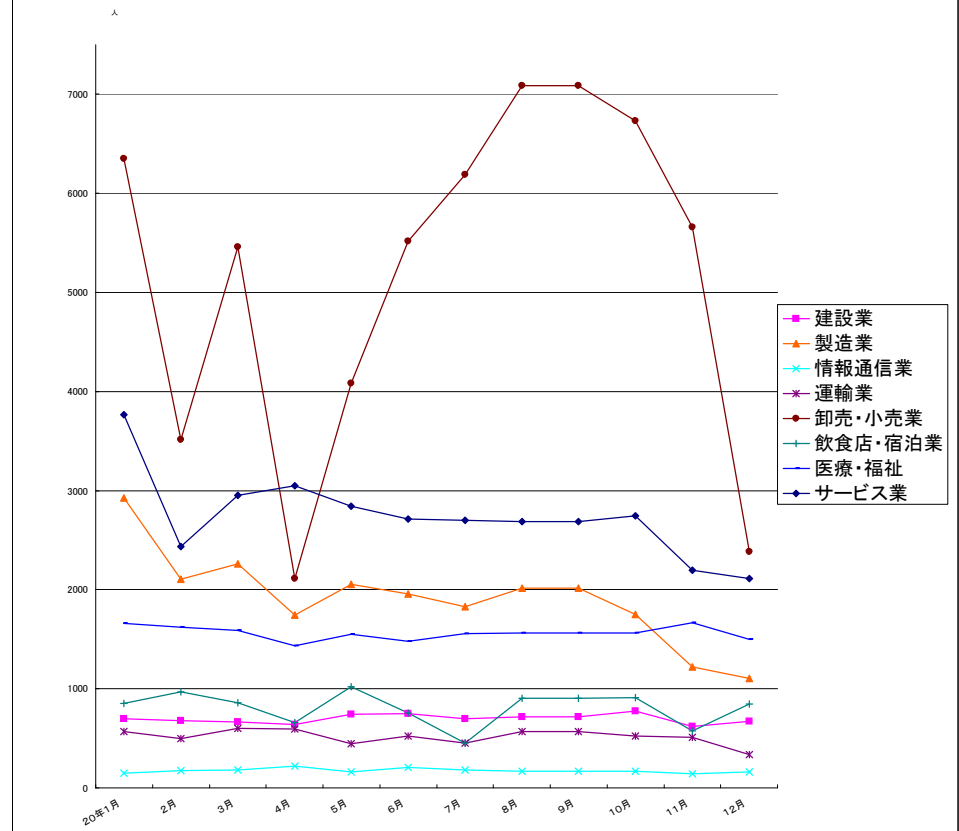


グラフでみる対前年増減率の推移



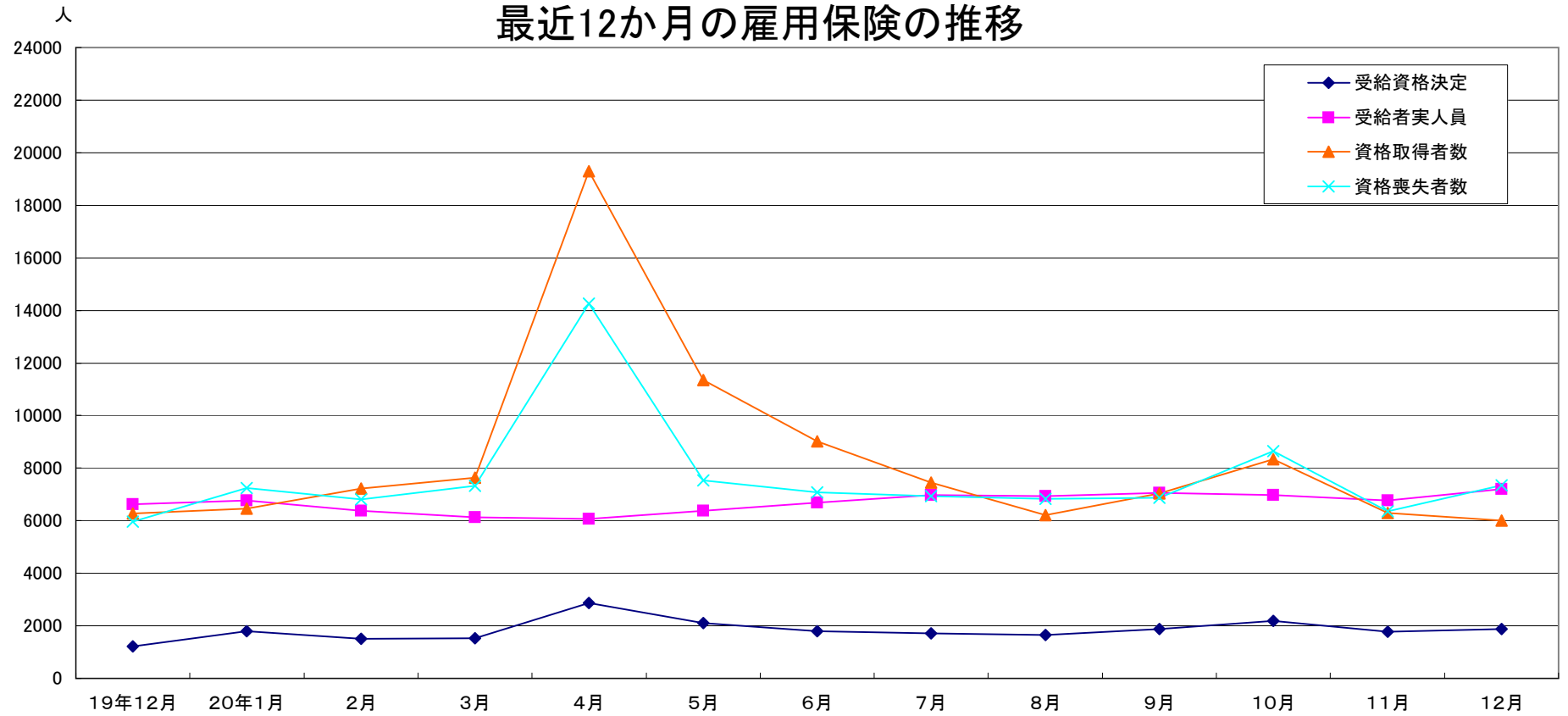
産業別新規求人数の推移(学卒を除きパートを含む)



(注)漸進産業分類(平成14年3月改訂「日本標準産業分類」)に基づく区分により掲載している。

	建設業	製造業	情報通信業	運輸業	卸売・小売業	飲食店・宿泊業	医療・福祉	サービス業
20年1月	700	2,927	148	566	6,353	855	1,660	3,763
2月	679	2,105	176	497	3,516	970	1,620	2,438
3月	668	2,260	181	603	5,458	858	1,591	2,954
4月	637	1,742	218	596	2,112	662	1,437	3,047
5月	741	2,056	161	447	4,084	1,019	1,551	2,842
6月	747	1,958	209	526	5,518	757	1,481	2,713
7月	698	1,830	184	454	6,190	455	1,557	2,698
8月	720	2,014	167	568	7,086	904	1,561	2,690
9月	720	2,014	167	568	7,086	904	1,561	2,690
10月	774	1,753	169	522	6,729	913	1,561	2,746
11月	617	1,224	145	508	5,657	574	1,665	2,197
12月	669	1,103	160	339	2,385	849	1,496	2,110

最近12か月の雇用保険の推移



	19年12月	20年1月	2月	3月	4月	5月	6月	7月	8月	9月	10月	11月	12月
受給資格決定	1,223	1,794	1,499	1,533	2,867	2,097	1,799	1,706	1,657	1,869	2,182	1,785	1,886
受給者実人員	6,614	6,772	6,369	6,125	6,062	6,369	6,683	6,985	6,935	7,064	6,965	6,778	7,193
資格取得者数	6,266	6,460	7,227	7,630	19,294	11,340	9,027	7,447	6,218	7,045	8,337	6,287	6,012
資格喪失者数	5,963	7,238	6,809	7,334	14,252	7,533	7,069	6,944	6,822	6,869	8,648	6,360	7,340

業務統計主要項目(学卒を除きパート含む)

主要指標

項目		20年12月	参 考			対 比		
			前月	前々月	前年同月	前月比	前年同月比	
一般職業紹介	求職	1 新規	8,422	6,877	8,247	4,974	22.5	69.3
		2 月間有効	29,563	28,495	28,925	24,130	3.7	22.5
	就職	3 全数	2,048	2,117	2,600	1,866	△ 3.3	9.8
		4 うち保受給者	428	515	588	464	△ 16.9	△ 7.8
	求人	5 新規	9,743	13,300	15,965	12,401	△ 26.7	△ 21.4
		6 月間有効	31,490	41,937	45,319	44,009	△ 24.9	△ 28.4
		7 充足数	2,028	2,136	2,787	1,959	△ 5.1	3.5
	求人倍率	8 新規(5/1)	1.16	1.93	1.94	2.49		
		9 月間有効(6/2)	1.07	1.47	1.57	1.82		
雇用保険		10 適用事業所数	28,924	28,902	28,847	28,802	0.1	0.4
		11 被保険者数	529,327	530,719	530,737	521,492	△ 0.3	1.5
	一般	12 受給資格決定件数	1,886	1,785	2,182	1,223	5.7	54.2
		13 受給者実人員(所定給付)	7,193	6,778	6,965	6,614	6.1	8.8
		14 支給金額(千円)	876,716	814,088	893,611	857,716	7.7	2.2
	高年齢	15 受給資格決定件数	118	80	124	64	47.5	84.4
		16 受給者数	106	95	112	78	11.6	35.9
		17 支給金額(千円)	21,741	20,348	23,311	15,871	6.8	37.0
	短期	18 受給資格決定件数	333	145	3	345	129.7	△ 3.5
		19 受給者数	296	17	2	327	1641.2	△ 9.5
20 支給金額(千円)		55,085	3,379	256	59,603	1530.2	△ 7.6	

(注) 保受給者は、雇用保険受給者をいう。

項目	鉱工業生産指数		常用雇用指数		所定外労働時間		企業倒産		完全失業者数	
	(鉱工業計)		(産業計)		(産業計)				(全国)	
年月	平成12年	前年	規模30人以上 年分は平成12年 =100 月分は平成17年 =100	前年	規模30人以上	前年	負債額	前年	万人	完全失業率 (季調値)
	=100	同月比		同月比	以上	同月比	1000万 以上	同月差		
平成16年	91.0	5.2	104.2	△ 0.5	13.4	△ 4.6	30	△ 17	313	4.7
17	88.7	△ 2.5	103.4	△ 0.8	14.0	1.4	79	49	294	4.4
18	91.6	3.3	102.8	△ 0.6	14.3	2.3	68	△ 11	275	4.1
19	92.0	0.7	100.0	△ 2.7	13.6	5.9	119	51	255	3.8
19年10月	95.3	3.5	99.0	△ 0.6	13.7	7.8	5	1	271	3.9
11月	94.0	△ 0.5	98.8	△ 0.8	14.3	8.7	11	4	246	3.8
12月	90.2	△ 1.7	98.5	△ 1.2	14.3	4.4	8	2	231	3.8
20年1月	84.0	1.3	98.2	△ 1.4	13.1	2.4	9	4	256	3.8
2月	94.6	5.2	98.2	△ 1.3	14.1	1.5	9	0	266	3.9
3月	98.3	0.1	97.6	△ 2.1	14.4	4.4	14	1	268	3.8
4月	84.0	△ 6.6	98.9	△ 2.1	14.1	4.5	4	△ 7	275	4.0
5月	83.8	△ 7.1	99.1	△ 2.0	13.4	△ 0.7	11	3	270	4.0
6月	88.1	△ 3.2	98.8	△ 1.5	13.9	0.7	10	2	265	4.1
7月	94.6	1.7	98.9	△ 2.2	14.2	2.9	14	5	256	4.0
8月	79.1	△ 3.8	98.9	1.7	13.0	0.8	7	△ 8	272	4.2
9月	89.6	△ 0.4	98.8	△ 1.4	13.3	0.0	9	△ 3	271	4.0
10月	87.0	△ 4.8	98.8	0.0	12.8	△ 6.5	11	△ 1	255	3.7
11月	77.6	△ 13.7	98.5	△ 0.3	12.2	△ 14.7	16	5	256	3.9
12月	-	-	-	-	-	-	12	4	270	4.4
資料出所	県統計課						帝国データバンク		総務省統計局	

※完全失業率の年平均は、実数である。

※表中「-」は、月報作成時には未公表のものである。

時系列でみた主要指標 I (学卒・パートを除く)

項目 年度・月別	A 一般職業紹介状況												B Aのうち中高年齢者							C 一般求職者給付			
	1 新規求職		2 月間有効求職		3 新規求人		4 月間有効求人		5 就職		求人倍率		6 新規求職		7 月間有効求職		8 就職		新規求職者 中に占める 中高年の 割合 6/1*100	受給資格 決定件数		受給者実人員	
	前年 同月比	前年 同月比	前年 同月比	前年 同月比	前年 同月比	前年 同月比	新規	月間 有効	前年 同月比	前年 同月比	前年 同月比	前年 同月比	前年 同月比	前年 同月比	前年 同月比	前年 同月比	前年 同月比	前年 同月比					
平成14年度	7,771	9.6	33,831	8.7	7,229	8.8	18,492	6.5	1,600	7.5	0.93	0.55	3,068	12.5	16,124	7.0	447	4.4	39.5	2,920	2.6	15,044	4.6
15	7,240	△ 6.8	29,697	△ 12.2	9,050	25.2	23,470	26.9	1,672	4.5	1.25	0.79	2,667	△ 13.1	13,051	△ 19.1	461	3.1	36.8	2,361	△ 19.1	10,947	△ 27.2
16	6,025	△ 16.8	24,935	△ 16.0	9,976	10.2	27,335	16.5	1,678	0.4	1.66	1.10	1,972	△ 26.1	9,936	△ 23.9	430	△ 6.7	32.7	2,185	△ 7.5	8,632	△ 21.1
17	5,838	△ 3.1	22,680	△ 9.0	10,765	7.9	29,747	8.8	1,744	3.9	1.84	1.31	1,752	△ 11.2	8,176	△ 17.7	414,666	△ 3.6	30.0	2,060	△ 5.7	7,562	△ 12.4
18	5,379	△ 7.9	21,016	△ 7.3	9,683	△ 10.0	26,110	△ 12.2	1,742	△ 0.1	1.80	1.24	1,532	△ 12.6	7,204	△ 11.9	423	1.9	28.5	1,872	△ 9.1	6,787	△ 10.3
19	5,095	△ 5.3	19,770	△ 5.9	10,940	13.0	31,040	18.9	1,537	△ 11.8	2.15	1.57	1,521	△ 0.7	6,844	△ 5.0	383	△ 9.5	29.9	1,843	△ 1.6	6,645	△ 2.1
平成19年12月	3,730	△ 8.7	18,086	△ 2.7	7,921	△ 14.4	30,231	14.4	1,225	△ 16.2	2.12	1.67	1,212	△ 7.6	6,511	△ 1.4	339	△ 6.6	32.5	1,223	△ 8.0	6,614	7.0
平成20年 1月	5,500	△ 5.8	18,478	△ 3.3	12,714	24.8	32,252	15.9	1,291	△ 9.1	2.31	1.75	1,594	△ 4.7	6,450	△ 2.1	321	△ 7.8	29.0	1,794	△ 4.9	6,772	10.8
2	5,243	△ 1.5	18,965	△ 2.7	13,052	5.2	32,637	8.5	1,522	△ 10.6	2.49	1.72	1,445	△ 1.3	6,405	△ 0.4	360	△ 7.7	27.6	1,499	△ 14.9	6,369	6.3
3	5,274	△ 5.0	19,861	△ 2.2	7,929	△ 16.8	31,329	5.0	1,679	△ 15.7	1.50	1.58	1,490	△ 3.8	6,492	△ 1.6	409	△ 13.7	28.3	1,533	△ 10.1	6,125	5.6
4	6,039	△ 5.4	20,520	△ 2.6	10,559	△ 4.4	29,596	△ 2.9	1,581	△ 2.5	1.75	1.44	1,932	△ 8.8	6,895	△ 3.5	372	△ 3.9	32.0	2,867	△ 7.0	6,062	7.9
5	5,285	△ 2.3	20,380	△ 3.9	6,965	△ 41.6	18,811	△ 38.1	1,549	△ 10.4	1.32	0.92	1,586	3.0	6,956	△ 3.9	362	△ 9.5	30.0	2,097	△ 8.9	6,369	△ 5.3
6	5,065	3.6	20,140	△ 1.6	8,828	△ 9.6	20,722	△ 32.0	1,535	△ 6.6	1.74	1.03	1,535	10.1	6,953	△ 0.7	430	17.5	30.3	1,799	9.2	6,683	3.7
7	5,046	3.1	20,145	0.5	10,748	△ 2.4	24,563	△ 20.6	1,529	△ 3.4	2.13	1.22	1,477	△ 1.3	6,947	△ 1.0	399	9.0	29.3	1,706	△ 5.0	6,985	0.0
8	4,783	△ 0.6	19,661	△ 0.1	7,073	△ 42.9	24,506	△ 21.1	1,319	△ 9.0	1.48	1.25	1,406	△ 0.5	6,820	△ 1.7	345	△ 4.4	29.4	1,657	△ 0.9	6,935	△ 4.5
9	5,512	△ 1.5	20,228	△ 0.4	9,590	△ 22.5	25,800	△ 17.3	1,569	△ 8.4	1.74	1.28	1,553	△ 13.2	6,865	△ 4.5	411	△ 8.5	28.2	1,869	△ 21.1	7,064	△ 0.6
10	6,009	31.9	21,048	7.6	11,159	△ 11.5	27,025	△ 13.7	1,631	7.7	1.86	1.28	1,748	33.2	7,006	1.8	424	△ 2.8	29.1	2,182	40.8	6,965	1.6
11	5,202	39.5	20,990	16.1	7,778	△ 1.8	25,917	△ 14.3	1,381	12.7	1.50	1.23	1,531	26.3	6,963	6.9	344	1.5	29.4	1,785	46.0	6,778	2.5
12	6,683	79.2	22,451	24.1	5,769	△ 27.2	19,126	△ 36.7	1,308	6.8	0.86	0.85	2,064	70.3	7,532	15.7	351	3.5	30.9	1,886	54.2	7,193	8.8
平成20年度	5,514	10.0	20,618	3.1	8,719	△ 19.6	24,007	△ 21.8	1,489	△ 3.9	1.58	1.16	1,648	8.1	6,993	0.2	382	△ 1.8	29.9	1,983	3.2	6,782	0.9

(注)年度数値は月平均である

時系列でみた主要指標Ⅱ (学卒を除きパートを含む)

項目 年度・月別	一般職業紹介状況											求人倍率								
	1 新規求職		2 月間有効求職		3 新規求人		4 月間有効求人		5 紹介件数		6 就職件数		原 数 値				季 節 調 整 値			
	前 年 同月比	前 年 同月比	前 年 同月比	前 年 同月比	前 年 同月比	前 年 同月比	前 年 同月比	前 年 同月比	前 年 同月比	前 年 同月比	前 年 同月比	本 県		全 国		本 県		全 国		
												新規	有効	新規	有効	新規	有効	新規	有効	
平成14年度	9,256	11.2	37,771	10.2	11,465	8.6	29,214	5.6	9,161	16.8	2,477	11.3	1.24	0.77	0.96	0.56				
15	8,802	△ 4.9	33,954	△ 10.1	14,186	23.7	36,488	24.9	9,618	5.0	2,649	6.9	1.61	1.07	1.12	0.69				
16	8,043	△ 8.6	31,217	△ 8.1	15,084	6.3	40,910	12.1	9,189	△ 4.5	2,580	△ 2.6	1.88	1.31	1.35	0.86				
17	7,997	△ 0.6	30,032	△ 3.8	16,036	6.3	43,968	7.5	9,848	7.2	2,662	3.2	2.01	1.46	1.49	0.98				
18	7,425	△ 7.2	28,274	△ 5.9	14,681	△ 8.4	39,732	△ 9.6	9,450	△ 4.0	2,627	△ 1.3	1.98	1.41	1.56	1.06				
19	6,994	△ 5.8	26,598	△ 5.9	15,823	7.8	44,489	12.0	9,220	△ 2.4	2,345	△ 10.7	2.26	1.67	1.52	1.03				
平成19年12月	4,974	△ 8.4	24,130	△ 2.4	12,401	△ 9.9	44,009	10.9	6,862	5.2	1,866	△ 13.9	2.49	1.82	1.56	1.04	2.06	1.61	1.43	0.98
平成20年 1月	7,434	△ 7.5	24,528	△ 4.0	18,339	25.0	46,129	12.8	9,091	4.1	2,024	△ 7.5	2.47	1.88	1.37	1.00	2.67	1.74	1.49	0.98
2	7,051	△ 2.4	25,220	△ 3.2	17,839	1.5	46,556	8.0	10,094	7.1	2,225	△ 11.2	2.53	1.85	1.49	1.02	2.21	1.65	1.40	0.97
3	7,341	△ 1.8	26,672	△ 1.8	12,823	△ 13.7	45,493	4.7	10,928	7.6	2,576	△ 12.2	1.75	1.71	1.28	0.99	1.99	1.63	1.25	0.95
4	8,901	△ 1.6	28,255	△ 0.7	15,234	△ 0.4	42,811	△ 1.9	10,556	11.4	2,482	1.0	1.71	1.52	1.01	0.89	2.39	1.64	1.38	0.93
5	7,555	△ 1.1	28,483	△ 1.4	11,154	△ 32.7	30,793	△ 28.8	10,277	2.8	2,508	△ 5.8	1.48	1.08	1.24	0.84	1.62	1.26	1.35	0.92
6	7,204	6.5	28,153	0.9	13,663	△ 7.5	32,848	△ 23.9	10,745	18.8	2,452	△ 4.2	1.90	1.17	1.27	0.83	1.96	1.37	1.26	0.91
7	6,838	3.1	27,707	2.2	14,483	△ 5.5	35,972	△ 17.2	10,308	18.7	2,418	1.6	2.12	1.30	1.35	0.84	2.04	1.42	1.28	0.89
8	6,568	0.8	26,846	1.5	14,949	△ 12.9	39,477	△ 9.9	8,895	8.6	1,999	△ 9.8	2.28	1.47	1.39	0.85	2.05	1.50	1.24	0.86
9	7,851	2.5	27,759	1.5	16,506	△ 12.5	43,228	△ 5.5	11,767	10.4	2,399	△ 8.0	2.10	1.56	1.24	0.86	2.13	1.54	1.21	0.84
10	8,247	35.0	28,925	10.4	15,965	△ 7.7	45,319	△ 1.1	12,606	44.0	2,600	12.7	1.94	1.57	1.21	0.84	1.70	1.51	1.14	0.80
11	6,877	38.3	28,495	18.1	13,300	7.2	41,937	△ 4.7	10,371	51.1	2,117	13.5	1.93	1.47	1.24	0.81	1.46	1.36	1.02	0.76
12	8,422	69.3	29,563	22.5	9,743	△ 21.4	31,490	△ 28.4	11,741	71.1	2,048	9.8	1.16	1.07	1.06	0.75	1.00	0.94	1.00	0.72
平成20年度	7,607	10.2	28,243	4.7	13,889	△ 11.3	38,208	△ 13.1	10,807	20.8	2,336	△ 1.4	1.83	1.35						

(注)年度数値は月平均である

一般職業紹介状況(学卒・パートを除く)

項目 安定所別	A 新規求職 申込件数	B 月間有効 求職者数	C 紹介件数	D 就職件数	E 4のうち管外就職		F 4のうち 保 受給者の 就職件数	G 新 規 求 人 数	H 月間有効 求 人 数	I 充 足 数	J Iのうち他県 からの 充足数	比 率			
	1 全 数	2 全 数	3 全 数	4 全 数	5 県内	6 県外						新規求職 対前年同月 増減率	新規求人 対前年同月 増減率	新規求人 倍率 (G/1)	有効求人 倍率 (H/2)
前年同月	3,730	18,086	5,324	1,225	434	166	351	7,921	30,231	1,322	275	△ 8.7	△ 14.4	2.12	1.67
前 月	5,202	20,990	8,049	1,381	490	175	385	7,778	25,917	1,374	183	14.2	△ 38.3	1.50	1.23
20年12月	6,683	22,451	9,184	1,308	430	184	328	5,769	19,126	1,275	161	79.2	△ 27.2	0.86	0.85
前 橋	1,245	4,600	1,924	279	121	23	70	1,326	3,293	246	6	50.0	△ 50.0	1.07	0.72
高 崎	975	3,545	1,634	197	57	21	56	1,333	6,259	285	66	62.8	△ 6.3	1.37	1.77
(安 中)	147	474	271	35	11	3	12	85	258	29	1	93.4	△ 41.0	0.58	0.54
桐 生	399	1,565	711	126	48	16	33	316	1,012	88	12	61.5	△ 36.3	0.79	0.65
伊勢崎	856	2,690	1,067	126	48	16	33	539	1,407	122	6	119.5	△ 6.4	0.63	0.52
太 田	1,170	3,526	1,553	193	57	58	45	801	2,756	156	26	160.6	△ 33.6	0.68	0.78
館 林	543	1,864	659	95	10	30	26	396	1,201	107	26	135.1	△ 1.5	0.73	0.64
沼 田	352	853	230	48	9	2	10	204	616	45	2	14.3	△ 10.5	0.58	0.72
富 岡	191	554	233	47	22	1	7	168	383	33	0	122.1	△ 27.6	0.88	0.69
藤 岡	251	949	289	40	9	5	11	208	719	54	5	94.6	△ 2.8	0.83	0.76
渋 川	391	1,330	506	79	33	2	17	196	721	73	3	45.9	△ 2.5	0.50	0.54
(中之条)	163	501	107	43	5	7	8	197	501	37	8	39.3	34.0	1.21	1.00
年度累計	49,624	185,563	73,388	13,402	4,708	1,701	3,530	78,469	216,066	13,541	1,978	10.0	△ 19.6	1.58	1.16

一般職業紹介状況(学卒を除きパートを含む)

項目 安定所別	A 新規求職 申込件数	B 月間有効 求職者数	C 紹介件数	D 就職件数	E 4のうち 保受給者の 就職件数	F 新規 求人数	G 月間有効 求人数	H 充足数	比 率			
	1 全 数	2 全 数	3 全 数	4 全 数					新規求職 対前年同月 増減率	新規求人 対前年同月 増減率	新規求 人倍率 (F/1)	有効求 人倍率 (G/2)
前年同月	4,974	24,130	6,862	1,866	464	12,401	44,009	1,959	△ 8.4	△ 9.9	2.49	1.82
前 月	6,877	28,495	10,371	2,117	515	13,300	41,937	2,136	12.6	△ 23.1	1.93	1.47
20年12月	8,422	29,563	11,741	2,048	428	9,743	31,490	2,028	69.3	△ 21.4	1.16	1.07
前 橋	1,603	6,067	2,509	453	94	1,874	4,792	398	43.6	△ 55.6	1.17	0.79
高 崎	1,213	4,587	2,000	299	69	2,673	11,542	450	54.9	23.1	2.20	2.52
(安 中)	200	658	360	67	14	150	511	52	96.1	△ 32.4	0.75	0.78
桐 生	533	2,146	925	190	45	591	1,827	157	59.1	△ 21.3	1.11	0.85
伊勢崎	1,059	3,496	1,344	192	43	911	2,206	191	111.0	13.0	0.86	0.63
太 田	1,379	4,411	1,884	263	58	1,129	3,763	216	143.2	△ 25.5	0.82	0.85
館 林	675	2,420	815	139	30	696	1,961	158	102.1	△ 14.7	1.03	0.81
沼 田	421	1,159	387	102	15	393	1,151	94	5.5	△ 9.4	0.93	0.99
富 岡	273	796	335	84	13	304	652	59	122.0	△ 38.3	1.11	0.82
藤 岡	339	1,332	371	71	13	365	1,101	87	85.2	△ 9.0	1.08	0.83
渋 川	498	1,810	677	131	23	359	1,231	117	40.7	4.1	0.72	0.68
(中之条)	229	681	134	57	11	298	753	49	30.1	31.9	1.30	1.11
年度累計	68,463	254,186	97,266	21,023	4,657	124,997	343,875	21,443	10.2	△ 11.3	1.83	1.35

中高年齢者等の職業紹介等状況(パートを除く)

項目 安定所別	新規求職 申込件数		月間有効 求職者数	紹介件数	就職件数		5 新 規 求 人 数	6 月間有効 求 人 数	比 率				
	1 全 数	1のうち保	2 全 数	3 全 数	4 全 数	4のうち保			新規求職者 中に占める 中高年の割合	新規求職 対前年同月 増 減 率	新規求人 対前年同月 増 減 率	新規求人 倍 率 (5/1)	有効求人 倍 率 (6/2)
前年同月	1,212	405	6,511	1,573	339	104	3,187	12,795	(24.4) 32.5	△ 7.6	32.3	2.63	1.97
前 月	1,531	525	6,963	1,999	344	111	3,242	10,992	(22.3) 29.4	16.7	△ 41.4	2.12	1.58
20年12月	2,064	619	7,532	2,373	351	116	2,309	7,956	(24.5) 30.9	70.3	△ 27.5	1.12	1.06
前 橋	365	117	1,495	486	73	18	456	1,334	(22.8) 29.3	57.3	△ 56.2	1.25	0.89
高 崎	288	102	1,167	444	60	21	554	2,714	(23.7) 29.5	60.9	△ 4.3	1.92	2.33
(安 中)	60	35	183	73	11	4	30	91	(30.0) 40.8	130.8	△ 42.3	0.50	0.50
桐 生	120	38	535	164	25	11	132	428	(22.5) 30.1	42.9	△ 38.9	1.10	0.80
伊勢崎	222	62	798	225	39	12	238	633	(21.0) 25.9	113.5	△ 8.1	1.07	0.79
太 田	264	83	932	335	41	15	331	1,106	(19.1) 22.6	118.2	△ 24.8	1.25	1.19
館 林	187	61	681	190	21	9	173	532	(27.7) 34.4	167.1	△ 2.8	0.93	0.78
沼 田	183	17	403	79	13	6	77	235	(43.5) 52.0	1.1	△ 12.5	0.42	0.58
富 岡	66	25	210	79	13	3	60	145	(24.2) 34.6	127.6	△ 32.6	0.91	0.69
藤 岡	73	28	339	92	13	4	70	215	(21.5) 29.1	160.7	△ 6.7	0.96	0.63
渋 川	157	31	529	161	24	9	56	256	(31.5) 40.2	51.0	△ 25.3	0.36	0.48
(中之条)	79	20	260	45	18	4	83	220	(34.5) 48.5	46.3	31.7	1.05	0.85
年度累計	14,832	5,430	62,937	19,522	3,438	1,110	31,930	89,333	(21.7) 29.9	8.0	9.0	2.15	1.42

(注) ()内は、パートを含めた新規求職者中に占める中高年の割合である。求人数及び求人倍率は、「求人均等配分方式」による数値である。

高年齢者(55歳以上)の職業紹介状況(パートを除く)

項目 安定所別	新規求職 申込件数		月間有効 求職者数	紹介件数	就職件数		5 新規 求人数	6 月間有効 求人数	比 率				
	1 全 数	Iのうち保			3 全 数	4 全 数			4のうち保	新規求職者 中に占める 高齢者の割合	新規求職 対前年同月 増 減 率	新規求人 対前年同月 増 減 率	新規求人 倍率 (5/1)
			2 全 数	4 全 数									
前年同月	631	236	3,558	534	139	33	1,898	7,627	(12.7) 16.9	△ 9.1	50.5	3.01	2.14
前 月	770	275	3,771	779	160	41	1,932	6,555	(11.2) 14.8	11.1	△ 41.5	2.51	1.74
20年12月	998	338	3,974	852	179	58	1,376	4,738	(11.8) 14.9	58.2	△ 27.5	1.38	1.19
前 橋	174	59	764	153	39	9	273	798	(10.9) 14.0	54.0	△ 56.0	1.57	1.04
高 崎	143	58	629	181	28	11	326	1,604	(11.8) 14.7	34.9	△ 4.1	2.28	2.55
(安 中)	32	24	105	26	7	1	18	54	(16.0) 21.8	77.8	△ 40.0	0.56	0.51
桐 生	72	24	282	63	14	8	78	256	(13.5) 18.0	71.4	△ 39.5	1.08	0.91
伊勢崎	86	29	397	63	17	6	142	380	(8.1) 10.0	72.0	△ 8.4	1.65	0.96
太 田	97	43	460	109	19	6	198	661	(7.0) 8.3	59.0	△ 25.0	2.04	1.44
館 林	88	33	374	64	7	1	105	320	(13.0) 16.2	158.8	△ 0.9	1.19	0.86
沼 田	99	5	213	28	9	5	45	141	(23.5) 28.1	6.5	△ 11.8	0.45	0.66
富 岡	28	14	95	17	5	1	35	86	(10.3) 14.7	100.0	△ 34.0	1.25	0.91
藤 岡	43	19	201	50	8	1	42	129	(12.7) 17.1	152.9	△ 6.7	0.98	0.64
渋 川	88	18	304	71	14	6	33	149	(17.7) 22.5	66.0	△ 23.3	0.38	0.49
(中之条)	48	12	150	27	12	3	49	132	(21.0) 29.4	60.0	36.1	1.02	0.88
年度累計	7,651	3,093	34,498	7,400	1,529	498	19,048	53,253	(11.2) 15.4	6.8	17.3	2.49	1.54

(注) ()内は、パートを含めた新規求職者中に占める高齢者の割合である。求人数及び求人倍率は、「求人均等配分方式」による数値である。

パートタイム職業紹介状況

安定所別	項目	新規求職 申込件数	月間有効 求職者数	紹介件数	就職件数	新規 求人数	月間有効 求人数
	前年同月	1,244	6,044	1,538	641	4,480	13,778
	前 月	1,675	7,505	2,322	736	5,522	16,020
	20年12月	1,739	7,112	2,557	740	3,974	12,364
	前 橋	358	1,467	585	174	548	1,499
	高 崎	238	1,042	366	102	1,340	5,283
	(安 中)	53	184	89	32	65	253
	桐 生	134	581	214	64	275	815
	伊勢崎	203	806	277	66	372	799
	太 田	209	885	331	70	328	1,007
	館 林	132	556	156	44	300	760
	沼 田	69	306	157	54	189	535
	富 岡	82	242	102	37	136	269
	藤 岡	88	383	82	31	157	382
	渋 川	107	480	171	52	163	510
	(中之条)	66	180	27	14	101	252
	年度累計	18,839	68,623	23,878	7,621	46,528	127,809

(注)太田は太田パートサテライトを、館林は館林パートサテライトをそれぞれ含む。

障害者職業紹介状況

項目 安定所別	新規求職申込件数				紹介件数				就職件数				新規登録者数				期末現在登録者数 (月末)			
	身体	知的	精神	その他	身体	知的	精神	その他	身体	知的	精神	その他	身体	知的	精神	その他	身体	知的	精神	その他
前年同月	47	13	19	0	91	22	23	0	28	15	7	0	28	8	13	0	5,140	2,759	718	22
前月	57	20	22	0	104	19	63	0	33	11	14	0	26	6	15	0	5,021	2,695	818	21
20年12月	65	25	23	1	110	23	57	1	31	10	12	0	27	15	10	0	5,030	2,704	828	21
前橋	17	8	3	0	36	6	20	0	10	1	3	0	4	5	1	0	672	278	146	6
高崎	6	1	3	0	10	4	7	0	6	1	1	0	1	1	2	0	908	507	163	2
(安中)	0	0	3	0	0	0	8	0	0	0	2	0	0	0	0	0	162	52	25	0
桐生	9	3	3	0	13	3	0	0	1	3	0	0	7	1	2	0	551	375	48	1
伊勢崎	8	3	2	0	21	0	5	0	3	0	1	0	3	3	0	0	571	267	114	4
太田	6	3	4	0	12	3	6	0	3	2	0	0	1	0	3	0	500	261	54	0
館林	0	0	0	1	2	3	0	1	4	1	0	0	0	0	0	0	458	241	44	4
沼田	3	0	0	0	5	1	2	0	1	1	0	0	2	0	0	0	190	96	25	0
富岡	3	0	2	0	2	0	5	0	0	0	3	0	1	0	1	0	208	84	49	0
藤岡	4	3	2	0	4	3	3	0	2	1	2	0	2	2	1	0	232	168	49	1
渋川	6	3	1	0	5	0	1	0	1	0	0	0	4	3	0	0	402	283	95	2
(中之条)	3	1	0	0	0	0	0	0	0	0	0	0	2	0	0	0	176	92	16	1
年度累計	625	252	219	9	1,319	318	665	13	300	130	110	3	304	134	111	7				

産業別・規模別一般新規求人状況(学卒を除きパートを含む)

前月	前年同月	当月	対前月比	対前年同月比	構成比	産業別	計	前橋	高崎	(安中)	桐生	伊勢崎	太田	館林	沼田	富岡	藤岡	渋川	(中之条)	
110	69	82	△ 25.5	18.8	0.8	A. B. C 農、林、漁業	82	21	1	6	2	1	3	4	4	15	1	16	8	
5	0	4	△ 20.0	#DIV/0!	0.0	D 鉱業	4	0	0	2	0	1	0	0	0	0	0	1	0	0
617	799	669	8.4	△ 16.3	6.9	E 建設業	669	142	137	16	40	72	79	33	23	34	30	51	12	
1,224	1,925	1,103	△ 9.9	△ 42.7	11.3	F 製造業	1,103	158	129	39	53	274	126	144	33	71	24	48	4	
308	205	351	14.0	71.2	3.6	09 食料品製造業	351	64	73	4	1	134	3	50	9	5	0	7	1	
7	6	11	57.1	83.3	0.1	10 飲料・たばこ・飼料製造業	11	0	0	0	0	0	3	2	6	0	0	0	0	
15	37	19	26.7	△ 48.6	0.2	11 繊維工業	19	0	0	0	16	3	0	0	0	0	0	0	0	
27	23	43	59.3	87.0	0.4	12 衣服・その他の繊維製品製造業	43	21	7	0	3	0	0	8	2	0	0	2	0	
2	23	13	550.0	△ 43.5	0.1	13 木材・木製品製造業	13	0	3	1	0	0	0	0	6	1	0	2	0	
32	18	19	△ 40.6	5.6	0.2	14 家具・装備品製造業	19	9	0	1	3	0	0	3	3	0	0	0	0	
45	28	10	△ 77.8	△ 64.3	0.1	15 パルプ・紙・紙加工品製造業	10	1	0	0	1	0	5	3	0	0	0	0	0	
10	31	37	270.0	19.4	0.4	16 印刷・関連産業	37	7	2	0	0	12	2	8	0	1	0	5	0	
28	33	10	△ 64.3	△ 69.7	0.1	17 化学工業	10	0	2	0	0	2	0	3	0	0	0	3	0	
1	3	0	△ 100.0	△ 100.0	0.0	18 石油製品・石炭製品製造業	0	0	0	0	0	0	0	0	0	0	0	0	0	
100	149	70	△ 30.0	△ 53.0	0.7	19 プラスチック製品製造業	70	12	2	3	1	10	16	9	0	11	5	1	0	
3	18	5	66.7	△ 72.2	0.1	20 ゴム製品製造業	5	0	0	0	0	2	0	2	0	1	0	0	0	
23	32	23	0.0	△ 28.1	0.2	22 窯業・土石製品製造業	23	2	6	4	0	0	0	2	0	0	7	2	0	
6	17	4	△ 33.3	△ 76.5	0.0	23 鉄鋼業	4	0	0	0	0	0	0	4	0	0	0	0	0	
15	31	24	60.0	△ 22.6	0.2	24 非鉄金属製造業	24	17	0	5	0	0	2	0	0	0	0	0	0	
96	190	75	△ 21.9	△ 60.5	0.8	25 金属製品製造業	75	2	5	3	3	9	18	19	4	3	5	4	0	
140	249	142	1.4	△ 43.0	1.5	26 一般機械器具製造業	142	0	13	5	4	66	41	9	0	0	2	2	0	
56	188	109	94.6	△ 42.0	1.1	27 電気機械器具製造業	109	5	6	9	19	9	10	17	2	16	5	8	3	
26	73	16	△ 38.5	△ 78.1	0.2	28 情報通信機械器具製造業	16	2	0	0	0	4	0	0	0	10	0	0	0	
69	50	21	△ 69.6	△ 58.0	0.2	29 電子部品・デバイス製造業	21	0	4	2	0	3	0	0	0	1	0	11	0	
198	448	61	△ 69.2	△ 86.4	0.6	30 輸送用機械器具製造業	61	15	3	0	2	17	18	2	0	4	0	0	0	
6	25	6	0.0	△ 76.0	0.1	31 精密機械器具製造業	6	1	2	0	0	0	0	2	0	0	0	1	0	
11	48	34	209.1	△ 29.2	0.3	21,32 その他の製造業	34	0	1	2	0	3	8	1	1	18	0	0	0	
1	5	5	400.0	0.0	0.1	G 電気・ガス・熱供給・水道業	5	2	2	0	0	0	1	0	0	0	0	0	0	
145	163	160	10.3	△ 1.8	1.6	H 情報通信業	160	47	73	0	9	8	8	5	0	0	0	10	0	
508	450	339	△ 33.3	△ 24.7	3.5	I 運輸業	339	47	57	10	10	19	58	74	30	0	21	8	5	
5,657	3,793	2,385	△ 57.8	△ 37.1	24.5	J 卸売・小売業	2,385	255	1,386	8	98	162	111	100	50	22	138	37	18	
178	120	58	△ 67.4	△ 51.7	0.6	K 金融・保険業	58	8	12	0	7	0	3	2	7	0	8	6	5	
71	50	111	56.3	122.0	1.1	L 不動産業	111	8	23	0	45	5	24	0	0	0	0	4	2	
574	782	849	47.9	8.6	8.7	M 飲食店、宿泊業	849	345	57	12	40	23	53	16	97	2	5	46	153	
1,665	1,433	1,496	△ 10.2	4.4	15.4	N 医療、福祉	1,496	221	269	20	169	148	187	128	61	108	78	69	38	
81	82	116	43.2	41.5	1.2	O 教育、学習支援業	116	37	24	1	8	30	6	4	0	3	1	2	0	
28	49	38	35.7	△ 22.4	0.4	P 複合サービス事業	38	3	0	0	2	5	2	10	0	1	9	4	2	
2,197	2,514	2,110	△ 4.0	△ 16.1	21.7	Q サービス業(他に分類されないもの)	2,110	538	488	31	76	113	456	153	87	40	31	48	49	
239	167	218	△ 8.8	30.5	2.2	R. S 公務、その他	218	42	15	5	32	50	12	23	1	8	18	10	2	
13,300	12,401	9,743	△ 26.7	△ 21.4	100.0	合計	9,743	1,874	2,673	150	591	911	1,129	696	393	304	365	359	298	
5,911	6,124	4,601	△ 22.2	△ 24.9	47.2	29人以下	4,601	958	1,049	82	351	431	526	378	204	119	182	230	91	
5,291	4,345	3,412	△ 35.5	△ 21.5	35.0	30~99人	3,412	710	1,029	52	145	318	416	164	152	113	99	102	112	
1,475	1,255	1,326	△ 10.1	5.7	13.6	100~299人	1,326	157	508	15	65	150	161	113	37	22	11	19	68	
215	291	244	13.5	△ 16.2	2.5	300~499人	244	41	35	1	9	3	16	27	0	50	27	8	27	
146	198	104	△ 28.8	△ 47.5	1.1	500~999人	104	8	52	0	21	9	0	14	0	0	0	0	0	
262	188	56	△ 78.6	△ 70.2	0.6	1,000人~	56	0	0	0	0	0	10	0	0	0	46	0	0	

産業別・規模別一般充足状況(学卒を除きパート含む)

前月	前年同月	当月	対前月比	対前年同月比	構成比	産業別	計	前橋	高崎	(安中)	桐生	伊勢崎	太田	館林	沼田	富岡	藤岡	渋川	(中之条)	
55	26	33	△ 40.0	26.9	1.6	A. B. C 農、林、漁業	33	4	3	0	2	0	3	1	6	2	0	6	6	
3	0	1	△ 66.7	#DIV/0!	0.0	D 鉱業	1	1	0	0	0	0	0	0	0	0	0	0	0	
141	98	178	26.2	81.6	8.8	E 建設業	178	29	34	6	8	9	41	7	9	6	10	16	3	
552	583	403	△ 27.0	△ 30.9	19.9	F 製造業	403	51	46	19	30	72	49	56	14	21	21	22	2	
114	77	94	△ 17.5	22.1	4.6	09 食料品製造業	94	23	13	0	1	27	3	18	2	1	0	5	1	
7	2	5	△ 28.6	150.0	0.2	10 飲料・たばこ・飼料製造業	5	0	2	0	1	0	0	1	0	0	1	0	0	
8	7	8	0.0	14.3	0.4	11 繊維工業	8	0	0	0	8	0	0	0	0	0	0	0	0	
16	2	13	△ 18.8	550.0	0.6	12 衣服・その他の繊維製品製造業	13	4	1	0	3	1	0	2	0	0	2	0	0	
5	17	9	80.0	△ 47.1	0.4	13 木材・木製品製造業	9	0	1	3	0	0	0	0	4	1	0	0	0	
21	7	10	△ 52.4	42.9	0.5	14 家具・装備品製造業	10	3	1	2	3	0	0	1	0	0	0	0	0	
18	11	13	△ 27.8	18.2	0.6	15 パルプ・紙・紙加工品製造業	13	2	0	0	0	7	2	2	0	0	0	0	0	
15	14	7	△ 53.3	△ 50.0	0.3	16 印刷・関連業	7	2	1	0	0	2	0	0	0	0	0	2	0	0
19	20	10	△ 47.4	△ 50.0	0.5	17 化学工業	10	0	3	0	0	4	0	0	0	0	0	3	0	
0	0	1	#DIV/0!	#DIV/0!	0.0	18 石油製品・石炭製品製造業	1	0	0	0	0	0	0	0	0	0	1	0	0	
50	56	42	△ 16.0	△ 25.0	2.1	19 プラスチック製品製造業	42	2	3	1	1	5	10	9	4	2	5	0	0	
8	8	1	△ 87.5	△ 87.5	0.0	20 ゴム製品製造業	1	0	0	0	0	0	0	0	0	1	0	0	0	
13	12	10	△ 23.1	△ 16.7	0.5	22 窯業・土石製品製造業	10	1	1	1	0	1	0	0	0	0	3	3	0	
6	5	3	△ 50.0	△ 40.0	0.1	23 鉄鋼業	3	0	0	1	1	0	0	0	0	0	0	1	0	
10	5	8	△ 20.0	60.0	0.4	24 非鉄金属製造業	8	3	0	4	1	0	0	0	0	0	0	0	0	
49	71	36	△ 26.5	△ 49.3	1.8	25 金属製品製造業	36	2	6	0	3	4	4	9	0	2	2	4	0	
54	61	35	△ 35.2	△ 42.6	1.7	26 一般機械器具製造業	35	1	9	1	2	10	4	6	0	0	2	0	0	
32	57	33	3.1	△ 42.1	1.6	27 電気機械器具製造業	33	2	1	4	2	1	9	4	0	5	1	4	0	
12	11	10	△ 16.7	△ 9.1	0.5	28 情報通信機械器具製造業	10	2	1	0	0	1	0	1	0	4	0	0	1	
15	20	12	△ 20.0	△ 40.0	0.6	29 電子部品・デバイス製造業	12	0	1	2	1	0	0	3	2	1	2	2	0	
66	98	26	△ 60.6	△ 73.5	1.3	30 輸送用機械器具製造業	26	3	0	0	0	8	10	2	0	2	1	0	0	
1	8	6	500.0	△ 25.0	0.3	31 精密機械器具製造業	6	0	1	0	3	0	0	2	0	0	0	0	0	
13	14	11	△ 15.4	△ 21.4	0.5	21.32 その他の製造業	11	1	1	0	0	1	7	0	0	1	0	0	0	
0	1	2	#DIV/0!	100.0	0.1	G 電気・ガス・熱供給・水道業	2	1	0	0	0	0	1	0	0	0	0	0	0	
12	12	22	83.3	83.3	1.1	H 情報通信業	22	7	5	0	3	3	0	1	0	0	0	3	0	
114	97	177	55.3	82.5	8.7	I 運輸業	177	37	68	4	6	13	12	12	8	2	10	5	0	
384	398	299	△ 22.1	△ 24.9	14.7	J 卸売・小売業	299	45	115	3	18	31	23	18	20	6	10	9	1	
15	16	17	13.3	6.3	0.8	K 金融・保険業	17	9	3	0	0	1	2	1	0	0	1	0	0	
27	22	14	△ 48.1	△ 36.4	0.7	L 不動産業	14	2	5	0	3	2	1	0	1	0	0	0	0	
92	56	86	△ 6.5	53.6	4.2	M 飲食店、宿泊業	86	7	10	3	5	5	5	3	11	0	0	16	21	
290	252	311	7.2	23.4	15.3	N 医療、福祉	311	58	58	6	39	29	26	23	11	13	19	25	4	
26	19	22	△ 15.4	15.8	1.1	O 教育、学習支援業	22	8	4	0	0	1	1	1	0	1	3	3	0	
18	11	20	11.1	81.8	1.0	P 複合サービス事業	20	6	0	0	2	1	5	1	0	1	3	0	1	
351	277	313	△ 10.8	13.0	15.4	Q サービス業(他に分類されないもの)	313	83	73	5	28	18	38	26	13	3	8	8	10	
56	91	130	132.1	42.9	6.4	R. S 公務、その他	130	50	26	6	13	6	9	8	1	4	2	4	1	
2,136	1,959	2,028	△ 5.1	3.5	100.0	合計	2,028	398	450	52	157	191	216	158	94	59	87	117	49	
1,130	920	1,061	△ 6.1	15.3	52.3	29人以下	1,061	187	220	37	84	114	126	76	57	33	42	68	17	
645	699	597	△ 7.4	△ 14.6	29.4	30~99人	597	123	134	11	45	57	50	49	22	19	31	35	21	
273	219	295	8.1	34.7	14.5	100~299人	295	75	90	4	19	12	31	25	12	2	8	9	8	
46	63	48	4.3	△ 23.8	2.4	300~499人	48	9	4	0	0	8	7	4	0	5	3	5	3	
27	30	23	△ 14.8	△ 23.3	1.1	500~999人	23	3	2	0	9	0	1	4	3	0	1	0	0	
15	28	4	△ 73.3	△ 85.7	0.2	1,000人~	4	1	0	0	0	0	1	0	0	0	2	0	0	

新規学卒者の職業紹介状況(21年3月卒)

項目	安定所別 前年同月 末現在	20年11月		20年12月		前橋	高崎	(安中)	桐生	伊勢崎	太田	館林	沼田	富岡	藤岡	渋川	(中之条)	前年実績
		末現在	末現在	末現在	末現在													
中 学	1 求人数	0	10	10	0	0	0	0	0	0	3	6	0	0	0	0	1	29
	2 求職者数	90	73	69	19	7	1	14	2	17	5	0	0	0	3	0	1	36
	3 就職者数	0	0	0	0	0	0	0	0	0	0	0	0	0	0	0	0	29
	4 求人倍率 (1/2)	0.00	0.14	0.14	0.00	0.00	0.00	0.00	0.00	0.00	0.18	1.20	#DIV/0!	#DIV/0!	0.00	#DIV/0!	1.00	0.81
	5 就職率 (3/2×100)	0.0	0.0	0.0	0.0	0.0	0.0	0.0	0.0	0.0	0.0	0.0	#DIV/0!	#DIV/0!	0.0	#DIV/0!	0.0	80.6
高 校	1 求人数	6,591	6,172	6,207	917	1,610	151	506	617	942	435	212	168	221	209	219	6,705	
	2 求職者数	2,998	3,030	3,043	402	475	125	445	281	351	194	189	128	201	129	123	2,849	
	3 就職者数	2,702	2,593	2,701	342	419	112	381	265	297	174	176	124	190	114	107	2,834	
	4 求人倍率 (1/2)	2.20	2.04	2.04	2.28	3.39	1.21	1.14	2.20	2.68	2.24	1.12	1.31	1.10	1.62	1.78	2.35	
	5 就職率 (3/2×100)	90.1	85.6	88.8	85.1	88.2	89.6	85.6	94.3	84.6	89.7	93.1	96.9	94.5	88.4	87.0	99.5	

(注1) 「2 求職者数」は、学校又は安定所の紹介を希望する求職者をいう。

(注2) 「3 就職者数」は、学校又は安定所の紹介による就職決定者数をいう。

(注3) 「前年実績」は、平成20年3月卒の学校又は安定所の紹介による最終数である。

群馬学生職業相談コーナー

区分	項目	来所者数	求職	求人	紹介	就職
大学等	第3・四半期分 (H20. 10~H20. 12)	141	45	116	19	7
	年度累計	505	124	3,167	46	20
短大	第3・四半期分 (H20. 10~H20. 12)	72	23	111	11	2
	年度累計	148	48	2,673	26	8
高专	第3・四半期分 (H20. 10~H20. 12)	0	0	5	0	0
	年度累計	0	0	998	0	0
専修等	第3・四半期分 (H20. 10~H20. 12)	226	69	101	23	5
	年度累計	343	127	2,956	34	8
既卒者	第3・四半期分 (H20. 10~H20. 12)	121	19		14	5
	年度累計	351	78		56	17

(来所者数には、セミナー等の参加者を含む。)

※大学等には、大学院を含む。

※専修等には、公共職業能力開発施設を含む。

外国人雇用サービスコーナー取扱状況

区分	項目	新規求職	相談件数	紹介件数	就職件数	有効求職
前橋	当月分	117	243	83	13	174
	年度累計	299	699	279	48	
伊勢崎	当月分	184	293	56	2	282
	年度累計	578	1065	223	30	
太田	当月分	414	873	245	40	857
	年度累計	1517	3,234	1020	199	

雇用保険関係

項目 安定期別	適用関係											求職者給付関係												
	事業所			被保険者					事務組合			一般被保険者												
	1	2	3	4	5	6	7	8	9	10	11	離職票		14	15	16	17	18	実人員		技能習得手当実人員			23
	全数	新規加入	廃止脱退	全数	資格取得	資格喪失	6のうち事業主都合による解雇	7/6×100	組合	委託事業所	被保険者	12	13	14	15	16	17	18	19	20	21	22	23	
											交付件数	提出件数	受給資格決定件数	初回受給者数	うち特定	受給者実人員	うち特定	訓練付	受講手当	特定職種	通所手当	傷病手当実人員		
前年同月	28,802	106	44	521,492	6,266	5,963	561	9.4	212	100,103	3,210	3,210	63 1,252	1,223	1,290	402	6,614	2,467	240	470	0	449	27	
前月	28,902	93	36	530,719	6,287	6,360	1,074	16.9	214	12,606	100,783	3,814	80 1,794	1,785	1,484	590	6,778	2,654	175	414	0	400	23	
12月	28,924	74	52	529,327	6,012	7,340	1,753	23.9	214	12,615	100,637	4,829	111 1,982	1,886	1,724	788	7,193	3,033	207	454	0	437	23	
前橋	5,608	12	9	107,326	1,141	1,567	322	20.5	56	2,610	23,580	877	22 351	320	290	133	1,188	509	46	104	0	101	2	
高崎	4,853	9	6	119,223	1,511	1,605	397	24.7	30	2,057	17,675	1,121	18 329	319	338	167	1,215	518	27	72	0	68	2	
安中	676	2	1	14,019	101	147	66	44.9	4	296	2,064	104	4 70	77	80	45	236	109	2	4	0	4	0	
桐生	2,768	2	5	39,619	327	415	90	21.7	23	933	6,221	253	11 165	146	120	53	600	239	20	33	0	32	1	
伊勢崎	3,190	12	5	54,837	823	686	136	19.8	19	1,314	11,081	384	7 260	243	212	90	910	358	30	67	0	66	6	
太田	3,145	9	3	68,565	847	1,356	381	28.1	9	1,133	10,490	1,079	5 191	191	193	79	804	344	29	52	0	48	3	
館林	2,300	13	4	48,921	565	573	138	24.1	13	779	6,493	311	10 223	190	149	60	708	329	4	14	0	14	3	
沼田	1,328	3	3	15,119	166	224	30	13.4	13	731	4,046	180	6 63	66	62	29	293	136	1	3	0	3	3	
富岡	1,202	2	2	14,816	109	171	60	35.1	12	580	4,804	117	9 73	75	58	32	231	87	11	16	0	16	0	
藤岡	1,339	5	0	17,652	143	139	33	23.7	8	635	5,228	73	9 91	99	92	40	392	145	23	54	0	52	2	
渋川	1,498	5	13	18,731	199	234	49	20.9	15	889	5,770	171	6 109	111	105	51	451	200	12	31	0	29	1	
中之条	1,017	0	1	10,499	80	223	51	22.9	12	658	3,185	159	4 57	49	25	9	165	59	2	4	0	4	0	
年度累計		930	899		81,007	71,837	8,343	0.0				40,015	1,248 16,535	17,848	14,296	4,809	61,034	22,894	1,497	3,518	0	3,404	188	

(注1) 離職票提出件数上段の数値は、高年齢継続被保険者離職票提出件数である。(注2) 特定とは、特定受給資格者。

項目 安定 所別	求職者給付関係												就職促進給付関係									
	一般被保険者						高年齢継続被保険者			短期特例被保険者			一般被保険者									
	基本手当			27 訓 給付 支給額	28 技能習 得手当 支給額	29 傷病 手当 支給額	30 受給資 格決定 件数	31 受給 者数	32 高年齢 求職者 給付金額	33 受給資 格決定 件数	34 受給 者数	35 特例一 時金支 給金額	36 37 常用就職支度手当		38 39 再就職手当		40 41 就業手当		42 43 移転費		44 45 広域求職活動費	
	24 総支給額	25 所定日数 内支給額	26 うち特定										36 支給 人員	37 支給 金額	38 支給 人員	39 支給 金額	40 支給 人員	41 支給 金額	42 支給 人員	43 支給 金額	44 支給 人員	45 支給 金額
前年同月	870,679	826,195	334,118	31,521	8,826	4,137	78	78	15,871	345	327	59602560	4	337986	463	85,722	182	6,172	0	0	0	0
前月	825,379	791,268	316,395	22,820	7,603	3,677	80	95	20,348	145	17	3,379	1	44	352	65,073	174	4,386	0		0	0
12月	915,611	876,716	383,000	27,481	7,681	3,722	118	106	21,741	333	296	55,085	2	258	455	80,211	192	6,133	0	0	0	0
前橋	162,560	154,716	68,409	6,033	1,506	305	22	21	4,665	10	5	917160	0	0	82	13,060	29	989	0	0	0	0
高崎	151,677	146,194	62,423	4,030	1,164	278	18	18	3,551	8	2	435	0	0	79	14,697	28	1,125	0	0	0	0
安中	26,456	26,045	11,634	337	74	0	7	8	1,593	5	4	834360	0	0	10	1,716	5	21	0	0	0	0
桐生	71,036	67,466	27,803	2,630	806	135	10	9	2,001	0	0		1	99495	29	4,999	13	372	0	0	0	0
伊勢崎	115,253	109,182	44,102	4,000	1,246	825	12	8	1,579	0	1	144320	0	0	38	7,015	31	1,051	0	0	0	0
太田	111,353	106,200	48,814	3,833	876	444	5	7	1,175	0	1	195040	1	158625	49	9,985	15	524	0	0	0	0
館林	84,085	82,391	40,753	674	216	803	9	9	1,820	1	0		0	0	56	9,357	23	905	0	0	0	0
沼田	36,504	35,850	16,914	67	84	503	6	3	695	166	199	36,860	0	0	30	5,110	16	225	0	0	0	0
富岡	26,503	24,915	9,360	1,282	306	0	9	4	711	6	7	1460320	0	0	19	2,583	7	23	0	0	0	0
藤岡	54,256	50,041	19,110	3,159	729	327	11	14	2,924	1	1	209080	0	0	26	5,240	4	210	0	0	0	0
洪川	55,137	53,389	25,707	1,116	532	101	6	4	749	47	9	1735960	0		25	4,066	14	458	0	0	0	0
中之条	20,791	20,328	7,971	321	142	0	3	1	277150	89	67	12,293	0	0	12	2,379	7	232	0	0	0	0
年度累計	7,883,611	7,594,944	3,028,548	193,493	63,411	31,680	1,261	1,247	264,739	494	327	60,942	20	2,297	3,473	616,868	1,628	47,556	2	491	0	0

(注1) 支給金額は千円単位で千円未満四捨五入のため、合計とは一致しない。

項目 安定 所別	雇 用 継 続 給 付 関 係										
	高 年 齢 雇 用 継 続 給 付						育 児 休 業 給 付				
	基本給付金			再就職給付金			基本給付金			職場復帰給付金	
	46 受給要 件確認 件数	47 受給者 実人員	48 支給 金額	49 受給要 件確認 件数	50 受給者 実人員	51 支給 金額	52 受給要 件確認 件数	53 受給者 実人員	54 支給 金額	55 受給 者数	56 支給 金額
前年同月	387	5,559	140,936	1	12	327	186	1,567	98,845	152	59,873
前 月	359	5,553	130,290	0	6	147	168	1,621	101,144	172	69,811
12月	385	7,123	168,940	0	16	329	207	1,866	119,436	182	74,473
前橋	116	1,571	35,531	0	4	111552	53	546	35,713	51	24,187
高崎	80	1,626	40,093	0	2	24	56	322	21,628	31	12,756
安中	8	154	3,689	0	0	0	6	27	1,819	3	1,125
桐生	11	595	14,213	0	0		10	187	10,968	17	6,092
伊勢崎	32	626	14,513	0	0	0	16	218	13,574	13	4,540
太田	39	1,006	25,107	0	4	73	16	187	12,301	18	7,074
館林	43	618	14,821	0	4	81	22	129	7,857	24	9,017
沼田	4	65	1,352	0	2	40	2	54	3,010	6	2,170
富岡	12	233	5,057	0	0	0	6	48	3,274	4	1,112
藤岡	19	251	5,814	0	0	0	7	45	2,755	6	2,250
渋川	17	273	6,484	0	0	0	7	53	3,540	7	3,093
中之条	4	105	2,265	0	0	0	6	50	2,996	2	1,058
年度累計	3,722	54,883	1,299,447	7	99	2,130	1,660	15,670	985,348	1,262	508,740

(注) 支給金額は千円単位で千円未満四捨五入のため、合計とは一致しない。

教育訓練給付及び介護休業給付支給状況

		教 育 訓 練 給 付												介護休業給付	
		前橋	高崎	安中	桐生	伊勢崎	太田	館林	沼田	富岡	藤岡	渋川	中之条	合計	群馬
17年度	受給者数	315	345	53	150	203	181	169	65	55	88	88	46	1,758	72
	支給金額	19,931	24,503	3,398	6,959	10,436	11,351	10,223	3,177	3,242	6,338	5,369	1,880	106,809	17,213
18年度	受給者数	289	270	45	125	172	172	123	53	62	57	82	37	1,487	84
	支給金額	16,847	19,589	2,539	7,298	10,409	10,408	6,882	2,436	3,714	3,327	4,589	1,426	89,465	18
19年度	受給者数	245	197	37	119	159	127	111	44	35	47	82	29	1,232	77
	支給金額	14,302	12,959	1,977	5,450	7,468	7,796	7,337	1,983	1,624	2,430	3,810	1,388	68,524	16,589
19年 12月	受給者数	22	18	4	20	11	12	8	3	4	2	9	2	115	10
	支給金額	1,017	789	155	803	436	531	354	118	388	38	264	38	4,930	2,437
20年 1月	受給者数	14	10	1	13	11	11	5	6	4	5	4	0	84	4
	支給金額	774	350	54	513	666	521	287	394	218	281	308		4,365	750
20年 2月	受給者数	9	12	3	6	13	9	2	1	2	1	9	4	71	7
	支給金額	462	786	102	329	665	557	31	38	36	82	417	320	3,824	1,360
20年 3月	受給者数	20	10	6	10	9	8	9	2	0	4	6	3	87	8
	支給金額	846	474	137	563	391	567	506	28		78	309	43	3,942	1,646
20年 4月	受給者数	20	25	1	8	9	5	6	5	2	3	3	4	91	2
	支給金額	997	1,306	18	281	997	459	375	163	202	153	117	132	5,201	284
20年 5月	受給者数	13	13	4	2	9	2	2	4	2	3	8	4	66	9
	支給金額	558	761	190	55	310	207	126	133	36	249	272	163	3,060	1,489
20年 6月	受給者数	19	13	2	11	11	3	4	2	6	7	6	6	90	10
	支給金額	1,276	727	183	659	444	54	196	246	275	151	527	82	4,818	2,457
20年 7月	受給者数	16	32	0	5	7	11	8	3	1	10	8	2	103	7
	支給金額	1,212	1,764		369	357	692	608	53	9000	438	322	115	5,938	1,258
20年 8月	受給者数	21	17	2	5	8	8	15	2	0	3	6	0	87	11
	支給金額	878	900	29	195	539	550	582	32		104	263		4,073	2,539
20年 9月	受給者数	27	20	4	10	13	14	5	1	5	8	2	3	112	12
	支給金額	1,236	1,213	107	474	594	753	259	50	71	233	76	271	5,337	2,802
20年 10月	受給者数	24	25	1	12	26	6	11	4	4	8	10	2	133	12
	支給金額	721	1,337	18	652	1,030	118	386	61	64	489	370	27	5,272	2,444
20年 11月	受給者数	25	24	4	12	18	13	7	4	7	5	10	5	134	11
	支給金額	718	831	93	386	894	654	203	173	240	157	321	237	4,906	3,007
20年 12月	受給者数	19	17	1	7	18	10	6	3	3	7	2	1	94	9
	支給金額	754	475	12	226	597	300	361	44	41,499	153	69	38,200	3,072	2,190

(注) 支給金額は千円単位で千円未満四捨五入のため、合計とは一致しない。

用語の説明

(職業紹介関係)

- ・新規求職申込件数
期間中に自安定所で新たに受付けた求職申込みの件数をいう。
- ・月間有効求職者数
「前月より繰越された有効求職者数(前月末日現在において、求職票の有効期限が翌月以降にまたがっている就職未決定の求職者数)」と当月の「新規求職者申込件数」の合計数をいう。
- ・紹介件数
求職者と求人との結合をはかるため、自安定所で紹介した件数をいう。
- ・就職件数
自安定所の有効求職者が、安定所の紹介あっせんにより就職した件数をいう。
- ・新規求人数
期間中に新たに受付けた求人数(採用予定人員)をいう。
- ・月間有効求人数
「前月より繰越された有効求人数(前月末日現在において、求人票の有効期限が翌月以降にまたがっている未充足の求人数)」と当月の「新規求人数」の合計数をいう。
- ・充足数
自安定所の有効求人が、安定所の紹介あっせんにより求職者と結合した件数をいう。
- ・求人倍率(求職者に対する求人の比率をいい、求職者1人あたりの求人数を示す。)

$$\text{求人倍率} = \frac{\text{月間有効(新規)求人数}}{\text{月間有効(新規)求職者数}}$$

- ・就職率(求職に対する就職の比率をいい、求職者のうち、求人者との間に雇用関係が成立したものの割合を示す。)

$$\text{就職率} = \frac{\text{就職件数}}{\text{月間有効(新規)求職者数}} \times 100$$

- ・充足率(求人に対する就職の比率をいい、申込みれ求人がどの程度満たされているかを示す。)

$$\text{充足率} = \frac{\text{充足数}}{\text{月間有効(新規)求人数}} \times 100$$

(雇用保険関係)

- ・離職票交付枚数
安定所が離職による被保険者資格の喪失の確認を行い、離職者に交付した離職票の枚数をいう。
- ・離職票提出件数
失業給付を受けようとする者が安定所に出頭して離職票を提出した件数をいう。
- ・受給資格決定件数
受け付けた離職票を審査して、安定所が失業給付を受ける資格があると決定した件数をいう。
- ・初回受給者数
同一失業給付金受給期間内における当該失業給付の第1回目の支給を受けた者の数をいう。
- ・受給者実人員
失業給付を実際に受けた受給資格者の実数をいう。
- ・特定受給資格者
離職理由が、倒産・解雇等により再就職の準備をする時間的余裕がなく離職を余儀なくされた受給資格者(特定受給資格者判断基準に該当する者)をいう。

県内ハローワーク一覧

名 称	所 在 地	連 絡 先
ハローワーク前橋	前橋市天川大島町130-1	tel. 027-290-2111 fax. 027-290-2528
ハローワーク高崎	高崎市末広町262-3	tel. 027-327-8609 fax. 027-323-8119
ハローワーク安中	安中市安中1-1-26	tel. 027-382-8609 fax. 027-382-4141
ハローワーク桐生	桐生市錦町2-11-14	tel. 0277-22-8609 fax. 0277-22-5014
ハローワーク伊勢崎	伊勢崎市太田町554-10 (伊勢崎地方合同庁舎1階)	tel. 0270-23-8609 fax. 0270-23-3697
ハローワーク太田	太田市飯田町893	tel. 0276-46-8609 fax. 0276-48-0096
ハローワーク館林	館林市大街道1-3-37	tel. 0276-75-8609 fax. 0276-72-4367
ハローワーク沼田	沼田市薄根町3167-4	tel. 0278-22-8609 fax. 0278-23-7206
ハローワーク群馬富岡	富岡市富岡1414-14	tel. 0274-62-8609 fax. 0274-62-1932
ハローワーク藤岡	藤岡市藤岡827-1	tel. 0274-22-8609 fax. 0274-24-4587
ハローワーク渋川	渋川市渋川1696-15	tel. 0279-22-2636 fax. 0279-23-4370
ハローワーク中之条	吾妻郡中之条町西中之条207	tel. 0279-75-2227 fax. 0279-75-5945

しごとサポートプラザ

名 称	所 在 地	連 絡 先
ハローワークまえばし しごとサポートプラザ	前橋市小相木町278-3	tel. 027-280-4510 fax. 027-280-4000

(ハローワーク情報プラザ・群馬学生職業相談室・前橋市高齢者職業相談室)

パートバンクー覧

名 称
太田パートバンク
館林パートバンク

※パートバンクは、平成19年3月30日をもって業務を終了しました。

高齢者職業相談室一覧

名 称	所 在 地	連 絡 先
前橋市高齢者職業相談室	前橋市小相木町278-3 (しごとサポートプラザ内)	tel. 027-280-4510 fax. 027-280-4000
桐生市高齢者職業相談室	桐生市美原町5-3	tel. 0277-43-0184 fax. 0277-46-0066
伊勢崎市高齢者職業相談室	伊勢崎市上泉町151 伊勢崎市社会福祉会館内	tel. 0270-23-4794 fax. 0270-21-6208
館林市高齢者職業相談室	※館林は、平成19年3月30日をもって業務を終了しました。	