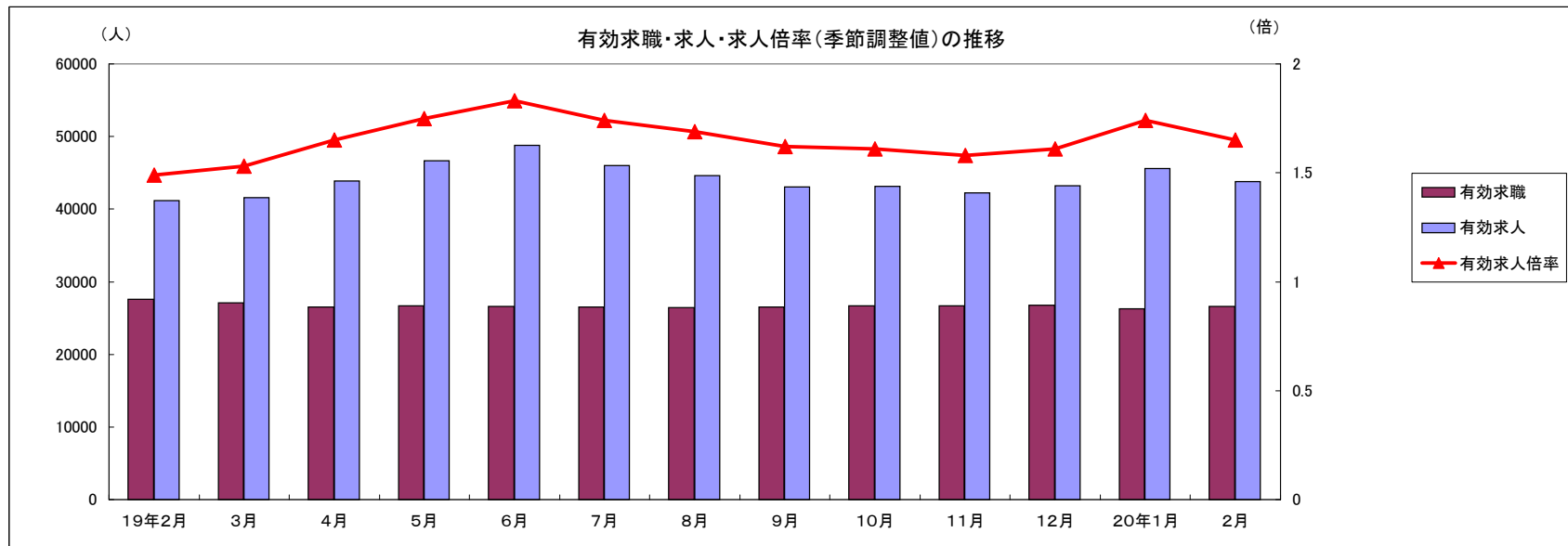


労働市場月報



2008.2

厚生労働省 群馬労働局 職業安定部

労働市場の動向(20年2月)

1 求人倍率の状況

- ・ 新規求人倍率(季節調整値)は、新規求職者数の減少(前月比2.0%減)に対し、新規求人数の減少(前月比18.7%減)が上回ったことから、前月の2.67倍から0.46ポイント下回る2.21倍となった。
- ・ 有効求人倍率(季節調整値)は、月間有効求職者数の増加(前月比1.1%増)に対し、月間有効求人数が減少(前月比3.9%減)したことから、前月の1.74倍から0.09ポイント下回る1.65倍となった。

2 求人の状況

- ・ 新規求人数(原数値)17,839は、前年同月比1.5%増加となり2か月連続の増加となった。
産業別では、建設業(14.0%減)、製造業(6.7%増)、情報通信業(26.0%減)、運輸業(2.7%増)、卸売・小売業(6.7%増)、飲食店・宿泊業(26.4%減)、医療・福祉(5.3%増)、サービス業(2.0%増)となっている。
製造業の内訳を見ると、食料品(11.8%減)、プラスチック製品(4.3%増)、金属製品(13.1%減)、一般機械器具(5.4%減)、電気機械器具(59.8%増)、情報通信機械器具(60.0%減)、電子部品・デバイス(136.0%増)、輸送用機械器具(17.1%増)となってる。
- ・ 有効求人数(原数値)46,556は、前年同月比8.0%増加となり11か月連続の増加となった。

3 求職の状況

- ・ 新規求職者数(原数値)は7,051で、前年同月比2.4%の減少となり4か月連続の減少となった。
- ・ 新規求職者(常用:パートを除く)の態様別内訳(前年同月比)を見ると、在職者は4.6%増加し、離職者は4.0%減少(うち事業主都合が1.8%増、うち自己都合が6.9%減)となっている。
- ・ 有効求職者数(原数値)は25,220で、前年同月比3.2%減少となり、61か月連続の減少となっている。

4 就職の状況

- ・ 公共職業安定所の紹介による就職件数(2,225)は、前年同月比11.2%減少となった。

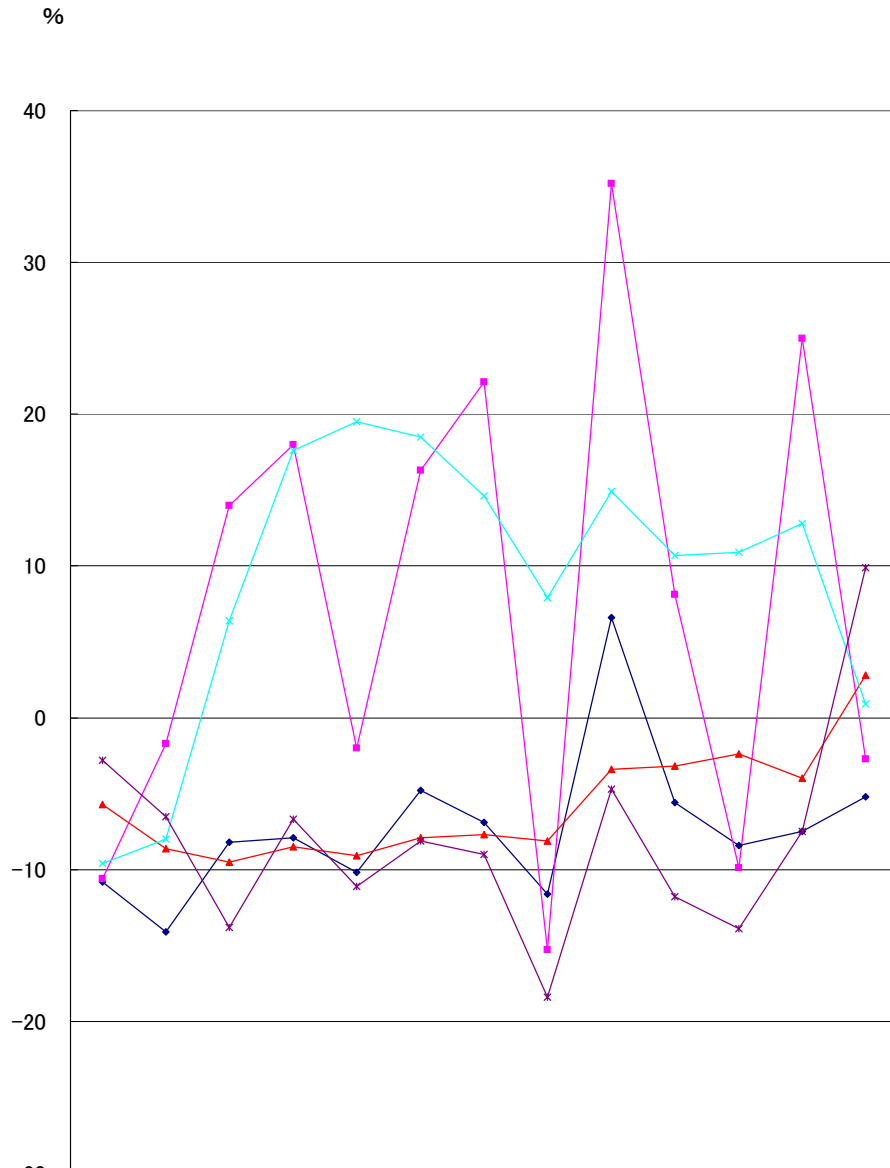
5 雇用保険受給者の状況

- ・ 受給資格決定件数(1,499)は、前年同月比14.9%減少となった。
- ・ 初回受給者数(1,342)は、前年同月比13.9%減少となった。
- ・ 雇用保険受給者実人員(6,369)は、前年同月比6.3%増加し、5か月連続の増加となった。

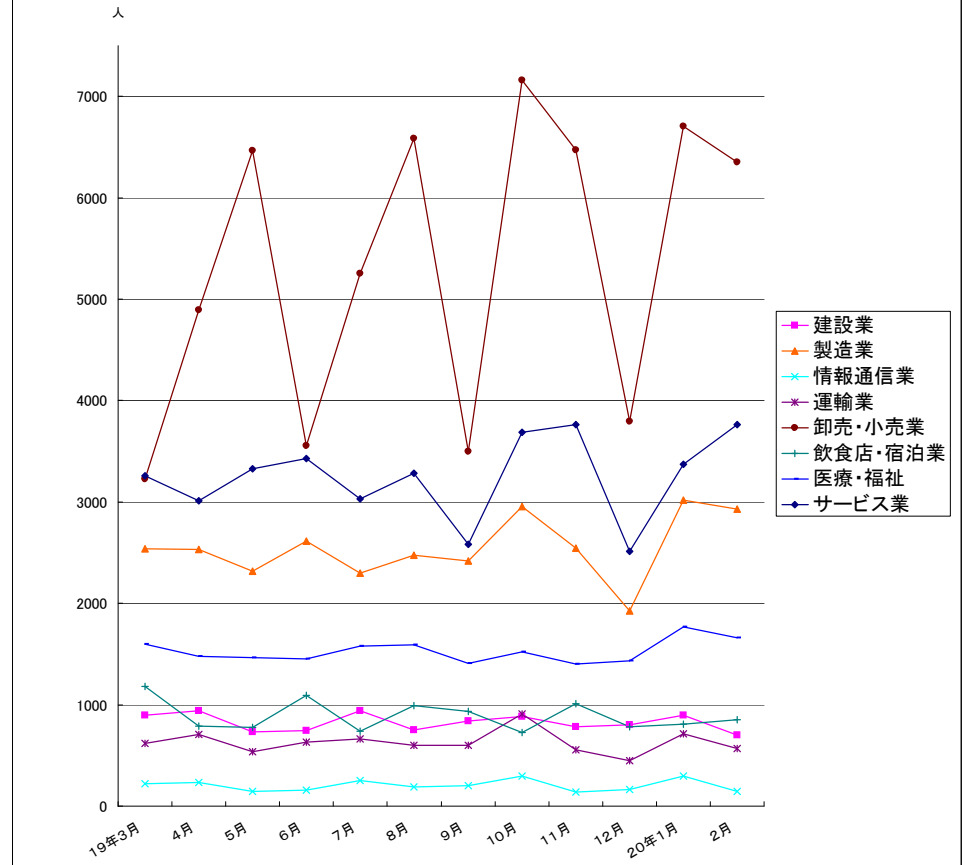
目 次

主要統計グラフ	1-2
業務統計主要項目・主要指標	3
時系列でみた主要指標Ⅰ（学卒・パートを除く）	4
〃 Ⅱ（学卒を除きパートを含む）	5
一般職業紹介状況（学卒・パートを除く）	6
〃 （学卒を除きパートを含む）	7
中高年齢者等の職業紹介等状況（パートを除く）	8
高年齢者（55歳以上）の職業紹介状況（パートを除く）	9
パートタイム職業紹介状況	10
障害者職業紹介状況	11
産業別・規模別一般新規求人状況	12
産業別・規模別一般充足状況	13
新規学卒者の職業紹介状況	14
付属施設の業務取扱状況	15
群馬学生相談室	
外国人雇用サービスコーナー	
雇用保険関係（適用、求職者給付、就職促進給付、雇用継続給付）	16
教育訓練及び介護休業給付支給状況	19
用語の説明・県内ハローワーク等一覧	20

グラフでみる対前年増減率の推移



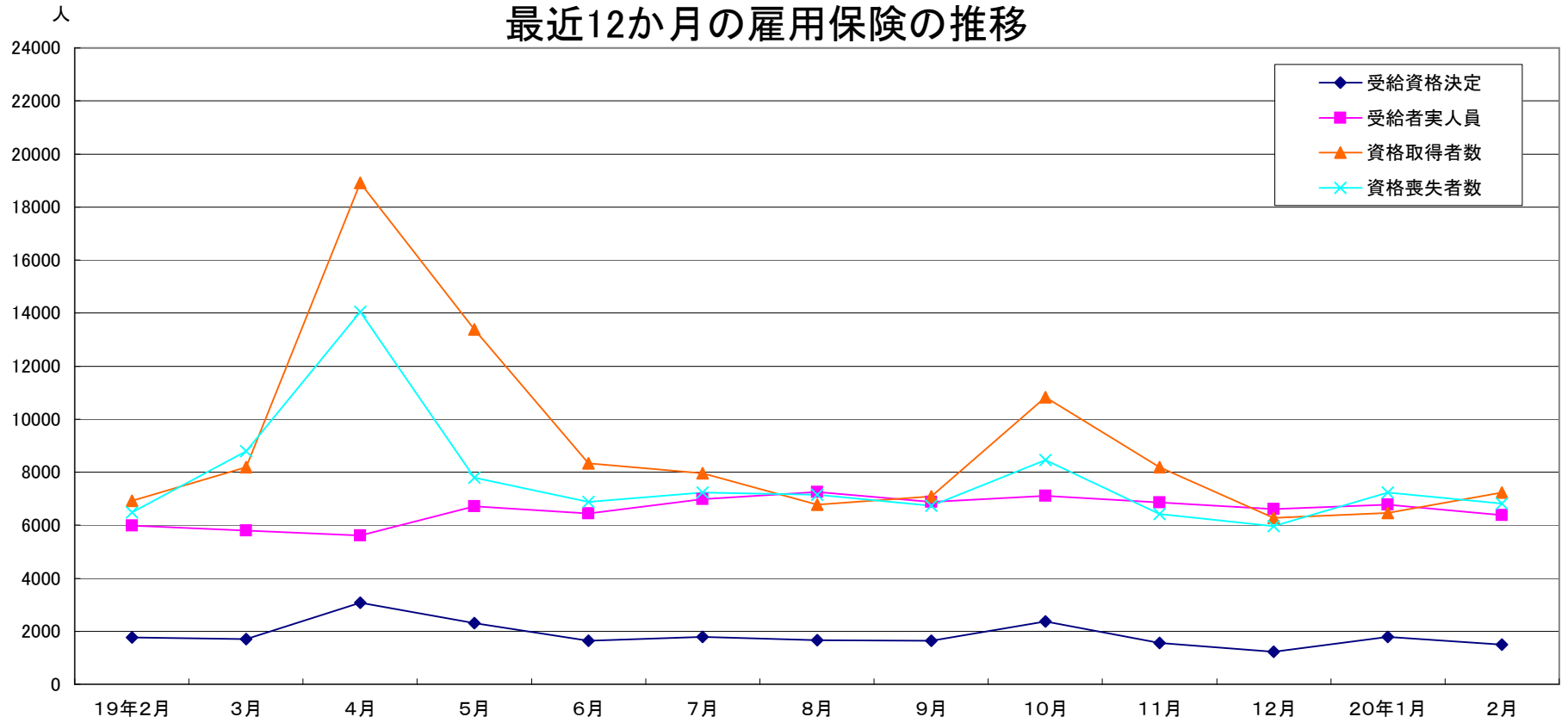
産業別新規求人数の推移(学卒を除きパートを含む)



(注)漸進産業分類(平成14年3月改訂「日本標準産業分類」)に基づく区分により掲載している。

	建設業	製造業	情報通信業	運輸業	卸売・小売業	飲食店・宿泊業	医療・福祉	サービス業
19年3月	896	2,535	221	618	3,226	1,183	1,600	3,256
4月	943	2,529	233	710	4,891	790	1,475	3,012
5月	730	2,320	146	537	6,466	779	1,466	3,328
6月	746	2,611	155	632	3,553	1,093	1,455	3,427
7月	940	2,300	250	662	5,250	738	1,577	3,028
8月	750	2,473	190	599	6,582	993	1,590	3,280
9月	841	2,418	204	597	3,500	937	1,407	2,585
10月	886	2,954	297	911	7,157	728	1,521	3,688
11月	785	2,544	142	556	6,469	1,012	1,404	3,765
12月	799	1,925	163	450	3,793	782	1,433	2,514
20年1月	895	3,017	294	712	6,702	806	1,766	3,373
2月	700	2,927	148	566	6,353	855	1,660	3,763

最近12か月の雇用保険の推移



	19年2月	3月	4月	5月	6月	7月	8月	9月	10月	11月	12月	20年1月	2月
受給資格決定	1,762	1,706	3,084	2,301	1,647	1,796	1,672	1,648	2,370	1,550	1,223	1,794	1,499
受給者実人員	5,989	5,801	5,616	6,722	6,445	6,982	7,259	6,869	7,106	6,857	6,614	6,772	6,369
資格取得者数	6,921	8,197	18,899	13,385	8,333	7,963	6,778	7,096	10,826	8,185	6,266	6,460	7,227
資格喪失者数	6,490	8,797	14,047	7,794	6,874	7,233	7,139	6,733	8,466	6,428	5,963	7,238	6,809

業務統計主要項目(学卒を除きパート含む)

主要指標

項目		20年2月	参 考			対 比		
			前月	前々月	前年同月	前月比	前年同月比	
一般職業紹介	求職	1 新規	7,051	7,434	4,974	7,221	△ 5.2	△ 2.4
		2 月間有効	25,220	24,528	24,130	26,064	2.8	△ 3.2
	就職	3 全数	2,225	2,024	1,866	2,505	9.9	△ 11.2
		4 うち保受給者	454	478	464	533	△ 5.0	△ 14.8
	求人	5 新規	17,839	18,339	12,401	17,567	△ 2.7	1.5
		6 月間有効	46,556	46,129	44,009	43,115	0.9	8.0
	7 充足数	2,361	2,096	1,959	2,578	12.6	△ 8.4	
	求人倍率	8 新規(5/1)	2.53	2.47	2.49	2.43		
		9 月間有効(6/2)	1.85	1.88	1.82	1.65		
雇用保険	10 適用事業所数	28,867	28,833	28,802	28,545	0.1	1.1	
	11 被保険者数	520,640	520,338	521,492	503,668	0.1	3.4	
	一般	12 受給資格決定件数	1,499	1,794	1,223	1,762	△ 16.4	△ 14.9
		13 受給者実人員(所定給付)	6,369	6,772	6,614	5,989	△ 6.0	6.3
		14 支給金額(千円)	788,148	919,170	857,716	703,263	△ 14.3	12.1
	高年齢	15 受給資格決定件数	80	132	64	68	△ 39.4	17.6
		16 受給者数	101	99	78	112	2.0	△ 9.8
		17 支給金額(千円)	21,479	21,107	15,871	24,234	1.8	△ 11.4
	短期	18 受給資格決定件数	5	230	345	8	△ 97.8	△ 37.5
		19 受給者数	207	206	327	211	0.5	△ 1.9
20 支給金額(千円)		38,882	35,728	59,603	48,761	8.8	△ 20.3	

(注) 保受給者は雇用保険受給者をいう

項目	鉱工業生産指数 (鉱工業計)		常用雇用指数 (産業計)		所定外労働時間 (産業計)		企業倒産		完全失業者数 (全国)	
	平成12年 =100	前年 同月比	規模30人 以上 年分は平 成12年 =100 月分は平 成17年 =100	前年 同月比	規模30人 以上 同月比	前年 同月比	負債額 1000万 以上	前年 同月差	万人	完全失業率 (季調値)
年月										
平成15年	86.5	0.7	104.7	2.2	15.4	4.0	47	△ 17	350	5.3
16	91.0	5.2	104.2	△ 0.5	13.4	△ 4.6	30	△ 17	313	4.7
17	88.7	△ 2.5	103.4	△ 0.8	14.0	1.4	79	49	294	4.4
18	91.6	3.3	102.8	△ 0.6	14.3	2.3	68	△ 11	275	4.1
18年12月	91.6	0.0	99.7	0.4	15.2	1.3	5	3	244	4.0
19年1月	82.0	△ 0.5	99.6	1.0	12.8	0.1	10	1	264	4.0
2月	89.2	2.2	99.5	1.0	13.9	6.4	9	3	270	4.0
3月	97.7	△ 4.2	99.7	1.9	13.8	6.4	13	8	281	4.0
4月	90.2	0.9	101.0	1.5	13.5	6.3	11	8	268	3.9
5月	91.7	4.4	101.1	1.0	13.5	13.5	8	△ 1	258	3.8
6月	94.5	△ 1.4	100.3	0.2	13.8	7.1	8	6	241	3.7
7月	97.1	3.7	101.1	1.4	13.8	5.6	9	5	234	3.6
8月	85.8	△ 1.0	100.6	0.7	12.9	1.6	15	8	249	3.8
9月	93.1	△ 0.9	100.2	0.5	13.3	2.6	12	5	269	4.0
10月	95.3	3.5	99.0	△ 0.6	13.7	7.8	5	1	271	3.9
11月	94.0	△ 0.5	98.8	△ 0.8	14.3	8.7	11	4	246	3.8
12月	90.2	△ 1.7	98.5	△ 1.2	14.3	4.4	8	2	231	3.8
20年1月	84.0	1.3	98.2	△ 1.4	13.1	2.4	9	4	256	3.8
2月	-	-	-	-	-	-	9	0	266	3.9
資料出所	県統計課						帝国データバンク		総務省統計局	

※完全失業率の年平均は、実数である。

※表中「-」は、月報作成時には未公表のものである。

時系列でみた主要指標 I (学卒・パートを除く)

項目 年度・月別	A 一般職業紹介状況												B Aのうち中高年齢者							C 一般求職者給付			
	1 新規求職		2 月間有効求職		3 新規求人		4 月間有効求人		5 就職		求人倍率		6 新規求職		7 月間有効求職		8 就職		新規求職者 中に占める 中高年の 割合 6/1*100	受給資格 決定件数		受給者実人員	
	前年 同月比	前年 同月比	前年 同月比	前年 同月比	前年 同月比	前年 同月比	新規	月間 有効	前年 同月比	前年 同月比	前年 同月比	前年 同月比	前年 同月比	前年 同月比	前年 同月比	前年 同月比	前年 同月比						
平成13年度	7,090	16.4	31,128	10.9	6,643	△ 5.6	17,356	△ 4.9	1,489	0.5	0.94	0.56	2,726	17.0	15,069	8.1	428	△ 2.7	38.4	2,847	15.7	14,388	12.1
14	7,771	9.6	33,831	8.7	7,229	8.8	18,492	6.5	1,600	7.5	0.93	0.55	3,068	12.5	16,124	7.0	447	4.4	39.5	2,920	2.6	15,044	4.6
15	7,240	△ 6.8	29,697	△ 12.2	9,050	25.2	23,470	26.9	1,672	4.5	1.25	0.79	2,667	△ 13.1	13,051	△ 19.1	461	3.1	36.8	2,361	△ 19.1	10,947	△ 27.2
16	6,025	△ 16.8	24,935	△ 16.0	9,976	10.2	27,335	16.5	1,678	0.4	1.66	1.10	1,972	△ 26.1	9,936	△ 23.9	430	△ 6.7	32.7	2,185	△ 7.5	8,632	△ 21.1
17	5,838	△ 3.1	22,680	△ 9.0	10,765	7.9	29,747	8.8	1,744	3.9	1.84	1.31	1,752	△ 11.2	8,176	△ 17.7	415	△ 3.6	30.0	2,060	△ 5.7	7,562	△ 12.4
18	5,379	△ 7.9	21,016	△ 7.3	9,683	△ 10.0	26,110	△ 12.2	1,742	△ 0.1	1.80	1.24	1,532	△ 12.5	7,204	△ 11.9	423	2.0	28.5	1,872	△ 9.1	6,787	△ 10.3
平成19年2月	5,322	△ 11.7	19,499	△ 7.6	12,410	△ 10.4	30,083	△ 9.5	1,702	△ 1.3	2.33	1.54	1,464	△ 23.1	6,432	△ 14.5	390	△ 6.0	27.5	1,762	△ 15.6	5,989	△ 14.6
3	5,553	△ 13.8	20,305	△ 10.2	9,530	△ 4.1	29,825	△ 8.2	1,991	△ 5.8	1.72	1.47	1,549	△ 13.0	6,599	△ 14.8	474	△ 0.8	27.9	1,706	△ 15.7	5,801	△ 19.0
4	6,383	△ 7.0	21,078	△ 9.8	11,045	23.0	30,474	12.0	1,622	△ 13.4	1.73	1.45	2,119	△ 3.9	7,144	△ 12.3	387	△ 9.8	33.2	3,084	△ 2.0	5,616	△ 16.6
5	5,412	△ 7.9	21,197	△ 8.8	11,930	28.3	30,406	26.2	1,728	△ 6.2	2.20	1.43	1,540	△ 7.5	7,236	△ 11.1	400	△ 11.3	28.5	2,301	4.1	6,722	△ 9.0
6	4,887	△ 10.4	20,461	△ 9.6	9,767	△ 0.8	30,485	32.0	1,644	△ 13.1	2.00	1.49	1,394	△ 9.7	7,001	△ 12.6	366	△ 24.7	28.5	1,647	△ 7.1	6,445	△ 13.9
7	4,893	△ 4.5	20,053	△ 8.1	11,008	29.0	30,921	31.8	1,582	△ 8.0	2.25	1.54	1,497	5.4	7,017	△ 7.9	366	△ 9.6	30.6	1,796	10.9	6,982	△ 4.9
8	4,812	△ 6.7	19,688	△ 8.3	12,380	44.7	31,046	28.1	1,449	△ 10.6	2.57	1.58	1,413	4.9	6,941	△ 6.3	361	△ 16.2	29.4	1,672	△ 7.0	7,259	△ 5.9
9	4,858	△ 8.3	19,506	△ 8.1	8,554	△ 14.1	30,191	21.1	1,473	△ 19.6	1.76	1.55	1,451	1.5	6,872	△ 4.1	398	△ 9.3	29.9	1,648	△ 7.2	6,869	△ 3.1
10	5,594	7.5	20,306	△ 3.0	12,375	35.8	31,204	24.7	1,713	△ 6.3	2.21	1.54	1,790	25.3	7,185	2.9	449	4.7	32.0	2,370	24.1	7,106	2.1
11	4,557	△ 4.2	19,565	△ 2.1	12,610	19.6	31,308	15.5	1,515	△ 12.0	2.77	1.60	1,312	△ 2.6	6,879	1.9	436	1.9	28.8	1,550	△ 0.3	6,857	3.0
12	3,730	△ 8.7	18,086	△ 2.7	7,921	△ 14.4	30,231	14.4	1,225	△ 16.2	2.12	1.67	1,212	△ 7.6	6,511	△ 1.4	339	△ 6.6	32.5	1,223	△ 8.0	6,614	7.0
平成20年1月	5,500	△ 5.8	18,478	△ 3.3	12,714	24.8	32,252	15.9	1,291	△ 9.1	2.31	1.75	1,594	△ 4.7	6,450	△ 2.1	321	△ 7.8	29.0	1,794	△ 4.9	6,772	10.8
2	5,243	△ 1.5	18,965	△ 2.7	13,052	5.2	32,637	8.5	1,522	△ 10.6	2.49	1.72	1,445	△ 1.3	6,405	△ 0.4	360	△ 7.7	27.6	1,499	△ 14.9	6,369	6.3
平成19年度	5,079	△ 5.3	19,762	△ 6.3	11,214	15.6	31,014	20.3	1,524	△ 11.3	2.21	1.57	1,524	△ 1.9	6,876	△ 5.6	380	△ 9.5	30.0	1,871	△ 1.9	6,692	△ 3.6

(注)年度数値は月平均である

時系列でみた主要指標Ⅱ(学卒を除きパートを含む)

項目 年度・月別	一般職業紹介状況												求人倍率							
	1 新規求職		2 月間有効求職		3 新規求人		4 月間有効求人		5 紹介件数		6 就職件数		原数値				季節調整値			
	前年 同月比	前年 同月比	前年 同月比	前年 同月比	前年 同月比	前年 同月比	前年 同月比	前年 同月比	前年 同月比	前年 同月比	本 県		全 国		本 県		全 国			
											新規	有効	新規	有効	新規	有効	新規	有効		
平成13年度	8,322	18.4	34,265	12.5	10,555	△ 7.1	27,667	△ 6.8	7,845	24.2	2,226	5.2	1.27	0.81	0.96	0.56				
14	9,256	11.2	37,771	10.2	11,465	8.6	29,214	5.6	9,161	16.8	2,477	11.3	1.24	0.77	0.96	0.56				
15	8,802	△ 4.9	33,954	△ 10.1	14,186	23.7	36,488	24.9	9,618	5.0	2,649	6.9	1.61	1.07	1.12	0.69				
16	8,043	△ 8.6	31,217	△ 8.1	15,084	6.3	40,910	12.1	9,189	△ 4.5	2,580	△ 2.6	1.88	1.31	1.35	0.86				
17	7,997	△ 0.6	30,032	△ 3.8	16,036	6.3	43,968	7.5	9,848	7.2	2,662	3.2	2.01	1.46	1.49	0.98				
18	7,425	△ 14.7	28,274	△ 4.8	14,681	△ 2.9	39,732	△ 15.9	9,450	△ 19.9	2,627	△ 16.3	1.98	1.41	1.56	1.06				
平成19年2月	7,221	△ 10.8	26,064	△ 5.7	17,567	△ 10.6	43,115	△ 9.6	9,423	△ 4.8	2,505	△ 2.8	2.43	1.65	1.64	1.11	2.19	1.49	1.53	1.05
3	7,476	△ 14.1	27,150	△ 8.6	14,867	△ 1.7	43,465	△ 8.0	10,157	△ 13.9	2,934	△ 6.5	1.99	1.60	1.57	1.10	2.37	1.53	1.54	1.05
4	9,044	△ 8.2	28,452	△ 9.5	15,302	14.0	43,634	6.4	9,476	△ 10.9	2,457	△ 13.8	1.69	1.53	1.17	1.00	2.36	1.65	1.58	1.05
5	7,642	△ 7.9	28,874	△ 8.5	16,563	18.0	43,245	17.6	10,000	△ 6.8	2,662	△ 6.7	2.17	1.50	1.38	0.96	2.43	1.75	1.54	1.06
6	6,762	△ 10.2	27,902	△ 9.1	14,773	△ 2.0	43,162	19.5	9,042	△ 15.3	2,559	△ 11.1	2.18	1.55	1.57	0.97	2.30	1.83	1.54	1.07
7	6,631	△ 4.8	27,108	△ 7.9	15,318	16.3	43,440	18.5	8,682	△ 7.6	2,379	△ 8.1	2.31	1.60	1.62	1.00	2.21	1.74	1.53	1.06
8	6,515	△ 6.9	26,444	△ 7.7	17,169	22.1	43,817	14.6	8,194	△ 8.4	2,215	△ 9.0	2.64	1.66	1.67	1.04	2.36	1.69	1.54	1.05
9	6,767	△ 11.6	26,285	△ 8.1	13,204	△ 15.3	42,778	7.9	8,853	△ 12.2	2,260	△ 18.4	1.95	1.63	1.60	1.06	1.91	1.62	1.48	1.04
10	7,656	6.6	27,356	△ 3.4	18,855	35.2	45,768	14.9	10,662	10.8	2,608	△ 4.7	2.46	1.67	1.54	1.07	2.26	1.61	1.47	1.02
11	6,107	△ 5.6	26,210	△ 3.2	17,293	8.1	45,839	10.7	8,757	3.4	2,306	△ 11.8	2.83	1.75	1.66	1.06	2.19	1.58	1.46	1.00
12	4,974	△ 8.4	24,130	△ 2.4	12,401	△ 9.9	44,009	10.9	6,862	5.2	1,866	△ 13.9	2.49	1.82	1.56	1.04	2.06	1.61	1.43	0.98
平成20年1月	7,434	△ 7.5	24,528	△ 4.0	18,339	25.0	46,129	12.8	9,091	4.1	2,024	△ 7.5	2.47	1.88	1.37	1.00	2.67	1.74	1.49	0.98
2	7,051	△ 2.4	25,220	△ 3.2	17,839	1.5	46,556	8.0	10,094	7.1	2,225	△ 11.2	2.53	1.85	1.49	1.02	2.21	1.65	1.40	0.97
平成19年度	6,962	△ 6.2	26,592	△ 6.3	16,096	9.8	44,398	12.7	9,065	△ 3.4	2,324	△ 10.6	2.31	1.67						

(注)年度数値は月平均である

一般職業紹介状況(学卒・パートを除く)

項目	A 新規求職 申込件数	B 月間有効 求職者数	C 紹介件数	D 就職件数	E 4のうち管外就職		F 4のうち 保 受給者の 就職件数	G 新 規 求 人 数	H 月間有効 求 人 数	I 充 足 数	J Iのうち他県 からの 充足数	比 率			
	1 全 数	2 全 数	3 全 数	4 全 数	5 県内	6 県外						新規求職 対前年同月 増減率	新規求人 対前年同月 増減率	新規求 人倍率 (G/1)	有効求 人倍率 (H/2)
前年同月	5,322	19,499	7,054	1,702	599	189	428	12,410	30,083	1,784	291	△ 11.7	△ 10.4	2.33	1.54
前 月	5,500	18,478	6,834	1,291	392	158	339	12,714	32,252	1,347	237	△ 5.8	24.8	2.31	1.75
20年 2月	5,243	18,965	7,705	1,522	543	179	351	13,052	32,637	1,658	331	△ 1.5	5.2	2.49	1.72
前 橋	1,194	4,319	1,873	326	178	32	71	6,262	14,745	407	144	0.3	11.4	5.24	3.41
高 崎	819	3,107	1,279	214	62	14	46	1,873	4,634	270	62	2.8	△ 5.0	2.29	1.49
(安 中)	95	338	175	49	15	2	12	125	395	45	0	△ 12.0	△ 11.3	1.32	1.17
桐 生	425	1,481	595	132	55	10	30	523	1,485	93	6	16.4	8.5	1.23	1.00
伊勢崎	617	2,294	847	148	47	22	36	826	2,268	188	11	3.0	10.4	1.34	0.99
太 田	698	2,414	1,118	218	75	44	42	1,643	4,214	224	53	△ 4.3	24.7	2.35	1.75
館 林	351	1,366	484	103	11	29	32	560	1,460	132	32	△ 22.5	△ 26.3	1.60	1.07
沼 田	215	668	285	72	13	2	18	336	767	75	13	△ 9.7	18.3	1.56	1.15
富 岡	167	512	188	54	19	0	8	175	582	53	1	△ 12.6	△ 12.9	1.05	1.14
藤 岡	206	772	222	65	17	18	19	256	750	55	4	3.0	△ 13.8	1.24	0.97
渋 川	340	1,173	485	100	47	3	29	280	784	80	2	△ 0.9	△ 19.5	0.82	0.67
(中之条)	116	521	154	41	4	3	8	193	553	36	3	7.4	△ 19.6	1.66	1.06
年度累計	55,869	217,383	74,761	16,764	5,909	1,963	4,414	123,356	341,155	18,136	3,534	△ 5.3	15.6	2.21	1.57

一般職業紹介状況(学卒を除きパートを含む)

項目 安定所別	A 新規求職 申込件数	B 月間有効 求職者数	C 紹介件数	D 就職件数	E 4のうち 保 受給者の 就職件数	F 新 規 求 人 数	G 月間有効 求 人 数	H 充 足 数	比 率			
	1 全 数	2 全 数	3 全 数	4 全 数					新規求職 対前年同月 増減率	新規求人 対前年同月 増減率	新規求 人倍率 (F/1)	有効求 人倍率 (G/2)
前年同月	7,221	26,064	9,423	2,505	533	17,567	43,115	2,578	△ 10.8	△ 10.6	2.43	1.65
前 月	7,434	24,528	9,091	2,024	478	18,339	46,129	2,096	△ 7.5	25.0	2.47	1.88
20年2月	7,051	25,220	10,094	2,225	454	17,839	46,556	2,361	△ 2.4	1.5	2.53	1.85
前 橋	1,638	5,794	2,508	473	104	7,302	19,167	573	6.1	5.4	4.46	3.31
高 崎	1,071	3,990	1,639	297	55	2,966	7,057	378	3.5	4.8	2.77	1.77
(安 中)	149	500	246	70	16	289	751	61	△ 16.3	1.0	1.94	1.50
桐 生	553	1,926	782	183	32	869	2,361	138	9.3	△ 2.0	1.57	1.23
伊勢崎	788	2,918	1,050	230	50	1,324	3,297	257	△ 0.3	11.4	1.68	1.13
太 田	883	3,093	1,400	299	52	2,049	5,327	291	△ 10.4	17.6	2.32	1.72
館 林	509	1,863	638	171	45	829	2,507	202	△ 25.7	△ 32.0	1.63	1.35
沼 田	310	1,003	405	116	22	579	1,380	113	△ 9.4	8.2	1.87	1.38
富 岡	264	756	296	95	11	318	1,118	88	△ 6.0	△ 3.9	1.20	1.48
藤 岡	284	1,084	302	96	28	483	1,380	91	3.3	△ 11.7	1.70	1.27
渋 川	455	1,594	629	139	31	504	1,337	117	0.2	△ 22.7	1.11	0.84
(中之条)	147	699	199	56	8	327	874	52	1.4	△ 22.5	2.22	1.25
年度累計	76,583	292,509	99,713	25,561	5,790	177,056	488,377	26,948	△ 6.2	9.8	2.31	1.67

中高年齢者等の職業紹介等状況(パートを除く)

安定所別 項目	新規求職 申込件数		月間有効 求職者数	紹介件数	就職件数		5 新 規 求 人 数	6 月間有効 求 人 数	比 率				
	1 全 数	Iのうち保	2 全 数	3 全 数	4 全 数	4のうち保			新規求職者 中に占める 中高年の割合	新規求職 対前年同月 増 減 率	新規求人 対前年同月 増 減 率	新規求人 倍 率 (5/1)	有効求人 倍 率 (6/2)
前年同月	1,464	564	6,432	1,661	390	115	2,495	6,841	(20.3) 27.5	△ 23.1	△ 23.4	1.70	1.06
前 月	1,594	583	6,450	1,785	321	104	5,426	13,760	(21.4) 29.0	△ 4.7	127.0	3.40	2.13
20年2月	1,445	497	6,405	1,944	360	106	5,616	13,906	(20.5) 27.6	△ 1.3	125.1	3.89	2.17
前 橋	317	101	1,368	525	63	16	2,805	6,453	(19.4) 26.5	14.9	483.2	8.85	4.72
高 崎	223	80	1,055	304	49	16	778	1,920	(20.8) 27.2	6.7	33.4	3.49	1.82
(安 中)	38	18	139	45	13	4	42	138	(25.5) 40.0	26.7	35.5	1.11	0.99
桐 生	115	39	490	117	33	10	213	633	(20.8) 27.1	36.9	69.0	1.85	1.29
伊勢崎	154	53	707	199	30	7	375	1,016	(19.5) 25.0	9.2	82.9	2.44	1.44
太 田	162	58	725	201	45	14	629	1,735	(18.3) 23.2	△ 20.2	63.4	3.88	2.39
館 林	106	52	520	125	26	10	250	650	(20.8) 30.2	△ 40.1	29.5	2.36	1.25
沼 田	63	22	251	85	20	10	125	294	(20.3) 29.3	△ 8.7	56.3	1.98	1.17
富 岡	51	15	200	61	14	2	65	220	(19.3) 30.5	△ 21.5	22.6	1.27	1.10
藤 岡	58	23	274	60	19	6	105	250	(20.4) 28.2	△ 9.4	43.8	1.81	0.91
渋 川	113	23	423	162	30	8	108	300	(24.8) 33.2	6.6	6.9	0.96	0.71
(中之条)	45	13	253	60	18	3	85	247	(30.6) 38.8	12.5	16.4	1.89	0.98
年度累計	16,767	6,734	75,641	19,962	4,183	1,306	40,337	104,027	(21.9) 30.0	△ 0.4	49.3	2.41	1.38

(注) ()内は、パートを含めた新規求職者中に占める中高年の割合である。求人数及び求人倍率は、「求人均等配分方式」による数値である。

高齢者(55歳以上)の職業紹介状況(パートを除く)

安定所別 項目	新規求職 申込件数		月間有効 求職者数	紹介件数	就職件数		5 新規 求人数	6 月間有効 求人数	比 率				
	1 全 数	Iのうち保			3 全 数	4 全 数			4のうち保	新規求職者 中に占める 高齢者の割合	新規求職 対前年同月 増 減 率	新規求人 対前年同月 増 減 率	新規求人 倍率 (5/1)
			2 全 数	4 全 数									
前年同月	701	323	3,541	665	177	47	1,291	3,509	(9.7) 13.2	△ 29.3	△ 13.7	1.84	0.99
前 月	856	336	3,588	672	130	42	3,244	8,219	(11.5) 15.6	△ 0.7	165.0	3.79	2.29
20年 2月	709	292	3,494	658	144	44	3,352	8,301	(10.1) 13.5	1.1	159.6	4.73	2.38
前 橋	146	57	731	177	31	7	1,676	3,860	(8.9) 12.2	8.1	635.1	11.48	5.28
高 崎	126	55	636	120	29	9	460	1,132	(11.8) 15.4	28.6	44.7	3.65	1.78
(安 中)	17	11	84	8	4	1	26	83	(11.4) 17.9	30.8	62.5	1.53	0.99
桐 生	54	24	248	27	12	7	127	378	(9.8) 12.7	45.9	89.6	2.35	1.52
伊勢崎	70	30	361	55	6	2	225	609	(8.9) 11.3	20.7	114.3	3.21	1.69
太 田	79	35	389	64	11	5	376	1,040	(8.9) 11.3	△ 24.8	76.5	4.76	2.67
館 林	48	27	284	33	8	4	150	390	(9.4) 13.7	△ 40.7	51.5	3.13	1.37
沼 田	26	14	120	35	6	2	75	175	(8.4) 12.1	△ 23.5	78.6	2.88	1.46
富 岡	25	7	116	27	9	1	39	132	(9.5) 15.0	△ 19.4	44.4	1.56	1.14
藤 岡	37	16	164	30	8	1	63	150	(13.0) 18.0	5.7	80.0	1.70	0.91
渋 川	56	10	216	53	8	3	64	176	(12.3) 16.5	0.0	23.1	1.14	0.81
(中之条)	25	6	145	29	12	2	51	147	(17.0) 21.6	38.9	21.4	2.04	1.01
年度累計	8,731	3,881	41,691	7,521	1,753	529	22,833	58,069	(11.4) 15.6	0.8	67.3	2.62	1.39

(注) ()内は、パートを含めた新規求職者中に占める高齢者の割合である。求人数及び求人倍率は、「求人均等配分方式」による数値である。

パートタイム職業紹介状況

安定所別	項目	新規求職 申込件数	月間有効 求職者数	紹介件数	就職件数	新規 求人数	月間有効 求人数
	前年同月	1,899	6,565	2,369	803	5,157	13,032
	前月	1,934	6,050	2,257	733	5,625	13,877
	20年2月	1,808	6,255	2,389	703	4,787	13,919
	前橋	444	1,475	635	147	1,040	4,422
	高崎	252	883	360	83	1,093	2,423
	(安中)	54	162	71	21	164	356
	桐生	128	445	187	51	346	876
	伊勢崎	171	624	203	82	498	1,029
	太田	185	679	282	81	406	1,113
	館林	158	497	154	68	269	1,047
	沼田	95	335	120	44	243	613
	富岡	97	244	108	41	143	536
	藤岡	78	312	80	31	227	630
	渋川	115	421	144	39	224	553
	(中之条)	31	178	45	15	134	321
	年度累計	20,714	75,126	24,952	8,797	53,700	147,222

(注)太田は太田パートサテライトを、館林は館林パートサテライトをそれぞれ含む。

障害者職業紹介状況

項目 安定所別	新規求職申込件数				紹介件数				就職件数				新規登録者数				期末現在登録者数 (月末)			
	身体	知的	精神	その他	身体	知的	精神	その他	身体	知的	精神	その他	身体	知的	精神	その他	身体	知的	精神	その他
前年同月	74	50	23	2	194	75	95	12	21	29	6	4	31	35	8	2	5,392	2,838	609	14
前月	59	26	19	1	103	11	30	0	30	5	7	0	36	20	15	1	5,152	2,769	734	22
20年2月	70	38	26	0	168	51	69	0	30	9	8	0	22	15	12	0	4,828	2,645	718	21
前橋	20	4	8	0	53	13	30	0	5	1	1	0	6	3	2	0	641	275	129	8
高崎	14	5	4	0	50	18	18	0	6	1	2	0	1	1	1	0	905	509	145	1
(安中)	2	0	0	0	2	0	0	0	1	0	0	0	1	0	0	0	159	49	20	0
桐生	3	6	1	0	18	3	4	0	4	2	1	0	0	3	1	0	508	350	38	0
伊勢崎	8	2	5	0	10	3	5	0	2	0	2	0	3	0	3	0	583	274	104	5
太田	5	7	0	0	14	8	2	0	1	3	0	0	1	1	0	0	456	265	43	0
館林	9	2	1	0	8	0	1	0	4	1	1	0	5	0	0	0	430	225	34	3
沼田	2	2	1	0	0	2	1	0	2	0	0	0	1	0	1	0	186	92	20	0
富岡	2	0	2	0	1	0	6	0	1	0	1	0	1	0	2	0	205	85	43	0
藤岡	2	2	1	0	4	0	0	0	2	0	0	0	1	2	1	0	218	157	34	1
渋川	0	6	2	0	6	3	0	0	1	0	0	0	0	5	1	0	371	275	91	2
(中之条)	3	2	1	0	2	1	2	0	1	1	0	0	2	0	0	0	166	89	17	1
年度累計	756	270	252	9	1,550	368	532	19	357	151	103	5	375	139	148	9				

産業別・規模別一般新規求人状況(学卒を除きパートを含む)

前月	前年同月	当月	対前月比	対前年同月比	構成比	産業別	計	前橋	高崎	(安中)	桐生	伊勢崎	太田	館林	沼田	富岡	藤岡	渋川	(中之条)	
97	117	128	32.0	9.4	0.7	A. B. C 農、林、漁業	128	27	0	0	10	1	7	6	44	12	6	1	14	
8	8	10	25.0	25.0	0.1	D 鉱業	10	1	0	2	1	0	0	0	0	0	0	4	2	0
895	814	700	△ 21.8	△ 14.0	3.9	E 建設業	700	164	164	30	19	61	65	25	57	22	31	53	9	
3,017	2,742	2,927	△ 3.0	6.7	16.4	F 製造業	2,927	354	418	68	221	461	597	295	106	112	136	122	37	
289	510	450	55.7	△ 11.8	2.5	09 食料品製造業	450	48	59	15	20	124	18	36	22	28	10	60	10	
33	14	19	△ 42.4	35.7	0.1	10 飲料・たばこ・飼料製造業	19	1	1	4	1	0	1	4	1	0	0	6	0	
51	28	41	△ 19.6	46.4	0.2	11 繊維工業	41	0	0	0	26	1	9	5	0	0	0	0	0	
61	54	54	△ 11.5	0.0	0.3	12 衣服・その他の繊維製品製造業	54	16	0	0	6	7	12	10	0	2	0	1	0	
26	30	24	△ 7.7	△ 20.0	0.1	13 木材・木製品製造業	24	1	1	5	2	0	0	4	7	1	0	0	3	
49	31	38	△ 22.4	22.6	0.2	14 家具・装備品製造業	38	8	2	0	5	9	3	0	11	0	0	0	0	
17	44	46	170.6	4.5	0.3	15 パルプ・紙・紙加工品製造業	46	7	7	0	0	4	15	13	0	0	0	0	0	
72	60	44	△ 38.9	△ 26.7	0.2	16 印刷・同関連業	44	11	5	2	2	12	3	0	0	3	5	1	0	
38	49	71	86.8	44.9	0.4	17 化学工業	71	11	1	0	0	5	8	20	0	0	0	26	0	
0	1	1	-	0.0	0.0	18 石油製品・石炭製品製造業	1	1	0	0	0	0	0	0	0	0	0	0	0	
376	211	220	△ 41.5	4.3	1.2	19 プラスチック製品製造業	220	35	6	3	24	27	43	38	4	11	24	3	2	
7	24	45	542.9	87.5	0.3	20 ゴム製品製造業	45	6	1	0	0	7	0	31	0	0	0	0	0	
25	38	33	32.0	△ 13.2	0.2	22 窯業・土石製品製造業	33	2	3	0	3	3	0	6	1	0	10	3	2	
36	26	31	△ 13.9	19.2	0.2	23 鉄鋼業	31	3	10	0	3	0	3	4	0	4	0	4	0	
35	33	29	△ 17.1	△ 12.1	0.2	24 非鉄金属製造業	29	1	5	5	6	2	0	10	0	0	0	0	0	
295	267	232	△ 21.4	△ 13.1	1.3	25 金属製品製造業	232	35	24	4	19	24	30	37	6	22	22	6	3	
334	349	330	△ 1.2	△ 5.4	1.8	26 一般機械器具製造業	330	13	24	6	26	74	130	34	0	5	16	1	1	
255	209	334	31.0	59.8	1.9	27 電気機械器具製造業	334	135	13	7	27	19	76	9	2	9	17	8	12	
66	145	58	△ 12.1	△ 60.0	0.3	28 情報通信機械器具製造業	58	0	7	0	0	37	2	0	1	7	0	0	4	
192	111	262	36.5	136.0	1.5	29 電子部品・デバイス製造業	262	0	186	9	10	7	3	3	40	0	3	1	0	
644	409	479	△ 25.6	17.1	2.7	30 輸送用機械器具製造業	479	19	46	5	30	93	231	22	5	16	12	0	0	
64	38	39	△ 39.1	2.6	0.2	31 精密機械器具製造業	39	1	7	0	7	1	5	2	2	1	11	2	0	
52	61	47	△ 9.6	△ 23.0	0.3	21.32 その他の製造業	47	0	10	3	4	5	5	7	4	3	6	0	0	
4	7	4	0.0	△ 42.9	0.0	G 電気・ガス・熱供給・水道業	4	2	2	0	0	0	0	0	0	0	0	0	0	
294	200	148	△ 49.7	△ 26.0	0.8	H 情報通信業	148	36	41	0	17	12	29	8	0	2	3	0	0	
712	551	566	△ 20.5	2.7	3.2	I 運輸業	566	54	92	14	46	83	108	91	28	4	30	5	11	
6,702	5,956	6,353	△ 5.2	6.7	35.6	J 卸売・小売業	6,353	4,987	529	27	175	134	127	99	94	25	78	56	22	
156	122	149	△ 4.5	22.1	0.8	K 金融・保険業	149	32	51	0	36	3	20	2	2	0	0	3	0	
77	111	112	45.5	0.9	0.6	L 不動産業	112	25	34	0	22	7	17	1	1	0	0	0	5	
806	1,162	855	6.1	△ 26.4	4.8	M 飲食店、宿泊業	855	131	253	60	27	41	50	15	96	2	16	110	54	
1,766	1,576	1,660	△ 6.0	5.3	9.3	N 医療、福祉	1,660	242	355	41	180	223	138	118	77	36	91	95	64	
202	202	136	△ 32.7	△ 32.7	0.8	O 教育、学習支援業	136	49	21	1	3	15	7	9	8	13	0	10	0	
36	141	72	100.0	△ 48.9	0.4	P 複合サービス事業	72	22	5	4	6	7	10	1	2	3	8	0	4	
3,373	3,691	3,763	11.6	2.0	21.1	Q サービス業(他に分類されないもの)	3,763	1,097	994	33	94	234	864	120	58	57	68	39	105	
194	167	256	32.0	53.3	1.4	R. S 公務、その他	256	79	7	9	12	42	10	39	6	30	12	8	2	
18,339	17,567	17,839	△ 2.7	1.5	100.0	合計	17,839	7,302	2,966	289	869	1,324	2,049	829	579	318	483	504	327	
7,843	8,251	7,706	△ 1.7	△ 6.6	43.2	29人以下	7,706	2,244	1,592	169	476	725	854	377	375	173	282	273	166	
7,331	6,981	7,622	4.0	9.2	42.7	30~99人	7,622	4,471	821	96	221	377	806	233	113	87	141	140	116	
1,868	1,519	1,508	△ 19.3	△ 0.7	8.5	100~299人	1,508	359	368	17	142	181	89	120	69	31	33	78	21	
563	368	460	△ 18.3	25.0	2.6	300~499人	460	176	62	7	14	26	32	83	2	27	1	13	17	
439	334	331	△ 24.6	△ 0.9	1.9	500~999人	331	13	123	0	16	4	117	16	20	0	22	0	0	
295	114	212	△ 28.1	86.0	1.2	1,000人~	212	39	0	0	0	11	151	0	0	0	4	0	7	

産業別・規模別一般充足状況(学卒を除きパート含む)

前月	前年同月	当月	対前月比	対前年同月比	構成比	産業別	計	前橋	高崎	(安中)	桐生	伊勢崎	太田	館林	沼田	富岡	藤岡	渋川	(中之条)
20	16	27	35.0	68.8	1.1	A. B. C 農、林、漁業	27	14	1	0	3	0	0	0	3	2	0	2	2
5	3	2	△ 60.0	△ 33.3	0.1	D 鉱業	2	1	0	0	1	0	0	0	0	0	0	0	0
114	141	113	△ 0.9	△ 19.9	4.8	E 建設業	113	19	21	4	5	18	12	5	9	5	6	7	2
634	790	768	21.1	△ 2.8	32.5	F 製造業	768	84	82	31	48	125	149	99	28	47	35	37	3
62	75	90	45.2	20.0	3.8	09 食料品製造業	90	15	15	0	2	12	8	11	8	7	2	10	0
4	6	10	150.0	66.7	0.4	10 飲料・たばこ・飼料製造業	10	0	1	0	0	4	0	0	1	0	0	4	0
7	9	17	142.9	88.9	0.7	11 繊維工業	17	0	0	0	6	5	5	1	0	0	0	0	0
10	11	9	△ 10.0	△ 18.2	0.4	12 衣服・その他の繊維製品製造業	9	1	1	0	0	2	0	5	0	0	0	0	0
11	13	10	△ 9.1	△ 23.1	0.4	13 木材・木製品製造業	10	0	0	2	0	1	0	0	4	1	1	0	1
15	27	17	13.3	△ 37.0	0.7	14 家具・装備品製造業	17	2	1	1	0	5	1	0	7	0	0	0	0
13	20	17	30.8	△ 15.0	0.7	15 パルプ・紙・紙加工品製造業	17	2	4	0	0	2	3	5	0	0	1	0	0
12	11	10	△ 16.7	△ 9.1	0.4	16 印刷・関連連業	10	5	0	0	0	2	1	1	0	0	1	0	0
10	28	15	50.0	△ 46.4	0.6	17 化学工業	15	2	1	0	0	3	3	2	0	0	1	3	0
0	0	0	-	-	0.0	18 石油製品・石炭製品製造業	0	0	0	0	0	0	0	0	0	0	0	0	0
66	101	65	△ 1.5	△ 35.6	2.8	19 プラスチック製品製造業	65	3	1	0	5	10	18	12	1	9	4	2	0
3	3	4	33.3	33.3	0.2	20 ゴム製品製造業	4	0	0	0	0	1	0	3	0	0	0	0	0
10	13	11	10.0	△ 15.4	0.5	22 窯業・土石製品製造業	11	1	1	1	0	1	0	2	0	0	4	0	1
8	13	12	50.0	△ 7.7	0.5	23 鉄鋼業	12	1	0	2	0	1	1	5	0	2	0	0	0
10	7	16	60.0	128.6	0.7	24 非鉄金属製造業	16	6	0	7	0	0	1	2	0	0	0	0	0
76	80	92	21.1	15.0	3.9	25 金属製品製造業	92	14	7	2	8	18	12	14	0	9	7	1	0
72	97	80	11.1	△ 17.5	3.4	26 一般機械器具製造業	80	10	10	6	6	12	13	11	0	3	6	2	1
57	49	50	△ 12.3	2.0	2.1	27 電気機械器具製造業	50	9	4	2	8	5	9	6	0	2	1	4	0
15	16	22	46.7	37.5	0.9	28 情報通信機械器具製造業	22	0	5	0	0	10	0	2	4	1	0	0	0
25	30	29	16.0	△ 3.3	1.2	29 電子部品・デバイス製造業	29	0	12	6	0	3	0	3	1	0	1	3	0
126	152	164	30.2	7.9	6.9	30 輸送用機械器具製造業	164	13	13	0	11	27	73	9	1	11	5	1	0
8	14	9	12.5	△ 35.7	0.4	31 精密機械器具製造業	9	0	0	1	1	0	0	3	0	0	0	4	0
14	15	19	35.7	26.7	0.8	21.32 その他の製造業	19	0	6	1	1	1	1	2	1	2	1	3	0
3	1	2	△ 33.3	100.0	0.1	G 電気・ガス・熱供給・水道業	2	1	1	0	0	0	0	0	0	0	0	0	0
13	33	22	69.2	△ 33.3	0.9	H 情報通信業	22	6	8	0	1	0	6	1	0	0	0	0	0
103	200	151	46.6	△ 24.5	6.4	I 運輸業	151	20	64	6	6	13	8	18	4	1	8	2	1
360	385	423	17.5	9.9	17.9	J 卸売・小売業	423	203	66	1	16	26	44	14	20	3	12	11	7
17	13	21	23.5	61.5	0.9	K 金融・保険業	21	8	4	0	1	1	4	0	2	0	0	1	0
17	25	13	△ 23.5	△ 48.0	0.6	L 不動産業	13	1	5	0	0	2	4	0	0	0	1	0	0
67	80	67	0.0	△ 16.3	2.8	M 飲食店、宿泊業	67	7	6	1	1	7	1	1	20	1	2	14	6
277	382	336	21.3	△ 12.0	14.2	N 医療、福祉	336	65	57	12	38	40	29	17	16	16	18	22	6
20	35	34	70.0	△ 2.9	1.4	O 教育、学習支援業	34	14	14	0	0	1	1	0	0	3	0	1	0
9	19	11	22.2	△ 42.1	0.5	P 複合サービス事業	11	3	2	0	0	1	0	0	0	0	1	1	3
330	349	281	△ 14.8	△ 19.5	11.9	Q サービス業(他に分類されないもの)	281	89	39	4	11	15	29	35	10	8	7	17	17
107	106	90	△ 15.9	△ 15.1	3.8	R. S 公務、その他	90	38	8	2	7	8	4	12	1	2	1	2	5
2,096	2,578	2,361	12.6	△ 8.4	100.0	合計	2,361	573	378	61	138	257	291	202	113	88	91	117	52
1,092	1,358	1,251	14.6	△ 7.9	53.0	29人以下	1,251	282	210	33	71	153	150	84	73	49	52	62	32
655	815	723	10.4	△ 11.3	30.6	30~99人	723	213	117	15	42	65	62	69	22	29	33	39	17
250	281	259	3.6	△ 7.8	11.0	100~299人	259	58	34	13	16	33	25	34	15	8	6	14	3
45	53	54	20.0	1.9	2.3	300~499人	54	13	10	0	4	4	8	11	0	2	0	2	0
25	47	32	28.0	△ 31.9	1.4	500~999人	32	3	5	0	5	2	10	4	3	0	0	0	0
29	24	42	44.8	75.0	1.8	1,000人~	42	4	2	0	0	0	36	0	0	0	0	0	0

新規学卒者の職業紹介状況(20年3月卒)

項目	安定所別	前年同月	20年1月	20年2月	前橋	高崎	(安中)	桐生	伊勢崎	太田	館林	沼田	富岡	藤岡	渋川	(中之条)	前年実績
	末現在	末現在	末現在														
中 学	1 求人数	34	5	16	3	1	0	4	1	1	5	0	1	0	0	0	52
	2 求職者数	56	84	65	4	8	0	6	10	13	9	7	1	1	6	0	56
	3 就職者数	14	3	7	2	1	0	0	2	0	0	1	1	0	0	0	51
	4 求人倍率 (1/2)	0.61	0.06	0.25	0.75	0.13	-	0.67	0.10	0.08	0.56	0.00	1.00	0.00	0.00	-	0.93
	5 就職率 (3/2×100)	25.0	3.6	10.8	50.0	12.5	-	0.0	20.0	0.0	0.0	14.3	100.0	0.0	0.0	-	91.1
高 校	1 求人数	5,988	6,646	6,693	1,566	1,087	169	519	651	952	625	239	173	270	244	198	6,000
	2 求職者数	2,999	2,934	2,913	362	439	123	420	278	326	167	207	133	211	123	124	2,917
	3 就職者数	2,879	2,758	2,820	352	423	122	405	267	313	161	196	131	206	122	122	2,914
	4 求人倍率 (1/2)	2.00	2.27	2.30	4.33	2.48	1.37	1.24	2.34	2.92	3.74	1.15	1.30	1.28	1.98	1.60	2.06
	5 就職率 (3/2×100)	96.0	94.0	96.8	97.2	96.4	99.2	96.4	96.0	96.0	96.4	94.7	98.5	97.6	99.2	98.4	99.9

(注1) 「2 求職者数」は、学校又は安定所の紹介を希望する求職者をいう。

(注2) 「3 就職者数」は、学校又は安定所の紹介による就職決定者数をいう。

(注3) 「前年実績」は、平成18年3月卒の学校又は安定所の紹介による最終数である。

群馬学生職業相談室業務状況

区分	項目	来所者数	求職	求人	紹介	就職
大学等	第3・四半期分 (H19. 10~H19. 12)	584	96	103	38	20
	年度累計	1,644	276	3,599	80	54
短大	第3・四半期分 (H19. 10~H19. 12)	135	30	91	12	10
	年度累計	280	117	3,100	15	10
高専	第3・四半期分 (H19. 10~H19. 12)	1	1	30	0	0
	年度累計	1	1	886	0	0
専修等	第3・四半期分 (H19. 10~H19. 12)	265	77	79	42	15
	年度累計	491	136	3,266	61	19
既卒者	第3・四半期分 (H19. 10~H19. 12)	180	19		17	8
	年度累計	626	108		83	53

(来所者数には、セミナー等の参加者を含む。)

※大学等には、大学院を含む。

※専修等には、公共職業能力開発施設を含む。

外国人雇用サービスコーナー取扱状況

区分	項目	新規求職	相談件数	紹介件数	就職件数	有効求職
前橋	当月分	6	16	7	4	17
	年度累計	140	350	137	44	
伊勢崎	当月分	22	38	12	3	64
	年度累計	267	677	161	54	
太田	当月分	62	123	42	11	164
	年度累計	810	1,574	693	192	

雇用保険関係

項目 安定期別	適用関係											求職者給付関係											
	事業所			被保険者						事務組合		一般被保険者											
	1	2	3	4	5	6	7	8	9	10	11	離職票		14	15	16	17	18	実人員		技能習得手当実人員		
	全数	新規加入	廃止脱退	全数	資格取得	資格喪失	6のうち事業主都合による解雇	解雇率 7/6×100	組合	委託事業所	被保険者	12	13	14	15	16	17	18	19	20	21	22	23
											交付件数	提出件数	受給資格決定件数	初回受給者数	うち特定	受給者実人員	うち特定	訓練付	受講手当	特定職種	通所手当	傷病手当実人員	
前年同月	28,545	113	87	503,668	6,921	6,490	388	6.0	211	12,822	3,154	3,154	71 1,821	1,762	1,559	550	5,989	1,996	244	525	0	514	27
前月	28,833	86	56	520,338	6,460	7,238	775	10.7	212	12,707	99,749	4,180	134 1,806	1,794	1,499	504	6,772	2,589	230	507	0	481	25
2月	28,867	96	61	520,640	7,227	6,809	718	10.5	212	12,715	99,799	3,363	75 1,594	1,499	1,342	428	6,369	2,443	202	448	0	433	19
前橋	5,613	17	7	122,938	1,518	1,402	64	4.6	55	2,628	23,222	850	13 284	243	250	81	1,096	429	56	117	0	111	3
高崎	4,807	13	18	100,198	1,368	1,394	101	7.2	30	2,051	17,544	692	13 286	262	233	81	1,007	371	30	54	0	54	3
安中	671	0	0	13,910	145	171	7	4.1	4	298	2,011	81	5 44	43	30	8	174	57	8	11	0	11	1
桐生	2,803	4	6	39,531	414	457	52	11.4	23	958	6,270	271	9 133	127	90	34	591	280	14	32	0	30	1
伊勢崎	3,142	17	7	53,068	766	629	33	5.2	18	1,317	11,084	299	7 202	187	174	39	756	246	23	59	0	59	1
太田	3,099	23	5	67,371	1,508	1,391	298	21.4	9	1,123	10,207	490	7 141	141	131	36	768	295	25	63	0	58	2
館林	2,286	7	4	48,334	693	515	23	4.5	13	785	6,685	242	10 162	161	129	36	635	258	7	16	0	16	2
沼田	1,350	1	3	14,775	135	127	14	11.0	13	753	3,989	62	0 63	62	52	23	228	90	3	10	0	10	0
富岡	1,196	5	3	14,010	167	220	85	38.6	12	584	4,836	98	1 72	73	44	22	212	85	7	12	0	12	1
藤岡	1,347	2	2	17,712	245	218	9	4.1	8	636	5,038	98	2 80	78	87	26	342	114	22	56	0	54	1
渋川	1,517	7	5	18,253	190	195	25	12.8	15	907	5,730	128	6 89	80	85	27	365	125	6	14	0	14	2
中之条	1,036	0	1	10,540	78	90	7	7.8	12	675	3,183	52	2 38	42	37	15	195	93	1	4	0	4	2
年度累計		1,314	1,042		101,418	84,724	7,576	8.9				44,424	1,292 21,202	20,584	16,860	4,966	73,611	25,883	2,170	4,901	0	4,708	292

(注1) 離職票提出件数上段の数値は、高齢継続被保険者離職票提出件数である。(注2) 特定とは、特定受給資格者。

項 目 安 定 所 別	求 職 者 給 付 関 係												就 職 促 進 給 付 関 係									
	一 般 被 保 険 者				高 年 齢 継 続 被 保 険 者				短 期 特 例 被 保 険 者				一 般 被 保 険 者									
	24	基 本 手 当			28	29	30	31	32	33	34	35	常 用 就 職 支 度 手 当		再 就 職 手 当		就 業 手 当		移 転 費		広 域 求 職 活 動 費	
総 支 給 額	25 所 定 日 数 内 支 給 額	26 うち 特 定	27 訓 給 付 支 給 額	技 能 習 得 手 当 支 給 額	傷 病 手 当 支 給 額	受 給 資 格 決 定 件 数	受 給 者 数	高 年 齢 求 職 者 給 付 金 額	受 給 資 格 決 定 件 数	受 給 者 数	特 例 一 時 金 支 給 金 額	36 支 給 人 員	37 支 給 金 額	38 支 給 人 員	39 支 給 金 額	40 支 給 人 員	41 支 給 金 額	42 支 給 人 員	43 支 給 金 額	44 支 給 人 員	45 支 給 金 額	
前年同月	716,525	669,598	232,862	33,665	8,725	4,528	68	112	24,234	8	211	48,761	4	528	276	44,797	130	4,576	1	91,170	0	0
前 月	961,339	919,170	378,532	29,494	8,621	4,054	132	99	21,107	230	206	35,728	2	275	374	70,728	170	5,859	0	0	0	0
2月	798,839	763,251	319,026	24,897	7,352	3,339	80	101	21,479	5	207	38,882	1	160	344	66,998	154	5,114	0	0	0	0
前橋	141,272	131,835	56,599	7,273	1,787	377	13	17	3,383	0	47	9,487	0	0	72	15,507	25	561	0	0	0	0
高崎	131,751	125,933	52,107	4,267	959	592	16	15	3,157	3	15	2,856	0	0	65	12,392	21	893	0	0	0	0
安中	22,760	21,471	7,420	937	192	160	5	3	649	0	1	198	0	0	11	1,905	4	132	0	0	0	0
桐生	73,957	71,560	36,742	1,491	664	242	12	19	4,135	0	1	152	0	0	31	5,432	17	537	0	0	0	0
伊勢崎	90,846	86,869	31,190	2,925	954	98	6	7	1,473	0	0	0	0	0	31	5,016	15	416	0	0	0	0
太田	99,163	95,215	40,829	2,757	960	230	7	13	2,876	0	2	469	0	0	35	7,308	24	867	0	0	0	0
館林	77,249	75,463	31,191	933	288	565	10	12	2,644	1	1	234	1	160	39	7,553	16	826	0	0	0	0
沼田	26,613	26,120	11,121	211	282	0	0	1	188	0	18	3,174	0	0	17	3,905	7	111	0	0	0	0
富岡	24,522	23,099	9,243	1,109	202	112	1	5	1,095	0	3	446	0	0	12	2,295	8	180	0	0	0	0
藤岡	42,365	39,226	13,404	2,189	735	214	2	1	189	0	0	0	0	0	13	1,789	2	144	0	0	0	0
渋川	42,414	41,195	15,988	674	210	335	6	6	1,271	0	66	12,787	0	0	7	873	5	206	0	0	0	0
中之条	25,927	25,264	13,190	129	119	415	2	2	418	1	53	9,079	0	0	11	3,023	10	241	0	0	0	0
年度累計	9,628,954	9,218,900	3,514,796	276,462	85,517	48,034	1,316	1,321	282,494	771	768	140,370	22	2,622	4,386	772,158	1,894	60,471	2	333	0	0

(注1) 支給金額は千円単位で千円未満四捨五入のため、合計とは一致しない。

項目 安定 所別	雇 用 継 続 給 付 関 係										
	高 年 齢 雇 用 継 続 給 付						育 児 休 業 給 付				
	基本給付金			再就職給付金			基本給付金			職場復帰給付金	
	46 受給要 件確認 件数	47 受給者 実人員	48 支給 金額	49 受給要 件確認 件数	50 受給者 実人員	51 支給 金額	52 受給要 件確認 件数	53 受給者 実人員	54 支給 金額	55 受給 者数	56 支給 金額
前年同月	473	4,872	134,590	1	11	270	186	1,379	87,259	129	27,370
前 月	414	5,003	122,207	0	4	94	161	1,482	92,552	111	44,561
2月	555	5,719	141,032	2	13	346	190	1,686	107,594	122	52,195
前橋	136	1,241	29,564	0	7	192	54	411	28,175	34	14,662
高崎	104	1,189	31,165	0	2	51	27	315	20,715	17	7,617
安中	17	100	2,234	0	0	0	1	21	1,224	2	818
桐生	37	426	10,338	0	2	49	14	153	9,203	17	7,621
伊勢崎	55	563	13,593	0	0	0	27	188	11,186	9	3,487
太田	63	791	19,623	0	2	54	17	234	15,168	17	6,847
館林	57	555	14,129	2	0	0	18	138	8,502	10	4,405
沼田	6	70	1,696	0	0	0	9	78	4,364	6	2,203
富岡	26	218	4,653	0	0	0	3	35	1,939	4	1,851
藤岡	23	225	5,623	0	0	0	10	44	2,512	1	457
渋川	26	257	6,375	0	0	0	10	51	3,294	2	558
中之条	5	84	2,039	0	0	0	0	18	1,313	3	1,669
年度累計	4,737	57,476	1,461,555	11	109	2,702	1,855	16,814	1,051,336	1,391	405,229

(注) 支給金額は千円単位で千円未満四捨五入のため、合計とは一致しない。

教育訓練給付及び介護休業給付支給状況

		教 育 訓 練 給 付												合計	介護休業給付 群馬
		前橋	高崎	安中	桐生	伊勢崎	太田	館林	沼田	富岡	藤岡	渋川	中之条		
16年度	受給者数	431	394	65	210	270	221	177	73	56	159	122	38	2,216	65
	支給金額	30,842	36,700	4,094	12,481	21,256	19,046	15,043	4,326	3,179	11,300	9,567	2,446	170,278	15,505
17年度	受給者数	315	345	53	150	203	181	169	65	55	88	88	46	1,758	72
	支給金額	19,931	24,503	3,398	6,959	10,436	11,351	10,223	3,177	3,242	6,338	5,369	1,880	106,809	17,213
18年度	受給者数	289	270	45	125	172	172	123	53	62	57	82	37	1,487	84
	支給金額	16,847	19,589	2,539	7,298	10,409	10,408	6,882	2,436	3,714	3,327	4,589	1,426	89,465	18,096
19年 2月	受給者数	21	18	2	11	8	7	9	6	4	2	4	2	94	12
	支給金額	769	1,371	95	553	274	328	462	304	279	117	180	210	4,942	3,081
19年 3月	受給者数	22	20	3	7	13	11	9	2	5	3	5	3	103	8
	支給金額	918	1,293	328	435	802	683	281	70	618	90	434	63	6,016	1,969
19年 4月	受給者数	21	14	1	6	14	8	8	2	3	4	8	2	91	2
	支給金額	1,060	694	24	200	506	398	422	100	54	283	418	49	4,210	613
19年 5月	受給者数	8	12	1	8	9	6	8	2	5	7	3	1	70	6
	支給金額	731	845	27	399	443	466	839	93	131	247	106	10	4,337	1,264
19年 6月	受給者数	15	14	2	5	9	7	9	6	0	1	3	1	72	3
	支給金額	935	1,146	69	374	683	453	675	198		54	100	76	4,764	715
19年 7月	受給者数	18	18	5	4	11	12	12	2	0	3	4	2	91	5
	支給金額	1,076	1,233	412	153	350	637	795	34		290	224	200	5,404	711
19年 8月	受給者数	24	25	3	5	17	8	11	7	1	8	6	0	115	5
	支給金額	1,828	2,074	320	141	808	750	740	386	19	470	246		7,782	1,125
19年 9月	受給者数	19	22	4	15	16	17	6	2	2	1	4	3	111	15
	支給金額	949	1,533	117	1,027	610	1,082	410	59	71	88	127	97	6,171	3,784
19年 10月	受給者数	37	14	2	12	17	12	20	3	4	3	11	3	138	2
	支給金額	2,457	1,065	238	323	963	897	1,233	98	188	109	570	107	8,248	83
19年 11月	受給者数	38	28	5	15	22	17	13	8	10	8	15	8	187	10
	支給金額	2,167	1,969	322	626	947	937	1,045	436	520	410	721	447	10,547	2,100
19年 12月	受給者数	22	18	4	20	11	12	8	3	4	2	9	2	115	10
	支給金額	1,017	789	155	803	436	531	354	118	388	38	264	38	4,930	2,437
20年 1月	受給者数	14	10	1	13	11	11	5	6	4	5	4	0	84	4
	支給金額	774	350	54	513	666	521	287	394	218	281	308		4,365	750
20年 2月	受給者数	9	12	3	6	13	9	2	1	2	1	9	4	71	7
	支給金額	462	786	102	329	665	557	31	38	36	82	417	320	3,824	1,360

(注) 支給金額は千円単位で千円未満四捨五入のため、合計とは一致しない。

用語の説明

(職業紹介関係)

- ・新規求職申込件数
期間中に自安定所で新たに受付けた求職申込みの件数をいう。
- ・月間有効求職者数
「前月より繰越された有効求職者数(前月末日現在において、求職票の有効期限が翌月以降にまたがっている就職未決定の求職者数)」と当月の「新規求職者申込件数」の合計数をいう。
- ・紹介件数
求職者と求人との結合をはかるため、自安定所で紹介した件数をいう。
- ・就職件数
自安定所の有効求職者が、安定所の紹介あっせんにより就職した件数をいう。
- ・新規求人数
期間中に新たに受付けた求人数(採用予定人員)をいう。
- ・月間有効求人数
「前月より繰越された有効求人数(前月末日現在において、求人票の有効期限が翌月以降にまたがっている未充足の求人数)」と当月の「新規求人数」の合計数をいう。
- ・充足数
自安定所の有効求人が、安定所の紹介あっせんにより求職者と結合した件数をいう。
- ・求人倍率(求職者に対する求人の比率をいい、求職者1人あたりの求人数を示す。)

$$\text{求人倍率} = \frac{\text{月間有効(新規)求人数}}{\text{月間有効(新規)求職者数}}$$

- ・就職率(求職に対する就職の比率をいい、求職者のうち、求人者との間に雇用関係が成立したものの割合を示す。)

$$\text{就職率} = \frac{\text{就職件数}}{\text{月間有効(新規)求職者数}} \times 100$$

- ・充足率(求人に対する就職の比率をいい、申込みれ求人がどの程度満たされているかを示す。)

$$\text{充足率} = \frac{\text{充足数}}{\text{月間有効(新規)求人数}} \times 100$$

(雇用保険関係)

- ・離職票交付枚数
安定所が離職による被保険者資格の喪失の確認を行い、離職者に交付した離職票の枚数をいう。
- ・離職票提出件数
失業給付を受けようとする者が安定所に出頭して離職票を提出した件数をいう。
- ・受給資格決定件数
受け付けた離職票を審査して、安定所が失業給付を受ける資格があると決定した件数をいう。
- ・初回受給者数
同一失業給付金受給期間内における当該失業給付の第1回目の支給を受けた者の数をいう。
- ・受給者実人員
失業給付を実際に受けた受給資格者の実数をいう。
- ・特定受給資格者
離職理由が、倒産・解雇等により再就職の準備をする時間的余裕がなく離職を余儀なくされた受給資格者(特定受給資格者判断基準に該当する者)をいう。

県内ハローワーク一覧

名 称	所 在 地	連 絡 先
ハローワーク前橋	前橋市天川大島町130-1	tel. 027-290-2111 fax. 027-290-2528
ハローワーク高崎	高崎市末広町262-3	tel. 027-327-8609 fax. 027-323-8119
ハローワーク安中	安中市安中1-1-26	tel. 027-382-8609 fax. 027-382-4141
ハローワーク桐生	桐生市錦町2-11-14	tel. 0277-22-8609 fax. 0277-22-5014
ハローワーク伊勢崎	伊勢崎市太田町554-10 (伊勢崎地方合同庁舎1階)	tel. 0270-23-8609 fax. 0270-23-3697
ハローワーク太田	太田市飯田町893	tel. 0276-46-8609 fax. 0276-48-0096
ハローワーク館林	館林市大街道1-3-37	tel. 0276-75-8609 fax. 0276-72-4367
ハローワーク沼田	沼田市薄根町3167-4	tel. 0278-22-8609 fax. 0278-23-7206
ハローワーク群馬富岡	富岡市富岡1414-14	tel. 0274-62-8609 fax. 0274-62-1932
ハローワーク藤岡	藤岡市藤岡827-1	tel. 0274-22-8609 fax. 0274-24-4587
ハローワーク渋川	渋川市渋川1696-15	tel. 0279-22-2636 fax. 0279-23-4370
ハローワーク中之条	吾妻郡中之条町西中之条207	tel. 0279-75-2227 fax. 0279-75-5945

しごとサポートプラザ

名 称	所 在 地	連 絡 先
ハローワークまえばし しごとサポートプラザ	前橋市小相木町278-3	tel. 027-280-4510 fax. 027-280-4000

(ハローワーク情報プラザ・群馬学生職業相談室・前橋市高齢者職業相談室)

高齢者職業相談室一覧

名 称	所 在 地	連 絡 先
前橋市高齢者職業相談室	前橋市小相木町278-3 (しごとサポートプラザ内)	tel. 027-280-4510 fax. 027-280-4000
桐生市高齢者職業相談室	桐生市美原町5-3	tel. 0277-43-0184 fax. 0277-46-0066
伊勢崎市高齢者職業相談室	伊勢崎市上泉町151 伊勢崎市社会福祉会館内	tel. 0270-23-4794 fax. 0270-21-6208