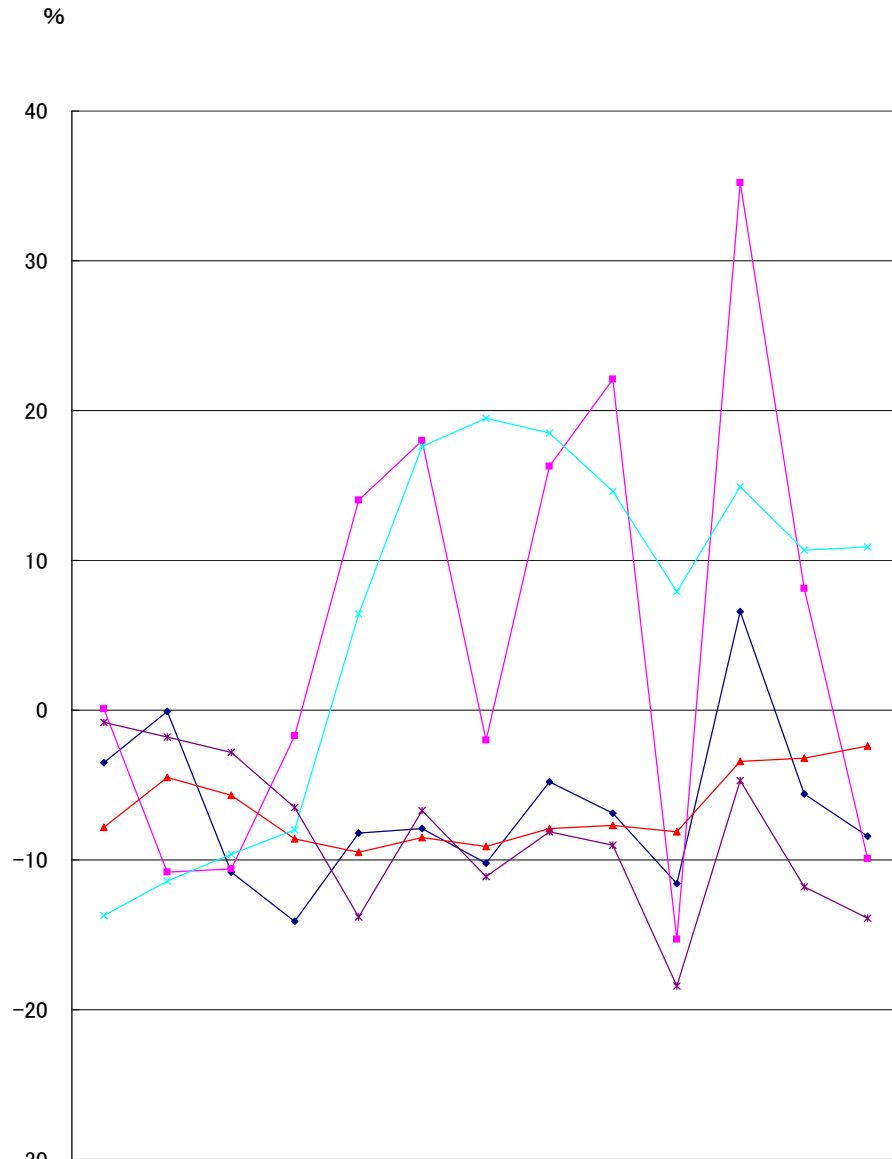


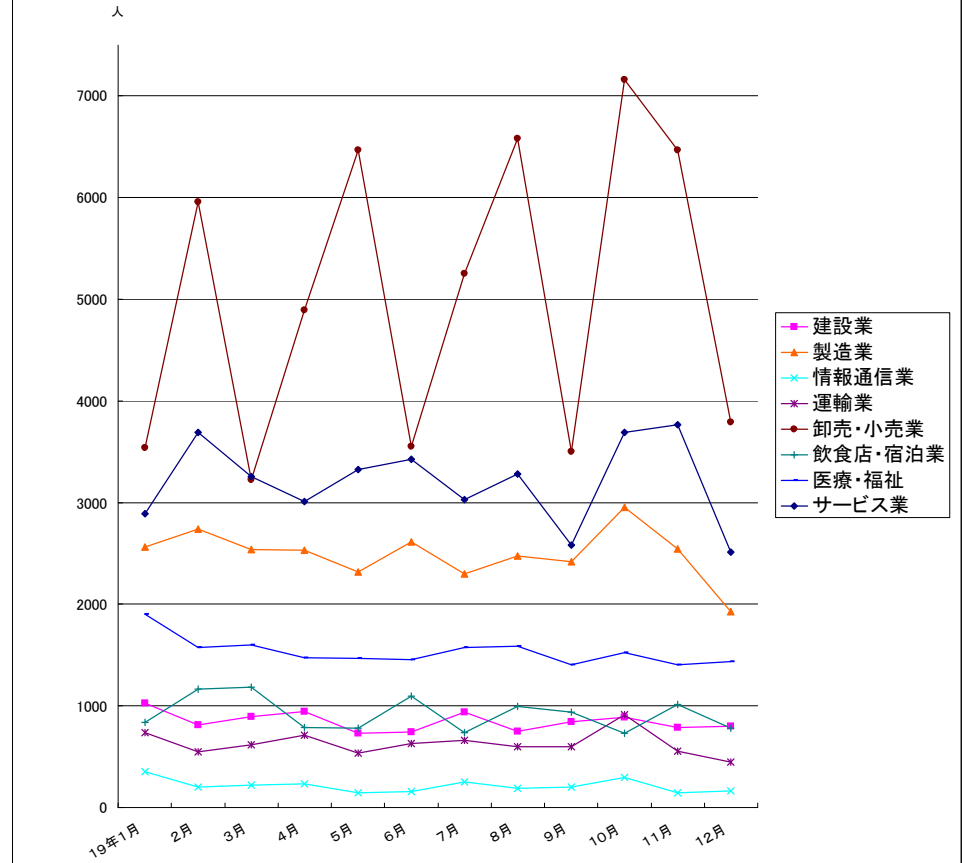
目 次

主要統計グラフ	1-2
業務統計主要項目・主要指標	3
時系列でみた主要指標Ⅰ（学卒・パートを除く）	4
〃 Ⅱ（学卒を除きパートを含む）	5
一般職業紹介状況（学卒・パートを除く）	6
〃 （学卒を除きパートを含む）	7
中高年齢者等の職業紹介等状況（パートを除く）	8
高年齢者（55歳以上）の職業紹介状況（パートを除く）	9
パートタイム職業紹介状況	10
障害者職業紹介状況	11
産業別・規模別一般新規求人状況	12
産業別・規模別一般充足状況	13
新規学卒者の職業紹介状況	14
付属施設の業務取扱状況	15
群馬学生相談室	
外国人雇用サービスコーナー	
雇用保険関係（適用、求職者給付、就職促進給付、雇用継続給付）	16
教育訓練及び介護休業給付支給状況	19
用語の説明・県内ハローワーク等一覧	20

グラフでみる対前年増減率の推移

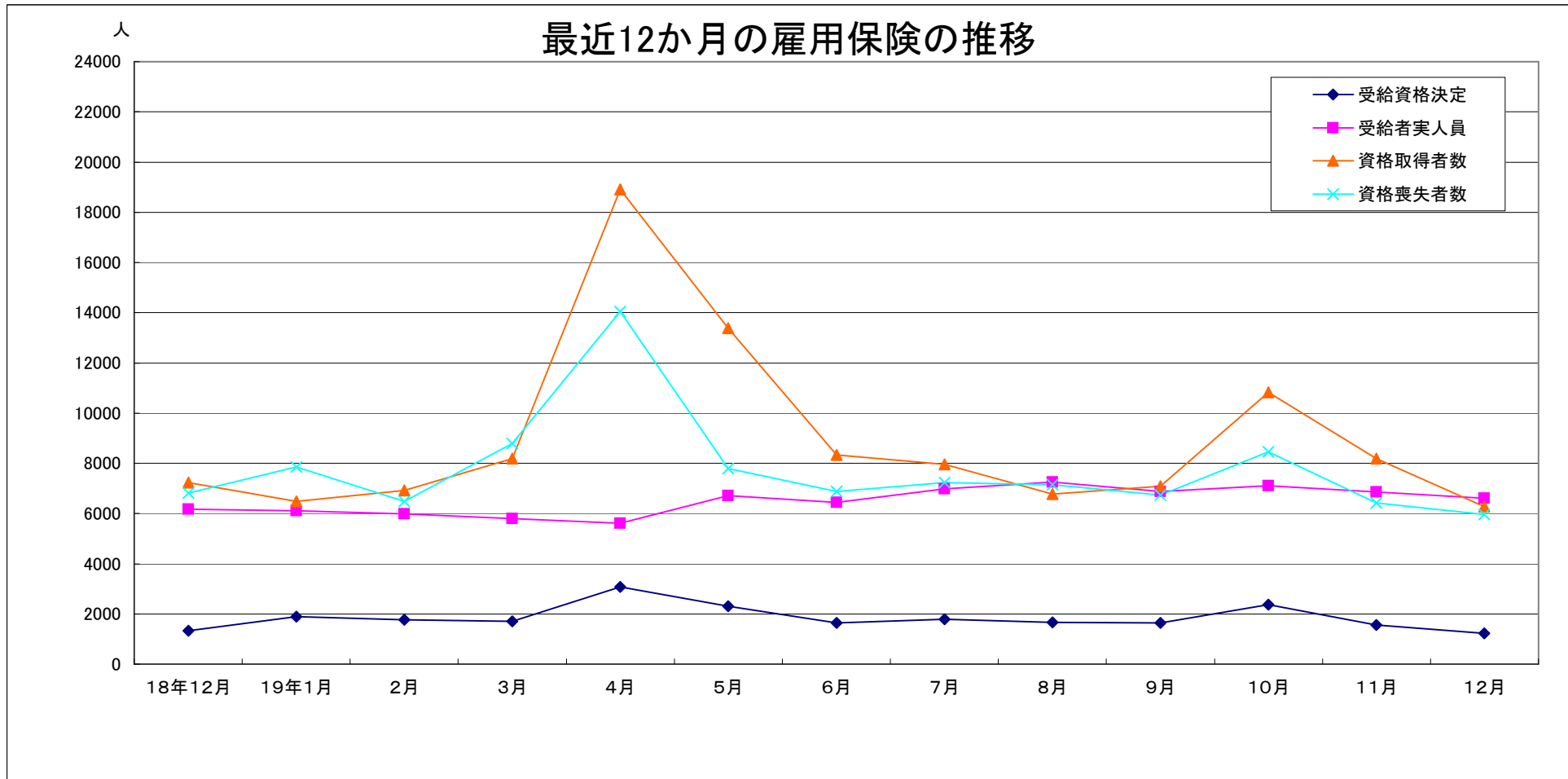


産業別新規求人数の推移(学卒を除きパートを含む)



(注)新産業分類(平成14年3月改訂「日本標準産業分類」)に基づく区分により掲載している。

	建設業	製造業	情報通信業	運輸業	卸売・小売業	飲食店・宿泊業	医療・福祉	サービス業
19年1月	1,024	2,565	354	738	3,537	839	1,900	2,893
2月	814	2,742	200	551	5,956	1,162	1,576	3,691
3月	896	2,535	221	618	3,226	1,183	1,600	3,256
4月	943	2,529	233	710	4,891	790	1,475	3,012
5月	730	2,320	146	537	6,466	779	1,466	3,328
6月	746	2,611	155	632	3,553	1,093	1,455	3,427
7月	940	2,300	250	662	5,250	738	1,577	3,028
8月	750	2,473	190	599	6,582	993	1,590	3,280
9月	841	2,418	204	597	3,500	937	1,407	2,585
10月	886	2,954	297	911	7,157	728	1,521	3,688
11月	785	2,544	142	556	6,469	1,012	1,404	3,765
12月	799	1,925	163	450	3,793	782	1,433	2,514



	18年12月	19年1月	2月	3月	4月	5月	6月	7月	8月	9月	10月	11月	12月
受給資格決定	1,329	1,887	1,762	1,706	3,084	2,301	1,647	1,796	1,672	1,648	2,370	1,550	1,223
受給者実人員	6,180	6,114	5,989	5,801	5,616	6,722	6,445	6,982	7,259	6,869	7,106	6,857	6,614
資格取得者数	7,238	6,487	6,921	8,197	18,899	13,385	8,333	7,963	6,778	7,096	10,826	8,185	6,266
資格喪失者数	6,806	7,845	6,490	8,797	14,047	7,794	6,874	7,233	7,139	6,733	8,466	6,428	5,963

業務統計主要項目(学卒を除きパート含む)

主要指標

項目		19年12月	参 考			対 比		
			前月	前々月	前年同月	前月比	前年同月比	
一般職業紹介	求職	1 新規	4,974	6,107	7,656	5,428	△ 18.6	△ 8.4
		2 月間有効	24,130	26,210	27,356	24,726	△ 7.9	△ 2.4
	就職	3 全数	1,866	2,306	2,608	2,168	△ 19.1	△ 13.9
		4 うち保受給者	464	573	615	486	△ 19.0	△ 4.5
	求人	5 新規	12,401	17,293	18,855	13,761	△ 28.3	△ 9.9
		6 月間有効	44,009	45,839	45,768	39,672	△ 4.0	10.9
		7 充足数	1,959	2,443	2,669	2,192	△ 19.8	△ 10.6
	求人倍率	8 新規(5/1)	2.49	2.83	2.46	2.54		
		9 月間有効(6/2)	1.82	1.75	1.67	1.60		
雇用保険		10 適用事業所数	28,802	28,741	28,668	28,475	0.2	1.1
		11 被保険者数	521,492	521,276	519,358	504,400	0.0	3.4
	一般	12 受給資格決定件数	1,223	1,550	2,370	1,329	△ 21.1	△ 8.0
		13 受給者実人員(所定給付)	6,614	6,857	7,106	6,180	△ 3.5	7.0
		14 支給金額(千円)	857,716	887,104	962,474	797,901	△ 3.3	7.5
	高年齢	15 受給資格決定件数	64	88	113	56	△ 27.3	14.3
		16 受給者数	78	87	98	59	△ 10.3	32.2
		17 支給金額(千円)	15,871	17,784	21,219	12,062	△ 10.8	31.6
	短期	18 受給資格決定件数	345	178	3	374	93.8	△ 7.8
		19 受給者数	327	19	0	333	1621.1	△ 1.8
20 支給金額(千円)		59,603	3,879	0	74,606	1436.6	△ 20.1	

(注) 保受給者は雇用保険受給者をいう

項目	鉱工業生産指数 (鉱工業計)		常用雇用指数 (産業計)		所定外労働時間 (産業計)		企業倒産		完全失業者数 (全国)	
	平成12年 =100	前年 同月比	規模30人以上 年分は平成12年 =100 月分は平成17年 =100	前年 同月比	規模30人以上 同月比	前年 同月比	負債額 1000万 以上	前年 同月差	万人	完全失業率 (季調値)
年月										
平成15年	86.5	0.7	104.7	2.2	15.4	4.0	47	△ 17	350	5.3
16	91.0	5.2	104.2	△ 0.5	13.4	△ 4.6	30	△ 17	313	4.7
17	88.7	△ 2.5	103.4	△ 0.8	14.0	1.4	79	49	294	4.4
18	91.6	3.3	102.8	△ 0.6	14.3	2.3	68	△ 11	275	4.1
18年10月	92.5	3.5	99.6	△ 0.1	14.1	0.0	4	△ 8	281	4.1
11	94.9	△ 3.7	99.6	0.0	14.6	△ 2.1	7	2	259	4.0
12	91.6	0.0	99.7	0.4	15.2	1.3	5	3	244	4.0
19年1月	82.0	△ 0.5	99.6	1.0	12.8	0.1	10	1	264	4.0
2月	89.2	2.2	99.5	1.0	13.9	6.4	9	3	270	4.0
3月	97.7	△ 4.2	99.7	1.9	13.8	6.4	13	8	281	4.0
4月	90.2	0.9	101.0	1.5	13.5	6.3	11	8	268	3.8
5月	91.7	4.4	101.1	1.0	13.5	13.5	8	△ 1	258	3.8
6月	94.5	△ 1.4	100.3	0.2	13.8	7.1	8	6	241	3.7
7月	97.1	3.7	101.1	1.4	13.8	5.6	9	5	234	3.6
8月	85.8	△ 1.0	100.6	0.7	12.9	1.6	15	8	249	3.8
9月	93.1	△ 0.9	100.2	0.5	13.3	2.6	12	5	269	4.0
10月	95.3	3.5	99.0	△ 0.6	13.7	7.8	5	1	271	4.0
11月	94.0	△ 0.5	98.8	△ 0.8	14.3	8.7	11	4	246	3.8
12月	-	-	-	-	-	-	9	4	231	3.8
資料出所	県統計課						帝国データバンク		総務省統計局	

※完全失業率の年平均は、実数である。

※表中「-」は、月報作成時には未公表のものである。

時系列でみた主要指標 I (学卒・パートを除く)

項目 年度・月別	A 一般職業紹介状況												B Aのうち中高年齢者							C 一般求職者給付			
	1 新規求職		2 月間有効求職		3 新規求人		4 月間有効求人		5 就職		求人倍率		6 新規求職		7 月間有効求職		8 就職		新規求職者 中に占める 中高年の 割合 6/1*100	受給資格 決定件数		受給者実人員	
	前年 同月比	前年 同月比	前年 同月比	前年 同月比	前年 同月比	前年 同月比	新規	月間 有効	前年 同月比	前年 同月比	前年 同月比	前年 同月比	前年 同月比	前年 同月比	前年 同月比	前年 同月比	前年 同月比						
平成13年度	7,090	16.4	31,128	10.9	6,643	△ 5.6	17,356	△ 4.9	1,489	0.5	0.94	0.56	2,726	17.0	15,069	8.1	428	△ 2.7	38.4	2,847	15.7	14,388	12.1
14	7,771	9.6	33,831	8.7	7,229	8.8	18,492	6.5	1,600	7.5	0.93	0.55	3,068	12.5	16,124	7.0	447	4.4	39.5	2,920	2.6	15,044	4.6
15	7,240	△ 6.8	29,697	△ 12.2	9,050	25.2	23,470	26.9	1,672	4.5	1.25	0.79	2,667	△ 13.1	13,051	△ 19.1	461	3.1	36.8	2,361	△ 19.1	10,947	△ 27.2
16	6,025	△ 16.8	24,935	△ 16.0	9,976	10.2	27,335	16.5	1,678	0.4	1.66	1.10	1,972	△ 26.1	9,936	△ 23.9	430	△ 6.7	32.7	2,185	△ 7.5	8,632	△ 21.1
17	5,838	△ 3.1	22,680	△ 9.0	10,765	7.9	29,747	8.8	1,744	3.9	1.84	1.31	1,752	△ 11.2	8,176	△ 17.7	415	△ 3.6	30.0	2,060	△ 5.7	7,562	△ 12.4
18	5,379	△ 7.9	21,016	△ 7.3	9,683	△ 10.0	26,110	△ 12.2	1,742	△ 0.1	1.80	1.24	1,532	△ 12.5	7,204	△ 11.9	423	2.0	28.5	1,872	△ 9.1	6,787	△ 10.3
平成18年12月	4,087	△ 5.2	18,580	△ 9.4	9,251	△ 2.9	26,428	△ 17.4	1,461	△ 1.3	2.26	1.42	1,312	△ 11.9	6,602	△ 12.5	363	0.8	32.1	1,329	△ 1.1	6,180	△ 11.9
平成19年1月	5,839	△ 2.0	19,118	△ 6.3	10,190	△ 8.4	27,838	△ 13.3	1,421	△ 4.9	1.75	1.46	1,672	△ 2.2	6,585	△ 10.0	348	0.3	28.6	1,887	0.0	6,114	△ 12.3
2	5,322	△ 11.7	19,499	△ 7.6	12,410	△ 10.4	30,083	△ 9.5	1,702	△ 1.3	2.33	1.54	1,464	△ 23.1	6,432	△ 14.5	390	△ 6.0	27.5	1,762	△ 15.6	5,989	△ 14.6
3	5,553	△ 13.8	20,305	△ 10.2	9,530	△ 4.1	29,825	△ 8.2	1,991	△ 5.8	1.72	1.47	1,549	△ 13.0	6,599	△ 14.8	474	△ 0.8	27.9	1,706	△ 15.7	5,801	△ 19.0
4	6,383	△ 7.0	21,078	△ 9.8	11,045	23.0	30,474	12.0	1,622	△ 13.4	1.73	1.45	2,119	△ 3.9	7,144	△ 12.3	387	△ 9.8	33.2	3,084	△ 2.0	5,616	△ 16.6
5	5,412	△ 7.9	21,197	△ 8.8	11,930	28.3	30,406	26.2	1,728	△ 6.2	2.20	1.43	1,540	△ 7.5	7,236	△ 11.1	400	△ 11.3	28.5	2,301	4.1	6,722	△ 9.0
6	4,887	△ 10.4	20,461	△ 9.6	9,767	△ 0.8	30,485	32.0	1,644	△ 13.1	2.00	1.49	1,394	△ 9.7	7,001	△ 12.6	366	△ 24.7	28.5	1,647	△ 7.1	6,445	△ 13.9
7	4,893	△ 4.5	20,053	△ 8.1	11,008	29.0	30,921	31.8	1,582	△ 8.0	2.25	1.54	1,497	5.4	7,017	△ 7.9	366	△ 9.6	30.6	1,796	10.9	6,982	△ 4.9
8	4,812	△ 6.7	19,688	△ 8.3	12,380	44.7	31,046	28.1	1,449	△ 10.6	2.57	1.58	1,413	4.9	6,941	△ 6.3	361	△ 16.2	29.4	1,672	△ 7.0	7,259	△ 5.9
9	4,858	△ 8.3	19,506	△ 8.1	8,554	△ 14.1	30,191	21.1	1,473	△ 19.6	1.76	1.55	1,451	1.5	6,872	△ 4.1	398	△ 9.3	29.9	1,648	△ 7.2	6,869	△ 3.1
10	5,594	7.5	20,306	△ 3.0	12,375	35.8	31,204	24.7	1,713	△ 6.3	2.21	1.54	1,790	25.3	7,185	2.9	449	4.7	32.0	2,370	24.1	7,106	2.1
11	4,557	△ 4.2	19,565	△ 2.1	12,610	19.6	31,308	15.5	1,515	△ 12.0	2.77	1.60	1,312	△ 2.6	6,879	1.9	436	1.9	28.8	1,550	△ 0.3	6,857	3.0
12	3,730	△ 8.7	18,086	△ 2.7	7,921	△ 14.4	30,231	14.4	1,225	△ 16.2	2.12	1.67	1,212	△ 7.6	6,511	△ 1.4	339	△ 6.6	32.5	1,223	△ 8.0	6,614	7.0
平成19年度	5,014	△ 5.7	19,993	△ 6.9	10,843	16.1	30,696	22.5	1,550	△ 11.6	2.16	1.54	1,525	△ 0.1	6,976	△ 6.3	389	△ 10.8	30.4	1,921	0.5	6,719	△ 5.7

(注)年度数値は月平均である

時系列でみた主要指標Ⅱ(学卒を除きパートを含む)

項目 年度・月別	一般職業紹介状況											求人倍率								
	1 新規求職		2 月間有効求職		3 新規求人		4 月間有効求人		5 紹介件数		6 就職件数		原数値				季節調整値			
	前年 同月比	前年 同月比	前年 同月比	前年 同月比	前年 同月比	前年 同月比	前年 同月比	前年 同月比	前年 同月比	前年 同月比	前年 同月比	本 県		全 国		本 県		全 国		
												新規	有効	新規	有効	新規	有効	新規	有効	
平成13年度	8,322	18.4	34,265	12.5	10,555	△ 7.1	27,667	△ 6.8	7,845	24.2	2,226	5.2	1.27	0.81	0.96	0.56				
14	9,256	11.2	37,771	10.2	11,465	8.6	29,214	5.6	9,161	16.8	2,477	11.3	1.24	0.77	0.96	0.56				
15	8,802	△ 4.9	33,954	△ 10.1	14,186	23.7	36,488	24.9	9,618	5.0	2,649	6.9	1.61	1.07	1.12	0.69				
16	8,043	△ 8.6	31,217	△ 8.1	15,084	6.3	40,910	12.1	9,189	△ 4.5	2,580	△ 2.6	1.88	1.31	1.35	0.86				
17	7,997	△ 0.6	30,032	△ 3.8	16,036	6.3	43,968	7.5	9,848	7.2	2,662	3.2	2.01	1.46	1.49	0.98				
18	7,425	△ 14.7	28,274	△ 4.8	14,681	△ 2.9	39,732	△ 15.9	9,450	△ 19.9	2,627	△ 16.3	1.98	1.41	1.56	1.06				
平成18年12月	5,428	△ 3.5	24,726	△ 7.8	13,761	0.1	39,672	△ 13.7	6,524	0.1	2,168	△ 0.8	2.54	1.60	1.68	1.13	2.05	1.37	1.60	1.07
平成19年1月	8,036	△ 0.1	25,554	△ 4.5	14,666	△ 10.8	40,892	△ 11.4	8,733	△ 2.5	2,189	△ 1.8	1.83	1.60	1.42	1.09	1.89	1.48	1.51	1.06
2	7,221	△ 10.8	26,064	△ 5.7	17,567	△ 10.6	43,115	△ 9.6	9,423	△ 4.8	2,505	△ 2.8	2.43	1.65	1.64	1.11	2.27	1.50	1.51	1.05
3	7,476	△ 14.1	27,150	△ 8.6	14,867	△ 1.7	43,465	△ 8.0	10,157	△ 13.9	2,934	△ 6.5	1.99	1.60	1.57	1.10	2.27	1.52	1.50	1.03
4	9,044	△ 8.2	28,452	△ 9.5	15,302	14.0	43,634	6.4	9,476	△ 10.9	2,457	△ 13.8	1.69	1.53	1.17	1.00	2.44	1.68	1.58	1.05
5	7,642	△ 7.9	28,874	△ 8.5	16,563	18.0	43,245	17.6	10,000	△ 6.8	2,662	△ 6.7	2.17	1.50	1.38	0.96	2.61	1.82	1.54	1.06
6	6,762	△ 10.2	27,902	△ 9.1	14,773	△ 2.0	43,162	19.5	9,042	△ 15.3	2,559	△ 11.1	2.18	1.55	1.57	0.97	2.30	1.88	1.54	1.07
7	6,631	△ 4.8	27,108	△ 7.9	15,318	16.3	43,440	18.5	8,682	△ 7.6	2,379	△ 8.1	2.31	1.60	1.62	1.00	2.20	1.77	1.55	1.07
8	6,515	△ 6.9	26,444	△ 7.7	17,169	22.1	43,817	14.6	8,194	△ 8.4	2,215	△ 9.0	2.64	1.66	1.67	1.04	2.44	1.70	1.58	1.06
9	6,767	△ 11.6	26,285	△ 8.1	13,204	△ 15.3	42,778	7.9	8,853	△ 12.2	2,260	△ 18.4	1.95	1.63	1.60	1.06	1.73	1.59	1.47	1.05
10	7,656	6.6	27,356	△ 3.4	18,855	35.2	45,768	14.9	10,662	10.8	2,608	△ 4.7	2.46	1.67	1.54	1.07	2.39	1.59	1.48	1.02
11	6,107	△ 5.6	26,210	△ 3.2	17,293	8.1	45,839	10.7	8,757	3.4	2,306	△ 11.8	2.83	1.75	1.66	1.06	2.23	1.53	1.47	0.99
12	4,974	△ 8.4	24,130	△ 2.4	12,401	△ 9.9	44,009	10.9	6,862	5.2	1,866	△ 13.9	2.49	1.82	1.56	1.04	1.95	1.57	1.45	0.98
平成19年度	6,900	△ 6.4	26,973	△ 6.8	15,653	9.1	43,966	13.3	8,948	△ 5.4	2,368	△ 10.8	2.27	1.63						

(注)年度数値は月平均である

一般職業紹介状況(学卒・パートを除く)

項目 安定所別	A 新規求職 申込件数	B 月間有効 求職者数	C 紹介件数	D 就職件数	E 4のうち管外就職		F 4のうち 保 受給者の 就職件数	G 新 規 求 人 数	H 月間有効 求 人 数	I 充 足 数	J Iのうち他県 からの 充足数	比 率			
	1	2	3	4	5 県内	6 県外						新規求職 対前年同月 増減率	新規求人 対前年同月 増減率	新規求 人倍率 (G/1)	有効求 人倍率 (H/2)
	全 数	全 数	全 数	全 数											
前年同月	4,087	18,580	4,997	1,461	499	167	388	9,251	26,428	1,483	203	△ 5.2	△ 2.9	2.26	1.42
前 月	4,557	19,565	6,681	1,515	521	159	429	12,610	31,308	1,624	284	△ 4.2	19.6	2.77	1.60
19年 12月	3,730	18,086	5,324	1,225	434	166	351	7,921	30,231	1,322	275	△ 8.7	△ 14.4	2.12	1.67
前 橋	830	4,048	1,298	274	141	21	83	2,653	13,540	423	176	△ 8.5	8.2	3.20	3.34
高 崎	599	2,978	1,095	155	43	19	44	1,422	4,240	196	14	△ 1.6	△ 25.3	2.37	1.42
(安 中)	76	322	124	36	6	2	15	144	377	29	1	△ 6.2	3.6	1.89	1.17
桐 生	247	1,362	361	100	45	9	26	496	1,320	63	6	△ 11.2	△ 27.3	2.01	0.97
伊勢崎	390	2,124	551	145	53	21	39	576	2,022	130	7	△ 10.3	△ 33.8	1.48	0.95
太 田	449	2,250	808	180	56	42	40	1,206	3,950	180	45	△ 9.1	8.1	2.69	1.76
館 林	231	1,308	339	99	16	31	35	402	1,349	98	16	△ 10.5	△ 42.9	1.74	1.03
沼 田	308	795	127	37	11	0	10	228	792	30	0	△ 9.9	△ 55.9	0.74	1.00
富 岡	86	440	92	29	8	1	5	232	559	30	0	△ 37.7	39.8	2.70	1.27
藤 岡	129	750	147	46	14	10	21	214	680	39	2	△ 12.2	△ 0.5	1.66	0.91
渋 川	268	1,221	311	81	40	4	24	201	758	62	1	△ 0.4	△ 24.7	0.75	0.62
(中之条)	117	488	71	43	1	6	9	147	644	42	7	△ 9.3	△ 32.9	1.26	1.32
年度累計	45,126	179,940	60,222	13,951	4,974	1,626	3,724	97,590	276,266	15,131	2,966	△ 5.7	16.1	2.16	1.54

一般職業紹介状況(学卒を除きパートを含む)

項目 安定所別	A 新規求職 申込件数	B 月間有効 求職者数	C 紹介件数	D 就職件数	E 4のうち 保受給者の 就職件数	F 新規 求人数	G 月間有効 求人数	H 充足数	比 率			
	1 全 数	2 全 数	3 全 数	4 全 数					新規求職 対前年同月 増減率	新規求人 対前年同月 増減率	新規求 人倍率 (F/1)	有効求 人倍率 (G/2)
前年同月	5,428	24,726	6,524	2,168	486	13,761	39,672	2,192	△ 3.5	0.1	2.54	1.60
前 月	6,107	26,210	8,757	2,306	573	17,293	45,839	2,443	△ 5.6	8.1	2.83	1.75
19年12月	4,974	24,130	6,862	1,866	464	12,401	44,009	1,959	△ 8.4	△ 9.9	2.49	1.82
前 橋	1,116	5,477	1,691	418	114	4,221	18,044	574	△ 5.6	38.3	3.78	3.29
高 崎	783	3,852	1,343	247	62	2,171	6,443	301	0.9	△ 21.2	2.77	1.67
(安 中)	102	476	166	64	21	222	712	53	△ 11.3	△ 0.9	2.18	1.50
桐 生	335	1,808	473	149	32	751	2,216	106	△ 5.4	△ 46.8	2.24	1.23
伊勢崎	502	2,748	661	204	52	806	2,880	194	△ 14.3	△ 30.8	1.61	1.05
太 田	567	2,927	1,015	249	48	1,515	5,198	243	△ 13.4	△ 11.9	2.67	1.78
館 林	334	1,779	437	152	49	816	2,329	148	△ 13.7	△ 28.1	2.44	1.31
沼 田	399	1,108	235	75	13	434	1,475	64	△ 5.5	△ 34.2	1.09	1.33
富 岡	123	613	148	53	11	493	1,069	52	△ 36.9	29.1	4.01	1.74
藤 岡	183	1,058	196	81	24	401	1,323	77	△ 16.4	△ 9.9	2.19	1.25
渋 川	354	1,618	400	118	28	345	1,342	94	1.1	△ 30.2	0.97	0.83
(中之条)	176	666	97	56	10	226	978	53	△ 5.9	△ 29.4	1.28	1.47
年度累計	62,098	242,761	80,528	21,312	4,858	140,878	395,692	22,491	△ 6.4	9.1	2.27	1.63

中高年齢者等の職業紹介等状況(パートを除く)

安定所別 項目	新規求職 申込件数		月間有効 求職者数	紹介件数	就職件数		5 新 規 求 人 数	6 月間有効 求 人 数	比 率				
	1		2 全 数	3 全 数	4				新規求職者 中に占める 中高年の割合	新規求職 対前年同月 増 減 率	新規求人 対前年同月 増 減 率	新規求人 倍 率 (5/1)	有効求人 倍 率 (6/2)
	全 数	1のうち保			全 数	4のうち保							
前年同月	1,312	498	6,602	1,259	363	111	2,409	7,011	(24.2) 32.1	△ 11.9	18.5	1.84	1.06
前 月	1,312	482	6,879	2,002	436	148	5,531	12,329	(21.5) 28.8	△ 2.6	101.1	4.22	1.79
19年12月	1,212	405	6,511	1,573	339	104	3,187	12,795	(24.4) 32.5	△ 7.6	32.3	2.63	1.97
前 橋	232	97	1,319	390	80	20	1,040	5,805	(20.8) 28.0	△ 7.2	131.6	4.48	4.40
高 崎	179	72	1,077	312	38	8	579	1,759	(22.9) 29.9	9.1	15.8	3.23	1.63
(安 中)	26	13	136	36	10	6	52	131	(25.5) 34.2	13.0	205.9	2.00	0.96
桐 生	84	27	512	100	26	8	216	568	(25.1) 34.0	16.7	0.9	2.57	1.11
伊勢崎	104	41	675	165	38	14	259	913	(20.7) 26.7	△ 4.6	4.9	2.49	1.35
太 田	121	44	716	206	42	11	440	1,636	(21.3) 26.9	△ 10.4	53.8	3.64	2.28
館 林	70	34	499	105	23	9	178	605	(21.0) 30.3	△ 21.3	2.3	2.54	1.21
沼 田	181	19	377	53	14	4	88	309	(45.4) 58.8	△ 2.7	△ 40.5	0.49	0.82
富 岡	29	9	178	27	8	4	89	217	(23.6) 33.7	△ 46.3	97.8	3.07	1.22
藤 岡	28	10	262	39	13	6	75	220	(15.3) 21.7	△ 44.0	29.3	2.68	0.84
渋 川	104	23	504	109	24	9	75	295	(29.4) 38.8	△ 11.1	△ 5.1	0.72	0.59
(中之条)	54	16	256	31	23	5	63	290	(30.7) 46.2	△ 14.3	△ 27.6	1.17	1.13
年度累計	13,728	5,654	62,786	16,233	3,502	1,096	29,295	76,361	(22.1) 30.4	0.2	32.4	2.13	1.22

(注) ()内は、パートを含めた新規求職者中に占める中高年の割合である。求人数及び求人倍率は、「求人均等配分方式」による数値である。

高齢者(55歳以上)の職業紹介状況(パートを除く)

項目 安定所別	新規求職 申込件数		月間有効 求職者数	紹介件数	就職件数		5 新 規 求 人 数	6 月間有効 求 人 数	比 率				
	1 全 数	Iのうち保	2 全 数	3 全 数	4 全 数	4のうち保			新規求職者 中に占める 高齢者の割合	新規求職 対前年同月 増 減 率	新規求人 対前年同月 増 減 率	新規求人 倍 率 (5/1)	有効求人 倍 率 (6/2)
前年同月	694	280	3,685	503	175	45	1,261	3,545	(12.8) 17.0	△ 12.3	27.0	1.82	0.96
前 月	693	266	3,735	757	183	55	3,302	7,278	(11.3) 15.2	△ 0.7	141.7	4.76	1.95
19年 12月	631	236	3,558	534	139	33	1,898	7,627	(12.7) 16.9	△ 9.1	50.5	3.01	2.14
前 橋	113	56	702	121	31	6	621	3,469	(10.1) 13.6	△ 20.4	162.0	5.50	4.94
高 崎	106	37	644	107	16	0	340	1,033	(13.5) 17.7	24.7	30.3	3.21	1.60
(安 中)	18	10	82	17	2	0	30	78	(17.6) 23.7	38.5	400.0	1.67	0.95
桐 生	42	16	253	28	7	1	129	340	(12.5) 17.0	27.3	15.2	3.07	1.34
伊勢崎	50	22	344	62	12	5	155	547	(10.0) 12.8	4.2	14.0	3.10	1.59
太 田	61	30	396	84	18	6	264	978	(10.8) 13.6	△ 28.2	73.7	4.33	2.47
館 林	34	19	289	37	12	5	106	362	(10.2) 14.7	△ 27.7	27.7	3.12	1.25
沼 田	93	11	204	15	7	1	51	184	(23.3) 30.2	2.2	△ 39.3	0.55	0.90
富 岡	14	6	95	10	3	2	53	127	(11.4) 16.3	△ 51.7	120.8	3.79	1.34
藤 岡	17	6	151	14	7	2	45	130	(9.3) 13.2	△ 41.4	45.2	2.65	0.86
渋 川	53	13	256	24	7	2	43	173	(15.0) 19.8	△ 10.2	7.5	0.81	0.68
(中之条)	30	10	142	15	17	3	36	174	(17.0) 25.6	△ 9.1	△ 29.4	1.20	1.23
年度累計	7,166	3,253	34,609	6,191	1,479	443	16,237	41,549	(11.5) 15.9	1.0	45.8	2.27	1.20

(注) ()内は、パートを含めた新規求職者中に占める高齢者の割合である。求人数及び求人倍率は、「求人均等配分方式」による数値である。

パートタイム職業紹介状況

安定所別	項目	新規求職 申込件数	月間有効 求職者数	紹介件数	就職件数	新規 求人数	月間有効 求人数
	前年同月	1,341	6,146	1,527	707	4,510	13,244
	前 月	1,550	6,645	2,076	791	4,683	14,531
	19年12月	1,244	6,044	1,538	641	4,480	13,778
	前 橋	286	1,429	393	144	1,568	4,504
	高 崎	184	874	248	92	749	2,203
	(安 中)	26	154	42	28	78	335
	桐 生	88	446	112	49	255	896
	伊勢崎	112	624	110	59	230	858
	太 田	118	677	207	69	309	1,248
	館 林	103	471	98	53	414	980
	沼 田	91	313	108	38	206	683
	富 岡	37	173	56	24	261	510
	藤 岡	54	308	49	35	187	643
	渋 川	86	397	89	37	144	584
	(中之条)	59	178	26	13	79	334
	年度累計	16,972	62,821	20,306	7,361	43,288	119,426

(注)太田は太田パートサテライトを、館林は館林パートサテライトをそれぞれ含む。

障害者職業紹介状況

項目 安定所別	新規求職申込件数				紹介件数				就職件数				新規登録者数				期末現在登録者数 (月末)			
	身体	知的	精神	その他	身体	知的	精神	その他	身体	知的	精神	その他	身体	知的	精神	その他	身体	知的	精神	その他
前年同月	44	23	11	1	73	12	32	1	33	8	4	0	20	15	6	0	5,432	2,837	604	11
前月	57	29	26	1	148	30	54	2	34	9	13	1	26	22	15	1	5,151	2,873	706	22
19年12月	47	13	19	0	91	22	23	0	28	15	7	0	28	8	13	0	5,140	2,759	718	22
前橋	9	4	5	0	27	8	11	0	6	5	2	0	6	2	5	0	953	405	142	9
高崎	9	1	2	0	14	4	9	0	4	3	1	0	5	0	2	0	921	519	143	3
(安中)	3	0	1	0	7	0	0	0	1	0	0	0	1	0	0	0	157	49	19	0
桐生	4	6	3	0	2	3	0	0	2	3	0	0	1	5	3	0	505	345	35	0
伊勢崎	6	0	2	0	10	0	0	0	7	0	1	0	4	0	1	0	603	272	108	4
太田	4	0	3	0	5	4	1	0	2	1	0	0	2	0	0	0	441	248	43	0
館林	1	0	0	0	3	1	0	0	0	1	0	0	0	0	0	0	422	225	34	3
沼田	4	0	0	0	10	1	0	0	2	0	1	0	4	0	0	0	184	92	18	0
富岡	1	0	1	0	6	0	0	0	2	0	0	0	1	0	0	0	202	85	41	0
藤岡	3	0	0	0	1	0	1	0	1	0	1	0	1	0	0	0	215	157	32	0
渋川	2	2	2	0	5	1	0	0	1	2	1	0	2	1	2	0	376	273	87	2
(中之条)	1	0	0	0	1	0	1	0	0	0	0	0	1	0	0	0	161	89	16	1
年度累計	627	206	207	8	1,279	306	433	19	297	137	88	5	317	104	121	8				

産業別・規模別一般新規求人状況(学卒を除きパートを含む)

前月	前年同月	当月	対前月比	対前年同月比	構成比	産業別	計	前橋	高崎	(安中)	桐生	伊勢崎	太田	館林	沼田	富岡	藤岡	渋川	(中之条)
107	38	69	△ 35.5	81.6	0.6	A. B. C 農、林、漁業	69	28	1	2	0	2	3	0	25	2	0	2	4
6	5	0	△ 100.0	△ 100.0	0.0	D 鉱業	0	0	0	0	0	0	0	0	0	0	0	0	0
785	869	799	1.8	△ 8.1	6.4	E 建設業	799	130	147	21	36	54	237	25	26	34	19	58	12
2,544	2,389	1,925	△ 24.3	△ 19.4	15.5	F 製造業	1,925	172	277	79	202	204	463	232	49	88	67	66	26
612	255	205	△ 66.5	△ 19.6	1.7	09 食料品製造業	205	38	53	4	8	21	2	24	26	5	2	20	2
15	19	6	△ 60.0	△ 68.4	0.0	10 飲料・たばこ・飼料製造業	6	0	1	0	0	0	0	0	5	0	0	0	0
49	72	37	△ 24.5	△ 48.6	0.3	11 繊維工業	37	0	0	2	11	16	0	2	0	0	6	0	0
35	29	23	△ 34.3	△ 20.7	0.2	12 衣服・その他の繊維製品製造業	23	1	9	1	9	1	0	0	0	0	0	0	2
25	36	23	△ 8.0	△ 36.1	0.2	13 木材・木製品製造業	23	4	0	0	0	3	8	0	3	2	0	1	2
26	36	18	△ 30.8	△ 50.0	0.1	14 家具・装備品製造業	18	9	1	0	0	2	4	2	0	0	0	0	0
31	35	28	△ 9.7	△ 20.0	0.2	15 パルプ・紙・紙加工品製造業	28	2	3	0	0	8	4	10	0	0	1	0	0
39	19	31	△ 20.5	63.2	0.2	16 印刷・同関連業	31	3	3	0	0	2	7	10	0	0	3	3	0
61	47	33	△ 45.9	△ 29.8	0.3	17 化学工業	33	3	2	3	0	6	0	8	0	0	0	11	0
1	0	3	200.0	-	0.0	18 石油製品・石炭製品製造業	3	0	0	0	0	0	3	0	0	0	0	0	0
297	198	149	△ 49.8	△ 24.7	1.2	19 プラスチック製品製造業	149	7	7	12	16	3	51	33	1	9	10	0	0
33	19	18	△ 45.5	△ 5.3	0.1	20 ゴム製品製造業	18	1	5	0	0	3	0	9	0	0	0	0	0
22	37	32	45.5	△ 13.5	0.3	22 窯業・土石製品製造業	32	3	5	4	1	0	2	6	3	0	6	0	2
25	17	17	△ 32.0	0.0	0.1	23 鉄鋼業	17	1	3	6	0	1	5	1	0	0	0	0	0
42	22	31	△ 26.2	40.9	0.2	24 非鉄金属製造業	31	11	10	7	0	0	0	0	0	2	1	0	0
266	219	190	△ 28.6	△ 13.2	1.5	25 金属製品製造業	190	41	12	5	23	24	12	28	0	21	8	16	0
234	316	249	6.4	△ 21.2	2.0	26 一般機械器具製造業	249	13	43	10	40	45	56	22	2	7	9	2	0
142	168	188	32.4	11.9	1.5	27 電気機械器具製造業	188	8	27	13	26	12	55	15	1	2	11	6	12
70	164	73	4.3	△ 55.5	0.6	28 情報通信機械器具製造業	73	0	41	3	0	18	0	0	5	0	0	0	6
166	92	50	△ 69.9	△ 45.7	0.4	29 電子部品・デバイス製造業	50	4	20	3	1	9	3	0	0	3	1	6	0
300	492	448	49.3	△ 8.9	3.6	30 輸送用機械器具製造業	448	22	18	0	57	27	241	51	3	20	9	0	0
16	45	25	56.3	△ 44.4	0.2	31 精密機械器具製造業	25	0	2	1	10	0	0	11	0	0	0	1	0
37	52	48	29.7	△ 7.7	0.4	21,32 その他の製造業	48	1	12	5	0	3	10	0	0	17	0	0	0
4	11	5	25.0	△ 54.5	0.0	G 電気・ガス・熱供給・水道業	5	3	2	0	0	0	0	0	0	0	0	0	0
142	197	163	14.8	△ 17.3	1.3	H 情報通信業	163	39	89	0	2	8	22	3	0	0	0	0	0
556	600	450	△ 19.1	△ 25.0	3.6	I 運輸業	450	77	88	23	18	68	18	63	28	9	31	16	11
6,469	2,510	3,793	△ 41.4	51.1	30.6	J 卸売・小売業	3,793	2,528	531	21	65	86	76	207	61	15	147	37	19
96	157	120	25.0	△ 23.6	1.0	K 金融・保険業	120	46	13	1	30	5	7	0	6	0	5	3	4
87	650	50	△ 42.5	△ 92.3	0.4	L 不動産業	50	7	17	0	4	7	10	0	1	1	3	0	0
1,012	1,003	782	△ 22.7	△ 22.0	6.3	M 飲食店、宿泊業	782	366	82	23	4	45	43	0	82	0	16	51	70
1,404	1,399	1,433	2.1	2.4	11.6	N 医療、福祉	1,433	125	287	14	250	148	109	121	66	171	62	45	35
94	190	82	△ 12.8	△ 56.8	0.7	O 教育、学習支援業	82	22	24	0	6	0	19	3	0	3	5	0	0
49	190	49	0.0	△ 74.2	0.4	P 複合サービス事業	49	2	5	5	0	5	3	12	6	2	3	3	3
3,765	3,393	2,514	△ 33.2	△ 25.9	20.3	Q サービス業(他に分類されないもの)	2,514	630	561	33	106	168	501	143	78	156	38	59	41
173	160	167	△ 3.5	4.4	1.3	R. S 公務、その他	167	46	47	0	28	6	4	7	6	12	5	5	1
17,293	13,761	12,401	△ 28.3	△ 9.9	100.0	合計	12,401	4,221	2,171	222	751	806	1,515	816	434	493	401	345	226
7,187	7,191	6,124	△ 14.8	△ 14.8	49.4	29人以下	6,124	2,115	983	112	437	495	728	378	238	132	226	188	92
7,526	3,947	4,345	△ 42.3	10.1	35.0	30～99人	4,345	1,930	569	74	173	186	466	222	143	293	104	105	80
1,618	1,705	1,255	△ 22.4	△ 26.4	10.1	100～299人	1,255	147	457	34	71	107	99	169	46	33	32	36	24
470	438	291	△ 38.1	△ 33.6	2.3	300～499人	291	12	59	0	41	16	36	32	5	35	9	16	30
443	336	198	△ 55.3	△ 41.1	1.6	500～999人	198	12	103	2	29	2	35	11	2	0	2	0	0
49	144	188	283.7	30.6	1.5	1,000人～	188	5	0	0	0	0	151	4	0	0	28	0	0

産業別・規模別一般充足状況(学卒を除きパート含む)

前月	前年同月	当月	対前月比	対前年同月比	構成比	産業別	計	前橋	高崎	(安中)	桐生	伊勢崎	太田	館林	沼田	富岡	藤岡	渋川	(中之条)	
42	26	26	△ 38.1	0.0	1.3	A. B. C 農、林、漁業	26	12	0	1	0	0	0	0	10	0	0	0	0	3
1	0	0	△ 100.0	-	0.0	D 鉱業	0	0	0	0	0	0	0	0	0	0	0	0	0	0
125	125	98	△ 21.6	△ 21.6	5.0	E 建設業	98	29	22	2	0	6	14	5	3	4	2	8	3	
806	706	583	△ 27.7	△ 17.4	29.8	F 製造業	583	74	65	21	40	85	118	74	16	28	24	31	7	
117	85	77	△ 34.2	△ 9.4	3.9	09 食料品製造業	77	21	12	3	0	10	4	8	1	7	2	9	0	
4	7	2	△ 50.0	△ 71.4	0.1	10 飲料・たばこ・飼料製造業	2	0	1	0	1	0	0	0	0	0	0	0	0	
12	8	7	△ 41.7	△ 12.5	0.4	11 繊維工業	7	1	0	1	2	2	0	1	0	0	0	0	0	
8	14	2	△ 75.0	△ 85.7	0.1	12 衣服・その他の繊維製品製造業	2	0	0	0	0	0	1	1	0	0	0	0	0	
6	7	17	183.3	142.9	0.9	13 木材・木製品製造業	17	4	0	0	1	0	6	0	5	0	0	0	1	
27	29	7	△ 74.1	△ 75.9	0.4	14 家具・装備品製造業	7	1	1	1	0	3	0	0	1	0	0	0	0	
12	16	11	△ 8.3	△ 31.3	0.6	15 パルプ・紙・紙加工品製造業	11	0	1	0	0	2	3	5	0	0	0	0	0	
20	16	14	△ 30.0	△ 12.5	0.7	16 印刷・関連業	14	4	2	0	0	1	2	2	0	0	1	2	0	
16	15	20	25.0	33.3	1.0	17 化学工業	20	1	2	3	0	4	2	5	0	0	0	3	0	
1	0	0	△ 100.0	-	0.0	18 石油製品・石炭製品製造業	0	0	0	0	0	0	0	0	0	0	0	0	0	
73	51	56	△ 23.3	9.8	2.9	19 プラスチック製品製造業	56	3	3	1	3	7	16	14	1	3	3	2	0	
16	9	8	△ 50.0	△ 11.1	0.4	20 ゴム製品製造業	8	0	0	0	0	3	1	4	0	0	0	0	0	
12	15	12	0.0	△ 20.0	0.6	22 窯業・土石製品製造業	12	1	1	2	1	0	0	2	1	0	2	1	1	
8	8	5	△ 37.5	△ 37.5	0.3	23 鉄鋼業	5	1	0	0	0	0	2	0	1	1	0	0	0	
19	11	5	△ 73.7	△ 54.5	0.3	24 非鉄金属製造業	5	1	1	2	0	0	0	0	0	1	0	0	0	
78	85	71	△ 9.0	△ 16.5	3.6	25 金属製品製造業	71	15	10	2	4	13	8	8	0	5	3	2	1	
74	95	61	△ 17.6	△ 35.8	3.1	26 一般機械器具製造業	61	4	5	2	4	19	13	7	0	2	3	2	0	
74	54	57	△ 23.0	5.6	2.9	27 電気機械器具製造業	57	3	5	2	12	1	10	7	0	2	6	7	2	
22	27	11	△ 50.0	△ 59.3	0.6	28 情報通信機械器具製造業	11	0	0	1	0	6	1	0	1	1	0	0	1	
22	29	20	△ 9.1	△ 31.0	1.0	29 電子部品・デバイス製造業	20	1	9	0	0	2	2	2	2	1	0	0	1	
164	100	98	△ 40.2	△ 2.0	5.0	30 輸送用機械器具製造業	98	12	9	1	11	10	44	3	1	3	4	0	0	
8	10	8	0.0	△ 20.0	0.4	31 精密機械器具製造業	8	0	0	0	1	1	0	3	0	0	0	3	0	
13	15	14	7.7	△ 6.7	0.7	21.32 その他の製造業	14	1	3	0	0	1	3	2	2	2	0	0	0	
2	0	1	△ 50.0	-	0.1	G 電気・ガス・熱供給・水道業	1	1	0	0	0	0	0	0	0	0	0	0	0	
20	21	12	△ 40.0	△ 42.9	0.6	H 情報通信業	12	3	5	0	1	3	0	0	0	0	0	0	0	
128	102	97	△ 24.2	△ 4.9	5.0	I 運輸業	97	14	17	2	2	17	11	12	0	0	11	9	2	
486	342	398	△ 18.1	16.4	20.3	J 卸売・小売業	398	230	53	3	16	19	24	21	9	1	14	6	2	
16	12	16	0.0	33.3	0.8	K 金融・保険業	16	8	5	0	0	3	0	0	0	0	0	0	0	
18	20	22	22.2	10.0	1.1	L 不動産業	22	6	10	0	0	1	1	0	0	0	3	0	1	
76	82	56	△ 26.3	△ 31.7	2.9	M 飲食店、宿泊業	56	11	4	1	1	2	9	0	7	0	3	7	11	
301	287	252	△ 16.3	△ 12.2	12.9	N 医療、福祉	252	64	42	6	32	27	25	11	8	6	11	16	4	
25	26	19	△ 24.0	△ 26.9	1.0	O 教育、学習支援業	19	7	5	0	1	1	2	1	1	0	1	0	0	
20	27	11	△ 45.0	△ 59.3	0.6	P 複合サービス事業	11	3	3	1	0	0	2	0	1	0	0	1	0	
328	350	277	△ 15.5	△ 20.9	14.1	Q サービス業(他に分類されないもの)	277	77	57	15	10	15	33	14	9	10	5	13	19	
49	66	91	85.7	37.9	4.6	R. S 公務、その他	91	35	13	1	3	15	4	10	0	3	3	3	1	
2,443	2,192	1,959	△ 19.8	△ 10.6	100.0	合計	1,959	574	301	53	106	194	243	148	64	52	77	94	53	
1,260	1,197	920	△ 27.0	△ 23.1	47.0	29人以下	920	255	134	24	50	101	127	66	39	26	32	44	22	
792	642	699	△ 11.7	8.9	35.7	30~99人	699	248	104	20	37	61	70	45	16	15	32	33	18	
261	243	219	△ 16.1	△ 9.9	11.2	100~299人	219	52	54	7	8	22	11	25	6	6	7	11	10	
63	61	63	0.0	3.3	3.2	300~499人	63	15	1	1	8	1	12	11	0	4	2	6	2	
43	29	30	△ 30.2	3.4	1.5	500~999人	30	1	8	1	3	1	9	1	3	1	2	0	0	
24	20	28	16.7	40.0	1.4	1,000人~	28	3	0	0	0	8	14	0	0	0	2	0	1	

新規学卒者の職業紹介状況(20年3月卒)

項目	安定所別	前年同月	19年11月	19年12月	前橋	高崎	(安中)	桐生	伊勢崎	太田	館林	沼田	富岡	藤岡	渋川	(中之条)	前年実績
	末現在	末現在	末現在														
中 学	1 求人数	2	0	0	0	0	0	0	0	0	0	0	0	0	0	0	52
	2 求職者数	85	85	90	18	8	0	20	4	14	7	7	0	6	6	0	56
	3 就職者数	0	0	0	0	0	0	0	0	0	0	0	0	0	0	0	51
	4 求人倍率 (1/2)	0.02	0.00	0.00	0.00	0.00	-	0.00	0.00	0.00	0.00	0.00	-	0.00	0.00	-	0.93
	5 就職率 (3/2×100)	0.0	0.0	0.0	0.0	0.0	-	0.0	0.0	0.0	0.0	0.0	-	0.0	0.0	-	91.1
高 校	1 求人数	5,799	6,538	6,591	1,528	1,081	167	508	644	934	613	235	173	269	241	198	6,000
	2 求職者数	3,116	2,992	2,998	394	441	128	427	279	334	175	211	131	217	136	125	2,917
	3 就職者数	2,712	2,607	2,702	337	399	118	384	260	297	153	197	124	201	116	116	2,914
	4 求人倍率 (1/2)	1.86	2.19	2.20	3.88	2.45	1.30	1.19	2.31	2.80	3.50	1.11	1.32	1.24	1.77	1.58	2.06
	5 就職率 (3/2×100)	87.0	87.1	90.1	85.5	90.5	92.2	89.9	93.2	88.9	87.4	93.4	94.7	92.6	85.3	92.8	99.9

(注1) 「2 求職者数」は、学校又は安定所の紹介を希望する求職者をいう。

(注2) 「3 就職者数」は、学校又は安定所の紹介による就職決定者数をいう。

(注3) 「前年実績」は、平成18年3月卒の学校又は安定所の紹介による最終数である。

群馬学生職業相談室業務状況

区分	項目	来所者数	求職	求人	紹介	就職
大学等	第3・四半期分 (H19. 10~H19. 12)	584	96	103	38	20
	年度累計	1,644	276	3,599	80	54
短大	第3・四半期分 (H19. 10~H19. 12)	135	30	91	12	10
	年度累計	280	117	3,100	15	10
高专	第3・四半期分 (H19. 10~H19. 12)	1	1	30	0	0
	年度累計	1	1	886	0	0
専修等	第3・四半期分 (H19. 10~H19. 12)	265	77	79	42	15
	年度累計	491	136	3,266	61	19
既卒者	第3・四半期分 (H19. 10~H19. 12)	180	19		17	8
	年度累計	626	108		83	53

(来所者数には、セミナー等の参加者を含む。)

※大学等には、大学院を含む。

※専修等には、公共職業能力開発施設を含む。

外国人雇用サービスコーナー取扱状況

区分	項目	新規求職	相談件数	紹介件数	就職件数	有効求職
前橋	当月分	10	22	2	0	28
	年度累計	122	309	123	39	
伊勢崎	当月分	11	44	11	4	67
	年度累計	225	599	136	48	
太田	当月分	39	85	38	4	160
	年度累計	685	1,322	598	171	

雇用保険関係

項目 安 定 所 別	適 用 関 係											求 職 者 給 付 関 係												
	事業所			被 保 険 者					事 務 組 合			一 般 被 保 険 者												
	1	2	3	4	5	6	7	8	9	10	11	離 職 票		14	15	16	17	18	実 人 員		技 能 習 得 手 当 実 人 員			23
	全数	新規 加入	廃止 脱退	全数	資格 取得	資格 喪失	6のうち事業 主都合による 解雇	解雇率 7/6×100	組 合	委 託 事業所	被 保 険 者	12	13	受給資 格決定 件数	初回 受給 者数	う ち 特 定	受 給 者 実 人 員	う ち 特 定	訓 給 付	20	21	22	通 所 手 当	傷 病 手 当 実 人 員
前年同月	28,475	105	72	504,400	7,238	6,806	698	10.3	211	12,819	3,178	3,178	56 1,383	1,329	1,184	246	6,180	1,995	307	630	0	611	23	
前 月	28,741	110	36	521,276	8,185	6,428	604	9.4	212	12,684	100,385	3,416	80 1,652	1,550	1,565	535	6,857	2,505	218	482	0	463	37	
12月	28,802	106	44	521,492	6,266	5,963	561	9.4	212	12,699	100,103	3,210	63 1,252	1,223	1,290	402	6,614	2,467	240	470	0	449	27	
前橋	5,603	24	12	122,787	1,607	1,475	166	11.3	55	2,629	23,292	837	7 266	222	210	77	1,156	451	49	114	0	108	4	
高崎	4,800	21	8	100,430	1,220	1,151	114	9.9	30	2,047	17,658	635	17 208	213	231	69	1,086	386	56	88	0	84	3	
安中	672	1	0	13,960	121	70	4	5.7	4	297	2,055	40	0 41	44	48	16	186	68	9	14	0	14	1	
桐生	2,806	4	5	40,301	294	355	35	9.9	23	961	6,310	196	8 86	81	104	44	646	301	14	25	0	25	0	
伊勢崎	3,124	20	8	52,867	639	543	44	8.1	18	1,311	11,067	265	6 148	139	153	41	768	249	30	60	0	60	4	
太田	3,078	14	3	67,363	1,171	949	48	5.1	9	1,119	10,203	421	6 114	114	136	33	764	252	27	56	0	53	2	
館林	2,278	3	4	48,176	487	457	40	8.8	13	783	6,614	219	6 122	122	104	17	627	250	8	11	0	11	4	
沼田	1,351	1	1	14,763	130	297	55	18.5	13	752	3,988	191	2 59	55	56	21	251	93	5	11	0	11	2	
富岡	1,192	4	1	14,069	127	114	8	7.0	12	583	4,826	55	0 24	26	34	9	199	74	6	12	0	12	1	
藤岡	1,345	8	1	17,705	174	155	20	12.9	8	634	5,050	85	3 59	67	75	24	333	104	26	56	0	53	3	
渋川	1,516	3	0	18,424	172	221	9	4.1	15	906	5,812	136	7 80	79	85	20	391	127	7	19	0	14	2	
中之条	1,037	3	1	10,647	124	176	18	10.2	12	677	3,228	130	1 45	61	54	31	207	112	3	4	0	4	1	
年度累計		1,132	925		87,731	70,677	6,083	8.6				36,881	1,083 17,802	17,291	14,019	4,034	60,470	20,851	1,738	3,946	0	3,794	248	

(注1) 離職票提出件数上段の数値は、高齢継続被保険者離職票提出件数である。(注2) 特定とは、特定受給資格者。

項目 安定所別	求職者給付関係											就職促進給付関係										
	一般被保険者				高年齢継続被保険者			短期特例被保険者				一般被保険者										
	24	基本手当		27	28	29	30	31	32	33	34	35	常用就職支度手当		再就職手当		就業手当		移転費		広域求職活動費	
総支給額	25 所定日数 内支給額	26 うち特定	27 訓 給付 支給額	技能習 得手当 支給額	傷病 手当 支給額	受給資 格決定 件数	受給 者数	高年齢 求職者 給付金額	受給資 格決定 件数	受給 者数	特例一 時金支 給金額	36 支給 人員	37 支給 金額	38 支給 人員	39 支給 金額	40 支給 人員	41 支給 金額	42 支給 人員	43 支給 金額	44 支給 人員	45 支給 金額	
前年同月	812,193	758,455	271,524	39,447	10,911	3,380	56	59	12,062	374	333	74,606	6	901	434	72,482	165	6,483	0	0	0	0
前月	901,960	859,642	336,354	27,462	8,759	6,098	88	87	17,784	178	19	3,879	2	319	417	71,083	166	5,436	0	0	0	0
12月	870,679	826,195	334,118	31,521	8,826	4,137	64	78	15,871	345	327	59,603	4	338	463	85,722	182	6,172	0	0	0	0
前橋	156,359	148,098	63,459	5,993	1,832	436	7	12	2,266	7	4	702	0	0	86	14,619	31	920	0	0	0	0
高崎	155,397	145,279	57,675	7,862	1,654	603	16	21	4,246	11	3	579	0	0	58	8,645	26	981	0	0	0	0
安中	25,403	23,511	8,858	1,397	320	176	0	1	251	2	6	1,184	0	0	14	2,802	5	161	0	0	0	0
桐生	80,469	78,035	38,251	1,744	689	0	9	9	2,049	1	0	0	2	109	61	13,416	27	815	0	0	0	0
伊勢崎	95,170	89,684	32,221	3,767	1,121	598	8	7	1,516	0	0	0	0	0	54	9,675	23	665	0	0	0	0
太田	99,441	94,685	34,914	3,401	1,045	309	6	6	1,076	0	0	0	0	0	36	6,538	22	807	0	0	0	0
館林	78,761	76,928	33,044	1,062	255	517	6	8	1,810	1	4	681	2	229	55	10,866	14	697	0	0	0	0
沼田	32,011	30,747	11,748	702	342	220	2	3	659	178	203	36,542	0	0	18	3,179	5	207	0	0	0	0
富岡	24,272	22,792	9,055	1,006	286	188	0	1	219	11	12	2,356	0	0	19	3,535	7	207	0	0	0	0
藤岡	45,416	40,746	13,247	3,303	856	511	2	4	793	1	0	0	0	0	16	3,307	6	223	0	0	0	0
渋川	53,481	51,858	18,004	983	272	369	7	6	985	56	14	2,699	0	0	28	4,891	11	286	0	0	0	0
中之条	24,500	23,833	13,642	302	154	211	1	0	0	77	81	14,859	0	0	18	4,249	5	201	0	0	0	0
年度累計	7,868,776	7,536,479	2,817,239	222,071	69,543	40,641	1,104	1,121	239,908	536	355	65,760	19	2,187	3,668	634,431	1,570	49,498	2	333	0	0

(注1) 支給金額は千円単位で千円未満四捨五入のため、合計とは一致しない。

項目 安定 所別	雇 用 継 続 給 付 関 係										
	高 年 齢 雇 用 継 続 給 付						育 児 休 業 給 付				
	基本給付金			再就職給付金			基本給付金			職場復帰給付金	
	46 受給要 件確認 件数	47 受給者 実人員	48 支給 金額	49 受給要 件確認 件数	50 受給者 実人員	51 支給 金額	52 受給要 件確認 件数	53 受給者 実人員	54 支給 金額	55 受給 者数	56 支給 金額
前年同月	359	4,950	139,538	1	10	243	159	1,407	88,072	130	26,008
前 月	382	5,417	133,227	0	7	197	184	1,664	103,199	168	65,352
12月	387	5,559	140,936	1	12	327	186	1,567	98,845	152	59,873
前橋	92	1,199	29,915	1	6	179	50	416	27,296	31	13,073
高崎	70	1,230	33,082	0	2	45	40	264	17,026	21	8,109
安中	18	111	2,627	0	0	0	5	22	1,383	2	659
桐生	25	472	11,775	0	2	49	10	164	9,857	15	4,826
伊勢崎	31	490	11,781	0	0	0	23	197	12,297	17	6,806
太田	43	752	19,252	0	2	54	24	160	10,769	15	6,025
館林	43	542	13,749	0	0	0	17	132	7,854	25	10,884
沼田	9	72	1,673	0	0	0	8	74	4,414	9	3,532
富岡	16	139	3,132	0	0	0	3	37	2,244	3	1,419
藤岡	18	229	5,883	0	0	0	3	31	1,456	8	2,568
渋川	19	237	6,083	0	0	0	2	55	3,343	4	1,272
中之条	3	86	1,985	0	0	0	1	15	904	2	699
年度累計	3,768	46,754	1,198,316	9	92	2,262	1,504	13,646	851,190	1,158	308,473

(注) 支給金額は千円単位で千円未満四捨五入のため、合計とは一致しない。

教育訓練給付及び介護休業給付支給状況

		教 育 訓 練 給 付													介護休業給付
		前橋	高崎	安中	桐生	伊勢崎	太田	館林	沼田	富岡	藤岡	渋川	中之条	合計	群馬
16年度	受給者数	431	394	65	210	270	221	177	73	56	159	122	38	2,216	65
	支給金額	30,842	36,700	4,094	12,481	21,256	19,046	15,043	4,326	3,179	11,300	9,567	2,446	170,278	15,505
17年度	受給者数	315	345	53	150	203	181	169	65	55	88	88	46	1,758	72
	支給金額	19,931	24,503	3,398	6,959	10,436	11,351	10,223	3,177	3,242	6,338	5,369	1,880	106,809	17,213
18年度	受給者数	289	270	45	125	172	172	123	53	62	57	82	37	1,487	84
	支給金額	16,847	19,589	2,539	7,298	10,409	10,408	6,882	2,436	3,714	3,327	4,589	1,426	89,465	18,096
18年12月	受給者数	21	23	3	6	16	8	10	7	5	2	5	4	110	7
	支給金額	1,113	1,167	140	307	867	322	318	208	234	73	256	224	5,229	1,683
19年1月	受給者数	16	12	3	6	11	10	10	5	5	3	7	3	91	10
	支給金額	1,026	1,019	170	129	516	577	460	175	270	112	256	56	4,767	2,558
19年2月	受給者数	21	18	2	11	8	7	9	6	4	2	4	2	94	12
	支給金額	769	1,371	95	553	274	328	462	304	279	117	180	210	4,942	3,081
19年3月	受給者数	22	20	3	7	13	11	9	2	5	3	5	3	103	8
	支給金額	918	1,293	328	435	802	683	281	70	618	90	434	63	6,016	1,969
19年4月	受給者数	21	14	1	6	14	8	8	2	3	4	8	2	91	2
	支給金額	1,060	694	24	200	506	398	422	100	54	283	418	49	4,210	613
19年5月	受給者数	8	12	1	8	9	6	8	2	5	7	3	1	70	6
	支給金額	731	845	27	399	443	466	839	93	131	247	106	10	4,337	1,264
19年6月	受給者数	15	14	2	5	9	7	9	6	0	1	3	1	72	3
	支給金額	935	1,146	69	374	683	453	675	198	0	54	100	76	4,764	715
19年7月	受給者数	18	18	5	4	11	12	12	2	0	3	4	2	91	5
	支給金額	1,076	1,233	412	153	350	637	795	34	0	290	224	200	5,404	711
19年8月	受給者数	24	25	3	5	17	8	11	7	1	8	6	0	115	5
	支給金額	1,828	2,074	320	141	808	750	740	386	19	470	246	0	7,782	1,125
19年9月	受給者数	19	22	4	15	16	17	6	2	2	1	4	3	111	15
	支給金額	949	1,533	117	1,027	610	1,082	410	59	71	88	127	97	6,171	3,784
19年10月	受給者数	37	14	2	12	17	12	20	3	4	3	11	3	138	2
	支給金額	2,457	1,065	238	323	963	897	1,233	98	188	109	570	107	8,248	83
19年11月	受給者数	38	28	5	15	22	17	13	8	10	8	15	8	187	10
	支給金額	2,167	1,969	322	626	947	937	1,045	436	520	410	721	447	10,547	2,100
19年12月	受給者数	22	18	4	20	11	12	8	3	4	2	9	2	115	10
	支給金額	1,017	789	155	803	436	531	354	118	388	38	264	38	4,930	2,437

(注) 支給金額は千円単位で千円未満四捨五入のため、合計とは一致しない。

用語の説明

(職業紹介関係)

- ・新規求職申込件数
期間中に自安定所で新たに受付けた求職申込みの件数をいう。
- ・月間有効求職者数
「前月より繰越された有効求職者数(前月末日現在において、求職票の有効期限が翌月以降にまたがっている就職未決定の求職者数)」と当月の「新規求職者申込件数」の合計数をいう。
- ・紹介件数
求職者と求人との結合をはかるため、自安定所で紹介した件数をいう。
- ・就職件数
自安定所の有効求職者が、安定所の紹介あっせんにより就職した件数をいう。
- ・新規求人数
期間中に新たに受付けた求人数(採用予定人員)をいう。
- ・月間有効求人数
「前月より繰越された有効求人数(前月末日現在において、求人票の有効期限が翌月以降にまたがっている未充足の求人数)」と当月の「新規求人数」の合計数をいう。
- ・充足数
自安定所の有効求人が、安定所の紹介あっせんにより求職者と結合した件数をいう。
- ・求人倍率(求職者に対する求人の比率をいい、求職者1人あたりの求人数を示す。)

$$\text{求人倍率} = \frac{\text{月間有効(新規)求人数}}{\text{月間有効(新規)求職者数}}$$

- ・就職率(求職に対する就職の比率をいい、求職者のうち、求人者との間に雇用関係が成立したものの割合を示す。)

$$\text{就職率} = \frac{\text{就職件数}}{\text{月間有効(新規)求職者数}} \times 100$$

- ・充足率(求人に対する就職の比率をいい、申込みれ求人がどの程度満たされているかを示す。)

$$\text{充足率} = \frac{\text{充足数}}{\text{月間有効(新規)求人数}} \times 100$$

(雇用保険関係)

- ・離職票交付枚数
安定所が離職による被保険者資格の喪失の確認を行い、離職者に交付した離職票の枚数をいう。
- ・離職票提出件数
失業給付を受けようとする者が安定所に出頭して離職票を提出した件数をいう。
- ・受給資格決定件数
受け付けた離職票を審査して、安定所が失業給付を受ける資格があると決定した件数をいう。
- ・初回受給者数
同一失業給付金受給期間内における当該失業給付の第1回目の支給を受けた者の数をいう。
- ・受給者実人員
失業給付を実際に受けた受給資格者の実数をいう。
- ・特定受給資格者
離職理由が、倒産・解雇等により再就職の準備をする時間的余裕がなく離職を余儀なくされた受給資格者(特定受給資格者判断基準に該当する者)をいう。

県内ハローワーク一覧

名 称	所 在 地	連 絡 先
ハローワーク前橋	前橋市天川大島町130-1	tel. 027-290-2111 fax. 027-290-2528
ハローワーク高崎	高崎市末広町262-3	tel. 027-327-8609 fax. 027-323-8119
ハローワーク安中	安中市安中1-1-26	tel. 027-382-8609 fax. 027-382-4141
ハローワーク桐生	桐生市錦町2-11-14	tel. 0277-22-8609 fax. 0277-22-5014
ハローワーク伊勢崎	伊勢崎市太田町554-10 (伊勢崎地方合同庁舎1階)	tel. 0270-23-8609 fax. 0270-23-3697
ハローワーク太田	太田市飯田町893	tel. 0276-46-8609 fax. 0276-48-0096
ハローワーク館林	館林市大街道1-3-37	tel. 0276-75-8609 fax. 0276-72-4367
ハローワーク沼田	沼田市薄根町3167-4	tel. 0278-22-8609 fax. 0278-23-7206
ハローワーク群馬富岡	富岡市富岡1414-14	tel. 0274-62-8609 fax. 0274-62-1932
ハローワーク藤岡	藤岡市藤岡827-1	tel. 0274-22-8609 fax. 0274-24-4587
ハローワーク渋川	渋川市渋川1696-15	tel. 0279-22-2636 fax. 0279-23-4370
ハローワーク中之条	吾妻郡中之条町西中之条207	tel. 0279-75-2227 fax. 0279-75-5945

しごとサポートプラザ

名 称	所 在 地	連 絡 先
ハローワークまえばし しごとサポートプラザ	前橋市小相木町278-3	tel. 027-280-4510 fax. 027-280-4000

(ハローワーク情報プラザ・群馬学生職業相談室・前橋市高齢者職業相談室)

高齢者職業相談室一覧

名 称	所 在 地	連 絡 先
前橋市高齢者職業相談室	前橋市小相木町278-3 (しごとサポートプラザ内)	tel. 027-280-4510 fax. 027-280-4000
桐生市高齢者職業相談室	桐生市美原町5-3	tel. 0277-43-0184 fax. 0277-46-0066
伊勢崎市高齢者職業相談室	伊勢崎市上泉町151 伊勢崎市社会福祉会館内	tel. 0270-23-4794 fax. 0270-21-6208