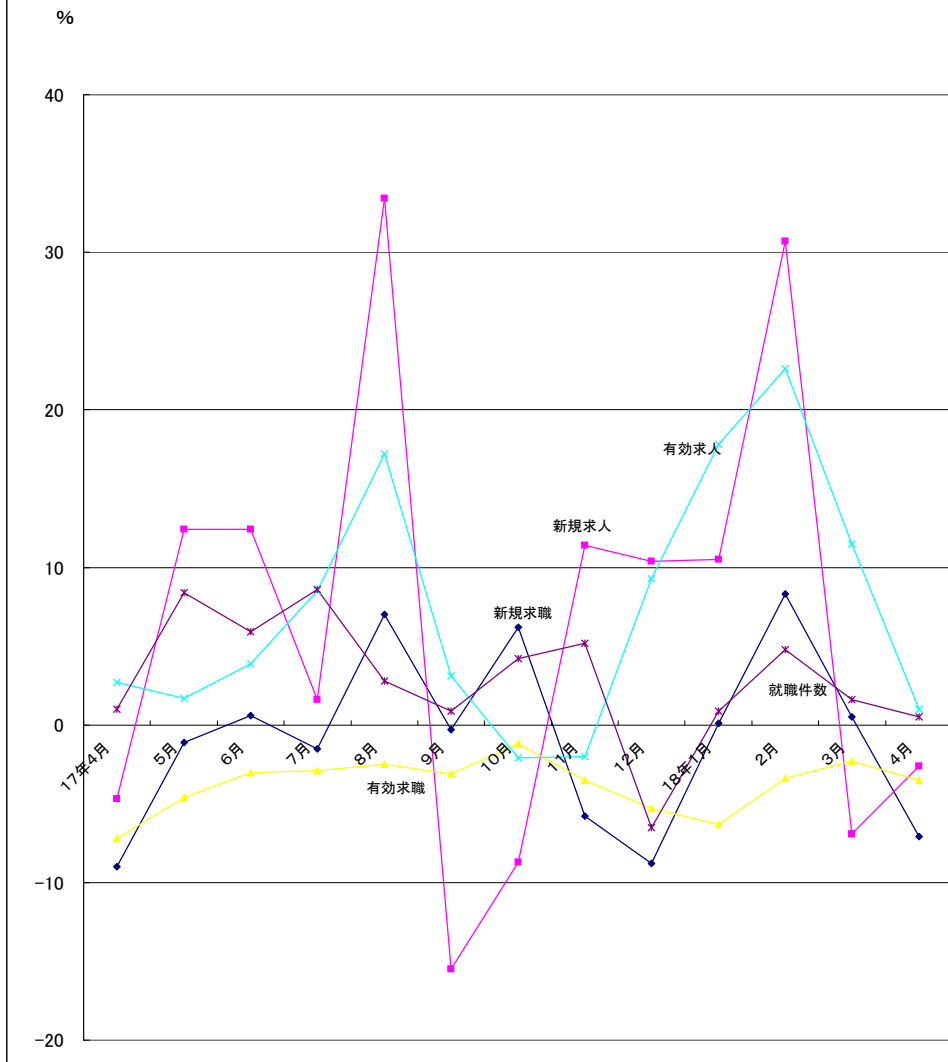


目 次

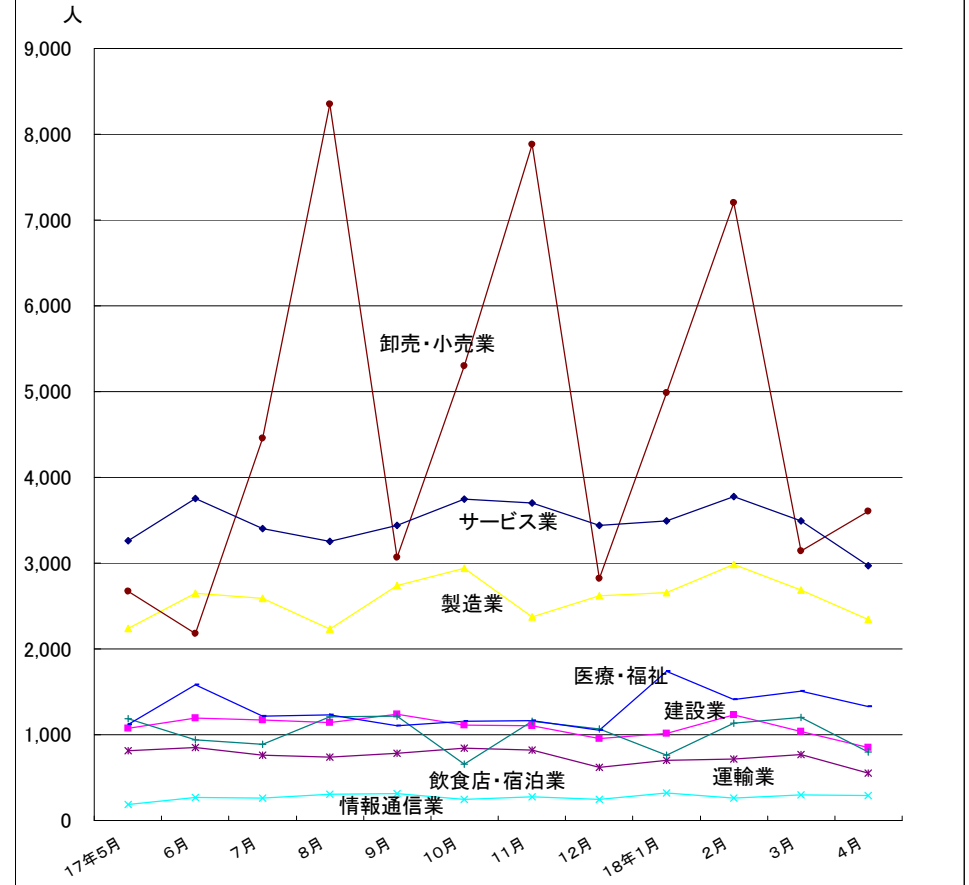
主要統計グラフ	1-2
業務統計主要項目・主要指標	3
時系列でみた主要指標Ⅰ(学卒・パートを除く)	4
〃 Ⅱ(学卒を除きパートを含む)	5
一般職業紹介状況(学卒・パートを除く)	6
〃 (学卒を除きパートを含む)	7
中高年齢者等の職業紹介等状況(パートを除く)	8
高年齢者(55歳以上)の職業紹介状況(パートを除く)	9
パートタイム職業紹介状況	10
障害者職業紹介状況	11
産業別・規模別一般新規求人状況	12
産業別・規模別一般充足状況	13
新規学卒者の職業紹介状況	14
付属施設の業務取扱状況	15
群馬学生相談室	
外国人雇用サービスコーナー	
太田パートバンク・館林パートバンク	
高崎パートコーナー・伊勢崎パートコーナー	
雇用保険関係(適用、求職者給付、就職促進給付、雇用継続給付)	16
教育訓練及び介護休業給付支給状況	19
用語の説明・県内ハローワーク等一覧	20

グラフでみる対前年増減率の推移



	17年4月	5月	6月	7月	8月	9月	10月	11月	12月	18年1月	2月	3月	4月
新規求職	-9.0	-1.1	0.6	-1.5	7.0	-0.3	6.2	-5.8	-8.8	0.1	8.3	0.5	-7.1
新規求人	-4.7	12.4	12.4	1.6	33.4	-15.5	-8.7	11.4	10.4	10.5	30.7	-6.9	-2.6
有効求職	-7.2	-4.6	-3.0	-2.9	-2.5	-3.1	-1.2	-3.5	-5.3	-6.3	-3.4	-2.3	-3.5
有効求人	2.7	1.7	3.9	8.5	17.2	3.1	-2.1	-2.0	9.3	17.8	22.6	11.5	1.0
就職件数	1.0	8.4	5.9	8.6	2.8	0.9	4.2	5.2	-6.5	0.9	4.8	1.6	0.5

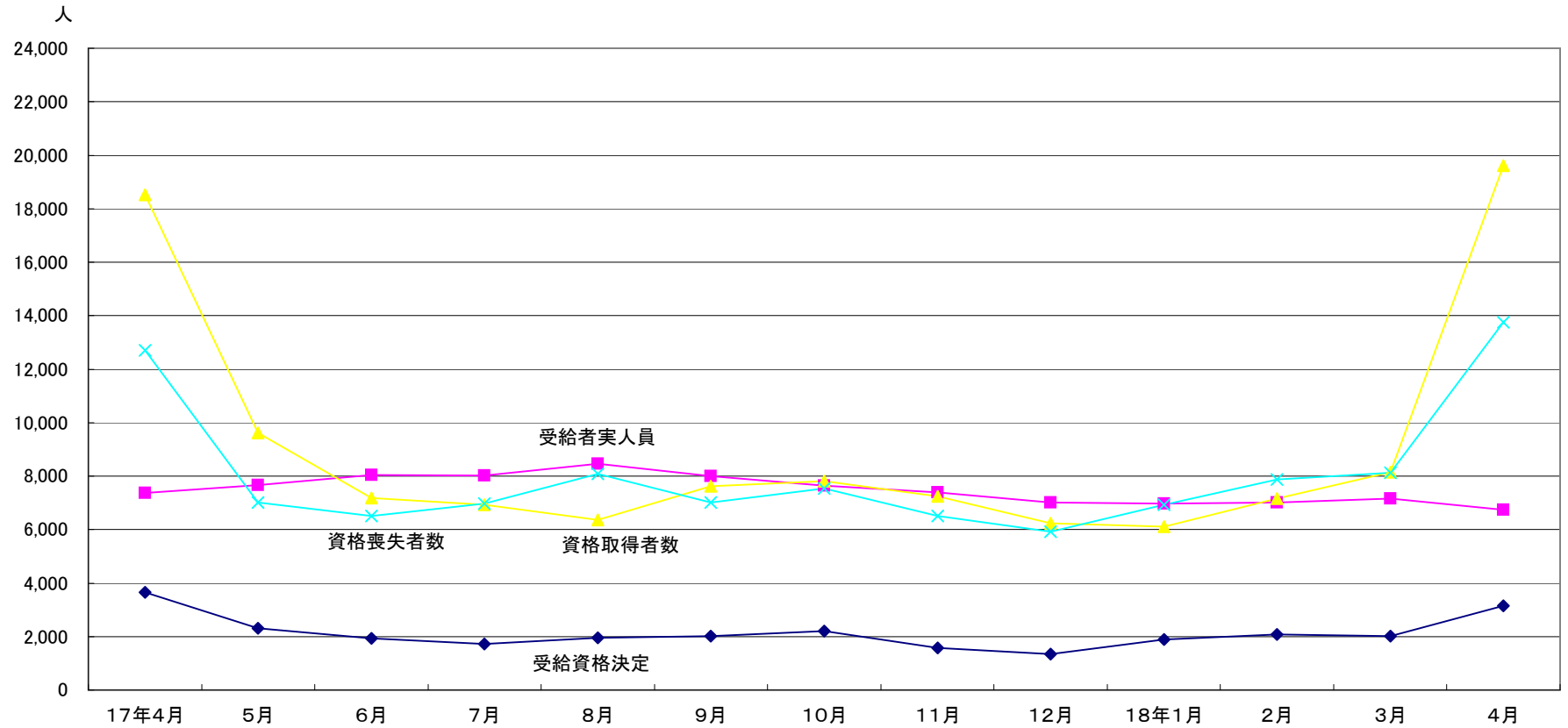
産業別新規求人人数の推移(学卒を除きパートを含む)



(注)新産業分類(平成14年3月改訂「日本標準産業分類」)に基づく区分により掲載している。

	建設業	製造業	情報通信業	運輸業	卸売・小売業	飲食店・宿泊業	医療・福祉	サービス業
17年5月	1,072	2,239	185	815	2,673	1,184	1,123	3,260
6月	1,193	2,649	268	849	2,176	942	1,579	3,750
7月	1,175	2,591	260	759	4,456	887	1,218	3,405
8月	1,143	2,232	309	740	8,351	1,207	1,228	3,256
9月	1,239	2,742	313	784	3,064	1,216	1,106	3,443
10月	1,110	2,939	246	845	5,299	658	1,160	3,747
11月	1,104	2,372	276	818	7,882	1,158	1,164	3,704
12月	956	2,617	245	622	2,820	1,067	1,052	3,437
18年1月	1,014	2,658	323	700	4,983	762	1,738	3,496
2月	1,228	2,988	260	715	7,198	1,131	1,408	3,775
3月	1,035	2,688	300	767	3,145	1,205	1,509	3,495
4月	852	2,346	291	549	3,605	797	1,328	2,967

最近12か月の雇用保険の推移



	17年4月	5月	6月	7月	8月	9月	10月	11月	12月	18年1月	2月	3月	4月
受給資格決定	3,655	2,313	1,937	1,713	1,958	2,022	2,206	1,575	1,344	1,887	2,087	2,023	3,147
受給者実人員	7,378	7,665	8,042	8,023	8,457	7,994	7,637	7,386	7,018	6,974	7,011	7,163	6,734
資格取得者数	18,526	9,612	7,171	6,939	6,364	7,625	7,819	7,244	6,245	6,105	7,161	8,150	19,604
資格喪失者数	12,701	7,017	6,516	6,974	8,087	7,023	7,533	6,508	5,913	6,932	7,867	8,118	13,756

業務統計主要項目(学卒を除きパート含む)

主要指標

項目		18年4月	参 考			対 比		
			前月	前々月	前年同月	前月比	前年同月比	
一般職業紹介	求職	1 新規	9,849	8,701	8,099	10,602	13.2	△ 7.1
		2 月間有効	31,432	29,705	27,636	32,574	5.8	△ 3.5
	就職	3 全数	2,852	3,139	2,577	2,839	△ 9.1	0.5
		4 うち保受給者	524	629	535	514	△ 16.7	1.9
	求人	5 新規	13,426	15,122	19,643	13,780	△ 11.2	△ 2.6
		6 月間有効	41,016	47,264	47,687	40,630	△ 13.2	1.0
	7 充足数	2,862	3,167	2,710	2,840	△ 9.6	0.8	
	求人倍率	8 新規(5/1)	1.36	1.74	2.43	1.30		
		9 月間有効(6/2)	1.30	1.59	1.73	1.25		
雇用保険	10 適用事業所数	28,426	28,484	28,520	28,561	△ 0.2	△ 0.5	
	11 被保険者数	496,716	490,725	490,653	488,739	1.2	1.6	
	一般	12 受給資格決定件数	3,147	2,023	2,087	3,655	55.6	△ 13.9
		13 受給者実人員(所定給付)	6,734	7,163	7,011	7,378	△ 6.0	△ 8.7
		14 支給金額(千円)	853,111	1,011,809	865,546	909,701	△ 15.7	△ 6.2
	高年齢	15 受給資格決定件数	313	98	75	361	219.4	△ 13.3
		16 受給者数	264	75	100	293	45.5	△ 11.1
		17 支給金額(千円)	58,125	15,943	21,787	62,664	264.6	△ 7.2
	短期	18 受給資格決定件数	5	1	2	3	400.0	66.7
		19 受給者数	2	3	236	2	△ 33.3	0.0
20 支給金額(千円)		345	640	54,140	177	△ 46.1	94.9	

(注) 保受給者は雇用保険受給者をいう

項目 年月	鉱工業生産指数 (鉱工業計)		常用雇用指数 (産業計)		所定外労働時間 (産業計)		企業倒産		完全失業者数 (全国)	
	平成12年 =100	前年 同月比	規模30人 平成12年 =100	前年 同月比	規模30人 以上	前年 同月比	負債額 1000万 以上	前年 同月差	万人	完全失業率 (季調値)
平成13年	90.1	△ 9.9	101.4	1.4	13.1	△ 8.4	235	1	348	5.2
14	85.9	△ 4.7	102.5	1.1	13.9	6.1	215	△ 20	360	5.4
15	86.5	0.7	104.7	2.1	15.4	10.8	157	△ 58	342	5.1
16	91.0	5.2	104.2	△ 0.5	13.4	△ 4.6	116	△ 41	308	4.6
17年2月	85.5	△ 4.8	103.3	△ 0.1	13.7	△ 2.2	13	8	308	4.6
3	96.0	△ 9.3	103.2	0.3	14.2	5.9	12	0	313	4.5
4	85.2	△ 4.5	104.3	△ 0.8	13.9	△ 2.2	13	4	310	4.4
5	79.3	△ 8.3	104.5	△ 0.2	12.7	△ 5.9	2	1	307	4.4
6	89.5	△ 8.9	104.3	△ 0.3	13.6	0.0	10	8	280	4.2
7	89.8	△ 7.1	103.8	△ 0.5	14.1	0.0	7	5	289	4.4
8	81.8	△ 4.0	103.1	△ 0.9	13.5	0.0	11	8	284	4.3
9	91.1	△ 0.9	102.3	△ 1.7	14.3	1.4	5	1	285	4.3
10	88.2	△ 4.0	103.0	△ 1.3	14.1	5.3	12	10	304	4.5
11	96.9	8.5	102.9	△ 1.5	14.9	11.2	5	3	292	4.5
12	90.4	7.1	102.7	△ 1.5	15.0	6.3	8	5	265	4.4
18年1月	81.7	5.7	101.9	△ 1.3	14.2	2.2	9	6	292	4.5
2	86.6	1.3	101.8	△ 1.5	14.5	5.9	6	1	277	4.1
3	100.6	4.8	101.1	△ 2.0	14.4	1.4	5	△ 1	289	4.1
4									284	4.1
資料出所	県 統 計 課						帝国データバンク		総務省統計局	

※帝国データバンクでは2005年5月報より「企業倒産集計」の集計方法が変更しました。

時系列でみた主要指標 I (学卒・パートを除く)

項目 年度・月別	A 一般職業紹介状況												B Aのうち中高年齢者							C 一般求職者給付			
	1 新規求職		2 月間有効求職		3 新規求人		4 月間有効求人		5 就職		求人倍率		6 新規求職		7 月間有効求職		8 就職		新規求職者 中に占める 中高年の 割合 6/1*100	受給資格 決定件数		受給者実人員	
	前年 同月比	前年 同月比	前年 同月比	前年 同月比	前年 同月比	前年 同月比	新規	月間 有効	前年 同月比	前年 同月比	前年 同月比	前年 同月比	前年 同月比	前年 同月比	前年 同月比	前年 同月比	前年 同月比						
平成12年度	6,093	△ 2.8	28,057	△ 3.3	7,039	24.8	18,258	28.7	1,482	6.8	1.16	0.65	2,330	△ 4.9	13,938	△ 4.7	440	3.0	38.2	2,461	△ 3.0	12,837	△ 4.5
13	7,090	16.4	31,128	10.9	6,643	△ 5.6	17,356	△ 4.9	1,489	0.5	0.94	0.56	2,726	17.0	15,069	8.1	428	△ 2.7	38.4	2,847	15.7	14,388	12.1
14	7,771	9.6	33,831	8.7	7,229	8.8	18,492	6.5	1,600	7.5	0.93	0.55	3,068	12.5	16,124	7.0	447	4.4	39.5	2,920	2.6	15,044	4.6
15	7,240	△ 6.8	29,697	△ 12.2	9,050	25.2	23,470	26.9	1,672	4.5	1.25	0.79	2,667	△ 13.1	13,051	△ 19.1	461	3.1	36.8	2,361	△ 19.1	10,947	△ 27.2
16	6,025	△ 16.8	24,935	△ 16.0	9,976	10.2	27,335	16.5	1,678	0.4	1.66	1.10	1,972	△ 26.1	9,936	△ 23.9	430	△ 6.7	32.7	2,185	△ 7.5	8,632	△ 21.1
17	5,838	△ 3.1	22,680	△ 9.0	10,765	7.9	29,747	8.8	1,744	3.9	1.84	1.31	1,752	△ 11.2	8,176	△ 17.7	415	△ 3.6	30.0	2,060	△ 5.7	7,562	△ 12.4
平成17年4月	7,507	△ 19.1	24,617	△ 18.2	8,911	△ 8.2	26,730	2.9	1,831	3.6	1.19	1.09	2,597	△ 32.1	9,149	△ 27.3	467	10.1	34.6	3,655	△ 11.1	7,378	△ 15.7
5	5,796	△ 3.1	24,283	△ 14.0	8,226	6.5	24,351	△ 1.0	1,782	9.5	1.42	1.00	1,714	△ 12.7	8,957	△ 23.9	433	0.2	29.6	2,313	△ 7.7	7,665	△ 8.9
6	5,691	△ 2.9	23,984	△ 11.0	9,273	15.1	23,541	0.3	1,823	9.6	1.63	0.98	1,697	△ 9.2	8,832	△ 20.6	437	7.9	29.8	1,937	△ 0.6	8,042	△ 14.4
7	5,384	△ 4.5	23,234	△ 9.8	10,661	2.0	25,803	5.5	1,685	10.5	1.98	1.11	1,580	△ 12.3	8,595	△ 18.8	383	△ 0.5	29.3	1,713	△ 16.2	8,023	△ 15.4
8	5,823	4.8	23,095	△ 8.6	12,850	28.4	30,599	15.4	1,626	4.6	2.21	1.32	1,623	△ 4.9	8,422	△ 17.7	390	△ 8.0	27.9	1,958	△ 1.2	8,457	△ 12.5
9	5,942	0.1	23,172	△ 7.5	9,685	△ 20.5	30,944	△ 0.1	1,837	△ 0.4	1.63	1.34	1,678	△ 5.1	8,255	△ 16.7	439	△ 3.3	28.2	2,022	0.0	7,994	△ 14.8
10	5,892	5.7	22,948	△ 4.6	11,574	5.1	31,729	0.3	1,813	5.2	1.96	1.38	1,740	0.3	8,015	△ 14.3	420	△ 3.0	29.5	2,206	0.8	7,637	△ 10.8
11	5,278	△ 7.1	22,179	△ 6.5	13,559	18.6	33,437	2.9	1,718	4.8	2.57	1.51	1,510	△ 18.9	7,756	△ 16.6	407	3.8	28.6	1,575	△ 12.3	7,386	△ 12.5
12	4,313	△ 9.3	20,512	△ 7.5	9,526	11.3	31,999	15.5	1,480	△ 6.9	2.21	1.56	1,490	△ 9.4	7,549	△ 14.4	360	△ 26.4	34.5	1,344	△ 21.4	7,018	△ 15.0
平成18年1月	5,956	△ 1.1	20,409	△ 8.1	11,122	10.6	32,105	24.0	1,494	△ 1.6	1.87	1.57	1,709	△ 12.0	7,316	△ 15.2	347	△ 15.6	28.7	1,887	△ 6.8	6,974	△ 11.8
2	6,028	7.9	21,108	△ 5.2	13,848	45.8	33,252	28.5	1,724	7.0	2.30	1.58	1,903	17.0	7,525	△ 10.0	415	3.0	31.6	2,087	19.0	7,011	△ 8.9
3	6,444	0.3	22,617	△ 3.6	9,940	△ 9.8	32,474	14.3	2,114	1.9	1.54	1.44	1,780	△ 7.2	7,741	△ 9.6	478	△ 5.9	27.6	2,023	△ 5.1	7,163	△ 6.1
4	6,866	△ 8.5	23,366	△ 5.1	8,979	0.8	27,220	1.8	1,872	2.2	1.31	1.16	2,206	△ 15.1	8,148	△ 10.9	429	△ 8.1	32.1	3,147	△ 13.9	6,734	△ 8.7
平成18年度	6,866	△ 8.5	23,366	△ 5.1	8,979	0.8	27,220	1.8	1,872	2.2	1.31	1.16	2,206	△ 15.1	8,148	△ 10.9	429	△ 8.1	32.1	3,147	△ 13.9	6,734	△ 8.7

(注)年度数値は月平均である

時系列でみた主要指標Ⅱ(学卒を除きパートを含む)

項目 年度・月別	一般職業紹介状況										求人倍率									
	1 新規求職		2 月間有効求職		3 新規求人		4 月間有効求人		5 紹介件数		6 就職件数		原数値				季節調整値			
	前年 同月比	前年 同月比	前年 同月比	前年 同月比	前年 同月比	前年 同月比	前年 同月比	前年 同月比	前年 同月比	前年 同月比	前年 同月比	本 県		全 国		本 県		全 国		
												新規	有効	新規	有効	新規	有効	新規	有効	
平成12年度	7,030	△ 3.4	30,455	△ 3.6	11,360	29.9	29,691	35.7	6,316	△ 1.5	2,115	5.2	1.62	0.97	1.08	0.62				
13	8,322	18.4	34,265	12.5	10,555	△ 7.1	27,667	△ 6.8	7,845	24.2	2,226	5.2	1.27	0.81	0.96	0.56				
14	9,256	11.2	37,771	10.2	11,465	8.6	29,214	5.6	9,161	16.8	2,477	11.3	1.24	0.77	0.96	0.56				
15	8,802	△ 4.9	33,954	△ 10.1	14,186	23.7	36,488	24.9	9,618	5.0	2,649	6.9	1.61	1.07	1.12	0.69				
16	8,043	△ 8.6	31,217	△ 8.1	15,084	6.3	40,910	12.1	9,189	△ 4.5	2,580	△ 2.6	1.88	1.31	1.35	0.86				
17	7,997	△ 0.6	30,032	△ 3.8	16,036	6.3	43,968	7.5	9,848	7.2	2,662	3.2	2.01	1.46	1.49	0.98				
平成17年4月	10,602	△ 9.0	32,574	△ 7.2	13,780	△ 4.7	40,630	2.7	10,906	8.3	2,839	1.0	1.30	1.25	1.06	0.89	1.85	1.37	1.42	0.93
5	8,282	△ 1.1	32,586	△ 4.6	13,330	12.4	37,627	1.7	10,394	17.6	2,795	8.4	1.61	1.15	1.28	0.85	1.95	1.33	1.46	0.95
6	8,012	0.6	32,330	△ 3.0	14,188	12.4	36,840	3.9	10,505	7.0	2,844	5.9	1.77	1.14	1.48	0.87	1.91	1.36	1.51	0.96
7	7,270	△ 1.5	30,941	△ 2.9	15,554	1.6	39,123	8.5	9,287	8.1	2,578	8.6	2.14	1.26	1.61	0.90	1.90	1.40	1.48	0.97
8	7,837	7.0	30,457	△ 2.5	19,410	33.4	45,484	17.2	9,596	12.4	2,441	2.8	2.48	1.49	1.57	0.95	2.38	1.55	1.49	0.97
9	8,274	△ 0.3	30,651	△ 3.1	14,890	△ 15.5	45,601	3.1	10,744	8.8	2,870	0.9	1.80	1.49	1.58	1.00	1.69	1.41	1.48	0.97
10	8,050	6.2	30,460	△ 1.2	17,066	△ 8.7	46,755	△ 2.1	10,211	7.8	2,776	4.2	2.12	1.53	1.57	1.02	2.02	1.46	1.48	0.98
11	7,164	△ 5.8	29,469	△ 3.5	19,263	11.4	48,500	△ 2.0	9,370	7.0	2,668	5.2	2.69	1.65	1.71	1.06	2.13	1.46	1.53	0.99
12	5,624	△ 8.8	26,815	△ 5.3	13,745	10.4	45,965	9.3	6,516	△ 3.2	2,186	△ 6.5	2.44	1.71	1.65	1.06	2.16	1.52	1.55	1.03
平成18年1月	8,047	0.1	26,755	△ 6.3	16,442	10.5	46,143	17.8	8,954	4.4	2,229	0.9	2.04	1.72	1.46	1.06	1.98	1.59	1.56	1.03
2	8,099	8.3	27,636	△ 3.4	19,643	30.7	47,687	22.6	9,899	4.4	2,577	4.8	2.43	1.73	1.66	1.10	2.28	1.62	1.53	1.04
3	8,701	0.5	29,705	△ 2.3	15,122	△ 6.9	47,264	11.5	11,799	2.5	3,139	1.6	1.74	1.59	1.53	1.09	1.93	1.53	1.45	1.01
4	9,849	△ 7.1	31,432	△ 3.5	13,426	△ 2.6	41,016	1.0	10,640	△ 2.4	2,852	0.5	1.36	1.30	1.15	0.99	1.91	1.42	1.54	1.04
平成18年度	9,849	△ 7.1	31,432	△ 3.5	13,426	△ 2.6	41,016	1.0	10,640	△ 2.4	2,852	0.5	1.36	1.30						

(注)年度数値は月平均である

一般職業紹介状況(学卒・パートを除く)

項目 安定所別	A 新規求職 申込件数	B 月間有効 求職者数	C 紹介件数	D 就職件数	E 4のうち管外就職		F 4のうち 保 受給者の 就職件数	G 新 規 求 人 数	H 月間有効 求 人 数	I 充 足 数	J Iのうち他県 からの 充足数	比 率			
	1 全 数	2 全 数	3 全 数	4 全 数	5 県内	6 県外						新規求職 対前年同月 増減率	新規求人 対前年同月 増減率	新規求 人倍率 (G/1)	有効求 人倍率 (H/2)
前年同月	7,507	24,617	7,840	1,831	649	170	406	8,911	26,730	1,840	205	△ 19.1	△ 8.2	1.19	1.09
前 月	6,444	22,617	8,764	2,114	754	213	490	9,940	32,474	2,163	292	0.3	△ 9.8	1.54	1.44
18年4月	6,866	23,366	7,716	1,872	660	197	395	8,979	27,220	1,889	236	△ 8.5	0.8	1.31	1.16
前 橋	1,641	4,961	1,931	401	203	27	85	2,820	9,217	442	70	△ 5.0	26.6	1.72	1.86
高 崎	1,046	3,698	1,201	255	95	23	64	1,842	5,255	305	24	△ 12.8	3.2	1.76	1.42
(安 中)	179	576	205	68	15	5	18	141	348	28	2	4.7	9.3	0.79	0.60
桐 生	488	1,733	483	120	59	10	22	608	2,043	105	16	△ 15.0	△ 6.9	1.25	1.18
伊勢崎	801	2,899	912	218	81	25	58	546	1,739	196	6	△ 11.1	△ 43.6	0.68	0.60
太 田	766	2,873	1,012	263	88	46	51	1,065	3,057	266	60	△ 16.9	△ 14.3	1.39	1.06
館 林	532	1,985	589	159	24	34	19	625	1,760	170	33	△ 5.3	7.8	1.17	0.89
沼 田	278	813	286	103	19	3	21	262	876	89	4	△ 13.4	31.0	0.94	1.08
富 岡	267	851	217	80	24	5	15	157	458	76	1	13.6	△ 12.8	0.59	0.54
藤 岡	278	925	246	75	18	12	12	356	854	81	12	△ 13.1	6.6	1.28	0.92
渋 川	445	1,514	522	93	32	3	19	336	914	86	1	4.2	△ 10.4	0.76	0.60
(中之条)	145	538	112	37	2	4	11	221	699	45	7	△ 1.4	△ 6.4	1.52	1.30
年度累計	6,866	23,366	7,716	1,872	660	197	395	8,979	27,220	1,889	236	△ 8.5	0.8	1.31	1.16

一般職業紹介状況(学卒を除きパートを含む)

項目 安定所別	A 新規求職 申込件数	B 月間有効 求職者数	C 紹介件数	D 就職件数	E 4のうち 保受給者の 就職件数	F 新規 求人数	G 月間有効 求人数	H 充足数	比 率			
	1 全 数	2 全 数	3 全 数	4 全 数					新規求職 対前年同月 増減率	新規求人 対前年同月 増減率	新規求 人倍率 (F/1)	有効求 人倍率 (G/2)
前年同月	10,602	32,574	10,906	2,839	514	13,780	40,630	2,840	△ 9.0	△ 4.7	1.30	1.25
前 月	8,701	29,705	11,799	3,139	629	15,122	47,264	3,167	0.5	△ 6.9	1.74	1.59
18年4月	9,849	31,432	10,640	2,852	524	13,426	41,016	2,862	△ 7.1	△ 2.6	1.36	1.30
前 橋	2,296	6,658	2,637	628	118	3,644	13,058	680	△ 4.5	5.7	1.59	1.96
高 崎	1,453	4,836	1,571	369	82	2,667	7,929	456	△ 10.8	6.5	1.84	1.64
(安 中)	265	805	293	94	22	238	684	51	0.0	14.4	0.90	0.85
桐 生	695	2,323	705	203	36	989	3,218	185	△ 10.7	△ 15.6	1.42	1.39
伊勢崎	1,148	3,783	1,228	347	71	951	2,813	332	△ 6.1	△ 40.6	0.83	0.74
太 田	1,116	3,862	1,335	361	65	1,445	4,050	346	△ 15.8	△ 6.3	1.29	1.05
館 林	792	2,795	814	226	26	1,112	2,858	238	△ 1.5	32.9	1.40	1.02
沼 田	435	1,161	470	150	26	489	1,527	135	△ 8.2	7.7	1.12	1.32
富 岡	381	1,161	356	146	19	259	783	129	1.3	△ 30.6	0.68	0.67
藤 岡	412	1,325	354	132	19	551	1,371	131	△ 14.0	1.5	1.34	1.03
渋 川	656	2,021	723	147	28	705	1,618	123	2.3	1.1	1.07	0.80
(中之条)	200	702	154	49	12	376	1,107	56	△ 2.0	△ 5.5	1.88	1.58
年度累計	9,849	31,432	10,640	2,852	524	13,426	41,016	2,862	△ 7.1	△ 2.6	1.36	1.30

中高年齢者等の職業紹介等状況(パートを除く)

安定所別 項目	新規求職 申込件数		月間有効 求職者数	紹介件数	就職件数		5 新 規 求 人 数	6 月間有効 求 人 数	比 率				
	1 全 数	Iのうち保	2 全 数	3 全 数	4 全 数	4のうち保			新規求職者 中に占める 中高年の割合	新規求職 対前年同月 増 減 率	新規求人 対前年同月 増 減 率	新規求人 倍 率 (5/1)	有効求人 倍 率 (6/2)
前年同月	2,597	1,337	9,149	2,025	467	125	2,041	6,357	(24.5) 34.6	△ 32.1	32.0	0.79	0.69
前 月	1,780	721	7,741	2,128	478	142	2,259	7,290	(20.5) 27.6	△ 7.2	△ 20.1	1.27	0.94
18年4月	2,206	1,037	8,148	1,834	429	121	1,875	6,690	(22.4) 32.1	△ 15.1	△ 8.1	0.85	0.82
前 橋	513	220	1,608	418	80	21	344	1,992	(22.3) 31.3	△ 9.8	△ 16.3	0.67	1.24
高 崎	308	149	1,177	273	51	14	404	1,321	(21.2) 29.4	△ 26.8	37.4	1.31	1.12
(安 中)	52	23	200	45	17	2	25	70	(19.6) 29.1	△ 11.9	8.7	0.48	0.35
桐 生	141	66	592	104	25	8	171	589	(20.3) 28.9	△ 22.5	△ 10.9	1.21	0.99
伊勢崎	255	126	988	200	44	18	124	455	(22.2) 31.8	△ 11.5	△ 55.1	0.49	0.46
太 田	221	107	989	220	57	16	212	673	(19.8) 28.9	△ 24.6	△ 24.8	0.96	0.68
館 林	164	86	729	147	32	2	131	397	(20.7) 30.8	△ 20.4	3.1	0.80	0.54
沼 田	104	43	305	98	36	11	70	267	(23.9) 37.4	△ 16.1	25.0	0.67	0.88
富 岡	115	56	343	61	20	7	46	123	(30.2) 43.1	36.9	△ 4.2	0.40	0.36
藤 岡	97	55	358	66	21	7	60	171	(23.5) 34.9	△ 24.2	5.3	0.62	0.48
渋 川	168	70	598	157	32	9	110	280	(25.6) 37.8	△ 6.1	△ 18.5	0.65	0.47
(中之条)	68	36	261	45	14	6	55	179	(34.0) 46.9	6.3	17.0	0.81	0.69
年度累計	2,206	1,037	8,148	1,834	429	121	1,875	6,690	(22.4) 32.1	△ 15.1	△ 8.1	0.85	0.82

(注) ()内は、パートを含めた新規求職者中に占める中高年の割合である。

高齢者(55歳以上)の職業紹介状況(パートを除く)

安定所別 項目	新規求職 申込件数		月間有効 求職者数	紹介件数	就職件数		5 新規 求人数	6 月間有効 求人数	比 率				
	1 全 数	Iのうち保	2 全 数	3 全 数	4 全 数	4のうち保			新規求職者 中に占める 高齢者の割合	新規求職 対前年同月 増 減 率	新規求人 対前年同月 増 減 率	新規求人 倍率 (5/1)	有効求人 倍率 (6/2)
前年同月	1,531	847	5,024	831	200	48	977	3,024	(14.4) 20.4	△ 37.0	66.4	0.64	0.60
前 月	888	380	4,192	842	210	58	1,104	3,492	(10.2) 13.8	△ 10.0	△ 18.1	1.24	0.83
18年4月	1,259	649	4,513	711	185	48	954	3,189	(12.8) 18.3	△ 17.8	△ 2.4	0.76	0.71
前 橋	265	126	824	156	26	5	185	833	(11.5) 16.1	△ 14.5	7.6	0.70	1.01
高 崎	190	96	684	112	30	9	206	679	(13.1) 18.2	△ 27.2	54.9	1.08	0.99
(安 中)	31	15	101	23	8	1	11	33	(11.7) 17.3	△ 11.4	0.0	0.35	0.33
桐 生	81	39	337	40	13	2	85	294	(11.7) 16.6	△ 33.1	△ 18.3	1.05	0.87
伊勢崎	142	82	545	71	9	4	64	240	(12.4) 17.7	△ 15.5	△ 57.6	0.45	0.44
太 田	135	78	606	95	32	7	106	319	(12.1) 17.6	△ 27.0	△ 10.9	0.79	0.53
館 林	94	55	409	47	15	1	58	163	(11.9) 17.7	△ 23.6	△ 6.5	0.62	0.40
沼 田	60	21	161	37	15	6	40	148	(13.8) 21.6	△ 10.4	21.2	0.67	0.92
富 岡	70	39	190	28	11	2	28	70	(18.4) 26.2	55.6	3.7	0.40	0.37
藤 岡	51	32	190	23	6	3	31	87	(12.4) 18.3	△ 25.0	3.3	0.61	0.46
渋 川	103	47	332	61	13	4	59	153	(15.7) 23.1	△ 5.5	△ 22.4	0.57	0.46
(中之条)	37	19	134	18	7	4	30	90	(18.5) 25.5	△ 5.1	36.4	0.81	0.67
年度累計	1,259	649	4,513	711	185	48	954	3,189	(12.8) 18.3	△ 17.8	△ 2.4	0.76	0.71

(注) ()内は、パートを含めた新規求職者中に占める高齢年の割合である。

パートタイム職業紹介状況

安定所別	項目	新規求職 申込件数	月間有効 求職者数	紹介件数	就職件数	新規 求人数	月間有効 求人数
	前年同月	3,095	7,957	3,066	1,008	4,869	13,900
	前月	2,257	7,088	3,035	1,025	5,182	14,790
	18年4月	2,983	8,066	2,924	980	4,447	13,796
	前橋	655	1,697	706	227	824	3,841
	高崎	407	1,138	370	114	825	2,674
	(安中)	86	229	88	26	97	336
	桐生	207	590	222	83	381	1,175
	伊勢崎	347	884	316	129	405	1,074
	太田	350	989	323	98	380	993
	館林	260	810	225	67	487	1,098
	沼田	157	348	184	47	227	651
	富岡	114	310	139	66	102	325
	藤岡	134	400	108	57	195	517
	渋川	211	507	201	54	369	704
	(中之条)	55	164	42	12	155	408
	年度累計	2,983	8,066	2,924	980	4,447	13,796

(注) 前橋市は前橋パートバンクを、太田は太田パートサテライトを、館林は館林パートサテライトをそれぞれ含む。

障害者職業紹介状況

項目 安定所別	新規求職申込件数				紹介件数				就職件数				新規登録者数				期末現在登録者数 (月末)			
	身体	知的	精神	その他	身体	知的	精神	その他	身体	知的	精神	その他	身体	知的	精神	その他	身体	知的	精神	その他
前年同月	81	26	16	0	127	26	19	0	31	31	6	1	53	11	6	0	5,844	2,743	413	10
前月	62	19	28	0	123	65	44	0	33	15	8	0	37	7	18	0	5,774	2,872	528	11
18年4月	80	22	15	0	95	30	24	0	42	59	10	0	42	9	11	0	5,815	2,882	539	11
前橋	15	0	1	0	27	8	6	0	8	6	2	0	4	0	0	0	1,318	403	107	4
高崎	8	0	1	0	8	2	5	0	9	21	1	0	7	0	1	0	882	483	88	2
(安中)	3	0	0	0	0	0	0	0	1	0	1	0	1	0	0	0	177	48	16	0
桐生	4	4	0	0	5	2	0	0	2	4	0	0	4	2	0	0	534	342	28	0
伊勢崎	13	4	4	0	13	3	1	0	5	2	0	0	5	1	4	0	573	258	78	1
太田	12	5	3	0	8	4	4	0	3	13	1	0	7	2	2	0	606	396	49	0
館林	6	3	1	0	5	0	3	0	1	1	1	0	2	3	0	0	388	212	24	1
沼田	3	2	1	0	7	0	0	0	4	0	0	0	1	0	1	0	234	131	13	0
富岡	5	0	1	0	3	0	0	0	2	1	1	0	5	0	1	0	216	87	30	0
藤岡	2	1	0	0	7	3	0	0	0	0	0	0	1	1	0	0	269	137	20	0
渋川	8	2	3	0	11	7	5	0	7	10	3	0	4	0	2	0	436	292	79	2
(中之条)	1	1	0	0	1	1	0	0	0	1	0	0	1	0	0	0	182	93	7	1
年度累計	80	22	15	0	95	30	24	0	42	59	10	0	42	9	11	0				

産業別・規模別一般新規求人状況(学卒を除きパートを含む)

前月	前年同月	当月	対前月比	対前年同月比	構成比	産業別	計	前橋	高崎	(安中)	桐生	伊勢崎	太田	館林	沼田	富岡	藤岡	渋川	(中之条)
151	202	145	△ 4.0	△ 28.2	1.1	A. B. C 農、林、漁業	145	3	5	0	4	2	4	7	60	2	1	34	23
6	26	4	△ 33.3	△ 84.6	0.0	D 鉱業	4	1	0	0	0	0	0	0	0	0	0	3	0
1,035	1,153	852	△ 17.7	△ 26.1	6.3	E 建設業	852	131	157	24	56	70	121	69	48	34	47	72	23
2,688	2,617	2,346	△ 12.7	△ 10.4	17.5	F 製造業	2,346	205	278	76	220	324	437	373	53	109	140	75	56
529	351	331	△ 37.4	△ 5.7	2.5	09 食料品製造業	331	45	33	2	21	94	4	34	11	7	21	26	33
9	8	8	△ 11.1	0.0	0.1	10 飲料・たばこ・飼料製造業	8	0	1	3	0	0	0	3	1	0	0	0	0
46	92	64	39.1	△ 30.4	0.5	11 繊維工業	64	6	0	0	29	14	5	9	0	0	1	0	0
62	53	38	△ 38.7	△ 28.3	0.3	12 衣服・その他の繊維製品製造業	38	7	0	0	8	2	5	12	4	0	0	0	0
43	18	26	△ 39.5	44.4	0.2	13 木材・木製品製造業	26	5	0	1	0	2	4	2	5	5	0	0	2
45	33	29	△ 35.6	△ 12.1	0.2	14 家具・装備品製造業	29	8	3	2	0	2	1	0	12	0	1	0	0
56	38	21	△ 62.5	△ 44.7	0.2	15 パルプ・紙・紙加工品製造業	21	2	4	0	0	2	2	10	0	0	1	0	0
64	46	49	△ 23.4	6.5	0.4	16 印刷・同関連業	49	16	7	0	5	10	1	9	0	1	0	0	0
31	22	45	45.2	104.5	0.3	17 化学工業	45	0	7	2	0	4	1	20	0	0	0	7	4
1	2	0	△ 100.0	△ 100.0	0.0	18 石油製品・石炭製品製造業	0	0	0	0	0	0	0	0	0	0	0	0	0
212	215	187	△ 11.8	△ 13.0	1.4	19 プラスチック製品製造業	187	3	4	20	5	18	23	46	0	26	37	3	2
60	7	21	△ 65.0	200.0	0.2	20 ゴム製品製造業	21	0	1	0	2	2	0	14	0	0	2	0	0
57	37	62	8.8	67.6	0.5	22 窯業・土石製品製造業	62	6	17	4	5	7	4	4	0	0	14	1	0
29	29	46	58.6	58.6	0.3	23 鉄鋼業	46	9	1	7	0	11	2	12	0	0	0	4	0
29	21	25	△ 13.8	19.0	0.2	24 非鉄金属製造業	25	4	2	7	1	3	2	4	1	1	0	0	0
245	219	252	2.9	15.1	1.9	25 金属製品製造業	252	43	24	4	33	27	38	51	2	13	10	7	0
307	297	295	△ 3.9	△ 0.7	2.2	26 一般機械器具製造業	295	17	48	7	40	35	58	35	1	12	27	12	3
193	215	159	△ 17.6	△ 26.0	1.2	27 電気機械器具製造業	159	4	16	4	34	24	14	41	0	4	6	1	11
77	69	72	△ 6.5	4.3	0.5	28 情報通信機械器具製造業	72	3	1	1	0	27	20	7	0	8	0	5	0
133	193	98	△ 26.3	△ 49.2	0.7	29 電子部品・デバイス製造業	98	7	24	0	11	15	11	3	6	11	1	8	1
338	552	431	27.5	△ 21.9	3.2	30 輸送用機械器具製造業	431	14	75	0	17	24	234	37	3	13	14	0	0
54	38	39	△ 27.8	2.6	0.3	31 精密機械器具製造業	39	6	2	0	8	0	0	17	2	4	0	0	0
68	62	48	△ 29.4	△ 22.6	0.4	21,32 その他の製造業	48	0	8	12	1	1	8	3	5	4	5	1	0
3	7	4	33.3	△ 42.9	0.0	G 電気・ガス・熱供給・水道業	4	0	1	0	1	0	2	0	0	0	0	0	0
300	342	291	△ 3.0	△ 14.9	2.2	H 情報通信業	291	72	175	5	2	0	16	16	0	0	0	5	0
767	691	549	△ 28.4	△ 20.5	4.1	I 運輸業	549	42	122	3	55	36	64	91	34	6	36	48	12
3,145	2,508	3,605	14.6	43.7	26.9	J 卸売・小売業	3,605	1,949	581	15	150	97	179	198	86	22	179	116	33
233	178	113	△ 51.5	△ 36.5	0.8	K 金融・保険業	113	22	52	0	15	5	13	0	0	1	5	0	0
125	255	119	△ 4.8	△ 53.3	0.9	L 不動産業	119	1	8	0	74	4	9	17	1	1	1	3	0
1,205	943	797	△ 33.9	△ 15.5	5.9	M 飲食店、宿泊業	797	54	82	30	72	29	159	36	79	11	11	122	112
1,509	1,012	1,328	△ 12.0	31.2	9.9	N 医療、福祉	1,328	205	279	41	133	201	121	115	29	38	60	74	32
182	141	144	△ 20.9	2.1	1.1	O 教育、学習支援業	144	54	35	1	7	14	15	2	5	1	0	10	0
99	121	75	△ 24.2	△ 38.0	0.6	P 複合サービス事業	75	21	3	0	3	6	13	12	4	6	1	5	1
3,495	3,467	2,967	△ 15.1	△ 14.4	22.1	Q サービス業(他に分類されないもの)	2,967	846	881	41	189	162	285	170	85	25	65	136	82
179	117	87	△ 51.4	△ 25.6	0.6	R. S 公務、その他	87	38	8	2	8	1	7	6	5	3	2	5	2
15,122	13,780	13,426	△ 11.2	△ 2.6	100.0	合計	13,426	3,644	2,667	238	989	951	1,445	1,112	489	259	551	705	376
8,109	8,144	6,975	△ 14.0	△ 14.4	52.0	29人以下	6,975	1,528	1,386	143	629	578	758	612	307	195	254	401	184
4,837	3,718	4,414	△ 8.7	18.7	32.9	30～99人	4,414	1,827	727	47	285	254	324	250	136	51	153	224	136
1,572	1,204	1,205	△ 23.3	0.1	9.0	100～299人	1,205	159	343	32	70	113	152	184	46	5	32	29	40
161	273	310	92.5	13.6	2.3	300～499人	310	69	62	0	2	4	36	63	0	5	2	51	16
375	198	273	△ 27.2	37.9	2.0	500～999人	273	33	149	16	2	2	55	3	0	3	10	0	0
68	243	249	266.2	2.5	1.9	1,000人～	249	28	0	0	1	0	120	0	0	0	100	0	0

(注) 前橋市は前橋パートバンクを、太田は太田パートサテライトを、館林は館林パートサテライトをそれぞれ含む。

産業別・規模別一般充足状況(学卒を除きパート含む)

前月	前年同月	当月	対前月比	対前年同月比	構成比	産業別	計	前橋	高崎	(安中)	桐生	伊勢崎	太田	館林	沼田	富岡	藤岡	渋川	(中之条)
27	51	45	66.7	△ 11.8	1.6	A. B. C 農、林、漁業	45	8	2	0	6	0	1	4	16	2	0	3	3
6	2	0	△ 100.0	△ 100.0	0.0	D 鉱業	0	0	0	0	0	0	0	0	0	0	0	0	0
198	186	193	△ 2.5	3.8	6.7	E 建設業	193	45	43	2	6	9	24	22	5	6	12	16	3
1,002	847	830	△ 17.2	△ 2.0	29.0	F 製造業	830	91	94	25	51	119	145	104	36	79	52	27	7
122	128	118	△ 3.3	△ 7.8	4.1	09 食料品製造業	118	27	11	0	2	23	0	17	7	12	10	6	3
8	14	7	△ 12.5	△ 50.0	0.2	10 飲料・たばこ・飼料製造業	7	0	2	0	0	1	0	0	2	0	0	2	0
12	6	17	41.7	183.3	0.6	11 繊維工業	17	2	0	0	9	3	2	1	0	0	0	0	0
15	19	12	△ 20.0	△ 36.8	0.4	12 衣服・その他の繊維製品製造業	12	1	0	0	1	4	4	1	1	0	0	0	0
18	6	20	11.1	233.3	0.7	13 木材・木製品製造業	20	4	0	1	0	3	0	2	5	4	0	1	0
22	17	17	△ 22.7	0.0	0.6	14 家具・装備品製造業	17	7	1	0	1	0	1	0	7	0	0	0	0
32	23	23	△ 28.1	0.0	0.8	15 パルプ・紙・紙加工品製造業	23	7	4	0	1	3	8	0	0	0	0	0	0
31	21	18	△ 41.9	△ 14.3	0.6	16 印刷・同関連業	18	6	3	1	1	2	0	3	0	1	1	0	0
25	21	23	△ 8.0	9.5	0.8	17 化学工業	23	4	0	3	0	3	2	9	0	0	0	1	1
0	0	2	#DIV/0!	#DIV/0!	0.1	18 石油製品・石炭製品製造業	2	0	0	0	0	0	2	0	0	0	0	0	0
85	86	82	△ 3.5	△ 4.7	2.9	19 プラスチック製品製造業	82	0	6	0	5	7	18	14	4	12	14	2	0
16	5	5	△ 68.8	0.0	0.2	20 ゴム製品製造業	5	0	1	0	0	3	0	1	0	0	0	0	0
14	14	18	28.6	28.6	0.6	22 窯業・土石製品製造業	18	1	5	0	0	3	3	3	0	0	2	1	0
21	8	11	△ 47.6	37.5	0.4	23 鉄鋼業	11	0	2	0	0	3	2	2	2	0	0	0	0
11	11	16	45.5	45.5	0.6	24 非鉄金属製造業	16	2	3	1	0	2	3	1	0	2	2	0	0
96	97	77	△ 19.8	△ 20.6	2.7	25 金属製品製造業	77	15	7	1	2	11	12	8	0	11	8	2	0
113	100	86	△ 23.9	△ 14.0	3.0	26 一般機械器具製造業	86	7	12	2	8	20	17	12	1	0	4	3	0
82	54	53	△ 35.4	△ 1.9	1.9	27 電気機械器具製造業	53	1	8	4	4	3	11	11	2	2	3	1	3
29	32	35	20.7	9.4	1.2	28 情報通信機械器具製造業	35	5	4	0	0	8	2	1	0	13	0	2	0
25	26	21	△ 16.0	△ 19.2	0.7	29 電子部品・デバイス製造業	21	0	6	4	0	4	1	0	4	0	2	0	0
194	137	132	△ 32.0	△ 3.6	4.6	30 輸送用機械器具製造業	132	2	15	4	17	12	57	6	3	11	4	1	0
12	8	6	△ 50.0	△ 25.0	0.2	31 精密機械器具製造業	6	0	0	0	1	1	0	2	0	0	2	0	0
19	14	31	63.2	121.4	1.1	21.32 その他の製造業	31	0	4	4	0	2	5	2	2	7	2	3	0
1	1	0	△ 100.0	△ 100.0	0.0	G 電気・ガス・熱供給・水道業	0	0	0	0	0	0	0	0	0	0	0	0	0
29	28	24	△ 17.2	△ 14.3	0.8	H 情報通信業	24	10	7	0	1	0	4	1	0	0	0	1	0
172	183	156	△ 9.3	△ 14.8	5.5	I 運輸業	156	41	23	3	10	24	14	19	6	0	12	3	1
439	451	413	△ 5.9	△ 8.4	14.4	J 卸売・小売業	413	142	81	2	20	46	39	18	27	5	15	15	3
14	17	27	92.9	58.8	0.9	K 金融・保険業	27	11	8	0	2	3	2	0	0	1	0	0	0
26	28	33	26.9	17.9	1.2	L 不動産業	33	7	8	0	11	1	4	1	0	1	0	0	0
120	99	99	△ 17.5	0.0	3.5	M 飲食店、宿泊業	99	23	8	4	3	4	4	3	14	2	2	14	18
457	327	436	△ 4.6	33.3	15.2	N 医療、福祉	436	80	66	8	42	73	55	31	12	22	16	24	7
44	44	35	△ 20.5	△ 20.5	1.2	O 教育、学習支援業	35	13	6	1	2	2	2	4	1	2	0	2	0
25	40	32	28.0	△ 20.0	1.1	P 複合サービス事業	32	14	1	2	0	4	2	2	2	1	2	2	0
461	443	447	△ 3.0	0.9	15.6	Q サービス業(他に分類されないもの)	447	142	102	3	27	41	47	25	13	5	16	14	12
146	93	92	△ 37.0	△ 1.1	3.2	R. S 公務、その他	92	53	7	1	4	6	3	4	3	2	5	2	2
3,167	2,840	2,862	△ 9.6	0.8	100.0	合計	2,862	680	456	51	185	332	346	238	135	129	131	123	56
1,748	1,715	1,640	△ 6.2	△ 4.4	57.3	29人以下	1,640	367	267	26	101	183	198	137	96	91	70	74	30
915	782	801	△ 12.5	2.4	28.0	30~99人	801	224	129	15	49	87	79	62	29	29	44	36	18
337	232	310	△ 8.0	33.6	10.8	100~299人	310	69	54	9	24	53	23	31	9	5	14	13	6
75	56	34	△ 54.7	△ 39.3	1.2	300~499人	34	2	3	0	1	3	11	6	0	3	3	0	2
46	40	40	△ 13.0	0.0	1.4	500~999人	40	10	3	1	9	2	11	2	1	1	0	0	0
46	15	37	△ 19.6	146.7	1.3	1,000人~	37	8	0	0	1	4	24	0	0	0	0	0	0

(注) 前橋市は前橋パートバンクを、太田は太田パートサテライトを、館林は館林パートサテライトをそれぞれ含む。

新規学卒者の職業紹介状況(18年3月卒)

項目	安定所別	前年同月	前月末	18年4月	前橋	高崎	(安中)	桐生	伊勢崎	太田	館林	沼田	富岡	藤岡	渋川	(中之条)	前年実績
		末現在	現在	末現在													
中 学	1 求人数	84	71	71	27	8	0	8	4	12	7	1	1	0	3	0	84
	2 求職者数	72	55	49	5	8	0	7	8	7	7	1	1	0	4	1	66
	3 就職者数	57	41	42	4	6	0	7	8	5	7	1	1	0	2	1	60
	4 求人倍率 (1/2)	1.17	1.29	1.45	5.40	1.00	#DIV/0!	1.14	0.50	1.71	1.00	1.00	1.00	#DIV/0!	0.75	0.00	1.27
	5 就職率 (3/2×100)	79.2	74.5	85.7	80.0	75.0	#DIV/0!	100.0	100.0	71.4	100.0	100.0	100.0	#DIV/0!	50.0	100.0	90.9
高 校	1 求人数	4,353	5,075	5,075	1,060	814	125	448	567	710	502	152	129	212	146	210	4,353
	2 求職者数	2,769	2,835	2,816	358	403	109	431	258	337	161	190	121	201	126	121	2,748
	3 就職者数	2,718	2,769	2,776	331	398	106	429	258	336	161	190	121	201	126	119	2,718
	4 求人倍率 (1/2)	1.57	1.79	1.80	2.96	2.02	1.15	1.04	2.20	2.11	3.12	0.80	1.07	1.05	1.16	1.74	1.58
	5 就職率 (3/2×100)	98.2	97.7	98.6	92.5	98.8	97.2	99.5	100.0	99.7	100.0	100.0	100.0	100.0	100.0	98.3	98.9

(注1) 「2 求職者数」は、学校又は安定所の紹介を希望する求職者をいう。

(注2) 「3 就職者数」は、学校又は安定所の紹介による就職決定者数をいう。

(注3) 「前年実績」は、平成17年3月卒の学校又は安定所の紹介による最終数である。

群馬学生職業相談室業務状況

区分	項目	来所者数	求職	求人	紹介	就職
大学	第4・四半期分 (H17. 1~H17. 3)	434	81	77	73	45
	年度累計	1,837	413	3,108	271	123
短大	第4・四半期分 (H17. 1~H17. 3)	102	19	56	33	19
	年度累計	423	102	2,480	56	35
高专	第4・四半期分 (H17. 1~H17. 3)	17	2	26	9	2
	年度累計	21	3	875	9	2
専修等	第4・四半期分 (H17. 1~H17. 3)	379	37	78	132	36
	年度累計	1,329	279	2,544	215	67
既卒者	第4・四半期分 (H17. 1~H17. 3)	105	12		21	11
	年度累計	669	135		150	64

(来所者数には、セミナー等の参加者を含む。)

外国人雇用サービスコーナー取扱状況

区分	項目	新規求職	相談件数	紹介件数	就職件数	有効求職
前橋	当月分	14	39	13	4	45
	年度累計	14	39	13	4	
伊勢崎	当月分	36	71	21	6	82
	年度累計	36	71	21	6	
太田	当月分	64	139	50	12	153
	年度累計	64	139	50	12	

太田パートバンク

館林パートバンク ・ 高崎パートコーナー ・ 伊勢崎パートコーナー 業務取扱状況

区分	項目	求職		紹介	就職	求人	
		新規	月間有効			新規	月間有効
太田パートバンク	当月分	104	287	67	28	6	22
	年度累計	104		67	28	6	
館林パートバンク	当月分	74	209	80	25	21	32
	年度累計	74		80	25	21	
高崎パートコーナー	当月分	407	1,138	136	51	825	2,674
	年度累計	407		136	51	825	
伊勢崎パートコーナー	当月分	347	884	75	60	405	1,074
	年度累計	347		75	60	405	

雇用保険関係

項目 安定所別	適用関係											求職者給付関係											
	事業所			被保険者					事務組合			一般被保険者											
	1	2	3	4	5	6	7	8	9	10	11	離職票		14	15	16	17	18	実人員		技能習得手当実人員		
	全数	新規加入	廃止脱退	全数	資格取得	資格喪失	6のうち事業主都合による解雇	8 解雇率 7/6×100	組合	委託事業所	被保険者	12 交付件数	13 提出件数	14 受給資格決定件数	15 初回受給者数	16 うち特定	17 受給者実人員	18 うち特定	19 訓練付	20 受講手当	21 特定職種	22 通所手当	23 傷病手当実人員
前年同月	28,561	199	221	488,739	18,526	12,701	1,047	8.2	216	13,020	98,385	7,264	361 3,740	3,655	1,838	578	7,378	2,723	124	221		216	26
前月	28,484	54	90	490,725	8,150	8,118	617	7.6	209	12,943	97,831	4,027	97 2,079	2,023	1,609	586	7,163	2,616	295	613		591	39
4月	28,426	194	263	496,716	19,604	13,756	1,294	9.4	211	12,856	98,508	7,061	301 3,258	3,147	1,448	518	6,734	2,581	163	332	0	319	40
前橋	5,513	45	46	117,334	4,774	3,527	444	12.6	54	2,661	23,154	2,069	42 570	516	266	107	1,030	392	47	84		83	5
高崎	4,664	35	34	93,441	4,059	2,699	166	6.2	30	2,025	17,462	1,304	58 579	562	249	100	1,026	350	19	44		42	5
安中	686	5	5	13,472	366	255	30	11.8	4	298	2,017	120	12 97	92	62	18	185	55	2	5		5	2
桐生	2,842	16	21	38,329	1,330	982	76	7.7	23	999	6,290	511	17 244	234	113	40	616	238	7	9		9	3
伊勢崎	3,047	22	30	50,898	2,054	1,314	69	5.3	17	1,314	10,838	688	25 394	375	174	59	836	322	23	43		39	1
太田	3,007	23	19	63,249	2,876	1,897	141	7.4	9	1,122	9,771	821	35 342	342	136	31	919	415	25	64		62	5
館林	2,246	13	9	46,250	1,190	903	99	11.0	12	816	6,321	410	32 313	307	128	45	753	292	13	26		26	3
沼田	1,366	8	15	14,882	591	486	53	10.9	14	768	4,023	259	23 129	127	62	16	236	95	4	4		4	4
富岡	1,196	6	10	13,956	467	402	53	13.2	12	604	4,705	198	5 133	133	65	30	258	97	3	9		9	2
藤岡	1,301	4	11	16,708	612	446	73	16.4	8	629	4,788	263	22 165	172	65	19	329	126	13	34		30	5
渋川	1,502	11	28	17,526	703	518	50	9.7	16	917	5,772	270	22 204	205	88	41	380	140	3	6		6	4
中之条	1,056	6	35	10,671	582	327	40	12.2	12	703	3,367	148	8 88	82	40	12	166	59	4	4		4	1
年度累計		194	263		19,604	13,756	1,294	9.4				7,061	301 3,258	3,147	1,448	518	6,734	2,581	163	332	0	319	40

(注1) 離職票提出件数上段の数値は、高年齢継続被保険者離職票提出件数である。(注2) 特定とは、特定受給資格者。

項 目 安 定 所 別	求 職 者 給 付 関 係												就 職 促 進 給 付 関 係									
	一 般 被 保 険 者				高 年 齢 継 続 被 保 険 者				短 期 特 例 被 保 険 者				一 般 被 保 険 者									
	24	基 本 手 当			28	29	30	31	32	33	34	35	常 用 就 職 支 度 手 当		再 就 職 手 当		就 業 手 当		移 転 費		広 域 求 職 活 動 費	
	総支給額	25 所定日数 内支給額	26 うち特定	27 訓 給付 支給額	技能習 得手当 支給額	傷病 手当 支給額	受給資 格決定 件数	受給 者数	高年齢 求職者 給付金額	受給資 格決定 件数	受給 者数	特例一 時金支 給金額	36 支給 人員	37 支給 金額	38 支給 人員	39 支給 金額	40 支給 人員	41 支給 金額	42 支給 人員	43 支給 金額	44 支給 人員	45 支給 金額
前年同月	917,407	893,268	362,363	16,433	3,614	4,092	361	293	62,664	3	2	177			304 (250)	68,082 (60,201)	253 (103)	7,323 (4,671)				
前 月	1,030,114	964,034	389,492	47,775	12,151	6,155	98	75	15,943	1	3	640	3	332	400	71,627	165	5,076				
4月	865,068	832,074	348,861	21,036	5,787	6,170	313	264	58,125	5	2	345	3	343	299	53,539	151	4,449	0	0	1	8
前橋	138,608	130,564	54,041	5,988	1,443	614	42	39	9,000						27	4,405	23	908				
高崎	132,826	129,176	46,738	2,340	628	681	54	47	9,830				1	90	56	10,022	17	470				
安中	22,646	22,000	6,836	311	85	251	10	9	1,980						16	2,674	7	227				
桐生	70,594	69,059	28,008	1,067	184	285	37	32	6,949						40	7,583	11	313			1	8
伊勢崎	107,824	104,388	45,440	2,718	685	34	26	20	4,436						33	6,096	16	446				
太田	132,186	126,846	67,139	3,107	1,236	998	35	22	4,774	1			1	140	44	7,927	14	470				
館林	99,322	96,220	39,729	2,001	494	608	32	28	6,269						24	4,352	8	340				
沼田	27,823	26,588	11,638	445	125	666	20	13	3,051	3	1	16			16	3,023	16	399				
富岡	28,117	27,282	10,464	343	160	331	8	8	1,564						12	1,781	7	237				
藤岡	41,571	38,454	15,716	1,815	490	813	21	19	4,175						10	1,417	5	145				
渋川	44,190	43,038	16,381	347	101	705	21	19	4,159				1	112	15	3,159	18	319				
中之条	19,359	18,461	6,730	554	158	186	7	8	1,938	1	1	329			6	1,100	9	177				
年度累計	865,068	832,074	348,861	21,036	5,787	6,170	313	264	58,125	5	2	345	3	343	299 (435)	53,539 (105,505)	151 (124)	4,449 (5,313)	0	0	1	8

(注1) 支給金額は千円単位で千円未満四捨五入のため、合計とは一致しない。

(注2) ()内は、内数で早期再就職者支援金の額である。(平成17年6月まで)

項目 安定所別	雇 用 継 続 給 付 関 係										
	高 年 齢 雇 用 継 続 給 付						育 児 休 業 給 付				
	基本給付金			再就職給付金			基本給付金			職場復帰給付金	
	46 受給要 件確認 件数	47 受給者 実人員	48 支給 金額	49 受給要 件確認 件数	50 受給者 実人員	51 支給 金額	52 受給要 件確認 件数	53 受給者 実人員	54 支給 金額	55 受給 者数	56 支給 金額
前年同月	276	4,318	143,365	1	12	303	128	1,216	83,212	107	22,547
前 月	321	4,594	136,159	0	5	103	158	1,597	104,474	124	27,387
4月	240	3,803	115,365	0	13	290	134	1,069	69,258	87	18,680
前橋	61	667	20,424				41	292	19,915	22	5,157
高崎	59	879	26,514		4	80	17	170	11,625	12	2,375
安中	3	125	3,593					8	496		
桐生	18	274	8,092				8	76	4,278	9	2,154
伊勢崎	24	363	10,577		4	108	14	144	8,328	15	3,457
太田	28	578	17,650		3	71	24	112	7,463	8	1,478
館林	10	328	10,202				12	120	7,569	9	1,714
沼田	2	89	2,691		2	31	4	26	1,859	3	376
富岡	12	66	2,342				4	25	1,569	2	470
藤岡	8	181	5,622				3	31	1,793	4	831
渋川	11	186	5,571				4	51	3,397	2	472
中之条	4	67	2,087				3	14	966	1	196
年度累計	240	3,803	115,365	0	13	290	134	1,069	69,258	87	18,680

(注) 支給金額は千円単位で千円未満四捨五入のため、合計とは一致しない。

教育訓練給付及び介護休業給付支給状況

		教 育 訓 練 給 付													介護休業給付
		前橋	高崎	安中	桐生	伊勢崎	太田	館林	沼田	富岡	藤岡	渋川	中之条	合計	群馬
14年度	受給者数	827	887	154	354	524	493	420	158	142	291	215	106	4,571	51
	支給金額	161,942	183,802	28,102	65,821	84,323	85,789	68,397	29,340	24,463	49,920	42,021	21,631	845,549	14,133
15年度	受給者数	959	1,191	152	411	664	491	405	186	144	352	372	178	5,505	54
	支給金額	189,108	258,109	27,518	70,409	125,424	88,588	73,222	37,224	26,402	74,645	82,185	42,614	1,095,449	13,322
16年度	受給者数	431	394	65	210	270	221	177	73	56	159	122	38	2,216	65
	支給金額	30,842	36,700	4,094	12,481	21,256	19,046	15,043	4,326	3,179	11,300	9,567	2,446	170,278	15,505
17年4月	受給者数	26	32	3	13	22	15	16	10	4	5	11	3	160	8
	支給金額	1,532	2,670	148	587	1,335	796	1,209	407	116	534	521	127	9,982	2,214
17年5月	受給者数	19	34	3	9	7	8	14	3	6	7	6	3	119	5
	支給金額	1,538	2,341	166	382	428	449	1,640	106	214	400	533	68	8,265	1,286
17年6月	受給者数	17	22	5	11	14	10	5	9	6	6	3	5	113	9
	支給金額	1,079	1,610	517	484	839	669	585	320	197	535	150	353	7,338	2,583
17年7月	受給者数	34	22	2	14	14	14	12	4	3	12	6	2	139	4
	支給金額	2,561	1,673	161	728	961	813	704	191	69	1,092	244	161	9,357	925
17年8月	受給者数	40	52	4	16	30	16	18	9	4	11	8	8	216	6
	支給金額	2,885	3,804	216	1,163	1,563	1,127	1,034	437	347	657	592	396	14,220	1,843
17年9月	受給者数	25	25	5	13	24	14	12	4	7	7	5	5	146	8
	支給金額	1,661	1,879	175	575	1,251	545	575	313	595	396	224	129	8,317	2,216
17年10月	受給者数	32	39	7	15	18	27	18	6	3	11	13	5	194	6
	支給金額	2,503	2,821	647	707	1,071	1,638	998	389	152	939	927	235	13,026	1,413
17年11月	受給者数	30	45	5	17	20	29	18	3	5	7	10	5	194	5
	支給金額	1,296	2,687	260	750	1,089	2,323	917	72	323	362	790	87	10,956	844
17年12月	受給者数	34	29	5	13	21	10	14	3	2	7	8	2	148	4
	支給金額	1,459	2,278	222	355	669	721	628	140	187	348	321	99	7,427	992
18年1月	受給者数	8	15	6	8	10	12	14	4	3	9	4	1	94	8
	支給金額	536	930	332	425	506	553	439	283	104	620	210	18	4,953	1,023
18年2月	受給者数	18	14	5	10	6	17	14	4	4	5	6	2	105	4
	支給金額	1,005	432	453	359	133	974	783	88	243	280	308	55	5,113	943
18年3月	受給者数	32	16	3	11	17	9	14	6	8	1	8	5	130	5
	支給金額	1,876	1,379	101	445	593	744	711	432	696	176	550	152	7,855	930
18年4月	受給者数	25	24	4	13	14	14	10	1	3	2	7	2	119	6
	支給金額	1,447	1,486	240	838	837	918	662	24	182	116	365	125	7,239	682

(注) 支給金額は千円単位で千円未満四捨五入のため、合計とは一致しない。

用語の説明

(職業紹介関係)

- ・新規求職申込件数
期間中に自安定所で新たに受付けた求職申込みの件数をいう。
- ・月間有効求職者数
「前月より繰越された有効求職者数(前月末日現在において、求職票の有効期限が翌月以降にまたがっている就職未決定の求職者数)」と当月の「新規求職者申込件数」の合計数をいう。
- ・紹介件数
求職者と求人との結合をはかるため、自安定所で紹介した件数をいう。
- ・就職件数
自安定所の有効求職者が、安定所の紹介あっせんにより就職した件数をいう。
- ・新規求人数
期間中に新たに受付けた求人数(採用予定人員)をいう。
- ・月間有効求人数
「前月より繰越された有効求人数(前月末日現在において、求人票の有効期限が翌月以降にまたがっている未充足の求人数)」と当月の「新規求人数」の合計数をいう。
- ・充足数
自安定所の有効求人が、安定所の紹介あっせんにより求職者と結合した件数をいう。
- ・求人倍率(求職者に対する求人の比率をいい、求職者1人あたりの求人数を示す。)

$$\text{求人倍率} = \frac{\text{月間有効(新規)求人数}}{\text{月間有効(新規)求職者数}}$$

- ・就職率(求職に対する就職の比率をいい、求職者のうち、求人者との間に雇用関係が成立したものの割合を示す。)

$$\text{就職率} = \frac{\text{就職件数}}{\text{月間有効(新規)求職者数}} \times 100$$

- ・充足率(求人に対する就職の比率をいい、申込みれ求人がどの程度満たされているかを示す。)

$$\text{充足率} = \frac{\text{充足数}}{\text{月間有効(新規)求人数}} \times 100$$

(雇用保険関係)

- ・離職票交付枚数
安定所が離職による被保険者資格の喪失の確認を行い、離職者に交付した離職票の枚数をいう。
- ・離職票提出件数
失業給付を受けようとする者が安定所に出頭して離職票を提出した件数をいう。
- ・受給資格決定件数
受け付けた離職票を審査して、安定所が失業給付を受ける資格があると決定した件数をいう。
- ・初回受給者数
同一失業給付金受給期間内における当該失業給付の第1回目の支給を受けた者の数をいう。
- ・受給者実人員
失業給付を実際に受けた受給資格者の実数をいう。
- ・特定受給資格者
離職理由が、倒産・解雇等により再就職の準備をする時間的余裕がなく離職を余儀なくされた受給資格者(特定受給資格者判断基準に該当する者)をいう。

県内ハローワーク一覧

名 称	所 在 地	連 絡 先
ハローワーク前橋	前橋市天川大島町130-1	tel. 027-290-2111 fax. 027-290-2528
ハローワーク高崎	高崎市末広町262-3	tel. 027-327-8609 fax. 027-323-8119
ハローワーク安中	安中市安中1-1-26	tel. 027-382-8609 fax. 027-382-4141
ハローワーク桐生	桐生市錦町2-11-14	tel. 0277-22-8609 fax. 0277-22-5014
ハローワーク伊勢崎	伊勢崎市太田町554-10 (伊勢崎地方合同庁舎1階)	tel. 0270-23-8609 fax. 0270-23-3697
ハローワーク太田	太田市飯田町893	tel. 0276-46-8609 fax. 0276-48-0096
ハローワーク館林	館林市大街道1-3-37	tel. 0276-75-8609 fax. 0276-72-4367
ハローワーク沼田	沼田市薄根町3167-4	tel. 0278-22-8609 fax. 0278-23-7206
ハローワーク群馬富岡	富岡市富岡1414-14	tel. 0274-62-8609 fax. 0274-62-1932
ハローワーク藤岡	藤岡市藤岡827-1	tel. 0274-22-8609 fax. 0274-24-4587
ハローワーク渋川	渋川市1696-15	tel. 0279-22-2636 fax. 0279-23-4370
ハローワーク中之条	吾妻郡中之条町西中之条207	tel. 0279-75-2227 fax. 0279-75-5945

しごとサポートプラザ

名 称	所 在 地	連 絡 先
ハローワークまえばし しごとサポートプラザ	前橋市小相木町278-3	tel. 027-280-4510 fax. 027-280-4000

(ハローワークプラザ・群馬学生職業相談室・前橋市高齢者職業相談室)

パートバンク一覧

名 称	所 在 地	連 絡 先
太田パートバンク	太田市浜町2-35 太田市役所2階	tel. 0276-49-2866 fax. 0276-49-2870
館林パートバンク	館林市仲町5-25 館林市民センター分室1階	tel. 0276-76-7810 fax. 0276-76-7811

高齢者職業相談室一覧

名 称	所 在 地	連 絡 先
前橋市高齢者職業相談室	前橋市小相木町278-3 (しごとサポートプラザ内)	tel. 027-280-4510 fax. 027-280-4000
桐生市高齢者職業相談室	桐生市美原町5-3	tel. 0277-43-0184 fax. 0277-46-0066
伊勢崎市高齢者職業相談室	伊勢崎市上泉町151 伊勢崎市社会福祉会館内	tel. 0270-23-4794 fax. 0270-21-6208
館林市高齢者職業相談室	館林市仲町5-25 館林市民センター分室1階	tel. 0276-74-9551 fax. 0276-72-9597