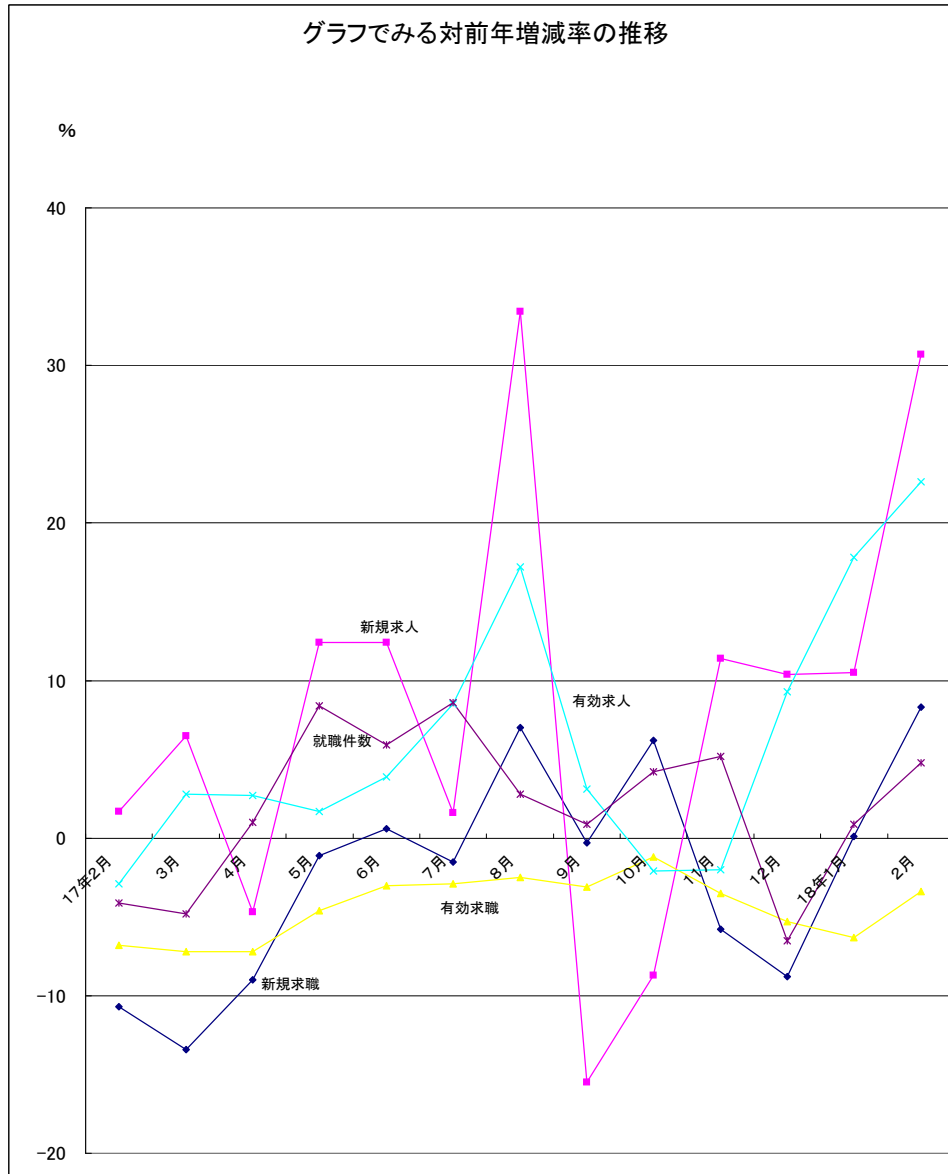


目 次

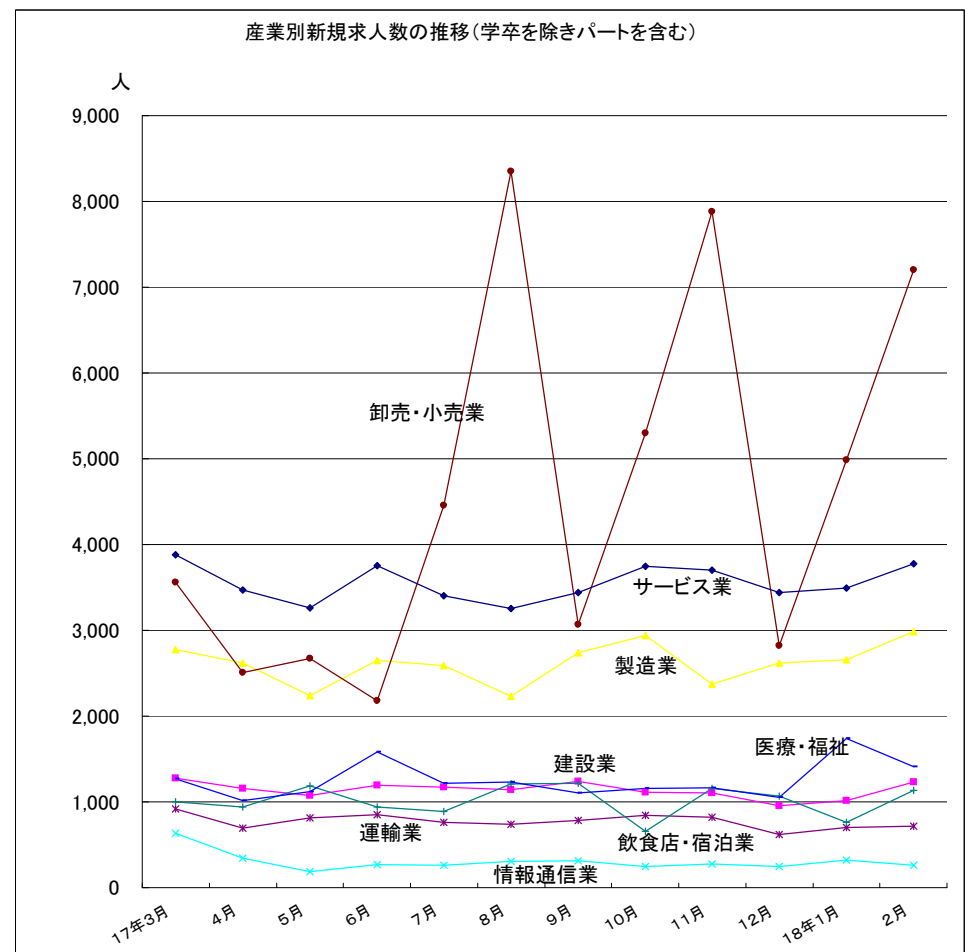
主要統計グラフ	1-2
業務統計主要項目・主要指標	3
時系列でみた主要指標Ⅰ(学卒・パートを除く)	4
〃 Ⅱ(学卒を除きパートを含む)	5
一般職業紹介状況(学卒・パートを除く)	6
〃 (学卒を除きパートを含む)	7
中高年齢者等の職業紹介等状況(パートを除く)	8
高年齢者(55歳以上)の職業紹介状況(パートを除く)	9
パートタイム職業紹介状況	10
障害者職業紹介状況	11
産業別・規模別一般新規求人状況	12
産業別・規模別一般充足状況	13
新規学卒者の職業紹介状況	14
付属施設の業務取扱状況	15
群馬学生相談室	
外国人雇用サービスコーナー	
前橋パートバンク・太田パートサテライト(太田パートコーナー)・館林パートサテライト	
高崎パートコーナー・伊勢崎パートコーナー	
雇用保険関係(適用、求職者給付、就職促進給付、雇用継続給付)	16
教育訓練及び介護休業給付支給状況	19
用語の説明・県内ハローワーク等一覧	20

グラフでみる対前年増減率の推移



	17年2月	3月	4月	5月	6月	7月	8月	9月	10月	11月	12月	18年1月	2月
新規求職	-10.7	-13.4	-9.0	-1.1	0.6	-1.5	7.0	-0.3	6.2	-5.8	-8.8	0.1	8.3
新規求人	1.7	6.5	-4.7	12.4	12.4	1.6	33.4	-15.5	-8.7	11.4	10.4	10.5	30.7
有効求職	-6.8	-7.2	-7.2	-4.6	-3.0	-2.9	-2.5	-3.1	-1.2	-3.5	-5.3	-6.3	-3.4
有効求人	-2.9	2.8	2.7	1.7	3.9	8.5	17.2	3.1	-2.1	-2.0	9.3	17.8	22.6
就職件数	-4.1	-4.8	1.0	8.4	5.9	8.6	2.8	0.9	4.2	5.2	-6.5	0.9	4.8

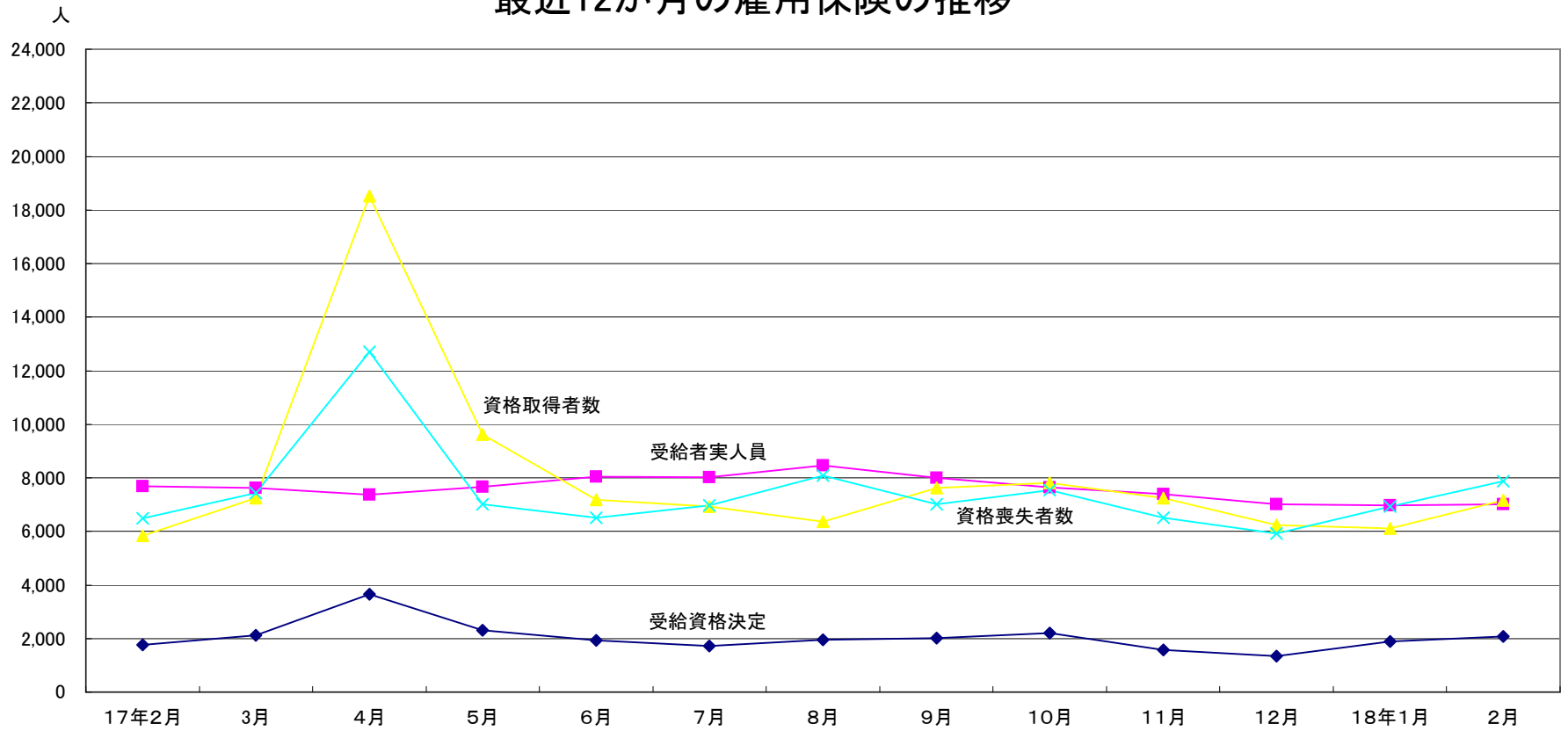
産業別新規求人数の推移(学卒を除きパートを含む)



(注)新産業分類(平成14年3月改訂「日本標準産業分類」)に基づく区分により掲載している。

	建設業	製造業	情報通信業	運輸業	卸売・小売業	飲食店・宿泊業	医療・福祉	サービス業
17年3月	1,274	2,774	631	920	3,563	1,001	1,267	3,882
4月	1,153	2,617	342	691	2,508	943	1,012	3,467
5月	1,072	2,239	185	815	2,673	1,184	1,123	3,260
6月	1,193	2,649	268	849	2,176	942	1,579	3,750
7月	1,175	2,591	260	759	4,456	887	1,218	3,405
8月	1,143	2,232	309	740	8,351	1,207	1,228	3,256
9月	1,239	2,742	313	784	3,064	1,216	1,106	3,443
10月	1,110	2,939	246	845	5,299	658	1,160	3,747
11月	1,104	2,372	276	818	7,882	1,158	1,164	3,704
12月	956	2,617	245	622	2,820	1,067	1,052	3,437
18年1月	1,014	2,658	323	700	4,983	762	1,738	3,496
2月	1,228	2,988	260	715	7,198	1,131	1,408	3,775

最近12か月の雇用保険の推移



	17年2月	3月	4月	5月	6月	7月	8月	9月	10月	11月	12月	18年1月	2月
受給資格決定	1,754	2,131	3,655	2,313	1,937	1,713	1,958	2,022	2,206	1,575	1,344	1,887	2,087
受給者実人員	7,692	7,626	7,378	7,665	8,042	8,023	8,457	7,994	7,637	7,386	7,018	6,974	7,011
資格取得者数	5,839	7,245	18,526	9,612	7,171	6,939	6,364	7,625	7,819	7,244	6,245	6,105	7,161
資格喪失者数	6,488	7,428	12,701	7,017	6,516	6,974	8,087	7,023	7,533	6,508	5,913	6,932	7,867

業務統計主要項目(学卒を除きパート含む)

主要指標

項目		18年2月	参 考			対 比		
			前月	前々月	前年同月	前月比	前年同月比	
一般職業紹介	求職	1 新規	8,099	8,047	5,624	7,480	0.6	8.3
		2 月間有効	27,636	26,755	26,815	28,613	3.3	△ 3.4
	就職	3 全数	2,577	2,229	2,186	2,459	15.6	4.8
		4 うち保受給者	535	499	490	509	7.2	5.1
	求人	5 新規	19,643	16,442	13,745	15,031	19.5	30.7
		6 月間有効	47,687	46,143	45,965	38,900	3.3	22.6
	7 充足数	2,710	2,330	2,281	2,458	16.3	10.3	
	求人倍率	8 新規(5/1)	2.43	2.04	2.44	2.01		
		9 月間有効(6/2)	1.73	1.72	1.71	1.36		
雇用保険	10 適用事業所数	28,520	28,542	28,588	28,563	△ 0.1	△ 0.2	
	11 被保険者数	490,653	491,314	491,903	482,602	△ 0.1	1.7	
	一般	12 受給資格決定件数	2,087	1,887	1,344	1,754	10.6	19.0
		13 受給者実人員(所定給付)	7,011	6,974	7,018	7,692	0.5	△ 8.9
		14 支給金額(千円)	865,546	904,573	946,114	968,239	△ 4.3	△ 10.6
	高年齢	15 受給資格決定件数	75	121	64	87	△ 38.0	△ 13.8
		16 受給者数	100	99	56	93	45.5	△ 11.1
		17 支給金額(千円)	21,787	21,159	12,131	20,512	3.0	6.2
	短期	18 受給資格決定件数	2	253	405	6	△ 99.2	△ 66.7
		19 受給者数	236	248	361	257	△ 4.8	△ 8.2
20 支給金額(千円)		54,140	54,155	81,918	59,530	△ 0.0	△ 9.1	

(注) 保受給者は雇用保険受給者をいう

項目 年月	鉱工業生産指数 (鉱工業計)		常用雇用指数 (産業計)		所定外労働時間 (産業計)		企業倒産		完全失業者数 (全国)	
	平成12年 =100	前年 同月比	規模30人 以上 平成12年 =100	前年 同月比	規模30人 以上 同月比	前年 同月比	負債額 1000万 以上	前年 同月差	万人	完全失業率 (季調値)
平成13年	90.1	△ 9.9	101.4	1.4	13.1	△ 8.4	235	1	348	5.2
14	85.9	△ 4.7	102.5	1.1	13.9	6.1	215	△ 20	360	5.4
15	86.5	0.7	104.7	2.1	15.4	10.8	157	△ 58	342	5.1
16	91.0	5.2	104.2	△ 0.5	13.4	△ 4.6	116	△ 41	308	4.6
16年12月	84.4	△ 5.3	104.3	△ 1.6	13.9	1.1	12	1	270	4.5
17年1月	77.3	△ 7.1	103.2	△ 0.5	13.9	1.5	8	△ 5	296	4.5
2	85.5	△ 4.8	103.3	△ 0.1	13.7	△ 2.2	13	8	308	r 4.6
3	96.0	△ 9.3	103.2	0.3	14.2	5.9	12	0	313	4.5
4	85.2	△ 4.5	104.3	△ 0.8	13.9	△ 2.2	13	4	310	4.4
5	79.3	△ 8.3	104.5	△ 0.2	12.7	△ 5.9	2	1	307	4.4
6	89.5	△ 8.9	104.3	△ 0.3	13.6	0.0	10	8	280	4.2
7	89.8	△ 7.1	103.8	△ 0.5	14.1	0.0	7	5	289	4.4
8	81.8	△ 4.0	103.1	△ 0.9	13.5	0.0	11	8	284	4.3
9	91.1	△ 0.9	102.3	△ 1.7	14.3	1.4	5	1	285	r 4.3
10	88.2	△ 4.0	103.0	△ 1.3	14.1	5.3	12	10	304	4.5
11	96.9	8.5	102.9	△ 1.5	14.9	11.2	5	3	292	r 4.5
12	90.4	7.1	102.7	△ 1.5	15.0	6.3	8	5	265	4.4
18年1月	81.7	5.7	101.9	△ 1.3	14.2	2.2	9	6	292	4.5
2							6	1	277	4.1
資料出所	県統計課						帝国データバンク		総務省統計局	

※帝国データバンクでは2005年5月報より「企業倒産集計」の集計方法が変更しました。
※rは修正値。

時系列でみた主要指標 I (学卒・パートを除く)

項目 年度・月別	A 一般職業紹介状況												B Aのうち中高年齢者							C 一般求職者給付			
	1 新規求職		2 月間有効求職		3 新規求人		4 月間有効求人		5 就 職		求人倍率		6 新規求職		7 月間有効求職		8 就 職		新規求職者 中に占める 中高年の 割合 6/1*100	受給資格 決定件数		受給者実人員	
	前年 同月比	前年 同月比	前年 同月比	前年 同月比	前年 同月比	前年 同月比	新規	月間 有効	前年 同月比	前年 同月比	前年 同月比	前年 同月比	前年 同月比	前年 同月比	前年 同月比	前年 同月比	前年 同月比						
平成11年度	6,269	2.8	29,013	3.3	5,639	10.7	14,187	6.7	1,388	2.1	0.90	0.49	2,449	6.3	14,619	3.7	427	19.9	39.1	2,538	3.5	13,437	3.6
12	6,093	△ 2.8	28,057	△ 3.3	7,039	24.8	18,258	28.7	1,482	6.8	1.16	0.65	2,330	△ 4.9	13,938	△ 4.7	440	3.0	38.2	2,461	△ 3.0	12,837	△ 4.5
13	7,090	16.4	31,128	10.9	6,643	△ 5.6	17,356	△ 4.9	1,489	0.5	0.94	0.56	2,726	17.0	15,069	8.1	428	△ 2.7	38.4	2,847	15.7	14,388	12.1
14	7,771	9.6	33,831	8.7	7,229	8.8	18,492	6.5	1,600	7.5	0.93	0.55	3,068	12.5	16,124	7.0	447	4.4	39.5	2,920	2.6	15,044	4.6
15	7,240	△ 6.8	29,697	△ 12.2	9,050	25.2	23,470	26.9	1,672	4.5	1.25	0.79	2,667	△ 13.1	13,051	△ 19.1	461	3.1	36.8	2,361	△ 19.1	10,947	△ 27.2
16	6,025	△ 16.8	24,935	△ 16.0	9,976	10.2	27,335	16.5	1,678	0.4	1.66	1.10	1,972	△ 26.1	9,936	△ 23.9	430	△ 6.7	32.7	2,185	△ 7.5	8,632	△ 21.1
平成17年2月	5,588	△ 19.0	22,276	△ 17.6	9,498	2.7	25,879	△ 0.2	1,611	△ 1.8	1.70	1.16	1,627	△ 30.1	8,359	△ 27.8	403	△ 13.3	29.1	1,754	△ 12.3	7,692	△ 14.2
3	6,423	△ 22.9	23,453	△ 18.0	11,022	13.1	28,409	5.8	2,075	△ 3.0	1.72	1.21	1,918	△ 33.6	8,567	△ 27.3	508	△ 13.8	29.9	2,131	△ 5.9	7,626	△ 12.2
4	7,507	△ 19.1	24,617	△ 18.2	8,911	△ 8.2	26,730	2.9	1,831	3.6	1.19	1.09	2,597	△ 32.1	9,149	△ 27.3	467	10.1	34.6	3,655	△ 11.1	7,378	△ 15.7
5	5,796	△ 3.1	24,283	△ 14.0	8,226	6.5	24,351	△ 1.0	1,782	9.5	1.42	1.00	1,714	△ 12.7	8,957	△ 23.9	433	0.2	29.6	2,313	△ 7.7	7,665	△ 8.9
6	5,691	△ 2.9	23,984	△ 11.0	9,273	15.1	23,541	0.3	1,823	9.6	1.63	0.98	1,697	△ 9.2	8,832	△ 20.6	437	7.9	29.8	1,937	△ 0.6	8,042	△ 14.4
7	5,384	△ 4.5	23,234	△ 9.8	10,661	2.0	25,803	5.5	1,685	10.5	1.98	1.11	1,580	△ 12.3	8,595	△ 18.8	383	△ 0.5	29.3	1,713	△ 16.2	8,023	△ 15.4
8	5,823	4.8	23,095	△ 8.6	12,850	28.4	30,599	15.4	1,626	4.6	2.21	1.32	1,623	△ 4.9	8,422	△ 17.7	390	△ 8.0	27.9	1,958	△ 1.2	8,457	△ 12.5
9	5,942	0.1	23,172	△ 7.5	9,685	△ 20.5	30,944	△ 0.1	1,837	△ 0.4	1.63	1.34	1,678	△ 5.1	8,255	△ 16.7	439	△ 3.3	28.2	2,022	0.0	7,994	△ 14.8
10	5,892	5.7	22,948	△ 4.6	11,574	5.1	31,729	0.3	1,813	5.2	1.96	1.38	1,740	0.3	8,015	△ 14.3	420	△ 3.0	29.5	2,206	0.8	7,637	△ 10.8
11	5,278	△ 7.1	22,179	△ 6.5	13,559	18.6	33,437	2.9	1,718	4.8	2.57	1.51	1,510	△ 18.9	7,756	△ 16.6	407	3.8	28.6	1,575	△ 12.3	7,386	△ 12.5
12	4,313	△ 9.3	20,512	△ 7.5	9,526	11.3	31,999	15.5	1,480	△ 6.9	2.21	1.56	1,490	△ 9.4	7,549	△ 14.4	360	△ 26.4	34.5	1,344	△ 21.4	7,018	△ 15.0
平成18年1月	5,956	△ 1.1	20,409	△ 8.1	11,122	10.6	32,105	24.0	1,494	△ 1.6	1.87	1.57	1,709	△ 12.0	7,316	△ 15.2	347	△ 15.6	28.7	1,887	△ 6.8	6,974	△ 11.8
2	6,028	7.9	21,108	△ 5.2	13,848	45.8	33,252	28.5	1,724	7.0	2.30	1.58	1,903	17.0	7,525	△ 10.0	415	3.0	31.6	2,087	19.0	7,011	△ 8.9
平成17年度	5,783	△ 3.4	22,686	△ 9.5	10,840	9.7	29,499	8.3	1,710	4.2	1.87	1.30	1,749	△ 11.5	8,216	△ 18.3	409	△ 3.3	30.2	2,063	△ 5.1	7,599	△ 13.6

(注)年度数値は月平均である

時系列でみた主要指標Ⅱ(学卒を除きパートを含む)

項目 年度・月別	一般職業紹介状況											求人倍率								
	1 新規求職		2 月間有効求職		3 新規求人		4 月間有効求人		5 紹介件数		6 就職件数		原数値				季節調整値			
	前年 同月比	前年 同月比	前年 同月比	前年 同月比	前年 同月比	前年 同月比	前年 同月比	前年 同月比	前年 同月比	前年 同月比	前年 同月比	本 県		全 国		本 県		全 国		
												新規	有効	新規	有効	新規	有効	新規	有効	
平成11年度	7,276	3.3	31,576	3.4	8,744	15.8	21,882	12.2	6,409	4.4	2,010	4.7	1.20	0.69	0.90	0.49				
12	7,030	△ 3.4	30,455	△ 3.6	11,360	29.9	29,691	35.7	6,316	△ 1.5	2,115	5.2	1.62	0.97	1.08	0.62				
13	8,322	18.4	34,265	12.5	10,555	△ 7.1	27,667	△ 6.8	7,845	24.2	2,226	5.2	1.27	0.81	0.96	0.56				
14	9,256	11.2	37,771	10.2	11,465	8.6	29,214	5.6	9,161	16.8	2,477	11.3	1.24	0.77	0.96	0.56				
15	8,802	△ 4.9	33,954	△ 10.1	14,186	23.7	36,488	24.9	9,618	5.0	2,649	6.9	1.61	1.07	1.12	0.69				
16	8,043	△ 8.6	31,217	△ 8.1	15,084	6.3	40,910	12.1	9,189	△ 4.5	2,580	△ 2.6	1.88	1.31	1.35	0.86				
平成17年2月	7,480	△ 10.7	28,613	△ 6.8	15,031	1.7	38,900	△ 2.9	9,478	△ 0.5	2,459	△ 4.1	2.01	1.36	1.55	0.95	1.93	1.30	1.43	0.91
3	8,657	△ 13.4	30,417	△ 7.2	16,249	6.5	42,386	2.8	11,512	△ 2.4	3,089	△ 4.8	1.88	1.39	1.47	0.98	2.08	1.35	1.36	0.90
4	10,602	△ 9.0	32,574	△ 7.2	13,780	△ 4.7	40,630	2.7	10,906	8.3	2,839	1.0	1.30	1.25	1.06	0.89	1.85	1.37	1.42	0.93
5	8,282	△ 1.1	32,586	△ 4.6	13,330	12.4	37,627	1.7	10,394	17.6	2,795	8.4	1.61	1.15	1.28	0.85	1.95	1.33	1.46	0.95
6	8,012	0.6	32,330	△ 3.0	14,188	12.4	36,840	3.9	10,505	7.0	2,844	5.9	1.77	1.14	1.48	0.87	1.91	1.36	1.51	0.96
7	7,270	△ 1.5	30,941	△ 2.9	15,554	1.6	39,123	8.5	9,287	8.1	2,578	8.6	2.14	1.26	1.61	0.90	1.90	1.40	1.48	0.97
8	7,837	7.0	30,457	△ 2.5	19,410	33.4	45,484	17.2	9,596	12.4	2,441	2.8	2.48	1.49	1.57	0.95	2.38	1.55	1.49	0.97
9	8,274	△ 0.3	30,651	△ 3.1	14,890	△ 15.5	45,601	3.1	10,744	8.8	2,870	0.9	1.80	1.49	1.58	1.00	1.69	1.41	1.48	0.97
10	8,050	6.2	30,460	△ 1.2	17,066	△ 8.7	46,755	△ 2.1	10,211	7.8	2,776	4.2	2.12	1.53	1.57	1.02	2.02	1.46	1.48	0.98
11	7,164	△ 5.8	29,469	△ 3.5	19,263	11.4	48,500	△ 2.0	9,370	7.0	2,668	5.2	2.69	1.65	1.71	1.06	2.13	1.46	1.53	0.99
12	5,624	△ 8.8	26,815	△ 5.3	13,745	10.4	45,965	9.3	6,516	△ 3.2	2,186	△ 6.5	2.44	1.71	1.65	1.06	2.16	1.52	1.55	1.03
平成18年1月	8,047	0.1	26,755	△ 6.3	16,442	10.5	46,143	17.8	8,954	4.4	2,229	0.9	2.04	1.72	1.46	1.06	1.98	1.59	1.56	1.03
2	8,099	8.3	27,636	△ 3.4	19,643	30.7	47,687	22.6	9,899	4.4	2,577	4.8	2.43	1.73	1.66	1.10	2.28	1.62	1.53	1.04
平成17年度	7,933	△ 0.7	30,061	△ 3.9	16,119	7.6	43,669	7.1	9,671	7.7	2,618	3.3	2.03	1.45						

(注)年度数値は月平均である

一般職業紹介状況(学卒・パートを除く)

項目 安定所別	A 新規求職 申込件数	B 月間有効 求職者数	C 紹介件数	D 就職件数	E 4のうち管外就職		F 4のうち 保 受給者の 就職件数	G 新 規 求 人 数	H 月間有効 求 人 数	I 充 足 数	J Iのうち他県 からの 充足数	比 率			
	1 全 数	2 全 数	3 全 数	4 全 数	5 県内	6 県外						新規求職 対前年同月 増 減 率	新規求人 対前年同月 増 減 率	新規求 人 倍 率 (G/1)	有 効 求 人 倍 率 (H/2)
前年同月	5,588	22,276	7,041	1,611	515	150	418	9,498	25,879	1,622	180	△ 19.0	2.7	1.70	1.16
前 月	5,956	20,409	6,633	1,494	506	147	396	11,122	32,105	1,586	265	△ 1.1	10.6	1.87	1.57
18年2月	6,028	21,108	7,405	1,724	601	191	424	13,848	33,252	1,854	334	7.9	45.8	2.30	1.58
前 橋	1,399	4,420	1,991	367	177	28	92	6,441	13,978	469	126	8.4	109.7	4.60	3.16
高 崎	915	3,385	1,234	246	93	21	50	1,962	5,528	321	71	4.0	16.0	2.14	1.63
(安 中)	131	500	191	47	11	4	14	130	357	31	1	△ 26.0	32.7	0.99	0.71
桐 生	427	1,574	500	123	41	7	46	901	2,241	128	21	4.7	△ 5.7	2.11	1.42
伊勢崎	718	2,632	787	200	71	22	49	775	2,025	199	17	11.0	△ 5.6	1.08	0.77
太 田	865	2,725	931	236	82	35	52	1,519	3,531	244	58	28.5	53.7	1.76	1.30
館 林	521	1,868	613	148	25	45	31	721	1,701	136	19	18.9	9.2	1.38	0.91
沼 田	185	646	185	52	5	3	9	387	935	59	5	△ 17.4	72.8	2.09	1.45
富 岡	175	737	216	78	17	4	21	193	566	80	2	△ 5.4	27.8	1.10	0.77
藤 岡	238	816	262	82	22	10	24	250	918	80	9	2.6	8.7	1.05	1.13
渋 川	331	1,314	396	119	53	7	31	342	896	80	0	△ 3.2	△ 17.4	1.03	0.68
(中之条)	123	491	99	26	4	5	5	227	576	27	5	33.7	16.4	1.85	1.17
年度累計	63,610	249,541	77,487	18,813	6,641	1,935	4,862	119,235	324,490	19,621	2,989	△ 3.4	9.7	1.87	1.30

一般職業紹介状況(学卒を除きパートを含む)

項目 安定所別	A 新規求職 申込件数	B 月間有効 求職者数	C 紹介件数	D 就職件数	E 4のうち 保受給者の 就職件数	F 新規 求人数	G 月間有効 求人数	H 充足数	比 率			
	1 全 数	2 全 数	3 全 数	4 全 数					新規求職 対前年同月 増減率	新規求人 対前年同月 増減率	新規求 人倍率 (F/1)	有効求 人倍率 (G/2)
前年同月	7,480	28,613	9,478	2,459	509	15,031	38,900	2,458	△ 10.7	1.7	2.01	1.36
前 月	8,047	26,755	8,954	2,229	499	16,442	46,143	2,330	0.1	10.5	2.04	1.72
18年2月	8,099	27,636	9,899	2,577	535	19,643	47,687	2,710	8.3	30.7	2.43	1.73
前 橋	1,857	5,762	2,663	565	119	8,608	18,769	699	8.8	92.1	4.64	3.26
高 崎	1,199	4,321	1,596	351	65	3,002	8,121	432	3.6	1.7	2.50	1.88
(安 中)	215	721	273	86	19	228	650	58	△ 6.1	△ 1.3	1.06	0.90
桐 生	562	2,028	660	191	60	1,370	3,403	180	6.6	0.5	2.44	1.68
伊勢崎	938	3,310	1,015	275	54	1,123	3,207	288	10.7	△ 30.2	1.20	0.97
太 田	1,120	3,523	1,206	325	67	1,833	4,464	320	23.1	37.2	1.64	1.27
館 林	722	2,565	822	238	40	1,090	2,672	236	25.1	13.7	1.51	1.04
沼 田	261	896	271	78	12	617	1,500	82	△ 22.6	56.2	2.36	1.67
富 岡	263	1,000	313	126	27	355	966	135	△ 7.7	21.6	1.35	0.97
藤 岡	323	1,131	366	127	29	443	1,487	120	1.6	8.8	1.37	1.31
渋 川	472	1,734	559	173	35	601	1,501	118	3.5	△ 10.0	1.27	0.87
(中之条)	167	645	155	42	8	373	947	42	28.5	11.0	2.23	1.47
年度累計	87,261	330,674	106,382	28,803	6,130	177,311	480,355	29,627	△ 0.7	7.6	2.03	1.45

中高年齢者等の職業紹介等状況(パートを除く)

安定所別 項目	新規求職 申込件数		月間有効 求職者数	紹介件数	就職件数		5 新 規 求 人 数	6 月間有効 求 人 数	比 率				
	1 全 数	Iのうち保	2 全 数	3 全 数	4 全 数	4のうち保			新規求職者 中に占める 中高年の割合	新規求職 対前年同月 増 減 率	新規求人 対前年同月 増 減 率	新規求人 倍 率 (5/1)	有効求人 倍 率 (6/2)
前年同月	1,627	616	8,359	1,917	403	120	2,362	5,697	(21.8) 29.1	△ 30.1	60.4	1.45	0.68
前 月	1,709	628	7,316	1,674	347	106	2,350	7,059	(21.2) 28.7	△ 12.0	13.7	1.38	0.96
18年2月	1,903	905	7,525	1,761	415	119	3,257	7,403	(23.5) 31.6	17.0	37.9	1.71	0.98
前 橋	392	140	1,425	444	82	21	1,364	2,446	(21.1) 28.0	△ 0.5	144.0	3.48	1.72
高 崎	246	103	1,123	308	55	10	480	1,329	(20.5) 26.9	9.8	33.7	1.95	1.18
(安 中)	35	16	187	39	8	4	26	63	(16.3) 26.7	△ 43.5	23.8	0.74	0.34
桐 生	142	72	558	105	29	13	262	649	(25.3) 33.3	10.9	△ 9.7	1.85	1.16
伊勢崎	226	118	897	173	40	10	193	543	(24.1) 31.5	35.3	△ 17.2	0.85	0.61
太 田	339	226	968	227	58	16	290	793	(30.3) 39.2	94.8	9.4	0.86	0.82
館 林	190	115	750	135	41	12	160	388	(26.3) 36.5	50.8	19.4	0.84	0.52
沼 田	59	19	257	57	14	4	103	268	(22.6) 31.9	△ 25.3	7.3	1.75	1.04
富 岡	46	9	284	51	21	10	55	165	(17.5) 26.3	△ 17.9	17.0	1.20	0.58
藤 岡	69	31	320	56	21	7	54	192	(21.4) 29.0	3.0	△ 12.9	0.78	0.60
渋 川	107	30	519	115	36	8	87	280	(22.7) 32.3	△ 7.8	△ 37.9	0.81	0.54
(中之条)	52	26	237	51	10	4	43	119	(31.1) 42.3	52.9	△ 21.8	0.83	0.50
年度累計	19,241	8,030	90,371	19,630	4,498	1,421	26,448	72,223	(22.0) 30.2	△ 11.5	34.9	1.37	0.80

(注) ()内は、パートを含めた新規求職者中に占める中高年の割合である。

高齢者(55歳以上)の職業紹介状況(パートを除く)

項目 安定所別	新規求職 申込件数		月間有効 求職者数	紹介件数	就職件数		5 新規 求人数	6 月間有効 求人数	比 率				
	1		2 全 数	3 全 数	4				新規求職者 中に占める 高齢者の割合	新規求職 対前年同月 増減率	新規求人 対前年同月 増減率	新規求人 倍率 (5/1)	有効求人 倍率 (6/2)
	全 数	Iのうち保			全 数	4のうち保							
前年同月	794	335	4,485	807	163	41	1,149	2,748	(10.6) 14.2	△ 39.0	101.2	1.45	0.61
前 月	849	330	3,960	654	134	39	1,188	3,389	(10.6) 14.3	△ 16.4	15.5	1.40	0.86
18年2月	991	544	4,073	669	168	37	1,496	3,527	(12.2) 16.4	24.8	30.2	1.51	0.87
前 橋	163	59	712	166	39	8	537	1,046	(8.8) 11.7	△ 10.9	150.9	3.29	1.47
高 崎	127	57	621	135	23	2	257	680	(10.6) 13.9	15.5	45.2	2.02	1.10
(安 中)	18	9	103	14	5	2	12	28	(8.4) 13.7	△ 21.7	0.0	0.67	0.27
桐 生	87	48	328	45	15	4	137	323	(15.5) 20.4	29.9	△ 12.2	1.57	0.98
伊勢崎	121	75	491	56	14	3	105	276	(12.9) 16.9	40.7	△ 13.2	0.87	0.56
太 田	209	157	557	83	21	5	136	382	(18.7) 24.2	101.0	9.7	0.65	0.69
館 林	112	79	417	41	17	5	70	164	(15.5) 21.5	77.8	2.9	0.63	0.39
沼 田	21	8	122	20	5	2	58	153	(8.0) 11.4	△ 40.0	1.8	2.76	1.25
富 岡	20	4	152	15	2	1	30	93	(7.6) 11.4	0.0	11.1	1.50	0.61
藤 岡	34	16	163	22	7	1	31	102	(10.5) 14.3	6.3	△ 13.9	0.91	0.63
渋 川	57	17	282	54	16	2	48	153	(12.1) 17.2	1.8	△ 36.0	0.84	0.54
(中之条)	22	15	125	18	4	2	19	53	(13.2) 17.9	46.7	△ 36.7	0.86	0.42
年度累計	9,964	4,516	49,512	7,810	1,884	537	12,725	34,564	(11.4) 15.7	△ 13.7	48.3	1.28	0.70

(注) ()内は、パートを含めた新規求職者中に占める高齢年の割合である。

パートタイム職業紹介状況

安定所別	項目	新規求職 申込件数	月間有効 求職者数	紹介件数	就職件数	新規 求人数	月間有効 求人数
	前年同月	1,892	6,337	2,437	848	5,533	13,021
	前 月	2,091	6,346	2,321	735	5,320	14,038
	18年2月	2,071	6,528	2,494	853	5,795	14,435
	前 橋	458	1,342	672	198	2,167	4,791
	高 崎	284	936	362	105	1,040	2,593
	(安 中)	84	221	82	39	98	293
	桐 生	135	454	160	68	469	1,162
	伊勢崎	220	678	228	75	348	1,182
	太 田	255	798	275	89	314	933
	館 林	201	697	209	90	369	971
	沼 田	76	250	86	26	230	565
	富 岡	88	263	97	48	162	400
	藤 岡	85	315	104	45	193	569
	渋 川	141	420	163	54	259	605
	(中之条)	44	154	56	16	146	371
	年度累計	23,651	81,133	28,895	9,990	58,076	155,865

(注) 前橋市は前橋パートバンクを、太田は太田パートサテライトを、館林は館林パートサテライトをそれぞれ含む。

障害者職業紹介状況

項目 安定所別	新規求職申込件数				紹介件数				就職件数				新規登録者数				期末現在登録者数 (月末)			
	身体	知的	精神	その他	身体	知的	精神	その他	身体	知的	精神	その他	身体	知的	精神	その他	身体	知的	精神	その他
前年同月	71	48	19	0	111	44	30	0	20	16	3	0	31	27	11	0	5,860	2,735	398	9
前月	65	20	14	0	88	24	45	0	24	13	8	0	25	8	10	0	5,759	2,848	502	10
18年2月	100	46	17	1	253	124	49	0	40	24	5	0	47	32	11	1	5,749	2,875	511	11
前橋	19	5	7	0	83	35	23	0	13	5	1	0	5	1	5	0	1,311	412	108	4
高崎	15	7	4	0	68	54	7	0	4	1	0	0	5	3	1	0	872	494	85	2
(安中)	2	0	0	0	5	0	4	0	1	0	0	0	0	0	0	0	187	47	16	0
桐生	3	2	0	0	9	4	0	0	0	3	0	0	2	1	0	0	525	339	28	0
伊勢崎	15	1	1	0	37	7	5	0	5	2	0	0	7	1	0	0	562	244	66	1
太田	13	24	4	0	11	12	0	0	4	10	0	0	10	23	4	0	594	403	45	0
館林	9	2	0	1	4	1	1	0	4	0	0	0	2	0	0	1	382	206	22	1
沼田	5	1	0	0	10	0	0	0	2	1	0	0	3	1	0	0	233	127	11	0
富岡	3	0	1	0	4	0	3	0	2	0	1	0	3	0	1	0	211	86	29	0
藤岡	6	1	0	0	4	0	0	0	2	0	0	0	5	1	0	0	266	134	20	0
渋川	10	1	0	0	13	4	4	0	2	1	3	0	5	0	0	0	430	291	74	2
(中之条)	0	2	0	0	5	7	2	0	1	1	0	0	0	1	0	0	176	92	7	1
年度累計	831	364	188	2	1,727	567	463	0	372	178	75	1	418	201	110	2				

産業別・規模別一般新規求人状況(学卒を除きパートを含む)

前月	前年同月	当月	対前月比	対前年同月比	構成比	産業別	計	前橋	高崎	(安中)	桐生	伊勢崎	太田	館林	沼田	富岡	藤岡	渋川	(中之条)	
81	77	119	46.9	54.5	0.6	A. B. C 農、林、漁業	119	36	4	6	22	0	2	2	30	4	0	4	9	
15	7	5	△ 66.7	△ 28.6	0.0	D 鉱業	5	1	0	0	0	0	0	0	0	0	0	0	4	0
1,014	1,116	1,228	21.1	10.0	6.3	E 建設業	1,228	307	329	21	57	61	170	73	59	37	33	58	23	
2,658	2,375	2,988	12.4	25.8	15.2	F 製造業	2,988	325	370	62	271	382	619	351	114	163	177	137	17	
340	279	369	8.5	32.3	1.9	09 食料品製造業	369	75	72	2	10	38	3	43	10	65	11	37	3	
17	25	33	94.1	32.0	0.2	10 飲料・たばこ・飼料製造業	33	0	6	0	0	2	8	5	11	1	0	0	0	
59	27	76	28.8	181.5	0.4	11 繊維工業	76	3	0	0	64	8	1	0	0	0	0	0	0	
57	45	28	△ 50.9	△ 37.8	0.1	12 衣服・その他の繊維製品製造業	28	3	1	0	13	1	3	1	0	5	0	1	0	
27	25	34	25.9	36.0	0.2	13 木材・木製品製造業	34	2	0	0	0	4	0	0	16	2	10	0	0	
46	31	39	△ 15.2	25.8	0.2	14 家具・装備品製造業	39	16	3	0	4	3	1	0	9	2	0	1	0	
43	42	32	△ 25.6	△ 23.8	0.2	15 パルプ・紙・紙加工品製造業	32	10	5	0	0	5	7	5	0	0	0	0	0	
61	84	53	△ 13.1	△ 36.9	0.3	16 印刷・同関連業	53	8	12	2	0	1	2	21	0	0	0	6	1	0
53	66	85	60.4	28.8	0.4	17 化学工業	85	1	2	0	0	16	1	24	0	0	0	37	4	
2	0	5	150.0	#DIV/0!	0.0	18 石油製品・石炭製品製造業	5	0	0	0	0	0	1	1	0	0	3	0	0	
223	159	228	2.2	43.4	1.2	19 プラスチック製品製造業	228	5	15	3	14	27	62	30	42	14	15	1	0	
24	12	20	△ 16.7	66.7	0.1	20 ゴム製品製造業	20	0	4	0	0	8	3	3	0	2	0	0	0	
66	51	42	△ 36.4	△ 17.6	0.2	22 窯業・土石製品製造業	42	7	10	4	3	0	3	7	1	0	7	0	0	
48	25	30	△ 37.5	20.0	0.2	23 鉄鋼業	30	5	1	0	4	9	6	3	2	0	0	0	0	
18	22	29	61.1	31.8	0.1	24 非鉄金属製造業	29	2	10	2	3	2	5	0	1	3	1	0	0	
214	200	267	24.8	33.5	1.4	25 金属製品製造業	267	25	27	6	36	49	43	32	0	12	29	8	0	
481	293	357	△ 25.8	21.8	1.8	26 一般機械器具製造業	357	34	49	18	53	57	51	44	1	17	18	15	0	
181	244	280	54.7	14.8	1.4	27 電気機械器具製造業	280	17	36	7	15	37	63	36	9	4	25	21	10	
68	163	115	69.1	△ 29.4	0.6	28 情報通信機械器具製造業	115	9	16	0	0	24	5	31	0	7	20	3	0	
133	88	117	△ 12.0	33.0	0.6	29 電子部品・デバイス製造業	117	3	62	14	6	7	10	2	1	2	0	10	0	
412	421	675	63.8	60.3	3.4	30 輸送用機械器具製造業	675	92	27	2	43	80	340	35	4	25	25	2	0	
48	36	34	△ 29.2	△ 5.6	0.2	31 精密機械器具製造業	34	6	7	0	2	2	0	13	2	1	1	0	0	
37	37	40	8.1	8.1	0.2	21.32 その他の製造業	40	2	5	2	1	2	1	15	5	1	6	0	0	
9	18	11	22.2	△ 38.9	0.1	G 電気・ガス・熱供給・水道業	11	1	7	0	0	0	3	0	0	0	0	0	0	
323	205	260	△ 19.5	26.8	1.3	H 情報通信業	260	73	141	0	10	6	24	2	0	0	1	3	0	
700	809	715	2.1	△ 11.6	3.6	I 運輸業	715	234	87	10	46	74	105	59	23	9	28	14	26	
4,983	3,731	7,198	44.5	92.9	36.6	J 卸売・小売業	7,198	5,652	540	23	149	151	176	168	97	44	83	82	33	
161	176	175	8.7	△ 0.6	0.9	K 金融・保険業	175	59	43	3	34	10	17	1	3	0	0	5	0	
159	230	131	△ 17.6	△ 43.0	0.7	L 不動産業	131	27	40	0	45	1	7	6	0	3	1	0	1	
762	1,125	1,131	48.4	0.5	5.8	M 飲食店、宿泊業	1,131	452	90	7	81	6	49	43	113	26	14	121	129	
1,738	1,116	1,408	△ 19.0	26.2	7.2	N 医療、福祉	1,408	219	270	48	237	185	129	97	56	21	44	67	35	
155	247	238	53.5	△ 3.6	1.2	O 教育、学習支援業	238	92	65	0	11	1	7	38	1	11	2	9	1	
62	69	128	106.5	85.5	0.7	P 複合サービス事業	128	19	22	8	9	12	3	26	14	0	5	6	4	
3,496	3,478	3,775	8.0	8.5	19.2	Q サービス業(他に分類されないもの)	3,775	1,076	972	39	380	232	518	194	107	25	47	90	95	
126	252	133	5.6	△ 47.2	0.7	R. S 公務、その他	133	35	22	1	18	2	4	30	0	12	8	1	0	
16,442	15,031	19,643	19.5	30.7	100.0	合計	19,643	8,608	3,002	228	1,370	1,123	1,833	1,090	617	355	443	601	373	
8,623	8,208	9,030	4.7	10.0	46.0	29人以下	9,030	2,871	1,707	135	854	662	792	571	382	247	264	363	182	
5,397	4,810	7,671	42.1	59.5	39.1	30~99人	7,671	5,169	564	57	318	239	377	276	150	85	143	143	150	
1,639	1,621	1,985	21.1	22.5	10.1	100~299人	1,985	423	393	35	154	187	373	171	79	21	19	92	38	
336	197	376	11.9	90.9	1.9	300~499人	376	94	156	1	7	13	30	53	6	0	10	3	3	
281	113	301	7.1	166.4	1.5	500~999人	301	25	181	0	32	18	17	19	0	2	7	0	0	
166	82	280	68.7	241.5	1.4	1,000人~	280	26	1	0	5	4	244	0	0	0	0	0	0	

(注) 前橋市は前橋パートバンクを、太田は太田パートサテライトを、館林は館林パートサテライトをそれぞれ含む。

産業別・規模別一般充足状況(学卒を除きパート含む)

前月	前年同月	当月	対前月比	対前年同月比	構成比	産業別	計	前橋	高崎	(安中)	桐生	伊勢崎	太田	館林	沼田	富岡	藤岡	渋川	(中之条)
16	28	23	43.8	△ 17.9	0.8	A. B. C 農、林、漁業	23	9	3	0	0	0	0	1	4	1	0	1	4
1	1	4	300.0	300.0	0.1	D 鉱業	4	0	0	0	0	0	0	0	0	0	1	3	0
150	187	151	0.7	△ 19.3	5.6	E 建設業	151	40	21	4	3	21	18	11	6	5	8	13	1
750	821	832	10.9	1.3	30.7	F 製造業	832	94	77	25	62	136	144	100	28	82	47	36	1
69	70	103	49.3	47.1	3.8	09 食料品製造業	103	26	8	0	4	17	1	8	3	22	1	13	0
7	49	6	△ 14.3	△ 87.8	0.2	10 飲料・たばこ・飼料製造業	6	0	2	0	0	0	3	0	1	0	0	0	0
7	16	12	71.4	△ 25.0	0.4	11 繊維工業	12	1	0	0	6	3	1	1	0	0	0	0	0
14	7	6	△ 57.1	△ 14.3	0.2	12 衣服・その他の繊維製品製造業	6	0	1	0	1	0	3	0	0	1	0	0	0
9	9	14	55.6	55.6	0.5	13 木材・木製品製造業	14	1	0	0	0	5	0	0	5	1	0	2	0
21	15	21	0.0	40.0	0.8	14 家具・装備品製造業	21	10	0	1	0	1	1	0	7	1	0	0	0
20	15	24	20.0	60.0	0.9	15 パルプ・紙・紙加工品製造業	24	7	3	1	3	1	1	8	0	0	0	0	0
15	24	36	140.0	50.0	1.3	16 印刷・同関連業	36	8	4	1	1	13	1	5	0	0	3	0	0
20	16	21	5.0	31.3	0.8	17 化学工業	21	4	1	1	0	4	3	3	0	0	0	4	1
0	0	0	#DIV/0!	#DIV/0!	0.0	18 石油製品・石炭製品製造業	0	0	0	0	0	0	0	0	0	0	0	0	0
83	68	66	△ 20.5	△ 2.9	2.4	19 プラスチック製品製造業	66	1	4	1	4	7	17	13	2	10	6	1	0
13	10	9	△ 30.8	△ 10.0	0.3	20 ゴム製品製造業	9	0	2	0	0	1	2	2	0	2	0	0	0
9	17	18	100.0	5.9	0.7	22 窯業・土石製品製造業	18	0	4	1	2	3	0	0	0	0	6	2	0
8	11	15	87.5	36.4	0.6	23 鉄鋼業	15	6	1	0	0	3	3	1	1	0	0	0	0
7	21	8	14.3	△ 61.9	0.3	24 非鉄金属製造業	8	0	3	1	2	2	0	0	0	0	0	0	0
107	105	87	△ 18.7	△ 17.1	3.2	25 金属製品製造業	87	7	15	3	9	12	13	13	0	5	8	2	0
99	76	103	4.0	35.5	3.8	26 一般機械器具製造業	103	8	9	3	8	15	23	12	0	13	10	2	0
70	61	58	△ 17.1	△ 4.9	2.1	27 電気機械器具製造業	58	0	3	3	5	4	13	9	1	12	5	3	0
22	26	17	△ 22.7	△ 34.6	0.6	28 情報通信機械器具製造業	17	6	1	0	0	5	0	2	0	3	0	0	0
21	38	33	57.1	△ 13.2	1.2	29 電子部品・デバイス製造業	33	3	9	3	3	6	2	0	2	0	0	5	0
104	141	141	35.6	0.0	5.2	30 輸送用機械器具製造業	141	3	5	2	13	29	57	12	4	11	3	2	0
13	12	16	23.1	33.3	0.6	31 精密機械器具製造業	16	2	1	0	1	3	0	6	0	1	2	0	0
12	14	18	50.0	28.6	0.7	21.32 その他の製造業	18	1	1	4	0	2	0	5	2	0	3	0	0
1	9	6	500.0	△ 33.3	0.2	G 電気・ガス・熱供給・水道業	6	1	5	0	0	0	0	0	0	0	0	0	0
30	34	22	△ 26.7	△ 35.3	0.8	H 情報通信業	22	10	9	0	0	0	2	0	0	0	0	1	0
143	170	213	49.0	25.3	7.9	I 運輸業	213	33	86	6	9	19	19	20	6	1	9	4	1
393	438	447	13.7	2.1	16.5	J 卸売・小売業	447	205	75	6	20	31	45	21	11	7	12	11	3
17	30	18	5.9	△ 40.0	0.7	K 金融・保険業	18	6	9	0	0	1	1	0	0	0	0	1	0
20	16	24	20.0	50.0	0.9	L 不動産業	24	1	12	0	3	2	1	2	1	0	1	0	1
71	94	99	39.4	5.3	3.7	M 飲食店・宿泊業	99	25	6	5	3	7	7	4	7	5	0	15	15
289	260	334	15.6	28.5	12.3	N 医療・福祉	334	72	46	1	43	45	35	28	9	9	23	18	5
33	38	66	100.0	73.7	2.4	O 教育、学習支援業	66	39	6	0	1	1	5	4	0	6	3	0	1
10	13	17	70.0	30.8	0.6	P 複合サービス事業	17	4	0	1	1	1	2	3	0	1	2	0	2
338	434	381	12.7	△ 12.2	14.1	Q サービス業(他に分類されないもの)	381	147	69	9	24	20	38	27	6	6	13	14	8
68	74	73	7.4	△ 1.4	2.7	R. S 公務、その他	73	13	8	1	11	4	3	15	4	12	1	1	0
2,330	2,647	2,710	16.3	2.4	100.0	合計	2,710	699	432	58	180	288	320	236	82	135	120	118	42
1,258	1,515	1,438	14.3	△ 5.1	53.1	29人以下	1,438	305	233	32	104	163	180	129	54	78	76	67	17
744	836	806	8.3	△ 3.6	29.7	30~99人	806	310	91	15	55	84	81	49	19	26	30	31	15
240	230	333	38.8	44.8	12.3	100~299人	333	58	99	9	13	32	23	39	8	17	8	18	9
46	19	62	34.8	226.3	2.3	300~499人	62	18	4	1	0	7	4	8	0	14	3	2	1
27	38	48	77.8	26.3	1.8	500~999人	48	7	5	1	6	2	13	11	1	0	2	0	0
15	9	23	53.3	155.6	0.8	1,000人~	23	1	0	0	2	0	19	0	0	0	1	0	0

(注) 前橋市は前橋パートバンクを、太田は太田パートサテライトを、館林は館林パートサテライトをそれぞれ含む。

新規学卒者の職業紹介状況(18年3月卒)

項目	安定所別	前年同月	前月末	18年2月	前橋	高崎	(安中)	桐生	伊勢崎	太田	館林	沼田	富岡	藤岡	渋川	(中之条)	前年実績
		末現在	現在	末現在													
中 学	1 求人数	52	17	37	15	4	0	0	4	7	4	0	1	0	2	0	84
	2 求職者数	89	82	70	6	10	0	16	10	8	11	1	1	2	4	1	66
	3 就職者数	20	5	16	2	3	0	1	4	1	4	0	1	0	0	0	60
	4 求人倍率 (1/2)	0.58	0.21	0.53	2.50	0.40	#DIV/0!	0.00	0.40	0.88	0.36	0.00	1.00	0.00	0.50	0.00	1.27
	5 就職率 (3/2×100)	22.5	6.1	22.9	33.3	30.0	#DIV/0!	6.3	40.0	12.5	36.4	0.0	100.0	0.0	0.0	0.0	90.9
高 校	1 求人数	4,164	5,019	5,065	1,056	810	125	448	567	709	502	152	129	211	146	210	4,353
	2 求職者数	2,894	2,977	2,896	361	409	109	450	266	359	171	197	120	204	127	123	2,748
	3 就職者数	2,623	2,657	2,758	329	386	106	428	257	334	167	187	119	201	124	120	2,718
	4 求人倍率 (1/2)	1.44	1.69	1.75	2.93	1.98	1.15	1.00	2.13	1.97	2.94	0.77	1.08	1.03	1.15	1.71	1.58
	5 就職率 (3/2×100)	90.6	89.3	95.2	91.1	94.4	97.2	95.1	96.6	93.0	97.7	94.9	99.2	98.5	97.6	97.6	98.9

(注1) 「2 求職者数」は、学校又は安定所の紹介を希望する求職者をいう。

(注2) 「3 就職者数」は、学校又は安定所の紹介による就職決定者数をいう。

(注3) 「前年実績」は、平成17年3月卒の学校又は安定所の紹介による最終数である。

群馬学生職業相談室業務状況

区分	項目	来所者数	求職	求人	紹介	就職
大学	第3・四半期分 (H17. 10~H17. 12)	442	85	250	87	51
	年度累計	1,403	332	3,031	198	78
短大	第3・四半期分 (H17. 10~H17. 12)	112	44	240	12	13
	年度累計	321	83	2,424	23	16
高専	第3・四半期分 (H17. 10~H17. 12)	0	0	212	0	0
	年度累計	4	1	849	0	0
専修等	第3・四半期分 (H17. 10~H17. 12)	414	92	235	70	31
	年度累計	950	242	2,466	83	31
既卒者	第3・四半期分 (H17. 10~H17. 12)	117	26	/	23	10
	年度累計	564	123	/	129	53

(来所者数には、セミナー等の参加者を含む。)

外国人雇用サービスコーナー取扱状況

区分	項目	新規求職	相談件数	紹介件数	就職件数	有効求職
前 橋	当月分	14	42	18	7	43
	年度累計	179	497	186	67	/
伊勢崎	当月分	37	85	29	6	72
	年度累計	381	735	223	54	/
太 田	当月分	56	109	44	15	147
	年度累計	754	1,622	564	162	/

前橋パートバンク ・ 太田パートサテライト (太田パートコーナー) 館林パートサテライト ・ 高崎パートコーナー ・ 伊勢崎パートコーナー 業務取扱状況

区分	項目	求職		紹介	就職	求人	
		新規	月間有効			新規	月間有効
前橋パートバンク	当月分	140	316	192	56	0	0
	年度累計	1,556	/	2,460	705	0	/
太田パートサテライト (太田パートコーナー)	当月分	103	246	52	17	17	18
	年度累計	1,041	/	678	243	41	/
館林パートサテライト	当月分	78	193	79	29	4	22
	年度累計	762	/	754	319	97	/
高崎パートコーナー	当月分	284	936	126	32	1,040	2,593
	年度累計	3,340	/	2,019	579	9,615	/
伊勢崎パートコーナー	当月分	220	678	72	31	348	1,182
	年度累計	2,465	/	1,049	430	6,727	/

雇用保険関係

項目 安定所別	適用関係											求職者給付関係											
	事業所			被保険者					事務組合			一般被保険者											
	1	2	3	4	5	6	7	8	9	10	11	離職票		14	15	16	17	18	実人員		技能習得手当実人員		23
	全数	新規加入	廃止脱退	全数	資格取得	資格喪失	6のうち事業主都合による解雇	解雇率 7/6×100	組合	委託事業所	被保険者	12	13	14	15	16	17	18	19	20	21	22	23
											交付件数	提出件数	受給資格決定件数	初回受給者数	うち特定	受給者実人員	うち特定	訓練付	受講手当	特定職種	通所手当	傷病手当実人員	
前年同月	28,563	68	61	482,602	5,839	6,488	556	8.6	217	13,075	97,210	3,204	88 1,765	1,754	1,596	371	7,692	2,862	275	589		568	24
前月	28,542	78	15	491,314	6,105	6,932	453	6.5	217	12,969	97,888	3,990	205 1,944	1,887	1,437	362	6,974	2,285	257	619		596	28
2月	28,520	78	100	490,653	7,161	7,867	1,009	12.8	217	12,957	97,755	4,297	80 2,194	2,087	1,658	559	7,011	2,400	282	638	0	614	40
前橋	5,522	12	15	115,820	1,518	1,465	77	5.3	55	2,682	23,108	915	23 393	343	254	48	1,055	350	64	145		142	6
高崎	4,657	12	8	92,012	1,799	2,184	184	8.4	31	2,030	17,141	1,243	10 334	315	227	57	1,053	326	63	114		107	6
安中	687	2	0	13,354	110	124	7	5.6	4	303	2,010	60	6 53	47	24	6	161	44	6	16		16	1
桐生	2,853	4	3	37,922	491	454	33	7.3	23	998	6,262	228	7 181	180	157	46	663	236	20	33		32	1
伊勢崎	3,055	10	11	50,167	723	591	27	4.6	17	1,322	10,642	303	6 294	270	203	82	863	286	36	88		85	2
太田	3,000	12	5	62,450	1,239	1,632	566	34.7	9	1,129	10,010	833	9 357	357	294	145	994	410	40	100		97	3
館林	2,241	6	1	45,940	535	579	22	3.8	12	813	6,209	268	3 243	236	209	98	850	275	20	49		48	3
沼田	1,384	2	34	14,799	131	179	19	10.6	16	777	4,035	68	1 61	62	47	18	231	87	2	5		5	4
富岡	1,203	3	1	13,983	151	137	13	9.5	12	604	4,640	87	2 54	52	53	11	253	88	2	14		14	3
藤岡	1,307	5	6	16,557	179	194	24	12.4	8	635	4,790	122	6 84	83	64	13	331	125	21	52		47	7
渋川	1,531	6	13	17,258	180	233	29	12.4	16	941	5,582	122	2 97	103	90	20	375	99	6	18		17	3
中之条	1,080	4	3	10,391	105	95	8	8.4	14	723	3,326	48	5 43	39	36	15	182	74	2	4		4	1
年度累計		1,077	1,147		90,811	83,071	6,809	8.2				43,917	1,375 23,558	22,697	18,153	4,735	83,585	28,140	2,330	6,054	0	5,848	323

(注1) 離職票提出件数上段の数値は、高年齢継続被保険者離職票提出件数である。(注2) 特定とは、特定受給資格者。

項目 安定所別	求職者給付関係											就職促進給付関係										
	一般被保険者				高年齢継続被保険者			短期特例被保険者				一般被保険者										
	24	基本手当		27	28	29	30	31	32	33	34	35	常用就職支度手当		再就職手当		就業手当		移転費		広域求職活動費	
総支給額	25 所定日数 内支給額	26 うち特定	27 訓 給付 支給額	技能習 得手当 支給額	傷病 手当 支給額	受給資 格決定 件数	受給 者数	高年齢 求職者 給付金額	受給資 格決定 件数	受給 者数	特例一 時金支 給金額	36 支給 人員	37 支給 金額	38 支給 人員	39 支給 金額	40 支給 人員	41 支給 金額	42 支給 人員	43 支給 金額	44 支給 人員	45 支給 金額	
前年同月	981,569	931,598	383,433	36,641	9,504	3,826	87	93	20,512	6	257	59,530	1	100	320 (263)	78,447 (70,312)	208 (152)	8,173 (6,760)				
前月	919,582	869,398	314,517	35,175	10,119	4,891	121	99	21,159	253	248	54,155	4	315	385	68,374	237	8,350				
2月	882,738	829,979	306,362	35,566	10,393	6,799	75	100	21,787	2	236	54,140	0	0	303	54,407	168	5,654	0	0	0	0
前橋	134,015	123,581	46,820	7,605	2,137	692	24	19	3,923		58	14,600			58	10,325	22	702				
高崎	139,959	128,994	46,355	8,012	1,773	1,180	9	12	2,620		19	4,457			36	6,072	23	926				
安中	20,854	19,620	5,089	586	292	355	6	13	2,557		1	242			13	1,821	7	171				
桐生	77,239	73,815	28,607	2,722	592	111	8	11	2,500		2	508			33	6,663	13	490				
伊勢崎	108,477	101,699	35,903	4,821	1,323	634	8	10	2,266		3	866			49	8,434	16	431				
太田	128,599	120,714	51,991	5,431	1,816	638	1	2	508		1	246			21	3,934	22	678				
館林	109,326	104,781	31,857	3,033	945	566	3	6	1,417						30	6,295	6	101				
沼田	27,772	26,712	10,822	241	158	660	1	5	1,422	2	22	4,881			13	1,860	13	496				
富岡	28,892	28,122	10,868	199	223	347	2	2	250		2	399			18	3,212	9	377				
藤岡	42,434	38,282	15,894	2,422	728	1,003	6	11	2,363		2	484			16	3,027	10	448				
渋川	42,690	41,817	12,445	132	277	464	2	3	751		79	17,779			10	1,939	18	501				
中之条	22,481	21,842	9,710	361	127	150	5	6	1,210		47	9,678			6	825	9	332				
年度累計	11,071,065	10,613,633	3,917,455	304,844	99,410	53,178	1,293	1,307	281,915	885	882	198,446	31	3,993	4,309 (435)	772,543 (105,505)	2,303 (124)	72,470 (5,313)	0	0	1	75

(注1) 支給金額は千円単位で千円未満四捨五入のため、合計とは一致しない。

(注2) ()内は、内数で早期再就職者支援金の額である。(平成17年6月まで)

項目 安定 所別	雇 用 継 続 給 付 関 係										
	高 年 齢 雇 用 継 続 給 付						育 児 休 業 給 付				
	基本給付金			再就職給付金			基本給付金			職場復帰給付金	
	46 受給要 件確認 件数	47 受給者 実人員	48 支給 金額	49 受給要 件確認 件数	50 受給者 実人員	51 支給 金額	52 受給要 件確認 件数	53 受給者 実人員	54 支給 金額	55 受給 者数	56 支給 金額
前年同月	335	4,924	164,394		15	431	147	1,403	95,369	113	24,354
前 月	240	4,327	132,763	0	5	99	163	1,482	101,633	119	24,785
2月	319	4,792	146,898	1	15	355	135	1,388	92,919	120	26,394
前橋	68	1,176	34,582		2	43	40	349	24,587	32	8,054
高崎	85	1,034	33,072		4	79	19	262	18,577	9	2,185
安中	11	210	6,308				2	14	849		
桐生	19	355	11,148		2	69	10	160	10,357	15	3,378
伊勢崎	32	374	11,300		4	104	12	160	9,977	15	2,689
太田	30	634	19,447	1	1	27	25	143	9,315	18	3,902
館林	34	345	11,044				16	154	10,178	15	3,438
沼田	3	88	2,770		2	34	4	31	1,862	5	399
富岡	7	136	3,874				1	17	1,117	4	1,024
藤岡	10	159	4,887				3	24	1,267	4	713
渋川	18	195	5,685				2	49	3,352	2	376
中之条	2	86	2,780				1	25	1,481	1	236
年度累計	2,789	51,234	1,622,611	10	102	2,295	1,672	15,381	1,044,497	1,330	286,249

(注) 支給金額は千円単位で千円未満四捨五入のため、合計とは一致しない。

教育訓練給付及び介護休業給付支給状況

		教 育 訓 練 給 付												介護休業給付 群馬	
		前橋	高崎	安中	桐生	伊勢崎	太田	館林	沼田	富岡	藤岡	渋川	中之条		合計
14年度	受給者数	827	887	154	354	524	493	420	158	142	291	215	106	4,571	51
	支給金額	161,942	183,802	28,102	65,821	84,323	85,789	68,397	29,340	24,463	49,920	42,021	21,631	845,549	14,133
15年度	受給者数	959	1,191	152	411	664	491	405	186	144	352	372	178	5,505	54
	支給金額	189,108	258,109	27,518	70,409	125,424	88,588	73,222	37,224	26,402	74,645	82,185	42,614	1,095,449	13,322
16年度	受給者数	431	394	65	210	270	221	177	73	56	159	122	38	2,216	65
	支給金額	30,842	36,700	4,094	12,481	21,256	19,046	15,043	4,326	3,179	11,300	9,567	2,446	170,278	15,505
17年2月	受給者数	25	21	6	10	20	14	11	3	5	14	10	4	143	3
	支給金額	1,502	1,546	279	489	1,259	400	643	95	122	603	290	174	7,403	513
17年3月	受給者数	30	29	6	24	17	21	11	9	3	13	8	1	172	6
	支給金額	2,025	1,926	259	1,283	623	1,281	653	628	127	857	501	35	10,197	1,502
17年4月	受給者数	26	32	3	13	22	15	16	10	4	5	11	3	160	8
	支給金額	1,532	2,670	148	587	1,335	796	1,209	407	116	534	521	127	9,982	2,214
17年5月	受給者数	19	34	3	9	7	8	14	3	6	7	6	3	119	5
	支給金額	1,538	2,341	166	382	428	449	1,640	106	214	400	533	68	8,265	1,286
17年6月	受給者数	17	22	5	11	14	10	5	9	6	6	3	5	113	9
	支給金額	1,079	1,610	517	484	839	669	585	320	197	535	150	353	7,338	2,583
17年7月	受給者数	34	22	2	14	14	14	12	4	3	12	6	2	139	4
	支給金額	2,561	1,673	161	728	961	813	704	191	69	1,092	244	161	9,357	925
17年8月	受給者数	40	52	4	16	30	16	18	9	4	11	8	8	216	6
	支給金額	2,885	3,804	216	1,163	1,563	1,127	1,034	437	347	657	592	396	14,220	1,843
17年9月	受給者数	25	25	5	13	24	14	12	4	7	7	5	5	146	8
	支給金額	1,661	1,879	175	575	1,251	545	575	313	595	396	224	129	8,317	2,216
17年10月	受給者数	32	39	7	15	18	27	18	6	3	11	13	5	194	6
	支給金額	2,503	2,821	647	707	1,071	1,638	998	389	152	939	927	235	13,026	1,413
17年11月	受給者数	30	45	5	17	20	29	18	3	5	7	10	5	194	5
	支給金額	1,296	2,687	260	750	1,089	2,323	917	72	323	362	790	87	10,956	844
17年12月	受給者数	34	29	5	13	21	10	14	3	2	7	8	2	148	4
	支給金額	1,459	2,278	222	355	669	721	628	140	187	348	321	99	7,427	992
18年1月	受給者数	8	15	6	8	10	12	14	4	3	9	4	1	94	8
	支給金額	536	930	332	425	506	553	439	283	104	620	210	18	4,953	1,023
18年2月	受給者数	18	14	5	10	6	17	14	4	4	5	6	2	105	4
	支給金額	1,005	432	453	359	133	974	783	88	243	280	308	55	5,113	943

(注) 支給金額は千円単位で千円未満四捨五入のため、合計とは一致しない。

用語の説明

(職業紹介関係)

・新規求職申込件数

期間中に自安定所で新たに受付けた求職申込みの件数をいう。

・月間有効求職者数

「前月より繰越された有効求職者数(前月末日現在において、求職票の有効期限が翌月以降にまたがっている就職未決定の求職者数)」と当月の「新規求職者申込件数」の合計数をいう。

・紹介件数

求職者と求人との結合をはかるため、自安定所で紹介した件数をいう。

・就職件数

自安定所の有効求職者が、安定所の紹介あっせんにより就職した件数をいう。

・新規求人数

期間中に新たに受付けた求人数(採用予定人員)をいう。

・月間有効求人数

「前月より繰越された有効求人数(前月末日現在において、求人票の有効期限が翌月以降にまたがっている未充足の求人数)」と当月の「新規求人数」の合計数をいう。

・充足数

自安定所の有効求人が、安定所の紹介あっせんにより求職者と結合した件数をいう。

・求人倍率(求職者に対する求人の比率をいい、求職者1人あたりの求人数を示す。)

$$\text{求人倍率} = \frac{\text{月間有効(新規)求人数}}{\text{月間有効(新規)求職者数}}$$

・就職率(求職に対する就職の比率をいい、求職者のうち、求人者との間に雇用関係が成立したものの割合を示す。)

$$\text{就職率} = \frac{\text{就職件数}}{\text{月間有効(新規)求職者数}} \times 100$$

・充足率(求人に対する就職の比率をいい、申込みれ求人がどの程度満たされているかを示す。)

$$\text{充足率} = \frac{\text{充足数}}{\text{月間有効(新規)求人数}} \times 100$$

(雇用保健関係)

・離職票交付枚数

安定所が離職による被保険者資格の喪失の確認を行い、離職者に交付した離職票の枚数をいう。

・離職票提出件数

失業給付を受けようとする者が安定所に出頭して離職票を提出した件数をいう。

・受給資格決定件数

受け付けた離職票を審査して、安定所が失業給付を受ける資格があると決定した件数をいう。

・初回受給者数

同一失業給付金受給期間内における当該失業給付の第1回目の支給を受けた者の数をいう。

・受給者実人員

失業給付を実際に受けた受給資格者の実数をいう。

・特定受給資格者

離職理由が、倒産・解雇等により再就職の準備をする時間的余裕がなく離職を余儀なくされた受給資格者(特定受給資格者判断基準に該当する者)をいう。

県内ハローワーク一覧

名 称	所 在 地	連 絡 先
ハローワーク前橋	前橋市天川大島町130-1	tel. 027-290-2111 fax. 027-290-2528
ハローワーク高崎	高崎市末広町262-3	tel. 027-327-8609 fax. 027-323-8119
ハローワーク安中	安中市安中1-1-26	tel. 027-382-8609 fax. 027-382-4141
ハローワーク桐生	桐生市錦町2-11-14	tel. 0277-22-8609 fax. 0277-22-5014
ハローワーク伊勢崎	伊勢崎市太田町554-10 (伊勢崎地方合同庁舎1階)	tel. 0270-23-8609 fax. 0270-23-3697
ハローワーク太田	太田市飯田町893	tel. 0276-46-8609 fax. 0276-48-0096
ハローワーク館林	館林市大街道1-3-37	tel. 0276-75-8609 fax. 0276-72-4367
ハローワーク沼田	沼田市薄根町3167-4	tel. 0278-22-8609 fax. 0278-23-7206
ハローワーク群馬富岡	富岡市富岡1414-14	tel. 0274-62-8609 fax. 0274-62-1932
ハローワーク藤岡	藤岡市藤岡827-1	tel. 0274-22-8609 fax. 0274-24-4587
ハローワーク渋川	渋川市1696-15	tel. 0279-22-2636 fax. 0279-23-4370
ハローワーク中之条	吾妻郡中之条町西中之条207	tel. 0279-75-2227 fax. 0279-75-5945

しごとサポートプラザ

名 称	所 在 地	連 絡 先
ハローワークまえばし しごとサポートプラザ	前橋市小相木町278-3	tel. 027-280-4510 fax. 027-280-4000

(ハローワークプラザ・群馬学生職業相談室・前橋市高齢者職業相談室)

パートバンク一覧

名 称	所 在 地	連 絡 先
太田パートバンク	太田市浜町2-35 太田市役所2階	tel. 0276-49-2866 fax. 0276-49-2870
館林パートバンク	館林市仲町5-25 館林市民センター分室1階	tel. 0276-76-7810 fax. 0276-76-7811

高齢者職業相談室一覧

名 称	所 在 地	連 絡 先
前橋市高齢者職業相談室	前橋市小相木町278-3 (しごとサポートプラザ内)	tel. 027-280-4510 fax. 027-280-4000
桐生市高齢者職業相談室	桐生市美原町5-3	tel. 0277-43-0184 fax. 0277-46-0066
伊勢崎市高齢者職業相談室	伊勢崎市上泉町151 伊勢崎市社会福祉会館内	tel. 0270-23-4794 fax. 0270-21-6208
館林市高齢者職業相談室	館林市仲町5-25 館林市民センター分室1階	tel. 0276-74-9551 fax. 0276-72-9597