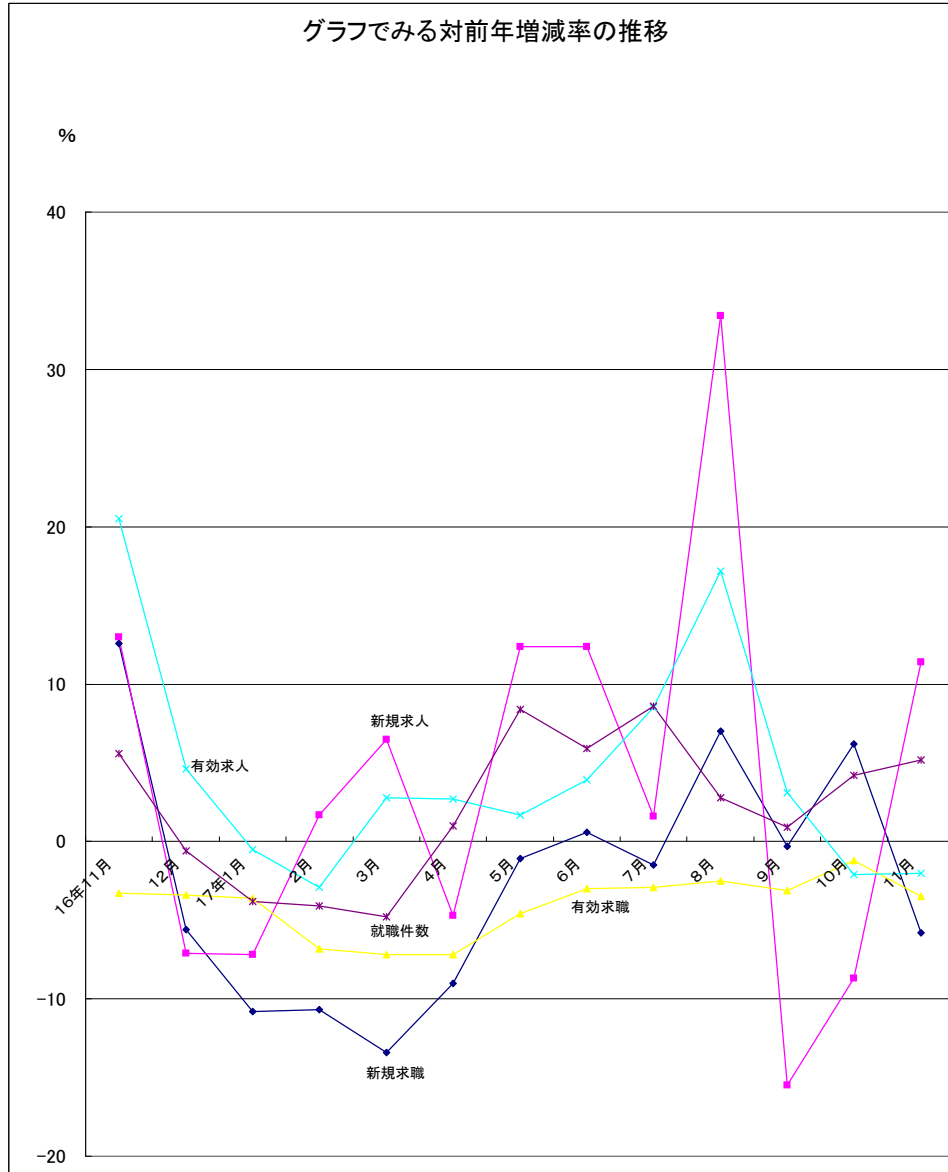


目 次

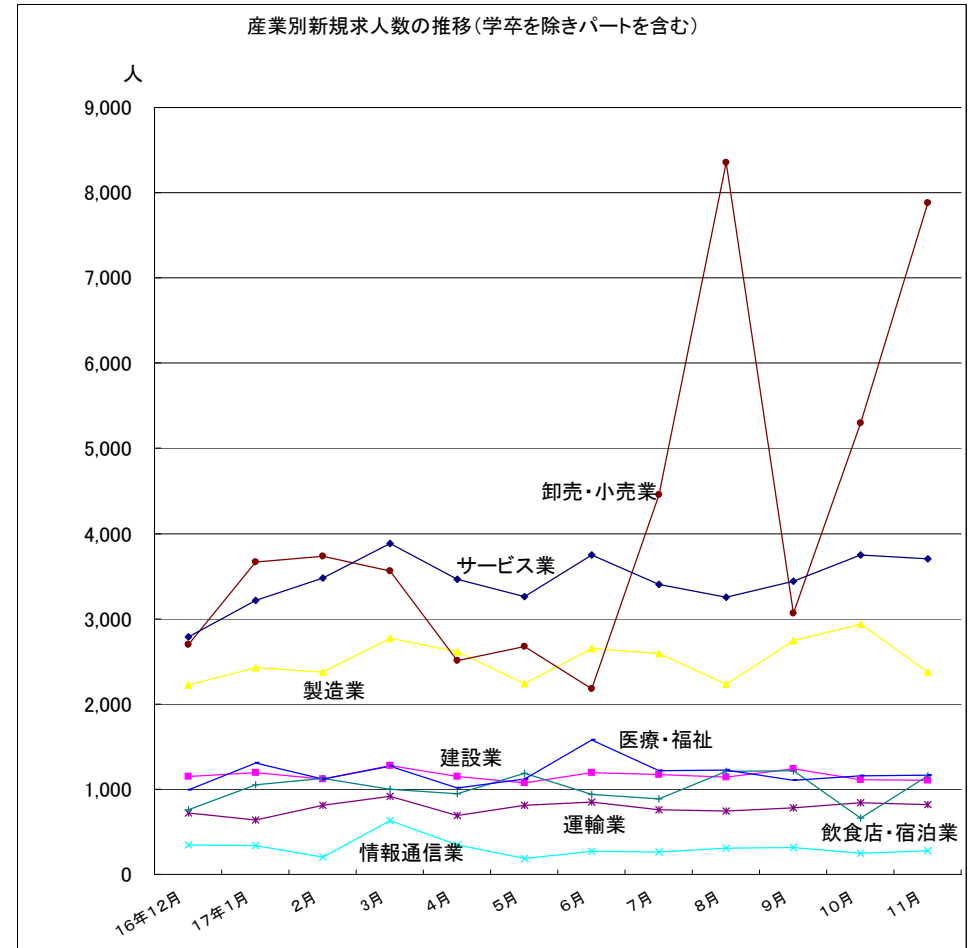
主要統計グラフ	1-2
業務統計主要項目・主要指標	3
時系列でみた主要指標Ⅰ(学卒・パートを除く)	4
〃 Ⅱ(学卒を除きパートを含む)	5
一般職業紹介状況(学卒・パートを除く)	6
〃 (学卒を除きパートを含む)	7
中高年齢者等の職業紹介等状況(パートを除く)	8
高年齢者(55歳以上)の職業紹介状況(パートを除く)	9
パートタイム職業紹介状況	10
障害者職業紹介状況	11
産業別・規模別一般新規求人状況	12
産業別・規模別一般充足状況	13
新規学卒者の職業紹介状況	14
付属施設の業務取扱状況	15
群馬学生相談室	
外国人雇用サービスコーナー	
前橋パートバンク・太田パートサテライト(太田パートコーナー)・館林パートサテライト	
高崎パートコーナー・伊勢崎パートコーナー	
雇用保険関係(適用、求職者給付、就職促進給付、雇用継続給付)	16
教育訓練及び介護休業給付支給状況	19
用語の説明・県内ハローワーク等一覧	20

グラフでみる対前年増減率の推移



	16年11月	12月	17年1月	2月	3月	4月	5月	6月	7月	8月	9月	10月	11月
新規求職	12.6	-5.6	-10.8	-10.7	-13.4	-9.0	-1.1	0.6	-1.5	7.0	-0.3	6.2	-5.8
新規求人	13.0	-7.1	-7.2	1.7	6.5	-4.7	12.4	12.4	1.6	33.4	-15.5	-8.7	11.4
有効求職	-3.3	-3.4	-3.6	-6.8	-7.2	-7.2	-4.6	-3.0	-2.9	-2.5	-3.1	-1.2	-3.5
有効求人	20.5	4.6	-0.5	-2.9	2.8	2.7	1.7	3.9	8.5	17.2	3.1	-2.1	-2.0
就職件数	5.6	-0.6	-3.8	-4.1	-4.8	1.0	8.4	5.9	8.6	2.8	0.9	4.2	5.2

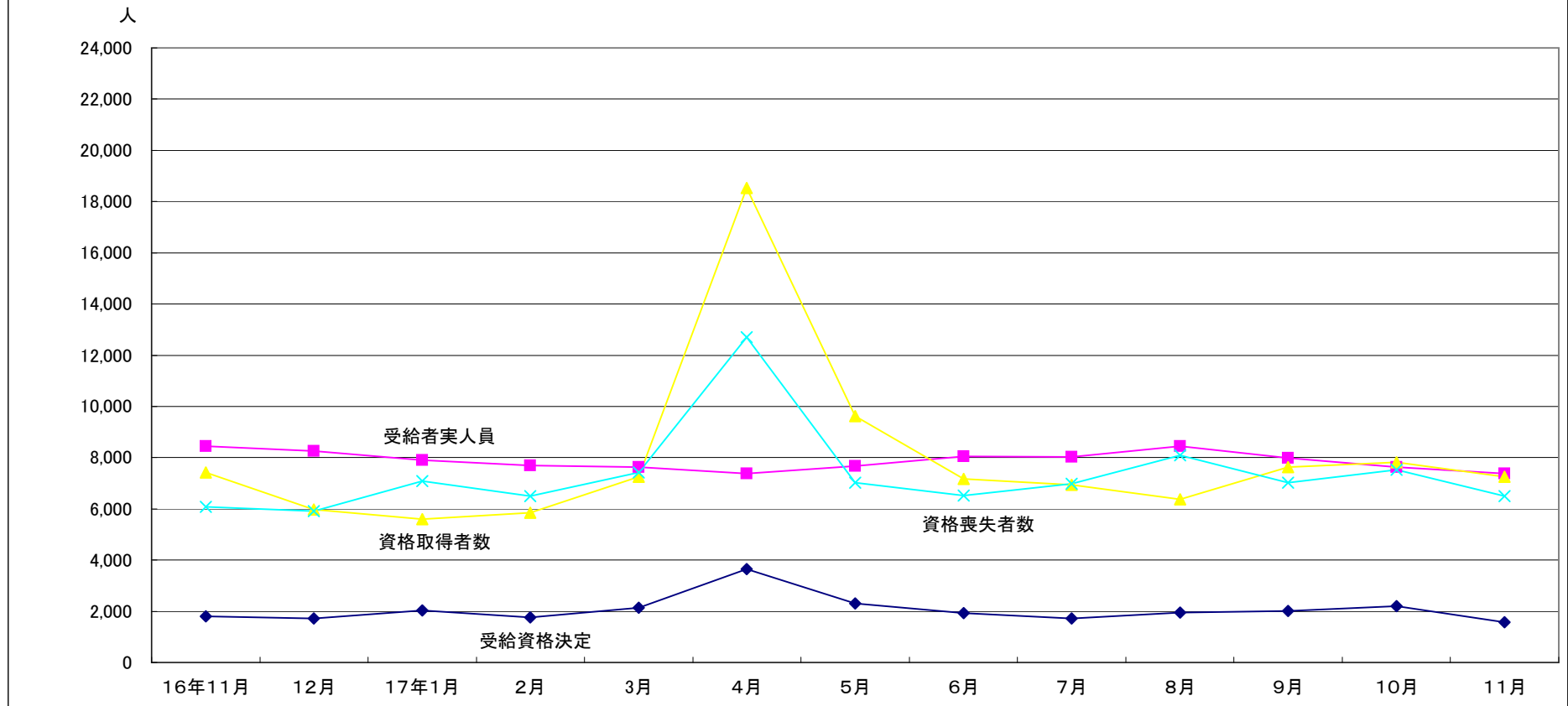
産業別新規求人数の推移(学卒を除きパートを含む)



(注)漸進産業分類(平成14年3月改訂「日本標準産業分類」)に基づく区分により掲載している。

	建設業	製造業	情報通信業	運輸業	卸売・小売業	飲食店・宿泊業	医療・福祉	サービス業
16年12月	1,149	2,227	349	721	2,697	760	989	2,787
17年1月	1,196	2,429	338	640	3,666	1,050	1,310	3,215
2月	1,116	2,375	205	809	3,731	1,125	1,116	3,478
3月	1,274	2,774	631	920	3,563	1,001	1,267	3,882
4月	1,153	2,617	342	691	2,508	943	1,012	3,467
5月	1,072	2,239	185	815	2,673	1,184	1,123	3,260
6月	1,193	2,649	268	849	2,176	942	1,579	3,750
7月	1,175	2,591	260	759	4,456	887	1,218	3,405
8月	1,143	2,232	309	740	8,351	1,207	1,228	3,256
9月	1,239	2,742	313	784	3,064	1,216	1,106	3,443
10月	1,110	2,939	246	845	5,299	658	1,160	3,747
11月	1,104	2,372	276	818	7,882	1,158	1,164	3,704

最近12か月の雇用保険の推移



	16年11月	12月	17年1月	2月	3月	4月	5月	6月	7月	8月	9月	10月	11月
受給資格決定	1,796	1,711	2,025	1,754	2,131	3,655	2,313	1,937	1,713	1,958	2,022	2,206	1,575
受給者実人員	8,438	8,258	7,910	7,692	7,626	7,378	7,665	8,042	8,023	8,457	7,994	7,637	7,386
資格取得者数	7,425	5,965	5,597	5,839	7,245	18,526	9,612	7,171	6,939	6,364	7,625	7,819	7,244
資格喪失者数	6,087	5,905	7,092	6,488	7,428	12,701	7,017	6,516	6,974	8,087	7,023	7,533	6,508

業務統計主要項目(学卒を除きパート含む)

主要指標

項目			17年11月	参 考			対 比	
				前月	前々月	前年同月	前月比	前年同月比
一般職業紹介	求職	1 新規	7,164	8,050	8,274	7,608	△ 11.0	△ 5.8
		2 月間有効	29,469	30,460	30,651	30,544	△ 3.3	△ 3.5
	就職	3 全数	2,668	2,776	2,870	2,535	△ 3.9	5.2
		4 うち保受給者	570	608	630	593	△ 6.3	△ 3.9
	求人	5 新規	19,263	17,066	14,890	17,288	12.9	11.4
		6 月間有効	48,500	46,755	45,601	49,509	3.7	△ 2.0
	7 充足数	2,830	2,975	3,055	2,863	△ 4.9	△ 1.2	
	求人倍率	8 新規(5/1)	2.69	2.12	1.80	2.27		
		9 月間有効(6/2)	1.65	1.53	1.49	1.62		
雇用保険	10 適用事業所数		28,594	28,569	28,510	28,569	0.1	0.1
	11 被保険者数		491,632	490,777	490,428	485,311	0.2	1.3
	一般	12 受給資格決定件数	1,575	2,206	2,022	1,796	△ 28.6	△ 12.3
		13 受給者実人員(所定給付)	7,386	7,637	7,994	8,438	△ 3.3	△ 12.5
		14 支給金額(千円)	1,020,688	972,778	1,053,386	1,160,153	4.9	△ 12.0
	高年齢	15 受給資格決定件数	75	91	80	69	△ 17.6	8.7
		16 受給者数	85	81	79	78	45.5	△ 11.1
		17 支給金額(千円)	17,712	18,067	16,663	14,834	△ 2.0	19.4
	短期	18 受給資格決定件数	210	2	2	248	10400.0	△ 15.3
		19 受給者数	22	1	1	23	2100.0	△ 4.3
		20 支給金額(千円)	5,265	165	201	5,756	3090.9	△ 8.5

(注) 保受給者は雇用保険受給者をいう

項目 年月	鉱工業生産指数 (鉱工業計)		常用雇用指数 (産業計)		所定外労働時間 (産業計)		企業倒産		完全失業者数 (全国)	
	平成12年 =100	前年 同月比	規模30人 以上 平成12年 =100	前年 同月比	規模30人 以上	前年 同月比	負債額 1000万 以上	前年 同月差	万人	完全失業率 (季調値)
平成13年	90.1	△ 9.9	101.4	1.4	13.1	△ 8.4	235	1	348	5.2
14	85.9	△ 4.7	102.5	1.1	13.9	6.1	215	△ 20	360	5.4
15	86.5	0.7	104.7	2.1	15.4	10.8	157	△ 58	342	5.1
16	90.7	4.9	104.2	△ 0.5	13.4	△ 4.6	116	△ 41	308	4.6
16年9月	91.5	△ 2.7	104.1	△ 2.1	13.5	△ 5.2	11	1	309	4.6
10	91.6	0.7	104.4	△ 1.7	13.1	△ 10.4	10	△ 4	311	4.6
11	88.7	2.2	104.5	△ 1.4	13.4	△ 6.2	7	△ 4	290	4.6
12	83.9	△ 5.8	104.3	△ 1.6	13.9	1.1	12	1	270	4.5
17年1月	77.0	△ 7.7	103.2	△ 0.5	13.9	1.5	8	△ 5	296	4.5
2	85.2	△ 5.3	103.3	△ 0.1	13.7	△ 2.2	13	8	308	4.7
3	95.6	△ 8.8	103.2	0.3	14.2	5.9	12	0	313	4.5
4	85.2	△ 3.4	104.3	△ 0.8	13.9	△ 2.2	13	4	310	4.4
5	79.3	△ 8.3	104.5	△ 0.2	12.7	△ 5.9	2	1	307	4.4
6	89.5	△ 8.9	104.3	△ 0.3	13.6	0.0	10	8	280	4.2
7	89.8	△ 7.1	103.8	△ 0.5	14.1	0.0	7	5	289	4.4
8	81.8	△ 4.0	103.1	△ 0.9	13.5	0.0	11	8	284	4.3
9	91.1	△ 0.9	102.3	△ 1.7	14.3	1.4	5	1	285	4.2
10	88.7	△ 3.5	103.0	△ 1.3	14.1	5.3	12	10	304	4.5
11							5	3	292	4.6
資料出所	県統計課						帝国データバンク		総務省統計局	

※帝国データバンクでは2005年5月報より「企業倒産集計」の集計方法が変更しました。

時系列でみた主要指標 I (学卒・パートを除く)

項目 年度・月別	A 一般職業紹介状況												B Aのうち中高年齢者							C 一般求職者給付			
	1 新規求職		2 月間有効求職		3 新規求人		4 月間有効求人		5 就職		求人倍率		6 新規求職		7 月間有効求職		8 就職		新規求職者 中に占める 中高年の 割合 6/1*100	受給資格 決定件数		受給者実人員	
	前年 同月比	前年 同月比	前年 同月比	前年 同月比	前年 同月比	前年 同月比	新規	月間 有効	前年 同月比	前年 同月比	前年 同月比	前年 同月比	前年 同月比	前年 同月比	前年 同月比	前年 同月比	前年 同月比	前年 同月比					
平成11年度	6,269	2.8	29,013	3.3	5,639	10.7	14,187	6.7	1,388	2.1	0.90	0.49	2,449	6.3	14,619	3.7	427	19.9	39.1	2,538	3.5	13,437	3.6
12	6,093	△ 2.8	28,057	△ 3.3	7,039	24.8	18,258	28.7	1,482	6.8	1.16	0.65	2,330	△ 4.9	13,938	△ 4.7	440	3.0	38.2	2,461	△ 3.0	12,837	△ 4.5
13	7,090	16.4	31,128	10.9	6,643	△ 5.6	17,356	△ 4.9	1,489	0.5	0.94	0.56	2,726	17.0	15,069	8.1	428	△ 2.7	38.4	2,847	15.7	14,388	12.1
14	7,771	9.6	33,831	8.7	7,229	8.8	18,492	6.5	1,600	7.5	0.93	0.55	3,068	12.5	16,124	7.0	447	4.4	39.5	2,920	2.6	15,044	4.6
15	7,240	△ 6.8	29,697	△ 12.2	9,050	25.2	23,470	26.9	1,672	4.5	1.25	0.79	2,667	△ 13.1	13,051	△ 19.1	461	3.1	36.8	2,361	△ 19.1	10,947	△ 27.2
16	6,025	△ 16.8	24,935	△ 16.0	9,976	10.2	27,335	16.5	1,678	0.4	1.66	1.10	1,972	△ 26.1	9,936	△ 23.9	430	△ 6.7	32.7	2,185	△ 7.5	8,632	△ 21.1
平成16年11月	5,683	2.2	23,712	△ 14.0	11,432	15.7	32,489	21.9	1,639	11.3	2.01	1.37	1,862	△ 8.8	9,299	△ 22.3	392	3.4	32.8	1,796	3.7	8,438	△ 15.6
12	4,757	△ 14.3	22,181	△ 14.3	8,559	△ 4.3	27,702	5.6	1,589	8.7	1.80	1.25	1,645	△ 23.8	8,820	△ 23.0	489	10.6	34.6	1,711	8.3	8,258	△ 16.1
平成17年1月	6,024	△ 20.3	22,213	△ 15.5	10,056	△ 2.5	25,890	1.6	1,518	8.5	1.67	1.17	1,943	△ 33.4	8,626	△ 25.8	411	7.6	32.3	2,025	△ 15.7	7,910	△ 16.0
2	5,588	△ 19.0	22,276	△ 17.6	9,498	2.7	25,879	△ 0.2	1,611	△ 1.8	1.70	1.16	1,627	△ 30.1	8,359	△ 27.8	403	△ 13.3	29.1	1,754	△ 12.3	7,692	△ 14.2
3	6,423	△ 22.9	23,453	△ 18.0	11,022	13.1	28,409	5.8	2,075	△ 3.0	1.72	1.21	1,918	△ 33.6	8,567	△ 27.3	508	△ 13.8	29.9	2,131	△ 5.9	7,626	△ 12.2
4	7,507	△ 19.1	24,617	△ 18.2	8,911	△ 8.2	26,730	2.9	1,831	3.6	1.19	1.09	2,597	△ 32.1	9,149	△ 27.3	467	10.1	34.6	3,655	△ 11.1	7,378	△ 15.7
5	5,796	△ 3.1	24,283	△ 14.0	8,226	6.5	24,351	△ 1.0	1,782	9.5	1.42	1.00	1,714	△ 12.7	8,957	△ 23.9	433	0.2	29.6	2,313	△ 7.7	7,665	△ 8.9
6	5,691	△ 2.9	23,984	△ 11.0	9,273	15.1	23,541	0.3	1,823	9.6	1.63	0.98	1,697	△ 9.2	8,832	△ 20.6	437	7.9	29.8	1,937	△ 0.6	8,042	△ 14.4
7	5,384	△ 4.5	23,234	△ 9.8	10,661	2.0	25,803	5.5	1,685	10.5	1.98	1.11	1,580	△ 12.3	8,595	△ 18.8	383	△ 0.5	29.3	1,713	△ 16.2	8,023	△ 15.4
8	5,823	4.8	23,095	△ 8.6	12,850	28.4	30,599	15.4	1,626	4.6	2.21	1.32	1,623	△ 4.9	8,422	△ 17.7	390	△ 8.0	27.9	1,958	△ 1.2	8,457	△ 12.5
9	5,942	0.1	23,172	△ 7.5	9,685	△ 20.5	30,944	△ 0.1	1,837	△ 0.4	1.63	1.34	1,678	△ 5.1	8,255	△ 16.7	439	△ 3.3	28.2	2,022	0.0	7,994	△ 14.8
10	5,892	5.7	22,948	△ 4.6	11,574	5.1	31,729	0.3	1,813	5.2	1.96	1.38	1,740	0.3	8,015	△ 14.3	420	△ 3.0	29.5	2,206	0.8	7,637	△ 10.8
11	5,278	△ 7.1	22,179	△ 6.5	13,559	18.6	33,437	2.9	1,718	4.8	2.57	1.51	1,510	△ 18.9	7,756	△ 16.6	407	3.8	28.6	1,575	△ 12.3	7,386	△ 12.5
平成17年度	5,914	△ 4.4	23,439	△ 10.3	10,592	5.2	28,392	3.2	1,764	5.8	1.79	1.21	1,767	△ 14.5	8,498	△ 19.9	422	0.7	29.9	2,172	△ 5.7	7,823	△ 14.2

(注)年度数値は月平均である

時系列でみた主要指標Ⅱ（学卒を除きパートを含む）

項目 年度・月別	一般職業紹介状況										求人倍率									
	1 新規求職		2 月間有効求職		3 新規求人		4 月間有効求人		5 紹介件数		6 就職件数		原数値				季節調整値			
	前年 同月比	前年 同月比	前年 同月比	前年 同月比	前年 同月比	前年 同月比	前年 同月比	前年 同月比	前年 同月比	前年 同月比	前年 同月比	前年 同月比	本 県		全 国		本 県		全 国	
													新規	有効	新規	有効	新規	有効	新規	有効
平成11年度	7,276	3.3	31,576	3.4	8,744	15.8	21,882	12.2	6,409	4.4	2,010	4.7	1.20	0.69	0.90	0.49				
12	7,030	△ 3.4	30,455	△ 3.6	11,360	29.9	29,691	35.7	6,316	△ 1.5	2,115	5.2	1.62	0.97	1.08	0.62				
13	8,322	18.4	34,265	12.5	10,555	△ 7.1	27,667	△ 6.8	7,845	24.2	2,226	5.2	1.27	0.81	0.96	0.56				
14	9,256	11.2	37,771	10.2	11,465	8.6	29,214	5.6	9,161	16.8	2,477	11.3	1.24	0.77	0.96	0.56				
15	8,802	△ 4.9	33,954	△ 10.1	14,186	23.7	36,488	24.9	9,618	5.0	2,649	6.9	1.61	1.07	1.12	0.69				
16	8,043	△ 8.6	31,217	△ 8.1	15,084	6.3	40,910	12.1	9,189	△ 4.5	2,580	△ 2.6	1.88	1.31	1.35	0.86				
平成16年11月	7,608	12.6	30,544	△ 3.3	17,288	13.0	49,509	20.5	8,756	9.5	2,535	5.6	2.27	1.62	1.57	0.98	1.81	1.43	1.43	0.91
12	6,170	△ 5.6	28,301	△ 3.4	12,452	△ 7.1	42,055	4.6	6,730	△ 7.5	2,337	△ 0.6	2.02	1.49	1.44	0.95	1.80	1.37	1.38	0.90
平成17年1月	8,036	△ 10.8	28,539	△ 3.6	14,874	△ 7.2	39,176	△ 0.5	8,577	△ 4.3	2,209	△ 3.8	1.85	1.37	1.32	0.93	1.78	1.25	1.41	0.91
2	7,480	△ 10.7	28,613	△ 6.8	15,031	1.7	38,900	△ 2.9	9,478	△ 0.5	2,459	△ 4.1	2.01	1.36	1.55	0.95	1.90	1.24	1.48	0.91
3	8,657	△ 13.4	30,417	△ 7.2	16,249	6.5	42,386	2.8	11,512	△ 2.4	3,089	△ 4.8	1.88	1.39	1.47	0.98	2.05	1.32	1.35	0.91
4	10,602	△ 9.0	32,574	△ 7.2	13,780	△ 4.7	40,630	2.7	10,906	8.3	2,839	1.0	1.30	1.25	1.06	0.89	1.80	1.37	1.42	0.94
5	8,282	△ 1.1	32,586	△ 4.6	13,330	12.4	37,627	1.7	10,394	17.6	2,795	8.4	1.61	1.15	1.28	0.85	1.93	1.34	1.45	0.94
6	8,012	0.6	32,330	△ 3.0	14,188	12.4	36,840	3.9	10,505	7.0	2,844	5.9	1.77	1.14	1.48	0.87	2.01	1.34	1.54	0.96
7	7,270	△ 1.5	30,941	△ 2.9	15,554	1.6	39,123	8.5	9,287	8.1	2,578	8.6	2.14	1.26	1.61	0.90	1.95	1.42	1.49	0.97
8	7,837	7.0	30,457	△ 2.5	19,410	33.4	45,484	17.2	9,596	12.4	2,441	2.8	2.48	1.49	1.57	0.95	2.31	1.56	1.43	0.97
9	8,274	△ 0.3	30,651	△ 3.1	14,890	△ 15.5	45,601	3.1	10,744	8.8	2,870	0.9	1.80	1.49	1.58	1.00	1.68	1.44	1.45	0.97
10	8,050	6.2	30,460	△ 1.2	17,066	△ 8.7	46,755	△ 2.1	10,211	7.8	2,776	4.2	2.12	1.53	1.57	1.02	1.91	1.44	1.46	0.98
11	7,164	△ 5.8	29,469	△ 3.5	19,263	11.4	48,500	△ 2.0	9,370	7.0	2,668	5.2	2.69	1.65	1.71	1.06	2.10	1.43	1.55	0.99
平成17年度	8,186	△ 1.0	31,184	△ 3.6	15,935	4.2	42,570	3.7	10,127	9.5	2,726	4.5	1.95	1.37						

(注) 年度数値は月平均である

一般職業紹介状況(学卒・パートを除く)

項目 安定所別	A 新規求職 申込件数	B 月間有効 求職者数	C 紹介件数	D 就職件数	E 4のうち管外就職		F 4のうち 保 受給者の 就職件数	G 新 規 求 人 数	H 月間有効 求 人 数	I 充 足 数	J Iのうち他県 からの 充足数	比 率			
	1 全 数	2 全 数	3 全 数	4 全 数	5 県内	6 県外						新規求職 対前年同月 増 減 率	新規求人 対前年同月 増 減 率	新規求 人 倍 率 (G/1)	有 効 求 人 倍 率 (H/2)
前年同月	5,683	23,712	6,317	1,639	597	129	475	11,432	32,489	1,963	479	2.2	15.7	2.01	1.37
前 月	5,892	22,948	7,349	1,813	627	201	490	11,574	31,729	1,995	399	5.7	5.1	1.96	1.38
17年11月	5,278	22,179	6,822	1,718	610	168	452	13,559	33,437	1,871	339	△ 7.1	18.6	2.57	1.51
前 橋	1,303	4,742	1,959	416	219	34	108	6,866	14,393	513	168	△ 10.5	46.9	5.27	3.04
高 崎	762	3,541	921	251	85	16	67	1,667	5,117	287	19	△ 10.6	△ 14.1	2.19	1.45
(安 中)	125	552	164	40	10	0	8	116	377	42	3	△ 13.2	0.9	0.93	0.68
桐 生	374	1,629	449	121	43	11	39	890	2,163	120	20	△ 0.5	7.6	2.38	1.33
伊勢崎	574	2,750	826	195	76	19	58	1,029	2,367	195	14	△ 7.4	9.6	1.79	0.86
太 田	675	2,671	883	224	63	30	53	1,103	3,113	248	53	12.5	15.5	1.63	1.17
館 林	391	1,918	563	149	25	37	29	549	1,678	144	30	△ 4.6	4.4	1.40	0.87
沼 田	294	775	180	53	5	2	11	474	1,292	61	4	19.0	43.2	1.61	1.67
富 岡	186	786	200	59	16	2	13	157	435	60	2	△ 5.1	11.3	0.84	0.55
藤 岡	169	913	182	70	21	12	23	166	829	74	14	△ 33.5	△ 48.8	0.98	0.91
渋 川	262	1,372	394	112	43	5	35	326	905	92	3	△ 18.1	△ 9.7	1.24	0.66
(中之条)	163	530	101	28	4	0	8	216	768	35	9	△ 21.6	△ 27.3	1.33	1.45
年度累計	47,313	187,512	58,552	14,115	5,028	1,429	3,637	84,739	227,134	14,606	2,093	△ 4.4	5.2	1.79	1.21

一般職業紹介状況(学卒を除きパートを含む)

項目 安定所別	A 新規求職 申込件数	B 月間有効 求職者数	C 紹介件数	D 就職件数	E 4のうち 保受給者の 就職件数	F 新規 求人数	G 月間有効 求人数	H 充足数	比 率			
	1 全 数	2 全 数	3 全 数	4 全 数					新規求職 対前年同月 増減率	新規求人 対前年同月 増減率	新規求 人倍率 (F/1)	有効求 人倍率 (G/2)
前年同月	7,608	30,544	8,756	2,535	593	17,288	49,509	2,863	12.6	13.0	2.27	1.62
前 月	8,050	30,460	10,211	2,776	608	17,066	46,755	2,975	6.2	△ 8.7	2.12	1.53
17年11月	7,164	29,469	9,370	2,668	570	19,263	48,500	2,830	△ 5.8	11.4	2.69	1.65
前 橋	1,687	6,200	2,473	580	126	9,046	18,993	704	△ 8.3	49.6	5.36	3.06
高 崎	1,035	4,602	1,360	376	88	2,491	7,326	419	△ 7.4	△ 23.4	2.41	1.59
(安 中)	187	771	250	84	12	232	731	79	△ 16.1	△ 29.7	1.24	0.95
桐 生	509	2,106	619	199	51	1,241	3,281	187	6.0	1.8	2.44	1.56
伊勢崎	760	3,504	1,090	304	74	1,673	4,059	316	△ 8.9	△ 7.2	2.20	1.16
太 田	891	3,606	1,208	328	66	1,480	4,480	346	3.2	0.7	1.66	1.24
館 林	574	2,639	744	226	32	879	2,665	225	△ 2.9	16.4	1.53	1.01
沼 田	382	1,100	271	101	17	710	2,031	106	11.0	27.2	1.86	1.85
富 岡	278	1,108	366	137	19	321	943	131	2.2	9.9	1.15	0.85
藤 岡	280	1,323	305	115	28	321	1,339	124	△ 20.7	△ 34.9	1.15	1.01
渋 川	364	1,808	526	172	46	501	1,473	142	△ 16.5	△ 19.1	1.38	0.81
(中之条)	217	702	158	46	11	368	1,179	51	△ 14.9	△ 18.4	1.70	1.68
年度累計	65,491	249,468	81,013	21,811	4,606	127,481	340,560	22,306	△ 1.0	4.2	1.95	1.37

中高年齢者等の職業紹介等状況(パートを除く)

安定所別 項目	新規求職 申込件数		月間有効 求職者数	紹介件数	就職件数		5 新 規 求 人 数	6 月間有効 求 人 数	比 率				
	1 全 数	1のうち保	2 全 数	3 全 数	4 全 数	4のうち保			新規求職者 中に占める 中高年の割合	新規求職 対前年同月 増 減 率	新規求人 対前年同月 増 減 率	新規求人 倍 率 (5/1)	有効求人 倍 率 (6/2)
前年同月	1,862	925	9,299	1,583	392	142	1,926	5,137	(24.5) 32.8	△ 8.8	△ 13.6	1.03	0.55
前 月	1,740	770	8,015	1,838	420	137	2,347	6,549	(21.6) 29.5	0.3	33.9	1.35	0.82
17年11月	1,510	523	7,756	1,746	407	137	3,140	7,210	(21.1) 28.6	△ 18.9	63.0	2.08	0.93
前 橋	380	127	1,529	545	102	35	1,407	2,359	(22.5) 29.2	△ 23.1	221.2	3.70	1.54
高 崎	210	74	1,193	246	61	24	307	1,096	(20.3) 27.6	△ 14.3	△ 11.5	1.46	0.92
(安 中)	45	16	216	53	10	4	24	81	(24.1) 36.0	7.1	20.0	0.53	0.38
桐 生	100	31	546	99	30	11	267	637	(19.6) 26.7	△ 18.7	39.1	2.67	1.17
伊勢崎	153	72	939	197	47	21	270	628	(20.1) 26.7	△ 8.9	62.7	1.76	0.67
太 田	177	72	851	182	43	7	228	686	(19.9) 26.2	46.3	49.0	1.29	0.81
館 林	100	40	722	133	34	7	105	353	(17.4) 25.6	△ 27.0	1.9	1.05	0.49
沼 田	119	23	314	38	17	6	162	442	(31.2) 40.5	5.3	39.7	1.36	1.41
富 岡	58	12	319	55	22	5	40	121	(20.9) 31.2	△ 30.1	166.7	0.69	0.38
藤 岡	47	22	357	41	8	4	44	189	(16.8) 27.8	△ 38.2	△ 44.3	0.94	0.53
渋 川	89	26	544	128	28	12	101	306	(24.5) 34.0	△ 27.6	57.8	1.13	0.56
(中之条)	32	8	226	29	5	1	45	125	(14.7) 19.6	△ 76.6	△ 50.5	1.41	0.55
年度累計	14,139	6,008	67,981	14,945	3,376	1,083	18,808	50,847	(21.6) 29.9	△ 14.4	39.8	1.33	0.75

(注) ()内は、パートを含めた新規求職者中に占める中高年の割合である。

高齢者(55歳以上)の職業紹介状況(パートを除く)

安定所別 項目	新規求職 申込件数		月間有効 求職者数	紹介件数	就職件数		5 新規 求人数	6 月間有効 求人数	比 率				
	1		2 全 数	3 全 数	4				新規求職者 中に占める 高齢者の割合	新規求職 対前年同月 増減率	新規求人 対前年同月 増減率	新規求人 倍率 (5/1)	有効求人 倍率 (6/2)
	全 数	Iのうち保			全 数	4のうち保							
前年同月	945	510	5,096	621	155	56	830	2,123	(12.4) 16.6	△ 14.6	△ 5.7	0.88	0.42
前 月	886	407	4,366	754	168	45	1,169	3,169	(11.0) 15.0	△ 0.4	62.6	1.32	0.73
17年11月	746	287	4,217	684	176	54	1,423	3,411	(10.4) 14.1	△ 21.1	71.4	1.91	0.81
前 橋	180	58	785	258	48	18	554	1,001	(10.7) 13.8	△ 29.1	304.4	3.08	1.28
高 崎	97	42	651	81	21	6	156	545	(9.4) 12.7	△ 28.1	△ 12.8	1.61	0.84
(安 中)	17	9	105	22	2	0	10	36	(9.1) 13.6	△ 22.7	11.1	0.59	0.34
桐 生	48	14	317	31	13	6	136	316	(9.4) 12.8	△ 29.4	52.8	2.83	1.00
伊勢崎	80	43	551	62	18	8	140	326	(10.5) 13.9	3.9	125.8	1.75	0.59
太 田	91	46	463	70	20	2	98	316	(10.2) 13.5	56.9	63.3	1.08	0.68
館 林	56	26	394	54	19	4	48	144	(9.8) 14.3	△ 20.0	6.7	0.86	0.37
沼 田	74	14	178	16	6	0	95	245	(19.4) 25.2	19.4	39.7	1.28	1.38
富 岡	27	7	165	22	9	1	24	66	(9.7) 14.5	△ 10.0	300.0	0.89	0.40
藤 岡	16	10	194	14	2	1	26	99	(5.7) 9.5	△ 50.0	△ 33.3	1.63	0.51
渋 川	42	15	296	43	17	8	57	167	(11.5) 16.0	△ 30.0	159.1	1.36	0.56
(中之条)	18	3	118	11	1	0	22	57	(8.3) 11.0	△ 76.6	△ 57.7	1.22	0.48
年度累計	7,333	3,373	37,350	6,015	1,431	425	9,048	24,380	(11.2) 15.5	△ 17.5	62.5	1.23	0.65

(注) ()内は、パートを含めた新規求職者中に占める高齢年の割合である。

パートタイム職業紹介状況

安定所別	項目	新規求職 申込件数	月間有効 求職者数	紹介件数	就職件数	新規 求人数	月間有効 求人数
	前年同月	1,925	6,832	2,439	896	5,856	17,020
	前 月	2,158	7,512	2,862	963	5,492	15,026
	17年11月	1,886	7,290	2,548	950	5,704	15,063
	前 橋	384	1,458	514	164	2,180	4,600
	高 崎	273	1,061	439	125	824	2,209
	(安 中)	62	219	86	44	116	354
	桐 生	135	477	170	78	351	1,118
	伊勢崎	186	754	264	109	644	1,692
	太 田	216	935	325	104	377	1,367
	館 林	183	721	181	77	330	987
	沼 田	88	325	91	48	236	739
	富 岡	92	322	166	78	164	508
	藤 岡	111	410	123	45	155	510
	渋 川	102	436	132	60	175	568
	(中之条)	54	172	57	18	152	411
	年度累計	18,178	61,956	22,461	7,696	42,742	113,426

(注) 前橋市は前橋パートバンクを、太田は太田パートサテライトを、館林は館林パートサテライトをそれぞれ含む。

障害者職業紹介状況

項目 安定所別	新規求職申込件数				紹介件数				就職件数				新規登録者数				期末現在登録者数 (月末)			
	身体	知的	精神	その他	身体	知的	精神	その他	身体	知的	精神	その他	身体	知的	精神	その他	身体	知的	精神	その他
前年同月	74	23	8	1	96	27	16	4	55	22	9	0	36	11	5	1	5,911	2,714	383	11
前月	109	54	23	0	422	147	131	0	42	22	14	0	45	22	11	0	5,808	2,835	474	10
17年11月	69	19	15	0	160	39	39	0	58	16	11	0	41	10	10	0	5,836	2,845	484	10
前橋	21	2	4	0	35	2	10	0	7	2	2	0	12	1	3	0	1,295	412	97	4
高崎	13	3	1	0	18	12	8	0	14	4	2	0	5	0	1	0	861	498	79	2
(安中)	0	1	0	0	6	0	2	0	2	1	0	0	0	1	0	0	189	48	17	0
桐生	3	2	1	0	5	1	3	0	9	4	1	0	2	2	0	0	525	338	29	0
伊勢崎	7	1	4	0	3	1	5	0	8	1	3	0	3	1	1	0	576	240	64	1
太田	10	2	0	0	14	4	0	0	4	1	0	0	6	0	0	0	686	372	39	0
館林	2	1	0	0	7	1	0	0	2	0	0	0	1	0	0	0	409	208	22	0
沼田	2	0	2	0	3	4	1	0	2	0	1	0	2	0	2	0	233	127	11	0
富岡	3	2	1	0	55	11	6	0	5	0	0	0	3	1	1	0	206	86	29	0
藤岡	2	3	1	0	2	1	1	0	0	0	1	0	2	3	1	0	261	133	19	0
渋川	6	1	1	0	8	1	3	0	4	1	1	0	5	0	1	0	421	292	71	2
(中之条)	0	1	0	0	4	1	0	0	1	2	0	0	0	1	0	0	174	91	7	1
年度累計	620	274	137	1	1,331	387	346	0	285	121	58	1	323	149	77	1				

産業別・規模別一般新規求人状況(学卒を除きパートを含む)

前月	前年同月	当月	対前月比	対前年同月比	構成比	産業別	計	前橋	高崎	(安中)	桐生	伊勢崎	太田	館林	沼田	富岡	藤岡	渋川	(中之条)
194	130	93	△ 52.1	△ 28.5	0.5	A. B. C 農、林、漁業	93	17	11	6	2	0	0	4	29	2	2	9	11
21	11	0	△ 100.0	△ 100.0	0.0	D 鉱業	0	0	0	0	0	0	0	0	0	0	0	0	0
1,110	1,114	1,104	△ 0.5	△ 0.9	5.7	E 建設業	1,104	324	254	11	59	67	120	67	50	33	17	82	20
2,939	2,712	2,372	△ 19.3	△ 12.5	12.3	F 製造業	2,372	209	289	60	213	475	377	290	74	139	107	128	11
606	446	331	△ 45.4	△ 25.8	1.7	09 食料品製造業	331	31	44	0	13	53	17	77	8	27	10	48	3
23	14	33	43.5	135.7	0.2	10 飲料・たばこ・飼料製造業	33	1	3	2	0	0	4	2	21	0	0	0	0
46	34	27	△ 41.3	△ 20.6	0.1	11 繊維工業	27	0	0	0	20	6	1	0	0	0	0	0	0
53	55	29	△ 45.3	△ 47.3	0.2	12 衣服・その他の繊維製品製造業	29	4	1	0	11	5	2	0	0	5	0	1	0
25	34	41	64.0	20.6	0.2	13 木材・木製品製造業	41	8	0	0	0	7	1	4	16	2	0	3	0
56	26	50	△ 10.7	92.3	0.3	14 家具・装備品製造業	50	21	0	2	2	9	1	0	11	1	2	1	0
41	31	11	△ 73.2	△ 64.5	0.1	15 パルプ・紙・紙加工品製造業	11	0	0	2	0	2	1	6	0	0	0	0	0
49	58	54	10.2	△ 6.9	0.3	16 印刷・同関連業	54	30	1	2	0	4	5	10	0	1	0	1	0
24	80	97	304.2	21.3	0.5	17 化学工業	97	0	33	3	0	18	6	6	0	3	1	23	4
1	6	7	600.0	16.7	0.0	18 石油製品・石炭製品製造業	7	0	0	0	0	3	0	1	0	0	3	0	0
201	191	166	△ 17.4	△ 13.1	0.9	19 プラスチック製品製造業	166	3	8	4	24	31	44	23	5	18	5	1	0
36	10	8	△ 77.8	△ 20.0	0.0	20 ゴム製品製造業	8	1	0	0	0	2	3	2	0	0	0	0	0
53	44	44	△ 17.0	0.0	0.2	22 窯業・土石製品製造業	44	4	8	7	3	2	10	4	3	1	2	0	0
54	24	12	△ 77.8	△ 50.0	0.1	23 鉄鋼業	12	0	4	0	1	2	3	0	2	0	0	0	0
21	19	27	28.6	42.1	0.1	24 非鉄金属製造業	27	2	6	6	3	5	0	3	0	2	0	0	
240	245	261	8.7	6.5	1.4	25 金属製品製造業	261	15	21	0	33	57	63	22	0	18	20	12	0
398	301	332	△ 16.6	10.3	1.7	26 一般機械器具製造業	332	35	41	11	44	60	69	46	0	5	10	11	0
205	239	191	△ 6.8	△ 20.1	1.0	27 電気機械器具製造業	191	11	20	10	12	17	54	20	0	13	11	19	4
99	138	145	46.5	5.1	0.8	28 情報通信機械器具製造業	145	14	21	0	0	50	0	27	0	10	20	3	0
179	210	97	△ 45.8	△ 53.8	0.5	29 電子部品・デバイス製造業	97	3	44	1	4	25	13	0	1	2	2	2	0
440	426	345	△ 21.6	△ 19.0	1.8	30 輸送用機械器具製造業	345	22	22	7	40	108	72	29	0	27	15	3	0
37	30	36	△ 2.7	20.0	0.2	31 精密機械器具製造業	36	1	10	0	1	7	0	11	0	5	1	0	0
52	51	28	△ 46.2	△ 45.1	0.1	21.32 その他の製造業	28	3	2	3	2	2	8	0	4	1	3	0	0
13	9	8	△ 38.5	△ 11.1	0.0	G 電気・ガス・熱供給・水道業	8	2	3	0	0	2	0	0	0	0	0	0	1
246	171	276	12.2	61.4	1.4	H 情報通信業	276	130	94	0	7	18	23	2	0	0	2	0	0
845	778	818	△ 3.2	5.1	4.2	I 運輸業	818	212	166	17	54	169	62	55	32	7	15	10	19
5,299	5,244	7,882	48.7	50.3	40.9	J 卸売・小売業	7,882	6,306	364	10	129	469	174	138	108	34	70	50	30
149	177	129	△ 13.4	△ 27.1	0.7	K 金融・保険業	129	50	31	0	33	7	3	2	0	0	0	3	0
180	169	227	26.1	34.3	1.2	L 不動産業	227	16	37	0	145	10	12	4	0	1	1	0	1
658	1,172	1,158	76.0	△ 1.2	6.0	M 飲食店、宿泊業	1,158	424	110	18	89	20	29	44	120	44	15	96	149
1,160	1,025	1,164	0.3	13.6	6.0	N 医療、福祉	1,164	178	209	41	171	171	93	82	50	18	33	75	43
111	252	191	72.1	△ 24.2	1.0	O 教育、学習支援業	191	68	50	3	2	8	20	26	0	8	3	2	1
345	269	95	△ 72.5	△ 64.7	0.5	P 複合サービス事業	95	10	5	22	4	13	11	0	11	1	4	8	6
3,747	3,884	3,704	△ 1.1	△ 4.6	19.2	Q サービス業(他に分類されないもの)	3,704	1,085	866	44	328	244	554	160	236	30	44	38	75
49	171	42	△ 14.3	△ 75.4	0.2	R. S 公務、その他	42	15	2	0	5	0	2	5	0	4	8	0	1
17,066	17,288	19,263	12.9	11.4	100.0	合計	19,263	9,046	2,491	232	1,241	1,673	1,480	879	710	321	321	501	368
8,471	8,313	8,511	0.5	2.4	44.2	29人以下	8,511	2,644	1,407	128	856	924	761	514	419	193	183	296	186
6,049	6,577	8,673	43.4	31.9	45.0	30~99人	8,673	5,894	644	68	235	526	403	226	192	118	102	126	139
1,547	1,960	1,676	8.3	△ 14.5	8.7	100~299人	1,676	367	366	36	118	191	263	102	89	8	21	76	39
576	168	177	△ 69.3	5.4	0.9	300~499人	177	54	58	0	0	11	16	15	6	2	8	3	4
232	159	152	△ 34.5	△ 4.4	0.8	500~999人	152	21	16	0	28	18	36	22	4	0	7	0	0
191	111	74	△ 61.3	△ 33.3	0.4	1,000人~	74	66	0	0	4	3	1	0	0	0	0	0	0

(注) 前橋市は前橋パートバンクを、太田は太田パートサテライトを、館林は館林パートサテライトをそれぞれ含む。

産業別・規模別一般充足状況(学卒を除きパート含む)

前月	前年同月	当月	対前月比	対前年同月比	構成比	産業別	計	前橋	高崎	(安中)	桐生	伊勢崎	太田	館林	沼田	富岡	藤岡	渋川	(中之条)
55	41	44	△ 20.0	7.3	1.6	A. B. C 農、林、漁業	44	14	2	0	0	0	1	2	9	2	0	7	7
0	1	1	#DIV/0!	0.0	0.0	D 鉱業	1	0	0	0	0	0	0	0	0	0	0	1	0
183	199	171	△ 6.6	△ 14.1	6.0	E 建設業	171	48	29	4	5	10	23	14	7	9	4	14	4
979	814	901	△ 8.0	10.7	31.8	F 製造業	901	83	102	27	73	145	172	111	12	79	56	37	4
132	118	144	9.1	22.0	5.1	09 食料品製造業	144	25	19	3	7	22	8	15	2	17	8	17	1
9	11	8	△ 11.1	△ 27.3	0.3	10 飲料・たばこ・飼料製造業	8	0	3	0	0	0	2	1	1	0	1	0	0
13	6	15	15.4	150.0	0.5	11 繊維工業	15	2	0	0	8	3	1	1	0	0	0	0	0
15	23	22	46.7	△ 4.3	0.8	12 衣服・その他の繊維製品製造業	22	2	5	0	4	4	0	5	0	2	0	0	0
11	9	15	36.4	66.7	0.5	13 木材・木製品製造業	15	2	0	0	0	2	1	1	2	3	3	1	0
35	14	12	△ 65.7	△ 14.3	0.4	14 家具・装備品製造業	12	4	0	0	0	4	1	1	1	0	0	1	0
13	15	13	0.0	△ 13.3	0.5	15 パルプ・紙・紙加工品製造業	13	0	0	1	0	3	3	4	0	0	2	0	0
40	20	11	△ 72.5	△ 45.0	0.4	16 印刷・同関連業	11	2	2	0	0	4	1	2	0	0	0	0	0
18	27	22	22.2	△ 18.5	0.8	17 化学工業	22	0	2	3	0	0	9	1	0	2	1	4	0
0	0	2	#DIV/0!	#DIV/0!	0.1	18 石油製品・石炭製品製造業	2	0	0	0	0	1	0	1	0	0	0	0	0
102	82	84	△ 17.6	2.4	3.0	19 プラスチック製品製造業	84	3	3	0	10	9	17	15	2	12	10	3	0
14	6	12	△ 14.3	100.0	0.4	20 ゴム製品製造業	12	1	0	0	0	4	5	2	0	0	0	0	0
8	15	14	75.0	△ 6.7	0.5	22 窯業・土石製品製造業	14	2	3	1	0	1	1	2	0	1	2	1	0
16	13	12	△ 25.0	△ 7.7	0.4	23 鉄鋼業	12	4	0	0	0	1	4	2	0	0	1	0	0
16	7	14	△ 12.5	100.0	0.5	24 非鉄金属製造業	14	1	5	1	1	5	0	0	0	0	1	0	0
107	91	125	16.8	37.4	4.4	25 金属製品製造業	125	15	16	3	7	19	25	18	1	8	10	1	2
102	82	88	△ 13.7	7.3	3.1	26 一般機械器具製造業	88	7	12	4	10	15	17	13	0	3	4	3	0
71	47	53	△ 25.4	12.8	1.9	27 電気機械器具製造業	53	0	1	1	2	7	17	8	0	10	5	2	0
32	36	23	△ 28.1	△ 36.1	0.8	28 情報通信機械器具製造業	23	7	1	0	0	5	2	0	0	6	1	1	0
24	34	28	16.7	△ 17.6	1.0	29 電子部品・デバイス製造業	28	3	8	2	0	4	1	3	1	4	1	0	1
168	125	149	△ 11.3	19.2	5.3	30 輸送用機械器具製造業	149	2	12	2	24	29	52	10	0	9	6	3	0
12	9	9	△ 25.0	0.0	0.3	31 精密機械器具製造業	9	0	2	0	0	2	0	4	1	0	0	0	0
21	24	26	23.8	8.3	0.9	21.32 その他の製造業	26	1	8	6	0	1	5	2	1	2	0	0	0
3	1	2	△ 33.3	100.0	0.1	G 電気・ガス・熱供給・水道業	2	0	1	0	0	0	0	0	1	0	0	0	0
27	38	27	0.0	△ 28.9	1.0	H 情報通信業	27	10	12	0	0	1	1	3	0	0	0	0	0
181	151	153	△ 15.5	1.3	5.4	I 運輸業	153	32	25	5	15	27	17	10	6	2	7	6	1
616	664	530	△ 14.0	△ 20.2	18.7	J 卸売・小売業	530	237	73	10	17	60	31	28	23	11	19	9	12
27	35	31	14.8	△ 11.4	1.1	K 金融・保険業	31	10	9	0	2	4	5	1	0	0	0	0	0
29	32	29	0.0	△ 9.4	1.0	L 不動産業	29	3	6	0	14	2	1	1	1	0	1	0	0
96	85	114	18.8	34.1	4.0	M 飲食店、宿泊業	114	20	8	14	9	5	4	6	10	6	3	17	12
312	296	347	11.2	17.2	12.3	N 医療、福祉	347	78	71	8	31	33	41	19	6	12	20	24	4
25	27	25	0.0	△ 7.4	0.9	O 教育、学習支援業	25	8	4	1	2	4	3	1	0	0	1	1	0
21	15	28	33.3	86.7	1.0	P 複合サービス事業	28	9	2	0	2	2	3	1	1	2	2	4	0
375	426	393	4.8	△ 7.7	13.9	Q サービス業(他に分類されないもの)	393	135	74	10	14	22	41	25	29	5	10	22	6
46	38	34	△ 26.1	△ 10.5	1.2	R. S 公務、その他	34	17	1	0	3	1	3	3	1	3	1	0	1
2,975	2,863	2,830	△ 4.9	△ 1.2	100.0	合計	2,830	704	419	79	187	316	346	225	106	131	124	142	51
1,661	1,576	1,619	△ 2.5	2.7	57.2	29人以下	1,619	386	248	43	121	205	169	125	75	76	68	73	30
902	851	805	△ 10.8	△ 5.4	28.4	30～99人	805	233	108	18	42	79	103	64	22	42	38	42	14
301	311	301	0.0	△ 3.2	10.6	100～299人	301	64	56	15	14	30	42	28	8	9	12	20	3
49	37	44	△ 10.2	18.9	1.6	300～499人	44	7	6	0	0	0	10	4	0	4	2	7	4
37	66	48	29.7	△ 27.3	1.7	500～999人	48	12	1	3	9	1	17	4	1	0	0	0	0
25	22	13	△ 48.0	△ 40.9	0.5	1,000人～	13	2	0	0	1	1	5	0	0	0	4	0	0

(注) 前橋市は前橋パートバンクを、太田は太田パートサテライトを、館林は館林パートサテライトをそれぞれ含む。

新規学卒者の職業紹介状況(18年3月卒)

項 目	安定所別	前年同月	前月末	17年11月	前橋	高崎	(安中)	桐生	伊勢崎	太田	館林	沼田	富岡	藤岡	渋川	(中之条)	前年実績
		末現在	現在	末現在													
中 学	1 求人数	5		0	0	0	0	0	0	0	0	0	0	0	0	0	84
	2 求職者数	104	86	92	21	18	0	8	11	10	4	6	2	4	7	1	66
	3 就職者数																60
	4 求人倍率 (1/2)	0.05	0.00	0.00	0.00	0.00	0.00	0.00	0.00	0.00	0.00	0.00	0.00	0.00	0.00	0.00	1.27
	5 就職率 (3/2×100)																
高 校	1 求人数	3,972	4,680	4,814	1,005	765	123	433	548	673	476	140	126	200	124	201	4,353
	2 求職者数	2,919	3,005	3,024	377	430	114	474	264	367	189	203	118	205	144	139	2,748
	3 就職者数	2,298	2,158	2,468	291	348	100	379	238	291	150	159	110	179	114	109	2,718
	4 求人倍率 (1/2)	1.36	1.56	1.59	2.67	1.78	1.08	0.91	2.08	1.83	2.52	0.69	1.07	0.98	0.86	1.45	1.58
	5 就職率 (3/2×100)	78.7	71.8	81.6	77.2	80.9	87.7	80.0	90.2	79.3	79.4	78.3	93.2	87.3	79.2	78.4	98.9

(注1) 「2 求職者数」は、学校又は安定所の紹介を希望する求職者をいう。

(注2) 「3 就職者数」は、学校又は安定所の紹介による就職決定者数をいう。

(注3) 「前年実績」は、平成17年3月卒の学校又は安定所の紹介による最終数である。

群馬学生職業相談室業務状況

区分	項目	来所者数	求職	求人	紹介	就職
大学	第2・四半期分 (H17. 7~H17. 9)	378	125	440	63	26
	年度累計	961	247	2,781	111	27
短大	第2・四半期分 (H17. 7~H17. 9)	64	18	376	10	3
	年度累計	209	39	2,184	11	3
高専	第2・四半期分 (H17. 7~H17. 9)	3	1	63	0	0
	年度累計	4	1	637	0	0
専修等	第2・四半期分 (H17. 7~H17. 9)	157	90	386	3	0
	年度累計	536	150	2,231	13	0
既卒者	第2・四半期分 (H17. 7~H17. 9)	152	21	29	29	22
	年度累計	447	97	106	106	43

(来所者数には、セミナー等の参加者を含む。)

外国人雇用サービスコーナー取扱状況

区分	項目	新規求職	相談件数	紹介件数	就職件数	有効求職
前 橋	当月分	15	41	19	7	48
	年度累計	132	370	135	45	
伊勢崎	当月分	30	60	20	4	63
	年度累計	293	544	160	40	
太 田	当月分	63	124	48	18	211
	年度累計	583	1,271	440	120	

前橋パートバンク ・ 太田パートサテライト (太田パートコーナー) 館林パートサテライト ・ 高崎パートコーナー ・ 伊勢崎パートコーナー 業務取扱状況

区分	項目	求職		紹介	就職	求人	
		新規	月間有効			新規	月間有効
前橋パートバンク	当月分	117	383	203	65	0	0
	年度累計	1,196		1,896	546	0	
太田パートサテライト (太田パートコーナー)	当月分	73	256	48	19	2	3
	年度累計	776		534	188	23	
館林パートサテライト	当月分	64	195	67	32	3	39
	年度累計	557		572	234	69	
高崎パートコーナー	当月分	273	1,061	167	56	824	2,209
	年度累計	2,600		1,671	470	6,803	
伊勢崎パートコーナー	当月分	186	754	105	38	644	1,692
	年度累計	1,879		833	334	5,424	

雇用保険関係

項目 安定所別	適 用 関 係											求 職 者 給 付 関 係											
	事業所			被 保 険 者					事 務 組 合			一 般 被 保 険 者											
	1	2	3	4	5	6	7	8	9	10	11	離 職 票		14	15	16	17	実 人 員		技 能 習 得 手 当 実 人 員			23
	全数	新規加入	廃止脱退	全数	資格取得	資格喪失	6のうち事業主都合による解雇	解雇率 7/6×100	組合	委託事業所	被保険者	12	13	受給資格決定件数	初回受給者数	うち特定	受給者実人員	うち特定	訓練付	19	20	21	22
前年同月	28,569	64	82	485,311	7,425	6,087	468	7.7	217	13,080	97,923	3,298	70 1,811	1,796	1,612	432	8,438	3,285	292	698		675	36
前 月	28,569	108	50	490,777	7,819	7,533	579	7.7	216	12,970	98,418	3,725	96 2,291	2,206	1,415	387	7,637	2,551	294	589		567	30
11月	28,594	107	85	491,632	7,244	6,508	435	6.7	217	12,983	98,504	3,297	66 1,627	1,575	1,566	393	7,386	2,435	243	635	0	611	24
前橋	5,521	20	7	112,583	1,700	1,552	73	4.7	55	2,676	23,227	867	14 316	266	247	70	1,180	410	58	163		157	5
高崎	4,690	21	25	92,566	1,510	1,094	72	6.6	31	2,047	17,518	606	12 272	261	266	68	1,176	371	57	114		107	4
安中	685	8	4	13,364	189	117	2	1.7	4	301	2,031	60	1 36	38	32	8	188	66	5	14		14	
桐生	2,846	9	4	37,842	540	381	30	7.9	23	1,000	6,317	196	4 124	129	148	29	631	216	14	32		32	
伊勢崎	3,068	11	4	52,386	840	881	57	6.5	17	1,316	10,623	304	4 211	220	219	59	973	291	34	91		90	3
太田	2,988	12	4	63,084	1,193	1,063	88	8.3	9	1,129	9,989	401	4 187	186	210	51	907	291	31	87		80	5
館林	2,223	5	4	46,103	550	504	35	6.9	12	813	6,209	267	8 178	160	142	26	813	240	11	49		49	1
沼田	1,426	2	15	15,024	140	249	11	4.4	16	785	4,061	190	3 73	69	58	15	288	105	1	2		2	2
富岡	1,203	4	2	13,956	129	121	6	5.0	12	604	4,612	70	2 60	62	52	13	270	110	4	11		11	
藤岡	1,312	5	4	16,606	169	148	20	13.5	8	634	4,832	87	7 69	78	84	25	385	143	23	48		45	2
渋川	1,552	7	8	17,545	192	176	17	9.7	16	951	5,674	87	1 63	71	77	17	387	115	4	19		19	1
中之条	1,080	3	4	10,573	92	222	24	10.8	14	727	3,411	162	6 38	35	31	12	188	77	1	5		5	1
年度累計		846	840		71,300	62,359	4,828	7.7				32,342	1,028 17,993	17,379	13,704	3,521	62,582	21,176	1,496	4,123	0	3,997	226

(注1) 離職票提出件数上段の数値は、高年齢継続被保険者離職票提出件数である。(注2) 特定とは、特定受給資格者。

項目 安定 所別	求職者給付関係											就職促進給付関係										
	一般被保険者				高年齢継続被保険者			短期特例被保険者				一般被保険者										
	24	基本手当			28	29	30	31	32	33	34	35	常用就職支度手当		再就職手当		就業手当		移転費		広域求職活動費	
総支給額	25 所定日数 内支給額	26 うち特定	27 訓 給付 支給額	技能習 得手当 支給額	傷病 手当 支給額	受給資 格決定 件数	受給 者数	高年齢 求職者 給付金額	受給資 格決定 件数	受給 者数	特例一 時金支 給金額	36 支給 人員	37 支給 金額	38 支給 人員	39 支給 金額	40 支給 人員	41 支給 金額	42 支給 人員	43 支給 金額	44 支給 人員	45 支給 金額	
前年同月	1,178,710	1,119,844	481,025	40,308	11,954	6,603	69	78	14,834	248	23	5,756	1	163	454 (349)	107,886 (92,330)	211 (140)	8,017 (6,316)				
前月	988,057	934,374	334,738	38,404	10,115	5,165	91	81	18,067	2	1	165			370	63,454	200	6,540				
11月	1,035,261	988,810	358,177	31,877	10,453	4,121	75	85	17,712	210	22	5,265	3	416	451	76,466	193	5,956	0	0	0	0
前橋	161,762	151,093	57,577	7,200	2,541	929	14	18	3,376	5	1	204	1	135	80	14,009	26	963				
高崎	165,869	155,726	52,738	7,510	1,961	673	13	18	4,029						67	10,092	31	1,175				
安中	26,487	25,373	8,603	829	284		2	1	154	10					12	2,300	9	235				
桐生	81,846	79,651	31,495	1,665	531		5	2	310	1	1	278			35	5,892	21	545				
伊勢崎	137,887	130,969	43,622	4,836	1,548	533	5	8	1,638						49	9,764	20	607				
太田	132,598	126,626	45,943	3,941	1,358	674	4	4	859	2					47	7,614	21	589				
館林	119,305	116,642	36,451	1,610	812	241	8	8	1,720	1					35	5,538	10	304				
沼田	34,385	33,816	13,721	146	69	354	4	5	1,198	114	13	3,168			17	3,056	10	169				
富岡	36,115	35,327	16,463	582	205		3	1	315	11					26	4,239	9	303				
藤岡	56,735	52,949	20,842	2,821	714	251	9	9	1,838	1					39	7,030	9	227				
渋川	54,783	53,784	18,783	535	299	164	2	4	752	3					34	5,407	16	556				
中之条	27,490	26,854	11,938	202	131	303	6	7	1,526	62	7	1,616	2	281	10	1,526	11	284				
年度累計	8,322,631	8,023,212	2,977,001	195,286	67,286	36,847	1,033	1,052	226,838	225	37	8,233	22	3,001	3,221 (435)	579,526 (105,505)	1,680 (124)	51,990 (5,313)	0	0	1	75

(注1) 支給金額は千円単位で千円未満四捨五入のため、合計とは一致しない。

(注2) ()内は、内数で早期再就職者支援金の額である。(平成17年6月まで)

項目 安定 所別	雇 用 継 続 給 付 関 係										
	高 年 齢 雇 用 継 続 給 付						育 児 休 業 給 付				
	基本給付金			再就職給付金			基本給付金			職場復帰給付金	
	46 受給要 件確認 件数	47 受給者 実人員	48 支給 金額	49 受給要 件確認 件数	50 受給者 実人員	51 支給 金額	52 受給要 件確認 件数	53 受給者 実人員	54 支給 金額	55 受給 者数	56 支給 金額
前年同月	281	4,394	153,411	2	6	177	156	1,314	88,371	140	28,073
前 月	240	4,483	142,621	3	14	330	155	1,455	99,315	169	36,341
11月	235	4,481	139,907	0	4	52	150	1,317	89,427	120	24,989
前橋	53	660	20,999		2	33	40	301	22,329	21	4,657
高崎	45	1,053	32,530				24	237	16,381	16	3,987
安中	5	212	6,470				2	10	668		
桐生	10	507	15,276				21	113	7,400	16	2,994
伊勢崎	28	445	13,602				14	136	8,766	10	2,040
太田	34	549	17,722				15	213	14,033	16	3,191
館林	17	327	10,031		2	19	13	129	8,289	14	2,145
沼田	7	138	4,034				7	59	3,647	5	935
富岡	9	197	6,500				6	30	2,207	2	648
藤岡	17	150	4,466				4	27	1,709	5	1,327
渋川	6	182	6,430				2	42	2,825	6	1,167
中之条	4	61	1,849				2	20	1,172	9	1,897
年度累計	2,015	37,107	1,187,185	7	66	1,474	1,203	11,158	759,811	980	211,913

(注) 支給金額は千円単位で千円未満四捨五入のため、合計とは一致しない。

教育訓練給付及び介護休業給付支給状況

		教 育 訓 練 給 付													介護休業給付
		前橋	高崎	安中	桐生	伊勢崎	太田	館林	沼田	富岡	藤岡	渋川	中之条	合計	群馬
14年度	受給者数	827	887	154	354	524	493	420	158	142	291	215	106	4,571	51
	支給金額	161,942	183,802	28,102	65,821	84,323	85,789	68,397	29,340	24,463	49,920	42,021	21,631	845,549	14,133
15年度	受給者数	959	1,191	152	411	664	491	405	186	144	352	372	178	5,505	54
	支給金額	189,108	258,109	27,518	70,409	125,424	88,588	73,222	37,224	26,402	74,645	82,185	42,614	1,095,449	13,322
16年度	受給者数	431	394	65	210	270	221	177	73	56	159	122	38	2,216	65
	支給金額	30,842	36,700	4,094	12,481	21,256	19,046	15,043	4,326	3,179	11,300	9,567	2,446	170,278	15,505
16年11月	受給者数	32	37	7	23	33	18	18	10	6	14	13	4	215	2
	支給金額	2,193	2,765	298	1,305	2,324	1,181	1,514	457	458	738	1,131	251	14,614	406
16年12月	受給者数	28	19	5	11	17	10	13	4	5	7	9	2	130	6
	支給金額	1,226	1,366	356	669	625	377	811	113	166	391	425	65	6,589	2,128
17年1月	受給者数	27	23	5	11	17	13	11	5	2	10	10	2	136	5
	支給金額	2,067	1,633	455	523	955	736	533	244	65	578	1,012	72	8,873	989
17年2月	受給者数	25	21	6	10	20	14	11	3	5	14	10	4	143	3
	支給金額	1,502	1,546	279	489	1,259	400	643	95	122	603	290	174	7,403	513
17年3月	受給者数	30	29	6	24	17	21	11	9	3	13	8	1	172	6
	支給金額	2,025	1,926	259	1,283	623	1,281	653	628	127	857	501	35	10,197	1,502
17年4月	受給者数	26	32	3	13	22	15	16	10	4	5	11	3	160	8
	支給金額	1,532	2,670	148	587	1,335	796	1,209	407	116	534	521	127	9,982	2,214
17年5月	受給者数	19	34	3	9	7	8	14	3	6	7	6	3	119	5
	支給金額	1,538	2,341	166	382	428	449	1,640	106	214	400	533	68	8,265	1,286
17年6月	受給者数	17	22	5	11	14	10	5	9	6	6	3	5	113	9
	支給金額	1,079	1,610	517	484	839	669	585	320	197	535	150	353	7,338	2,583
17年7月	受給者数	34	22	2	14	14	14	12	4	3	12	6	2	139	4
	支給金額	2,561	1,673	161	728	961	813	704	191	69	1,092	244	161	9,357	925
17年8月	受給者数	40	52	4	16	30	16	18	9	4	11	8	8	216	6
	支給金額	2,885	3,804	216	1,163	1,563	1,127	1,034	437	347	657	592	396	14,220	1,843
17年9月	受給者数	25	25	5	13	24	14	12	4	7	7	5	5	146	8
	支給金額	1,661	1,879	175	575	1,251	545	575	313	595	396	224	129	8,317	2,216
17年10月	受給者数	32	39	7	15	18	27	18	6	3	11	13	5	194	6
	支給金額	2,503	2,821	647	707	1,071	1,638	998	389	152	939	927	235	13,026	1,413
17年11月	受給者数	30	45	5	17	20	29	18	3	5	7	10	5	194	5
	支給金額	1,296	2,687	260	750	1,089	2,323	917	72	323	362	790	87	10,956	844

(注) 支給金額は千円単位で千円未満四捨五入のため、合計とは一致しない。

用語の説明

(職業紹介関係)

- ・新規求職申込件数
期間中に自安定所で新たに受付けた求職申込みの件数をいう。
- ・月間有効求職者数
「前月より繰越された有効求職者数(前月末日現在において、求職票の有効期限が翌月以降にまたがっている就職未決定の求職者数)」と当月の「新規求職者申込件数」の合計数をいう。
- ・紹介件数
求職者と求人との結合をはかるため、自安定所で紹介した件数をいう。
- ・就職件数
自安定所の有効求職者が、安定所の紹介あっせんにより就職した件数をいう。
- ・新規求人数
期間中に新たに受付けた求人数(採用予定人員)をいう。
- ・月間有効求人数
「前月より繰越された有効求人数(前月末日現在において、求人票の有効期限が翌月以降にまたがっている未充足の求人数)」と当月の「新規求人数」の合計数をいう。
- ・充足数
自安定所の有効求人が、安定所の紹介あっせんにより求職者と結合した件数をいう。
- ・求人倍率(求職者に対する求人の比率をいい、求職者1人あたりの求人数を示す。)

$$\text{求人倍率} = \frac{\text{月間有効(新規)求人数}}{\text{月間有効(新規)求職者数}}$$

- ・就職率(求職に対する就職の比率をいい、求職者のうち、求人者との間に雇用関係が成立したものの割合を示す。)

$$\text{就職率} = \frac{\text{就職件数}}{\text{月間有効(新規)求職者数}} \times 100$$

- ・充足率(求人に対する就職の比率をいい、申込みれ求人がどの程度満たされているかを示す。)

$$\text{充足率} = \frac{\text{充足数}}{\text{月間有効(新規)求人数}} \times 100$$

(雇用保健関係)

- ・離職票交付枚数
安定所が離職による被保険者資格の喪失の確認を行い、離職者に交付した離職票の枚数をいう。
- ・離職票提出件数
失業給付を受けようとする者が安定所に出頭して離職票を提出した件数をいう。
- ・受給資格決定件数
受け付けた離職票を審査して、安定所が失業給付を受ける資格があると決定した件数をいう。
- ・初回受給者数
同一失業給付金受給期間内における当該失業給付の第1回目の支給を受けた者の数をいう。
- ・受給者実人員
失業給付を実際に受けた受給資格者の実数をいう。
- ・特定受給資格者
離職理由が、倒産・解雇等により再就職の準備をする時間的余裕がなく離職を余儀なくされた受給資格者(特定受給資格者判断基準に該当する者)をいう。

県内ハローワーク一覧

名 称	所 在 地	連 絡 先
ハローワーク前橋	前橋市天川大島町130-1	tel. 027-290-2111 fax. 027-290-2528
ハローワーク高崎	高崎市末広町262-3	tel. 027-327-8609 fax. 027-323-8119
ハローワーク安中	安中市安中1-1-26	tel. 027-382-8609 fax. 027-382-4141
ハローワーク桐生	桐生市錦町2-11-14	tel. 0277-22-8609 fax. 0277-22-5014
ハローワーク伊勢崎	伊勢崎市太田町554-10 (伊勢崎地方合同庁舎1階)	tel. 0270-23-8609 fax. 0270-23-3697
ハローワーク太田	太田市飯田町893	tel. 0276-46-8609 fax. 0276-48-0096
ハローワーク館林	館林市大街道1-3-37	tel. 0276-75-8609 fax. 0276-72-4367
ハローワーク沼田	沼田市薄根町3167-4	tel. 0278-22-8609 fax. 0278-23-7206
ハローワーク群馬富岡	富岡市富岡1414-14	tel. 0274-62-8609 fax. 0274-62-1932
ハローワーク藤岡	藤岡市藤岡827-1	tel. 0274-22-8609 fax. 0274-24-4587
ハローワーク渋川	渋川市1696-15	tel. 0279-22-2636 fax. 0279-23-4370
ハローワーク中之条	吾妻郡中之条町西中之条207	tel. 0279-75-2227 fax. 0279-75-5945

しごとサポートプラザ

名 称	所 在 地	連 絡 先
ハローワークまえばし しごとサポートプラザ	前橋市小相木町278-3	tel. 027-280-4510 fax. 027-280-4000

(ハローワーク情報プラザ・群馬学生職業相談室・前橋パートバンク・前橋市高齢者職業相談室)

パートバンク・パートサテライト一覧

名 称	所 在 地	連 絡 先
前橋 パートバンク	前橋市小相木町278-3 (しごとサポートプラザ内)	tel. 027-280-4510 fax. 027-280-4000
太田パートサテライト	太田市浜町2-35 太田市役所2階	tel. 0276-49-2866 fax. 0276-49-2870
館林パートサテライト	館林市仲町5-25 館林市民センター分室1階	tel. 0276-76-7810 fax. 0276-76-7811

高齢者職業相談室一覧

名 称	所 在 地	連 絡 先
前橋市高齢者職業相談室	前橋市小相木町278-3 (しごとサポートプラザ内)	tel. 027-280-4510 fax. 027-280-4000
桐生市高齢者職業相談室	桐生市美原町5-3	tel. 0277-43-0184 fax. 0277-46-0066
伊勢崎市高齢者職業相談室	伊勢崎市上泉町151 伊勢崎市社会福祉会館内	tel. 0270-23-4794 fax. 0270-21-6208
館林市高齢者職業相談室	館林市仲町5-25 館林市民センター分室1階	tel. 0276-74-9551 fax. 0276-72-9597