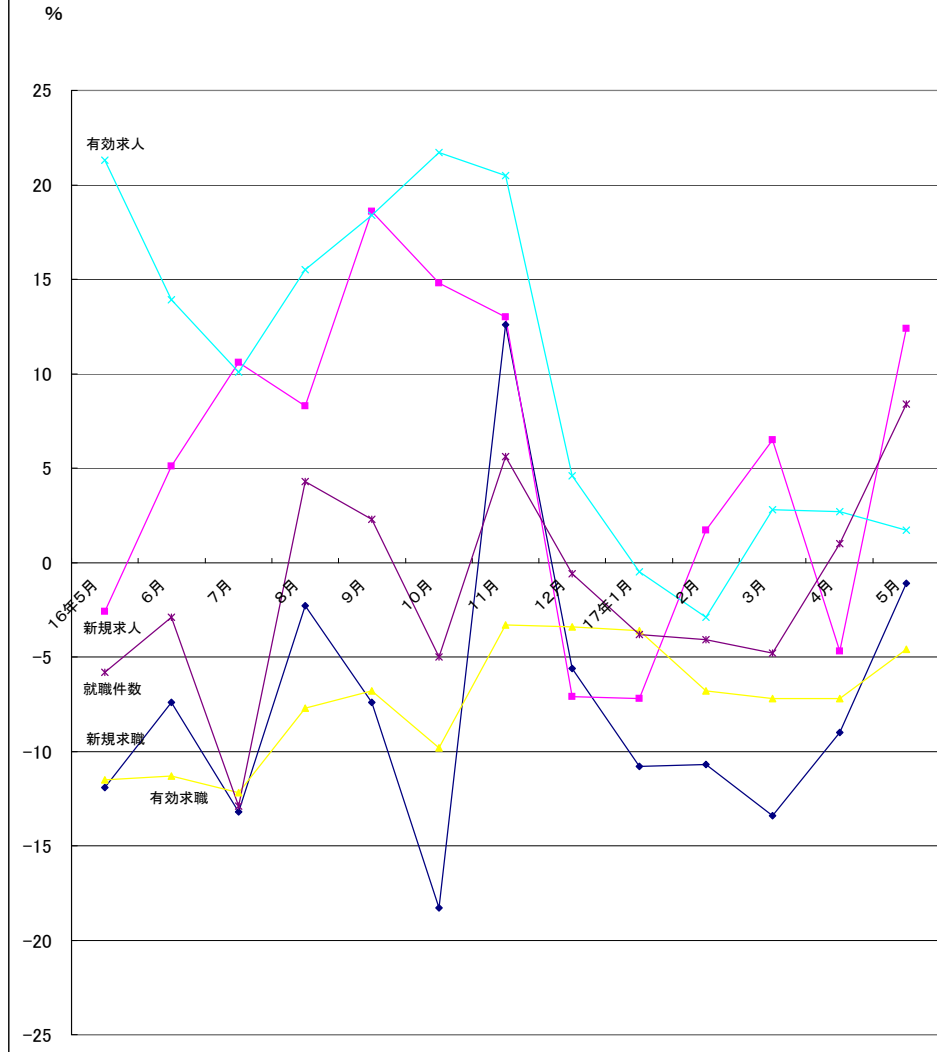


目 次

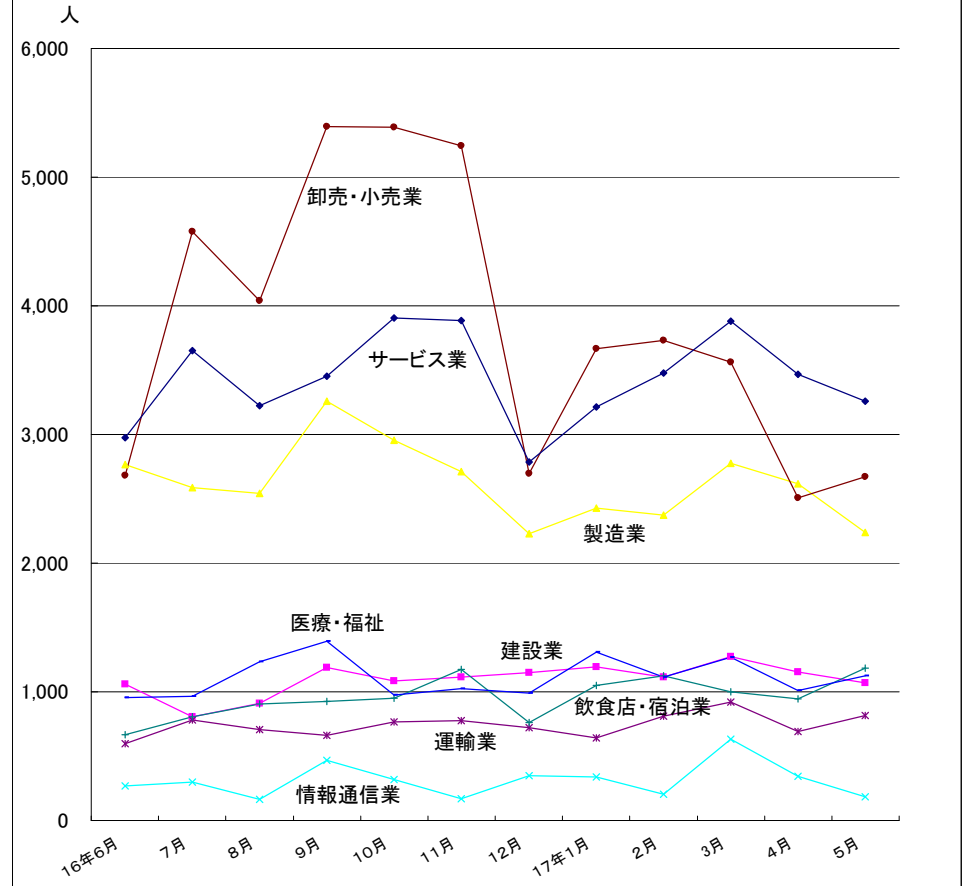
主要統計グラフ	1-2
業務統計主要項目・主要指標	3
時系列でみた主要指標Ⅰ(学卒・パートを除く)	4
〃 Ⅱ(学卒を除きパートを含む)	5
一般職業紹介状況(学卒・パートを除く)	6
〃 (学卒を除きパートを含む)	7
中高年齢者等の職業紹介等状況	8
高年齢者(55歳以上)の職業紹介状況	9
パートタイム職業紹介状況	10
障害者職業紹介状況	11
産業別・規模別一般新規求人状況	12
産業別・規模別一般充足状況	13
新規学卒者の職業紹介状況	14
付属施設の業務取扱状況	15
群馬学生相談室	
外国人雇用サービスコーナー	
前橋パートバンク・太田パートサテライト(太田パートコーナー)・館林パートサテライト	
高崎パートコーナー・伊勢崎パートコーナー	
雇用保険関係(適用、求職者給付、就職促進給付、雇用継続給付)	16
教育訓練及び介護休業給付支給状況	19
用語の説明・県内ハローワーク等一覧	20

グラフでみる対前年増減率の推移



	16年5月	6月	7月	8月	9月	10月	11月	12月	17年1月	2月	3月	4月	5月
新規求職	-11.9	-7.4	-13.2	-2.3	-7.4	-18.3	12.6	-5.6	-10.8	-10.7	-13.4	-9.0	-1.1
新規求人	-2.6	5.1	10.6	8.3	18.6	14.8	13.0	-7.1	-7.2	1.7	6.5	-4.7	12.4
有効求職	-11.5	-11.3	-12.2	-7.7	-6.8	-9.8	-3.3	-3.4	-3.6	-6.8	-7.2	-7.2	-4.6
有効求人	21.3	13.9	10.1	15.5	18.4	21.7	20.5	4.6	-0.5	-2.9	2.8	2.7	1.7
就職件数	-5.8	-2.9	-12.9	4.3	2.3	-5.0	5.6	-0.6	-3.8	-4.1	-4.8	1.0	8.4

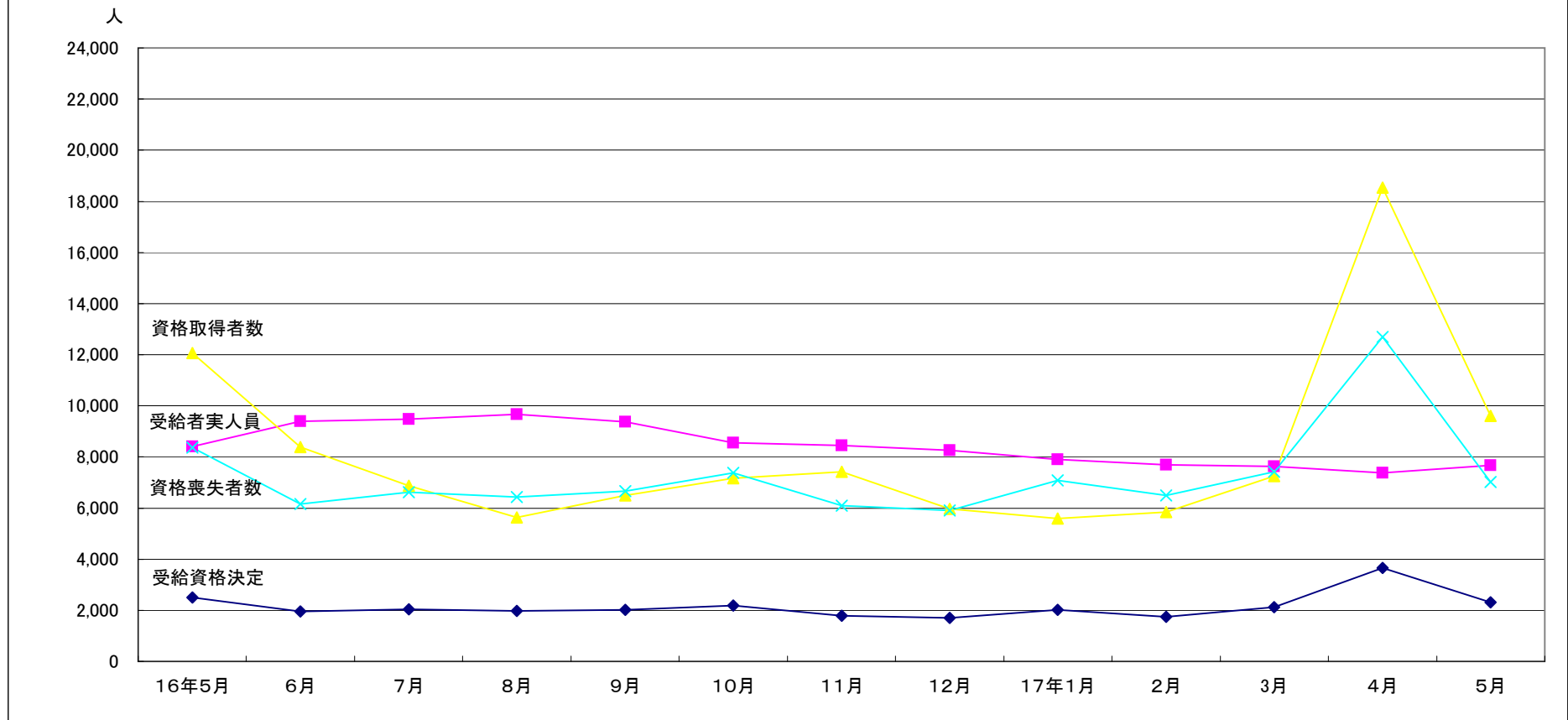
産業別新規求人人数の推移(学卒を除きパートを含む)



(注)新産業分類(平成14年3月改訂「日本標準産業分類」)に基づく区分により掲載している。

	建設業	製造業	情報通信業	運輸業	卸売・小売業	飲食店・宿泊業	医療・福祉	サービス業
16年6月	1,061	2,768	270	595	2,684	668	953	2,977
7月	807	2,589	298	783	4,578	805	967	3,651
8月	910	2,542	163	704	4,042	904	1,234	3,223
9月	1,188	3,260	468	662	5,391	926	1,395	3,451
10月	1,084	2,955	320	765	5,387	952	974	3,904
11月	1,114	2,712	171	778	5,244	1,172	1,025	3,884
12月	1,149	2,227	349	721	2,697	760	989	2,787
17年1月	1,196	2,429	338	640	3,666	1,050	1,310	3,215
2月	1,116	2,375	205	809	3,731	1,125	1,116	3,478
3月	1,274	2,774	631	920	3,563	1,001	1,267	3,882
4月	1,153	2,617	342	691	2,508	943	1,012	3,467
5月	1,072	2,239	185	815	2,673	1,184	1,123	3,260

最近12か月の雇用保険の推移



	16年5月	6月	7月	8月	9月	10月	11月	12月	17年1月	2月	3月	4月	5月
受給資格決定	2,507	1,949	2,043	1,981	2,022	2,189	1,796	1,711	2,025	1,754	2,131	3,655	2,313
受給者実人員	8,415	9,398	9,484	9,666	9,379	8,561	8,438	8,258	7,910	7,692	7,626	7,378	7,665
資格取得者数	12,068	8,388	6,868	5,639	6,494	7,157	7,425	5,965	5,597	5,839	7,245	18,526	9,612
資格喪失者数	8,360	6,157	6,622	6,433	6,658	7,378	6,087	5,905	7,092	6,488	7,428	12,701	7,017

業務統計主要項目(学卒を除きパート含む)

主要指標

項目		17年5月	参 考			対 比		
			前月	前々月	前年同月	前月比	前年同月比	
一般職業紹介	求職	1 新規	8,282	10,602	8,657	8,371	△ 21.9	△ 1.1
		2 月間有効	32,586	32,574	30,417	34,170	0.0	△ 4.6
	就職	3 全数	2,795	2,839	3,089	2,579	△ 1.5	8.4
		4 うち保受給者	584	514	605	483	13.6	20.9
	求人	5 新規	13,330	13,780	16,249	11,858	△ 3.3	12.4
		6 月間有効	37,627	40,630	42,386	37,005	△ 7.4	1.7
	7 充足数	2,762	2,840	3,122	2,782	△ 2.7	△ 0.7	
	求人倍率	8 新規(5/1)	1.61	1.30	1.88	1.42		
		9 月間有効(6/2)	1.15	1.25	1.39	1.08		
雇用保険	10 適用事業所数(月分)	28,579	28,561	28,576	28,711	0.1	△ 0.5	
	11 被保険者数(月分)	491,264	488,739	482,512	483,181	0.5	1.7	
	一般	12 受給資格決定件数	2,313	3,655	2,131	2,507	△ 36.7	△ 7.7
		13 受給者実人員(所定給付)	7,665	7,378	7,626	8,415	3.9	△ 8.9
		14 支給金額(千円)	983,890	909,701	1,130,986	1,046,903	8.2	△ 6.0
		15 受給資格決定件数	117	361	103	144	△ 67.6	△ 18.8
	高年齢	16 受給者数	195	293	87	190	45.5	△ 11.1
		17 支給金額(千円)	42,417	62,664	19,174	39,220	△ 32.3	8.2
	短期	18 受給資格決定件数	6	3	1	7	100.0	△ 14.3
		19 受給者数	2	2	8	0	0.0	-
20 支給金額(千円)		485	177	2,045	0	174.0	-	

(注) 保受給者は雇用保険受給者をいう

項目 年月	鉱工業生産指数 (鉱工業計)		常用雇用指数 (産業計)		所定外労働時間 (産業計)		企業倒産		完全失業者数 (全国)	
	平成12年 =100	前年 同月比	規模30人 平成12年 =100	前年 同月比	規模30人 以上	前年 同月比	負債額 1000万 以上	前年 同月差	万人	完全失業率 (季調値)
平成13年	90.1	△ 9.9	101.4	1.4	13.1	△ 8.4	235	1	348	5.2
14	85.9	△ 4.7	102.5	1.1	13.9	6.1	215	△ 20	360	5.4
15	86.5	0.7	104.7	2.1	15.4	10.8	157	△ 58	342	5.1
16	90.7	4.9	104.2	△ 0.5	13.4	△ 4.6	116	△ 41	308	4.6
16年3月	104.8	11.4	102.9	0.4	13.3	△ 7.8	12	△ 10	333	4.7
4	88.2	3.6	105.1	1.0	13.9	△ 1.3	9	0	335	4.7
5	86.5	6.5	104.7	0.0	13.1	△ 5.9	7	△ 8	319	4.6
6	98.2	8.5	104.6	△ 0.1	13.1	△ 7.8	10	△ 1	309	4.6
7	96.9	6.4	104.3	△ 0.9	13.6	△ 5.5	9	△ 6	318	4.9
8	85.0	15.6	104.0	△ 1.7	13.1	△ 6.3	11	2	314	4.8
9	91.5	△ 2.7	104.1	△ 2.1	13.5	△ 5.2	11	1	309	4.6
10	91.6	0.7	104.4	△ 1.7	13.1	△ 10.4	10	△ 4	311	4.6
11	88.7	2.2	104.5	△ 1.4	13.4	△ 6.2	7	△ 4	290	4.6
12	83.9	△ 5.8	104.3	△ 1.6	13.9	1.1	12	1	270	4.5
17年1月	77.0	△ 7.7	103.2	△ 0.5	13.9	1.5	8	△ 5	296	4.5
2	85.2	△ 5.3	103.3	△ 0.1	13.7	△ 2.2	13	8	308	4.7
3	95.6	△ 8.8	103.2	0.3	14.2	5.9	12	0	313	4.5
4	85.2	△ 3.4					13	4	310	4.4
5							2	1	307	4.4
資料出所	県 統 計 課						帝国データバンク		総務省統計局	

※帝国データバンクでは2005年5月報より「企業倒産集計」の集計方法が変更しました。

時系列でみた主要指標 I (学卒・パートを除く)

項目 年度・月別	A 一般職業紹介状況												B Aのうち中高年齢者							C 一般求職者給付			
	1 新規求職		2 月間有効求職		3 新規求人		4 月間有効求人		5 就職		求人倍率		6 新規求職		7 月間有効求職		8 就職		新規求職者 中に占める 中高年の 割合 6/1*100	受給資格 決定件数		受給者実人員	
		前年 同月比		前年 同月比		前年 同月比		前年 同月比		前年 同月比	新規	月間 有効		前年 同月比		前年 同月比		前年 同月比			前年 同月比		前年 同月比
平成11年度	6,269	2.8	29,013	3.3	5,639	10.7	14,187	6.7	1,388	2.1	0.90	0.49	2,449	6.3	14,619	3.7	427	19.9	39.1	2,538	3.5	13,437	3.6
12	6,093	△ 2.8	28,057	△ 3.3	7,039	24.8	18,258	28.7	1,482	6.8	1.16	0.65	2,330	△ 4.9	13,938	△ 4.7	440	3.0	38.2	2,461	△ 3.0	12,837	△ 4.5
13	7,090	16.4	31,128	10.9	6,643	△ 5.6	17,356	△ 4.9	1,489	0.5	0.94	0.56	2,726	17.0	15,069	8.1	428	△ 2.7	38.4	2,847	15.7	14,388	12.1
14	7,771	9.6	33,831	8.7	7,229	8.8	18,492	6.5	1,600	7.5	0.93	0.55	3,068	12.5	16,124	7.0	447	4.4	39.5	2,920	2.6	15,044	4.6
15	7,240	△ 6.8	29,697	△ 12.2	9,050	25.2	23,470	26.9	1,672	4.5	1.25	0.79	2,667	△ 13.1	13,051	△ 19.1	461	3.1	36.8	2,361	△ 19.1	10,947	△ 27.2
16	6,025	△ 16.8	24,935	△ 16.0	9,976	10.2	27,335	16.5	1,678	0.4	1.66	1.10	1,972	△ 26.1	9,936	△ 23.9	430	△ 6.7	32.7	2,185	△ 7.5	8,632	△ 21.1
平成16年5月	5,982	△ 19.9	28,242	△ 15.5	7,723	2.3	24,607	28.2	1,627	△ 1.9	1.29	0.87	1,964	△ 26.2	11,772	△ 21.3	432	3.3	32.8	2,507	△ 5.3	8,415	△ 32.4
6	5,861	△ 14.8	26,938	△ 16.7	8,057	4.6	23,461	17.4	1,663	△ 4.6	1.37	0.87	1,868	△ 24.3	11,127	△ 22.8	405	△ 14.7	31.9	1,949	△ 5.2	9,398	△ 22.9
7	5,640	△ 19.4	25,747	△ 18.2	10,451	14.4	24,457	15.3	1,525	△ 8.0	1.85	0.95	1,802	△ 29.0	10,580	△ 24.2	385	△ 17.0	32.0	2,043	△ 5.8	9,484	△ 24.7
8	5,556	△ 10.7	25,264	△ 15.2	10,004	22.9	26,516	22.6	1,555	5.7	1.80	1.05	1,707	△ 21.8	10,233	△ 22.2	424	7.6	30.7	1,981	2.2	9,666	△ 18.6
9	5,939	△ 17.5	25,053	△ 15.8	12,187	24.0	30,977	27.9	1,845	1.7	2.05	1.24	1,768	△ 28.8	9,915	△ 23.5	454	△ 12.2	29.8	2,022	△ 12.3	9,379	△ 20.9
10	5,574	△ 27.1	24,045	△ 19.6	11,010	10.5	31,641	28.0	1,724	△ 1.2	1.98	1.32	1,734	△ 39.9	9,351	△ 28.2	433	△ 11.1	31.1	2,189	△ 19.3	8,561	△ 23.9
11	5,683	2.2	23,712	△ 14.0	11,432	15.7	32,489	21.9	1,639	11.3	2.01	1.37	1,862	△ 8.8	9,299	△ 22.3	392	3.4	32.8	1,796	3.7	8,438	△ 15.6
12	4,757	△ 14.3	22,181	△ 14.3	8,559	△ 4.3	27,702	5.6	1,589	8.7	1.80	1.25	1,645	△ 23.8	8,820	△ 23.0	489	10.6	34.6	1,711	8.3	8,258	△ 16.1
平成17年1月	6,024	△ 20.3	22,213	△ 15.5	10,056	△ 2.5	25,890	1.6	1,518	8.5	1.67	1.17	1,943	△ 33.4	8,626	△ 25.8	411	7.6	32.3	2,025	△ 15.7	7,910	△ 16.0
2	5,588	△ 19.0	22,276	△ 17.6	9,498	2.7	25,879	△ 0.2	1,611	△ 1.8	1.70	1.16	1,627	△ 30.1	8,359	△ 27.8	403	△ 13.3	29.1	1,754	△ 12.3	7,692	△ 14.2
3	6,423	△ 22.9	23,453	△ 18.0	11,022	13.1	28,409	5.8	2,075	△ 3.0	1.72	1.21	1,918	△ 33.6	8,567	△ 27.3	508	△ 13.8	29.9	2,131	△ 5.9	7,626	△ 12.2
4	7,507	△ 19.1	24,617	△ 18.2	8,911	△ 8.2	26,730	2.9	1,831	3.6	1.19	1.09	2,597	△ 32.1	9,149	△ 27.3	467	10.1	34.6	3,655	△ 11.1	7,378	△ 15.7
5	5,796	△ 3.1	24,283	△ 14.0	8,226	6.5	24,351	△ 1.0	1,782	9.5	1.42	1.00	1,714	△ 12.7	8,957	△ 23.9	433	0.2	29.6	2,313	△ 7.7	7,665	△ 8.9
平成17年度	6,652	△ 12.8	24,450	△ 16.2	8,569	△ 1.7	25,541	1.0	1,807	6.4	1.29	1.04	2,156	△ 25.5	9,053	△ 25.6	450	5.1	32.4	2,984	△ 9.8	7,522	△ 12.4

(注)年度数値は月平均である

時系列でみた主要指標Ⅱ（学卒を除きパートを含む）

項目 年度・月別	一般職業紹介状況										求人倍率									
	1 新規求職		2 月間有効求職		3 新規求人		4 月間有効求人		5 紹介件数		6 就職件数		原数値				季節調整値			
	前年 同月比	前年 同月比	前年 同月比	前年 同月比	前年 同月比	前年 同月比	前年 同月比	前年 同月比	前年 同月比	前年 同月比	前年 同月比	本 県		全 国		本 県		全 国		
												新規	有効	新規	有効	新規	有効	新規	有効	
平成11年度	7,276	3.3	31,576	3.4	8,744	15.8	21,882	12.2	6,409	4.4	2,010	4.7	1.20	0.69	0.90	0.49				
12	7,030	△ 3.4	30,455	△ 3.6	11,360	29.9	29,691	35.7	6,316	△ 1.5	2,115	5.2	1.62	0.97	1.08	0.62				
13	8,322	18.4	34,265	12.5	10,555	△ 7.1	27,667	△ 6.8	7,845	24.2	2,226	5.2	1.27	0.81	0.96	0.56				
14	9,256	11.2	37,771	10.2	11,465	8.6	29,214	5.6	9,161	16.8	2,477	11.3	1.24	0.77	0.96	0.56				
15	8,802	△ 4.9	33,954	△ 10.1	14,186	23.7	36,488	24.9	9,618	5.0	2,649	6.9	1.61	1.07	1.12	0.69				
16	8,043	△ 8.6	31,217	△ 8.1	15,084	6.3	40,910	12.1	9,189	△ 4.5	2,580	△ 2.6	1.88	1.31	1.35	0.86				
平成16年5月	8,371	△ 11.9	34,170	△ 11.5	11,858	△ 2.6	37,005	21.3	8,838	△ 15.4	2,579	△ 5.8	1.42	1.08	1.13	0.72	1.69	1.25	1.27	0.79
6	7,965	△ 7.4	33,322	△ 11.3	12,628	5.1	35,443	13.9	9,820	△ 3.3	2,685	△ 2.9	1.59	1.06	1.28	0.75	1.76	1.24	1.32	0.83
7	7,381	△ 13.2	31,878	△ 12.2	15,309	10.6	36,070	10.1	8,594	△ 12.2	2,373	△ 12.9	2.07	1.13	1.39	0.78	1.89	1.26	1.29	0.84
8	7,326	△ 2.3	31,250	△ 7.7	14,548	8.3	38,823	15.5	8,534	6.2	2,374	4.3	1.99	1.24	1.40	0.83	1.83	1.29	1.27	0.84
9	8,297	△ 7.4	31,637	△ 6.8	17,616	18.6	44,214	18.4	9,879	△ 3.2	2,845	2.3	2.12	1.40	1.45	0.88	1.98	1.35	1.33	0.86
10	7,582	△ 18.3	30,835	△ 9.8	18,683	14.8	47,780	21.7	9,476	△ 7.7	2,665	△ 5.0	2.46	1.55	1.55	0.93	2.27	1.45	1.44	0.89
11	7,608	12.6	30,544	△ 3.3	17,288	13.0	49,509	20.5	8,756	9.5	2,535	5.6	2.27	1.62	1.57	0.98	1.81	1.43	1.43	0.91
12	6,170	△ 5.6	28,301	△ 3.4	12,452	△ 7.1	42,055	4.6	6,730	△ 7.5	2,337	△ 0.6	2.02	1.49	1.44	0.95	1.80	1.37	1.38	0.90
平成17年1月	8,036	△ 10.8	28,539	△ 3.6	14,874	△ 7.2	39,176	△ 0.5	8,577	△ 4.3	2,209	△ 3.8	1.85	1.37	1.32	0.93	1.78	1.25	1.41	0.91
2	7,480	△ 10.7	28,613	△ 6.8	15,031	1.7	38,900	△ 2.9	9,478	△ 0.5	2,459	△ 4.1	2.01	1.36	1.55	0.95	1.90	1.24	1.48	0.91
3	8,657	△ 13.4	30,417	△ 7.2	16,249	6.5	42,386	2.8	11,512	△ 2.4	3,089	△ 4.8	1.88	1.39	1.47	0.98	2.05	1.32	1.35	0.91
4	10,602	△ 9.0	32,574	△ 7.2	13,780	△ 4.7	40,630	2.7	10,906	8.3	2,839	1.0	1.30	1.25	1.06	0.89	1.80	1.37	1.42	0.94
5	8,282	△ 1.1	32,586	△ 4.6	13,330	12.4	37,627	1.7	10,394	17.6	2,795	8.4	1.61	1.15	1.28	0.85	1.93	1.34	1.45	0.94
平成17年度	9,442	△ 5.7	32,580	△ 5.9	13,555	3.0	39,129	2.2	10,650	12.6	2,817	4.5	1.44	1.20						

(注) 年度数値は月平均である

一般職業紹介状況(学卒・パートを除く)

項目 安定所別	A 新規求職 申込件数	B 月間有効 求職者数	C 紹介件数	D 就職件数	E 4のうち管外就職		F 4のうち 保 受給者の 就職件数	G 新 規 求 人 数	H 月間有効 求 人 数	I 充 足 数	J Iのうち他県 からの 充足数	比 率			
	1 全 数	2 全 数	3 全 数	4 全 数	5 県内	6 県外						新規求職 対前年同月 増減率	新規求人 対前年同月 増減率	新規求 人倍率 (G/1)	有効求 人倍率 (H/2)
前年同月	5,982	28,242	6,094	1,627	562	109	385	7,723	24,607	1,800	320	△ 19.9	2.3	1.29	0.87
前 月	7,507	24,617	7,840	1,831	649	170	406	8,911	26,730	1,840	205	△ 19.1	△ 8.2	1.19	1.09
17年5月	5,796	24,283	7,344	1,782	642	180	449	8,226	24,351	1,755	177	△ 3.1	6.5	1.42	1.00
前 橋	1,397	5,204	1,875	373	188	25	97	1,949	6,418	348	20	19.2	△ 29.1	1.40	1.23
高 崎	873	3,865	1,199	276	88	25	76	1,916	5,417	317	16	1.5	40.5	2.19	1.40
(安 中)	160	622	181	44	8	1	9	61	253	26	1	8.1	△ 24.7	0.38	0.41
桐 生	439	1,938	509	148	55	7	44	757	1,791	145	17	△ 8.2	23.5	1.72	0.92
伊勢崎	704	3,045	828	222	82	21	62	983	2,590	243	28	△ 16.3	56.0	1.40	0.85
太 田	746	2,851	1,005	239	97	40	53	833	2,864	215	51	△ 5.8	△ 14.9	1.12	1.00
館 林	449	1,985	582	130	18	39	24	561	1,573	146	33	△ 16.1	80.4	1.25	0.79
沼 田	210	902	233	73	13	7	10	275	688	62	0	△ 12.5	27.3	1.31	0.76
富 岡	177	776	192	59	19	0	19	154	439	49	0	△ 2.7	45.3	0.87	0.57
藤 岡	238	1,095	248	72	28	10	20	207	718	73	6	△ 20.1	△ 35.9	0.87	0.66
渋 川	305	1,471	394	114	40	4	25	322	959	92	0	3.4	40.0	1.06	0.65
(中之条)	98	529	98	32	6	1	10	208	641	39	5	△ 30.5	73.3	2.12	1.21
年度累計	13,303	48,900	15,184	3,613	1,291	350	855	17,137	51,081	3,595	382	△ 12.8	△ 1.7	1.29	1.04

一般職業紹介状況(学卒を除きパートを含む)

項目 安定所別	A 新規求職 申込件数	B 月間有効 求職者数	C 紹介件数	D 就職件数	E 4のうち 保 受給者の 就職件数	F 新 規 求 人 数	G 月間有効 求 人 数	H 充 足 数	比 率			
	1 全 数	2 全 数	3 全 数	4 全 数					新規求職 対前年同月 増 減 率	新規求人 対前年同月 増 減 率	新規求人 人 倍 率 (F/1)	有効求人 人 倍 率 (G/2)
前年同月	8,371	34,170	8,838	2,579	483	11,858	37,005	2,782	△ 11.9	△ 2.6	1.42	1.08
前 月	10,602	32,574	10,906	2,839	514	13,780	40,630	2,840	△ 9.0	△ 4.7	1.30	1.25
17年5月	8,282	32,586	10,394	2,795	584	13,330	37,627	2,762	△ 1.1	12.4	1.61	1.15
前 橋	1,881	6,897	2,556	558	120	2,905	9,212	534	5.3	△ 29.0	1.54	1.34
高 崎	1,244	5,111	1,658	411	101	3,027	7,877	481	0.1	57.2	2.43	1.54
(安 中)	237	876	283	80	12	214	567	54	6.3	33.8	0.90	0.65
桐 生	579	2,409	711	227	54	1,111	2,970	213	△ 4.6	8.6	1.92	1.23
伊勢崎	937	3,921	1,117	318	74	1,956	4,782	360	△ 4.5	77.7	2.09	1.22
太 田	1,126	3,995	1,380	362	71	1,235	3,786	328	△ 2.9	3.3	1.10	0.95
館 林	669	2,717	795	210	32	804	2,272	226	△ 9.7	43.8	1.20	0.84
沼 田	357	1,313	410	148	14	498	1,284	136	0.6	△ 1.2	1.39	0.98
富 岡	276	1,141	339	123	33	341	941	100	3.8	64.7	1.24	0.82
藤 岡	390	1,553	399	122	28	360	1,216	120	△ 3.7	△ 16.1	0.92	0.78
渋 川	437	1,964	597	179	32	519	1,668	148	0.5	25.7	1.19	0.85
(中之条)	149	689	149	57	13	360	1,052	62	△ 11.3	42.9	2.42	1.53
年度累計	18,884	65,160	21,300	5,634	1,098	27,110	78,257	5,602	△ 5.7	3.0	1.44	1.20

中高年齢者等の職業紹介等状況

安定所別 項目	新規求職申込件数		月間有効求職者数	紹介件数	就職件数		5 新規 求人数	6 月間有効 求人数	比 率				
	1		2	3	4				新規求職者 中に占める 中高年の割合	新規求職 対前年同月 増減率	新規求人 対前年同月 増減率	新規求人 倍率 (5/1)	有効求人 倍率 (6/2)
	全 数	Iのうち保	全 数	全 数	全 数	4のうち保							
前年同月	1,964	881	11,772	1,527	432	111	1,387	4,036	(23.5) 32.8	△ 26.2	3.6	0.71	0.34
前 月	2,597	1,337	9,149	2,025	467	125	2,041	6,357	(24.5) 34.6	△ 32.1	32.0	0.79	0.69
17年5月	1,714	742	8,957	1,926	433	139	2,125	6,046	(20.7) 29.6	△ 12.7	53.2	1.24	0.68
前 橋	389	154	1,806	521	93	38	524	1,512	(20.7) 27.8	3.5	20.2	1.35	0.84
高 崎	240	103	1,330	326	65	20	391	1,084	(19.3) 27.5	△ 4.8	39.1	1.63	0.82
(安 中)	57	22	254	70	11	4	9	42	(24.1) 35.6	29.5	△ 35.7	0.16	0.17
桐 生	124	58	673	99	38	12	213	513	(21.4) 28.2	△ 24.8	119.6	1.72	0.76
伊勢崎	192	74	1,054	192	51	13	265	732	(20.5) 27.3	△ 27.3	173.2	1.38	0.69
太 田	214	113	979	216	59	16	200	689	(19.0) 28.7	△ 14.4	66.7	0.93	0.70
館 林	139	66	817	149	29	9	78	302	(20.8) 31.0	△ 33.2	62.5	0.56	0.37
沼 田	75	26	386	75	17	1	99	255	(21.0) 35.7	△ 13.8	52.3	1.32	0.66
富 岡	65	30	328	45	11	7	45	136	(23.6) 36.7	20.4	309.1	0.69	0.41
藤 岡	93	51	465	74	21	5	48	160	(23.8) 39.1	△ 5.1	26.3	0.52	0.34
渋 川	90	30	595	125	27	7	102	321	(20.6) 29.5	△ 14.3	142.9	1.13	0.54
(中之条)	36	15	270	34	11	7	34	143	(24.2) 36.7	△ 41.0	21.4	0.94	0.53
年度累計	4,311	2,079	18,106	3,951	900	264	4,166	12,403	(22.8) 32.4	△ 25.5	42.0	0.97	0.69

(注) ()内は、パートを含めた新規求職者中に占める中高年の割合である。

高年齢者(55歳以上)の職業紹介状況

安定所別 項目	新規求職 申込件数		月間有効 求職者数	紹介件数	就職件数		5 新 規 求 人 数	6 月間有効 求 人 数	比 率				
	1 全 数	Iのうち保			3 全 数	4 全 数			4のうち保	新規求職者 中に占める 中高年の割合	新規求職 対前年同月 増 減 率	新規求人 対前年同月 増 減 率	新規求人 倍率 (5/1)
			2 全 数	4 全 数									
前年同月	1,013	490	6,872	567	196	51	563	1,551	(12.1) 16.9	△ 31.5	6.8	0.56	0.23
前 月	1,531	847	5,024	831	200	48	977	3,024	(14.4) 20.4	△ 37.0	66.4	0.64	0.60
17年5月	873	424	4,916	742	179	57	1,037	2,862	(10.5) 15.1	△ 13.8	84.2	1.19	0.58
前 橋	182	87	943	192	40	17	210	573	(9.7) 13.0	△ 5.7	43.8	1.15	0.61
高 崎	121	51	745	140	30	8	200	517	(9.7) 13.9	△ 9.0	35.1	1.65	0.69
(安 中)	28	11	137	33	5	2	4	21	(11.8) 17.5	115.4	△ 33.3	0.14	0.15
桐 生	73	34	404	48	20	7	114	268	(12.6) 16.6	△ 18.9	216.7	1.56	0.66
伊勢崎	110	44	607	87	18	5	137	376	(11.7) 15.6	△ 22.5	291.4	1.25	0.62
太 田	101	66	519	67	24	4	95	315	(9.0) 13.5	△ 16.5	115.9	0.94	0.61
館 林	69	39	449	49	9	3	41	140	(10.3) 15.4	△ 36.1	64.0	0.59	0.31
沼 田	39	17	205	25	7	1	59	152	(10.9) 18.6	△ 9.3	63.9	1.51	0.74
富 岡	32	19	175	16	5	3	27	79	(11.6) 18.1	14.3	575.0	0.84	0.45
藤 岡	54	32	252	28	6	2	28	89	(13.8) 22.7	3.8	55.6	0.52	0.35
渋 川	47	18	331	47	11	4	60	183	(10.8) 15.4	△ 25.4	328.6	1.28	0.55
(中之条)	17	6	149	10	4	1	18	72	(11.4) 17.3	△ 37.0	38.5	1.06	0.48
年度累計	2,404	1,271	9,940	1,573	379	105	2,014	5,886	(12.7) 18.1	△ 30.2	75.1	0.84	0.59

(注) ()内は、パートを含めた新規求職者中に占める高齢年の割合である。

パートタイム職業紹介状況

安定所別	項目	新規求職 申込件数	月間有効 求職者数	紹介件数	就職件数	新規 求人数	月間有効 求人数
	前年同月	2,389	5,928	2,744	952	4,135	12,398
	前 月	3,095	7,957	3,066	1,008	4,869	13,900
	17年5月	2,486	8,303	3,050	1,013	5,104	13,276
	前 橋	484	1,693	681	185	956	2,794
	高 崎	371	1,246	459	135	1,111	2,460
	(安 中)	77	254	102	36	153	314
	桐 生	140	471	202	79	354	1,179
	伊勢崎	233	876	289	96	973	2,192
	太 田	380	1,144	375	123	402	922
	館 林	220	732	213	80	243	699
	沼 田	147	411	177	75	223	596
	富 岡	99	365	147	64	187	502
	藤 岡	152	458	151	50	153	498
	渋 川	132	493	203	65	197	709
	(中之条)	51	160	51	25	152	411
	年度累計	5,581	16,260	6,116	2,021	9,973	27,176

(注) 前橋市は前橋パートバンクを、太田は太田パートサテライトを、館林は館林パートサテライトをそれぞれ含む。

障害者職業紹介状況

項目 安定所別	新規求職申込件数				紹介件数				就職件数				新規登録者数				期末現在登録者数			
																	(5月末)			
	身体	知的	精神	その他	身体	知的	精神	その他	身体	知的	精神	その他	身体	知的	精神	その他	身体	知的	精神	その他
前年同月	78	26	9	0	83	18	14	2	23	8	5	0	54	14	7	0	6,035	2,644	366	17
前月	81	26	16	0	127	26	19	0	31	31	6	1	53	11	6	0	5,844	2,743	413	10
17年5月	55	20	12	0	113	21	20	0	35	15	5	0	27	4	7	0	5,830	2,747	421	10
前橋	14	5	3	0	29	4	6	0	9	1	2	0	5	2	3	0	1,254	397	86	3
高崎	7	1	1	0	21	4	3	0	7	3	1	0	2	0	0	0	929	466	71	2
(安中)	6	1	1	0	3	0	4	0	1	0	0	0	2	0	0	0	199	48	14	0
桐生	1	1	1	0	7	4	0	0	0	0	0	0	1	0	1	0	518	325	24	0
伊勢崎	6	1	4	0	13	0	1	0	3	1	1	0	3	0	1	0	561	232	56	1
太田	4	4	0	0	5	1	1	0	4	5	0	0	3	1	0	0	657	369	33	0
館林	6	4	1	0	3	5	0	0	2	4	0	0	3	0	1	0	397	197	18	0
沼田	2	2	0	0	6	1	1	0	0	0	0	0	2	0	0	0	254	131	9	0
富岡	3	0	1	0	11	1	1	0	3	0	0	0	0	0	1	0	200	83	25	0
藤岡	3	0	0	0	4	0	0	0	2	0	0	0	3	0	0	0	253	130	16	0
渋川	3	1	0	0	3	1	3	0	3	1	1	0	3	1	0	0	428	282	62	3
(中之条)	0	0	0	0	8	0	0	0	1	0	0	0	0	0	0	0	180	87	7	1
年度累計	136	46	28	0	240	47	39	0	66	46	11	1	80	15	13	0				

産業別・規模別一般新規求人状況(学卒を除きパートを含む)

前月	前年同月	当月	対前月比	対前年同月比	構成比	産業別	計	前橋	高崎	(安中)	桐生	伊勢崎	太田	館林	沼田	富岡	藤岡	渋川	(中之条)
202	121	145	△ 28.2	19.8	1.1	A. B. C 農、林、漁業	145	7	14	6	1	9	7	4	58	6	0	6	27
26	6	3	△ 88.5	△ 50.0	0.0	D 鉱業	3	0	0	0	0	0	0	1	0	1	1	0	0
1,153	670	1,072	△ 7.0	60.0	8.0	E 建設業	1,072	280	243	6	66	122	62	58	58	31	35	93	18
2,617	2,025	2,239	△ 14.4	10.6	16.8	F 製造業	2,239	364	287	39	169	401	351	249	51	127	109	82	10
351	209	308	△ 12.3	47.4	2.3	09 食料品製造業	308	50	60	2	13	62	11	38	7	11	21	30	3
8	25	31	287.5	24.0	0.2	10 飲料・たばこ・飼料製造業	31	1	3	3	0	0	8	6	10	0	0	0	0
92	36	21	△ 77.2	△ 41.7	0.2	11 繊維工業	21	3	0	0	14	4	0	0	0	0	0	0	0
53	28	34	△ 35.8	21.4	0.3	12 衣服・その他の繊維製品製造業	34	3	9	0	7	1	7	1	0	5	0	1	0
18	54	26	44.4	△ 51.9	0.2	13 木材・木製品製造業	26	7	2	0	0	0	0	0	12	1	3	1	0
33	40	34	3.0	△ 15.0	0.3	14 家具・装備品製造業	34	15	3	0	2	5	2	0	7	0	0	0	0
38	23	45	18.4	95.7	0.3	15 パルプ・紙・紙加工品製造業	45	9	11	0	0	9	1	15	0	0	0	0	0
46	53	70	52.2	32.1	0.5	16 印刷・同関連業	70	31	8	1	1	15	3	1	0	3	5	2	0
22	18	39	77.3	116.7	0.3	17 化学工業	39	3	21	0	0	0	7	4	0	0	0	4	0
2	1	16	700.0	1500.0	0.1	18 石油製品・石炭製品製造業	16	15	0	0	0	0	0	1	0	0	0	0	0
215	148	183	△ 14.9	23.6	1.4	19 プラスチック製品製造業	183	15	19	2	11	19	51	17	1	36	7	5	0
7	5	7	0.0	40.0	0.1	20 ゴム製品製造業	7	0	0	0	0	1	5	1	0	0	0	0	0
37	28	47	27.0	67.9	0.4	22 窯業・土石製品製造業	47	3	5	5	1	21	4	1	2	1	1	2	1
29	21	14	△ 51.7	△ 33.3	0.1	23 鉄鋼業	14	1	3	0	1	2	1	4	0	2	0	0	0
21	16	19	△ 9.5	18.8	0.1	24 非鉄金属製造業	19	0	3	1	2	3	0	1	0	4	5	0	0
219	197	179	△ 18.3	△ 9.1	1.3	25 金属製品製造業	179	31	13	5	17	39	29	16	1	16	5	7	0
297	222	258	△ 13.1	16.2	1.9	26 一般機械器具製造業	258	39	19	4	23	63	56	22	0	8	10	13	1
215	153	224	4.2	46.4	1.7	27 電気機械器具製造業	224	20	11	11	16	42	71	34	3	3	0	10	3
69	78	155	124.6	98.7	1.2	28 情報通信機械器具製造業	155	8	17	0	2	33	3	58	3	8	20	3	0
193	149	104	△ 46.1	△ 30.2	0.8	29 電子部品・デバイス製造業	104	6	43	3	3	21	21	3	0	3	1	0	0
552	427	339	△ 38.6	△ 20.6	2.5	30 輸送用機械器具製造業	339	93	23	2	47	47	58	22	2	24	15	4	2
38	40	40	5.3	0.0	0.3	31 精密機械器具製造業	40	7	10	0	3	9	0	4	0	2	5	0	0
62	54	46	△ 25.8	△ 14.8	0.3	21,32 その他の製造業	46	4	4	0	6	5	13	0	3	0	11	0	0
7	7	10	42.9	42.9	0.1	G 電気・ガス・熱供給・水道業	10	2	4	0	0	0	2	0	0	0	2	0	0
342	114	185	△ 45.9	62.3	1.4	H 情報通信業	185	54	77	0	16	15	21	0	1	1	0	0	0
691	555	815	17.9	46.8	6.1	I 運輸業	815	134	127	11	50	275	65	70	19	4	22	29	9
2,508	3,596	2,673	6.6	△ 25.7	20.1	J 卸売・小売業	2,673	674	525	38	151	743	132	121	50	44	79	86	30
178	138	189	6.2	37.0	1.4	K 金融・保険業	189	68	41	0	42	4	25	3	1	1	1	3	0
255	62	102	△ 60.0	64.5	0.8	L 不動産業	102	21	26	0	30	9	11	2	1	2	0	0	0
943	819	1,184	25.6	44.6	8.9	M 飲食店、宿泊業	1,184	328	261	44	70	83	66	38	80	12	11	81	110
1,012	919	1,123	11.0	22.2	8.4	N 医療、福祉	1,123	139	157	35	170	172	154	67	80	32	34	55	28
141	146	176	24.8	20.5	1.3	O 教育、学習支援業	176	57	62	0	3	3	24	2	0	18	7	0	0
121	85	91	△ 24.8	7.1	0.7	P 複合サービス事業	91	8	23	0	7	3	13	4	8	8	8	2	7
3,467	2,524	3,260	△ 6.0	29.2	24.5	Q サービス業(他に分類されないもの)	3,260	746	1,172	35	330	117	298	180	89	48	44	80	121
117	71	63	△ 46.2	△ 11.3	0.5	R. S 公務、その他	63	23	8	0	6	0	4	5	2	6	7	2	0
13,780	11,858	13,330	△ 3.3	12.4	100.0	合計	13,330	2,905	3,027	214	1,111	1,956	1,235	804	498	341	360	519	360
8,144	6,242	7,543	△ 7.4	20.8	56.6	29人以下	7,543	1,666	1,574	157	672	980	663	457	362	240	239	343	190
3,718	3,860	4,078	9.7	5.6	30.6	30～99人	4,078	843	948	45	251	799	415	249	93	85	93	124	133
1,204	1,224	1,365	13.4	11.5	10.2	100～299人	1,365	304	423	12	151	142	97	81	36	15	16	52	36
273	266	169	△ 38.1	△ 36.5	1.3	300～499人	169	71	52	0	10	1	20	10	4	0	0	0	1
198	122	155	△ 21.7	27.0	1.2	500～999人	155	11	30	0	27	31	34	6	3	1	12	0	0
243	144	20	△ 91.8	△ 86.1	0.2	1,000人～	20	10	0	0	0	3	6	1	0	0	0	0	0

(注) 前橋市は前橋パートバンクを、太田は太田パートサテライトを、館林は館林パートサテライトをそれぞれ含む。

産業別・規模別一般充足状況(学卒を除きパート含む)

前月	前年同月	当月	対前月比	対前年同月比	構成比	産業別	計	前橋	高崎	(安中)	桐生	伊勢崎	太田	館林	沼田	富岡	藤岡	渋川	(中之条)
51	49	74	45.1	51.0	2.7	A. B. C 農、林、漁業	74	8	2	3	0	6	3	8	27	3	0	4	10
2	2	0	△ 100.0	△ 100.0	0.0	D 鉱業	0	0	0	0	0	0	0	0	0	0	0	0	0
186	174	195	4.8	12.1	7.1	E 建設業	195	53	41	2	13	23	17	5	9	13	3	15	1
847	759	789	△ 6.8	4.0	28.6	F 製造業	789	82	73	25	67	121	140	108	25	59	50	34	5
128	93	110	△ 14.1	18.3	4.0	09 食料品製造業	110	13	13	4	3	25	11	17	5	7	6	2	4
14	8	11	△ 21.4	37.5	0.4	10 飲料・たばこ・飼料製造業	11	4	1	0	0	0	3	0	3	0	0	0	0
6	6	13	116.7	116.7	0.5	11 繊維工業	13	1	0	0	6	2	4	0	0	0	0	0	0
19	12	18	△ 5.3	50.0	0.7	12 衣服・その他の繊維製品製造業	18	2	2	0	7	1	2	3	0	0	0	1	0
6	11	8	33.3	△ 27.3	0.3	13 木材・木製品製造業	8	1	0	0	0	1	0	0	4	2	0	0	0
17	18	13	△ 23.5	△ 27.8	0.5	14 家具・装備品製造業	13	7	0	1	0	2	0	0	1	1	1	0	0
23	22	21	△ 8.7	△ 4.5	0.8	15 パルプ・紙・紙加工品製造業	21	6	3	1	0	4	0	5	0	0	0	2	0
21	17	31	47.6	82.4	1.1	16 印刷・同関連業	31	5	4	5	0	6	5	2	0	0	2	2	0
21	6	8	△ 61.9	33.3	0.3	17 化学工業	8	0	0	0	0	0	1	7	0	0	0	0	0
0	0	5	#DIV/0!	#DIV/0!	0.2	18 石油製品・石炭製品製造業	5	5	0	0	0	0	0	0	0	0	0	0	0
86	64	82	△ 4.7	28.1	3.0	19 プラスチック製品製造業	82	1	3	3	8	9	23	12	6	10	7	0	0
5	9	10	100.0	11.1	0.4	20 ゴム製品製造業	10	0	0	0	0	3	3	3	0	0	1	0	0
14	10	12	△ 14.3	20.0	0.4	22 窯業・土石製品製造業	12	1	1	2	0	1	1	2	0	0	1	3	0
8	8	8	0.0	0.0	0.3	23 鉄鋼業	8	1	3	0	0	1	0	0	0	1	1	1	0
11	11	13	18.2	18.2	0.5	24 非鉄金属製造業	13	1	2	2	3	2	1	1	0	0	1	0	0
97	79	91	△ 6.2	15.2	3.3	25 金属製品製造業	91	11	5	4	10	12	13	14	0	9	8	5	0
100	78	83	△ 17.0	6.4	3.0	26 一般機械器具製造業	83	6	8	0	16	15	12	9	1	2	9	5	0
54	59	73	35.2	23.7	2.6	27 電気機械器具製造業	73	1	3	2	4	7	27	17	0	3	4	4	1
32	26	28	△ 12.5	7.7	1.0	28 情報通信機械器具製造業	28	5	1	0	0	4	2	6	2	6	0	2	0
26	30	15	△ 42.3	△ 50.0	0.5	29 電子部品・デバイス製造業	15	2	3	1	1	2	1	0	2	0	3	0	0
137	155	108	△ 21.2	△ 30.3	3.9	30 輸送用機械器具製造業	108	7	19	0	8	22	25	6	0	15	3	3	0
8	7	13	62.5	85.7	0.5	31 精密機械器具製造業	13	0	1	0	1	2	1	3	1	1	2	1	0
14	30	15	7.1	△ 50.0	0.5	21.32 その他の製造業	15	2	1	0	0	0	5	1	2	0	4	0	0
1	2	2	100.0	0.0	0.1	G 電気・ガス・熱供給・水道業	2	1	0	0	0	1	0	0	0	0	0	0	0
28	36	39	39.3	8.3	1.4	H 情報通信業	39	11	15	0	2	5	4	1	1	0	0	0	0
183	168	192	4.9	14.3	7.0	I 運輸業	192	33	45	3	16	37	15	22	3	1	9	3	5
451	497	406	△ 10.0	△ 18.3	14.7	J 卸売・小売業	406	73	105	2	26	58	39	20	15	8	19	35	6
17	18	24	41.2	33.3	0.9	K 金融・保険業	24	7	9	0	1	2	2	1	1	0	1	0	0
28	30	33	17.9	10.0	1.2	L 不動産業	33	3	10	0	7	8	2	1	1	0	1	0	0
99	89	99	0.0	11.2	3.6	M 飲食店、宿泊業	99	15	14	4	7	6	2	6	14	0	2	17	12
327	312	353	8.0	13.1	12.8	N 医療、福祉	353	54	55	5	42	53	48	20	16	9	17	24	10
44	61	41	△ 6.8	△ 32.8	1.5	O 教育、学習支援業	41	14	13	1	2	0	4	1	1	0	5	0	0
40	68	54	35.0	△ 20.6	2.0	P 複合サービス事業	54	21	8	0	2	1	4	2	9	1	1	3	2
443	448	413	△ 6.8	△ 7.8	15.0	Q サービス業(他に分類されないもの)	413	138	87	9	26	36	44	23	13	3	10	13	11
93	69	48	△ 48.4	△ 30.4	1.7	R. S 公務、その他	48	21	4	0	2	3	4	8	1	3	2	0	0
2,840	2,782	2,762	△ 2.7	△ 0.7	100.0	合計	2,762	534	481	54	213	360	328	226	136	100	120	148	62
1,715	1,560	1,640	△ 4.4	5.1	59.4	29人以下	1,640	291	294	31	130	212	177	134	94	70	79	95	33
782	828	761	△ 2.7	△ 8.1	27.6	30～99人	761	153	138	19	53	95	99	58	25	23	35	41	22
232	240	260	12.1	8.3	9.4	100～299人	260	51	39	2	20	48	36	27	10	4	4	12	7
56	67	36	△ 35.7	△ 46.3	1.3	300～499人	36	13	3	0	4	3	3	5	3	2	0	0	0
40	43	57	42.5	32.6	2.1	500～999人	57	25	7	2	6	0	9	1	4	1	2	0	0
15	44	8	△ 46.7	△ 81.8	0.3	1,000人～	8	1	0	0	0	2	4	1	0	0	0	0	0

(注) 前橋市は前橋パートバンクを、太田は太田パートサテライトを、館林は館林パートサテライトをそれぞれ含む。

新規学卒者の職業紹介状況(17年3月卒)

項目	安定所別	前年同月	前月末	17年5月	前橋	高崎	(安中)	桐生	伊勢崎	太田	館林	沼田	富岡	藤岡	渋川	(中之条)	前年実績
		末現在	現在	末現在													
中 学	1 求人数	77	84	84	12	17	0	11	8	18	8	1	3	5	1	0	76
	2 求職者数	94	72	68	15	11	0	8	6	5	8	1	3	5	6	0	84
	3 就職者数	74	57	59	14	8	0	8	4	5	8	1	2	5	4	0	75
	4 求人倍率 (1/2)	0.82	1.17	1.24	0.80	1.55	#DIV/0!	1.38	1.33	3.60	1.00	1.00	1.00	1.00	0.17	#DIV/0!	0.90
	5 就職率 (3/2×100)	78.7	79.2	86.8	93.3	72.7	#DIV/0!	100.0	66.7	100.0	100.0	100.0	66.7	100.0	66.7	#DIV/0!	89.3
高 校	1 求人数	4,244	4,353	4,353	809	623	155	365	519	660	386	167	116	210	169	174	4,244
	2 求職者数	2,739	2,769	2,761	357	403	105	376	265	326	174	173	109	222	130	121	2,693
	3 就職者数	2,660	2,718	2,718	332	397	105	375	254	326	174	173	109	222	130	121	2,660
	4 求人倍率 (1/2)	1.55	1.57	1.58	2.27	1.55	1.48	0.97	1.96	2.02	2.22	0.97	1.06	0.95	1.30	1.44	1.58
	5 就職率 (3/2×100)	97.1	98.2	98.4	93.0	98.5	100.0	99.7	95.8	100.0	100.0	100.0	100.0	100.0	100.0	100.0	98.8

(注1) 「2 求職者数」は、学校又は安定所の紹介を希望する求職者をいう。

(注2) 「3 就職者数」は、学校又は安定所の紹介による就職決定者数をいう。

(注3) 「前年実績」は、平成16年3月卒の学校又は安定所の紹介による最終数である。

群馬学生職業相談室業務状況

区分	項目	来所者数	求職	求人	紹介	就職
大学	第4・四半期分 (H17. 1~H17. 3)	361	98	53	94	20
	年度累計	1,368	486	1,478	324	40
短大	第4・四半期分 (H17. 1~H17. 3)	150	46	29	27	6
	年度累計	445	174	722	77	12
高専	第4・四半期分 (H17. 1~H17. 3)	0	0	4	0	0
	年度累計	0	0	127	0	0
専修・各種	第4・四半期分 (H17. 1~H17. 3)	461	76	11	149	33
	年度累計	1,189	356	583	268	52

外国人雇用サービスコーナー取扱状況

区分	項目	新規求職	相談件数	紹介件数	就職件数	有効求職
前 橋	当月分	16	40	13	6	48
	年度累計	36	90	33	13	
伊勢崎	当月分	51	88	30	4	77
	年度累計	96	158	44	8	
太 田	当月分	88	192	64	19	220
	年度累計	169	389	127	31	

前橋パートバンク ・ 太田パートサテライト（太田パートコーナー） 館林パートサテライト ・ 高崎パートコーナー ・ 伊勢崎パートコーナー 業務取扱状況

区分	項目	求職		紹介	就職	求人	
		新規	月間有効			新規	月間有効
前橋パートバンク	当月分	177	463	277	59	0	0
	年度累計	370		548	144	0	
太田パートサテライト (太田パートコーナー)	当月分	113	319	73	25	7	16
	年度累計	223		157	53	15	
館林パートサテライト	当月分	73	184	76	29	4	12
	年度累計	138		133	52	13	
高崎パートコーナー	当月分	371	1,246	242	72	1,111	2,460
	年度累計	801		606	153	1,831	
伊勢崎パートコーナー	当月分	233	876	113	42	973	2,192
	年度累計	554		230	92	1,607	

雇用保険関係

項目 安定所別	適用関係											求職者給付関係											
	事業所			被保険者					事務組合			一般被保険者											
	1	2	3	4	5	6	7	8	9	10	11	離職票		14	15	16	17	18	19	技能習得手当実人員			23
	全数	新規加入	廃止脱退	全数	資格取得	資格喪失	6のうち事業主都合による解雇	解雇率 7/6×100	組合	委託事業所	被保険者	12 交付件数	13 提出件数	14 受給資格決定件数	15 初回受給者数	16 うち特定	17 受給者実人員	18 うち特定	19 訓練付	20 受講手当	21 特定職種	22 通所手当	23 傷病手当実人員
前年同月	28,711	99	77	483,181	12,068	8,360	526	6.3	217	13,168	98,370	3,245	133 2,447	2,507	2,009	592	8,415	3,173	53	202	0	195	34
前月	28,561	199	221	488,739	18,526	12,701	1,047	8.2	216	13,020	98,385	7,264	361 3,740	3,655	1,838	578	7,378	2,723	124	221	0	216	26
5月	28,579	95	79	491,264	9,612	7,017	556	7.9	216	13,007	98,564	3,692	123 2,527	2,313	2,097	517	7,665	2,659	59	362	0	356	26
前橋	5,505	21	16	113,404	2,593	1,529	88	5.8	55	2,677	23,377	939	18 456	376	375	111	1,180	448	11	75		73	4
高崎	4,670	13	11	92,354	2,066	1,441	88	6.1	31	2,047	17,475	692	24 392	364	326	95	1,134	404	23	97		95	7
安中	686	3	1	13,255	154	129	12	9.3	4	298	2,051	69	2 67	66	62	13	230	74	1	14		14	1
桐生	2,877	6	7	38,044	728	461	38	8.2	22	1,007	6,487	243	9 194	203	169	41	627	213	3	26		26	
伊勢崎	3,028	9	7	51,755	779	731	51	7.0	17	1,312	10,525	331	7 304	312	278	68	1,041	313	10	57		57	5
太田	2,974	19	9	62,266	1,448	1,095	116	10.6	9	1,133	9,737	476	13 310	311	253	37	881	244	2	29		28	5
館林	2,230	7	9	46,188	572	681	25	3.7	12	816	6,174	415	19 326	197	155	34	805	328	3	11		11	
沼田	1,442	1	8	15,180	343	215	20	9.3	16	786	4,138	109	9 90	79	91	22	344	140		3		3	
富岡	1,211	3	0	13,861	201	152	37	24.3	12	611	4,590	95	6 127	79	116	33	346	127		12		12	2
藤岡	1,312	5	5	16,564	245	227	56	24.7	8	630	4,781	135	6 82	139	108	24	439	153	2	26		25	1
渋川	1,553	4	5	17,535	295	215	15	7.0	16	955	5,701	114	2 117	131	117	23	433	130	4	9		9	1
中之条	1,091	4	1	10,858	188	141	10	7.1	14	735	3,528	74	8 62	56	47	16	205	85		3		3	
年度累計		294	300		28,138	19,718	1,603	8.1				10,956	484 6,267	5,968	3,935	1,095	15,043	5,382	183	583	0	572	52

(注1) 離職票提出件数上段の数値は、高年齢継続被保険者離職票提出件数である。(注2) 特定とは、特定受給資格者。

項目 安定所別	求職者給付関係											就職促進給付関係										
	一般被保険者				高年齢継続被保険者			短期特例被保険者				一般被保険者										
	24	基本手当		27	28	29	30	31	32	33	34	35	常用就職支度手当		再就職手当		就業手当		移転費		広域求職活動費	
総支給額	25 所定日数 内支給額	26 うち特定	27 訓 給付 支給額	技能習 得手当 支給額	傷病 手当 支給額	受給資 格決定 件数	受給 者数	高年齢 求職者 給付金額	受給資 格決定 件数	受給 者数	特例一 時金支 給金額	36 支給 人員	37 支給 金額	38 支給 人員	39 支給 金額	40 支給 人員	41 支給 金額	42 支給 人員	43 支給 金額	44 支給 人員	45 支給 金額	
前年同月	1,056,171	1,039,314	416,257	7,590	3,321	5,947	144	190	39,220	7	0	0	7	880	404 (308)	87,186 (72,283)	216 (162)	7,679 (6,391)				
前月	917,407	893,268	362,363	16,433	3,614	4,092	361	293	62,664	3	2	177	0	0	304 (250)	68,082 (60,201)	253 (103)	7,323 (4,671)				
5月	992,582	976,683	369,209	7,207	5,154	3,538	117	195	42,417	6	2	485	6	872	485 (182)	94,548 (44,589)	213 (21)	5,768 (642)	0	0	0	0
前橋	160,760	157,670	69,721	1,394	1,039	656	18	31	6,974				1	163	118 (64)	25,391 (16,230)	44 (2)	1,056 (63)				
高崎	150,568	145,126	57,558	2,959	1,361	1,122	26	42	8,931	1			2	326	56 (20)	10,873 (5,612)	25 (3)	1,064 (53)				
安中	28,308	27,823	9,541	207	207	70	2	6	1,378						19 (4)	3,034 (680)	3	70				
桐生	76,400	75,622	27,100	368	409		10	17	4,052	3			2	282	48 (18)	8,993 (4,210)	14	263				
伊勢崎	136,396	133,731	43,391	1,221	858	586	9	8	1,492						55 (11)	8,702 (2,187)	23 (2)	645 (14)				
太田	116,172	114,938	33,193	191	375	668	13	18	3,781		1	219	1	101	42 (12)	8,479 (3,337)	21 (1)	515 (7)				
館林	97,499	97,034	39,455	324	141		7	17	3,709						51 (23)	10,796 (5,262)	13 (4)	511 (138)				
沼田	44,120	44,066	20,105		54		10	17	3,513	1	1	267			27 (6)	5,228 (1,527)	21 (1)	634 (108)				
富岡	42,928	42,526	16,671		182	221	6	5	1,016						9 (7)	2,222 (1,997)	8 (1)	94 (12)				
藤岡	55,039	54,390	20,823	147	335	167	5	13	2,898	1					18 (11)	3,151 (2,150)	16 (4)	456 (175)				
渋川	55,477	54,907	18,710	395	127	47	3	13	3,027						28 (5)	4,608 (993)	12	235				
中之条	28,916	28,851	12,941		65		8	8	1,647						14 (1)	3,070 (404)	13 (3)	225 (71)				
年度累計	1,909,989	1,869,951	731,572	23,640	8,768	7,630	478	488	105,081	9	4	662	6	872	789 (432)	162,630 (104,789)	466 (124)	13,090 (5,313)	0	0	0	0

(注1) 支給金額は千円単位で千円未満四捨五入のため、合計とは一致しない。

(注2) ()内は、内数で早期再就職者支援金の額である。

項目 安定 所別	雇 用 継 続 給 付 関 係										
	高 年 齢 雇 用 継 続 給 付						育 児 休 業 給 付				
	基本給付金			再就職給付金			基本給付金			職場復帰給付金	
	46 受給要 件確認 件数	47 受給者 実人員	48 支給 金額	49 受給要 件確認 件数	50 受給者 実人員	51 支給 金額	52 受給要 件確認 件数	53 受給者 実人員	54 支給 金額	55 受給 者数	56 支給 金額
前年同月	275	4,597	162,670	1	20	881	137	1,409	95,926	120	24,878
前 月	276	4,318	143,365	1	12	303	128	1,216	83,212	107	22,547
5月	239	4,683	151,105	1	1	12	154	1,439	98,489	119	25,856
前橋	59	941	29,084	1			39	338	24,521	29	7,011
高崎	57	1,017	34,006				18	228	15,949	18	4,140
安中	6	144	5,238					5	288	1	153
桐生	19	475	14,452				21	134	8,807	9	1,929
伊勢崎	23	427	13,497				17	158	10,279	16	3,328
太田	15	531	17,880				13	175	12,070	14	2,558
館林	18	392	12,553		1	12	16	142	9,465	13	2,824
沼田	6	156	4,663				15	74	4,663	6	800
富岡	13	104	2,918				2	62	4,165	6	1,495
藤岡	13	193	6,059				5	44	2,803	3	751
渋川	8	227	8,526				7	51	3,447	4	866
中之条	2	76	2,230				1	28	2,031		
年度累計	515	9,001	294,470	2	13	315	282	2,655	181,701	226	48,403

(注) 支給金額は千円単位で千円未満四捨五入のため、合計とは一致しない。

教育訓練給付及び介護休業給付支給状況

		教 育 訓 練 給 付												介護休業給付	
		前橋	高崎	安中	桐生	伊勢崎	太田	館林	沼田	富岡	藤岡	渋川	中之条	合計	群馬
14年度	受給者数	827	887	154	354	524	493	420	158	142	291	215	106	4,571	51
	支給金額	161,942	183,802	28,102	65,821	84,323	85,789	68,397	29,340	24,463	49,920	42,021	21,631	845,549	14,133
15年度	受給者数	959	1,191	152	411	664	491	405	186	144	352	372	178	5,505	54
	支給金額	189,108	258,109	27,518	70,409	125,424	88,588	73,222	37,224	26,402	74,645	82,185	42,614	1,095,449	13,322
16年度	受給者数	431	394	65	210	270	221	177	73	56	159	122	38	2,216	65
	支給金額	30,842	36,700	4,094	12,481	21,256	19,046	15,043	4,326	3,179	11,300	9,567	2,446	170,278	15,505
16年5月	受給者数	28	28	2	8	20	13	24	3	4	14	4	3	151	3
	支給金額	2,343	5,276	524	714	2,558	1,866	4,522	322	441	1,921	387	253	21,127	874
16年6月	受給者数	32	31	5	15	11	10	11	6	7	11	7	5	151	5
	支給金額	1,441	2,609	171	644	740	1,182	502	182	277	462	453	504	9,165	740
16年7月	受給者数	39	29	4	10	16	16	7	7	2	11	7	2	150	3
	支給金額	2,574	1,893	178	578	859	948	409	389	38	818	397	224	9,304	737
16年8月	受給者数	48	46	7	20	30	25	25	8	4	22	9	4	248	8
	支給金額	2,853	3,027	338	846	2,649	1,668	1,709	552	250	1,634	680	206	16,413	1,606
16年9月	受給者数	35	23	6	19	23	17	9	4	6	8	10	2	162	7
	支給金額	1,839	1,684	430	877	1,079	1,121	548	314	247	245	961	116	9,461	1,731
16年10月	受給者数	56	52	6	27	30	28	21	10	5	26	19	3	283	11
	支給金額	4,515	4,573	333	1,414	2,475	2,180	1,698	886	264	1,498	1,435	142	21,415	2,992
16年11月	受給者数	32	37	7	23	33	18	18	10	6	14	13	4	215	2
	支給金額	2,193	2,765	298	1,305	2,324	1,181	1,514	457	458	738	1,131	251	14,614	406
16年12月	受給者数	28	19	5	11	17	10	13	4	5	7	9	2	130	6
	支給金額	1,226	1,366	356	669	625	377	811	113	166	391	425	65	6,589	2,128
17年1月	受給者数	27	23	5	11	17	13	11	5	2	10	10	2	136	5
	支給金額	2,067	1,633	455	523	955	736	533	244	65	578	1,012	72	8,873	989
17年2月	受給者数	25	21	6	10	20	14	11	3	5	14	10	4	143	3
	支給金額	1,502	1,546	279	489	1,259	400	643	95	122	603	290	174	7,403	513
17年3月	受給者数	30	29	6	24	17	21	11	9	3	13	8	1	172	6
	支給金額	2,025	1,926	259	1,283	623	1,281	653	628	127	857	501	35	10,197	1,502
17年4月	受給者数	26	32	3	13	22	15	16	10	4	5	11	3	160	8
	支給金額	1,532	2,670	148	587	1,335	796	1,209	407	116	534	521	127	9,982	2,214
17年5月	受給者数	19	34	3	9	7	8	14	3	6	7	6	3	119	5
	支給金額	1,538	2,341	166	382	428	449	1,640	106	214	400	533	68	8,265	1,286

(注) 支給金額は千円単位で千円未満四捨五入のため、合計とは一致しない。

用語の説明

(職業紹介関係)

- ・新規求職申込件数
期間中に自安定所で新たに受付けた求職申込みの件数をいう。
- ・月間有効求職者数
「前月より繰越された有効求職者数(前月末日現在において、求職票の有効期限が翌月以降にまたがっている就職未決定の求職者数)」と当月の「新規求職者申込件数」の合計数をいう。
- ・紹介件数
求職者と求人との結合をはかるため、自安定所で紹介した件数をいう。
- ・就職件数
自安定所の有効求職者が、安定所の紹介あっせんにより就職した件数をいう。
- ・新規求人数
期間中に新たに受付けた求人数(採用予定人員)をいう。
- ・月間有効求人数
「前月より繰越された有効求人数(前月末日現在において、求人票の有効期限が翌月以降にまたがっている未充足の求人数)」と当月の「新規求人数」の合計数をいう。
- ・充足数
自安定所の有効求人が、安定所の紹介あっせんにより求職者と結合した件数をいう。
- ・求人倍率(求職者に対する求人の比率をいい、求職者1人あたりの求人数を示す。)

$$\text{求人倍率} = \frac{\text{月間有効(新規)求人数}}{\text{月間有効(新規)求職者数}}$$

- ・就職率(求職に対する就職の比率をいい、求職者のうち、求人者との間に雇用関係が成立したものの割合を示す。)

$$\text{就職率} = \frac{\text{就職件数}}{\text{月間有効(新規)求職者数}} \times 100$$

- ・充足率(求人に対する就職の比率をいい、申込みれ求人がどの程度満たされているかを示す。)

$$\text{充足率} = \frac{\text{充足数}}{\text{月間有効(新規)求人数}} \times 100$$

(雇用保健関係)

- ・離職票交付枚数
安定所が離職による被保険者資格の喪失の確認を行い、離職者に交付した離職票の枚数をいう。
- ・離職票提出件数
失業給付を受けようとする者が安定所に出頭して離職票を提出した件数をいう。
- ・受給資格決定件数
受け付けた離職票を審査して、安定所が失業給付を受ける資格があると決定した件数をいう。
- ・初回受給者数
同一失業給付金受給期間内における当該失業給付の第1回目の支給を受けた者の数をいう。
- ・受給者実人員
失業給付を実際に受けた受給資格者の実数をいう。
- ・特定受給資格者
離職理由が、倒産・解雇等により再就職の準備をする時間的余裕がなく離職を余儀なくされた受給資格者(特定受給資格者判断基準に該当する者)をいう。

県内ハローワーク一覧

名 称	所 在 地	連 絡 先
ハローワーク前橋	前橋市天川大島町130-1	tel. 027-290-2111 fax. 027-290-2528
ハローワーク高崎	高崎市末広町262-3	tel. 027-327-8609 fax. 027-323-8119
ハローワーク安中	安中市安中1-1-26	tel. 027-382-8609 fax. 027-382-4141
ハローワーク桐生	桐生市錦町2-11-14	tel. 0277-22-8609 fax. 0277-22-5014
ハローワーク伊勢崎	伊勢崎市太田町554-10 (伊勢崎地方合同庁舎1階)	tel. 0270-23-8609 fax. 0270-23-3697
ハローワーク太田	太田市飯田町893	tel. 0276-46-8609 fax. 0276-48-0096
ハローワーク館林	館林市大街道1-3-37	tel. 0276-75-8609 fax. 0276-72-4367
ハローワーク沼田	沼田市薄根町3167-4	tel. 0278-22-8609 fax. 0278-23-7206
ハローワーク群馬富岡	富岡市富岡1414-14	tel. 0274-62-8609 fax. 0274-62-1932
ハローワーク藤岡	藤岡市藤岡827-1	tel. 0274-22-8609 fax. 0274-24-4587
ハローワーク渋川	渋川市1696-15	tel. 0279-22-2636 fax. 0279-23-4370
ハローワーク中之条	吾妻郡中之条町西中之条207	tel. 0279-75-2227 fax. 0279-75-5945

しごとサポートプラザ

名 称	所 在 地	連 絡 先
ハローワークまえばし しごとサポートプラザ	前橋市小相木町278-3	tel. 027-280-4510 fax. 027-280-4000

(ハローワーク情報プラザ・群馬学生職業相談室・前橋パートバンク・前橋市高齢者職業相談室)

パートバンク・パートサテライト一覧

名 称	所 在 地	連 絡 先
前橋 パートバンク	前橋市小相木町278-3 (しごとサポートプラザ内)	tel. 027-280-4510 fax. 027-280-4000
太田パートサテライト	太田市浜町2-35 太田市役所2階	tel. 0276-49-2866 fax. 0276-49-2870
館林パートサテライト	館林市仲町5-25 館林市民センター分室1階	tel. 0276-76-7810 fax. 0276-76-7811

高齢者職業相談室一覧

名 称	所 在 地	連 絡 先
前橋市高齢者職業相談室	前橋市小相木町278-3 (しごとサポートプラザ内)	tel. 027-280-4510 fax. 027-280-4000
桐生市高齢者職業相談室	桐生市美原町5-3	tel. 0277-43-0184 fax. 0277-46-0066
伊勢崎市高齢者職業相談室	伊勢崎市上泉町151 伊勢崎市社会福祉会館内	tel. 0270-23-4794 fax. 0270-21-6208
館林市高齢者職業相談室	館林市仲町5-25 館林市民センター分室1階	tel. 0276-74-9551 fax. 0276-72-9597