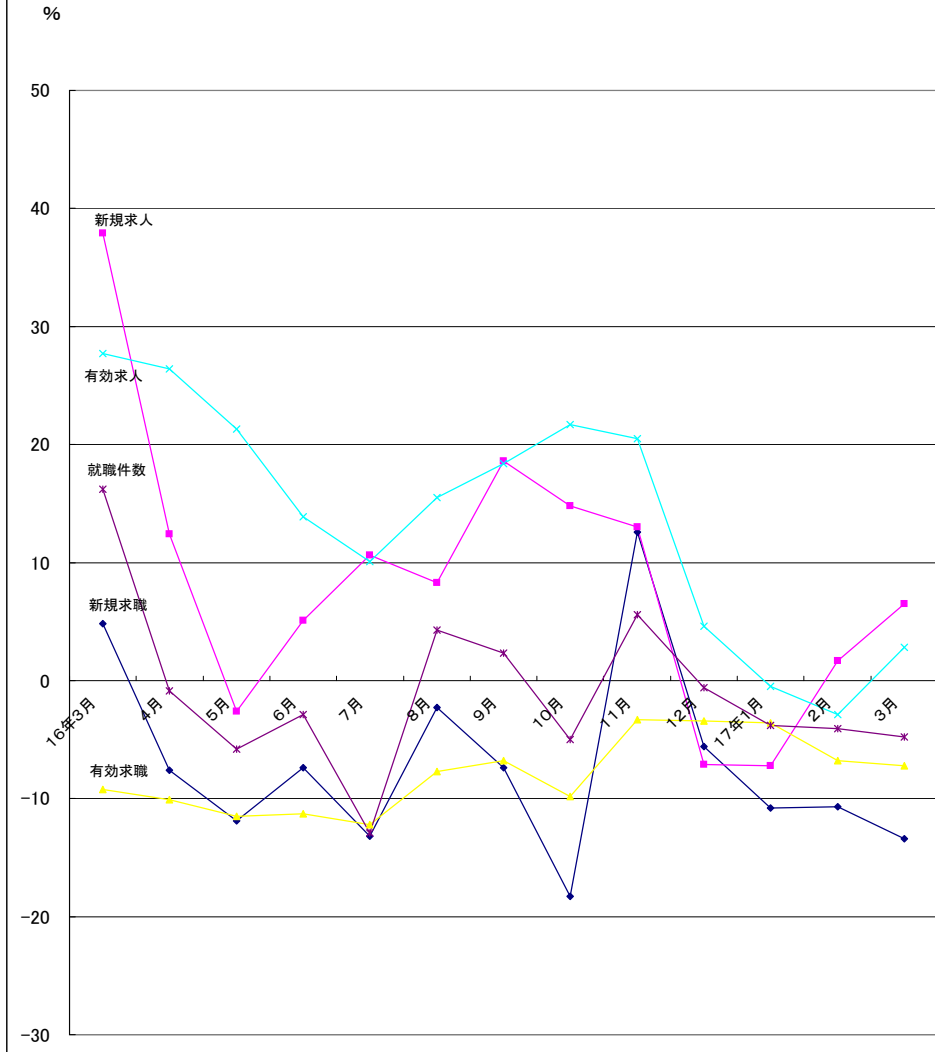


目 次

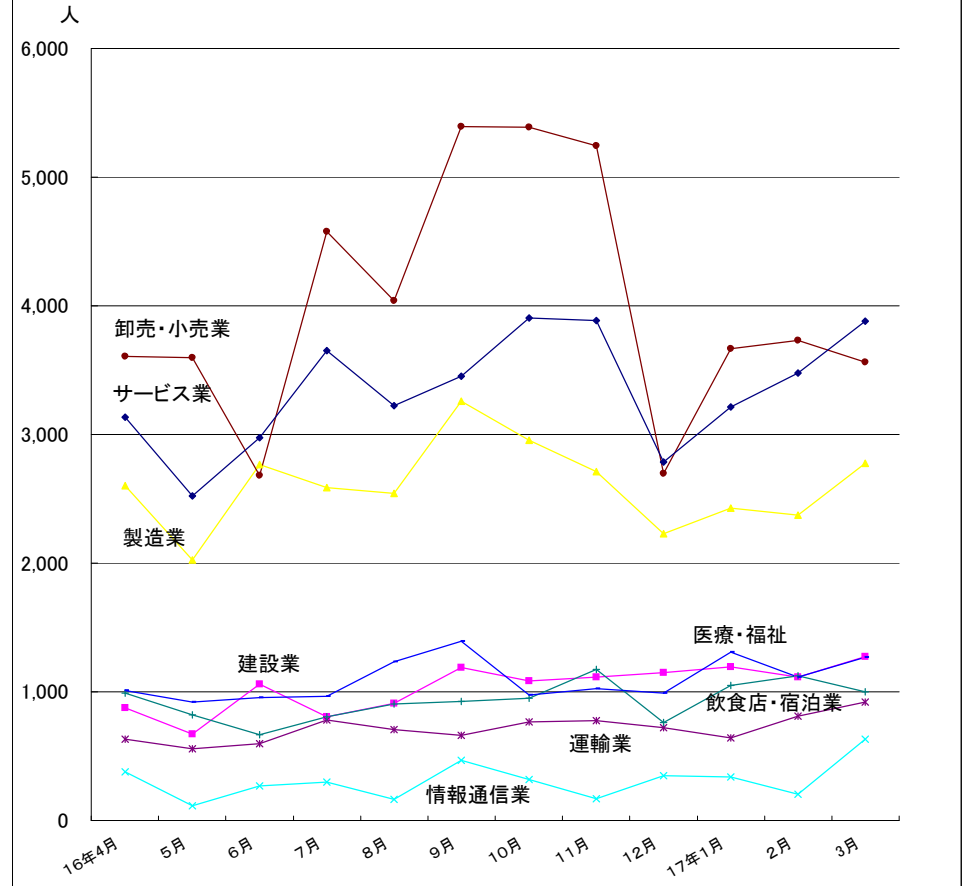
主要統計グラフ	1-2
業務統計主要項目・主要指標	3
時系列でみた主要指標Ⅰ（学卒・パートを除く）	4
〃 Ⅱ（学卒を除きパートを含む）	5
一般職業紹介状況（学卒・パートを除く）	6
〃 （学卒を除きパートを含む）	7
中高年齢者等の職業紹介等状況	8
高年齢者（55歳以上）の職業紹介状況	9
パートタイム職業紹介状況	10
障害者職業紹介状況	11
産業別・規模別一般新規求人状況	12
産業別・規模別一般充足状況	13
新規学卒者の職業紹介状況	14
附属施設の業務取扱状況	15
群馬学生相談室・人材銀行・前橋パートバンク・太田パートサテライト （太田パートコーナー）・館林パートサテライト・高崎パートコーナー 伊勢崎パートコーナー	
雇用保険関係（適用、求職者給付、就職促進給付、雇用継続給付）	16
教育訓練及び介護休業給付支給状況	19
用語の説明・県内ハローワーク等一覧	20

グラフでみる対前年増減率の推移



	16年3月	4月	5月	6月	7月	8月	9月	10月	11月	12月	17年1月	2月	3月
新規求職	4.8	-7.6	-11.9	-7.4	-13.2	-2.3	-7.4	-18.3	12.6	-5.6	-10.8	-10.7	-13.4
新規求人	37.9	12.4	-2.6	5.1	10.6	8.3	18.6	14.8	13.0	-7.1	-7.2	1.7	6.5
有効求職	-9.2	-10.1	-11.5	-11.3	-12.2	-7.7	-6.8	-9.8	-3.3	-3.4	-3.6	-6.8	-7.2
有効求人	27.7	26.4	21.3	13.9	10.1	15.5	18.4	21.7	20.5	4.6	-0.5	-2.9	2.8
就職件数	16.2	-0.9	-5.8	-2.9	-12.9	4.3	2.3	-5.0	5.6	-0.6	-3.8	-4.1	-4.8

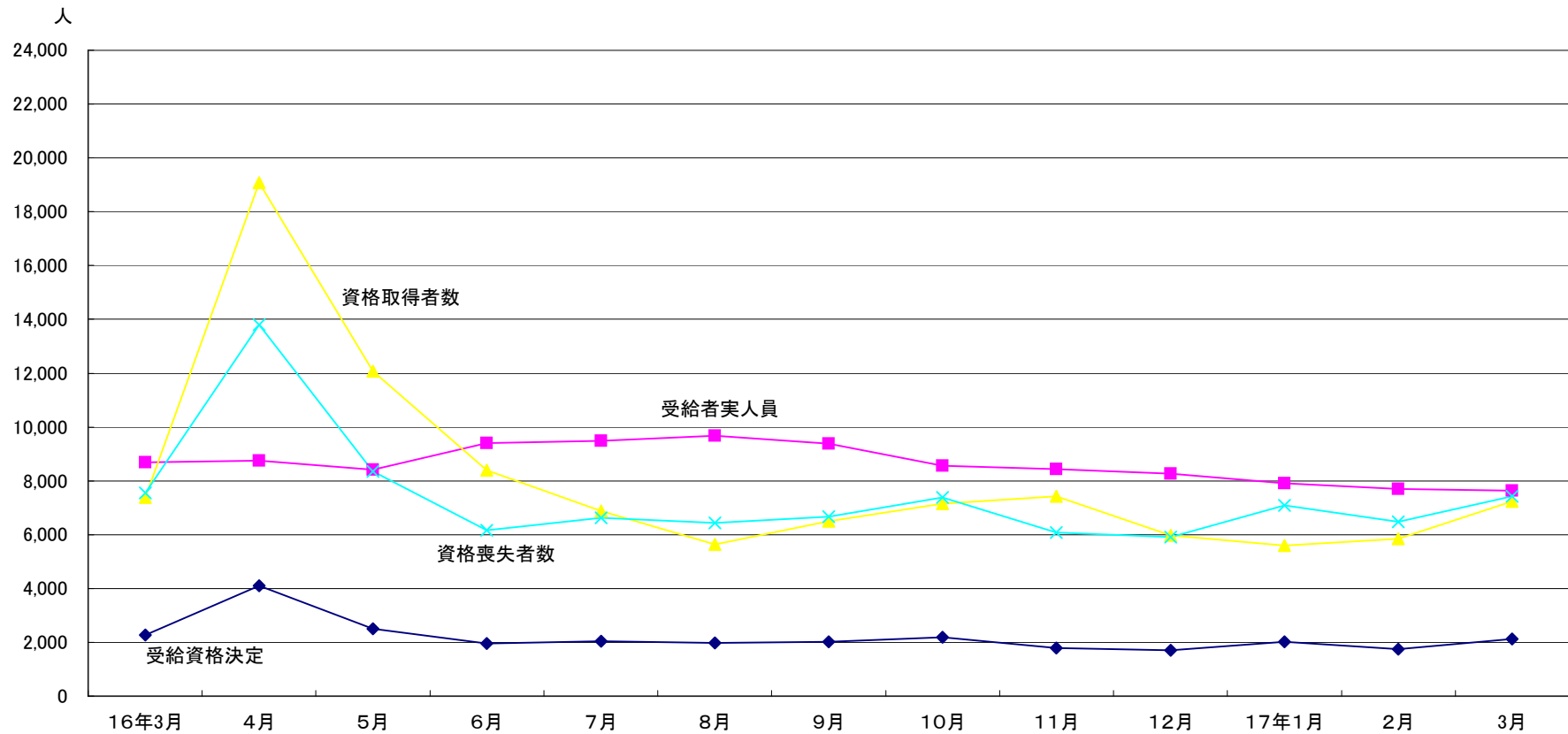
産業別新規求人数の推移(学卒を除きパートを含む)



(注)新産業分類(平成14年3月改訂「日本標準産業分類」)に基づく区分により掲載している。

	建設業	製造業	情報通信業	運輸業	卸売・小売業	飲食店・宿泊業	医療・福祉	サービス業
16年4月	875	2,600	376	634	3,607	988	1,009	3,136
5月	670	2,025	114	555	3,596	819	919	2,524
6月	1,061	2,768	270	595	2,684	668	953	2,977
7月	807	2,589	298	783	4,578	805	967	3,651
8月	910	2,542	163	704	4,042	904	1,234	3,223
9月	1,188	3,260	468	662	5,391	926	1,395	3,451
10月	1,084	2,955	320	765	5,387	952	974	3,904
11月	1,114	2,712	171	778	5,244	1,172	1,025	3,884
12月	1,149	2,227	349	721	2,697	760	989	2,787
17年1月	1,196	2,429	338	640	3,666	1,050	1,310	3,215
2月	1,116	2,375	205	809	3,731	1,125	1,116	3,478
3月	1,274	2,774	631	920	3,563	1,001	1,267	3,882

最近12か月の雇用保険の推移



	16年3月	4月	5月	6月	7月	8月	9月	10月	11月	12月	17年1月	2月	3月
受給資格決定	2,265	4,111	2,507	1,949	2,043	1,981	2,022	2,189	1,796	1,711	2,025	1,754	2,131
受給者実人員	8,690	8,756	8,415	9,398	9,484	9,666	9,379	8,561	8,438	8,258	7,910	7,692	7,626
資格取得者数	7,389	19,070	12,068	8,388	6,868	5,639	6,494	7,157	7,425	5,965	5,597	5,839	7,245
資格喪失者数	7,553	13,804	8,360	6,157	6,622	6,433	6,658	7,378	6,087	5,905	7,092	6,488	7,428

業務統計主要項目(学卒を除きパート含む)

主要指標

項目		17年3月	参 考			対 比		
			前月	前々月	前年同月	前月比	前年同月比	
一般職業紹介	求職	1 新規	8,657	7,480	8,036	9,991	15.7	△ 13.4
		2 月間有効	30,417	28,613	28,539	32,765	6.3	△ 7.2
	就職	3 全数	3,089	2,459	2,209	3,245	25.6	△ 4.8
		4 うち保受給者	605	509	494	643	18.9	△ 5.9
	求人	5 新規	16,249	15,031	14,874	15,261	8.1	6.5
		6 月間有効	42,386	38,900	39,176	41,233	9.0	2.8
	7 充足数		3,122	2,458	2,194	3,463	27.0	△ 9.8
	求人倍率	8 新規(5/1)	1.88	2.01	1.85	1.53		
		9 月間有効(6/2)	1.39	1.36	1.37	1.26		
雇用保険	10 適用事業所数(月分)		28,576	28,563	28,555	28,733	0.0	△ 0.5
	11 被保険者数(月分)		482,512	482,602	483,324	474,350	△ 0.0	1.7
	一般	12 受給資格決定件数	2,131	1,754	2,025	2,265	21.5	△ 5.9
		13 受給者実人員(所定給付)	7,626	7,692	7,910	8,690	△ 0.9	△ 12.2
		14 支給金額(千円)	1,130,986	968,239	1,048,354	1,274,306	16.8	△ 11.2
	高年齢	15 受給資格決定件数	103	87	96	118	18.4	△ 12.7
		16 受給者数	87	93	96	127	45.5	△ 11.1
		17 支給金額(千円)	19,174	20,512	20,653	27,614	△ 6.5	△ 30.6
	短期	18 受給資格決定件数	1	6	280	2	△ 83.3	△ 50.0
		19 受給者数	8	257	269	5	△ 96.9	60.0
20 支給金額(千円)		2,045	59,530	58,555	1,097	△ 96.6	86.4	

(注) 保受給者は雇用保険受給者をいう

項目 年月	鉱工業生産指数 (鉱工業計)		常用雇用指数 (産業計)		所定外労働時間 (産業計)		企業倒産		完全失業者数 (全国)	
	平成12年 =100	前年 同月比	規模30人 以上 平成12年 =100	前年 同月比	規模30人 以上 同月比	前年 同月比	負債額 1000万 以上	前年 同月差	万人	完全失業率 (季調値)
平成12年	100.0	5.4	100.0	△ 1.2	14.3	7.5	234	55	319	4.7
13	90.1	△ 9.9	101.4	1.4	13.1	△ 8.4	235	1	348	5.2
14	85.9	△ 4.7	102.5	1.1	13.9	6.1	215	△ 20	360	5.4
15	86.5	0.7	104.7	2.1	15.4	10.8	157	△ 58	342	5.1
16年1月	83.4	8.7	103.7	1.1	13.5	2.4	13	△ 5	323	5.0
2	90.0	6.0	103.4	0.6	13.8	△ 1.1	5	△ 7	330	5.0
3	104.8	11.4	102.9	0.4	13.3	△ 7.8	12	△ 10	333	4.7
4	88.2	3.6	105.1	1.0	13.9	△ 1.3	9	0	335	4.7
5	86.5	6.5	104.7	0.0	13.1	△ 5.9	7	△ 8	319	4.6
6	98.2	8.5	104.6	△ 0.1	13.1	△ 7.8	10	△ 1	309	4.6
7	96.9	6.4	104.3	△ 0.9	13.6	△ 5.5	9	△ 6	318	4.9
8	85.0	15.6	104.0	△ 1.7	13.1	△ 6.3	11	2	314	4.8
9	91.5	△ 2.7	104.1	△ 2.1	13.5	△ 5.2	11	1	309	4.6
10	91.6	0.7	104.4	△ 1.7	13.1	△ 10.4	10	△ 4	311	4.6
11	88.7	2.2	104.5	△ 1.4	13.4	△ 6.2	7	△ 4	290	4.6
12	83.9	△ 5.8	104.3	△ 1.6	13.9	1.1	12	1	270	4.5
17年1月	77.0	△ 7.7	103.2	△ 0.5	13.9	1.5	8	△ 5	296	4.5
2	85.2	△ 5.3					13	8	308	4.7
3							12	0	313	4.5
資料出所	県統計課						帝国データバンク		総務省統計局	

時系列でみた主要指標 I (学卒・パートを除く)

項目 年度・月別	A 一般職業紹介状況												B Aのうち中高年齢者							C 一般求職者給付			
	1 新規求職		2 月間有効求職		3 新規求人		4 月間有効求人		5 就 職		求人倍率		6 新規求職		7 月間有効求職		8 就 職		新規求職者 中に占める 中高年の 割合 6/1*100	受給資格 決定件数		受給者実人員	
	前年 同月比	前年 同月比	前年 同月比	前年 同月比	前年 同月比	前年 同月比	新規	月間 有効	前年 同月比	前年 同月比	前年 同月比	前年 同月比	前年 同月比	前年 同月比	前年 同月比	前年 同月比	前年 同月比	前年 同月比					
平成11年度	6,269	2.8	29,013	3.3	5,639	10.7	14,187	6.7	1,388	2.1	0.90	0.49	2,449	6.3	14,619	3.7	427	19.9	39.1	2,538	3.5	13,437	3.6
12	6,093	△ 2.8	28,057	△ 3.3	7,039	24.8	18,258	28.7	1,482	6.8	1.16	0.65	2,330	△ 4.9	13,938	△ 4.7	440	3.0	38.2	2,461	△ 3.0	12,837	△ 4.5
13	7,090	16.4	31,128	10.9	6,643	△ 5.6	17,356	△ 4.9	1,489	0.5	0.94	0.56	2,726	17.0	15,069	8.1	428	△ 2.7	38.4	2,847	15.7	14,388	12.1
14	7,771	9.6	33,831	8.7	7,229	8.8	18,492	6.5	1,600	7.5	0.93	0.55	3,068	12.5	16,124	7.0	447	4.4	39.5	2,920	2.6	15,044	4.6
15	7,240	△ 6.8	29,697	△ 12.2	9,050	25.2	23,470	26.9	1,672	4.5	1.25	0.79	2,667	△ 13.1	13,051	△ 19.1	461	3.1	36.8	2,361	△ 19.1	10,947	△ 27.2
16	6,025	△ 16.8	24,935	△ 16.0	9,976	10.2	27,335	16.5	1,678	0.4	1.66	1.10	1,972	△ 26.1	9,936	△ 23.9	430	△ 6.7	32.7	2,185	△ 7.5	8,632	△ 21.1
平成16年3月	8,332	4.3	28,615	△ 10.2	9,746	39.2	26,849	30.0	2,140	12.3	1.17	0.94	2,887	△ 3.2	11,791	△ 19.1	589	17.8	34.6	2,265	△ 14.0	8,690	△ 29.3
4	9,276	△ 12.2	30,095	△ 12.1	9,708	19.1	25,989	32.9	1,768	△ 4.6	1.05	0.86	3,822	△ 14.1	12,579	△ 20.0	424	△ 18.1	41.2	4,111	△ 9.2	8,756	△ 28.6
5	5,982	△ 19.9	28,242	△ 15.5	7,723	2.3	24,607	28.2	1,627	△ 1.9	1.29	0.87	1,964	△ 26.2	11,772	△ 21.3	432	3.3	32.8	2,507	△ 5.3	8,415	△ 32.4
6	5,861	△ 14.8	26,938	△ 16.7	8,057	4.6	23,461	17.4	1,663	△ 4.6	1.37	0.87	1,868	△ 24.3	11,127	△ 22.8	405	△ 14.7	31.9	1,949	△ 5.2	9,398	△ 22.9
7	5,640	△ 19.4	25,747	△ 18.2	10,451	14.4	24,457	15.3	1,525	△ 8.0	1.85	0.95	1,802	△ 29.0	10,580	△ 24.2	385	△ 17.0	32.0	2,043	△ 5.8	9,484	△ 24.7
8	5,556	△ 10.7	25,264	△ 15.2	10,004	22.9	26,516	22.6	1,555	5.7	1.80	1.05	1,707	△ 21.8	10,233	△ 22.2	424	7.6	30.7	1,981	2.2	9,666	△ 18.6
9	5,939	△ 17.5	25,053	△ 15.8	12,187	24.0	30,977	27.9	1,845	1.7	2.05	1.24	1,768	△ 28.8	9,915	△ 23.5	454	△ 12.2	29.8	2,022	△ 12.3	9,379	△ 20.9
10	5,574	△ 27.1	24,045	△ 19.6	11,010	10.5	31,641	28.0	1,724	△ 1.2	1.98	1.32	1,734	△ 39.9	9,351	△ 28.2	433	△ 11.1	31.1	2,189	△ 19.3	8,561	△ 23.9
11	5,683	2.2	23,712	△ 14.0	11,432	15.7	32,489	21.9	1,639	11.3	2.01	1.37	1,862	△ 8.8	9,299	△ 22.3	392	3.4	32.8	1,796	3.7	8,438	△ 15.6
12	4,757	△ 14.3	22,181	△ 14.3	8,559	△ 4.3	27,702	5.6	1,589	8.7	1.80	1.25	1,645	△ 23.8	8,820	△ 23.0	489	10.6	34.6	1,711	8.3	8,258	△ 16.1
平成17年1月	6,024	△ 20.3	22,213	△ 15.5	10,056	△ 2.5	25,890	1.6	1,518	8.5	1.67	1.17	1,943	△ 33.4	8,626	△ 25.8	411	7.6	32.3	2,025	△ 15.7	7,910	△ 16.0
2	5,588	△ 19.0	22,276	△ 17.6	9,498	2.7	25,879	△ 0.2	1,611	△ 1.8	1.70	1.16	1,627	△ 30.1	8,359	△ 27.8	403	△ 13.3	29.1	1,754	△ 12.3	7,692	△ 14.2
3	6,423	△ 22.9	23,453	△ 18.0	11,022	13.1	28,409	5.8	2,075	△ 3.0	1.72	1.21	1,918	△ 33.6	8,567	△ 27.3	508	△ 13.8	29.9	2,131	△ 5.9	7,626	△ 12.2
平成16年度	6,025	△ 16.8	24,935	△ 16.0	9,976	10.2	27,335	16.5	1,678	0.4	1.66	1.10	1,972	△ 26.1	9,936	△ 23.9	430	△ 6.7	32.7	2,185	△ 7.5	8,632	△ 21.1

(注)年度数値は月平均である

時系列でみた主要指標Ⅱ（学卒を除きパートを含む）

項目 年度・月別	一般職業紹介状況											求人倍率								
	1 新規求職		2 月間有効求職		3 新規求人		4 月間有効求人		5 紹介件数		6 就職件数		原数値				季節調整値			
	前年 同月比	前年 同月比	前年 同月比	前年 同月比	前年 同月比	前年 同月比	前年 同月比	前年 同月比	前年 同月比	前年 同月比	前年 同月比	本県		全国		本県		全国		
												新規	有効	新規	有効	新規	有効	新規	有効	
平成11年度	7,276	3.3	31,576	3.4	8,744	15.8	21,882	12.2	6,409	4.4	2,010	4.7	1.20	0.69	0.90	0.49				
12	7,030	△ 3.4	30,455	△ 3.6	11,360	29.9	29,691	35.7	6,316	△ 1.5	2,115	5.2	1.62	0.97	1.08	0.62				
13	8,322	18.4	34,265	12.5	10,555	△ 7.1	27,667	△ 6.8	7,845	24.2	2,226	5.2	1.27	0.81	0.96	0.56				
14	9,256	11.2	37,771	10.2	11,465	8.6	29,214	5.6	9,161	16.8	2,477	11.3	1.24	0.77	0.96	0.56				
15	8,802	△ 4.9	33,954	△ 10.1	14,186	23.7	36,488	24.9	9,618	5.0	2,649	6.9	1.61	1.07	1.12	0.69				
16	8,043	△ 8.6	31,217	△ 8.1	15,084	6.3	40,910	12.1	9,189	△ 4.5	2,580	△ 2.6	1.88	1.31	1.35	0.86				
平成16年3月	9,991	4.8	32,765	△ 9.2	15,261	37.9	41,233	27.7	11,792	16.8	3,245	16.2	1.53	1.26	1.24	0.82	1.66	1.20	1.13	0.76
4	11,645	△ 7.6	35,093	△ 10.1	14,467	12.4	39,563	26.4	10,074	△ 8.1	2,812	△ 0.9	1.24	1.13	0.92	0.75	1.73	1.24	1.24	0.78
5	8,371	△ 11.9	34,170	△ 11.5	11,858	△ 2.6	37,005	21.3	8,838	△ 15.4	2,579	△ 5.8	1.42	1.08	1.13	0.72	1.69	1.25	1.27	0.79
6	7,965	△ 7.4	33,322	△ 11.3	12,628	5.1	35,443	13.9	9,820	△ 3.3	2,685	△ 2.9	1.59	1.06	1.28	0.75	1.76	1.24	1.32	0.83
7	7,381	△ 13.2	31,878	△ 12.2	15,309	10.6	36,070	10.1	8,594	△ 12.2	2,373	△ 12.9	2.07	1.13	1.39	0.78	1.89	1.26	1.29	0.84
8	7,326	△ 2.3	31,250	△ 7.7	14,548	8.3	38,823	15.5	8,534	6.2	2,374	4.3	1.99	1.24	1.40	0.83	1.83	1.29	1.27	0.84
9	8,297	△ 7.4	31,637	△ 6.8	17,616	18.6	44,214	18.4	9,879	△ 3.2	2,845	2.3	2.12	1.40	1.45	0.88	1.98	1.35	1.33	0.86
10	7,582	△ 18.3	30,835	△ 9.8	18,683	14.8	47,780	21.7	9,476	△ 7.7	2,665	△ 5.0	2.46	1.55	1.55	0.93	2.27	1.45	1.44	0.89
11	7,608	12.6	30,544	△ 3.3	17,288	13.0	49,509	20.5	8,756	9.5	2,535	5.6	2.27	1.62	1.57	0.98	1.81	1.43	1.43	0.91
12	6,170	△ 5.6	28,301	△ 3.4	12,452	△ 7.1	42,055	4.6	6,730	△ 7.5	2,337	△ 0.6	2.02	1.49	1.44	0.95	1.80	1.37	1.38	0.90
平成17年1月	8,036	△ 10.8	28,539	△ 3.6	14,874	△ 7.2	39,176	△ 0.5	8,577	△ 4.3	2,209	△ 3.8	1.85	1.37	1.32	0.93	1.78	1.25	1.41	0.91
2	7,480	△ 10.7	28,613	△ 6.8	15,031	1.7	38,900	△ 2.9	9,478	△ 0.5	2,459	△ 4.1	2.01	1.36	1.55	0.95	1.90	1.24	1.48	0.91
3	8,657	△ 13.4	30,417	△ 7.2	16,249	6.5	42,386	2.8	11,512	△ 2.4	3,089	△ 4.8	1.88	1.39	1.47	0.98	2.05	1.32	1.35	0.91
平成16年度	8,043	△ 8.6	31,217	△ 8.1	15,084	6.3	40,910	12.1	9,189	△ 4.5	2,580	△ 2.6	1.88	1.31						

(注)年度数値は月平均である

一般職業紹介状況(学卒・パートを除く)

項目 安定所別	A 新規求職 申込件数	B 月間有効 求職者数	C 紹介件数	D 就職件数	E 4のうち管外就職		F 4のうち 保 受給者の 就職件数	G 新 規 求 人 数	H 月間有効 求 人 数	I 充 足 数	J Iのうち他県 からの 充足数	比 率			
	1 全 数	2 全 数	3 全 数	4 全 数	5 県内	6 県外						新規求職 対前年同月 増減率	新規求人 対前年同月 増減率	新規求人 倍率 (G/1)	有効求人 倍率 (H/2)
前年同月	8,332	28,615	8,490	2,140	648	127	517	9,746	26,849	2,341	361	4.3	39.2	1.17	0.94
前 月	5,588	22,276	7,041	1,611	515	150	418	9,498	25,879	1,622	180	△ 19.0	2.7	1.70	1.16
17年3月	6,423	23,453	8,406	2,075	706	181	479	11,022	28,409	2,124	260	△ 22.9	13.1	1.72	1.21
前 橋	1,392	4,960	2,142	465	222	32	124	3,594	10,112	475	68	△ 24.3	13.9	2.58	2.04
高 崎	1,090	3,753	1,337	275	81	17	46	2,399	5,444	324	27	△ 10.4	4.6	2.20	1.45
(安 中)	183	622	198	53	11	1	18	107	310	47	1	△ 19.7	△ 39.5	0.58	0.50
桐 生	511	1,852	621	171	63	13	47	533	2,086	172	22	△ 16.2	△ 8.3	1.04	1.13
伊勢崎	759	2,917	981	227	94	13	54	998	2,411	225	14	△ 22.6	47.0	1.31	0.83
太 田	770	2,705	1,091	249	84	43	42	1,186	2,881	263	72	△ 27.0	50.5	1.54	1.07
館 林	463	1,899	647	181	33	44	48	676	1,631	180	38	△ 30.3	13.0	1.46	0.86
沼 田	256	867	278	93	21	6	25	325	699	75	4	△ 29.9	2.5	1.27	0.81
富 岡	192	775	236	89	27	1	16	256	500	81	3	△ 36.6	22.5	1.33	0.65
藤 岡	300	1,109	266	79	33	10	20	323	661	72	4	△ 18.0	17.9	1.08	0.60
渋 川	336	1,416	436	107	34	1	28	335	997	125	4	△ 29.4	2.1	1.00	0.70
(中之条)	171	578	173	86	3	0	11	290	677	85	3	△ 26.0	△ 15.9	1.70	1.17
年度累計	72,303	299,219	79,174	20,139	6,767	1,722	5,109	119,707	328,017	19,652	3,387	△ 16.8	10.2	1.66	1.10

一般職業紹介状況(学卒を除きパートを含む)

項目 安定所別	A 新規求職 申込件数	B 月間有効 求職者数	C 紹介件数	D 就職件数	E 4のうち 保受給者の 就職件数	F 新規 求人数	G 月間有効 求人数	H 充足数	比 率			
	1 全 数	2 全 数	3 全 数	4 全 数					新規求職 対前年同月 増減率	新規求人 対前年同月 増減率	新規求 人倍率 (F/1)	有効求 人倍率 (G/2)
前年同月	9,991	32,765	11,792	3,245	643	15,261	41,233	3,463	4.8	37.9	1.53	1.26
前 月	7,480	28,613	9,478	2,459	509	15,031	38,900	2,458	△ 10.7	1.7	2.01	1.36
17年3月	8,657	30,417	11,512	3,089	605	16,249	42,386	3,122	△ 13.4	6.5	1.88	1.39
前 橋	1,875	6,432	2,949	692	154	4,705	13,477	716	△ 8.9	2.0	2.51	2.10
高 崎	1,408	4,862	1,829	404	59	3,331	8,076	480	△ 14.4	3.4	2.37	1.66
(安 中)	259	822	285	86	20	280	686	68	△ 11.0	△ 18.8	1.08	0.83
桐 生	664	2,221	838	253	61	981	3,256	244	△ 3.8	△ 0.2	1.48	1.47
伊勢崎	976	3,652	1,278	334	66	1,715	4,431	334	△ 14.0	54.2	1.76	1.21
太 田	1,054	3,622	1,419	357	56	1,557	3,777	352	△ 23.5	21.3	1.48	1.04
館 林	662	2,531	823	251	58	968	2,416	248	△ 19.0	△ 9.6	1.46	0.95
沼 田	367	1,196	480	141	29	580	1,268	116	△ 13.8	△ 15.7	1.58	1.06
富 岡	304	1,117	366	172	25	493	978	159	△ 15.3	9.8	1.62	0.88
藤 岡	419	1,442	402	115	29	545	1,167	106	△ 1.4	25.3	1.30	0.81
渋 川	458	1,786	613	161	35	671	1,776	178	△ 14.2	19.8	1.47	0.99
(中之条)	211	734	230	123	13	423	1,078	121	△ 9.4	△ 15.4	2.00	1.47
年度累計	96,518	374,599	110,268	30,962	6,398	181,003	490,924	32,622	△ 8.6	6.3	1.88	1.31

中高年齢者等の職業紹介等状況

安定所別 項目	新規求職 申込件数		月間有効 求職者数	紹介件数	就職件数		5 新 規 求 人 数	6 月間有効 求 人 数	比 率				
	1 全 数	1のうち保	2 全 数	3 全 数	4 全 数	4のうち保			新規求職者 中に占める 中高年の割合	新規求職 対前年同月 増 減 率	新規求人 対前年同月 増 減 率	新規求人 倍 率 (5/1)	有効求人 倍 率 (6/2)
前年同月	2,887	1,050	11,791	2,174	589	178	1,761	4,490	(28.9) 34.6	△ 3.2	52.6	0.61	0.38
前 月	1,627	616	8,359	1,917	403	120	2,362	5,697	(21.8) 29.1	△ 30.1	60.4	1.45	0.68
17年3月	1,918	767	8,567	2,272	508	132	2,829	6,675	(22.2) 29.9	△ 33.6	60.6	1.47	0.78
前 橋	400	159	1,731	632	110	35	839	1,734	(21.3) 28.7	△ 36.2	52.3	2.10	1.00
高 崎	299	110	1,250	325	56	15	498	1,120	(21.2) 27.4	△ 16.5	20.0	1.67	0.90
(安 中)	72	35	245	71	14	5	20	71	(27.8) 39.3	△ 11.1	△ 23.1	0.28	0.29
桐 生	151	56	701	167	48	15	122	606	(22.7) 29.5	△ 28.1	93.7	0.81	0.86
伊勢崎	193	78	1,000	195	41	13	289	701	(19.8) 25.4	△ 42.9	197.9	1.50	0.70
太 田	221	88	902	264	60	14	284	738	(21.0) 28.7	△ 26.6	160.6	1.29	0.82
館 林	131	72	761	161	49	17	144	356	(19.8) 28.3	△ 49.8	77.8	1.10	0.47
沼 田	81	28	361	90	20	4	140	310	(22.1) 31.6	△ 39.6	174.5	1.73	0.86
富 岡	61	19	309	62	17	3	86	166	(20.1) 31.8	△ 47.4	145.7	1.41	0.54
藤 岡	102	54	436	68	14	5	87	185	(24.3) 34.0	△ 26.6	180.6	0.85	0.42
渋 川	111	40	552	141	29	5	108	349	(24.2) 33.0	△ 39.0	92.9	0.97	0.63
(中之条)	96	28	319	96	50	1	92	193	(45.5) 56.1	△ 31.4	17.9	0.96	0.61
年度累計	23,660	10,583	119,228	20,785	5,160	1,488	22,440	58,254	(24.5) 32.7	△ 26.1	20.6	0.95	0.49

(注) ()内は、パートを含めた新規求職者中に占める中高年の割合である。

高齢者(55歳以上)の職業紹介状況

項目 安定所別	新規求職 申込件数		月間有効 求職者数	紹介件数	就職件数		5 新規 求人数	6 月間有効 求人数	比 率				
	1 全 数	Iのうち保	2 全 数	3 全 数	4 全 数	4のうち保			新規求職者 中に占める 中高年の割合	新規求職 対前年同月 増 減 率	新規求人 対前年同月 増 減 率	新規求人 倍率 (5/1)	有効求人 倍率 (6/2)
前年同月	1,597	634	6,680	796	232	61	690	1,736	(16.0) 19.2	△ 2.9	48.7	0.43	0.26
前 月	794	335	4,485	807	163	41	1,149	2,748	(10.6) 14.2	△ 39.0	101.2	1.45	0.61
17年3月	987	435	4,572	952	217	55	1,348	3,220	(11.4) 15.4	△ 38.2	95.4	1.37	0.70
前 橋	206	87	921	303	48	12	340	701	(11.0) 14.8	△ 43.3	88.9	1.65	0.76
高 崎	152	64	684	120	27	9	236	525	(10.8) 13.9	△ 26.6	24.2	1.55	0.77
(安 中)	40	21	121	34	3	2	10	35	(15.4) 21.9	25.0	25.0	0.25	0.29
桐 生	83	26	395	70	22	6	56	320	(12.5) 16.2	△ 37.1	229.4	0.67	0.81
伊勢崎	105	48	556	71	20	8	151	368	(10.8) 13.8	△ 42.6	308.1	1.44	0.66
太 田	106	47	480	109	30	8	144	354	(10.1) 13.8	△ 34.2	289.2	1.36	0.74
館 林	67	46	411	73	21	7	66	163	(10.1) 14.5	△ 55.6	106.3	0.99	0.40
沼 田	39	13	176	38	8	0	84	186	(10.6) 15.2	△ 41.8	300.0	2.15	1.06
富 岡	26	12	145	16	4	1	47	92	(8.6) 13.5	△ 59.4	261.5	1.81	0.63
藤 岡	56	30	226	25	7	1	49	101	(13.4) 18.7	△ 23.3	276.9	0.88	0.45
渋 川	60	26	294	59	10	1	62	200	(13.1) 17.9	△ 33.3	181.8	1.03	0.68
(中之条)	47	15	163	34	17	0	51	101	(22.3) 27.5	△ 36.5	50.0	1.09	0.62
年度累計	12,529	6,122	67,099	8,164	2,165	561	9,927	24,993	(13.0) 17.3	△ 29.6	33.8	0.79	0.37

(注) ()内は、パートを含めた新規求職者中に占める高齢年の割合である。

パートタイム職業紹介状況

安定所別	項目	新規求職 申込件数	月間有効 求職者数	紹介件数	就職件数	新規 求人数	月間有効 求人数
	前年同月	1,659	4,150	3,302	1,105	5,515	14,384
	前月	1,892	6,337	2,437	848	5,533	13,021
	17年3月	2,234	6,964	3,106	1,014	5,227	13,977
	前橋	483	1,472	807	227	1,111	3,365
	高崎	318	1,109	492	129	932	2,632
	(安中)	76	200	87	33	173	376
	桐生	153	369	217	82	448	1,170
	伊勢崎	217	735	297	107	717	2,020
	太田	284	917	328	108	371	896
	館林	199	632	176	70	292	785
	沼田	111	329	202	48	255	569
	富岡	112	342	130	83	237	478
	藤岡	119	333	136	36	222	506
	渋川	122	370	177	54	336	779
	(中之条)	40	156	57	37	133	401
	年度累計	24,215	75,380	31,094	10,823	61,296	162,907

(注) 前橋市は前橋パートバンクを、太田は太田パートサテライトを、館林は館林パートサテライトをそれぞれ含む。

障害者職業紹介状況

項目 安定所別	新規求職申込件数				紹介件数				就職件数				新規登録者数				期末現在登録者数			
																	(3月末)			
	身体	知的	精神	その他	身体	知的	精神	その他	身体	知的	精神	その他	身体	知的	精神	その他	身体	知的	精神	その他
前年同月	103	41	8	1	155	67	39	0	37	36	6	0	44	22	5	0	5,995	2,633	356	15
前 月	71	48	19	0	111	44	30	0	20	16	3	0	31	27	11	0	5,860	2,735	398	9
17年3月	86	34	16	1	251	91	59	3	41	32	3	0	44	19	7	1	5,866	2,741	408	10
前 橋	17	3	2	0	98	39	11	0	7	10	2	0	7	1	0	0	1,243	390	83	3
高 崎	15	6	7	0	76	29	34	0	8	3	0	0	3	5	3	0	995	470	71	2
(安 中)	7	0	0	0	6	0	1	0	0	0	0	0	7	0	0	0	194	46	14	0
桐 生	6	5	0	0	17	3	0	0	8	1	0	0	3	1	0	0	511	321	22	0
伊勢崎	12	2	0	1	16	2	3	3	2	0	0	0	7	1	0	1	546	227	54	1
太 田	13	11	3	0	14	10	2	0	0	9	0	0	8	7	1	0	650	380	31	0
館 林	5	0	1	0	7	0	2	0	5	1	0	0	3	0	0	0	392	195	16	0
沼 田	3	3	0	0	8	3	2	0	6	3	0	0	3	1	0	0	289	131	9	0
富 岡	6	0	1	0	4	0	0	0	1	0	0	0	3	0	1	0	196	82	24	0
藤 岡	1	0	0	0	2	0	0	0	2	1	0	0	0	0	0	0	250	130	16	0
渋 川	0	1	2	0	2	3	3	0	1	2	0	0	0	1	2	0	421	282	61	3
(中之条)	1	3	0	0	1	2	1	0	1	2	1	0	0	2	0	0	179	87	7	1
年度累計	926	332	167	6	1,713	482	408	20	374	186	64	1	475	191	89	4				

産業別・規模別一般新規求人状況(学卒を除きパートを含む)

前月	前年同月	当月	対前月比	対前年同月比	構成比	産業別	計	前橋	高崎	(安中)	桐生	伊勢崎	太田	館林	沼田	富岡	藤岡	渋川	(中之条)
77	188	111	44.2	△ 41.0	0.7	A. B. C 農、林、漁業	111	29	2	0	6	9	3	5	40	4	0	2	11
7	10	5	△ 28.6	△ 50.0	0.0	D 鉱業	5	1	0	0	1	0	0	0	0	1	2	0	0
1,116	1,098	1,274	14.2	16.0	7.8	E 建設業	1,274	290	438	8	46	155	98	37	44	19	44	89	6
2,375	2,877	2,774	16.8	△ 3.6	17.1	F 製造業	2,774	298	298	71	194	540	416	371	94	209	134	129	20
279	362	426	52.7	17.7	2.6	09 食料品製造業	426	55	47	27	7	111	26	38	20	45	26	19	5
25	25	29	16.0	16.0	0.2	10 飲料・たばこ・飼料製造業	29	1	2	2	2	2	0	8	12	0	0	0	0
27	42	35	29.6	△ 16.7	0.2	11 繊維工業	35	0	0	0	26	2	2	0	0	0	0	5	0
45	73	59	31.1	△ 19.2	0.4	12 衣服・その他の繊維製品製造業	59	6	5	0	15	13	5	12	0	1	0	2	0
25	41	27	8.0	△ 34.1	0.2	13 木材・木製品製造業	27	4	1	0	0	2	0	0	13	0	0	2	5
31	29	52	67.7	79.3	0.3	14 家具・装備品製造業	52	2	3	4	1	10	28	0	3	0	1	0	0
42	24	17	△ 59.5	△ 29.2	0.1	15 パルプ・紙・紙加工品製造業	17	6	1	0	0	4	3	3	0	0	0	0	0
84	67	49	△ 41.7	△ 26.9	0.3	16 印刷・同関連業	49	15	8	3	0	6	4	7	0	5	0	1	0
66	44	17	△ 74.2	△ 61.4	0.1	17 化学工業	17	1	3	0	0	0	1	3	0	0	0	9	0
0	1	0	#DIV/0!	△ 100.0	0.0	18 石油製品・石炭製品製造業	0	0	0	0	0	0	0	0	0	0	0	0	0
159	229	188	18.2	△ 17.9	1.2	19 プラスチック製品製造業	188	0	13	1	17	49	44	20	5	17	18	4	0
12	16	20	66.7	25.0	0.1	20 ゴム製品製造業	20	0	0	0	0	9	0	5	0	0	6	0	0
51	52	45	△ 11.8	△ 13.5	0.3	22 窯業・土石製品製造業	45	4	5	0	3	2	1	6	2	11	3	8	0
25	26	19	△ 24.0	△ 26.9	0.1	23 鉄鋼業	19	9	1	0	1	3	2	3	0	0	0	0	0
22	29	36	63.6	24.1	0.2	24 非鉄金属製造業	36	5	9	7	3	2	5	0	0	2	1	2	0
200	266	264	32.0	△ 0.8	1.6	25 金属製品製造業	264	15	31	16	19	35	30	59	2	21	19	12	5
293	274	352	20.1	28.5	2.2	26 一般機械器具製造業	352	84	51	6	53	62	39	33	0	6	12	6	0
244	310	259	6.1	△ 16.5	1.6	27 電気機械器具製造業	259	3	9	1	12	46	53	100	1	14	4	12	4
163	158	122	△ 25.2	△ 22.8	0.8	28 情報通信機械器具製造業	122	2	8	0	0	26	37	32	5	12	0	0	0
88	383	246	179.5	△ 35.8	1.5	29 電子部品・デバイス製造業	246	45	58	2	4	40	42	4	0	9	3	38	1
421	336	389	△ 7.6	15.8	2.4	30 輸送用機械器具製造業	389	32	33	2	19	107	78	35	3	45	22	13	0
36	35	41	13.9	17.1	0.3	31 精密機械器具製造業	41	0	2	0	10	2	2	2	1	11	10	1	0
37	55	82	121.6	49.1	0.5	21,32 その他の製造業	82	9	8	0	2	7	14	1	27	10	4	0	0
18	5	9	△ 50.0	80.0	0.1	G 電気・ガス・熱供給・水道業	9	4	2	0	0	0	0	2	0	0	0	0	1
205	378	631	207.8	66.9	3.9	H 情報通信業	631	376	180	0	7	24	35	2	0	5	2	0	0
809	755	920	13.7	21.9	5.7	I 運輸業	920	108	143	5	47	228	63	114	102	20	45	25	20
3,731	3,739	3,563	△ 4.5	△ 4.7	21.9	J 卸売・小売業	3,563	1,935	522	44	123	340	177	106	64	46	80	96	30
176	149	232	31.8	55.7	1.4	K 金融・保険業	232	78	62	0	27	19	15	11	6	6	0	8	0
230	197	85	△ 63.0	△ 56.9	0.5	L 不動産業	85	9	38	0	15	8	3	3	4	2	2	0	1
1,125	1,081	1,001	△ 11.0	△ 7.4	6.2	M 飲食店、宿泊業	1,001	194	236	9	98	28	107	26	76	30	17	114	66
1,116	1,071	1,267	13.5	18.3	7.8	N 医療、福祉	1,267	211	193	32	190	133	123	76	45	86	73	72	33
247	216	239	△ 3.2	10.6	1.5	O 教育、学習支援業	239	67	58	4	10	31	5	10	7	9	6	1	0
69	52	97	40.6	86.5	0.6	P 複合サービス事業	97	6	20	5	6	8	24	1	8	5	5	6	3
3,478	3,262	3,882	11.6	19.0	23.9	Q サービス業(他に分類されないもの)	3,882	1,045	1,110	101	205	185	456	181	78	43	127	120	231
252	183	159	△ 36.9	△ 13.1	1.0	R. S 公務、その他	159	54	29	1	6	7	6	28	9	10	5	4	0
15,031	15,261	16,249	8.1	6.5	100.0	合計	16,249	4,705	3,331	280	981	1,715	1,557	968	580	493	545	671	423
8,208	8,794	9,295	13.2	5.7	57.2	29人以下	9,295	2,511	1,850	117	630	1,073	846	565	377	282	323	463	258
4,810	4,745	5,283	9.8	11.3	32.5	30~99人	5,283	1,811	1,061	67	279	464	574	211	177	182	173	153	131
1,621	1,302	1,337	△ 17.5	2.7	8.2	100~299人	1,337	302	379	54	59	165	111	107	24	13	40	51	32
197	149	176	△ 10.7	18.1	1.1	300~499人	176	61	27	0	2	11	19	32	1	13	4	4	2
113	170	110	△ 2.7	△ 35.3	0.7	500~999人	110	19	14	42	11	0	7	8	1	3	5	0	0
82	101	48	△ 41.5	△ 52.5	0.3	1,000人~	48	1	0	0	0	2	0	45	0	0	0	0	0

(注) 前橋市は前橋パートバンクを、太田は太田パートサテライトを、館林は館林パートサテライトをそれぞれ含む。

産業別・規模別一般充足状況(学卒を除きパート含む)

前月	前年同月	当月	対前月比	対前年同月比	構成比	産業別	計	前橋	高崎	(安中)	桐生	伊勢崎	太田	館林	沼田	富岡	藤岡	渋川	(中之条)
14	34	23	64.3	△ 32.4	0.7	A. B. C 農、林、漁業	23	6	1	0	0	5	1	1	4	3	0	2	0
2	2	4	100.0	100.0	0.1	D 鉱業	4	0	0	1	0	0	2	0	0	0	1	0	0
204	187	194	△ 4.9	3.7	6.2	E 建設業	194	40	39	3	12	19	19	20	11	9	9	12	1
741	956	844	13.9	△ 11.7	27.0	F 製造業	844	100	92	26	57	109	150	99	36	77	40	46	12
92	115	109	18.5	△ 5.2	3.5	09 食品製造業	109	25	12	2	4	13	14	10	5	13	5	4	2
2	14	21	950.0	50.0	0.7	10 飲料・たばこ・飼料製造業	21	1	4	0	1	0	5	0	10	0	0	0	0
11	17	9	△ 18.2	△ 47.1	0.3	11 繊維工業	9	0	0	0	5	2	2	0	0	0	0	0	0
9	19	7	△ 22.2	△ 63.2	0.2	12 衣服・その他の繊維製品製造業	7	2	2	0	0	1	0	1	0	1	0	0	0
7	18	14	100.0	△ 22.2	0.4	13 木材・木製品製造業	14	2	0	0	0	0	0	0	10	0	0	1	1
13	24	27	107.7	12.5	0.9	14 家具・装備品製造業	27	7	4	1	2	3	5	0	4	1	0	0	0
16	15	20	25.0	33.3	0.6	15 パルプ・紙・紙加工品製造業	20	10	6	0	0	3	0	0	0	0	0	1	0
21	22	32	52.4	45.5	1.0	16 印刷・同関連業	32	10	2	3	0	7	2	4	0	4	0	0	0
8	17	17	112.5	0.0	0.5	17 化学工業	17	2	1	0	0	0	1	6	0	0	0	7	0
0	1	0	#DIV/0!	△ 100.0	0.0	18 石油製品・石炭製品製造業	0	0	0	0	0	0	0	0	0	0	0	0	0
78	77	76	△ 2.6	△ 1.3	2.4	19 プラスチック製品製造業	76	3	4	4	7	4	19	6	1	19	6	3	0
9	14	4	△ 55.6	△ 71.4	0.1	20 ゴム製品製造業	4	0	0	0	0	0	0	3	0	0	1	0	0
12	18	18	50.0	0.0	0.6	22 窯業・土石製品製造業	18	2	1	4	1	1	1	1	0	1	4	2	0
13	17	11	△ 15.4	△ 35.3	0.4	23 鉄鋼業	11	0	2	2	0	1	1	4	0	1	0	0	0
15	19	22	46.7	15.8	0.7	24 非鉄金属製造業	22	5	3	2	0	4	2	0	0	3	1	2	0
96	114	85	△ 11.5	△ 25.4	2.7	25 金属製品製造業	85	9	16	2	10	10	11	17	1	4	3	2	0
86	104	109	26.7	4.8	3.5	26 一般機械器具製造業	109	6	17	3	14	19	13	21	0	3	4	8	1
61	65	81	32.8	24.6	2.6	27 電気機械器具製造業	81	3	4	0	1	9	28	13	1	6	2	8	6
29	23	15	△ 48.3	△ 34.8	0.5	28 情報通信機械器具製造業	15	1	0	2	0	4	2	3	0	3	0	0	0
26	38	19	△ 26.9	△ 50.0	0.6	29 電子部品・デバイス製造業	19	1	4	0	0	3	1	0	0	3	3	2	2
108	177	121	12.0	△ 31.6	3.9	30 輸送用機械器具製造業	121	8	8	1	12	25	37	7	1	13	6	3	0
10	11	10	0.0	△ 9.1	0.3	31 精密機械器具製造業	10	0	0	0	0	0	1	1	1	0	4	3	0
19	17	17	△ 10.5	0.0	0.5	21.32 その他の製造業	17	3	2	0	0	0	5	2	2	2	1	0	0
4	3	3	△ 25.0	0.0	0.1	G 電気・ガス・熱供給・水道業	3	0	0	0	1	0	2	0	0	0	0	0	0
25	32	43	72.0	34.4	1.4	H 情報通信業	43	8	19	0	1	8	6	0	0	0	0	1	0
156	213	183	17.3	△ 14.1	5.9	I 運輸業	183	39	33	1	19	27	14	32	3	3	5	6	1
325	581	442	36.0	△ 23.9	14.2	J 卸売・小売業	442	131	86	10	28	48	40	26	11	16	19	19	8
24	21	20	△ 16.7	△ 4.8	0.6	K 金融・保険業	20	6	5	0	2	3	4	0	0	0	0	0	0
25	19	40	60.0	110.5	1.3	L 不動産業	40	2	11	0	14	4	2	2	1	1	2	0	1
116	93	84	△ 27.6	△ 9.7	2.7	M 飲食店・宿泊業	84	14	8	4	9	2	4	1	14	4	1	10	13
301	456	418	38.9	△ 8.3	13.4	N 医療・福祉	418	98	66	6	48	53	40	17	12	25	15	31	7
29	53	57	96.6	7.5	1.8	O 教育、学習支援業	57	23	15	0	4	0	2	9	0	2	1	1	0
22	30	34	54.5	13.3	1.1	P 複合サービス事業	34	14	1	0	3	3	3	3	0	2	3	0	2
410	590	596	45.4	1.0	19.1	Q サービス業(他に分類されないもの)	596	175	87	16	37	48	59	27	12	8	7	44	76
60	193	137	128.3	△ 29.0	4.4	R. S 公務、その他	137	60	17	1	9	5	4	11	12	9	3	6	0
2,458	3,463	3,122	27.0	△ 9.8	100.0	合計	3,122	716	480	68	244	334	352	248	116	159	106	178	121
1,331	1,876	1,726	29.7	△ 8.0	55.3	29人以下	1,726	347	265	33	154	209	197	124	82	110	71	91	43
778	1,104	919	18.1	△ 16.8	29.4	30～99人	919	252	157	20	47	73	90	68	29	38	30	45	70
293	318	344	17.4	8.2	11.0	100～299人	344	57	52	15	31	49	37	42	5	8	3	40	5
25	51	68	172.0	33.3	2.2	300～499人	68	31	3	0	2	2	13	9	0	3	0	2	3
28	53	55	96.4	3.8	1.8	500～999人	55	22	3	0	10	0	13	5	0	0	2	0	0
3	61	10	233.3	△ 83.6	0.3	1,000人～	10	7	0	0	0	1	2	0	0	0	0	0	0

(注) 前橋市は前橋パートバンクを、太田は太田パートサテライトを、館林は館林パートサテライトをそれぞれ含む。

新規学卒者の職業紹介状況(17年3月卒)

項目	安定所別	前年同月	前月末	17年3月	前橋	高崎	(安中)	桐生	伊勢崎	太田	館林	沼田	富岡	藤岡	渋川	(中之条)	前年実績
		末現在	現在	末現在													
中 学	1 求人数	76	18	80	12	16		11	8	18	8	1		5	1		76
	2 求職者数	99	73	84	14	11		13	6	9	14	2	3	6	5	1	84
	3 就職者数	62	3	48	10	8		7	4	4	8	1	1	4	1		75
	4 求人倍率 (1/2)	0.77	0.25	0.95	0.86	1.45		0.85	1.33	2.00	0.57	0.50		0.83	0.20		0.90
	5 就職率 (3/2×100)	62.6	4.1	57.1	71.4	72.7		53.8	66.7	44.4	57.1	50.0	33.3	66.7	20.0		89.3
高 校	1 求人数	4,244	4,233	4,331	809	623	133	365	519	660	386	167	116	210	169	174	4,244
	2 求職者数	2,824	2,873	2,785	361	404	107	385	265	327	174	174	109	222	130	127	2,693
	3 就職者数	2,657	2,585	2,711	332	394	104	375	254	323	174	173	109	222	130	121	2,660
	4 求人倍率 (1/2)	1.50	1.47	1.56	2.24	1.54	1.24	0.95	1.96	2.02	2.22	0.96	1.06	0.95	1.30	1.37	1.58
	5 就職率 (3/2×100)	94.1	90.0	97.3	92.0	97.5	97.2	97.4	95.8	98.8	100.0	99.4	100.0	100.0	100.0	95.3	98.8

(注1) 「2 求職者数」は、学校又は安定所の紹介を希望する求職者をいう。

(注2) 「3 就職者数」は、学校又は安定所の紹介による就職決定者数をいう。

(注3) 「前年実績」は、平成16年3月卒の学校又は安定所の紹介による最終数である。

群馬学生職業相談室業務状況

区分	項目	来所者数	求職	求人	紹介	就職
	年度累計	1,368	486	1,478	324	40
短大	第4・四半期分 (H17.1~H17.3)	150	46	29	27	6
	年度累計	445	174	722	77	12
高専	第4・四半期分 (H17.1~H17.3)	0	0	4	0	0
	年度累計	0	0	127	0	0
専修・各種	第4・四半期分 (H17.1~H17.3)	461	76	11	149	33
	年度累計	1,189	356	583	268	52

人材銀行業務取扱状況

区分	項目	求職		紹介	就職	求人	
		新規	月間有効			新規	月間有効
	当月分	17	138	44	19	17	419
	年度累計	372		418	119	717	

前橋パートバンク ・ 太田パートサテライト (太田パートコーナー)
 館林パートサテライト ・ 高崎パートコーナー ・ 伊勢崎パートコーナー
 業務取扱状況

区分	項目	求職		紹介	就職	求人	
		新規	月間有効			新規	月間有効
前橋パートバンク	当月分	145	381	251	76	0	0
	年度累計	1,802		2,102	630	96	
太田パートサテライト (太田パートコーナー)	当月分	95	281	67	24	5	7
	年度累計	1,216		882	297	39	
館林パートサテライト	当月分	64	153	53	20	6	26
	年度累計	637		642	274	108	
高崎パートコーナー	当月分	318	1,109	346	95	932	2,632
	年度累計	3,787		3,575	1,130	12,101	
伊勢崎パートコーナー	当月分	217	735	95	42	717	2,020
	年度累計	2,097		1,046	419	7,390	

雇用保険関係

項目 安定所別	適用関係											求職者給付関係												
	事業所			被保険者						事務組合		一般被保険者												
	1	2	3	4	5	6	7	8	9	10	11	離職票		14	15	16	17	18	実人員		技能習得手当実人員			23
	全数	新規加入	廃止脱退	全数	資格取得	資格喪失	6のうち事業主都合による解雇	8 解雇率 7/6×100	組合	委託事業所	被保険者	12 交付件数	13 提出件数	14 受給資格決定件数	15 初回受給者数	16 うち特定	17 受給者実人員	18 うち特定	19 訓給付	20 受講手当	21 特定職種	22 通所手当	23 傷病手当実人員	
前年同月	28,733	67	65	474,350	7,389	7,553	653	8.6	218	13,255	96,919	4,458	123 2,271	2,265	1,654	513	8,690	3,311	284	539		525	43	
前月	28,563	68	61	482,602	5,839	6,488	556	8.6	217	13,075	97,210	3,204	88 1,765	1,754	1,596	371	7,692	2,862	275	589		568	24	
3月	28,576	66	60	482,512	7,245	7,428	739	9.9	217	13,085	97,117	4,027	94 2,142	2,131	1,467	426	7,626	2,819	288	529	0	511	21	
前橋	5,509	14	13	111,050	1,533	1,702	105	6.2	55	2,696	23,423	992	17 389	345	213	66	1,254	513	55	114		108	3	
高崎	4,663	16	7	90,841	1,397	1,303	90	6.9	32	2,057	17,180	745	14 350	353	237	76	1,214	404	81	136		129	4	
安中	689	6	1	13,129	167	135	23	17.0	4	300	2,026	76	6 77	72	48	17	205	80	11	18		18	1	
桐生	2,882	4	3	37,210	564	558	59	10.6	22	1,024	6,459	272	10 150	146	116	28	639	248	10	20		20	1	
伊勢崎	3,030	11	5	51,708	957	840	40	4.8	17	1,317	10,388	402	8 292	300	188	54	978	314	35	73		72	4	
太田	2,957	7	6	60,298	1,127	1,126	73	6.5	9	1,124	9,243	545	10 228	229	165	43	852	281	32	50		47		
館林	2,216	4	5	45,654	584	768	222	28.9	12	816	6,134	397	4 222	227	152	48	811	341	18	32		32	2	
沼田	1,454	1	9	14,971	150	204	28	13.7	16	796	4,113	118	5 73	88	64	24	318	136	3	8		8		
富岡	1,222	2	1	13,649	157	178	12	6.7	12	627	4,459	111	4 86	79	60	16	291	117	7	17		17	2	
藤岡	1,307		3	16,341	169	248	31	12.5	8	630	4,662	157	5 103	112	91	22	429	151	20	32		32	1	
渋川	1,554		3	17,194	313	235	29	12.3	16	959	5,611	124	8 120	121	91	22	425	149	16	29		28	2	
中之条	1,093	1	4	10,467	127	131	27	20.6	14	739	3,419	88	3 52	59	42	10	210	85					1	
年度累計		1,060	1,236		97,755	88,412	7,766	8.8				46,604	1,354 26,355	26,218	21,346	6,310	103,583	39,393	2,610	6,170	0	5,952	374	

(注1) 離職票提出件数上段の数値は、高年齢継続被保険者離職票提出件数である。(注2) 特定とは、特定受給資格者。

項目 安定所別	求職者給付関係												就職促進給付関係									
	一般被保険者						高年齢継続被保険者			短期特例被保険者			一般被保険者									
	24	基本手当			28	29	30	31	32	33	34	35	常用就職支度手当		再就職手当		就業手当		移転費		広域求職活動費	
総支給額	25 所定日数 内支給額	26 うち特定	27 訓 給付 支給額	技能習 得手当 支給額	傷病 手当 支給額	受給資 格決定 件数	受給 者数	高年齢 求職者 給付金額	受給資 格決定 件数	受給 者数	特例一 時金支 給金額	36 支給 人員	37 支給 金額	38 支給 人員	39 支給 金額	40 支給 人員	41 支給 金額	42 支給 人員	43 支給 金額	44 支給 人員	45 支給 金額	
前年同月	1,292,974	1,213,112	492,483	61,194	11,554	7,114	118	127	27,614	2	5	1,097	4	527	396 (337)	95,249 (87,154)	246 (181)	8,122 (6,441)				
前月	981,569	931,598	383,433	36,641	9,504	3,826	87	93	20,512	6	257	59,530	1	100	320 (263)	78,447 (70,312)	208 (152)	8,173 (6,760)				
3月	1,144,018	1,085,457	436,468	45,528	9,719	3,313	103	87	19,174	1	8	2,045	2	258	414 (339)	94,975 (84,161)	225 (165)	8,410 (7,042)	0	0	0	0
前橋	197,848	186,776	83,582	8,693	1,953	427	19	17	3,702						73 (59)	20,301 (17,995)	49 (36)	1,698 (1,393)				
高崎	183,880	168,742	63,307	12,333	2,229	576	15	16	3,570		1	262			59 (51)	12,481 (11,387)	31 (20)	893 (693)				
安中	32,140	29,526	12,432	2,019	417	179	6	7	1,390						17 (15)	3,476 (3,122)	8 (6)	363 (348)				
桐生	87,030	84,376	34,123	2,026	464	164	10	7	1,610						33 (26)	6,895 (5,884)	15 (10)	517 (389)				
伊勢崎	145,753	139,447	49,122	4,393	1,350	563	10	8	2,022				1	96	76 (64)	15,798 (14,335)	31 (23)	1,073 (926)				
太田	134,879	128,004	45,608	5,891	984		11	8	1,708		1	303			55 (42)	10,362 (8,855)	29 (21)	1,954 (1,606)				
館林	123,159	119,805	53,677	2,500	553	301	4	2	409						31 (26)	6,821 (6,012)	6 (5)	319 (268)				
沼田	42,204	41,102	18,974	582	193	328	6	5	1,160		3	807			4 (3)	1,052 (885)	12 (8)	375 (295)				
富岡	41,303	39,209	17,786	1,546	428	120	4	3	626				1	163	11 (10)	2,783 (2,555)	8 (5)	140 (129)				
藤岡	63,733	60,130	22,859	2,888	553	162	7	4	785						26 (22)	7,880 (7,121)	8 (7)	287 (259)				
渋川	61,990	58,422	22,531	2,658	595	315	8	6	1,114	1	2	440			22 (15)	5,255 (4,238)	14 (14)	389 (389)				
中之条	30,098	29,919	12,466			179	3	4	1,078		1	233			7 (6)	1,869 (1,773)	14 (10)	401 (346)				
年度累計	14,038,180	13,520,774	5,620,392	348,402	105,676	63,325	1,409	1,402	300,181	963	958	216,715	34	4,557	4,983 (4,033)	1,134,796 (996,408)	2,919 (2,100)	101,179 (82,998)	0	0	0	0

(注1) 支給金額は千円単位で千円未満四捨五入のため、合計とは一致しない。

(注2) ()内は、内数で早期再就職者支援金の額である。

項目 安定所別	雇 用 継 続 給 付 関 係										
	高 年 齢 雇 用 継 続 給 付						育 児 休 業 給 付				
	基本給付金			再就職給付金			基本給付金			職場復帰給付金	
	46 受給要 件確認 件数	47 受給者 実人員	48 支給 金額	49 受給要 件確認 件数	50 受給者 実人員	51 支給 金額	52 受給要 件確認 件数	53 受給者 実人員	54 支給 金額	55 受給 者数	56 支給 金額
前年同月	485	4,727	168,261	2	24	911	173	1,410	95,756	150	31,820
前 月	335	4,924	164,394	0	15	431	147	1,403	95,369	113	24,354
3月	389	4,608	153,390	1	9	264	139	1,225	82,508	119	24,573
前橋	74	987	33,182		2	69	27	277	20,176	30	6,244
高崎	87	979	32,481	1	2	42	22	215	14,864	20	4,155
安中	9	198	6,559				2	13	781	1	339
桐生	23	382	11,961				19	97	6,306	5	842
伊勢崎	26	457	14,529		1	53	22	159	9,831	17	3,407
太田	79	506	17,732		2	89	19	204	13,936	14	3,058
館林	32	379	12,920		2	11	8	77	4,772	9	2,251
沼田	1	152	4,375				2	74	4,507	13	2,110
富岡	21	102	3,384				3	4	216	1	231
藤岡	17	170	5,328				4	39	2,503	4	769
渋川	10	230	8,888				5	37	2,557	2	422
中之条	10	66	2,051				6	29	2,059	3	744
年度累計	3,795	56,167	1,944,988	9	175	6,065	1,783	16,105	1,093,052	1,350	282,151

(注) 支給金額は千円単位で千円未満四捨五入のため、合計とは一致しない。

教育訓練給付及び介護休業給付支給状況

		教 育 訓 練 給 付													介護休業給付
		前橋	高崎	安中	桐生	伊勢崎	太田	館林	沼田	富岡	藤岡	渋川	中之条	合計	群馬
14年度	受給者数	827	887	154	354	524	493	420	158	142	291	215	106	4,571	51
	支給金額	161,942	183,802	28,102	65,821	84,323	85,789	68,397	29,340	24,463	49,920	42,021	21,631	845,549	14,133
15年度	受給者数	959	1,191	152	411	664	491	405	186	144	352	372	178	5,505	54
	支給金額	189,108	258,109	27,518	70,409	125,424	88,588	73,222	37,224	26,402	74,645	82,185	42,614	1,095,449	13,322
16年度	受給者数	431	394	65	210	270	221	177	73	56	159	122	38	2,216	65
	支給金額	30,842	36,700	4,094	12,481	21,256	19,046	15,043	4,326	3,179	11,300	9,567	2,446	170,278	15,505
16年3月	受給者数	54	47	7	20	31	24	17	6	7	25	12	2	252	5
	支給金額	7,264	5,658	564	2,045	4,697	2,948	3,031	507	259	2,430	965	74	30,440	1,270
16年4月	受給者数	51	56	6	32	36	36	16	4	7	9	16	6	275	6
	支給金額	6,264	8,403	473	3,140	5,109	6,105	1,500	145	723	1,556	1,895	403	35,716	1,288
16年5月	受給者数	28	28	2	8	20	13	24	3	4	14	4	3	151	3
	支給金額	2,343	5,276	524	714	2,558	1,866	4,522	322	441	1,921	387	253	21,127	874
16年6月	受給者数	32	31	5	15	11	10	11	6	7	11	7	5	151	5
	支給金額	1,441	2,609	171	644	740	1,182	502	182	277	462	453	504	9,165	740
16年7月	受給者数	39	29	4	10	16	16	7	7	2	11	7	2	150	3
	支給金額	2,574	1,893	178	578	859	948	409	389	38	818	397	224	9,304	737
16年8月	受給者数	48	46	7	20	30	25	25	8	4	22	9	4	248	8
	支給金額	2,853	3,027	338	846	2,649	1,668	1,709	552	250	1,634	680	206	16,413	1,606
16年9月	受給者数	35	23	6	19	23	17	9	4	6	8	10	2	162	7
	支給金額	1,839	1,684	430	877	1,079	1,121	548	314	247	245	961	116	9,461	1,731
16年10月	受給者数	56	52	6	27	30	28	21	10	5	26	19	3	283	11
	支給金額	4,515	4,573	333	1,414	2,475	2,180	1,698	886	264	1,498	1,435	142	21,415	2,992
16年11月	受給者数	32	37	7	23	33	18	18	10	6	14	13	4	215	2
	支給金額	2,193	2,765	298	1,305	2,324	1,181	1,514	457	458	738	1,131	251	14,614	406
16年12月	受給者数	28	19	5	11	17	10	13	4	5	7	9	2	130	6
	支給金額	1,226	1,366	356	669	625	377	811	113	166	391	425	65	6,589	2,128
17年1月	受給者数	27	23	5	11	17	13	11	5	2	10	10	2	136	5
	支給金額	2,067	1,633	455	523	955	736	533	244	65	578	1,012	72	8,873	989
17年2月	受給者数	25	21	6	10	20	14	11	3	5	14	10	4	143	3
	支給金額	1,502	1,546	279	489	1,259	400	643	95	122	603	290	174	7,403	513
17年3月	受給者数	30	29	6	24	17	21	11	9	3	13	8	1	172	6
	支給金額	2,025	1,926	259	1,283	623	1,281	653	628	127	857	501	35	10,197	1,502

(注) 支給金額は千円単位で千円未満四捨五入のため、合計とは一致しない。

用語の説明

(職業紹介関係)

- ・新規求職申込件数
期間中に自安定所で新たに受付けた求職申込みの件数をいう。
- ・月間有効求職者数
「前月より繰越された有効求職者数(前月末日現在において、求職票の有効期限が翌月以降にまたがっている就職未決定の求職者数)」と当月の「新規求職者申込件数」の合計数をいう。
- ・紹介件数
求職者と求人との結合をはかるため、自安定所で紹介した件数をいう。
- ・就職件数
自安定所の有効求職者が、安定所の紹介あっせんにより就職した件数をいう。
- ・新規求人数
期間中に新たに受付けた求人数(採用予定人員)をいう。
- ・月間有効求人数
「前月より繰越された有効求人数(前月末日現在において、求人票の有効期限が翌月以降にまたがっている未充足の求人数)」と当月の「新規求人数」の合計数をいう。
- ・充足数
自安定所の有効求人が、安定所の紹介あっせんにより求職者と結合した件数をいう。
- ・求人倍率(求職者に対する求人の比率をいい、求職者1人あたりの求人数を示す。)

$$\text{求人倍率} = \frac{\text{月間有効(新規)求人数}}{\text{月間有効(新規)求職者数}}$$

- ・就職率(求職に対する就職の比率をいい、求職者のうち、求人者との間に雇用関係が成立したものの割合を示す。)

$$\text{就職率} = \frac{\text{就職件数}}{\text{月間有効(新規)求職者数}} \times 100$$

- ・充足率(求人に対する就職の比率をいい、申込みれ求人がどの程度満たされているかを示す。)

$$\text{充足率} = \frac{\text{充足数}}{\text{月間有効(新規)求人数}} \times 100$$

(雇用保健関係)

- ・離職票交付枚数
安定所が離職による被保険者資格の喪失の確認を行い、離職者に交付した離職票の枚数をいう。
- ・離職票提出件数
失業給付を受けようとする者が安定所に出頭して離職票を提出した件数をいう。
- ・受給資格決定件数
受け付けた離職票を審査して、安定所が失業給付を受ける資格があると決定した件数をいう。
- ・初回受給者数
同一失業給付金受給期間内における当該失業給付の第1回目の支給を受けた者の数をいう。
- ・受給者実人員
失業給付を実際に受けた受給資格者の実数をいう。
- ・特定受給資格者
離職理由が、倒産・解雇等により再就職の準備をする時間的余裕がなく離職を余儀なくされた受給資格者(特定受給資格者判断基準に該当する者)をいう。

県内ハローワーク一覧

名 称	所 在 地	連 絡 先
ハローワーク前橋	前橋市天川大島町130-1	tel. 027-290-2111 fax. 027-290-2528
ハローワーク高崎	高崎市末広町262-3	tel. 027-327-8609 fax. 027-323-8119
ハローワーク安中	安中市安中1-1-26	tel. 027-382-8609 fax. 027-382-4141
ハローワーク桐生	桐生市錦町2-11-14	tel. 0277-22-8609 fax. 0277-22-5014
ハローワーク伊勢崎	伊勢崎市太田町554-10 (伊勢崎地方合同庁舎1階)	tel. 0270-23-8609 fax. 0270-23-3697
ハローワーク太田	太田市飯田町893	tel. 0276-46-8609 fax. 0276-48-0096
ハローワーク館林	館林市大街道1-3-37	tel. 0276-75-8609 fax. 0276-72-4367
ハローワーク沼田	沼田市薄根町3167-4	tel. 0278-22-8609 fax. 0278-23-7206
ハローワーク群馬富岡	富岡市富岡1414-14	tel. 0274-62-8609 fax. 0274-62-1932
ハローワーク藤岡	藤岡市藤岡827-1	tel. 0274-22-8609 fax. 0274-24-4587
ハローワーク渋川	渋川市1696-15	tel. 0279-22-2636 fax. 0279-23-4370
ハローワーク中之条	吾妻郡中之条町西中之条207	tel. 0279-75-2227 fax. 0279-75-5945

しごとサポートプラザ

名 称	所 在 地	連 絡 先
ハローワークまえばし しごとサポートプラザ	前橋市小相木町278-3	tel. 027-280-4510 fax. 027-280-4000

(ハローワーク情報プラザ・群馬学生職業相談室・前橋パートバンク・前橋市高齢者職業相談室)

パートバンク・パートサテライト一覧

名 称	所 在 地	連 絡 先
前橋 パートバンク	前橋市小相木町278-3 (しごとサポートプラザ内)	tel. 027-280-4510 fax. 027-280-4000
太田パートサテライト	太田市浜町2-35 太田市役所2階	tel. 0276-49-2866 fax. 0276-49-2870
館林パートサテライト	館林市仲町5-25 館林市民センター分室1階	tel. 0276-76-7810 fax. 0276-76-7811

高齢者職業相談室一覧

名 称	所 在 地	連 絡 先
前橋市高齢者職業相談室	前橋市小相木町278-3 (しごとサポートプラザ内)	tel. 027-280-4510 fax. 027-280-4000
桐生市高齢者職業相談室	桐生市美原町5-3	tel. 0277-43-0184 fax. 0277-46-0066
伊勢崎市高齢者職業相談室	伊勢崎市上泉町151 伊勢崎市社会福祉会館内	tel. 0270-23-4794 fax. 0270-21-6208
館林市高齢者職業相談室	館林市仲町5-25 館林市民センター分室1階	tel. 0276-74-9551 fax. 0276-72-9597