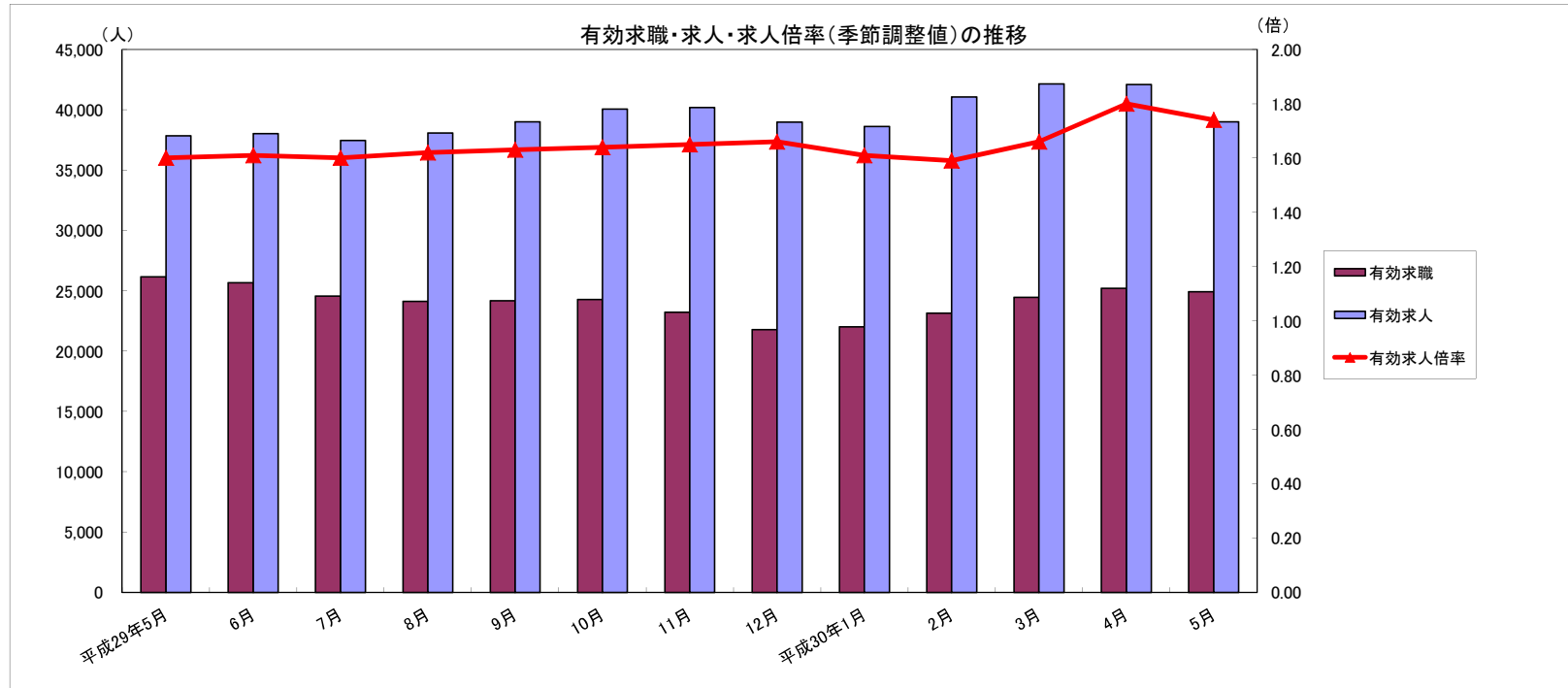


労働市場月報



2018. 5

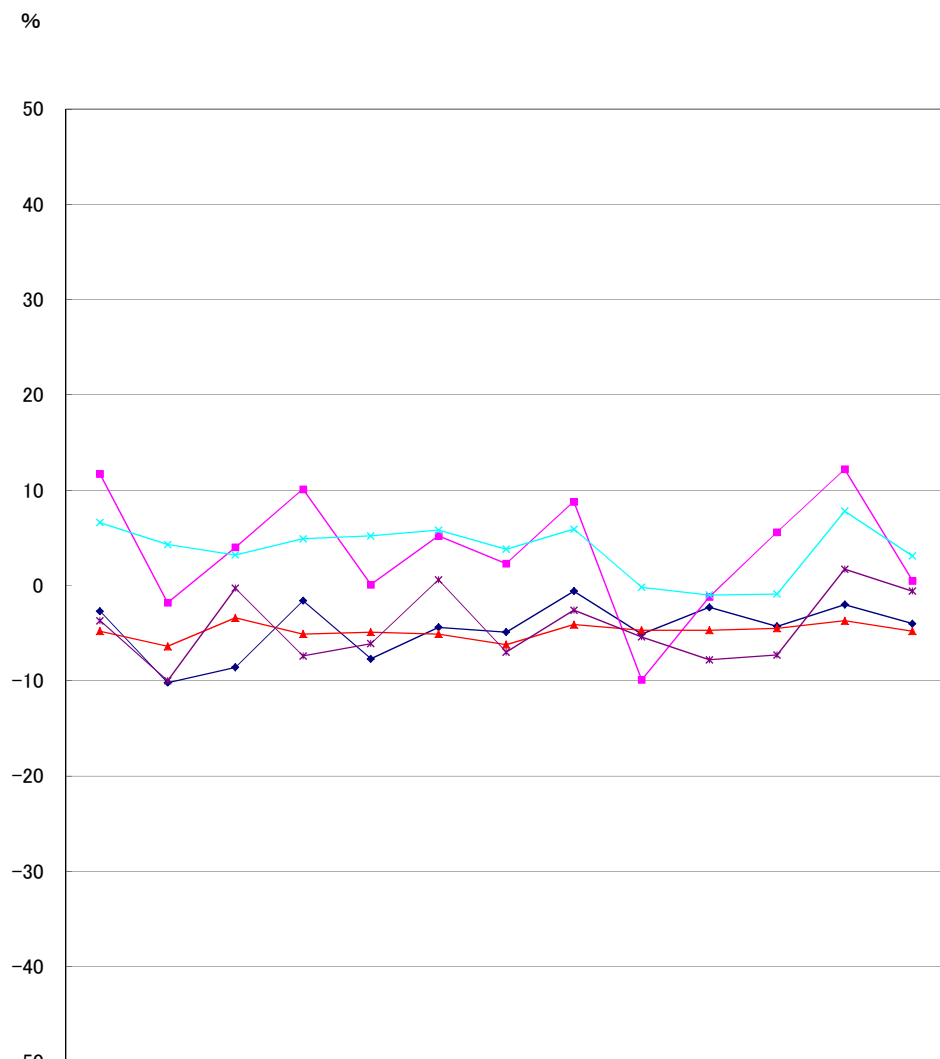
厚生労働省 群馬労働局 職業安定部

労働市場の動向(30年5月)

目次

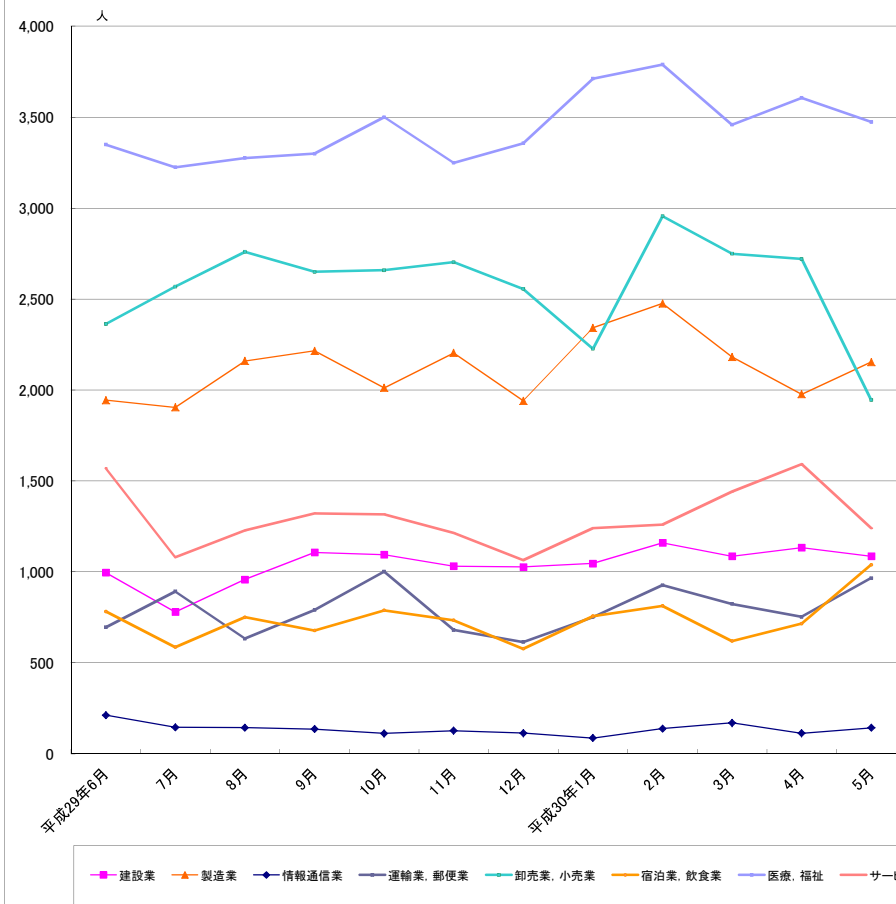
1 求人倍率の状況	主要統計グラフ	1-2
・ 新規求人倍率(季節調整値)は、新規求職者数の減少(前月比14.2%減)に対し、新規求人数も減少(前月比5.6%減)し、前月を0.23ポイント下回る2.34倍となった。	業務統計主要項目・主要指標	3
・ 有効求人倍率(季節調整値)は、月間有効求職者数の減少(前月比1.2%減)に対し、月間有効求人数も減少(前月比7.3%減)し、前月を0.06ポイント下回る1.74倍となった。	時系列でみた主要指標Ⅰ(学卒・パートを除く)	4
	Ⅱ(学卒を除きパートを含む)	5
	一般職業紹介状況(学卒・パートを除く)	6
	Ⅱ(学卒を除きパートを含む)	7
	中高年齢等の職業紹介等状況(パートを除く)	8
	高齢者(55歳以上)の職業紹介状況(パートを除く)	9
	パートタイム職業紹介状況	10
	障害者職業紹介状況	11
	産業別・規模別一般新規求人状況	12
	産業別・規模別一般充足状況	13
	新規学卒者の職業紹介状況	14
	付属施設の業務取扱状況	15
	新卒応援ハローワーク	
	外国人雇用サービスコーナー	
	雇用保険関係(適用、求職者給付、就職促進給付、雇用継続給付)	16-18
	教育訓練給付金(一般教育訓練)給付状況	19
	教育訓練給付金(専門実践教育訓練)受給資格確認及び教育訓練支援給付金給付状況	20
	用語の説明・県内ハローワーク等一覧	21
2 求人の状況		
・ 新規求人数(原数値)は13,725で、前年同月比0.5%増加となった。		
産業別では、建設業(15.7%増)、製造業(7.9%増)、情報通信業(7.5%増)、運輸業・郵便業(22.9%増)、卸売・小売業(37.4%減)、飲食・宿泊業(34.5%増)、医療・福祉(10.0%増)、サービス業(1.1%増)となっている。		
製造業の内訳を見ると、食料品(13.7%増)、プラスチック製品(9.6%増)、金属製品(9.5%増)、はん用機械器具(15.8%減)、電子部品・デバイス・電子回路製造(36.4%増)、電気機械器具(44.5%増)、情報通信器(10.0%減)、輸送用機械器具(8.5%増)となっている。		
・ 有効求人数(原数値)は39,006で、前年同月比3.1%増加となった。		
3 求職の状況		
・ 新規求職者数(原数値)は6,429で、前年同月比4.0%減少となった。		
・ 新規求職者(常用:パートを除く)の態様別内訳(前年同月比)を見ると、在職者は2.1%減少し、離職者は10.8%減少(うち事業主都合が16.8%減、うち自己都合が9.6%減)となっている。		
・ 有効求職者数(原数値)は24,906で、前年同月比4.8%減少となった。		
4 就職の状況		
・ 公共職業安定所の紹介による就職件数は2,348で、前年同月比0.6%減少となった。		
5 雇用保険受給者の状況		
・ 受給資格決定件数は1,992で、前年同月比5.7%増加となった。		
・ 初回受給者数は1,700で、前年同月比1.4%減少となった。		
・ 雇用保険受給者実人員は4,762で、前年同月比4.5%減少となった。		

グラフでみる対前年増減率の推移



	平成29年5月	6月	7月	8月	9月	10月	11月	12月	平成30年1月	2月	3月	4月	5月
新規求職	-2.7	-10.2	-8.6	-1.6	-7.7	-4.4	-4.9	-0.6	-5.1	-2.3	-4.3	-2.0	-4.0
新規求人	11.7	-1.8	4.0	10.1	0.1	5.2	2.3	8.8	-9.9	-1.2	5.6	12.2	0.5
有効求職	-4.8	-6.4	-3.4	-5.1	-4.9	-5.1	-6.2	-4.1	-4.7	-4.7	-4.5	-3.7	-4.8
有効求人	6.6	4.3	3.2	4.9	5.2	5.8	3.8	5.9	-0.2	-1.0	-0.9	7.8	3.1
就職件数	-3.7	-10.0	-0.3	-7.4	-6.1	0.6	-7.0	-2.6	-5.4	-7.8	-7.3	1.7	-0.6

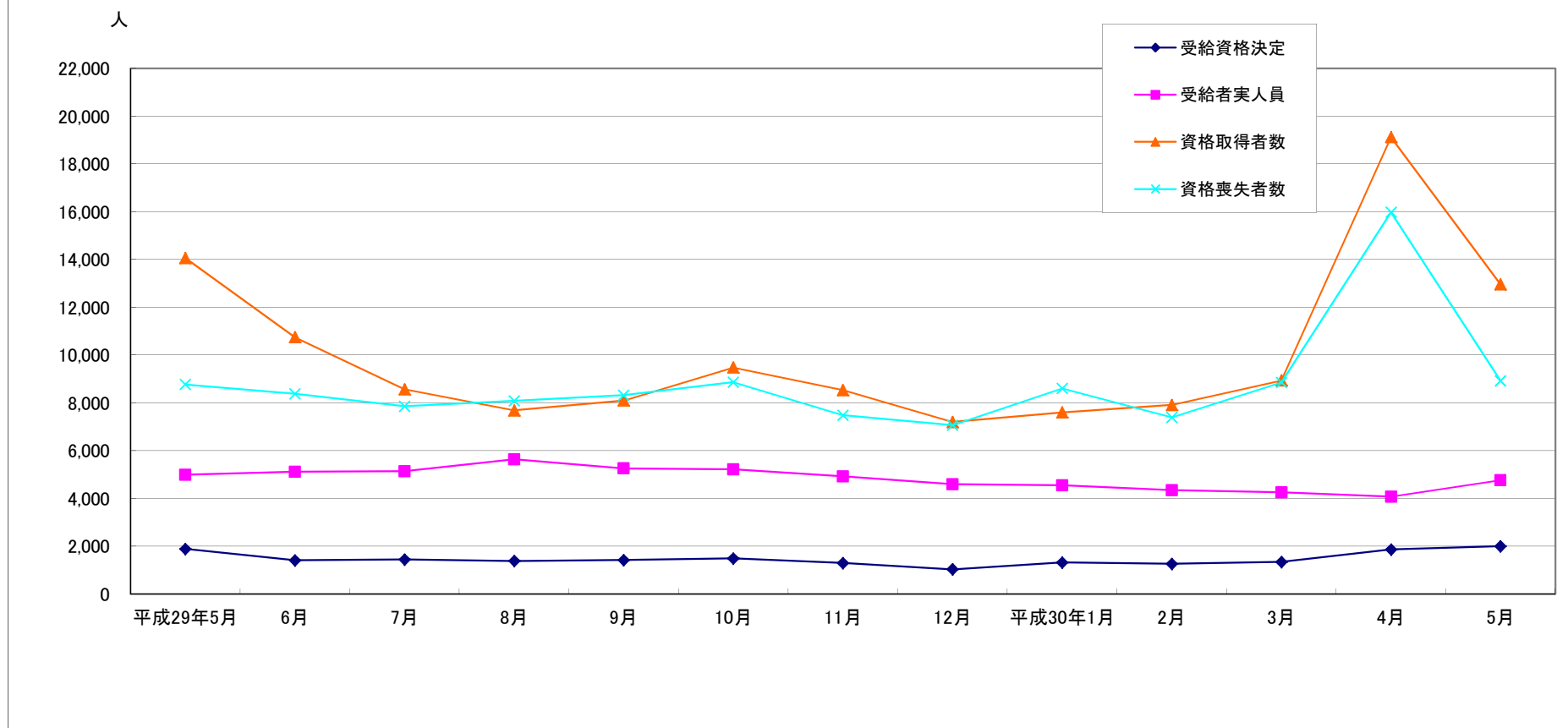
産業別新規求人数の推移(学卒を除きパートを含む)



	建設業	製造業	情報通信業	運輸業、郵便業	卸売業、小売業	宿泊業、飲食業	医療、福祉	サービス業
平成29年6月	997	1,944	213	696	2,362	783	3,349	1,570
7月	780	1,905	146	893	2,568	587	3,224	1,081
8月	959	2,160	144	633	2,760	751	3,275	1,228
9月	1,107	2,215	136	791	2,650	678	3,299	1,322
10月	1,095	2,012	112	1,002	2,659	789	3,500	1,317
11月	1,032	2,204	127	681	2,703	734	3,249	1,215
12月	1,027	1,941	114	615	2,556	578	3,356	1,064
平成30年1月	1,047	2,342	87	752	2,227	757	3,712	1,241
2月	1,160	2,476	139	927	2,955	814	3,789	1,260
3月	1,086	2,182	170	824	2,749	620	3,458	1,441
4月	1,134	1,977	113	753	2,720	716	3,606	1,593
5月	1,086	2,154	143	966	1,945	1,040	3,473	1,240

(注)新産業分類(平成19年11月改訂「日本標準産業分類」)に基づく区分により掲載している。

最近12か月の雇用保険関係指標の推移



	平成29年5月	6月	7月	8月	9月	10月	11月	12月	平成30年1月	2月	3月	4月	5月
受給資格決定	1,885	1,405	1,436	1,377	1,413	1,488	1,289	1,026	1,312	1,262	1,340	1,854	1,992
受給者実人員	4,984	5,110	5,128	5,630	5,251	5,208	4,922	4,593	4,547	4,342	4,249	4,068	4,762
資格取得者数	14,057	10,747	8,566	7,684	8,095	9,476	8,532	7,195	7,596	7,905	8,933	19,118	12,956
資格喪失者数	8,763	8,371	7,855	8,077	8,315	8,856	7,473	7,059	8,595	7,384	8,849	15,975	8,914

業務統計主要項目(学卒を除きパート含む)

主要指標

項目		5月	参 考			対 比		
			前月	前々月	前年同月	前月比	前年同月比	
一般職業紹介	求職	1 新規	6,429	7,493	6,567	6,699	△ 14.2	△ 4.0
		2 月間有効	24,906	25,203	24,457	26,151	△ 1.2	△ 4.8
	就職	3 全数	2,348	2,577	2,809	2,362	△ 8.9	△ 0.6
		4 うち保受給者	464	468	509	455	△ 0.9	2.0
	求人	5 新規	13,725	14,535	14,554	13,661	△ 5.6	0.5
		6 月間有効	39,006	42,079	42,146	37,850	△ 7.3	3.1
	7 充足数	2,262	2,421	2,729	2,319	△ 6.6	△ 2.5	
	求人倍率	8 新規(5/1)	2.13	1.94	2.22	2.04		
		9 月間有効(6/2)	1.57	1.67	1.72	1.45		
雇用保険	10 適用事業所数	32,187	32,122	32,063	31,528	0.2	2.1	
	11 被保険者数	612,776	608,105	604,577	599,676	0.8	2.2	
	一般	12 受給資格決定件数	1,992	1,854	1,340	1,885	7.4	5.7
		13 受給者実人員(所定給付)	4,762	4,068	4,249	4,984	17.1	△ 4.5
		14 支給金額(千円)	612,145	462,332	524,992	589,042	32.4	3.9
	高年齢	15 受給資格決定件数	569	721	233	436	△ 21.1	30.5
		16 受給者数	734	502	275	538	46.2	36.4
		17 支給金額(千円)	161,022	110,597	57,168	116,040	45.6	38.8
	短期	18 受給資格決定件数	16	7	4	7	128.6	128.6
		19 受給者数	13	4	7	8	225.0	62.5
		20 支給金額(千円)	2,621	716	1,261	1,620	266.0	61.8

項目	鉱工業生産指数 (鉱工業計)		常用雇用指数 (産業計)		所定外労働時間 (産業計)		企業倒産		完全失業者数 (全国)	
	平成22年 =100 (原数値)	前年 同月比	規模30人以上 平成27年 =100 前年 同月比	前年 同月比	規模30人以上 前年 同月比	前年 同月比	負債額 1000万 以上	前年 同月差	万人	完全失業率 (季調値)
年月										
平成26年	112.3	3.9	99.7	0.1	14.9	△1.9	120	9	233	3.5
平成27年	111.1	△1.0	100.0	0.3	12.9	△2.2	101	△19	222	3.4
平成28年	111.2	0.0	100.5	0.5	13.0	0.2	87	△14	208	3.1
平成29年	111.5	0.3	101.4	0.9	13.2	1.1	99	12	190	2.8
平成29年3月	120.5	3.2	99.9	△0.1	13.4	0.5	11	0	188	2.8
4月	109.1	△1.2	101.9	1.4	13.7	2.2	9	0	197	2.8
5月	103.8	△0.6	101.6	1.2	12.7	1.6	9	5	210	3.1
6月	120.5	1.6	101.8	1.4	12.9	1.6	15	9	192	2.8
7月	111.8	△3.0	101.9	1.1	12.9	0.8	6	△5	191	2.8
8月	102.1	0.0	101.8	△0.6	12.2	0.0	6	△2	189	2.8
9月	116.2	△0.3	101.4	0.9	13.0	0.0	7	2	190	2.8
10月	119.9	1.6	101.6	1.1	13.4	0.5	8	2	181	2.8
11月	117.5	△1.2	101.9	1.4	13.5	0.0	7	1	178	2.7
12月	115.7	1.6	101.9	1.4	14.0	2.9	8	3	174	2.8
平成30年1月	95.5	△1.8	103.2	2.7	13.4	4.7	11	4	159	2.4
2月	114.0	6.2	103.2	2.7	13.9	3.7	7	2	166	2.5
3月	121.7	1.0	102.7	2.8	14.4	7.5	11	0	173	2.5
4月	113.9	4.4	104.8	2.8	14.6	6.5	3	△6	180	2.5
5月	-	-	-	-	-	-	12	3	158	2.2
資料出所	県統計課						帝国データバンク		総務省統計局	

※完全失業率の年平均は、実数である。
 ※表中「-」は、月報作成時には未公表のものである。
 ※年の数値は速報値

時系列でみた主要指標 I (学卒・パートを除く)

項目 年度・月別	A 一般職業紹介状況												B Aのうち中高年齢者						C 一般求職者給付				
	1 新規求職		2 月間有効求職		3 新規求人		4 月間有効求人		5 就職		求人倍率		6 新規求職		7 月間有効求職		8 就職		新規求職者 中に占める 中高年の 割合 6/1*100	受給資格 決定件数		受給者実人員	
	前年 同月比	前年 同月比	前年 同月比	前年 同月比	前年 同月比	前年 同月比	前年 同月比	新規	月間 有効	前年 同月比	前年 同月比	前年 同月比	前年 同月比	前年 同月比	前年 同月比	前年 同月比	前年 同月比						
平成24年度	5,720	△ 6.4	24,347	△ 2.9	7,489	9.6	20,213	15.9	1,662	2.8	1.31	0.83	1,829	△ 7.8	9,135	△ 3.0	479	5.3	32.0	2,089	△ 2.2	8,624	2.7
平成25年度	5,205	△ 9.0	21,769	△ 10.6	6,925	△ 7.5	18,780	△ 7.1	1,624	△ 2.3	1.33	0.86	1,600	△ 12.5	7,885	△ 13.7	480	0.2	30.7	1,632	△ 21.9	7,168	△ 16.9
平成26年度	4,797	△ 7.8	19,120	△ 12.2	6,792	△ 1.9	18,872	0.5	1,537	△ 5.4	1.42	0.99	1,542	△ 3.6	6,768	△ 14.2	458	△ 4.6	32.1	1,683	3.1	6,102	△ 14.9
平成27年度	4,557	△ 5.0	17,942	△ 6.2	7,068	4.1	19,564	3.7	1,468	△ 4.5	1.55	1.09	1,509	△ 2.1	6,542	△ 3.3	466	1.7	33.1	1,611	△ 4.3	5,749	△ 5.8
平成28年度	4,285	△ 6.0	16,866	△ 6.0	7,607	7.6	21,321	9.0	1,379	△ 6.1	1.78	1.26	1,467	△ 2.8	6,247	△ 4.5	449	△ 3.6	34.2	1,526	△ 5.3	5,197	△ 9.6
平成29年度	4,027	△ 6.0	15,671	△ 7.1	7,811	2.7	22,267	4.4	1,271	△ 7.8	1.94	1.42	1,459	△ 0.5	6,021	△ 3.6	437	△ 2.7	36.2	1,459	△ 4.4	4,865	△ 6.4
平成29年5月	4,257	△ 5.2	16,545	△ 8.0	7,688	13.1	21,464	7.5	1,251	△ 9.6	1.81	1.30	1,491	△ 1.1	6,333	△ 5.5	433	△ 6.9	35.0	1,885	△ 3.8	4,984	△ 2.9
6月	4,045	△ 10.7	16,283	△ 9.0	7,587	0.3	21,789	5.2	1,263	△ 13.0	1.88	1.34	1,434	△ 5.0	6,260	△ 5.9	409	△ 11.3	35.5	1,405	△ 9.2	5,110	△ 9.1
7月	3,752	△ 3.5	15,967	△ 7.8	7,620	△ 0.1	21,511	4.9	1,263	△ 8.5	2.03	1.35	1,331	7.7	6,137	△ 3.4	445	2.1	35.5	1,436	6.0	5,128	△ 8.5
8月	3,956	△ 3.8	15,769	△ 7.1	7,844	11.8	21,976	6.9	1,174	△ 9.8	1.98	1.39	1,354	2.8	6,019	△ 2.7	381	△ 6.6	34.2	1,377	△ 2.7	5,630	△ 6.7
9月	3,860	△ 9.9	15,618	△ 7.2	7,809	2.1	22,385	6.9	1,258	△ 12.1	2.02	1.43	1,323	△ 2.2	5,912	△ 2.3	434	△ 8.2	34.3	1,413	△ 0.6	5,251	△ 8.0
10月	3,958	△ 4.3	15,764	△ 6.5	8,414	4.7	22,842	7.2	1,344	△ 4.5	2.13	1.45	1,394	1.1	5,937	△ 2.5	438	△ 5.0	35.2	1,488	△ 1.4	5,208	△ 2.3
11月	3,675	△ 5.8	15,140	△ 7.2	7,698	1.7	22,864	4.9	1,190	△ 10.9	2.09	1.51	1,378	△ 3.4	5,770	△ 5.2	402	△ 7.8	37.5	1,289	△ 7.7	4,922	△ 4.4
12月	3,314	△ 1.0	14,447	△ 4.6	7,219	8.9	21,927	4.9	1,137	△ 4.3	2.18	1.52	1,290	5.0	5,634	△ 2.4	424	8.2	38.9	1,026	△ 3.8	4,593	△ 6.3
平成30年1月	4,276	△ 7.1	14,586	△ 5.6	8,077	△ 7.4	21,925	1.1	1,100	0.8	1.89	1.50	1,616	0.8	5,732	△ 2.4	395	11.6	37.8	1,312	△ 3.0	4,547	△ 6.2
2月	4,285	△ 2.8	15,222	△ 5.5	8,499	△ 3.0	23,141	△ 0.8	1,334	△ 7.9	1.98	1.52	1,584	3.9	5,933	△ 1.2	488	3.0	37.0	1,262	△ 7.7	4,342	△ 5.6
3月	4,310	△ 5.0	15,980	△ 5.0	7,783	5.9	23,455	△ 0.2	1,490	△ 8.0	1.81	1.47	1,599	0.9	6,208	△ 0.7	539	△ 0.7	37.1	1,340	△ 5.0	4,249	△ 8.1
4月	4,408	△ 4.8	15,988	△ 4.4	8,076	7.8	23,161	5.7	1,422	△ 2.1	1.83	1.45	1,778	3.6	6,385	0.2	512	13.5	40.3	1,854	△ 18.3	4,068	△ 7.9
5月	3,944	△ 7.4	15,520	△ 6.2	8,288	7.8	22,808	6.3	1,247	△ 0.3	2.10	1.47	1,523	2.1	6,285	△ 1.1	437	0.9	38.6	1,992	5.7	4,762	△ 4.5
平成30年度	4,176	△ 6.1	15,754	△ 5.3	8,182	7.8	22,985	6.0	1,335	△ 1.3	1.96	1.46	1,651	2.9	6,325	△ 0.4	475	7.5	39.5	1,923	△ 7.4	4,415	△ 6.1

(注)年度数値は、月平均である。

時系列でみた主要指標Ⅱ(学卒を除きパートを含む)

項目 年度・月別	一般職業紹介状況											求人倍率								
	1 新規求職		2 月間有効求職		3 新規求人		4 月間有効求人		5 紹介件数		6 就職件数		原数値				季節調整値			
	前年 同月比	前年 同月比	前年 同月比	前年 同月比	前年 同月比	前年 同月比	前年 同月比	前年 同月比	前年 同月比	前年 同月比	前年 同月比	前年 同月比	本 県		全 国		本 県		全 国	
													新規	有効	新規	有効	新規	有効	新規	有効
平成24年度	8,938	△ 5.2	34,588	△ 1.7	12,624	△ 1.1	33,853	△ 0.3	17,337	△ 2.5	3,424	△ 0.5	1.41	0.98	1.30	0.82				
平成25年度	7,509	△ 8.3	31,121	△ 9.4	12,271	△ 2.4	33,287	△ 0.1	13,285	△ 9.0	2,721	△ 3.1	1.63	1.07	1.53	0.97				
平成26年度	7,030	△ 6.4	27,966	△ 10.1	11,803	△ 3.8	32,311	△ 2.9	11,290	△ 15.0	2,519	△ 7.4	1.68	1.16	1.69	1.11				
平成27年度	6,700	△ 4.7	26,595	△ 4.9	12,373	4.8	34,005	5.2	10,163	△ 10.0	2,440	△ 3.1	1.85	1.28	1.86	1.23				
平成28年度	6,452	△ 3.7	25,492	△ 4.1	13,549	9.5	37,829	11.2	9,472	△ 6.8	2,351	△ 3.6	2.10	1.48	2.08	1.39				
平成29年度	6,129	△ 5.0	24,141	△ 5.3	13,840	2.1	39,207	3.6	8,256	△ 12.8	2,220	△ 5.6	2.26	1.62	2.29	1.54				
平成29年5月	6,699	△ 2.7	26,151	△ 4.8	13,661	11.7	37,850	6.6	9,090	△ 10.6	2,362	△ 3.7	2.04	1.45	2.01	1.36	2.29	1.60	2.28	1.49
6月	6,102	△ 10.2	25,675	△ 6.4	13,475	△ 1.8	38,027	4.3	9,177	△ 13.4	2,298	△ 10.0	2.21	1.48	2.29	1.41	2.18	1.61	2.24	1.50
7月	5,473	△ 8.6	24,559	△ 3.4	12,922	4.0	37,445	3.2	7,854	△ 10.6	2,129	△ 0.3	2.36	1.52	2.42	1.47	2.25	1.60	2.26	1.51
8月	5,889	△ 1.6	24,130	△ 5.1	13,677	10.1	38,061	4.9	7,405	△ 15.7	1,977	△ 7.4	2.32	1.58	2.34	1.51	2.24	1.62	2.22	1.52
9月	6,084	△ 7.7	24,158	△ 4.9	14,063	0.1	39,009	5.2	8,428	△ 14.9	2,226	△ 6.1	2.31	1.61	2.40	1.54	2.21	1.63	2.27	1.53
10月	5,943	△ 4.4	24,263	△ 5.1	14,621	5.2	40,059	5.8	8,157	△ 8.3	2,344	0.6	2.46	1.65	2.50	1.58	2.26	1.64	2.35	1.55
11月	5,381	△ 4.9	23,207	△ 6.2	13,693	2.3	40,186	3.8	7,827	△ 9.7	2,043	△ 7.0	2.54	1.73	2.57	1.63	2.37	1.65	2.34	1.56
12月	4,762	△ 0.6	21,786	△ 4.1	12,906	8.8	38,971	5.9	6,397	△ 7.7	1,922	△ 2.6	2.71	1.79	2.84	1.69	2.28	1.66	2.38	1.59
平成30年1月	6,421	△ 5.1	22,004	△ 4.7	14,021	△ 9.9	38,617	△ 0.2	7,356	△ 16.9	1,779	△ 5.4	2.18	1.75	2.33	1.68	2.10	1.61	2.34	1.59
2月	6,582	△ 2.9	23,139	△ 4.7	15,529	△ 1.2	41,059	△ 1.0	9,202	△ 11.2	2,218	△ 7.8	2.38	1.77	2.35	1.68	2.21	1.59	2.30	1.58
3月	6,567	△ 4.3	24,457	△ 4.5	14,554	5.6	42,146	△ 0.9	9,513	△ 12.8	2,809	△ 7.3	2.22	1.72	2.20	1.62	2.43	1.66	2.41	1.59
4月	7,493	△ 2.0	25,203	△ 3.7	14,535	12.2	42,079	7.8	8,104	△ 6.5	2,577	1.7	1.94	1.67	1.77	1.49	2.57	1.80	2.37	1.59
5月	6,429	△ 4.0	24,906	△ 4.8	13,725	0.5	39,006	3.1	8,315	△ 8.5	2,348	△ 0.6	2.13	1.57	2.15	1.47	2.34	1.74	2.34	1.60
平成30年度	6,961	△ 3.0	25,055	△ 4.2	14,130	6.2	40,543	5.4	8,210	△ 7.5	2,463	0.6	2.03	1.62						

(注)年度数値は、月平均である。

一般職業紹介状況(学卒・パートを除く)

項目 安定所別	A 新規求職 申込件数	B 月間有効 求職者数	C 紹介件数	D 就職件数	E 4のうち管外就職		F 4のうち 保 受給者の 就職件数	G 新 規 求 人 数	H 月間有効 求 人 数	I 充 足 数	J Iのうち他県 からの 充足数	比 率			
	1 全 数	2 全 数	3 全 数	4 全 数	5 県内	6 県外						新規求職 対前年同月 増 減 率	新規求人 対前年同月 増 減 率	新規求 人 倍 率 (G/1)	有 効 求 人 倍 率 (H/2)
	前年同月	4,257	16,545	5,964	1,251	376						182	298	7,688	21,464
前 月	4,408	15,988	5,232	1,422	458	237	301	8,076	23,161	1,316	153	△ 4.8	7.8	1.83	1.45
5月	3,944	15,520	5,340	1,247	399	209	297	8,288	22,808	1,178	148	△ 7.4	7.8	2.10	1.47
前 橋	743	3,025	1,192	233	104	23	61	1,611	3,896	213	15	△ 7.5	38.0	2.17	1.29
高 崎	749	2,853	979	210	65	44	44	1,533	4,775	195	16	△ 2.9	0.8	2.05	1.67
(安 中)	78	336	123	25	6	4	5	107	372	17	1	△ 2.5	△ 5.3	1.37	1.11
桐 生	277	1,108	381	103	31	15	28	462	1,188	87	10	△ 8.3	53.0	1.67	1.07
伊勢崎	473	1,751	486	138	45	17	41	955	2,873	144	16	4.0	△ 3.1	2.02	1.64
太 田	590	2,350	860	177	47	41	38	1,155	2,924	168	38	△ 13.7	11.6	1.96	1.24
館 林	257	1,133	363	92	7	29	21	880	2,502	124	36	0.8	△ 5.1	3.42	2.21
沼 田	146	535	227	56	16	5	11	354	887	47	4	△ 22.8	15.7	2.42	1.66
富 岡	125	458	108	50	17	6	14	303	832	40	2	△ 12.0	11.8	2.42	1.82
藤 岡	173	704	216	57	20	15	15	300	879	55	5	△ 15.2	△ 32.6	1.73	1.25
渋 川	245	947	334	84	38	10	17	374	1,071	63	2	△ 10.9	13.7	1.53	1.13
(中之条)	88	320	71	22	3	0	2	254	609	25	3	△ 9.3	△ 11.2	2.89	1.90
年度累計	8,352	31,508	10,572	2,669	857	446	598	16,364	45,969	2,494	301	△ 6.0	7.8	1.96	1.46

一般職業紹介状況(学卒を除きパートを含む)

項目 安定所別	A 新規求職 申込件数	B 月間有効 求職者数	C 紹介件数	D 就職件数	E 4のうち 保受給者の 就職件数	F 新規 求人数	G 月間有効 求人数	H 充足数	比 率			
	1 全 数	2 全 数	3 全 数	4 全 数					新規求職 対前年同月 増減率	新規求人 対前年同月 増減率	新規求 人倍率 (F/A)	有効求 人倍率 (G/B)
前年同月	6,699	26,151	9,090	2,362	455	13,661	37,850	2,319	△ 2.7	11.7	2.04	1.45
前 月	7,493	25,203	8,104	2,577	468	14,535	42,079	2,421	△ 2.0	12.2	1.94	1.67
5月	6,429	24,906	8,315	2,348	464	13,725	39,006	2,262	△ 4.0	0.5	2.13	1.57
前 橋	1,200	4,748	1,767	438	85	2,489	6,603	423	△ 2.3	19.0	2.07	1.39
高 崎	1,167	4,485	1,499	379	70	2,781	8,739	386	△ 1.4	△ 19.1	2.38	1.95
(安 中)	140	600	206	63	10	180	657	53	△ 11.9	△ 6.3	1.29	1.10
桐 生	481	1,875	619	197	39	690	2,030	156	△ 2.0	27.5	1.43	1.08
伊勢崎	708	2,687	756	236	57	1,555	4,658	264	△ 1.4	1.2	2.20	1.73
太 田	975	3,629	1,285	312	54	1,593	4,309	295	△ 5.2	7.8	1.63	1.19
館 林	447	1,823	563	155	40	1,506	4,248	201	2.5	5.0	3.37	2.33
沼 田	261	934	388	131	21	702	1,689	121	△ 6.5	△ 3.3	2.69	1.81
富 岡	235	868	220	119	27	546	1,519	101	△ 8.2	10.5	2.32	1.75
藤 岡	276	1,137	342	103	21	605	1,522	87	△ 10.7	△ 15.4	2.19	1.34
渋 川	403	1,579	527	153	33	651	1,955	114	△ 13.0	22.6	1.62	1.24
(中之条)	136	541	143	62	7	427	1,077	61	△ 8.1	△ 11.8	3.14	1.99
年度累計	13,922	50,109	16,419	4,925	932	28,260	81,085	4,683	△ 2.9	6.2	2.03	1.62

中高年齢者等の職業紹介等状況(パートを除く)

安定所別 項目	新規求職申込件数		月間有効求職者数	紹介件数	就職件数		5 新規 求人数	6 月間有効 求人数	比 率				
	1 全 数	1のうち保	2 全 数	3 全 数	4 全 数	4のうち保			新規求職者 中に占める 中高年の割合	新規求職 対前年同月 増減率	新規求人 対前年同月 増減率	新規求人 倍率 (5/1)	有効求人 倍率 (6/2)
前年同月	1,491	354	6,333	1,999	433	126	2,880	8,095	(22.3) 35.0	△ 1.1	11.2	1.93	1.28
前 月	1,778	476	6,385	1,816	512	124	3,004	8,664	(23.7) 40.3	3.6	10.2	1.69	1.36
5月	1,523	403	6,265	1,916	437	118	3,017	8,426	(23.7) 38.6	2.1	4.8	1.98	1.34
前 橋	261	67	1,171	423	84	23	605	1,472	(21.8) 35.1	△ 4.0	38.8	2.32	1.26
高 崎	255	57	1,083	333	74	20	551	1,735	(21.9) 34.0	4.5	△ 7.7	2.16	1.60
(安 中)	37	8	153	44	7	2	32	136	(26.4) 47.4	5.7	△ 15.8	0.86	0.89
桐 生	115	31	485	159	42	10	115	343	(23.9) 41.5	6.5	5.5	1.00	0.71
伊勢崎	176	58	684	170	51	18	404	1,185	(24.9) 37.2	15.8	1.3	2.30	1.73
太 田	220	64	855	265	52	10	336	862	(22.6) 37.3	0.9	△ 1.2	1.53	1.01
館 林	120	52	523	137	31	10	346	1,008	(26.8) 46.7	20.0	△ 6.7	2.88	1.93
沼 田	71	15	248	111	17	4	146	366	(27.2) 48.6	△ 4.1	15.0	2.06	1.48
富 岡	55	11	195	48	20	9	124	327	(23.4) 44.0	△ 9.8	27.8	2.25	1.68
藤 岡	72	18	289	66	14	2	118	338	(26.1) 41.6	△ 8.9	△ 8.5	1.64	1.17
渋 川	95	16	411	134	34	9	132	399	(23.6) 38.8	△ 12.0	15.8	1.39	0.97
(中之条)	46	6	168	26	11	1	108	255	(33.8) 52.3	15.0	△ 12.2	2.35	1.52
年度累計	3,301	879	12,650	3,732	949	242	6,021	17,090	(23.7) 39.5	2.9	7.4	1.82	1.35

(注) ()内は、パートを含めた新規求職者中に占める中高年の割合である。求人数及び求人倍率は、「求人均等配分方式」による数値である。

高齢者(55歳以上)の職業紹介状況(パートを除く)

安定所別 項目	新規求職 申込件数		月間有効 求職者数	紹介件数	就職件数		5 新 規 求 人 数	6 月間有効 求 人 数	比 率				
	1		2 全 数	3 全 数	4				新規求職者 中に占める 高齢者の割合	新規求職 対前年同月 増 減 率	新規求人 対前年同月 増 減 率	新規求人 倍率 (5/1)	有効求人 倍率 (6/2)
	全 数	1のうち保			全 数	4のうち保							
前年同月	655	158	2,977	696	177	53	1,677	4,711	(9.8) 15.4	△ 3.0	10.5	2.56	1.58
前 月	895	245	2,952	659	176	35	1,634	4,776	(11.9) 20.3	9.3	3.6	1.83	1.62
5月	707	218	2,988	668	164	42	1,652	4,616	(11.0) 17.9	7.9	△ 1.5	2.34	1.54
前 橋	122	34	562	166	33	7	341	835	(10.2) 16.4	2.5	38.1	2.80	1.49
高 崎	114	32	465	100	21	4	261	846	(9.8) 15.2	3.6	△ 24.8	2.29	1.82
(安 中)	17	6	77	13	2	1	19	82	(12.1) 21.8	0.0	△ 17.4	1.12	1.06
桐 生	56	16	243	58	21	4	57	183	(11.6) 20.2	21.7	△ 5.0	1.02	0.75
伊勢崎	78	25	333	56	17	8	244	704	(11.0) 16.5	5.4	3.8	3.13	2.11
太 田	91	29	354	93	23	6	162	397	(9.3) 15.4	28.2	△ 19.4	1.78	1.12
館 林	57	30	253	43	13	3	205	594	(12.8) 22.2	14.0	△ 6.8	3.60	2.35
沼 田	41	9	135	35	7	2	81	204	(15.7) 28.1	13.9	11.0	1.98	1.51
富 岡	21	7	96	9	5	3	74	195	(8.9) 16.8	△ 19.2	29.8	3.52	2.03
藤 岡	36	12	146	24	5	0	67	193	(13.0) 20.8	△ 5.3	△ 8.2	1.86	1.32
渋 川	51	12	218	61	10	4	77	234	(12.7) 20.8	13.3	14.9	1.51	1.07
(中之条)	23	6	106	10	7	0	64	149	(16.9) 26.1	0.0	△ 13.5	2.78	1.41
年度累計	1,602	463	5,940	1,327	340	77	3,286	9,392	(11.5) 19.2	8.7	1.0	2.05	1.58

(注) ()内は、パートを含めた新規求職者中に占める高齢者の割合である。求人数及び求人倍率は、「求人均等配分方式」による数値である。

パートタイム職業紹介状況

安定所別	項目	新規求職 申込件数	月間有効 求職者数	紹介件数	就職件数	新規 求人数	月間有効 求人数
	前年同月	2,442	9,606	3,126	1,111	5,973	16,386
	前 月	3,085	9,215	2,872	1,155	6,459	18,918
	5月	2,485	9,386	2,975	1,101	5,437	16,198
	前 橋	457	1,723	575	205	878	2,707
	高 崎	418	1,632	520	169	1,248	3,964
	(安 中)	62	264	83	38	73	285
	桐 生	204	767	238	94	228	842
	伊勢崎	235	936	270	98	600	1,785
	太 田	385	1,279	425	135	438	1,385
	館 林	190	690	200	63	626	1,746
	沼 田	115	399	161	75	348	802
	富 岡	110	410	112	69	243	687
	藤 岡	103	433	126	46	305	643
	渋 川	158	632	193	69	277	884
	(中之条)	48	221	72	40	173	468
	年度累計	5,570	18,601	5,847	2,256	11,896	35,116

障害者職業紹介状況

項目 安定所別	新規求職申込件数				紹介件数				就職件数				新規登録者数				期末現在登録者数 (月 末)			
	身体	知的	精神	その他	身体	知的	精神	その他	身体	知的	精神	その他	身体	知的	精神	その他	身体	知的	精神	その他
前年同月	69	29	106	10	119	48	190	14	51	41	44	9	35	10	45	10	6,389	3,789	3,160	346
前 月	77	26	100	13	118	24	172	21	57	86	78	5	30	8	45	10	6,481	3,992	3,547	375
5月	77	36	109	11	122	50	165	21	38	47	61	9	29	9	50	6	6,497	3,984	3,594	377
前 橋	14	8	14	5	33	14	34	8	9	20	6	3	5	2	6	1	810	484	449	112
高 崎	13	9	22	1	22	13	28	1	7	4	15	1	3	1	11	1	866	577	665	48
(安 中)	0	2	3	0	7	2	12	0	3	2	2	0	0	0	0	0	256	91	122	15
桐 生	6	1	13	1	5	3	10	0	1	5	5	0	3	0	9	0	590	465	223	10
伊勢崎	15	4	10	2	12	1	16	0	5	0	6	2	7	0	3	2	808	435	530	41
太 田	13	3	15	1	19	3	18	2	0	11	12	0	5	1	7	1	825	540	354	32
館 林	3	1	7	0	1	3	12	0	5	2	2	0	1	1	3	0	653	370	340	26
沼 田	3	2	4	0	9	1	15	3	3	0	4	0	1	0	1	0	338	166	166	17
富 岡	4	2	2	0	2	1	4	0	0	0	1	0	3	1	1	0	308	139	184	17
藤 岡	0	1	6	0	2	3	9	5	1	0	3	1	0	0	2	0	314	208	214	22
渋 川	5	2	10	0	5	2	4	1	3	3	2	2	1	2	5	0	533	366	263	28
(中之条)	1	1	3	1	5	4	3	1	1	0	3	0	0	1	2	1	196	143	84	9
年度累計	154	62	209	24	240	74	337	42	95	133	139	14	59	17	95	16				

産業別・規模別一般新規求人状況(学卒を除きパートを含む)

前月	前年同月	当月	対前月比	対前年同月比	構成比	産業別	計	前橋	高崎	(安中)	桐生	伊勢崎	太田	館林	沼田	富岡	藤岡	渋川	(中之条)
187	191	160	△ 14.4	△ 16.2	1.2	A. 日農、林、漁業	160	10	13	0	0	15	1	10	44	3	6	15	43
3	4	0	△ 100.0	△ 100.0	0.0	C 鉱業、採石業、砂利採取業	0	0	0	0	0	0	0	0	0	0	0	0	0
1,134	939	1,086	△ 4.2	15.7	7.9	D 建設業	1,086	200	332	4	20	131	133	66	40	30	43	66	21
1,977	1,996	2,154	9.0	7.9	15.7	E 製造業	2,154	206	210	64	135	250	460	395	53	120	145	85	31
326	387	440	35.0	13.7	3.2	09 食品製造業	440	76	37	17	29	92	9	79	17	22	30	29	3
20	13	30	50.0	130.8	0.2	10 飲料・たばこ・飼料製造業	30	0	4	0	0	0	5	8	13	0	0	0	0
66	39	42	△ 36.4	7.7	0.3	11 繊維工業	42	12	4	0	8	2	10	4	0	2	0	0	0
15	10	21	40.0	110.0	0.2	12 木材・木製品製造業(家具を除く)	21	0	0	0	5	0	7	4	3	2	0	0	0
36	18	20	△ 44.4	11.1	0.1	13 家具・装備品製造業	20	0	0	3	2	5	1	0	9	0	0	0	0
34	27	46	35.3	70.4	0.3	14 パルプ・紙・紙加工品製造業	46	5	19	0	1	0	3	12	0	2	2	2	0
28	14	19	△ 32.1	35.7	0.1	15 印刷・同関連業	19	5	3	0	0	0	0	2	0	0	1	1	7
58	78	77	32.8	△ 1.3	0.6	16 化学工業	77	3	15	0	0	9	4	42	0	0	0	4	0
1	0	2	100.0	--	0.0	17 石油製品・石炭製品製造業	2	0	0	0	0	0	0	2	0	0	0	0	0
224	156	171	△ 23.7	9.6	1.2	18 プラスチック製品製造業(別掲を除く)	171	30	1	3	10	23	19	30	1	29	10	12	3
15	11	9	△ 40.0	△ 18.2	0.1	19 ゴム製品製造業	9	2	0	0	3	1	1	2	0	0	0	0	0
55	39	34	△ 38.2	△ 12.8	0.2	21 窯業・土石製品製造業	34	7	5	0	0	1	1	9	0	3	2	3	3
30	24	27	△ 10.0	12.5	0.2	22 鉄鋼業	27	4	1	0	0	4	8	5	0	0	2	3	0
54	36	19	△ 64.8	△ 47.2	0.1	23 非鉄金属製造業	19	1	6	6	4	1	0	0	0	0	1	0	0
174	168	184	5.7	9.5	1.3	24 金属製品製造業	184	12	31	1	20	23	35	25	1	14	18	4	0
118	183	154	30.5	△ 15.8	1.1	25 はん用機械器具製造業	154	13	16	11	1	14	46	29	0	0	24	0	0
109	91	71	△ 34.9	△ 22.0	0.5	26 生産用機械器具製造業	71	3	10	0	5	10	14	16	0	4	9	0	0
57	51	37	△ 35.1	△ 27.5	0.3	27 業務用機械器具製造業	37	4	1	0	5	2	2	13	0	3	7	0	0
29	33	45	55.2	36.4	0.3	28 電子部品・デバイス・電子回路製造業	45	0	2	8	0	7	0	1	0	3	3	15	6
142	110	159	12.0	44.5	1.2	29 電気機械器具製造業	159	5	12	7	14	7	35	31	4	9	21	9	5
41	30	27	△ 34.1	△ 10.0	0.2	30 情報通信機械器具製造業	27	0	8	4	0	11	1	0	0	0	0	0	3
265	399	433	63.4	8.5	3.2	31 輸送用機械器具製造業	433	6	30	3	14	27	241	68	0	26	15	2	1
80	79	87	8.7	10.1	0.6	20,32 その他の製造業	87	18	5	1	14	11	18	13	5	1	0	1	0
8	13	5	△ 37.5	△ 61.5	0.0	F 電気・ガス・熱供給・水道業	5	1	2	0	0	0	0	0	0	0	0	2	0
113	133	143	26.5	7.5	1.0	G 情報通信業	143	35	64	0	7	6	24	2	0	0	0	5	0
753	786	966	28.3	22.9	7.0	H 運輸業、郵便業	966	152	185	19	26	172	90	201	13	14	47	24	23
2,720	3,108	1,945	△ 28.5	△ 37.4	14.2	I 卸売業、小売業	1,945	553	467	12	33	148	152	295	84	33	81	54	33
186	48	24	△ 87.1	△ 50.0	0.2	J 金融業、保険業	24	5	6	0	1	0	5	3	0	1	0	2	1
261	199	248	△ 5.0	24.6	1.8	K 不動産業、物品賃貸業	248	46	73	0	0	16	92	6	1	1	0	8	5
330	289	243	△ 26.4	△ 15.9	1.8	L 学術研究、専門・技術サービス業	243	62	79	0	14	21	21	8	7	4	4	4	19
716	773	1,040	45.3	34.5	7.6	M 宿泊業、飲食サービス業	1,040	42	205	18	172	61	164	73	54	7	13	110	121
563	431	459	△ 18.5	6.5	3.3	N 生活関連サービス業、娯楽業	459	33	83	6	30	78	25	9	43	27	47	31	47
158	199	280	77.2	40.7	2.0	O 教育、学習支援業	280	170	28	5	7	5	33	7	3	4	2	15	1
3,606	3,158	3,473	△ 3.7	10.0	25.3	P 医療、福祉	3,473	474	794	33	177	524	292	212	280	298	184	151	54
94	78	84	△ 10.6	7.7	0.6	Q 複合サービス事業	84	7	37	0	6	2	5	2	3	0	3	7	12
1,593	1,226	1,240	△ 22.2	1.1	9.0	R サービス業(他に分類されないもの)	1,240	424	202	14	49	114	80	194	69	0	18	61	15
133	90	175	31.6	94.4	1.3	S. T 公務、その他	175	69	1	5	13	12	16	23	8	4	12	11	1
14,535	13,661	13,725	△ 5.6	0.5	100.0	合計	13,725	2,489	2,781	180	690	1,555	1,593	1,506	702	546	605	651	427
9,707	8,587	8,222	△ 15.3	△ 4.3	59.9	29人以下	8,222	1,554	1,956	80	322	1,029	991	814	437	217	282	332	208
3,383	3,254	3,693	9.2	13.5	26.9	30~99人	3,693	619	584	69	293	371	304	417	168	243	227	244	154
1,091	1,110	1,116	2.3	0.5	8.1	100~299人	1,116	230	118	31	30	98	99	229	73	29	52	71	56
189	349	361	91.0	3.4	2.6	300~499人	361	40	77	0	12	49	16	43	22	46	43	4	9
102	58	119	16.7	105.2	0.9	500~999人	119	8	40	0	23	8	23	3	2	11	1	0	0
63	303	214	239.7	△ 29.4	1.6	1,000人~	214	38	6	0	10	0	160	0	0	0	0	0	0

(注)新産業分類(平成19年11月改訂「日本標準産業分類」)に基づく区分により掲載している。

産業別・規模別一般充足状況(学卒を除きパート含む)

前月	前年同月	当月	対前月比	対前年同月比	構成比	産業別	計	前橋	高崎	(安中)	桐生	伊勢崎	太田	館林	沼田	富岡	藤岡	渋川	(中之条)
51	76	45	△ 11.8	△ 40.8	2.0	A. 農、林、漁業	45	4	5	1	1	5	0	2	20	2	0	2	3
3	3	1	△ 66.7	△ 66.7	0.0	C 鉱業、採石業、砂利採取業	1	0	0	0	0	0	0	0	0	0	1	0	0
96	120	97	△ 19.2	△ 19.2	4.3	D 建設業	97	17	24	1	1	9	16	5	9	2	5	6	2
579	577	572	△ 1.2	△ 0.9	25.3	E 製造業	572	59	60	18	47	81	104	71	23	43	34	21	11
95	100	94	△ 1.1	△ 6.0	4.2	09 食料品製造業	94	21	7	5	5	17	4	11	5	10	2	7	0
12	6	1	△ 91.7	△ 83.3	0.0	10 飲料・たばこ・飼料製造業	1	0	0	0	0	0	0	1	0	0	0	0	0
20	21	13	△ 35.0	△ 38.1	0.6	11 繊維工業	13	1	0	0	9	0	3	0	0	0	0	0	0
9	7	6	△ 33.3	△ 14.3	0.3	12 木材・木製品製造業(家具を除く)	6	0	1	0	0	1	2	0	2	0	0	0	0
6	7	8	33.3	14.3	0.4	13 家具・装備品製造業	8	0	0	1	0	2	1	0	4	0	0	0	0
13	7	16	23.1	128.6	0.7	14 パルプ・紙・紙加工品製造業	16	3	2	0	1	2	1	2	0	0	1	4	0
9	4	12	33.3	200.0	0.5	15 印刷・同関連業	12	2	5	0	0	0	2	1	0	0	0	1	1
26	25	25	△ 3.8	0.0	1.1	16 化学工業	25	0	4	0	0	7	2	9	0	0	1	2	0
1	0	0	△ 100.0	--	0.0	17 石油製品・石炭製品製造業	0	0	0	0	0	0	0	0	0	0	0	0	0
66	55	52	△ 21.2	△ 5.5	2.3	18 プラスチック製品製造業(別掲を除く)	52	6	2	1	6	3	9	8	3	9	3	1	1
6	11	9	50.0	△ 18.2	0.4	19 ゴム製品製造業	9	2	0	0	1	1	1	2	0	1	1	0	0
11	12	15	36.4	25.0	0.7	21 窯業・土石製品製造業	15	0	1	0	1	0	1	1	4	3	1	2	1
6	4	8	33.3	100.0	0.4	22 鉄鋼業	8	0	2	0	2	0	1	0	1	0	1	1	0
12	15	11	△ 8.3	△ 26.7	0.5	23 非鉄金属製造業	11	1	0	0	0	5	4	1	0	0	0	0	0
55	46	53	△ 3.6	15.2	2.3	24 金属製品製造業	53	3	3	1	4	11	18	3	0	4	6	0	0
29	32	35	20.7	9.4	1.5	25 はん用機械器具製造業	35	2	9	1	0	2	8	5	0	0	8	0	0
21	21	10	△ 52.4	△ 52.4	0.4	26 生産用機械器具製造業	10	0	2	0	1	1	3	2	0	1	0	0	0
11	20	11	0.0	△ 45.0	0.5	27 業務用機械器具製造業	11	1	0	0	3	1	1	0	2	0	3	0	0
20	21	18	△ 10.0	△ 14.3	0.8	28 電子部品・デバイス・電子回路製造業	18	0	6	2	0	1	3	3	0	0	2	0	1
45	45	46	2.2	2.2	2.0	29 電気機械器具製造業	46	5	3	5	3	2	9	8	1	4	2	2	2
6	11	12	100.0	9.1	0.5	30 情報通信機械器具製造業	12	0	1	1	0	6	0	1	0	0	0	0	3
72	73	87	20.8	19.2	3.8	31 輸送用機械器具製造業	87	4	9	1	10	16	21	11	0	10	3	0	2
28	34	30	7.1	△ 11.8	1.3	20,32 その他の製造業	30	8	3	0	1	3	10	2	1	1	0	1	0
1	3	0	△ 100.0	△ 100.0	0.0	F 電気・ガス・熱供給・水道業	0	0	0	0	0	0	0	0	0	0	0	0	0
15	14	13	△ 13.3	△ 7.1	0.6	G 情報通信業	13	6	3	0	0	1	3	0	0	0	0	0	0
104	104	118	13.5	13.5	5.2	H 運輸業、郵便業	118	22	23	2	6	23	9	20	0	4	5	1	3
258	275	256	△ 0.8	△ 6.9	11.3	I 卸売業、小売業	256	48	54	1	15	24	22	28	21	16	8	13	6
22	26	17	△ 22.7	△ 34.6	0.8	J 金融業、保険業	17	12	1	0	0	0	4	0	0	0	0	0	0
34	25	29	△ 14.7	16.0	1.3	K 不動産業、物品賃貸業	29	5	3	0	2	4	8	1	1	1	0	0	4
64	72	62	△ 3.1	△ 13.9	2.7	L 学術研究、専門・技術サービス業	62	19	13	0	7	2	5	5	1	3	0	5	2
86	84	77	△ 10.5	△ 8.3	3.4	M 宿泊業、飲食サービス業	77	4	14	2	12	3	11	4	10	0	1	7	9
63	57	55	△ 12.7	△ 3.5	2.4	N 生活関連サービス業、娯楽業	55	6	11	4	2	10	4	6	6	0	3	2	1
50	37	33	△ 34.0	△ 10.8	1.5	O 教育、学習支援業	33	19	5	0	0	3	1	3	0	0	0	2	0
601	580	570	△ 5.2	△ 1.7	25.2	P 医療、福祉	570	94	116	18	37	69	81	36	17	22	27	43	10
12	16	18	50.0	12.5	0.8	Q 複合サービス事業	18	6	3	0	1	2	1	0	2	1	0	1	1
235	156	202	△ 14.0	29.5	8.9	R サービス業(他に分類されないもの)	202	62	47	3	9	20	15	15	9	1	2	10	9
147	94	97	△ 34.0	3.2	4.3	S. T 公務、その他	97	40	4	3	16	8	11	5	2	6	1	1	0
2,421	2,319	2,262	△ 6.6	△ 2.5	100.0	合計	2,262	423	386	53	156	264	295	201	121	101	87	114	61
1,446	1,409	1,382	△ 4.4	△ 1.9	61.1	29人以下	1,382	251	243	32	105	167	159	114	93	59	50	72	37
663	637	608	△ 8.3	△ 4.6	26.9	30~99人	608	117	106	15	41	63	91	52	21	30	24	30	18
196	180	181	△ 7.7	0.6	8.0	100~299人	181	27	27	6	4	24	32	29	6	8	6	7	5
64	53	49	△ 23.4	△ 7.5	2.2	300~499人	49	17	4	0	3	5	3	3	0	3	7	3	1
28	27	26	△ 7.1	△ 3.7	1.1	500~999人	26	3	4	0	1	4	7	3	1	1	0	2	0
24	13	16	△ 33.3	23.1	0.7	1,000人~	16	8	2	0	2	1	3	0	0	0	0	0	0

(注)新産業分類(平成19年11月改訂「日本標準産業分類」)に基づく区分により掲載している。

新規学卒者の職業紹介状況(30年3月卒)

項 目	安定所別	前年同月	30年5月	前橋	高崎	(安中)	桐生	伊勢崎	太田	館林	沼田	富岡	藤岡	渋川	(中之条)	前年実績
	末現在	末現在														
中 学	1 求人数	2	0	0	0	0	0	0	0	0	0	0	0	0	0	4
	2 求職者数	10	17	2	0	0	2	5	6	1	0	0	1	0	0	8
	3 就職者数	9	14	0	0	0	2	5	6	1	0	0	0	0	0	8
	4 求人倍率 (1/2)	0.20	0.00	0.00	--	--	0.00	0.00	0.00	0.00	--	--	0.00	--	--	0.50
	5 就職率 (3/2×100)	90.0	82.4	0.0	--	--	100.0	100.0	100.0	100.0	--	--	0.0	--	--	100.0
高 校	1 求人数	7,235	8,267	1,245	1,147	280	672	808	1,474	827	353	433	329	416	283	7,185
	2 求職者数	3,134	3,167	465	480	157	440	305	337	236	158	104	237	163	85	3,135
	3 就職者数	3,129	3,164	465	479	156	440	305	337	236	158	104	236	163	85	3,130
	4 求人倍率 (1/2)	2.31	2.61	2.68	2.39	1.78	1.53	2.65	4.37	3.50	2.23	4.16	1.39	2.55	3.33	2.29
	5 就職率 (3/2×100)	99.8	99.9	100.0	99.8	99.4	100.0	100.0	100.0	100.0	100.0	100.0	99.6	100.0	100.0	99.8

(注1) 「2 求職者数」は、学校又は安定所の紹介を希望する求職者をいう。

(注2) 「3 就職者数」は、学校又は安定所の紹介による就職決定者数をいう。

(注3) 「前年実績」は、平成29年3月卒の学校又は安定所の紹介による最終数である。

新卒応援ハローワーク取扱状況

区分	項目	来所者数	求職	就職
	大学等	195	91	40
	うち既卒者	72	14	40
	年度累計	2,361	1,028	1,047
	高校	38	11	27
	うち既卒者	34	11	27
	年度累計	754	309	822
	中学	0	0	0
	うち既卒者	0	0	0
	年度累計	31	1	13
	その他若年者	5	5	0
	年度累計	5	5	0

※大学等には、大学院、短大、高専、専修、公共職業能力開発施設を含む。
 ※「既卒者」とは、学校卒業者で新規学卒者扱いでの就職を希望する者で、同一の事業主
 の元で正規雇用され、引き続き1年以上雇用保険被保険者であった期間がない者。
 ※その他若年者は学生、既卒者以外の若年者をいう。

外国人雇用サービスコーナー取扱状況

区分	項目	新規求職	相談件数	紹介件数	就職件数	有効求職
前 橋	当月分	15	82	15	2	63
	年度累計	27	146	23	4	
伊勢崎	当月分	55	260	16	7	202
	年度累計	100	489	25	12	
太 田	当月分	171	459	105	31	433
	年度累計	297	893	223	53	
館 林	当月分	42	182	10	2	139
	年度累計	76	312	21	6	

雇用保険関係

項目 安定 所別	適 用 関 係									求 職 者 給 付 関 係												
	事 業 所			被 保 険 者				事 務 組 合		一 般 被 保 険 者					実 人員 技 能 習 得 手 当 実 人員							
	1 全数	2 新規 加入	3 廃止 脱退	4 全数	5 資格 取得	6 資格 喪失	7 6のうち事業 主都合による 解雇	8 解雇率 7/6×100	9 組合	10 委託 事業所	11 被保 険者	12 離職票 交付 件数	13 受給資 格決定 件数	14 初回 受給 者数	15 うち 特定	16 受給 者実 人員	17 うち 特定	18 訓練延長 給付	19 受講 手当	20 特定 職種	21 通所 手当	22 傷病 手当 実人員
前年同月	31,528	181	65	599,676	14,057	8,763	424	4.8	201	13,126	114,693	4,515	1,885	1,724	400	4,984	1,402	107	184	0	262	27
前 月	32,122	175	120	608,105	19,118	15,975	693	4.3	203	13,401	117,646	9,277	1,854	882	243	4,068	1,223	153	67	0	166	23
5月	32,187	130	67	612,776	12,956	8,914	474	5.3	203	13,420	118,305	4,883	1,992	1,700	378	4,762	1,302	108	99	0	187	20
前橋	6,238	27	10	119,151	2,426	1,607	40	2.5	54	2,810	26,115	891	381	306	65	808	192	16	11	0	22	4
高崎	5,763	18	12	131,695	3,198	1,939	48	2.5	33	2,302	19,723	1,104	382	276	55	757	180	20	14	0	33	2
安中	690	2	3	15,786	292	140	5	3.6	3	300	2,472	82	41	41	8	124	30	1	3	0	3	0
桐生	2,739	14	9	44,685	1,105	609	53	8.7	18	897	7,004	300	145	136	25	370	91	7	6	0	12	3
伊勢崎	3,811	18	5	68,408	1,580	1,267	107	8.4	18	1,468	12,864	635	271	207	45	673	215	15	18	0	29	4
太田	3,690	16	5	88,812	1,636	1,387	85	6.1	9	1,233	13,199	711	241	216	52	626	185	12	15	0	23	1
館林	2,528	7	4	52,477	885	782	109	13.9	11	833	9,054	440	184	165	64	488	185	3	4	0	7	2
沼田	1,346	6	4	17,739	408	237	1	0.4	13	760	5,475	117	63	78	19	175	52	4	5	0	9	1
富岡	1,228	9	2	17,272	243	211	6	2.8	11	569	5,507	120	69	58	8	146	34	3	5	0	6	1
藤岡	1,485	3	2	21,492	381	311	9	2.9	9	696	6,438	216	94	64	10	208	50	8	10	0	16	1
渋川	1,665	5	7	23,136	462	242	10	4.1	13	959	6,944	194	93	114	23	291	69	18	7	0	25	0
中之条	1,004	5	4	12,123	340	182	1	0.5	11	593	3,510	73	28	39	4	96	19	1	1	0	2	1
年度累計		305	187		32,074	24,889	1,167	4.7				14,160	3,846	2,582	621	8,830	2,525	261	166	0	353	43

(注)特定とは、特定受給資格者

項目	求職者給付関係												就職促進給付関係											
	一般被保険者						高年齢継続被保険者			短期特例被保険者			一般被保険者						就職促進給付関係					
	23	基本手当			27	28	29	30	31	32	33	34	常用就職支度手当		再就職手当		就業促進定着手当		就業手当		移転費		求職活動支援費	
安定所別	24	25	26	27	28	29	30	31	32	33	34	35	36	37	38	39	40	41	42	43	44	45	46	
	総支給額	所定日数 内支給額	うち特定	訓練延長給付 支給額	技能習得手当 支給額	傷病手当 支給額	受給資格決定 件数	受給者数	高年齢求職者 給付金額	受給資格決定 件数	受給者数	特例一時金支 給金額	支給人員	支給金額	支給人員	支給金額	支給人員	支給金額	支給人員	支給金額	支給人員	支給金額	支給人員	支給金額
前年同月	623,138	589,042	175,047	14,289	3,190	3,561	436	538	116,040	7	8	1,620	0		563	196,333	121	22,618	26	1,138	0		1	72
前月	487,247	462,332	142,899	19,125	1,759	2,869	721	502	110,597	7	4	716	2	205	370	146,926	91	14,791	15	703	0		1	3
5月	632,496	612,145	181,883	14,681	2,187	3,380	569	734	161,022	16	13	2,621	5	783	509	193,602	152	26,543	15	740	1	149	1	2
前橋	107,720	104,262	28,121	2,268	246	903	101	151	33,751	4	1	200	0		103	40,718	23	3,580	4	253	0			0
高崎	97,335	93,998	24,144	2,929	243	165	119	137	31,242	3	3	599	3	457	115	43,117	17	2,621	1	30	1	149		0
安中	16,168	16,103	3,431	22	44		19	31	6,270	0	0		0		11	4,620	3	742	1	32	0			0
桐生	48,507	46,743	13,504	1,080	217	467	36	45	9,564	2	3	526	1	155	42	15,092	13	2,262	1	102	0			0
伊勢崎	87,577	84,835	29,684	1,950	355	438	43	55	11,596	0	0		0		36	14,093	22	4,392	2	74	0			0
太田	81,562	79,578	24,469	1,527	350	93	63	61	13,424	1	0		0		49	18,852	16	3,033	4	183	0			0
館林	71,948	70,850	27,028	465	55	530	57	53	10,549	1	0		0		40	15,108	16	3,061	0		0		1	2
沼田	21,866	21,021	5,913	547	154	143	33	53	12,112	4	6	1,296	0		27	11,756	5	779	0		0			0
富岡	18,306	17,731	4,965	312	84	180	23	28	5,849	0	0		1	172	23	7,021	6	759	0		0			0
藤岡	30,808	29,316	7,738	975	169	349	25	37	8,206	0	0		0		21	6,907	14	2,751	1	51	0			0
渋川	37,732	35,036	9,968	2,471	224		38	56	12,299	0	0		0		31	11,155	14	1,984	0		0			0
中之条	12,967	12,672	2,916	136	47	112	12	27	6,160	1	0		0		11	5,164	3	579	1	16	0			0
年度累計	1,119,743	1,074,477	324,782	33,806	3,947	6,250	1,236	1,236		17	17		7	988	879	340,528	243	41,335	30	1,444	1	149	2	5

(注1) 支給金額は千円単位で千円未満四捨五入のため、合計とは一致しない。

(注2) 就職促進給付の拡充により、平成26年10月より就業促進定着手当の支給が開始。

項目 安定所別	雇 用 継 続 給 付 関 係										
	高 年 齢 雇 用 継 続 給 付						育 児 休 業 給 付			介 護 休 業 給 付	
	基本給付金			再就職給付金							
	47 受給要 件確認 件数	48 受給者 実人員	49 支給 金額	50 受給要 件確認 件数	51 受給者 実人員	52 支給 金額	53 受給要 件確認 件数	54 受給者 実人員	55 支給 金額	56 受給 者数	57 支給 金額
前年同月	361	8,624	214,305	0	1	20	308	3,937	466,421	16	4,799
前 月	486	7,274	187,014	0	0		269	3,235	393,926	8	2,409
5月	360	9,301	243,801	1	0		389	4,589	540,939	13	3,576
前橋	65	1,755	42,836	0	0		82	1,020	126,555	6	2,090
高崎	85	2,683	75,069	0	0		118	1,249	150,342	2	294
安中	8	329	10,119	0	0		4	42	5,038	0	
桐生	38	912	23,543	1	0		27	339	39,164	0	
伊勢崎	40	766	18,429	0	0		42	509	56,353	2	255
太田	28	746	19,896	0	0		38	516	57,872	3	937
館林	37	811	20,686	0	0		23	323	33,986	0	
沼田	4	160	4,103	0	0		15	120	14,226	0	
富岡	18	250	6,038	0	0		9	118	13,721	0	
藤岡	14	293	7,781	0	0		8	121	14,079	0	
渋川	16	369	9,589	0	0		17	160	20,927	0	
中之条	7	227	5,512	0	0		6	72	8,677	0	
年度累計	846	16,575	430,615	1	0		658	7,824	934,865	21	5,985

(注) 支給金額は千円単位で千円未満四捨五入のため、合計とは一致しない。

教育訓練給付金(一般教育訓練)給付状況

		一般教育訓練給付関係												
		前橋	高崎	安中	桐生	伊勢崎	太田	館林	沼田	富岡	藤岡	渋川	中之条	合計
平成27年度	受給者数	349	330	55	133	232	160	150	103	79	100	115	47	1,853
	支給金額	9,778	10,457	1,252	3,473	6,737	3,937	4,295	2,199	1,668	3,087	2,890	1,477	38,047
平成28年度	受給者数	310	274	49	122	224	144	123	78	44	91	97	36	1,592
	支給金額	9,908	9,433	1,806	3,599	7,153	3,910	4,005	2,632	1,324	2,927	3,278	1,322	51,297
平成29年度	受給者数	282	274	32	115	226	148	106	82	53	89	84	27	1,518
	支給金額	9,251	9,154	1,045	3,612	7,540	4,101	3,216	2,198	2,083	2,879	2,659	811	48,550
平成29年5月	受給者数	17	10	4	10	14	9	9	3	1	7	5	3	92
	支給金額	889	262	104	361	404	297	193	56	33	198	109	78	2,985
6月	受給者数	23	26	2	4	16	14	10	11	4	5	4	0	119
	支給金額	667	871	102	146	536	502	287	258	68	184	151		3,773
7月	受給者数	34	20	3	6	23	12	5	5	2	9	9	4	132
	支給金額	996	643	136	169	704	331	286	177	66	315	239	171	4,232
8月	受給者数	25	17	4	11	25	14	17	4	4	11	9	1	142
	支給金額	905	787	183	375	820	475	629	170	164	391	192	17	5,109
9月	受給者数	40	21	1	7	16	20	7	7	6	11	13	1	150
	支給金額	1,404	621	16	239	588	566	209	188	261	286	358	17	4,753
10月	受給者数	29	39	6	14	25	18	15	10	10	10	15	3	194
	支給金額	923	1,410	92	602	987	533	457	260	478	262	633	88	6,724
11月	受給者数	23	44	4	17	33	13	14	5	11	10	10	2	186
	支給金額	767	1,652	87	415	1,151	468	501	125	436	318	328	60	6,307
12月	受給者数	25	31	1	12	22	16	5	10	6	9	6	3	146
	支給金額	618	883	33	343	607	304	152	274	317	284	208	58	4,082
平成30年1月	受給者数	21	15	3	16	14	8	6	9	4	5	3	1	105
	支給金額	597	345	134	353	400	127	111	168	150	89	73	28	2,575
2月	受給者数	13	14	2	5	13	9	5	5	3	4	4	2	79
	支給金額	554	331	45	111	330	127	116	85	40	252	109	30	2,131
3月	受給者数	18	23	1	8	9	6	7	4	1	5	4	3	89
	支給金額	664	821	62	368	527	156	168	69	51	121	150	123	3,281
4月	受給者数	20	16	4	6	8	9	7	6	4	2	5	0	87
	支給金額	393	719	148	268	351	143	232	167	74	72	110		2,679
5月	受給者数	20	16	2	7	16	9	14	5	3	3	2	2	99
	支給金額	510	454	91	236	709	168	444	173	90	83	78	36	3,071

(注1) 支給金額は千円単位で千円未満四捨五入のため、合計とは一致しない。

(注2) 教育訓練給付金の拡充に伴い、平成26年10月より「一般教育訓練給付金」へ名称変更

教育訓練給付金(専門実践教育訓練)受給資格確認及び教育訓練支援給付金給付状況

項目	専 門 実 践 教 育 訓 練 関 係																	教育訓練支援給付金					
	教 育 訓 練 給 付 金																						
	安定所別	受給資格 確認件数	内訳		受 給 者 数 ・ 支 給 金 額														受給資格 確認件数	初回受給者数	受給者実人員	支給終了者数	支給金額
			通学制	通信制	第1回		第2回		第3回		第4回		第5回		第6回		追加給付(20%)						
				受給者数	支給金額	受給者数	支給金額	受給者数	支給金額	受給者数	支給金額	受給者数	支給金額	受給者数	支給金額	受給者数	支給金額						
平成28年度	216	162	54	187	28,979	140	9,881	120	11,210	34	2,276	0		0		9	910	32	28	135	9	17,778	
平成29年度	257	157	100	209	31,650	184	12,626	156	15,179	118	9,404	69	6,560	40	3,596	51	7,499	43	33	243	9	33,811	
前年同月	0	0	0	0		39	2,916	0		16	1,302	0		0		13	1,686	15	0	9	0	1,092	
前 月	9	5	4	18	2,608	123	9,191	1	61	93	7,920	0		25	2,098	63	12,732	9	1	37	9	4,844	
5月	7	3	4	1	130	35	2,616	0		20	1,807	0		4	376	43	10,614	9	0	16	4	2,131	
前橋	1	0	1	1	130	9	651	0		6	486	0		2	212	9	1,981	4	0	1	1	97	
高崎	3	2	1	0		9	748	0		7	761	0		1	72	19	5,345	2	0	5	3	461	
安中	0	0	0	0		2	147	0		0		0		0		0		1	0	1	0	167	
桐生	0	0	0	0		1	60	0		3	180	0		0		1	306	0	0	0	0		
伊勢崎	0	0	0	0		3	180	0		0		0		1	92	4	917	1	0	3	0	542	
太田	1	0	1	0		4	269	0		2	180	0		0		2	364	0	0	2	0	303	
館林	1	0	1	0		0		0		0		0		0		2	490	0	0	1	0	139	
沼田	0	0	0	0		1	92	0		0		0		0		1	232	0	0	0	0		
富岡	1	1	0	0		3	186	0		1	100	0		0		1	120	1	0	1	0	141	
藤岡	0	0	0	0		2	161	0		1	100	0		0		2	528	0	0	0	0		
渋川	0	0	0	0		1	122	0		0		0		0		2	330	0	0	2	0	280	
中之条	0	0	0	0		0		0		0		0		0		0		0	0	0	0		
年度累計	16	8	8	19	2,738	158	11,807	1	61	113	9,727	0		29	2,474	106	23,345	18	1	53	13	6,975	

(注1) 支給金額は千円単位で千円未満四捨五入のため、合計とは一致しない。

(注2) 教育訓練給付金の拡充及び教育訓練支援給付金の創設に伴い、平成26年10月より「専門実践教育訓練」新設

用語の説明

(職業紹介関係)

- ・新規求職申込件数
期間中に自安定所で新たに受け付けた求職申込みの件数をいう。
- ・月間有効求職者数
「前月より繰越された有効求職者数(前月末日現在において、求職票の有効期限が翌月以降にまたがっている就職未決定の求職者数)」と当月の「新規求職者申込件数」の合計数をいう。
- ・紹介件数
求職者と求人との結合をはかるため、自安定所で紹介した件数をいう。
- ・就職件数
自安定所の有効求職者が、安定所の紹介あっせんにより就職した件数をいう。
- ・新規求人数
期間中に新たに受け付けた求人数(採用予定人員)をいう。
- ・月間有効求人数
「前月より繰越された有効求人数(前月末日現在において、求人票の有効期限が翌月以降にまたがっている未充足の求人数)」と当月の「新規求人数」の合計数をいう。
- ・充足数
自安定所の有効求人が、安定所の紹介あっせんにより求職者と結合した件数をいう。
- ・求人倍率(求職者に対する求人の比率をいい、求職者1人あたりの求人数を示す。)

$$\text{求人倍率} = \frac{\text{月間有効(新規)求人数}}{\text{月間有効(新規)求職者数}}$$

- ・就職率(求職に対する就職の比率をいい、求職者のうち、求人者との間に雇用関係が成立したものの割合を示す。)

$$\text{就職率} = \frac{\text{就職件数}}{\text{月間有効(新規)求職者数}} \times 100$$

- ・充足率(求人に対する就職の比率をいい、申込みれ求人がどの程度満たされているかを示す。)

$$\text{充足率} = \frac{\text{充足数}}{\text{月間有効(新規)求人数}} \times 100$$

- ・産業分類(平成21年4月より本文中の産業分類は平成19年11月改定の「日本標準産業分類」による。)

(雇用保険関係)

- ・離職票交付枚数
安定所が離職による被保険者資格の喪失の確認を行い、離職者に交付した離職票の枚数をいう。
- ・離職票提出件数
失業給付を受けようとする者が安定所に出頭して離職票を提出した件数をいう。
- ・受給資格決定件数
受け付けた離職票を審査して、安定所が失業給付を受ける資格があると決定した件数をいう。
- ・初回受給者数
同一失業給付金受給期間内における当該失業給付の第1回目の支給を受けた者の数をいう。
- ・受給者実人員
失業給付を実際に受けた受給資格者の実数をいう。
- ・特定受給資格者
離職理由が、倒産・解雇・特定の雇止め等により再就職の準備をする時間的余裕がなく離職を余儀なくされた受給資格者(特定受給資格者判断基準に該当する者)をいう。

県内ハローワーク一覧

名 称	所 在 地	連 絡 先
ハローワーク前橋	前橋市天川大島町130-1	tel. 027-290-2111 fax. 027-290-2528
ハローワーク高崎	高崎市北双葉町5-17	tel. 027-327-8609 fax. 027-323-8119
ハローワーク安中	安中市安中1-1-26	tel. 027-382-8609 fax. 027-382-4141
ハローワーク桐生	桐生市錦町2-11-14	tel. 0277-22-8609 fax. 0277-22-5014
ハローワーク伊勢崎	伊勢崎市太田町554-10 (伊勢崎地方合同庁舎1階)	tel. 0270-23-8609 fax. 0270-23-3697
ハローワーク太田	太田市飯田町893	tel. 0276-46-8609 fax. 0276-48-0096
ハローワーク館林	館林市大街道1-3-37	tel. 0276-75-8609 fax. 0276-72-4367
ハローワーク沼田	沼田市薄根町3167-4	tel. 0278-22-8609 fax. 0278-23-7206
ハローワーク群馬富岡	富岡市富岡1414-14	tel. 0274-62-8609 fax. 0274-62-1932
ハローワーク藤岡	藤岡市上大塚368-1	tel. 0274-22-8609 fax. 0274-24-4587
ハローワーク渋川	渋川市渋川1696-15	tel. 0279-22-2636 fax. 0279-23-4370
ハローワーク中之条	吾妻郡中之条町西中之条207	tel. 0279-75-2227 fax. 0279-75-5945