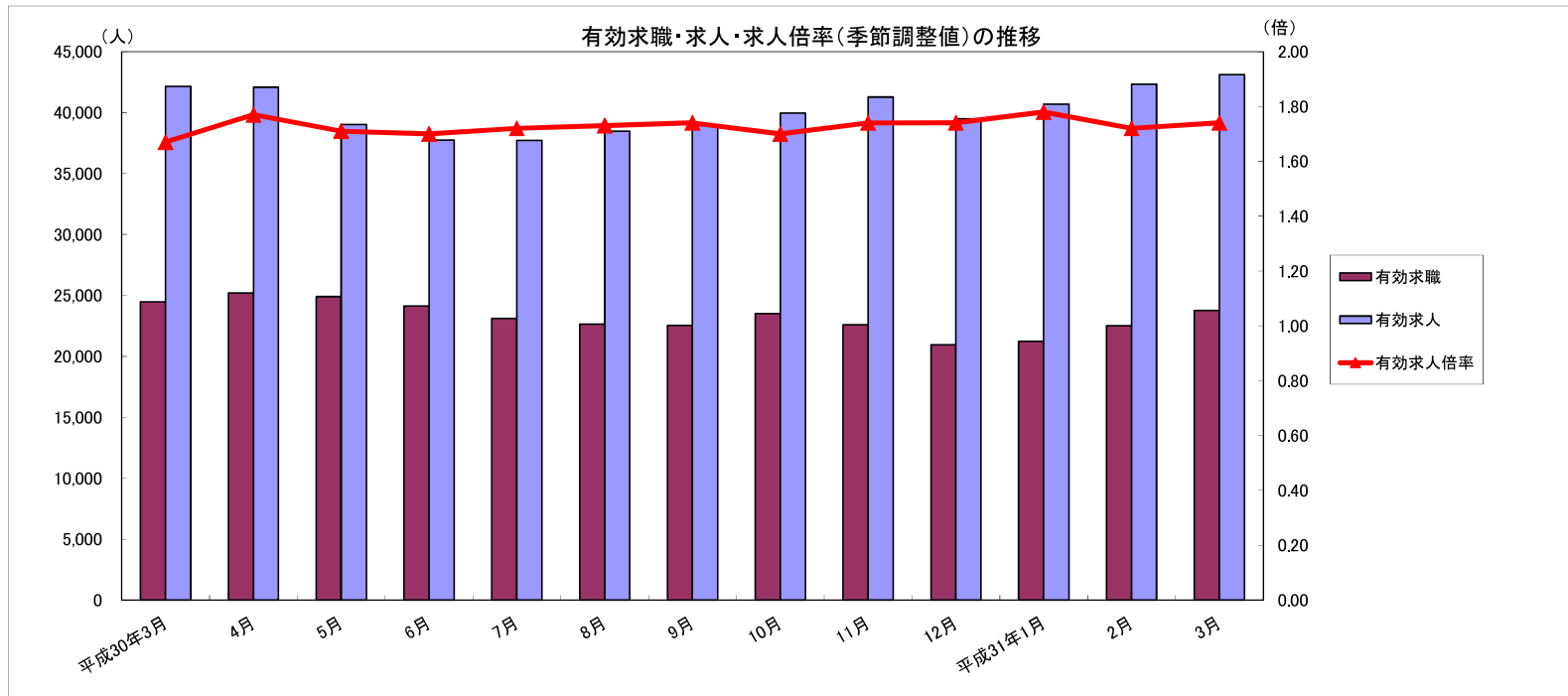


労働市場月報



2019. 3

厚生労働省 群馬労働局 職業安定部

労働市場の動向(31年3月)

目次

1 求人倍率の状況

- 新規求人倍率(季節調整値)は、新規求職者数の減少(前月比3.1%減)に対し、新規求人数が大きく減少(前月比23.5%減少)したことから、前月を0.16ポイント下回る2.36倍となった。
- 有効求人倍率(季節調整値)は、月間有効求職者数の増加(前月比5.6%増)に対し、月間有効求人数も増加(前月比1.8%増)したことから、前月を0.02ポイント上回る1.74倍となった。

2 求人の状況

- 新規求人数(原数値)は12,913で、前年同月比11.3%減少となった。
産業別では、建設業(7.5%増)、製造業(11.6%減)、情報通信業(51.2%減)、運輸業・郵便業(0.8%減)、卸売・小売業(33.2%減)、飲食・宿泊業(10.8%増)、医療・福祉(11.2%減)、サービス業(4.2%減)となっている。
製造業の内訳を見ると、食料品(22.5%増)、プラスチック製品(22.2%増)、金属製品(3.7%減)、はん用機械器具(9.2%減)、電子部品・デバイス・電子回路製造(11.8%減)、電気機械器具(21.8%減)、情報通信器(106.7%増)、輸送用機械器具(2.8%減)となっている。
- 有効求人数(原数値)は43,114で、前年同月比2.3%増加となった。

3 求職の状況

- 新規求職者数(原数値)は6,157で、前年同月比6.2%減少となった。
- 新規求職者(常用:パートを除く)の態様別内訳(前年同月比)を見ると、在職者は12.6%減少し、離職者は3.6%減少(うち事業主都合が11.1%減、うち自己都合が2.6%減)となっている。
- 有効求職者数(原数値)は23,769で、前年同月比2.8%減少となった。

4 就職の状況

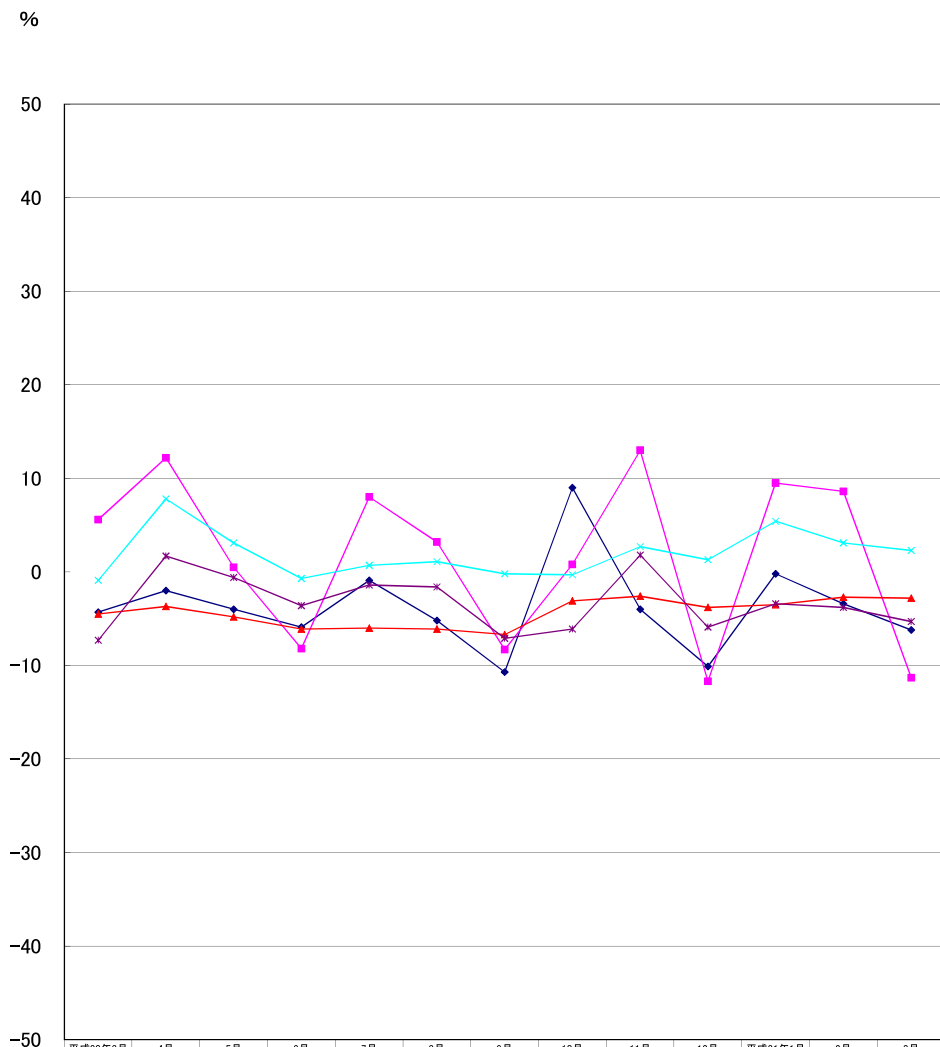
- 公共職業安定所の紹介による就職件数は2,659で、前年同月比5.3%減少となった。

5 雇用保険受給者の状況

- 受給資格決定件数は1,197で、前年同月比10.7%減少となった。
- 初回受給者数は825で、前年同月比11.9%減少となった。
- 雇用保険受給者実人員は4,187で、前年同月比1.5%減少となった。

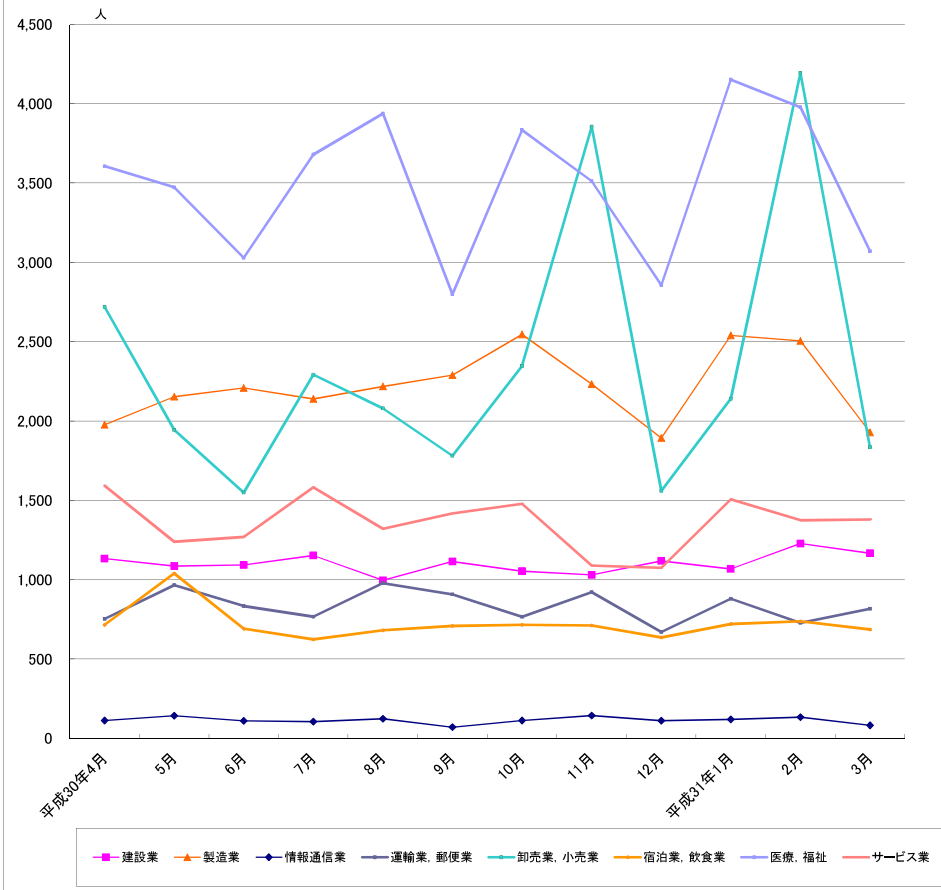
主要統計グラフ	1-2
業務統計主要項目・主要指標	3
時系列でみた主要指標Ⅰ(学卒・パートを除く)	4
Ⅱ(学卒を除きパートを含む)	5
一般職業紹介状況(学卒・パートを除く)	6
Ⅱ(学卒を除きパートを含む)	7
中高年齢者等の職業紹介等状況(パートを除く)	8
高齢者(55歳以上)の職業紹介状況(パートを除く)	9
パートタイム職業紹介状況	10
障害者職業紹介状況	11
産業別・規模別一般新規求人状況	12
産業別・規模別一般充足状況	13
新規学卒者の職業紹介状況	14
付属施設の業務取扱状況	15
新卒応援ハローワーク	
外国人雇用サービスコーナー	
雇用保険関係(適用、求職者給付、就職促進給付、雇用継続給付)	16-18
教育訓練給付金(一般教育訓練)給付状況	19
教育訓練給付金(専門実践教育訓練)受給資格確認及び教育訓練支援給付金給付状況	20
用語の説明・県内ハローワーク等一覧	21

グラフでみる対前年増減率の推移



月	新規求職	新規求人	有効求人	有効求人	就職件数
平成30年3月	-4.3	5.6	-4.5	-0.9	-7.3
4月	-2.0	12.2	-3.7	7.8	1.7
5月	-4.0	0.5	-4.8	3.1	-0.6
6月	-5.9	-8.2	-6.1	-0.7	-3.6
7月	-0.9	8.0	-6.0	0.7	-1.4
8月	-5.2	3.2	-6.1	1.1	-1.6
9月	-10.7	-8.3	-6.7	-0.2	-7.1
10月	9.0	0.8	-3.1	-0.3	-6.1
11月	-4.0	13.0	-2.6	2.7	1.8
12月	-10.1	-11.7	-3.8	1.3	-5.9
平成31年1月	-0.2	9.5	-3.5	5.4	-3.4
2月	-3.4	8.6	-2.7	3.1	-3.8
3月	-6.2	-11.3	-2.8	2.3	-5.3

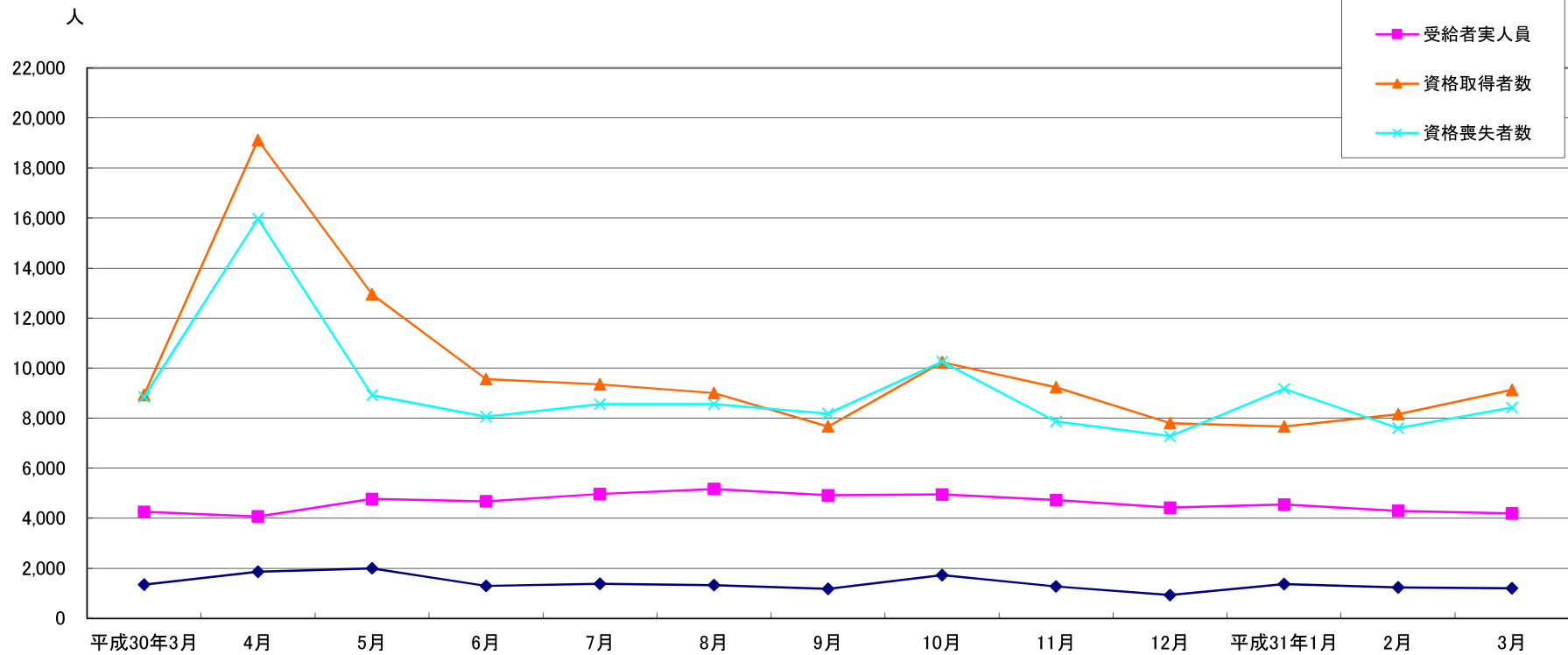
産業別新規求人人数の推移(学卒を除きパートを含む)



月	建設業	製造業	情報通信業	運輸業, 郵便業	卸売業, 小売業	宿泊業, 飲食業	医療, 福祉	サービス業
平成30年4月	1,134	1,977	113	753	2,720	716	3,606	1,593
5月	1,086	2,154	143	966	1,945	1,040	3,473	1,240
6月	1,093	2,209	111	834	1,549	692	3,029	1,270
7月	1,153	2,139	106	768	2,293	624	3,680	1,583
8月	996	2,218	124	979	2,080	682	3,938	1,321
9月	1,115	2,290	71	908	1,781	709	2,799	1,418
10月	1,054	2,546	113	766	2,347	716	3,834	1,479
11月	1,031	2,233	144	922	3,855	712	3,513	1,089
12月	1,119	1,893	112	671	1,560	636	2,857	1,075
平成31年1月	1,068	2,540	120	880	2,141	721	4,152	1,507
2月	1,228	2,506	134	728	4,194	738	3,979	1,375
3月	1,167	1,929	83	817	1,836	687	3,071	1,380

(注)新産業分類(平成19年11月改訂「日本標準産業分類」)に基づく区分により掲載している。

最近12か月の雇用保険関係指標の推移



	平成30年3月	4月	5月	6月	7月	8月	9月	10月	11月	12月	平成31年1月	2月	3月
受給資格決定	1,340	1,854	1,992	1,285	1,378	1,326	1,177	1,720	1,266	922	1,365	1,224	1,197
受給者実人員	4,249	4,068	4,762	4,673	4,968	5,166	4,910	4,949	4,728	4,418	4,546	4,288	4,187
資格取得者数	8,933	19,118	12,956	9,557	9,350	9,001	7,661	10,234	9,233	7,801	7,665	8,162	9,130
資格喪失者数	8,849	15,975	8,914	8,054	8,561	8,563	8,179	10,259	7,866	7,279	9,173	7,602	8,428

業務統計主要項目(学卒を除きパート含む)

主要指標

項目			3月	参 考			対 比	
				前月	前々月	前年同月	前月比	前年同月比
一 般 職 業 紹 介	求 職	1 新 規	6,157	6,356	6,406	6,567	△ 3.1	△ 6.2
		2 月 間 有 効	23,769	22,519	21,230	24,457	5.6	△ 2.8
	就 職	3 全 数	2,659	2,134	1,719	2,809	24.6	△ 5.3
		4 うち保受給者	506	437	366	509	15.8	△ 0.6
	求 人	5 新 規	12,913	16,871	15,348	14,554	△ 23.5	△ 11.3
		6 月 間 有 効	43,114	42,334	40,701	42,146	1.8	2.3
	7 充 足 数	2,619	2,058	1,705	2,729	27.3	△ 4.0	
	求 人 倍 率	8 新 規 (5/1)	2.10	2.65	2.40	2.22		
		9 月間有効(6/2)	1.81	1.88	1.92	1.72		
雇 用 保 険	10 適 用 事 業 所 数	32,456	32,425	32,356	32,063	0.1	1.2	
	11 被 保 険 者 数	616,189	615,520	614,980	604,577	0.1	1.9	
	一 般	12 受 給 資 格 決 定 件 数	1,197	1,224	1,365	1,340	△ 2.2	△ 10.7
		13 受 給 者 実 人 員 (所 定 給 付)	4,187	4,288	4,546	4,249	△ 2.4	△ 1.5
		14 支 給 金 額 (千円)	486,415	486,415	629,867	524,992	0.0	△ 7.3
	高 年 齢	15 受 給 資 格 決 定 件 数	269	247	297	233	8.9	15.5
		16 受 給 者 数	284	273	244	275	4.0	3.3
		17 支 給 金 額 (千円)	60,379	60,379	54,481	57,168	0.0	5.6
		18 受 給 資 格 決 定 件 数	4	6	134	4	△ 33.3	0.0
	短 期	19 受 給 者 数	6	106	106	7	△ 94.3	△ 14.3
		20 支 給 金 額 (千円)	20,545	20,545	18,442	1,261	0.0	1528.6

項 目	鉱工業生産指数 (鉱工業計)		常用雇用指数 (産業計)		所定外労働時間 (産業計)		企業倒産		完全失業者数 (全 国)	
	平成27年 =100 (原数値)	前 年 同 月 比	規模30人 以上 平成27年 =100 前 年 同 月 比	前 年 同 月 比	規模30人 以上 前 年 同 月 比	前 年 同 月 比	負債額 1000万 以上	前 年 同 月 差	万人	完全失業率 (季調値)
年 月										
平成27年	100.0	△ 1.5	100.0	0.3	12.9	△2.2	101	△19	222	3.4
平成28年	101.5	1.5	100.5	0.5	13.0	0.2	87	△ 14	208	3.1
平成29年	103.5	2.0	101.4	0.9	13.2	1.1	99	12	190	2.8
平成30年	105.0	1.4	104.6	3.2	13.9	5.9	106	7	166	2.4
平成30年1月	91.1	0.7	103.2	2.7	13.4	4.7	11	4	159	2.4
2月	107.0	7.6	103.2	2.7	13.9	3.7	7	2	166	2.5
3月	113.1	2.3	102.7	2.8	14.4	7.5	11	0	173	2.5
4月	102.4	2.8	104.8	2.8	14.6	6.5	3	△ 6	180	2.5
5月	98.0	2.0	105.0	3.3	13.3	4.7	12	3	158	2.3
6月	105.4	△ 4.7	105.1	3.2	13.5	4.6	13	△ 2	168	2.5
7月	108.0	4.2	105.5	3.5	13.8	7.0	7	1	172	2.5
8月	94.6	1.5	105.4	3.5	13.7	12.3	10	4	170	2.4
9月	107.5	0.1	104.9	3.5	14.1	8.5	8	1	162	2.4
10月	118.0	4.8	105.1	3.4	14.3	6.7	11	3	163	2.4
11月	110.7	0.4	104.8	2.8	14.3	6.0	5	△ 2	168	2.5
12月	104.1	△ 4.1	105.1	3.1	13.9	△ 0.7	8	0	159	2.4
平成31年1月	78.2	△ 14.2	103.3	0.1	13.0	△ 3.0	7	△ 4	166	2.5
2月	95.6	△ 10.7	103.3	0.1	13.3	△ 4.3	4	△ 3	156	2.3
3月	-	-	-	-	-	-	13	2	174	2.5
資料出所	県 統 計 課						帝国データバンク		総務省統計局	

※完全失業率の年平均は、実数である。
 ※表中「-」は、月報作成時には未公表のものである。
 ※年の数値は速報値

時系列でみた主要指標 I (学卒・パートを除く)

項目 年度・月別	A 一般職業紹介状況												B Aのうち中高年齢者						C 一般求職者給付				
	1 新規求職		2 月間有効求職		3 新規求人		4 月間有効求人		5 就職		求人倍率		6 新規求職		7 月間有効求職		8 就職		新規求職者 中に占める 中高年の 割合 6/1*100	受給資格 決定件数		受給者実人員	
	前年 同月比	前年 同月比	前年 同月比	前年 同月比	前年 同月比	前年 同月比	新規	月間 有効	前年 同月比	前年 同月比	前年 同月比	前年 同月比	前年 同月比	前年 同月比	前年 同月比	前年 同月比	前年 同月比						
平成24年度	5,720	△ 6.4	24,347	△ 2.9	7,489	9.6	20,213	15.9	1,662	2.8	1.31	0.83	1,829	△ 7.8	9,135	△ 3.0	479	5.3	32.0	2,089	△ 2.2	8,624	2.7
平成25年度	5,205	△ 9.0	21,769	△ 10.6	6,925	△ 7.5	18,780	△ 7.1	1,624	△ 2.3	1.33	0.86	1,600	△ 12.5	7,885	△ 13.7	480	0.2	30.7	1,632	△ 21.9	7,168	△ 16.9
平成26年度	4,797	△ 7.8	19,120	△ 12.2	6,792	△ 1.9	18,872	0.5	1,537	△ 5.4	1.42	0.99	1,542	△ 3.6	6,768	△ 14.2	458	△ 4.6	32.1	1,683	3.1	6,102	△ 14.9
平成27年度	4,557	△ 5.0	17,942	△ 6.2	7,068	4.1	19,564	3.7	1,468	△ 4.5	1.55	1.09	1,509	△ 2.1	6,542	△ 3.3	466	1.7	33.1	1,611	△ 4.3	5,749	△ 5.8
平成28年度	4,285	△ 6.0	16,866	△ 6.0	7,607	7.6	21,321	9.0	1,379	△ 6.1	1.78	1.26	1,467	△ 2.8	6,247	△ 4.5	449	△ 3.6	34.2	1,526	△ 5.3	5,197	△ 9.6
平成29年度	4,027	△ 6.0	15,671	△ 7.1	7,811	2.7	22,267	4.4	1,271	△ 7.8	1.94	1.42	1,459	△ 0.5	6,021	△ 3.6	437	△ 2.7	36.2	1,459	△ 4.4	4,865	△ 6.4
平成30年3月	4,310	△ 5.0	15,980	△ 5.0	7,783	5.9	23,455	△ 0.2	1,490	△ 8.0	1.81	1.47	1,599	0.9	6,208	△ 0.7	539	△ 0.7	37.1	1,340	△ 5.0	4,249	△ 8.1
4月	4,408	△ 4.8	15,988	△ 4.4	8,076	7.8	23,161	5.7	1,422	△ 2.1	1.83	1.45	1,778	3.6	6,385	0.2	512	13.5	40.3	1,854	△ 18.3	4,068	△ 7.9
5月	3,944	△ 7.4	15,520	△ 6.2	8,288	7.8	22,808	6.3	1,247	△ 0.3	2.10	1.47	1,523	2.1	6,265	△ 1.1	437	0.9	38.6	1,992	5.7	4,762	△ 4.5
6月	3,701	△ 8.5	15,056	△ 7.5	7,261	△ 4.3	22,443	3.0	1,219	△ 3.5	1.96	1.49	1,441	0.5	6,148	△ 1.8	447	9.3	38.9	1,285	△ 8.5	4,673	△ 8.6
7月	3,732	△ 0.5	14,847	△ 7.0	7,921	4.0	22,140	2.9	1,234	△ 2.3	2.12	1.49	1,410	5.9	6,032	△ 1.7	453	1.8	37.8	1,378	△ 4.0	4,968	△ 3.1
8月	3,666	△ 7.3	14,630	△ 7.2	8,340	6.3	22,565	2.7	1,169	△ 0.4	2.27	1.54	1,322	△ 2.4	5,870	△ 2.5	413	8.4	36.1	1,326	△ 3.7	5,166	△ 8.2
9月	3,459	△ 10.4	14,467	△ 7.4	7,571	△ 3.0	22,777	1.8	1,143	△ 9.1	2.19	1.57	1,274	△ 3.7	5,752	△ 2.7	446	2.8	36.8	1,177	△ 16.7	4,910	△ 6.5
10月	4,114	3.9	14,935	△ 5.3	8,375	△ 0.5	23,436	2.6	1,239	△ 7.8	2.04	1.57	1,554	11.5	5,906	△ 0.5	448	2.3	37.8	1,720	15.6	4,949	△ 5.0
11月	3,446	△ 6.2	14,435	△ 4.7	8,641	12.2	23,758	3.9	1,198	0.7	2.51	1.65	1,323	△ 4.0	5,711	△ 1.0	440	9.5	38.4	1,266	△ 1.8	4,728	△ 3.9
12月	2,936	△ 11.4	13,546	△ 6.2	6,716	△ 7.0	22,747	3.7	1,022	△ 10.1	2.29	1.68	1,185	△ 8.1	5,445	△ 3.4	371	△ 12.5	40.4	922	△ 10.1	4,418	△ 3.8
平成31年1月	4,221	△ 1.3	13,823	△ 5.2	8,885	10.0	23,432	6.9	939	△ 14.6	2.10	1.70	1,689	4.5	5,616	△ 2.0	362	△ 8.4	40.0	1,365	4.0	4,546	0.0
2月	4,114	△ 4.0	14,617	△ 4.0	9,557	12.4	24,527	6.0	1,227	△ 8.0	2.32	1.68	1,581	△ 0.2	5,846	△ 1.5	438	△ 10.2	38.4	1,224	△ 3.0	4,288	△ 1.2
3月	3,939	△ 8.6	15,211	△ 4.8	7,161	△ 8.0	24,619	5.0	1,423	△ 4.5	1.82	1.62	1,545	△ 3.4	6,161	△ 0.8	521	△ 3.3	39.2	1,197	△ 10.7	4,187	△ 1.5
平成30年度	3,807	△ 4.8	14,756	△ 5.7	8,066	3.2	23,201	4.7	1,207	△ 3.5	2.12	1.57	1,469	1.6	5,928	△ 1.3	441	3.3	38.6	1,392	△ 5.2	4,639	△ 5.7

(注)年度数値は、月平均である。

時系列でみた主要指標Ⅱ（学卒を除きパートを含む）

項目 年度・月別	一般職業紹介状況											求人倍率								
	1 新規求職		2 月間有効求職		3 新規求人		4 月間有効求人		5 紹介件数		6 就職件数		原数値				季節調整値			
	前年 同月比	前年 同月比	前年 同月比	前年 同月比	前年 同月比	前年 同月比	前年 同月比	前年 同月比	前年 同月比	前年 同月比	前年 同月比	前年 同月比	本 県		全 国		本 県		全 国	
													新規	有効	新規	有効	新規	有効	新規	有効
平成24年度	8,938	△ 5.2	34,588	△ 1.7	12,624	△ 1.1	33,853	△ 0.3	17,337	△ 2.5	3,424	△ 0.5	1.41	0.98	1.30	0.82				
平成25年度	7,509	△ 8.3	31,121	△ 9.4	12,271	△ 2.4	33,287	△ 0.1	13,285	△ 9.0	2,721	△ 3.1	1.63	1.07	1.53	0.97				
平成26年度	7,030	△ 6.4	27,966	△ 10.1	11,803	△ 3.8	32,311	△ 2.9	11,290	△ 15.0	2,519	△ 7.4	1.68	1.16	1.69	1.11				
平成27年度	6,700	△ 4.7	26,595	△ 4.9	12,373	4.8	34,005	5.2	10,163	△ 10.0	2,440	△ 3.1	1.85	1.28	1.86	1.23				
平成28年度	6,452	△ 3.7	25,492	△ 4.1	13,549	9.5	37,829	11.2	9,472	△ 6.8	2,351	△ 3.6	2.10	1.48	2.08	1.39				
平成29年度	6,129	△ 5.0	24,141	△ 5.3	13,840	2.1	39,207	3.6	8,256	△ 12.8	2,220	△ 5.6	2.26	1.62	2.29	1.54				
平成30年3月	6,567	△ 4.3	24,457	△ 4.5	14,554	5.6	42,146	△ 0.9	9,513	△ 12.8	2,809	△ 7.3	2.22	1.72	2.20	1.62	2.38	1.67	2.38	1.59
4月	7,493	△ 2.0	25,203	△ 3.7	14,535	12.2	42,079	7.8	8,104	△ 6.5	2,577	1.7	1.94	1.67	1.77	1.49	2.51	1.77	2.37	1.60
5月	6,429	△ 4.0	24,906	△ 4.8	13,725	0.5	39,006	3.1	8,315	△ 8.5	2,348	△ 0.6	2.13	1.57	2.15	1.47	2.34	1.71	2.38	1.61
6月	5,744	△ 5.9	24,117	△ 6.1	12,372	△ 8.2	37,757	△ 0.7	8,320	△ 9.3	2,215	△ 3.6	2.15	1.57	2.53	1.52	2.20	1.70	2.42	1.61
7月	5,422	△ 0.9	23,096	△ 6.0	13,953	8.0	37,717	0.7	7,403	△ 5.7	2,100	△ 1.4	2.57	1.63	2.57	1.58	2.36	1.72	2.41	1.62
8月	5,585	△ 5.2	22,659	△ 6.1	14,112	3.2	38,473	1.1	6,882	△ 7.1	1,946	△ 1.6	2.53	1.70	2.54	1.62	2.35	1.73	2.39	1.63
9月	5,434	△ 10.7	22,537	△ 6.7	12,892	△ 8.3	38,925	△ 0.2	6,918	△ 17.9	2,069	△ 7.1	2.37	1.73	2.64	1.64	2.31	1.74	2.44	1.63
10月	6,475	9.0	23,501	△ 3.1	14,739	0.8	39,948	△ 0.3	8,199	0.5	2,202	△ 6.1	2.28	1.70	2.54	1.66	2.20	1.70	2.40	1.62
11月	5,164	△ 4.0	22,597	△ 2.6	15,470	13.0	41,278	2.7	7,333	△ 6.3	2,079	1.8	3.00	1.83	2.70	1.69	2.52	1.74	2.40	1.63
12月	4,283	△ 10.1	20,961	△ 3.8	11,390	△ 11.7	39,473	1.3	5,439	△ 15.0	1,808	△ 5.9	2.66	1.88	2.88	1.73	2.26	1.74	2.40	1.63
平成31年1月	6,406	△ 0.2	21,230	△ 3.5	15,348	9.5	40,701	5.4	7,252	△ 1.4	1,719	△ 3.4	2.40	1.92	2.43	1.71	2.40	1.78	2.48	1.63
2月	6,356	△ 3.4	22,519	△ 2.7	16,871	8.6	42,334	3.1	8,834	△ 4.0	2,134	△ 3.8	2.65	1.88	2.49	1.72	2.52	1.72	2.50	1.63
3月	6,157	△ 6.2	23,769	△ 2.8	12,913	△ 11.3	43,114	2.3	8,977	△ 5.6	2,659	△ 5.3	2.10	1.81	2.24	1.66	2.36	1.74	2.42	1.63
平成30年度	5,912	△ 3.5	23,091	△ 4.3	14,027	1.4	40,067	2.2	7,665	△ 7.2	2,155	△ 2.9	2.37	1.74						

(注)年度数値は、月平均である。

一般職業紹介状況(学卒・パートを除く)

項目 安定所別	A 新規求職 申込件数	B 月間有効 求職者数	C 紹介件数	D 就職件数	E 4のうち管外就職		F 4のうち 保 受給者の 就職件数	G 新 規 求 人 数	H 月間有効 求 人 数	I 充 足 数	J Iのうち他県 からの 充足数	比 率			
	1 全 数	2 全 数	3 全 数	4 全 数	5 県内	6 県外						新規求職 対前年同月 増 減 率	新規求人 対前年同月 増 減 率	新規求 人倍率 (G/1)	有 効 求 人倍率 (H/2)
前年同月	4,310	15,980	6,109	1,490	457	222	340	7,783	23,455	1,431	170	△ 5.0	5.9	1.81	1.47
前 月	4,114	14,617	5,631	1,227	382	181	316	9,557	24,527	1,177	143	△ 4.0	12.4	2.32	1.68
3月	3,939	15,211	5,582	1,423	399	195	340	7,161	24,619	1,395	170	△ 8.6	△ 8.0	1.82	1.62
前 橋	822	3,046	1,246	277	85	26	55	1,358	4,221	280	19	△ 7.1	10.1	1.65	1.39
高 崎	754	2,770	1,132	247	82	31	73	1,335	5,691	263	43	△ 3.8	△ 20.2	1.77	2.05
(安 中)	82	351	128	50	10	8	12	151	430	31	0	3.8	△ 4.4	1.84	1.23
桐 生	260	1,034	393	69	23	7	21	460	1,136	67	7	△ 16.4	25.3	1.77	1.10
伊勢崎	401	1,632	583	157	42	25	44	942	3,101	158	10	△ 8.2	△ 14.2	2.35	1.90
太 田	640	2,324	831	209	66	39	44	879	2,958	169	33	△ 6.4	△ 7.5	1.37	1.27
館 林	242	1,065	301	81	10	17	21	674	2,411	126	41	△ 1.6	△ 22.8	2.79	2.26
沼 田	153	608	191	74	8	8	13	263	904	65	1	△ 9.5	0.0	1.72	1.49
富 岡	130	485	138	63	15	3	13	235	989	67	3	4.8	△ 23.2	1.81	2.04
藤 岡	155	681	223	66	25	16	17	319	982	56	9	△ 27.9	3.9	2.06	1.44
渋 川	230	908	349	80	31	10	15	364	1,082	70	2	△ 18.1	△ 2.9	1.58	1.19
(中之条)	70	307	67	50	2	5	12	181	714	43	2	△ 26.3	0.0	2.59	2.33
年度累計	45,680	177,075	60,876	14,482	4,532	2,223	3,664	96,792	278,413	13,874	1,773	△ 5.5	3.3	2.12	1.57

一般職業紹介状況(学卒を除きパートを含む)

項目 安定所別	A 新規求職 申込件数	B 月間有効 求職者数	C 紹介件数	D 就職件数	E 4のうち 保 受給者の 就職件数	F 新 規 求 人 数	G 月間有効 求 人 数	H 充 足 数	比 率			
	1 全 数	2 全 数	3 全 数	4 全 数					新規求職 対前年同月 増 減 率	新規求人 対前年同月 増 減 率	新規求 人 倍 率 (F/A)	有 効 求 人 倍 率 (G/B)
前年同月	6,567	24,457	9,513	2,809	509	14,554	42,146	2,729	△ 4.3	5.6	2.22	1.72
前 月	6,356	22,519	8,834	2,134	437	16,871	42,334	2,058	△ 3.4	8.6	2.65	1.88
3月	6,157	23,769	8,977	2,659	506	12,913	43,114	2,619	△ 6.2	△ 11.3	2.10	1.81
前 橋	1,290	4,753	2,150	552	82	2,391	7,448	602	△ 2.4	△ 1.0	1.85	1.57
高 崎	1,134	4,221	1,730	448	108	2,495	10,626	447	△ 4.9	△ 34.6	2.20	2.52
(安 中)	131	608	191	77	17	322	770	51	△ 16.0	20.1	2.46	1.27
桐 生	415	1,623	634	152	35	861	2,016	139	△ 10.2	14.2	2.07	1.24
伊勢崎	625	2,450	842	271	62	1,571	5,025	281	△ 5.0	△ 12.0	2.51	2.05
太 田	917	3,443	1,235	370	61	1,369	4,570	314	△ 6.1	△ 7.4	1.49	1.33
館 林	418	1,752	518	161	34	1,368	4,114	221	△ 2.6	△ 1.4	3.27	2.35
沼 田	267	1,034	365	154	24	548	1,798	134	2.3	16.3	2.05	1.74
富 岡	218	837	252	109	17	426	1,782	116	△ 2.7	△ 29.2	1.95	2.13
藤 岡	257	1,122	324	113	25	521	1,703	96	△ 20.7	3.8	2.03	1.52
渋 川	364	1,419	607	182	29	718	2,020	154	△ 13.7	△ 2.7	1.97	1.42
(中之条)	121	507	129	70	12	323	1,242	64	△ 13.6	△ 3.9	2.67	2.45
年度累計	70,948	277,095	91,976	25,856	5,453	168,320	480,805	25,063	△ 3.5	1.4	2.37	1.74

中高年齢者等の職業紹介等状況(パートを除く)

項目 安定所別	新規求職 申込件数		月間有効 求職者数	紹介件数	就職件数		5 新 規 求 人 数	6 月間有効 求 人 数	比 率				
	1 全 数	1のうち保	2 全 数	3 全 数	4 全 数	4のうち保			新規求職者 中に占める 中高年の割合	新規求職 対前年同月 増 減 率	新規求人 対前年同月 増 減 率	新規求人 倍 率 (5/1)	有効求人 倍 率 (6/2)
前年同月	1,599	313	6,208	2,288	539	131	2,954	8,790	(24.3) 37.1	0.9	3.3	1.85	1.42
前 月	1,581	297	5,846	2,134	438	109	3,667	9,235	(25.7) 40.1	△ 0.2	15.6	2.32	1.58
3月	1,545	309	6,161	2,037	521	120	2,664	9,265	(25.1) 39.2	△ 3.4	△ 9.8	1.72	1.50
前 橋	318	47	1,235	446	94	15	522	1,623	(24.7) 38.7	0.0	6.1	1.64	1.31
高 崎	247	52	1,037	393	94	27	480	2,159	(21.8) 32.8	△ 9.9	△ 22.3	1.94	2.08
(安 中)	35	9	168	55	27	8	52	152	(26.7) 42.7	16.7	△ 13.3	1.49	0.90
桐 生	125	27	466	172	31	12	157	397	(30.1) 48.1	8.7	28.7	1.26	0.85
伊勢崎	165	43	664	209	53	13	391	1,275	(26.4) 41.1	1.2	△ 11.7	2.37	1.92
太 田	245	55	875	309	79	16	270	913	(26.7) 38.3	7.5	△ 5.6	1.10	1.04
館 林	91	26	438	108	27	7	282	983	(21.8) 37.6	2.2	△ 20.8	3.10	2.24
沼 田	67	10	253	75	22	3	96	334	(25.1) 43.8	△ 4.3	△ 10.3	1.43	1.32
富 岡	62	10	235	52	24	2	88	405	(28.4) 47.7	19.2	△ 31.8	1.42	1.72
藤 岡	60	13	275	63	18	6	118	352	(23.3) 38.7	△ 31.8	△ 4.1	1.97	1.28
渋 川	89	10	350	130	25	3	140	411	(24.5) 38.7	△ 26.4	△ 2.1	1.57	1.17
(中之条)	41	7	165	25	27	8	68	261	(33.9) 58.6	△ 19.6	△ 9.3	1.66	1.58
年度累計	17,625	4,084	71,137	22,548	5,288	1,385	36,082	103,705	(24.8) 38.6	0.7	2.8	2.05	1.46

(注) ()内は、パートを含めた新規求職者中に占める中高年の割合である。求人数及び求人倍率は、「求人均等配分方式」による数値である。

高齢者(55歳以上)の職業紹介状況(パートを除く)

安定所別 項目	新規求職 申込件数		月間有効 求職者数	紹介件数	就職件数		5 新 規 求 人 数	6 月間有効 求 人 数	比 率				
	1 全 数	1のうち保	2 全 数	3 全 数	4 全 数	4のうち保			新規求職者 中に占める 高齢者の割合	新規求職 対前年同月 増 減 率	新規求人 対前年同月 増 減 率	新規求人 倍率 (5/1)	有効求人 倍率 (6/2)
前年同月	689	149	2,768	815	216	51	1,641	4,902	(10.5) 16.0	△ 4.2	△ 2.0	2.38	1.77
前 月	714	124	2,691	842	187	41	2,024	5,013	(11.6) 18.1	5.8	14.9	2.83	1.86
3月	672	138	2,817	792	206	39	1,431	5,023	(10.9) 17.1	△ 2.5	△ 12.8	2.13	1.78
前 橋	147	21	572	179	39	6	296	928	(11.4) 17.9	5.8	4.2	2.01	1.62
高 崎	96	23	429	126	36	11	223	1,077	(8.5) 12.7	△ 6.8	△ 29.2	2.32	2.51
(安 中)	17	6	84	26	10	2	32	92	(13.0) 20.7	0.0	△ 11.1	1.88	1.10
桐 生	60	14	205	58	7	3	85	219	(14.5) 23.1	1.7	25.0	1.42	1.07
伊勢崎	70	13	310	108	22	4	233	757	(11.2) 17.5	△ 7.9	△ 10.4	3.33	2.44
太 田	84	17	347	110	30	6	124	419	(9.2) 13.1	△ 2.3	△ 2.4	1.48	1.21
館 林	41	11	203	51	11	1	167	580	(9.8) 16.9	△ 8.9	△ 20.5	4.07	2.86
沼 田	38	7	136	41	10	0	43	164	(14.2) 24.8	58.3	△ 29.5	1.13	1.21
富 岡	25	9	117	22	12	1	52	241	(11.5) 19.2	△ 10.7	△ 32.5	2.08	2.06
藤 岡	25	7	140	15	7	2	61	175	(9.7) 16.1	△ 40.5	△ 16.4	2.44	1.25
洪 川	46	7	177	45	6	0	81	239	(12.6) 20.0	△ 4.2	△ 5.8	1.76	1.35
(中之条)	23	3	97	11	16	3	34	132	(19.0) 32.9	4.5	△ 22.7	1.48	1.36
年度累計	7,952	1,963	33,016	8,280	2,008	522	19,568	56,309	(11.2) 17.4	3.6	△ 2.7	2.46	1.71

(注) ()内は、パートを含めた新規求職者中に占める高齢者の割合である。求人数及び求人倍率は、「求人均等配分方式」による数値である。

パートタイム職業紹介状況

安定所別	項目	新規求職 申込件数	月間有効 求職者数	紹介件数	就職件数	新規 求人数	月間有効 求人数
	前年同月	2,257	8,477	3,404	1,319	6,771	18,691
	前 月	2,242	7,902	3,203	907	7,314	17,807
	3月	2,218	8,558	3,395	1,236	5,752	18,495
	前 橋	468	1,707	904	275	1,033	3,227
	高 崎	380	1,451	598	201	1,160	4,935
	(安 中)	49	257	63	27	171	340
	桐 生	155	589	241	83	401	880
	伊勢崎	224	818	259	114	629	1,924
	太 田	277	1,119	404	161	490	1,612
	館 林	176	687	217	80	694	1,703
	沼 田	114	426	174	80	285	894
	富 岡	88	352	114	46	191	793
	藤 岡	102	441	101	47	202	721
	渋 川	134	511	258	102	354	938
	(中之条)	51	200	62	20	142	528
	年度累計	25,268	100,020	31,100	11,374	71,528	202,392

障害者職業紹介状況

項目 安定所別	新規求職申込件数				紹介件数				就職件数				新規登録者数				期末現在登録者数 (月 末)			
	身体	知的	精神	その他	身体	知的	精神	その他	身体	知的	精神	その他	身体	知的	精神	その他	身体	知的	精神	その他
前年同月	87	39	101	19	134	35	201	29	28	25	27	4	41	17	47	10	6,499	3,997	3,511	372
前 月	74	22	101	10	107	40	146	13	17	14	34	11	22	8	36	6	6,677	4,165	3,981	445
3月	85	25	96	15	144	29	156	27	24	14	48	8	38	6	41	6	6,672	4,174	4,016	451
前 橋	18	3	15	6	39	7	41	13	4	2	3	3	10	2	4	4	814	499	482	143
高 崎	16	4	20	1	18	5	31	1	9	3	22	3	4	0	8	0	877	646	759	52
(安 中)	1	3	7	1	1	2	6	1	0	2	1	0	1	0	7	0	259	100	143	16
桐 生	4	1	5	0	5	1	10	0	1	0	3	0	1	0	1	0	615	480	260	17
伊勢崎	12	2	16	0	11	0	12	4	2	3	8	1	6	1	8	0	854	457	587	56
太 田	10	2	10	1	11	2	10	1	2	0	2	1	5	0	2	0	806	556	394	34
館 林	6	3	6	2	12	4	10	1	1	0	0	0	3	1	3	0	679	384	383	32
沼 田	7	3	1	1	20	2	8	2	2	1	2	0	4	0	1	1	360	171	189	19
富 岡	1	1	2	0	4	2	7	0	1	1	4	0	0	0	1	0	316	144	204	15
藤 岡	1	0	7	1	2	0	8	1	1	0	0	0	0	0	4	0	334	208	242	23
渋 川	6	3	7	2	14	4	12	2	1	2	3	0	3	2	2	1	550	384	286	33
(中之条)	3	0	0	0	7	0	1	1	0	0	0	0	1	0	0	0	208	145	87	11
年度累計	902	473	1,228	163	1,308	500	1,964	242	395	297	636	86	388	245	560	102				

産業別・規模別一般新規求人状況(学卒を除きパートを含む)

前月	前年同月	当月	対前月比	対前年同月比	構成比	産業別	計	前橋	高崎	(安中)	桐生	伊勢崎	太田	館林	沼田	富岡	藤岡	渋川	(中之条)
128	188	169	32.0	△ 10.1	1.3	A. 農、林、漁業	169	25	7	5	14	8	2	2	56	10	6	16	18
0	5	2	--	△ 60.0	0.0	C 鉱業、採石業、砂利採取業	2	0	0	1	0	0	0	0	0	0	1	0	0
1,228	1,086	1,167	△ 5.0	7.5	9.0	D 建設業	1,167	184	326	14	25	144	118	97	30	35	99	69	26
2,506	2,182	1,929	△ 23.0	△ 11.6	14.9	E 製造業	1,929	205	184	33	174	336	282	343	65	126	99	67	15
515	476	369	△ 28.3	△ 22.5	2.9	09 食品製造業	369	69	32	3	22	82	3	85	17	35	12	7	2
53	18	24	△ 54.7	33.3	0.2	10 飲料・たばこ・飼料製造業	24	0	13	0	0	0	0	11	0	0	0	0	0
59	26	41	△ 30.5	57.7	0.3	11 繊維工業	41	2	1	0	22	6	0	8	0	0	0	0	2
29	22	28	△ 3.4	27.3	0.2	12 木材・木製品製造業(家具を除く)	28	4	3	1	0	15	1	1	0	2	1	0	0
47	39	47	0.0	20.5	0.4	13 家具・装備品製造業	47	19	3	2	2	11	0	0	5	0	2	3	0
28	36	22	△ 21.4	△ 38.9	0.2	14 パルプ・紙・紙加工品製造業	22	1	5	0	1	5	2	4	0	2	0	2	0
33	17	17	△ 48.5	0.0	0.1	15 印刷・同関連業	17	4	5	0	0	3	3	1	0	0	0	1	0
52	129	16	△ 69.2	△ 87.6	0.1	16 化学工業	16	0	3	0	0	0	0	7	0	0	1	3	2
0	1	2	--	100.0	0.0	17 石油製品・石炭製品製造業	2	0	0	0	0	1	0	1	0	0	0	0	0
197	144	176	△ 10.7	22.2	1.4	18 プラスチック製品製造業(別掲を除く)	176	12	8	1	14	25	40	35	6	19	6	5	5
11	19	16	45.5	△ 15.8	0.1	19 ゴム製品製造業	16	2	0	0	0	3	3	7	0	0	0	0	1
53	38	32	△ 39.6	△ 15.8	0.2	21 窯業・土石製品製造業	32	15	1	0	0	1	3	7	3	0	2	0	0
34	21	24	△ 29.4	14.3	0.2	22 鉄鋼業	24	5	2	0	0	0	10	2	2	0	0	3	0
39	24	22	△ 43.6	△ 8.3	0.2	23 非鉄金属製造業	22	9	0	0	2	4	0	5	0	0	2	0	0
243	214	206	△ 15.2	△ 3.7	1.6	24 金属製品製造業	206	29	15	0	18	39	27	34	3	7	27	6	1
116	119	108	△ 6.9	△ 9.2	0.8	25 はん用機械器具製造業	108	6	11	0	3	17	48	14	0	0	6	3	0
109	111	101	△ 7.3	△ 9.0	0.8	26 生産用機械器具製造業	101	8	17	0	2	14	12	38	0	3	1	6	0
75	38	50	△ 33.3	31.6	0.4	27 業務用機械器具製造業	50	0	2	0	10	5	6	8	0	14	1	4	0
60	93	82	36.7	△ 11.8	0.6	28 電子部品・デバイス・電子回路製造業	82	0	20	18	0	1	2	11	10	2	6	12	0
158	206	161	1.9	△ 21.8	1.2	29 電気機械器具製造業	161	5	4	0	29	11	44	21	0	30	14	3	0
48	30	62	29.2	106.7	0.5	30 情報通信機械器具製造業	62	0	4	5	5	34	4	2	0	6	0	2	0
440	288	280	△ 36.4	△ 2.8	2.2	31 輸送用機械器具製造業	280	14	31	3	30	50	69	52	0	4	18	7	2
107	73	43	△ 59.8	△ 41.1	0.3	20.32 その他の製造業	43	1	4	0	14	9	5	0	8	2	0	0	0
6	7	7	16.7	0.0	0.1	F 電気・ガス・熱供給・水道業	7	1	2	0	1	3	0	0	0	0	0	0	0
134	170	83	△ 38.1	△ 51.2	0.6	G 情報通信業	83	23	39	0	6	5	9	0	0	0	0	1	0
728	824	817	12.2	△ 0.8	6.3	H 運輸業、郵便業	817	140	120	7	42	90	93	179	50	5	41	44	6
4,194	2,749	1,836	△ 56.2	△ 33.2	14.2	I 卸売業、小売業	1,836	633	352	10	90	156	118	284	65	21	36	57	14
91	54	61	△ 33.0	13.0	0.5	J 金融業、保険業	61	23	9	0	5	5	13	0	2	0	1	2	1
206	241	279	35.4	15.8	2.2	K 不動産業、物品賃貸業	279	70	70	0	4	17	109	5	0	1	0	1	2
307	228	272	△ 11.4	19.3	2.1	L 学術研究、専門・技術サービス業	272	115	75	3	10	19	27	8	0	2	1	7	5
738	620	687	△ 6.9	10.8	5.3	M 宿泊業、飲食サービス業	687	47	76	51	121	47	84	31	49	0	11	94	76
485	628	557	14.8	△ 11.3	4.3	N 生活関連サービス業、娯楽業	557	22	211	51	20	48	25	38	47	14	6	34	41
260	246	226	△ 13.1	△ 8.1	1.8	O 教育、学習支援業	226	94	56	2	3	9	14	3	7	5	22	8	3
3,979	3,458	3,071	△ 22.8	△ 11.2	23.8	P 医療、福祉	3,071	427	569	85	249	503	350	207	96	177	158	188	62
49	71	90	83.7	26.8	0.7	Q 複合サービス事業	90	4	29	0	14	1	0	16	1	11	1	3	10
1,375	1,441	1,380	0.4	△ 4.2	10.7	R サービス業(他に分類されないもの)	1,380	257	366	51	57	169	85	138	71	7	32	116	31
457	356	280	△ 38.7	△ 21.3	2.2	S、T 公務、その他	280	121	4	9	26	11	40	17	9	12	7	11	13
16,871	14,554	12,913	△ 23.5	△ 11.3	100.0	合計	12,913	2,391	2,495	322	861	1,571	1,369	1,368	548	426	521	718	323
10,877	9,362	7,978	△ 26.7	△ 14.8	61.8	29人以下	7,978	1,460	1,619	109	537	1,057	821	915	352	204	305	404	195
3,986	3,644	3,427	△ 14.0	△ 6.0	26.5	30～99人	3,427	609	591	176	256	367	389	258	136	143	151	253	98
1,286	1,179	1,121	△ 12.8	△ 4.9	8.7	100～299人	1,121	251	218	37	56	101	87	175	43	40	40	44	29
378	190	223	△ 41.0	17.4	1.7	300～499人	223	27	36	0	4	46	27	20	16	12	20	14	1
147	112	108	△ 26.5	△ 3.6	0.8	500～999人	108	23	24	0	8	0	17	0	1	27	5	3	0
197	67	56	△ 71.6	△ 16.4	0.4	1,000人～	56	21	7	0	0	0	28	0	0	0	0	0	0

(注)新産業分類(平成19年11月改訂「日本標準産業分類」)に基づく区分により掲載している。

産業別・規模別一般充足状況(学卒を除きパート含む)

前月	前年同月	当月	対前月比	対前年同月比	構成比	産業別	計	前橋	高崎	(安中)	桐生	伊勢崎	太田	館林	沼田	富岡	藤岡	渋川	(中之条)
16	35	25	56.3	△ 28.6	1.0	A. 農、林、漁業	25	4	2	0	1	2	1	3	5	1	0	5	1
1	0	1	0.0	—	0.0	C 鉱業、採石業、砂利採取業	1	0	0	0	0	0	0	0	0	0	1	0	0
91	103	100	9.9	△ 2.9	3.8	D 建設業	100	21	20	3	5	11	13	8	1	3	6	8	1
537	600	567	5.6	△ 5.5	21.6	E 製造業	567	59	75	16	45	79	103	75	20	30	33	28	4
85	87	79	△ 7.1	△ 9.2	3.0	09 食料品製造業	79	19	13	1	2	10	5	9	3	5	3	9	0
2	2	8	300.0	300.0	0.3	10 飲料・たばこ・飼料製造業	8	0	4	0	0	0	0	0	4	0	0	0	0
10	27	15	50.0	△ 44.4	0.6	11 繊維工業	15	3	1	2	5	1	2	1	0	0	0	0	0
10	2	8	△ 20.0	300.0	0.3	12 木材・木製品製造業(家具を除く)	8	0	0	0	0	3	0	2	1	0	0	0	0
9	10	11	22.2	10.0	0.4	13 家具・装備品製造業	11	5	0	1	1	1	2	0	1	0	0	0	0
20	15	9	△ 55.0	△ 40.0	0.3	14 パルプ・紙・紙加工品製造業	9	0	2	0	2	0	0	4	0	0	0	1	0
8	8	13	62.5	62.5	0.5	15 印刷・同関連業	13	3	3	0	0	2	2	1	0	0	1	1	0
27	23	23	△ 14.8	0.0	0.9	16 化学工業	23	0	5	0	0	0	2	12	0	0	2	2	0
1	1	0	△ 100.0	△ 100.0	0.0	17 石油製品・石炭製品製造業	0	0	0	0	0	0	0	0	0	0	0	0	0
42	65	54	28.6	△ 16.9	2.1	18 プラスチック製品製造業(別掲を除く)	54	4	4	1	3	8	16	7	2	1	6	0	2
7	13	8	14.3	△ 38.5	0.3	19 ゴム製品製造業	8	1	0	0	0	2	3	1	0	0	0	0	1
11	8	11	0.0	37.5	0.4	21 窯業・土石製品製造業	11	1	2	0	0	1	0	0	5	1	1	0	0
12	17	8	△ 33.3	△ 52.9	0.3	22 鉄鋼業	8	0	0	0	1	0	6	0	0	0	0	1	0
8	16	8	0.0	△ 50.0	0.3	23 非鉄金属製造業	8	1	2	3	0	0	0	1	0	0	1	0	0
73	67	67	△ 8.2	0.0	2.6	24 金属製品製造業	67	14	4	0	6	12	6	8	1	10	2	4	0
28	34	32	14.3	△ 5.9	1.2	25 はん用機械器具製造業	32	2	6	0	0	5	13	2	0	0	3	1	0
23	21	23	0.0	9.5	0.9	26 生産用機械器具製造業	23	0	7	0	1	3	8	1	0	1	1	1	0
5	14	20	300.0	42.9	0.8	27 業務用機械器具製造業	20	0	2	0	2	5	4	2	1	0	2	2	0
12	11	20	66.7	81.8	0.8	28 電子部品・デバイス・電子回路製造業	20	0	9	3	0	5	0	1	0	0	2	0	0
41	46	43	4.9	△ 6.5	1.6	29 電気機械器具製造業	43	2	2	2	10	2	9	13	0	0	0	3	0
11	9	18	63.6	100.0	0.7	30 情報通信機械器具製造業	18	0	0	0	6	9	0	2	0	1	0	0	0
63	69	59	△ 6.3	△ 14.5	2.3	31 輸送用機械器具製造業	59	2	7	1	3	7	19	6	0	5	6	2	1
29	35	30	3.4	△ 14.3	1.1	20,32 その他の製造業	30	2	2	2	3	3	6	2	1	5	3	1	0
2	3	2	0.0	△ 33.3	0.1	F 電気・ガス・熱供給・水道業	2	0	2	0	0	0	0	0	0	0	0	0	0
6	16	17	183.3	6.3	0.6	G 情報通信業	17	6	9	0	1	0	1	0	0	0	0	0	0
103	125	121	17.5	△ 3.2	4.6	H 運輸業、郵便業	121	21	21	2	3	17	18	20	4	2	6	4	3
217	239	265	22.1	10.9	10.1	I 卸売業、小売業	265	57	83	2	13	29	30	14	12	2	7	10	6
14	27	23	64.3	△ 14.8	0.9	J 金融業、保険業	23	11	3	0	0	5	2	0	0	0	0	2	0
29	29	17	△ 41.4	△ 41.4	0.6	K 不動産業、物品賃貸業	17	3	2	0	0	0	6	2	1	0	1	2	0
56	64	80	42.9	25.0	3.1	L 学術研究、専門・技術サービス業	80	15	27	0	2	11	6	4	1	3	1	10	0
55	88	70	27.3	△ 20.5	2.7	M 宿泊業、飲食サービス業	70	8	11	1	4	3	5	4	15	0	0	9	10
49	57	60	22.4	5.3	2.3	N 生活関連サービス業、娯楽業	60	10	6	7	1	9	5	4	2	3	0	2	11
43	85	75	74.4	△ 11.8	2.9	O 教育、学習支援業	75	22	17	1	0	11	7	6	2	2	1	6	0
490	675	602	22.9	△ 10.8	23.0	P 医療、福祉	602	127	112	10	26	61	83	44	36	24	30	33	16
23	15	12	△ 47.8	△ 20.0	0.5	Q 複合サービス事業	12	1	4	0	2	0	0	0	1	0	0	4	0
184	173	201	9.2	16.2	7.7	R サービス業(他に分類されないもの)	201	63	49	3	9	25	12	16	6	0	6	9	3
142	395	381	168.3	△ 3.5	14.5	S. T 公務、その他	381	174	4	6	27	18	22	21	28	46	4	22	9
2,058	2,729	2,619	27.3	△ 4.0	100.0	合計	2,619	602	447	51	139	281	314	221	134	116	96	154	64
1,192	1,564	1,470	23.3	△ 6.0	56.1	29人以下	1,470	295	282	27	79	168	173	106	88	84	50	88	30
608	763	764	25.7	0.1	29.2	30~99人	764	178	100	18	49	80	80	33	31	35	39	29	29
191	288	273	42.9	△ 5.2	10.4	100~299人	273	102	43	6	2	19	24	34	8	1	6	24	4
33	66	63	90.9	△ 4.5	2.4	300~499人	63	22	12	0	4	9	8	1	3	0	1	2	1
21	27	40	90.5	48.1	1.5	500~999人	40	3	7	0	5	5	13	0	2	0	4	1	0
13	21	9	△ 30.8	△ 57.1	0.3	1,000人~	9	2	3	0	0	0	4	0	0	0	0	0	0

(注)新産業分類(平成19年11月改訂「日本標準産業分類」)に基づく区分により掲載している。

新規学卒者の職業紹介状況(31年3月卒)

項 目	安定所別		前橋	高崎	(安中)	桐生	伊勢崎	太田	館林	沼田	富岡	藤岡	渋川	(中之条)	前年実績	
	前年同月	31年3月														
	末 現 在	末 現 在														
中 学	1 求人数	9	16	9	2	0	0	5	0	0	0	0	0	0	0	
	2 求職者数	18	5	3	0	0	1	0	1	0	0	0	0	0	17	
	3 就職者数	14	3	2	0	0	1	0	0	0	0	0	0	0	14	
	4 求人倍率 (1/2)	0.50	3.20	3.00	--	--	0.00	--	0.00	--	--	--	--	--	--	0.00
	5 就職率 (3/2×100)	77.8	60.0	66.7	--	--	100.0	--	0.0	--	--	--	--	--	--	82.4
高 校	1 求人数	8,261	9,322	1,374	1,709	312	690	877	1,483	953	383	467	354	410	310	8,262
	2 求職者数	3,175	3,173	437	473	159	494	314	319	249	145	112	224	170	77	3,168
	3 就職者数	3,165	3,147	433	469	156	486	314	313	249	145	112	223	170	77	3,165
	4 求人倍率 (1/2)	2.60	2.94	3.14	3.61	1.96	1.40	2.79	4.65	3.83	2.64	4.17	1.58	2.41	4.03	2.61
	5 就職率 (3/2×100)	99.7	99.2	99.1	99.2	98.1	98.4	100.0	98.1	100.0	100.0	100.0	99.6	100.0	100.0	99.9

(注1) 「2 求職者数」は、学校又は安定所の紹介を希望する求職者をいう。

(注2) 「3 就職者数」は、学校又は安定所の紹介による就職決定者数をいう。

(注3) 「前年実績」は、平成30年3月卒の学校又は安定所の紹介による最終数である。

新卒応援ハローワーク取扱状況

区分	項目	来所者数	求職	就職
大学等		87	60	111
	うち既卒者	44	17	11
年度累計		3,516	1,470	1,887
高校		28	15	9
	うち既卒者	21	8	9
年度累計		1,030	451	1,385
中学		2	1	1
	うち既卒者	0	0	0
年度累計		42	7	21
その他若年者		0	0	0
年度累計		110	51	2

※大学等には、大学院、短大、高専、専修、公共職業能力開発施設を含む。

※「既卒者」とは、学校卒業で新規学卒者扱いでの就職を希望する者で、同一の事業主の元で正規雇用され、引き続き1年以上雇用保険被保険者であった期間がない者。

※その他若年者は学生、既卒者以外の若年者をいう。

外国人雇用サービスコーナー取扱状況

区分	項目	新規求職	相談件数	紹介件数	就職件数	有効求職
前 橋	当月分	22	63	22	7	85
	年度累計	258	791	217	63	
伊勢崎	当月分	47	272	16	3	218
	年度累計	683	3,348	141	52	
太 田	当月分	150	457	85	27	453
	年度累計	1,493	4,965	1,052	277	
館 林	当月分	50	167	33	7	181
	年度累計	485	1,900	226	51	

雇用保険関係

項目 安定所別	適 用 関 係											求 職 者 給 付 関 係										
	事 業 所			被 保 険 者					事 務 組 合			一 般 被 保 険 者					保 険 給 付 実 績					
	1 全数	2 新規 加入	3 廃止 脱退	4 全数	5 資格 取得	6 資格 喪失	7 6のうち事業 主都合によ る解雇	8 解雇率 7/6×100	9 組合	10 委託 事業所	11 被保 険者	12 離職票 交付 件数	13 受給資 格決定 件数	14 初回 受給 者数	15 うち 特定	16 受給 者実 人員	17 うち 特定	18 訓練延長 給付	19 受講 手当	20 特定 職種	21 通所 手当	22 傷病 手当 実人員
前年同月	32,063	123	79	604,577	8,933	8,849	506	5.7	203	13,379	116,254	4,692	1,340	937	247	4,249	1,260	260	121	0	312	16
前 月	32,425	107	37	615,520	8,162	7,602	372	4.9	203	13,482	119,378	3,979	1,224	1,071	267	4,288	1,141	306	151	0	365	19
3月	32,456	85	55	616,189	9,130	8,428	378	4.5	203	13,481	119,542	4,579	1,197	825	192	4,187	1,095	326	113	0	340	18
前橋	6,258	15	14	118,726	1,449	1,533	60	3.9	54	2,834	26,390	868	201	147	38	684	180	53	22	0	58	1
高崎	5,860	17	7	131,647	1,940	1,743	54	3.1	33	2,325	20,105	1,101	205	141	34	740	189	75	33	0	81	4
安中	689	2	1	15,800	120	126	4	3.2	3	296	2,511	84	36	25	3	132	23	3	1	0	3	0
桐生	2,764	5	4	44,415	574	511	20	3.9	18	894	6,941	267	87	48	12	307	82	22	3	0	17	4
伊勢崎	3,887	15	8	69,850	1,354	1,176	85	7.2	18	1,476	12,967	549	158	114	30	570	181	40	16	0	48	0
太田	3,734	13	6	90,739	1,766	1,618	61	3.8	9	1,239	13,343	820	174	123	28	523	134	42	17	0	40	4
館林	2,525	6	4	53,154	980	765	65	8.5	11	830	9,116	369	135	82	21	408	120	10	5	0	14	2
沼田	1,363	6	0	17,731	222	168	12	7.1	13	763	5,485	89	44	31	7	160	34	12	0	0	10	0
富岡	1,229	2	1	17,362	179	175	4	2.3	11	574	5,585	80	37	26	5	144	37	8	4	0	8	0
藤岡	1,480	0	4	21,424	181	261	8	3.1	9	697	6,587	157	55	34	7	213	56	19	2	0	18	3
渋川	1,670	3	5	23,146	257	234	3	1.3	13	964	7,027	139	50	41	6	233	51	34	8	0	36	0
中之条	997	1	1	12,195	108	118	2	1.7	11	589	3,485	56	15	13	1	73	8	8	2	0	7	0
年度累計		1,325	959		119,868	108,853	5,792	5.3				59,039	16,706	13,075	3,018	55,663	14,506	2,923	2,344	0	4,506	221

(注)特定とは、特定受給資格者

項目 安定 所別	求職者給付関係												就職促進給付関係											
	一般被保険者						高年齢継続被保険者			短期特例被保険者			一般被保険者											
	23		基本手当		27	28	29	30	31	32	33	34	常用就職支度手当		再就職手当		就業促進定着手当		就業手当		移転費		求職活動支援費	
	24	25	26	27	28	29	30	31	32	33	34	35	36	37	38	39	40	41	42	43	44	45	46	
総支給額	所定日数 内支給額	うち特定	訓練延 長給付 支給額	技能習 得手当 支給額	傷病 手当 支給額	受給資 格決定 件数	受給 者数	高年齢 求職者 給付金額	受給資 格決定 件数	受給 者数	特例一 時金支 給金額	支給 人員	支給 金額	支給 人員	支給 金額	支給 人員	支給 金額	支給 人員	支給 金額	支給 人員	支給 金額	支給 人員	支給 金額	
前年同月	566,949	524,992	166,080	34,808	3,300	2,108	233	275	57,168	4	7	1,261	3	394	449	166,645	133	21,636	14	682	1	106	0	
前月	532,283	486,415	137,277	38,967	3,517	3,248	247	273	60,379	6	106	20,545	4	635	361	145,414	149	24,357	15	898	1	139	6	72
3月	545,221	496,051	137,099	42,539	3,579	2,881	269	284	59,733	4	6	971	1	198	413	166,737	111	18,659	15	588	2	272	7	87
前橋	88,765	81,821	22,239	6,355	455	134	43	39	8,962	1	0		0		53	22,763	23	4,273	5	170	1	139	5	72
高崎	100,866	89,561	24,983	9,782	684	667	42	52	11,213	0	1	228	1	198	67	28,173	23	3,479	1	17	1	133	2	15
安中	15,289	14,984	3,277	266	40		7	10	2,266	0	0		0		7	3,528	2	396	0		0		0	
桐生	39,152	35,245	9,765	2,935	244	728	26	32	6,833	0	0		0		44	15,889	4	460	2	106	0		0	
伊勢崎	74,379	68,477	22,750	5,393	509		33	32	6,588	0	0		0		55	23,299	11	2,310	1	40	0		0	
太田	68,024	61,877	16,610	5,018	522	608	26	28	5,956	0	0		0		52	19,546	11	1,916	3	94	0		0	
館林	51,334	49,361	15,665	1,403	187	384	38	40	8,001	0	0		0		62	26,370	12	1,881	2	119	0		0	
沼田	19,757	18,073	3,569	1,564	120		9	10	1,837	2	4	582	0		10	3,400	3	551	0		0		0	
富岡	17,418	15,891	4,387	1,401	126		10	8	1,983	0	0		0		10	3,498	4	404	0		0		0	
藤岡	28,567	25,314	6,532	2,729	164	360	20	19	3,381	0	0		0		27	10,344	11	1,885	1	41	0		0	
渋川	31,679	26,751	6,224	4,613	315		10	10	1,785	0	0		0		18	6,777	5	732	0		0		0	
中之条	9,992	8,698	1,099	1,081	213		5	4	927	1	1	161	0		8	3,151	2	372	0		0		0	
年度累計	7,207,403	6,758,230	1,856,660	365,751	47,540	33,907	3,959	3,919	847,936	470	470	88,629	29	4,108	5,359	2,077,070	1,483	245,237	192	9,960	9	1,224	30	384

(注1) 支給金額は千円単位で千円未満四捨五入のため、合計とは一致しない。

(注2) 就職促進給付の拡充により、平成26年10月より就業促進定着手当の支給が開始。

項目 安定 所別	雇 用 継 続 給 付 関 係										
	高 年 齢 雇 用 継 続 給 付						育 児 休 業 給 付			介 護 休 業 給 付	
	基本給付金			再就職給付金							
	47 受給要 件確認 件数	48 受給者 実人員	49 支給 金額	50 受給要 件確認 件数	51 受給者 実人員	52 支給 金額	53 受給要 件確認 件数	54 受給者 実人員	55 支給 金額	56 受給 者数	57 支給 金額
前年同月	472	9,535	248,483	0	0		328	4,009	488,104	13	5,567
前 月	392	8,470	217,528	0	0		349	4,017	492,996	16	6,449
3月	481	9,677	259,676	0	3	82	413	4,456	554,970	13	3,460
前橋	99	1,886	48,892	0	0		117	1,182	157,935	3	676
高崎	97	2,917	83,375	0	0		98	1,175	147,704	1	292
安中	16	289	8,919	0	0		10	62	7,903	1	349
桐生	35	913	25,347	0	1	19	34	315	35,358	2	247
伊勢崎	37	862	20,472	0	0		39	487	56,117	2	343
太田	61	758	20,184	0	0		47	488	60,680	2	1,084
館林	56	749	19,599	0	2	63	23	197	22,878	0	
沼田	21	231	5,843	0	0		12	147	18,173	1	296
富岡	6	237	5,356	0	0		2	77	8,860	0	
藤岡	17	360	9,166	0	0		17	143	17,242	0	
渋川	28	330	8,719	0	0		9	123	14,702	1	173
中之条	8	145	3,804	0	0		5	60	7,419	0	
年度累計	4,566	105,907	2,780,095	2	15	331	4,519	47,992	5,855,299	183	52,201

(注) 支給金額は千円単位で千円未満四捨五入のため、合計とは一致しない。

教育訓練給付金(一般教育訓練)給付状況

		一 般 教 育 訓 練 給 付 関 係												合計
		前橋	高崎	安中	桐生	伊勢崎	太田	館林	沼田	富岡	藤岡	渋川	中之条	
平成27年度	受給者数	349	330	55	133	232	160	150	103	79	100	115	47	1,853
	支給金額	9,778	10,457	1,252	3,473	6,737	3,937	4,295	2,199	1,668	3,087	2,890	1,477	38,047
平成28年度	受給者数	310	274	49	122	224	144	123	78	44	91	97	36	1,592
	支給金額	9,908	9,433	1,806	3,599	7,153	3,910	4,005	2,632	1,324	2,927	3,278	1,322	51,297
平成29年度	受給者数	282	274	32	115	226	148	106	82	53	89	84	27	1,518
	支給金額	9,251	9,154	1,045	3,612	7,540	4,101	3,216	2,198	2,083	2,879	2,659	811	48,550
平成30年3月	受給者数	18	23	1	8	9	6	7	4	1	5	4	3	89
	支給金額	664	821	62	368	527	156	168	69	51	121	150	123	3,281
4月	受給者数	20	16	4	6	8	9	7	6	4	2	5	0	87
	支給金額	393	719	148	268	351	143	232	167	74	72	110		2,679
5月	受給者数	20	16	2	7	16	9	14	5	3	3	2	2	99
	支給金額	510	454	91	236	709	168	444	173	90	83	78	36	3,071
6月	受給者数	19	24	5	5	18	6	10	1	8	7	5	1	109
	支給金額	493	804	94	151	600	100	250	21	189	165	173	10	3,050
7月	受給者数	24	25	1	6	27	16	9	3	7	10	11	3	142
	支給金額	830	921	52	261	831	547	256	88	328	417	453	29	5,014
8月	受給者数	26	29	3	9	16	8	11	5	3	12	14	8	144
	支給金額	911	1,231	99	242	510	262	371	118	53	268	449	209	4,721
9月	受給者数	29	24	1	8	14	16	10	5	9	2	9	4	131
	支給金額	805	715	28	237	307	426	293	108	258	41	330	155	3,703
10月	受給者数	40	33	4	12	22	18	9	13	12	14	11	8	196
	支給金額	1,037	1,062	84	392	674	701	321	277	304	548	260	130	5,787
11月	受給者数	35	36	2	17	18	20	13	2	10	9	7	2	171
	支給金額	1,125	1,123	28	331	762	514	352	34	246	181	238	71	5,004
12月	受給者数	20	22	2	9	18	14	12	2	3	10	12	1	125
	支給金額	496	471	35	239	446	392	384	77	103	176	277	52	3,150
平成31年1月	受給者数	17	21	1	11	11	19	13	6	2	8	6	3	118
	支給金額	421	404	28	361	423	430	358	177	52	294	214	123	3,285
2月	受給者数	12	16	2	7	11	9	6	4	3	3	5	3	81
	支給金額	235	569	38	175	318	197	230	115	36	61	150	60	2,182
3月	受給者数	11	15	3	4	10	7	5	3	3	4	5	2	72
	支給金額	288	481	44	48	235	279	174	82	150	95	137	15	2,028

(注1) 支給金額は千円単位で千円未満四捨五入のため、合計とは一致しない。

(注2) 教育訓練給付金の拡充に伴い、平成26年10月より「一般教育訓練給付金」へ名称変更

教育訓練給付金(専門実践教育訓練)受給資格確認及び教育訓練支援給付金給付状況

項目	専門実践教育訓練関係																	教育訓練支援給付金					
	教育訓練給付金																						
	安定所別	受給資格 確認件数	内訳		受給者数・支給金額														受給資格 確認件数	初回受給者数	受給者実人員	支給終了者数	支給金額
			通学制	通信制	第1回		第2回		第3回		第4回		第5回		第6回		追加給付(20%)						
				受給者数	支給金額	受給者数	支給金額	受給者数	支給金額	受給者数	支給金額	受給者数	支給金額	受給者数	支給金額	受給者数	支給金額						
平成28年度	216	162	54	187	28,979	140	9,881	120	11,210	34	2,276	0		0		9	910	32	28	135	9	17,778	
平成29年度	257	157	100	209	31,650	184	12,626	156	15,179	118	9,404	69	6,560	40	3,596	51	7,499	43	33	243	9	33,811	
前年同月	95	78	17	2	311	6	429	0		33	2,163	0		40	3,596	6	957	9	1	15	3	1,964	
前月	115	57	58	1	146	2	86	0		0		0		0		3	189	7	2	65	0	12,871	
3月	94	58	36	1	148	4	469	0		29	2,113	0		44	3,796	11	1,629	5	0	27	15	3,231	
前橋	14	9	5	0		1	149	0		4	357	0		4	392	0		0	0	5	4	590	
高崎	30	21	9	0		3	320	0		11	746	0		15	1,354	6	805	0	0	6	5	656	
安中	4	4	0	0		0		0		3	256	0		1	72	0		0	0	3	2	203	
桐生	8	6	2	1	148	0		0		0		0		11	738	1	43	0	0	0	0		
伊勢崎	4	1	3	0		0		0		2	123	0		0		0		3	0	2	0	337	
太田	8	3	5	0		0		0		2	211	0		0		0		0	0	2	2	143	
館林	4	1	3	0		0		0		1	54	0		0		1	172	2	0	0	0		
沼田	6	5	1	0		0		0		0		0		2	184	0		0	0	0	0		
富岡	4	3	1	0		0		0		3	166	0		5	416	3	610	0	0	1	0	255	
藤岡	4	2	2	0		0		0		1	69	0		2	172	0		0	0	1	0	150	
渋川	7	3	4	0		0		0		2	131	0		3	376	0		0	0	7	2	897	
中之条	1	0	1	0		0		0		0		0		1	92	0		0	0	0	0		
年度累計	292	143	149	258	44,951	190	13,566	159	15,547	144	12,009	85	8,480	73	6,270	155	31,882	39	42	389	28	62,798	

(注1) 支給金額は千円単位で千円未満四捨五入のため、合計とは一致しない。

(注2) 教育訓練給付金の拡充及び教育訓練支援給付金の創設に伴い、平成26年10月より「専門実践教育訓練」新設

用語の説明

(職業紹介関係)

- ・新規求職申込件数
期間中に自安定所で新たに受付けた求職申込みの件数をいう。
- ・月間有効求職者数
「前月より繰越された有効求職者数(前月末日現在において、求職票の有効期限が翌月以降にまたがっている就職未決定の求職者数)」と当月の「新規求職者申込件数」の合計数をいう。
- ・紹介件数
求職者と求人との結合をはかるため、自安定所で紹介した件数をいう。
- ・就職件数
自安定所の有効求職者が、安定所の紹介あっせんにより就職した件数をいう。
- ・新規求人数
期間中に新たに受付けた求人数(採用予定人員)をいう。
- ・月間有効求人数
「前月より繰越された有効求人数(前月末日現在において、求人票の有効期限が翌月以降にまたがっている未充足の求人数)」と当月の「新規求人数」の合計数をいう。
- ・充足数
自安定所の有効求人が、安定所の紹介あっせんにより求職者と結合した件数をいう。
- ・求人倍率(求職者に対する求人の比率をいい、求職者1人あたりの求人数を示す。)

$$\text{求人倍率} = \frac{\text{月間有効(新規)求人数}}{\text{月間有効(新規)求職者数}}$$

- ・就職率(求職に対する就職の比率をいい、求職者のうち、求人者との間に雇用関係が成立したものの割合を示す。)

$$\text{就職率} = \frac{\text{就職件数}}{\text{月間有効(新規)求職者数}} \times 100$$

- ・充足率(求人に対する就職の比率をいい、申込まれ求人がどの程度満たされているかを示す。)

$$\text{充足率} = \frac{\text{充足数}}{\text{月間有効(新規)求人数}} \times 100$$

- ・産業分類(平成21年4月より本文中の産業分類は平成19年11月改定の「日本標準産業分類」による。)

(雇用保険関係)

- ・離職票交付枚数
安定所が離職による被保険者資格の喪失の確認を行い、離職者に交付した離職票の枚数をいう。
- ・離職票提出件数
失業給付を受けようとする者が安定所に出頭して離職票を提出した件数をいう。
- ・受給資格決定件数
受け付けた離職票を審査して、安定所が失業給付を受ける資格があると決定した件数をいう。
- ・初回受給者数
同一失業給付金受給期間内における当該失業給付の第1回目の支給を受けた者の数をいう。
- ・受給者実人員
失業給付を実際に受けた受給資格者の実数をいう。
- ・特定受給資格者
離職理由が、倒産・解雇・特定の雇止め等により再就職の準備をする時間的余裕がなく離職を余儀なくされた受給資格者(特定受給資格者判断基準に該当する者)をいう。

県内ハローワーク一覧

名 称	所 在 地	連 絡 先
ハローワーク前橋	前橋市天川大島町130-1	tel. 027-290-2111 fax. 027-290-2528
ハローワーク高崎	高崎市北双葉町5-17	tel. 027-327-8609 fax. 027-323-8119
ハローワーク安中	安中市安中1-1-26	tel. 027-382-8609 fax. 027-382-4141
ハローワーク桐生	桐生市錦町2-11-14	tel. 0277-22-8609 fax. 0277-22-5014
ハローワーク伊勢崎	伊勢崎市太田町554-10 (伊勢崎地方合同庁舎1階)	tel. 0270-23-8609 fax. 0270-23-3697
ハローワーク太田	太田市飯田町893	tel. 0276-46-8609 fax. 0276-48-0096
ハローワーク館林	館林市大街道1-3-37	tel. 0276-75-8609 fax. 0276-72-4367
ハローワーク沼田	沼田市薄根町3167-4	tel. 0278-22-8609 fax. 0278-23-7206
ハローワーク群馬富岡	富岡市富岡1414-14	tel. 0274-62-8609 fax. 0274-62-1932
ハローワーク藤岡	藤岡市上大塚368-1	tel. 0274-22-8609 fax. 0274-24-4587
ハローワーク渋川	渋川市渋川1696-15	tel. 0279-22-2636 fax. 0279-23-4370
ハローワーク中之条	吾妻郡中之条町西中之条207	tel. 0279-75-2227 fax. 0279-75-5945