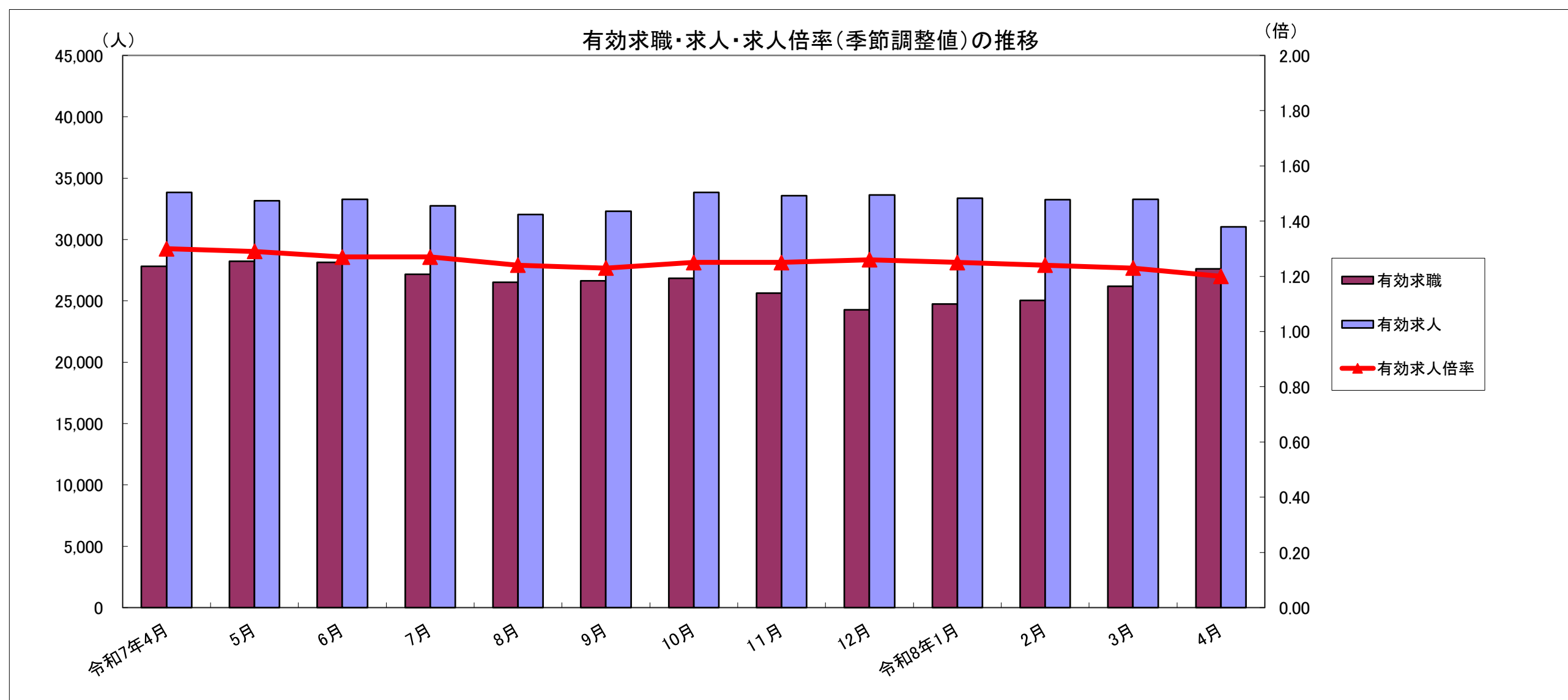


労働市場月報



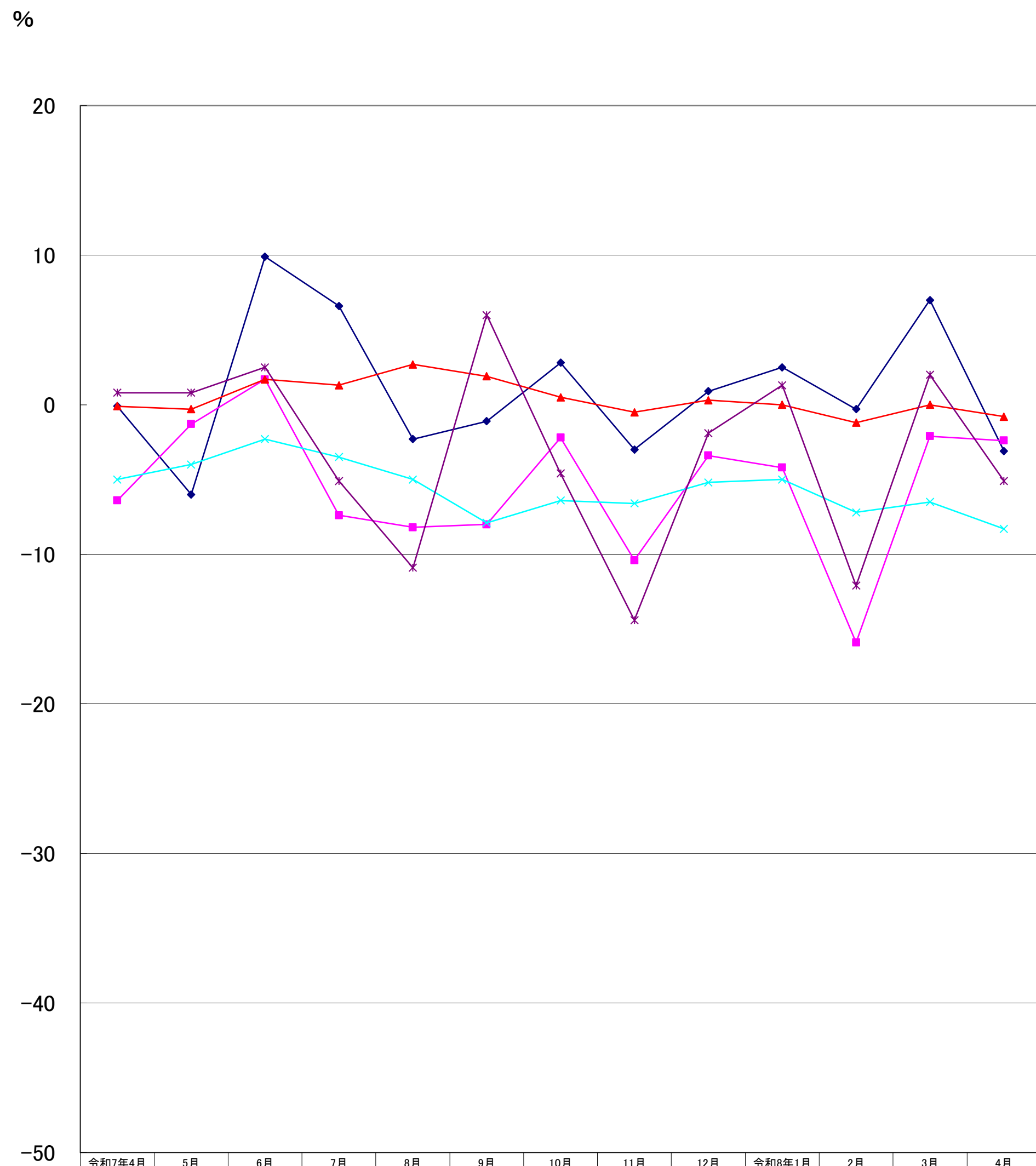
2026. 4
厚生労働省 群馬労働局 職業安定部

労働市場の動向(8年4月)

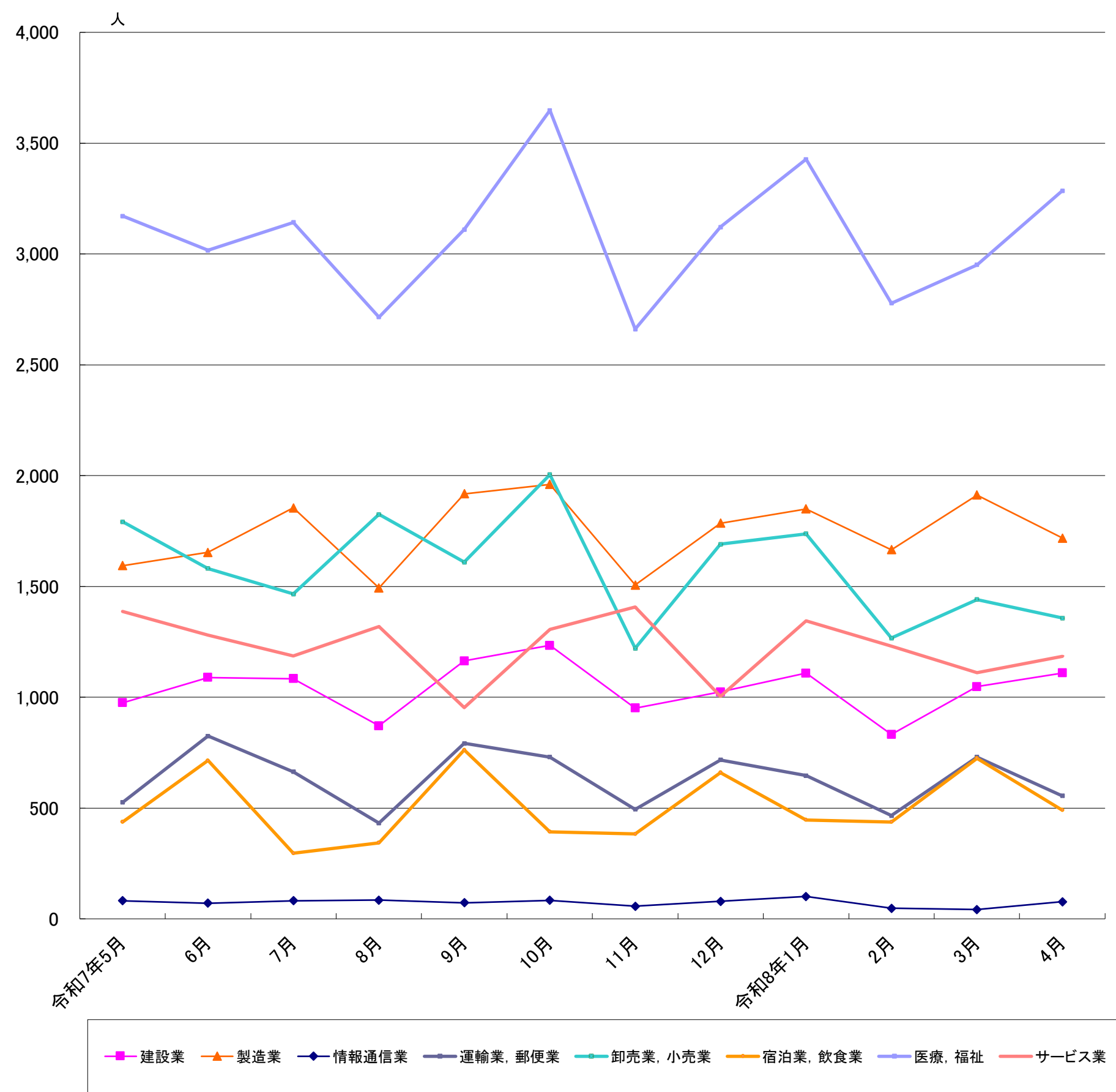
目次

1 求人倍率の状況	主要統計グラフ	1-2
・ 新規求人倍率(季節調整値)は、新規求職者数の増加(前月比1.3%増)と、新規求人数の増加(前月比14.3%増)で、前月を0.00ポイント上回る1.99倍となった。	業務統計主要項目・主要指標	3
・ 有効求人倍率(季節調整値)は、月間有効求職者数の減少(前月比0.1%減)と、月間有効求人数の減少(前月比0.7%減)で、前月を0.03ポイント下回る1.20倍となった。	時系列でみた主要指標Ⅰ(学卒・パートを除く)	4
	Ⅱ(学卒を除きパートを含む)	5
	一般職業紹介状況(学卒・パートを除く)	6
	Ⅱ(学卒を除きパートを含む)	7
	中高年齢者等の職業紹介等状況(パートを除く)	8
	高年齢者(55歳以上)の職業紹介状況(パートを除く)	9
	パートタイム職業紹介状況	10
	障害者職業紹介状況	11
	産業別・規模別一般新規求人状況	12
	産業別・規模別一般充足状況	13
	新規学卒者の職業紹介状況	14
	付属施設の業務取扱状況	15
	新卒応援ハローワーク	
	外国人雇用サービスコーナー	
	雇用保険関係(適用、求職者給付、就職促進給付、雇用継続給付)	16-18
	教育訓練給付金(一般教育訓練)給付状況	19
	教育訓練給付金(専門実践教育訓練)受給資格確認及び教育訓練支援給付金給付状況	20
	用語の説明・県内ハローワーク等一覧	21
2 求人の状況		
・ 新規求人数(原数値)は11,175で、前年同月比2.4%減少となった。		
産業別では、建設業(7.1%減)、製造業(7.8%減)、情報通信業(11.5%減)、運輸業・郵便業(13.6%減)、卸売・小売業(10.5%減)、飲食・宿泊業(30.7%増)、医療・福祉(7.6%増)、サービス業(7.3%減)となっている。		
製造業の内訳を見ると、食料品(7.9%減)、プラスチック製品(19.4%減)、金属製品(17.3%減)、はん用機械器具(0.9%減)、生産用機械器具製造業(25.0%減)、業務用機械器具製造業(60.5%増)、電気機械器具(58.1%増)、輸送用機械器具(20.2%増)となっている。		
・ 有効求人数(原数値)は31,042で、前年同月比8.3%減少となった。		
3 求職の状況		
・ 新規求職者数(原数値)は7,620で、前年同月比3.1%減少となった。		
・ 新規求職者(常用:パートを除く)の態様別内訳(前年同月比)を見ると、在職者は7.3%減少し、離職者は3.6%減少(うち事業主都合が6.6%減、うち自己都合が2.9%減)となっている。		
・ 有効求職者数(原数値)は27,615で、前年同月比0.8%減少となった。		
4 就職の状況		
・ 公共職業安定所の紹介による就職件数は1,595で、前年同月比5.1%減少となった。		
5 雇用保険受給者の状況		
・ 受給資格決定件数は2,258で、前年同月比5.7%増加となった。		
・ 初回受給者数は1,580で、前年同月比7.0%増加となった。		
・ 雇用保険受給者実人員は6,015で、前年同月比14.1%増加となった。		

グラフでみる対前年増減率の推移



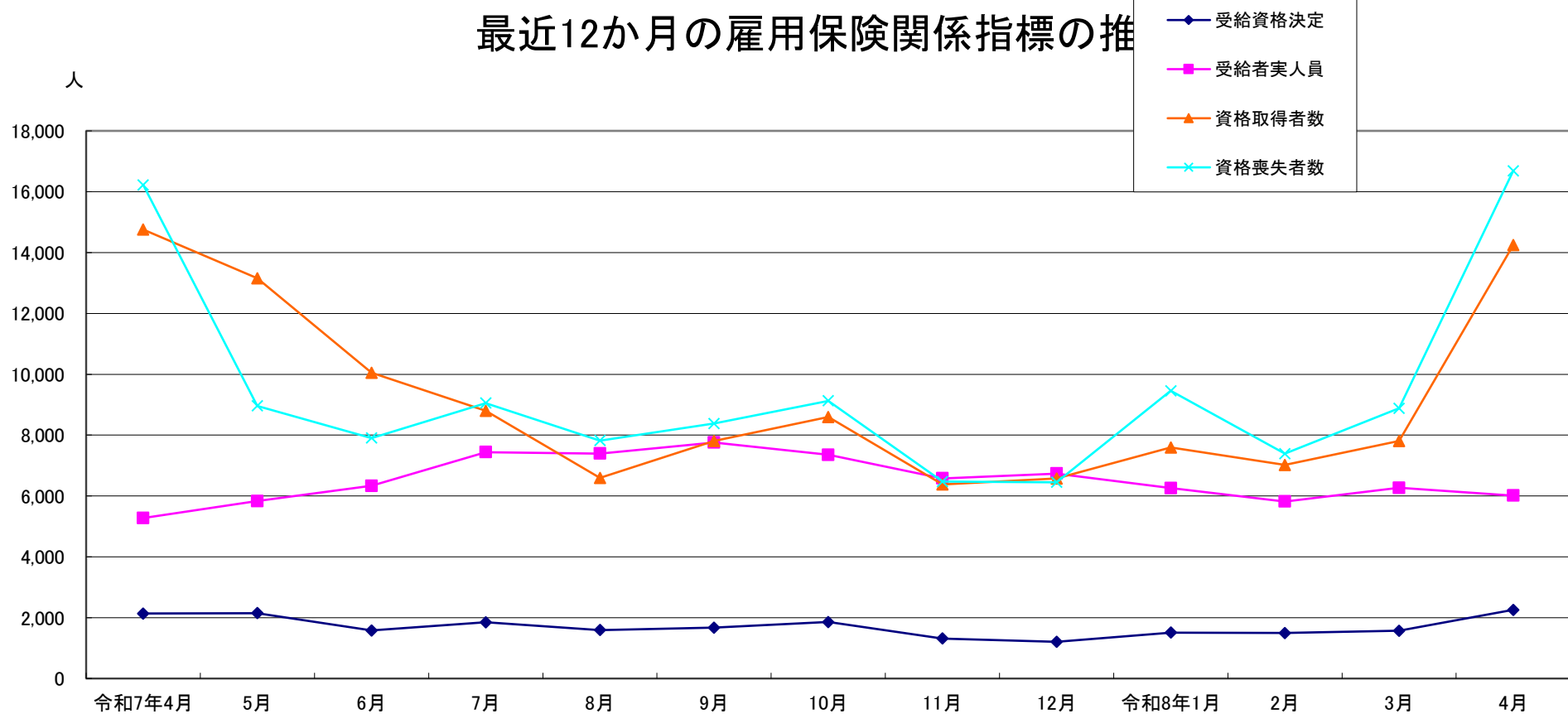
産業別新規求人数の推移(学卒を除きパートを含む)



	建設業	製造業	情報通信業	運輸業、郵便業	卸売業、小売業	宿泊業、飲食業	医療、福祉	サービス業
令和7年5月	975	1,594	82	525	1,792	437	3,171	1,387
6月	1,089	1,653	71	825	1,581	714	3,016	1,280
7月	1,083	1,854	82	664	1,466	296	3,142	1,186
8月	871	1,493	84	432	1,825	343	2,715	1,319
9月	1,164	1,918	72	792	1,609	762	3,110	953
10月	1,234	1,960	83	730	2,004	393	3,648	1,305
11月	951	1,506	57	494	1,221	383	2,661	1,407
12月	1,024	1,785	79	717	1,690	660	3,121	1,004
令和8年1月	1,108	1,850	101	646	1,737	446	3,427	1,345
2月	832	1,665	48	466	1,267	437	2,778	1,230
3月	1,048	1,912	42	730	1,441	724	2,951	1,110
4月	1,109	1,718	77	555	1,357	490	3,285	1,185

(注)令和5年7月改定の「日本標準産業分類」に基づく区分

最近12か月の雇用保険関係指標の推



	令和7年4月	5月	6月	7月	8月	9月	10月	11月	12月	令和8年1月	2月	3月	4月
受給資格決定	2,137	2,149	1,580	1,850	1,592	1,671	1,854	1,316	1,206	1,508	1,494	1,567	2,258
受給者実人員	5,274	5,833	6,336	7,442	7,394	7,756	7,355	6,579	6,737	6,259	5,818	6,269	6,015
資格取得者数	14,756	13,152	10,050	8,798	6,590	7,804	8,594	6,379	6,577	7,591	7,021	7,804	14,251
資格喪失者数	16,220	8,960	7,904	9,053	7,821	8,380	9,127	6,475	6,448	9,459	7,389	8,881	16,690

(注) 受給資格決定数は速報値のため修正があり得る

業務統計主要項目(学卒を除きパート含む)

主要指標

項目		4月	参 考			対 比		
			前月	前々月	前年同月	前月比	前年同月比	
一 般 職 業 紹 介	求職	1 新規	7,620	6,147	5,571	7,862	24.0	△ 3.1
		2 月間有効	27,615	26,189	25,037	27,827	5.4	△ 0.8
	就職	3 全数	1,595	1,875	1,299	1,681	△ 14.9	△ 5.1
		4 うち保受給者	362	423	299	387	△ 14.4	△ 6.5
	求人	5 新規	11,175	11,587	10,261	11,449	△ 3.6	△ 2.4
		6 月間有効	31,042	33,283	33,231	33,841	△ 6.7	△ 8.3
	7 充足数	1,595	1,841	1,281	1,643	△ 13.4	△ 2.9	
	求人 倍率	8 新規(5/1)	1.47	1.88	1.84	1.46		
		9 月間有効(6/2)	1.12	1.27	1.33	1.22		
雇 用 保 険	10 適用事業所数	34,355	34,365	34,353	34,354	0.0	0.0	
	11 被保険者数	635,223	637,668	638,696	638,189	△ 0.4	△ 0.5	
	一 般	12 受給資格 決定件数	2,258	1,567	1,494	2,137	44.1	5.7
		13 受給者実人員 (所定給付)	6,015	6,269	5,818	5,274	△ 4.1	14.1
		14 支給金額 (千円)	849,824	857,023	745,068	697,418	△ 0.8	21.9
	高 年 齢	15 受給資格 決定件数	1,115	430	399	924	159.3	20.7
		16 受給者数	748	431	518	745	73.5	0.4
		17 支給金額 (千円)	177,357	100,650	123,305	172,321	76.2	2.9
	短 期	18 受給資格 決定件数	8	3	13	3	166.7	166.7
		19 受給者数	3	4	60	1	△ 25.0	200.0
20 支給金額 (千円)		680	884	12,445	205	△ 23.1	231.3	

(注) 保受給者は、雇用保険受給者をいう。

項目 年月	鉱工業生産指数 (鉱工業計)		常用雇用指数 (産業計)		所定外労働時間 (産業計)		企業倒産		完全失業者数 (全国)	
	令和2年 =100 (原数値)	前年 同月比	規模30人 以上 平成27年 =100 前年 同月比	前年 同月比	規模30人 以上 前年 同月比	前年 同月比	負債額 1000万 以上	前年 同月差	万人	完全失業率 (季調値)
令和3年	96.2	3.4	100.6	1.8	12.8	7.5	67	△ 16	193	2.8
令和4年	103.1	7.3	103.1	1.3	14.1	10.2	70	3	179	2.6
令和5年	108.2	△ 1.8	105.6	2.4	14.1	0.0	138	68	178	2.6
令和6年	112.5	4.1	105.5	△ 0.4	12.0	△ 14.9	136	△ 2	176	2.5
令和7年2月	99.8	9.4	105.8	2.6	11.6	△ 17.7	8	△ 2	165	2.4
3月	125.4	2.0	105.9	0.3	11.6	△ 17.7	13	1	180	2.5
4月	116.4	13.5	107.3	1.7	11.7	△ 2.5	11	△ 2	188	2.5
5月	104.0	△ 6.6	107.7	1.7	11.1	△ 9.0	10	1	183	2.5
6月	107.6	△ 3.2	107.5	△ 0.2	11.8	△ 0.8	12	1	176	2.5
7月	123.5	6.6	107.5	6.9	10.9	△ 14.8	9	△ 4	169	2.4
8月	93.8	4.0	107.0	3.8	9.9	△ 29.8	12	7	182	2.6
9月	136.6	26.2	107.1	1.4	11.3	△ 19.9	9	0	184	2.6
10月	103.5	△ 8.0	107.0	1.4	11.4	△ 5.0	18	8	183	2.6
11月	93.5	△ 15.5	107.2	1.6	12.0	△ 2.4	8	△ 11	171	2.6
12月	114.5	10.9	106.7	0.9	11.7	△ 0.8	6	△ 9	166	2.6
令和8年1月	91.0	△ 7.0	102.2	△ 4.1	11.1	7.8	15	7	179	2.7
2月	98.0	△ 1.8	103.2	△ 2.5	10.8	△ 6.9	8	0	180	2.6
3月	-	-	100.7	△ 4.9	12.1	4.3	10	△ 3	194	2.7
4月	-	-	-	-	-	-	18	7	193	2.5
資料出所	県統計課						帝国データバンク		総務省統計局	

※完全失業率の年平均は、実数である。
 ※表中「-」は、月報作成時には未公表のものである。
 ※年の数値は速報値

時系列でみた主要指標 I (学卒・パートを除く)

項目 年度・月別	A 一般職業紹介状況												B Aのうち中高年齢者						C 一般求職者給付				
	1 新規求職		2 月間有効求職		3 新規求人		4 月間有効求人		5 就職		求人倍率		6 新規求職		7 月間有効求職		8 就職		新規求職者 中に占める 中高年の 割合 6/1*100	受給資格 決定件数		受給者実人員	
	前年 同月比	前年 同月比	前年 同月比	前年 同月比	前年 同月比	前年 同月比	新規	月間 有効	前年 同月比	前年 同月比	前年 同月比	前年 同月比	前年 同月比	前年 同月比	前年 同月比	前年 同月比	前年 同月比						
令和2年度	3,993	3.4	17,264	14.5	6,418	△ 15.8	18,525	△ 16.5	877	△ 20.3	1.61	1.07	1,768	11.3	8,101	25.8	370	△ 15.5	44.3	1,867	21.9	7,213	35.0
令和3年度	3,735	△ 6.5	16,543	△ 4.2	7,234	12.7	20,747	12.0	915	4.3	1.94	1.25	1,672	△ 5.4	7,821	△ 3.5	404	9.2	44.8	1,502	△ 19.6	5,876	△ 18.5
令和4年度	3,590	△ 3.9	15,850	△ 4.2	7,706	6.5	22,479	8.3	868	△ 5.1	2.15	1.42	1,644	△ 1.7	7,407	△ 5.3	399	△ 1.2	45.8	1,545	2.9	5,561	△ 5.4
令和5年度	3,554	△ 1.0	16,117	1.7	7,357	△ 4.5	21,468	△ 4.5	791	△ 8.9	2.07	1.33	1,678	2.1	7,662	3.4	381	△ 4.5	47.2	1,564	1.2	5,811	4.5
令和6年度	3,554	△ 1.0	16,117	1.7	7,357	△ 4.5	21,468	△ 4.5	791	△ 8.9	2.07	1.33	1,678	2.1	7,662	3.4	381	△ 4.5	47.2	1,564	1.2	5,811	4.5
令和7年度	3,474	1.2	15,920	0.8	6,838	△ 5.0	20,149	△ 4.2	687	△ 6.5	1.97	1.27	1,714	1.6	8,015	2.8	351	△ 4.9	49.3	1,660	6.0	6,588	11.2
令和7 年4月	4,273	△ 2.6	16,124	△ 2.5	7,001	△ 2.9	20,440	△ 1.9	786	△ 3.2	1.64	1.27	2,119	△ 3.5	8,101	△ 1.1	380	△ 8.0	49.6	2,137	△ 6.3	5,274	△ 0.2
5月	3,482	△ 7.6	16,207	△ 2.1	7,054	1.3	20,355	0.2	750	2.2	2.03	1.26	1,709	△ 7.8	8,119	△ 0.3	377	△ 0.8	49.1	2,149	△ 0.8	5,833	1.4
6月	3,523	13.4	16,267	0.8	7,184	6.1	20,672	1.8	688	0.6	2.04	1.27	1,741	15.7	8,138	2.7	363	5.2	49.4	1,580	2.2	6,336	5.8
7月	3,814	9.9	16,442	2.4	6,789	△ 7.4	20,110	△ 1.4	717	△ 5.5	1.78	1.22	1,884	14.7	8,189	4.4	368	0.8	49.4	1,850	19.3	7,442	9.6
8月	3,125	0.5	16,343	4.2	6,162	△ 10.4	19,540	△ 4.4	590	△ 13.9	1.97	1.20	1,515	3.7	8,143	7.1	312	△ 12.1	48.5	1,592	17.1	7,394	12.3
9月	3,418	△ 1.3	16,403	3.4	7,151	△ 6.6	19,690	△ 8.0	708	2.2	2.09	1.20	1,690	2.1	8,200	6.3	376	△ 0.3	49.4	1,671	16.1	7,756	20.1
10月	3,653	3.5	16,361	1.5	7,550	△ 6.8	20,480	△ 7.2	741	△ 9.4	2.07	1.25	1,871	9.2	8,251	4.7	394	3.1	51.2	1,854	9.1	7,355	15.6
11月	2,872	△ 0.8	15,645	0.9	6,208	△ 8.9	20,364	△ 6.8	595	△ 20.5	2.16	1.30	1,408	△ 3.4	7,893	2.9	300	△ 22.5	49.0	1,316	△ 4.6	6,579	15.2
12月	2,811	△ 2.0	14,952	1.2	6,873	△ 1.9	20,289	△ 5.6	651	△ 3.6	2.45	1.36	1,438	△ 5.2	7,609	2.1	356	7.2	51.2	1,206	9.5	6,737	17.3
令和8 年1月	3,810	0.1	15,297	0.8	7,304	△ 3.6	20,195	△ 3.9	612	△ 2.9	1.92	1.32	1,953	5.1	7,815	2.3	317	1.6	51.3	1,508	3.5	6,259	10.6
2月	3,338	0.0	15,303	△ 0.7	5,963	△ 16.6	19,777	△ 6.5	587	△ 18.7	1.79	1.29	1,652	0.1	7,818	2.1	310	△ 16.7	49.5	1,494	2.8	5,818	7.5
3月	3,563	3.8	15,700	△ 0.2	6,813	△ 1.3	19,870	△ 5.6	819	△ 5.2	1.91	1.27	1,777	2.4	7,960	1.7	428	3.6	49.9	1,567	15.5	6,269	18.0
4月	4,132	△ 3.3	16,065	△ 0.4	6,977	△ 0.3	18,996	△ 7.1	723	△ 8.0	1.69	1.18	2,123	0.2	8,192	1.1	386	1.6	51.4	2,258	5.7	6,015	14.1
令和7年度	4,132	△ 3.3	16,065	△ 0.4	6,977	△ 0.3	18,996	△ 7.1	723	△ 8.0	1.69	1.18	2,123	0.2	8,192	1.1	386	1.6	51.4	2,258	5.7	6,015	14.1

(注)年度数値は、月平均である。

(注)受給資格決定数は速報値のため修正があり得る

時系列でみた主要指標Ⅱ（学卒を除きパートを含む）

項目 年度・月別	一般職業紹介状況											求人倍率								
	1 新規求職		2 月間有効求職		3 新規求人		4 月間有効求人		5 紹介件数		6 就職件数		原 数 値				季 節 調 整 値			
	前年 同月比	前年 同月比	前年 同月比	前年 同月比	前年 同月比	前年 同月比	前年 同月比	前年 同月比	前年 同月比	前年 同月比	前年 同月比	本 県		全 国		本 県		全 国		
												新規	有効	新規	有効	新規	有効	新規	有効	
令和2年度	6,117	1.6	26,448	11.2	10,905	△ 19.4	31,223	△ 20.0	6,626	△ 9.0	1,648	△ 17.1	1.78	1.18	1.90	1.10				
令和3年度	5,928	△ 3.1	26,294	△ 0.6	12,294	12.7	34,859	11.6	6,218	△ 6.2	1,719	4.3	2.07	1.33	2.08	1.16				
令和4年度	5,795	△ 2.2	25,697	△ 2.3	13,369	8.7	38,660	10.9	5,563	△ 10.5	1,656	△ 3.7	2.31	1.50	2.30	1.31				
令和5年度	5,719	△ 1.3	26,213	2.0	12,656	△ 5.3	36,683	△ 5.1	5,090	△ 8.5	1,560	△ 5.8	2.21	1.40	2.28	1.29				
令和6年度	5,677	△ 0.7	26,296	0.3	12,088	△ 4.5	35,079	△ 4.4	5,012	△ 1.5	1,491	△ 4.4	2.13	1.33	2.26	1.25				
令和7年度	5,752	1.3	26,436	0.5	11,407	△ 5.6	33,187	△ 5.4	5,032	0.4	1,448	△ 2.9	1.98	1.26	2.16	1.20				
令和7年4月	7,862	△ 0.1	27,827	△ 0.1	11,449	△ 6.4	33,841	△ 5.0	5,400	0.0	1,681	0.8	1.46	1.22	1.64	1.18	2.02	1.30	2.26	1.25
5月	6,096	△ 6.0	28,232	△ 0.3	11,563	△ 1.3	33,157	△ 4.0	5,206	△ 4.4	1,605	0.8	1.90	1.17	2.00	1.14	2.07	1.29	2.18	1.23
6月	5,625	9.9	28,150	1.7	11,766	1.7	33,278	△ 2.3	4,990	2.0	1,509	2.5	2.09	1.18	2.21	1.14	2.10	1.27	2.18	1.22
7月	5,854	6.6	27,174	1.3	11,231	△ 7.4	32,731	△ 3.5	5,282	6.4	1,453	△ 5.1	1.92	1.20	2.32	1.18	1.87	1.27	2.18	1.22
8月	4,869	△ 2.3	26,500	2.7	10,322	△ 8.2	32,023	△ 5.0	4,106	△ 1.5	1,188	△ 10.9	2.12	1.21	2.31	1.18	1.99	1.24	2.15	1.21
9月	5,622	△ 1.1	26,631	1.9	11,731	△ 8.0	32,293	△ 7.9	5,072	1.6	1,430	6.0	2.09	1.21	2.22	1.20	2.05	1.23	2.13	1.20
10月	5,968	2.8	26,835	0.5	13,013	△ 2.2	33,843	△ 6.4	5,315	2.2	1,523	△ 4.6	2.18	1.26	2.30	1.20	2.07	1.25	2.12	1.19
11月	4,636	△ 3.0	25,631	△ 0.5	10,131	△ 10.4	33,565	△ 6.6	4,353	△ 2.2	1,234	△ 14.4	2.19	1.31	2.45	1.23	1.94	1.25	2.14	1.19
12月	4,484	0.9	24,284	0.3	11,506	△ 3.4	33,620	△ 5.2	4,244	0.1	1,310	△ 1.9	2.57	1.38	2.59	1.28	2.10	1.26	2.14	1.20
令和8年1月	6,284	2.5	24,736	0.0	12,322	△ 4.2	33,374	△ 5.0	5,071	1.0	1,269	1.3	1.96	1.35	2.12	1.27	1.88	1.25	2.11	1.18
2月	5,571	△ 0.3	25,037	△ 1.2	10,261	△ 15.9	33,231	△ 7.2	5,375	△ 3.8	1,299	△ 12.1	1.84	1.33	2.13	1.26	1.76	1.24	2.10	1.19
3月	6,147	7.0	26,189	0.0	11,587	△ 2.1	33,283	△ 6.5	5,969	3.2	1,875	2.0	1.88	1.27	1.99	1.22	1.99	1.23	2.15	1.18
4月	7,620	△ 3.1	27,615	△ 0.8	11,175	△ 2.4	31,042	△ 8.3	5,063	△ 6.2	1,595	△ 5.1	1.47	1.12	1.55	1.22	1.99	1.20	2.11	1.18
令和8年度	7,620	△ 3.1	27,615	△ 0.8	11,175	△ 2.4	31,042	△ 8.3	5,063	△ 6.2	1,595	△ 5.1	1.47	1.12						

(注)年度数値は、月平均である。

一般職業紹介状況(学卒・パートを除く)

項目	A 新規求職 申込件数	B 月間有効 求職者数	C 紹介件数	D 就職件数	E 4のうち管外就職		F 4のうち 保 受給者の 就職件数	G 新 規 求 人 数	H 月間有効 求 人 数	I 充 足 数	J Iのうち他県 からの 充足数	比 率			
					1 全 数	2 全 数						3 全 数	4 全 数	5 県内	6 県外
前年同月	4,273	16,124	3,016	786	229	135	234	7,001	20,440	760	96	△ 2.6	△ 2.9	1.64	1.27
前 月	3,563	15,700	2,963	819	249	127	241	6,813	19,870	778	87	3.8	△ 1.3	1.91	1.27
4月	4,132	16,065	2,712	723	196	128	231	6,977	18,996	713	115	△ 3.3	△ 0.3	1.69	1.18
前 橋	770	2,873	533	122	38	12	33	1,133	3,059	133	15	3.6	△ 6.3	1.47	1.06
高 崎	779	2,935	531	121	33	14	40	1,494	4,077	119	17	6.3	2.5	1.92	1.39
(安 中)	101	350	60	19	4	3	10	119	398	24	0	13.5	△ 20.1	1.18	1.14
桐 生	311	1,216	197	50	20	5	16	376	965	38	2	△ 3.4	△ 5.8	1.21	0.79
伊勢崎	484	1,981	320	79	25	13	34	1,104	2,714	76	7	△ 2.2	19.2	2.28	1.37
太 田	609	2,343	345	92	20	36	19	764	2,324	103	46	△ 6.0	△ 0.4	1.25	0.99
館 林	298	1,324	184	59	5	19	29	652	1,728	66	23	△ 24.2	△ 1.2	2.19	1.31
沼 田	149	550	91	45	10	7	13	267	686	31	2	△ 9.1	△ 0.4	1.79	1.25
富 岡	117	514	84	33	13	2	11	312	868	28	1	△ 28.2	26.8	2.67	1.69
藤 岡	197	768	127	33	14	7	9	338	981	29	1	△ 1.5	△ 15.1	1.72	1.28
渋 川	231	896	179	33	10	3	8	257	752	39	0	△ 6.9	△ 16.0	1.11	0.84
(中之条)	86	315	61	37	4	7	9	161	444	27	1	14.7	△ 25.1	1.87	1.41
年度累計	4,132	16,065	2,712	723	196	128	231	6,977	18,996	713	115	△ 3.3	△ 0.3	1.69	1.18

一般職業紹介状況(学卒を除きパートを含む)

項目 安定所別	A 新規求職 申込件数	B 月間有効 求職者数	C 紹介件数	D 就職件数	E 4のうち 保 受給者の 就職件数	F 新 規 求 人 数	G 月間有効 求 人 数	H 充 足 数	比 率			
	1 全 数	2 全 数	3 全 数	4 全 数					新規求職 対前年同月 増 減 率	新規求人 対前年同月 増 減 率	新規求 人倍率 (F/A)	有効求 人倍率 (G/B)
前年同月	7,862	27,827	5,400	1,681	387	11,449	33,841	1,643	△ 0.1	△ 6.4	1.46	1.22
前 月	6,147	26,189	5,969	1,875	423	11,587	33,283	1,841	7.0	△ 2.1	1.88	1.27
4月	7,620	27,615	5,063	1,595	362	11,175	31,042	1,595	△ 3.1	△ 2.4	1.47	1.12
前 橋	1,453	5,067	1,030	314	67	1,796	5,038	323	△ 0.4	△ 8.1	1.24	0.99
高 崎	1,364	4,951	904	252	56	2,546	6,863	274	1.2	7.7	1.87	1.39
(安 中)	214	668	117	47	14	230	736	44	9.2	0.4	1.07	1.10
桐 生	569	2,144	372	127	16	644	1,696	118	△ 5.2	△ 5.0	1.13	0.79
伊勢崎	833	3,136	525	142	43	1,680	4,104	166	△ 1.2	19.1	2.02	1.31
太 田	1,060	3,776	624	190	34	1,105	3,552	206	△ 4.1	△ 7.6	1.04	0.94
館 林	566	2,220	388	128	43	958	2,736	129	△ 14.5	△ 2.8	1.69	1.23
沼 田	339	1,147	228	106	24	472	1,209	84	△ 4.8	10.3	1.39	1.05
富 岡	231	953	169	68	18	439	1,325	52	△ 20.3	5.8	1.90	1.39
藤 岡	347	1,267	225	73	15	575	1,745	69	△ 10.3	△ 37.2	1.66	1.38
洪 川	456	1,687	377	87	19	442	1,276	86	1.1	△ 13.5	0.97	0.76
(中之条)	188	599	104	61	13	288	762	44	13.9	△ 20.2	1.53	1.27
年度累計	7,620	27,615	5,063	1,595	362	11,175	31,042	1,595	△ 3.1	△ 2.4	1.47	1.12

中高年齢者等の職業紹介等状況(パートを除く)

安定所別 項目	新規求職 申込件数		月間有効 求職者数	紹介件数	就職件数		5 新 規 求 人 数	6 月間有効 求 人 数	比 率				
	1		2	3	4				新規求職者 中に占める 中高年の割合	新規求職 対前年同月 増減率	新規求人 対前年同月 増減率	新規求人 倍率 (5/1)	有効求人 倍率 (6/2)
	全 数	1のうち保	全 数	全 数	全 数	4のうち保							
前年同月	2,119	564	8,101	1,491	380	125	2,361	6,941	(27.0) 49.6	△ 3.5	△ 3.2	1.11	0.86
前 月	1,777	324	7,960	1,547	428	102	2,367	6,819	(28.9) 49.9	2.4	1.3	1.33	0.86
4月	2,123	595	8,192	1,439	386	118	2,378	6,481	(27.9) 51.4	0.2	0.7	1.12	0.79
前 橋	381	84	1,393	273	64	16	387	1,045	(26.2) 49.5	2.1	△ 0.8	1.02	0.75
高 崎	410	97	1,518	290	61	21	515	1,397	(30.1) 52.6	12.3	3.0	1.26	0.92
(安 中)	60	18	195	32	8	3	33	132	(28.0) 59.4	39.5	△ 26.7	0.55	0.68
桐 生	171	55	634	105	29	8	125	333	(30.1) 55.0	7.5	△ 1.6	0.73	0.53
伊勢崎	243	77	1,050	194	50	18	385	961	(29.2) 50.2	1.7	20.3	1.58	0.92
太 田	301	106	1,112	160	37	8	219	715	(28.4) 49.4	3.8	△ 1.4	0.73	0.64
館 林	142	44	681	118	37	18	243	611	(25.1) 47.7	△ 26.8	△ 5.1	1.71	0.90
沼 田	86	23	303	42	26	9	97	251	(25.4) 57.7	0.0	△ 4.9	1.13	0.83
富 岡	64	19	281	34	16	5	105	301	(27.7) 54.7	△ 29.7	23.5	1.64	1.07
藤 岡	100	30	408	66	15	2	117	323	(28.8) 50.8	△ 8.3	△ 12.7	1.17	0.79
渋 川	125	31	445	103	19	4	89	249	(27.4) 54.1	△ 3.8	△ 8.2	0.71	0.56
(中之条)	40	11	172	22	24	6	63	163	(21.3) 46.5	0.0	△ 24.1	1.58	0.95
年度累計	2,123	595	8,192	1,439	386	118	2,378	6,481	(27.9) 51.4	0.2	0.7	1.12	0.79

(注) ()内は、パートを含めた新規求職者中に占める中高年の割合である。求人数及び求人倍率は、「求人均等配分方式」による数値である。

高年齢者(55歳以上)の職業紹介状況(パートを除く)

安定所別 項目	新規求職 申込件数		月間有効 求職者数	紹介件数	就職件数		5 新 規 求 人 数	6 月間有効 求 人 数	比 率				
	1 全 数	1のうち保	2 全 数	3 全 数	4 全 数	4のうち保			新規求職者 中に占める 高齢者の割合	新規求職 対前年同月 増減率	新規求人 対前年同月 増減率	新規求人 倍率 (5/1)	有効求人 倍率 (6/2)
前年同月	1,166	322	4,317	637	174	52	1,147	3,302	(14.8) 27.3	△ 7.8	△ 3.1	0.98	0.76
前 月	993	198	4,338	722	211	53	1,492	3,262	(16.2) 27.9	8.3	35.5	1.50	0.75
4月	1,192	311	4,516	700	194	55	1,143	3,095	(15.6) 28.8	2.2	△ 0.3	0.96	0.69
前 橋	204	41	759	132	31	7	189	509	(14.0) 26.5	1.5	△ 0.5	0.93	0.67
高 崎	232	49	814	128	34	10	244	657	(17.0) 29.8	14.9	3.0	1.05	0.81
(安 中)	35	10	106	15	5	2	16	64	(16.4) 34.7	29.6	△ 23.8	0.46	0.60
桐 生	106	30	370	64	14	3	64	163	(18.6) 34.1	6.0	3.2	0.60	0.44
伊勢崎	145	42	603	98	22	8	178	450	(17.4) 30.0	11.5	14.8	1.23	0.75
太 田	144	46	551	77	17	3	101	332	(13.6) 23.6	0.7	1.0	0.70	0.60
館 林	74	27	374	62	17	11	127	308	(13.1) 24.8	△ 29.5	△ 8.0	1.72	0.82
沼 田	41	7	162	19	11	4	44	118	(12.1) 27.5	△ 6.8	△ 13.7	1.07	0.73
富 岡	39	12	177	12	6	0	48	142	(16.9) 33.3	△ 25.0	20.0	1.23	0.80
藤 岡	66	19	248	32	9	2	56	151	(19.0) 33.5	△ 2.9	△ 9.7	0.85	0.61
渋 川	82	21	247	53	12	3	45	123	(18.0) 35.5	12.3	△ 8.2	0.55	0.50
(中之条)	24	7	105	8	16	2	31	78	(12.8) 27.9	14.3	△ 26.2	1.29	0.74
年度累計	1,192	311	4,516	700	194	55	1,143	3,095	(15.6) 28.8	2.2	△ 0.3	0.96	0.69

(注) ()内は、パートを含めた新規求職者中に占める高齢年の割合である。求人数及び求人倍率は、「求人均等配分方式」による数値である。

パートタイム職業紹介状況

安定所別	項目	新規求職 申込件数	月間有効 求職者数	紹介件数	就職件数	新規 求人数	月間有効 求人数
	前年同月	3,589	11,703	2,384	895	4,448	13,401
	前 月	2,584	10,489	3,006	1,056	4,774	13,413
	4月	3,488	11,550	2,351	872	4,198	12,046
	前 橋	683	2,194	497	192	663	1,979
	高 崎	585	2,016	373	131	1,052	2,786
	(安 中)	113	318	57	28	111	338
	桐 生	258	928	175	77	268	731
	伊勢崎	349	1,155	205	63	576	1,390
	太 田	451	1,433	279	98	341	1,228
	館 林	268	896	204	69	306	1,008
	沼 田	190	597	137	61	205	523
	富 岡	114	439	85	35	127	457
	藤 岡	150	499	98	40	237	764
	渋 川	225	791	198	54	185	524
	(中之条)	102	284	43	24	127	318
	年度累計	3,488	11,550	2,351	872	4,198	12,046

障害者職業紹介状況

項目 安定所別	新規求職申込件数				紹介件数				就職件数				新規登録者数				期末現在登録者数 (月 末)			
	身体	知的	精神	その他	身体	知的	精神	その他	身体	知的	精神	その他	身体	知的	精神	その他	身体	知的	精神	その他
前年同月	114	54	186	18	110	46	289	11	44	59	83	7	57	23	70	9	8,095	5,113	8,267	791
前 月	90	38	240	10	110	40	402	11	45	26	90	3	32	9	86	6	8,322	5,209	9,110	818
4月	117	49	233	17	104	32	356	7	34	63	121	4	61	27	100	12	8,349	5,229	9,215	828
前 橋	24	5	32	1	25	4	51	0	12	7	28	0	16	1	12	1	926	611	1,123	128
高 崎	22	2	57	2	16	5	75	1	4	20	27	2	10	1	26	0	1,362	841	2,087	182
(安 中)	6	0	11	1	5	0	15	1	1	0	4	1	5	0	6	1	356	128	330	42
桐 生	6	3	17	3	12	5	21	0	2	17	5	0	2	0	9	2	860	632	752	41
伊勢崎	10	24	27	0	9	3	38	0	1	6	12	0	5	22	13	0	803	532	1,082	120
太 田	8	7	30	4	6	6	32	0	4	3	16	0	3	2	8	2	1,111	747	1,053	98
館 林	7	2	11	1	6	0	29	0	1	5	10	0	5	1	5	1	814	473	825	51
沼 田	6	3	10	1	6	1	6	1	3	1	4	1	2	0	4	1	294	183	296	29
富 岡	8	1	8	0	6	0	12	0	1	1	2	0	2	0	2	0	407	212	339	27
藤 岡	10	2	12	0	4	3	13	0	3	2	5	0	7	0	7	0	463	261	517	35
渋 川	9	0	15	2	8	5	55	4	1	1	6	0	4	0	7	2	675	425	613	52
(中之条)	1	0	3	2	1	0	9	0	1	0	2	0	0	0	1	2	278	184	198	23
年度累計	117	49	233	17	104	32	356	7	34	63	121	4	61	27	100	12				

産業別・規模別一般新規求人状況(学卒を除きパートを含む)

前月	前年同月	当月	対前月比	対前年同月比	構成比	産業別	計	前橋	高崎	(安中)	桐生	伊勢崎	太田	館林	沼田	富岡	藤岡	渋川	(中之条)
140	145	100	△ 28.6	△ 31.0	0.9	A. 農、林、漁業	100	15	1	1	2	9	7	4	36	2	1	8	14
4	0	3	△ 25.0	—	0.0	C 鉱業、採石業、砂利採取業	3	0	0	1	0	0	0	0	0	0	2	0	0
1,048	1,194	1,109	5.8	△ 7.1	9.9	D 建設業	1,109	138	162	29	40	288	146	54	68	46	66	56	16
1,912	1,863	1,718	△ 10.1	△ 7.8	15.4	E 製造業	1,718	157	223	61	121	345	169	221	75	124	137	59	26
260	316	291	11.9	△ 7.9	2.6	09 食料品製造業	291	47	20	0	11	78	6	41	23	24	8	21	12
7	19	11	57.1	△ 42.1	0.1	10 飲料・たばこ・飼料製造業	11	1	4	0	0	0	0	0	2	0	1	2	1
42	30	21	△ 50.0	△ 30.0	0.2	11 繊維工業	21	0	0	0	10	10	1	0	0	0	0	0	0
19	38	38	100.0	0.0	0.3	12 木材・木製品製造業(家具を除く)	38	7	0	1	2	2	0	1	19	4	0	0	2
35	25	19	△ 45.7	△ 24.0	0.2	13 家具・装備品製造業	19	5	0	0	1	8	0	0	3	2	0	0	0
33	40	17	△ 48.5	△ 57.5	0.2	14 パルプ・紙・紙加工品製造業	17	1	4	0	0	3	3	4	2	0	0	0	0
15	15	16	6.7	6.7	0.1	15 印刷・同関連業	16	7	5	0	1	3	0	0	0	0	0	0	0
50	82	117	134.0	42.7	1.0	16 化学工業	117	0	34	5	0	36	2	28	0	0	2	9	1
0	2	0	—	△ 100.0	0.0	17 石油製品・石炭製品製造業	0	0	0	0	0	0	0	0	0	0	0	0	0
164	191	154	△ 6.1	△ 19.4	1.4	18 プラスチック製品製造業(別掲を除く)	154	26	2	17	12	39	19	13	6	14	4	0	2
14	20	3	△ 78.6	△ 85.0	0.0	19 ゴム製品製造業	3	2	0	0	0	0	0	0	0	0	0	0	1
38	38	25	△ 34.2	△ 34.2	0.2	21 窯業・土石製品製造業	25	0	3	0	0	3	0	0	2	0	13	4	0
20	37	22	10.0	△ 40.5	0.2	22 鉄鋼業	22	4	7	0	0	0	0	5	0	5	0	1	0
23	60	16	△ 30.4	△ 73.3	0.1	23 非鉄金属製造業	16	2	10	0	2	0	0	1	0	0	1	0	0
189	162	134	△ 29.1	△ 17.3	1.2	24 金属製品製造業	134	9	13	4	8	31	13	14	12	11	8	4	7
106	107	106	0.0	△ 0.9	0.9	25 はん用機械器具製造業	106	17	11	2	7	14	18	14	0	1	20	2	0
113	176	132	16.8	△ 25.0	1.2	26 生産用機械器具製造業	132	12	2	2	15	29	13	12	0	7	39	1	0
30	38	61	103.3	60.5	0.5	27 業務用機械器具製造業	61	0	9	0	0	6	1	8	0	31	2	4	0
36	47	65	80.6	38.3	0.6	28 電子部品・デバイス・電子回路製造業	65	4	34	1	0	9	0	7	2	0	4	4	0
131	93	147	12.2	58.1	1.3	29 電気機械器具製造業	147	6	7	11	33	20	30	32	0	2	6	0	0
41	43	28	△ 31.7	△ 34.9	0.3	30 情報通信機械器具製造業	28	0	1	3	3	15	4	1	0	0	1	0	0
439	193	232	△ 47.2	20.2	2.1	31 輸送用機械器具製造業	232	4	27	8	14	21	58	40	4	23	26	7	0
107	91	63	△ 41.1	△ 30.8	0.6	20,32その他の製造業	63	3	30	7	2	18	1	0	0	0	2	0	0
2	5	7	250.0	40.0	0.1	F 電気・ガス・熱供給・水道業	7	3	1	0	0	0	0	0	0	0	3	0	0
42	87	77	83.3	△ 11.5	0.7	G 情報通信業	77	30	30	0	0	4	8	3	0	0	2	0	0
730	642	555	△ 24.0	△ 13.6	5.0	H 運輸業、郵便業	555	96	72	17	19	122	53	93	7	21	25	18	12
1,441	1,516	1,357	△ 5.8	△ 10.5	12.1	I 卸売業、小売業	1,357	342	459	6	83	149	57	52	47	19	93	36	14
139	68	41	△ 70.5	△ 39.7	0.4	J 金融業、保険業	41	11	9	0	11	1	0	1	1	1	0	6	0
174	249	325	86.8	30.5	2.9	K 不動産業、物品賃貸業	325	52	125	3	6	7	125	3	0	0	4	0	0
239	280	241	0.8	△ 13.9	2.2	L 学術研究、専門・技術サービス業	241	78	45	2	29	42	17	5	2	7	4	10	0
724	375	490	△ 32.3	30.7	4.4	M 宿泊業、飲食サービス業	490	58	43	13	7	103	35	30	53	2	4	54	88
413	386	317	△ 23.2	△ 17.9	2.8	N 生活関連サービス業、娯楽業	317	37	100	29	1	38	26	6	14	2	16	25	23
241	113	151	△ 37.3	33.6	1.4	O 教育、学習支援業	151	63	18	6	30	2	5	17	2	2	3	2	1
2,951	3,054	3,285	11.3	7.6	29.4	P 医療、福祉	3,285	402	894	48	234	422	354	205	124	202	197	116	87
25	88	105	320.0	19.3	0.9	Q 複合サービス事業	105	7	37	4	3	2	12	10	8	0	10	11	1
1,110	1,279	1,185	6.8	△ 7.3	10.6	R サービス業(他に分類されないもの)	1,185	277	321	10	55	139	78	250	11	10	4	26	4
252	105	109	△ 56.7	3.8	1.0	S. T 公務、その他	109	30	6	0	3	7	13	4	24	1	4	15	2
11,587	11,449	11,175	△ 3.6	△ 2.4	100.0	合計	11,175	1,796	2,546	230	644	1,680	1,105	958	472	439	575	442	288
6,661	6,751	6,692	0.5	△ 0.9	59.9	29人以下	6,692	1,122	1,532	125	431	1,105	775	435	280	161	363	244	119
3,189	3,022	2,750	△ 13.8	△ 9.0	24.6	30～99人	2,750	440	652	68	105	325	210	220	137	181	167	130	115
1,172	1,140	1,117	△ 4.7	△ 2.0	10.0	100～299人	1,117	175	268	36	82	122	77	159	47	39	23	68	21
229	384	387	69.0	0.8	3.5	300～499人	387	22	29	1	14	66	4	142	3	51	22	0	33
56	76	142	153.6	86.8	1.3	500～999人	142	27	21	0	12	37	32	2	5	6	0	0	0
280	76	87	△ 68.9	14.5	0.8	1,000人～	87	10	44	0	0	25	7	0	0	1	0	0	0

(注) 令和5年7月改定の「日本標準産業分類」に基づく区分。

産業別・規模別一般充足状況(学卒を除きパート含む)

前月	前年同月	当月	対前月比	対前年同月比	構成比	産業別	計	前橋	高崎	(安中)	桐生	伊勢崎	太田	館林	沼田	富岡	藤岡	渋川	(中之条)
34	25	38	11.8	52.0	2.4	A. B農、林、漁業	38	5	3	0	0	1	1	2	18	3	0	2	3
1	0	0	△ 100.0	--	0.0	C 鉱業、採石業、砂利採取業	0	0	0	0	0	0	0	0	0	0	0	0	0
43	61	53	23.3	△ 13.1	3.3	D 建設業	53	7	9	2	2	8	5	3	4	4	5	1	3
366	363	329	△ 10.1	△ 9.4	20.7	E 製造業	329	25	40	16	39	51	41	35	18	21	25	16	2
66	69	67	1.5	△ 2.9	4.2	09 食料品製造業	67	16	8	1	3	5	3	13	7	5	2	4	0
3	5	4	33.3	△ 20.0	0.3	10 飲料・たばこ・飼料製造業	4	0	1	0	0	1	0	0	0	0	1	0	1
7	13	12	71.4	△ 7.7	0.8	11 繊維工業	12	0	0	0	11	0	1	0	0	0	0	0	0
8	2	5	△ 37.5	150.0	0.3	12 木材・木製品製造業(家具を除く)	5	0	0	1	0	1	0	0	1	0	1	1	0
9	5	7	△ 22.2	40.0	0.4	13 家具・装備品製造業	7	0	0	0	2	0	0	0	3	2	0	0	0
6	14	6	0.0	△ 57.1	0.4	14 パルプ・紙・紙加工品製造業	6	0	2	1	0	2	0	0	0	0	0	1	0
5	1	2	△ 60.0	100.0	0.1	15 印刷・同関連業	2	1	0	0	0	0	0	0	0	0	1	0	0
16	15	13	△ 18.8	△ 13.3	0.8	16 化学工業	13	0	2	0	0	5	3	2	0	0	0	0	1
0	1	0	--	△ 100.0	0.0	17 石油製品・石炭製品製造業	0	0	0	0	0	0	0	0	0	0	0	0	0
38	32	26	△ 31.6	△ 18.8	1.6	18 プラスチック製品製造業(別掲を除く)	26	1	5	0	1	6	2	2	1	4	4	0	0
2	2	5	150.0	150.0	0.3	19 ゴム製品製造業	5	0	1	0	0	3	0	0	0	0	1	0	0
2	7	6	200.0	△ 14.3	0.4	21 窯業・土石製品製造業	6	0	1	0	1	0	1	0	2	0	0	1	0
5	4	4	△ 20.0	0.0	0.3	22 鉄鋼業	4	2	0	0	0	0	0	0	0	0	0	2	0
4	4	5	25.0	25.0	0.3	23 非鉄金属製造業	5	0	0	3	0	1	0	0	1	0	0	0	0
35	36	18	△ 48.6	△ 50.0	1.1	24 金属製品製造業	18	2	2	0	3	4	2	2	0	2	1	0	0
31	15	17	△ 45.2	13.3	1.1	25 はん用機械器具製造業	17	1	4	2	0	0	3	2	1	0	4	0	0
16	13	12	△ 25.0	△ 7.7	0.8	26 生産用機械器具製造業	12	0	3	1	1	3	0	2	0	1	1	0	0
9	9	6	△ 33.3	△ 33.3	0.4	27 業務用機械器具製造業	6	0	0	0	0	0	0	1	2	3	0	0	0
8	11	19	137.5	72.7	1.2	28 電子部品・デバイス・電子回路製造業	19	0	4	3	0	6	0	0	0	0	2	4	0
25	42	24	△ 4.0	△ 42.9	1.5	29 電気機械器具製造業	24	1	0	0	5	6	6	5	0	1	0	0	0
11	9	6	△ 45.5	△ 33.3	0.4	30 情報通信機械器具製造業	6	0	1	1	2	1	1	0	0	0	0	0	0
43	43	52	20.9	20.9	3.3	31 輸送用機械器具製造業	52	1	5	1	9	3	17	6	0	3	4	3	0
17	11	13	△ 23.5	18.2	0.8	20,32 その他の製造業	13	0	1	2	1	4	2	0	0	0	3	0	0
1	0	0	△ 100.0	--	0.0	F 電気・ガス・熱供給・水道業	0	0	0	0	0	0	0	0	0	0	0	0	0
11	0	6	△ 45.5	--	0.4	G 情報通信業	6	3	2	0	1	0	0	0	0	0	0	0	0
99	90	69	△ 30.3	△ 23	4.3	H 運輸業、郵便業	69	12	9	2	4	10	10	17	1	1	1	1	1
147	167	130	△ 11.6	△ 22.2	8.2	I 卸売業、小売業	130	38	30	1	5	10	10	11	10	0	6	5	4
5	8	8	60.0	0.0	0.5	J 金融業、保険業	8	3	1	0	0	1	0	2	0	0	0	1	0
20	18	18	△ 10.0	0.0	1.1	K 不動産業、物品賃貸業	18	4	7	0	0	1	5	1	0	0	0	0	0
57	40	42	△ 26.3	5.0	2.6	L 学術研究、専門・技術サービス業	42	11	5	1	4	14	1	1	3	0	0	2	0
40	57	60	50.0	5.3	3.8	M 宿泊業、飲食サービス業	60	7	10	5	8	3	10	2	2	0	0	6	7
48	53	54	12.5	1.9	3.4	N 生活関連サービス業、娯楽業	54	2	1	3	2	8	1	11	3	0	1	8	14
56	55	41	△ 26.8	△ 25.5	2.6	O 教育、学習支援業	41	16	5	1	2	1	5	1	1	3	4	1	1
442	418	490	10.9	17.2	30.8	P 医療、福祉	490	109	97	11	28	40	99	32	7	13	22	25	7
5	15	13	160.0	△ 13.3	0.8	Q 複合サービス事業	13	2	1	0	1	0	1	0	1	1	1	4	1
201	176	161	△ 19.9	△ 8.5	10.1	R サービス業(他に分類されないもの)	161	53	46	2	13	15	10	7	4	3	0	7	1
260	96	80	△ 69.2	△ 16.7	5.0	S. T 公務、その他	80	26	7	0	9	2	7	3	12	3	4	7	0
1,836	1,642	1,592	△ 13.3	△ 3.0	100.0	合計	1,592	323	273	44	118	165	206	128	84	52	69	86	44
1,009	940	952	△ 5.6	1.3	59.8	29人以下	952	193	174	28	70	106	122	70	61	28	32	46	22
531	485	407	△ 23.4	△ 16.1	25.6	30~99人	407	75	70	11	33	41	56	20	14	11	27	30	19
205	167	159	△ 22.4	△ 4.8	10.0	100~299人	159	42	22	5	8	9	16	29	6	6	8	7	1
47	20	43	△ 8.5	115.0	2.7	300~499人	43	4	4	0	4	6	3	8	3	6	2	1	2
25	10	16	△ 36.0	60.0	1.0	500~999人	16	3	1	0	2	2	6	0	0	0	0	2	0
19	20	15	△ 21.1	△ 25.0	0.9	1,000人~	15	6	2	0	1	1	3	1	0	1	0	0	0

(注)令和5年7月改定の「日本標準産業分類」に基づく区分。

新規学卒者の職業紹介状況(令和8年3月卒)

項 目	安定所別	前年同月	8年4月	前橋	高崎	(安中)	桐生	伊勢崎	太田	館林	沼田	富岡	藤岡	渋川	(中之条)	前年実績
		末現在	末現在													
中 学	1 求人数	0	0	0	0	0	0	0	0	0	0	0	0	0	0	0
	2 求職者数	7	7	2	0	0	1	2	0	0	0	0	1	0	1	7
	3 就職者数	7	6	2	0	0	0	2	0	0	0	0	1	0	1	7
	4 求人倍率 (1/2)	0.00	0.00	0.00	--	--	0.00	0.00	--	--	--	--	0.00	--	0.00	0.00
	5 就職率 (3/2×100)	100.0	85.7	100.0	--	--	0.0	100.0	--	--	--	--	100.0	--	100.0	100.0
高 校	1 求人数	9,169	9,237	1,484	1,603	296	673	953	1,587	889	318	431	368	404	231	9,179
	2 求職者数	2,189	2,176	325	339	115	294	225	258	152	83	70	136	140	39	2,188
	3 就職者数	2,178	2,145	310	339	115	287	224	252	151	82	70	136	140	39	2,176
	4 求人倍率 (1/2)	4.19	4.24	4.57	4.73	2.57	2.29	4.24	6.15	5.85	3.83	6.16	2.71	2.89	5.92	4.20
	5 就職率 (3/2×100)	99.5	98.6	95.4	100.0	100.0	97.6	99.6	97.7	99.3	98.8	100.0	100.0	100.0	100.0	99.5

(注1) 「2 求職者数」は、学校又は安定所の紹介を希望する求職者をいう。

(注2) 「3 就職者数」は、学校又は安定所の紹介による就職決定者数をいう。

(注3) 「前年実績」は、令和7年3月卒の学校又は安定所の紹介による最終数である。

新卒応援ハローワーク取扱状況

区分	項目	来所者数	求職	就職
	大学等	162	39	20
	うち既卒者	106	20	20
	年度累計	162	39	20
	高校	29	7	15
	うち既卒者	29	7	15
	年度累計	29	7	15
	中学	7	4	0
	うち既卒者	7	4	0
	年度累計	7	4	0
	その他若年者	0	0	0
	年度累計	0	0	0

※大学等には、大学院、短大、高専、専修、公共職業能力開発施設を含む。

※「既卒者」とは、学校卒業で新規学卒者扱いでの就職を希望する者で、同一の事業主の元で正規雇用され、引き続き1年以上雇用保険被保険者であった期間がない者。

※その他若年者は学生、既卒者以外の若年者をいう。

外国人雇用サービスコーナー取扱状況

区分	項目	新規求職	相談件数	紹介件数	就職件数	有効求職
前 橋	当月分	44	154	29	8	173
	年度累計	44	154	29	8	
伊勢崎	当月分	64	367	17	4	294
	年度累計	64	367	17	4	
太 田	当月分	148	710	49	8	550
	年度累計	148	710	49	8	
館 林	当月分	71	296	44	12	329
	年度累計	71	296	44	12	

雇用保険関係

項目 安定所別	適 用 関 係											求 職 者 給 付 関 係										
	事 業 所			被 保 険 者					事 務 組 合			一 般 被 保 険 者										
	1	2	3	4	5	6	7	8	9	10	11	離職票	13	14	15	16	17	18	19	20	21	22
	全数	新規加入	廃止脱退	全数	資格取得	資格喪失	6のうち事業主都合による解雇	解雇率 7/6×100	組合	委託事業所	被保険者	12 交付件数	受給資格決定件数	初回受給者数	うち特定	受給者実人員	うち特定	訓練延長給付	受講手当	特定職種	通所手当	傷病手当実人員
前年同月	34,354	149	151	638,189	14,756	16,220	883	5.4	190	13,683	116,535	10,249	2,137	1,477	305	5,274	1,275	172	163	0	268	12
前 月	34,365	87	76	637,668	7,804	8,881	442	5.0	188	13,512	114,990	5,134	1,567	1,617	232	6,269	1,429	316	216	0	439	17
4月	34,355	160	177	635,223	14,251	16,690	858	5.1	188	13,450	114,707	10,048	2,258	1,580	310	6,015	1,375	189	183	0	273	20
前橋	6,549	38	38	121,731	3,191	3,484	145	4.2	49	2,809	23,747	2,267	364	242	41	970	218	37	37	0	59	4
高崎	6,270	22	31	138,253	1,922	3,279	141	4.3	31	2,348	20,090	2,194	401	283	45	1,035	200	44	33	0	57	1
安中	725	1	4	15,631	264	281	22	7.8	3	307	2,342	193	60	39	7	140	35	1	1	0	2	3
桐生	2,914	12	16	41,520	1,010	1,021	84	8.2	17	902	7,092	670	194	149	34	472	102	8	10	0	13	2
伊勢崎	4,301	20	24	75,713	2,215	1,816	103	5.7	17	1,501	13,082	1,068	301	204	36	854	207	25	35	0	41	1
太田	4,039	20	18	95,753	2,138	2,206	93	4.2	6	1,234	12,144	1,361	308	205	52	803	208	22	28	0	35	4
館林	2,610	18	8	54,411	1,209	2,076	46	2.2	11	822	8,415	708	201	159	39	639	177	5	5	0	7	0
沼田	1,410	4	9	17,712	356	581	92	15.8	13	770	5,859	381	97	54	11	201	54	4	2	0	5	1
富岡	1,160	3	5	17,864	450	486	31	6.4	10	546	5,596	257	64	40	7	191	40	4	4	0	7	2
藤岡	1,555	5	4	20,976	412	439	13	3.0	9	689	5,344	289	95	78	13	267	51	17	10	0	18	0
渋川	1,772	10	12	23,870	718	601	53	8.8	11	959	7,346	435	127	97	15	337	55	16	10	0	17	2
中之条	1,050	7	8	11,789	366	420	35	8.3	11	563	3,650	225	46	30	10	106	28	6	8	0	12	0
年度累計		160	177		14,251	16,690	858	5.1				10,048	2,258	1,580	310	6,015	1,375	189	183	0	273	20

(注)13受給資格決定数は速報値のため修正があり得る

(注)特定とは、特定受給資格者

項目	求職者給付関係												就職促進給付関係											
	一般被保険者						高年齢被保険者			短期特例被保険者			一般被保険者					求職活動支援費						
	23	基本手当			27	28	29	30	31	32	33	34	常用就職支度手当		再就職手当		就業促進定着手当		就業手当		移転費		求職活動支援費	
総支給額	所定日数 内支給額	25 うち特定	26 訓練延長 給付 支給額	技能習 得手当 支給額	傷病 手当 支給額	受給資 格決定 件数	受給 者数	高年齢 求職者 給付金額	受給資 格決定 件数	受給 者数	特例一 時金支 給金額	35	36	37	38	39	40	41	42	43	44	45	46	
前年同月	728,770	697,418	178,848	25,087	2,917	3,293	924	745	172,321	3	1	205	3	530	244	107,560	99	17,491	4	219	1	129	0	
前月	914,878	857,023	221,944	49,940	4,253	3,662	430	431	100,650	3	4	884	8	1,388	472	215,843	136	17,912	0		2	587	0	
4月	882,622	849,824	210,170	25,919	2,871	4,009	1115	748	177,357	8	3	680	3	496	327	156,623	88	14,897	0		1	171	1	9
前橋	138,802	132,991	33,205	5,015	545	251	146	126	30,037	1	1	262	0		55	28,381	2	393	0		1	171	0	
高崎	161,456	155,049	33,449	5,805	459	144	214	110	26,816	1	0		0		21	10,544	13	1,356	0		0		1	9
安中	22,705	22,192	5,276	63	16	434	38	27	6,419	0	0		0		9	2,534	0		0		0		0	
桐生	65,979	63,481	13,243	1,269	168	1,061	53	53	12,459	2	0		0		31	14,613	6	532	0		0		0	
伊勢崎	127,049	122,389	32,180	3,636	490	535	145	73	17,683	0	0		2	318	65	32,333	32	7,717	0		0		0	
太田	124,968	120,151	34,588	3,651	482	684	118	58	13,637	0	0		0		55	24,751	13	2,081	0		0		0	
館林	91,403	90,654	26,590	679	70		100	74	17,415	0	0		0		33	15,172	7	1,227	0		0		0	
沼田	26,199	25,679	6,736	421	86	15	66	51	11,806	3	1	238	0		15	9,270	0		0		0		0	
富岡	25,696	24,827	6,058	633	75	161	46	41	9,113	0	0		0		14	7,095	7	776	0		0		0	
藤岡	37,743	35,492	7,510	2,097	154		50	35	8,224	0	0		1	178	9	3,794	0		0		0		0	
渋川	46,372	43,424	7,554	2,011	212	725	91	63	14,909	0	0		0		10	4,107	6	674	0		0		0	
中之条	14,250	13,494	3,782	641	115		48	37	8,839	1	1	180	0		10	4,029	2	140	0		0		0	
年度累計	882,622	849,824	210,170	25,919	2,871	4,009	1,115	748	177,357	3	3	680	3	496	327	156,623	88	14,897	0		1	171	1	9

(注1) 支給金額は千円単位で千円未満四捨五入のため、合計とは一致しない。

(注2) 就職促進給付の拡充により、平成26年10月より就業促進定着手当の支給が開始。

項目	雇用継続給付関係										
	高年齢雇用継続給付						育児休業給付			介護休業給付	
	基本給付金			再就職給付金			53 受給要件確認 件数	54 受給者 実人員	55 支給 金額	56 受給 者数	57 支給 金額
47 受給要件確認 件数	48 受給者 実人員	49 支給 金額	50 受給要件確認 件数	51 受給者 実人員	52 支給 金額						
前年同月	363	7,306	198,459	0	0		486	4,891	647,113	26	6,017
前月	354	7,054	182,719	0	0		702	5,729	821,850	31	7,550
4月	255	7,219	191,806	0	0		531	4,929	678,367	40	9,485
前橋	45	1,159	31,828	0	0		77	1,074	146,635	9	2,120
高崎	45	1,471	38,892	0	0		120	1,135	159,732	6	1,250
安中	5	181	5,105	0	0		14	98	15,109	2	472
桐生	18	271	6,434	0	0		36	303	42,846	1	644
伊勢崎	22	918	24,723	0	0		68	571	74,433	7	1,920
太田	41	1,307	35,654	0	0		98	749	108,875	7	1,368
館林	42	1,236	32,362	0	0		34	358	44,387	2	366
沼田	2	80	1,877	0	0		12	103	13,080	0	
富岡	4	116	2,738	0	0		27	132	20,096	0	
藤岡	10	214	5,237	0	0		13	131	15,583	5	1,127
渋川	19	195	5,299	0	0		29	223	29,999	1	217
中之条	2	71	1,657	0	0		3	52	7,590	0	
年度累計	255	7,219	191,806	0	0		531	4,929	678,367	40	9,485

(注) 支給金額は千円単位で千円未満四捨五入のため、合計とは一致しない。

教育訓練給付金(一般教育訓練)給付状況

		一 般 教 育 訓 練 給 付 関 係												
		前橋	高崎	安中	桐生	伊勢崎	太田	館林	沼田	富岡	藤岡	渋川	中之条	合計
令和5年度	受給者数	187	180	31	100	186	116	92	25	16	52	44	15	1,044
	支給金額	7,011	6,136	976	3,062	6,408	3,650	3,091	860	616	1,996	1,704	444	35,954
令和6年度	受給者数	163	167	22	95	162	148	111	39	23	55	50	16	1,051
	支給金額	5,574	7,219	782	2,917	6,661	5,724	3,930	1,365	1,106	2,129	1,878	543	39,829
令和7年度	受給者数	196	158	31	82	172	142	125	34	34	54	58	13	1,099
	支給金額	7,522	6,995	845	2,457	6,397	6,212	4,565	1,133	1,175	1,970	2,192	478	41,942
令和7年4月	受給者数	14	10	1	4	13	16	10	2	2	7	1	1	81
	支給金額	677	450	14	148	369	673	461	105	58	280	138	95	3,467
5月	受給者数	14	12	1	5	14	6	8	1	1	4	2	2	70
	支給金額	637	418	64	151	431	225	310	49	15	121	32	50	2,504
6月	受給者数	14	15	4	13	5	9	3	1	2	5	5	0	76
	支給金額	361	640	45	419	172	511	63	10	90	210	176		2,695
7月	受給者数	14	10	0	9	9	13	14	3	1	4	10	1	88
	支給金額	509	400		377	146	669	397	139	28	259	547	6	3,475
8月	受給者数	16	14	1	7	17	13	13	3	2	3	6	1	96
	支給金額	552	653	41	343	730	826	755	72	20	89	157	22	4,259
9月	受給者数	23	21	2	3	19	15	11	4	8	6	5	2	119
	支給金額	1,011	852	93	61	794	751	281	154	263	217	142	125	4,744
10月	受給者数	19	23	4	9	23	15	18	3	3	8	4	1	130
	支給金額	664	1,231	192	203	856	639	908	109	133	269	153	27	5,382
11月	受給者数	21	14	3	7	15	12	13	2	4	6	1	1	99
	支給金額	1,120	613	92	157	735	538	446	89	172	146	58	32	4,196
12月	受給者数	27	10	2	10	17	14	9	4	1	4	10	1	109
	支給金額	860	390	20	175	706	500	273	156	10	81	145	33	3,348
令和8年1月	受給者数	11	10	3	7	11	9	5	4	6	1	3	1	71
	支給金額	317	456	65	185	308	371	120	149	239	64	115	18	2,407
2月	受給者数	12	7	5	3	18	9	8	4	1	2	7	1	77
	支給金額	439	275	104	103	801	165	250	66	8	66	422	8	2,707
3月	受給者数	11	12	5	5	11	11	13	3	3	4	4	1	83
	支給金額	376	619	115	135	348	346	301	35	142	167	108	63	2,756
4月	受給者数	13	18	1	7	11	6	11	3	0	0	8	2	80
	支給金額	629	630	75	279	514	164	152	123			155	89	2,812

(注1) 支給金額は千円単位で千円未満四捨五入のため、合計とは一致しない。

(注2) 教育訓練給付金の拡充に伴い、平成26年10月より「一般教育訓練給付金」へ名称変更

教育訓練給付金(専門実践教育訓練)受給資格確認及び教育訓練支援給付金給付状況

項目	専門実践教育訓練関係																					
	教育訓練給付金																	教育訓練支援給付金				
	安定所別 受給資格 確認件数	内訳		受給者数・支給金額														受給資格 確認件数	初回受給者数	受給者実人員	支給終了者数	支給金額
		通学制	通信制	第1回		第2回		第3回		第4回		第5回		第6回		追加給付(20%)						
受給者数				支給金額	受給者数	支給金額	受給者数	支給金額	受給者数	支給金額	受給者数	支給金額	受給者数	支給金額	受給者数	支給金額						
令和6年度	514	99	415	537	77,457	223	18,558	193	25,717	166	18,709	69	12,916	71	9,482	340	41,457	44	56	863	68	197,402
令和7年度	604	110	494	534	70,638	232	19,259	210	25,602	165	16,512	69	11,070	48	5,503	299	46,401	47	38	682	59	148,269
前年同月	59	12	47	30	3,685	174	15,229	2	427	97	10,682	0		13	1,831	77	14,595	18	1	87	21	19,516
前月	117	41	76	25	2,300	6	474	3	517	40	3,520	0		33	3,450	15	2,047	5	0	49	32	6,874
4月	40	4	36	22	2,321	109	10,737	1	240	98	10,100	1	53	27	3,685	83	12,783	6	0	66	23	13,145
前橋	6	1	5	7	1,137	20	1,699	1	240	17	1,898	1	53	7	1,013	19	2,923	0	0	16	5	3,219
高崎	6	0	6	3	129	33	3,263	0		29	2,803	0		4	631	16	2,519	0	0	14	6	2,382
安中	1	0	1	1	83	3	235	0		3	268	0		1	150	2	112	0	0	1	0	175
桐生	1	0	1	2	295	5	463	0		6	565	0		3	421	7	1,235	0	0	6	3	1,405
伊勢崎	10	1	9	1	50	17	1,529	0		12	1,479	0		7	940	11	2,043	2	0	12	3	2,366
太田	6	0	6	2	100	9	1,055	0		3	203	0		1	170	10	1,085	0	0	5	2	977
館林	3	0	3	1	114	6	860	0		9	1,086	0		1	15	5	1,542	2	0	7	2	1,534
沼田	1	0	1	0		4	429	0		1	102	0		1	75	1	102	0	0	1	1	132
富岡	2	1	1	2	100	1	90	0		4	353	0		1	90	1	65	2	0	2	0	434
藤岡	0	0	0	0		2	195	0		5	507	0		1	180	1	19	0	0	1	1	250
渋川	3	0	3	2	165	6	586	0		7	647	0		0		7	905	0	0	1	0	272
中之条	1	1	0	1	149	3	333	0		2	190	0		0		3	232	0	0	0	0	
年度累計	40	4	36	22	2,321	109	10,737	1	240	98	10,100	1	53	27	3,685	83	12,783	6	0	66	23	13,145

(注1) 支給金額は千円単位で千円未満四捨五入のため、合計とは一致しない。

(注2) 教育訓練給付金の拡充及び教育訓練支援給付金の創設に伴い、平成26年10月より「専門実践教育訓練」新設

用語の説明

(職業紹介関係)

- ・新規求職申込件数
期間中に自安定所で新たに受付けた求職申込みの件数をいう。
- ・月間有効求職者数
「前月より繰越された有効求職者数(前月末日現在において、求職票の有効期限が翌月以降にまたがっている就職未決定の求職者数)」と当月の「新規求職者申込件数」の合計数をいう。
- ・紹介件数
求職者と求人との結合をはかるため、自安定所で紹介した件数をいう。
- ・就職件数
自安定所の有効求職者が、安定所の紹介あっせんにより就職した件数をいう。
- ・新規求人数
期間中に新たに受付けた求人数(採用予定人員)をいう。
- ・月間有効求人数
「前月より繰越された有効求人数(前月末日現在において、求人票の有効期限が翌月以降にまたがっている未充足の求人数)」と当月の「新規求人数」の合計数をいう。
- ・充足数
自安定所の有効求人が、安定所の紹介あっせんにより求職者と結合した件数をいう。
- ・求人倍率(求職者に対する求人との比率をいい、求職者1人あたりの求人数を示す。)

$$\text{求人倍率} = \frac{\text{月間有効(新規)求人数}}{\text{月間有効(新規)求職者数}}$$

- ・就職率(求職に対する就職の比率をいい、求職者のうち、求人者との間に雇用関係が成立したものの割合を示す。)

$$\text{就職率} = \frac{\text{就職件数}}{\text{月間有効(新規)求職者数}} \times 100$$

- ・充足率(求人に対する就職の比率をいい、申込みれ求人がどの程度満たされているかを示す。)

$$\text{充足率} = \frac{\text{充足数}}{\text{月間有効(新規)求人数}} \times 100$$

- ・産業分類は令和5年7月改定の「日本標準産業分類」に基づく区分

(雇用保険関係)

- ・離職票交付枚数
安定所が離職による被保険者資格の喪失の確認を行い、離職者に交付した離職票の枚数をいう。
- ・離職票提出件数
失業給付を受けようとする者が安定所に出頭して離職票を提出した件数をいう。
- ・受給資格決定件数
受け付けた離職票を審査して、安定所が失業給付を受ける資格があると決定した件数をいう。
- ・初回受給者数
同一失業給付金受給期間内における当該失業給付の第1回目の支給を受けた者の数をいう。
- ・受給者実人員
失業給付を実際に受けた受給資格者の実数をいう。
- ・特定受給資格者
離職理由が、倒産・解雇・特定の雇止め等により再就職の準備をする時間的余裕がなく離職を余儀なくされた受給資格者(特定受給資格者判断基準に該当する者)をいう。

県内ハローワーク一覧

名 称	所 在 地	連 絡 先
ハローワーク前橋	前橋市天川大島町130-1	tel. 027-290-2111 fax. 027-290-2528
ハローワーク高崎	高崎市北双葉町5-17	tel. 027-327-8609 fax. 027-323-8119
ハローワーク安中	安中市安中1-1-26	tel. 027-382-8609 fax. 027-382-4141
ハローワーク桐生	桐生市錦町2-11-14	tel. 0277-22-8609 fax. 0277-22-5014
ハローワーク伊勢崎	伊勢崎市太田町554-10 (伊勢崎地方合同庁舎1階)	tel. 0270-23-8609 fax. 0270-23-3697
ハローワーク太田	太田市飯田町893	tel. 0276-46-8609 fax. 0276-48-0096
ハローワーク館林	館林市大街道1-3-37	tel. 0276-75-8609 fax. 0276-72-4367
ハローワーク沼田	沼田市下之町888テラス沼田5階	tel. 0278-22-8609 fax. 0278-23-7206
ハローワーク群馬富岡	富岡市富岡1414-14	tel. 0274-62-8609 fax. 0274-62-1932
ハローワーク藤岡	藤岡市上大塚368-1	tel. 0274-22-8609 fax. 0274-24-4587
ハローワーク渋川	渋川市渋川1696-15	tel. 0279-22-2636 fax. 0279-23-4370
ハローワーク中之条	吾妻郡中之条町西中之条207	tel. 0279-75-2227 fax. 0279-75-5945