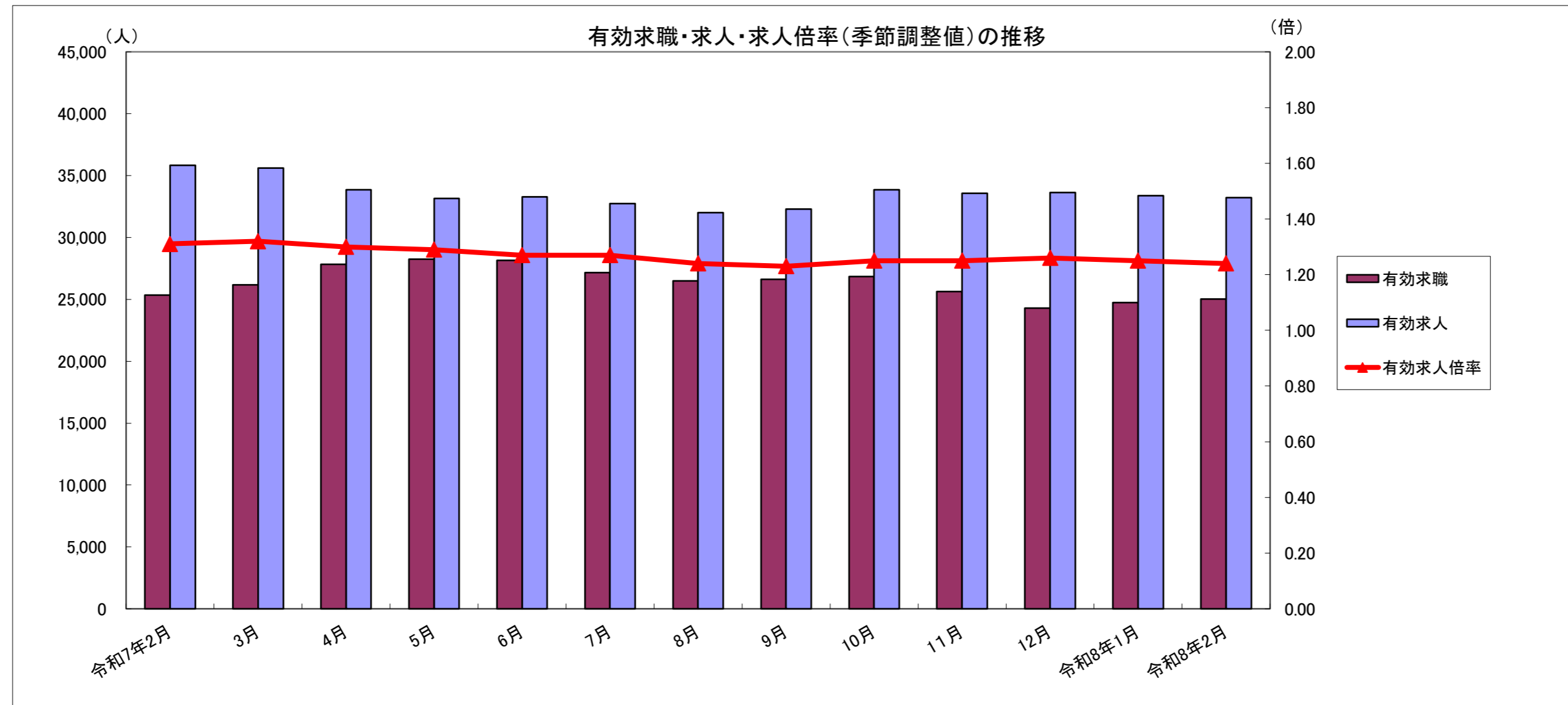


労働市場月報



2026. 2

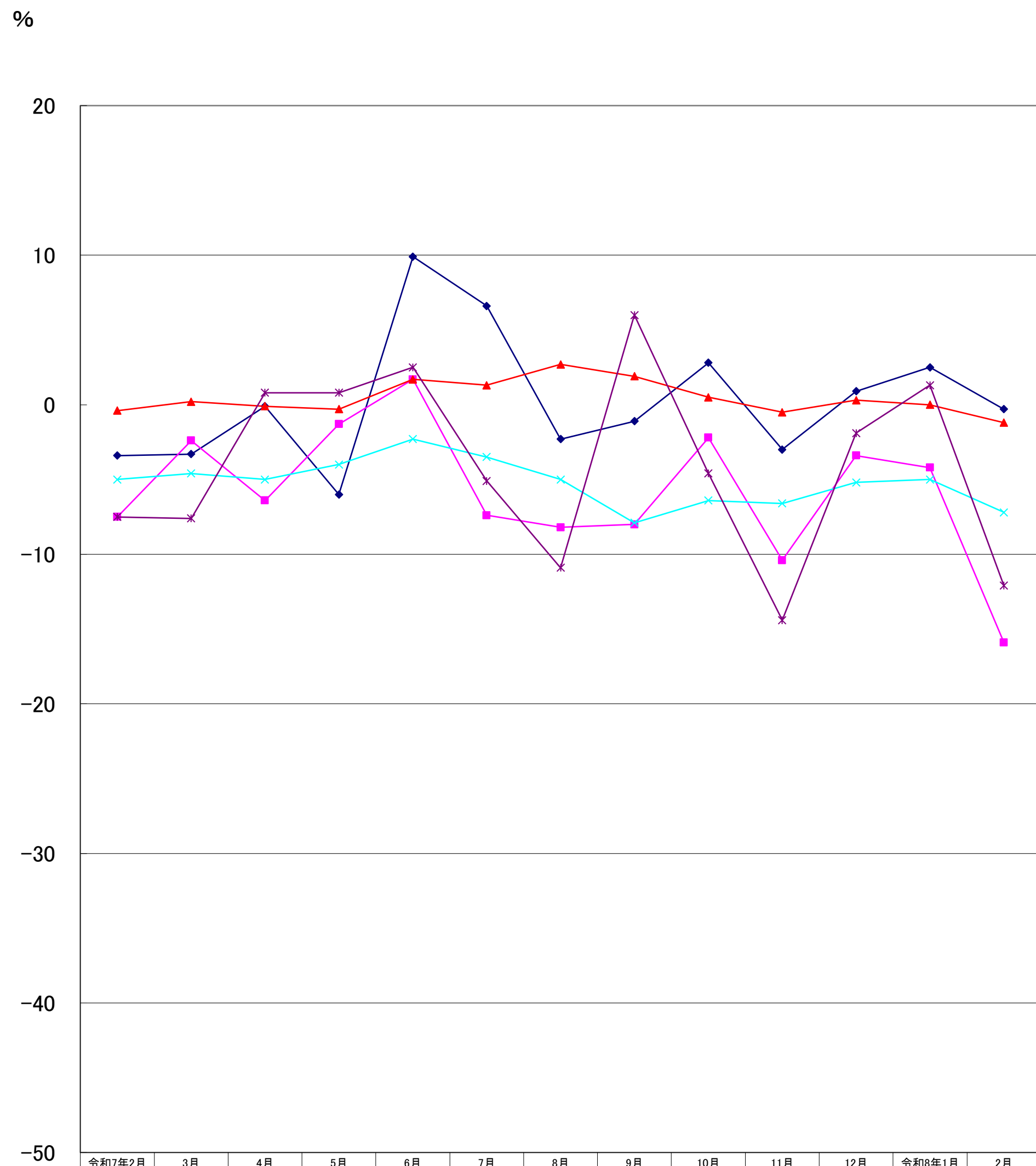
厚生労働省 群馬労働局 職業安定部

労働市場の動向(8年2月)

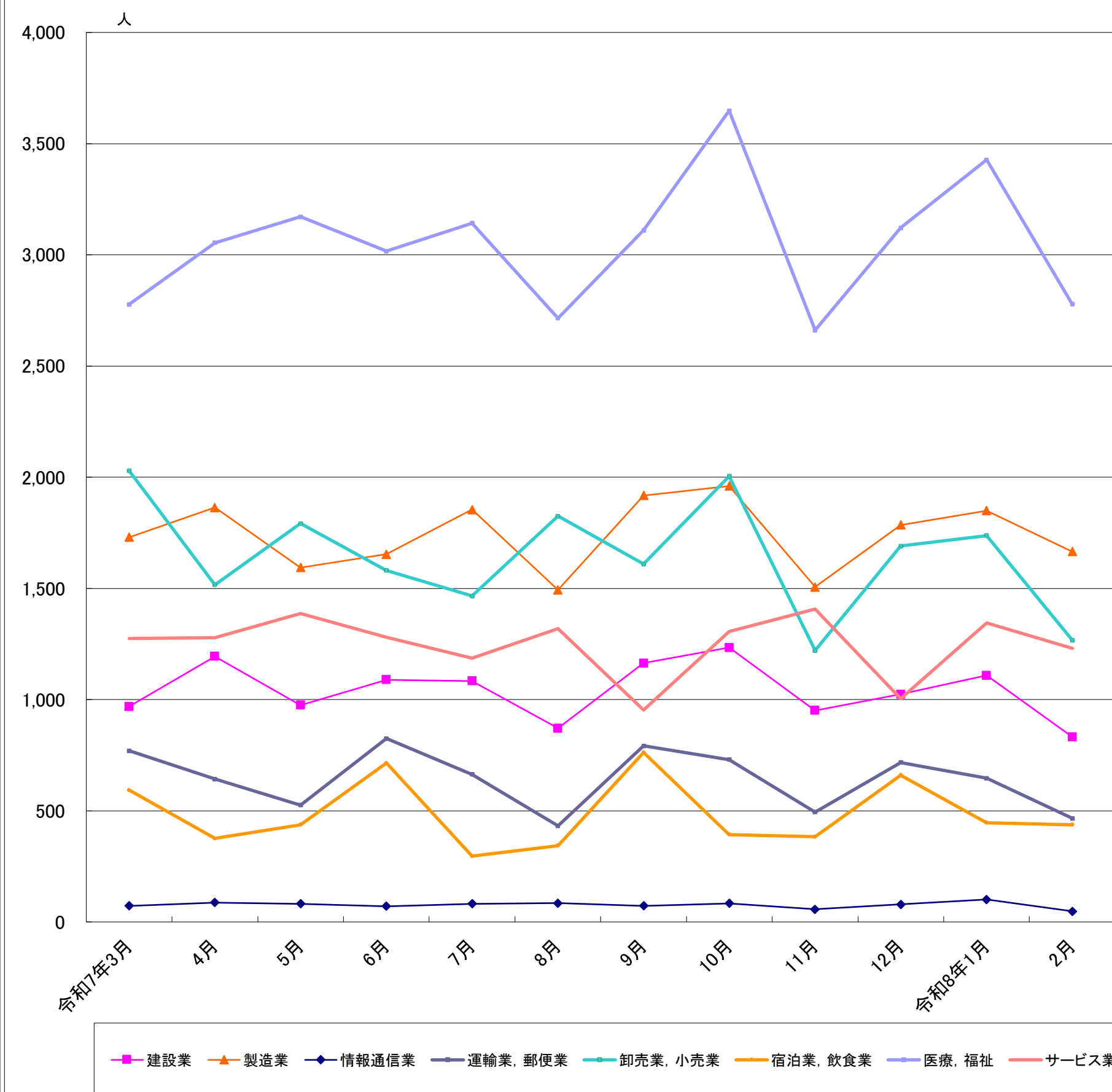
目次

1 求人倍率の状況	主要統計グラフ	1-2
・ 新規求人倍率(季節調整値)は、新規求職者数の減少(前月比6.1%減)と、新規求人数の減少(前月比11.9%減)で、前月を0.12ポイント下回る1.76倍となった。	業務統計主要項目・主要指標	3
・ 有効求人倍率(季節調整値)は、月間有効求職者数の減少(前月比1.7%減)と、月間有効求人数の減少(前月比2.9%減)で、前月を0.01ポイント下回る1.24倍となった。	時系列でみた主要指標 I (学卒・パートを除く)	4
	〃 II (学卒を除きパートを含む)	5
	一般職業紹介状況(学卒・パートを除く)	6
	〃 (学卒を除きパートを含む)	7
	中高年齢者等の職業紹介等状況(パートを除く)	8
	高年齢者(55歳以上)の職業紹介状況 (パートを除く)	9
	パートタイム職業紹介状況	10
	障害者職業紹介状況	11
	産業別・規模別一般新規求人状況	12
	産業別・規模別一般充足状況	13
	新規学卒者の職業紹介状況	14
	付属施設の業務取扱状況	15
	新卒応援ハローワーク	
	外国人雇用サービスコーナー	
	雇用保険関係(適用、求職者給付、就職促進給付、雇用継続給付)	16-18
	教育訓練給付金(一般教育訓練)給付状況	19
	教育訓練給付金(専門実践教育訓練)受給資格確認及び教育訓練支援給付金給付状況	20
	用語の説明・県内ハローワーク等一覧	21
2 求人の状況		
・ 新規求人数(原数値)は10,261で、前年同月比15.9%減少となった。		
産業別では、建設業(13.4%減)、製造業(14.4%減)、情報通信業(23.8%減)、運輸業・郵便業(7.2%減)、卸売・小売業(29.7%減)、飲食・宿泊業(4.6%減)、医療・福祉(18.6%減)、サービス業(0.6%減)となっている。		
製造業の内訳を見ると、食料品(1.2%増)、プラスチック製品(13.3%減)、金属製品(29.1%減)、はん用機械器具(28.9%増)、生産用機械器具製造業(19.4%増)、業務用機械器具製造業(20.5%増)、電気機械器具(41.7%減)、輸送用機械器具(45.1%減)となっている。		
・ 有効求人数(原数値)は33,231で、前年同月比7.2%減少となった。		
3 求職の状況		
・ 新規求職者数(原数値)は5,571で、前年同月比0.3%減少となった。		
・ 新規求職者(常用:パートを除く)の態様別内訳(前年同月比)を見ると、在職者は4.0%減少し、離職者は2.8%増加(うち事業主都合が1.1%減、うち自己都合が6.0%増)となっている。		
・ 有効求職者数(原数値)は25,037で、前年同月比1.2%減少となった。		
4 就職の状況		
・ 公共職業安定所の紹介による就職件数は1,299で、前年同月比12.1%減少となった。		
5 雇用保険受給者の状況		
・ 受給資格決定件数は1,494で、前年同月比2.8%増加となった。		
・ 初回受給者数は1,202で、前年同月比4.5%増加となった。		
・ 雇用保険受給者実人員は5,818で、前年同月比7.5%増加となった。		

グラフでみる対前年増減率の推移



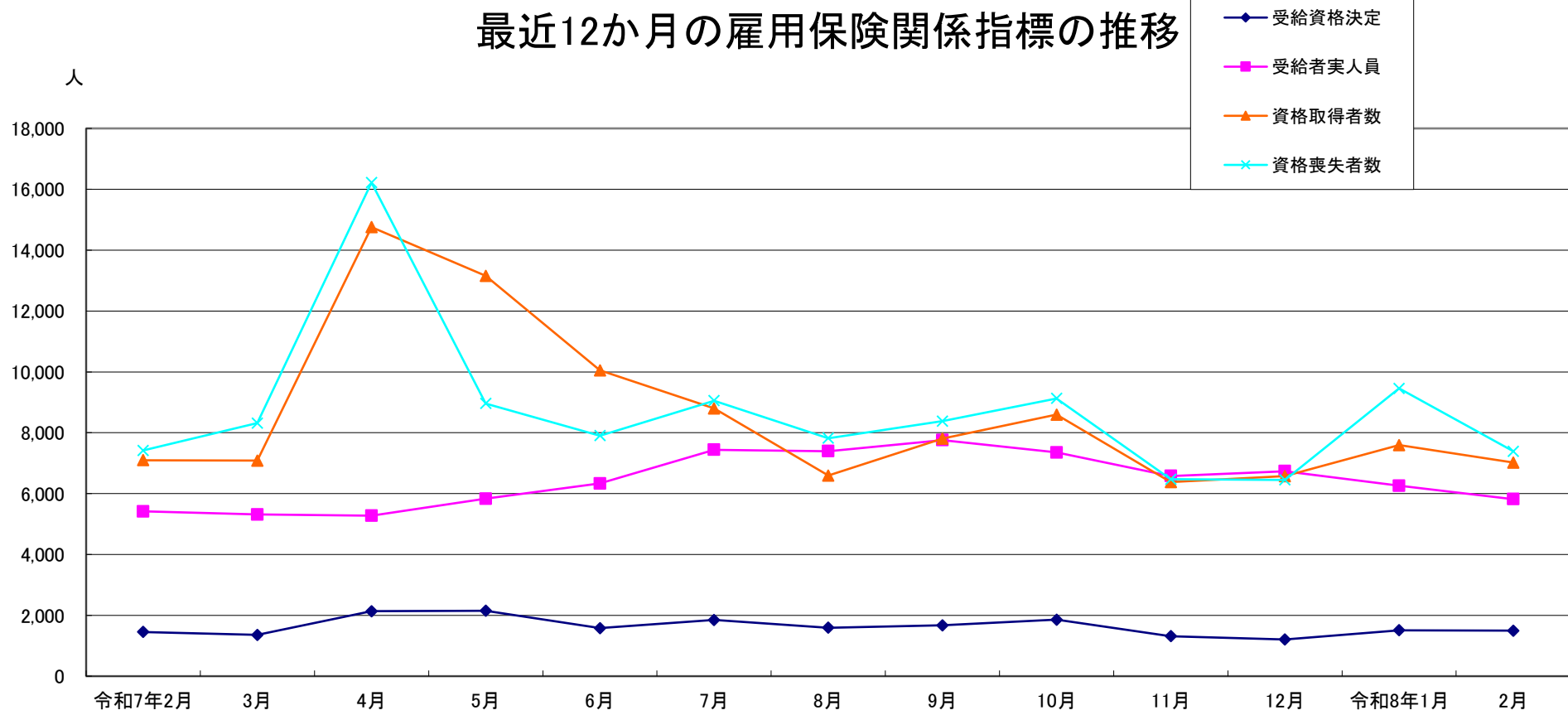
産業別新規求人数の推移(学卒を除きパートを含む)



	建設業	製造業	情報通信業	運輸業, 郵便業	卸売業, 小売業	宿泊業, 飲食業	医療, 福祉	サービス業
令和7年3月	968	1,730	72	769	2,029	593	2,777	1,275
4月	1,194	1,863	87	642	1,516	375	3,054	1,279
5月	975	1,594	82	525	1,792	437	3,171	1,387
6月	1,089	1,653	71	825	1,581	714	3,016	1,280
7月	1,083	1,854	82	664	1,466	296	3,142	1,186
8月	871	1,493	84	432	1,825	343	2,715	1,319
9月	1,164	1,918	72	792	1,609	762	3,110	953
10月	1,234	1,960	83	730	2,004	393	3,648	1,305
11月	951	1,506	57	494	1,221	383	2,661	1,407
12月	1,024	1,785	79	717	1,690	660	3,121	1,004
令和8年1月	1,108	1,850	101	646	1,737	446	3,427	1,345
2月	832	1,665	48	466	1,267	437	2,778	1,230

(注)令和5年7月改定の「日本標準産業分類」に基づく区分

最近12か月の雇用保険関係指標の推移



	令和7年2月	3月	4月	5月	6月	7月	8月	9月	10月	11月	12月	令和8年1月	2月
受給資格決定	1,453	1,357	2,137	2,149	1,580	1,850	1,592	1,671	1,854	1,316	1,206	1,508	1,494
受給者実人員	5,414	5,313	5,274	5,833	6,336	7,442	7,394	7,756	7,355	6,579	6,737	6,259	5,818
資格取得者数	7,097	7,083	14,756	13,152	10,050	8,798	6,590	7,804	8,594	6,379	6,577	7,591	7,021
資格喪失者数	7,418	8,314	16,220	8,960	7,904	9,053	7,821	8,380	9,127	6,475	6,448	9,459	7,389

(注) 受給資格決定数は速報値のため修正があり得る

業務統計主要項目(学卒を除きパート含む)

主要指標

項目		令和8年2月	参 考			対 比		
			前月	前々月	前年同月	前月比	前年同月比	
一 般 職 業 紹 介	求職	1 新規	5,571	6,284	4,484	5,585	△ 11.3	△ 0.3
		2 月間有効	25,037	24,736	24,284	25,343	1.2	△ 1.2
	就職	3 全数	1,299	1,269	1,310	1,477	2.4	△ 12.1
		4 うち保受給者	299	350	374	361	△ 14.6	△ 17.2
	求人	5 新規	10,261	12,322	11,506	12,198	△ 16.7	△ 15.9
		6 月間有効	33,231	33,374	33,620	35,821	△ 0.4	△ 7.2
	7 充足数	1,281	1,230	1,308	1,433	4.1	△ 10.6	
	求人倍率	8 新規(5/1)	1.84	1.96	2.57	2.18		
		9 月間有効(6/2)	1.33	1.35	1.38	1.41		
雇 用 保 険	10 適用事業所数	34,353	34,282	34,218	34,321	0.2	0.1	
	11 被保険者数	638,696	639,113	641,347	639,855	△ 0.1	△ 0.2	
	一 般	12 受給資格 決定件数	1,494	1,508	1,206	1,453	△ 0.9	2.8
		13 受給者実人員 (所定給付)	5,818	6,259	6,737	5,414	△ 7.0	7.5
		14 支給金額 (千円)	745,068	892,581	911,887	659,299	△ 16.5	13.0
	高 年 齢	15 受給資格 決定件数	399	527	363	446	△ 24.3	△ 10.5
		16 受給者数	518	380	359	503	36.3	3.0
		17 支給金額 (千円)	123,305	89,944	82,292	115,067	37.1	7.2
	短 期	18 受給資格 決定件数	13	67	136	6	△ 80.6	116.7
		19 受給者数	60	74	127	48	△ 18.9	25.0
		20 支給金額 (千円)	12,445	15,730	26,547	9,888	△ 20.9	25.9

(注) 保受給者は、雇用保険受給者をいう。

項目 年月	鉱工業生産指数 (鉱工業計)		常用雇用指数 (産業計)		所定外労働時間 (産業計)		企業倒産		完全失業者数 (全国)	
	令和2年 =100 (原数値)	前年 同月比	規模30人 以上 平成27年 =100 前年 同月比	前年 同月比	規模30人 以上 前年 同月比	前年 同月比	負債額 1000万 以上 前年 同月差	前年 同月差	万人	完全失業率 (季調値)
令和3年	96.2	3.4	100.6	1.8	12.8	7.5	67	△ 16	193	2.8
令和4年	103.1	7.3	103.1	1.3	14.1	10.2	70	3	179	2.6
令和5年	108.2	△ 1.8	105.6	2.4	14.1	0.0	138	68	178	2.6
令和6年	112.5	4.1	105.5	△ 0.4	12.0	△ 14.9	136	△ 2	176	2.5
令和6年12月	103.2	△ 7.7	105.7	0.5	11.8	△ 20.3	15	3	154	2.5
令和7年1月	97.8	△ 22.8	106.6	6.0	10.3	△ 19.5	8	△ 2	163	2.5
2月	99.8	9.4	105.8	2.6	11.6	△ 17.7	8	△ 2	165	2.4
3月	125.4	2.0	105.9	0.3	11.6	△ 17.7	13	1	180	2.5
4月	116.4	13.5	107.3	1.7	11.7	△ 2.5	11	△ 2	188	2.5
5月	104.0	△ 6.6	107.7	1.7	11.1	△ 9.0	10	1	183	2.5
6月	107.6	△ 3.2	107.5	△ 0.2	11.8	△ 0.8	12	1	176	2.5
7月	123.5	6.6	107.5	6.9	10.9	△ 14.8	9	△ 4	169	2.4
8月	93.8	4.0	107.0	3.8	9.9	△ 29.8	12	7	182	2.6
9月	136.6	26.2	107.1	1.4	11.3	△ 19.9	9	0	184	2.6
10月	103.5	△ 8.0	107.0	1.4	11.4	△ 5.0	18	8	183	2.6
11月	93.5	△ 15.5	107.2	1.6	12.0	△ 2.4	8	△ 11	171	2.6
12月	114.5	10.9	106.7	0.9	11.7	△ 0.8	6	△ 9	166	2.6
令和8年1月	91.0	△ 7.0	102.2	△ 4.1	11.1	7.8	15	7	179	2.7
令和8年2月	-	-	-	-	-	-	8	0	180	2.6
資料出所	県統計課						帝国データバンク		総務省統計局	

※完全失業率の年平均は、実数である。
 ※表中「-」は、月報作成時には未公表のものである。
 ※年の数値は速報値

時系列でみた主要指標 I (学卒・パートを除く)

項目 年度・月別	A 一般職業紹介状況												B Aのうち中高年齢者						C 一般求職者給付				
	1 新規求職		2 月間有効求職		3 新規求人		4 月間有効求人		5 就職		求人倍率		6 新規求職		7 月間有効求職		8 就職		新規求職者 中に占める 中高年の 割合 6/1*100	受給資格 決定件数		受給者実人員	
	前年 同月比	前年 同月比	前年 同月比	前年 同月比	前年 同月比	前年 同月比	新規	月間 有効	前年 同月比	前年 同月比	前年 同月比	前年 同月比	前年 同月比	前年 同月比	前年 同月比	前年 同月比	前年 同月比						
令和元年度	3,862	1.4	15,084	2.2	7,619	△ 5.5	22,191	△ 4.4	1,100	△ 8.9	1.97	1.47	1,589	8.2	6,442	8.7	438	△ 0.7	41.1	1,504	8.0	5,353	15.4
令和2年度	3,993	3.4	17,264	14.5	6,418	△ 15.8	18,525	△ 16.5	877	△ 20.3	1.61	1.07	1,768	11.3	8,101	25.8	370	△ 15.5	44.3	1,867	21.9	7,213	35.0
令和3年度	3,735	△ 6.5	16,543	△ 4.2	7,234	12.7	20,747	12.0	915	4.3	1.94	1.25	1,672	△ 5.4	7,821	△ 3.5	404	9.2	44.8	1,502	△ 19.6	5,876	△ 18.5
令和4年度	3,590	△ 3.9	15,850	△ 4.2	7,706	6.5	22,479	8.3	868	△ 5.1	2.15	1.42	1,644	△ 1.7	7,407	△ 5.3	399	△ 1.2	45.8	1,545	2.9	5,561	△ 5.4
令和5年度	3,554	△ 1.0	16,117	1.7	7,357	△ 4.5	21,468	△ 4.5	791	△ 8.9	2.07	1.33	1,678	2.1	7,662	3.4	381	△ 4.5	47.2	1,564	1.2	5,811	4.5
令和6年度	3,432	△ 3.4	15,798	△ 2.0	7,197	△ 2.2	21,027	△ 2.1	735	△ 7.1	2.10	1.33	1,687	0.5	7,796	1.7	369	△ 3.1	49.2	1,566	0.1	5,922	1.9
令和7年2月	3,339	△ 5.3	15,411	△ 2.0	7,146	△ 7.3	21,157	△ 4.6	722	△ 13.5	2.14	1.37	1,650	△ 6.9	7,658	△ 0.7	372	△ 14.7	49.4	1,453	2.0	5,414	1.8
3月	3,431	△ 5.2	15,724	△ 1.5	6,903	0.6	21,048	△ 3.0	864	2.1	2.01	1.34	1,735	△ 2.4	7,829	0.4	413	△ 2.1	50.6	1,357	0.2	5,313	4.1
4月	4,273	△ 2.6	16,124	△ 2.5	7,001	△ 2.9	20,440	△ 1.9	786	△ 3.2	1.64	1.27	2,119	△ 3.5	8,101	△ 1.1	380	△ 8.0	49.6	2,137	△ 6.3	5,274	△ 0.2
5月	3,482	△ 7.6	16,207	△ 2.1	7,054	1.3	20,355	0.2	750	2.2	2.03	1.26	1,709	△ 7.8	8,119	△ 0.3	377	△ 0.8	49.1	2,149	△ 0.8	5,833	1.4
6月	3,523	13.4	16,267	0.8	7,184	6.1	20,672	1.8	688	0.6	2.04	1.27	1,741	15.7	8,138	2.7	363	5.2	49.4	1,580	2.2	6,336	5.8
7月	3,814	9.9	16,442	2.4	6,789	△ 7.4	20,110	△ 1.4	717	△ 5.5	1.78	1.22	1,884	14.7	8,189	4.4	368	0.8	49.4	1,850	19.3	7,442	9.6
8月	3,125	0.5	16,343	4.2	6,162	△ 10.4	19,540	△ 4.4	590	△ 13.9	1.97	1.20	1,515	3.7	8,143	7.1	312	△ 12.1	48.5	1,592	17.1	7,394	12.3
9月	3,418	△ 1.3	16,403	3.4	7,151	△ 6.6	19,690	△ 8.0	708	2.2	2.09	1.20	1,690	2.1	8,200	6.3	376	△ 0.3	49.4	1,671	16.1	7,756	20.1
10月	3,653	3.5	16,361	1.5	7,550	△ 6.8	20,480	△ 7.2	741	△ 9.4	2.07	1.25	1,871	9.2	8,251	4.7	394	3.1	51.2	1,854	9.1	7,355	15.6
11月	2,872	△ 0.8	15,645	0.9	6,208	△ 8.9	20,364	△ 6.8	595	△ 20.5	2.16	1.30	1,408	△ 3.4	7,893	2.9	300	△ 22.5	49.0	1,316	△ 4.6	6,579	15.2
12月	2,811	△ 2.0	14,952	1.2	6,873	△ 1.9	20,289	△ 5.6	651	△ 3.6	2.45	1.36	1,438	△ 5.2	7,609	2.1	356	7.2	51.2	1,206	9.5	6,737	17.3
令和8年1月	3,810	0.1	15,297	0.8	7,304	△ 3.6	20,195	△ 3.9	612	△ 2.9	1.92	1.32	1,953	5.1	7,815	2.3	317	1.6	51.3	1,508	3.5	6,259	10.6
2月	3,338	0.0	15,303	△ 0.7	5,963	△ 16.6	19,777	△ 6.5	587	△ 18.7	1.79	1.29	1,652	0.1	7,818	2.1	310	△ 16.7	49.5	1,494	2.8	5,818	7.5
令和7年度	3,465	1.0	15,940	0.9	6,840	△ 5.3	20,174	△ 4.0	675	△ 6.8	1.97	1.27	1,709	1.5	8,020	2.9	344	△ 5.8	49.3	1,669	5.3	6,617	10.7

(注)年度数値は、月平均である。

(注)受給資格決定数は速報値のため修正があり得る

時系列でみた主要指標Ⅱ（学卒を除きパートを含む）

項目 年度・月別	一般職業紹介状況											求人倍率								
	1 新規求職		2 月間有効求職		3 新規求人		4 月間有効求人		5 紹介件数		6 就職件数		原 数 値				季 節 調 整 値			
	前 年 同 月 比		前 年 同 月 比		前 年 同 月 比		前 年 同 月 比		前 年 同 月 比		前 年 同 月 比		本 県		全 国		本 県		全 国	
													新規	有効	新規	有効	新規	有効	新規	有効
令和元年度	6,019	1.8	23,788	3.0	13,526	△ 3.6	39,020	△ 2.6	7,279	△ 5.0	1,988	△ 7.7	2.25	1.64	2.35	1.55				
令和2年度	6,117	1.6	26,448	11.2	10,905	△ 19.4	31,223	△ 20.0	6,626	△ 9.0	1,648	△ 17.1	1.78	1.18	1.90	1.10				
令和3年度	5,928	△ 3.1	26,294	△ 0.6	12,294	12.7	34,859	11.6	6,218	△ 6.2	1,719	4.3	2.07	1.33	2.08	1.16				
令和4年度	5,795	△ 2.2	25,697	△ 2.3	13,369	8.7	38,660	10.9	5,563	△ 10.5	1,656	△ 3.7	2.31	1.50	2.30	1.31				
令和5年度	5,719	△ 1.3	26,213	2.0	12,656	△ 5.3	36,683	△ 5.1	5,090	△ 8.5	1,560	△ 5.8	2.21	1.40	2.28	1.29				
令和6年度	5,677	△ 0.7	26,296	0.3	12,088	△ 4.5	35,079	△ 4.4	5,012	△ 1.5	1,491	△ 4.4	2.13	1.33	2.26	1.25				
令和7年2月	5,585	△ 3.4	25,343	△ 0.4	12,198	△ 7.5	35,821	△ 5.0	5,586	△ 6.1	1,477	△ 7.5	2.18	1.41	2.33	1.32	2.11	1.31	2.31	1.25
3月	5,746	△ 3.3	26,177	0.2	11,834	△ 2.4	35,612	△ 4.6	5,784	0.0	1,839	△ 7.6	2.06	1.36	2.13	1.29	2.21	1.32	2.27	1.25
4月	7,862	△ 0.1	27,827	△ 0.1	11,449	△ 6.4	33,841	△ 5.0	5,400	0.0	1,681	0.8	1.46	1.22	1.64	1.18	2.02	1.30	2.26	1.25
5月	6,096	△ 6.0	28,232	△ 0.3	11,563	△ 1.3	33,157	△ 4.0	5,206	△ 4.4	1,605	0.8	1.90	1.17	2.00	1.14	2.07	1.29	2.18	1.23
6月	5,625	9.9	28,150	1.7	11,766	1.7	33,278	△ 2.3	4,990	2.0	1,509	2.5	2.09	1.18	2.21	1.14	2.10	1.27	2.18	1.22
7月	5,854	6.6	27,174	1.3	11,231	△ 7.4	32,731	△ 3.5	5,282	6.4	1,453	△ 5.1	1.92	1.20	2.32	1.18	1.87	1.27	2.18	1.22
8月	4,869	△ 2.3	26,500	2.7	10,322	△ 8.2	32,023	△ 5.0	4,106	△ 1.5	1,188	△ 10.9	2.12	1.21	2.31	1.18	1.99	1.24	2.15	1.21
9月	5,622	△ 1.1	26,631	1.9	11,731	△ 8.0	32,293	△ 7.9	5,072	1.6	1,430	6.0	2.09	1.21	2.22	1.20	2.05	1.23	2.13	1.20
10月	5,968	2.8	26,835	0.5	13,013	△ 2.2	33,843	△ 6.4	5,315	2.2	1,523	△ 4.6	2.18	1.26	2.30	1.20	2.07	1.25	2.12	1.19
11月	4,636	△ 3.0	25,631	△ 0.5	10,131	△ 10.4	33,565	△ 6.6	4,353	△ 2.2	1,234	△ 14.4	2.19	1.31	2.45	1.23	1.94	1.25	2.14	1.19
12月	4,484	0.9	24,284	0.3	11,506	△ 3.4	33,620	△ 5.2	4,244	0.1	1,310	△ 1.9	2.57	1.38	2.59	1.28	2.10	1.26	2.14	1.20
令和8年1月	6,284	2.5	24,736	0.0	12,322	△ 4.2	33,374	△ 5.0	5,071	1.0	1,269	1.3	1.96	1.35	2.12	1.27	1.88	1.25	2.11	1.18
2月	5,571	△ 0.3	25,037	△ 1.2	10,261	△ 15.9	33,231	△ 7.2	5,375	△ 3.8	1,299	△ 12.1	1.84	1.33	2.13	1.26	1.76	1.24	2.10	1.19
令和6年度	5,716	0.8	26,458	0.6	11,390	△ 6.0	33,178	△ 5.3	4,947	0.1	1,409	△ 3.4	1.99	1.25						

(注)年度数値は、月平均である。

一般職業紹介状況(学卒・パートを除く)

項目	A 新規求職 申込件数	B 月間有効 求職者数	C 紹介件数	D 就職件数	E 4のうち管外就職		F 4のうち 保 受給者の 就職件数	G 新 規 求 人 数	H 月間有効 求 人 数	I 充 足 数	J Iのうち他県 からの 充足数	比 率			
					1 全 数	2 全 数						3 全 数	4 全 数	5 県内	6 県外
前年同月	3,339	15,411	3,072	722	220	113	200	7,146	21,157	677	63	△ 5.3	△ 7.3	2.14	1.37
前 月	3,810	15,297	2,786	612	166	104	208	7,304	20,195	572	62	0.1	△ 3.6	1.92	1.32
令和8年2月	3,338	15,303	2,798	587	162	84	180	5,963	19,777	583	78	0.0	△ 16.6	1.79	1.29
前 橋	630	2,726	596	109	36	12	40	1,078	3,099	112	7	4.5	△ 11.7	1.71	1.14
高 崎	582	2,778	483	99	26	5	28	1,338	4,398	106	11	△ 5.4	△ 10.4	2.30	1.58
(安 中)	68	345	49	19	2	1	7	128	420	15	0	7.9	△ 22.0	1.88	1.22
桐 生	244	1,148	218	52	19	10	17	264	1,077	42	5	△ 2.8	△ 34.7	1.08	0.94
伊勢崎	397	1,883	325	58	20	11	18	756	2,704	73	16	17.1	△ 36.9	1.90	1.44
太 田	496	2,264	370	77	18	23	17	623	2,508	78	24	△ 0.4	△ 20.9	1.26	1.11
館 林	265	1,254	174	32	5	7	7	576	1,665	33	7	△ 14.2	3.8	2.17	1.33
沼 田	107	560	132	30	7	0	8	210	779	24	1	△ 2.7	△ 21.9	1.96	1.39
富 岡	124	517	121	26	5	2	7	237	834	22	0	10.7	△ 4.0	1.91	1.61
藤 岡	147	669	104	24	6	8	11	346	991	20	5	△ 6.4	5.8	2.35	1.48
渋 川	201	850	145	33	15	3	13	254	849	36	2	△ 0.5	△ 10.6	1.26	1.00
(中之条)	77	309	81	28	3	2	7	153	453	22	0	△ 3.8	△ 21.5	1.99	1.47
年度累計	38,119	175,344	30,930	7,425	2,209	1,178	2,555	75,239	221,912	7,107	841	1.0	△ 5.3	1.97	1.27

一般職業紹介状況(学卒を除きパートを含む)

項目 安定所別	A 新規求職 申込件数	B 月間有効 求職者数	C 紹介件数	D 就職件数	E 4のうち 保 受給者の 就職件数	F 新 規 求 人 数	G 月間有効 求 人 数	H 充 足 数	比 率			
	1 全 数	2 全 数	3 全 数	4 全 数					新規求職 対前年同月 増 減 率	新規求人 対前年同月 増 減 率	新規求 人倍率 (F/A)	有効求 人倍率 (G/B)
前年同月	5,585	25,343	5,586	1,477	361	12,198	35,821	1,433	△ 3.4	△ 7.5	2.18	1.41
前 月	6,284	24,736	5,071	1,269	350	12,322	33,374	1,230	2.5	△ 4.2	1.96	1.35
令和8年2月	5,571	25,037	5,375	1,299	299	10,261	33,231	1,281	△ 0.3	△ 15.9	1.84	1.33
前 橋	1,087	4,591	1,180	243	65	1,912	5,197	262	5.6	△ 15.0	1.76	1.13
高 崎	942	4,506	1,029	216	49	2,248	7,673	247	△ 9.2	△ 16.6	2.39	1.70
(安 中)	144	631	123	45	10	282	771	47	22.0	△ 12.1	1.96	1.22
桐 生	423	1,915	378	99	26	539	1,830	78	0.7	△ 23.3	1.27	0.96
伊勢崎	612	2,843	551	121	34	1,168	4,141	139	3.9	△ 31.7	1.91	1.46
太 田	761	3,501	625	165	25	973	3,913	160	△ 3.1	△ 16.9	1.28	1.12
館 林	432	1,990	339	94	18	1,062	3,055	93	△ 5.3	0.1	2.46	1.54
沼 田	214	1,017	304	67	12	392	1,251	56	12.6	△ 13.7	1.83	1.23
富 岡	223	920	237	59	12	402	1,326	49	10.9	2.0	1.80	1.44
藤 岡	244	1,074	179	59	17	581	1,909	45	△ 5.4	△ 7.0	2.38	1.78
洪 川	350	1,500	290	82	23	444	1,390	71	△ 1.4	△ 12.8	1.27	0.93
(中之条)	139	549	140	49	8	258	775	34	△ 5.4	△ 16.0	1.86	1.41
年度累計	62,871	291,037	54,414	15,501	4,157	125,295	364,956	15,059	0.8	△ 6.0	1.99	1.25

中高年齢者等の職業紹介等状況(パートを除く)

安定所別 項目	新規求職 申込件数		月間有効 求職者数	紹介件数	就職件数		5 新 規 求 人 数	6 月間有効 求 人 数	比 率				
	1		2	3	4				新規求職者 中に占める 中高年の割合	新規求職 対前年同月 増減率	新規求人 対前年同月 増減率	新規求人 倍率 (5/1)	有効求人 倍率 (6/2)
	全 数	1のうち保	全 数	全 数	全 数	4のうち保							
前年同月	1,650	353	7,658	1,548	372	104	2,482	7,199	(29.5) 49.4	△ 6.9	△ 7.1	1.50	0.94
前 月	1,953	452	7,815	1,505	317	103	2,512	6,934	(31.1) 51.3	5.1	△ 2.0	1.29	0.89
令和8年2月	1,652	324	7,818	1,451	310	102	2,031	6,751	(29.7) 49.5	0.1	△ 18.2	1.23	0.86
前 橋	289	50	1,341	296	65	23	384	1,047	(26.6) 45.9	0.3	△ 15.4	1.33	0.78
高 崎	304	48	1,408	259	46	13	472	1,541	(32.3) 52.2	1.7	△ 8.0	1.55	1.09
(安 中)	36	9	184	21	15	5	47	145	(25.0) 52.9	20.0	△ 21.7	1.31	0.79
桐 生	128	19	594	122	27	10	90	364	(30.3) 52.5	△ 9.2	△ 32.3	0.70	0.61
伊勢崎	201	53	1,001	190	27	10	269	952	(32.8) 50.6	22.6	△ 37.6	1.34	0.95
太 田	210	50	1,053	168	37	9	177	767	(27.6) 42.3	△ 9.1	△ 28.0	0.84	0.73
館 林	133	38	661	88	22	5	190	563	(30.8) 50.2	△ 21.3	4.4	1.43	0.85
沼 田	55	9	330	68	14	6	79	298	(25.7) 51.4	△ 11.3	△ 22.5	1.44	0.90
富 岡	69	8	284	71	12	5	83	295	(30.9) 55.6	50.0	△ 6.7	1.20	1.04
藤 岡	73	14	368	44	11	7	103	320	(29.9) 49.7	△ 6.4	6.2	1.41	0.87
渋 川	104	18	418	83	16	5	88	291	(29.7) 51.7	4.0	△ 10.2	0.85	0.70
(中之条)	50	8	176	41	18	4	49	168	(36.0) 64.9	19.0	△ 36.4	0.98	0.95
年度累計	18,980	4,610	88,276	15,910	3,853	1,330	25,705	75,568	(30.2) 49.8	2.5	△ 5.1	1.35	0.86

(注) ()内は、パートを含めた新規求職者中に占める中高年の割合である。求人数及び求人倍率は、「求人均等配分方式」による数値である。

高年齢者(55歳以上)の職業紹介状況(パートを除く)

安定所別 項目	新規求職 申込件数		月間有効 求職者数	紹介件数	就職件数		5 新 規 求 人 数	6 月間有効 求 人 数	比 率				
	1		2	3	4				新規求職者 中に占める 高齢者の割合	新規求職 対前年同月 増減率	新規求人 対前年同月 増減率	新規求人 倍率 (5/1)	有効求人 倍率 (6/2)
	全 数	1のうち保	全 数	全 数	全 数	4のうち保							
前年同月	852	172	4,072	715	172	42	1,173	3,422	(15.3) 25.5	△ 6.1	△ 7.2	1.38	0.84
前 月	1,064	220	4,209	734	137	41	1,218	3,307	(16.9) 27.9	6.0	△ 3.1	1.14	0.79
令和8年2月	885	173	4,242	696	154	48	982	3,225	(15.9) 26.5	3.9	△ 16.3	1.11	0.76
前 橋	150	24	695	149	37	10	200	513	(13.8) 23.8	10.3	△ 8.3	1.33	0.74
高 崎	154	20	740	135	23	5	230	733	(16.3) 26.5	6.2	△ 6.1	1.49	0.99
(安 中)	13	5	98	11	9	5	24	71	(9.0) 19.1	△ 31.6	△ 20.0	1.85	0.72
桐 生	66	10	339	62	14	5	44	175	(15.6) 27.0	△ 15.4	△ 21.4	0.67	0.52
伊勢崎	123	36	568	90	12	4	127	448	(20.1) 31.0	44.7	△ 39.5	1.03	0.79
太 田	106	26	508	54	15	6	77	349	(13.9) 21.4	△ 7.8	△ 30.0	0.73	0.69
館 林	75	19	374	46	9	1	92	272	(17.4) 28.3	△ 14.8	5.7	1.23	0.73
沼 田	28	6	214	31	7	4	39	147	(13.1) 26.2	△ 12.5	△ 20.4	1.39	0.69
富 岡	43	4	169	37	3	0	37	140	(19.3) 34.7	30.3	△ 9.8	0.86	0.83
藤 岡	38	9	204	24	5	4	45	149	(15.6) 25.9	△ 2.6	9.8	1.18	0.73
渋 川	55	8	231	36	10	2	44	146	(15.7) 27.4	△ 3.5	△ 4.3	0.80	0.63
(中之条)	34	6	102	21	10	2	23	82	(24.5) 44.2	36.0	△ 42.5	0.68	0.80
年度累計	10,066	2,371	46,960	7,288	1,788	599	12,255	35,880	(16.0) 26.4	3.7	△ 5.0	1.22	0.76

(注) ()内は、パートを含めた新規求職者中に占める高齢年の割合である。求人数及び求人倍率は、「求人均等配分方式」による数値である。

パートタイム職業紹介状況

安定所別	項目	新規求職 申込件数	月間有効 求職者数	紹介件数	就職件数	新規 求人数	月間有効 求人数
	前年同月	2,246	9,932	2,514	755	5,052	14,664
	前月	2,474	9,439	2,285	657	5,018	13,179
	令和8年2月	2,233	9,734	2,577	712	4,298	13,454
	前橋	457	1,865	584	134	834	2,098
	高崎	360	1,728	546	117	910	3,275
	(安中)	76	286	74	26	154	351
	桐生	179	767	160	47	275	753
	伊勢崎	215	960	226	63	412	1,437
	太田	265	1,237	255	88	350	1,405
	館林	167	736	165	62	486	1,390
	沼田	107	457	172	37	182	472
	富岡	99	403	116	33	165	492
	藤岡	97	405	75	35	235	918
	渋川	149	650	145	49	190	541
	(中之条)	62	240	59	21	105	322
	年度累計	24,752	115,693	23,484	8,076	50,056	143,044

障害者職業紹介状況

項目 安定所別	新規求職申込件数				紹介件数				就職件数				新規登録者数				期末現在登録者数 (月 末)			
	身体	知的	精神	その他	身体	知的	精神	その他	身体	知的	精神	その他	身体	知的	精神	その他	身体	知的	精神	その他
前年同月	70	37	211	7	110	37	296	9	30	34	82	3	33	4	97	6	8,020	5,084	8,112	790
前 月	86	30	192	6	94	47	318	14	21	22	93	2	35	6	75	3	8,267	5,218	8,900	820
令和8年2月	79	30	229	15	122	51	293	8	30	30	77	7	29	3	86	9	8,287	5,216	9,006	821
前 橋	14	4	38	1	28	17	63	0	7	6	11	1	3	0	15	0	938	611	1,105	132
高 崎	17	5	45	2	22	4	56	0	4	4	12	4	10	0	18	2	1,347	858	2,033	184
(安 中)	2	1	4	0	3	1	13	0	0	0	3	0	1	0	2	0	350	127	324	40
桐 生	5	4	16	2	17	6	21	0	4	1	7	0	1	0	7	1	857	634	729	39
伊勢崎	9	2	19	1	7	5	32	1	2	4	10	1	4	0	8	0	790	509	1,062	120
太 田	7	4	19	5	12	2	25	1	4	5	8	0	4	1	3	3	1,100	745	1,028	97
館 林	2	5	23	2	6	8	27	2	1	4	10	0	0	2	9	1	810	471	811	51
沼 田	1	2	7	1	10	3	16	2	0	0	2	0	1	0	6	1	290	182	283	26
富 岡	2	0	13	0	3	1	7	1	1	0	1	1	1	0	3	0	405	212	333	26
藤 岡	12	1	20	0	4	0	8	0	1	2	4	0	1	0	5	0	453	259	501	36
渋 川	6	1	19	1	7	3	12	1	5	2	7	0	2	0	8	1	670	424	599	49
(中之条)	2	1	6	0	3	1	13	0	1	2	2	0	1	0	2	0	277	184	198	21
年度累計	867	454	2,125	148	1,114	504	3,041	138	327	269	899	45	371	166	843	93				

産業別・規模別一般新規求人状況(学卒を除きパートを含む)

前月	前年同月	当月	対前月比	対前年同月比	構成比	産業別	計	前橋	高崎	(安中)	桐生	伊勢崎	太田	館林	沼田	富岡	藤岡	渋川	(中之条)
90	68	97	7.8	42.6	0.9	A. 農、林、漁業	97	14	1	0	1	18	8	5	22	0	13	6	9
3	2	1	△ 66.7	△ 50.0	0.0	C 鉱業、採石業、砂利採取業	1	0	0	1	0	0	0	0	0	0	0	0	0
1,108	961	832	△ 24.9	△ 13.4	8.1	D 建設業	832	153	131	30	37	146	61	74	53	23	66	26	32
1,850	1,945	1,665	△ 10.0	△ 14.4	16.2	E 製造業	1,665	167	178	54	97	210	206	304	39	124	206	49	31
437	403	408	△ 6.6	1.2	4.0	09 食料品製造業	408	57	47	0	26	54	18	131	15	35	0	14	11
10	8	21	110.0	162.5	0.2	10 飲料・たばこ・飼料製造業	21	0	5	0	0	2	5	0	7	0	0	0	2
15	34	15	0.0	△ 55.9	0.1	11 繊維工業	15	0	0	0	10	5	0	0	0	0	0	0	0
42	23	16	△ 61.9	△ 30.4	0.2	12 木材・木製品製造業(家具を除く)	16	1	0	0	1	2	3	2	3	0	0	4	0
25	31	10	△ 60.0	△ 67.7	0.1	13 家具・装備品製造業	10	0	1	2	2	0	0	0	3	0	0	2	0
28	33	20	△ 28.6	△ 39.4	0.2	14 パルプ・紙・紙加工品製造業	20	4	0	4	0	1	2	9	0	0	0	0	0
13	14	16	23.1	14.3	0.2	15 印刷・関連業	16	8	3	0	0	3	2	0	0	0	0	0	0
122	89	66	△ 45.9	△ 25.8	0.6	16 化学工業	66	5	9	0	0	6	2	31	0	0	6	3	4
0	0	1	--	--	0.0	17 石油製品・石炭製品製造業	1	0	0	0	0	1	0	0	0	0	0	0	0
165	180	156	△ 5.5	△ 13.3	1.5	18 プラスチック製品製造業(別掲を除く)	156	31	6	2	4	12	25	25	0	16	34	0	1
7	17	9	28.6	△ 47.1	0.1	19 ゴム製品製造業	9	1	0	0	0	4	0	2	0	0	2	0	0
31	17	12	△ 61.3	△ 29.4	0.1	21 窯業・土石製品製造業	12	0	2	0	0	0	0	0	4	0	1	4	1
34	13	13	△ 61.8	0.0	0.1	22 鉄鋼業	13	0	0	0	0	0	6	0	0	2	3	2	0
21	13	44	109.5	238.5	0.4	23 非鉄金属製造業	44	4	2	11	10	6	2	6	0	3	0	0	0
148	182	129	△ 12.8	△ 29.1	1.3	24 金属製品製造業	129	15	10	1	11	25	21	20	0	7	12	7	0
108	83	107	△ 0.9	28.9	1.0	25 はん用機械器具製造業	107	4	9	1	0	21	34	11	0	6	19	2	0
91	160	191	109.9	19.4	1.9	26 生産用機械器具製造業	191	19	22	4	0	11	6	18	0	2	107	0	2
38	44	53	39.5	20.5	0.5	27 業務用機械器具製造業	53	0	4	3	7	4	2	5	1	25	2	0	0
56	44	37	△ 33.9	△ 15.9	0.4	28 電子部品・デバイス・電子回路製造業	37	9	8	0	0	4	0	0	0	4	5	7	0
142	115	67	△ 52.8	△ 41.7	0.7	29 電気機械器具製造業	67	2	3	2	5	7	15	11	1	6	9	0	6
23	13	34	47.8	161.5	0.3	30 情報通信機械器具製造業	34	0	3	16	0	0	4	0	0	10	0	0	1
225	326	179	△ 20.4	△ 45.1	1.7	31 輸送用機械器具製造業	179	5	11	3	20	36	58	30	2	7	0	4	3
69	103	61	△ 11.6	△ 40.8	0.6	20,32 その他の製造業	61	2	33	5	1	6	1	3	3	1	6	0	0
0	2	4	--	100.0	0.0	F 電気・ガス・熱供給・水道業	4	0	0	0	1	0	3	0	0	0	0	0	0
101	63	48	△ 52.5	△ 23.8	0.5	G 情報通信業	48	10	30	0	0	6	1	0	0	0	0	0	1
646	502	466	△ 27.9	△ 7.2	4.5	H 運輸業、郵便業	466	49	39	4	11	79	81	123	18	23	18	19	2
1,737	1,802	1,267	△ 27.1	△ 29.7	12.3	I 卸売業、小売業	1,267	290	426	7	37	45	86	160	26	5	130	44	11
42	86	78	85.7	△ 9.3	0.8	J 金融業、保険業	78	47	4	2	5	4	2	1	0	3	1	9	0
277	220	183	△ 33.9	△ 16.8	1.8	K 不動産業、物品賃貸業	183	27	45	0	0	5	97	5	0	0	2	0	2
253	282	265	4.7	△ 6.0	2.6	L 学術研究、専門・技術サービス業	265	62	79	1	11	52	16	16	5	7	5	8	3
446	458	437	△ 2.0	△ 4.6	4.3	M 宿泊業、飲食サービス業	437	50	46	52	30	13	45	38	57	6	5	33	62
416	617	500	20.2	△ 19.0	4.9	N 生活関連サービス業、娯楽業	500	9	276	25	14	51	19	9	25	10	26	7	29
238	180	124	△ 47.9	△ 31.1	1.2	O 教育、学習支援業	124	51	31	2	2	6	15	1	1	4	4	5	2
3,427	3,411	2,778	△ 18.9	△ 18.6	27.1	P 医療、福祉	2,778	422	668	85	219	366	272	171	85	162	84	189	55
73	75	37	△ 49.3	△ 50.7	0.4	Q 複合サービス事業	37	2	2	0	10	1	1	1	1	4	3	11	1
1,345	1,237	1,230	△ 8.6	△ 0.6	12.0	R サービス業(他に分類されないもの)	1,230	443	284	19	32	158	50	142	44	11	12	23	12
270	287	249	△ 7.8	△ 13.2	2.4	S. T 公務、その他	249	116	8	0	32	8	10	12	16	20	6	15	6
12,322	12,198	10,261	△ 16.7	△ 15.9	100.0	合計	10,261	1,912	2,248	282	539	1,168	973	1,062	392	402	581	444	258
7,499	7,172	6,120	△ 18.4	△ 14.7	59.6	29人以下	6,120	1,015	1,562	170	310	736	614	486	231	237	394	275	90
2,957	2,848	2,508	△ 15.2	△ 11.9	24.4	30~99人	2,508	542	417	71	125	284	243	200	113	105	144	122	142
1,153	1,522	1,055	△ 8.5	△ 30.7	10.3	100~299人	1,055	188	199	41	77	82	88	276	15	10	31	25	23
398	369	384	△ 3.5	4.1	3.7	300~499人	384	103	27	0	18	37	1	91	24	48	12	20	3
169	117	132	△ 21.9	12.8	1.3	500~999人	132	44	25	0	8	29	12	2	9	1	0	2	0
146	170	62	△ 57.5	△ 63.5	0.6	1,000人~	62	20	18	0	1	0	15	7	0	1	0	0	0

(注) 令和5年7月改定の「日本標準産業分類」に基づく区分。

産業別・規模別一般充足状況(学卒を除きパート含む)

前月	前年同月	当月	対前月比	対前年同月比	構成比	産業別	計	前橋	高崎	(安中)	桐生	伊勢崎	太田	館林	沼田	富岡	藤岡	渋川	(中之条)	
12	16	17	41.7	6.3	1.3	A. B農、林、漁業	17	5	1	0	0	8	1	0	0	1	0	0	0	1
3	0	0	△ 100.0	--	0.0	C 鉱業、採石業、砂利採取業	0	0	0	0	0	0	0	0	0	0	0	0	0	0
55	40	44	△ 20.0	10.0	3.4	D 建設業	44	7	9	2	1	5	6	1	5	1	2	3	2	
254	310	275	8.3	△ 11.3	21.5	E 製造業	275	39	46	13	12	36	40	25	10	19	18	14	3	
49	49	49	0.0	0.0	3.8	09 食料品製造業	49	17	8	0	0	9	4	6	0	3	0	1	1	
1	1	1	0.0	0.0	0.1	10 飲料・たばこ・飼料製造業	1	0	0	0	0	0	0	0	1	0	0	0	0	
3	6	1	△ 66.7	△ 83.3	0.1	11 繊維工業	1	0	0	1	0	0	0	0	0	0	0	0	0	
1	3	7	600.0	133.3	0.5	12 木材・木製品製造業(家具を除く)	7	1	1	1	0	0	3	0	1	0	0	0	0	
9	8	5	△ 44.4	△ 37.5	0.4	13 家具・装備品製造業	5	0	0	0	0	1	0	0	4	0	0	0	0	
11	8	2	△ 81.8	△ 75.0	0.2	14 パルプ・紙・紙加工品製造業	2	0	0	0	0	1	0	0	1	0	0	0	0	
1	6	5	400.0	△ 16.7	0.4	15 印刷・同関連業	5	5	0	0	0	0	0	0	0	0	0	0	0	
22	16	19	△ 13.6	18.8	1.5	16 化学工業	19	1	4	1	0	4	2	4	0	0	0	2	1	
0	0	0	--	--	0.0	17 石油製品・石炭製品製造業	0	0	0	0	0	0	0	0	0	0	0	0	0	
26	33	23	△ 11.5	△ 30.3	1.8	18 プラスチック製品製造業(別掲を除く)	23	1	0	0	1	4	9	2	2	3	1	0	0	
5	5	1	△ 80.0	△ 80.0	0.1	19 ゴム製品製造業	1	0	0	0	0	0	1	0	0	0	0	0	0	
3	6	7	133.3	16.7	0.5	21 窯業・土石製品製造業	7	0	4	0	1	0	0	0	0	0	0	2	0	
1	2	3	200.0	50.0	0.2	22 鉄鋼業	3	1	0	0	0	0	0	0	0	2	0	0	0	
1	4	3	200.0	△ 25.0	0.2	23 非鉄金属製造業	3	0	0	1	0	0	0	1	0	0	1	0	0	
25	30	29	16.0	△ 3.3	2.3	24 金属製品製造業	29	1	5	0	1	4	4	3	0	5	3	3	0	
11	19	23	109.1	21.1	1.8	25 はん用機械器具製造業	23	2	3	0	0	3	3	1	0	3	8	0	0	
5	18	16	220.0	△ 11.1	1.3	26 生産用機械器具製造業	16	4	4	0	1	3	2	0	0	1	1	0	0	
6	9	7	16.7	△ 22.2	0.5	27 業務用機械器具製造業	7	0	4	0	1	0	0	0	1	0	1	0	0	
8	9	5	△ 37.5	△ 44.4	0.4	28 電子部品・デバイス・電子回路製造業	5	0	2	2	0	1	0	0	0	0	0	0	0	
18	20	18	0.0	△ 10.0	1.4	29 電気機械器具製造業	18	1	1	2	2	1	5	2	1	0	1	1	1	
5	7	7	40.0	0.0	0.5	30 情報通信機械器具製造業	7	0	0	2	1	1	0	3	0	0	0	0	0	
34	41	29	△ 14.7	△ 29.3	2.3	31 輸送用機械器具製造業	29	4	6	0	4	4	4	3	0	1	0	3	0	
9	10	15	66.7	50.0	1.2	20,32 その他の製造業	15	1	4	3	0	0	3	0	0	0	3	1	0	
0	1	1	--	0	0.1	F 電気・ガス・熱供給・水道業	1	0	0	0	0	0	1	0	0	0	0	0	0	
4	6	8	100.0	33.3	0.6	G 情報通信業	8	2	5	0	0	1	0	0	0	0	0	0	0	
60	68	58	△ 3.3	△ 15	4.5	H 運輸業、郵便業	58	4	10	5	2	11	12	9	0	1	2	2	0	
116	141	96	△ 17.2	△ 31.9	7.5	I 卸売業、小売業	96	17	34	0	5	10	9	4	1	2	5	8	1	
13	6	11	△ 15.4	83.3	0.9	J 金融業、保険業	11	8	0	1	2	0	0	0	0	0	0	0	0	
9	18	12	33.3	△ 33.3	0.9	K 不動産業、物品賃貸業	12	1	1	0	2	0	5	1	1	0	0	1	0	
40	41	38	△ 5.0	△ 7.3	3.0	L 学術研究、専門・技術サービス業	38	3	18	0	2	3	8	1	1	0	0	0	2	
39	41	53	35.9	29.3	4.1	M 宿泊業、飲食サービス業	53	9	4	3	5	4	7	2	12	1	0	3	3	
43	64	28	△ 34.9	△ 56.3	2.2	N 生活関連サービス業、娯楽業	28	1	2	4	2	0	2	1	1	3	1	4	7	
25	38	30	20.0	△ 21.1	2.3	O 教育、学習支援業	30	12	5	2	0	4	3	2	1	0	0	1	0	
349	373	358	2.6	△ 4.0	28.0	P 医療、福祉	358	67	78	14	30	25	43	30	10	14	12	25	10	
10	15	20	100.0	33.3	1.6	Q 複合サービス事業	20	7	2	0	0	2	1	1	2	0	0	3	2	
105	141	148	41.0	5.0	11.6	R サービス業(他に分類されないもの)	148	50	28	2	7	19	17	9	2	3	3	7	1	
90	110	83	△ 7.8	△ 24.5	6.5	S. T 公務、その他	83	30	4	1	7	11	5	7	10	4	2	0	2	
1,227	1,429	1,280	4.3	△ 10.4	100.0	合計	1,280	262	247	47	77	139	160	93	56	49	45	71	34	
702	800	751	7.0	△ 6.1	58.7	29人以下	751	171	159	27	41	68	99	37	32	33	26	43	15	
346	365	345	△ 0.3	△ 5.5	27.0	30～99人	345	64	54	14	31	46	44	26	13	10	11	20	12	
123	182	120	△ 2.4	△ 34.1	9.4	100～299人	120	16	24	6	5	13	9	21	4	4	7	7	4	
29	43	30	3.4	△ 30.2	2.3	300～499人	30	4	4	0	0	4	2	8	3	0	1	1	3	
10	23	18	80.0	△ 21.7	1.4	500～999人	18	3	1	0	0	4	4	0	4	2	0	0	0	
17	16	16	△ 5.9	0.0	1.3	1,000人～	16	4	5	0	0	4	2	1	0	0	0	0	0	

(注)令和5年7月改定の「日本標準産業分類」に基づく区分。

新規学卒者の職業紹介状況(令和8年3月卒)

項 目	安定所別	前年同月	8年2月	前橋	高崎	(安中)	桐生	伊勢崎	太田	館林	沼田	富岡	藤岡	渋川	(中之条)	前年実績
		末現在	末現在													
中 学	1 求人数	6	2	0	0	0	0	0	0	0	0	0	1	0	1	0
	2 求職者数	6	7	2	0	0	1	2	0	0	0	0	1	0	1	7
	3 就職者数	6	3	0	0	0	0	1	0	0	0	0	1	0	1	7
	4 求人倍率 (1/2)	1.00	0.29	0.00	--	--	0.00	0.00	--	--	--	--	1.00	--	1.00	0.00
	5 就職率 (3/2×100)	100.0	42.9	0.0	--	--	0.0	50.0	--	--	--	--	100.0	--	100.0	100.0
高 校	1 求人数	9,161	9,220	1,481	1,591	296	672	953	1,586	889	318	431	368	404	231	9,179
	2 求職者数	2,215	2,178	324	337	115	295	225	259	153	83	71	136	141	39	2,188
	3 就職者数	2,172	2,119	307	336	115	279	224	248	149	81	69	136	139	36	2,176
	4 求人倍率 (1/2)	4.14	4.23	4.57	4.72	2.57	2.28	4.24	6.12	5.81	3.83	6.07	2.71	2.87	5.92	4.20
	5 就職率 (3/2×100)	98.1	97.3	94.8	99.7	100.0	94.6	99.6	95.8	97.4	97.6	97.2	100.0	98.6	92.3	99.5

(注1) 「2 求職者数」は、学校又は安定所の紹介を希望する求職者をいう。

(注2) 「3 就職者数」は、学校又は安定所の紹介による就職決定者数をいう。

(注3) 「前年実績」は、令和7年3月卒の学校又は安定所の紹介による最終数である。

新卒応援ハローワーク取扱状況

区分	項目	来所者数	求職	就職
	大学等	128	37	61
	うち既卒者	58	9	34
	年度累計	1,462	428	826
	高校	22	7	21
	うち既卒者	5	7	18
	年度累計	404	148	566
	中学	2	0	0
	うち既卒者	0	0	0
	年度累計	7	2	0
	その他若年者	0	0	0
	年度累計	0	0	0

※大学等には、大学院、短大、高専、専修、公共職業能力開発施設を含む。

※「既卒者」とは、学校卒業で新規学卒者扱いでの就職を希望する者で、同一の事業主の元で正規雇用され、引き続き1年以上雇用保険被保険者であった期間がない者。

※その他若年者は学生、既卒者以外の若年者をいう。

外国人雇用サービスコーナー取扱状況

区分	項目	新規求職	相談件数	紹介件数	就職件数	有効求職
前 橋	当月分	47	160	32	9	155
	年度累計	526	1,789	446	93	
伊勢崎	当月分	76	379	30	2	311
	年度累計	784	4,824	371	59	
太 田	当月分	96	626	44	13	576
	年度累計	1,448	8,769	700	136	
館 林	当月分	71	282	32	6	331
	年度累計	1,082	5,048	470	106	

雇用保険関係

項目 安定所別	適 用 関 係											求 職 者 給 付 関 係										
	事 業 所			被 保 険 者					事 務 組 合			一 般 被 保 険 者										
	1	2	3	4	5	6	7	8	9	10	11	離職票	13	14	15	16	17	18	19	20	21	22
	全数	新規加入	廃止脱退	全数	資格取得	資格喪失	6のうち事業主都合による解雇	解雇率 7/6×100	組合	委託事業所	被保険者	12 交付件数	受給資格決定件数	初回受給者数	うち特定	受給者実人員	うち特定	訓練延長給付	受講手当	特定職種	通所手当	傷病手当実人員
前年同月	34,321	82	48	639,855	7,097	7,418	622	8.4	190	13,720	116,856	4,472	1,453	1,150	305	5,414	1,304	309	217	0	442	17
前 月	34,282	95	33	639,113	7,591	9,459	623	6.6	188	13,509	115,319	5,941	1,508	1,118	173	6,259	1,434	283	219	0	435	23
令和8年2月	34,353	105	38	638,696	7,021	7,389	371	5.0	188	13,518	115,207	4,415	1,494	1,202	334	5,818	1,418	272	215	0	409	16
前橋	6,546	20	8	122,351	1,243	1,254	50	4.0	49	2,817	23,643	834	218	198	42	969	236	46	36	0	76	1
高崎	6,271	21	5	140,016	1,372	1,626	30	1.8	31	2,359	20,335	1,100	210	192	46	967	209	52	38	0	80	2
安中	728	1	0	15,638	101	106	7	6.6	3	307	2,334	60	39	21	7	122	29	5	2	0	5	2
桐生	2,919	11	3	41,565	378	491	19	3.9	17	911	7,100	247	103	75	13	431	87	18	15	0	26	1
伊勢崎	4,299	14	6	75,490	1,073	977	58	5.9	17	1,518	13,263	546	245	161	53	849	242	33	29	0	50	4
太田	4,035	17	4	95,716	1,391	1,368	109	8.0	6	1,232	12,274	753	239	215	80	817	202	41	31	0	57	2
館林	2,599	7	2	55,205	704	738	51	6.9	11	833	8,469	374	183	139	46	606	163	17	15	0	23	1
沼田	1,414	4	3	18,062	157	147	18	12.2	13	773	5,919	88	50	36	6	197	48	2	3	0	5	1
富岡	1,161	2	1	17,921	140	157	21	13.4	10	547	5,559	91	52	32	9	191	39	7	2	0	8	1
藤岡	1,555	5	1	21,083	169	194	3	1.5	9	690	5,390	115	47	52	14	256	61	19	23	0	35	1
渋川	1,774	3	3	23,701	199	224	4	1.8	11	958	7,271	139	78	65	13	315	72	27	13	0	30	0
中之条	1,052	0	2	11,948	94	107	1	0.9	11	573	3,650	68	30	16	5	98	30	5	8	0	14	0
年度累計		1,084	1,131		97,312	97,236	6,354	6.5				59,576	18,357	17,268	3,424	72,783	16,817	2,823	2,930	0	4,963	191

(注)13受給資格決定数は速報値のため修正があり得る

(注)特定とは、特定受給資格者

項目	求職者給付関係												就職促進給付関係											
	一般被保険者						高年齢被保険者			短期特例被保険者			一般被保険者						求職活動支援費					
	23	基本手当			27	28	29	30	31	32	33	34	常用就職支度手当		再就職手当		就業促進定着手当		就業手当		移転費		求職活動支援費	
総支給額	所定日数 内支給額	25 うち特定	26 訓練延長 給付 支給額	技能習 得手当 支給額	傷病 手当 支給額	受給資 格決定 件数	受給 者数	高年齢 求職者 給付金額	受給資 格決定 件数	受給 者数	特例一 時金支 給金額	35	36	37	38	39	40	41	42	43	44	45	46	
前年同月	711,070	659,299	168,693	43,821	4,459	3,325	446	503	115,067	6	48	9,888	2	232	330	136,702	110	19,781	10	428	1	141	3	93
前月	946,567	892,581	225,342	45,445	4,337	4,204	527	380	89,944	67	74	15,730	5	779	407	194,193	124	13,922	0		1	140	0	
令和8年2月	793,530	745,068	197,190	42,083	4,052	2,328	399	518	123,305	13	60	12,445	1	235	346	161,032	118	14,280	0		1	118	0	
前橋	132,594	125,202	33,527	6,541	743	108	73	91	21,047	0	7	1,436	0		51	23,918	24	2,613	0		0		0	
高崎	135,115	125,630	28,947	8,554	602	330	52	90	22,235	0	1	199	0		31	17,211	8	834	0		0		0	
安中	16,519	15,619	3,767	561	54	285	11	15	3,596	0	1	194	0		4	897	1	88	0		0		0	
桐生	56,845	53,798	12,821	2,588	304	155	30	55	12,158	0	1	192	0		42	18,850	12	1,216	0		0		0	
伊勢崎	117,643	111,216	34,344	5,130	587	710	56	66	16,621	0	2	415	1	235	90	41,571	18	2,253	0		0		0	
太田	115,716	108,799	30,932	6,170	519	228	46	51	12,265	0	0		0		29	12,603	6	702	0		0		0	
館林	77,614	74,501	20,393	2,611	336	166	45	46	11,188	1	0		0		37	19,077	20	2,729	0		0		0	
沼田	24,850	24,287	5,931	339	72	151	13	17	3,911	2	12	2,433	0		11	4,666	7	796	0		0		0	
富岡	25,187	23,415	5,446	1,543	94	134	21	26	5,557	0	0		0		10	3,824	4	281	0		0		0	
藤岡	36,665	33,446	8,170	2,835	323	60	17	24	5,816	0	0		0		16	6,212	11	1,878	0		0		0	
渋川	42,270	37,434	8,956	4,536	300		21	24	5,909	2	16	3,329	0		16	9,107	4	360	0		0		0	
中之条	12,511	11,719	3,957	675	117		14	13	3,001	8	20	4,248	0		9	3,095	3	528	0		1	118	0	
年度累計	10,222,656	9,724,784	2,457,419	410,362	52,102	37,107	6,110	6,120	1,427,445	296	296	61,873	38	6,389	5,303	2,438,392	1,289	203,646	23	1,790	21	2,914	8	482

(注1) 支給金額は千円単位で千円未満四捨五入のため、合計とは一致しない。

(注2) 就職促進給付の拡充により、平成26年10月より就業促進定着手当の支給が開始。

項目	雇用継続給付関係										
	高年齢雇用継続給付						育児休業給付			介護休業給付	
	基本給付金			再就職給付金			53	54	55	56	57
安定所別	47 受給要件確認 件数	48 受給者 実人員	49 支給 金額	50 受給要件確認 件数	51 受給者 実人員	52 支給 金額	受給要件確認 件数	受給者 実人員	支給 金額	受給者数	支給 金額
前年同月	394	8,073	217,063	0	0		588	4,679	646,198	28	6,261
前月	262	6,382	166,456	0	0		584	5,087	717,702	38	9,343
令和8年2月	360	7,463	197,010	0	0		733	4,832	688,910	42	10,339
前橋	62	1,273	34,749	0	0		118	1,045	148,869	1	245
高崎	67	1,517	39,156	0	0		208	1,229	177,562	11	2,558
安中	13	173	4,940	0	0		13	86	12,884	1	117
桐生	29	195	4,530	0	0		45	266	36,347	4	1,380
伊勢崎	30	886	22,961	0	0		78	549	73,947	4	702
太田	64	1,353	37,329	0	0		140	720	110,566	8	2,674
館林	45	1,274	33,899	0	0		42	336	45,008	2	95
沼田	21	96	2,323	0	0		19	104	12,682	6	2,019
富岡	9	107	2,487	0	0		20	117	17,322	0	
藤岡	10	237	5,716	0	0		19	138	18,136	4	515
渋川	6	209	5,624	0	0		18	194	29,222	1	34
中之条	4	143	3,295	0	0		13	48	6,365	0	
年度累計	4,100	80,016	2,130,110	1	7	62	6,840	54,445	7,473,310	489	116,340

(注) 支給金額は千円単位で千円未満四捨五入のため、合計とは一致しない。

教育訓練給付金(一般教育訓練)給付状況

		一 般 教 育 訓 練 給 付 関 係												
		前橋	高崎	安中	桐生	伊勢崎	太田	館林	沼田	富岡	藤岡	渋川	中之条	合計
令和4年度	受給者数	214	241	22	82	204	119	112	30	44	62	74	14	1,218
	支給金額	7,385	8,016	798	2,074	5,975	2,962	3,664	1,156	1,328	2,315	2,235	554	38,462
令和5年度	受給者数	187	180	31	100	186	116	92	25	16	52	44	15	1,044
	支給金額	7,011	6,136	976	3,062	6,408	3,650	3,091	860	616	1,996	1,704	444	35,954
令和6年度	受給者数	163	167	22	95	162	148	111	39	23	55	50	16	1,051
	支給金額	5,574	7,219	782	2,917	6,661	5,724	3,930	1,365	1,106	2,129	1,878	543	39,829
令和7年2月	受給者数	6	9	0	6	7	16	6	5	0	3	1	2	61
	支給金額	219	358		154	196	312	186	261		60	33	68	1,846
3月	受給者数	10	11	2	6	12	9	6	2	2	4	7	0	71
	支給金額	294	297	108	139	476	597	78	57	98	85	355		2,584
4月	受給者数	14	10	1	4	13	16	10	2	2	7	1	1	81
	支給金額	677	450	14	148	369	673	461	105	58	280	138	95	3,467
5月	受給者数	14	12	1	5	14	6	8	1	1	4	2	2	70
	支給金額	637	418	64	151	431	225	310	49	15	121	32	50	2,504
6月	受給者数	14	15	4	13	5	9	3	1	2	5	5	0	76
	支給金額	361	640	45	419	172	511	63	10	90	210	176		2,695
7月	受給者数	14	10	0	9	9	13	14	3	1	4	10	1	88
	支給金額	509	400		377	146	669	397	139	28	259	547	6	3,475
8月	受給者数	16	14	1	7	17	13	13	3	2	3	6	1	96
	支給金額	552	653	41	343	730	826	755	72	20	89	157	22	4,259
9月	受給者数	23	21	2	3	19	15	11	4	8	6	5	2	119
	支給金額	1,011	852	93	61	794	751	281	154	263	217	142	125	4,744
10月	受給者数	19	23	4	9	23	15	18	3	3	8	4	1	130
	支給金額	664	1,231	192	203	856	639	908	109	133	269	153	27	5,382
11月	受給者数	21	14	3	7	15	12	13	2	4	6	1	1	99
	支給金額	1,120	613	92	157	735	538	446	89	172	146	58	32	4,196
12月	受給者数	27	10	2	10	17	14	9	4	1	4	10	1	109
	支給金額	860	390	20	175	706	500	273	156	10	81	145	33	3,348
令和8年1月	受給者数	11	10	3	7	11	9	5	4	6	1	3	1	71
	支給金額	317	456	65	185	308	371	120	149	239	64	115	18	2,407
2月	受給者数	12	7	5	3	18	9	8	4	1	2	7	1	77
	支給金額	439	275	104	103	801	165	250	66	8	66	422	8	2,707

(注1) 支給金額は千円単位で千円未満四捨五入のため、合計とは一致しない。

(注2) 教育訓練給付金の拡充に伴い、平成26年10月より「一般教育訓練給付金」へ名称変更

教育訓練給付金(専門実践教育訓練)受給資格確認及び教育訓練支援給付金給付状況

項目	専門実践教育訓練関係																					
	教育訓練給付金																	教育訓練支援給付金				
	安定所別 受給資格 確認件数	内訳		受給者数・支給金額														受給資格 確認件数	初回受給者数	受給者実人員	支給終了者数	支給金額
		通学制	通信制	第1回		第2回		第3回		第4回		第5回		第6回		追加給付(20%)						
受給者数				支給金額	受給者数	支給金額	受給者数	支給金額	受給者数	支給金額	受給者数	支給金額	受給者数	支給金額	受給者数	支給金額						
令和5年度	599	157	442	531	76,670	242	21,682	209	27,331	175	16,975	55	9,853	56	7,054	306	42,594	74	77	849	64	191,358
令和6年度	514	99	415	537	77,457	223	18,558	193	25,717	166	18,709	69	12,916	71	9,482	340	41,457	44	56	863	68	197,402
前年同月	74	16	58	16	1,893	4	131	0	0	0	0	0	0	0	10	1,173	0	0	114	0	28,484	
前月	67	11	56	39	2,384	7	358	0	0	0	0	0	0	0	5	623	2	2	19	0	3,940	
令和8年2月	81	24	57	15	1,712	18	986	0	0	0	0	0	0	0	7	782	2	0	98	0	22,824	
前橋	13	6	7	0	0	2	95	0	0	0	0	0	0	0	0	0	0	0	0	26	0	6,168
高崎	18	7	11	1	400	5	347	0	0	0	0	0	0	0	4	475	0	0	19	0	3,774	
安中	2	1	1	0	0	3	178	0	0	0	0	0	0	0	0	0	0	0	0	2	0	376
桐生	3	0	3	0	0	2	93	0	0	0	0	0	0	0	0	0	0	0	0	6	0	1,530
伊勢崎	7	3	4	5	699	1	45	0	0	0	0	0	0	0	2	231	2	0	16	0	3,752	
太田	3	0	3	5	278	1	45	0	0	0	0	0	0	0	1	76	0	0	9	0	2,166	
館林	14	3	11	1	150	1	45	0	0	0	0	0	0	0	0	0	0	0	0	11	0	2,778
沼田	3	0	3	0	0	0	0	0	0	0	0	0	0	0	0	0	0	0	0	3	0	808
富岡	5	1	4	0	0	0	0	0	0	0	0	0	0	0	0	0	0	0	0	2	0	456
藤岡	8	1	7	2	120	0	0	0	0	0	0	0	0	0	0	0	0	0	0	1	0	216
渋川	4	2	2	1	66	3	139	0	0	0	0	0	0	0	0	0	0	0	0	2	0	526
中之条	1	0	1	0	0	0	0	0	0	0	0	0	0	0	0	0	0	0	0	1	0	275
年度累計	487	69	418	509	68,338	226	18,785	207	25,085	125	12,992	69	11,070	15	2,053	284	44,355	42	38	633	27	141,395

(注1) 支給金額は千円単位で千円未満四捨五入のため、合計とは一致しない。

(注2) 教育訓練給付金の拡充及び教育訓練支援給付金の創設に伴い、平成26年10月より「専門実践教育訓練」新設

用語の説明

(職業紹介関係)

- ・新規求職申込件数
期間中に自安定所で新たに受付けた求職申込みの件数をいう。
- ・月間有効求職者数
「前月より繰越された有効求職者数(前月末日現在において、求職票の有効期限が翌月以降にまたがっている就職未決定の求職者数)」と当月の「新規求職者申込件数」の合計数をいう。
- ・紹介件数
求職者と求人との結合をはかるため、自安定所で紹介した件数をいう。
- ・就職件数
自安定所の有効求職者が、安定所の紹介あっせんにより就職した件数をいう。
- ・新規求人数
期間中に新たに受付けた求人数(採用予定人員)をいう。
- ・月間有効求人数
「前月より繰越された有効求人数(前月末日現在において、求人票の有効期限が翌月以降にまたがっている未充足の求人数)」と当月の「新規求人数」の合計数をいう。
- ・充足数
自安定所の有効求人が、安定所の紹介あっせんにより求職者と結合した件数をいう。
- ・求人倍率(求職者に対する求人の比率をいい、求職者1人あたりの求人数を示す。)

$$\text{求人倍率} = \frac{\text{月間有効(新規)求人数}}{\text{月間有効(新規)求職者数}}$$

- ・就職率(求職に対する就職の比率をいい、求職者のうち、求人者との間に雇用関係が成立したものの割合を示す。)

$$\text{就職率} = \frac{\text{就職件数}}{\text{月間有効(新規)求職者数}} \times 100$$

- ・充足率(求人に対する就職の比率をいい、申込みれ求人がどの程度満たされているかを示す。)

$$\text{充足率} = \frac{\text{充足数}}{\text{月間有効(新規)求人数}} \times 100$$

- ・産業分類は令和5年7月改定の「日本標準産業分類」に基づく区分

(雇用保険関係)

- ・離職票交付枚数
安定所が離職による被保険者資格の喪失の確認を行い、離職者に交付した離職票の枚数をいう。
- ・離職票提出件数
失業給付を受けようとする者が安定所に出頭して離職票を提出した件数をいう。
- ・受給資格決定件数
受け付けた離職票を審査して、安定所が失業給付を受ける資格があると決定した件数をいう。
- ・初回受給者数
同一失業給付金受給期間内における当該失業給付の第1回目の支給を受けた者の数をいう。
- ・受給者実人員
失業給付を実際に受けた受給資格者の実数をいう。
- ・特定受給資格者
離職理由が、倒産・解雇・特定の雇止め等により再就職の準備をする時間的余裕がなく離職を余儀なくされた受給資格者(特定受給資格者判断基準に該当する者)をいう。

県内ハローワーク一覧

名 称	所 在 地	連 絡 先
ハローワーク前橋	前橋市天川大島町130-1	tel. 027-290-2111 fax. 027-290-2528
ハローワーク高崎	高崎市北双葉町5-17	tel. 027-327-8609 fax. 027-323-8119
ハローワーク安中	安中市安中1-1-26	tel. 027-382-8609 fax. 027-382-4141
ハローワーク桐生	桐生市錦町2-11-14	tel. 0277-22-8609 fax. 0277-22-5014
ハローワーク伊勢崎	伊勢崎市太田町554-10 (伊勢崎地方合同庁舎1階)	tel. 0270-23-8609 fax. 0270-23-3697
ハローワーク太田	太田市飯田町893	tel. 0276-46-8609 fax. 0276-48-0096
ハローワーク館林	館林市大街道1-3-37	tel. 0276-75-8609 fax. 0276-72-4367
ハローワーク沼田	沼田市下之町888テラス沼田5階	tel. 0278-22-8609 fax. 0278-23-7206
ハローワーク群馬富岡	富岡市富岡1414-14	tel. 0274-62-8609 fax. 0274-62-1932
ハローワーク藤岡	藤岡市上大塚368-1	tel. 0274-22-8609 fax. 0274-24-4587
ハローワーク渋川	渋川市渋川1696-15	tel. 0279-22-2636 fax. 0279-23-4370
ハローワーク中之条	吾妻郡中之条町西中之条207	tel. 0279-75-2227 fax. 0279-75-5945