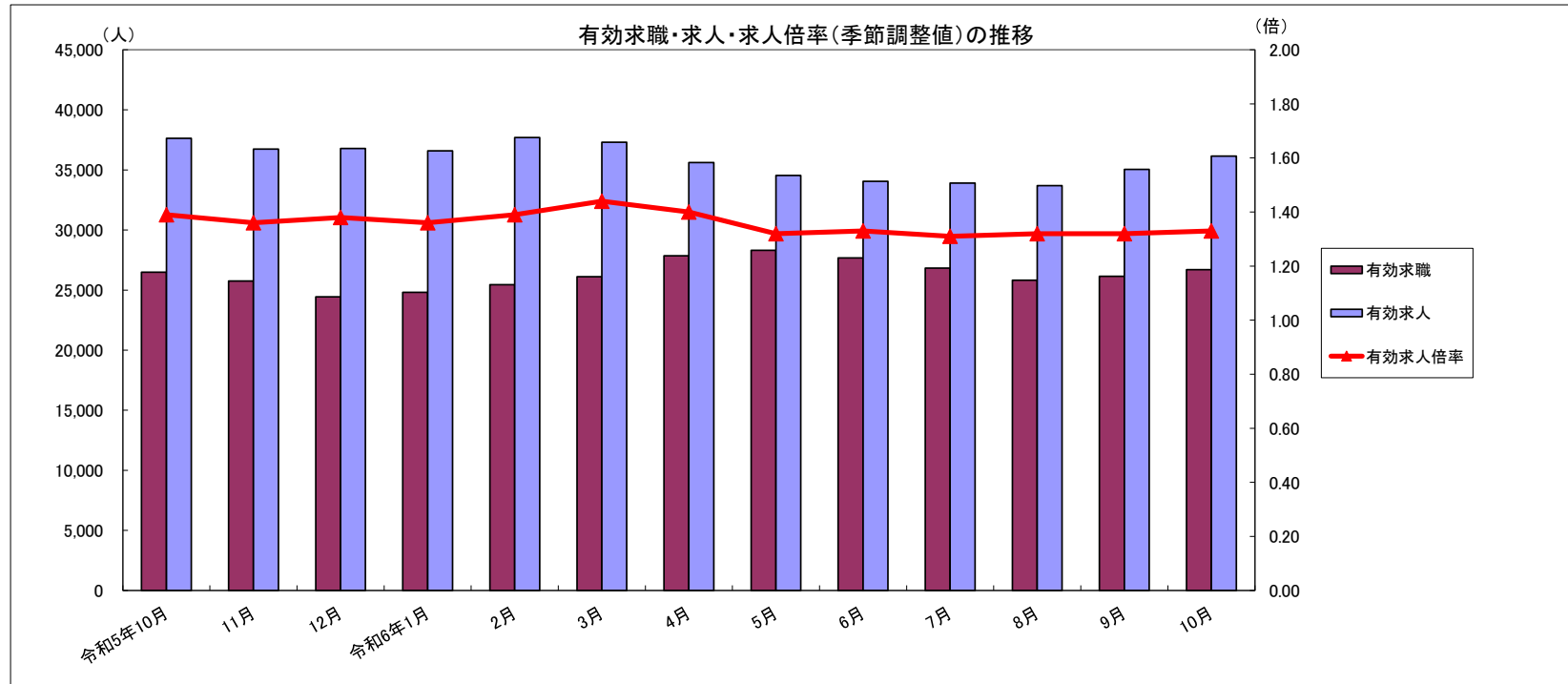


労働市場月報



2024. 10
厚生労働省 群馬労働局 職業安定部

労働市場の動向(6年10月)

目次

1 求人倍率の状況

- ・ 新規求人倍率(季節調整値)は、新規求職者数の減少(前月比5.4%減)に対し、新規求人数は減少(前月比9.0%減)し、前月を0.09ポイント下回る2.13倍となった。
- ・ 有効求人倍率(季節調整値)は、月間有効求職者数の増加(前月比0.2%増)に対し、月間有効求人数は増加(前月比0.6%増)し、前月を0.01ポイント上回る1.33倍となった。

2 求人の状況

- ・ 新規求人数(原数値)は13,311で、前年同月比1.9%減少となった。
産業別では、建設業(19.0%増)、製造業(14.1%増)、情報通信業(3.9%増)、運輸業・郵便業(30.6%増)、卸売・小売業(6.2%減)、飲食・宿泊業(15.2%増)、医療・福祉(17.7%減)、サービス業(8.7%減)となっている。
(※運輸業・郵便業/卸売・小売業/医療・福祉/サービス業については、産業分類改定による影響があります。)
製造業の内訳を見ると、食料品(22.7%増)、プラスチック製品(4.6%増)、金属製品(18.2%減)、はん用機械器具(21.8%減)、生産用機械器具製造業(143.4%増)、業務用機械器具製造業(17.2%増)、電気機械器具(38.1%減)、輸送用機械器具(2.4%増)となっている。
- ・ 有効求人数(原数値)は36,144で、前年同月比4.0%減少となった。

3 求職の状況

- ・ 新規求職者数(原数値)は5,803で、前年同月比1.3%減少となった。
- ・ 新規求職者(常用:パートを除く)の態様別内訳(前年同月比)を見ると、在職者は8.8%減少し、離職者は5.7%減少(うち事業主都合が11.6%減、うち自己都合が2.7%減)となっている。
- ・ 有効求職者数(原数値)は26,695で、前年同月比0.8%増加となった。

4 就職の状況

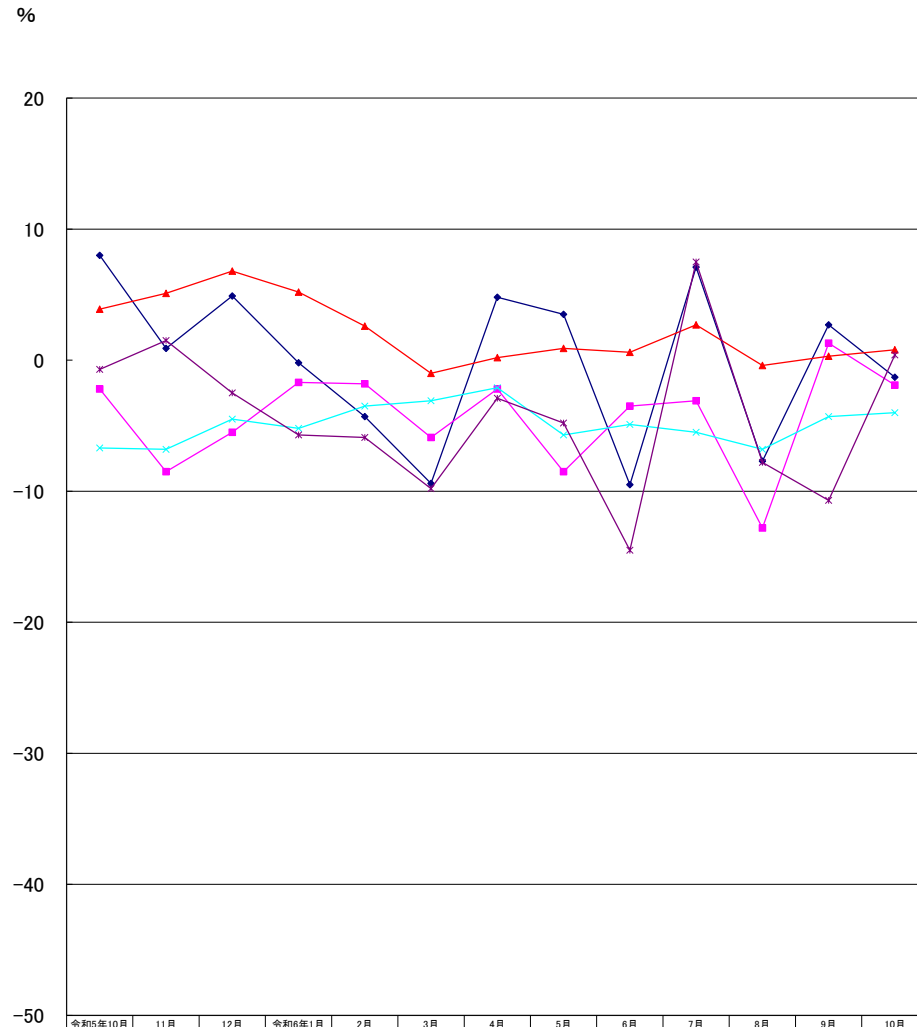
- ・ 公共職業安定所の紹介による就職件数は1,596で、前年同月比0.4%増加となった。

5 雇用保険受給者の状況

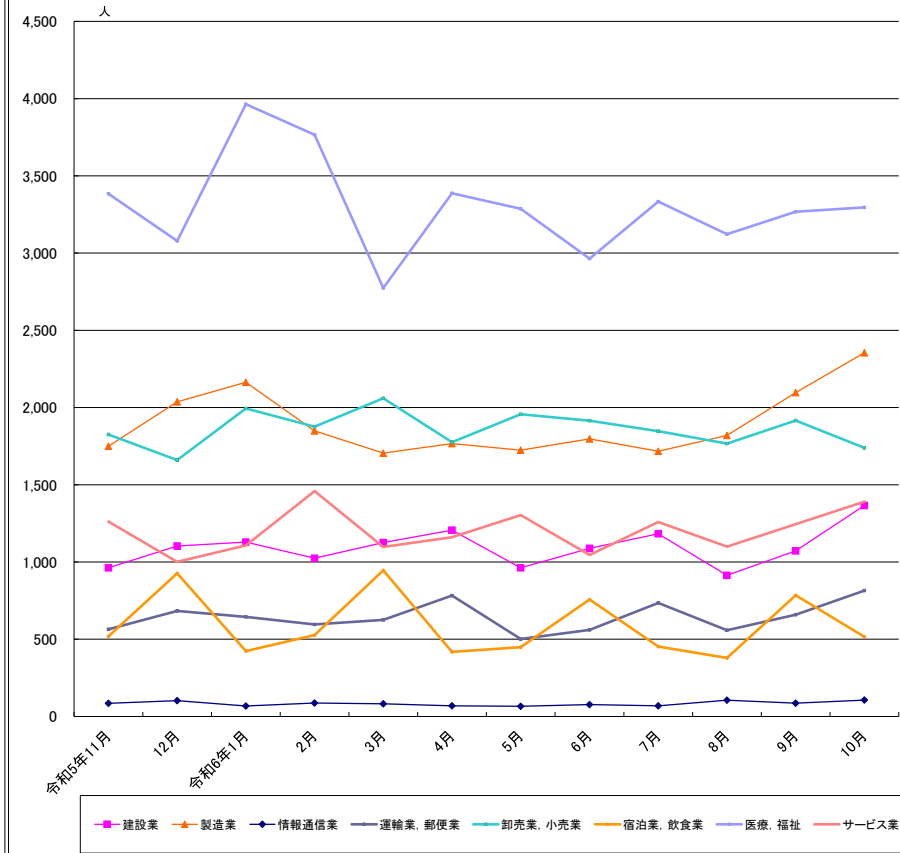
- ・ 受給資格決定件数は1,700で、前年同月比1.2%増加となった。
- ・ 初回受給者数は1,405で、前年同月比1.9%増加となった。
- ・ 雇用保険受給者実人員は6,365で、前年同月比2.4%増加となった。

主要統計グラフ	1-2
業務統計主要項目・主要指標	3
時系列でみた主要指標Ⅰ(学卒・パートを除く)	4
Ⅱ(学卒を除きパートを含む)	5
一般職業紹介状況(学卒・パートを除く)	6
Ⅱ(学卒を除きパートを含む)	7
中高年齢者等の職業紹介等状況(パートを除く)	8
高齢者(55歳以上)の職業紹介状況(パートを除く)	9
パートタイム職業紹介状況	10
障害者職業紹介状況	11
産業別・規模別一般新規求人状況	12
産業別・規模別一般充足状況	13
新規学卒者の職業紹介状況	14
付属施設の業務取扱状況	15
新卒応援ハローワーク	
外国人雇用サービスコーナー	
雇用保険関係(適用、求職者給付、就職促進給付、雇用継続給付)	16-18
教育訓練給付金(一般教育訓練)給付状況	19
教育訓練給付金(専門実践教育訓練)受給資格確認及び教育訓練支援給付金給付状況	20
用語の説明・県内ハローワーク等一覧	21

グラフでみる対前年増減率の推移



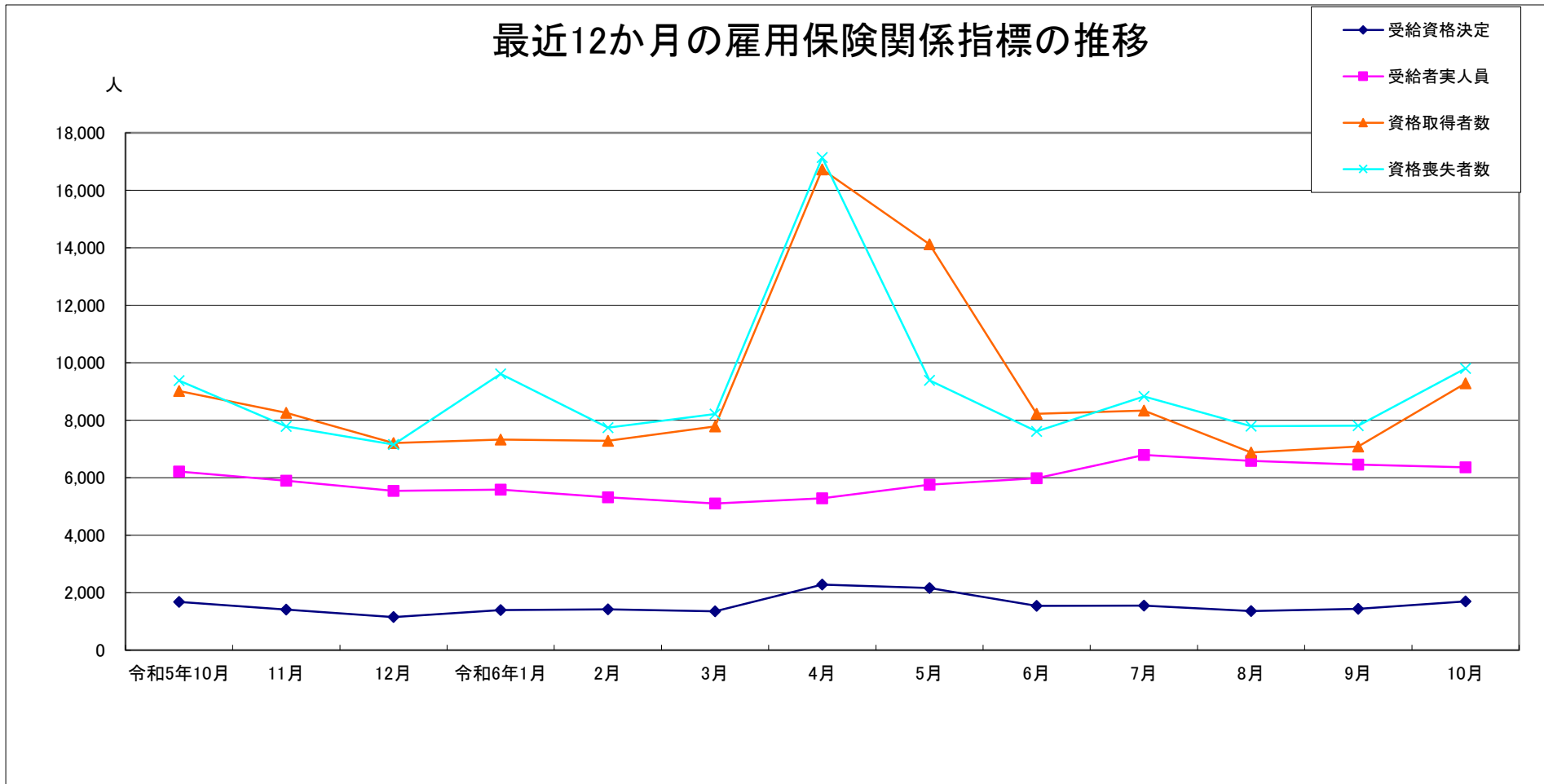
産業別新規求人数の推移(学卒を除きパートを含む)



	建設業	製造業	情報通信業	運輸業、郵便業	卸売業、小売業	宿泊業、飲食業	医療、福祉	サービス業
令和5年11月	962	1,749	85	564	1,826	519	3,384	1,262
12月	1,104	2,037	102	683	1,660	927	3,079	1,001
令和6年1月	1,129	2,164	68	645	1,994	423	3,964	1,108
2月	1,024	1,849	87	596	1,876	527	3,766	1,459
3月	1,126	1,705	82	625	2,060	946	2,774	1,098
4月	1,206	1,767	69	783	1,776	418	3,387	1,160
5月	962	1,724	66	502	1,957	449	3,287	1,304
6月	1,088	1,797	77	560	1,915	757	2,964	1,046
7月	1,183	1,717	69	735	1,847	453	3,333	1,259
8月	914	1,819	105	558	1,767	379	3,122	1,100
9月	1,072	2,097	86	659	1,916	785	3,267	1,245
10月	1,366	2,355	106	815	1,739	516	3,296	1,391

(注)令和6年4月以降については令和5年7月改定の「日本標準産業分類」に基づく区分、令和6年3月以前については平成25年10月改定の「日本標準産業分類」に基づく区分

最近12か月の雇用保険関係指標の推移



	令和5年10月	11月	12月	令和6年1月	2月	3月	4月	5月	6月	7月	8月	9月	10月
受給資格決定	1,680	1,413	1,151	1,395	1,424	1,354	2,281	2,166	1,546	1,551	1,360	1,439	1,700
受給者実人員	6,216	5,898	5,539	5,584	5,316	5,103	5,283	5,755	5,986	6,792	6,586	6,458	6,365
資格取得者数	9,017	8,260	7,206	7,327	7,288	7,789	16,730	14,126	8,226	8,340	6,879	7,083	9,288
資格喪失者数	9,380	7,785	7,154	9,613	7,738	8,220	17,142	9,389	7,614	8,830	7,797	7,814	9,803

(注) 受給資格決定数は速報値のため修正があり得る

業務統計主要項目(学卒を除きパート含む)

主要指標

項目		10月	参 考			対 比		
			前月	前々月	前年同月	前月比	前年同月比	
一 般 職 業 紹 介	求職	1 新規	5,803	5,685	4,982	5,877	2.1	△ 1.3
		2 月間有効	26,695	26,144	25,815	26,491	2.1	0.8
	就職	3 全数	1,596	1,349	1,333	1,589	18.3	0.4
		4 うち保受給者	431	372	409	448	15.9	△ 3.8
	求人	5 新規	13,311	12,753	11,246	13,567	4.4	△ 1.9
		6 月間有効	36,144	35,052	33,691	37,634	3.1	△ 4.0
	7 充足数	1,535	1,298	1,277	1,568	18.3	△ 2.1	
	求人倍率	8 新規(5/1)	2.29	2.24	2.26	2.31		
		9 月間有効(6/2)	1.35	1.34	1.31	1.42		
雇 用 保 険	10 適用事業所数	34,212	34,174	34,424	34,054	0.1	0.5	
	11 被保険者数	643,104	643,081	643,796	641,556	0.0	0.2	
	一 般	12 受給資格決定件数	1,700	1,439	1,360	1,680	18.1	1.2
		13 受給者実人員(所定給付)	6,365	6,458	6,586	6,216	△ 1.4	2.4
		14 支給金額(千円)	891,735	810,490	853,745	785,924	10.0	13.5
	高 年 齢	15 受給資格決定件数	517	416	364	504	24.3	2.6
		16 受給者数	460	402	388	427	14.4	7.7
		17 支給金額(千円)	104,369	90,349	87,193	93,315	15.5	11.8
	短 期	18 受給資格決定件数	7	4	0	15	75.0	△ 53.3
		19 受給者数	5	0	2	1	-	400.0
20 支給金額(千円)		1,019		403	218	-	367.2	

(注) 保受給者は、雇用保険受給者をいう。

項目	鉱工業生産指数		常用雇用指数		所定外労働時間		企業倒産		完全失業者数	
	(鉱工業計)		(産業計)		(産業計)				(全 国)	
年月	令和2年 =100 (原数値)	前年 同月比	規模30人 以上 平成27年 =100 前年 同月比	前年 同月比	規模30人 以上 同月比	前年 同月比	負債額 1000万 以上	前年 同月差	万人	完全失業率 (季調値)
令和2年	93.0	△ 7.2	98.8	△ 4.6	11.9	△ 9.8	83	△ 5	191	2.8
令和3年	96.2	3.4	100.6	1.8	12.8	7.5	67	△ 16	193	2.8
令和4年	103.1	7.3	103.1	1.3	14.1	10.2	70	3	179	2.6
令和5年	108.2	△ 1.8	105.6	2.4	14.1	0.0	138	68	178	2.6
令和5年8月	82.0	△ 18.6	106.6	2.8	12.6	△ 6.7	11	7	186	2.6
9月	102.8	7.4	105.5	2.1	14.6	2.8	9	5	182	2.6
10月	101.5	△ 3.2	105.0	1.8	14.8	△ 2.0	14	10	175	2.5
11月	106.9	△ 0.7	105.3	2.0	14.5	△ 2.7	19	12	169	2.5
12月	110.9	4.8	105.2	2.0	14.8	△ 0.7	12	6	156	2.5
令和6年1月	126.8	51.1	106.3	△ 0.1	11.3	△ 1.7	10	2	163	2.4
2月	91.2	△ 17.2	106.1	1.2	11.7	△ 16.4	10	1	177	2.6
3月	123.4	△ 6.6	105.7	0.9	11.9	△ 18.5	12	△ 2	185	2.6
4月	102.3	△ 17.4	105.8	0.2	12.5	△ 11.3	13	1	193	2.6
5月	111.5	15.2	105.9	0.2	12.2	△ 7.6	9	0	193	2.6
6月	111.2	1.7	106.2	△ 0.8	11.9	△ 1.4	11	3	181	2.5
7月	115.9	5.5	106.1	△ 0.5	13.0	△ 8.5	13	0	188	2.7
8月	90.0	1.0	106.4	△ 0.2	11.6	△ 7.9	5	△ 6	175	2.5
9月	137.5	26.0	105.9	0.4	11.8	△ 19.2	9	0	173	2.4
10月	-	-	-	-	-	-	10	△ 4	170	2.5
資料出所	県 統 計 課						帝国データバンク		総務省統計局	

※完全失業率の年平均は、実数である。
 ※表中「-」は、月報作成時には未公表のものである。
 ※年の数値は速報値

時系列でみた主要指標 I (学卒・パートを除く)

項目 年度・月別	A 一般職業紹介状況												B Aのうち中高年齢者							C 一般求職者給付			
	1 新規求職		2 月間有効求職		3 新規求人		4 月間有効求人		5 就職		求人倍率		6 新規求職		7 月間有効求職		8 就職		新規求職者 中に占める 中高年の 割合 6/1*100	受給資格 決定件数		受給者実人員	
	前年 同月比	前年 同月比	前年 同月比	前年 同月比	前年 同月比	前年 同月比	新規	月間 有効	前年 同月比	前年 同月比	前年 同月比	前年 同月比	前年 同月比	前年 同月比	前年 同月比	前年 同月比	前年 同月比	前年 同月比					
平成30年度	3,807	△ 4.8	14,756	△ 5.7	8,066	3.2	23,201	4.7	1,207	△ 3.5	2.12	1.57	1,469	1.6	5,928	△ 1.3	441	3.3	38.6	1,392	△ 4.6	4,639	△ 4.6
令和元年度	3,862	1.4	15,084	2.2	7,619	△ 5.5	22,191	△ 4.4	1,100	△ 8.9	1.97	1.47	1,589	8.2	6,442	8.7	438	△ 0.7	41.1	1,504	8.0	5,353	15.4
令和2年度	3,993	3.4	17,264	14.5	6,418	△ 15.8	18,525	△ 16.5	877	△ 20.3	1.61	1.07	1,768	11.3	8,101	25.8	370	△ 15.5	44.3	1,867	21.9	7,213	35.0
令和3年度	3,735	△ 6.5	16,543	△ 4.2	7,234	12.7	20,747	12.0	915	4.3	1.94	1.25	1,672	△ 5.4	7,821	△ 3.5	404	9.2	44.8	1,502	△ 19.6	5,876	△ 18.5
令和4年度	3,590	△ 3.9	15,850	△ 4.2	7,706	6.5	22,479	8.3	868	△ 5.1	2.15	1.42	1,644	△ 1.7	7,407	△ 5.3	399	△ 1.2	45.8	1,545	2.9	5,561	△ 5.4
令和5年度	3,554	△ 1.0	16,117	1.7	7,357	△ 4.5	21,468	△ 4.5	791	△ 8.9	2.07	1.33	1,678	2.1	7,662	3.4	381	△ 4.5	47.2	1,564	1.2	5,811	4.5
令和5 年10月	3,735	10.9	16,395	3.6	7,858	2.7	22,009	△ 4.2	857	△ 1.2	2.10	1.34	1,758	12.1	7,714	5.4	430	9.1	47.1	1,680	11.0	6,216	2.7
11月	3,174	2.0	15,931	4.6	7,009	△ 6.9	21,631	△ 4.8	831	2.6	2.21	1.36	1,495	5.1	7,551	7.1	405	15.1	47.1	1,413	5.8	5,898	7.5
12月	2,924	6.7	15,215	6.3	7,334	△ 3.1	21,671	△ 2.5	681	△ 5.9	2.51	1.42	1,412	6.2	7,302	8.2	296	△ 12.4	48.3	1,151	4.4	5,539	5.6
令和6 年1月	3,816	△ 1.0	15,421	4.2	7,775	2.9	21,473	△ 2.7	578	△ 14.9	2.04	1.39	1,832	0.5	7,478	6.9	275	△ 17.4	48.0	1,395	△ 7.1	5,584	4.4
2月	3,526	△ 5.5	15,729	1.6	7,711	1.0	22,185	△ 0.7	835	△ 5.4	2.19	1.41	1,773	4.8	7,712	5.7	436	1.6	50.3	1,424	△ 1.2	5,316	2.8
3月	3,620	△ 12.1	15,965	△ 2.5	6,859	△ 7.5	21,689	△ 1.1	846	△ 19.2	1.89	1.36	1,778	△ 7.7	7,795	1.1	422	△ 15.8	49.1	1,354	△ 16.7	5,103	1.5
4月	4,389	0.4	16,543	△ 2.5	7,212	3.7	20,832	△ 1.1	812	△ 7.1	1.64	1.26	2,195	7.3	8,194	2.9	413	△ 4.6	50.0	2,281	7.8	5,283	△ 0.8
5月	3,768	1.1	16,559	△ 2.2	6,963	△ 7.7	20,309	△ 4.6	734	△ 12.8	1.85	1.23	1,853	7.9	8,142	2.7	380	1.9	49.2	2,166	△ 1.3	5,755	△ 1.6
6月	3,108	△ 12.6	16,132	△ 2.5	6,774	△ 5.4	20,316	△ 3.1	684	△ 19.5	2.18	1.26	1,505	△ 6.3	7,921	2.3	345	△ 15.0	48.4	1,546	△ 4.9	5,986	△ 1.3
7月	3,471	5.3	16,063	△ 0.1	7,333	2.3	20,388	△ 3.0	759	2.3	2.11	1.27	1,643	4.3	7,845	3.4	365	1.4	47.3	1,551	9.1	6,792	7.0
8月	3,109	△ 10.2	15,684	△ 2.6	6,876	△ 6.9	20,440	△ 3.5	685	△ 6.7	2.21	1.30	1,461	△ 9.8	7,600	△ 0.1	355	2.3	47.0	1,360	△ 6.1	6,586	0.2
9月	3,464	0.6	15,862	△ 1.6	7,654	1.9	21,392	△ 0.2	693	△ 15.8	2.21	1.35	1,655	8.7	7,715	2.0	377	△ 3.3	47.8	1,439	△ 6.8	6,458	4.6
10月	3,528	△ 5.5	16,121	△ 1.7	8,105	3.1	22,070	0.3	818	△ 4.6	2.30	1.37	1,713	△ 2.6	7,882	2.2	382	△ 11.2	48.6	1,700	1.2	6,365	2.4
令和6年度	3,548	△ 3.0	16,138	△ 1.9	7,274	△ 1.3	20,821	△ 2.2	741	△ 9.3	2.05	1.29	1,718	1.5	7,900	2.2	374	△ 4.3	48.4	1,720	0.1	6,175	2.2

(注)年度数値は、月平均である。

(注)受給資格決定数は速報値のため修正があり得る

時系列でみた主要指標Ⅱ（学卒を除きパートを含む）

項目 年度・月別	一般職業紹介状況											求人倍率								
	1 新規求職		2 月間有効求職		3 新規求人		4 月間有効求人		5 紹介件数		6 就職件数		原数値				季節調整値			
	前年 同月比		前年 同月比		前年 同月比		前年 同月比		前年 同月比		前年 同月比		本県		全国		本県		全国	
													新規	有効	新規	有効	新規	有効	新規	有効
平成30年度	5,912	△ 3.5	23,091	△ 4.3	14,027	1.4	40,067	2.2	7,665	△ 7.2	2,155	△ 2.9	2.37	1.74	2.42	1.62				
令和元年度	6,019	1.8	23,788	3.0	13,526	△ 3.6	39,020	△ 2.6	7,279	△ 5.0	1,988	△ 7.7	2.25	1.64	2.35	1.55				
令和2年度	6,117	1.6	26,448	11.2	10,905	△ 19.4	31,223	△ 20.0	6,626	△ 9.0	1,648	△ 17.1	1.78	1.18	1.90	1.10				
令和3年度	5,928	△ 3.1	26,294	△ 0.6	12,294	12.7	34,859	11.6	6,218	△ 6.2	1,719	4.3	2.07	1.33	2.08	1.16				
令和4年度	5,795	△ 2.2	25,697	△ 2.3	13,369	8.7	38,660	10.9	5,563	△ 10.5	1,656	△ 3.7	2.31	1.50	2.30	1.31				
令和5年度	5,719	△ 1.3	26,213	2.0	12,656	△ 5.3	36,683	△ 5.1	5,090	△ 8.5	1,560	△ 5.8	2.21	1.40	2.28	1.29				
令和5年10月	5,877	8.0	26,491	3.9	13,567	△ 2.2	37,634	△ 6.7	5,264	2.7	1,589	△ 0.7	2.31	1.42	2.40	1.31	2.16	1.39	2.25	1.29
11月	4,967	0.9	25,749	5.1	11,966	△ 8.5	36,741	△ 6.8	4,676	△ 6.9	1,551	1.5	2.41	1.43	2.52	1.32	2.20	1.36	2.25	1.27
12月	4,449	4.9	24,436	6.8	12,179	△ 5.5	36,792	△ 4.5	3,992	2.2	1,292	△ 2.5	2.74	1.51	2.78	1.37	2.21	1.38	2.25	1.27
令和6年1月	6,119	△ 0.2	24,809	5.2	13,557	△ 1.7	36,589	△ 5.2	4,908	△ 6.7	1,212	△ 5.7	2.22	1.47	2.23	1.35	2.20	1.36	2.28	1.27
2月	5,784	△ 4.3	25,452	2.6	13,189	△ 1.8	37,688	△ 3.5	5,951	△ 6.7	1,596	△ 5.9	2.28	1.48	2.28	1.34	2.22	1.39	2.26	1.26
3月	5,941	△ 9.4	26,117	△ 1.0	12,120	△ 5.9	37,311	△ 3.1	5,786	△ 14.2	1,990	△ 9.8	2.04	1.43	2.17	1.30	2.26	1.44	2.38	1.28
4月	7,867	4.8	27,857	0.2	12,229	△ 2.2	35,621	△ 2.1	5,400	△ 0.8	1,667	△ 2.9	1.55	1.28	1.58	1.18	2.03	1.40	2.17	1.26
5月	6,488	3.5	28,310	0.9	11,712	△ 8.5	34,534	△ 5.7	5,444	0.9	1,592	△ 4.8	1.81	1.22	2.02	1.14	1.88	1.32	2.16	1.24
6月	5,120	△ 9.5	27,681	0.6	11,564	△ 3.5	34,047	△ 4.9	4,890	△ 9.9	1,472	△ 14.5	2.26	1.23	2.35	1.16	2.34	1.33	2.26	1.23
7月	5,493	7.1	26,832	2.7	12,127	△ 3.1	33,910	△ 5.5	4,965	4.8	1,531	7.5	2.21	1.26	2.35	1.20	2.08	1.31	2.22	1.24
8月	4,982	△ 7.7	25,815	△ 0.4	11,246	△ 12.8	33,691	△ 6.8	4,170	△ 9.0	1,333	△ 7.8	2.26	1.31	2.50	1.23	2.06	1.32	2.32	1.23
9月	5,685	2.7	26,144	0.3	12,753	1.3	35,052	△ 4.3	4,992	1.4	1,349	△ 10.7	2.24	1.34	2.31	1.24	2.22	1.32	2.22	1.24
10月	5,803	△ 1.3	26,695	0.8	13,311	△ 1.9	36,144	△ 4.0	5,203	△ 1.2	1,596	0.4	2.29	1.35	2.43	1.27	2.13	1.33	2.24	1.25
令和6年度	5,920	0.2	27,048	0.7	12,135	△ 4.4	34,714	△ 4.7	5,009	△ 2.0	1,506	△ 4.9	2.05	1.28						

(注)年度数値は、月平均である。

一般職業紹介状況(学卒・パートを除く)

項目 安定所別	A 新規求職 申込件数	B 月間有効 求職者数	C 紹介件数	D 就職件数	E 4のうち管外就職		F 4のうち 保 受給者の 就職件数	G 新規 求人数	H 月間有効 求人数	I 充足数	J Iのうち他県 からの 充足数	比 率			
	1 全 数	2 全 数	3 全 数	4 全 数	5 県内	6 県外						新規求職 対前年同月 増減率	新規求人 対前年同月 増減率	新規求人 倍率 (G/1)	有効求人 倍率 (H/2)
前年同月	3,735	16,395	3,296	857	287	131	293	7,858	22,009	815	88	10.9	2.7	2.10	1.34
前 月	3,464	15,862	3,015	693	207	110	242	7,654	21,392	649	68	0.6	1.9	2.21	1.35
10月	3,528	16,121	3,058	818	214	144	264	8,105	22,070	764	96	△ 5.5	3.1	2.30	1.37
前 橋	633	2,744	584	157	44	24	57	1,462	3,684	147	14	△ 5.5	△ 5.0	2.31	1.34
高 崎	633	3,035	657	149	41	21	48	1,694	4,882	154	15	1.9	△ 6.3	2.68	1.61
(安 中)	83	415	77	20	2	3	9	187	462	11	0	△ 9.8	14.7	2.25	1.11
桐 生	259	1,250	216	62	23	7	19	424	1,154	41	4	△ 8.8	6.0	1.64	0.92
伊勢崎	369	1,881	280	73	18	13	31	1,172	2,931	104	16	△ 6.3	△ 0.6	3.18	1.56
太 田	553	2,387	430	112	31	28	21	832	2,955	86	16	△ 2.1	3.7	1.50	1.24
館 林	281	1,431	214	60	5	21	19	663	1,625	64	14	△ 22.4	22.8	2.36	1.14
沼 田	142	512	93	53	7	5	7	345	860	47	4	△ 13.9	4.5	2.43	1.68
富 岡	111	482	74	31	9	4	10	238	828	26	2	△ 3.5	△ 16.5	2.14	1.72
藤 岡	165	750	152	38	13	9	17	578	1,342	36	9	2.5	78.4	3.50	1.79
渋 川	228	914	223	48	18	4	19	309	863	42	2	△ 1.7	△ 3.4	1.36	0.94
(中之条)	71	320	58	15	3	5	7	201	484	6	0	△ 4.1	18.9	2.83	1.51
年度累計	24,837	112,964	20,505	5,185	1,541	869	1,698	50,917	145,747	4,904	591	△ 3.0	△ 1.3	2.05	1.29

一般職業紹介状況(学卒を除きパートを含む)

項目 安定所別	A 新規求職 申込件数	B 月間有効 求職者数	C 紹介件数	D 就職件数	E 4のうち 保受給者の 就職件数	F 新規 求人数	G 月間有効 求人数	H 充足数	比率			
	1 全数	2 全数	3 全数	4 全数					新規求職 対前年同月 増減率	新規求人 対前年同月 増減率	新規求人 倍率 (F/A)	有効求人 倍率 (G/B)
前年同月	5,877	26,491	5,264	1,589	448	13,567	37,634	1,568	8.0	△ 2.2	2.31	1.42
前月	5,685	26,144	4,992	1,349	372	12,753	35,052	1,298	2.7	1.3	2.24	1.34
10月	5,803	26,695	5,203	1,596	431	13,311	36,144	1,535	△ 1.3	△ 1.9	2.29	1.35
前橋	1,068	4,752	1,015	310	88	2,477	6,015	315	△ 1.7	△ 1.4	2.32	1.27
高崎	1,019	4,996	1,059	271	79	3,093	8,298	288	10.0	0.3	3.04	1.66
(安中)	139	720	136	51	11	279	796	36	△ 12.6	△ 4.5	2.01	1.11
桐生	426	2,055	378	135	32	747	1,921	97	△ 4.1	4.2	1.75	0.93
伊勢崎	594	2,900	468	134	45	1,709	4,393	182	△ 5.3	△ 7.5	2.88	1.51
太田	879	3,916	691	207	40	1,301	4,429	163	2.0	5.3	1.48	1.13
館林	451	2,244	394	121	35	1,013	2,965	135	△ 11.9	△ 14.9	2.25	1.32
沼田	238	894	174	84	10	540	1,290	74	△ 11.9	△ 2.9	2.27	1.44
富岡	196	856	151	59	21	400	1,426	50	△ 2.0	△ 19.4	2.04	1.67
藤岡	271	1,197	255	75	22	903	2,309	82	△ 6.2	28.3	3.33	1.93
渋川	390	1,607	361	112	35	530	1,461	91	2.6	△ 15.3	1.36	0.91
(中之条)	132	558	121	37	13	319	841	22	8.2	4.2	2.42	1.51
年度累計	41,438	189,334	35,064	10,540	2,762	84,942	242,999	10,234	0.2	△ 4.4	2.05	1.28

中高年齢者等の職業紹介等状況(パートを除く)

安定所別 項目	新規求職 申込件数		月間有効 求職者数	紹介件数	就職件数		5 新 規 求 人 数	6 月間有効 求 人 数	比 率				
	1 全 数	1のうち保			3 全 数	4 全 数			4のうち保	新規求職者 中に占める 中高年の割合	新規求職 対前年同月 増 減 率	新規求人 対前年同月 増 減 率	新規求人 倍率 (5/1)
			2 全 数	4 全 数									
前年同月	1,758	456	7,714	1,635	430	135	2,652	7,503	(29.9) 47.1	12.1	2.1	1.51	0.97
前 月	1,655	355	7,715	1,412	377	122	2,601	7,271	(29.1) 47.8	8.7	1.6	1.57	0.94
10月	1,713	434	7,882	1,467	382	118	2,717	7,466	(29.5) 48.6	△ 2.6	2.5	1.59	0.95
前 橋	295	54	1,300	288	74	27	459	1,223	(27.6) 46.6	△ 0.3	△ 8.7	1.56	0.94
高 崎	310	74	1,418	318	78	26	598	1,680	(30.4) 49.0	6.2	△ 4.8	1.93	1.18
(安 中)	40	9	210	30	9	3	62	145	(28.8) 48.2	△ 20.0	1.6	1.55	0.69
桐 生	146	37	668	118	24	5	137	377	(34.3) 56.4	△ 7.6	5.4	0.94	0.56
伊勢崎	183	63	917	130	35	14	404	1,027	(30.8) 49.6	△ 3.2	△ 1.7	2.21	1.12
太 田	254	70	1,133	200	45	8	231	926	(28.9) 45.9	△ 1.2	△ 4.5	0.91	0.82
館 林	147	47	736	117	27	7	252	582	(32.6) 52.3	△ 13.0	39.2	1.71	0.79
沼 田	71	20	263	49	30	3	132	327	(29.8) 50.0	△ 17.4	11.9	1.86	1.24
富 岡	62	14	266	46	14	6	81	293	(31.6) 55.9	19.2	△ 24.3	1.31	1.10
藤 岡	71	11	367	49	15	5	192	434	(26.2) 43.0	0.0	79.4	2.70	1.18
渋 川	98	26	424	90	22	10	99	276	(25.1) 43.0	△ 2.0	0.0	1.01	0.65
(中之条)	36	9	180	32	9	4	70	176	(27.3) 50.7	△ 5.3	7.7	1.94	0.98
年度累計	12,025	2,978	55,299	9,906	2,617	825	17,322	49,536	(29.0) 48.4	1.5	△ 2.0	1.44	0.90

(注) ()内は、パートを含めた新規求職者中に占める中高年の割合である。求人数及び求人倍率は、「求人均等配分方式」による数値である。

高齢者(55歳以上)の職業紹介状況(パートを除く)

項目 安定所別	新規求職 申込件数		月間有効 求職者数	紹介件数	就職件数		5 新規 求人数	6 月間有効 求人数	比 率				
	1 全 数	1のうち保	2 全 数	3 全 数	4 全 数	4のうち保			新規求職者 中に占める 高齢者の割合	新規求職 対前年同月 増減率	新規求人 対前年同月 増減率	新規求人 倍率 (5/1)	有効求人 倍率 (6/2)
前年同月	874	208	3,872	643	177	56	1,266	3,546	(14.9) 23.4	16.7	3.1	1.45	0.92
前 月	861	187	3,989	650	165	55	1,223	3,465	(15.1) 24.9	25.0	2.5	1.42	0.87
10月	875	246	4,135	633	186	53	1,300	3,537	(15.1) 24.8	0.1	2.7	1.49	0.86
前 橋	143	33	655	134	37	11	222	583	(13.4) 22.6	2.9	△ 3.5	1.55	0.89
高 崎	153	44	710	122	40	13	290	800	(15.0) 24.2	2.7	△ 4.6	1.90	1.13
(安 中)	22	5	111	14	5	2	30	68	(15.8) 26.5	△ 4.3	△ 3.2	1.36	0.61
桐 生	78	21	350	56	12	1	58	168	(18.3) 30.1	△ 15.2	△ 3.3	0.74	0.48
伊勢崎	102	36	499	55	14	5	196	489	(17.2) 27.6	13.3	1.6	1.92	0.98
太 田	114	29	562	85	21	4	103	420	(13.0) 20.6	7.5	△ 10.4	0.90	0.75
館 林	80	24	405	43	11	3	135	294	(17.7) 28.5	△ 8.0	46.7	1.69	0.73
沼 田	42	16	147	26	13	0	66	166	(17.6) 29.6	5.0	13.8	1.57	1.13
富 岡	36	10	163	23	9	4	39	143	(18.4) 32.4	16.1	△ 26.4	1.08	0.88
藤 岡	33	7	197	26	9	4	78	190	(12.2) 20.0	△ 21.4	59.2	2.36	0.96
渋 川	50	13	218	35	11	4	48	129	(12.8) 21.9	△ 5.7	0.0	0.96	0.59
(中之条)	22	8	118	14	4	2	35	87	(16.7) 31.0	0.0	6.1	1.59	0.74
年度累計	6,270	1,601	29,047	4,444	1,198	379	8,259	23,536	(15.1) 25.2	9.2	△ 2.0	1.32	0.81

(注) ()内は、パートを含めた新規求職者中に占める高齢年の割合である。求人数及び求人倍率は、「求人均等配分方式」による数値である。

パートタイム職業紹介状況

安定所別 項目	新規求職 申込件数	月間有効 求職者数	紹介件数	就職件数	新規 求人数	月間有効 求人数
前年同月	2,142	10,096	1,968	732	5,709	15,625
前月	2,221	10,282	1,977	656	5,099	13,660
10月	2,275	10,574	2,145	778	5,206	14,074
前橋	435	2,008	431	153	1,015	2,331
高崎	386	1,961	402	122	1,399	3,416
(安中)	56	305	59	31	92	334
桐生	167	805	162	73	323	767
伊勢崎	225	1,019	188	61	537	1,462
太田	326	1,529	261	95	469	1,474
館林	170	813	180	61	350	1,340
沼田	96	382	81	31	195	430
富岡	85	374	77	28	162	598
藤岡	106	447	103	37	325	967
渋川	162	693	138	64	221	598
(中之条)	61	238	63	22	118	357
年度累計	16,601	76,370	14,559	5,355	34,025	97,252

障害者職業紹介状況

項目 安定所別	新規求職申込件数				紹介件数				就職件数				新規登録者数				期末現在登録者数 (月末)			
	身体	知的	精神	その他	身体	知的	精神	その他	身体	知的	精神	その他	身体	知的	精神	その他	身体	知的	精神	その他
前年同月	98	49	151	12	84	49	229	10	27	11	79	2	48	21	69	5	7,877	4,970	6,881	816
前月	76	37	195	21	100	26	244	13	23	19	80	7	31	6	69	11	7,894	5,022	7,676	817
10月	73	89	242	16	112	58	271	10	40	16	99	1	24	45	89	10	7,915	5,071	7,770	820
前橋	14	10	49	1	22	16	53	2	8	1	16	0	4	3	19	0	889	589	980	138
高崎	14	7	46	7	18	14	69	1	9	4	19	1	3	1	17	6	1,242	855	1,669	201
(安中)	1	0	8	0	7	0	6	0	2	0	0	0	1	0	4	0	336	123	292	39
桐生	6	6	13	1	2	4	17	0	1	1	14	0	1	2	7	1	814	617	628	39
伊勢崎	7	9	22	1	15	6	22	1	6	0	8	0	2	2	3	0	801	487	964	126
太田	7	28	29	0	7	6	34	4	4	3	11	0	5	24	10	0	1,045	716	899	84
館林	8	16	18	2	15	1	12	1	1	1	11	0	2	11	7	1	790	460	715	54
沼田	5	4	9	2	8	2	9	1	2	1	2	0	2	0	3	0	260	177	234	19
富岡	3	1	10	1	7	0	8	0	2	0	1	0	1	0	3	1	383	201	299	25
藤岡	3	0	6	0	3	1	13	0	1	0	3	0	0	0	1	0	439	251	425	30
渋川	3	6	24	0	5	7	25	0	2	4	11	0	2	2	11	0	644	417	497	45
(中之条)	2	2	8	1	3	1	3	0	2	1	3	0	1	0	4	1	272	178	168	20
年度累計	534	354	1,443	115	753	260	1,775	100	235	193	618	33	225	157	572	65				

産業別・規模別一般新規求人状況(学卒を除きパートを含む)

前月	前年同月	当月	対前月比	対前年同月比	構成比	産業別	計	前橋	高崎	(安中)	桐生	伊勢崎	太田	館林	沼田	富岡	藤岡	渋川	(中之条)
167	133	92	△ 44.9	△ 30.8	0.7	A. 農、林、漁業	92	19	2	4	0	9	0	8	39	0	2	5	4
1	1	3	200.0	200.0	0.0	C 鉱業、採石業、砂利採取業	3	0	0	2	0	0	0	0	0	0	0	0	1
1,072	1,148	1,366	27.4	19.0	10.3	D 建設業	1,366	255	350	36	50	248	103	54	82	28	54	68	38
2,097	2,064	2,355	12.3	14.1	17.7	E 製造業	2,355	187	258	80	119	415	252	323	76	119	419	76	31
395	330	405	2.5	22.7	3.0	09 食料品製造業	405	102	35	4	3	92	14	97	15	21	6	16	0
15	26	30	100.0	15.4	0.2	10 飲料・たばこ・飼料製造業	30	0	4	0	0	3	6	1	10	2	0	1	3
31	41	29	△ 6.5	△ 29.3	0.2	11 繊維工業	29	1	0	0	13	10	3	2	0	0	0	0	0
21	21	41	95.2	95.2	0.3	12 木材・木製品製造業(家具を除く)	41	3	0	1	0	10	5	0	13	5	2	0	2
20	9	45	125.0	400.0	0.3	13 家具・装備品製造業	45	16	0	0	2	4	0	4	14	4	0	1	0
34	35	52	52.9	48.6	0.4	14 パルプ・紙・紙加工品製造業	52	11	9	4	2	11	0	12	1	0	0	2	0
9	10	12	33.3	20.0	0.1	15 印刷・関連産業	12	6	1	0	0	2	0	0	0	0	1	2	0
62	75	111	79.0	48.0	0.8	16 化学工業	111	0	16	8	1	34	0	30	0	0	2	7	13
0	0	3	—	—	0.0	17 石油製品・石炭製品製造業	3	0	0	1	0	0	0	2	0	0	0	0	0
159	153	160	0.6	4.6	1.2	18 プラスチック製品製造業(別掲を除く)	160	16	17	22	4	39	11	24	13	8	4	0	2
11	11	12	9.1	9.1	0.1	19 ゴム製品製造業	12	2	2	0	0	0	0	8	0	0	0	0	0
29	32	42	44.8	31.3	0.3	21 窯業・土石製品製造業	42	2	6	0	1	8	6	2	4	0	7	4	2
33	63	29	△ 12.1	△ 54.0	0.2	22 鉄鋼業	29	1	9	0	5	2	11	0	0	0	0	1	0
23	59	33	43.5	△ 44.1	0.2	23 非鉄金属製造業	33	1	10	4	0	15	1	0	0	0	0	2	0
186	269	220	18.3	△ 18.2	1.7	24 金属製品製造業	220	6	27	9	14	47	38	15	3	23	32	6	0
177	119	93	△ 47.5	△ 21.8	0.7	25 はん用機械器具製造業	93	3	9	7	4	16	32	14	0	1	5	2	0
125	182	443	254.4	143.4	3.3	26 生産用機械器具製造業	443	4	10	2	10	43	20	23	0	4	326	1	0
38	29	34	△ 10.5	17.2	0.3	27 業務用機械器具製造業	34	0	8	7	2	3	1	4	0	5	2	2	0
36	32	39	8.3	21.9	0.3	28 電子部品・デバイス・電子回路製造業	39	1	6	6	0	4	13	0	0	2	6	1	0
128	147	91	△ 28.9	△ 38.1	0.7	29 電気機械器具製造業	91	2	10	4	14	14	5	17	0	12	2	4	7
14	32	39	178.6	21.9	0.3	30 情報通信機械器具製造業	39	1	0	0	0	13	5	5	0	14	0	0	1
467	288	295	△ 36.8	2.4	2.2	31 輸送用機械器具製造業	295	6	24	1	44	35	63	63	0	14	21	23	1
84	101	97	15.5	△ 4.0	0.7	20,32 その他の製造業	97	3	55	0	0	10	18	0	3	4	3	1	0
14	11	8	△ 42.9	(△27.3)	0.1	F 電気・ガス・熱供給・水道業	8	4	4	0	0	0	0	0	0	0	0	0	0
86	102	106	23.3	3.9	0.8	G 情報通信業	106	34	53	0	7	0	12	0	0	0	0	0	0
659	624	815	23.7	(30.6)	6.1	H 運輸業、郵便業	815	142	97	19	5	202	112	140	12	11	25	40	10
1,916	1,854	1,739	△ 9.2	(△6.2)	13.1	I 卸売業、小売業	1,739	486	574	7	72	158	74	61	65	13	167	42	20
84	83	58	△ 31.0	△ 30.1	0.4	J 金融業、保険業	58	37	12	0	3	0	4	0	0	0	2	0	0
238	258	267	12.2	3.5	2.0	K 不動産業、物品賃貸業	267	68	38	0	9	10	130	4	0	0	0	2	6
348	327	335	△ 3.7	2.4	2.5	L 学術研究、専門・技術サービス業	335	115	102	0	28	35	23	8	0	7	1	7	9
785	448	516	△ 34.3	15.2	3.9	M 宿泊業、飲食サービス業	516	19	37	8	89	64	75	18	64	3	15	66	58
385	461	545	41.6	18.2	4.1	N 生活関連サービス業、娯楽業	545	26	237	31	32	13	35	18	57	32	23	28	13
242	197	146	△ 39.7	△ 25.9	1.1	O 教育、学習支援業	146	54	34	2	10	5	20	8	0	4	4	5	0
3,267	4,003	3,296	0.9	(△17.7)	24.8	P 医療、福祉	3,296	672	768	70	209	364	340	188	111	161	163	153	97
52	102	151	190.4	48.0	1.1	Q 複合サービス事業	151	7	84	4	9	0	0	11	6	1	4	17	8
1,245	1,524	1,391	11.7	(△8.7)	10.5	R サービス業(他に分類されないもの)	1,391	316	422	16	83	177	116	172	23	11	16	17	22
95	227	122	28.4	△ 46.3	0.9	S, T 公務、その他	122	36	21	0	22	9	5	0	5	10	8	4	2
12,753	13,567	13,311	4.4	△ 1.9	100.0	合計	13,311	2,477	3,093	279	747	1,709	1,301	1,013	540	400	903	530	319
7,575	8,358	7,947	4.9	△ 4.9	59.7	29人以下	7,947	1,527	2,073	160	401	1,000	855	396	272	218	621	290	134
3,307	3,232	3,307	0.0	2.3	24.8	30～99人	3,307	531	526	48	256	416	339	411	159	138	220	158	105
1,222	1,439	1,554	27.2	8.0	11.7	100～299人	1,554	334	398	69	57	203	75	150	103	19	31	72	43
303	295	336	10.9	13.9	2.5	300～499人	336	44	56	2	14	53	14	53	1	24	31	7	37
112	128	118	5.4	△ 7.8	0.9	500～999人	118	29	27	0	13	36	4	1	5	0	0	3	0
234	115	49	△ 79.1	△ 57.4	0.4	1,000人～	49	12	13	0	6	1	14	2	0	1	0	0	0

(注)対前年同月比については、産業分類改定による影響のある産業について()で示している。(注)令和6年4月以降については令和5年7月改定の「日本標準産業分類」に基づく区分、令和6年3月以前については平成25年10月改定の「日本標準産業分類」に基づく区分

産業別・規模別一般充足状況(学卒を除きパート含む)

前月	前年同月	当月	対前月比	対前年同月比	構成比	産業別	計	前橋	高崎	(安中)	桐生	伊勢崎	太田	館林	沼田	富岡	藤岡	渋川	(中之条)
27	26	33	22.2	26.9	2.1	A. 農、林、漁業	33	4	1	1	0	6	2	0	14	3	0	2	0
0	0	1	--	--	0.1	C 鉱業、採石業、砂利採取業	1	0	0	0	0	0	0	0	0	0	1	0	0
53	68	69	30.2	1.5	4.5	D 建設業	69	15	17	3	5	10	5	1	4	0	2	6	1
282	352	350	24.1	△ 0.6	22.8	E 製造業	350	35	47	10	26	43	51	52	16	17	37	14	2
67	74	73	9.0	△ 1.4	4.8	09 食料品製造業	73	14	8	0	4	11	2	13	8	7	4	2	0
1	2	3	200.0	50.0	0.2	10 飲料・たばこ・飼料製造業	3	0	1	0	0	0	0	0	2	0	0	0	0
1	4	5	400.0	25.0	0.3	11 繊維工業	5	0	0	0	4	0	0	1	0	0	0	0	0
4	7	5	25.0	△ 28.6	0.3	12 木材・木製品製造業(家具を除く)	5	0	1	2	0	0	1	0	1	0	0	0	0
2	3	3	50.0	0.0	0.2	13 家具・装備品製造業	3	0	0	0	0	0	0	0	3	0	0	0	0
11	5	8	△ 27.3	60.0	0.5	14 パルプ・紙・紙加工品製造業	8	1	1	1	0	2	0	1	0	0	0	2	0
1	6	1	0.0	△ 83.3	0.1	15 印刷・関連業	1	0	0	0	0	1	0	0	0	0	0	0	0
17	10	18	5.9	80.0	1.2	16 化学工業	18	1	4	0	0	4	0	7	0	0	2	0	0
1	0	0	△ 100.0	--	0.0	17 石油製品・石炭製品製造業	0	0	0	0	0	0	0	0	0	0	0	0	0
17	31	31	82.4	0.0	2.0	18 プラスチック製品製造業(別掲を除く)	31	5	3	1	4	4	1	3	0	3	7	0	0
1	3	2	100.0	△ 33.3	0.1	19 ゴム製品製造業	2	0	0	0	0	2	0	0	0	0	0	0	0
4	7	9	125.0	28.6	0.6	21 窯業・土石製品製造業	9	2	1	0	0	0	0	0	0	1	3	2	0
3	5	5	66.7	0.0	0.3	22 鉄鋼業	5	1	0	0	1	0	2	1	0	0	0	0	0
2	7	5	150.0	△ 28.6	0.3	23 非鉄金属製造業	5	1	0	0	1	0	1	0	0	0	1	1	0
21	38	38	81.0	0.0	2.5	24 金属製品製造業	38	1	7	1	2	5	12	2	1	2	5	0	0
10	10	17	70.0	70.0	1.1	25 はん用機械器具製造業	17	2	1	1	1	0	4	2	0	0	6	0	0
15	15	12	△ 20.0	△ 20.0	0.8	26 生産用機械器具製造業	12	2	2	0	0	2	1	3	0	0	2	0	0
9	10	18	100.0	80.0	1.2	27 業務用機械器具製造業	18	0	2	2	0	1	3	4	0	1	0	5	0
6	12	14	133.3	16.7	0.9	28 電子部品・デバイス・電子回路製造業	14	2	6	2	0	2	0	0	0	0	2	0	0
21	29	24	14.3	△ 17.2	1.6	29 電気機械器具製造業	24	1	1	0	4	5	2	7	0	1	2	0	1
4	5	5	25.0	0.0	0.3	30 情報通信機械器具製造業	5	0	1	0	0	0	1	2	0	1	0	0	0
56	51	41	△ 26.8	△ 19.6	2.7	31 輸送用機械器具製造業	41	1	5	0	4	4	15	6	0	1	2	2	1
8	18	13	62.5	△ 27.8	0.8	20.32 その他の製造業	13	1	3	0	1	0	6	0	1	0	1	0	0
0	1	0	--	(△100.0)	0.0	F 電気・ガス・熱供給・水道業	0	0	0	0	0	0	0	0	0	0	0	0	0
5	17	8	60.0	△ 52.9	0.5	G 情報通信業	8	3	4	0	0	0	1	0	0	0	0	0	0
65	96	85	30.8	(△11.5)	5.5	H 運輸業、郵便業	85	11	10	1	3	17	17	10	3	1	2	10	0
189	178	194	2.6	(9.0)	12.6	I 卸売業、小売業	194	45	35	4	7	32	11	17	6	6	18	11	2
2	12	12	500.0	0.0	0.8	J 金融業、保険業	12	6	2	0	1	2	1	0	0	0	0	0	0
7	12	22	214.3	83.3	1.4	K 不動産業、物品賃貸業	22	8	5	0	1	0	4	2	0	1	0	0	1
36	48	64	77.8	33.3	4.2	L 学術研究、専門・技術サービス業	64	23	19	1	3	10	1	3	1	2	1	0	0
53	57	55	3.8	△ 3.5	3.6	M 宿泊業、飲食サービス業	55	5	8	4	1	2	8	5	6	1	1	7	7
34	53	30	△ 11.8	△ 43.4	2.0	N 生活関連サービス業、娯楽業	30	3	4	5	1	5	0	1	3	2	4	1	1
19	25	30	57.9	20.0	2.0	O 教育、学習支援業	30	14	6	0	0	2	3	0	0	1	0	3	1
344	409	364	5.8	(△11.0)	23.7	P 医療、福祉	364	80	75	5	34	32	40	30	10	15	11	27	5
12	10	11	△ 8.3	10.0	0.7	Q 複合サービス事業	11	3	3	0	0	1	1	0	2	0	0	1	0
131	157	166	26.7	(5.7)	10.8	R サービス業(他に分類されないもの)	166	45	52	2	5	18	15	10	5	1	5	8	0
37	46	41	10.8	△ 10.9	2.7	S、T 公務、その他	41	15	0	0	10	2	3	4	4	0	0	1	2
1,296	1,567	1,535	18.4	△ 2.0	100.0	合計	1,535	315	288	36	97	182	163	135	74	50	82	91	22
794	927	943	18.8	1.7	61.4	29人以下	943	216	186	29	56	111	92	56	51	26	49	63	8
332	414	347	4.5	△ 16.2	22.6	30～99人	347	55	62	7	21	46	46	30	12	16	24	18	10
128	152	167	30.5	9.9	10.9	100～299人	167	33	29	0	10	16	18	32	6	7	8	4	4
25	35	40	60.0	14.3	2.6	300～499人	40	5	5	0	2	5	5	11	1	0	1	5	0
8	21	19	137.5	△ 9.5	1.2	500～999人	19	5	2	0	0	2	0	5	4	0	0	1	0
9	18	19	111.1	5.6	1.2	1,000人～	19	1	4	0	8	2	2	1	0	1	0	0	0

(注)対前年同月比については、産業分類改定による影響のある産業について()で示している。(注)令和6年4月以降については令和5年7月改定の「日本標準産業分類」に基づく区分、令和6年3月以前については平成25年10月改定の「日本標準産業分類」に基づく区分

新規学卒者の職業紹介状況(令和7年3月卒)

項 目	安定所別	前年同月	6年10月	前橋	高崎	(安中)	桐生	伊勢崎	太田	館林	沼田	富岡	藤岡	渋川	(中之条)	前年実績	
		末 現 在	末 現 在														
中 学	1 求人数	0	0	0	0	0	0	0	0	0	0	0	0	0	0	0	
	2 求職者数	1	1	0	0	0	0	1	0	0	0	0	0	0	0	7	
	3 就職者数	0	0	0	0	0	0	0	0	0	0	0	0	0	0	7	
	4 求人倍率 (1/2)	0.00	0.00	--	--	--	--	0.00	--	--	--	--	--	--	--	--	0.00
	5 就職率 (3/2×100)	0.0	0.0	--	--	--	--	0.0	--	--	--	--	--	--	--	--	100.0
高 校	1 求人数	9,148	9,017	1,382	1,658	329	605	967	1,454	910	316	398	389	340	269	9,316	
	2 求職者数	2,426	2,246	320	341	108	299	237	287	181	103	64	132	124	50	2,389	
	3 就職者数	2,004	1,929	260	298	102	259	213	223	154	95	55	117	114	39	2,388	
	4 求人倍率 (1/2)	3.77	4.01	4.32	4.86	3.05	2.02	4.08	5.07	5.03	3.07	6.22	2.95	2.74	5.38	3.90	
	5 就職率 (3/2×100)	82.6	85.9	81.3	87.4	94.4	86.6	89.9	77.7	85.1	92.2	85.9	88.6	91.9	78.0	100.0	

(注1) 「2 求職者数」は、学校又は安定所の紹介を希望する求職者をいう。

(注2) 「3 就職者数」は、学校又は安定所の紹介による就職決定者数をいう。

(注3) 「前年実績」は、令和6年3月卒の学校又は安定所の紹介による最終数である。

新卒応援ハローワーク取扱状況

区分	項目	来所者数	求職	就職
大学等		114	32	30
	うち既卒者	99	25	25
年度累計		982	273	406
高校		48	13	227
	うち既卒者	47	13	6
年度累計		247	77	347
中学		2	0	1
	うち既卒者	1	0	1
年度累計		13	4	3
その他若年者		3	3	0
年度累計		21	35	0

※大学等には、大学院、短大、高専、専修、公共職業能力開発施設を含む。

※「既卒者」とは、学校卒業者で新規学卒者扱いでの就職を希望する者で、同一の事業主
 の元で正規雇用され、引き続き1年以上雇用保険被保険者であった期間がない者。

※その他若年者は学生、既卒者以外の若年者をいう。

外国人雇用サービスコーナー取扱状況

区分	項目	新規求職	相談件数	紹介件数	就職件数	有効求職
前 橋	当月分	48	139	50	13	199
	年度累計	428	1,223	445	71	
伊勢崎	当月分	56	445	36	8	313
	年度累計	405	3,112	245	56	
太 田	当月分	74	781	106	22	611
	年度累計	651	5,049	491	108	
館 林	当月分	74	436	47	11	373
	年度累計	600	2,848	297	54	

雇用保険関係

項目 安定所別	適 用 関 係											求 職 者 給 付 関 係										
	事 業 所			被 保 険 者					事 務 組 合			一 般 被 保 険 者										
	1 全数	2 新規 加入	3 廃止 脱退	4 全数	5 資格 取得	6 資格 喪失	7 6のうち事業 主都合による 解雇	8 解雇率 7/6×100	9 組合	10 委託 事業所	11 被保 険者	12 離職票 交付 件数	13 受給資 格決定 件数	14 初回 受給 者数	15 うち 特定	16 受給 者実 人員	17 うち 特定	18 実人員 訓練延長 給付	19 技能習 得手当	20 特定 職種	21 通所 手当	22 傷病 手当 実人員
前年同月	34,054	100	61	641,556	9,017	9,380	563	6.0	203	13,776	117,680	5,727	1,680	1,379	359	6,216	1,450	338	287	0	589	9
前 月	34,174	83	334	643,081	7,083	7,814	428	5.5	190	13,715	117,256	4,737	1,439	1,187	226	6,458	1,451	309	289	0	551	13
10月	34,212	97	64	643,104	9,288	9,803	505	5.2	190	13,725	117,299	5,907	1,700	1,405	266	6,365	1,420	334	275	0	555	23
前橋	6,636	23	11	122,173	1,528	1,677	57	3.4	50	2,915	23,912	1,043	264	215	31	1,011	200	49	39	0	88	1
高崎	6,196	25	19	141,627	1,864	2,162	71	3.3	31	2,375	20,569	1,471	292	224	38	1,091	208	92	65	0	145	5
安中	736	1	1	15,894	129	174	5	2.9	3	312	2,343	90	26	35	5	159	20	7	14	0	21	0
桐生	2,873	9	3	42,278	507	571	41	7.2	17	915	7,173	366	144	140	33	558	126	22	21	0	37	2
伊勢崎	4,241	12	5	75,255	1,345	1,288	93	7.2	17	1,529	13,420	686	212	199	44	853	208	33	38	0	60	4
太田	4,006	8	5	97,097	1,712	1,766	97	5.5	7	1,255	12,886	998	245	189	29	855	195	40	29	0	56	1
館林	2,561	5	8	55,157	1,156	898	99	11.0	11	842	8,810	533	182	145	37	686	209	15	16	0	26	6
沼田	1,396	2	0	18,308	207	263	11	4.2	13	757	6,006	170	74	43	8	227	38	3	4	0	8	1
富岡	1,186	1	6	18,054	187	192	1	0.5	10	564	5,586	93	52	52	5	201	48	13	12	0	25	0
藤岡	1,548	4	4	21,324	219	304	9	3.0	9	708	5,479	166	62	48	5	273	53	19	10	0	30	1
渋川	1,775	4	2	23,749	264	321	14	4.4	11	960	7,291	198	113	83	17	327	85	30	22	0	43	1
中之条	1,058	3	0	12,188	170	187	7	3.7	11	593	3,824	93	34	32	14	124	30	11	5	0	16	1
年度累計		802	883		70,672	68,389	3,886	5.7				41,799	12,043	10,425	2,046	43,225	9,903	1,773	2,042	0	3,345	110

(注)13受給資格決定数は速報値のため修正があり得る

(注)特定とは、特定受給資格者

項目	求職者給付関係												就職促進給付関係											
	一般被保険者						高年齢継続被保険者			短期特例被保険者			一般被保険者											
	23	基本手当			27	28	29	30	31	32	33	34	常用就職支度手当		再就職手当		就業促進定着手当		就業手当		移転費		求職活動支援費	
安定所別	24	25	26	27	28	29	30	31	32	33	34	35	36	37	38	39	40	41	42	43	44	45	46	
	総支給額	所定日数内支給額	うち特定	訓練延長給付支給額	技能習得手当支給額	傷病手当支給額	受給資格決定件数	受給者数	高年齢求職者給付金額	受給資格決定件数	受給者数	特例一時金支給金額	支給人員	支給金額	支給人員	支給金額	支給人員	支給金額	支給人員	支給金額	支給人員	支給金額	支給人員	支給金額
前年同月	839,109	785,924	189,671	45,638	5,763	1,784	504	427	93,315	15	1	218	4	804	444	172,828	104	20,864	8	332	0		2	23
前月	862,614	810,490	193,157	44,388	5,498	2,238	416	402	90,349	4	0		0		430	175,050	73	12,871	5	205	0		2	15
10月	949,801	891,735	215,563	47,792	6,053	4,221	517	460	104,369	7	5	1,019	1	182	443	178,739	113	21,307	4	203	1	124	3	28
前橋	145,417	137,247	30,196	7,216	740	214	82	87	20,087	0	0		0		52	21,198	10	1,686	1	63	0		1	13
高崎	173,765	159,098	32,084	12,698	1,232	737	82	69	15,992	1	0		0		30	10,940	12	2,639	1	37	0			0
安中	24,302	23,049	3,893	979	274		15	16	3,768	0	0		0		7	2,249	5	973	0		1	124		0
桐生	76,266	72,076	18,583	3,184	596	410	36	38	8,161	0	0		0		44	15,960	6	1,558	0	30	0			0
伊勢崎	126,435	120,656	31,384	4,575	739	466	67	45	9,399	0	0		1	182	76	29,078	18	3,464	1	28	0			0
太田	127,646	120,596	29,634	5,965	555	530	59	37	8,603	0	0		0		61	23,223	18	2,885	0		0		1	3
館林	103,276	99,329	32,782	2,255	364	1,328	42	41	8,926	0	0		0		58	25,522	19	3,606	0		0			0
沼田	32,832	32,049	5,408	467	194	121	32	32	7,662	6	5	1,018	0		21	7,928	3	885	0		0			0
富岡	30,245	28,351	7,476	1,593	301		30	33	7,543	0	0		0		22	8,967	1	180	0		0		1	12
藤岡	42,422	39,292	8,997	2,689	262	179	19	18	3,762	0	0		0		32	15,908	9	1,523	0		0			0
洪川	47,843	42,697	11,399	4,595	483	69	41	32	7,642	0	0	1	0		29	12,833	7	1,292	0		0			0
中之条	19,352	17,296	3,727	1,576	313	168	12	12	2,825	0	0		0		11	4,935	5	617	1	45	0			0
年度累計	5,861,072	5,564,618	1,358,668	242,111	35,740	18,324	4,221	4,151	941,688	23	23	4,671	22	3,490	3,250	1,335,531	761	133,710	32	1,712	15	2,101	13	215

(注1) 支給金額は千円単位で千円未満四捨五入のため、合計とは一致しない。

(注2) 就職促進給付の拡充により、平成26年10月より就業促進定着手当の支給が開始。

項目	雇用継続給付関係										
	高年齢雇用継続給付						育児休業給付			介護休業給付	
	基本給付金			再就職給付金							
安定所別	47 受給要件確認 件数	48 受給者 実人員	49 支給 金額	50 受給要件確認 件数	51 受給者 実人員	52 支給 金額	53 受給要件確認 件数	54 受給者 実人員	55 支給 金額	56 受給者数	57 支給 金額
前年同月	335	8,630	232,796	1	5	147	589	5,100	649,250	48	13,108
前月	348	7,345	194,814	0	0		512	4,108	549,819	28	5,846
10月	337	8,353	228,739	1	0		658	5,480	720,609	48	10,858
前橋	79	1,637	46,559	0	0		164	1,386	188,880	9	1,758
高崎	63	1,675	45,618	0	0		163	1,462	193,409	11	2,725
安中	6	146	3,862	0	0		19	121	16,040	0	
桐生	25	333	7,757	0	0		29	326	40,720	7	2,213
伊勢崎	39	1,028	29,204	1	0		58	492	64,295	3	410
太田	48	1,397	39,207	0	0		97	673	89,082	10	2,493
館林	42	1,296	35,451	0	0		33	299	38,731	1	74
沼田	3	86	2,021	0	0		12	140	17,015	1	113
富岡	10	144	3,289	0	0		17	134	16,770	2	267
藤岡	4	251	6,174	0	0		28	164	19,612	1	214
渋川	12	252	7,090	0	0		25	214	28,089	2	346
中之条	6	108	2,507	0	0		13	69	7,967	1	245
年度累計	2,693	55,879	1,499,899	1	12	322	3,925	35,268	4,573,568	243	55,638

(注) 支給金額は千円単位で千円未満四捨五入のため、合計とは一致しない。

教育訓練給付金(一般教育訓練)給付状況

		一 般 教 育 訓 練 給 付 関 係												合計
		前橋	高崎	安中	桐生	伊勢崎	太田	館林	沼田	富岡	藤岡	渋川	中之条	
令和3年度	受給者数	233	288	33	80	210	120	142	36	56	64	89	23	1,374
	支給金額	7,514	10,531	1,131	2,376	6,699	3,197	4,673	1,374	1,722	1,917	3,339	764	45,238
令和4年度	受給者数	214	241	22	82	204	119	112	30	44	62	74	14	1,218
	支給金額	7,385	8,016	798	2,074	5,975	2,962	3,664	1,156	1,328	2,315	2,235	554	38,462
令和5年度	受給者数	187	180	31	100	186	116	92	25	16	52	44	15	1,044
	支給金額	7,011	6,136	976	3,062	6,408	3,650	3,091	860	616	1,996	1,704	444	35,954
令和5年10月	受給者数	21	29	4	12	19	14	12	1	1	5	4	3	125
	支給金額	1,032	1,072	80	339	842	332	355	8	44	124	187	84	4,498
11月	受給者数	26	16	3	14	17	12	11	4	3	5	5	2	118
	支給金額	972	667	35	520	425	495	411	123	129	104	176	42	4,099
12月	受給者数	13	10	3	12	20	9	9	5	0	7	3	0	91
	支給金額	382	213	51	377	774	181	465	208		207	138		2,996
令和6年1月	受給者数	14	15	3	13	13	6	2	1	0	6	4	1	78
	支給金額	534	357	119	258	459	195	42	9		291	78	27	2,369
2月	受給者数	10	12	2	8	6	9	5	2	0	3	2	0	59
	支給金額	140	419	15	149	180	254	141	19		217	136		1,668
3月	受給者数	15	12	4	5	12	11	5	2	2	4	2	2	76
	支給金額	522	483	133	208	346	133	93	78	74	117	67	23	2,276
4月	受給者数	13	11	0	7	16	4	7	5	1	1	2	1	68
	支給金額	397	541		155	588	90	155	237	7	72	47	58	2,347
5月	受給者数	9	10	1	4	12	10	12	2	3	6	8	4	81
	支給金額	409	493	20	176	477	314	506	55	116	349	430	140	3,485
6月	受給者数	12	9	3	9	11	12	13	7	0	6	3	0	85
	支給金額	393	335	103	395	577	340	374	284		242	50		3,094
7月	受給者数	16	16	5	8	9	10	6	4	4	2	5	2	87
	支給金額	452	842	42	150	309	524	306	132	219	58	171	73	3,279
8月	受給者数	18	16	1	10	13	12	7	1	2	7	4	2	93
	支給金額	524	701	39	347	625	446	271	7	121	325	112	61	3,579
9月	受給者数	16	21	1	12	17	13	7	3	3	5	6	1	105
	支給金額	432	782	92	362	642	454	330	27	132	221	169	10	3,654
10月	受給者数	21	20	4	8	17	17	22	3	2	11	8	0	133
	支給金額	895	1,035	217	395	750	626	797	154	108	328	375		5,681

(注1) 支給金額は千円単位で千円未満四捨五入のため、合計とは一致しない。

(注2) 教育訓練給付金の拡充に伴い、平成26年10月より「一般教育訓練給付金」へ名称変更

教育訓練給付金(専門実践教育訓練)受給資格確認及び教育訓練支援給付金給付状況

項目	専門実践教育訓練関係																						
	教育訓練給付金																	教育訓練支援給付金					
	安定所別	受給資格 確認件数	内訳		受給者数・支給金額														受給資格 確認件数	初回受給者数	受給者実人員	支給終了者数	支給金額
			通学制	通信制	第1回		第2回		第3回		第4回		第5回		第6回		追加給付(20%)						
受給者数					支給金額	受給者数	支給金額	受給者数	支給金額	受給者数	支給金額	受給者数	支給金額	受給者数	支給金額	受給者数	支給金額						
令和4年度	547	192	355	508	75,088	211	17,897	183	22,664	181	18,735	74	11,210	67	7,609	330	44,008	104	79	686	42	152,376	
令和5年度	599	157	442	531	76,670	242	21,682	209	27,331	175	16,975	55	9,853	56	7,054	306	42,594	74	77	849	64	191,358	
前年同月	28	4	24	245	44,504	4	669	181	23,777	0		44	7,480	0		17	2,058	2	24	118	1	26,396	
前月	20	2	18	25	2,233	2	299	1	144	1	125	1	125	1	125	4	770	0	1	27	0	6,444	
10月	26	2	24	261	45,050	3	133	173	23,070	0		58	11,404	1	52	15	999	1	12	123	0	29,007	
前橋	1	0	1	43	7,394	1	53	46	7,036	0		17	3,547	1	52	2	129	0	2	37	0	8,915	
高崎	5	1	4	60	10,735	0		36	4,302	0		14	2,765	0		3	248	0	4	19	0	3,993	
安中	0	0	0	10	1,446	0		7	1,233	0		2	240	0		1	59	0	0	4	0	971	
桐生	3	1	2	17	2,262	1	40	9	1,094	0		3	718	0		3	255	1	0	5	0	1,383	
伊勢崎	1	0	1	23	4,245	0		22	3,446	0		7	1,356	0		1	62	0	3	23	0	5,339	
太田	3	0	3	26	5,282	1	40	9	1,188	0		2	373	0		3	143	0	0	10	0	2,232	
館林	2	0	2	30	6,089	0		9	1,140	0		4	1,121	0		0		0	2	10	0	2,300	
沼田	1	0	1	6	565	0		13	996	0		5	595	0		0		0	0	4	0	1,137	
富岡	3	0	3	7	1,102	0		3	276	0		0		0		0		0	0	1	0	220	
藤岡	4	0	4	16	2,632	0		9	1,183	0		0		0		2	102	0	0	2	0	500	
渋川	3	0	3	15	2,351	0		10	1,175	0		4	690	0		0		0	1	7	0	1,748	
中之条	0	0	0	8	944	0		0		0		0		0		0		0	0	1	0	268	
年度累計	210	17	193	384	60,537	190	16,744	177	23,559	114	14,147	60	11,581	23	3,202	306	38,175	37	39	494	24	115,083	

(注1) 支給金額は千円単位で千円未満四捨五入のため、合計とは一致しない。

(注2) 教育訓練給付金の拡充及び教育訓練支援給付金の創設に伴い、平成26年10月より「専門実践教育訓練」新設

用語の説明

(職業紹介関係)

- ・新規求職申込件数
期間中に自安定所で新たに受付けた求職申込みの件数をいう。
- ・月間有効求職者数
「前月より繰越された有効求職者数(前月末日現在において、求職票の有効期限が翌月以降にまたがっている就職未決定の求職者数)」と当月の「新規求職者申込件数」の合計数をいう。
- ・紹介件数
求職者と求人との結合をはかるため、自安定所で紹介した件数をいう。
- ・就職件数
自安定所の有効求職者が、安定所の紹介あっせんにより就職した件数をいう。
- ・新規求人数
期間中に新たに受付けた求人数(採用予定人員)をいう。
- ・月間有効求人数
「前月より繰越された有効求人数(前月末日現在において、求人票の有効期限が翌月以降にまたがっている未充足の求人数)」と当月の「新規求人数」の合計数をいう。
- ・充足数
自安定所の有効求人が、安定所の紹介あっせんにより求職者と結合した件数をいう。
- ・求人倍率(求職者に対する求人の比率をいい、求職者1人あたりの求人数を示す。)

$$\text{求人倍率} = \frac{\text{月間有効(新規)求人数}}{\text{月間有効(新規)求職者数}}$$

- ・就職率(求職に対する就職の比率をいい、求職者のうち、求人者との間に雇用関係が成立したものの割合を示す。)

$$\text{就職率} = \frac{\text{就職件数}}{\text{月間有効(新規)求職者数}} \times 100$$

- ・充足率(求人に対する就職の比率をいい、申込みれ求人がどの程度満たされているかを示す。)

$$\text{充足率} = \frac{\text{充足数}}{\text{月間有効(新規)求人数}} \times 100$$

- ・産業分類(令和6年4月以降については令和5年7月改定の「日本標準産業分類」に基づく区分、令和6年3月以前については平成25年10月改定の「日本標準産業分類」に基づく区分)

(雇用保険関係)

- ・離職票交付枚数
安定所が離職による被保険者資格の喪失の確認を行い、離職者に交付した離職票の枚数をいう。
- ・離職票提出件数
失業給付を受けようとする者が安定所に出頭して離職票を提出した件数をいう。
- ・受給資格決定件数
受け付けた離職票を審査して、安定所が失業給付を受ける資格があると決定した件数をいう。
- ・初回受給者数
同一失業給付金受給期間内における当該失業給付の第1回目の支給を受けた者の数をいう。
- ・受給者実人員
失業給付を実際に受けた受給資格者の実数をいう。
- ・特定受給資格者
離職理由が、倒産・解雇・特定の雇止め等により再就職の準備をする時間的余裕がなく離職を余儀なくされた受給資格者(特定受給資格者判断基準に該当する者)をいう。

県内ハローワーク一覧

名 称	所 在 地	連 絡 先
ハローワーク前橋	前橋市天川大島町130-1	tel. 027-290-2111 fax. 027-290-2528
ハローワーク高崎	高崎市北双葉町5-17	tel. 027-327-8609 fax. 027-323-8119
ハローワーク安中	安中市安中1-1-26	tel. 027-382-8609 fax. 027-382-4141
ハローワーク桐生	桐生市錦町2-11-14	tel. 0277-22-8609 fax. 0277-22-5014
ハローワーク伊勢崎	伊勢崎市太田町554-10 (伊勢崎地方合同庁舎1階)	tel. 0270-23-8609 fax. 0270-23-3697
ハローワーク太田	太田市飯田町893	tel. 0276-46-8609 fax. 0276-48-0096
ハローワーク館林	館林市大街道1-3-37	tel. 0276-75-8609 fax. 0276-72-4367
ハローワーク沼田	沼田市下之町888テラス沼田5階	tel. 0278-22-8609 fax. 0278-23-7206
ハローワーク群馬富岡	富岡市富岡1414-14	tel. 0274-62-8609 fax. 0274-62-1932
ハローワーク藤岡	藤岡市上大塚368-1	tel. 0274-22-8609 fax. 0274-24-4587
ハローワーク渋川	渋川市渋川1696-15	tel. 0279-22-2636 fax. 0279-23-4370
ハローワーク中之条	吾妻郡中之条町西中之条207	tel. 0279-75-2227 fax. 0279-75-5945