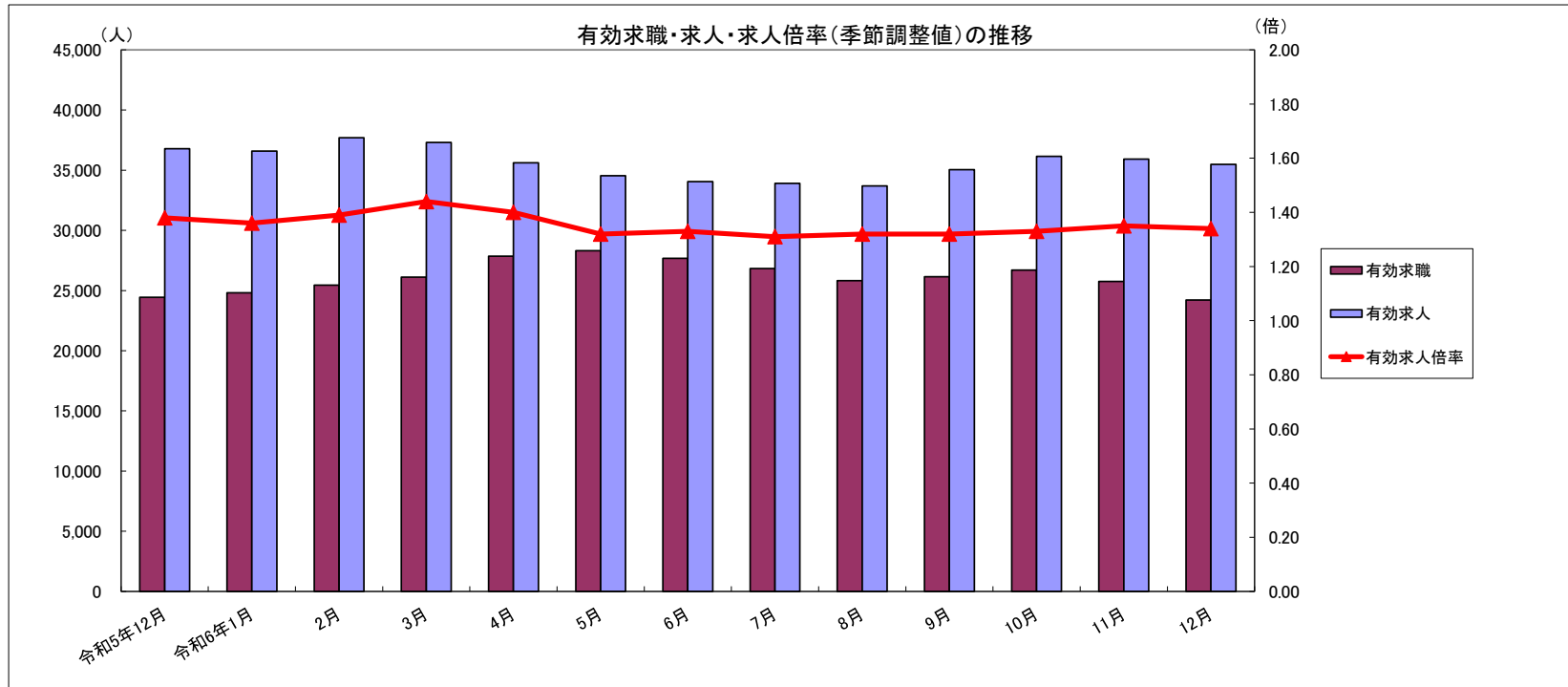


# 労働市場月報



2024. 12

厚生労働省 群馬労働局 職業安定部

## 労働市場の動向(6年12月)

## 目次

### 1 求人倍率の状況

- ・ 新規求人倍率(季節調整値)は、新規求職者数の増加(前月比1.0%増)に対し、新規求人数は増加(前月比10.6%増)し、前月を0.19ポイント上回る2.25倍となった。
- ・ 有効求人倍率(季節調整値)は、月間有効求職者数の減少(前月比0.4%減)に対し、月間有効求人数は減少(前月比1.6%減)し、前月を0.01ポイント下回る1.34倍となった。

### 2 求人の状況

- ・ 新規求人数(原数値)は11,912で、前年同月比2.2%減少となった。  
産業別では、建設業(13.5%減)、製造業(9.4%減)、情報通信業(29.4%減)、運輸業・郵便業(3.7%減)、卸売・小売業(12.7%増)、飲食・宿泊業(24.4%減)、医療・福祉(1.9%増)、サービス業(5.0%増)となっている。  
(※運輸業・郵便業/卸売・小売業/医療・福祉/サービス業については、産業分類改定による影響があります。)  
製造業の内訳を見ると、食料品(9.4%減)、プラスチック製品(1.2%減)、金属製品(5.2%減)、はん用機械器具(11.5%増)、生産用機械器具製造業(23.3%減)、業務用機械器具製造業(9.3%減)、電気機械器具(23.7%増)、輸送用機械器具(8.2%減)となっている。
- ・ 有効求人数(原数値)は35,479で、前年同月比3.6%減少となった。

### 3 求職の状況

- ・ 新規求職者数(原数値)は4,444で、前年同月比0.1%減少となった。
- ・ 新規求職者(常用:パートを除く)の態様別内訳(前年同月比)を見ると、在職者は6.9%減少し、離職者は1.7%増加(うち事業主都合が12.3%増、うち自己都合が1.8%減)となっている。
- ・ 有効求職者数(原数値)は24,214で、前年同月比0.9%減少となった。

### 4 就職の状況

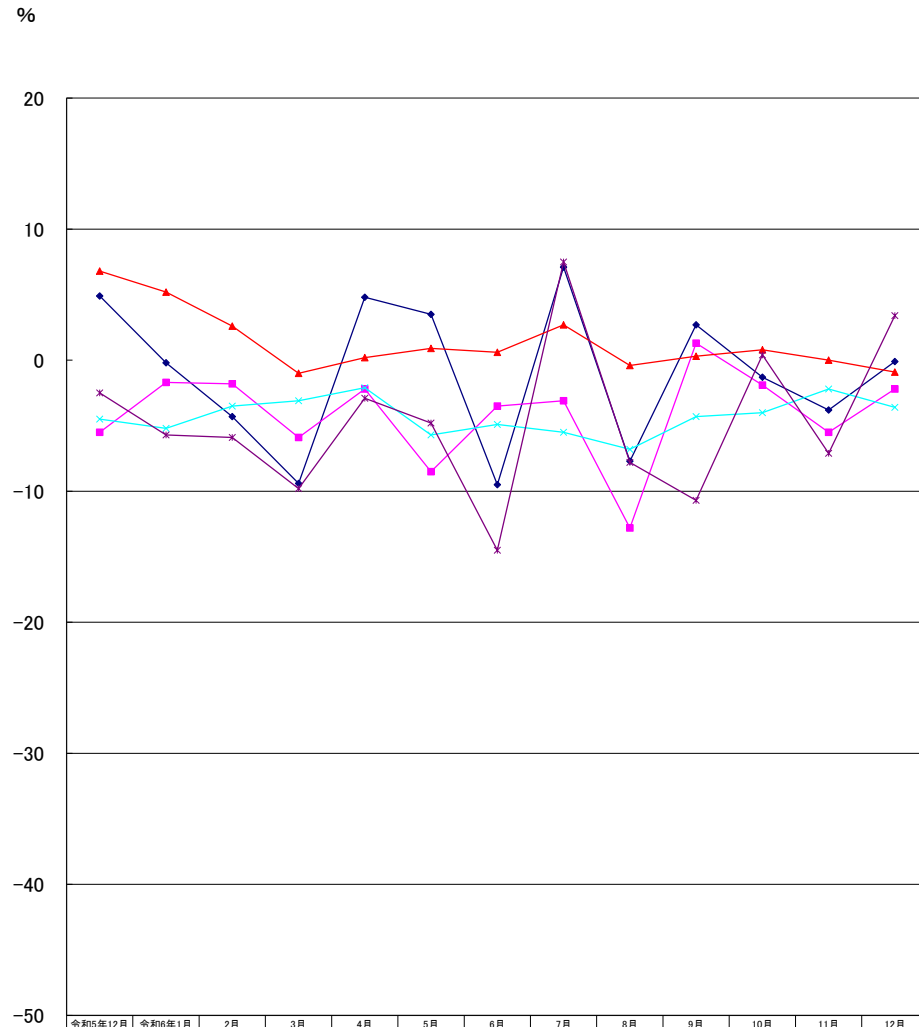
- ・ 公共職業安定所の紹介による就職件数は1,336で、前年同月比3.4%増加となった。

### 5 雇用保険受給者の状況

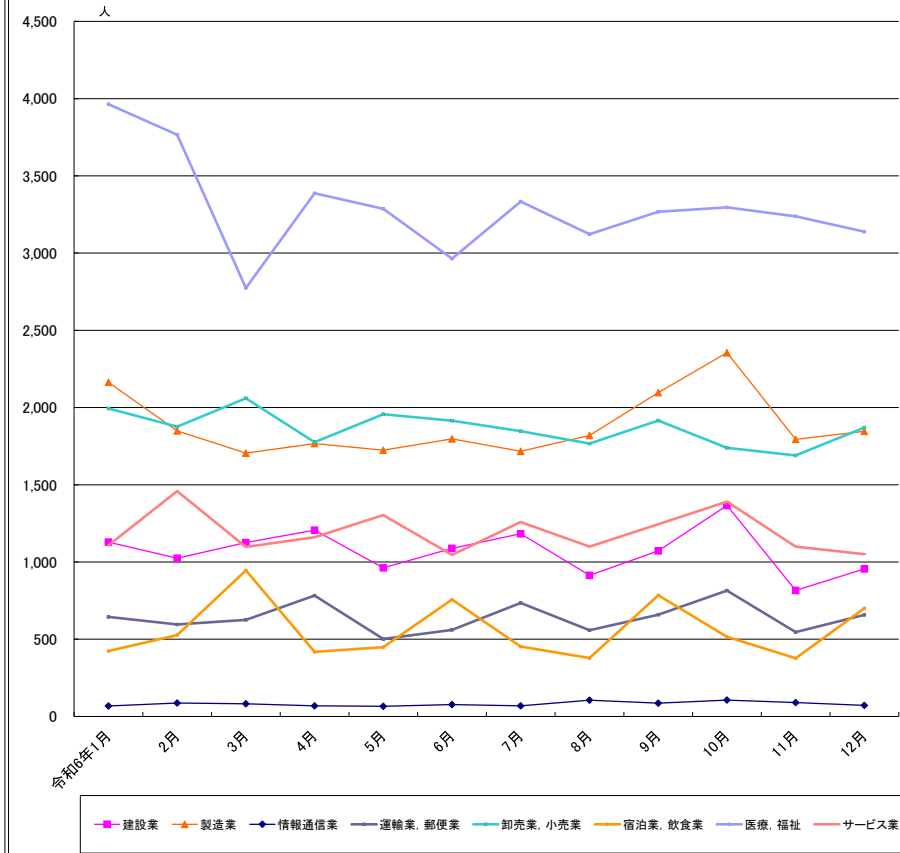
- ・ 受給資格決定件数は1,101で、前年同月比4.3%減少となった。
- ・ 初回受給者数は1,263で、前年同月比6.3%増加となった。
- ・ 雇用保険受給者実人員は5,742で、前年同月比3.7%増加となった。

主要統計グラフ	1-2
業務統計主要項目・主要指標	3
時系列でみた主要指標Ⅰ(学卒・パートを除く)	4
Ⅱ(学卒を除きパートを含む)	5
一般職業紹介状況(学卒・パートを除く)	6
Ⅱ(学卒を除きパートを含む)	7
中高年齢者等の職業紹介等状況(パートを除く)	8
高齢者(55歳以上)の職業紹介状況(パートを除く)	9
パートタイム職業紹介状況	10
障害者職業紹介状況	11
産業別・規模別一般新規求人状況	12
産業別・規模別一般充足状況	13
新規学卒者の職業紹介状況	14
付属施設の業務取扱状況	15
新卒応援ハローワーク	
外国人雇用サービスコーナー	
雇用保険関係(適用、求職者給付、就職促進給付、雇用継続給付)	16-18
教育訓練給付金(一般教育訓練)給付状況	19
教育訓練給付金(専門実践教育訓練)受給資格確認及び教育訓練支援給付金給付状況	20
用語の説明・県内ハローワーク等一覧	21

### グラフでみる対前年増減率の推移



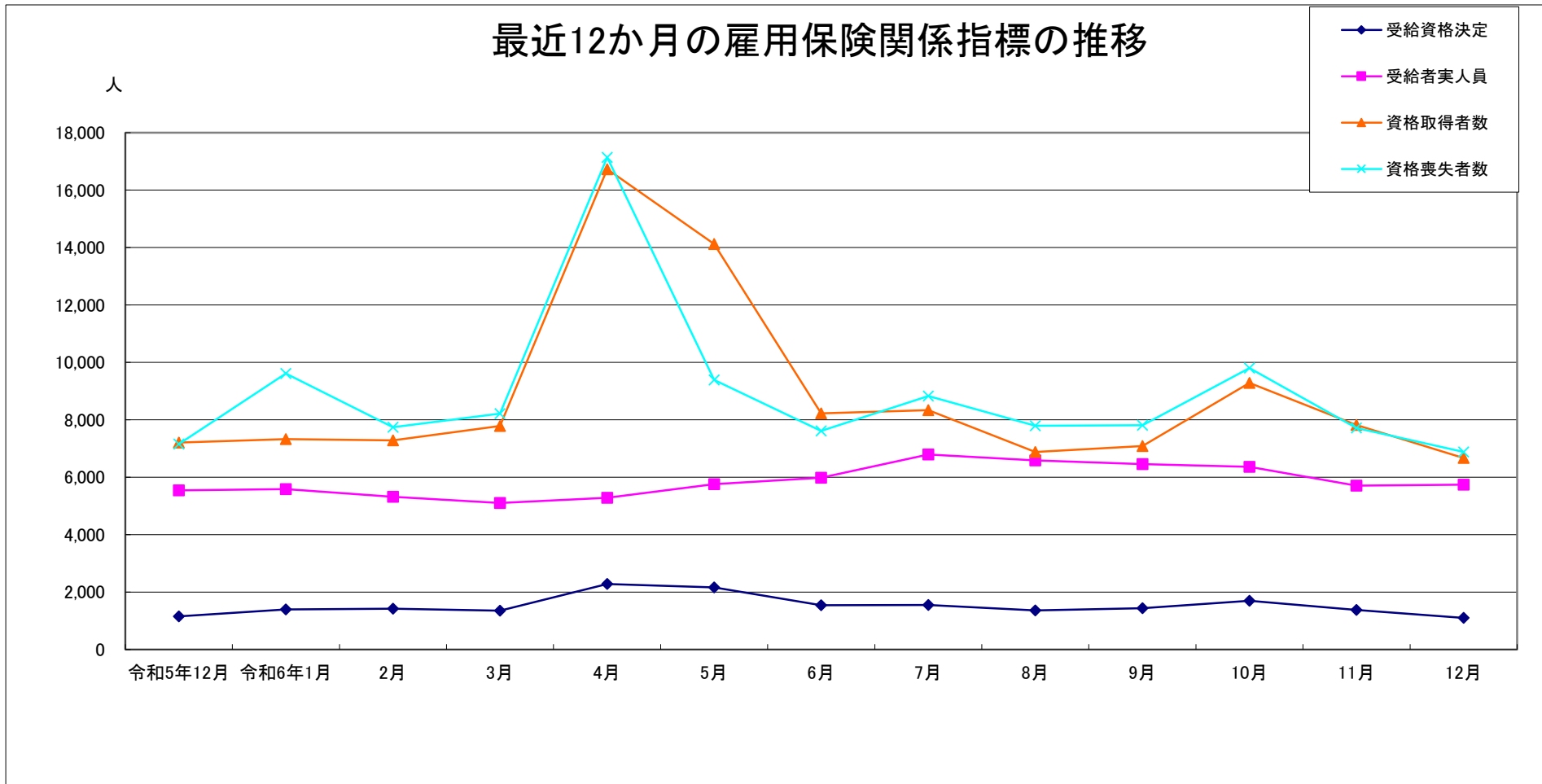
### 産業別新規求人人数の推移(学卒を除きパートを含む)



	建設業	製造業	情報通信業	運輸業、郵便業	卸売業、小売業	宿泊業、飲食業	医療、福祉	サービス業
令和6年1月	1,129	2,164	68	645	1,994	423	3,964	1,108
2月	1,024	1,849	87	596	1,876	527	3,766	1,459
3月	1,126	1,705	82	625	2,060	946	2,774	1,098
4月	1,206	1,767	69	783	1,776	418	3,387	1,160
5月	962	1,724	66	502	1,957	449	3,287	1,304
6月	1,088	1,797	77	560	1,915	757	2,964	1,046
7月	1,183	1,717	69	735	1,847	453	3,333	1,259
8月	914	1,819	105	558	1,767	379	3,122	1,100
9月	1,072	2,097	86	659	1,916	785	3,267	1,245
10月	1,366	2,355	106	815	1,739	516	3,296	1,391
11月	816	1,794	90	546	1,690	377	3,238	1,100
12月	955	1,846	72	658	1,870	701	3,139	1,051

(注)令和6年4月以降については令和5年7月改定の「日本標準産業分類」に基づく区分、令和6年3月以前については平成25年10月改定の「日本標準産業分類」に基づく区分

## 最近12か月の雇用保険関係指標の推移



	令和5年12月	令和6年1月	2月	3月	4月	5月	6月	7月	8月	9月	10月	11月	12月
受給資格決定	1,151	1,395	1,424	1,354	2,281	2,166	1,546	1,551	1,360	1,439	1,700	1,379	1,101
受給者実人員	5,539	5,584	5,316	5,103	5,283	5,755	5,986	6,792	6,586	6,458	6,365	5,709	5,742
資格取得者数	7,206	7,327	7,288	7,789	16,730	14,126	8,226	8,340	6,879	7,083	9,288	7,815	6,669
資格喪失者数	7,154	9,613	7,738	8,220	17,142	9,389	7,614	8,830	7,797	7,814	9,803	7,716	6,881

(注) 受給資格決定数は速報値のため修正があり得る

業務統計主要項目(学卒を除きパート含む)

主要指標

項目		12月	参 考			対 比		
			前月	前々月	前年同月	前月比	前年同月比	
一 般 職 業 紹 介	求 職	1 新 規	4,444	4,778	5,803	4,448	△ 7.0	△ 0.1
		2 月 間 有 効	24,214	25,760	26,695	24,434	△ 6.0	△ 0.9
	就 職	3 全 数	1,336	1,441	1,596	1,292	△ 7.3	3.4
		4 うち保受給者	390	386	431	370	1.0	5.4
	求 人	5 新 規	11,912	11,305	13,311	12,178	5.4	△ 2.2
		6 月 間 有 効	35,479	35,926	36,144	36,791	△ 1.2	△ 3.6
	7 充 足 数		1,272	1,376	1,535	1,212	△ 7.6	5.0
	求 人 倍 率	8 新 規 (5/1)	2.68	2.37	2.29	2.74		
		9 月間有効(6/2)	1.47	1.39	1.35	1.51		
10 適 用 事 業 所 数		34,252	34,231	34,212	34,153	0.1	0.3	
11 被 保 険 者 数		643,284	643,279	643,104	642,317	0.0	0.2	
一 般	12 受 給 資 格 決 定 件 数	1,101	1,379	1,700	1,151	△ 20.2	△ 4.3	
	13 受 給 者 実 人 員 ( 所 定 給 付 )	5,742	5,709	6,365	5,539	0.6	3.7	
	14 支 給 金 額 (千円)	700,471	695,849	891,735	651,885	0.7	7.5	
高 年 齢	15 受 給 資 格 決 定 件 数	358	417	517	372	△ 14.1	△ 3.8	
	16 受 給 者 数	404	462	460	380	△ 12.6	6.3	
	17 支 給 金 額 (千円)	88,139	104,790	104,369	82,115	△ 15.9	7.3	
	18 受 給 資 格 決 定 件 数	168	57	7	172	194.7	△ 2.3	
短 期	19 受 給 者 数	137	15	5	154	813.3	△ 11.0	
	20 支 給 金 額 (千円)	27,905	3,184	1,019	30,497	776.5	△ 8.5	

(注) 保受給者は、雇用保険受給者をいう。

項 目	鉱工業生産指数		常用雇用指数		所定外労働時間		企業倒産		完全失業者数		
	(鉱工業計)		(産業計)		(産業計)				(全 国)		
年 月	令和2年	前 年	規模30人以上 平成27年 =100	前 年	規模30人 以上	前 年	負債額 1000万 以上	前 年	万人	完全失業率 (季調値)	
	=100	同 月 比		同 月 比		同 月 差					
令和2年	93.0	△ 7.2		98.8	△ 4.6	11.9	△ 9.8	83	△ 5	191	2.8
令和3年	96.2	3.4		100.6	1.8	12.8	7.5	67	△ 16	193	2.8
令和4年	103.1	7.3		103.1	1.3	14.1	10.2	70	3	179	2.6
令和5年	108.2	△ 1.8		105.6	2.4	14.1	0.0	138	68	178	2.6
令和5年10月	101.5	△ 3.2		105.0	1.8	14.8	△ 2.0	14	10	175	2.5
11月	106.9	△ 0.7		105.3	2.0	14.5	△ 2.7	19	12	169	2.5
12月	110.9	4.8		105.2	2.0	14.8	△ 0.7	12	6	156	2.5
令和6年1月	126.8	51.1		106.3	△ 0.1	11.3	△ 1.7	10	2	163	2.4
2月	91.2	△ 17.2		106.1	1.2	11.7	△ 16.4	10	1	177	2.6
3月	123.4	△ 6.6		105.7	0.9	11.9	△ 18.5	12	△ 2	185	2.6
4月	102.3	△ 17.4		105.8	0.2	12.5	△ 11.3	13	1	193	2.6
5月	111.5	15.2		105.9	0.2	12.2	△ 7.6	9	0	193	2.6
6月	111.2	1.7		106.2	△ 0.8	11.9	△ 1.4	11	3	181	2.5
7月	115.9	5.5		106.1	△ 0.5	13.0	△ 8.5	13	0	188	2.7
8月	90.0	1.0		106.4	△ 0.2	11.6	△ 7.9	5	△ 6	175	2.5
9月	137.5	26.0		105.9	0.4	11.8	△ 19.2	9	0	173	2.4
10月	126.7	16.2		105.7	0.7	12.1	△ 18.2	10	△ 4	170	2.5
11月	108.8	△ 4.6		105.5	0.2	12.3	△ 15.2	19	0	164	2.5
12月	-	-		-	-	-	-	15	3	154	2.4
資料出所	県 統 計 課							帝国データバンク		総務省統計局	

※完全失業率の年平均は、実数である。  
 ※表中「-」は、月報作成時には未公表のものである。  
 ※年の数値は速報値

時系列でみた主要指標 I (学卒・パートを除く)

項目 年度・月別	A 一般職業紹介状況												B Aのうち中高年齢者							C 一般求職者給付			
	1 新規求職		2 月間有効求職		3 新規求人		4 月間有効求人		5 就職		求人倍率		6 新規求職		7 月間有効求職		8 就職		新規求職者 中に占める 中高年の 割合 6/1*100	受給資格 決定件数		受給者実人員	
	前年 同月比	前年 同月比	前年 同月比	前年 同月比	前年 同月比	前年 同月比	新規	月間 有効	前年 同月比	前年 同月比	前年 同月比	前年 同月比	前年 同月比	前年 同月比	前年 同月比	前年 同月比	前年 同月比	前年 同月比					
平成30年度	3,807	△ 4.8	14,756	△ 5.7	8,066	3.2	23,201	4.7	1,207	△ 3.5	2.12	1.57	1,469	1.6	5,928	△ 1.3	441	3.3	38.6	1,392	△ 4.6	4,639	△ 4.6
令和元年度	3,862	1.4	15,084	2.2	7,619	△ 5.5	22,191	△ 4.4	1,100	△ 8.9	1.97	1.47	1,589	8.2	6,442	8.7	438	△ 0.7	41.1	1,504	8.0	5,353	15.4
令和2年度	3,993	3.4	17,264	14.5	6,418	△ 15.8	18,525	△ 16.5	877	△ 20.3	1.61	1.07	1,768	11.3	8,101	25.8	370	△ 15.5	44.3	1,867	21.9	7,213	35.0
令和3年度	3,735	△ 6.5	16,543	△ 4.2	7,234	12.7	20,747	12.0	915	4.3	1.94	1.25	1,672	△ 5.4	7,821	△ 3.5	404	9.2	44.8	1,502	△ 19.6	5,876	△ 18.5
令和4年度	3,590	△ 3.9	15,850	△ 4.2	7,706	6.5	22,479	8.3	868	△ 5.1	2.15	1.42	1,644	△ 1.7	7,407	△ 5.3	399	△ 1.2	45.8	1,545	2.9	5,561	△ 5.4
令和5年度	3,554	△ 1.0	16,117	1.7	7,357	△ 4.5	21,468	△ 4.5	791	△ 8.9	2.07	1.33	1,678	2.1	7,662	3.4	381	△ 4.5	47.2	1,564	1.2	5,811	4.5
令和5年12月	2,924	6.7	15,215	6.3	7,334	△ 3.1	21,671	△ 2.5	681	△ 5.9	2.51	1.42	1,412	6.2	7,302	8.2	296	△ 12.4	48.3	1,151	4.4	5,539	5.6
令和6年1月	3,816	△ 1.0	15,421	4.2	7,775	2.9	21,473	△ 2.7	578	△ 14.9	2.04	1.39	1,832	0.5	7,478	6.9	275	△ 17.4	48.0	1,395	△ 7.1	5,584	4.4
2月	3,526	△ 5.5	15,729	1.6	7,711	1.0	22,185	△ 0.7	835	△ 5.4	2.19	1.41	1,773	4.8	7,712	5.7	436	1.6	50.3	1,424	△ 1.2	5,316	2.8
3月	3,620	△ 12.1	15,965	△ 2.5	6,859	△ 7.5	21,689	△ 1.1	846	△ 19.2	1.89	1.36	1,778	△ 7.7	7,795	1.1	422	△ 15.8	49.1	1,354	△ 16.7	5,103	1.5
4月	4,389	0.4	16,543	△ 2.5	7,212	3.7	20,832	△ 1.1	812	△ 7.1	1.64	1.26	2,195	7.3	8,194	2.9	413	△ 4.6	50.0	2,281	7.8	5,283	△ 0.8
5月	3,768	1.1	16,559	△ 2.2	6,963	△ 7.7	20,309	△ 4.6	734	△ 12.8	1.85	1.23	1,853	7.9	8,142	2.7	380	1.9	49.2	2,166	△ 1.3	5,755	△ 1.6
6月	3,108	△ 12.6	16,132	△ 2.5	6,774	△ 5.4	20,316	△ 3.1	684	△ 19.5	2.18	1.26	1,505	△ 6.3	7,921	2.3	345	△ 15.0	48.4	1,546	△ 4.9	5,986	△ 1.3
7月	3,471	5.3	16,063	△ 0.1	7,333	2.3	20,388	△ 3.0	759	2.3	2.11	1.27	1,643	4.3	7,845	3.4	365	1.4	47.3	1,551	9.1	6,792	7.0
8月	3,109	△ 10.2	15,684	△ 2.6	6,876	△ 6.9	20,440	△ 3.5	685	△ 6.7	2.21	1.30	1,461	△ 9.8	7,600	△ 0.1	355	2.3	47.0	1,360	△ 6.1	6,586	0.2
9月	3,464	0.6	15,862	△ 1.6	7,654	1.9	21,392	△ 0.2	693	△ 15.8	2.21	1.35	1,655	8.7	7,715	2.0	377	△ 3.3	47.8	1,439	△ 6.8	6,458	4.6
10月	3,528	△ 5.5	16,121	△ 1.7	8,105	3.1	22,070	0.3	818	△ 4.6	2.30	1.37	1,713	△ 2.6	7,882	2.2	382	△ 11.2	48.6	1,700	1.2	6,365	2.4
11月	2,894	△ 8.8	15,511	△ 2.6	6,816	△ 2.8	21,857	1.0	748	△ 10.0	2.36	1.41	1,458	△ 2.5	7,673	1.6	387	△ 4.4	50.4	1,379	△ 2.4	5,709	△ 3.2
12月	<b>2,869</b>	<b>△ 1.9</b>	<b>14,781</b>	<b>△ 2.9</b>	<b>7,007</b>	<b>△ 4.5</b>	<b>21,499</b>	<b>△ 0.8</b>	<b>675</b>	<b>△ 0.9</b>	<b>2.44</b>	<b>1.45</b>	<b>1,517</b>	<b>7.4</b>	<b>7,453</b>	<b>2.1</b>	<b>332</b>	<b>12.2</b>	<b>52.9</b>	<b>1,101</b>	<b>△ 4.3</b>	<b>5,742</b>	<b>3.7</b>
令和6年度	3,400	△ 3.4	15,917	△ 2.1	7,193	△ 1.8	21,011	△ 1.6	734	△ 8.7	2.12	1.32	1,667	1.7	7,825	2.1	371	△ 2.9	49.0	1,614	△ 0.5	6,075	1.8

(注)年度数値は、月平均である。

(注)受給資格決定数は速報値のため修正があり得る

時系列でみた主要指標Ⅱ（学卒を除きパートを含む）

項目 年度・月別	一般職業紹介状況											求人倍率								
	1 新規求職		2 月間有効求職		3 新規求人		4 月間有効求人		5 紹介件数		6 就職件数		原数値				季節調整値			
	前年 同月比		前年 同月比		前年 同月比		前年 同月比		前年 同月比		前年 同月比		本 県		全 国		本 県		全 国	
													新規	有効	新規	有効	新規	有効	新規	有効
平成30年度	5,912	△ 3.5	23,091	△ 4.3	14,027	1.4	40,067	2.2	7,665	△ 7.2	2,155	△ 2.9	2.37	1.74	2.42	1.62				
令和元年度	6,019	1.8	23,788	3.0	13,526	△ 3.6	39,020	△ 2.6	7,279	△ 5.0	1,988	△ 7.7	2.25	1.64	2.35	1.55				
令和2年度	6,117	1.6	26,448	11.2	10,905	△ 19.4	31,223	△ 20.0	6,626	△ 9.0	1,648	△ 17.1	1.78	1.18	1.90	1.10				
令和3年度	5,928	△ 3.1	26,294	△ 0.6	12,294	12.7	34,859	11.6	6,218	△ 6.2	1,719	4.3	2.07	1.33	2.08	1.16				
令和4年度	5,795	△ 2.2	25,697	△ 2.3	13,369	8.7	38,660	10.9	5,563	△ 10.5	1,656	△ 3.7	2.31	1.50	2.30	1.31				
令和5年度	5,719	△ 1.3	26,213	2.0	12,656	△ 5.3	36,683	△ 5.1	5,090	△ 8.5	1,560	△ 5.8	2.21	1.40	2.28	1.29				
令和5年12月	4,449	4.9	24,436	6.8	12,179	△ 5.5	36,792	△ 4.5	3,992	2.2	1,292	△ 2.5	2.74	1.51	2.78	1.37	2.21	1.38	2.25	1.27
令和6年1月	6,119	△ 0.2	24,809	5.2	13,557	△ 1.7	36,589	△ 5.2	4,908	△ 6.7	1,212	△ 5.7	2.22	1.47	2.23	1.35	2.20	1.36	2.28	1.27
2月	5,784	△ 4.3	25,452	2.6	13,189	△ 1.8	37,688	△ 3.5	5,951	△ 6.7	1,596	△ 5.9	2.28	1.48	2.28	1.34	2.22	1.39	2.26	1.26
3月	5,941	△ 9.4	26,117	△ 1.0	12,120	△ 5.9	37,311	△ 3.1	5,786	△ 14.2	1,990	△ 9.8	2.04	1.43	2.17	1.30	2.26	1.44	2.38	1.28
4月	7,867	4.8	27,857	0.2	12,229	△ 2.2	35,621	△ 2.1	5,400	△ 0.8	1,667	△ 2.9	1.55	1.28	1.58	1.18	2.03	1.40	2.17	1.26
5月	6,488	3.5	28,310	0.9	11,712	△ 8.5	34,534	△ 5.7	5,444	0.9	1,592	△ 4.8	1.81	1.22	2.02	1.14	1.88	1.32	2.16	1.24
6月	5,120	△ 9.5	27,681	0.6	11,564	△ 3.5	34,047	△ 4.9	4,890	△ 9.9	1,472	△ 14.5	2.26	1.23	2.35	1.16	2.34	1.33	2.26	1.23
7月	5,493	7.1	26,832	2.7	12,127	△ 3.1	33,910	△ 5.5	4,965	4.8	1,531	7.5	2.21	1.26	2.35	1.20	2.08	1.31	2.22	1.24
8月	4,982	△ 7.7	25,815	△ 0.4	11,246	△ 12.8	33,691	△ 6.8	4,170	△ 9.0	1,333	△ 7.8	2.26	1.31	2.50	1.23	2.06	1.32	2.32	1.23
9月	5,685	2.7	26,144	0.3	12,753	1.3	35,052	△ 4.3	4,992	1.4	1,349	△ 10.7	2.24	1.34	2.31	1.24	2.22	1.32	2.22	1.24
10月	5,803	△ 1.3	26,695	0.8	13,311	△ 1.9	36,144	△ 4.0	5,203	△ 1.2	1,596	0.4	2.29	1.35	2.43	1.27	2.13	1.33	2.24	1.25
11月	4,778	△ 3.8	25,760	0.0	11,305	△ 5.5	35,926	△ 2.2	4,449	△ 4.9	1,441	△ 7.1	2.37	1.39	2.56	1.30	2.06	1.35	2.25	1.25
12月	<b>4,444</b>	<b>△ 0.1</b>	<b>24,214</b>	<b>△ 0.9</b>	<b>11,912</b>	<b>△ 2.2</b>	<b>35,479</b>	<b>△ 3.6</b>	<b>4,240</b>	<b>6.2</b>	<b>1,336</b>	<b>3.4</b>	<b>2.68</b>	<b>1.47</b>	<b>2.73</b>	<b>1.35</b>	<b>2.25</b>	<b>1.34</b>	<b>2.26</b>	<b>1.25</b>
令和6年度	5,629	△ 0.2	26,590	0.5	12,018	△ 4.3	34,934	△ 4.3	4,861	△ 1.5	1,480	△ 4.3	2.14	1.31						

(注)年度数値は、月平均である。

一般職業紹介状況(学卒・パートを除く)

項目 安定所別	A 新規求職 申込件数	B 月間有効 求職者数	C 紹介件数	D 就職件数	E 4のうち管外就職		F 4のうち 保 受給者の 就職件数	G 新 規 求 人 数	H 月間有効 求 人 数	I 充 足 数	J Iのうち他県 からの 充足数	比 率			
	1 全 数	2 全 数	3 全 数	4 全 数	5 県内	6 県外						新規求職 対前年同月 増 減 率	新規求人 対前年同月 増 減 率	新規求 人 倍 率 (G/1)	有 効 求 人 倍 率 (H/2)
前年同月	2,923	15,213	2,526	681	193	126	234	7,333	21,670	620	65	6.6	△ 3.1	2.51	1.42
前 月	2,894	15,511	2,584	748	231	120	243	6,816	21,857	694	65	△ 8.8	△ 2.8	2.36	1.41
<b>12月</b>	<b>2,869</b>	<b>14,781</b>	<b>2,587</b>	<b>675</b>	<b>180</b>	<b>102</b>	<b>238</b>	<b>7,007</b>	<b>21,499</b>	<b>642</b>	<b>69</b>	<b>△ 1.8</b>	<b>△ 4.4</b>	<b>2.44</b>	<b>1.45</b>
前 橋	491	2,443	504	118	37	18	39	978	3,425	102	5	△ 9.4	△ 14.6	1.99	1.40
高 崎	475	2,733	479	108	20	5	40	1,575	4,803	131	13	△ 3.5	△ 1.7	3.32	1.76
(安 中)	63	394	54	17	3	2	7	161	448	11	0	3.3	△ 20.7	2.56	1.14
桐 生	229	1,133	191	50	14	8	17	455	1,230	47	2	6.5	2.5	1.99	1.09
伊勢崎	318	1,778	241	73	34	8	25	823	2,842	76	14	△ 1.5	△ 6.1	2.59	1.60
太 田	448	2,196	411	102	27	23	34	1,267	3,035	96	22	13.7	13.8	2.83	1.38
館 林	202	1,245	171	52	6	18	24	514	1,654	49	7	△ 13.3	△ 22.2	2.54	1.33
沼 田	173	556	123	36	6	2	12	217	795	30	1	△ 15.2	△ 9.6	1.25	1.43
富 岡	87	452	68	21	5	3	2	306	767	17	0	△ 2.2	52.2	3.52	1.70
藤 岡	147	739	117	33	12	9	15	319	1,222	26	5	28.9	△ 13.6	2.17	1.65
渋 川	144	803	181	42	15	3	15	263	803	38	0	△ 12.2	△ 3.3	1.83	1.00
(中之条)	92	309	47	23	1	3	8	129	475	19	0	0.0	△ 37.7	1.40	1.54
年度累計	30,600	143,256	25,676	6,608	1,952	1,091	2,179	64,740	189,103	6,240	725	△ 3.4	△ 1.8	2.12	1.32



一般職業紹介状況(学卒を除きパートを含む)

項目 安定所別	A 新規求職 申込件数	B 月間有効 求職者数	C 紹介件数	D 就職件数	E 4のうち 保受給者の 就職件数	F 新規 求人数	G 月間有効 求人数	H 充足数	比率			
	1 全数	2 全数	3 全数	4 全数					新規求職 対前年同月 増減率	新規求人 対前年同月 増減率	新規求人 倍率 (F/A)	有効求人 倍率 (G/B)
前年同月	4,448	24,434	3,992	1,292	370	12,178	36,791	1,212	4.9	△ 5.5	2.74	1.51
前月	4,778	25,760	4,449	1,441	386	11,305	35,926	1,376	△ 3.8	△ 5.5	2.37	1.39
<b>12月</b>	<b>4,444</b>	<b>24,214</b>	<b>4,240</b>	<b>1,336</b>	<b>390</b>	<b>11,912</b>	<b>35,479</b>	<b>1,272</b>	<b>△ 0.1</b>	<b>△ 2.2</b>	<b>2.68</b>	<b>1.47</b>
前橋	798	4,157	785	236	65	1,747	5,843	236	△ 1.6	△ 4.4	2.19	1.41
高崎	742	4,455	839	223	70	2,752	8,268	250	3.2	3.8	3.71	1.86
(安中)	105	684	93	33	8	318	793	22	2.9	△ 8.6	3.03	1.16
桐生	346	1,848	325	106	31	720	2,007	94	△ 6.7	△ 3.5	2.08	1.09
伊勢崎	476	2,739	391	147	47	1,217	4,286	153	5.3	△ 4.5	2.56	1.56
太田	661	3,524	612	181	51	1,989	4,645	162	7.7	4.3	3.01	1.32
館林	291	1,938	257	91	33	926	2,954	86	△ 18.5	△ 13.1	3.18	1.52
沼田	246	893	232	71	17	310	1,155	63	△ 7.9	△ 12.4	1.26	1.29
富岡	151	781	112	50	8	519	1,255	38	0.7	38.0	3.44	1.61
藤岡	226	1,167	193	60	23	694	2,064	52	22.8	△ 11.7	3.07	1.77
渋川	245	1,468	311	98	25	477	1,415	79	△ 6.8	△ 1.2	1.95	0.96
(中之条)	157	560	90	40	12	243	794	37	△ 0.6	△ 32.3	1.55	1.42
年度累計	50,660	239,308	43,753	13,317	3,538	108,159	314,404	12,882	△ 0.2	△ 4.3	2.13	1.31

中高年齢者等の職業紹介等状況(パートを除く)

安定所別 項目	新規求職 申込件数		月間有効 求職者数	紹介件数	就職件数		5 新 規 求 人 数	6 月間有効 求 人 数	比 率				
	1		2 全 数	3 全 数	4				新規求職者 中に占める 中高年の割合	新規求職 対前年同月 増 減 率	新規求人 対前年同月 増 減 率	新規求人 倍率 (5/1)	有効求人 倍率 (6/2)
	全 数	1のうち保			全 数	4のうち保							
前年同月	1,412	297	7,302	1,219	296	105	2,541	7,421	(31.7) 48.3	6.2	△ 0.1	1.80	1.02
前 月	1,458	333	7,673	1,272	387	124	2,348	7,395	(30.5) 50.4	3.3	△ 7.6	1.61	0.96
<b>12月</b>	<b>1,517</b>	<b>334</b>	<b>7,453</b>	<b>1,205</b>	<b>332</b>	<b>121</b>	<b>2,374</b>	<b>7,273</b>	<b>(34.1)</b> <b>52.9</b>	<b>7.4</b>	<b>△ 6.6</b>	<b>1.56</b>	<b>0.98</b>
前 橋	243	52	1,167	222	51	19	344	1,158	(30.5) 49.5	0.8	△ 13.8	1.42	0.99
高 崎	247	54	1,318	243	51	19	537	1,658	(33.3) 52.0	18.2	△ 5.0	2.17	1.26
(安 中)	28	5	199	28	7	3	50	143	(26.7) 44.4	△ 17.6	△ 19.4	1.79	0.72
桐 生	123	17	635	111	31	9	156	410	(35.5) 53.7	21.8	4.0	1.27	0.65
伊勢崎	158	53	883	121	36	13	277	981	(33.2) 49.7	9.7	△ 11.5	1.75	1.11
太 田	228	57	1,083	200	53	18	409	946	(34.5) 50.9	16.9	10.2	1.79	0.87
館 林	105	35	646	78	31	15	175	579	(36.1) 52.0	0.0	△ 23.9	1.67	0.90
沼 田	117	11	325	44	17	5	81	299	(47.6) 67.6	△ 14.6	△ 12.0	0.69	0.92
富 岡	57	9	267	33	12	1	106	265	(37.7) 65.5	0.0	51.4	1.86	0.99
藤 岡	82	22	381	41	14	4	105	396	(36.3) 55.8	64.0	△ 16.0	1.28	1.04
渋 川	65	16	366	64	19	10	89	265	(26.5) 45.1	△ 12.2	4.7	1.37	0.72
(中之条)	64	3	183	20	10	5	45	173	(40.8) 69.6	△ 1.5	△ 43.0	0.70	0.95
年度累計	15,000	3,645	70,425	12,383	3,336	1,070	22,044	64,204	(29.6) 49.0	1.7	△ 2.6	1.47	0.91

(注) ( )内は、パートを含めた新規求職者中に占める中高年の割合である。求人数及び求人倍率は、「求人均等配分方式」による数値である。

高年齢者(55歳以上)の職業紹介状況(パートを除く)

安定所別 項目	新規求職 申込件数		月間有効 求職者数	紹介件数	就職件数		5 新 規 求 人 数	6 月間有効 求 人 数	比 率				
	1 全 数	1のうち保	2 全 数	3 全 数	4 全 数	4のうち保			新規求職者 中に占める 高齢者の割合	新規求職 対前年同月 増 減 率	新規求人 対前年同月 増 減 率	新規求 人 倍 率 (5/1)	有 効 求 人 倍 率 (6/2)
前年同月	719	141	3,723	498	124	42	1,184	3,502	(16.2) 24.6	13.2	△ 0.4	1.65	0.94
前 月	749	156	4,042	542	180	66	1,109	3,489	(15.7) 25.9	0.1	△ 3.9	1.48	0.86
<b>12月</b>	<b>834</b>	<b>183</b>	<b>3,947</b>	<b>520</b>	<b>145</b>	<b>50</b>	<b>1,102</b>	<b>3,408</b>	<b>(18.8)</b> <b>29.1</b>	<b>16.0</b>	<b>△ 6.9</b>	<b>1.32</b>	<b>0.86</b>
前 橋	119	32	597	94	23	8	158	548	(14.9) 24.2	3.5	△ 12.7	1.33	0.92
高 崎	133	27	671	105	23	7	246	782	(17.9) 28.0	51.1	△ 7.5	1.85	1.17
(安 中)	15	3	105	11	4	2	22	67	(14.3) 23.8	△ 28.6	△ 24.1	1.47	0.64
桐 生	70	12	340	58	11	4	71	181	(20.2) 30.6	32.1	14.5	1.01	0.53
伊勢崎	81	28	483	42	14	5	126	462	(17.0) 25.5	14.1	△ 11.9	1.56	0.96
太 田	104	27	516	84	26	7	194	428	(15.7) 23.2	35.1	11.5	1.87	0.83
館 林	58	21	346	41	17	8	80	288	(19.9) 28.7	0.0	△ 28.6	1.38	0.83
沼 田	94	6	217	19	6	1	40	147	(38.2) 54.3	△ 14.5	△ 9.1	0.43	0.68
富 岡	30	4	156	15	5	0	54	128	(19.9) 34.5	0.0	58.8	1.80	0.82
藤 岡	49	13	201	28	7	2	49	167	(21.7) 33.3	69.0	△ 19.7	1.00	0.83
洪 川	36	9	199	15	3	2	42	125	(14.7) 25.0	50.0	7.7	1.17	0.63
(中之条)	45	1	116	8	6	4	20	85	(28.7) 48.9	4.7	△ 48.7	0.44	0.73
年度累計	7,853	1,940	37,036	5,506	1,523	495	10,470	30,433	(15.5) 25.7	8.9	△ 2.7	1.33	0.82

(注) ( )内は、パートを含めた新規求職者中に占める高齢年の割合である。求人数及び求人倍率は、「求人均等配分方式」による数値である。

パートタイム職業紹介状況

安定所別 項目	新規求職 申込件数	月間有効 求職者数	紹介件数	就職件数	新規 求人数	月間有効 求人数
前年同月	1,525	9,221	1,466	611	4,845	15,121
前 月	1,884	10,249	1,865	693	4,489	14,069
<b>12月</b>	<b>1,575</b>	<b>9,433</b>	<b>1,653</b>	<b>661</b>	<b>4,905</b>	<b>13,980</b>
前 橋	307	1,714	281	118	769	2,418
高 崎	267	1,722	360	115	1,177	3,465
(安 中)	42	290	39	16	157	345
桐 生	117	715	134	56	265	777
伊勢崎	158	961	150	74	394	1,444
太 田	213	1,328	201	79	722	1,610
館 林	89	693	86	39	412	1,300
沼 田	73	337	109	35	93	360
富 岡	64	329	44	29	213	488
藤 岡	79	428	76	27	375	842
渋 川	101	665	130	56	214	612
(中之条)	65	251	43	17	114	319
年度累計	20,060	96,052	18,077	6,709	43,419	125,301

## 障害者職業紹介状況

項目 安定所別	新規求職申込件数				紹介件数				就職件数				新規登録者数				期末現在登録者数 (月末)			
	身体	知的	精神	その他	身体	知的	精神	その他	身体	知的	精神	その他	身体	知的	精神	その他	身体	知的	精神	その他
前年同月	50	29	135	10	89	53	178	9	39	23	55	6	20	11	58	4	7,923	5,004	7,004	817
前月	77	42	186	16	119	66	237	14	35	25	88	5	35	12	76	7	7,944	5,083	7,850	818
<b>12月</b>	<b>48</b>	<b>21</b>	<b>163</b>	<b>12</b>	<b>120</b>	<b>55</b>	<b>234</b>	<b>13</b>	<b>36</b>	<b>26</b>	<b>88</b>	<b>4</b>	<b>19</b>	<b>2</b>	<b>57</b>	<b>9</b>	<b>7,963</b>	<b>5,084</b>	<b>7,923</b>	<b>808</b>
前橋	11	4	34	1	21	14	40	0	7	3	13	1	1	1	6	0	891	595	988	134
高崎	7	3	33	2	11	8	52	5	3	2	21	1	6	1	14	2	1,253	855	1,710	191
(安中)	0	1	3	0	4	1	9	0	0	1	1	0	0	0	1	0	339	123	296	38
桐生	1	4	14	0	7	6	17	2	5	2	5	0	0	0	3	0	816	617	641	37
伊勢崎	8	3	22	3	13	6	16	0	5	2	10	0	4	0	8	3	812	489	990	129
太田	7	1	18	1	25	4	28	1	3	8	13	1	2	0	10	0	1,050	715	929	87
館林	3	2	10	2	2	4	16	3	3	4	6	0	2	0	3	1	793	465	723	51
沼田	3	1	5	0	18	2	18	1	1	1	4	1	0	0	2	0	263	177	237	20
富岡	2	0	4	1	2	0	3	1	2	0	5	0	2	0	2	1	385	202	303	25
藤岡	1	1	8	1	5	2	11	0	2	1	2	0	1	0	2	1	440	251	430	31
渋川	3	0	7	1	11	6	22	0	4	1	8	0	1	0	2	1	649	418	505	45
(中之条)	2	1	5	0	1	2	2	0	1	1	0	0	0	0	4	0	272	177	171	20
年度累計	659	417	1,792	143	992	381	2,246	127	306	244	794	42	279	171	705	81				

産業別・規模別一般新規求人状況(学卒を除きパートを含む)

前月	前年同月	当月	対前月比	対前年同月比	構成比	産業別	計	前橋	高崎	(安中)	桐生	伊勢崎	太田	館林	沼田	富岡	藤岡	渋川	(中之条)
74	105	122	64.9	16.2	1.0	A. 農、林、漁業	122	37	6	0	4	10	17	10	10	6	3	13	6
3	3	5	66.7	66.7	0.0	C 鉱業、採石業、砂利採取業	5	0	0	1	2	0	0	0	0	0	2	0	0
816	1,104	955	17.0	△ 13.5	8.0	D 建設業	955	141	200	42	18	110	166	36	48	16	85	83	10
1,794	2,037	1,846	2.9	△ 9.4	15.5	E 製造業	1,846	82	257	55	139	229	452	258	67	106	130	51	20
300	340	308	2.7	△ 9.4	2.6	09 食料品製造業	308	29	37	11	0	31	11	81	23	58	6	9	12
21	16	9	△ 57.1	△ 43.8	0.1	10 飲料・たばこ・飼料製造業	9	0	2	0	0	2	0	0	1	0	0	1	3
36	41	32	△ 11.1	△ 22.0	0.3	11 繊維工業	32	4	0	0	11	5	0	1	11	0	0	0	0
26	20	16	△ 38.5	△ 20.0	0.1	12 木材・木製品製造業(家具を除く)	16	0	3	0	0	6	2	0	2	2	0	0	1
29	11	23	△ 20.7	109.1	0.2	13 家具・装備品製造業	23	10	1	0	3	0	4	0	5	0	0	0	0
26	23	25	△ 3.8	8.7	0.2	14 パルプ・紙・紙加工品製造業	25	4	3	1	1	4	7	5	0	0	0	0	0
9	17	13	44.4	△ 23.5	0.1	15 印刷・同関連業	13	2	6	0	0	0	0	4	0	0	1	0	0
88	98	38	△ 56.8	△ 61.2	0.3	16 化学工業	38	0	7	3	0	3	5	13	0	0	2	2	3
1	0	1	0.0	—	0.0	17 石油製品・石炭製品製造業	1	0	0	0	0	1	0	0	0	0	0	0	0
162	163	161	△ 0.6	△ 1.2	1.4	18 プラスチック製品製造業(別掲を除く)	161	6	10	2	30	23	16	40	4	8	12	10	0
8	20	13	62.5	△ 35.0	0.1	19 ゴム製品製造業	13	0	12	0	0	0	0	0	0	0	1	0	0
24	26	23	△ 4.2	△ 11.5	0.2	21 窯業・土石製品製造業	23	3	7	0	0	2	1	2	2	0	3	3	0
7	35	23	228.6	△ 34.3	0.2	22 鉄鋼業	23	0	7	0	2	2	3	6	0	0	0	3	0
16	33	14	△ 12.5	△ 57.6	0.1	23 非鉄金属製造業	14	3	0	2	1	0	0	8	0	0	0	0	0
133	174	165	24.1	△ 5.2	1.4	24 金属製品製造業	165	6	15	4	13	33	35	17	8	3	30	0	1
92	131	146	58.7	11.5	1.2	25 はん用機械器具製造業	146	2	17	10	10	9	62	12	1	2	19	2	0
185	133	102	△ 44.9	△ 23.3	0.9	26 生産用機械器具製造業	102	7	15	0	14	17	15	12	0	4	10	8	0
58	54	49	△ 15.5	△ 9.3	0.4	27 業務用機械器具製造業	49	0	14	0	0	14	11	6	0	1	3	0	0
36	28	31	△ 13.9	10.7	0.3	28 電子部品・デバイス・電子回路製造業	31	0	10	9	0	3	0	0	2	4	2	1	0
93	97	120	29.0	23.7	1.0	29 電気機械器具製造業	120	1	12	12	21	17	15	20	0	8	13	1	0
23	28	23	0.0	△ 17.9	0.2	30 情報通信機械器具製造業	23	1	1	0	3	3	8	5	0	2	0	0	0
325	461	423	30.2	△ 8.2	3.6	31 輸送用機械器具製造業	423	1	26	1	30	53	242	24	2	14	21	9	0
96	88	88	△ 8.3	0.0	0.7	20,32 その他の製造業	88	3	52	0	0	1	15	2	6	0	7	2	0
6	9	5	△ 16.7	(△44.4)	0.0	F 電気・ガス・熱供給・水道業	5	1	2	0	0	0	2	0	0	0	0	0	0
90	102	72	△ 20.0	△ 29.4	0.6	G 情報通信業	72	29	17	1	3	7	12	3	0	0	0	0	0
546	683	658	20.5	(△3.7)	5.5	H 運輸業、郵便業	658	62	147	12	33	104	115	107	7	15	29	18	9
1,690	1,660	1,870	10.7	(12.7)	15.7	I 卸売業、小売業	1,870	460	512	10	142	156	151	119	35	4	234	35	12
95	62	76	△ 20.0	22.6	0.6	J 金融業、保険業	76	46	8	0	2	3	8	2	0	0	3	4	0
202	221	220	8.9	△ 0.5	1.8	K 不動産業、物品賃貸業	220	16	65	0	6	5	110	7	9	1	0	1	0
240	249	255	6.3	2.4	2.1	L 学術研究、専門・技術サービス業	255	58	77	2	30	36	31	1	0	13	3	4	0
377	927	701	85.9	△ 24.4	5.9	M 宿泊業、飲食サービス業	701	37	73	102	26	17	288	20	24	5	5	31	73
494	408	392	△ 20.6	△ 3.9	3.3	N 生活関連サービス業、娯楽業	392	17	142	26	5	15	24	91	13	3	15	24	17
97	182	302	211.3	65.9	2.5	O 教育、学習支援業	302	85	47	7	3	92	51	3	0	8	0	5	1
3,238	3,079	3,139	△ 3.1	(1.9)	26.4	P 医療、福祉	3,139	389	817	50	218	248	438	212	74	318	180	117	78
87	120	79	△ 9.2	△ 34.2	0.7	Q 複合サービス事業	79	7	19	0	13	0	21	0	1	5	0	9	4
1,100	1,001	1,051	△ 4.5	(5.0)	8.8	R サービス業(他に分類されないもの)	1,051	236	300	9	67	184	83	53	12	16	5	76	10
356	227	164	△ 53.9	△ 27.8	1.4	S, T 公務、その他	164	44	63	1	9	1	20	4	10	3	0	6	3
11,305	12,179	11,912	5.4	△ 2.2	100.0	合計	11,912	1,747	2,752	318	720	1,217	1,989	926	310	519	694	477	243
6,479	6,891	6,842	5.6	△ 0.7	57.4	29人以下	6,842	1,085	1,846	203	430	768	866	438	187	243	408	280	88
2,716	3,363	3,192	17.5	△ 5.1	26.8	30~99人	3,192	372	528	103	177	321	735	202	81	180	227	153	113
1,284	1,214	1,343	4.6	10.6	11.3	100~299人	1,343	240	312	12	91	75	183	241	30	52	44	32	31
412	330	256	△ 37.9	△ 22.4	2.1	300~499人	256	22	33	0	7	46	17	43	10	42	15	10	11
185	176	68	△ 63.2	△ 61.4	0.6	500~999人	68	8	12	0	7	7	27	1	2	2	0	2	0
229	205	211	△ 7.9	2.9	1.8	1,000人~	211	20	21	0	8	0	161	1	0	0	0	0	0

(注)対前年同月比については、産業分類改定による影響のある産業について( )で示している。(注)令和6年4月以降については令和5年7月改定の「日本標準産業分類」に基づく区分、令和6年3月以前については平成25年10月改定の「日本標準産業分類」に基づく区分

産業別・規模別一般充足状況(学卒を除きパート含む)

前月	前年同月	当月	対前月比	対前年同月比	構成比	産業別	計	前橋	高崎	(安中)	桐生	伊勢崎	太田	館林	沼田	富岡	藤岡	渋川	(中之条)
17	15	16	△ 5.9	6.7	1.4	A. 農、林、漁業	16	3	0	0	0	1	0	1	8	1	1	0	1
2	0	1	△ 50.0	--	0.1	C 鉱業、採石業、砂利採取業	1	0	0	0	0	0	0	0	0	0	0	0	1
51	46	50	△ 2.0	8.7	4.2	D 建設業	50	10	7	2	1	5	10	1	4	2	4	3	1
322	264	280	△ 13.0	6.1	23.6	E 製造業	280	30	34	0	26	42	37	37	10	17	21	15	11
51	44	51	0.0	15.9	4.3	09 食料品製造業	51	12	5	0	0	10	0	8	4	3	4	3	2
8	2	3	△ 62.5	50.0	0.3	10 飲料・たばこ・飼料製造業	3	0	2	0	0	0	0	0	0	0	0	0	1
10	6	10	0.0	66.7	0.8	11 繊維工業	10	0	0	0	8	1	0	1	0	0	0	0	0
7	7	2	△ 71.4	△ 71.4	0.2	12 木材・木製品製造業(家具を除く)	2	0	0	0	1	0	0	0	0	0	1	0	0
14	8	8	△ 42.9	0.0	0.7	13 家具・装備品製造業	8	3	0	0	1	0	1	0	3	0	0	0	0
11	4	6	△ 45.5	50.0	0.5	14 パルプ・紙・紙加工品製造業	6	2	1	0	2	0	1	0	0	0	0	0	0
1	7	4	300.0	△ 42.9	0.3	15 印刷・関連業	4	2	0	0	0	0	0	0	0	1	0	1	0
15	8	18	20.0	125.0	1.5	16 化学工業	18	1	3	0	0	4	0	3	0	0	0	0	7
0	0	1	--	--	0.1	17 石油製品・石炭製品製造業	1	0	0	0	0	0	0	1	0	0	0	0	0
26	19	28	7.7	47.4	2.4	18 プラスチック製品製造業(別掲を除く)	28	4	0	0	4	5	1	2	3	4	4	1	0
5	1	3	△ 40.0	200.0	0.3	19 ゴム製品製造業	3	0	1	0	0	0	0	2	0	0	0	0	0
9	4	3	△ 66.7	△ 25.0	0.3	21 窯業・土石製品製造業	3	0	2	0	0	0	0	0	0	0	1	0	0
4	7	1	△ 75.0	△ 85.7	0.1	22 鉄鋼業	1	0	0	0	0	0	0	1	0	0	0	0	0
2	3	2	0.0	△ 33.3	0.2	23 非鉄金属製造業	2	2	0	0	0	0	0	0	0	0	0	0	0
43	27	24	△ 44.2	△ 11.1	2.0	24 金属製品製造業	24	1	1	0	1	7	5	4	0	3	2	0	0
9	14	11	22.2	△ 21.4	0.9	25 はん用機械器具製造業	11	0	3	0	0	3	2	0	0	0	3	0	0
13	7	7	△ 46.2	0.0	0.6	26 生産用機械器具製造業	7	0	0	0	2	1	1	2	0	0	0	1	0
7	15	9	28.6	△ 40.0	0.8	27 業務用機械器具製造業	9	0	1	0	2	2	1	2	0	0	0	1	0
12	5	3	△ 75.0	△ 40.0	0.3	28 電子部品・デバイス・電子回路製造業	3	0	1	0	0	1	0	0	0	0	0	1	0
17	27	25	47.1	△ 7.4	2.1	29 電気機械器具製造業	25	0	7	0	3	2	3	6	0	3	1	0	0
4	9	4	0.0	△ 55.6	0.3	30 情報通信機械器具製造業	4	0	1	0	0	0	2	1	0	0	0	0	0
40	25	42	5.0	68.0	3.5	31 輸送用機械器具製造業	42	1	2	0	2	6	16	2	0	2	3	7	1
14	15	15	7.1	0.0	1.3	20.32 その他の製造業	15	2	4	0	0	3	3	0	0	1	2	0	0
2	1	0	△ 100.0	(△ 100.0)	0.0	F 電気・ガス・熱供給・水道業	0	0	0	0	0	0	0	0	0	0	0	0	0
8	8	7	△ 12.5	△ 12.5	0.6	G 情報通信業	7	5	1	0	1	0	0	0	0	0	0	0	0
65	56	66	1.5	(17.9)	5.6	H 運輸業、郵便業	66	8	11	2	3	7	16	9	2	1	1	4	2
158	127	127	△ 19.6	(0)	10.7	I 卸売業、小売業	127	31	29	2	7	12	19	1	8	2	7	9	0
9	16	4	△ 55.6	△ 75.0	0.3	J 金融業、保険業	4	2	1	0	0	0	0	0	0	0	1	0	0
20	21	13	△ 35.0	△ 38.1	1.1	K 不動産業、物品賃貸業	13	3	4	0	1	1	3	0	1	0	0	0	0
33	31	33	0.0	6.5	2.8	L 学術研究、専門・技術サービス業	33	11	10	0	2	1	6	1	0	1	0	1	0
58	50	30	△ 48.3	△ 40.0	2.5	M 宿泊業、飲食サービス業	30	5	2	3	1	0	6	0	5	1	0	3	4
34	36	22	△ 35.3	△ 38.9	1.9	N 生活関連サービス業、娯楽業	22	1	6	1	1	2	0	1	5	0	1	2	2
24	20	32	33.3	60.0	2.7	O 教育、学習支援業	32	11	10	0	3	0	8	0	0	0	0	0	0
372	342	337	△ 9.4	(△ 1.5)	28.5	P 医療、福祉	337	56	94	7	37	14	43	6	14	10	15	31	10
21	11	9	△ 57.1	△ 18.2	0.8	Q 複合サービス事業	9	2	4	0	1	0	0	0	0	0	0	2	0
146	105	99	△ 32.2	(△ 5.7)	8.4	R サービス業(他に分類されないもの)	99	30	28	4	4	4	8	7	2	1	0	8	3
32	62	58	81.3	△ 6.5	4.9	S、T 公務、その他	58	27	8	1	6	0	6	0	4	2	1	1	2
1,374	1,211	1,184	△ 13.8	△ 2.2	100.0	合計	1,184	235	249	22	94	89	162	64	63	38	52	79	37
806	697	728	△ 9.7	4.4	61.5	29人以下	728	152	159	17	56	72	86	37	45	26	24	42	12
387	331	319	△ 17.6	△ 3.6	26.9	30～99人	319	43	48	3	29	52	52	22	12	6	17	20	15
123	128	152	23.6	18.8	12.8	100～299人	152	34	30	2	4	17	20	18	2	2	9	11	3
32	26	39	21.9	50.0	3.3	300～499人	39	3	3	0	4	2	1	7	0	4	2	6	7
15	12	16	6.7	33.3	1.4	500～999人	16	3	5	0	0	1	2	1	4	0	0	0	0
11	17	16	45.5	△ 5.9	1.4	1,000人～	16	0	4	0	1	9	1	1	0	0	0	0	0

(注)対前年同月比については、産業分類改定による影響のある産業について( )で示している。(注)令和6年4月以降については令和5年7月改定の「日本標準産業分類」に基づく区分、令和6年3月以前については平成25年10月改定の「日本標準産業分類」に基づく区分

新規学卒者の職業紹介状況(令和7年3月卒)

項 目	安定所別	前年同月	6年12月	前橋	高崎	(安中)	桐生	伊勢崎	太田	館林	沼田	富岡	藤岡	渋川	(中之条)	前年実績	
		末現在	末現在														
中 学	1 求人数	0	6	6	0	0	0	0	0	0	0	0	0	0	0	0	
	2 求職者数	3	5	2	0	0	1	2	0	0	0	0	0	0	0	7	
	3 就職者数	0	0	0	0	0	0	0	0	0	0	0	0	0	0	7	
	4 求人倍率 (1/2)	0.00	1.20	3.00	--	--	0.00	0.00	--	--	--	--	--	--	--	--	0.00
	5 就職率 (3/2×100)	0.0	0.0	0.0	--	--	0.0	0.0	--	--	--	--	--	--	--	--	100.0
高 校	1 求人数	9,257	9,132	1,396	1,683	332	608	970	1,487	922	321	399	392	352	270	9,316	
	2 求職者数	2,430	2,236	322	344	107	305	239	267	182	100	62	135	124	49	2,389	
	3 就職者数	2,269	2,091	284	324	104	286	230	249	164	96	58	131	123	42	2,388	
	4 求人倍率 (1/2)	3.81	4.08	4.34	4.89	3.10	1.99	4.06	5.57	5.07	3.21	6.44	2.90	2.84	5.51	3.90	
	5 就職率 (3/2×100)	93.4	93.5	88.2	94.2	97.2	93.8	96.2	93.3	90.1	96.0	93.5	97.0	99.2	85.7	100.0	

(注1) 「2 求職者数」は、学校又は安定所の紹介を希望する求職者をいう。

(注2) 「3 就職者数」は、学校又は安定所の紹介による就職決定者数をいう。

(注3) 「前年実績」は、令和6年3月卒の学校又は安定所の紹介による最終数である。



### 新卒応援ハローワーク取扱状況

区分	項目	来所者数	求職	就職
大学等		95	26	199
	うち既卒者	67	18	48
年度累計		1,156	328	773
高校		38	3	34
	うち既卒者	34	2	18
年度累計		326	88	451
中学		2	0	0
	うち既卒者	0	0	0
年度累計		15	4	3
その他若年者		2	2	0
年度累計		24	38	0

※大学等には、大学院、短大、高専、専修、公共職業能力開発施設を含む。

※「既卒者」とは、学校卒業者で新規学卒者扱いでの就職を希望する者で、同一の事業主  
 の元で正規雇用され、引き続き1年以上雇用保険被保険者であった期間がない者。

※その他若年者は学生、既卒者以外の若年者をいう。

### 外国人雇用サービスコーナー取扱状況

区分	項目	新規求職	相談件数	紹介件数	就職件数	有効求職
前 橋	当月分	43	132	57	4	141
	年度累計	508	1,470	539	89	
伊勢崎	当月分	39	392	27	8	290
	年度累計	492	3,895	295	69	
太 田	当月分	63	622	67	20	522
	年度累計	770	6,273	625	146	
館 林	当月分	62	330	39	8	322
	年度累計	727	3,509	368	73	

# 雇用保険関係

項目 安定所別	適 用 関 係									求 職 者 給 付 関 係													
	事 業 所			被 保 険 者					事 務 組 合			一 般 被 保 険 者											
	1 全数	2 新規 加入	3 廃止 脱退	4 全数	5 資格 取得	6 資格 喪失	7 6のうち事業 主都合による 解雇	8 解雇率 7/6×100	9 組合	10 委託 事業所	11 被保 険者	12 離職票 交付 件数	13 受給資 格決定 件数	14 初回 受給 者数	15 うち 特定	16 受給 者実 人員	17 うち 特定	18 実人員 訓練延長 給付	19 技能習 得手当 実人員	20 特定 職種	21 通所 手当 実人員	22 傷病 手当 実人員	
前年同月	34,153	93	53	642,317	7,206	7,154	411	5.7	203	13,776	117,749	4,248	1,151	1,188	240	5,539	1,306	329	270	0	542	10	
前 月	34,231	87	78	643,279	7,815	7,716	435	5.6	190	13,730	117,443	4,531	1,379	1,211	253	5,709	1,306	339	291	0	540	15	
12月	34,252	66	62	643,284	6,669	6,881	412	6.0	190	13,718	117,221	4,054	1,101	1,263	255	5,742	1,326	324	256	0	503	17	
前橋	6,649	15	10	122,185	1,131	1,118	45	4.0	50	2,913	23,927	674	165	204	21	881	162	50	36	0	76	1	
高崎	6,194	16	14	141,785	1,507	1,613	35	2.2	31	2,380	20,586	973	170	252	45	1,029	217	74	62	0	126	5	
安中	731	1	1	15,854	78	117	5	4.3	3	313	2,337	69	21	13	5	136	28	13	2	0	20	0	
桐生	2,878	4	2	42,300	378	374	28	7.5	17	913	7,181	213	79	95	22	510	127	26	16	0	34	1	
伊勢崎	4,240	8	8	75,293	867	917	116	12.6	17	1,525	13,452	523	156	192	60	785	207	40	38	0	59	0	
太田	4,017	8	7	97,095	1,175	1,180	103	8.7	7	1,250	12,905	639	197	188	43	803	185	31	35	0	48	0	
館林	2,574	4	10	55,198	654	606	58	9.6	11	839	8,803	352	110	110	26	572	177	12	17	0	26	5	
沼田	1,400	1	1	18,229	242	230	7	3.0	13	761	5,944	148	29	42	6	202	38	4	2	0	6	1	
富岡	1,182	0	2	18,069	131	126	4	3.2	10	562	5,549	73	32	46	6	190	44	16	12	0	22	2	
藤岡	1,548	4	3	21,339	147	153	4	2.6	9	705	5,421	91	61	46	11	236	49	17	12	0	28	2	
渋川	1,781	4	4	23,894	218	219	1	0.5	11	965	7,327	138	67	58	7	289	65	30	17	0	40	0	
中之条	1,058	1	0	12,043	141	228	6	2.6	11	592	3,789	161	14	17	3	109	27	11	7	0	18	0	
年度累計		955	1,023		85,156	82,986	4,733	5.7				50,384	14,523	12,899	2,554	54,676	12,535	2,436	2,589	0	4,388	142	

(注)13受給資格決定数は速報値のため修正があり得る

(注)特定とは、特定受給資格者

項目	求職者給付関係												就職促進給付関係											
	一般被保険者						高年齢継続被保険者			短期特例被保険者			一般被保険者											
	23	基本手当			27	28	29	30	31	32	33	34	常用就職支度手当		再就職手当		就業促進定着手当		就業手当		移転費		求職活動支援費	
24	25	26	27	28	29	30	31	32	33	34	35	36	37	38	39	40	41	42	43	44	45	46		
安定所別	総支給額	所定日数内支給額	うち特定	訓練延長給付支給額	技能習得手当支給額	傷病手当支給額	受給資格決定件数	受給者数	高年齢求職者給付金額	受給資格決定件数	受給者数	特例一時金支給金額	支給人員	支給金額	支給人員	支給金額	支給人員	支給金額	支給人員	支給金額	支給人員	支給金額	支給人員	支給金額
前年同月	704,620	651,885	164,360	46,327	5,234	1,161	372	380	82,115	172	154	30,497	3	433	514	214,195	165	29,757	6	279	3	438	1	58
前月	755,627	695,849	169,583	50,841	5,764	3,144	417	462	104,790	57	15	3,184	3	398	505	223,702	134	23,354	6	442	2	235	3	166
<b>12月</b>	<b>752,962</b>	<b>700,471</b>	<b>172,955</b>	<b>43,797</b>	<b>4,983</b>	<b>3,544</b>	<b>358</b>	<b>404</b>	<b>88,139</b>	<b>168</b>	<b>137</b>	<b>27,905</b>	<b>4</b>	<b>551</b>	<b>537</b>	<b>232,177</b>	<b>120</b>	<b>21,322</b>	<b>6</b>	<b>158</b>	<b>2</b>	<b>289</b>	<b>2</b>	<b>93</b>
前橋	116,019	108,642	24,034	6,625	619	133	43	69	14,659	1	1	232	0		79	33,186	21	3,490	1	27	0		0	0
高崎	142,677	130,908	29,265	10,111	924	735	59	70	14,951	2	0		2	287	80	29,584	9	1,394	0		1	144	0	0
安中	17,980	16,026	3,581	1,809	145		11	7	1,633	5	4	929	0		12	4,474	8	1,451	0		0		0	0
桐生	63,576	58,823	15,776	4,103	435	214	23	30	6,381	0	1	240	0		30	13,860	10	1,744	1	5	0		0	0
伊勢崎	101,417	95,155	26,938	5,433	663		39	57	13,426	3	2	467	0		72	30,021	16	3,170	1	28	0		0	0
太田	108,273	103,651	25,638	4,073	548		36	28	6,311	0	1	198	1	140	100	49,337	6	1,312	0		0		0	0
館林	68,481	64,822	20,534	1,721	366	1,572	27	27	5,685	0	0		0		66	31,319	16	2,847	0		0		1	48
沼田	25,894	25,254	5,348	345	136	158	30	33	6,663	85	91	17,837	0		14	6,536	8	1,408	1	25	0		0	0
富岡	24,997	22,447	5,347	1,906	226	418	22	18	3,891	4	4	844	0		14	3,945	3	320	0		0		0	0
藤岡	30,641	27,832	5,933	2,191	304	314	25	30	6,851	0	0		0		30	13,818	12	1,923	0		0		1	45
洪川	39,082	34,961	7,807	3,750	370		31	24	5,482	0	0		1	124	33	13,976	9	1,965	1	47	0		0	0
中之条	13,926	11,949	2,754	1,729	247		12	11	2,205	68	33	7,158	0		7	2,122	2	297	1	26	1	146	0	0
年度累計	7,369,661	6,960,938	1,701,206	336,749	46,487	25,012	4,996	5,017	1,134,616	175	175	35,760	29	4,439	4,292	1,791,410	1,015	178,386	44	2,312	19	2,626	18	474

(注1) 支給金額は千円単位で千円未満四捨五入のため、合計とは一致しない。

(注2) 就職促進給付の拡充により、平成26年10月より就業促進定着手当の支給が開始。

項目	雇用継続給付関係										
	高年齢雇用継続給付						育児休業給付			介護休業給付	
	基本給付金			再就職給付金							
安定所別	47 受給要件確認 件数	48 受給者 実人員	49 支給 金額	50 受給要件確認 件数	51 受給者 実人員	52 支給 金額	53 受給要件確認 件数	54 受給者 実人員	55 支給 金額	56 受給者数	57 支給 金額
前年同月	340	8,566	231,646	1	4	114	564	4,852	628,678	37	8,434
前月	315	7,400	196,226	0	1	22	600	4,519	609,530	46	11,184
<b>12月</b>	<b>339</b>	<b>8,162</b>	<b>220,724</b>	<b>0</b>	<b>0</b>		<b>562</b>	<b>4,628</b>	<b>620,804</b>	<b>42</b>	<b>10,394</b>
前橋	73	1,316	36,460	0	0		123	1,089	148,929	7	1,833
高崎	46	1,752	47,204	0	0		129	1,222	163,094	10	2,425
安中	7	174	4,937	0	0		12	74	10,082	0	
桐生	32	330	7,820	0	0		47	289	38,276	3	787
伊勢崎	50	1,000	28,396	0	0		65	486	63,018	3	366
太田	51	1,387	37,968	0	0		77	624	84,779	5	1,247
館林	53	1,262	34,472	0	0		46	280	37,560	1	274
沼田	3	98	2,351	0	0		7	100	13,475	2	757
富岡	4	139	3,092	0	0		15	123	17,682	4	979
藤岡	9	317	7,797	0	0		11	163	20,764	1	624
渋川	5	283	7,871	0	0		20	129	16,435	6	1,101
中之条	6	104	2,357	0	0		10	49	6,710	0	
年度累計	3,347	71,441	1,916,848	1	13	343	5,087	44,415	5,803,902	331	77,216

(注) 支給金額は千円単位で千円未満四捨五入のため、合計とは一致しない。

## 教育訓練給付金(一般教育訓練)給付状況

		一般教育訓練給付関係												合計
		前橋	高崎	安中	桐生	伊勢崎	太田	館林	沼田	富岡	藤岡	渋川	中之条	
令和3年度	受給者数	233	288	33	80	210	120	142	36	56	64	89	23	1,374
	支給金額	7,514	10,531	1,131	2,376	6,699	3,197	4,673	1,374	1,722	1,917	3,339	764	45,238
令和4年度	受給者数	214	241	22	82	204	119	112	30	44	62	74	14	1,218
	支給金額	7,385	8,016	798	2,074	5,975	2,962	3,664	1,156	1,328	2,315	2,235	554	38,462
令和5年度	受給者数	187	180	31	100	186	116	92	25	16	52	44	15	1,044
	支給金額	7,011	6,136	976	3,062	6,408	3,650	3,091	860	616	1,996	1,704	444	35,954
令和5年12月	受給者数	13	10	3	12	20	9	9	5	0	7	3	0	91
	支給金額	382	213	51	377	774	181	465	208		207	138		2,996
令和6年1月	受給者数	14	15	3	13	13	6	2	1	0	6	4	1	78
	支給金額	534	357	119	258	459	195	42	9		291	78	27	2,369
2月	受給者数	10	12	2	8	6	9	5	2	0	3	2	0	59
	支給金額	140	419	15	149	180	254	141	19		217	136		1,668
3月	受給者数	15	12	4	5	12	11	5	2	2	4	2	2	76
	支給金額	522	483	133	208	346	133	93	78	74	117	67	23	2,276
4月	受給者数	13	11	0	7	16	4	7	5	1	1	2	1	68
	支給金額	397	541		155	588	90	155	237	7	72	47	58	2,347
5月	受給者数	9	10	1	4	12	10	12	2	3	6	8	4	81
	支給金額	409	493	20	176	477	314	506	55	116	349	430	140	3,485
6月	受給者数	12	9	3	9	11	12	13	7	0	6	3	0	85
	支給金額	393	335	103	395	577	340	374	284		242	50		3,094
7月	受給者数	16	16	5	8	9	10	6	4	4	2	5	2	87
	支給金額	452	842	42	150	309	524	306	132	219	58	171	73	3,279
8月	受給者数	18	16	1	10	13	12	7	1	2	7	4	2	93
	支給金額	524	701	39	347	625	446	271	7	121	325	112	61	3,579
9月	受給者数	16	21	1	12	17	13	7	3	3	5	6	1	105
	支給金額	432	782	92	362	642	454	330	27	132	221	169	10	3,654
10月	受給者数	21	20	4	8	17	17	22	3	2	11	8	0	133
	支給金額	895	1,035	217	395	750	626	797	154	108	328	375		5,681
11月	受給者数	17	17	3	15	23	20	12	3	2	3	3	0	118
	支給金額	571	766	79	364	991	838	334	89	107	89	71		4,298
12月	受給者数	14	21	1	8	14	14	7	1	3	6	0	2	91
	支給金額	552	763	64	213	649	713	416	18	167	289		36	3,879

(注1) 支給金額は千円単位で千円未満四捨五入のため、合計とは一致しない。

(注2) 教育訓練給付金の拡充に伴い、平成26年10月より「一般教育訓練給付金」へ名称変更

教育訓練給付金(専門実践教育訓練)受給資格確認及び教育訓練支援給付金給付状況

項目	専門実践教育訓練関係																					
	教育訓練給付金																教育訓練支援給付金					
	安定所別	内訳		受給者数・支給金額														受給資格 確認件数	初回受給者数	受給者実人員	支給終了者数	支給金額
		受給資格 確認件数	通学制	通信制	第1回		第2回		第3回		第4回		第5回		第6回		追加給付(20%)					
受給者数					支給金額	受給者数	支給金額	受給者数	支給金額	受給者数	支給金額	受給者数	支給金額	受給者数	支給金額	受給者数	支給金額					
令和4年度	547	192	355	508	75,088	211	17,897	183	22,664	181	18,735	74	11,210	67	7,609	330	44,008	104	79	686	42	152,376
令和5年度	599	157	442	531	76,670	242	21,682	209	27,331	175	16,975	55	9,853	56	7,054	306	42,594	74	77	849	64	191,358
前年同月	27	7	20	51	5,611	1	172	2	260	0	0	0	0	0	0	3	404	1	13	129	0	30,842
前月	25	4	21	57	6,110	1	53	14	1,548	2	101	8	1,210	0	0	11	772	0	7	23	0	4,455
<b>12月</b>	<b>36</b>	<b>12</b>	<b>24</b>	<b>44</b>	<b>4,561</b>	<b>0</b>		<b>2</b>	<b>560</b>	<b>0</b>		<b>0</b>		<b>0</b>		<b>1</b>	<b>19</b>	<b>0</b>	<b>8</b>	<b>127</b>	<b>0</b>	<b>30,763</b>
前橋	6	3	3	15	1,024	0		1	320	0		0		0		0		0	3	40	0	9,528
高崎	16	4	12	7	778	0		0		0		0		0		0		0	0	18	0	4,372
安中	0	0	0	0		0		0		0		0		0		0		0	0	3	0	692
桐生	2	1	1	8	1,271	0		0		0		0		0		0		0	1	5	0	1,248
伊勢崎	3	1	2	3	440	0		0		0		0		0		0		0	1	24	0	5,801
太田	2	0	2	2	162	0		1	240	0		0		0		0		0	2	11	0	2,467
館林	1	1	0	3	446	0		0		0		0		0		0		0	1	12	0	3,029
沼田	0	0	0	1	48	0		0		0		0		0		1	19	0	0	3	0	815
富岡	4	1	3	0		0		0		0		0		0		0		0	0	1	0	213
藤岡	0	0	0	2	211	0		0		0		0		0		0		0	0	3	0	708
渋川	2	1	1	2	99	0		0		0		0		0		0		0	0	7	0	1,892
中之条	0	0	0	1	83	0		0		0		0		0		0		0	0	0	0	
年度累計	271	33	238	485	71,208	191	16,797	193	25,667	116	14,248	68	12,791	23	3,202	318	38,966	37	54	644	24	150,301

(注1) 支給金額は千円単位で千円未満四捨五入のため、合計とは一致しない。

(注2) 教育訓練給付金の拡充及び教育訓練支援給付金の創設に伴い、平成26年10月より「専門実践教育訓練」新設

## 用語の説明

### (職業紹介関係)

- ・新規求職申込件数  
期間中に自安定所で新たに受付けた求職申込みの件数をいう。
- ・月間有効求職者数  
「前月より繰越された有効求職者数(前月末日現在において、求職票の有効期限が翌月以降にまたがっている就職未決定の求職者数)」と当月の「新規求職者申込件数」の合計数をいう。
- ・紹介件数  
求職者と求人との結合をはかるため、自安定所で紹介した件数をいう。
- ・就職件数  
自安定所の有効求職者が、安定所の紹介あっせんにより就職した件数をいう。
- ・新規求人数  
期間中に新たに受付けた求人数(採用予定人員)をいう。
- ・月間有効求人数  
「前月より繰越された有効求人数(前月末日現在において、求人票の有効期限が翌月以降にまたがっている未充足の求人数)」と当月の「新規求人数」の合計数をいう。
- ・充足数  
自安定所の有効求人が、安定所の紹介あっせんにより求職者と結合した件数をいう。
- ・求人倍率(求職者に対する求人の比率をいい、求職者1人あたりの求人数を示す。)

$$\text{求人倍率} = \frac{\text{月間有効(新規)求人数}}{\text{月間有効(新規)求職者数}}$$

- ・就職率(求職に対する就職の比率をいい、求職者のうち、求人者との間に雇用関係が成立したものの割合を示す。)

$$\text{就職率} = \frac{\text{就職件数}}{\text{月間有効(新規)求職者数}} \times 100$$

- ・充足率(求人に対する就職の比率をいい、申込みれ求人がどの程度満たされているかを示す。)

$$\text{充足率} = \frac{\text{充足数}}{\text{月間有効(新規)求人数}} \times 100$$

- ・産業分類(令和6年4月以降については令和5年7月改定の「日本標準産業分類」に基づく区分、令和6年3月以前については平成25年10月改定の「日本標準産業分類」に基づく区分)

### (雇用保険関係)

- ・離職票交付枚数  
安定所が離職による被保険者資格の喪失の確認を行い、離職者に交付した離職票の枚数をいう。
- ・離職票提出件数  
失業給付を受けようとする者が安定所に出頭して離職票を提出した件数をいう。
- ・受給資格決定件数  
受け付けた離職票を審査して、安定所が失業給付を受ける資格があると決定した件数をいう。
- ・初回受給者数  
同一失業給付金受給期間内における当該失業給付の第1回目の支給を受けた者の数をいう。
- ・受給者実人員  
失業給付を実際に受けた受給資格者の実数をいう。
- ・特定受給資格者  
離職理由が、倒産・解雇・特定の雇止め等により再就職の準備をする時間的余裕がなく離職を余儀なくされた受給資格者(特定受給資格者判断基準に該当する者)をいう。

## 県内ハローワーク一覧

名 称	所 在 地	連 絡 先
ハローワーク前橋	前橋市天川大島町130-1	tel. 027-290-2111 fax. 027-290-2528
ハローワーク高崎	高崎市北双葉町5-17	tel. 027-327-8609 fax. 027-323-8119
ハローワーク安中	安中市安中1-1-26	tel. 027-382-8609 fax. 027-382-4141
ハローワーク桐生	桐生市錦町2-11-14	tel. 0277-22-8609 fax. 0277-22-5014
ハローワーク伊勢崎	伊勢崎市太田町554-10 (伊勢崎地方合同庁舎1階)	tel. 0270-23-8609 fax. 0270-23-3697
ハローワーク太田	太田市飯田町893	tel. 0276-46-8609 fax. 0276-48-0096
ハローワーク館林	館林市大街道1-3-37	tel. 0276-75-8609 fax. 0276-72-4367
ハローワーク沼田	沼田市下之町888テラス沼田5階	tel. 0278-22-8609 fax. 0278-23-7206
ハローワーク群馬富岡	富岡市富岡1414-14	tel. 0274-62-8609 fax. 0274-62-1932
ハローワーク藤岡	藤岡市上大塚368-1	tel. 0274-22-8609 fax. 0274-24-4587
ハローワーク渋川	渋川市渋川1696-15	tel. 0279-22-2636 fax. 0279-23-4370
ハローワーク中之条	吾妻郡中之条町西中之条207	tel. 0279-75-2227 fax. 0279-75-5945