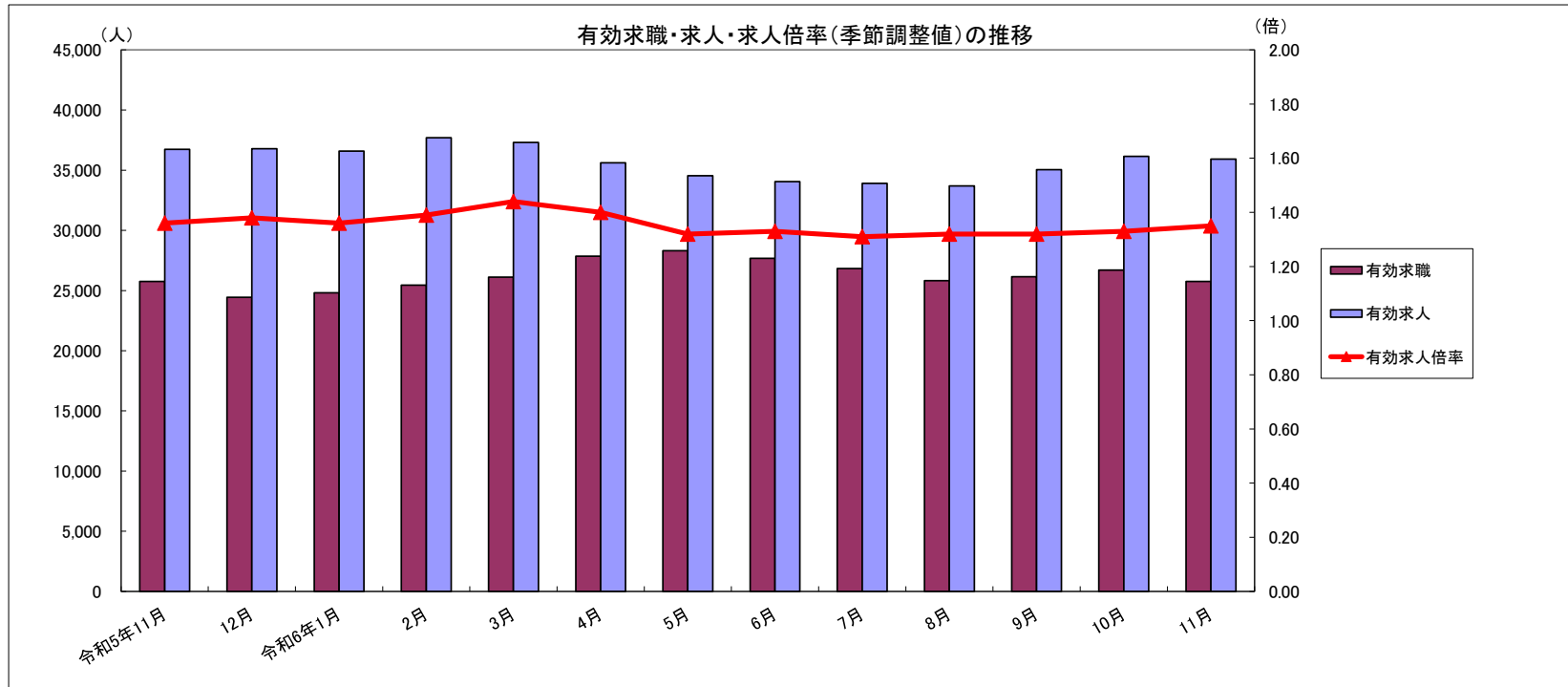


労働市場月報



2024. 11

厚生労働省 群馬労働局 職業安定部

労働市場の動向(6年11月)

目次

1 求人倍率の状況

- ・ 新規求人倍率(季節調整値)は、新規求職者数の増加(前月比0.6%増)に対し、新規求人数は減少(前月比2.8%減)し、前月を0.07ポイント下回る2.06倍となった。
- ・ 有効求人倍率(季節調整値)は、月間有効求職者数の増加(前月比0.1%増)に対し、月間有効求人数は増加(前月比2.0%増)し、前月を0.02ポイント上回る1.35倍となった。

2 求人の状況

- ・ 新規求人数(原数値)は11,305で、前年同月比5.5%減少となった。
産業別では、建設業(15.2%減)、製造業(2.6%増)、情報通信業(5.9%増)、運輸業・郵便業(3.2%減)、卸売・小売業(7.4%減)、飲食・宿泊業(27.4%減)、医療・福祉(4.3%減)、サービス業(12.8%減)となっている。
(※運輸業・郵便業/卸売・小売業/医療・福祉/サービス業については、産業分類改定による影響があります。)
製造業の内訳を見ると、食料品(18.5%減)、プラスチック製品(28.6%増)、金属製品(7.6%減)、はん用機械器具(4.5%増)、生産用機械器具製造業(65.2%増)、業務用機械器具製造業(20.5%減)、電気機械器具(19.8%減)、輸送用機械器具(25.0%増)となっている。
- ・ 有効求人数(原数値)は35,926で、前年同月比2.2%減少となった。

3 求職の状況

- ・ 新規求職者数(原数値)は4,778で、前年同月比3.8%減少となった。
- ・ 新規求職者(常用:パートを除く)の態様別内訳(前年同月比)を見ると、在職者は11.8%減少し、離職者は8.2%減少(うち事業主都合が1.7%減、うち自己都合が11.8%減)となっている。
- ・ 有効求職者数(原数値)は25,760で、前年同月比0.0%増加となった。

4 就職の状況

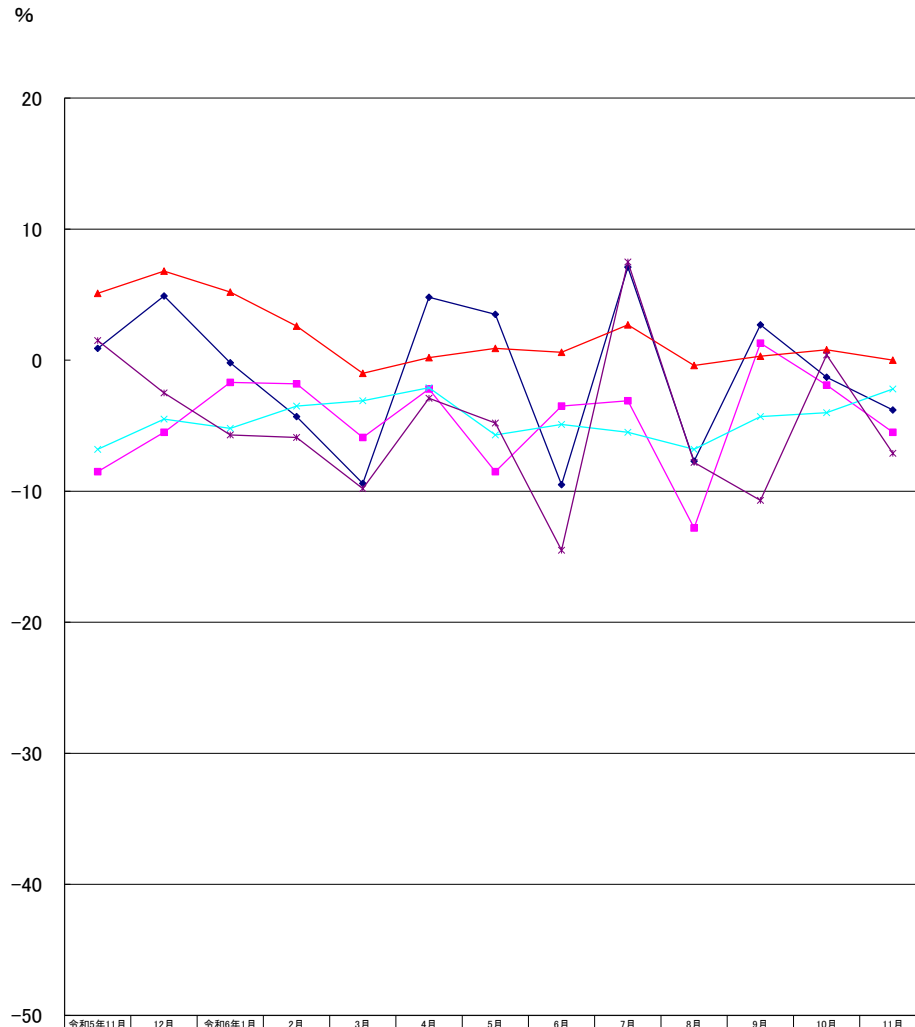
- ・ 公共職業安定所の紹介による就職件数は1,441で、前年同月比7.1%減少となった。

5 雇用保険受給者の状況

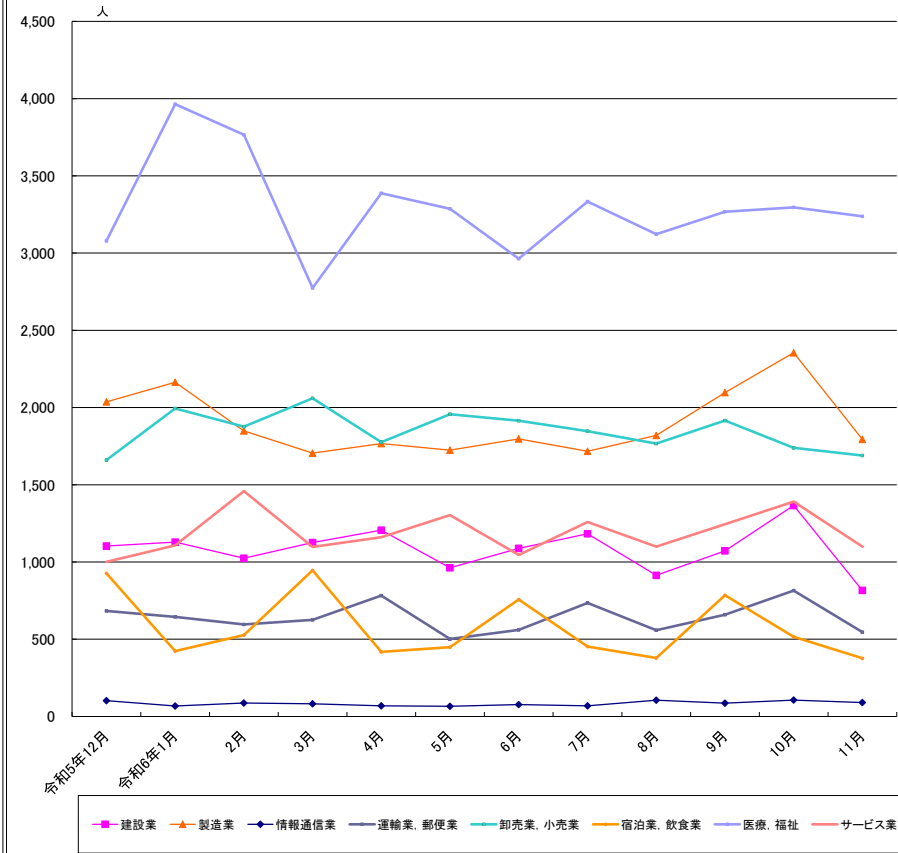
- ・ 受給資格決定件数は1,379で、前年同月比2.4%減少となった。
- ・ 初回受給者数は1,211で、前年同月比13.1%減少となった。
- ・ 雇用保険受給者実人員は5,709で、前年同月比3.2%減少となった。

主要統計グラフ	1-2
業務統計主要項目・主要指標	3
時系列でみた主要指標Ⅰ(学卒・パートを除く)	4
" Ⅱ(学卒を除きパートを含む)	5
一般職業紹介状況(学卒・パートを除く)	6
" (学卒を除きパートを含む)	7
中高年齢者等の職業紹介等状況(パートを除く)	8
高齢者(55歳以上)の職業紹介状況(パートを除く)	9
パートタイム職業紹介状況	10
障害者職業紹介状況	11
産業別・規模別一般新規求人状況	12
産業別・規模別一般充足状況	13
新規学卒者の職業紹介状況	14
付属施設の業務取扱状況	15
新卒応援ハローワーク	
外国人雇用サービスコーナー	
雇用保険関係(適用、求職者給付、就職促進給付、雇用継続給付)	16-18
教育訓練給付金(一般教育訓練)給付状況	19
教育訓練給付金(専門実践教育訓練)受給資格確認及び教育訓練支援給付金給付状況	20
用語の説明・県内ハローワーク等一覧	21

グラフでみる対前年増減率の推移



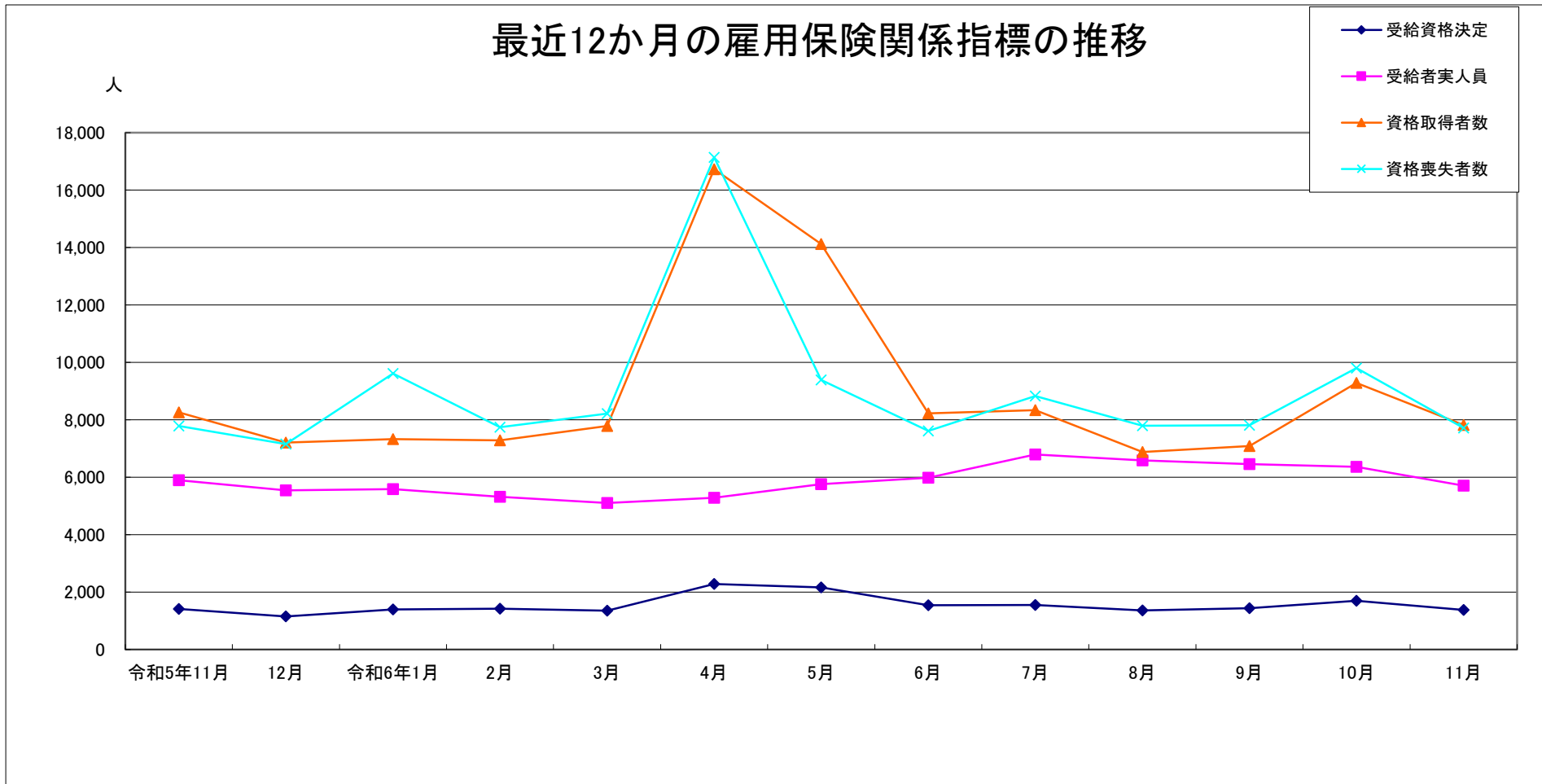
産業別新規求人数の推移(学卒を除きパートを含む)



	建設業	製造業	情報通信業	運輸業、郵便業	卸売業、小売業	宿泊業、飲食業	医療、福祉	サービス業
令和5年12月	1,104	2,037	102	683	1,660	927	3,079	1,001
令和6年1月	1,129	2,164	68	645	1,994	423	3,964	1,108
2月	1,024	1,849	87	596	1,876	527	3,766	1,459
3月	1,126	1,705	82	625	2,060	946	2,774	1,098
4月	1,206	1,767	69	783	1,776	418	3,387	1,160
5月	962	1,724	66	502	1,957	449	3,287	1,304
6月	1,088	1,797	77	560	1,915	757	2,964	1,046
7月	1,183	1,717	69	735	1,847	453	3,333	1,259
8月	914	1,819	105	558	1,767	379	3,122	1,100
9月	1,072	2,097	86	659	1,916	785	3,267	1,245
10月	1,366	2,355	106	815	1,739	516	3,296	1,391
11月	816	1,794	90	546	1,690	377	3,238	1,100

(注)令和6年4月以降については令和5年7月改定の「日本標準産業分類」に基づく区分、令和6年3月以前については平成25年10月改定の「日本標準産業分類」に基づく区分

最近12か月の雇用保険関係指標の推移



	令和5年11月	12月	令和6年1月	2月	3月	4月	5月	6月	7月	8月	9月	10月	11月
受給資格決定	1,413	1,151	1,395	1,424	1,354	2,281	2,166	1,546	1,551	1,360	1,439	1,700	1,379
受給者実人員	5,898	5,539	5,584	5,316	5,103	5,283	5,755	5,986	6,792	6,586	6,458	6,365	5,709
資格取得者数	8,260	7,206	7,327	7,288	7,789	16,730	14,126	8,226	8,340	6,879	7,083	9,288	7,815
資格喪失者数	7,785	7,154	9,613	7,738	8,220	17,142	9,389	7,614	8,830	7,797	7,814	9,803	7,716

(注) 受給資格決定数は速報値のため修正があり得る

業務統計主要項目(学卒を除きパート含む)

主要指標

項目		11月	参 考			対 比		
			前月	前々月	前年同月	前月比	前年同月比	
一 般 職 業 紹 介	求 職	1 新 規	4,778	5,803	5,685	4,967	△ 17.7	△ 3.8
		2 月 間 有 効	25,760	26,695	26,144	25,749	△ 3.5	0.0
	就 職	3 全 数	1,441	1,596	1,349	1,551	△ 9.7	△ 7.1
		4 うち保受給者	386	431	372	435	△ 10.4	△ 11.3
	求 人	5 新 規	11,305	13,311	12,753	11,966	△ 15.1	△ 5.5
		6 月 間 有 効	35,926	36,144	35,052	36,741	△ 0.6	△ 2.2
	7 充 足 数	1,376	1,535	1,298	1,492	△ 10.4	△ 7.8	
	求 人 倍 率	8 新 規 (5/1)	2.37	2.29	2.24	2.41		
		9 月間有効(6/2)	1.39	1.35	1.34	1.43		
雇 用 保 険	10 適 用 事 業 所 数	34,231	34,212	34,174	34,106	0.1	0.4	
	11 被 保 険 者 数	643,279	643,104	643,081	642,164	0.0	0.2	
	一 般	12 受 給 資 格 決 定 件 数	1,379	1,700	1,439	1,413	△ 18.9	△ 2.4
		13 受 給 者 実 人 員 (所 定 給 付)	5,709	6,365	6,458	5,898	△ 10.3	△ 3.2
		14 支 給 金 額 (千円)	695,849	891,735	810,490	773,727	△ 22.0	△ 10.1
	高 年 齢	15 受 給 資 格 決 定 件 数	417	517	416	408	△ 19.3	2.2
		16 受 給 者 数	462	460	402	435	0.4	6.2
		17 支 給 金 額 (千円)	104,790	104,369	90,349	98,056	0.4	6.9
	短 期	18 受 給 資 格 決 定 件 数	57	7	4	56	714.3	1.8
		19 受 給 者 数	15	5	0	29	200.0	△ 48.3
20 支 給 金 額 (千円)		3,184	1,019		5,674	212.6	△ 43.9	

(注) 保受給者は、雇用保険受給者をいう。

項 目	鉱工業生産指数		常用雇用指数		所定外労働時間		企業倒産		完全失業者数		
	(鉱工業計)		(産業計)		(産業計)				(全 国)		
年 月	令和2年	前 年	規模30人以上 平成27年 =100	前 年	規模30人 以上	前 年	負債額 1000万 以上	前 年 同月差	万人	完全失業率 (季調値)	
	=100	同 月 比		同 月 比		同 月 比					
令和2年	93.0	△ 7.2		98.8	△ 4.6	11.9	△ 9.8	83	△ 5	191	2.8
令和3年	96.2	3.4		100.6	1.8	12.8	7.5	67	△ 16	193	2.8
令和4年	103.1	7.3		103.1	1.3	14.1	10.2	70	3	179	2.6
令和5年	108.2	△ 1.8		105.6	2.4	14.1	0.0	138	68	178	2.6
令和5年9月	102.8	7.4		105.5	2.1	14.6	2.8	9	5	182	2.6
10月	101.5	△ 3.2		105.0	1.8	14.8	△ 2.0	14	10	175	2.5
11月	106.9	△ 0.7		105.3	2.0	14.5	△ 2.7	19	12	169	2.5
12月	110.9	4.8		105.2	2.0	14.8	△ 0.7	12	6	156	2.5
令和6年1月	126.8	51.1		106.3	△ 0.1	11.3	△ 1.7	10	2	163	2.4
2月	91.2	△ 17.2		106.1	1.2	11.7	△ 16.4	10	1	177	2.6
3月	123.4	△ 6.6		105.7	0.9	11.9	△ 18.5	12	△ 2	185	2.6
4月	102.3	△ 17.4		105.8	0.2	12.5	△ 11.3	13	1	193	2.6
5月	111.5	15.2		105.9	0.2	12.2	△ 7.6	9	0	193	2.6
6月	111.2	1.7		106.2	△ 0.8	11.9	△ 1.4	11	3	181	2.5
7月	115.9	5.5		106.1	△ 0.5	13.0	△ 8.5	13	0	188	2.7
8月	90.0	1.0		106.4	△ 0.2	11.6	△ 7.9	5	△ 6	175	2.5
9月	137.5	26.0		105.9	0.4	11.8	△ 19.2	9	0	173	2.4
10月	126.7	16.2		105.7	0.7	12.1	△ 18.2	10	△ 4	170	2.5
11月	-	-		-	-	-	-	19	0	164	2.5
資料出所	県 統 計 課							帝国データバンク		総務省統計局	

※完全失業率の年平均は、実数である。
 ※表中「-」は、月報作成時には未公表のものである。
 ※年の数値は速報値

時系列でみた主要指標 I (学卒・パートを除く)

項目 年度・月別	A 一般職業紹介状況												B Aのうち中高年齢者							C 一般求職者給付			
	1 新規求職		2 月間有効求職		3 新規求人		4 月間有効求人		5 就職		求人倍率		6 新規求職		7 月間有効求職		8 就職		新規求職者 中に占める 中高年の 割合 6/1*100	受給資格 決定件数		受給者実人員	
	前年 同月比	前年 同月比	前年 同月比	前年 同月比	前年 同月比	前年 同月比	新規	月間 有効	前年 同月比	前年 同月比	前年 同月比	前年 同月比	前年 同月比	前年 同月比	前年 同月比	前年 同月比	前年 同月比	前年 同月比					
平成30年度	3,807	△ 4.8	14,756	△ 5.7	8,066	3.2	23,201	4.7	1,207	△ 3.5	2.12	1.57	1,469	1.6	5,928	△ 1.3	441	3.3	38.6	1,392	△ 4.6	4,639	△ 4.6
令和元年度	3,862	1.4	15,084	2.2	7,619	△ 5.5	22,191	△ 4.4	1,100	△ 8.9	1.97	1.47	1,589	8.2	6,442	8.7	438	△ 0.7	41.1	1,504	8.0	5,353	15.4
令和2年度	3,993	3.4	17,264	14.5	6,418	△ 15.8	18,525	△ 16.5	877	△ 20.3	1.61	1.07	1,768	11.3	8,101	25.8	370	△ 15.5	44.3	1,867	21.9	7,213	35.0
令和3年度	3,735	△ 6.5	16,543	△ 4.2	7,234	12.7	20,747	12.0	915	4.3	1.94	1.25	1,672	△ 5.4	7,821	△ 3.5	404	9.2	44.8	1,502	△ 19.6	5,876	△ 18.5
令和4年度	3,590	△ 3.9	15,850	△ 4.2	7,706	6.5	22,479	8.3	868	△ 5.1	2.15	1.42	1,644	△ 1.7	7,407	△ 5.3	399	△ 1.2	45.8	1,545	2.9	5,561	△ 5.4
令和5年度	3,554	△ 1.0	16,117	1.7	7,357	△ 4.5	21,468	△ 4.5	791	△ 8.9	2.07	1.33	1,678	2.1	7,662	3.4	381	△ 4.5	47.2	1,564	1.2	5,811	4.5
令和5 年11月	3,174	2.0	15,931	4.6	7,009	△ 6.9	21,631	△ 4.8	831	2.6	2.21	1.36	1,495	5.1	7,551	7.1	405	15.1	47.1	1,413	5.8	5,898	7.5
12月	2,924	6.7	15,215	6.3	7,334	△ 3.1	21,671	△ 2.5	681	△ 5.9	2.51	1.42	1,412	6.2	7,302	8.2	296	△ 12.4	48.3	1,151	4.4	5,539	5.6
令和6 年1月	3,816	△ 1.0	15,421	4.2	7,775	2.9	21,473	△ 2.7	578	△ 14.9	2.04	1.39	1,832	0.5	7,478	6.9	275	△ 17.4	48.0	1,395	△ 7.1	5,584	4.4
2月	3,526	△ 5.5	15,729	1.6	7,711	1.0	22,185	△ 0.7	835	△ 5.4	2.19	1.41	1,773	4.8	7,712	5.7	436	1.6	50.3	1,424	△ 1.2	5,316	2.8
3月	3,620	△ 12.1	15,965	△ 2.5	6,859	△ 7.5	21,689	△ 1.1	846	△ 19.2	1.89	1.36	1,778	△ 7.7	7,795	1.1	422	△ 15.8	49.1	1,354	△ 16.7	5,103	1.5
4月	4,389	0.4	16,543	△ 2.5	7,212	3.7	20,832	△ 1.1	812	△ 7.1	1.64	1.26	2,195	7.3	8,194	2.9	413	△ 4.6	50.0	2,281	7.8	5,283	△ 0.8
5月	3,768	1.1	16,559	△ 2.2	6,963	△ 7.7	20,309	△ 4.6	734	△ 12.8	1.85	1.23	1,853	7.9	8,142	2.7	380	1.9	49.2	2,166	△ 1.3	5,755	△ 1.6
6月	3,108	△ 12.6	16,132	△ 2.5	6,774	△ 5.4	20,316	△ 3.1	684	△ 19.5	2.18	1.26	1,505	△ 6.3	7,921	2.3	345	△ 15.0	48.4	1,546	△ 4.9	5,986	△ 1.3
7月	3,471	5.3	16,063	△ 0.1	7,333	2.3	20,388	△ 3.0	759	2.3	2.11	1.27	1,643	4.3	7,845	3.4	365	1.4	47.3	1,551	9.1	6,792	7.0
8月	3,109	△ 10.2	15,684	△ 2.6	6,876	△ 6.9	20,440	△ 3.5	685	△ 6.7	2.21	1.30	1,461	△ 9.8	7,600	△ 0.1	355	2.3	47.0	1,360	△ 6.1	6,586	0.2
9月	3,464	0.6	15,862	△ 1.6	7,654	1.9	21,392	△ 0.2	693	△ 15.8	2.21	1.35	1,655	8.7	7,715	2.0	377	△ 3.3	47.8	1,439	△ 6.8	6,458	4.6
10月	3,528	△ 5.5	16,121	△ 1.7	8,105	3.1	22,070	0.3	818	△ 4.6	2.30	1.37	1,713	△ 2.6	7,882	2.2	382	△ 11.2	48.6	1,700	1.2	6,365	2.4
11月	2,894	△ 8.8	15,511	△ 2.6	6,816	△ 2.8	21,857	1.0	748	△ 10.0	2.36	1.41	1,458	△ 2.5	7,673	1.6	387	△ 4.4	50.4	1,379	△ 2.4	5,709	△ 3.2
令和6年度	3,466	△ 3.6	16,059	△ 2.0	7,217	△ 1.5	20,951	△ 1.7	742	△ 9.4	2.08	1.30	1,685	1.0	7,872	2.1	376	△ 4.3	48.6	1,678	△ 0.2	6,117	1.6

(注)年度数値は、月平均である。

(注)受給資格決定数は速報値のため修正があり得る

時系列でみた主要指標Ⅱ（学卒を除きパートを含む）

項目 年度・月別	一般職業紹介状況											求人倍率								
	1 新規求職		2 月間有効求職		3 新規求人		4 月間有効求人		5 紹介件数		6 就職件数		原数値				季節調整値			
	前年 同月比		前年 同月比		前年 同月比		前年 同月比		前年 同月比		前年 同月比		本県		全国		本県		全国	
													新規	有効	新規	有効	新規	有効	新規	有効
平成30年度	5,912	△ 3.5	23,091	△ 4.3	14,027	1.4	40,067	2.2	7,665	△ 7.2	2,155	△ 2.9	2.37	1.74	2.42	1.62				
令和元年度	6,019	1.8	23,788	3.0	13,526	△ 3.6	39,020	△ 2.6	7,279	△ 5.0	1,988	△ 7.7	2.25	1.64	2.35	1.55				
令和2年度	6,117	1.6	26,448	11.2	10,905	△ 19.4	31,223	△ 20.0	6,626	△ 9.0	1,648	△ 17.1	1.78	1.18	1.90	1.10				
令和3年度	5,928	△ 3.1	26,294	△ 0.6	12,294	12.7	34,859	11.6	6,218	△ 6.2	1,719	4.3	2.07	1.33	2.08	1.16				
令和4年度	5,795	△ 2.2	25,697	△ 2.3	13,369	8.7	38,660	10.9	5,563	△ 10.5	1,656	△ 3.7	2.31	1.50	2.30	1.31				
令和5年度	5,719	△ 1.3	26,213	2.0	12,656	△ 5.3	36,683	△ 5.1	5,090	△ 8.5	1,560	△ 5.8	2.21	1.40	2.28	1.29				
令和5年11月	4,967	0.9	25,749	5.1	11,966	△ 8.5	36,741	△ 6.8	4,676	△ 6.9	1,551	1.5	2.41	1.43	2.52	1.32	2.20	1.36	2.25	1.27
12月	4,449	4.9	24,436	6.8	12,179	△ 5.5	36,792	△ 4.5	3,992	2.2	1,292	△ 2.5	2.74	1.51	2.78	1.37	2.21	1.38	2.25	1.27
令和6年1月	6,119	△ 0.2	24,809	5.2	13,557	△ 1.7	36,589	△ 5.2	4,908	△ 6.7	1,212	△ 5.7	2.22	1.47	2.23	1.35	2.20	1.36	2.28	1.27
2月	5,784	△ 4.3	25,452	2.6	13,189	△ 1.8	37,688	△ 3.5	5,951	△ 6.7	1,596	△ 5.9	2.28	1.48	2.28	1.34	2.22	1.39	2.26	1.26
3月	5,941	△ 9.4	26,117	△ 1.0	12,120	△ 5.9	37,311	△ 3.1	5,786	△ 14.2	1,990	△ 9.8	2.04	1.43	2.17	1.30	2.26	1.44	2.38	1.28
4月	7,867	4.8	27,857	0.2	12,229	△ 2.2	35,621	△ 2.1	5,400	△ 0.8	1,667	△ 2.9	1.55	1.28	1.58	1.18	2.03	1.40	2.17	1.26
5月	6,488	3.5	28,310	0.9	11,712	△ 8.5	34,534	△ 5.7	5,444	0.9	1,592	△ 4.8	1.81	1.22	2.02	1.14	1.88	1.32	2.16	1.24
6月	5,120	△ 9.5	27,681	0.6	11,564	△ 3.5	34,047	△ 4.9	4,890	△ 9.9	1,472	△ 14.5	2.26	1.23	2.35	1.16	2.34	1.33	2.26	1.23
7月	5,493	7.1	26,832	2.7	12,127	△ 3.1	33,910	△ 5.5	4,965	4.8	1,531	7.5	2.21	1.26	2.35	1.20	2.08	1.31	2.22	1.24
8月	4,982	△ 7.7	25,815	△ 0.4	11,246	△ 12.8	33,691	△ 6.8	4,170	△ 9.0	1,333	△ 7.8	2.26	1.31	2.50	1.23	2.06	1.32	2.32	1.23
9月	5,685	2.7	26,144	0.3	12,753	1.3	35,052	△ 4.3	4,992	1.4	1,349	△ 10.7	2.24	1.34	2.31	1.24	2.22	1.32	2.22	1.24
10月	5,803	△ 1.3	26,695	0.8	13,311	△ 1.9	36,144	△ 4.0	5,203	△ 1.2	1,596	0.4	2.29	1.35	2.43	1.27	2.13	1.33	2.24	1.25
11月	4,778	△ 3.8	25,760	0.0	11,305	△ 5.5	35,926	△ 2.2	4,449	△ 4.9	1,441	△ 7.1	2.37	1.39	2.56	1.30	2.06	1.35	2.25	1.25
令和6年度	5,777	△ 0.3	26,887	0.6	12,031	△ 4.5	34,866	△ 4.4	4,939	△ 2.3	1,498	△ 5.1	2.08	1.30						

(注)年度数値は、月平均である。

一般職業紹介状況(学卒・パートを除く)

項目 安定所別	A 新規求職 申込件数	B 月間有効 求職者数	C 紹介件数	D 就職件数	E 4のうち管外就職		F 4のうち 保 受給者の 就職件数	G 新 規 求 人 数	H 月間有効 求 人 数	I 充 足 数	J Iのうち他県 からの 充足数	比 率			
	1 全 数	2 全 数	3 全 数	4 全 数	5 県内	6 県外						新規求職 対前年同月 増 減 率	新規求人 対前年同月 増 減 率	新規求 人 倍 率 (G/1)	有 効 求 人 倍 率 (H/2)
前年同月	3,174	15,931	2,879	831	236	136	263	7,009	21,631	790	98	2.0	△ 6.9	2.21	1.36
前 月	3,528	16,121	3,058	818	214	144	264	8,105	22,070	764	96	△ 5.5	3.1	2.30	1.37
11月	2,894	15,511	2,584	748	231	120	243	6,816	21,857	694	65	△ 8.8	△ 2.8	2.36	1.41
前 橋	471	2,578	484	142	57	15	36	1,129	3,646	127	8	△ 12.9	△ 5.1	2.40	1.41
高 崎	563	2,972	480	138	39	23	43	1,689	4,875	133	11	△ 0.9	6.2	3.00	1.64
(安 中)	69	407	54	19	5	2	6	113	462	20	0	23.2	△ 28.5	1.64	1.14
桐 生	230	1,199	194	55	23	4	17	383	1,203	52	7	△ 9.1	△ 4.7	1.67	1.00
伊勢崎	353	1,840	271	66	28	10	29	955	2,858	71	9	1.4	3.5	2.71	1.55
太 田	413	2,265	389	107	28	30	33	779	2,958	79	15	△ 11.2	0.9	1.89	1.31
館 林	219	1,350	194	53	4	20	18	520	1,623	51	11	△ 19.8	△ 15.6	2.37	1.20
沼 田	134	504	92	44	6	3	17	254	865	42	1	△ 18.3	8.1	1.90	1.72
富 岡	81	476	77	21	8	4	5	231	804	15	0	△ 17.3	△ 36.0	2.85	1.69
藤 岡	153	738	151	36	12	4	15	346	1,273	37	1	15.0	21.8	2.26	1.72
渋 川	147	867	141	49	18	5	16	251	815	47	1	△ 23.0	△ 5.3	1.71	0.94
(中之条)	61	315	57	18	3	0	8	166	475	20	1	△ 27.4	△ 22.1	2.72	1.51
年度累計	27,731	128,475	23,089	5,933	1,772	989	1,941	57,733	167,604	5,598	656	△ 3.6	△ 1.5	2.08	1.30

一般職業紹介状況(学卒を除きパートを含む)

項目 安定所別	A 新規求職 申込件数	B 月間有効 求職者数	C 紹介件数	D 就職件数	E 4のうち 保受給者の 就職件数	F 新規 求人数	G 月間有効 求人数	H 充足数	比率			
	1 全数	2 全数	3 全数	4 全数					新規求職 対前年同月 増減率	新規求人 対前年同月 増減率	新規求人 倍率 (F/A)	有効求人 倍率 (G/B)
前年同月	4,967	25,749	4,676	1,551	435	11,966	36,741	1,492	0.9	△ 8.5	2.41	1.43
前月	5,803	26,695	5,203	1,596	431	13,311	36,144	1,535	△ 1.3	△ 1.9	2.29	1.35
11月	4,778	25,760	4,449	1,441	386	11,305	35,926	1,376	△ 3.8	△ 5.5	2.37	1.39
前橋	834	4,469	861	268	63	1,920	6,052	262	△ 8.4	△ 8.6	2.30	1.35
高崎	891	4,881	838	242	69	2,805	8,353	247	5.2	△ 2.4	3.15	1.71
(安中)	125	713	99	35	7	236	797	31	6.8	△ 16.9	1.89	1.12
桐生	366	1,961	306	108	23	626	1,960	104	△ 9.9	△ 5.9	1.71	1.00
伊勢崎	544	2,869	466	138	44	1,508	4,358	147	5.6	2.9	2.77	1.52
太田	667	3,728	606	185	44	1,189	4,466	157	△ 3.9	△ 7.2	1.78	1.20
館林	342	2,121	333	117	35	1,034	3,019	108	△ 16.0	2.1	3.02	1.42
沼田	223	875	196	88	29	373	1,262	73	△ 6.7	0.8	1.67	1.44
富岡	148	848	129	55	11	372	1,371	49	△ 10.3	△ 41.4	2.51	1.62
藤岡	246	1,179	232	66	18	521	2,103	72	11.3	9.0	2.12	1.78
渋川	273	1,558	272	96	32	445	1,373	89	△ 12.8	0.9	1.63	0.88
(中之条)	119	558	111	43	11	276	812	37	△ 10.5	△ 23.1	2.32	1.46
年度累計	46,216	215,094	39,513	11,981	3,148	96,247	278,925	11,610	△ 0.3	△ 4.5	2.08	1.30

中高年齢者等の職業紹介等状況(パートを除く)

安定所別 項目	新規求職 申込件数		月間有効 求職者数	紹介件数	就職件数		5 新 規 求 人 数	6 月間有効 求 人 数	比 率				
	1		2 全 数	3 全 数	4				新規求職者 中に占める 中高年の割合	新規求職 対前年同月 増 減 率	新規求人 対前年同月 増 減 率	新規求人 倍率 (5/1)	有効求人 倍率 (6/2)
	全 数	1のうち保			全 数	全 数							
前年同月	1,495	379	7,551	1,352	405	126	2,416	7,334	(30.1) 47.1	5.1	△ 7.9	1.62	0.97
前 月	1,713	434	7,882	1,467	382	118	2,717	7,466	(29.5) 48.6	△ 2.6	2.5	1.59	0.95
11月	1,458	333	7,673	1,272	387	124	2,348	7,395	(30.5) 50.4	△ 2.5	△ 2.8	1.61	0.96
前 橋	216	45	1,210	227	72	18	404	1,207	(25.9) 45.9	△ 2.7	△ 2.9	1.87	1.00
高 崎	274	49	1,389	236	68	22	586	1,674	(30.8) 48.7	1.1	3.0	2.14	1.21
(安 中)	34	7	207	24	9	4	36	147	(27.2) 49.3	△ 2.9	△ 23.4	1.06	0.71
桐 生	134	28	671	106	37	13	133	394	(36.6) 58.3	1.5	△ 5.7	0.99	0.59
伊勢崎	176	54	916	142	39	15	342	1,001	(32.4) 49.9	13.5	3.3	1.94	1.09
太 田	201	51	1,095	189	49	14	248	930	(30.1) 48.7	△ 5.6	5.5	1.23	0.85
館 林	114	42	691	100	29	10	171	580	(33.3) 52.1	△ 14.9	△ 14.9	1.50	0.84
沼 田	79	7	271	44	26	8	93	329	(35.4) 59.0	△ 10.2	10.7	1.18	1.21
富 岡	52	9	274	44	11	2	80	288	(35.1) 64.2	△ 5.5	△ 38.0	1.54	1.05
藤 岡	78	18	370	69	17	5	107	408	(31.7) 51.0	36.8	11.5	1.37	1.10
渋 川	64	14	397	62	17	7	85	264	(23.4) 43.5	△ 23.8	△ 1.2	1.33	0.66
(中之条)	36	9	182	29	13	6	63	173	(30.3) 59.0	△ 26.5	△ 22.2	1.75	0.95
年度累計	13,483	3,311	62,972	11,178	3,004	949	19,670	56,931	(29.2) 48.6	1.1	△ 2.1	1.46	0.90

(注) ()内は、パートを含めた新規求職者中に占める中高年の割合である。求人数及び求人倍率は、「求人均等配分方式」による数値である。

高年齢者(55歳以上)の職業紹介状況(パートを除く)

安定所別 項目	新規求職 申込件数		月間有効 求職者数	紹介件数	就職件数		5 新規 求人数	6 月間有効 求人数	比 率				
	1		2 全 数	3 全 数	4				新規求職者 中に占める 高齢者の割合	新規求職 対前年同月 増減率	新規求人 対前年同月 増減率	新規求人 倍率 (5/1)	有効求人 倍率 (6/2)
	全 数	1のうち保			全 数	全 数							
前年同月	748	175	3,799	531	184	64	1,154	3,461	(15.1) 23.6	11.0	△ 7.5	1.54	0.91
前 月	875	246	4,135	633	186	53	1,300	3,537	(15.1) 24.8	0.1	2.7	1.49	0.86
11月	749	156	4,042	542	180	66	1,109	3,489	(15.7) 25.9	0.1	△ 3.9	1.48	0.86
前 橋	106	24	610	109	31	8	194	573	(12.7) 22.5	1.9	1.0	1.83	0.94
高 崎	143	24	701	74	27	8	282	791	(16.0) 25.4	10.0	0.4	1.97	1.13
(安 中)	16	3	111	17	5	4	18	70	(12.8) 23.2	0.0	△ 21.7	1.13	0.63
桐 生	69	14	356	36	22	9	61	175	(18.9) 30.0	△ 2.8	△ 3.2	0.88	0.49
伊勢崎	93	28	508	71	13	8	162	475	(17.1) 26.3	13.4	2.5	1.74	0.94
太 田	95	18	542	78	23	6	112	422	(14.2) 23.0	△ 13.6	9.8	1.18	0.78
館 林	57	19	374	40	15	5	84	293	(16.7) 26.0	△ 17.4	△ 13.4	1.47	0.78
沼 田	54	3	160	22	17	7	44	166	(24.2) 40.3	3.8	10.0	0.81	1.04
富 岡	28	5	162	20	8	2	36	140	(18.9) 34.6	7.7	△ 45.5	1.29	0.86
藤 岡	34	7	188	27	2	1	44	174	(13.8) 22.2	47.8	△ 10.2	1.29	0.93
洪 川	35	6	215	37	11	5	39	124	(12.8) 23.8	△ 14.6	△ 2.5	1.11	0.58
(中之条)	19	5	115	11	6	3	33	86	(16.0) 31.1	△ 20.8	△ 23.3	1.74	0.75
年度累計	7,019	1,757	33,089	4,986	1,378	445	9,368	27,025	(15.2) 25.3	8.1	△ 2.2	1.33	0.82

(注) ()内は、パートを含めた新規求職者中に占める高齢年の割合である。求人数及び求人倍率は、「求人均等配分方式」による数値である。

パートタイム職業紹介状況

安定所別 項目	新規求職 申込件数	月間有効 求職者数	紹介件数	就職件数	新規 求人数	月間有効 求人数
前年同月	1,793	9,818	1,797	720	4,957	15,110
前月	2,275	10,574	2,145	778	5,206	14,074
11月	1,884	10,249	1,865	693	4,489	14,069
前橋	363	1,891	377	126	791	2,406
高崎	328	1,909	358	104	1,116	3,478
(安中)	56	306	45	16	123	335
桐生	136	762	112	53	243	757
伊勢崎	191	1,029	195	72	553	1,500
太田	254	1,463	217	78	410	1,508
館林	123	771	139	64	514	1,396
沼田	89	371	104	44	119	397
富岡	67	372	52	34	141	567
藤岡	93	441	81	30	175	830
渋川	126	691	131	47	194	558
(中之条)	58	243	54	25	110	337
年度累計	18,485	86,619	16,424	6,048	38,514	111,321

障害者職業紹介状況

項目 安定所別	新規求職申込件数				紹介件数				就職件数				新規登録者数				期末現在登録者数 (月末)			
	身体	知的	精神	その他	身体	知的	精神	その他	身体	知的	精神	その他	身体	知的	精神	その他	身体	知的	精神	その他
前年同月	71	60	144	14	103	88	231	21	37	19	76	5	31	31	58	7	7,907	4,998	6,940	819
前月	73	89	242	16	112	58	271	10	40	16	99	1	24	45	89	10	7,915	5,071	7,770	820
11月	77	42	186	16	119	66	237	14	35	25	88	5	35	12	76	7	7,944	5,083	7,850	818
前橋	13	7	23	4	15	14	34	2	5	3	11	1	7	3	8	0	891	595	981	139
高崎	7	3	34	2	20	8	65	2	4	7	15	1	6	1	17	1	1,247	853	1,689	199
(安中)	3	0	7	1	9	0	13	0	1	0	3	0	1	0	3	0	338	123	295	39
桐生	8	4	17	1	4	5	9	3	1	2	5	0	4	1	10	0	816	618	636	39
伊勢崎	14	5	33	0	9	9	18	0	5	2	3	1	6	1	10	0	808	489	981	125
太田	12	6	31	4	22	11	31	1	7	3	22	0	3	3	19	4	1,048	717	918	87
館林	7	8	15	1	12	9	37	0	5	2	8	0	2	1	2	0	791	463	719	51
沼田	4	0	7	2	9	0	12	5	4	0	6	1	2	0	1	2	264	177	235	21
富岡	2	1	4	1	3	0	6	1	0	0	4	1	1	0	1	0	383	202	300	24
藤岡	2	1	5	0	11	1	2	0	3	0	2	0	1	1	2	0	439	251	428	30
渋川	5	4	9	0	5	6	9	0	0	4	8	0	2	1	3	0	648	418	501	44
(中之条)	0	3	1	0	0	3	1	0	0	2	1	0	0	0	0	0	271	177	167	20
年度累計	611	396	1,629	131	872	326	2,012	114	270	218	706	38	260	169	648	72				

産業別・規模別一般新規求人状況(学卒を除きパートを含む)

前月	前年同月	当月	対前月比	対前年同月比	構成比	産業別	計	前橋	高崎	(安中)	桐生	伊勢崎	太田	館林	沼田	富岡	藤岡	渋川	(中之条)
92	64	74	△ 19.6	15.6	0.7	A. 農、林、漁業	74	16	4	0	0	16	2	3	8	2	16	0	7
3	4	3	0.0	△ 25.0	0.0	C 鉱業、採石業、砂利採取業	3	0	0	2	0	0	0	0	0	0	0	0	1
1,366	962	816	△ 40.3	△ 15.2	7.2	D 建設業	816	168	153	30	41	89	87	67	45	23	43	49	21
2,355	1,749	1,794	△ 23.8	2.6	15.9	E 製造業	1,794	174	244	40	140	244	266	281	38	94	193	56	24
405	368	300	△ 25.9	△ 18.5	2.7	09 食料品製造業	300	57	23	2	6	51	0	72	17	36	20	8	8
30	10	21	△ 30.0	110.0	0.2	10 飲料・たばこ・飼料製造業	21	1	9	0	0	7	0	0	4	0	0	0	0
29	25	36	24.1	44.0	0.3	11 繊維工業	36	2	1	0	24	3	0	6	0	0	0	0	0
41	37	26	△ 36.6	△ 29.7	0.2	12 木材・木製品製造業(家具を除く)	26	3	4	0	6	2	1	0	4	2	0	4	0
45	30	29	△ 35.6	△ 3.3	0.3	13 家具・装備品製造業	29	15	0	4	3	0	1	0	2	0	0	4	0
52	40	26	△ 50.0	△ 35.0	0.2	14 パルプ・紙・紙加工品製造業	26	7	5	0	1	2	4	7	0	0	0	0	0
12	13	9	△ 25.0	△ 30.8	0.1	15 印刷・同関連業	9	5	0	0	0	1	0	2	0	1	0	0	0
111	95	88	△ 20.7	△ 7.4	0.8	16 化学工業	88	1	17	3	0	42	0	23	0	0	0	0	2
3	0	1	△ 66.7	—	0.0	17 石油製品・石炭製品製造業	1	0	0	1	0	0	0	0	0	0	0	0	0
160	126	162	1.3	28.6	1.4	18 プラスチック製品製造業(別掲を除く)	162	36	6	1	9	34	24	26	0	16	10	0	0
12	3	8	△ 33.3	166.7	0.1	19 ゴム製品製造業	8	5	0	0	0	0	0	3	0	0	0	0	0
42	19	24	△ 42.9	26.3	0.2	21 窯業・土石製品製造業	24	6	3	0	0	1	0	4	3	0	5	1	1
29	24	7	△ 75.9	△ 70.8	0.1	22 鉄鋼業	7	0	0	0	0	0	0	1	0	0	0	6	0
33	17	16	△ 51.5	△ 5.9	0.1	23 非鉄金属製造業	16	3	0	3	3	0	0	0	0	7	0	0	0
220	144	133	△ 39.5	△ 7.6	1.2	24 金属製品製造業	133	14	20	1	5	20	10	34	3	8	15	2	1
93	88	92	△ 1.1	4.5	0.8	25 はん用機械器具製造業	92	8	12	0	0	21	33	6	0	5	7	0	0
443	112	185	△ 58.2	65.2	1.6	26 生産用機械器具製造業	185	3	11	7	3	15	6	11	0	1	128	0	0
34	73	58	70.6	△ 20.5	0.5	27 業務用機械器具製造業	58	0	1	0	7	1	0	33	0	2	2	12	0
39	45	36	△ 7.7	△ 20.0	0.3	28 電子部品・デバイス・電子回路製造業	36	0	24	0	0	0	5	0	0	0	3	4	0
91	116	93	2.2	△ 19.8	0.8	29 電気機械器具製造業	93	2	5	10	3	13	18	27	0	3	0	3	9
39	57	23	△ 41.0	△ 59.6	0.2	30 情報通信機械器具製造業	23	0	13	3	0	3	4	0	0	0	0	0	0
295	260	325	10.2	25.0	2.9	31 輸送用機械器具製造業	325	6	29	2	70	19	147	20	5	12	0	12	3
97	47	96	△ 1.0	104.3	0.8	20,32 その他の製造業	96	0	61	3	0	9	13	6	0	1	3	0	0
8	3	6	△ 25.0	(100.0)	0.1	F 電気・ガス・熱供給・水道業	6	6	0	0	0	0	0	0	0	0	0	0	0
106	85	90	△ 15.1	5.9	0.8	G 情報通信業	90	14	48	0	6	15	6	0	0	1	0	0	0
815	564	546	△ 33.0	(△ 3.2)	4.8	H 運輸業、郵便業	546	123	71	9	9	79	115	77	23	8	7	15	10
1,739	1,826	1,690	△ 2.8	(△ 7.4)	14.9	I 卸売業、小売業	1,690	333	549	6	47	248	113	226	68	5	43	32	20
58	78	95	63.8	21.8	0.8	J 金融業、保険業	95	35	13	11	10	13	0	1	4	0	0	8	0
267	219	202	△ 24.3	△ 7.8	1.8	K 不動産業、物品賃貸業	202	38	58	3	12	7	74	4	4	0	0	0	2
335	193	240	△ 28.4	24.4	2.1	L 学術研究、専門・技術サービス業	240	90	88	0	18	9	8	11	0	3	5	6	2
516	519	377	△ 26.9	△ 27.4	3.3	M 宿泊業、飲食サービス業	377	44	32	27	22	12	63	10	37	23	5	48	54
545	539	494	△ 9.4	△ 8.3	4.4	N 生活関連サービス業、娯楽業	494	25	263	21	2	65	6	13	16	9	23	19	32
146	146	97	△ 33.6	△ 33.6	0.9	O 教育、学習支援業	97	27	20	5	2	8	13	2	0	2	4	1	13
3,296	3,384	3,238	△ 1.8	(△ 4.3)	28.6	P 医療、福祉	3,238	335	851	68	249	466	368	218	108	185	168	140	82
151	64	87	△ 42.4	35.9	0.8	Q 複合サービス事業	87	27	45	0	7	0	1	1	0	1	1	4	0
1,391	1,262	1,100	△ 20.9	(△ 12.8)	9.7	R サービス業(他に分類されないもの)	1,100	358	284	12	42	190	61	45	18	9	11	67	3
122	305	356	191.8	16.7	3.1	S. T 公務、その他	356	107	82	2	19	47	6	75	4	7	2	0	5
13,311	11,966	11,305	△ 15.1	△ 5.5	100.0	合計	11,305	1,920	2,805	236	626	1,508	1,189	1,034	373	372	521	445	276
7,947	6,947	6,479	△ 18.5	△ 6.7	57.3	29人以下	6,479	1,004	1,802	134	353	899	731	435	236	194	338	243	110
3,307	2,969	2,716	△ 17.9	△ 8.5	24.0	30～99人	2,716	499	539	80	168	412	293	196	84	123	104	118	100
1,554	1,391	1,284	△ 17.4	△ 7.7	11.4	100～299人	1,284	248	312	17	23	97	58	298	37	20	64	62	48
336	395	412	22.6	4.3	3.6	300～499人	412	69	47	4	66	37	3	93	5	35	15	20	18
118	196	185	56.8	△ 5.6	1.6	500～999人	185	54	47	0	9	26	28	8	11	0	0	2	0
49	68	229	367.3	236.8	2.0	1,000人～	229	46	58	1	7	37	76	4	0	0	0	0	0

(注)対前年同月比については、産業分類改定による影響のある産業について()で示している。(注)令和6年4月以降については令和5年7月改定の「日本標準産業分類」に基づく区分、令和6年3月以前については平成25年10月改定の「日本標準産業分類」に基づく区分

産業別・規模別一般充足状況(学卒を除きパート含む)

前月	前年同月	当月	対前月比	対前年同月比	構成比	産業別	計	前橋	高崎	(安中)	桐生	伊勢崎	太田	館林	沼田	富岡	藤岡	渋川	(中之条)
33	22	17	△ 48.5	△ 22.7	1.2	A. 農、林、漁業	17	2	0	1	0	2	0	2	5	1	0	3	1
1	0	2	100.0	—	0.1	C 鉱業、採石業、砂利採取業	2	0	0	1	0	0	0	0	0	0	0	0	1
69	66	51	△ 26.1	△ 22.7	3.7	D 建設業	51	13	11	0	7	3	4	1	2	0	4	5	1
350	336	322	△ 8.0	△ 4.2	23.4	E 製造業	322	32	42	8	25	37	58	31	18	24	27	15	5
73	74	51	△ 30.1	△ 31.1	3.7	09 食料品製造業	51	17	4	0	1	3	1	10	3	9	1	2	0
3	1	8	166.7	700.0	0.6	10 飲料・たばこ・飼料製造業	8	0	0	0	0	1	6	0	0	1	0	0	0
5	13	10	100.0	△ 23.1	0.7	11 繊維工業	10	0	1	0	5	2	1	1	0	0	0	0	0
5	12	7	40.0	△ 41.7	0.5	12 木材・木製品製造業(家具を除く)	7	0	0	0	2	1	0	0	2	0	2	0	0
3	3	14	366.7	366.7	1.0	13 家具・装備品製造業	14	4	0	1	1	0	0	2	6	0	0	0	0
8	7	11	37.5	57.1	0.8	14 パルプ・紙・紙加工品製造業	11	2	0	0	1	5	0	1	2	0	0	0	0
1	2	1	0.0	△ 50.0	0.1	15 印刷・関連業	1	1	0	0	0	0	0	0	0	0	0	0	0
18	20	15	△ 16.7	△ 25.0	1.1	16 化学工業	15	0	2	1	1	4	0	3	0	0	1	0	3
0	0	0	—	—	0.0	17 石油製品・石炭製品製造業	0	0	0	0	0	0	0	0	0	0	0	0	0
31	20	26	△ 16.1	30.0	1.9	18 プラスチック製品製造業(別掲を除く)	26	0	1	1	1	6	7	3	3	1	3	0	0
2	5	5	150.0	0.0	0.4	19 ゴム製品製造業	5	0	3	0	0	1	0	1	0	0	0	0	0
9	9	9	0.0	0.0	0.7	21 窯業・土石製品製造業	9	2	3	0	0	0	0	0	0	0	2	2	0
5	2	4	△ 20.0	100.0	0.3	22 鉄鋼業	4	0	0	0	1	0	1	0	0	0	2	0	0
5	5	2	△ 60.0	△ 60.0	0.1	23 非鉄金属製造業	2	0	1	0	1	0	0	0	0	0	0	0	0
38	28	43	13.2	53.6	3.1	24 金属製品製造業	43	1	6	1	2	5	10	4	1	3	7	2	1
17	14	9	△ 47.1	△ 35.7	0.7	25 はん用機械器具製造業	9	0	1	0	0	1	4	0	0	0	3	0	0
12	7	13	8.3	85.7	0.9	26 生産用機械器具製造業	13	2	1	0	1	2	3	1	0	2	1	0	0
18	16	7	△ 61.1	△ 56.3	0.5	27 業務用機械器具製造業	7	0	0	1	0	0	0	1	0	0	1	4	0
14	6	12	△ 14.3	100.0	0.9	28 電子部品・デバイス・電子回路製造業	12	1	3	1	0	0	6	0	0	0	0	1	0
24	30	17	△ 29.2	△ 43.3	1.2	29 電気機械器具製造業	17	1	4	1	4	3	1	2	0	0	1	0	0
5	9	4	△ 20.0	△ 55.6	0.3	30 情報通信機械器具製造業	4	0	1	0	0	1	1	1	0	0	0	0	0
41	40	40	△ 2.4	0.0	2.9	31 輸送用機械器具製造業	40	1	8	0	4	1	12	1	0	7	1	4	1
13	13	14	7.7	7.7	1.0	20.32 その他の製造業	14	0	3	1	0	1	5	0	1	1	2	0	0
0	0	2	—	—	0.1	F 電気・ガス・熱供給・水道業	2	0	2	0	0	0	0	0	0	0	0	0	0
8	11	8	0.0	△ 27.3	0.6	G 情報通信業	8	5	1	1	0	0	1	0	0	0	0	0	0
85	86	65	△ 23.5	(△24.4)	4.7	H 運輸業、郵便業	65	8	12	0	1	10	13	14	0	0	2	3	2
194	173	158	△ 18.6	(△8.7)	11.5	I 卸売業、小売業	158	35	38	3	1	20	9	8	13	1	18	8	4
12	11	9	△ 25.0	△ 18.2	0.7	J 金融業、保険業	9	6	3	0	0	0	0	0	0	0	0	0	0
22	28	20	△ 9.1	△ 28.6	1.5	K 不動産業、物品賃貸業	20	4	8	0	2	0	4	1	0	0	0	0	1
64	38	33	△ 48.4	△ 13.2	2.4	L 学術研究、専門・技術サービス業	33	13	9	0	2	5	3	0	1	0	0	0	0
55	51	58	5.5	13.7	4.2	M 宿泊業、飲食サービス業	58	4	2	4	4	2	8	5	8	2	1	8	10
30	47	34	13.3	△ 27.7	2.5	N 生活関連サービス業、娯楽業	34	4	4	2	2	2	0	2	8	2	1	7	0
30	19	24	△ 20.0	26.3	1.7	O 教育、学習支援業	24	8	5	0	3	2	3	1	0	0	0	2	0
364	388	372	2.2	(△4.1)	27.1	P 医療、福祉	372	75	66	6	41	41	44	32	9	11	14	26	7
11	20	21	90.9	5.0	1.5	Q 複合サービス事業	21	4	2	0	2	1	0	3	0	1	2	4	2
166	165	146	△ 12.0	(△11.5)	10.6	R サービス業(他に分類されないもの)	146	40	37	3	11	20	7	7	7	4	2	6	2
41	30	32	△ 22.0	6.7	2.3	S、T 公務、その他	32	8	4	2	3	2	3	1	3	2	1	2	1
1,535	1,491	1,374	△ 10.5	△ 7.8	100.0	合計	1,374	261	246	31	104	147	157	108	73	49	72	89	37
943	895	806	△ 14.5	△ 9.9	58.7	29人以下	806	171	155	16	65	85	83	51	49	28	37	48	18
347	394	387	11.5	△ 1.8	28.2	30～99人	387	65	60	11	30	43	54	32	13	15	30	24	10
167	141	123	△ 26.3	△ 12.8	9.0	100～299人	123	18	22	2	5	12	13	17	9	3	4	13	5
40	37	32	△ 20.0	△ 13.5	2.3	300～499人	32	5	3	0	2	2	3	7	0	2	1	3	4
19	18	15	△ 21.1	△ 16.7	1.1	500～999人	15	1	2	0	2	4	2	1	2	0	0	1	0
19	6	11	△ 42.1	83.3	0.8	1,000人～	11	1	4	2	0	1	2	0	0	1	0	0	0

(注)対前年同月比については、産業分類改定による影響のある産業について()で示している。(注)令和6年4月以降については令和5年7月改定の「日本標準産業分類」に基づく区分、令和6年3月以前については平成25年10月改定の「日本標準産業分類」に基づく区分

新規学卒者の職業紹介状況(令和7年3月卒)

項 目	安定所別	前年同月	6年11月	前橋	高崎	(安中)	桐生	伊勢崎	太田	館林	沼田	富岡	藤岡	渋川	(中之条)	前年実績	
		末 現 在	末 現 在														
中 学	1 求人数	0	3	3	0	0	0	0	0	0	0	0	0	0	0	0	
	2 求職者数	2	4	2	0	0	0	2	0	0	0	0	0	0	0	7	
	3 就職者数	0	0	0	0	0	0	0	0	0	0	0	0	0	0	7	
	4 求人倍率 (1/2)	0.00	0.75	1.50	--	--	--	0.00	--	--	--	--	--	--	--	--	0.00
	5 就職率 (3/2×100)	0.0	0.0	0.0	--	--	--	0.0	--	--	--	--	--	--	--	--	100.0
高 校	1 求人数	9,218	9,090	1,389	1,678	330	607	970	1,478	917	317	399	392	343	270	9,316	
	2 求職者数	2,430	2,254	325	341	108	299	239	286	181	101	63	134	127	50	2,389	
	3 就職者数	2,173	2,010	270	310	104	273	223	233	160	95	58	123	121	40	2,388	
	4 求人倍率 (1/2)	3.79	4.03	4.27	4.92	3.06	2.03	4.06	5.17	5.07	3.14	6.33	2.93	2.70	5.40	3.90	
	5 就職率 (3/2×100)	89.4	89.2	83.1	90.9	96.3	91.3	93.3	81.5	88.4	94.1	92.1	91.8	95.3	80.0	100.0	

(注1) 「2 求職者数」は、学校又は安定所の紹介を希望する求職者をいう。

(注2) 「3 就職者数」は、学校又は安定所の紹介による就職決定者数をいう。

(注3) 「前年実績」は、令和6年3月卒の学校又は安定所の紹介による最終数である。

新卒応援ハローワーク取扱状況

区分	項目	来所者数	求職	就職
大学等		79	29	168
	うち既卒者	60	19	22
年度累計		1,061	302	574
高校		41	8	70
	うち既卒者	38	7	11
年度累計		288	85	417
中学		0	0	0
	うち既卒者	0	0	0
年度累計		13	4	3
その他若年者		1	1	0
年度累計		22	36	0

※大学等には、大学院、短大、高専、専修、公共職業能力開発施設を含む。

※「既卒者」とは、学校卒業者で新規学卒者扱いでの就職を希望する者で、同一の事業主
 の元で正規雇用され、引き続き1年以上雇用保険被保険者であった期間がない者。

※その他若年者は学生、既卒者以外の若年者をいう。

外国人雇用サービスコーナー取扱状況

区分	項目	新規求職	相談件数	紹介件数	就職件数	有効求職
前 橋	当月分	37	115	37	14	150
	年度累計	465	1,338	482	85	
伊勢崎	当月分	48	391	23	5	307
	年度累計	453	3,503	268	61	
太 田	当月分	56	602	67	18	576
	年度累計	707	5,651	558	126	
館 林	当月分	65	331	32	11	349
	年度累計	665	3,179	329	65	

雇用保険関係

項目 安定所別	適 用 関 係											求 職 者 給 付 関 係										
	事 業 所			被 保 険 者					事 務 組 合			一 般 被 保 険 者										
	1 全数	2 新規 加入	3 廃止 脱退	4 全数	5 資格 取得	6 資格 喪失	7 6のうち事業 主都合による 解雇	8 解雇率 7/6×100	9 組合	10 委託 事業所	11 被保 険者	12 離職票 交付 件数	13 受給資 格決定 件数	14 初回 受給 者数	15 うち 特定	16 受給 者実 人員	17 うち 特定	18 実人員 訓練延長 給付	19 技能習 得手当	20 特定 職種	21 通所 手当	22 傷病 手当 実人員
前年同月	34,106	91	46	642,164	8,260	7,785	398	5.1	203	13,776	117,800	4,649	1,413	1,394	277	5,898	1,374	363	308	0	583	17
前 月	34,212	97	64	643,104	9,288	9,803	505	5.2	190	13,725	117,299	5,907	1,700	1,405	266	6,365	1,420	334	275	0	555	23
11月	34,231	87	78	643,279	7,815	7,716	435	5.6	190	13,730	117,443	4,531	1,379	1,211	253	5,709	1,306	339	291	0	540	15
前橋	6,642	12	6	122,187	1,270	1,260	85	6.7	50	2,914	23,942	816	230	181	28	886	173	59	43	0	89	0
高崎	6,190	21	31	141,644	1,691	1,706	34	2.0	31	2,378	20,619	991	243	208	47	980	201	80	47	0	124	2
安中	732	0	4	15,892	103	104	4	3.8	3	311	2,343	61	32	30	4	150	23	11	12	0	22	0
桐生	2,877	6	2	42,298	458	437	27	6.2	17	915	7,184	274	110	110	23	501	119	30	22	0	38	1
伊勢崎	4,238	12	15	75,398	1,184	1,023	82	8.0	17	1,529	13,477	549	191	153	26	772	178	38	47	0	65	2
太田	4,017	12	1	97,115	1,417	1,417	95	6.7	7	1,254	12,924	782	202	193	48	792	193	29	43	0	58	1
館林	2,567	8	4	55,134	686	702	62	8.8	11	841	8,815	413	126	140	43	608	190	11	19	0	25	3
沼田	1,400	1	2	18,213	170	262	2	0.8	13	762	5,950	178	27	31	1	201	34	2	7	0	8	2
富岡	1,184	2	3	18,064	212	201	11	5.5	10	564	5,552	109	30	31	6	182	45	15	11	0	24	0
藤岡	1,547	3	4	21,346	236	218	26	11.9	9	707	5,500	128	95	48	7	235	48	21	12	0	29	2
渋川	1,781	8	2	23,856	255	196	2	1.0	11	963	7,323	132	70	67	17	289	73	28	18	0	38	1
中之条	1,056	2	4	12,132	133	190	5	2.6	11	592	3,814	98	23	19	3	113	29	15	10	0	20	1
年度累計		889	961		78,487	76,105	4,321	5.7				46,330	13,422	11,636	2,299	48,934	11,209	2,112	2,333	0	3,885	125

(注)13受給資格決定数は速報値のため修正があり得る

(注)特定とは、特定受給資格者

項目	求職者給付関係												就職促進給付関係											
	一般被保険者						高年齢継続被保険者			短期特例被保険者			一般被保険者											
	23	基本手当			27	28	29	30	31	32	33	34	常用就職支度手当		再就職手当		就業促進定着手当		就業手当		移転費		求職活動支援費	
総支給額	24	25	26	27	28	29	30	31	32	33	34	35	36	37	38	39	40	41	42	43	44	45	46	
	所定日数 内支給額	うち特定	訓練延 長給付 支給額	技能習 得手当 支給額	傷病 手当 支給額	受給資 格決定 件数	受給 者数	高年齢 求職者 給付金額	受給資 格決定 件数	受給 者数	特例一 時金支 給金額	支給 人員	支給 金額	支給 人員	支給 金額	支給 人員	支給 金額	支給 人員	支給 金額	支給 人員	支給 金額	支給 人員	支給 金額	
前年同月	836,105	773,727	196,170	52,075	5,857	4,446	408	435	98,056	56	29	5,674	2	325	580	243,842	157	31,435	6	287	1	167	1	15
前月	949,801	891,735	215,563	47,792	6,053	4,221	517	460	104,369	7	5	1,019	1	182	443	178,739	113	21,307	4	203	1	124	3	28
11月	755,627	695,849	169,583	50,841	5,764	3,144	417	462	104,790	57	15	3,184	3	398	505	223,702	134	23,354	6	442	2	235	3	166
前橋	115,854	107,045	23,392	8,149	660		78	67	14,793	1	0		0		79	32,930	31	5,898	1	39	1	119	0	
高崎	136,734	122,246	25,975	13,204	993	291	84	80	19,560	0	1	249	0		35	16,759	19	3,505	1	32	0		0	
安中	18,796	16,966	3,281	1,602	227		16	18	3,949	1	0		1	95	13	4,976	4	624	0		0		0	
桐生	65,775	60,461	15,014	4,569	612	134	40	34	7,038	1	0		0		50	24,772	10	1,454	0		1	117	0	
伊勢崎	102,935	95,333	24,001	6,402	812	359	52	58	13,748	1	0		0		63	29,313	19	2,563	2	165	0		0	
太田	103,108	98,043	25,129	4,003	581	481	33	65	15,810	1	0		1	83	88	35,795	9	1,470	1	161	0		1	40
館林	76,690	73,522	24,074	1,772	392	1,005	32	40	8,774	1	1	182	1	220	81	39,644	20	4,046	0		0		0	
沼田	26,764	26,123	4,740	226	175	240	17	18	3,539	48	12	2,521	0		18	6,714	6	1,042	0		0		0	
富岡	23,944	21,744	5,777	1,910	290		13	15	3,127	0	0		0		13	4,659	1	96	0		0		0	
藤岡	30,581	26,949	6,128	2,920	245	467	28	29	6,810	1	1	232	0		18	6,322	5	1,148	0		0		2	126
洪川	37,827	33,104	8,611	4,209	438	76	16	27	5,273	0	0		0		37	17,229	9	1,486	0		0		0	
中之条	16,619	14,313	3,461	1,874	339	92	8	11	2,370	2	0		0		10	4,588	1	22	1	45	0		0	
年度累計	6,616,699	6,260,467	1,528,251	292,951	41,504	21,467	4,638	4,613	1,046,477	38	38	7,855	25	3,888	3,755	1,559,233	895	157,064	38	2,153	17	2,337	16	381

(注1) 支給金額は千円単位で千円未満四捨五入のため、合計とは一致しない。

(注2) 就職促進給付の拡充により、平成26年10月より就業促進定着手当の支給が開始。

項目	雇 用 継 続 給 付 関 係										
	高 年 齢 雇 用 継 続 給 付						育 児 休 業 給 付			介 護 休 業 給 付	
	基本給付金			再就職給付金							
安定 所 別	47 受給要 件確認 件数	48 受給者 実人員	49 支給 金額	50 受給要 件確認 件数	51 受給者 実人員	52 支給 金額	53 受給要 件確認 件数	54 受給者 実人員	55 支給 金額	56 受給 者数	57 支給 金額
前年同月	252	7,880	213,134	0	2	73	551	4,927	636,388	35	7,318
前 月	337	8,353	228,739	1	0		658	5,480	720,609	48	10,858
11月	315	7,400	196,226	0	1	22	600	4,519	609,530	46	11,184
前橋	60	1,590	43,115	0	0		128	979	141,137	15	3,378
高崎	64	2,094	60,434	0	0		138	1,134	154,930	7	781
安中	8	150	3,478	0	0		17	125	15,577	3	807
桐生	18	689	16,557	0	0		38	330	41,817	3	532
伊勢崎	34	647	16,858	0	0		70	468	59,354	1	279
太田	65	582	14,736	0	1	22	97	669	89,916	9	2,679
館林	32	661	16,956	0	0		37	236	32,624	4	1,411
沼田	2	199	5,022	0	0		19	132	17,592	0	
富岡	10	145	3,754	0	0		13	101	11,762	3	1,240
藤岡	10	310	7,947	0	0		18	152	18,005	0	
渋川	8	214	4,551	0	0		20	142	20,022	1	78
中之条	4	119	2,816	0	0		5	51	6,795	0	
年度累計	3,008	63,279	1,696,124	1	13	343	4,525	39,787	5,183,098	289	66,822

(注) 支給金額は千円単位で千円未満四捨五入のため、合計とは一致しない。

教育訓練給付金(一般教育訓練)給付状況

		一 般 教 育 訓 練 給 付 関 係												合計
		前橋	高崎	安中	桐生	伊勢崎	太田	館林	沼田	富岡	藤岡	渋川	中之条	
令和3年度	受給者数	233	288	33	80	210	120	142	36	56	64	89	23	1,374
	支給金額	7,514	10,531	1,131	2,376	6,699	3,197	4,673	1,374	1,722	1,917	3,339	764	45,238
令和4年度	受給者数	214	241	22	82	204	119	112	30	44	62	74	14	1,218
	支給金額	7,385	8,016	798	2,074	5,975	2,962	3,664	1,156	1,328	2,315	2,235	554	38,462
令和5年度	受給者数	187	180	31	100	186	116	92	25	16	52	44	15	1,044
	支給金額	7,011	6,136	976	3,062	6,408	3,650	3,091	860	616	1,996	1,704	444	35,954
令和5年11月	受給者数	26	16	3	14	17	12	11	4	3	5	5	2	118
	支給金額	972	667	35	520	425	495	411	123	129	104	176	42	4,099
12月	受給者数	13	10	3	12	20	9	9	5	0	7	3	0	91
	支給金額	382	213	51	377	774	181	465	208		207	138		2,996
令和6年1月	受給者数	14	15	3	13	13	6	2	1	0	6	4	1	78
	支給金額	534	357	119	258	459	195	42	9		291	78	27	2,369
2月	受給者数	10	12	2	8	6	9	5	2	0	3	2	0	59
	支給金額	140	419	15	149	180	254	141	19		217	136		1,668
3月	受給者数	15	12	4	5	12	11	5	2	2	4	2	2	76
	支給金額	522	483	133	208	346	133	93	78	74	117	67	23	2,276
4月	受給者数	13	11	0	7	16	4	7	5	1	1	2	1	68
	支給金額	397	541		155	588	90	155	237	7	72	47	58	2,347
5月	受給者数	9	10	1	4	12	10	12	2	3	6	8	4	81
	支給金額	409	493	20	176	477	314	506	55	116	349	430	140	3,485
6月	受給者数	12	9	3	9	11	12	13	7	0	6	3	0	85
	支給金額	393	335	103	395	577	340	374	284		242	50		3,094
7月	受給者数	16	16	5	8	9	10	6	4	4	2	5	2	87
	支給金額	452	842	42	150	309	524	306	132	219	58	171	73	3,279
8月	受給者数	18	16	1	10	13	12	7	1	2	7	4	2	93
	支給金額	524	701	39	347	625	446	271	7	121	325	112	61	3,579
9月	受給者数	16	21	1	12	17	13	7	3	3	5	6	1	105
	支給金額	432	782	92	362	642	454	330	27	132	221	169	10	3,654
10月	受給者数	21	20	4	8	17	17	22	3	2	11	8	0	133
	支給金額	895	1,035	217	395	750	626	797	154	108	328	375		5,681
11月	受給者数	17	17	3	15	23	20	12	3	2	3	3	0	118
	支給金額	571	766	79	364	991	838	334	89	107	89	71		4,298

(注1) 支給金額は千円単位で千円未満四捨五入のため、合計とは一致しない。

(注2) 教育訓練給付金の拡充に伴い、平成26年10月より「一般教育訓練給付金」へ名称変更

教育訓練給付金(専門実践教育訓練)受給資格確認及び教育訓練支援給付金給付状況

項目	専 門 実 践 教 育 訓 練 関 係																						
	教 育 訓 練 給 付 金																	教 育 訓 練 支 援 給 付 金					
	安定所別	受給資格 確認件数	内訳		受 給 者 数 ・ 支 給 金 額														受給資格 確認件数	初回受給者数	受給者実人員	支給終了者数	支給金額
			通学制	通信制	第1回		第2回		第3回		第4回		第5回		第6回		追加給付(20%)						
受給者数					支給金額	受給者数	支給金額	受給者数	支給金額	受給者数	支給金額	受給者数	支給金額	受給者数	支給金額	受給者数	支給金額						
令和4年度	547	192	355	508	75,088	211	17,897	183	22,664	181	18,735	74	11,210	67	7,609	330	44,008	104	79	686	42	152,376	
令和5年度	599	157	442	531	76,670	242	21,682	209	27,331	175	16,975	55	9,853	56	7,054	306	42,594	74	77	849	64	191,358	
前年同月	27	1	26	60	7,125	3	259	22	2,946	1	52	10	2,299	0		7	826	0	13	35	0	6,412	
前 月	26	2	24	261	45,050	3	133	173	23,070	0		58	11,404	1	52	15	999	1	12	123	0	29,007	
11月	25	4	21	57	6,110	1	53	14	1,548	2	101	8	1,210	0		11	772	0	7	23	0	4,455	
前橋	5	3	2	6	969	0		1	240	0		3	448	0		3	236	0	2	6	0	1,197	
高崎	9	0	9	14	1,696	0		5	375	0		2	250	0		2	200	0	2	7	0	1,433	
安中	0	0	0	2	451	0		0		0		0		0		2	228	0	0	0	0		
桐生	0	0	0	10	453	0		0		0		0		0		0		0	1	1	0	96	
伊勢崎	1	0	1	11	1,531	0		5	382	0		2	388	0		1	62	0	0	2	0	488	
太田	7	0	7	1	50	0		1	39	1	48	0		0		0		0	0	1	0	112	
館林	1	1	0	2	142	1	53	0		0		0		0		0		0	1	1	0	110	
沼田	0	0	0	2	111	0		1	280	1	53	1	125	0		3	46	0	1	3	0	503	
富岡	2	0	2	3	138	0		0		0		0		0		0		0	0	0	0		
藤岡	0	0	0	3	321	0		0		0		0		0		0		0	0	1	0	207	
渋川	0	0	0	2	198	0		1	232	0		0		0		0		0	0	1	0	309	
中之条	0	0	0	1	50	0		0		0		0		0		0		0	0	0	0		
年度累計	235	21	214	441	66,646	191	16,797	191	25,107	116	14,248	68	12,791	23	3,202	317	38,947	37	46	517	24	119,538	

(注1) 支給金額は千円単位で千円未満四捨五入のため、合計とは一致しない。

(注2) 教育訓練給付金の拡充及び教育訓練支援給付金の創設に伴い、平成26年10月より「専門実践教育訓練」新設

用語の説明

(職業紹介関係)

- ・新規求職申込件数
期間中に自安定所で新たに受付けた求職申込みの件数をいう。
- ・月間有効求職者数
「前月より繰越された有効求職者数(前月末日現在において、求職票の有効期限が翌月以降にまたがっている就職未決定の求職者数)」と当月の「新規求職者申込件数」の合計数をいう。
- ・紹介件数
求職者と求人との結合をはかるため、自安定所で紹介した件数をいう。
- ・就職件数
自安定所の有効求職者が、安定所の紹介あっせんにより就職した件数をいう。
- ・新規求人数
期間中に新たに受付けた求人数(採用予定人員)をいう。
- ・月間有効求人数
「前月より繰越された有効求人数(前月末日現在において、求人票の有効期限が翌月以降にまたがっている未充足の求人数)」と当月の「新規求人数」の合計数をいう。
- ・充足数
自安定所の有効求人が、安定所の紹介あっせんにより求職者と結合した件数をいう。
- ・求人倍率(求職者に対する求人の比率をいい、求職者1人あたりの求人数を示す。)

$$\text{求人倍率} = \frac{\text{月間有効(新規)求人数}}{\text{月間有効(新規)求職者数}}$$

- ・就職率(求職に対する就職の比率をいい、求職者のうち、求人者との間に雇用関係が成立したものの割合を示す。)

$$\text{就職率} = \frac{\text{就職件数}}{\text{月間有効(新規)求職者数}} \times 100$$

- ・充足率(求人に対する就職の比率をいい、申込みれ求人がどの程度満たされているかを示す。)

$$\text{充足率} = \frac{\text{充足数}}{\text{月間有効(新規)求人数}} \times 100$$

- ・産業分類(令和6年4月以降については令和5年7月改定の「日本標準産業分類」に基づく区分、令和6年3月以前については平成25年10月改定の「日本標準産業分類」に基づく区分)

(雇用保険関係)

- ・離職票交付枚数
安定所が離職による被保険者資格の喪失の確認を行い、離職者に交付した離職票の枚数をいう。
- ・離職票提出件数
失業給付を受けようとする者が安定所に出頭して離職票を提出した件数をいう。
- ・受給資格決定件数
受け付けた離職票を審査して、安定所が失業給付を受ける資格があると決定した件数をいう。
- ・初回受給者数
同一失業給付金受給期間内における当該失業給付の第1回目の支給を受けた者の数をいう。
- ・受給者実人員
失業給付を実際に受けた受給資格者の実数をいう。
- ・特定受給資格者
離職理由が、倒産・解雇・特定の雇止め等により再就職の準備をする時間的余裕がなく離職を余儀なくされた受給資格者(特定受給資格者判断基準に該当する者)をいう。

県内ハローワーク一覧

名 称	所 在 地	連 絡 先
ハローワーク前橋	前橋市天川大島町130-1	tel. 027-290-2111 fax. 027-290-2528
ハローワーク高崎	高崎市北双葉町5-17	tel. 027-327-8609 fax. 027-323-8119
ハローワーク安中	安中市安中1-1-26	tel. 027-382-8609 fax. 027-382-4141
ハローワーク桐生	桐生市錦町2-11-14	tel. 0277-22-8609 fax. 0277-22-5014
ハローワーク伊勢崎	伊勢崎市太田町554-10 (伊勢崎地方合同庁舎1階)	tel. 0270-23-8609 fax. 0270-23-3697
ハローワーク太田	太田市飯田町893	tel. 0276-46-8609 fax. 0276-48-0096
ハローワーク館林	館林市大街道1-3-37	tel. 0276-75-8609 fax. 0276-72-4367
ハローワーク沼田	沼田市下之町888テラス沼田5階	tel. 0278-22-8609 fax. 0278-23-7206
ハローワーク群馬富岡	富岡市富岡1414-14	tel. 0274-62-8609 fax. 0274-62-1932
ハローワーク藤岡	藤岡市上大塚368-1	tel. 0274-22-8609 fax. 0274-24-4587
ハローワーク渋川	渋川市渋川1696-15	tel. 0279-22-2636 fax. 0279-23-4370
ハローワーク中之条	吾妻郡中之条町西中之条207	tel. 0279-75-2227 fax. 0279-75-5945