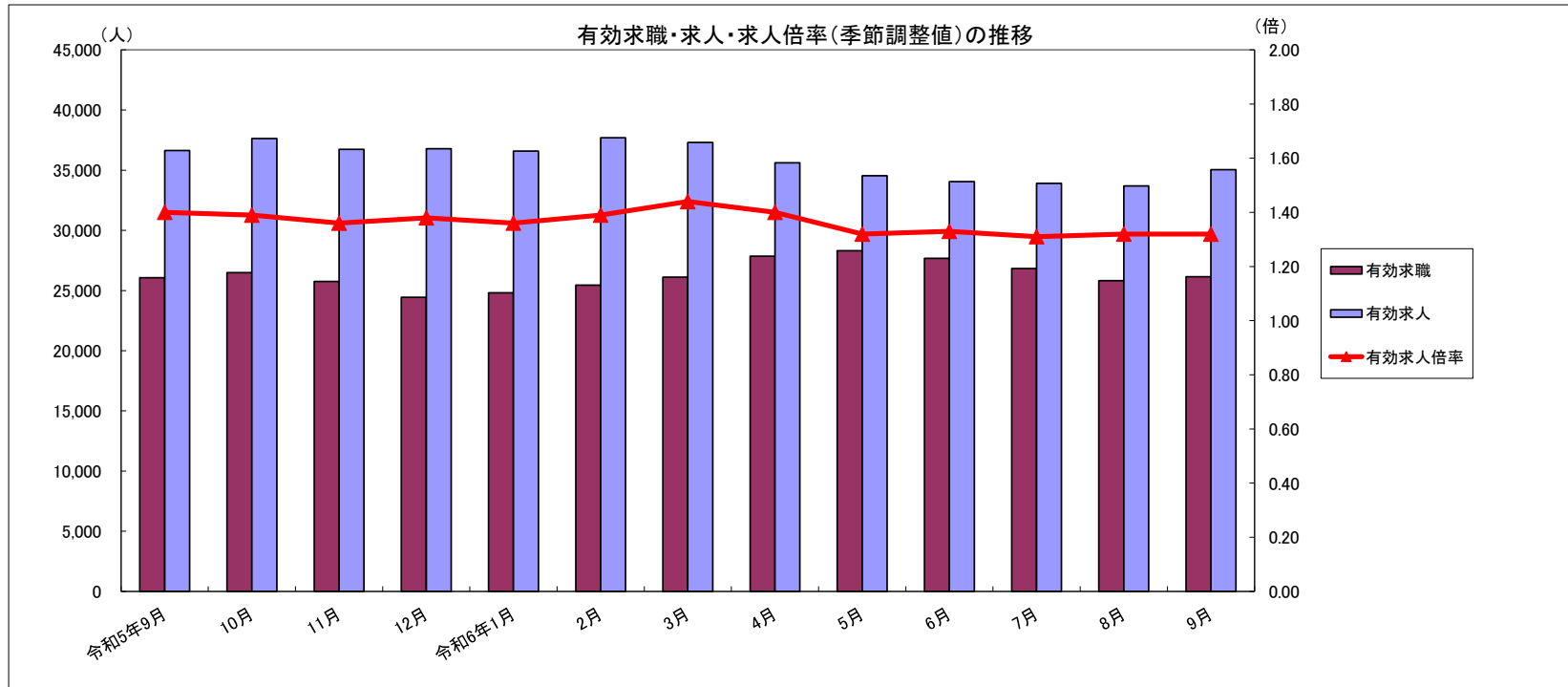


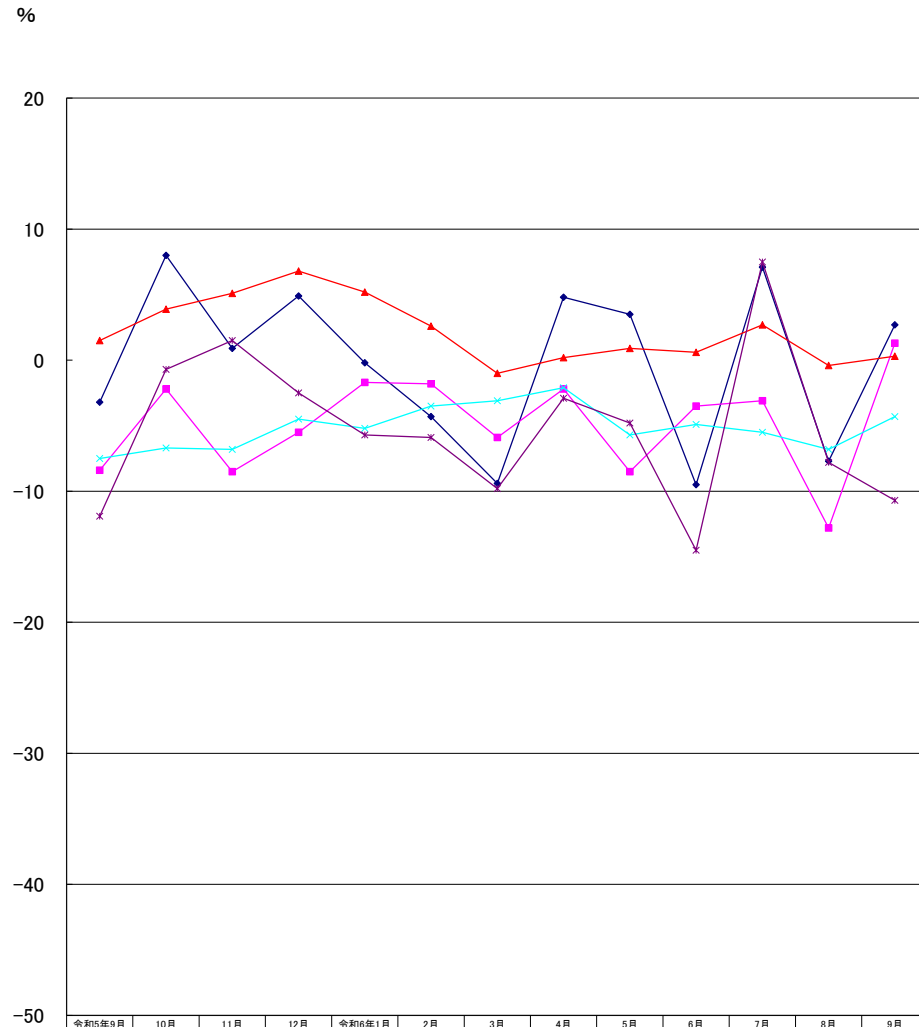
労働市場月報



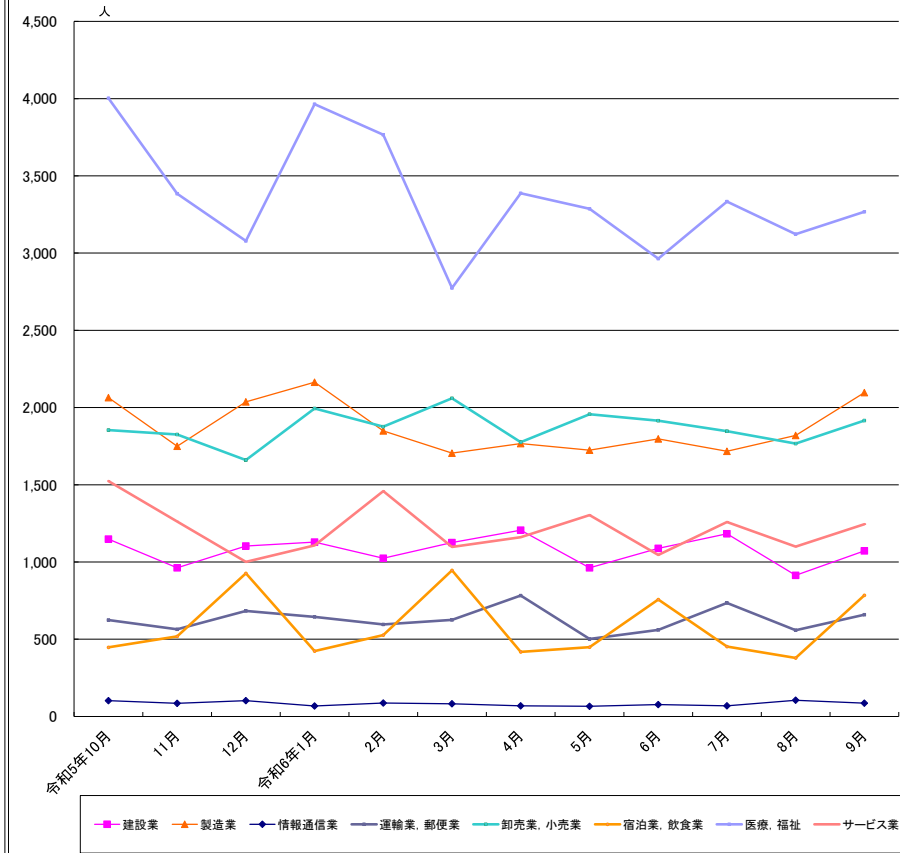
2024. 9

厚生労働省 群馬労働局 職業安定部

グラフでみる対前年増減率の推移



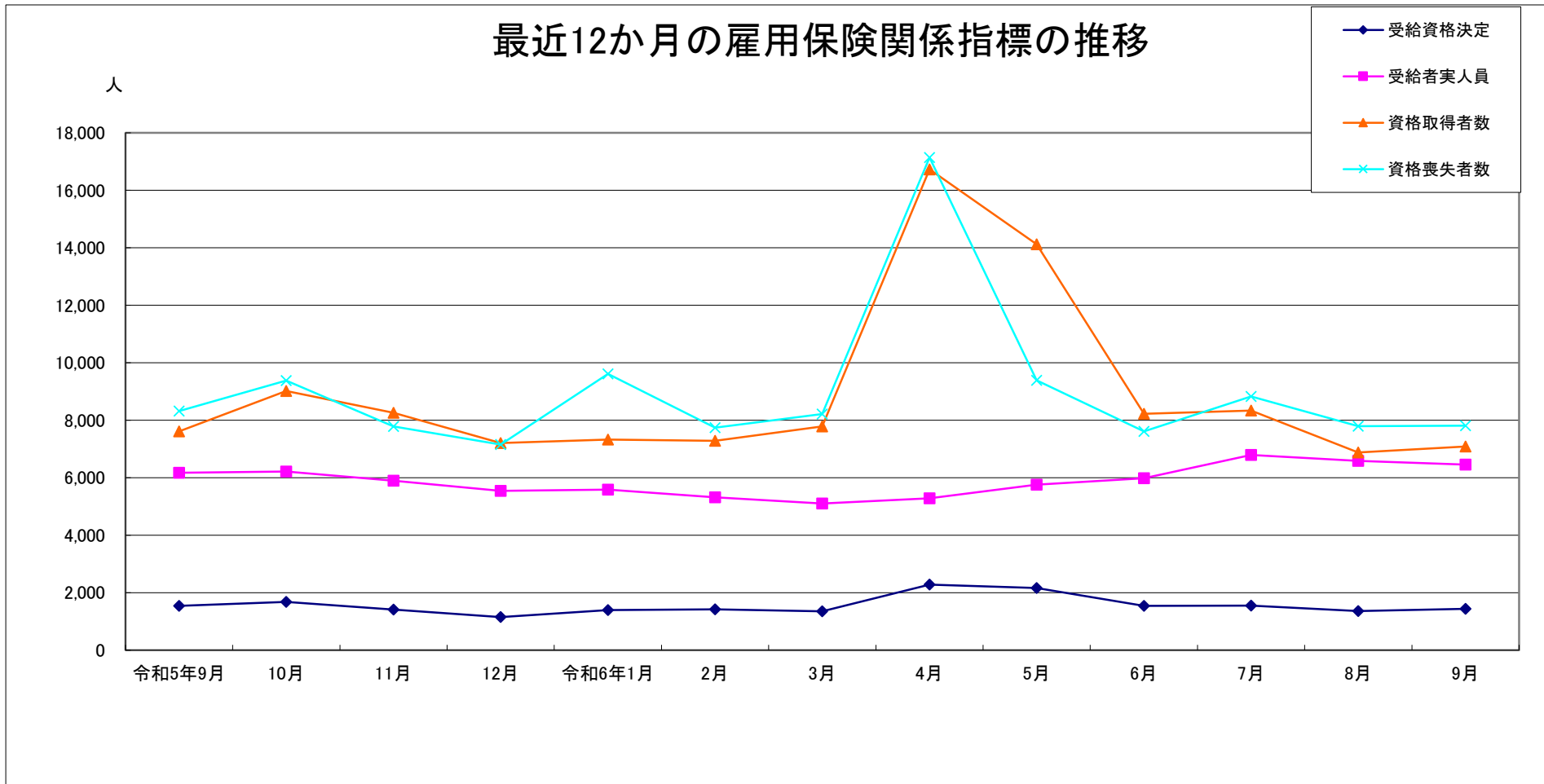
産業別新規求人数の推移(学卒を除きパートを含む)



	建設業	製造業	情報通信業	運輸業、郵便業	卸売業、小売業	宿泊業、飲食業	医療、福祉	サービス業
令和5年10月	1,148	2,064	102	624	1,854	448	4,003	1,524
11月	962	1,749	85	564	1,826	519	3,384	1,262
12月	1,104	2,037	102	683	1,660	927	3,079	1,001
令和6年1月	1,129	2,164	68	645	1,994	423	3,964	1,108
2月	1,024	1,849	87	596	1,876	527	3,766	1,459
3月	1,126	1,705	82	625	2,060	946	2,774	1,098
4月	1,206	1,767	69	783	1,776	418	3,387	1,160
5月	962	1,724	66	502	1,957	449	3,287	1,304
6月	1,088	1,797	77	560	1,915	757	2,964	1,046
7月	1,183	1,717	69	735	1,847	453	3,333	1,259
8月	914	1,819	105	558	1,767	379	3,122	1,100
9月	1,072	2,097	86	659	1,916	785	3,267	1,245

(注)令和6年4月以降については令和5年7月改定の「日本標準産業分類」に基づく区分、令和6年3月以前については平成25年10月改定の「日本標準産業分類」に基づく区分

最近12か月の雇用保険関係指標の推移



	令和5年9月	10月	11月	12月	令和6年1月	2月	3月	4月	5月	6月	7月	8月	9月
受給資格決定	1,544	1,680	1,413	1,151	1,395	1,424	1,354	2,281	2,166	1,546	1,551	1,360	1,439
受給者実人員	6,174	6,216	5,898	5,539	5,584	5,316	5,103	5,283	5,755	5,986	6,792	6,586	6,458
資格取得者数	7,610	9,017	8,260	7,206	7,327	7,288	7,789	16,730	14,126	8,226	8,340	6,879	7,083
資格喪失者数	8,318	9,380	7,785	7,154	9,613	7,738	8,220	17,142	9,389	7,614	8,830	7,797	7,814

(注) 受給資格決定数は速報値のため修正があり得る

業務統計主要項目(学卒を除きパート含む)

主要指標

項目		9月	参 考			対 比		
			前月	前々月	前年同月	前月比	前年同月比	
一 般 職 業 紹 介	求職	1 新規	5,685	4,982	5,493	5,536	14.1	2.7
		2 月間有効	26,144	25,815	26,832	26,059	1.3	0.3
	就職	3 全数	1,349	1,333	1,531	1,511	1.2	△ 10.7
		4 うち保受給者	372	409	422	407	△ 9.0	△ 8.6
	求人	5 新規	12,753	11,246	12,127	12,588	13.4	1.3
		6 月間有効	35,052	33,691	33,910	36,631	4.0	△ 4.3
	7 充足数	1,298	1,277	1,484	1,489	1.6	△ 12.8	
	求人倍率	8 新規(5/1)	2.24	2.26	2.21	2.27		
		9 月間有効(6/2)	1.34	1.31	1.26	1.41		
雇 用 保 険	10 適用事業所数	34,174	34,424	34,433	34,009	△ 0.7	0.5	
	11 被保険者数	643,081	643,796	644,485	641,906	△ 0.1	0.2	
	一 般	12 受給資格 決定件数	1,439	1,360	1,551	1,544	5.8	△ 6.8
		13 受給者実人員 (所定給付)	6,458	6,586	6,792	6,174	△ 1.9	4.6
		14 支給金額 (千円)	810,490	853,745	904,772	767,155	△ 5.1	5.6
	高 年 齢	15 受給資格 決定件数	416	364	486	357	14.3	16.5
		16 受給者数	402	388	486	389	3.6	3.3
		17 支給金額 (千円)	90,349	87,193	113,013	87,352	3.6	3.4
	短 期	18 受給資格 決定件数	4	0	3	1	-	300.0
		19 受給者数	0	2	2	0	△ 100.0	-
20 支給金額 (千円)			403	444		△ 100.0	-	

(注) 保受給者は、雇用保険受給者をいう。

項目	鉱工業生産指数		常用雇用指数		所定外労働時間		企業倒産		完全失業者数	
	(鉱工業計)		(産業計)		(産業計)				(全 国)	
年月	令和2年 =100 (原数値)	前年 同月比	規模30人 以上 平成27年 =100 前年 同月比	前年 同月比	規模30人 以上 同月比	前年 同月比	負債額 1000万 以上	前年 同月差	万人	完全失業率 (季調値)
令和2年	93.0	△ 7.2	98.8	△ 4.6	11.9	△ 9.8	83	△ 5	191	2.8
令和3年	96.2	3.4	100.6	1.8	12.8	7.5	67	△ 16	193	2.8
令和4年	103.1	7.3	103.1	1.3	14.1	10.2	70	3	179	2.6
令和5年	108.2	△ 1.8	105.6	2.4	14.1	0.0	138	68	178	2.6
令和5年7月	103.8	△ 2.2	106.6	2.4	14.2	0.7	13	10	183	2.6
8月	82.0	△ 18.6	106.6	2.8	12.6	△ 6.7	11	7	186	2.6
9月	102.8	7.4	105.5	2.1	14.6	2.8	9	5	182	2.6
10月	101.5	△ 3.2	105.0	1.8	14.8	△ 2.0	14	10	175	2.5
11月	106.9	△ 0.7	105.3	2.0	14.5	△ 2.7	19	12	169	2.5
12月	110.9	4.8	105.2	2.0	14.8	△ 0.7	12	6	156	2.5
令和6年1月	126.8	51.1	106.3	△ 0.1	11.3	△ 1.7	10	2	163	2.4
2月	91.2	△ 17.2	106.1	1.2	11.7	△ 16.4	10	1	177	2.6
3月	123.4	△ 6.6	105.7	0.9	11.9	△ 18.5	12	△ 2	185	2.6
4月	102.3	△ 17.4	105.8	0.2	12.5	△ 11.3	13	1	193	2.6
5月	111.5	15.2	105.9	0.2	12.2	△ 7.6	9	0	193	2.6
6月	111.2	1.7	106.2	△ 0.8	11.9	△ 1.4	11	3	181	2.5
7月	115.9	5.5	106.1	△ 0.5	13.0	△ 8.5	13	0	188	2.7
8月	90.0	1.0	106.4	△ 0.2	11.6	△ 7.9	5	△ 6	175	2.5
9月	-	-	-	-	-	-	9	0	173	2.4
資料出所	県 統 計 課						帝国データバンク		総務省統計局	

※完全失業率の年平均は、実数である。

※表中「-」は、月報作成時には未公表のものである。

※年の数値は速報値

時系列でみた主要指標 I (学卒・パートを除く)

項目 年度・月別	A 一般職業紹介状況												B Aのうち中高年齢者							C 一般求職者給付			
	1 新規求職		2 月間有効求職		3 新規求人		4 月間有効求人		5 就職		求人倍率		6 新規求職		7 月間有効求職		8 就職		新規求職者 中に占める 中高年の 割合 6/1*100	受給資格 決定件数		受給者実人員	
	前年 同月比	前年 同月比	前年 同月比	前年 同月比	前年 同月比	前年 同月比	新規	月間 有効	前年 同月比	前年 同月比	前年 同月比	前年 同月比	前年 同月比	前年 同月比	前年 同月比	前年 同月比	前年 同月比	前年 同月比					
平成30年度	3,807	△ 4.8	14,756	△ 5.7	8,066	3.2	23,201	4.7	1,207	△ 3.5	2.12	1.57	1,469	1.6	5,928	△ 1.3	441	3.3	38.6	1,392	△ 4.6	4,639	△ 4.6
令和元年度	3,862	1.4	15,084	2.2	7,619	△ 5.5	22,191	△ 4.4	1,100	△ 8.9	1.97	1.47	1,589	8.2	6,442	8.7	438	△ 0.7	41.1	1,504	8.0	5,353	15.4
令和2年度	3,993	3.4	17,264	14.5	6,418	△ 15.8	18,525	△ 16.5	877	△ 20.3	1.61	1.07	1,768	11.3	8,101	25.8	370	△ 15.5	44.3	1,867	21.9	7,213	35.0
令和3年度	3,735	△ 6.5	16,543	△ 4.2	7,234	12.7	20,747	12.0	915	4.3	1.94	1.25	1,672	△ 5.4	7,821	△ 3.5	404	9.2	44.8	1,502	△ 19.6	5,876	△ 18.5
令和4年度	3,590	△ 3.9	15,850	△ 4.2	7,706	6.5	22,479	8.3	868	△ 5.1	2.15	1.42	1,644	△ 1.7	7,407	△ 5.3	399	△ 1.2	45.8	1,545	2.9	5,561	△ 5.4
令和5年度	3,554	△ 1.0	16,117	1.7	7,357	△ 4.5	21,468	△ 4.5	791	△ 8.9	2.07	1.33	1,678	2.1	7,662	3.4	381	△ 4.5	47.2	1,564	1.2	5,811	4.5
令和5 年9月	3,443	△ 4.3	16,117	0.4	7,510	△ 7.9	21,442	△ 6.7	823	△ 9.0	2.18	1.33	1,522	△ 3.9	7,561	1.7	390	△ 3.7	44.2	1,544	2.9	6,174	2.4
10月	3,735	10.9	16,395	3.6	7,858	2.7	22,009	△ 4.2	857	△ 1.2	2.10	1.34	1,758	12.1	7,714	5.4	430	9.1	47.1	1,680	11.0	6,216	2.7
11月	3,174	2.0	15,931	4.6	7,009	△ 6.9	21,631	△ 4.8	831	2.6	2.21	1.36	1,495	5.1	7,551	7.1	405	15.1	47.1	1,413	5.8	5,898	7.5
12月	2,924	6.7	15,215	6.3	7,334	△ 3.1	21,671	△ 2.5	681	△ 5.9	2.51	1.42	1,412	6.2	7,302	8.2	296	△ 12.4	48.3	1,151	4.4	5,539	5.6
令和6 年1月	3,816	△ 1.0	15,421	4.2	7,775	2.9	21,473	△ 2.7	578	△ 14.9	2.04	1.39	1,832	0.5	7,478	6.9	275	△ 17.4	48.0	1,395	△ 7.1	5,584	4.4
2月	3,526	△ 5.5	15,729	1.6	7,711	1.0	22,185	△ 0.7	835	△ 5.4	2.19	1.41	1,773	4.8	7,712	5.7	436	1.6	50.3	1,424	△ 1.2	5,316	2.8
3月	3,620	△ 12.1	15,965	△ 2.5	6,859	△ 7.5	21,689	△ 1.1	846	△ 19.2	1.89	1.36	1,778	△ 7.7	7,795	1.1	422	△ 15.8	49.1	1,354	△ 16.7	5,103	1.5
4月	4,389	0.4	16,543	△ 2.5	7,212	3.7	20,832	△ 1.1	812	△ 7.1	1.64	1.26	2,195	7.3	8,194	2.9	413	△ 4.6	50.0	2,281	7.8	5,283	△ 0.8
5月	3,768	1.1	16,559	△ 2.2	6,963	△ 7.7	20,309	△ 4.6	734	△ 12.8	1.85	1.23	1,853	7.9	8,142	2.7	380	1.9	49.2	2,166	△ 1.3	5,755	△ 1.6
6月	3,108	△ 12.6	16,132	△ 2.5	6,774	△ 5.4	20,316	△ 3.1	684	△ 19.5	2.18	1.26	1,505	△ 6.3	7,921	2.3	345	△ 15.0	48.4	1,546	△ 4.9	5,986	△ 1.3
7月	3,471	5.3	16,063	△ 0.1	7,333	2.3	20,388	△ 3.0	759	2.3	2.11	1.27	1,643	4.3	7,845	3.4	365	1.4	47.3	1,551	9.1	6,792	7.0
8月	3,109	△ 10.2	15,684	△ 2.6	6,876	△ 6.9	20,440	△ 3.5	685	△ 6.7	2.21	1.30	1,461	△ 9.8	7,600	△ 0.1	355	2.3	47.0	1,360	△ 6.1	6,586	0.2
9月	3,464	0.6	15,862	△ 1.6	7,654	1.9	21,392	△ 0.2	693	△ 15.8	2.21	1.35	1,655	8.7	7,715	2.0	377	△ 3.3	47.8	1,439	△ 6.8	6,458	4.6
令和6年度	3,552	△ 2.5	16,141	△ 1.9	7,135	△ 2.1	20,613	△ 2.6	728	△ 10.2	2.01	1.28	1,719	2.3	7,903	2.2	373	△ 3.1	48.4	1,724	△ 0.1	6,143	2.2

(注)年度数値は、月平均である。

(注)受給資格決定数は速報値のため修正があり得る

時系列でみた主要指標Ⅱ（学卒を除きパートを含む）

項目 年度・月別	一般職業紹介状況											求人倍率								
	1 新規求職		2 月間有効求職		3 新規求人		4 月間有効求人		5 紹介件数		6 就職件数		原数値				季節調整値			
	前年 同月比	前年 同月比	前年 同月比	前年 同月比	前年 同月比	前年 同月比	前年 同月比	前年 同月比	前年 同月比	前年 同月比	本県		全国		本県		全国			
											新規	有効	新規	有効	新規	有効	新規	有効		
平成30年度	5,912	△ 3.5	23,091	△ 4.3	14,027	1.4	40,067	2.2	7,665	△ 7.2	2,155	△ 2.9	2.37	1.74	2.42	1.62				
令和元年度	6,019	1.8	23,788	3.0	13,526	△ 3.6	39,020	△ 2.6	7,279	△ 5.0	1,988	△ 7.7	2.25	1.64	2.35	1.55				
令和2年度	6,117	1.6	26,448	11.2	10,905	△ 19.4	31,223	△ 20.0	6,626	△ 9.0	1,648	△ 17.1	1.78	1.18	1.90	1.10				
令和3年度	5,928	△ 3.1	26,294	△ 0.6	12,294	12.7	34,859	11.6	6,218	△ 6.2	1,719	4.3	2.07	1.33	2.08	1.16				
令和4年度	5,795	△ 2.2	25,697	△ 2.3	13,369	8.7	38,660	10.9	5,563	△ 10.5	1,656	△ 3.7	2.31	1.50	2.30	1.31				
令和5年度	5,719	△ 1.3	26,213	2.0	12,656	△ 5.3	36,683	△ 5.1	5,090	△ 8.5	1,560	△ 5.8	2.21	1.40	2.28	1.29				
令和5年9月	5,536	△ 3.2	26,059	1.5	12,588	△ 8.4	36,631	△ 7.5	4,922	△ 12.1	1,511	△ 11.9	2.27	1.41	2.39	1.29	2.18	1.40	2.25	1.29
10月	5,877	8.0	26,491	3.9	13,567	△ 2.2	37,634	△ 6.7	5,264	2.7	1,589	△ 0.7	2.31	1.42	2.40	1.31	2.16	1.39	2.25	1.29
11月	4,967	0.9	25,749	5.1	11,966	△ 8.5	36,741	△ 6.8	4,676	△ 6.9	1,551	1.5	2.41	1.43	2.52	1.32	2.20	1.36	2.25	1.27
12月	4,449	4.9	24,436	6.8	12,179	△ 5.5	36,792	△ 4.5	3,992	2.2	1,292	△ 2.5	2.74	1.51	2.78	1.37	2.21	1.38	2.25	1.27
令和6年1月	6,119	△ 0.2	24,809	5.2	13,557	△ 1.7	36,589	△ 5.2	4,908	△ 6.7	1,212	△ 5.7	2.22	1.47	2.23	1.35	2.20	1.36	2.28	1.27
2月	5,784	△ 4.3	25,452	2.6	13,189	△ 1.8	37,688	△ 3.5	5,951	△ 6.7	1,596	△ 5.9	2.28	1.48	2.28	1.34	2.22	1.39	2.26	1.26
3月	5,941	△ 9.4	26,117	△ 1.0	12,120	△ 5.9	37,311	△ 3.1	5,786	△ 14.2	1,990	△ 9.8	2.04	1.43	2.17	1.30	2.26	1.44	2.38	1.28
4月	7,867	4.8	27,857	0.2	12,229	△ 2.2	35,621	△ 2.1	5,400	△ 0.8	1,667	△ 2.9	1.55	1.28	1.58	1.18	2.03	1.40	2.17	1.26
5月	6,488	3.5	28,310	0.9	11,712	△ 8.5	34,534	△ 5.7	5,444	0.9	1,592	△ 4.8	1.81	1.22	2.02	1.14	1.88	1.32	2.16	1.24
6月	5,120	△ 9.5	27,681	0.6	11,564	△ 3.5	34,047	△ 4.9	4,890	△ 9.9	1,472	△ 14.5	2.26	1.23	2.35	1.16	2.34	1.33	2.26	1.23
7月	5,493	7.1	26,832	2.7	12,127	△ 3.1	33,910	△ 5.5	4,965	4.8	1,531	7.5	2.21	1.26	2.35	1.20	2.08	1.31	2.22	1.24
8月	4,982	△ 7.7	25,815	△ 0.4	11,246	△ 12.8	33,691	△ 6.8	4,170	△ 9.0	1,333	△ 7.8	2.26	1.31	2.50	1.23	2.06	1.32	2.32	1.23
9月	5,685	2.7	26,144	0.3	12,753	1.3	35,052	△ 4.3	4,992	1.4	1,349	△ 10.7	2.24	1.34	2.31	1.24	2.22	1.32	2.22	1.24
令和6年度	5,939	0.4	27,107	0.7	11,939	△ 4.9	34,476	△ 4.9	4,977	△ 2.1	1,491	△ 5.8	2.01	1.27						

(注)年度数値は、月平均である。

一般職業紹介状況(学卒・パートを除く)

項目 安定所別	A 新規求職 申込件数	B 月間有効 求職者数	C 紹介件数	D 就職件数	E 4のうち管外就職		F 4のうち 保 受給者の 就職件数	G 新 規 求 人 数	H 月間有効 求 人 数	I 充 足 数	J Iのうち他県 からの 充足数	比 率			
	1 全 数	2 全 数	3 全 数	4 全 数	5 県内	6 県外						新規求職 対前年同月 増 減 率	新規求人 対前年同月 増 減 率	新規求人 倍 率 (G/1)	有効求人 倍 率 (H/2)
前年同月	3,443	16,117	3,097	823	249	123	264	7,510	21,442	807	108	△ 4.3	△ 7.9	2.18	1.33
前 月	3,109	15,684	2,496	685	201	118	231	6,876	20,440	645	78	△ 10.2	△ 6.9	2.21	1.30
9月	3,464	15,862	3,015	693	207	110	242	7,654	21,392	649	68	0.6	1.9	2.21	1.35
前 橋	613	2,704	547	126	39	15	41	1,186	3,505	133	18	△ 4.8	△ 4.4	1.93	1.30
高 崎	603	2,978	636	108	35	20	30	1,730	4,883	101	10	10.2	8.5	2.87	1.64
(安 中)	81	395	64	22	4	1	3	168	452	17	1	9.5	△ 23.3	2.07	1.14
桐 生	291	1,209	207	55	19	14	16	432	1,104	35	1	7.0	△ 2.7	1.48	0.91
伊勢崎	393	1,885	288	76	20	10	32	837	2,790	103	13	△ 4.6	4.8	2.13	1.48
太 田	519	2,338	432	98	34	25	39	1,341	3,097	71	11	3.0	8.5	2.58	1.32
館 林	273	1,447	215	44	6	11	23	489	1,563	48	11	△ 15.5	△ 22.3	1.79	1.08
沼 田	132	476	141	49	8	3	13	316	796	41	1	12.8	△ 14.1	2.39	1.67
富 岡	126	478	109	27	11	1	9	358	849	22	1	11.5	85.5	2.84	1.78
藤 岡	152	731	111	22	7	4	7	401	1,062	30	1	△ 7.9	9.9	2.64	1.45
渋 川	215	902	206	48	23	5	21	279	822	31	0	△ 1.8	△ 4.8	1.30	0.91
(中之条)	66	319	59	18	1	1	8	117	469	17	0	24.5	△ 9.3	1.77	1.47
年度累計	21,309	96,843	17,447	4,367	1,327	725	1,434	42,812	123,677	4,140	495	△ 2.5	△ 2.1	2.01	1.28

一般職業紹介状況(学卒を除きパートを含む)

項目	A 新規求職 申込件数	B 月間有効 求職者数	C 紹介件数	D 就職件数	E	F 新 規 求 人 数	G 月間有効 求 人 数	H 充 足 数	比 率			
	1 全 数	2 全 数	3 全 数	4 全 数	4 のうち 保 受給者の 就 職 件 数				新規求職 対前年同月 増 減 率	新規求人 対前年同月 増 減 率	新規求 人倍率 (F/A)	有 効 求 人倍率 (G/B)
前年同月	5,536	26,059	4,922	1,511	407	12,588	36,631	1,489	△ 3.2	△ 8.4	2.27	1.41
前 月	4,982	25,815	4,170	1,333	409	11,246	33,691	1,277	△ 7.7	△ 12.8	2.26	1.31
9月	5,685	26,144	4,992	1,349	372	12,753	35,052	1,298	2.7	1.3	2.24	1.34
前 橋	1,080	4,658	900	240	64	1,955	5,668	265	3.4	△ 2.2	1.81	1.22
高 崎	958	4,882	1,025	205	47	2,867	8,204	221	4.0	4.3	2.99	1.68
(安 中)	138	690	127	42	6	310	784	32	1.5	△ 16.9	2.25	1.14
桐 生	473	2,001	358	106	25	688	1,830	80	13.7	△ 7.2	1.45	0.91
伊勢崎	584	2,894	452	132	49	1,300	4,148	174	△ 6.6	9.1	2.23	1.43
太 田	849	3,810	686	193	56	1,998	4,539	143	3.7	1.2	2.35	1.19
館 林	427	2,243	359	91	34	1,025	2,976	96	△ 13.0	△ 13.4	2.40	1.33
沼 田	242	845	228	80	18	463	1,208	64	18.0	△ 17.0	1.91	1.43
富 岡	213	842	186	51	14	658	1,439	42	19.0	59.7	3.09	1.71
藤 岡	242	1,157	213	58	11	762	2,003	69	△ 4.7	10.4	3.15	1.73
渋 川	350	1,570	342	110	35	480	1,422	82	3.2	△ 1.0	1.37	0.91
(中之条)	129	552	116	41	13	247	831	30	20.6	6.5	1.91	1.51
年度累計	35,635	162,639	29,861	8,944	2,331	71,631	206,855	8,699	0.4	△ 4.9	2.01	1.27

中高年齢者等の職業紹介等状況(パートを除く)

安定所別 項目	新規求職 申込件数		月間有効 求職者数	紹介件数	就職件数		5 新 規 求 人 数	6 月間有効 求 人 数	比 率				
	1		2 全 数	3 全 数	4				新規求職者 中に占める 中高年の割合	新規求職 対前年同月 増 減 率	新規求人 対前年同月 増 減 率	新規求人 倍率 (5/1)	有効求人 倍率 (6/2)
	全 数	1のうち保			全 数	4のうち保							
前年同月	1,522	380	7,561	1,481	390	126	2,561	7,303	(27.5) 44.2	△ 3.9	△ 6.2	1.68	0.97
前 月	1,461	331	7,600	1,228	355	121	2,373	6,951	(29.3) 47.0	△ 9.8	△ 7.2	1.62	0.91
9月	1,655	355	7,715	1,412	377	122	2,601	7,271	(29.1) 47.8	8.7	1.6	1.57	0.94
前 橋	280	42	1,278	258	66	19	393	1,171	(25.9) 45.7	3.3	△ 4.4	1.40	0.92
高 崎	275	54	1,375	280	56	16	595	1,684	(28.7) 45.6	16.5	9.2	2.16	1.22
(安 中)	46	16	205	26	12	2	51	144	(33.3) 56.8	31.4	△ 25.0	1.11	0.70
桐 生	153	31	629	94	26	8	137	357	(32.3) 52.6	17.7	△ 9.9	0.90	0.57
伊勢崎	185	52	915	128	41	15	298	984	(31.7) 47.1	7.6	9.2	1.61	1.08
太 田	244	68	1,100	208	54	22	441	1,008	(28.7) 47.0	27.7	7.0	1.81	0.92
館 林	125	34	743	113	32	13	173	544	(29.3) 45.8	△ 25.6	△ 19.9	1.38	0.73
沼 田	63	13	235	77	33	7	126	299	(26.0) 47.7	12.5	△ 16.6	2.00	1.27
富 岡	67	6	267	54	17	6	134	298	(31.5) 53.2	19.6	94.2	2.00	1.12
藤 岡	82	13	359	48	4	0	125	341	(33.9) 53.9	5.1	1.6	1.52	0.95
渋 川	98	17	425	90	24	9	87	266	(28.0) 45.6	△ 1.0	△ 7.4	0.89	0.63
(中之条)	37	9	184	36	12	5	41	175	(28.7) 56.1	23.3	△ 12.8	1.11	0.95
年度累計	10,312	2,544	47,417	8,439	2,235	707	14,605	42,070	(28.9) 48.4	2.2	△ 2.8	1.42	0.89

(注) ()内は、パートを含めた新規求職者中に占める中高年の割合である。求人数及び求人倍率は、「求人均等配分方式」による数値である。

高齢者(55歳以上)の職業紹介状況(パートを除く)

安定所別 項目	新規求職 申込件数		月間有効 求職者数	紹介件数	就職件数		5 新規 求人数	6 月間有効 求人数	比 率				
	1 全 数	1のうち保	2 全 数	3 全 数	4 全 数	4のうち保			新規求職者 中に占める 高齢者の割合	新規求職 対前年同月 増減率	新規求人 対前年同月 増減率	新規求人 倍率 (5/1)	有効求人 倍率 (6/2)
前年同月	689	179	3,729	565	170	60	1,193	3,456	(12.4) 20.0	△ 9.1	△ 8.4	1.73	0.93
前 月	734	178	3,928	554	156	54	1,133	3,317	(14.7) 23.6	△ 2.7	△ 7.1	1.54	0.84
9月	861	187	3,989	650	165	55	1,223	3,465	(15.1) 24.9	25.0	2.5	1.42	0.87
前 橋	135	21	646	112	24	9	183	552	(12.5) 22.0	15.4	△ 1.1	1.36	0.85
高 崎	126	25	673	111	22	5	277	808	(13.2) 20.9	37.0	6.9	2.20	1.20
(安 中)	20	7	108	12	6	1	23	68	(14.5) 24.7	11.1	△ 28.1	1.15	0.63
桐 生	82	16	324	37	12	4	63	159	(17.3) 28.2	32.3	3.3	0.77	0.49
伊勢崎	93	28	490	63	12	4	139	469	(15.9) 23.7	32.9	9.4	1.49	0.96
太 田	133	36	540	110	26	11	200	467	(15.7) 25.6	77.3	8.1	1.50	0.86
館 林	74	18	387	59	16	7	82	274	(17.3) 27.1	△ 24.5	△ 21.2	1.11	0.71
沼 田	34	8	124	27	16	4	68	151	(14.0) 25.8	54.5	△ 17.1	2.00	1.22
富 岡	43	4	161	22	10	2	69	146	(20.2) 34.1	34.4	115.6	1.60	0.91
藤 岡	49	10	200	28	2	0	60	160	(20.2) 32.2	14.0	△ 1.6	1.22	0.80
渋 川	53	9	222	49	15	6	40	125	(15.1) 24.7	29.3	△ 7.0	0.75	0.56
(中之条)	19	5	114	20	4	2	19	86	(14.7) 28.8	0.0	△ 13.6	1.00	0.75
年度累計	5,395	1,355	24,912	3,811	1,012	326	6,959	19,999	(15.1) 25.3	10.8	△ 2.8	1.29	0.80

(注) ()内は、パートを含めた新規求職者中に占める高齢者の割合である。求人数及び求人倍率は、「求人均等配分方式」による数値である。

パートタイム職業紹介状況

安定所別 項目	新規求職 申込件数	月間有効 求職者数	紹介件数	就職件数	新規 求人数	月間有効 求人数
前年同月	2,093	9,942	1,825	688	5,078	15,189
前月	1,873	10,131	1,674	648	4,370	13,251
9月	2,221	10,282	1,977	656	5,099	13,660
前橋	467	1,954	353	114	769	2,163
高崎	355	1,904	389	97	1,137	3,321
(安中)	57	295	63	20	142	332
桐生	182	792	151	51	256	726
伊勢崎	191	1,009	164	56	463	1,358
太田	330	1,472	254	95	657	1,442
館林	154	796	144	47	536	1,413
沼田	110	369	87	31	147	412
富岡	87	364	77	24	300	590
藤岡	90	426	102	36	361	941
渋川	135	668	136	62	201	600
(中之条)	63	233	57	23	130	362
年度累計	14,326	65,796	12,414	4,577	28,819	83,178

障害者職業紹介状況

項目 安定所別	新規求職申込件数				紹介件数				就職件数				新規登録者数				期末現在登録者数 (月末)			
	身体	知的	精神	その他	身体	知的	精神	その他	身体	知的	精神	その他	身体	知的	精神	その他	身体	知的	精神	その他
前年同月	69	34	168	12	71	33	190	6	25	18	68	1	39	13	79	10	7,826	4,954	6,803	822
前月	60	56	195	15	59	25	221	15	25	12	101	4	26	37	89	8	7,863	5,019	7,598	808
9月	76	37	195	21	100	26	244	13	23	19	80	7	31	6	69	11	7,894	5,022	7,676	817
前橋	16	8	26	4	12	1	25	0	5	3	9	1	4	0	5	1	888	584	966	141
高崎	9	3	34	5	15	8	55	2	3	3	18	2	4	2	17	2	1,238	853	1,654	197
(安中)	4	1	3	1	10	0	15	3	2	0	3	1	2	0	1	0	335	122	288	39
桐生	5	12	21	2	1	1	29	1	0	3	7	0	1	1	6	1	814	614	622	38
伊勢崎	10	3	25	1	9	3	18	0	2	1	7	1	6	0	8	1	800	484	957	125
太田	8	3	32	3	17	4	26	0	3	1	12	1	4	0	13	1	1,038	693	888	86
館林	5	2	22	2	8	2	30	4	0	3	10	0	3	1	6	2	788	449	706	55
沼田	9	1	10	0	12	1	5	0	4	0	2	0	4	0	5	0	258	177	231	16
富岡	2	3	5	0	5	1	4	0	1	0	1	0	1	1	3	0	382	201	296	25
藤岡	4	1	5	1	7	1	15	2	2	1	4	0	1	1	2	1	439	251	421	30
渋川	4	0	10	1	3	4	20	0	0	4	6	1	1	0	2	1	642	416	484	46
(中之条)	0	0	2	1	1	0	2	1	1	0	1	0	0	0	1	1	272	178	163	19
年度累計	461	265	1,201	99	641	202	1,504	90	195	177	519	32	201	112	483	55				

産業別・規模別一般新規求人状況(学卒を除きパートを含む)

前月	前年同月	当月	対前月比	対前年同月比	構成比	産業別	計	前橋	高崎	(安中)	桐生	伊勢崎	太田	館林	沼田	富岡	藤岡	渋川	(中之条)
130	172	167	28.5	△ 2.9	1.3	A. 農、林、漁業	167	38	1	0	5	11	5	14	50	13	1	20	9
4	2	1	△ 75.0	△ 50.0	0.0	C 鉱業、採石業、砂利採取業	1	0	0	0	0	0	0	0	0	0	1	0	0
914	1,132	1,072	17.3	△ 5.3	8.4	D 建設業	1,072	178	228	42	40	112	191	54	35	17	95	74	6
1,819	2,303	2,097	15.3	△ 8.9	16.4	E 製造業	2,097	139	283	46	126	224	531	285	61	107	193	83	19
262	450	395	50.8	△ 12.2	3.1	09 食料品製造業	395	60	61	10	7	51	4	100	15	55	4	24	4
20	15	15	△ 25.0	0.0	0.1	10 飲料・たばこ・飼料製造業	15	0	0	0	1	1	4	0	2	0	1	6	0
36	32	31	△ 13.9	△ 3.1	0.2	11 繊維工業	31	3	0	0	11	3	0	3	11	0	0	0	0
12	22	21	75.0	△ 4.5	0.2	12 木材・木製品製造業(家具を除く)	21	0	3	2	0	7	0	1	3	0	2	2	1
26	15	20	△ 23.1	33.3	0.2	13 家具・装備品製造業	20	3	0	0	3	0	6	0	5	0	0	3	0
36	37	34	△ 5.6	△ 8.1	0.3	14 パルプ・紙・紙加工品製造業	34	4	6	1	0	9	7	7	0	0	0	0	0
5	17	9	80.0	△ 47.1	0.1	15 印刷・同関連業	9	5	3	0	0	0	0	0	0	0	0	1	0
71	109	62	△ 12.7	△ 43.1	0.5	16 化学工業	62	6	10	2	0	12	3	15	0	0	7	1	6
1	0	0	△ 100.0	—	0.0	17 石油製品・石炭製品製造業	0	0	0	0	0	0	0	0	0	0	0	0	0
179	180	159	△ 11.2	△ 11.7	1.2	18 プラスチック製品製造業(別掲を除く)	159	7	3	2	17	12	41	38	2	12	17	8	0
3	10	11	266.7	10.0	0.1	19 ゴム製品製造業	11	0	1	0	0	4	0	5	0	0	1	0	0
24	42	29	20.8	△ 31.0	0.2	21 窯業・土石製品製造業	29	3	9	0	0	0	1	1	3	3	3	6	0
19	34	33	73.7	△ 2.9	0.3	22 鉄鋼業	33	5	7	0	1	4	7	0	0	0	6	3	0
15	33	23	53.3	△ 30.3	0.2	23 非鉄金属製造業	23	6	1	2	5	0	3	4	0	0	2	0	0
160	213	186	16.3	△ 12.7	1.5	24 金属製品製造業	186	15	25	4	12	21	34	15	16	2	35	2	5
91	175	177	94.5	1.1	1.4	25 はん用機械器具製造業	177	4	17	5	6	14	75	10	0	0	44	2	0
182	73	125	△ 31.3	71.2	1.0	26 生産用機械器具製造業	125	2	22	0	5	17	15	21	0	7	26	10	0
61	49	38	△ 37.7	△ 22.4	0.3	27 業務用機械器具製造業	38	0	2	0	1	8	15	2	0	3	3	4	0
49	23	36	△ 26.5	56.5	0.3	28 電子部品・デバイス・電子回路製造業	36	8	18	7	0	1	0	0	0	1	0	1	0
123	129	128	4.1	△ 0.8	1.0	29 電気機械器具製造業	128	2	10	8	33	15	13	26	4	8	6	2	1
20	42	14	△ 30.0	△ 66.7	0.1	30 情報通信機械器具製造業	14	4	1	0	0	1	8	0	0	0	0	0	0
309	496	467	51.1	△ 5.8	3.7	31 輸送用機械器具製造業	467	1	39	0	25	42	271	30	0	16	35	6	2
115	107	84	△ 27.0	△ 21.5	0.7	20,32 その他の製造業	84	1	45	3	0	5	27	0	0	0	1	2	0
8	6	14	75.0	(133.3)	0.1	F 電気・ガス・熱供給・水道業	14	0	2	0	0	0	2	0	10	0	0	0	0
105	92	86	△ 18.1	△ 6.5	0.7	G 情報通信業	86	33	34	1	4	0	14	0	0	0	0	0	0
558	715	659	18.1	(△ 7.8)	5.2	H 運輸業、郵便業	659	67	160	10	41	107	96	102	1	28	19	20	8
1,767	1,686	1,916	8.4	(13.6)	15.0	I 卸売業、小売業	1,916	460	491	16	138	90	168	212	73	9	216	34	9
90	84	84	△ 6.7	0.0	0.7	J 金融業、保険業	84	48	12	0	2	1	3	4	0	3	7	4	0
194	242	238	22.7	△ 1.7	1.9	K 不動産業、物品賃貸業	238	30	65	0	5	9	111	10	5	2	0	1	0
297	319	348	17.2	9.1	2.7	L 学術研究、専門・技術サービス業	348	126	114	2	23	41	18	3	0	9	2	3	7
379	825	785	107.1	△ 4.8	6.2	M 宿泊業、飲食サービス業	785	28	106	101	22	30	313	17	41	6	4	33	84
437	547	385	△ 11.9	△ 29.6	3.0	N 生活関連サービス業、娯楽業	385	10	160	24	7	17	14	4	94	6	18	14	17
109	150	242	122.0	61.3	1.9	O 教育、学習支援業	242	68	31	6	9	90	26	2	1	4	1	3	1
3,122	2,884	3,267	4.6	(13.3)	25.6	P 医療、福祉	3,267	406	697	53	213	394	441	221	70	429	182	92	69
118	73	52	△ 55.9	△ 28.8	0.4	Q 複合サービス事業	52	3	6	0	12	4	5	5	1	5	0	8	3
1,100	1,182	1,245	13.2	(5.3)	9.8	R サービス業(他に分類されないもの)	1,245	267	475	8	41	169	51	79	15	17	22	88	13
95	174	95	0.0	△ 45.4	0.7	S、T 公務、その他	95	54	2	1	0	1	9	13	6	3	1	3	2
11,246	12,588	12,753	13.4	1.3	100.0	合計	12,753	1,955	2,867	310	688	1,300	1,998	1,025	463	658	762	480	247
6,701	7,344	7,575	13.0	3.1	59.4	29人以下	7,575	1,154	1,973	195	423	868	888	525	338	312	477	317	105
2,925	3,395	3,307	13.1	△ 2.6	25.9	30~99人	3,307	479	579	103	186	260	728	181	72	250	232	126	111
1,017	1,085	1,222	20.2	12.6	9.6	100~299人	1,222	252	246	11	52	92	173	233	33	51	31	24	24
345	451	303	△ 12.2	△ 32.8	2.4	300~499人	303	35	16	0	10	54	20	76	11	44	22	8	7
109	105	112	2.8	6.7	0.9	500~999人	112	8	20	0	17	25	19	9	9	0	0	5	0
149	208	234	57.0	12.5	1.8	1,000人~	234	27	33	1	0	1	170	1	0	1	0	0	0

(注)対前年同月比については、産業分類改定による影響のある産業について()で示している。(注)令和6年4月以降については令和5年7月改定の「日本標準産業分類」に基づく区分、令和6年3月以前については平成25年10月改定の「日本標準産業分類」に基づく区分

産業別・規模別一般充足状況(学卒を除きパート含む)

前月	前年同月	当月	対前月比	対前年同月比	構成比	産業別	計	前橋	高崎	(安中)	桐生	伊勢崎	太田	館林	沼田	富岡	藤岡	渋川	(中之条)
26	30	27	3.8	△ 10.0	2.1	A. 農、林、漁業	27	3	0	0	0	8	0	3	10	0	2	1	0
0	0	0	--	--	0.0	C 鉱業、採石業、砂利採取業	0	0	0	0	0	0	0	0	0	0	0	0	0
55	82	53	△ 3.6	△ 35.4	4.1	D 建設業	53	13	11	1	1	8	5	1	4	0	5	3	1
261	353	282	8.0	△ 20.1	21.8	E 製造業	282	35	33	11	15	45	38	42	10	13	21	16	3
48	54	67	39.6	24.1	5.2	09 食料品製造業	67	19	10	1	1	7	4	7	7	4	4	3	0
6	3	1	△ 83.3	△ 66.7	0.1	10 飲料・たばこ・飼料製造業	1	0	1	0	0	0	0	0	0	0	0	0	0
5	14	1	△ 80.0	△ 92.9	0.1	11 繊維工業	1	0	0	0	1	0	0	0	0	0	0	0	0
3	4	4	33.3	0.0	0.3	12 木材・木製品製造業(家具を除く)	4	1	0	0	0	0	0	0	1	1	1	0	0
1	9	2	100.0	△ 77.8	0.2	13 家具・装備品製造業	2	1	0	0	0	0	0	0	0	0	0	1	0
13	5	11	△ 15.4	120.0	0.8	14 パルプ・紙・紙加工品製造業	11	2	2	0	0	3	0	2	0	0	0	2	0
3	2	1	△ 66.7	△ 50.0	0.1	15 印刷・関連業	1	0	1	0	0	0	0	0	0	0	0	0	0
10	23	17	70.0	△ 26.1	1.3	16 化学工業	17	0	3	1	0	2	1	7	0	0	1	0	2
0	1	1	--	0.0	0.1	17 石油製品・石炭製品製造業	1	0	0	1	0	0	0	0	0	0	0	0	0
14	47	17	21.4	△ 63.8	1.3	18 プラスチック製品製造業(別掲を除く)	17	2	0	4	2	3	4	0	0	1	1	0	0
0	2	1	--	△ 50.0	0.1	19 ゴム製品製造業	1	0	0	0	0	0	0	0	0	0	1	0	0
5	5	4	△ 20.0	△ 20.0	0.3	21 窯業・土石製品製造業	4	0	0	0	0	0	2	0	1	0	1	0	0
4	8	3	△ 25.0	△ 62.5	0.2	22 鉄鋼業	3	0	0	0	0	0	2	0	0	0	1	0	0
5	5	2	△ 60.0	△ 60.0	0.2	23 非鉄金属製造業	2	0	0	0	0	1	0	0	0	0	0	1	0
25	37	21	△ 16.0	△ 43.2	1.6	24 金属製品製造業	21	1	2	0	4	4	2	4	0	0	3	0	1
18	17	10	△ 44.4	△ 41.2	0.8	25 はん用機械器具製造業	10	0	2	0	0	2	2	1	0	2	0	1	0
8	8	15	87.5	87.5	1.2	26 生産用機械器具製造業	15	2	2	0	0	5	0	3	0	1	2	0	0
13	8	9	△ 30.8	12.5	0.7	27 業務用機械器具製造業	9	0	1	0	1	1	0	5	0	0	0	1	0
3	6	6	100.0	0.0	0.5	28 電子部品・デバイス・電子回路製造業	6	3	2	0	0	0	0	0	0	0	1	0	0
26	31	21	△ 19.2	△ 32.3	1.6	29 電気機械器具製造業	21	0	1	1	4	1	9	1	0	2	2	2	0
7	4	4	△ 42.9	0.0	0.3	30 情報通信機械器具製造業	4	2	0	0	1	1	0	0	0	0	0	0	0
36	39	56	55.6	43.6	4.3	31 輸送用機械器具製造業	56	2	6	1	5	9	17	4	0	4	2	6	0
8	21	8	0.0	△ 61.9	0.6	20.32 その他の製造業	8	0	1	2	0	3	2	0	0	0	0	0	0
3	1	0	△ 100.0	(△ 100.0)	0.0	F 電気・ガス・熱供給・水道業	0	0	0	0	0	0	0	0	0	0	0	0	0
4	14	5	25.0	△ 64.3	0.4	G 情報通信業	5	5	0	0	0	0	0	0	0	0	0	0	0
65	75	65	0.0	(△ 13.3)	5.0	H 運輸業、郵便業	65	7	9	2	1	23	13	5	0	0	3	2	0
157	178	189	20.4	(6.2)	14.6	I 卸売業、小売業	189	51	33	2	11	24	16	11	17	7	12	3	2
5	5	2	△ 60.0	△ 60.0	0.2	J 金融業、保険業	2	0	0	0	1	0	0	1	0	0	0	0	0
10	16	7	△ 30.0	△ 56.3	0.5	K 不動産業、物品賃貸業	7	2	1	0	1	0	3	0	0	0	0	0	0
26	42	36	38.5	△ 14.3	2.8	L 学術研究、専門・技術サービス業	36	15	10	0	2	3	2	1	2	1	0	0	0
46	68	53	15.2	△ 22.1	4.1	M 宿泊業、飲食サービス業	53	3	9	3	2	1	14	2	2	0	0	9	8
26	37	34	30.8	△ 8.1	2.6	N 生活関連サービス業、娯楽業	34	3	4	1	0	2	1	0	3	3	3	8	6
20	22	19	△ 5.0	△ 13.6	1.5	O 教育、学習支援業	19	7	3	0	3	2	1	0	0	2	1	0	0
360	378	344	△ 4.4	(△ 9.0)	26.5	P 医療、福祉	344	61	64	11	36	39	38	19	11	13	18	28	6
11	7	12	9.1	71.4	0.9	Q 複合サービス事業	12	2	3	0	1	1	0	0	0	1	0	2	2
134	128	131	△ 2.2	(2.3)	10.1	R サービス業(他に分類されないもの)	131	41	37	1	6	16	8	9	2	1	2	7	1
66	49	37	△ 43.9	△ 24.5	2.9	S、T 公務、その他	37	17	3	0	0	2	4	2	3	1	2	2	1
1,275	1,485	1,296	1.6	△ 12.7	100.0	合計	1,296	265	220	32	80	174	143	96	64	42	69	81	30
763	879	794	4.1	△ 9.7	61.3	29人以下	794	171	144	15	50	106	85	46	53	27	38	45	14
310	403	332	7.1	△ 17.6	25.6	30～99人	332	58	50	11	23	48	32	25	10	12	26	22	15
130	140	128	△ 1.5	△ 8.6	9.9	100～299人	128	24	22	6	6	17	16	17	1	3	3	12	1
41	37	25	△ 39.0	△ 32.4	1.9	300～499人	25	7	1	0	1	0	4	8	0	0	2	2	0
15	20	8	△ 46.7	△ 60.0	0.6	500～999人	8	3	2	0	0	2	1	0	0	0	0	0	0
16	6	9	△ 43.8	50.0	0.7	1,000人～	9	2	1	0	0	1	5	0	0	0	0	0	0

(注)対前年同月比については、産業分類改定による影響のある産業について()で示している。(注)令和6年4月以降については令和5年7月改定の「日本標準産業分類」に基づく区分、令和6年3月以前については平成25年10月改定の「日本標準産業分類」に基づく区分

新規学卒者の職業紹介状況(令和7年3月卒)

項 目	安定所別	前年同月	6年9月	前橋	高崎	(安中)	桐生	伊勢崎	太田	館林	沼田	富岡	藤岡	渋川	(中之条)	前年実績	
		末 現 在	末 現 在														
中 学	1 求人数	0	0	0	0	0	0	0	0	0	0	0	0	0	0	0	
	2 求職者数	1	0	0	0	0	0	0	0	0	0	0	0	0	0	7	
	3 就職者数	0	0	0	0	0	0	0	0	0	0	0	0	0	0	7	
	4 求人倍率 (1/2)	0.00	--	--	--	--	--	--	--	--	--	--	--	--	--	--	0.00
	5 就職率 (3/2×100)	0.0	--	--	--	--	--	--	--	--	--	--	--	--	--	--	100.0
高 校	1 求人数	9,054	8,916	1,368	1,650	329	600	963	1,444	900	314	362	378	340	268	9,316	
	2 求職者数	2,423	2,260	329	342	109	307	235	289	182	105	62	130	123	47	2,389	
	3 就職者数	1,557	1,562	200	264	86	202	167	175	137	77	44	92	84	34	2,388	
	4 求人倍率 (1/2)	3.74	3.95	4.16	4.82	3.02	1.95	4.10	5.00	4.95	2.99	5.84	2.91	2.76	5.70	3.90	
	5 就職率 (3/2×100)	64.3	69.1	60.8	77.2	78.9	65.8	71.1	60.6	75.3	73.3	71.0	70.8	68.3	72.3	100.0	

(注1) 「2 求職者数」は、学校又は安定所の紹介を希望する求職者をいう。

(注2) 「3 就職者数」は、学校又は安定所の紹介による就職決定者数をいう。

(注3) 「前年実績」は、令和6年3月卒の学校又は安定所の紹介による最終数である。

新卒応援ハローワーク取扱状況

区分	項目	来所者数	求職	就職
大学等		101	30	62
	うち既卒者	80	23	60
年度累計		868	241	376
高校		47	12	27
	うち既卒者	41	10	25
年度累計		199	64	120
中学		0	0	1
	うち既卒者	0	0	1
年度累計		11	4	2
その他若年者		1	1	0
年度累計		18	32	0

※大学等には、大学院、短大、高専、専修、公共職業能力開発施設を含む。

※「既卒者」とは、学校卒業者で新規学卒者扱いでの就職を希望する者で、同一の事業主
 の元で正規雇用され、引き続き1年以上雇用保険被保険者であった期間がない者。

※その他若年者は学生、既卒者以外の若年者をいう。

外国人雇用サービスコーナー取扱状況

区分	項目	新規求職	相談件数	紹介件数	就職件数	有効求職
前 橋	当月分	43	148	66	15	234
	年度累計	380	1,084	395	58	
伊勢崎	当月分	52	422	34	6	340
	年度累計	349	2,667	209	48	
太 田	当月分	76	757	81	16	607
	年度累計	577	4,268	385	86	
館 林	当月分	81	387	36	5	396
	年度累計	526	2,412	250	43	

雇用保険関係

項目 安定所別	適 用 関 係									求 職 者 給 付 関 係												
	事 業 所			被 保 険 者					事 務 組 合			一 般 被 保 険 者										
	1 全数	2 新規 加入	3 廃止 脱退	4 全数	5 資格 取得	6 資格 喪失	7 6のうち事業 主都合による 解雇	8 解雇率 7/6×100	9 組合	10 委託 事業所	11 被保 険者	12 離職票 交付 件数	13 受給資 格決定 件数	14 初回 受給 者数	15 うち 特定	16 受給 者実 人員	17 うち 特定	18 実人員 訓練延長 給付	19 技能習 得手当 実人員	20 特定 職種	21 通所 手当	22 傷病 手当 実人員
前年同月	34,009	100	306	641,906	7,610	8,318	520	6.3	203	13,759	117,607	5,270	1,544	1,097	187	6,174	1,319	310	339	0	580	13
前 月	34,424	72	84	643,796	6,879	7,797	410	5.3	190	13,787	117,620	5,021	1,360	1,352	271	6,586	1,440	267	343	0	514	19
9月	34,174	83	334	643,081	7,083	7,814	428	5.5	190	13,715	117,256	4,737	1,439	1,187	226	6,458	1,451	309	289	0	551	13
前橋	6,623	24	54	122,331	1,261	1,369	67	4.9	50	2,910	23,956	863	192	185	22	1,037	208	53	51	0	96	2
高崎	6,194	11	73	141,671	1,460	1,654	69	4.2	31	2,376	20,568	1,019	229	196	26	1,109	195	67	59	0	128	2
安中	736	0	11	15,941	115	115	3	2.6	3	311	2,351	88	42	20	2	160	18	5	15	0	19	0
桐生	2,868	4	17	42,344	464	523	45	8.6	17	916	7,141	308	152	101	21	534	121	20	23	0	37	1
伊勢崎	4,230	8	48	74,918	1,037	1,054	79	7.5	17	1,528	13,353	581	199	156	41	864	223	28	41	0	61	3
太田	4,008	10	51	97,140	1,320	1,343	71	5.3	7	1,255	12,920	813	196	174	41	891	223	36	29	0	54	0
館林	2,559	7	18	54,878	586	722	40	5.5	11	844	8,800	387	149	136	31	714	217	22	15	0	35	1
沼田	1,394	2	11	18,368	153	220	12	5.5	13	755	5,958	145	46	57	5	235	37	3	6	0	8	0
富岡	1,186	1	13	18,062	147	196	17	8.7	10	561	5,598	120	52	35	8	203	55	15	11	0	24	0
藤岡	1,548	6	9	21,415	181	218	13	6.0	9	709	5,487	140	65	44	6	266	52	20	16	0	35	3
渋川	1,773	5	18	23,802	233	259	7	2.7	11	958	7,317	184	88	62	18	314	81	27	19	0	38	1
中之条	1,055	5	11	12,211	126	141	5	3.5	11	592	3,807	89	29	21	5	131	21	13	4	0	16	0
年度累計		705	819		61,384	58,586	3,381	5.8				35,892	10,343	9,020	1,780	36,860	8,483	1,439	1,767	0	2,790	87

(注)13受給資格決定数は速報値のため修正があり得る

(注)特定とは、特定受給資格者

項目 安定所別	求職者給付関係												就職促進給付関係											
	一般被保険者						高年齢継続被保険者			短期特例被保険者			一般被保険者											
	23	基本手当			27	28	29	30	31	32	33	34	常用就職支度手当		再就職手当		就業促進定着手当		就業手当		移転費		求職活動支援費	
総支給額	24	25	26	27	28	29	30	31	32	33	34	35	36	37	38	39	40	41	42	43	44	45	46	
	所定日数 内支給額	うち特定	訓練延長 給付 支給額	技能習 得手当 支給額	傷病 手当 支給額	受給資 格決定 件数	受給 者数	高年齢 求職者 給付金額	受給資 格決定 件数	受給 者数	特例一 時金支 給金額	支給 人員	支給 金額	支給 人員	支給 金額	支給 人員	支給 金額	支給 人員	支給 金額	支給 人員	支給 金額	支給 人員	支給 金額	
前年同月	814,665	767,155	176,859	40,082	5,599	1,829	357	389	87,352	1	0		2	214	386	157,710	95	18,933	8	284	0		2	7
前月	896,266	853,745	198,148	33,297	5,601	3,624	364	388	87,193	0	2	403	5	766	425	168,225	123	21,975	5	241	6	882	0	
9月	862,614	810,490	193,157	44,388	5,498	2,238	416	402	90,349	4	0		0		430	175,050	73	12,871	5	205	0		2	15
前橋	145,345	136,672	29,366	7,560	790	324	73	57	12,898	0	0		0		47	18,241	15	2,482	0		0		1	10
高崎	154,054	142,781	26,537	9,946	949	378	61	69	16,101	0	0		0		82	33,314	4	644	2	92	0		0	
安中	19,655	18,650	2,499	807	198		17	16	3,456	0	0		0		8	2,426	2	406	0		0		0	
桐生	66,535	63,130	14,952	2,504	585	316	37	41	8,888	0	0		0		27	10,294	6	726	0		0		0	
伊勢崎	117,907	112,584	31,061	4,238	730	355	40	58	13,137	0	0		0		49	22,136	11	1,859	2	69	0		0	
太田	117,256	111,457	29,977	5,272	527		35	34	7,753	0	0		0		63	26,656	10	2,416	0		0		0	
館林	93,821	89,453	29,228	3,654	395	319	38	30	6,954	0	0		0		63	25,026	11	2,261	0		0		0	
沼田	28,048	27,667	4,995	260	121		31	24	4,971	4	0		0		15	4,751	4	622	0		0		0	
富岡	25,999	23,927	6,350	1,820	253		24	20	4,114	0	0		0		19	8,448	1	161	0		0		1	5
藤岡	35,501	31,959	6,237	2,776	292	475	24	18	4,064	0	0		0		15	7,917	6	690	0		0		0	
洪川	39,739	35,646	9,369	3,650	371	71	26	26	5,904	0	0		0		31	11,161	1	157	0		0		0	
中之条	18,754	16,565	2,584	1,901	288		10	9	2,109	0	0		0		11	4,680	2	448	1	45	0		0	
年度累計	4,911,271	4,672,883	1,143,105	194,319	29,686	14,103	3,704	3,691	837,319	18	18	3,652	21	3,308	2,807	1,156,792	648	112,403	28	1,509	14	1,978	10	187

(注1) 支給金額は千円単位で千円未満四捨五入のため、合計とは一致しない。

(注2) 就職促進給付の拡充により、平成26年10月より就業促進定着手当の支給が開始。

項目	雇用継続給付関係										
	高年齢雇用継続給付						育児休業給付			介護休業給付	
	基本給付金			再就職給付金							
安定所別	47 受給要件確認 件数	48 受給者 実人員	49 支給 金額	50 受給要件確認 件数	51 受給者 実人員	52 支給 金額	53 受給要件確認 件数	54 受給者 実人員	55 支給 金額	56 受給者数	57 支給 金額
前年同月	312	8,136	220,257	1	5	96	518	4,314	555,129	25	6,885
前月	300	8,038	213,364	0	0		515	4,618	604,734	33	5,309
9月	348	7,345	194,814	0	0		512	4,108	549,819	28	5,846
前橋	89	1,598	41,846	0	0		101	983	136,522	8	2,108
高崎	50	2,179	62,743	0	0		114	1,019	134,814	5	827
安中	9	102	2,293	0	0		12	72	9,189	0	
桐生	38	640	15,190	0	0		28	232	31,302	3	688
伊勢崎	17	605	15,510	0	0		51	458	58,769	3	714
太田	67	630	16,199	0	0		92	642	86,209	2	264
館林	43	650	17,505	0	0		52	223	31,231	2	209
沼田	5	205	5,312	0	0		16	106	14,352	1	237
富岡	7	192	4,681	0	0		14	95	12,173	0	
藤岡	14	230	6,285	0	0		13	120	14,635	3	570
渋川	8	196	4,529	0	0		13	120	15,475	1	228
中之条	1	118	2,723	0	0		6	38	5,149	0	
年度累計	2,356	47,526	1,271,160	0	12	322	3,267	29,788	3,852,959	195	44,779

(注) 支給金額は千円単位で千円未満四捨五入のため、合計とは一致しない。

教育訓練給付金(一般教育訓練)給付状況

		一般教育訓練給付関係												合計
		前橋	高崎	安中	桐生	伊勢崎	太田	館林	沼田	富岡	藤岡	渋川	中之条	
令和3年度	受給者数	233	288	33	80	210	120	142	36	56	64	89	23	1,374
	支給金額	7,514	10,531	1,131	2,376	6,699	3,197	4,673	1,374	1,722	1,917	3,339	764	45,238
令和4年度	受給者数	214	241	22	82	204	119	112	30	44	62	74	14	1,218
	支給金額	7,385	8,016	798	2,074	5,975	2,962	3,664	1,156	1,328	2,315	2,235	554	38,462
令和5年度	受給者数	187	180	31	100	186	116	92	25	16	52	44	15	1,044
	支給金額	7,011	6,136	976	3,062	6,408	3,650	3,091	860	616	1,996	1,704	444	35,954
令和5年9月	受給者数	25	18	1	12	18	10	9	1	1	6	7	1	109
	支給金額	1,034	751	5	336	573	264	312	54	23	323	214	64	3,955
10月	受給者数	21	29	4	12	19	14	12	1	1	5	4	3	125
	支給金額	1,032	1,072	80	339	842	332	355	8	44	124	187	84	4,498
11月	受給者数	26	16	3	14	17	12	11	4	3	5	5	2	118
	支給金額	972	667	35	520	425	495	411	123	129	104	176	42	4,099
12月	受給者数	13	10	3	12	20	9	9	5	0	7	3	0	91
	支給金額	382	213	51	377	774	181	465	208		207	138		2,996
令和6年1月	受給者数	14	15	3	13	13	6	2	1	0	6	4	1	78
	支給金額	534	357	119	258	459	195	42	9		291	78	27	2,369
2月	受給者数	10	12	2	8	6	9	5	2	0	3	2	0	59
	支給金額	140	419	15	149	180	254	141	19		217	136		1,668
3月	受給者数	15	12	4	5	12	11	5	2	2	4	2	2	76
	支給金額	522	483	133	208	346	133	93	78	74	117	67	23	2,276
4月	受給者数	13	11	0	7	16	4	7	5	1	1	2	1	68
	支給金額	397	541		155	588	90	155	237	7	72	47	58	2,347
5月	受給者数	9	10	1	4	12	10	12	2	3	6	8	4	81
	支給金額	409	493	20	176	477	314	506	55	116	349	430	140	3,485
6月	受給者数	12	9	3	9	11	12	13	7	0	6	3	0	85
	支給金額	393	335	103	395	577	340	374	284		242	50		3,094
7月	受給者数	16	16	5	8	9	10	6	4	4	2	5	2	87
	支給金額	452	842	42	150	309	524	306	132	219	58	171	73	3,279
8月	受給者数	18	16	1	10	13	12	7	1	2	7	4	2	93
	支給金額	524	701	39	347	625	446	271	7	121	325	112	61	3,579
9月	受給者数	16	21	1	12	17	13	7	3	3	5	6	1	105
	支給金額	432	782	92	362	642	454	330	27	132	221	169	10	3,654

(注1) 支給金額は千円単位で千円未満四捨五入のため、合計とは一致しない。

(注2) 教育訓練給付金の拡充に伴い、平成26年10月より「一般教育訓練給付金」へ名称変更

教育訓練給付金(専門実践教育訓練)受給資格確認及び教育訓練支援給付金給付状況

項目	専 門 実 践 教 育 訓 練 関 係																						
	教 育 訓 練 給 付 金																	教 育 訓 練 支 援 給 付 金					
	安定所別	受給資格 確認件数	内訳		受 給 者 数 ・ 支 給 金 額														受給資格 確認件数	初回受給者数	受給者実人員	支給終了者数	支給金額
			通学制	通信制	第1回		第2回		第3回		第4回		第5回		第6回		追加給付(20%)						
受給者数					支給金額	受給者数	支給金額	受給者数	支給金額	受給者数	支給金額	受給者数	支給金額	受給者数	支給金額	受給者数	支給金額						
令和4年度	547	192	355	508	75,088	211	17,897	183	22,664	181	18,735	74	11,210	67	7,609	330	44,008	104	79	686	42	152,376	
令和5年度	599	157	442	531	76,670	242	21,682	209	27,331	175	16,975	55	9,853	56	7,054	306	42,594	74	77	849	64	191,358	
前年同月	18	5	13	12	1,730	0		0		0		0		0		5	367	0	3	19	0	3,897	
前 月	28	2	26	25	3,239	0		0		1	150	0		0		9	707	0	10	97	0	22,225	
9月	20	2	18	25	2,233	2	299	1	144	1	125	1	125	1	125	4	770	0	1	27	0	6,444	
前橋	2	0	2	3	162	0		0		0		0		0		1	33	0	1	7	0	1,552	
高崎	4	0	4	8	705	1	125	1	144	1	125	1	125	1	125	0		0	0	5	0	1,172	
安中	0	0	0	0		0		0		0		0		0		0		0	0	0	0		
桐生	1	0	1	2	84	0		0		0		0		0		0		0	0	1	0	259	
伊勢崎	2	1	1	4	343	0		0		0		0		0		0		0	0	8	0	2,192	
太田	2	0	2	5	459	0		0		0		0		0		1	160	0	0	3	0	590	
館林	3	0	3	1	38	0		0		0		0		0		0		0	0	0	0		
沼田	1	0	1	0		0		0		0		0		0		1	143	0	0	2	0	422	
富岡	4	0	4	0		0		0		0		0		0		0		0	0	0	0		
藤岡	0	0	0	0		0		0		0		0		0		0		0	0	0	0		
渋川	1	1	0	1	391	1	174	0		0		0		0		1	434	0	0	0	0		
中之条	0	0	0	1	50	0		0		0		0		0		0		0	0	1	0	257	
年度累計	184	15	169	123	15,487	187	16,612	4	490	114	14,147	2	177	22	3,150	291	37,176	36	27	371	24	86,076	

(注1) 支給金額は千円単位で千円未満四捨五入のため、合計とは一致しない。

(注2) 教育訓練給付金の拡充及び教育訓練支援給付金の創設に伴い、平成26年10月より「専門実践教育訓練」新設

用語の説明

(職業紹介関係)

- ・新規求職申込件数
期間中に自安定所で新たに受付けた求職申込みの件数をいう。
- ・月間有効求職者数
「前月より繰越された有効求職者数(前月末日現在において、求職票の有効期限が翌月以降にまたがっている就職未決定の求職者数)」と当月の「新規求職者申込件数」の合計数をいう。
- ・紹介件数
求職者と求人との結合をはかるため、自安定所で紹介した件数をいう。
- ・就職件数
自安定所の有効求職者が、安定所の紹介あっせんにより就職した件数をいう。
- ・新規求人数
期間中に新たに受付けた求人数(採用予定人員)をいう。
- ・月間有効求人数
「前月より繰越された有効求人数(前月末日現在において、求人票の有効期限が翌月以降にまたがっている未充足の求人数)」と当月の「新規求人数」の合計数をいう。
- ・充足数
自安定所の有効求人が、安定所の紹介あっせんにより求職者と結合した件数をいう。
- ・求人倍率(求職者に対する求人の比率をいい、求職者1人あたりの求人数を示す。)

$$\text{求人倍率} = \frac{\text{月間有効(新規)求人数}}{\text{月間有効(新規)求職者数}}$$

- ・就職率(求職に対する就職の比率をいい、求職者のうち、求人者との間に雇用関係が成立したものの割合を示す。)

$$\text{就職率} = \frac{\text{就職件数}}{\text{月間有効(新規)求職者数}} \times 100$$

- ・充足率(求人に対する就職の比率をいい、申込みれ求人がどの程度満たされているかを示す。)

$$\text{充足率} = \frac{\text{充足数}}{\text{月間有効(新規)求人数}} \times 100$$

- ・産業分類(令和6年4月以降については令和5年7月改定の「日本標準産業分類」に基づく区分、令和6年3月以前については平成25年10月改定の「日本標準産業分類」に基づく区分)

(雇用保険関係)

- ・離職票交付枚数
安定所が離職による被保険者資格の喪失の確認を行い、離職者に交付した離職票の枚数をいう。
- ・離職票提出件数
失業給付を受けようとする者が安定所に出頭して離職票を提出した件数をいう。
- ・受給資格決定件数
受け付けた離職票を審査して、安定所が失業給付を受ける資格があると決定した件数をいう。
- ・初回受給者数
同一失業給付金受給期間内における当該失業給付の第1回目の支給を受けた者の数をいう。
- ・受給者実人員
失業給付を実際に受けた受給資格者の実数をいう。
- ・特定受給資格者
離職理由が、倒産・解雇・特定の雇止め等により再就職の準備をする時間的余裕がなく離職を余儀なくされた受給資格者(特定受給資格者判断基準に該当する者)をいう。

県内ハローワーク一覧

名 称	所 在 地	連 絡 先
ハローワーク前橋	前橋市天川大島町130-1	tel. 027-290-2111 fax. 027-290-2528
ハローワーク高崎	高崎市北双葉町5-17	tel. 027-327-8609 fax. 027-323-8119
ハローワーク安中	安中市安中1-1-26	tel. 027-382-8609 fax. 027-382-4141
ハローワーク桐生	桐生市錦町2-11-14	tel. 0277-22-8609 fax. 0277-22-5014
ハローワーク伊勢崎	伊勢崎市太田町554-10 (伊勢崎地方合同庁舎1階)	tel. 0270-23-8609 fax. 0270-23-3697
ハローワーク太田	太田市飯田町893	tel. 0276-46-8609 fax. 0276-48-0096
ハローワーク館林	館林市大街道1-3-37	tel. 0276-75-8609 fax. 0276-72-4367
ハローワーク沼田	沼田市下之町888テラス沼田5階	tel. 0278-22-8609 fax. 0278-23-7206
ハローワーク群馬富岡	富岡市富岡1414-14	tel. 0274-62-8609 fax. 0274-62-1932
ハローワーク藤岡	藤岡市上大塚368-1	tel. 0274-22-8609 fax. 0274-24-4587
ハローワーク渋川	渋川市渋川1696-15	tel. 0279-22-2636 fax. 0279-23-4370
ハローワーク中之条	吾妻郡中之条町西中之条207	tel. 0279-75-2227 fax. 0279-75-5945