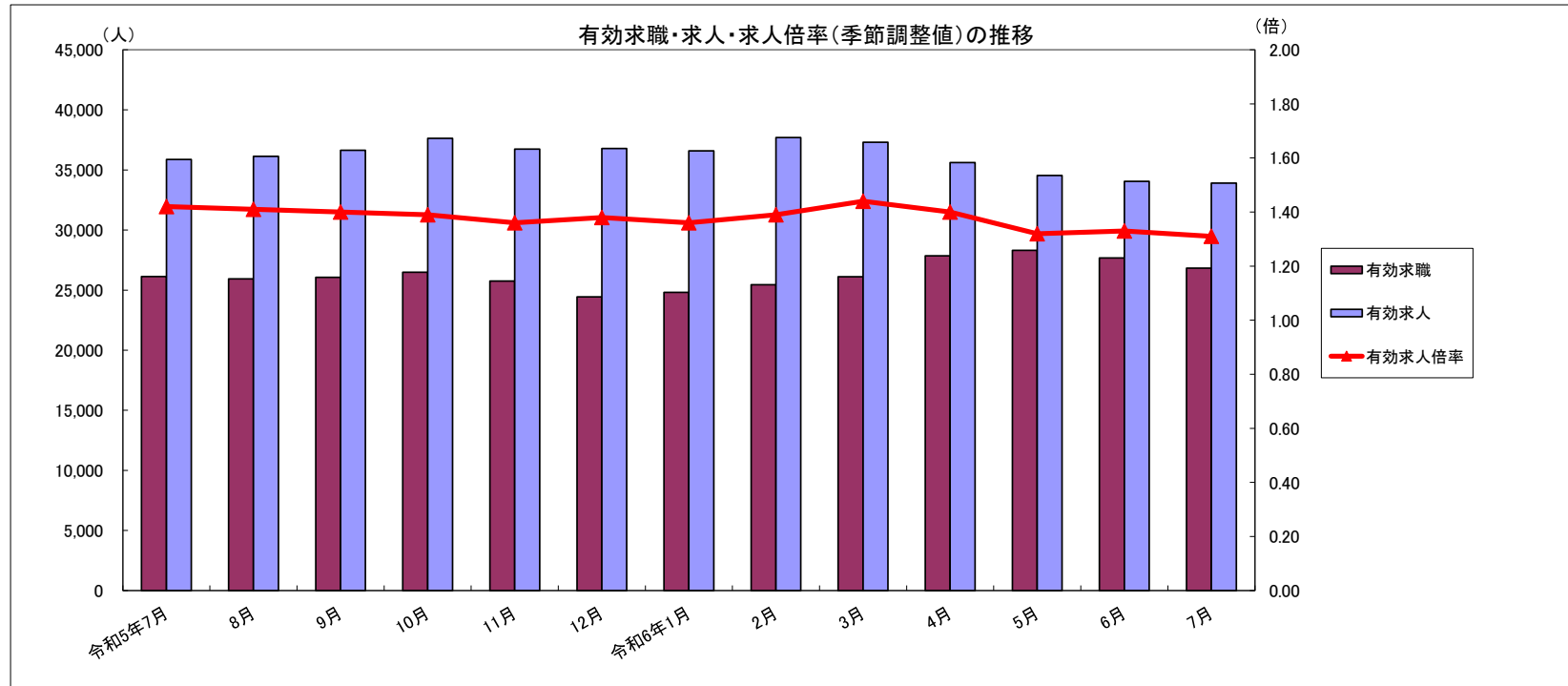


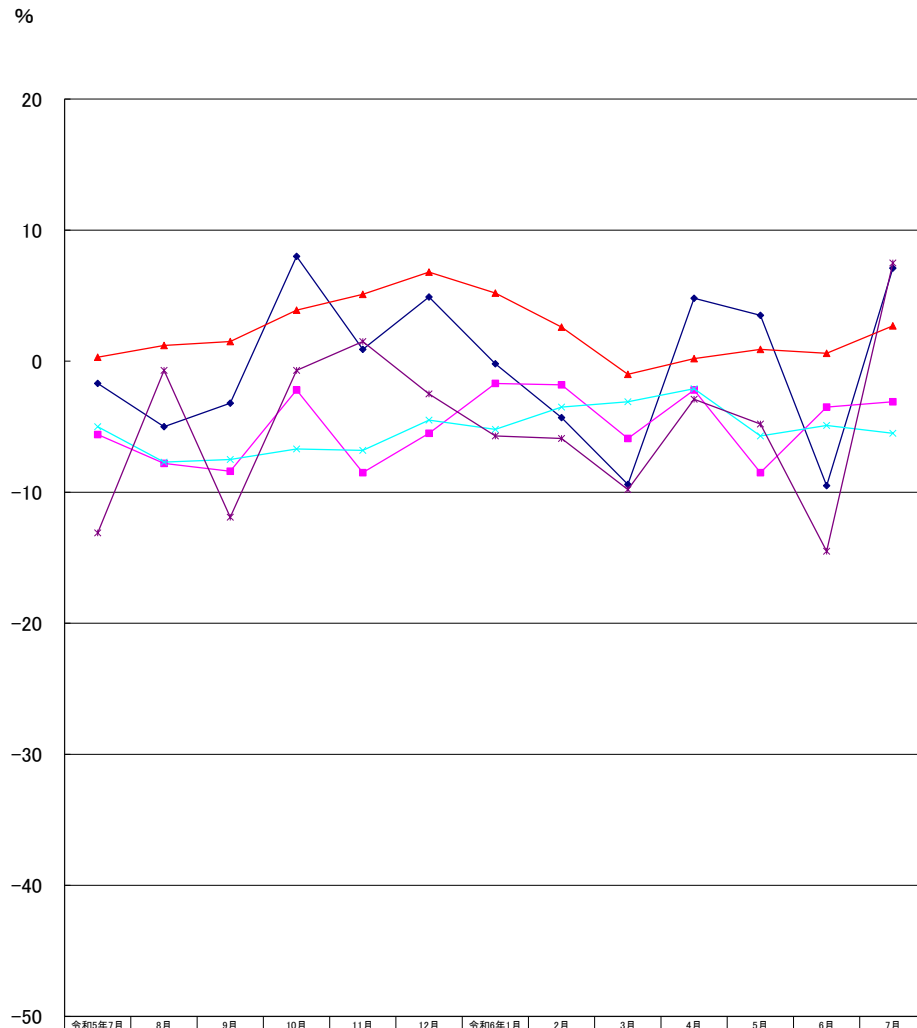
労働市場月報



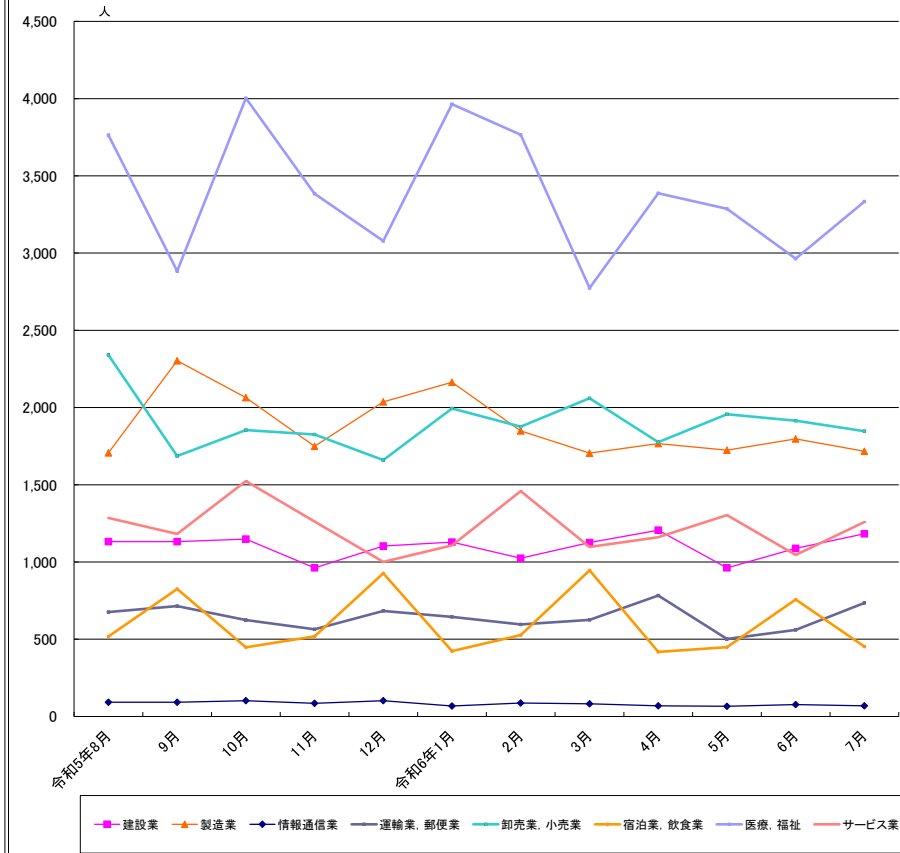
2024. 7

厚生労働省 群馬労働局 職業安定部

グラフでみる対前年増減率の推移



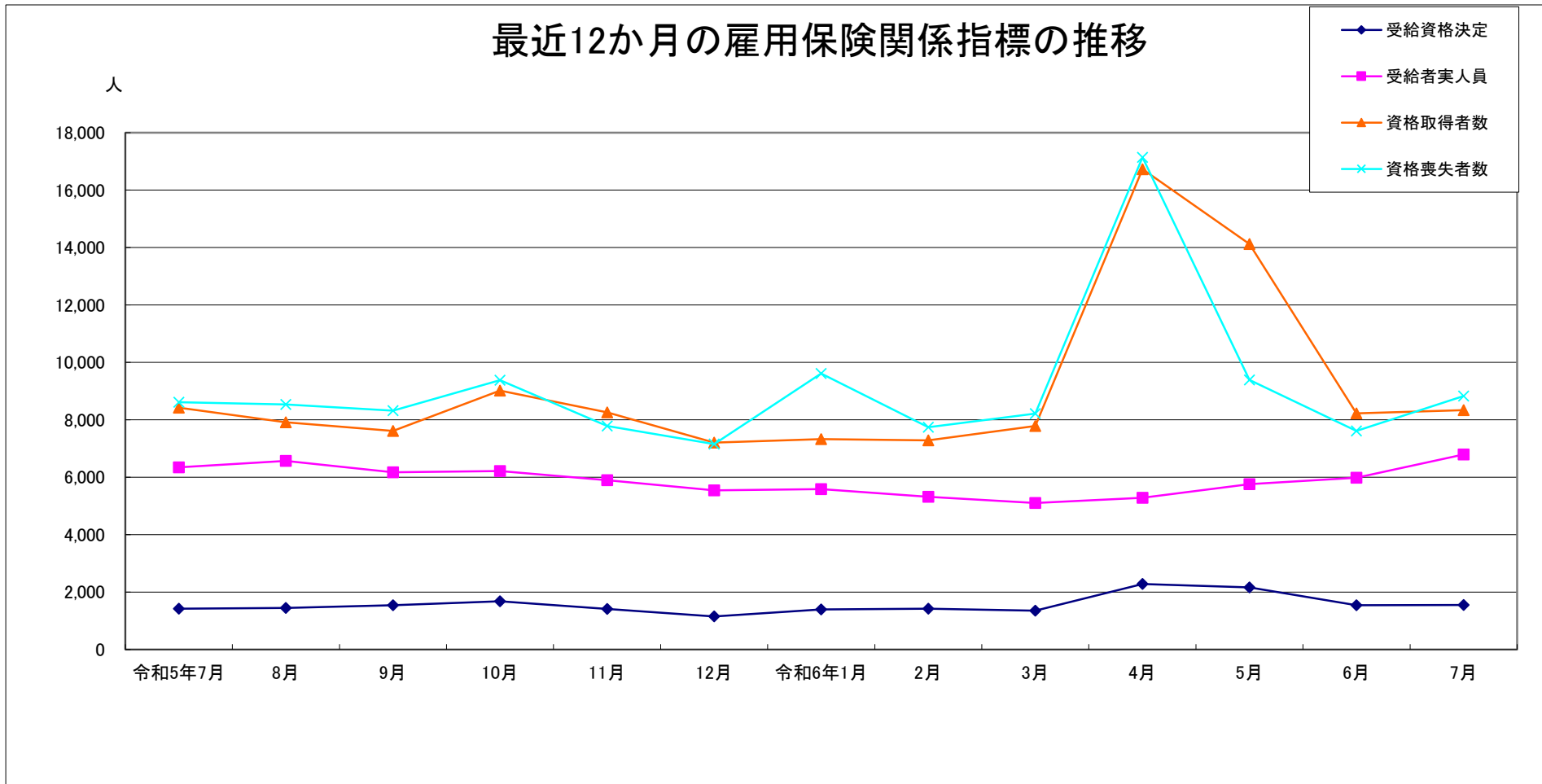
産業別新規求人数の推移(学卒を除きパートを含む)



	建設業	製造業	情報通信業	運輸業、郵便業	卸売業、小売業	宿泊業、飲食業	医療、福祉	サービス業
令和5年8月	1,132	1,707	92	676	2,340	518	3,764	1,285
9月	1,132	2,303	92	715	1,686	825	2,884	1,182
10月	1,148	2,064	102	624	1,854	448	4,003	1,524
11月	962	1,749	85	564	1,826	519	3,384	1,262
12月	1,104	2,037	102	683	1,660	927	3,079	1,001
令和6年1月	1,129	2,164	68	645	1,994	423	3,964	1,108
2月	1,024	1,849	87	596	1,876	527	3,766	1,459
3月	1,126	1,705	82	625	2,060	946	2,774	1,098
4月	1,206	1,767	69	783	1,776	418	3,387	1,160
5月	962	1,724	66	502	1,957	449	3,287	1,304
6月	1,088	1,797	77	560	1,915	757	2,964	1,046
7月	1,183	1,717	69	735	1,847	453	3,333	1,259

(注)令和6年4月以降については令和5年7月改定の「日本標準産業分類」に基づく区分、令和6年3月以前については平成25年10月改定の「日本標準産業分類」に基づく区分

最近12か月の雇用保険関係指標の推移



	令和5年7月	8月	9月	10月	11月	12月	令和6年1月	2月	3月	4月	5月	6月	7月
受給資格決定	1,422	1,448	1,544	1,680	1,413	1,151	1,395	1,424	1,354	2,281	2,166	1,546	1,551
受給者実人員	6,347	6,570	6,174	6,216	5,898	5,539	5,584	5,316	5,103	5,283	5,755	5,986	6,792
資格取得者数	8,422	7,911	7,610	9,017	8,260	7,206	7,327	7,288	7,789	16,730	14,126	8,226	8,340
資格喪失者数	8,615	8,538	8,318	9,380	7,785	7,154	9,613	7,738	8,220	17,142	9,389	7,614	8,830

(注) 受給資格決定数は速報値のため修正があり得る

業務統計主要項目(学卒を除きパート含む)

主要指標

項目		7月	参 考			対 比		
			前月	前々月	前年同月	前月比	前年同月比	
一 般 職 業 紹 介	求 職	1 新 規	5,493	5,120	6,488	5,129	7.3	7.1
		2 月 間 有 効	26,832	27,681	28,310	26,133	△ 3.1	2.7
	就 職	3 全 数	1,531	1,472	1,592	1,424	4.0	7.5
		4 うち保受給者	422	339	386	371	24.5	13.7
	求 人	5 新 規	12,127	11,564	11,712	12,509	4.9	△ 3.1
		6 月 間 有 効	33,910	34,047	34,534	35,871	△ 0.4	△ 5.5
	7 充 足 数	1,484	1,470	1,530	1,413	1.0	5.0	
	求 人 倍 率	8 新 規 (5/1)	2.21	2.26	1.81	2.44		
		9 月間有効(6/2)	1.26	1.23	1.22	1.37		
雇 用 保 険	10 適 用 事 業 所 数	34,433	34,387	34,376	34,191	0.1	0.7	
	11 被 保 険 者 数	644,485	644,698	644,045	642,506	0.0	0.3	
	一 般	12 受 給 資 格 決 定 件 数	1,551	1,546	2,166	1,422	0.3	9.1
		13 受 給 者 実 人 員 (所 定 給 付)	6,792	5,986	5,755	6,347	13.5	7.0
		14 支 給 金 額 (千円)	904,772	716,154	742,354	777,248	26.3	16.4
	高 年 齢	15 受 給 資 格 決 定 件 数	486	509	982	422	△ 4.5	15.2
		16 受 給 者 数	486	565	1,070	429	△ 14.0	13.3
		17 支 給 金 額 (千円)	113,013	125,964	243,028	96,446	△ 10.3	17.2
	短 期	18 受 給 資 格 決 定 件 数	3	4	9	2	△ 25.0	50.0
		19 受 給 者 数	2	4	10	3	△ 50.0	△ 33.3
20 支 給 金 額 (千円)		444	815	1,991	623	△ 45.5	△ 28.7	

(注) 保受給者は、雇用保険受給者をいう。

項 目	鉱工業生産指数		常用雇用指数		所定外労働時間		企業倒産		完全失業者数		
	(鉱工業計)		(産業計)		(産業計)				(全 国)		
年 月	令和2年	前 年	規模30人以上 平成27年 =100	前 年	規模30人	前 年	負債額	前 年	万人	完全失業率	
	=100	同月比		同月比	以上	同月比		1000万			同月差
令和2年	93.0	△ 7.2		98.8	△ 4.6	11.9	△ 9.8	83	△ 5	191	2.8
令和3年	96.2	3.4		100.6	1.8	12.8	7.5	67	△ 16	193	2.8
令和4年	103.1	7.3		103.1	1.3	14.1	10.2	70	3	179	2.6
令和5年	108.2	△ 1.8		105.6	2.4	14.1	0.0	138	68	178	2.6
令和5年5月	89.7	△ 16.3		105.7	2.7	13.2	△ 2.9	12	7	188	2.6
6月	100.0	0.2		106.8	3.1	14.1	△ 0.7	8	0	179	2.5
7月	103.8	△ 2.2		106.6	2.4	14.2	0.7	13	10	183	2.6
8月	82.0	△ 18.6		106.6	2.8	12.6	△ 6.7	11	7	186	2.6
9月	102.8	7.4		105.5	2.1	14.6	2.8	9	5	182	2.6
10月	101.5	△ 3.2		105.0	1.8	14.8	△ 2.0	14	10	175	2.5
11月	106.9	△ 0.7		105.3	2.0	14.5	△ 2.7	19	12	169	2.5
12月	110.9	4.8		105.2	2.0	14.8	△ 0.7	12	6	156	2.5
令和6年1月	126.8	51.1		106.3	△ 0.1	11.3	△ 1.7	10	2	163	2.4
2月	91.2	△ 17.2		106.1	1.2	11.7	△ 16.4	10	1	177	2.6
3月	123.4	△ 6.6		105.7	0.9	11.9	△ 18.5	12	△ 2	185	2.6
4月	102.3	△ 17.4		105.8	0.2	12.5	△ 11.3	13	1	193	2.6
5月	111.5	15.2		105.9	0.2	12.2	△ 7.6	9	0	193	2.6
6月	111.2	1.7		105.9	△ 0.8	13.9	△ 1.4	11	3	181	2.5
7月	-	-		-	-	-	-	13	0	188	2.7
資料出所	県 統 計 課						帝国データバンク		総務省統計局		

※完全失業率の年平均は、実数である。
 ※表中「-」は、月報作成時には未公表のものである。
 ※年の数値は速報値

時系列でみた主要指標 I (学卒・パートを除く)

項目 年度・月別	A 一般職業紹介状況												B Aのうち中高年齢者						C 一般求職者給付				
	1 新規求職		2 月間有効求職		3 新規求人		4 月間有効求人		5 就職		求人倍率		6 新規求職		7 月間有効求職		8 就職		新規求職者 中に占める 中高年の 割合 6/1*100	受給資格 決定件数		受給者実人員	
	前年 同月比	前年 同月比	前年 同月比	前年 同月比	前年 同月比	前年 同月比	新規	月間 有効	前年 同月比	前年 同月比	前年 同月比	前年 同月比	前年 同月比	前年 同月比	前年 同月比	前年 同月比	前年 同月比	前年 同月比					
平成30年度	3,807	△ 4.8	14,756	△ 5.7	8,066	3.2	23,201	4.7	1,207	△ 3.5	2.12	1.57	1,469	1.6	5,928	△ 1.3	441	3.3	38.6	1,392	△ 4.6	4,639	△ 4.6
令和元年度	3,862	1.4	15,084	2.2	7,619	△ 5.5	22,191	△ 4.4	1,100	△ 8.9	1.97	1.47	1,589	8.2	6,442	8.7	438	△ 0.7	41.1	1,504	8.0	5,353	15.4
令和2年度	3,993	3.4	17,264	14.5	6,418	△ 15.8	18,525	△ 16.5	877	△ 20.3	1.61	1.07	1,768	11.3	8,101	25.8	370	△ 15.5	44.3	1,867	21.9	7,213	35.0
令和3年度	3,735	△ 6.5	16,543	△ 4.2	7,234	12.7	20,747	12.0	915	4.3	1.94	1.25	1,672	△ 5.4	7,821	△ 3.5	404	9.2	44.8	1,502	△ 19.6	5,876	△ 18.5
令和4年度	3,590	△ 3.9	15,850	△ 4.2	7,706	6.5	22,479	8.3	868	△ 5.1	2.15	1.42	1,644	△ 1.7	7,407	△ 5.3	399	△ 1.2	45.8	1,545	2.9	5,561	△ 5.4
令和5年度	3,554	△ 1.0	16,117	1.7	7,357	△ 4.5	21,468	△ 4.5	791	△ 8.9	2.07	1.33	1,678	2.1	7,662	3.4	381	△ 4.5	47.2	1,564	1.2	5,811	4.5
令和5年7月	3,296	△ 1.4	16,079	0.4	7,171	△ 8.0	21,019	△ 6.1	742	△ 15.9	2.18	1.31	1,576	4.2	7,587	2.0	360	△ 5.5	47.8	1,422	1.3	6,347	5.5
8月	3,462	△ 5.0	16,099	0.6	7,386	△ 5.7	21,173	△ 6.5	734	△ 12.0	2.13	1.32	1,619	△ 1.6	7,611	2.8	347	△ 10.1	46.8	1,448	△ 1.6	6,570	7.3
9月	3,443	△ 4.3	16,117	0.4	7,510	△ 7.9	21,442	△ 6.7	823	△ 9.0	2.18	1.33	1,522	△ 3.9	7,561	1.7	390	△ 3.7	44.2	1,544	2.9	6,174	2.4
10月	3,735	10.9	16,395	3.6	7,858	2.7	22,009	△ 4.2	857	△ 1.2	2.10	1.34	1,758	12.1	7,714	5.4	430	9.1	47.1	1,680	11.0	6,216	2.7
11月	3,174	2.0	15,931	4.6	7,009	△ 6.9	21,631	△ 4.8	831	2.6	2.21	1.36	1,495	5.1	7,551	7.1	405	15.1	47.1	1,413	5.8	5,898	7.5
12月	2,924	6.7	15,215	6.3	7,334	△ 3.1	21,671	△ 2.5	681	△ 5.9	2.51	1.42	1,412	6.2	7,302	8.2	296	△ 12.4	48.3	1,151	4.4	5,539	5.6
令和6年1月	3,816	△ 1.0	15,421	4.2	7,775	2.9	21,473	△ 2.7	578	△ 14.9	2.04	1.39	1,832	0.5	7,478	6.9	275	△ 17.4	48.0	1,395	△ 7.1	5,584	4.4
2月	3,526	△ 5.5	15,729	1.6	7,711	1.0	22,185	△ 0.7	835	△ 5.4	2.19	1.41	1,773	4.8	7,712	5.7	436	1.6	50.3	1,424	△ 1.2	5,316	2.8
3月	3,620	△ 12.1	15,965	△ 2.5	6,859	△ 7.5	21,689	△ 1.1	846	△ 19.2	1.89	1.36	1,778	△ 7.7	7,795	1.1	422	△ 15.8	49.1	1,354	△ 16.7	5,103	1.5
4月	4,389	0.4	16,543	△ 2.5	7,212	3.7	20,832	△ 1.1	812	△ 7.1	1.64	1.26	2,195	7.3	8,194	2.9	413	△ 4.6	50.0	2,281	7.8	5,283	△ 0.8
5月	3,768	1.1	16,559	△ 2.2	6,963	△ 7.7	20,309	△ 4.6	734	△ 12.8	1.85	1.23	1,853	7.9	8,142	2.7	380	1.9	49.2	2,166	△ 1.3	5,755	△ 1.6
6月	3,108	△ 12.6	16,132	△ 2.5	6,774	△ 5.4	20,316	△ 3.1	684	△ 19.5	2.18	1.26	1,505	△ 6.3	7,921	2.3	345	△ 15.0	48.4	1,546	△ 4.9	5,986	△ 1.3
7月	3,471	5.3	16,063	△ 0.1	7,333	2.3	20,388	△ 3.0	759	2.3	2.11	1.27	1,643	4.3	7,845	3.4	365	1.4	47.3	1,551	9.1	6,792	7.0
令和6年度	3,684	△ 1.4	16,324	△ 1.9	7,071	△ 1.9	20,461	△ 3.0	747	△ 9.7	1.92	1.25	1,799	3.6	8,026	2.8	376	△ 4.3	48.8	1,886	2.5	5,954	2.1

(注)年度数値は、月平均である。

(注)受給資格決定数は速報値のため修正があり得る

時系列でみた主要指標Ⅱ（学卒を除きパートを含む）

項目 年度・月別	一般職業紹介状況											求人倍率								
	1 新規求職		2 月間有効求職		3 新規求人		4 月間有効求人		5 紹介件数		6 就職件数		原数値				季節調整値			
	前年 同月比		前年 同月比		前年 同月比		前年 同月比		前年 同月比		前年 同月比		本 県		全 国		本 県		全 国	
													新規	有効	新規	有効	新規	有効	新規	有効
平成30年度	5,912	△ 3.5	23,091	△ 4.3	14,027	1.4	40,067	2.2	7,665	△ 7.2	2,155	△ 2.9	2.37	1.74	2.42	1.62				
令和元年度	6,019	1.8	23,788	3.0	13,526	△ 3.6	39,020	△ 2.6	7,279	△ 5.0	1,988	△ 7.7	2.25	1.64	2.35	1.55				
令和2年度	6,117	1.6	26,448	11.2	10,905	△ 19.4	31,223	△ 20.0	6,626	△ 9.0	1,648	△ 17.1	1.78	1.18	1.90	1.10				
令和3年度	5,928	△ 3.1	26,294	△ 0.6	12,294	12.7	34,859	11.6	6,218	△ 6.2	1,719	4.3	2.07	1.33	2.08	1.16				
令和4年度	5,795	△ 2.2	25,697	△ 2.3	13,369	8.7	38,660	10.9	5,563	△ 10.5	1,656	△ 3.7	2.31	1.50	2.30	1.31				
令和5年度	5,719	△ 1.3	26,213	2.0	12,656	△ 5.3	36,683	△ 5.1	5,090	△ 8.5	1,560	△ 5.8	2.21	1.40	2.28	1.29				
令和5年7月	5,129	△ 1.7	26,133	0.3	12,509	△ 5.6	35,871	△ 5.0	4,737	△ 9.9	1,424	△ 13.1	2.44	1.37	2.43	1.26	2.27	1.42	2.27	1.30
8月	5,395	△ 5.0	25,928	1.2	12,903	△ 7.8	36,140	△ 7.7	4,580	△ 14.4	1,445	△ 0.7	2.39	1.39	2.42	1.28	2.24	1.41	2.31	1.30
9月	5,536	△ 3.2	26,059	1.5	12,588	△ 8.4	36,631	△ 7.5	4,922	△ 12.1	1,511	△ 11.9	2.27	1.41	2.39	1.29	2.18	1.40	2.25	1.29
10月	5,877	8.0	26,491	3.9	13,567	△ 2.2	37,634	△ 6.7	5,264	2.7	1,589	△ 0.7	2.31	1.42	2.40	1.31	2.16	1.39	2.25	1.29
11月	4,967	0.9	25,749	5.1	11,966	△ 8.5	36,741	△ 6.8	4,676	△ 6.9	1,551	1.5	2.41	1.43	2.52	1.32	2.20	1.36	2.25	1.27
12月	4,449	4.9	24,436	6.8	12,179	△ 5.5	36,792	△ 4.5	3,992	2.2	1,292	△ 2.5	2.74	1.51	2.78	1.37	2.21	1.38	2.25	1.27
令和6年1月	6,119	△ 0.2	24,809	5.2	13,557	△ 1.7	36,589	△ 5.2	4,908	△ 6.7	1,212	△ 5.7	2.22	1.47	2.23	1.35	2.20	1.36	2.28	1.27
2月	5,784	△ 4.3	25,452	2.6	13,189	△ 1.8	37,688	△ 3.5	5,951	△ 6.7	1,596	△ 5.9	2.28	1.48	2.28	1.34	2.22	1.39	2.26	1.26
3月	5,941	△ 9.4	26,117	△ 1.0	12,120	△ 5.9	37,311	△ 3.1	5,786	△ 14.2	1,990	△ 9.8	2.04	1.43	2.17	1.30	2.26	1.44	2.38	1.28
4月	7,867	4.8	27,857	0.2	12,229	△ 2.2	35,621	△ 2.1	5,400	△ 0.8	1,667	△ 2.9	1.55	1.28	1.58	1.18	2.03	1.40	2.17	1.26
5月	6,488	3.5	28,310	0.9	11,712	△ 8.5	34,534	△ 5.7	5,444	0.9	1,592	△ 4.8	1.81	1.22	2.02	1.14	1.88	1.32	2.16	1.24
6月	5,120	△ 9.5	27,681	0.6	11,564	△ 3.5	34,047	△ 4.9	4,890	△ 9.9	1,472	△ 14.5	2.26	1.23	2.35	1.16	2.34	1.33	2.26	1.23
7月	5,493	7.1	26,832	2.7	12,127	△ 3.1	33,910	△ 5.5	4,965	4.8	1,531	7.5	2.21	1.26	2.35	1.20	2.08	1.31	2.22	1.24
令和6年度	6,242	1.7	27,670	1.1	11,908	△ 4.4	34,528	△ 4.5	5,175	△ 1.4	1,566	△ 4.2	1.91	1.25						

(注)年度数値は、月平均である。

一般職業紹介状況(学卒・パートを除く)

項目 安定所別	A 新規求職 申込件数	B 月間有効 求職者数	C 紹介件数	D 就職件数	E 4のうち管外就職		F 4のうち 保 受給者の 就職件数	G 新 規 求 人 数	H 月間有効 求 人 数	I 充 足 数	J Iのうち他県 からの 充足数	比 率			
	1 全 数	2 全 数	3 全 数	4 全 数	5 県内	6 県外						新規求職 対前年同月 増 減 率	新規求人 対前年同月 増 減 率	新規求人 倍 率 (G/1)	有効求人 倍 率 (H/2)
前年同月	3,296	16,079	2,955	742	230	110	235	7,171	21,019	727	95	△ 1.4	△ 8.0	2.18	1.31
前 月	3,108	16,132	2,831	684	211	107	201	6,774	20,316	666	91	△ 12.6	△ 5.4	2.18	1.26
7月	3,471	16,063	2,974	759	244	137	267	7,333	20,388	711	90	5.3	2.3	2.11	1.27
前 橋	599	2,716	595	127	54	19	38	1,360	3,568	115	11	△ 2.1	27.0	2.27	1.31
高 崎	628	2,990	535	134	46	28	43	1,669	4,539	143	14	8.3	1.3	2.66	1.52
(安 中)	77	429	62	30	8	0	13	147	418	16	2	18.5	△ 15.5	1.91	0.97
桐 生	251	1,194	229	56	24	6	16	409	1,082	47	7	△ 7.7	13.9	1.63	0.91
伊勢崎	399	1,928	314	84	30	16	32	988	2,819	87	15	7.3	△ 7.8	2.48	1.46
太 田	534	2,382	453	95	34	19	42	840	2,557	86	21	4.3	△ 7.3	1.57	1.07
館 林	295	1,495	231	67	6	28	35	637	1,650	65	16	5.4	3.7	2.16	1.10
沼 田	122	502	128	51	7	4	18	290	735	48	2	4.3	3.6	2.38	1.46
富 岡	115	495	86	33	11	2	9	258	821	28	0	29.2	6.2	2.24	1.66
藤 岡	177	759	123	32	9	11	6	288	924	32	2	15.7	△ 13.3	1.63	1.22
渋 川	204	858	171	37	11	4	9	274	788	35	0	10.3	△ 12.2	1.34	0.92
(中之条)	70	315	47	13	4	0	6	173	487	9	0	18.6	7.5	2.47	1.55
年度累計	14,736	65,297	11,936	2,989	919	497	961	28,282	81,845	2,846	349	△ 1.4	△ 1.9	1.92	1.25

一般職業紹介状況(学卒を除きパートを含む)

項目	A 新規求職 申込件数	B 月間有効 求職者数	C 紹介件数	D 就職件数	E	F 新 規 求 人 数	G 月間有効 求 人 数	H 充 足 数	比 率			
	1 全 数	2 全 数	3 全 数	4 全 数	4 のうち 保 受給者の 就 職 件 数				新規求職 対前年同月 増 減 率	新規求人 対前年同月 増 減 率	新規求 人倍率 (F/A)	有効求 人倍率 (G/B)
前年同月	5,129	26,133	4,737	1,424	371	12,509	35,871	1,413	△ 1.7	△ 5.6	2.44	1.37
前 月	5,120	27,681	4,890	1,472	339	11,564	34,047	1,470	△ 9.5	△ 3.5	2.26	1.23
7月	5,493	26,832	4,965	1,531	422	12,127	33,910	1,484	7.1	△ 3.1	2.21	1.26
前 橋	991	4,623	1,023	281	63	2,290	5,752	280	5.9	15.7	2.31	1.24
高 崎	974	5,047	900	242	62	2,959	7,864	288	12.7	4.4	3.04	1.56
(安 中)	133	774	138	54	16	232	781	30	△ 2.2	△ 23.7	1.74	1.01
桐 生	401	1,979	379	125	34	701	1,792	100	△ 2.9	12.2	1.75	0.91
伊勢崎	593	3,021	481	144	46	1,415	4,203	158	6.8	△ 13.8	2.39	1.39
太 田	795	3,914	722	204	63	1,292	4,012	188	2.3	△ 5.0	1.63	1.03
館 林	450	2,361	359	116	50	1,002	2,894	127	9.5	△ 10.0	2.23	1.23
沼 田	219	919	218	89	28	460	1,116	84	3.8	△ 22.4	2.10	1.21
富 岡	192	863	141	60	12	408	1,396	54	12.9	△ 3.1	2.13	1.62
藤 岡	287	1,221	214	67	12	603	1,911	65	11.7	△ 13.2	2.10	1.57
渋 川	330	1,535	289	105	24	478	1,359	84	9.6	△ 26.1	1.45	0.89
(中之条)	128	575	101	44	12	287	830	26	30.6	△ 3.0	2.24	1.44
年度累計	24,968	110,680	20,699	6,262	1,550	47,632	138,112	6,124	1.7	△ 4.4	1.91	1.25

中高年齢者等の職業紹介等状況(パートを除く)

安定所別 項目	新規求職 申込件数		月間有効 求職者数	紹介件数	就職件数		5 新 規 求 人 数	6 月間有効 求 人 数	比 率				
	1		2 全 数	3 全 数	4				新規求職者 中に占める 中高年の割合	新規求職 対前年同月 増 減 率	新規求人 対前年同月 増 減 率	新規求人 倍率 (5/1)	有効求人 倍率 (6/2)
	全 数	1のうち保			全 数	4のうち保							
前年同月	1,576	387	7,587	1,352	360	108	2,450	7,217	(30.7) 47.8	4.2	△ 7.7	1.55	0.95
前 月	1,505	335	7,921	1,402	345	98	2,311	6,938	(29.4) 48.4	△ 6.3	△ 3.0	1.54	0.88
7月	1,643	439	7,845	1,437	365	117	2,480	6,923	(29.9) 47.3	4.3	1.2	1.51	0.88
前 橋	273	56	1,283	297	64	16	432	1,222	(27.5) 45.6	△ 5.2	19.7	1.58	0.95
高 崎	293	70	1,414	234	52	17	599	1,565	(30.1) 46.7	18.1	3.1	2.04	1.11
(安 中)	47	7	233	33	14	5	50	133	(35.3) 61.0	42.4	△ 21.9	1.06	0.57
桐 生	144	44	652	98	24	6	130	355	(35.9) 57.4	△ 2.0	26.2	0.90	0.54
伊勢崎	189	68	906	141	38	15	344	991	(31.9) 47.4	11.2	△ 9.2	1.82	1.09
太 田	233	70	1,108	210	44	18	250	791	(29.3) 43.6	0.0	△ 13.5	1.07	0.71
館 林	151	48	749	143	30	15	229	571	(33.6) 51.2	△ 2.6	5.0	1.52	0.76
沼 田	60	12	252	77	28	8	110	272	(27.4) 49.2	△ 6.3	13.4	1.83	1.08
富 岡	57	11	288	42	20	3	87	290	(29.7) 49.6	35.7	△ 4.4	1.53	1.01
藤 岡	79	21	371	54	21	5	97	300	(27.5) 44.6	6.8	△ 14.9	1.23	0.81
渋 川	83	21	407	83	20	5	88	251	(25.2) 40.7	△ 11.7	△ 4.3	1.06	0.62
(中之条)	34	11	182	25	10	4	64	182	(26.6) 48.6	21.4	4.9	1.88	1.00
年度累計	7,196	1,858	32,102	5,799	1,503	464	9,631	27,848	(28.8) 48.8	3.6	△ 2.8	1.34	0.87

(注) ()内は、パートを含めた新規求職者中に占める中高年の割合である。求人数及び求人倍率は、「求人均等配分方式」による数値である。

高齢者(55歳以上)の職業紹介状況(パートを除く)

安定所別 項目	新規求職 申込件数		月間有効 求職者数	紹介件数	就職件数		5 新規 求人数	6 月間有効 求人数	比 率				
	1 全 数	1のうち保	2 全 数	3 全 数	4 全 数	4のうち保			新規求職者 中に占める 高齢者の割合	新規求職 対前年同月 増減率	新規求人 対前年同月 増減率	新規求人 倍率 (5/1)	有効求人 倍率 (6/2)
前年同月	743	168	3,789	560	169	45	1,183	3,462	(14.5) 22.5	3.6	△ 5.5	1.59	0.91
前 月	767	170	4,195	631	147	46	1,086	3,304	(15.0) 24.7	3.2	△ 8.2	1.42	0.79
7月	819	216	4,101	643	171	49	1,208	3,286	(14.9) 23.6	10.2	2.1	1.47	0.80
前 橋	140	25	655	147	32	8	204	574	(14.1) 23.4	17.6	25.2	1.46	0.88
高 崎	135	34	726	114	25	5	300	750	(13.9) 21.5	6.3	4.2	2.22	1.03
(安 中)	30	5	127	19	9	2	24	63	(22.6) 39.0	100.0	△ 27.3	0.80	0.50
桐 生	70	21	329	39	8	1	56	159	(17.5) 27.9	7.7	16.7	0.80	0.48
伊勢崎	107	43	502	51	19	9	166	467	(18.0) 26.8	30.5	△ 8.8	1.55	0.93
太 田	102	29	541	83	23	7	113	359	(12.8) 19.1	△ 9.7	△ 18.7	1.11	0.66
館 林	73	28	394	70	12	8	124	283	(16.2) 24.7	7.4	13.8	1.70	0.72
沼 田	31	5	138	27	13	2	54	132	(14.2) 25.4	△ 6.1	17.4	1.74	0.96
富 岡	31	6	164	16	9	1	43	143	(16.1) 27.0	63.2	△ 6.5	1.39	0.87
藤 岡	42	8	203	35	9	1	48	148	(14.6) 23.7	5.0	△ 7.7	1.14	0.73
渋 川	36	5	211	29	6	2	44	118	(10.9) 17.6	△ 20.0	△ 4.3	1.22	0.56
(中之条)	22	7	111	13	6	3	32	90	(17.2) 31.4	29.4	3.2	1.45	0.81
年度累計	3,800	990	16,995	2,607	691	217	4,603	13,217	(15.2) 25.8	10.9	△ 3.1	1.21	0.78

(注) ()内は、パートを含めた新規求職者中に占める高齢者の割合である。求人数及び求人倍率は、「求人均等配分方式」による数値である。

パートタイム職業紹介状況

安定所別 項目	新規求職 申込件数	月間有効 求職者数	紹介件数	就職件数	新規 求人数	月間有効 求人数
前年同月	1,833	10,054	1,782	682	5,338	14,852
前月	2,012	11,549	2,059	788	4,790	13,731
7月	2,022	10,769	1,991	772	4,794	13,522
前橋	392	1,907	428	154	930	2,184
高崎	346	2,057	365	108	1,290	3,325
(安中)	56	345	76	24	85	363
桐生	150	785	150	69	292	710
伊勢崎	194	1,093	167	60	427	1,384
太田	261	1,532	269	109	452	1,455
館林	155	866	128	49	365	1,244
沼田	97	417	90	38	170	381
富岡	77	368	55	27	150	575
藤岡	110	462	91	35	315	987
渋川	126	677	118	68	204	571
(中之条)	58	260	54	31	114	343
年度累計	10,232	45,383	8,763	3,273	19,350	56,267

障害者職業紹介状況

項目 安定所別	新規求職申込件数				紹介件数				就職件数				新規登録者数				期末現在登録者数 (月末)			
	身体	知的	精神	その他	身体	知的	精神	その他	身体	知的	精神	その他	身体	知的	精神	その他	身体	知的	精神	その他
前年同月	74	71	146	21	92	46	194	12	30	18	71	1	33	49	52	11	7,746	4,904	6,650	816
前月	58	43	192	15	130	40	259	14	45	38	75	9	22	11	64	9	7,861	4,956	7,430	812
7月	73	60	174	14	105	27	263	11	42	24	85	4	29	35	73	8	7,889	4,984	7,504	807
前橋	6	16	31	3	15	6	30	0	6	2	19	0	2	12	16	0	883	578	946	141
高崎	8	5	34	1	8	5	58	1	5	6	13	1	2	3	13	0	1,230	824	1,612	196
(安中)	1	2	8	0	8	0	10	2	1	0	5	2	1	1	3	0	332	122	281	40
桐生	7	14	17	2	7	3	22	1	3	3	10	0	4	12	6	2	811	612	606	37
伊勢崎	11	4	19	5	6	3	20	4	3	0	8	0	4	0	9	3	789	483	930	125
太田	9	5	25	0	17	3	52	2	9	3	8	0	4	2	11	0	1,033	694	864	82
館林	11	2	8	0	18	1	12	0	5	7	9	0	4	1	4	0	782	447	697	51
沼田	5	2	5	1	14	0	11	1	5	0	1	0	1	2	2	1	254	177	219	18
富岡	3	3	8	1	3	1	9	0	0	0	1	0	1	1	2	1	380	201	290	26
藤岡	7	2	10	0	7	3	13	0	1	2	4	0	1	1	3	0	438	251	418	29
渋川	4	3	7	0	2	2	16	0	2	0	5	0	4	0	3	0	687	418	480	45
(中之条)	1	2	2	1	0	0	10	0	2	1	2	1	1	0	1	1	270	177	161	17
年度累計	325	172	811	63	482	151	1,039	62	147	146	338	21	144	69	325	36				

産業別・規模別一般新規求人状況(学卒を除きパートを含む)

前月	前年同月	当月	対前月比	対前年同月比	構成比	産業別	計	前橋	高崎	(安中)	桐生	伊勢崎	太田	館林	沼田	富岡	藤岡	渋川	(中之条)
138	91	117	△ 15.2	28.6	1.0	A. 農、林、漁業	117	14	5	0	0	21	3	3	33	3	14	8	13
0	1	1	—	0.0	0.0	C 鉱業、採石業、砂利採取業	1	0	0	0	0	0	0	0	0	0	1	0	0
1,088	1,173	1,183	8.7	0.9	9.8	D 建設業	1,183	187	286	29	40	199	85	82	73	33	76	59	34
1,797	1,808	1,717	△ 4.5	△ 5.0	14.2	E 製造業	1,717	139	212	68	132	288	221	293	45	141	102	58	18
385	297	321	△ 16.6	8.1	2.6	09 食料品製造業	321	66	27	0	4	69	10	84	15	28	9	9	0
8	11	29	262.5	163.6	0.2	10 飲料・たばこ・飼料製造業	29	2	3	0	0	2	0	1	11	2	0	1	7
23	27	19	△ 17.4	△ 29.6	0.2	11 繊維工業	19	0	0	0	13	4	0	2	0	0	0	0	0
14	18	18	28.6	0.0	0.1	12 木材・木製品製造業(家具を除く)	18	4	0	0	0	1	1	0	2	4	0	4	2
17	13	20	17.6	53.8	0.2	13 家具・装備品製造業	20	4	0	0	6	4	0	0	5	0	0	1	0
33	18	38	15.2	111.1	0.3	14 パルプ・紙・紙加工品製造業	38	3	13	2	2	6	0	8	0	0	2	2	0
17	12	13	△ 23.5	8.3	0.1	15 印刷・同関連業	13	4	0	0	0	0	0	2	0	0	7	0	0
69	52	76	10.1	46.2	0.6	16 化学工業	76	0	10	8	0	14	1	35	0	0	2	6	0
0	2	0	—	△ 100.0	0.0	17 石油製品・石炭製品製造業	0	0	0	0	0	0	0	0	0	0	0	0	0
105	148	114	8.6	△ 23.0	0.9	18 プラスチック製品製造業(別掲を除く)	114	7	2	29	8	15	14	24	1	10	2	0	2
6	10	2	△ 66.7	△ 80.0	0.0	19 ゴム製品製造業	2	0	0	0	0	1	0	0	0	0	0	0	1
22	23	42	90.9	82.6	0.3	21 窯業・土石製品製造業	42	6	5	0	1	7	0	4	2	0	13	2	2
25	55	49	96.0	△ 10.9	0.4	22 鉄鋼業	49	0	11	0	1	3	11	5	0	17	0	1	0
14	21	49	250.0	133.3	0.4	23 非鉄金属製造業	49	4	9	3	2	18	1	1	0	7	4	0	0
161	152	175	8.7	15.1	1.4	24 金属製品製造業	175	2	9	9	10	35	47	15	3	25	17	3	0
157	77	81	△ 48.4	5.2	0.7	25 はん用機械器具製造業	81	4	10	0	4	12	40	1	1	4	1	4	0
94	180	97	3.2	△ 46.1	0.8	26 生産用機械器具製造業	97	0	15	0	5	25	13	31	0	5	2	1	0
44	23	38	△ 13.6	65.2	0.3	27 業務用機械器具製造業	38	1	9	7	0	3	2	8	0	6	0	2	0
35	52	43	22.9	△ 17.3	0.4	28 電子部品・デバイス・電子回路製造業	43	16	3	2	10	1	0	0	0	0	9	2	0
117	163	110	△ 6.0	△ 32.5	0.9	29 電気機械器具製造業	110	0	5	3	26	12	9	29	3	10	7	2	4
12	18	45	275.0	150.0	0.4	30 情報通信機械器具製造業	45	1	2	2	3	16	4	5	0	12	0	0	0
353	337	256	△ 27.5	△ 24.0	2.1	31 輸送用機械器具製造業	256	15	33	3	36	29	59	38	0	5	21	17	0
86	99	82	△ 4.7	△ 17.2	0.7	20,32 その他の製造業	82	0	46	0	1	11	9	0	2	6	6	1	0
3	8	5	66.7	(△37.5)	0.0	F 電気・ガス・熱供給・水道業	5	3	1	0	0	0	0	0	0	0	0	1	0
77	91	69	△ 10.4	△ 24.2	0.6	G 情報通信業	69	21	26	0	6	0	15	0	0	0	0	1	0
560	536	735	31.3	(37.1)	6.1	H 運輸業、郵便業	735	121	81	9	15	174	123	95	31	10	31	33	12
1,915	2,002	1,847	△ 3.6	(△7.7)	15.2	I 卸売業、小売業	1,847	512	711	9	67	113	95	82	56	16	127	36	23
60	54	53	△ 11.7	△ 1.9	0.4	J 金融業、保険業	53	40	3	0	5	0	3	0	0	0	1	0	1
220	255	273	24.1	7.1	2.3	K 不動産業、物品賃貸業	273	65	46	0	8	13	130	9	1	0	0	0	1
295	351	293	△ 0.7	△ 16.5	2.4	L 学術研究、専門・技術サービス業	293	105	95	0	32	23	18	6	2	0	3	3	6
757	574	453	△ 40.2	△ 21.1	3.7	M 宿泊業、飲食サービス業	453	21	45	5	73	15	96	43	46	0	12	50	47
359	423	455	26.7	7.6	3.8	N 生活関連サービス業、娯楽業	455	28	256	32	17	11	9	10	4	19	15	26	28
163	133	124	△ 23.9	△ 6.8	1.0	O 教育、学習支援業	124	47	36	2	3	3	7	11	2	7	2	4	0
2,964	3,407	3,333	12.4	(△2.2)	27.5	P 医療、福祉	3,333	551	790	65	222	385	372	209	150	163	210	136	80
43	52	103	139.5	98.1	0.8	Q 複合サービス事業	103	27	27	4	3	4	0	8	0	1	4	17	8
1,046	1,398	1,259	20.4	(△9.9)	10.4	R サービス業(他に分類されないもの)	1,259	354	331	9	73	159	106	147	14	9	4	38	15
79	152	107	35.4	△ 29.6	0.9	S, T 公務、その他	107	55	8	0	5	7	9	4	3	6	1	8	1
11,564	12,509	12,127	4.9	△ 3.1	100.0	合計	12,127	2,290	2,959	232	701	1,415	1,292	1,002	460	408	603	478	287
7,016	7,774	7,251	3.3	△ 6.7	59.8	29人以下	7,251	1,327	2,018	125	403	834	841	510	248	207	345	271	122
2,930	3,051	2,947	0.6	△ 3.4	24.3	30～99人	2,947	526	529	43	212	344	320	291	116	135	201	136	94
1,050	1,235	1,413	34.6	14.4	11.7	100～299人	1,413	333	308	64	64	162	70	142	92	39	38	54	47
275	239	335	21.8	40.2	2.8	300～499人	335	45	58	0	9	49	34	57	1	25	19	14	24
97	112	120	23.7	7.1	1.0	500～999人	120	38	29	0	12	20	12	2	3	1	0	3	0
196	98	61	△ 68.9	△ 37.8	0.5	1,000人～	61	21	17	0	1	6	15	0	0	1	0	0	0

(注)対前年同月比については、産業分類改定による影響のある産業について()で示している。(注)令和6年4月以降については令和5年7月改定の「日本標準産業分類」に基づく区分、令和6年3月以前については平成25年10月改定の「日本標準産業分類」に基づく区分

産業別・規模別一般充足状況(学卒を除きパート含む)

前月	前年同月	当月	対前月比	対前年同月比	構成比	産業別	計	前橋	高崎	(安中)	桐生	伊勢崎	太田	館林	沼田	富岡	藤岡	渋川	(中之条)
37	34	33	△ 10.8	△ 2.9	2.2	A. 農、林、漁業	33	4	4	0	0	4	0	1	13	0	5	1	1
0	0	0	--	--	0.0	C 鉱業、採石業、砂利採取業	0	0	0	0	0	0	0	0	0	0	0	0	0
47	61	58	23.4	△ 4.9	3.9	D 建設業	58	8	12	2	4	8	6	4	5	2	3	4	0
308	332	322	4.5	△ 3.0	21.7	E 製造業	322	28	44	4	34	43	48	38	21	16	22	21	3
72	61	58	△ 19.4	△ 4.9	3.9	09 食料品製造業	58	16	5	0	2	9	0	10	2	2	2	8	2
6	2	9	50.0	350.0	0.6	10 飲料・たばこ・飼料製造業	9	0	4	0	0	2	0	0	3	0	0	0	0
11	7	6	△ 45.5	△ 14.3	0.4	11 繊維工業	6	1	0	0	2	1	0	1	1	0	0	0	0
5	6	9	80.0	50.0	0.6	12 木材・木製品製造業(家具を除く)	9	1	1	0	0	0	3	0	1	1	0	2	0
5	1	6	20.0	500.0	0.4	13 家具・装備品製造業	6	1	0	0	2	1	0	0	2	0	0	0	0
7	8	11	57.1	37.5	0.7	14 パルプ・紙・紙加工品製造業	11	2	2	0	0	2	0	4	1	0	0	0	0
3	3	3	0.0	0.0	0.2	15 印刷・関連業	3	0	1	0	0	0	0	0	0	0	1	1	0
9	20	12	33.3	△ 40.0	0.8	16 化学工業	12	0	5	0	0	2	2	0	0	0	2	1	0
0	0	1	--	--	0.1	17 石油製品・石炭製品製造業	1	0	0	0	0	0	1	0	0	0	0	0	0
26	24	20	△ 23.1	△ 16.7	1.3	18 プラスチック製品製造業(別掲を除く)	20	1	2	0	1	1	4	1	5	2	3	0	0
3	1	3	0.0	200.0	0.2	19 ゴム製品製造業	3	0	2	0	0	0	0	1	0	0	0	0	0
6	5	7	16.7	40.0	0.5	21 窯業・土石製品製造業	7	1	0	0	2	0	0	0	3	0	1	0	0
10	5	2	△ 80.0	△ 60.0	0.1	22 鉄鋼業	2	0	0	0	0	0	1	0	0	0	1	0	0
2	6	3	50.0	△ 50.0	0.2	23 非鉄金属製造業	3	1	0	0	0	1	0	0	0	0	1	0	0
25	38	32	28.0	△ 15.8	2.2	24 金属製品製造業	32	0	1	1	3	8	8	3	2	2	3	0	1
14	17	26	85.7	52.9	1.8	25 はん用機械器具製造業	26	1	6	1	1	1	5	3	0	0	7	1	0
8	8	10	25.0	25.0	0.7	26 生産用機械器具製造業	10	0	2	0	0	1	2	2	0	3	0	0	0
8	10	16	100.0	60.0	1.1	27 業務用機械器具製造業	16	1	2	0	5	1	1	1	0	1	0	4	0
8	13	5	△ 37.5	△ 61.5	0.3	28 電子部品・デバイス・電子回路製造業	5	0	4	0	0	0	0	0	0	0	0	1	0
25	45	22	△ 12.0	△ 51.1	1.5	29 電気機械器具製造業	22	1	3	1	6	0	2	6	1	2	0	0	0
3	7	5	66.7	△ 28.6	0.3	30 情報通信機械器具製造業	5	0	0	2	1	1	1	1	0	0	0	0	0
38	37	44	15.8	18.9	3.0	31 輸送用機械器具製造業	44	1	2	0	6	10	17	3	0	3	0	2	0
14	8	12	△ 14.3	50.0	0.8	20.32 その他の製造業	12	0	2	1	2	2	1	2	0	0	1	1	0
0	0	0	--	--	0.0	F 電気・ガス・熱供給・水道業	0	0	0	0	0	0	0	0	0	0	0	0	0
8	8	4	△ 50.0	△ 50.0	0.3	G 情報通信業	4	0	2	0	0	0	1	1	0	0	0	0	0
71	58	72	1.4	(24.1)	4.9	H 運輸業、郵便業	72	8	12	0	2	20	14	8	3	2	2	0	1
163	168	161	△ 1.2	(△4.2)	10.9	I 卸売業、小売業	161	26	41	3	7	17	18	23	8	1	9	6	2
10	5	13	30.0	160.0	0.9	J 金融業、保険業	13	8	0	0	2	0	0	1	0	0	0	2	0
16	20	13	△ 18.8	△ 35.0	0.9	K 不動産業、物品賃貸業	13	3	3	0	2	0	5	0	0	0	0	0	0
53	33	44	△ 17.0	33.3	3.0	L 学術研究、専門・技術サービス業	44	18	13	0	1	6	3	1	0	1	0	1	0
61	36	48	△ 21.3	33.3	3.2	M 宿泊業、飲食サービス業	48	7	5	8	3	3	11	1	2	0	1	3	4
37	42	46	24.3	9.5	3.1	N 生活関連サービス業、娯楽業	46	4	13	7	2	4	1	0	4	3	1	3	4
29	30	32	10.3	6.7	2.2	O 教育、学習支援業	32	13	6	0	0	1	8	1	0	2	0	0	1
411	375	377	△ 8.3	(0.5)	25.4	P 医療、福祉	377	74	77	4	31	31	41	26	21	20	19	30	3
12	6	17	41.7	183.3	1.1	Q 複合サービス事業	17	6	1	0	3	1	3	0	0	1	0	2	0
148	147	188	27.0	(27.9)	12.7	R サービス業(他に分類されないもの)	188	51	54	1	5	19	25	17	2	2	3	6	3
57	55	55	△ 3.5	0.0	3.7	S、T 公務、その他	55	22	1	1	4	1	4	4	5	4	0	5	4
1,468	1,410	1,483	1.0	5.2	100.0	合計	1,483	280	288	30	100	158	188	126	84	54	65	84	26
870	846	889	2.2	5.1	59.9	29人以下	889	162	190	19	66	79	115	60	56	35	39	51	17
394	374	382	△ 3.0	2.1	25.8	30～99人	382	82	67	10	21	48	43	38	13	12	18	23	7
143	131	145	1.4	10.7	9.8	100～299人	145	28	22	1	7	26	19	18	9	4	6	4	1
35	29	32	△ 8.6	10.3	2.2	300～499人	32	1	3	0	3	2	3	9	3	1	2	4	1
13	24	19	46.2	△ 20.8	1.3	500～999人	19	5	2	0	2	1	4	0	3	0	0	2	0
13	6	16	23.1	166.7	1.1	1,000人～	16	2	4	0	1	2	4	1	0	2	0	0	0

(注)対前年同月比については、産業分類改定による影響のある産業について()で示している。(注)令和6年4月以降については令和5年7月改定の「日本標準産業分類」に基づく区分、令和6年3月以前については平成25年10月改定の「日本標準産業分類」に基づく区分

新規学卒者の職業紹介状況(令和7年3月卒)

項 目	安定所別		前橋	高崎	(安中)	桐生	伊勢崎	太田	館林	沼田	富岡	藤岡	渋川	(中之条)	前年実績	
	前年同月	6年7月														
	末 現 在	末 現 在														
中 学	1 求人数	0	0	0	0	0	0	0	0	0	0	0	0	0	0	
	2 求職者数	1	0	0	0	0	0	0	0	0	0	0	0	0	7	
	3 就職者数	0	0	0	0	0	0	0	0	0	0	0	0	0	7	
	4 求人倍率 (1/2)	0.00	--	--	--	--	--	--	--	--	--	--	--	--	--	0.00
	5 就職率 (3/2×100)	0.0	--	--	--	--	--	--	--	--	--	--	--	--	--	100.0
高 校	1 求人数	8,681	8,699	1,353	1,612	322	555	921	1,429	887	304	356	368	332	260	9,316
	2 求職者数	2,387	2,287	340	345	103	318	236	293	183	104	58	135	121	51	2,389
	3 就職者数	0	0	0	0	0	0	0	0	0	0	0	0	0	0	2,388
	4 求人倍率 (1/2)	3.64	3.80	3.98	4.67	3.13	1.75	3.90	4.88	4.85	2.92	6.14	2.73	2.74	5.10	3.90
	5 就職率 (3/2×100)	0.0	0.0	0.0	0.0	0.0	0.0	0.0	0.0	0.0	0.0	0.0	0.0	0.0	0.0	100.0

(注1) 「2 求職者数」は、学校又は安定所の紹介を希望する求職者をいう。

(注2) 「3 就職者数」は、学校又は安定所の紹介による就職決定者数をいう。

(注3) 「前年実績」は、令和6年3月卒の学校又は安定所の紹介による最終数である。

新卒応援ハローワーク取扱状況

区分	項目	来所者数	求職	就職
大学等		179	53	73
	うち既卒者	118	34	66
年度累計		655	187	235
高校		31	11	26
	うち既卒者	21	9	26
年度累計		113	32	74
中学		0	0	0
	うち既卒者	0	0	0
年度累計		11	4	0
その他若年者		8	8	0
年度累計		13	27	0

※大学等には、大学院、短大、高専、専修、公共職業能力開発施設を含む。

※「既卒者」とは、学校卒業者で新規学卒者扱いでの就職を希望する者で、同一の事業主
 の元で正規雇用され、引き続き1年以上雇用保険被保険者であった期間がない者。

※その他若年者は学生、既卒者以外の若年者をいう。

外国人雇用サービスコーナー取扱状況

区分	項目	新規求職	相談件数	紹介件数	就職件数	有効求職
前 橋	当月分	85	242	93	17	231
	年度累計	255	720	214	28	
伊勢崎	当月分	70	445	38	6	329
	年度累計	242	1,783	152	36	
太 田	当月分	95	766	48	11	651
	年度累計	430	2,802	265	60	
館 林	当月分	83	461	58	3	390
	年度累計	360	1,587	182	28	

雇用保険関係

項目 安定所別	適 用 関 係									求 職 者 給 付 関 係												
	事 業 所			被 保 険 者					事 務 組 合			一 般 被 保 険 者										
	1 全数	2 新規 加入	3 廃止 脱退	4 全数	5 資格 取得	6 資格 喪失	7 6のうち事業 主都合による 解雇	8 解雇率 7/6×100	9 組合	10 委託 事業所	11 被保 険者	12 離職票 交付 件数	13 受給資 格決定 件数	14 初回 受給 者数	15 うち 特定	16 受給 者実 人員	17 うち 特定	18 実人員 訓練延長 給付	19 技能習 得手当	20 特定 職種	21 通所 手当	22 傷病 手当 実人員
前年同月	34,191	91	61	642,506	8,422	8,615	423	4.9	203	13,834	117,599	5,089	1,422	1,543	239	6,347	1,389	197	402	0	533	17
前 月	34,387	91	90	644,698	8,226	7,614	444	5.8	190	13,784	117,926	4,529	1,546	1,480	298	5,986	1,445	204	307	0	463	10
7月	34,433	118	75	644,485	8,340	8,830	525	5.9	190	13,797	117,746	5,228	1,551	1,728	255	6,792	1,471	208	360	0	496	17
前橋	6,663	27	12	122,673	1,506	1,559	60	3.8	50	2,928	24,094	989	233	299	38	1,093	234	36	72	0	94	0
高崎	6,256	20	15	142,104	1,761	1,875	63	3.4	31	2,386	20,581	1,164	245	305	33	1,178	216	41	86	0	119	0
安中	748	6	3	15,969	151	149	31	20.8	3	313	2,346	102	33	41	6	175	18	3	7	0	9	0
桐生	2,884	4	9	42,490	428	507	46	9.1	17	920	7,169	282	123	142	14	554	112	13	20	0	29	0
伊勢崎	4,261	26	10	74,744	1,339	1,198	101	8.4	17	1,538	13,287	649	230	228	36	867	199	21	35	0	47	4
太田	4,048	13	7	97,366	1,320	1,672	97	5.8	7	1,266	12,930	946	233	214	39	918	229	20	35	0	48	1
館林	2,569	6	5	55,092	801	832	56	6.7	11	847	8,813	456	181	180	55	738	218	15	20	0	32	5
沼田	1,404	4	9	18,452	238	196	13	6.6	13	761	5,964	120	60	67	5	236	42	3	7	0	7	0
富岡	1,201	0	3	18,133	163	189	5	2.6	10	569	5,632	114	37	47	8	230	53	9	16	0	19	0
藤岡	1,555	3	2	21,464	177	211	39	18.5	9	710	5,928	135	78	75	9	294	55	13	22	0	32	2
渋川	1,784	5	0	23,851	250	296	9	3.0	11	965	7,309	186	68	100	10	359	76	22	27	0	37	2
中之条	1,060	4	0	12,147	206	146	5	3.4	11	594	3,693	85	30	30	2	150	19	12	13	0	23	3
年度累計		550	401		47,422	42,975	2,543	5.9				26,134	7,544	6,481	1,283	23,816	5,592	863	1,135	0	1,725	55

(注)13受給資格決定数は速報値のため修正があり得る

(注)特定とは、特定受給資格者

項目 安定 所別	求職者給付関係												就職促進給付関係											
	一般被保険者						高年齢継続被保険者			短期特例被保険者			一般被保険者											
	23	基本手当			27	28	29	30	31	32	33	34	常用就職支度手当		再就職手当		就業促進定着手当		就業手当		移転費		求職活動支援費	
24	25	26	27	28	29	30	31	32	33	34	35	36	37	38	39	40	41	42	43	44	45	46		
総支給額	所定日数 内支給額	うち特定	訓練延 長給付 支給額	技能習 得手当 支給額	傷病 手当 支給額	受給資 格決定 件数	受給 者数	高年齢 求職者 給付金額	受給資 格決定 件数	受給 者数	特例一 時金支 給金額	支給 人員	支給 金額	支給 人員	支給 金額	支給 人員	支給 金額	支給 人員	支給 金額	支給 人員	支給 金額	支給 人員	支給 金額	
前年同月	810,590	777,248	182,261	24,321	6,185	2,670	422	429	96,446	2	3	623	3	543	520	223,738	108	18,539	7	340	0		1	6
前月	752,100	716,154	182,445	29,197	5,190	1,560	509	565	125,964	4	4	815	4	623	527	225,467	101	16,786	5	275	2	361	2	9
7月	941,359	904,772	211,412	27,825	5,694	3,067	486	486	113,013	3	2	444	3	398	520	223,465	161	26,664	5	308	1	118	3	88
前橋	150,900	145,795	34,152	4,184	921		74	78	18,626	0	0		0		73	28,714	24	4,122	1	72	0		0	
高崎	165,381	158,424	32,235	5,758	1,200		76	79	18,664	1	0		0		72	32,113	17	3,075	1	42	1	118	1	47
安中	23,699	23,168	2,827	445	86		17	18	4,474	0	0		0		15	6,107	3	362	0		0		0	
桐生	71,411	69,468	15,201	1,579	363		40	43	9,565	0	1	213	0		45	18,858	12	1,812	0		0		0	
伊勢崎	120,175	115,635	27,687	3,298	629	613	51	57	13,177	1	0		0		93	41,216	29	4,823	2	84	0		0	
太田	129,218	125,731	33,770	2,812	537	138	49	34	7,690	0	0		0		78	35,671	14	2,396	0		0		1	20
館林	102,288	98,081	30,811	2,240	385	1,582	53	46	10,143	0	0		0		48	21,530	28	4,870	1	109	0		0	
沼田	32,830	32,375	6,006	314	141		27	24	5,604	1	1	231	1	181	15	6,666	8	1,650	0		0		0	
富岡	30,046	28,734	6,665	1,008	304		14	21	4,905	0	0		1	171	17	8,553	5	666	0		0		1	21
藤岡	43,040	40,986	8,469	1,554	281	219	27	27	6,244	0	0		1	46	22	7,965	9	859	0		0		0	
洪川	50,477	46,876	10,898	2,944	456	201	40	41	9,459	0	0		0		33	12,960	9	1,560	0		0		0	
中之条	21,895	19,500	2,692	1,690	391	314	18	18	4,463	0	0		0		9	3,112	3	469	0		0		0	
年度累計	3,152,391	3,008,648	751,800	116,634	18,588	8,242	2,924	2,901	659,777	16	16	3,250	16	2,542	1,952	813,516	452	77,556	18	1,063	8	1,095	8	173

(注1) 支給金額は千円単位で千円未満四捨五入のため、合計とは一致しない。

(注2) 就職促進給付の拡充により、平成26年10月より就業促進定着手当の支給が開始。

項目	雇 用 継 続 給 付 関 係										
	高 年 齢 雇 用 継 続 給 付						育 児 休 業 給 付			介 護 休 業 給 付	
	基本給付金			再就職給付金							
安定所別	47 受給要件確認 件数	48 受給者 実人員	49 支給 金額	50 受給要件確認 件数	51 受給者 実人員	52 支給 金額	53 受給要件確認 件数	54 受給者 実人員	55 支給 金額	56 受給 者数	57 支給 金額
前年同月	341	8,262	223,249	0	0		546	4,612	586,308	32	7,246
前 月	405	8,698	232,640	0	7	206	559	4,696	603,217	27	7,313
7月	441	7,812	208,182	0	1	4	556	5,256	677,704	39	11,279
前橋	79	1,812	48,178	0	0		127	1,211	166,721	7	2,116
高崎	89	2,198	63,571	0	0		119	1,363	177,334	16	5,046
安中	17	162	3,760	0	0		13	108	12,530	1	205
桐生	37	707	16,721	0	0		21	305	39,101	0	
伊勢崎	35	762	19,958	0	0		62	588	73,561	4	887
太田	104	636	15,981	0	1	4	89	751	92,656	3	1,564
館林	32	630	16,436	0	0		45	265	31,237	3	490
沼田	4	169	4,349	0	0		16	152	18,642	0	
富岡	6	173	4,370	0	0		10	105	11,846	0	
藤岡	18	303	8,257	0	0		24	172	21,728	3	735
渋川	11	167	4,418	0	0		24	177	24,984	2	237
中之条	9	93	2,183	0	0		6	59	7,364	0	
年度累計	1,708	32,143	862,982	0	12	322	2,240	21,062	2,698,405	134	33,625

(注) 支給金額は千円単位で千円未満四捨五入のため、合計とは一致しない。

教育訓練給付金(一般教育訓練)給付状況

		一 般 教 育 訓 練 給 付 関 係												合計
		前橋	高崎	安中	桐生	伊勢崎	太田	館林	沼田	富岡	藤岡	渋川	中之条	
令和3年度	受給者数	233	288	33	80	210	120	142	36	56	64	89	23	1,374
	支給金額	7,514	10,531	1,131	2,376	6,699	3,197	4,673	1,374	1,722	1,917	3,339	764	45,238
令和4年度	受給者数	214	241	22	82	204	119	112	30	44	62	74	14	1,218
	支給金額	7,385	8,016	798	2,074	5,975	2,962	3,664	1,156	1,328	2,315	2,235	554	38,462
令和5年度	受給者数	187	180	31	100	186	116	92	25	16	52	44	15	1,044
	支給金額	7,011	6,136	976	3,062	6,408	3,650	3,091	860	616	1,996	1,704	444	35,954
令和5年7月	受給者数	16	9	4	7	22	17	8	3	2	4	4	0	96
	支給金額	469	276	233	296	796	601	311	161	97	122	224		3,587
8月	受給者数	7	20	2	6	27	8	7	1	5	3	3	1	90
	支給金額	337	773	105	173	1,153	308	226	29	187	150	212	66	3,719
9月	受給者数	25	18	1	12	18	10	9	1	1	6	7	1	109
	支給金額	1,034	751	5	336	573	264	312	54	23	323	214	64	3,955
10月	受給者数	21	29	4	12	19	14	12	1	1	5	4	3	125
	支給金額	1,032	1,072	80	339	842	332	355	8	44	124	187	84	4,498
11月	受給者数	26	16	3	14	17	12	11	4	3	5	5	2	118
	支給金額	972	667	35	520	425	495	411	123	129	104	176	42	4,099
12月	受給者数	13	10	3	12	20	9	9	5	0	7	3	0	91
	支給金額	382	213	51	377	774	181	465	208		207	138		2,996
令和6年1月	受給者数	14	15	3	13	13	6	2	1	0	6	4	1	78
	支給金額	534	357	119	258	459	195	42	9		291	78	27	2,369
2月	受給者数	10	12	2	8	6	9	5	2	0	3	2	0	59
	支給金額	140	419	15	149	180	254	141	19		217	136		1,668
3月	受給者数	15	12	4	5	12	11	5	2	2	4	2	2	76
	支給金額	522	483	133	208	346	133	93	78	74	117	67	23	2,276
4月	受給者数	13	11	0	7	16	4	7	5	1	1	2	1	68
	支給金額	397	541		155	588	90	155	237	7	72	47	58	2,347
5月	受給者数	9	10	1	4	12	10	12	2	3	6	8	4	81
	支給金額	409	493	20	176	477	314	506	55	116	349	430	140	3,485
6月	受給者数	12	9	3	9	11	12	13	7	0	6	3	0	85
	支給金額	393	335	103	395	577	340	374	284		242	50		3,094
7月	受給者数	16	16	5	8	9	10	6	4	4	2	5	2	87
	支給金額	452	842	42	150	309	524	306	132	219	58	171	73	3,279

(注1) 支給金額は千円単位で千円未満四捨五入のため、合計とは一致しない。

(注2) 教育訓練給付金の拡充に伴い、平成26年10月より「一般教育訓練給付金」へ名称変更

教育訓練給付金(専門実践教育訓練)受給資格確認及び教育訓練支援給付金給付状況

項目	専 門 実 践 教 育 訓 練 関 係																						
	教 育 訓 練 給 付 金																教 育 訓 練 支 援 給 付 金						
	安定所別	受給資格 確認件数	内訳		受 給 者 数 ・ 支 給 金 額														受給資格 確認件数	初回受給者数	受給者実人員	支給終了者数	支給金額
			通学制	通信制	第1回		第2回		第3回		第4回		第5回		第6回		追加給付(20%)						
受給者数					支給金額	受給者数	支給金額	受給者数	支給金額	受給者数	支給金額	受給者数	支給金額	受給者数	支給金額	受給者数	支給金額						
令和4年度	547	192	355	508	75,088	211	17,897	183	22,664	181	18,735	74	11,210	67	7,609	330	44,008	104	79	686	42	152,376	
令和5年度	599	157	442	531	76,670	242	21,682	209	27,331	175	16,975	55	9,853	56	7,054	306	42,594	74	77	849	64	191,358	
前年同月	39	2	37	13	1,418	7	429	0		1	10	0		0		32	5,694	2	0	25	3	5,570	
前 月	28	1	27	11	1,422	6	464	1	231	2	294	0		1	188	53	8,714	4	14	96	1	22,813	
7月	23	0	23	14	1,279	1	25	0		0		0		0		17	2,122	4	1	20	0	4,730	
前橋	5	0	5	1	192	0		0		0		0		0		7	870	0	0	4	0	917	
高崎	10	0	10	5	464	0		0		0		0		0		5	303	3	0	4	0	1,065	
安中	0	0	0	1	49	0		0		0		0		0		1	480	0	0	0	0		
桐生	2	0	2	1	38	0		0		0		0		0		1	204	0	0	0	0		
伊勢崎	1	0	1	0		0		0		0		0		0		3	264	0	1	5	0	1,213	
太田	1	0	1	0		0		0		0		0		0		0		0	0	2	0	316	
館林	0	0	0	2	234	0		0		0		0		0		0		0	0	0	0		
沼田	0	0	0	2	114	0		0		0		0		0		0		1	0	2	0	410	
富岡	0	0	0	0		1	25	0		0		0		0		0		0	0	1	0	219	
藤岡	2	0	2	0		0		0		0		0		0		0		0	0	0	0		
渋川	2	0	2	2	187	0		0		0		0		0		0		0	0	2	0	590	
中之条	0	0	0	0		0		0		0		0		0		0		0	0	0	0		
年度累計	136	11	125	73	10,015	185	16,313	3	345	112	13,872	1	52	21	3,025	278	35,699	36	16	247	24	57,407	

(注1) 支給金額は千円単位で千円未満四捨五入のため、合計とは一致しない。

(注2) 教育訓練給付金の拡充及び教育訓練支援給付金の創設に伴い、平成26年10月より「専門実践教育訓練」新設

用語の説明

(職業紹介関係)

- ・新規求職申込件数
期間中に自安定所で新たに受付けた求職申込みの件数をいう。
- ・月間有効求職者数
「前月より繰越された有効求職者数(前月末日現在において、求職票の有効期限が翌月以降にまたがっている就職未決定の求職者数)」と当月の「新規求職者申込件数」の合計数をいう。
- ・紹介件数
求職者と求人との結合をはかるため、自安定所で紹介した件数をいう。
- ・就職件数
自安定所の有効求職者が、安定所の紹介あっせんにより就職した件数をいう。
- ・新規求人数
期間中に新たに受付けた求人数(採用予定人員)をいう。
- ・月間有効求人数
「前月より繰越された有効求人数(前月末日現在において、求人票の有効期限が翌月以降にまたがっている未充足の求人数)」と当月の「新規求人数」の合計数をいう。
- ・充足数
自安定所の有効求人が、安定所の紹介あっせんにより求職者と結合した件数をいう。
- ・求人倍率(求職者に対する求人の比率をいい、求職者1人あたりの求人数を示す。)

$$\text{求人倍率} = \frac{\text{月間有効(新規)求人数}}{\text{月間有効(新規)求職者数}}$$

- ・就職率(求職に対する就職の比率をいい、求職者のうち、求人者との間に雇用関係が成立したものの割合を示す。)

$$\text{就職率} = \frac{\text{就職件数}}{\text{月間有効(新規)求職者数}} \times 100$$

- ・充足率(求人に対する就職の比率をいい、申込みれ求人がどの程度満たされているかを示す。)

$$\text{充足率} = \frac{\text{充足数}}{\text{月間有効(新規)求人数}} \times 100$$

- ・産業分類(令和6年4月以降については令和5年7月改定の「日本標準産業分類」に基づく区分、令和6年3月以前については平成25年10月改定の「日本標準産業分類」に基づく区分)

(雇用保険関係)

- ・離職票交付枚数
安定所が離職による被保険者資格の喪失の確認を行い、離職者に交付した離職票の枚数をいう。
- ・離職票提出件数
失業給付を受けようとする者が安定所に出頭して離職票を提出した件数をいう。
- ・受給資格決定件数
受け付けた離職票を審査して、安定所が失業給付を受ける資格があると決定した件数をいう。
- ・初回受給者数
同一失業給付金受給期間内における当該失業給付の第1回目の支給を受けた者の数をいう。
- ・受給者実人員
失業給付を実際に受けた受給資格者の実数をいう。
- ・特定受給資格者
離職理由が、倒産・解雇・特定の雇止め等により再就職の準備をする時間的余裕がなく離職を余儀なくされた受給資格者(特定受給資格者判断基準に該当する者)をいう。

県内ハローワーク一覧

名 称	所 在 地	連 絡 先
ハローワーク前橋	前橋市天川大島町130-1	tel. 027-290-2111 fax. 027-290-2528
ハローワーク高崎	高崎市北双葉町5-17	tel. 027-327-8609 fax. 027-323-8119
ハローワーク安中	安中市安中1-1-26	tel. 027-382-8609 fax. 027-382-4141
ハローワーク桐生	桐生市錦町2-11-14	tel. 0277-22-8609 fax. 0277-22-5014
ハローワーク伊勢崎	伊勢崎市太田町554-10 (伊勢崎地方合同庁舎1階)	tel. 0270-23-8609 fax. 0270-23-3697
ハローワーク太田	太田市飯田町893	tel. 0276-46-8609 fax. 0276-48-0096
ハローワーク館林	館林市大街道1-3-37	tel. 0276-75-8609 fax. 0276-72-4367
ハローワーク沼田	沼田市下之町888テラス沼田5階	tel. 0278-22-8609 fax. 0278-23-7206
ハローワーク群馬富岡	富岡市富岡1414-14	tel. 0274-62-8609 fax. 0274-62-1932
ハローワーク藤岡	藤岡市上大塚368-1	tel. 0274-22-8609 fax. 0274-24-4587
ハローワーク渋川	渋川市渋川1696-15	tel. 0279-22-2636 fax. 0279-23-4370
ハローワーク中之条	吾妻郡中之条町西中之条207	tel. 0279-75-2227 fax. 0279-75-5945