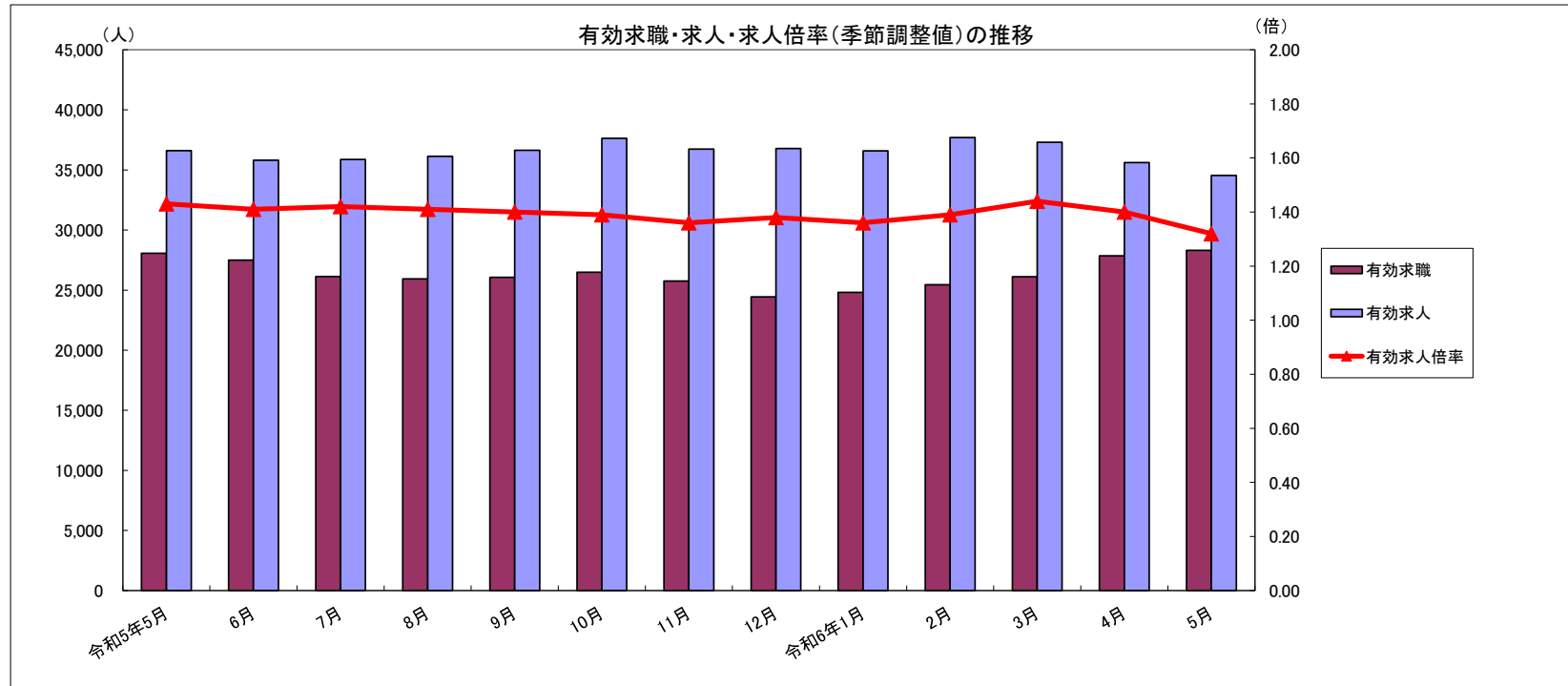


労働市場月報



2024. 5

厚生労働省 群馬労働局 職業安定部

労働市場の動向(6年5月)

目次

1 求人倍率の状況

- ・ 新規求人倍率(季節調整値)は、新規求職者数の増加(前月比2.0%増)に対し、新規求人数は減少(前月比5.6%減)し、前月を0.15ポイント下回る1.88倍となった。
- ・ 有効求人倍率(季節調整値)は、月間有効求職者数の増加(前月比2.2%増)に対し、月間有効求人数は減少(前月比3.7%減)し、前月を0.08ポイント下回る1.32倍となった。

2 求人の状況

- ・ 新規求人数(原数値)は11,712で、前年同月比8.5%減少となった。
産業別では、建設業(13.3%減)、製造業(8.6%減)、情報通信業(41.1%減)、運輸業・郵便業(33.2%減)、卸売・小売業(1.7%減)、飲食・宿泊業(24.0%減)、医療・福祉(7.6%減)、サービス業(3.6%減)となっている。
(※運輸業・郵便業/卸売・小売業/医療・福祉/サービス業については、産業分類改定による影響があります。)
製造業の内訳を見ると、食料品(12.8%減)、プラスチック製品(23.9%増)、金属製品(8.6%増)、はん用機械器具(13.1%減)、生産用機械器具製造業(9.5%減)、業務用機械器具製造業(45.8%減)、電気機械器具(5.3%増)、輸送用機械器具(35.4%減)となっている。
- ・ 有効求人数(原数値)は34,534で、前年同月比5.7%減少となった。

3 求職の状況

- ・ 新規求職者数(原数値)は6,488で、前年同月比3.5%増加となった。
- ・ 新規求職者(常用:パートを除く)の態様別内訳(前年同月比)を見ると、在職者は2.2%減少し、離職者は1.4%増加(うち事業主都合が8.0%増、うち自己都合が0.8%増)となっている。
- ・ 有効求職者数(原数値)は28,310で、前年同月比0.9%増加となった。

4 就職の状況

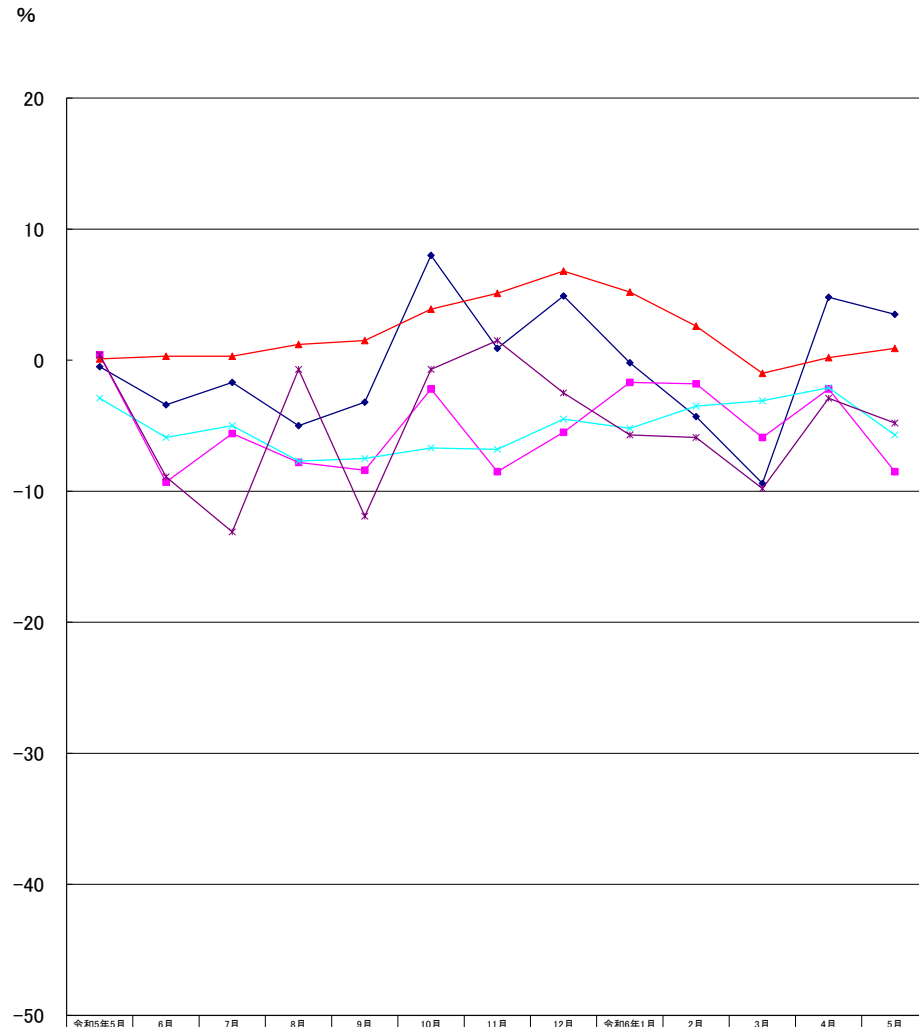
- ・ 公共職業安定所の紹介による就職件数は1,592で、前年同月比4.8%減少となった。

5 雇用保険受給者の状況

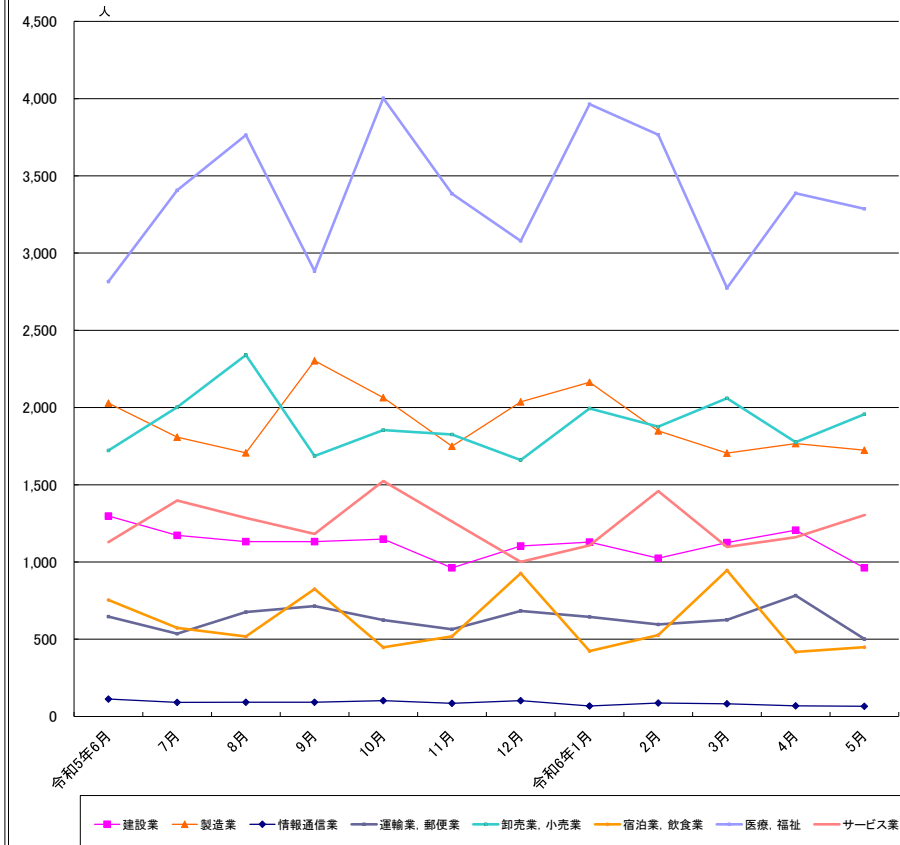
- ・ 受給資格決定件数は2,166で、前年同月比1.3%減少となった。
- ・ 初回受給者数は1,892で、前年同月比4.5%減少となった。
- ・ 雇用保険受給者実人員は5,755で、前年同月比1.6%減少となった。

主要統計グラフ	1-2
業務統計主要項目・主要指標	3
時系列でみた主要指標Ⅰ(学卒・パートを除く)	4
Ⅱ(学卒を除きパートを含む)	5
一般職業紹介状況(学卒・パートを除く)	6
Ⅱ(学卒を除きパートを含む)	7
中高年齢者等の職業紹介等状況(パートを除く)	8
高齢者(55歳以上)の職業紹介状況(パートを除く)	9
パートタイム職業紹介状況	10
障害者職業紹介状況	11
産業別・規模別一般新規求人状況	12
産業別・規模別一般充足状況	13
新規学卒者の職業紹介状況	14
付属施設の業務取扱状況	15
新卒応援ハローワーク	
外国人雇用サービスコーナー	
雇用保険関係(適用、求職者給付、就職促進給付、雇用継続給付)	16-18
教育訓練給付金(一般教育訓練)給付状況	19
教育訓練給付金(専門実践教育訓練)受給資格確認及び教育訓練支援給付金給付状況	20
用語の説明・県内ハローワーク等一覧	21

グラフでみる対前年増減率の推移



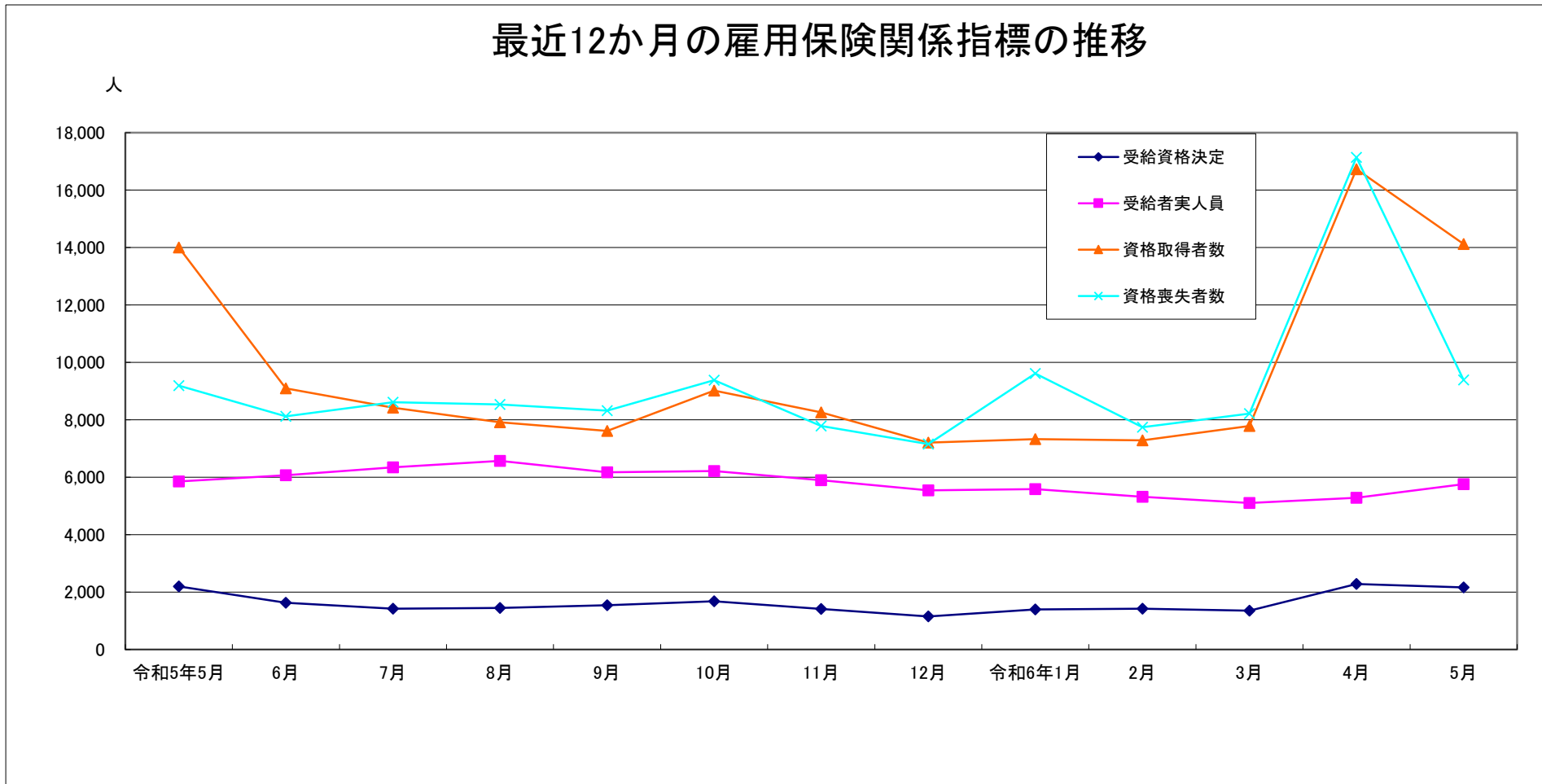
産業別新規求人数の推移(学卒を除きパートを含む)



	建設業	製造業	情報通信業	運輸業、郵便業	卸売業、小売業	宿泊業、飲食業	医療、福祉	サービス業
令和5年6月	1,298	2,029	113	647	1,722	754	2,816	1,129
7月	1,173	1,808	91	536	2,002	574	3,407	1,398
8月	1,132	1,707	92	676	2,340	518	3,764	1,285
9月	1,132	2,303	92	715	1,686	825	2,884	1,182
10月	1,148	2,064	102	624	1,854	448	4,003	1,524
11月	962	1,749	85	564	1,826	519	3,384	1,262
12月	1,104	2,037	102	683	1,660	927	3,079	1,001
令和6年1月	1,129	2,164	68	645	1,994	423	3,964	1,108
2月	1,024	1,849	87	596	1,876	527	3,766	1,459
3月	1,126	1,705	82	625	2,060	946	2,774	1,098
4月	1,206	1,767	69	783	1,776	418	3,387	1,160
5月	962	1,724	66	502	1,957	449	3,287	1,304

(注)令和6年4月以降については令和5年7月改定の「日本標準産業分類」に基づく区分、令和6年3月以前については平成25年10月改定の「日本標準産業分類」に基づく区分

最近12か月の雇用保険関係指標の推移



	令和5年5月	6月	7月	8月	9月	10月	11月	12月	令和6年1月	2月	3月	4月	5月
受給資格決定	2,195	1,626	1,422	1,448	1,544	1,680	1,413	1,151	1,395	1,424	1,354	2,281	2,166
受給者実人員	5,850	6,066	6,347	6,570	6,174	6,216	5,898	5,539	5,584	5,316	5,103	5,283	5,755
資格取得者数	14,005	9,097	8,422	7,911	7,610	9,017	8,260	7,206	7,327	7,288	7,789	16,730	14,126
資格喪失者数	9,186	8,122	8,615	8,538	8,318	9,380	7,785	7,154	9,613	7,738	8,220	17,142	9,389

(注) 受給資格決定数は速報値のため修正があり得る

業務統計主要項目(学卒を除きパート含む)

項 目		5月	参 考			対 比		
			前月	前々月	前年同月	前月比	前年同月比	
一 般 職 業 紹 介	求 職	1 新 規	6,488	7,867	5,941	6,267	△ 17.5	3.5
		2 月 間 有 効	28,310	27,857	26,117	28,066	1.6	0.9
	就 職	3 全 数	1,592	1,667	1,990	1,673	△ 4.5	△ 4.8
		4 うち保受給者	386	403	427	430	△ 4.2	△ 10.2
	求 人	5 新 規	11,712	12,229	12,120	12,805	△ 4.2	△ 8.5
		6 月 間 有 効	34,534	35,621	37,311	36,607	△ 3.1	△ 5.7
	7 充 足 数	1,530	1,640	1,981	1,630	△ 6.7	△ 6.1	
	求 人 倍 率	8 新 規 (5/1)	1.81	1.55	2.04	2.04		
		9 月間有効(6/2)	1.22	1.28	1.43	1.30		
雇 用 保 険	10 適 用 事 業 所 数	34,376	34,290	34,290	34,128	0.3	0.7	
	11 被 保 険 者 数	644,045	639,271	639,271	640,651	0.7	0.5	
	一 般	12 受 給 資 格 決 定 件 数	2,166	2,281	2,281	2,195	△ 5.0	△ 1.3
		13 受 給 者 実 人 員 (所 定 給 付)	5,755	5,283	5,283	5,850	8.9	△ 1.6
		14 支 給 金 額 (千円)	742,354	645,368	622,059	783,348	15.0	△ 5.2
	高 年 齢	15 受 給 資 格 決 定 件 数	982	947	947	867	3.7	13.3
		16 受 給 者 数	1,070	780	780	1,012	37.2	5.7
		17 支 給 金 額 (千円)	243,028	177,771	98,931	224,459	36.7	8.3
	短 期	18 受 給 資 格 決 定 件 数	9	1	1	9	800.0	0.0
		19 受 給 者 数	10	0	0	8	-	25.0
20 支 給 金 額 (千円)		1,991		385	1,621	-	22.8	

(注) 保受給者は、雇用保険受給者をいう。

主 要 指 標

項 目	鉱工業生産指数		常用雇用指数		所定外労働時間		企業倒産		完全失業者数	
	(鉱工業計)		(産業計)		(産業計)				(全 国)	
年 月	令和2年	前 年	規模30人以上 平成27年 =100	前 年	規模30人	前 年	負債額	前 年	万人	完全失業率
	=100	同月比	=100	同月比	以上	同月比	1000万	同月差		(季調値)
令和2年	93.0	△ 7.2	98.8	△ 4.6	11.9	△ 9.8	83	△ 5	191	2.8
令和3年	96.2	3.4	100.6	1.8	12.8	7.5	67	△ 16	193	2.8
令和4年	103.1	7.3	103.1	1.3	14.1	10.2	70	3	179	2.6
令和5年	108.2	△ 1.8	105.6	2.4	14.1	0.0	138	68	178	2.6
令和5年3月	125.5	12.4	104.8	3.3	14.6	7.4	12	4	193	2.7
4月	115.2	22.4	106.3	2.3	14.5	△ 5.8	12	7	190	2.6
5月	89.7	△ 16.3	105.7	2.7	13.2	△ 2.9	12	7	188	2.6
6月	100.0	0.2	106.8	3.1	14.1	△ 0.7	8	0	179	2.5
7月	103.8	△ 2.2	106.6	2.4	14.2	0.7	13	10	183	2.6
8月	82.0	△ 18.6	106.6	2.8	12.6	△ 6.7	11	7	186	2.6
9月	102.8	7.4	105.5	2.1	14.6	2.8	9	5	182	2.6
10月	101.5	△ 3.2	105.0	1.8	14.8	△ 2.0	14	10	175	2.5
11月	106.9	△ 0.7	105.3	2.0	14.5	△ 2.7	19	12	169	2.5
12月	110.9	4.8	105.2	2.0	14.8	△ 0.7	12	6	156	2.5
令和6年1月	126.8	51.1	106.3	△ 0.1	11.3	△ 1.7	10	2	163	2.4
2月	91.2	△ 17.2	106.1	1.2	11.7	△ 16.4	10	1	177	2.6
3月	123.4	△ 6.6	105.7	0.9	11.9	△ 18.5	12	△ 2	185	2.6
4月	102.3	△ 17.4	105.8	△ 0.5	12.5	△ 13.8	13	1	193	2.6
5月	-	-	-	-	-	-	9	0	193	2.6
資料出所	県 統 計 課						帝国データバンク		総務省統計局	

※完全失業率の年平均は、実数である。

※表中「-」は、月報作成時には未公表のものである。

※年の数値は速報値

時系列でみた主要指標 I (学卒・パートを除く)

項目 年度・月別	A 一般職業紹介状況												B Aのうち中高年齢者							C 一般求職者給付			
	1 新規求職		2 月間有効求職		3 新規求人		4 月間有効求人		5 就職		求人倍率		6 新規求職		7 月間有効求職		8 就職		新規求職者 中に占める 中高年の 割合 6/1*100	受給資格 決定件数		受給者実人員	
	前年 同月比	前年 同月比	前年 同月比	前年 同月比	前年 同月比	前年 同月比	新規	月間 有効	前年 同月比	前年 同月比	前年 同月比	前年 同月比	前年 同月比	前年 同月比	前年 同月比	前年 同月比	前年 同月比						
平成30年度	3,807	△ 4.8	14,756	△ 5.7	8,066	3.2	23,201	4.7	1,207	△ 3.5	2.12	1.57	1,469	1.6	5,928	△ 1.3	441	3.3	38.6	1,392	△ 4.6	4,639	△ 4.6
令和元年度	3,862	1.4	15,084	2.2	7,619	△ 5.5	22,191	△ 4.4	1,100	△ 8.9	1.97	1.47	1,589	8.2	6,442	8.7	438	△ 0.7	41.1	1,504	8.0	5,353	15.4
令和2年度	3,993	3.4	17,264	14.5	6,418	△ 15.8	18,525	△ 16.5	877	△ 20.3	1.61	1.07	1,768	11.3	8,101	25.8	370	△ 15.5	44.3	1,867	21.9	7,213	35.0
令和3年度	3,735	△ 6.5	16,543	△ 4.2	7,234	12.7	20,747	12.0	915	4.3	1.94	1.25	1,672	△ 5.4	7,821	△ 3.5	404	9.2	44.8	1,502	△ 19.6	5,876	△ 18.5
令和4年度	3,590	△ 3.9	15,850	△ 4.2	7,706	6.5	22,479	8.3	868	△ 5.1	2.15	1.42	1,644	△ 1.7	7,407	△ 5.3	399	△ 1.2	45.8	1,545	2.9	5,561	△ 5.4
令和5年度	3,554	△ 1.0	16,117	1.7	7,357	△ 4.5	21,468	△ 4.5	791	△ 8.9	2.07	1.33	1,678	2.1	7,662	3.4	381	△ 4.5	47.2	1,564	1.2	5,811	4.5
令和5 年5月	3,728	1.3	16,929	1.3	7,545	△ 4.0	21,281	△ 5.6	842	△ 5.5	2.02	1.26	1,717	3.4	7,929	1.8	373	△ 11.4	46.1	2,195	13.0	5,850	3.1
6月	3,555	△ 3.3	16,548	1.1	7,164	△ 5.2	20,967	△ 7.3	850	△ 11.6	2.02	1.27	1,607	△ 0.1	7,742	1.4	406	△ 3.6	45.2	1,626	0.5	6,066	11.5
7月	3,296	△ 1.4	16,079	0.4	7,171	△ 8.0	21,019	△ 6.1	742	△ 15.9	2.18	1.31	1,576	4.2	7,587	2.0	360	△ 5.5	47.8	1,422	1.3	6,347	5.5
8月	3,462	△ 5.0	16,099	0.6	7,386	△ 5.7	21,173	△ 6.5	734	△ 12.0	2.13	1.32	1,619	△ 1.6	7,611	2.8	347	△ 10.1	46.8	1,448	△ 1.6	6,570	7.3
9月	3,443	△ 4.3	16,117	0.4	7,510	△ 7.9	21,442	△ 6.7	823	△ 9.0	2.18	1.33	1,522	△ 3.9	7,561	1.7	390	△ 3.7	44.2	1,544	2.9	6,174	2.4
10月	3,735	10.9	16,395	3.6	7,858	2.7	22,009	△ 4.2	857	△ 1.2	2.10	1.34	1,758	12.1	7,714	5.4	430	9.1	47.1	1,680	11.0	6,216	2.7
11月	3,174	2.0	15,931	4.6	7,009	△ 6.9	21,631	△ 4.8	831	2.6	2.21	1.36	1,495	5.1	7,551	7.1	405	15.1	47.1	1,413	5.8	5,898	7.5
12月	2,924	6.7	15,215	6.3	7,334	△ 3.1	21,671	△ 2.5	681	△ 5.9	2.51	1.42	1,412	6.2	7,302	8.2	296	△ 12.4	48.3	1,151	4.4	5,539	5.6
令和6 年1月	3,816	△ 1.0	15,421	4.2	7,775	2.9	21,473	△ 2.7	578	△ 14.9	2.04	1.39	1,832	0.5	7,478	6.9	275	△ 17.4	48.0	1,395	△ 7.1	5,584	4.4
2月	3,526	△ 5.5	15,729	1.6	7,711	1.0	22,185	△ 0.7	835	△ 5.4	2.19	1.41	1,773	4.8	7,712	5.7	436	1.6	50.3	1,424	△ 1.2	5,316	2.8
3月	3,620	△ 12.1	15,965	△ 2.5	6,859	△ 7.5	21,689	△ 1.1	846	△ 19.2	1.89	1.36	1,778	△ 7.7	7,795	1.1	422	△ 15.8	49.1	1,354	△ 16.7	5,103	1.5
4月	4,389	0.4	16,543	△ 2.5	7,212	3.7	20,832	△ 1.1	812	△ 7.1	1.64	1.26	2,195	7.3	8,194	2.9	413	△ 4.6	50.0	2,281	7.8	5,283	△ 0.8
5月	3,768	1.1	16,559	△ 2.2	6,963	△ 7.7	20,309	△ 4.6	734	△ 12.8	1.85	1.23	1,853	7.9	8,142	2.7	380	1.9	49.2	2,166	△ 1.3	5,755	△ 1.6
令和6年度	4,079	0.7	16,551	△ 2.4	7,088	△ 2.3	20,571	△ 2.9	773	△ 9.9	1.74	1.24	2,024	7.5	8,168	2.8	397	△ 1.5	49.6	2,224	3.2	5,519	1.1

(注)年度数値は、月平均である。

(注)受給資格決定数は速報値のため修正があり得る

時系列でみた主要指標Ⅱ（学卒を除きパートを含む）

項目 年度・月別	一般職業紹介状況											求人倍率								
	1 新規求職		2 月間有効求職		3 新規求人		4 月間有効求人		5 紹介件数		6 就職件数		原数値				季節調整値			
	前年 同月比		前年 同月比		前年 同月比		前年 同月比		前年 同月比		前年 同月比		本県		全国		本県		全国	
													新規	有効	新規	有効	新規	有効	新規	有効
平成30年度	5,912	△ 3.5	23,091	△ 4.3	14,027	1.4	40,067	2.2	7,665	△ 7.2	2,155	△ 2.9	2.37	1.74	2.42	1.62				
令和元年度	6,019	1.8	23,788	3.0	13,526	△ 3.6	39,020	△ 2.6	7,279	△ 5.0	1,988	△ 7.7	2.25	1.64	2.35	1.55				
令和2年度	6,117	1.6	26,448	11.2	10,905	△ 19.4	31,223	△ 20.0	6,626	△ 9.0	1,648	△ 17.1	1.78	1.18	1.90	1.10				
令和3年度	5,928	△ 3.1	26,294	△ 0.6	12,294	12.7	34,859	11.6	6,218	△ 6.2	1,719	4.3	2.07	1.33	2.08	1.16				
令和4年度	5,795	△ 2.2	25,697	△ 2.3	13,369	8.7	38,660	10.9	5,563	△ 10.5	1,656	△ 3.7	2.31	1.50	2.30	1.31				
令和5年度	5,719	△ 1.3	26,213	2.0	12,656	△ 5.3	36,683	△ 5.1	5,090	△ 8.5	1,560	△ 5.8	2.21	1.40	2.28	1.29				
令和5年5月	6,267	△ 0.5	28,066	0.1	12,805	0.4	36,607	△ 2.9	5,393	△ 9.6	1,673	0.4	2.04	1.30	2.06	1.21	2.30	1.43	2.32	1.32
6月	5,655	△ 3.4	27,505	0.3	11,988	△ 9.3	35,805	△ 5.9	5,428	△ 12.4	1,722	△ 8.9	2.12	1.30	2.38	1.23	2.20	1.41	2.31	1.31
7月	5,129	△ 1.7	26,133	0.3	12,509	△ 5.6	35,871	△ 5.0	4,737	△ 9.9	1,424	△ 13.1	2.44	1.37	2.43	1.26	2.27	1.42	2.27	1.30
8月	5,395	△ 5.0	25,928	1.2	12,903	△ 7.8	36,140	△ 7.7	4,580	△ 14.4	1,445	△ 0.7	2.39	1.39	2.42	1.28	2.24	1.41	2.31	1.30
9月	5,536	△ 3.2	26,059	1.5	12,588	△ 8.4	36,631	△ 7.5	4,922	△ 12.1	1,511	△ 11.9	2.27	1.41	2.39	1.29	2.18	1.40	2.25	1.29
10月	5,877	8.0	26,491	3.9	13,567	△ 2.2	37,634	△ 6.7	5,264	2.7	1,589	△ 0.7	2.31	1.42	2.40	1.31	2.16	1.39	2.25	1.29
11月	4,967	0.9	25,749	5.1	11,966	△ 8.5	36,741	△ 6.8	4,676	△ 6.9	1,551	1.5	2.41	1.43	2.52	1.32	2.20	1.36	2.25	1.27
12月	4,449	4.9	24,436	6.8	12,179	△ 5.5	36,792	△ 4.5	3,992	2.2	1,292	△ 2.5	2.74	1.51	2.78	1.37	2.21	1.38	2.25	1.27
令和6年1月	6,119	△ 0.2	24,809	5.2	13,557	△ 1.7	36,589	△ 5.2	4,908	△ 6.7	1,212	△ 5.7	2.22	1.47	2.23	1.35	2.20	1.36	2.28	1.27
2月	5,784	△ 4.3	25,452	2.6	13,189	△ 1.8	37,688	△ 3.5	5,951	△ 6.7	1,596	△ 5.9	2.28	1.48	2.28	1.34	2.22	1.39	2.26	1.26
3月	5,941	△ 9.4	26,117	△ 1.0	12,120	△ 5.9	37,311	△ 3.1	5,786	△ 14.2	1,990	△ 9.8	2.04	1.43	2.17	1.30	2.26	1.44	2.38	1.28
4月	7,867	4.8	27,857	0.2	12,229	△ 2.2	35,621	△ 2.1	5,400	△ 0.8	1,667	△ 2.9	1.55	1.28	1.58	1.18	2.03	1.40	2.17	1.26
5月	6,488	3.5	28,310	0.9	11,712	△ 8.5	34,534	△ 5.7	5,444	0.9	1,592	△ 4.8	1.81	1.22	2.02	1.14	1.88	1.32	2.16	1.24
令和6年度	7,178	4.2	28,084	0.5	11,971	△ 5.4	35,078	△ 3.9	5,422	0.1	1,630	△ 3.8	1.67	1.25						

(注)年度数値は、月平均である。

一般職業紹介状況(学卒・パートを除く)

項目 安定所別	A 新規求職 申込件数	B 月間有効 求職者数	C 紹介件数	D 就職件数	E 4のうち管外就職		F 4のうち 保 受給者の 就職件数	G 新 規 求 人 数	H 月間有効 求 人 数	I 充 足 数	J Iのうち他県 からの 充足数	比 率			
	1 全 数	2 全 数	3 全 数	4 全 数	5 県内	6 県外						新規求職 対前年同月 増 減 率	新規求人 対前年同月 増 減 率	新規求人 倍 率 (G/1)	有効求人 倍 率 (H/2)
前年同月	3,728	16,929	3,218	842	247	132	270	7,545	21,281	812	103	1.3	△ 4.0	2.02	1.26
前 月	4,389	16,543	3,073	812	257	126	249	7,212	20,832	776	81	0.4	3.7	1.64	1.26
5月	3,768	16,559	3,058	734	207	127	244	6,963	20,309	693	87	1.1	△ 7.7	1.85	1.23
前 橋	639	2,827	611	123	36	14	40	1,259	3,489	130	10	△ 2.7	0.8	1.97	1.23
高 崎	658	3,055	539	121	28	13	44	1,571	4,514	133	10	3.8	△ 17.8	2.39	1.48
(安 中)	94	427	66	19	3	2	7	124	466	22	4	22.1	△ 17.9	1.32	1.09
桐 生	278	1,265	230	54	20	8	26	337	1,032	39	4	△ 12.9	△ 15.8	1.21	0.82
伊勢崎	428	2,009	325	88	27	20	31	1,167	2,824	78	6	△ 12.5	23.1	2.73	1.41
太 田	573	2,396	477	90	26	28	24	788	2,656	73	21	5.1	△ 10.6	1.38	1.11
館 林	361	1,506	205	46	8	17	15	507	1,612	60	18	14.6	△ 15.2	1.40	1.07
沼 田	135	548	118	50	11	3	16	254	807	41	3	9.8	△ 16.2	1.88	1.47
富 岡	140	511	91	34	11	7	11	244	705	22	2	37.3	△ 42.7	1.74	1.38
藤 岡	190	753	141	34	13	8	14	266	883	35	8	8.0	12.7	1.40	1.17
渋 川	194	912	193	56	24	2	11	265	795	42	1	△ 7.6	8.6	1.37	0.87
(中之条)	78	350	62	19	0	5	5	181	526	18	0	△ 3.7	△ 8.6	2.32	1.50
年度累計	8,157	33,102	6,131	1,546	464	253	493	14,175	41,141	1,469	168	0.7	△ 2.3	1.74	1.24

一般職業紹介状況(学卒を除きパートを含む)

項目 安定所別	A 新規求職 申込件数	B 月間有効 求職者数	C 紹介件数	D 就職件数	E 4のうち 保受給者の 就職件数	F 新規 求人数	G 月間有効 求人数	H 充足数	比 率			
	1 全 数	2 全 数	3 全 数	4 全 数					新規求職 対前年同月 増減率	新規求人 対前年同月 増減率	新規求 人倍率 (F/A)	有効求 人倍率 (G/B)
前年同月	6,267	28,066	5,393	1,673	430	12,805	36,607	1,630	△ 0.5	0.4	2.04	1.30
前 月	7,867	27,857	5,400	1,667	403	12,229	35,621	1,640	25.5	△ 4.5	1.55	1.28
5月	6,488	28,310	5,444	1,592	386	11,712	34,534	1,530	3.5	△ 8.5	1.81	1.22
前 橋	1,156	4,912	1,086	277	59	1,934	5,660	301	4.5	△ 8.3	1.67	1.15
高 崎	1,102	5,235	963	249	68	2,846	7,972	261	3.8	△ 10.2	2.58	1.52
(安 中)	180	814	139	57	9	251	823	51	30.4	△ 11.3	1.39	1.01
桐 生	470	2,122	362	109	38	571	1,821	90	△ 12.0	△ 20.4	1.21	0.86
伊勢崎	705	3,196	558	183	53	1,792	4,273	180	△ 5.9	31.4	2.54	1.34
太 田	1,019	4,053	839	212	42	1,186	4,267	185	13.5	△ 26.7	1.16	1.05
館 林	572	2,418	373	107	25	1,016	3,005	129	12.8	△ 4.9	1.78	1.24
沼 田	247	1,025	221	95	20	344	1,205	75	3.8	△ 30.4	1.39	1.18
富 岡	225	951	171	58	15	407	1,200	51	7.1	△ 44.8	1.81	1.26
藤 岡	307	1,277	241	65	17	615	2,020	75	5.1	30.6	2.00	1.58
渋 川	355	1,664	383	134	28	463	1,394	91	△ 9.0	15.2	1.30	0.84
(中之条)	150	643	108	46	12	287	894	41	4.9	△ 22.8	1.91	1.39
年度累計	14,355	56,167	10,844	3,259	789	23,941	70,155	3,170	4.2	△ 5.4	1.67	1.25

中高年齢者等の職業紹介等状況(パートを除く)

安定所別 項目	新規求職 申込件数		月間有効 求職者数	紹介件数	就職件数		5 新 規 求 人 数	6 月間有効 求 人 数	比 率				
	1		2 全 数	3 全 数	4				新規求職者 中に占める 中高年の割合	新規求職 対前年同月 増 減 率	新規求人 対前年同月 増 減 率	新規求人 倍率 (5/1)	有効求人 倍率 (6/2)
	全 数	1のうち保			全 数	全 数							
前年同月	1,717	437	7,929	1,524	373	111	2,706	7,317	(27.4) 46.1	3.4	△ 2.0	1.58	0.92
前 月	2,195	618	8,194	1,490	413	126	2,440	7,074	(27.9) 50.0	7.3	3.1	1.11	0.86
5月	1,853	466	8,142	1,470	380	123	2,400	6,913	(28.6) 49.2	7.9	△ 11.3	1.30	0.85
前 橋	292	63	1,319	304	65	21	455	1,188	(25.3) 45.7	△ 2.0	1.8	1.56	0.90
高 崎	312	65	1,422	262	54	17	540	1,559	(28.3) 47.4	11.0	△ 23.2	1.73	1.10
(安 中)	49	11	212	38	10	3	39	153	(27.2) 52.1	14.0	△ 13.3	0.80	0.72
桐 生	160	35	686	132	32	17	116	348	(34.0) 57.6	△ 4.8	△ 17.1	0.73	0.51
伊勢崎	182	61	982	158	40	11	428	999	(25.8) 42.5	△ 21.9	21.6	2.35	1.02
太 田	257	66	1,126	188	49	17	242	826	(25.2) 44.9	6.2	△ 19.9	0.94	0.73
館 林	181	55	769	87	25	9	171	548	(31.6) 50.1	30.2	△ 18.6	0.94	0.71
沼 田	73	19	293	65	33	7	92	307	(29.6) 54.1	32.7	△ 21.4	1.26	1.05
富 岡	84	29	290	57	20	6	85	251	(37.3) 60.0	86.7	△ 47.2	1.01	0.87
藤 岡	113	22	392	60	18	6	82	289	(36.8) 59.5	41.3	7.9	0.73	0.74
渋 川	97	22	439	81	22	7	81	245	(27.3) 50.0	△ 2.0	3.8	0.84	0.56
(中之条)	53	18	212	38	12	2	69	200	(35.3) 67.9	55.9	△ 8.0	1.30	0.94
年度累計	4,048	1,084	16,336	2,960	793	249	4,840	13,987	(28.2) 49.6	7.6	△ 4.6	1.20	0.86

(注) ()内は、パートを含めた新規求職者中に占める中高年の割合である。求人数及び求人倍率は、「求人均等配分方式」による数値である。

高年齢者(55歳以上)の職業紹介状況(パートを除く)

項目 安定所別	新規求職 申込件数		月間有効 求職者数	紹介件数	就職件数		5 新規 求人数	6 月間有効 求人数	比 率				
	1 全 数	1のうち保	2 全 数	3 全 数	4 全 数	4のうち保			新規求職者 中に占める 高齢者の割合	新規求職 対前年同月 増減率	新規求人 対前年同月 増減率	新規求人 倍率 (5/1)	有効求人 倍率 (6/2)
前年同月	872	240	4,013	596	153	37	1,318	3,482	(13.9) 23.4	17.7	0.5	1.51	0.87
前 月	1,265	370	4,360	700	188	59	1,184	3,351	(16.1) 28.8	17.8	5.8	0.94	0.77
5月	949	234	4,339	633	185	63	1,125	3,276	(14.6) 25.2	8.8	△ 14.6	1.19	0.76
前 橋	126	26	661	153	28	8	215	554	(10.9) 19.7	△ 18.2	0.0	1.71	0.84
高 崎	159	36	737	94	27	10	259	748	(14.4) 24.2	8.9	△ 26.6	1.63	1.01
(安 中)	24	7	118	18	7	1	19	74	(13.3) 25.5	14.3	△ 13.6	0.79	0.63
桐 生	81	10	362	45	12	8	54	155	(17.2) 29.1	△ 9.0	△ 1.8	0.67	0.43
伊勢崎	94	31	552	56	14	5	197	469	(13.3) 22.0	△ 17.5	13.2	2.10	0.85
太 田	130	34	560	77	27	11	106	378	(12.8) 22.7	30.0	△ 26.4	0.82	0.68
館 林	95	23	420	45	14	7	80	263	(16.6) 26.3	18.8	△ 22.3	0.84	0.63
沼 田	38	8	170	36	21	3	45	154	(15.4) 28.1	22.6	△ 23.7	1.18	0.91
富 岡	53	19	183	28	13	4	39	121	(23.6) 37.9	82.8	△ 51.9	0.74	0.66
藤 岡	61	12	210	28	8	1	41	144	(19.9) 32.1	84.8	7.9	0.67	0.69
渋 川	52	12	235	33	8	4	35	115	(14.6) 26.8	2.0	0.0	0.67	0.49
(中之条)	36	16	131	20	6	1	35	101	(24.0) 46.2	50.0	△ 10.3	0.97	0.77
年度累計	2,214	604	8,699	1,333	373	122	2,309	6,627	(15.4) 27.1	13.8	△ 5.3	1.04	0.76

(注) ()内は、パートを含めた新規求職者中に占める高齢年の割合である。求人数及び求人倍率は、「求人均等配分方式」による数値である。

パートタイム職業紹介状況

安定所別 項目	新規求職 申込件数	月間有効 求職者数	紹介件数	就職件数	新規 求人数	月間有効 求人数
前年同月	2,539	11,137	2,175	831	5,260	15,326
前 月	3,478	11,314	2,327	855	5,017	14,789
5月	2,720	11,751	2,386	858	4,749	14,225
前 橋	517	2,085	475	154	675	2,171
高 崎	444	2,180	424	128	1,275	3,458
(安 中)	86	387	73	38	127	357
桐 生	192	857	132	55	234	789
伊勢崎	277	1,187	233	95	625	1,449
太 田	446	1,657	362	122	398	1,611
館 林	211	912	168	61	509	1,393
沼 田	112	477	103	45	90	398
富 岡	85	440	80	24	163	495
藤 岡	117	524	100	31	349	1,137
渋 川	161	752	190	78	198	599
(中之条)	72	293	46	27	106	368
年度累計	6,198	23,065	4,713	1,713	9,766	29,014

障害者職業紹介状況

項目 安定所別	新規求職申込件数				紹介件数				就職件数				新規登録者数				期末現在登録者数 (月末)			
	身体	知的	精神	その他	身体	知的	精神	その他	身体	知的	精神	その他	身体	知的	精神	その他	身体	知的	精神	その他
前年同月	82	30	163	15	83	42	236	7	37	29	93	5	45	7	63	8	7,718	4,858	6,515	814
前月	96	31	207	19	112	41	247	24	32	63	106	4	42	8	89	8	7,791	4,928	7,259	810
5月	98	38	238	15	135	43	270	13	28	21	72	4	51	15	99	11	7,844	4,942	7,360	813
前橋	13	3	42	2	18	6	32	1	3	4	8	1	9	0	13	0	890	563	927	146
高崎	15	5	47	4	29	18	57	5	3	7	17	1	9	3	22	3	1,227	826	1,582	199
(安中)	5	0	9	1	5	1	10	3	2	0	5	0	1	0	5	1	328	121	278	37
桐生	14	3	16	1	12	2	25	0	1	2	8	0	6	1	7	1	803	598	587	33
伊勢崎	8	14	28	1	10	2	49	2	3	1	6	0	4	8	11	0	782	484	911	127
太田	12	8	35	2	25	3	28	0	4	2	9	0	7	3	12	2	1,024	691	842	86
館林	6	2	20	1	9	4	12	1	5	4	5	0	3	0	11	1	777	446	689	51
沼田	3	0	10	0	6	0	13	0	4	0	7	0	1	0	3	0	250	174	213	17
富岡	5	0	3	0	6	0	3	0	0	0	0	1	2	0	1	0	379	200	288	25
藤岡	4	0	11	2	7	3	11	0	0	0	0	1	4	0	5	2	434	249	411	29
渋川	7	1	14	0	5	3	23	0	2	1	6	0	2	0	6	0	682	416	470	46
(中之条)	6	2	3	1	3	1	7	1	1	0	1	0	3	0	3	1	268	174	162	17
年度累計	194	69	445	34	247	84	517	37	60	84	178	8	93	23	188	19				

産業別・規模別一般新規求人状況(学卒を除きパートを含む)

前月	前年同月	当月	対前月比	対前年同月比	構成比	産業別	計	前橋	高崎	(安中)	桐生	伊勢崎	太田	館林	沼田	富岡	藤岡	渋川	(中之条)
128	100	105	△ 18.0	5.0	0.9	A. 農、林、漁業	105	16	6	0	2	19	3	8	29	2	3	1	16
3	6	2	△ 33.3	△ 66.7	0.0	C 鉱業、採石業、砂利採取業	2	0	0	2	0	0	0	0	0	0	0	0	0
1,206	1,109	962	△ 20.2	△ 13.3	8.2	D 建設業	962	188	160	42	39	166	104	58	32	39	55	62	17
1,767	1,887	1,724	△ 2.4	△ 8.6	14.7	E 製造業	1,724	202	263	53	114	238	276	231	75	86	119	55	12
323	374	326	0.9	△ 12.8	2.8	09 食料品製造業	326	94	53	0	5	33	11	57	17	30	21	4	1
20	14	27	35.0	92.9	0.2	10 飲料・たばこ・飼料製造業	27	0	7	0	0	8	0	0	9	1	1	1	0
36	32	56	55.6	75.0	0.5	11 繊維工業	56	2	0	1	33	2	2	8	5	0	3	0	0
24	40	33	37.5	△ 17.5	0.3	12 木材・木製品製造業(家具を除く)	33	5	4	0	3	4	3	0	12	0	0	0	2
22	30	29	31.8	△ 3.3	0.2	13 家具・装備品製造業	29	6	1	2	1	1	9	0	7	0	0	2	0
22	33	47	113.6	42.4	0.4	14 パルプ・紙・紙加工品製造業	47	14	2	1	1	5	2	17	1	0	0	4	0
23	15	6	△ 73.9	△ 60.0	0.1	15 印刷・同関連業	6	4	1	0	0	0	0	0	0	0	1	0	0
65	118	82	26.2	△ 30.5	0.7	16 化学工業	82	0	14	2	0	54	0	10	0	0	1	1	0
0	0	0	—	—	0.0	17 石油製品・石炭製品製造業	0	0	0	0	0	0	0	0	0	0	0	0	0
130	138	171	31.5	23.9	1.5	18 プラスチック製品製造業(別掲を除く)	171	34	11	2	5	8	26	33	17	26	4	5	0
7	9	11	57.1	22.2	0.1	19 ゴム製品製造業	11	0	8	0	0	0	1	2	0	0	0	0	0
32	30	22	△ 31.3	△ 26.7	0.2	21 窯業・土石製品製造業	22	2	2	2	3	0	0	0	3	0	8	1	1
43	26	15	△ 65.1	△ 42.3	0.1	22 鉄鋼業	15	0	5	0	4	0	3	0	0	0	0	3	0
22	41	30	36.4	△ 26.8	0.3	23 非鉄金属製造業	30	2	1	3	9	6	0	7	0	0	2	0	0
170	128	139	△ 18.2	8.6	1.2	24 金属製品製造業	139	15	5	0	11	18	14	22	2	9	38	4	1
81	137	119	46.9	△ 13.1	1.0	25 はん用機械器具製造業	119	5	12	6	2	23	42	2	2	8	14	3	0
98	84	76	△ 22.4	△ 9.5	0.6	26 生産用機械器具製造業	76	10	7	5	4	13	13	14	0	2	8	0	0
39	59	32	△ 17.9	△ 45.8	0.3	27 業務用機械器具製造業	32	0	2	0	6	0	13	2	0	2	2	5	0
24	52	44	83.3	△ 15.4	0.4	28 電子部品・デバイス・電子回路製造業	44	0	23	6	0	3	3	2	0	0	4	3	0
120	94	99	△ 17.5	5.3	0.8	29 電気機械器具製造業	99	1	14	18	8	10	9	26	0	0	6	0	7
37	32	21	△ 43.2	△ 34.4	0.2	30 情報通信機械器具製造業	21	5	0	3	0	10	1	0	0	2	0	0	0
334	347	224	△ 32.9	△ 35.4	1.9	31 輸送用機械器具製造業	224	3	14	2	19	29	107	27	0	4	4	15	0
95	54	115	21.1	113.0	1.0	20,32 その他の製造業	115	0	77	0	0	11	17	2	0	2	2	4	0
5	3	2	△ 60.0	(△33.3)	0.0	F 電気・ガス・熱供給・水道業	2	2	0	0	0	0	0	0	0	0	0	0	0
69	112	66	△ 4.3	△ 41.1	0.6	G 情報通信業	66	11	28	0	7	8	5	5	0	0	0	2	0
783	752	502	△ 35.9	(△33.2)	4.3	H 運輸業、郵便業	502	52	98	2	24	131	68	70	1	17	16	15	8
1,776	1,991	1,957	10.2	(△1.7)	16.7	I 卸売業、小売業	1,957	470	631	14	42	190	116	178	29	16	224	33	14
98	76	74	△ 24.5	△ 2.6	0.6	J 金融業、保険業	74	21	9	11	10	9	1	2	4	0	2	5	0
241	162	167	△ 30.7	3.1	1.4	K 不動産業、物品賃貸業	167	9	44	0	18	6	75	4	7	0	2	1	1
276	218	295	6.9	35.3	2.5	L 学術研究、専門・技術サービス業	295	102	110	0	27	13	13	6	0	6	7	10	1
418	591	449	7.4	△ 24.0	3.8	M 宿泊業、飲食サービス業	449	57	41	25	19	86	38	22	20	12	10	45	74
509	552	501	△ 1.6	△ 9.2	4.3	N 生活関連サービス業、娯楽業	501	24	248	30	10	72	1	14	31	7	16	26	22
149	147	114	△ 23.5	△ 22.4	1.0	O 教育、学習支援業	114	24	23	3	9	12	12	6	5	9	6	4	1
3,387	3,557	3,287	△ 3.0	(△7.6)	28.1	P 医療、福祉	3,287	335	889	56	200	548	373	242	78	186	138	140	102
111	94	112	0.9	19.1	1.0	Q 複合サービス事業	112	38	13	0	7	10	22	8	0	3	3	5	3
1,160	1,353	1,304	12.4	(△3.6)	11.1	R サービス業(他に分類されないもの)	1,304	346	279	13	41	279	71	154	25	16	14	54	12
143	95	89	△ 37.8	△ 6.3	0.8	S, T 公務、その他	89	37	4	0	2	5	8	8	8	8	0	5	4
12,229	12,805	11,712	△ 4.2	△ 8.5	100.0	合計	11,712	1,934	2,846	251	571	1,792	1,186	1,016	344	407	615	463	287
7,236	7,344	7,079	△ 2.2	△ 3.6	60.4	29人以下	7,079	1,029	2,015	160	301	1,112	758	475	236	239	356	248	150
3,101	3,516	3,013	△ 2.8	△ 14.3	25.7	30～99人	3,013	545	564	75	192	482	259	310	49	108	174	154	101
1,383	1,013	1,055	△ 23.7	4.1	9.0	100～299人	1,055	241	156	15	44	96	114	185	51	22	65	48	18
289	377	346	19.7	△ 8.2	3.0	300～499人	346	63	37	1	27	71	15	43	3	37	20	11	18
130	294	125	△ 3.8	△ 57.5	1.1	500～999人	125	44	48	0	7	0	17	1	5	1	0	2	0
90	261	94	4.4	△ 64.0	0.8	1,000人～	94	12	26	0	0	31	23	2	0	0	0	0	0

(注)対前年同月比については、産業分類改定による影響のある産業について()で示している。(注)令和6年4月以降については令和5年7月改定の「日本標準産業分類」に基づく区分、令和6年3月以前については平成25年10月改定の「日本標準産業分類」に基づく区分

産業別・規模別一般充足状況(学卒を除きパート含む)

前月	前年同月	当月	対前月比	対前年同月比	構成比	産業別	計	前橋	高崎	(安中)	桐生	伊勢崎	太田	館林	沼田	富岡	藤岡	渋川	(中之条)
33	46	35	6.1	△ 23.9	2.3	A. 農、林、漁業	35	5	2	0	0	2	3	1	15	0	2	1	4
0	0	1	--	--	0.1	C 鉱業、採石業、砂利採取業	1	0	0	0	0	0	0	0	0	0	1	0	0
72	74	66	△ 8.3	△ 10.8	4.3	D 建設業	66	9	14	5	3	11	5	4	6	1	4	3	1
356	340	309	△ 13.2	△ 9.1	20.2	E 製造業	309	27	27	13	29	47	48	40	10	20	21	24	3
52	77	48	△ 7.7	△ 37.7	3.1	09 食料品製造業	48	13	3	0	3	13	3	4	1	4	1	3	0
0	4	3	--	△ 25.0	0.2	10 飲料・たばこ・飼料製造業	3	0	0	0	0	0	0	0	0	0	1	2	0
6	13	18	200.0	38.5	1.2	11 繊維工業	18	2	1	0	12	0	1	1	0	0	1	0	0
7	5	8	14.3	60.0	0.5	12 木材・木製品製造業(家具を除く)	8	1	1	1	1	2	0	0	1	0	1	0	0
3	8	4	33.3	△ 50.0	0.3	13 家具・装備品製造業	4	2	0	0	0	0	0	2	0	0	0	0	0
10	8	9	△ 10.0	12.5	0.6	14 パルプ・紙・紙加工品製造業	9	0	2	0	3	1	1	0	0	0	0	2	0
2	4	1	△ 50.0	△ 75.0	0.1	15 印刷・関連業	1	0	1	0	0	0	0	0	0	0	0	0	0
19	16	12	△ 36.8	△ 25.0	0.8	16 化学工業	12	0	2	1	0	3	0	5	0	0	0	0	1
0	0	0	--	--	0.0	17 石油製品・石炭製品製造業	0	0	0	0	0	0	0	0	0	0	0	0	0
34	39	20	△ 41.2	△ 48.7	1.3	18 プラスチック製品製造業(別掲を除く)	20	0	0	0	7	3	3	4	2	1	0	0	0
5	2	2	△ 60.0	0.0	0.1	19 ゴム製品製造業	2	1	0	0	0	0	0	0	1	0	0	0	0
10	7	4	△ 60.0	△ 42.9	0.3	21 窯業・土石製品製造業	4	0	2	0	0	0	0	1	0	1	0	0	0
2	4	4	100.0	0.0	0.3	22 鉄鋼業	4	0	1	0	0	1	1	0	0	0	1	0	0
2	8	2	0.0	△ 75.0	0.1	23 非鉄金属製造業	2	2	0	0	0	0	0	0	0	0	0	0	0
41	27	28	△ 31.7	3.7	1.8	24 金属製品製造業	28	1	5	0	2	6	7	1	0	1	3	2	0
25	12	15	△ 40.0	25.0	1.0	25 はん用機械器具製造業	15	1	1	3	1	2	2	0	0	0	5	0	0
16	9	8	△ 50.0	△ 11.1	0.5	26 生産用機械器具製造業	8	0	0	1	0	2	1	2	0	2	0	0	0
4	6	20	400.0	233.3	1.3	27 業務用機械器具製造業	20	0	2	3	3	1	4	3	0	1	1	2	0
8	9	8	0.0	△ 11.1	0.5	28 電子部品・デバイス・電子回路製造業	8	1	0	1	0	1	2	1	0	0	1	1	0
36	27	28	△ 22.2	3.7	1.8	29 電気機械器具製造業	28	0	1	1	4	0	4	12	0	1	0	5	0
4	7	11	175.0	57.1	0.7	30 情報通信機械器具製造業	11	0	0	0	1	2	5	0	0	2	0	0	1
59	39	40	△ 32.2	2.6	2.6	31 輸送用機械器具製造業	40	0	3	0	1	3	11	6	0	6	4	5	1
11	9	16	45.5	77.8	1.0	20.32 その他の製造業	16	3	4	0	1	2	3	0	1	0	1	1	0
0	2	0	--	(△100.0)	0.0	F 電気・ガス・熱供給・水道業	0	0	0	0	0	0	0	0	0	0	0	0	0
7	5	8	14.3	60.0	0.5	G 情報通信業	8	5	3	0	0	0	0	0	0	0	0	0	0
87	83	94	8.0	(13.3)	6.1	H 運輸業、郵便業	94	12	12	2	4	12	18	18	2	1	10	3	0
178	170	172	△ 3.4	(1.2)	11.2	I 卸売業、小売業	172	38	35	1	3	18	18	14	17	3	12	11	2
7	8	14	100.0	75.0	0.9	J 金融業、保険業	14	7	3	0	1	2	0	1	0	0	0	0	0
17	20	20	17.6	0.0	1.3	K 不動産業、物品賃貸業	20	3	6	0	0	2	7	1	1	0	0	0	0
30	67	35	16.7	△ 47.8	2.3	L 学術研究、専門・技術サービス業	35	8	14	0	2	7	1	0	1	1	1	0	0
65	45	60	△ 7.7	33.3	3.9	M 宿泊業、飲食サービス業	60	7	11	7	4	2	15	3	6	1	0	3	1
58	37	33	△ 43.1	△ 10.8	2.2	N 生活関連サービス業、娯楽業	33	2	4	4	0	8	1	1	0	0	1	3	9
32	34	36	12.5	5.9	2.4	O 教育、学習支援業	36	10	8	1	2	2	3	5	1	1	1	2	0
438	438	414	△ 5.5	(△5.5)	27.1	P 医療、福祉	414	92	73	14	29	49	44	24	12	20	16	30	11
15	9	18	20.0	100.0	1.2	Q 複合サービス事業	18	5	7	1	1	0	2	0	0	0	1	1	0
170	161	151	△ 11.2	(△6.2)	9.9	R サービス業(他に分類されないもの)	151	44	41	3	5	17	11	15	2	1	4	5	3
73	88	63	△ 13.7	△ 28.4	4.1	S、T 公務、その他	63	27	1	0	6	1	9	2	2	2	1	5	7
1,638	1,627	1,529	△ 6.7	△ 6.0	100.0	合計	1,529	301	261	51	89	180	185	129	75	51	75	91	41
980	974	912	△ 6.9	△ 6.4	59.6	29人以下	912	173	173	30	47	100	106	59	57	36	48	59	24
418	428	395	△ 5.5	△ 7.7	25.8	30～99人	395	78	53	17	31	48	57	39	11	10	19	18	14
157	148	154	△ 1.9	4.1	10.1	100～299人	154	36	27	4	8	19	16	24	6	1	5	7	1
39	36	32	△ 17.9	△ 11.1	2.1	300～499人	32	7	0	0	1	7	0	3	1	1	3	7	2
22	31	17	△ 22.7	△ 45.2	1.1	500～999人	17	2	3	0	0	3	4	4	0	1	0	0	0
22	10	19	△ 13.6	90.0	1.2	1,000人～	19	5	5	0	2	3	2	0	0	2	0	0	0

(注)対前年同月比については、産業分類改定による影響のある産業について()で示している。(注)令和6年4月以降については令和5年7月改定の「日本標準産業分類」に基づく区分、令和6年3月以前については平成25年10月改定の「日本標準産業分類」に基づく区分

新規学卒者の職業紹介状況(令和6年3月卒)

項 目	安定所別	前年同月	6年5月	前橋	高崎	(安中)	桐生	伊勢崎	太田	館林	沼田	富岡	藤岡	渋川	(中之条)	前年実績
		末 現 在	末 現 在													
中 学	1 求人数	0	0	0	0	0	0	0	0	0	0	0	0	0	0	0
	2 求職者数	9	7	3	0	0	1	0	0	3	0	0	0	0	0	7
	3 就職者数	8	7	3	0	0	1	0	0	3	0	0	0	0	0	7
	4 求人倍率 (1/2)	0.00	0.00	0.00	--	--	0.00	--	--	0.00	--	--	--	--	--	0.00
	5 就職率 (3/2×100)	88.9	100.0	100.0	--	--	100.0	--	--	100.0	--	--	--	--	--	100.0
高 校	1 求人数	8,609	9,315	1,497	1,806	320	584	987	1,401	861	344	430	429	386	270	8,612
	2 求職者数	2,338	2,393	304	400	132	326	245	265	173	109	79	170	128	62	2,338
	3 就職者数	2,328	2,389	304	400	132	323	245	265	173	109	79	169	128	62	2,328
	4 求人倍率 (1/2)	3.68	3.89	4.92	4.52	2.42	1.79	4.03	5.29	4.98	3.16	5.44	2.52	3.02	4.35	3.68
	5 就職率 (3/2×100)	99.6	99.8	100.0	100.0	100.0	99.1	100.0	100.0	100.0	100.0	100.0	99.4	100.0	100.0	99.6

(注1) 「2 求職者数」は、学校又は安定所の紹介を希望する求職者をいう。

(注2) 「3 就職者数」は、学校又は安定所の紹介による就職決定者数をいう。

(注3) 「前年実績」は、令和5年3月卒の学校又は安定所の紹介による最終数である。

新卒応援ハローワーク取扱状況

区分	項目	来所者数	求職	就職
大学等		139	39	55
	うち既卒者	85	22	55
年度累計		302	95	95
高校		38	8	13
	うち既卒者	35	7	13
年度累計		64	13	24
中学		6	1	0
	うち既卒者	6	1	0
年度累計		10	3	0
その他若年者		0	10	0
年度累計		0	14	0

※大学等には、大学院、短大、高専、専修、公共職業能力開発施設を含む。

※「既卒者」とは、学校卒業者で新規学卒者扱いでの就職を希望する者で、同一の事業主
 の元で正規雇用され、引き続き1年以上雇用保険被保険者であった期間がない者。

※その他若年者は学生、既卒者以外の若年者をいう。

外国人雇用サービスコーナー取扱状況

区分	項目	新規求職	相談件数	紹介件数	就職件数	有効求職
前 橋	当月分	66	179	53	1	183
	年度累計	120	323	87	5	
伊勢崎	当月分	50	483	36	9	323
	年度累計	123	915	73	22	
太 田	当月分	130	747	93	13	637
	年度累計	230	1,381	145	36	
館 林	当月分	120	433	55	7	387
	年度累計	203	752	81	11	

雇用保険関係

項目 安定所別	適 用 関 係											求 職 者 給 付 関 係										
	事 業 所			被 保 険 者					事 務 組 合			一 般 被 保 険 者										
	1 全数	2 新規 加入	3 廃止 脱退	4 全数	5 資格 取得	6 資格 喪失	7 6のうち事業 主都合による 解雇	8 解雇率 7/6×100	9 組合	10 委託 事業所	11 被保 険者	12 離職票 交付 件数	13 受給資 格決定 件数	14 初回 受給 者数	15 うち 特定	16 受給 者実 人員	17 うち 特定	18 実人員 訓練延長 給付	19 技能習 得手当 実人員	20 特定 職種	21 通所 手当 実人員	22 傷病 手当 実人員
前年同月	34,128	114	93	640,651	14,005	9,186	491	5.3	203	13,811	117,205	5,372	2,195	1,981	459	5,850	1,473	178	287	0	394	20
前 月	34,290	182	157	639,271	16,730	17,142	1,108	6.5	190	13,786	117,386	10,777	2,281	1,381	272	5,283	1,267	240	194	0	356	15
5月	34,376	159	79	644,045	14,126	9,389	466	5.0	190	13,788	117,862	5,600	2,166	1,892	458	5,755	1,409	211	274	0	410	13
前橋	6,643	34	13	122,287	2,966	1,833	54	2.9	50	2,923	24,172	1,042	366	292	71	877	216	35	64	0	82	1
高崎	6,243	34	18	141,992	3,326	2,010	86	4.3	31	2,390	20,539	1,307	377	323	64	992	219	48	67	0	104	2
安中	743	3	2	15,992	278	136	4	2.9	3	314	2,340	81	45	48	3	156	18	5	3	0	7	0
桐生	2,887	10	6	42,580	830	583	35	6.0	17	921	7,204	339	155	140	25	488	122	10	13	0	20	1
伊勢崎	4,247	24	9	74,651	1,546	1,197	88	7.4	17	1,529	13,196	745	295	274	86	796	214	26	27	0	39	2
太田	4,042	13	3	97,706	2,242	1,556	91	5.8	7	1,267	13,026	879	298	253	64	714	177	22	31	0	45	1
館林	2,569	8	8	54,941	1,106	849	64	7.5	11	849	8,816	496	213	201	56	627	178	17	10	0	22	2
沼田	1,409	3	3	18,380	332	236	2	0.8	13	758	5,842	108	75	65	12	209	56	2	4	0	5	1
富岡	1,203	2	3	18,160	346	219	18	8.2	10	571	5,611	138	101	70	20	206	44	8	7	0	13	1
藤岡	1,558	7	7	21,451	297	236	9	3.8	9	714	6,071	148	98	68	24	241	58	8	16	0	24	0
渋川	1,775	13	4	23,839	394	302	4	1.3	11	961	7,337	186	94	106	21	313	80	21	24	0	32	1
中之条	1,057	8	3	12,066	463	232	11	4.7	11	591	3,708	131	49	52	12	136	27	9	8	0	17	1
年度累計		341	236		30,856	26,531	1,574	5.9				16,377	4,447	3,273	730	11,038	2,676	451	468	0	766	28

(注)13受給資格決定数は速報値のため修正があり得る

(注)特定とは、特定受給資格者

項目	求職者給付関係												就職促進給付関係											
	一般被保険者						高齢継続被保険者			短期特例被保険者			一般被保険者											
	23	基本手当			27	28	29	30	31	32	33	34	常用就職支度手当		再就職手当		就業促進定着手当		就業手当		移転費		求職活動支援費	
総支給額	24	25	26	27	28	29	30	31	32	33	34	35	36	37	38	39	40	41	42	43	44	45	46	
所定日数内支給額	うち特定	訓練延長給付支給額	技能習得手当支給額	傷病手当支給額	受給資格決定件数	受給者数	高齢求職者給付金額	受給資格決定件数	受給者数	特例一時金支給金額	支給人員	支給金額	支給人員	支給金額	支給人員	支給金額	支給人員	支給金額	支給人員	支給金額	支給人員	支給金額	支給人員	支給金額
前年同月	790,854	758,893	204,167	24,293	4,143	3,363	867	1,012	224,459	9	8	1,621	6	1,055	500	224,614	131	24,236	3	79	3	459	2	11
前月	682,651	645,368	164,655	31,819	3,563	1,747	947	780	177,771	1	0		3	524	413	168,745	74	14,504	4	166	1	163	0	
5月	776,280	742,354	193,288	27,792	4,141	1,867	982	1070	243,028	9	10	1,991	6	998	492	195,839	116	19,602	4	313	4	453	3	76
前橋	116,963	111,487	30,608	4,687	724	66	216	210	46,644	2	1	181	0		78	29,691	22	3,345	0		3	334	0	
高崎	136,366	129,223	31,670	5,936	880	202	148	183	42,662	0	0		0		81	34,611	9	1,197	1	37	0		0	
安中	22,292	21,330	2,803	882	79		28	38	8,703	0	0		0		6	2,238	5	675	0		0		0	
桐生	64,671	62,919	16,006	1,403	241	109	70	65	14,256	3	3	618	2	275	40	14,763	16	2,737	1	168	0		0	
伊勢崎	109,866	105,830	30,106	3,419	396	221	110	127	28,737	1	1	192	0		81	32,016	18	2,862	2	108	0		1	45
太田	99,601	95,690	26,340	3,168	530	213	133	130	29,937	0	0		1	184	50	23,175	10	1,740	0		0		0	
館林	86,724	83,544	23,930	2,261	380	539	83	81	18,516	1	1	227	1	192	38	14,366	14	2,392	0		0		0	
沼田	26,381	25,831	7,338	333	86	131	28	46	10,488	1	3	564	1	129	28	8,732	4	817	0		0		0	
富岡	24,388	22,895	4,700	1,143	132	218	50	47	11,312	0	0		1	218	13	6,351	5	944	0		0		2	31
藤岡	31,887	30,706	6,975	997	185		47	42	9,237	1	1	209	0		9	4,411	0		0		0		0	
渋川	39,347	36,408	10,047	2,589	285	66	49	62	14,144	0	0		0		51	18,990	7	1,447	0		0		0	
中之条	17,794	16,490	2,765	977	224	102	20	39	8,392	0	0		0		17	6,494	6	1,446	0		1	119	0	
年度累計	1,458,931	1,387,722	357,943	59,612	7,704	3,615	1,929	1,850	420,800	10	10	1,991	9	1,521	905	364,584	190	34,106	8	480	5	616	3	76

(注1) 支給金額は千円単位で千円未満四捨五入のため、合計とは一致しない。

(注2) 就職促進給付の拡充により、平成26年10月より就業促進定着手当の支給が開始。

項目	雇 用 継 続 給 付 関 係										
	高 年 齢 雇 用 継 続 給 付						育 児 休 業 給 付			介 護 休 業 給 付	
	基本給付金			再就職給付金			53 受給要 件確認 件数	54 受給者 実人員	55 支給 金額	56 受給 者数	57 支給 金額
47 受給要 件確認 件数	48 受給者 実人員	49 支給 金額	50 受給要 件確認 件数	51 受給者 実人員	52 支給 金額						
前年同月	460	8,656	233,137	0	0		546	5,619	696,871	34	6,762
前 月	412	7,974	216,607	0	4	112	478	4,710	592,025	25	5,381
5月	450	7,659	205,553	0	0		647	6,400	825,460	43	9,652
前橋	93	1,613	42,445	0	0		112	1,482	195,550	12	2,566
高崎	92	2,219	64,527	0	0		192	1,732	229,597	10	1,486
安中	14	152	3,588	0	0		13	99	13,769		
桐生	24	628	15,479	0	0		40	353	43,806	4	1,225
伊勢崎	70	690	17,820	0	0		79	760	95,538	4	1,744
太田	76	766	20,941	0	0		117	993	126,921	5	1,043
館林	31	635	16,718	0	0		30	294	33,950	4	1,243
沼田	5	169	4,341	0	0		11	159	19,087	2	175
富岡	13	163	3,947	0	0		10	103	11,844		
藤岡	15	285	7,656	0	0		17	150	18,829	1	79
渋川	10	214	4,842	0	0		20	216	28,616	1	91
中之条	7	125	3,250	0	0		6	59	7,953		
年度累計	862	15,633	422,160	0	4	112	1,125	11,110	1,417,484	68	15,033

(注) 支給金額は千円単位で千円未満四捨五入のため、合計とは一致しない。

教育訓練給付金(一般教育訓練)給付状況

		一 般 教 育 訓 練 給 付 関 係											合計	
		前橋	高崎	安中	桐生	伊勢崎	太田	館林	沼田	富岡	藤岡	渋川		中之条
令和3年度	受給者数	233	288	33	80	210	120	142	36	56	64	89	23	1,374
	支給金額	7,514	10,531	1,131	2,376	6,699	3,197	4,673	1,374	1,722	1,917	3,339	764	45,238
令和4年度	受給者数	214	241	22	82	204	119	112	30	44	62	74	14	1,218
	支給金額	7,385	8,016	798	2,074	5,975	2,962	3,664	1,156	1,328	2,315	2,235	554	38,462
令和5年度	受給者数	187	180	31	100	186	116	92	25	16	52	44	15	1,044
	支給金額	7,011	6,136	976	3,062	6,408	3,650	3,091	860	616	1,996	1,704	444	35,954
令和5年5月	受給者数	19	7	2	4	12	4	7	2	1	2	4	2	66
	支給金額	711	247	96	161	317	269	146	32	53	76	122	55	2,285
6月	受給者数	11	22	2	4	8	10	10	0	1	4	4	3	79
	支給金額	370	494	97	203	161	338	250		8	129	105	83	2,239
7月	受給者数	16	9	4	7	22	17	8	3	2	4	4	0	96
	支給金額	469	276	233	296	796	601	311	161	97	122	224		3,587
8月	受給者数	7	20	2	6	27	8	7	1	5	3	3	1	90
	支給金額	337	773	105	173	1,153	308	226	29	187	150	212	66	3,719
9月	受給者数	25	18	1	12	18	10	9	1	1	6	7	1	109
	支給金額	1,034	751	5	336	573	264	312	54	23	323	214	64	3,955
10月	受給者数	21	29	4	12	19	14	12	1	1	5	4	3	125
	支給金額	1,032	1,072	80	339	842	332	355	8	44	124	187	84	4,498
11月	受給者数	26	16	3	14	17	12	11	4	3	5	5	2	118
	支給金額	972	667	35	520	425	495	411	123	129	104	176	42	4,099
12月	受給者数	13	10	3	12	20	9	9	5	0	7	3	0	91
	支給金額	382	213	51	377	774	181	465	208		207	138		2,996
令和6年1月	受給者数	14	15	3	13	13	6	2	1	0	6	4	1	78
	支給金額	534	357	119	258	459	195	42	9		291	78	27	2,369
2月	受給者数	10	12	2	8	6	9	5	2	0	3	2	0	59
	支給金額	140	419	15	149	180	254	141	19		217	136		1,668
3月	受給者数	15	12	4	5	12	11	5	2	2	4	2	2	76
	支給金額	522	483	133	208	346	133	93	78	74	117	67	23	2,276
4月	受給者数	13	11	0	7	16	4	7	5	1	1	2	1	68
	支給金額	397	541		155	588	90	155	237	7	72	47	58	2,347
5月	受給者数	9	10	1	4	12	10	12	2	3	6	8	4	81
	支給金額	409	493	20	176	477	314	506	55	116	349	430	140	3,485

(注1) 支給金額は千円単位で千円未満四捨五入のため、合計とは一致しない。

(注2) 教育訓練給付金の拡充に伴い、平成26年10月より「一般教育訓練給付金」へ名称変更

教育訓練給付金(専門実践教育訓練)受給資格確認及び教育訓練支援給付金給付状況

項目	専 門 実 践 教 育 訓 練 関 係																					
	教 育 訓 練 給 付 金																	教 育 訓 練 支 援 給 付 金				
	安定所別	内訳		受 給 者 数 ・ 支 給 金 額														受給資格 確認件数	初回受給者数	受給者実人員	支給終了者数	支給金額
		受給資格 確認件数	通学制	通信制	第1回		第2回		第3回		第4回		第5回		第6回		追加給付(20%)					
受給者数					支給金額	受給者数	支給金額	受給者数	支給金額	受給者数	支給金額	受給者数	支給金額	受給者数	支給金額	受給者数	支給金額					
令和4年度	547	192	355	508	75,088	211	17,897	183	22,664	181	18,735	74	11,210	67	7,609	330	44,008	104	79	686	42	152,376
令和5年度	599	157	442	531	76,670	242	21,682	209	27,331	175	16,975	55	9,853	56	7,054	306	42,594	74	77	849	64	191,358
前年同月	59	4	55	20	2,428	43	3,805	2	129	19	1,876	0		7	998	105	12,941	10	0	23	1	5,514
前 月	43	10	33	32	4,764	152	13,464	0		97	11,745	0		17	2,425	72	10,231	19	0	94	17	21,477
5月	42	0	42	16	2,550	26	2,359	2	115	13	1,832	1	52	3	413	136	14,631	9	1	37	6	8,387
前橋	11	0	11	2	444	3	293	0		2	365	1	52	0		27	2,647	1	0	5	0	1,210
高崎	5	0	5	4	713	3	149	0		0		0		0		30	4,067	2	0	4	0	1,056
安中	0	0	0	0		0		0		0		0		0		4	835	0	0	0	0	0
桐生	8	0	8	0		1	154	0		0		0		0		5	648	3	0	1	1	234
伊勢崎	5	0	5	3	389	6	622	0		3	398	0		1	138	22	2,382	0	0	9	1	2,316
太田	4	0	4	1	129	1	126	1	62	0		0		0		12	810	0	0	4	0	506
館林	1	0	1	1	103	0		0		1	165	0		0		8	798	3	0	0	0	
沼田	6	0	6	0		1	40	1	53	3	395	0		0		10	781	0	0	4	2	742
富岡	0	0	0	2	162	1	87	0		0		0		0		2	57	0	0	1	0	215
藤岡	1	0	1	0		6	542	0		0		0		1	150	5	448	0	0	3	1	768
渋川	0	0	0	2	384	4	349	0		4	510	0		1	125	9	1,120	0	1	6	1	1,340
中之条	1	0	1	1	226	0		0		0		0		0		2	39	0	0	0	0	
年度累計	85	10	75	48	7,314	178	15,824	2	115	110	13,578	1	52	20	2,838	208	24,863	28	1	131	23	29,864

(注1) 支給金額は千円単位で千円未満四捨五入のため、合計とは一致しない。

(注2) 教育訓練給付金の拡充及び教育訓練支援給付金の創設に伴い、平成26年10月より「専門実践教育訓練」新設

用語の説明

(職業紹介関係)

- ・新規求職申込件数
期間中に自安定所で新たに受付けた求職申込みの件数をいう。
- ・月間有効求職者数
「前月より繰越された有効求職者数(前月末日現在において、求職票の有効期限が翌月以降にまたがっている就職未決定の求職者数)」と当月の「新規求職者申込件数」の合計数をいう。
- ・紹介件数
求職者と求人との結合をはかるため、自安定所で紹介した件数をいう。
- ・就職件数
自安定所の有効求職者が、安定所の紹介あっせんにより就職した件数をいう。
- ・新規求人数
期間中に新たに受付けた求人数(採用予定人員)をいう。
- ・月間有効求人数
「前月より繰越された有効求人数(前月末日現在において、求人票の有効期限が翌月以降にまたがっている未充足の求人数)」と当月の「新規求人数」の合計数をいう。
- ・充足数
自安定所の有効求人が、安定所の紹介あっせんにより求職者と結合した件数をいう。
- ・求人倍率(求職者に対する求人の比率をいい、求職者1人あたりの求人数を示す。)

$$\text{求人倍率} = \frac{\text{月間有効(新規)求人数}}{\text{月間有効(新規)求職者数}}$$

- ・就職率(求職に対する就職の比率をいい、求職者のうち、求人者との間に雇用関係が成立したものの割合を示す。)

$$\text{就職率} = \frac{\text{就職件数}}{\text{月間有効(新規)求職者数}} \times 100$$

- ・充足率(求人に対する就職の比率をいい、申込みれ求人がどの程度満たされているかを示す。)

$$\text{充足率} = \frac{\text{充足数}}{\text{月間有効(新規)求人数}} \times 100$$

- ・産業分類(令和6年4月以降については令和5年7月改定の「日本標準産業分類」に基づく区分、令和6年3月以前については平成25年10月改定の「日本標準産業分類」に基づく区分)

(雇用保険関係)

- ・離職票交付枚数
安定所が離職による被保険者資格の喪失の確認を行い、離職者に交付した離職票の枚数をいう。
- ・離職票提出件数
失業給付を受けようとする者が安定所に出頭して離職票を提出した件数をいう。
- ・受給資格決定件数
受け付けた離職票を審査して、安定所が失業給付を受ける資格があると決定した件数をいう。
- ・初回受給者数
同一失業給付金受給期間内における当該失業給付の第1回目の支給を受けた者の数をいう。
- ・受給者実人員
失業給付を実際に受けた受給資格者の実数をいう。
- ・特定受給資格者
離職理由が、倒産・解雇・特定の雇止め等により再就職の準備をする時間的余裕がなく離職を余儀なくされた受給資格者(特定受給資格者判断基準に該当する者)をいう。

県内ハローワーク一覧

名 称	所 在 地	連 絡 先
ハローワーク前橋	前橋市天川大島町130-1	tel. 027-290-2111 fax. 027-290-2528
ハローワーク高崎	高崎市北双葉町5-17	tel. 027-327-8609 fax. 027-323-8119
ハローワーク安中	安中市安中1-1-26	tel. 027-382-8609 fax. 027-382-4141
ハローワーク桐生	桐生市錦町2-11-14	tel. 0277-22-8609 fax. 0277-22-5014
ハローワーク伊勢崎	伊勢崎市太田町554-10 (伊勢崎地方合同庁舎1階)	tel. 0270-23-8609 fax. 0270-23-3697
ハローワーク太田	太田市飯田町893	tel. 0276-46-8609 fax. 0276-48-0096
ハローワーク館林	館林市大街道1-3-37	tel. 0276-75-8609 fax. 0276-72-4367
ハローワーク沼田	沼田市下之町888テラス沼田5階	tel. 0278-22-8609 fax. 0278-23-7206
ハローワーク群馬富岡	富岡市富岡1414-14	tel. 0274-62-8609 fax. 0274-62-1932
ハローワーク藤岡	藤岡市上大塚368-1	tel. 0274-22-8609 fax. 0274-24-4587
ハローワーク渋川	渋川市渋川1696-15	tel. 0279-22-2636 fax. 0279-23-4370
ハローワーク中之条	吾妻郡中之条町西中之条207	tel. 0279-75-2227 fax. 0279-75-5945