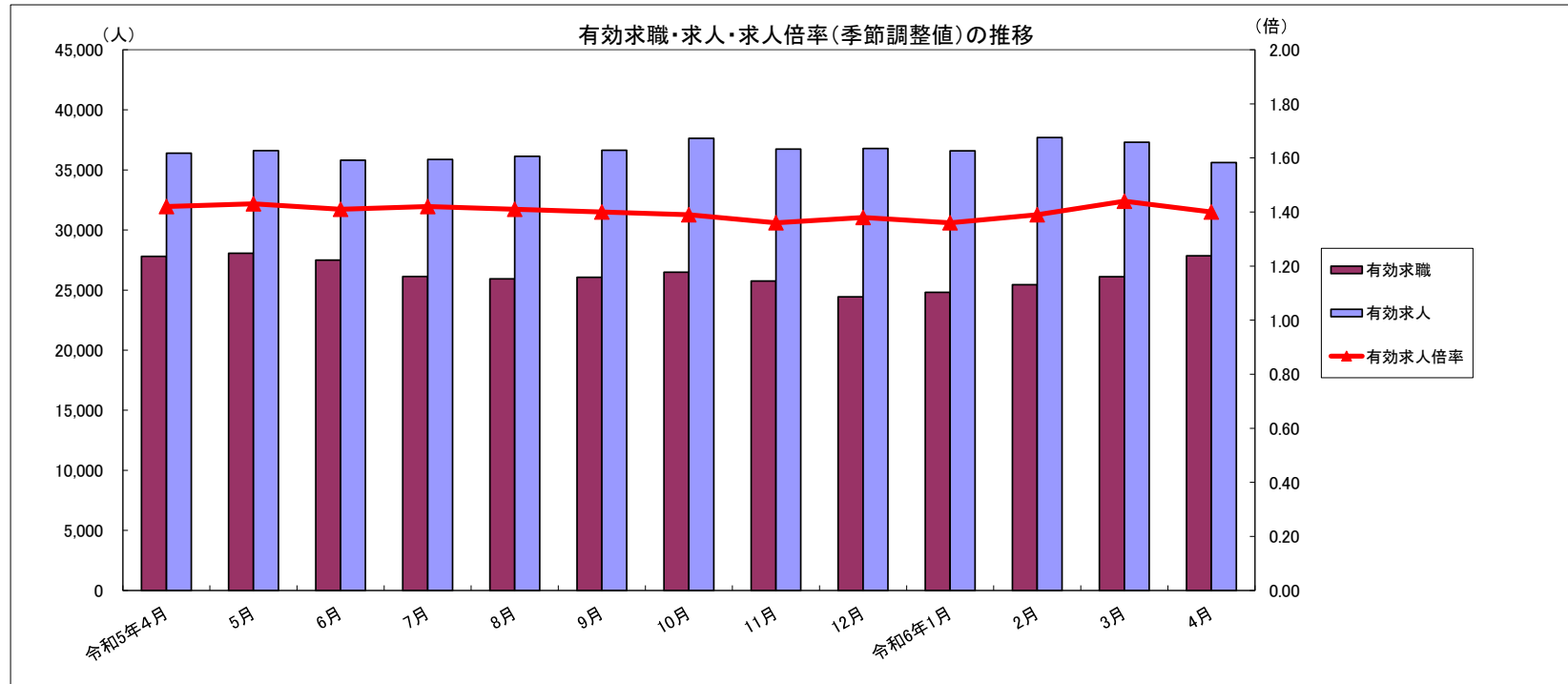


# 労働市場月報



2024. 4

厚生労働省 群馬労働局 職業安定部

## 労働市場の動向(6年4月)

## 目次

### 1 求人倍率の状況

- 新規求人倍率(季節調整値)は、新規求職者数の増加(前月比6.4%増)に対し、新規求人数は減少(前月比4.2%減)し、前月を0.23ポイント下回る2.03倍となった。
- 有効求人倍率(季節調整値)は、月間有効求職者数の増加(前月比1.7%増)に対し、月間有効求人数は減少(前月比1.1%減)し、前月を0.04ポイント下回る1.40倍となった。

### 2 求人の状況

- 新規求人数(原数値)は12,229で、前年同月比2.2%減少となった。  
産業別では、建設業(11.9%増)、製造業(2.6%減)、情報通信業(37.3%減)、運輸業・郵便業(37.1%増)、卸売・小売業(15.2%減)、飲食・宿泊業(3.2%減)、医療・福祉(0.8%減)、サービス業(14.3%減)となっている。  
(※運輸業・郵便業/卸売・小売業/医療・福祉/サービス業については、産業分類改定による影響があります。)  
製造業の内訳を見ると、食料品(24.0%減)、プラスチック製品(11.0%減)、金属製品(18.1%増)、はん用機械器具(30.2%減)、生産用機械器具製造業(11.7%減)、業務用機械器具製造業(116.7%増)、電気機械器具(10.4%減)、輸送用機械器具(3.2%減)となっている。
- 有効求人数(原数値)は35,621で、前年同月比2.1%減少となった。

### 3 求職の状況

- 新規求職者数(原数値)は7,867で、前年同月比4.8%増加となった。
- 新規求職者(常用:パートを除く)の態様別内訳(前年同月比)を見ると、在職者は0.6%増加し、離職者は0.1%減少(うち事業主都合が2.0%減、うち自己都合が2.3%減)となっている。
- 有効求職者数(原数値)は27,857で、前年同月比0.2%増加となった。

### 4 就職の状況

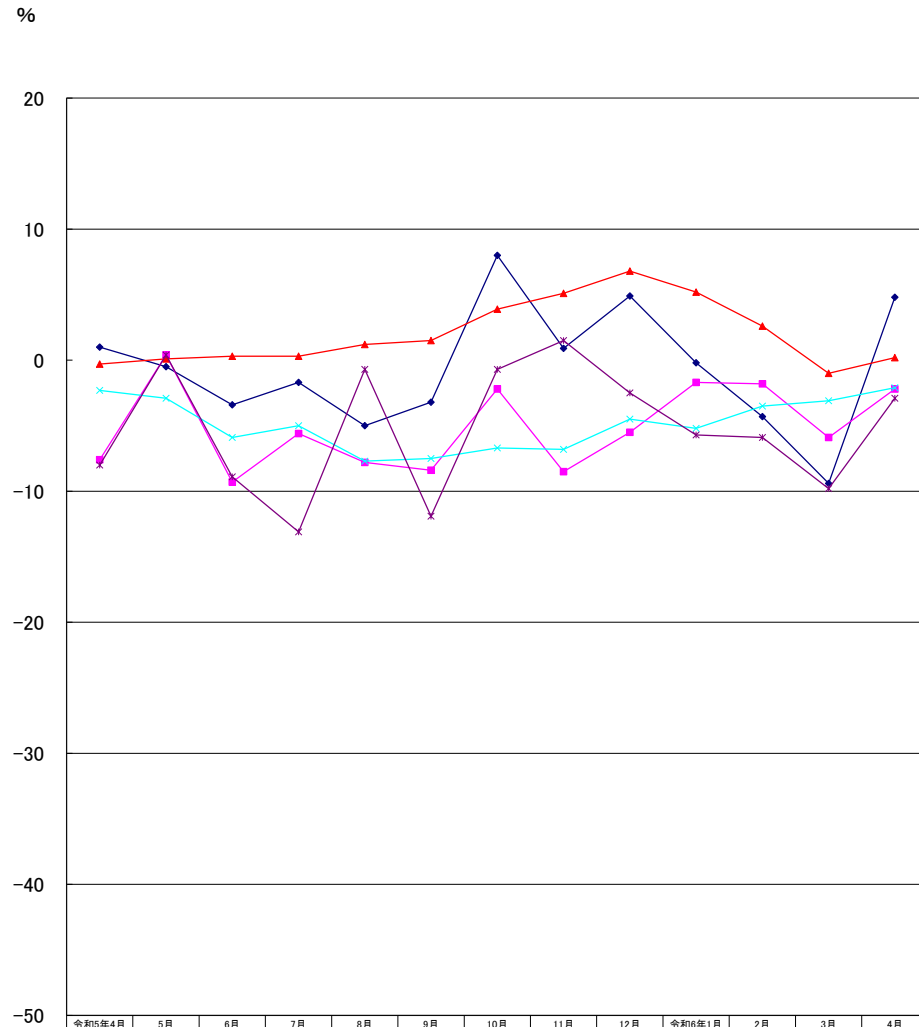
- 公共職業安定所の紹介による就職件数は1,667で、前年同月比2.9%減少となった。

### 5 雇用保険受給者の状況

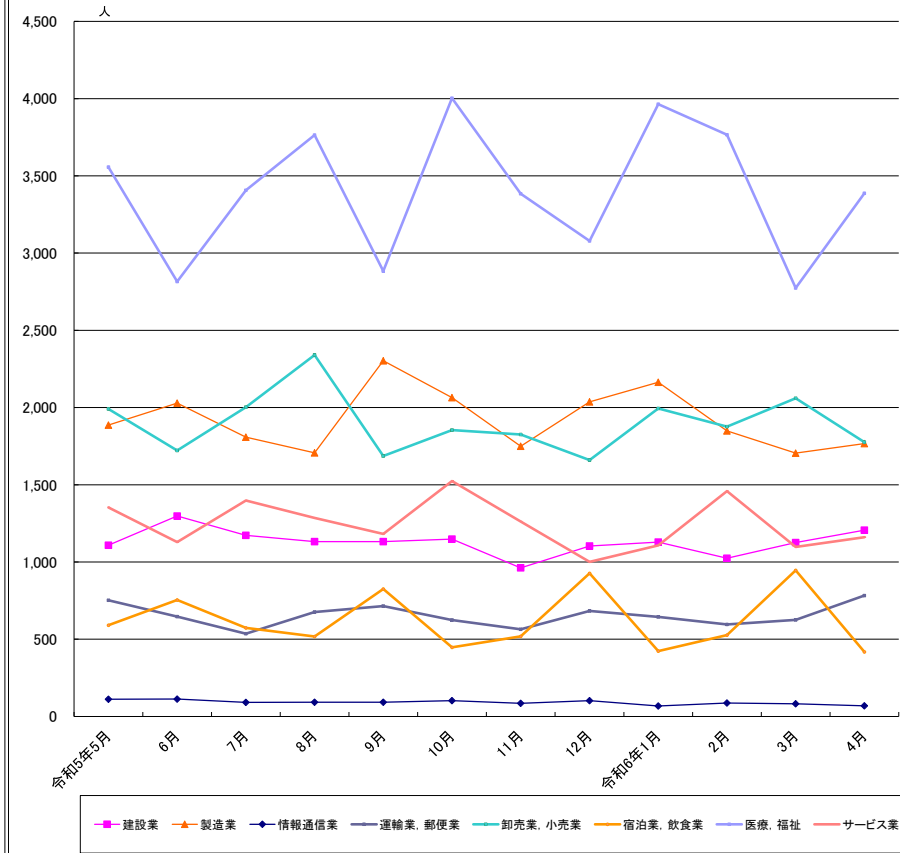
- 受給資格決定件数は2,281で、前年同月比7.8%増加となった。
- 初回受給者数は1,381で、前年同月比3.5%減少となった。
- 雇用保険受給者実人員は5,283で、前年同月比4.3%増加となった。

主要統計グラフ	1-2
業務統計主要項目・主要指標	3
時系列でみた主要指標Ⅰ(学卒・パートを除く)	4
Ⅱ(学卒を除きパートを含む)	5
一般職業紹介状況(学卒・パートを除く)	6
Ⅱ(学卒を除きパートを含む)	7
中高年齢者等の職業紹介等状況(パートを除く)	8
高年齢者(55歳以上)の職業紹介状況(パートを除く)	9
パートタイム職業紹介状況	10
障害者職業紹介状況	11
産業別・規模別一般新規求人状況	12
産業別・規模別一般充足状況	13
新規学卒者の職業紹介状況	14
付属施設の業務取扱状況	15
新卒応援ハローワーク	
外国人雇用サービスコーナー	
雇用保険関係(適用、求職者給付、就職促進給付、雇用継続給付)	16-18
教育訓練給付金(一般教育訓練)給付状況	19
教育訓練給付金(専門実践教育訓練)受給資格確認及び教育訓練支援給付金給付状況	20
用語の説明・県内ハローワーク等一覧	21

グラフでみる対前年増減率の推移



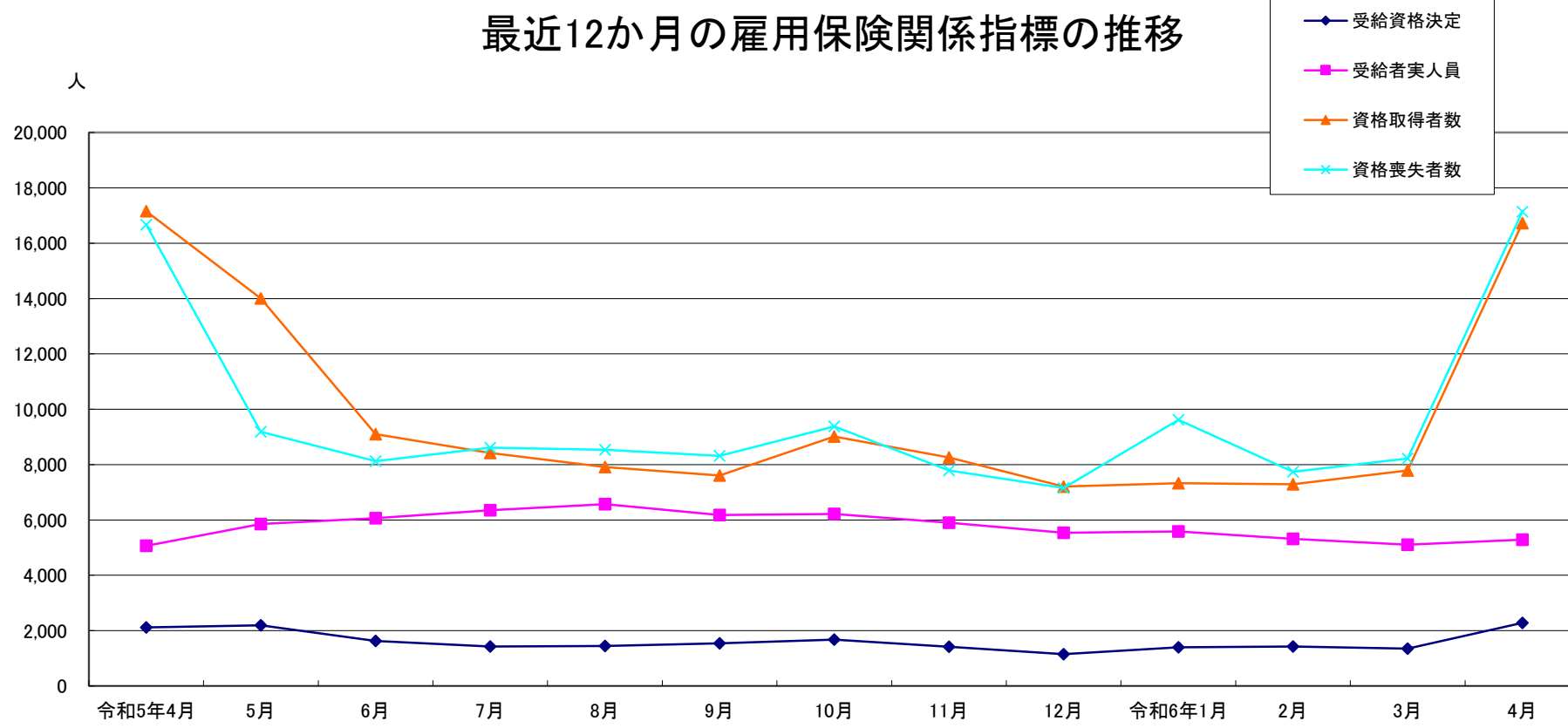
産業別新規求人数の推移(学卒を除きパートを含む)



	建設業	製造業	情報通信業	運輸業、郵便業	卸売業、小売業	宿泊業、飲食業	医療、福祉	サービス業
令和5年5月	1,109	1,887	112	752	1,991	591	3,557	1,353
6月	1,298	2,029	113	647	1,722	754	2,816	1,129
7月	1,173	1,808	91	536	2,002	574	3,407	1,398
8月	1,132	1,707	92	676	2,340	518	3,764	1,285
9月	1,132	2,303	92	715	1,686	825	2,884	1,182
10月	1,148	2,064	102	624	1,854	448	4,003	1,524
11月	962	1,749	85	564	1,826	519	3,384	1,262
12月	1,104	2,037	102	683	1,660	927	3,079	1,001
令和6年1月	1,129	2,164	68	645	1,994	423	3,964	1,108
2月	1,024	1,849	87	596	1,876	527	3,766	1,459
3月	1,126	1,705	82	625	2,060	946	2,774	1,098
4月	1,206	1,767	69	783	1,776	418	3,387	1,160

(注)令和6年4月以降については令和5年7月改定の「日本標準産業分類」に基づく区分、令和6年3月以前については平成25年10月改定の「日本標準産業分類」に基づく区分

## 最近12か月の雇用保険関係指標の推移



	令和5年4月	5月	6月	7月	8月	9月	10月	11月	12月	令和6年1月	2月	3月	4月
受給資格決定	2,116	2,195	1,626	1,422	1,448	1,544	1,680	1,413	1,151	1,395	1,424	1,354	2,281
受給者実人員	5,064	5,850	6,066	6,347	6,570	6,174	6,216	5,898	5,539	5,584	5,316	5,103	5,283
資格取得者数	17,155	14,005	9,097	8,422	7,911	7,610	9,017	8,260	7,206	7,327	7,288	7,789	16,730
資格喪失者数	16,670	9,186	8,122	8,615	8,538	8,318	9,380	7,785	7,154	9,613	7,738	8,220	17,142

(注) 受給資格決定数は速報値のため修正があり得る

業務統計主要項目(学卒を除きパート含む)

項 目		4月	参 考			対 比		
			前月	前々月	前年同月	前月比	前年同月比	
一 般 職 業 紹 介	求 職	1 新 規	7,867	5,941	5,784	7,509	32.4	4.8
		2 月 間 有 効	27,857	26,117	25,452	27,814	6.7	0.2
	就 職	3 全 数	1,667	1,990	1,596	1,717	△ 16.2	△ 2.9
		4 うち保受給者	403	427	393	348	△ 5.6	15.8
	求 人	5 新 規	12,229	12,120	13,189	12,505	0.9	△ 2.2
		6 月 間 有 効	35,621	37,311	37,688	36,392	△ 4.5	△ 2.1
	7 充 足 数	1,640	1,981	1,553	1,669	△ 17.2	△ 1.7	
	求 人 倍 率	8 新 規 (5/1)	1.55	2.04	2.28	1.67		
		9 月間有効(6/2)	1.28	1.43	1.48	1.31		
雇 用 保 険	10 適 用 事 業 所 数	34,290	34,290	34,225	34,096	0.0	0.6	
	11 被 保 険 者 数	639,271	639,271	639,538	635,897	0.0	0.5	
	一 般	12 受 給 資 格 決 定 件 数	2,281	2,281	1,424	2,116	0.0	7.8
		13 受 給 者 実 人 員 ( 所 定 給 付 )	5,283	5,283	5,316	5,064	0.0	4.3
		14 支 給 金 額 (千円)	645,368	622,059	673,055	608,637	3.7	6.0
	高 年 齢	15 受 給 資 格 決 定 件 数	947	947	356	865	0.0	9.5
		16 受 給 者 数	780	780	407	608	0.0	28.3
		17 支 給 金 額 (千円)	177,771	98,931	93,541	137,508	79.7	29.3
	短 期	18 受 給 資 格 決 定 件 数	1	1	2	4	0.0	△ 75.0
		19 受 給 者 数	0	0	50	3	-	△ 100.0
20 支 給 金 額 (千円)			385	10,113	525	△ 100.0	△ 100.0	

(注) 保受給者は、雇用保険受給者をいう。

主 要 指 標

項 目	鉱工業生産指数		常用雇用指数		所定外労働時間		企業倒産		完全失業者数		
	(鉱工業計)		(産業計)		(産業計)				(全 国)		
年 月	令和2年	前 年	規模30人以上 平成27年 =100	前 年	規模30人 以上	前 年	負債額 1000万 以上	前 年 同月差	万人	完全失業率 (季調値)	
	=100	同 月 比		同 月 比		同 月 比					
令和2年	93.0	△ 7.2		98.8	△ 4.6	11.9	△ 9.8	83	△ 5	191	2.8
令和3年	96.2	3.4		100.6	1.8	12.8	7.5	67	△ 16	193	2.8
令和4年	103.1	7.3		103.1	1.3	14.1	10.2	70	3	179	2.6
令和5年	108.2	△ 1.8		105.6	2.4	14.1	0.0	138	68	178	2.6
令和5年2月	105.8	1.9		104.8	2.7	14.0	9.4	9	△ 2	174	2.6
3月	125.5	12.4		104.8	3.3	14.6	7.4	12	4	193	2.7
4月	115.2	22.4		106.3	2.3	14.5	△ 5.8	12	7	190	2.6
5月	89.7	△ 16.3		105.7	2.7	13.2	△ 2.9	12	7	188	2.6
6月	100.0	0.2		106.8	3.1	14.1	△ 0.7	8	0	179	2.5
7月	103.8	△ 2.2		106.6	2.4	14.2	0.7	13	10	183	2.6
8月	82.0	△ 18.6		106.6	2.8	12.6	△ 6.7	11	7	186	2.6
9月	102.8	7.4		105.5	2.1	14.6	2.8	9	5	182	2.6
10月	101.5	△ 3.2		105.0	1.8	14.8	△ 2.0	14	10	175	2.5
11月	106.9	△ 0.7		105.3	2.0	14.5	△ 2.7	19	12	169	2.5
12月	110.9	4.8		105.2	2.0	14.8	△ 0.7	12	6	156	2.5
令和6年1月	126.8	51.1		106.3	△ 0.1	11.3	△ 1.7	10	2	163	2.4
2月	91.2	△ 17.2		106.1	1.2	11.7	△ 16.4	10	1	177	2.6
3月	123.4	△ 6.6		105.7	0.9	11.9	△ 18.5	12	△ 2	185	2.6
4月	-	-		-	-	-	-	13	1	193	2.6
資料出所	県 統 計 課						帝国データバンク		総務省統計局		

※完全失業率の年平均は、実数である。

※表中「-」は、月報作成時には未公表のものである。

※年の数値は速報値

時系列でみた主要指標 I (学卒・パートを除く)

項目 年度・月別	A 一般職業紹介状況												B Aのうち中高年齢者						C 一般求職者給付				
	1 新規求職		2 月間有効求職		3 新規求人		4 月間有効求人		5 就職		求人倍率		6 新規求職		7 月間有効求職		8 就職		新規求職者 中に占める 中高年の 割合 6/1*100	受給資格 決定件数		受給者実人員	
	前年 同月比	前年 同月比	前年 同月比	前年 同月比	前年 同月比	前年 同月比	新規	月間 有効	前年 同月比	前年 同月比	前年 同月比	前年 同月比	前年 同月比	前年 同月比	前年 同月比	前年 同月比	前年 同月比						
平成30年度	3,807	△ 4.8	14,756	△ 5.7	8,066	3.2	23,201	4.7	1,207	△ 3.5	2.12	1.57	1,469	1.6	5,928	△ 1.3	441	3.3	38.6	1,392	△ 4.6	4,639	△ 4.6
令和元年度	3,862	1.4	15,084	2.2	7,619	△ 5.5	22,191	△ 4.4	1,100	△ 8.9	1.97	1.47	1,589	8.2	6,442	8.7	438	△ 0.7	41.1	1,504	8.0	5,353	15.4
令和2年度	3,993	3.4	17,264	14.5	6,418	△ 15.8	18,525	△ 16.5	877	△ 20.3	1.61	1.07	1,768	11.3	8,101	25.8	370	△ 15.5	44.3	1,867	21.9	7,213	35.0
令和3年度	3,735	△ 6.5	16,543	△ 4.2	7,234	12.7	20,747	12.0	915	4.3	1.94	1.25	1,672	△ 5.4	7,821	△ 3.5	404	9.2	44.8	1,502	△ 19.6	5,876	△ 18.5
令和4年度	3,590	△ 3.9	15,850	△ 4.2	7,706	6.5	22,479	8.3	868	△ 5.1	2.15	1.42	1,644	△ 1.7	7,407	△ 5.3	399	△ 1.2	45.8	1,545	2.9	5,561	△ 5.4
令和5年度	3,554	△ 1.0	16,117	1.7	7,357	△ 4.5	21,468	△ 4.5	791	△ 8.9	2.07	1.33	1,678	2.1	7,662	3.4	381	△ 4.5	47.2	1,564	1.2	5,811	4.5
令和5 年4月	4,373	3.9	16,970	△ 0.3	6,958	△ 12.2	21,072	△ 5.4	874	△ 6.3	1.59	1.24	2,046	4.2	7,960	△ 1.1	433	1.9	46.8	2,116	1.6	5,064	3.1
5月	3,728	1.3	16,929	1.3	7,545	△ 4.0	21,281	△ 5.6	842	△ 5.5	2.02	1.26	1,717	3.4	7,929	1.8	373	△ 11.4	46.1	2,195	13.0	5,850	11.5
6月	3,555	△ 3.3	16,548	1.1	7,164	△ 5.2	20,967	△ 7.3	850	△ 11.6	2.02	1.27	1,607	△ 0.1	7,742	1.4	406	△ 3.6	45.2	1,626	0.5	6,066	5.5
7月	3,296	△ 1.4	16,079	0.4	7,171	△ 8.0	21,019	△ 6.1	742	△ 15.9	2.18	1.31	1,576	4.2	7,587	2.0	360	△ 5.5	47.8	1,422	1.3	6,347	7.3
8月	3,462	△ 5.0	16,099	0.6	7,386	△ 5.7	21,173	△ 6.5	734	△ 12.0	2.13	1.32	1,619	△ 1.6	7,611	2.8	347	△ 10.1	46.8	1,448	△ 1.6	6,570	2.4
9月	3,443	△ 4.3	16,117	0.4	7,510	△ 7.9	21,442	△ 6.7	823	△ 9.0	2.18	1.33	1,522	△ 3.9	7,561	1.7	390	△ 3.7	44.2	1,544	2.9	6,174	2.7
10月	3,735	10.9	16,395	3.6	7,858	2.7	22,009	△ 4.2	857	△ 1.2	2.10	1.34	1,758	12.1	7,714	5.4	430	9.1	47.1	1,680	11.0	6,216	7.5
11月	3,174	2.0	15,931	4.6	7,009	△ 6.9	21,631	△ 4.8	831	2.6	2.21	1.36	1,495	5.1	7,551	7.1	405	15.1	47.1	1,413	5.8	5,898	5.6
12月	2,924	6.7	15,215	6.3	7,334	△ 3.1	21,671	△ 2.5	681	△ 5.9	2.51	1.42	1,412	6.2	7,302	8.2	296	△ 12.4	48.3	1,151	4.4	5,539	4.4
令和6 年1月	3,816	△ 1.0	15,421	4.2	7,775	2.9	21,473	△ 2.7	578	△ 14.9	2.04	1.39	1,832	0.5	7,478	6.9	275	△ 17.4	48.0	1,395	△ 7.1	5,584	2.8
2月	3,526	△ 5.5	15,729	1.6	7,711	1.0	22,185	△ 0.7	835	△ 5.4	2.19	1.41	1,773	4.8	7,712	5.7	436	1.6	50.3	1,424	△ 1.2	5,316	1.5
3月	3,620	△ 12.1	15,965	△ 2.5	6,859	△ 7.5	21,689	△ 1.1	846	△ 19.2	1.89	1.36	1,778	△ 7.7	7,795	1.1	422	△ 15.8	49.1	1,354	△ 16.7	5,103	△ 0.8
4月	<b>4,389</b>	<b>0.4</b>	<b>16,543</b>	<b>△ 2.5</b>	<b>7,212</b>	<b>3.7</b>	<b>20,832</b>	<b>△ 1.1</b>	<b>812</b>	<b>△ 7.1</b>	<b>1.64</b>	<b>1.26</b>	<b>2,195</b>	<b>7.3</b>	<b>8,194</b>	<b>2.9</b>	<b>413</b>	<b>△ 4.6</b>	<b>50.0</b>	<b>2,281</b>	<b>7.8</b>	<b>5,283</b>	<b>4.3</b>
令和6年度	4,389	0.4	16,543	△ 2.5	7,212	3.7	20,832	△ 1.1	812	△ 7.1	1.64	1.26	2,195	7.3	8,194	2.9	413	△ 4.6	50.0	2,281	7.8	5,283	4.3

(注)年度数値は、月平均である。

(注)受給資格決定数は速報値のため修正があり得る

時系列でみた主要指標Ⅱ（学卒を除きパートを含む）

項目 年度・月別	一般職業紹介状況											求人倍率								
	1 新規求職		2 月間有効求職		3 新規求人		4 月間有効求人		5 紹介件数		6 就職件数		原数値				季節調整値			
	前年 同月比		前年 同月比		前年 同月比		前年 同月比		前年 同月比		前年 同月比		本県		全国		本県		全国	
													新規	有効	新規	有効	新規	有効	新規	有効
平成30年度	5,912	△ 3.5	23,091	△ 4.3	14,027	1.4	40,067	2.2	7,665	△ 7.2	2,155	△ 2.9	2.37	1.74	2.42	1.62				
令和元年度	6,019	1.8	23,788	3.0	13,526	△ 3.6	39,020	△ 2.6	7,279	△ 5.0	1,988	△ 7.7	2.25	1.64	2.35	1.55				
令和2年度	6,117	1.6	26,448	11.2	10,905	△ 19.4	31,223	△ 20.0	6,626	△ 9.0	1,648	△ 17.1	1.78	1.18	1.90	1.10				
令和3年度	5,928	△ 3.1	26,294	△ 0.6	12,294	12.7	34,859	11.6	6,218	△ 6.2	1,719	4.3	2.07	1.33	2.08	1.16				
令和4年度	5,795	△ 2.2	25,697	△ 2.3	13,369	8.7	38,660	10.9	5,563	△ 10.5	1,656	△ 3.7	2.31	1.50	2.30	1.31				
令和5年度	5,719	△ 1.3	26,213	2.0	12,656	△ 5.3	36,683	△ 5.1	5,090	△ 8.5	1,560	△ 5.8	2.21	1.40	2.28	1.29				
令和5年4月	7,509	1.0	27,814	△ 0.3	12,505	△ 7.6	36,392	△ 2.3	5,442	△ 8.6	1,717	△ 8.0	1.67	1.31	1.68	1.24	2.10	1.42	2.25	1.32
5月	6,267	△ 0.5	28,066	0.1	12,805	0.4	36,607	△ 2.9	5,393	△ 9.6	1,673	0.4	2.04	1.30	2.06	1.21	2.30	1.43	2.32	1.32
6月	5,655	△ 3.4	27,505	0.3	11,988	△ 9.3	35,805	△ 5.9	5,428	△ 12.4	1,722	△ 8.9	2.12	1.30	2.38	1.23	2.20	1.41	2.31	1.31
7月	5,129	△ 1.7	26,133	0.3	12,509	△ 5.6	35,871	△ 5.0	4,737	△ 9.9	1,424	△ 13.1	2.44	1.37	2.43	1.26	2.27	1.42	2.27	1.30
8月	5,395	△ 5.0	25,928	1.2	12,903	△ 7.8	36,140	△ 7.7	4,580	△ 14.4	1,445	△ 0.7	2.39	1.39	2.42	1.28	2.24	1.41	2.31	1.30
9月	5,536	△ 3.2	26,059	1.5	12,588	△ 8.4	36,631	△ 7.5	4,922	△ 12.1	1,511	△ 11.9	2.27	1.41	2.39	1.29	2.18	1.40	2.25	1.29
10月	5,877	8.0	26,491	3.9	13,567	△ 2.2	37,634	△ 6.7	5,264	2.7	1,589	△ 0.7	2.31	1.42	2.40	1.31	2.16	1.39	2.25	1.29
11月	4,967	0.9	25,749	5.1	11,966	△ 8.5	36,741	△ 6.8	4,676	△ 6.9	1,551	1.5	2.41	1.43	2.52	1.32	2.20	1.36	2.25	1.27
12月	4,449	4.9	24,436	6.8	12,179	△ 5.5	36,792	△ 4.5	3,992	2.2	1,292	△ 2.5	2.74	1.51	2.78	1.37	2.21	1.38	2.25	1.27
令和6年1月	6,119	△ 0.2	24,809	5.2	13,557	△ 1.7	36,589	△ 5.2	4,908	△ 6.7	1,212	△ 5.7	2.22	1.47	2.23	1.35	2.20	1.36	2.28	1.27
2月	5,784	△ 4.3	25,452	2.6	13,189	△ 1.8	37,688	△ 3.5	5,951	△ 6.7	1,596	△ 5.9	2.28	1.48	2.28	1.34	2.22	1.39	2.26	1.26
3月	5,941	△ 9.4	26,117	△ 1.0	12,120	△ 5.9	37,311	△ 3.1	5,786	△ 14.2	1,990	△ 9.8	2.04	1.43	2.17	1.30	2.26	1.44	2.38	1.28
4月	<b>7,867</b>	<b>4.8</b>	<b>27,857</b>	<b>0.2</b>	<b>12,229</b>	<b>△ 2.2</b>	<b>35,621</b>	<b>△ 2.1</b>	<b>5,400</b>	<b>△ 0.8</b>	<b>1,667</b>	<b>△ 2.9</b>	<b>1.55</b>	<b>1.28</b>	<b>1.58</b>	<b>1.18</b>	<b>2.03</b>	<b>1.40</b>	<b>2.17</b>	<b>1.26</b>
令和6年度	7,867	4.8	27,857	0.2	12,229	△ 2.2	35,621	△ 2.1	5,400	△ 0.8	1,667	△ 2.9	1.55	1.28						

(注)年度数値は、月平均である。

一般職業紹介状況(学卒・パートを除く)

項目 安定所別	A 新規求職 申込件数	B 月間有効 求職者数	C 紹介件数	D 就職件数	E 4のうち管外就職		F 4のうち 保 受給者の 就職件数	G 新 規 求 人 数	H 月間有効 求 人 数	I 充 足 数	J Iのうち他県 からの 充足数	比 率			
	1 全 数	2 全 数	3 全 数	4 全 数	5 県内	6 県外						新規求職 対前年同月 増 減 率	新規求人 対前年同月 増 減 率	新規求 人 倍 率 (G/1)	有 効 求 人 倍 率 (H/2)
前年同月	4,373	16,970	3,364	874	238	160	220	6,958	21,072	842	114	3.9	△ 12.2	1.59	1.24
前 月	3,620	15,965	3,167	846	257	129	272	6,859	21,689	830	107	△ 12.1	△ 7.5	1.89	1.36
<b>4月</b>	<b>4,389</b>	<b>16,543</b>	<b>3,073</b>	<b>812</b>	<b>257</b>	<b>126</b>	<b>249</b>	<b>7,212</b>	<b>20,832</b>	<b>776</b>	<b>81</b>	<b>0.4</b>	<b>3.7</b>	<b>1.64</b>	<b>1.26</b>
前 橋	791	2,846	650	150	61	14	47	1,299	3,611	147	11	△ 2.7	11.7	1.64	1.27
高 崎	740	3,020	558	101	36	11	34	1,619	4,757	116	9	△ 2.0	4.8	2.19	1.58
(安 中)	108	405	77	25	9	0	8	162	511	26	10	△ 4.4	△ 18.2	1.50	1.26
桐 生	375	1,303	198	67	29	12	19	376	1,081	40	5	13.6	11.6	1.00	0.83
伊勢崎	555	1,992	326	93	28	22	34	921	2,629	102	10	8.2	△ 18.9	1.66	1.32
太 田	597	2,396	447	114	37	25	35	913	2,741	99	18	△ 5.1	11.5	1.53	1.14
館 林	362	1,435	205	50	9	19	15	560	1,590	49	10	△ 2.4	2.8	1.55	1.11
沼 田	152	603	152	70	13	4	19	382	829	62	1	△ 3.8	31.7	2.51	1.37
富 岡	152	485	65	25	4	4	3	266	840	26	2	43.4	23.1	1.75	1.73
藤 岡	201	729	129	30	10	5	9	287	882	30	3	△ 6.9	12.1	1.43	1.21
渋 川	248	946	216	53	18	8	17	270	793	44	1	△ 7.1	△ 6.6	1.09	0.84
(中之条)	108	383	50	34	3	2	9	157	568	35	1	5.9	△ 4.3	1.45	1.48
年度累計	4,389	16,543	3,073	812	257	126	249	7,212	20,832	776	81	0.4	3.7	1.64	1.26



一般職業紹介状況(学卒を除きパートを含む)

項目	A 新規求職 申込件数	B 月間有効 求職者数	C 紹介件数	D 就職件数	E	F 新 規 求 人 数	G 月間有効 求 人 数	H 充 足 数	比 率			
	1 全 数	2 全 数	3 全 数	4 全 数	4 のうち 保 受給者の 就 職 件 数				新規求職 対前年同月 増 減 率	新規求人 対前年同月 増 減 率	新規求 人倍率 (F/A)	有 効 求 人倍率 (G/B)
前年同月	7,509	27,814	5,442	1,717	348	12,505	36,392	1,669	1.0	△ 7.6	1.67	1.31
前 月	5,941	26,117	5,786	1,990	427	12,120	37,311	1,981	△ 9.4	△ 5.9	2.04	1.43
<b>4月</b>	<b>7,867</b>	<b>27,857</b>	<b>5,400</b>	<b>1,667</b>	<b>403</b>	<b>12,229</b>	<b>35,621</b>	<b>1,640</b>	<b>4.8</b>	<b>△ 2.2</b>	<b>1.55</b>	<b>1.28</b>
前 橋	1,427	4,838	1,066	285	72	2,164	6,041	316	1.6	△ 2.0	1.52	1.25
高 崎	1,371	5,112	991	230	59	2,869	8,167	262	8.1	△ 1.3	2.09	1.60
(安 中)	219	778	143	58	11	262	886	49	△ 3.1	△ 18.1	1.20	1.14
桐 生	639	2,124	392	129	30	684	1,920	111	2.6	8.1	1.07	0.90
伊勢崎	898	3,112	563	188	54	1,356	3,968	192	9.2	△ 21.8	1.51	1.28
太 田	1,059	3,925	714	236	59	1,416	4,440	214	2.8	22.9	1.34	1.13
館 林	598	2,285	374	120	26	1,015	3,016	119	△ 3.1	△ 2.1	1.70	1.32
沼 田	313	1,120	256	108	26	575	1,316	98	2.0	14.8	1.84	1.18
富 岡	293	911	150	69	8	437	1,467	66	42.2	10.4	1.49	1.61
藤 岡	376	1,231	264	74	15	673	1,981	65	2.2	△ 0.4	1.79	1.61
渋 川	464	1,716	381	104	26	483	1,416	86	4.5	△ 23.1	1.04	0.83
(中之条)	210	705	106	66	17	295	1,003	62	8.8	△ 5.4	1.40	1.42
年度累計	7,867	27,857	5,400	1,667	403	12,229	35,621	1,640	4.8	△ 2.2	1.55	1.28

中高年齢者等の職業紹介等状況(パートを除く)

安定所別 項目	新規求職 申込件数		月間有効 求職者数	紹介件数	就職件数		5 新 規 求 人 数	6 月間有効 求 人 数	比 率				
	1 全 数	1のうち保			3 全 数	4 全 数			4のうち保	新規求職者 中に占める 中高年の割合	新規求職 対前年同月 増 減 率	新規求人 対前年同月 増 減 率	新規求人 倍率 (5/1)
			2 全 数	4 全 数									
前年同月	2,046	580	7,960	1,565	433	109	2,367	7,197	(27.2) 46.8	4.2	△ 11.7	1.16	0.90
前 月	1,778	320	7,795	1,586	422	123	2,339	7,410	(29.9) 49.1	△ 7.7	△ 5.3	1.32	0.95
<b>4月</b>	<b>2,195</b>	<b>618</b>	<b>8,194</b>	<b>1,490</b>	<b>413</b>	<b>126</b>	<b>2,440</b>	<b>7,074</b>	<b>(27.9)</b> <b>50.0</b>	<b>7.3</b>	<b>3.1</b>	<b>1.11</b>	<b>0.86</b>
前 橋	388	108	1,352	321	76	22	414	1,227	(27.2) 49.1	△ 0.3	4.8	1.07	0.91
高 崎	360	84	1,423	266	50	18	583	1,631	(26.3) 48.6	6.8	3.4	1.62	1.15
(安 中)	48	15	204	42	15	5	56	167	(21.9) 44.4	△ 22.6	△ 24.3	1.17	0.82
桐 生	186	44	696	92	35	12	121	367	(29.1) 49.6	14.1	31.5	0.65	0.53
伊勢崎	281	107	995	157	49	16	318	916	(31.3) 50.6	35.1	△ 21.1	1.13	0.92
太 田	293	78	1,150	207	46	15	279	865	(27.7) 49.1	4.6	13.0	0.95	0.75
館 林	183	68	734	109	27	8	188	533	(30.6) 50.6	1.1	6.2	1.03	0.73
沼 田	86	23	327	87	42	10	149	313	(27.5) 56.6	19.4	41.9	1.73	0.96
富 岡	86	18	270	33	17	2	96	299	(29.4) 56.6	50.9	29.7	1.12	1.11
藤 岡	105	16	359	57	13	5	95	291	(27.9) 52.2	△ 2.8	3.3	0.90	0.81
渋 川	113	30	454	96	23	9	82	246	(24.4) 45.6	△ 12.4	△ 3.5	0.73	0.54
(中之条)	66	27	230	23	20	4	59	219	(31.4) 61.1	10.0	0.0	0.89	0.95
年度累計	2,195	618	8,194	1,490	413	126	2,440	7,074	(27.9) 50.0	7.3	3.1	1.11	0.86

(注) ( )内は、パートを含めた新規求職者中に占める中高年の割合である。求人数及び求人倍率は、「求人均等配分方式」による数値である。

高年齢者(55歳以上)の職業紹介状況(パートを除く)

安定所別 項目	新規求職 申込件数		月間有効 求職者数	紹介件数	就職件数		5 新 規 求 人 数	6 月間有効 求 人 数	比 率				
	1 全 数	1のうち保	2 全 数	3 全 数	4 全 数	4のうち保			新規求職者 中に占める 高齢者の割合	新規求職 対前年同月 増 減 率	新規求人 対前年同月 増 減 率	新規求人 倍率 (5/1)	有効求人 倍率 (6/2)
前年同月	1,074	307	3,956	587	182	47	1,119	3,401	(14.3) 24.6	6.5	△ 11.5	1.04	0.86
前 月	910	163	4,025	716	203	63	1,097	3,512	(15.3) 25.1	△ 2.2	△ 5.3	1.21	0.87
<b>4月</b>	<b>1,265</b>	<b>370</b>	<b>4,360</b>	<b>700</b>	<b>188</b>	<b>59</b>	<b>1,184</b>	<b>3,351</b>	<b>(16.1) 28.8</b>	<b>17.8</b>	<b>5.8</b>	<b>0.94</b>	<b>0.77</b>
前 橋	207	56	675	139	25	8	194	563	(14.5) 26.2	5.1	7.2	0.94	0.83
高 崎	202	61	749	125	24	7	294	781	(14.7) 27.3	23.9	9.3	1.46	1.04
(安 中)	30	10	104	20	5	3	28	80	(13.7) 27.8	△ 14.3	△ 26.3	0.93	0.77
桐 生	110	20	376	43	19	8	56	162	(17.2) 29.3	22.2	27.3	0.51	0.43
伊勢崎	175	66	553	68	20	8	152	435	(19.5) 31.5	59.1	△ 18.7	0.87	0.79
太 田	159	43	568	89	22	7	132	396	(15.0) 26.6	24.2	15.8	0.83	0.70
館 林	109	44	408	49	15	6	91	254	(18.2) 30.1	0.9	7.1	0.83	0.62
沼 田	54	15	192	53	19	0	75	157	(17.3) 35.5	38.5	50.0	1.39	0.82
富 岡	52	9	163	18	7	1	46	148	(17.7) 34.2	40.5	31.4	0.88	0.91
藤 岡	61	8	186	28	5	3	47	145	(16.2) 30.3	3.4	0.0	0.77	0.78
渋 川	63	20	249	57	14	6	40	116	(13.6) 25.4	△ 19.2	0.0	0.63	0.47
(中之条)	43	18	137	11	13	2	29	114	(20.5) 39.8	43.3	0.0	0.67	0.83
年度累計	1,265	370	4,360	700	188	59	1,184	3,351	(16.1) 28.8	17.8	5.8	0.94	0.77

(注) ( )内は、パートを含めた新規求職者中に占める高齢年の割合である。求人数及び求人倍率は、「求人均等配分方式」による数値である。

パートタイム職業紹介状況

安定所別 項目	新規求職 申込件数	月間有効 求職者数	紹介件数	就職件数	新規 求人数	月間有効 求人数
前年同月	3,136	10,844	2,078	843	5,547	15,320
前月	2,321	10,152	2,619	1,144	5,261	15,622
<b>4月</b>	<b>3,478</b>	<b>11,314</b>	<b>2,327</b>	<b>855</b>	<b>5,017</b>	<b>14,789</b>
前橋	636	1,992	416	135	865	2,430
高崎	631	2,092	433	129	1,250	3,410
(安中)	111	373	66	33	100	375
桐生	264	821	194	62	308	839
伊勢崎	343	1,120	237	95	435	1,339
太田	462	1,529	267	122	503	1,699
館林	236	850	169	70	455	1,426
沼田	161	517	104	38	193	487
富岡	141	426	85	44	171	627
藤岡	175	502	135	44	386	1,099
渋川	216	770	165	51	213	623
(中之条)	102	322	56	32	138	435
年度累計	3,478	11,314	2,327	855	5,017	14,789

## 障害者職業紹介状況

項目 安定所別	新規求職申込件数				紹介件数				就職件数				新規登録者数				期末現在登録者数 (月末)			
	身体	知的	精神	その他	身体	知的	精神	その他	身体	知的	精神	その他	身体	知的	精神	その他	身体	知的	精神	その他
前年同月	111	57	144	22	94	42	233	14	34	83	100	6	57	27	58	9	7,762	4,853	6,442	814
前月	97	20	210	20	130	54	281	10	47	18	90	4	47	4	100	11	7,996	4,993	7,267	818
<b>4月</b>	<b>96</b>	<b>31</b>	<b>207</b>	<b>19</b>	<b>112</b>	<b>41</b>	<b>247</b>	<b>24</b>	<b>32</b>	<b>63</b>	<b>106</b>	<b>4</b>	<b>42</b>	<b>8</b>	<b>89</b>	<b>8</b>	<b>7,791</b>	<b>4,928</b>	<b>7,259</b>	<b>810</b>
前橋	17	2	29	4	17	11	28	2	3	22	7	0	6	0	11	0	882	567	914	149
高崎	17	5	51	3	24	15	54	13	4	2	20	0	10	1	23	2	1,218	822	1,558	196
(安中)	4	0	9	1	4	0	9	0	1	0	5	0	0	0	4	0	328	121	272	36
桐生	10	5	26	0	6	4	30	0	3	13	13	0	6	1	13	0	798	598	581	32
伊勢崎	11	9	30	5	12	2	34	2	3	1	11	1	4	4	14	3	777	475	899	129
太田	13	5	20	1	18	3	26	1	6	19	19	0	6	0	7	0	1,016	686	828	84
館林	9	2	15	0	2	3	12	1	4	0	6	1	0	1	7	0	774	447	681	50
沼田	2	0	5	2	14	1	15	1	3	0	3	1	2	0	2	1	248	174	209	19
富岡	3	0	1	1	3	0	3	1	3	2	6	1	2	0	0	0	377	200	288	25
藤岡	4	1	8	2	4	1	19	3	0	1	8	0	2	1	1	2	430	249	404	28
渋川	4	1	10	0	5	0	15	0	1	1	3	0	3	0	5	0	679	415	466	46
(中之条)	2	1	3	0	3	1	2	0	1	2	5	0	1	0	2	0	264	174	159	16
年度累計	96	31	207	19	112	41	247	24	32	63	106	4	42	8	89	8				

産業別・規模別一般新規求人状況(学卒を除きパートを含む)

前月	前年同月	当月	対前月比	対前年同月比	構成比	産業別	計	前橋	高崎	(安中)	桐生	伊勢崎	太田	館林	沼田	富岡	藤岡	渋川	(中之条)
197	161	128	△ 35.0	△ 20.5	1.0	A. 農、林、漁業	128	8	8	1	2	17	5	0	72	2	4	3	6
2	2	3	50.0	50.0	0.0	C 鉱業、採石業、砂利採取業	3	0	0	0	0	1	0	0	0	0	2	0	0
1,126	1,078	1,206	7.1	11.9	9.9	D 建設業	1,206	223	195	28	75	186	137	67	85	26	80	64	40
1,705	1,814	1,767	3.6	△ 2.6	14.4	E 製造業	1,767	146	292	76	139	287	246	255	56	99	90	55	26
279	425	323	15.8	△ 24.0	2.6	09 食料品製造業	323	64	48	11	11	56	9	57	9	33	7	10	8
10	15	20	100.0	33.3	0.2	10 飲料・たばこ・飼料製造業	20	2	1	0	0	0	1	0	9	0	0	2	5
27	30	36	33.3	20.0	0.3	11 繊維工業	36	0	0	0	16	4	5	5	5	0	1	0	0
24	16	24	0.0	50.0	0.2	12 木材・木製品製造業(家具を除く)	24	3	2	1	0	3	1	0	9	2	0	3	0
10	25	22	120.0	△ 12.0	0.2	13 家具・装備品製造業	22	8	0	0	0	5	0	2	5	2	0	0	0
22	30	22	0.0	△ 26.7	0.2	14 パルプ・紙・紙加工品製造業	22	2	9	2	0	5	2	2	0	0	0	0	0
17	11	23	35.3	109.1	0.2	15 印刷・同関連業	23	8	5	0	2	0	0	1	0	0	7	0	0
49	34	65	32.7	91.2	0.5	16 化学工業	65	0	25	9	0	8	2	19	0	0	1	1	0
2	0	0	△ 100.0	—	0.0	17 石油製品・石炭製品製造業	0	0	0	0	0	0	0	0	0	0	0	0	0
111	146	130	17.1	△ 11.0	1.1	18 プラスチック製品製造業(別掲を除く)	130	7	1	24	3	21	17	41	9	3	2	0	2
12	6	7	△ 41.7	16.7	0.1	19 ゴム製品製造業	7	0	2	0	0	0	0	4	0	1	0	0	0
27	21	32	18.5	52.4	0.3	21 窯業・土石製品製造業	32	5	2	0	0	8	2	3	2	0	6	2	2
24	32	43	79.2	34.4	0.4	22 鉄鋼業	43	4	14	0	1	6	13	4	0	0	0	1	0
40	31	22	△ 45.0	△ 29.0	0.2	23 非鉄金属製造業	22	6	8	4	2	2	0	0	0	0	0	0	0
181	144	170	△ 6.1	18.1	1.4	24 金属製品製造業	170	15	24	7	7	47	20	15	4	10	17	4	0
128	116	81	△ 36.7	△ 30.2	0.7	25 はん用機械器具製造業	81	5	18	0	2	10	34	3	0	0	6	3	0
112	111	98	△ 12.5	△ 11.7	0.8	26 生産用機械器具製造業	98	0	18	0	6	29	18	22	0	4	1	0	0
47	18	39	△ 17.0	116.7	0.3	27 業務用機械器具製造業	39	0	7	7	5	1	5	3	1	8	0	2	0
30	34	24	△ 20.0	△ 29.4	0.2	28 電子部品・デバイス・電子回路製造業	24	1	3	0	0	9	1	0	0	1	5	2	2
88	134	120	36.4	△ 10.4	1.0	29 電気機械器具製造業	120	0	10	7	33	22	5	16	0	10	10	7	0
18	26	37	105.6	42.3	0.3	30 情報通信機械器具製造業	37	0	0	1	3	15	5	0	0	12	0	0	1
363	345	334	△ 8.0	△ 3.2	2.7	31 輸送用機械器具製造業	334	15	39	3	46	21	97	56	0	13	21	17	6
84	64	95	13.1	48.4	0.8	20,32 その他の製造業	95	1	56	0	2	15	9	2	3	0	6	1	0
6	20	5	(△16.7)	(△75.0)	0.0	F 電気・ガス・熱供給・水道業	5	3	2	0	0	0	0	0	0	0	0	0	0
82	110	69	△ 15.9	△ 37.3	0.6	G 情報通信業	69	21	31	0	3	1	11	2	0	0	0	0	0
625	571	783	(25.3)	(37.1)	6.4	H 運輸業、郵便業	783	128	122	11	10	175	128	90	40	24	22	26	7
2,060	2,095	1,776	(△13.8)	(△15.2)	14.5	I 卸売業、小売業	1,776	452	444	17	47	116	115	191	71	23	232	58	10
56	72	98	75.0	36.1	0.8	J 金融業、保険業	98	44	14	0	10	16	5	0	0	3	6	0	0
221	254	241	9.0	△ 5.1	2.0	K 不動産業、物品賃貸業	241	35	52	0	2	6	136	8	0	2	0	0	0
293	292	276	△ 5.8	△ 5.5	2.3	L 学術研究、専門・技術サービス業	276	98	76	0	28	23	21	11	2	2	3	7	5
946	432	418	△ 55.8	△ 3.2	3.4	M 宿泊業、飲食サービス業	418	39	71	22	11	16	86	11	46	5	13	41	57
427	447	509	19.2	13.9	4.2	N 生活関連サービス業、娯楽業	509	22	282	26	4	29	32	11	23	21	19	26	14
182	148	149	△ 18.1	0.7	1.2	O 教育、学習支援業	149	32	41	0	15	7	17	20	5	0	6	6	0
2,774	3,416	3,387	(22.1)	(△0.8)	27.7	P 医療、福祉	3,387	495	830	70	256	331	372	237	148	217	187	135	109
86	71	111	29.1	56.3	0.9	Q 複合サービス事業	111	9	50	2	11	1	4	10	0	1	4	17	2
1,098	1,354	1,160	(5.6)	(△14.3)	9.5	R サービス業(他に分類されないもの)	1,160	349	323	9	65	138	97	98	18	9	4	37	13
234	168	143	△ 38.9	△ 14.9	1.2	S, T 公務、その他	143	60	36	0	6	6	4	4	9	3	1	8	6
12,120	12,505	12,229	0.9	△ 2.2	100.0	合計	12,229	2,164	2,869	262	684	1,356	1,416	1,015	575	437	673	483	295
7,389	7,608	7,236	△ 2.1	△ 4.9	59.2	29人以下	7,236	1,289	1,923	142	392	741	889	493	339	240	386	280	122
3,039	3,121	3,101	2.0	△ 0.6	25.4	30～99人	3,101	461	588	64	198	377	376	277	134	159	224	129	114
1,150	1,299	1,383	20.3	6.5	11.3	100～299人	1,383	342	278	56	64	166	57	188	97	12	40	50	33
247	223	289	17.0	29.6	2.4	300～499人	289	42	23	0	10	53	16	50	1	24	20	24	26
93	205	130	39.8	△ 36.6	1.1	500～999人	130	21	43	0	19	19	14	6	4	1	3	0	0
202	49	90	△ 55.4	83.7	0.7	1,000人～	90	9	14	0	1	0	64	1	0	1	0	0	0

(注)対前月比、対前年同月比については、産業分類改定による影響のある産業について〇で示している。(注)令和6年4月以降については令和5年7月改定の「日本標準産業分類」に基づく区分、令和6年3月以前については平成25年10月改定の「日本標準産業分類」に基づく区分

産業別・規模別一般充足状況(学卒を除きパート含む)

前月	前年同月	当月	対前月比	対前年同月比	構成比	産業別	計	前橋	高崎	(安中)	桐生	伊勢崎	太田	館林	沼田	富岡	藤岡	渋川	(中之条)
48	46	33	△ 31.3	△ 28.3	2.0	A. 農、林、漁業	33	7	3	0	0	4	2	3	11	1	0	1	1
0	2	0	--	△ 100.0	0.0	C 鉱業、採石業、砂利採取業	0	0	0	0	0	0	0	0	0	0	0	0	0
70	72	72	2.9	0.0	4.4	D 建設業	72	19	16	3	0	11	5	1	6	1	2	8	0
326	337	356	9.2	5.6	21.7	E 製造業	356	35	35	18	27	69	60	35	15	18	22	14	8
56	56	52	△ 7.1	△ 7.1	3.2	09 食料品製造業	52	12	6	1	0	11	4	2	4	4	3	4	1
1	3	0	△ 100.0	△ 100.0	0.0	10 飲料・たばこ・飼料製造業	0	0	0	0	0	0	0	0	0	0	0	0	0
12	6	6	△ 50.0	0.0	0.4	11 繊維工業	6	0	1	0	2	0	0	3	0	0	0	0	0
5	5	7	40.0	40.0	0.4	12 木材・木製品製造業(家具を除く)	7	0	0	0	0	2	1	0	2	0	0	2	0
4	7	3	△ 25.0	△ 57.1	0.2	13 家具・装備品製造業	3	0	0	0	0	1	0	0	2	0	0	0	0
13	8	10	△ 23.1	25.0	0.6	14 パルプ・紙・紙加工品製造業	10	2	0	2	0	4	2	0	0	0	0	0	0
5	1	2	△ 60.0	100.0	0.1	15 印刷・関連業	2	2	0	0	0	0	0	0	0	0	0	0	0
16	20	19	18.8	△ 5.0	1.2	16 化学工業	19	0	2	0	0	7	0	8	0	0	1	0	1
0	0	0	--	--	0.0	17 石油製品・石炭製品製造業	0	0	0	0	0	0	0	0	0	0	0	0	0
24	35	34	41.7	△ 2.9	2.1	18 プラスチック製品製造業(別掲を除く)	34	2	0	0	2	6	4	4	4	7	5	0	0
3	1	5	66.7	400.0	0.3	19 ゴム製品製造業	5	2	1	0	0	0	0	2	0	0	0	0	0
13	5	10	△ 23.1	100.0	0.6	21 窯業・土石製品製造業	10	1	3	0	1	0	1	1	2	0	0	1	0
3	1	2	△ 33.3	100.0	0.1	22 鉄鋼業	2	0	0	0	1	1	0	0	0	0	0	0	0
6	7	2	△ 66.7	△ 71.4	0.1	23 非鉄金属製造業	2	1	0	0	0	1	0	0	0	0	0	0	0
28	32	41	46.4	28.1	2.5	24 金属製品製造業	41	1	6	1	2	12	6	5	0	3	4	1	0
14	13	25	78.6	92.3	1.5	25 はん用機械器具製造業	25	2	3	9	1	1	5	0	0	0	4	0	0
13	10	16	23.1	60.0	1.0	26 生産用機械器具製造業	16	1	3	0	1	7	1	1	0	1	0	1	0
6	5	4	△ 33.3	△ 20.0	0.2	27 業務用機械器具製造業	4	0	1	0	1	0	1	0	1	0	0	0	0
5	11	8	60.0	△ 27.3	0.5	28 電子部品・デバイス・電子回路製造業	8	1	1	0	0	1	2	0	0	0	2	0	1
30	47	36	20.0	△ 23.4	2.2	29 電気機械器具製造業	36	0	0	3	11	7	6	6	0	1	0	1	1
9	13	4	△ 55.6	△ 69.2	0.2	30 情報通信機械器具製造業	4	0	0	0	0	1	3	0	0	0	0	0	0
50	37	59	18.0	59.5	3.6	31 輸送用機械器具製造業	59	6	4	2	5	3	24	3	0	2	2	4	4
10	14	11	10.0	△ 21.4	0.7	20.32 その他の製造業	11	2	4	0	0	4	0	0	0	0	1	0	0
0	0	0	--	--	0.0	F 電気・ガス・熱供給・水道業	0	0	0	0	0	0	0	0	0	0	0	0	0
20	15	7	△ 65.0	△ 53.3	0.4	G 情報通信業	7	2	2	0	0	0	2	1	0	0	0	0	0
68	78	87	(27.9)	(11.5)	5.3	H 運輸業、郵便業	87	15	8	1	1	17	21	10	6	4	1	1	2
164	176	178	(8.5)	(1.1)	10.9	I 卸売業、小売業	178	48	24	2	9	14	15	13	13	8	16	9	7
5	9	7	40.0	△ 22.2	0.4	J 金融業、保険業	7	7	0	0	0	0	0	0	0	0	0	0	0
21	18	17	△ 19.0	△ 5.6	1.0	K 不動産業、物品賃貸業	17	4	1	0	3	0	7	0	1	0	0	0	1
52	48	30	△ 42.3	△ 37.5	1.8	L 学術研究、専門・技術サービス業	30	6	8	0	4	4	6	0	1	1	0	0	0
55	51	65	18.2	27.5	4.0	M 宿泊業、飲食サービス業	65	6	8	2	3	4	18	3	7	0	1	6	7
55	43	58	5.5	34.9	3.5	N 生活関連サービス業、娯楽業	58	4	3	3	3	6	3	1	7	1	2	5	20
69	42	32	△ 53.6	△ 23.8	2.0	O 教育、学習支援業	32	9	6	2	5	1	5	2	0	0	1	0	1
477	448	438	(△8.2)	(△2.2)	26.7	P 医療、福祉	438	80	98	12	38	45	45	30	15	21	14	32	8
18	19	15	△ 16.7	△ 21.1	0.9	Q 複合サービス事業	15	4	1	0	1	1	1	0	1	2	2	0	2
173	177	170	(△1.7)	(△4.0)	10.4	R サービス業(他に分類されないもの)	170	42	47	3	7	12	21	12	5	7	1	10	3
357	85	73	△ 79.6	△ 14.1	4.5	S、T 公務、その他	73	27	2	3	9	4	3	8	10	2	3	0	2
1,978	1,666	1,638	△ 17.2	△ 1.7	100.0	合計	1,638	315	262	49	110	192	214	119	98	66	65	86	62
1,111	1,018	980	△ 11.8	△ 3.7	59.8	29人以下	980	190	176	29	65	106	110	54	69	47	45	57	32
552	427	418	△ 24.3	△ 2.1	25.5	30~99人	418	81	52	19	24	51	73	30	19	15	14	19	21
216	159	157	△ 27.3	△ 1.3	9.6	100~299人	157	31	22	1	10	24	22	21	6	1	6	7	6
64	30	39	△ 39.1	30.0	2.4	300~499人	39	4	7	0	5	3	3	8	0	3	0	3	3
18	18	22	22.2	22.2	1.3	500~999人	22	9	3	0	1	1	1	3	4	0	0	0	0
17	14	22	29.4	57.1	1.3	1,000人~	22	0	2	0	5	7	5	3	0	0	0	0	0

(注)対前月比、対前年同月比については、産業分類改定による影響のある産業について()で示している。(注)令和6年4月以降については令和5年7月改定の「日本標準産業分類」に基づく区分、令和6年3月以前については平成25年10月改定の「日本標準産業分類」に基づく区分

新規学卒者の職業紹介状況(令和6年4月卒)

項 目	安定所別	前年同月	6年4月	前橋	高崎	(安中)	桐生	伊勢崎	太田	館林	沼田	富岡	藤岡	渋川	(中之条)	前年実績
		末現在	末現在													
中 学	1 求人数	0	0	0	0	0	0	0	0	0	0	0	0	0	0	0
	2 求職者数	9	8	3	0	0	1	0	0	4	0	0	0	0	0	7
	3 就職者数	8	6	3	0	0	1	0	0	2	0	0	0	0	0	7
	4 求人倍率 (1/2)	0.00	0.00	0.00	--	--	0.00	--	--	0.00	--	--	--	--	--	0.00
	5 就職率 (3/2×100)	88.9	75.0	100.0	--	--	100.0	--	--	50.0	--	--	--	--	--	100.0
高 校	1 求人数	8,605	9,315	1,497	1,806	320	584	987	1,401	861	344	430	429	386	270	8,612
	2 求職者数	2,340	2,394	304	400	132	326	245	265	174	109	79	170	128	62	2,338
	3 就職者数	2,328	2,388	304	400	132	323	244	265	173	109	79	169	128	62	2,328
	4 求人倍率 (1/2)	3.68	3.89	4.92	4.52	2.42	1.79	4.03	5.29	4.95	3.16	5.44	2.52	3.02	4.35	3.68
	5 就職率 (3/2×100)	99.5	99.7	100.0	100.0	100.0	99.1	99.6	100.0	99.4	100.0	100.0	99.4	100.0	100.0	99.6

(注1) 「2 求職者数」は、学校又は安定所の紹介を希望する求職者をいう。

(注2) 「3 就職者数」は、学校又は安定所の紹介による就職決定者数をいう。

(注3) 「前年実績」は、令和5年3月卒の学校又は安定所の紹介による最終数である。



## 新卒応援ハローワーク取扱状況

区分	項目	来所者数	求職	就職
大学等		163	56	40
	うち既卒者	68	22	34
	年度累計	163	56	40
高校		26	5	11
	うち既卒者	26	5	11
	年度累計	26	5	11
中学		4	2	0
	うち既卒者	4	2	0
	年度累計	4	2	0
その他若年者		0	4	0
	年度累計	0	4	0

※大学等には、大学院、短大、高専、専修、公共職業能力開発施設を含む。

※「既卒者」とは、学校卒業者で新規学卒者扱いでの就職を希望する者で、同一の事業主  
 の元で正規雇用され、引き続き1年以上雇用保険被保険者であった期間がない者。

※その他若年者は学生、既卒者以外の若年者をいう。

## 外国人雇用サービスコーナー取扱状況

区分	項目	新規求職	相談件数	紹介件数	就職件数	有効求職
前 橋	当月分	54	144	34	4	143
	年度累計	54	144	34	4	
伊勢崎	当月分	73	432	37	13	296
	年度累計	73	432	37	13	
太 田	当月分	100	634	52	23	552
	年度累計	100	634	52	23	
館 林	当月分	83	319	26	4	327
	年度累計	83	319	26	4	

# 雇用保険関係

項目 安定所別	適 用 関 係									求 職 者 給 付 関 係													
	事 業 所			被 保 険 者					事 務 組 合			一 般 被 保 険 者											
	1 全数	2 新規 加入	3 廃止 脱退	4 全数	5 資格 取得	6 資格 喪失	7 6のうち事業 主都合による 解雇	8 解雇率 7/6×100	9 組合	10 委託 事業所	11 被保 険者	12 離職票 交付 件数	13 受給資 格決定 件数	14 初回 受給 者数	15 うち 特定	16 受給 者実 人員	17 うち 特定	18 実人員 訓練延長 給付	19 技能 講習 手当	20 習得 特定 職種	21 手当 実人員 通所 手当	22 傷病 手当 実人員	
前年同月	34,096	150	120	635,897	17,155	16,670	1,142	6.9	203	13,826	117,523	10,550	2,116	1,431	344	5,064	1,281	186	169	0	290	18	
前 月	34,252	95	74	639,611	7,789	8,220	349	4.2	203	13,797	117,292	5,143	1,354	1,016	267	5,103	1,230	373	222	0	516	17	
4月	34,290	182	157	639,271	16,730	17,142	1,108	6.5	190	13,786	117,386	10,777	2,281	1,381	272	5,283	1,267	240	194	0	356	15	
前橋	6,622	51	37	121,211	3,146	3,687	166	4.5	50	2,923	24,086	2,359	340	212	43	814	193	31	38	0	53	5	
高崎	6,229	31	24	141,135	3,269	3,572	102	2.9	31	2,397	20,491	2,288	367	228	31	888	201	67	44	0	109	1	
安中	742	3	3	15,843	306	290	17	5.9	3	313	2,286	187	54	32	1	137	20	6	3	0	6	0	
桐生	2,882	11	8	42,349	1,119	1,099	80	7.3	17	917	7,185	761	184	122	22	461	122	13	8	0	17	0	
伊勢崎	4,231	17	25	74,188	2,243	2,044	169	8.3	17	1,524	13,140	1,140	335	216	48	704	172	30	27	0	50	3	
太田	4,031	21	14	96,603	2,800	2,578	274	10.6	7	1,269	12,962	1,710	280	181	46	693	171	24	23	0	32	1	
館林	2,569	16	18	54,677	1,266	1,225	129	10.5	11	856	8,810	714	243	137	33	576	155	14	14	0	20	2	
沼田	1,409	6	8	18,293	538	497	35	7.0	13	760	5,840	294	102	48	7	200	60	3	4	0	5	1	
富岡	1,205	6	6	18,030	434	567	15	2.6	10	569	5,620	305	74	49	9	180	31	11	7	0	14	0	
藤岡	1,555	8	8	21,363	593	495	30	6.1	9	711	6,046	310	93	61	16	213	45	10	6	0	16	0	
渋川	1,763	6	4	23,745	684	655	63	9.6	11	958	7,290	417	142	67	14	297	79	20	11	0	16	1	
中之条	1,052	6	2	11,834	332	433	28	6.5	11	589	3,630	292	67	28	2	120	18	11	9	0	18	1	
年度累計		182	157		16,730	17,142	1,108	6.5				10,777	2,281	1,381	272	5,283	1,267	240	194	0	356	15	

(注)13受給資格決定数は速報値のため修正があり得る

(注)特定とは、特定受給資格者

項目	求職者給付関係												就職促進給付関係											
	一般被保険者						高年齢継続被保険者			短期特例被保険者			一般被保険者											
	23	基本手当			27	28	29	30	31	32	33	34	常用就職支度手当		再就職手当		就業促進定着手当		就業手当		移転費		求職活動支援費	
安定所別	24	25	26	27	28	29	30	31	32	33	34	35	36	37	38	39	40	41	42	43	44	45	46	
	総支給額	所定日数内支給額	うち特定	訓練延長給付支給額	技能習得手当支給額	傷病手当支給額	受給資格決定件数	受給者数	高年齢求職者給付金額	受給資格決定件数	受給者数	特例一時金支給金額	支給人員	支給金額	支給人員	支給金額	支給人員	支給金額	支給人員	支給金額	支給人員	支給金額	支給人員	支給金額
前年同月	640,700	608,637	160,277	25,466	3,346	3,241	865	608	137,508	4	3	525	2	415	296	131,610	68	12,864	6	274	2	290	1	5
前月	684,236	622,059	155,832	54,234	5,457	2,437	449	449	98,931	1	2	385	6	1,026	356	151,177	155	25,267	5	380	0		1	93
<b>4月</b>	<b>682,651</b>	<b>645,368</b>	<b>164,655</b>	<b>31,819</b>	<b>3,563</b>	<b>1,747</b>	<b>947</b>	<b>780</b>	<b>177,771</b>	<b>1</b>	<b>0</b>		<b>3</b>	<b>524</b>	<b>413</b>	<b>168,745</b>	<b>74</b>	<b>14,504</b>	<b>4</b>	<b>166</b>	<b>1</b>	<b>163</b>	<b>0</b>	
前橋	104,003	98,411	25,916	4,478	524	590	121	109	24,244	0	0		0		99	36,553	9	1,671	0		0		0	0
高崎	122,134	112,688	27,596	8,361	796	135	163	113	26,283	0	0		0		11	3,703	5	881	1	37	0		0	0
安中	14,831	14,137	1,917	643	51		42	32	7,512	0	0		0		11	3,528	0		0		0		0	0
桐生	54,227	52,052	14,622	1,963	213		84	78	17,087	0	0		2	315	25	10,902	7	1,575	0		0		0	0
伊勢崎	93,034	88,675	22,172	3,588	432	339	123	71	16,586	0	0		0		51	21,276	10	2,102	1	38	0		0	0
太田	93,331	89,796	24,264	3,070	321	145	68	79	17,982	0	0		0		67	29,930	15	2,735	0		0		0	0
館林	72,588	69,996	19,393	2,000	317	276	94	91	20,875	0	0		1	209	78	36,040	11	2,550	1	35	1	163	0	0
沼田	25,268	24,712	7,844	360	107	89	54	33	8,371	1	0		0		12	4,774	5	747	1	56	0		0	0
富岡	22,365	20,857	3,372	1,360	148		43	44	9,181	0	0		0		18	6,250	5	1,130	0		0		0	0
藤岡	27,394	25,570	5,614	1,710	114		61	63	14,097	0	0		0		5	1,669	3	567	0		0		0	0
洪川	37,442	34,203	9,939	2,902	269	68	53	41	9,263	0	0		0		18	8,711	3	352	0		0		0	0
中之条	16,034	14,273	2,005	1,384	271	105	41	26	6,290	0	0		0		18	5,409	1	195	0		0		0	0
年度累計	682,651	645,368	164,655	31,819	3,563	1,747	947	780	177,771	0	0		3	524	413	168,745	74	14,504	4	166	1	163	0	0

(注1) 支給金額は千円単位で千円未満四捨五入のため、合計とは一致しない。

(注2) 就職促進給付の拡充により、平成26年10月より就業促進定着手当の支給が開始。

項目	雇 用 継 続 給 付 関 係										
	高 年 齢 雇 用 継 続 給 付						育 児 休 業 給 付			介 護 休 業 給 付	
	基本給付金			再就職給付金							
安定 所 別	47 受給要 件確認 件数	48 受給者 実人員	49 支給 金額	50 受給要 件確認 件数	51 受給者 実人員	52 支給 金額	53 受給要 件確認 件数	54 受給者 実人員	55 支給 金額	56 受給 者数	57 支給 金額
前年同月	362	7,671	206,497	0	4	48	445	4,750	590,448	27	5,505
前 月	328	8,081	219,498	0	2	20	534	4,953	645,469	14	3,135
<b>4月</b>	<b>412</b>	<b>7,974</b>	<b>216,607</b>	<b>0</b>	<b>4</b>	<b>112</b>	<b>478</b>	<b>4,710</b>	<b>592,025</b>	<b>25</b>	<b>5,381</b>
前橋	101	1,355	37,980	0	0		82	997	127,818	1	171
高崎	78	1,671	44,615	0	2	52	121	1,185	152,532	7	1,995
安中	9	149	3,926	0	0		11	95	12,354	1	267
桐生	24	368	8,811	0	0		44	324	39,541	1	90
伊勢崎	51	1,005	27,710	0	2	61	48	572	67,457	3	714
太田	41	1,263	35,674	0	0		75	550	70,943	3	555
館林	66	1,358	37,330	0	0		31	315	37,931	7	1,020
沼田	7	139	3,415	0	0		13	116	14,571	2	567
富岡	16	146	3,354	0	0		15	142	17,430		
藤岡	8	171	4,138	0	0		14	162	19,785		
渋川	5	256	7,511	0	0		18	198	25,721		
中之条	6	93	2,142	0	0		6	54	5,941		
年度累計	412	7,974	216,607	0	4	112	478	4,710	592,025	25	5,381

(注) 支給金額は千円単位で千円未満四捨五入のため、合計とは一致しない。

## 教育訓練給付金(一般教育訓練)給付状況

		一 般 教 育 訓 練 給 付 関 係												合計
		前橋	高崎	安中	桐生	伊勢崎	太田	館林	沼田	富岡	藤岡	渋川	中之条	
令和3年度	受給者数	233	288	33	80	210	120	142	36	56	64	89	23	1,374
	支給金額	7,514	10,531	1,131	2,376	6,699	3,197	4,673	1,374	1,722	1,917	3,339	764	45,238
令和4年度	受給者数	214	241	22	82	204	119	112	30	44	62	74	14	1,218
	支給金額	7,385	8,016	798	2,074	5,975	2,962	3,664	1,156	1,328	2,315	2,235	554	38,462
令和5年度	受給者数	187	180	31	100	186	116	92	25	16	52	44	15	1,044
	支給金額	7,011	6,136	976	3,062	6,408	3,650	3,091	860	616	1,996	1,704	444	35,954
令和5年4月	受給者数	10	10	1	3	12	6	7	3	0	3	2	0	57
	支給金額	507	384	7	42	385	280	337	139		136	46		2,263
5月	受給者数	19	7	2	4	12	4	7	2	1	2	4	2	66
	支給金額	711	247	96	161	317	269	146	32	53	76	122	55	2,285
6月	受給者数	11	22	2	4	8	10	10	0	1	4	4	3	79
	支給金額	370	494	97	203	161	338	250		8	129	105	83	2,239
7月	受給者数	16	9	4	7	22	17	8	3	2	4	4	0	96
	支給金額	469	276	233	296	796	601	311	161	97	122	224		3,587
8月	受給者数	7	20	2	6	27	8	7	1	5	3	3	1	90
	支給金額	337	773	105	173	1,153	308	226	29	187	150	212	66	3,719
9月	受給者数	25	18	1	12	18	10	9	1	1	6	7	1	109
	支給金額	1,034	751	5	336	573	264	312	54	23	323	214	64	3,955
10月	受給者数	21	29	4	12	19	14	12	1	1	5	4	3	125
	支給金額	1,032	1,072	80	339	842	332	355	8	44	124	187	84	4,498
11月	受給者数	26	16	3	14	17	12	11	4	3	5	5	2	118
	支給金額	972	667	35	520	425	495	411	123	129	104	176	42	4,099
12月	受給者数	13	10	3	12	20	9	9	5	0	7	3	0	91
	支給金額	382	213	51	377	774	181	465	208		207	138		2,996
令和6年1月	受給者数	14	15	3	13	13	6	2	1	0	6	4	1	78
	支給金額	534	357	119	258	459	195	42	9		291	78	27	2,369
2月	受給者数	10	12	2	8	6	9	5	2	0	3	2	0	59
	支給金額	140	419	15	149	180	254	141	19		217	136		1,668
3月	受給者数	15	12	4	5	12	11	5	2	2	4	2	2	76
	支給金額	522	483	133	208	346	133	93	78	74	117	67	23	2,276
4月	受給者数	13	11	0	7	16	4	7	5	1	1	2	1	68
	支給金額	397	541		155	588	90	155	237	7	72	47	58	2,347

(注1) 支給金額は千円単位で千円未満四捨五入のため、合計とは一致しない。

(注2) 教育訓練給付金の拡充に伴い、平成26年10月より「一般教育訓練給付金」へ名称変更

教育訓練給付金(専門実践教育訓練)受給資格確認及び教育訓練支援給付金給付状況

項目	専門実践教育訓練関係																					
	教育訓練給付金																	教育訓練支援給付金				
	安定所別	内訳		受給者数・支給金額														受給資格 確認件数	初回受給者数	受給者実人員	支給終了者数	支給金額
		受給資格 確認件数	通学制	通信制	第1回		第2回		第3回		第4回		第5回		第6回		追加給付(20%)					
受給者数					支給金額	受給者数	支給金額	受給者数	支給金額	受給者数	支給金額	受給者数	支給金額	受給者数	支給金額	受給者数	支給金額					
令和4年度	547	192	355	508	75,088	211	17,897	183	22,664	181	18,735	74	11,210	67	7,609	330	44,008	104	79	686	42	152,376
令和5年度	599	157	442	531	76,670	242	21,682	209	27,331	175	16,975	55	9,853	56	7,054	306	42,594	74	77	849	64	191,358
前年同月	38	10	28	29	3,890	146	13,645	0		99	10,377	0		18	2,510	60	9,577	21	1	96	23	21,260
前月	119	52	67	13	1,802	9	1,169	0		51	4,439	0		29	3,393	6	568	8	0	71	35	11,573
<b>4月</b>	<b>43</b>	<b>10</b>	<b>33</b>	<b>32</b>	<b>4,764</b>	<b>152</b>	<b>13,464</b>	<b>0</b>		<b>97</b>	<b>11,745</b>	<b>0</b>		<b>17</b>	<b>2,425</b>	<b>72</b>	<b>10,231</b>	<b>19</b>	<b>0</b>	<b>94</b>	<b>17</b>	<b>21,477</b>
前橋	9	3	6	6	1,142	38	3,272	0		24	2,978	0		4	516	21	3,156	6	0	39	6	9,045
高崎	9	1	8	6	824	39	3,665	0		21	2,348	0		2	233	14	1,898	3	0	11	2	2,506
安中	0	0	0	2	234	6	543	0		5	820	0		1	150	2	241	0	0	4	2	637
桐生	5	1	4	4	422	7	670	0		7	946	0		2	373	9	1,431	0	0	6	1	1,603
伊勢崎	4	2	2	4	654	19	1,643	0		9	1,152	0		2	230	2	208	5	0	10	0	2,366
太田	7	2	5	8	1,241	9	647	0		6	520	0		3	383	5	875	3	0	3	0	610
館林	5	0	5	1	55	8	723	0		6	581	0		2	415	4	587	1	0	7	3	1,605
沼田	1	0	1	0		12	1,110	0		7	799	0		1	125	3	572	0	0	6	1	1,465
富岡	1	1	0	0		2	209	0		0		0		0		2	45	0	0	0	0	
藤岡	0	0	0	1	194	6	473	0		3	379	0		0		2	270	0	0	2	1	444
渋川	2	0	2	0		6	509	0		9	1,224	0		0		6	817	1	0	6	1	1,196
中之条	0	0	0	0		0		0		0		0		0		2	131	0	0	0	0	
年度累計	43	10	33	32	4,764	152	13,464	0		97	11,745	0		17	2,425	72	10,231	19	0	94	17	21,477

(注1) 支給金額は千円単位で千円未満四捨五入のため、合計とは一致しない。

(注2) 教育訓練給付金の拡充及び教育訓練支援給付金の創設に伴い、平成26年10月より「専門実践教育訓練」新設

## 用語の説明

### (職業紹介関係)

- ・新規求職申込件数  
期間中に自安定所で新たに受付けた求職申込みの件数をいう。
- ・月間有効求職者数  
「前月より繰越された有効求職者数(前月末日現在において、求職票の有効期限が翌月以降にまたがっている就職未決定の求職者数)」と当月の「新規求職者申込件数」の合計数をいう。
- ・紹介件数  
求職者と求人との結合をはかるため、自安定所で紹介した件数をいう。
- ・就職件数  
自安定所の有効求職者が、安定所の紹介あっせんにより就職した件数をいう。
- ・新規求人数  
期間中に新たに受付けた求人数(採用予定人員)をいう。
- ・月間有効求人数  
「前月より繰越された有効求人数(前月末日現在において、求人票の有効期限が翌月以降にまたがっている未充足の求人数)」と当月の「新規求人数」の合計数をいう。
- ・充足数  
自安定所の有効求人が、安定所の紹介あっせんにより求職者と結合した件数をいう。
- ・求人倍率(求職者に対する求人の比率をいい、求職者1人あたりの求人数を示す。)

$$\text{求人倍率} = \frac{\text{月間有効(新規)求人数}}{\text{月間有効(新規)求職者数}}$$

- ・就職率(求職に対する就職の比率をいい、求職者のうち、求人者との間に雇用関係が成立したものの割合を示す。)

$$\text{就職率} = \frac{\text{就職件数}}{\text{月間有効(新規)求職者数}} \times 100$$

- ・充足率(求人に対する就職の比率をいい、申込みれ求人がどの程度満たされているかを示す。)

$$\text{充足率} = \frac{\text{充足数}}{\text{月間有効(新規)求人数}} \times 100$$

- ・産業分類(令和6年4月以降については令和5年7月改定の「日本標準産業分類」に基づく区分、令和6年3月以前については平成25年10月改定の「日本標準産業分類」に基づく区分)

### (雇用保険関係)

- ・離職票交付枚数  
安定所が離職による被保険者資格の喪失の確認を行い、離職者に交付した離職票の枚数をいう。
- ・離職票提出件数  
失業給付を受けようとする者が安定所に出頭して離職票を提出した件数をいう。
- ・受給資格決定件数  
受け付けた離職票を審査して、安定所が失業給付を受ける資格があると決定した件数をいう。
- ・初回受給者数  
同一失業給付金受給期間内における当該失業給付の第1回目の支給を受けた者の数をいう。
- ・受給者実人員  
失業給付を実際に受けた受給資格者の実数をいう。
- ・特定受給資格者  
離職理由が、倒産・解雇・特定の雇止め等により再就職の準備をする時間的余裕がなく離職を余儀なくされた受給資格者(特定受給資格者判断基準に該当する者)をいう。

## 県内ハローワーク一覧

名 称	所 在 地	連 絡 先
ハローワーク前橋	前橋市天川大島町130-1	tel. 027-290-2111 fax. 027-290-2528
ハローワーク高崎	高崎市北双葉町5-17	tel. 027-327-8609 fax. 027-323-8119
ハローワーク安中	安中市安中1-1-26	tel. 027-382-8609 fax. 027-382-4141
ハローワーク桐生	桐生市錦町2-11-14	tel. 0277-22-8609 fax. 0277-22-5014
ハローワーク伊勢崎	伊勢崎市太田町554-10 (伊勢崎地方合同庁舎1階)	tel. 0270-23-8609 fax. 0270-23-3697
ハローワーク太田	太田市飯田町893	tel. 0276-46-8609 fax. 0276-48-0096
ハローワーク館林	館林市大街道1-3-37	tel. 0276-75-8609 fax. 0276-72-4367
ハローワーク沼田	沼田市下之町888テラス沼田5階	tel. 0278-22-8609 fax. 0278-23-7206
ハローワーク群馬富岡	富岡市富岡1414-14	tel. 0274-62-8609 fax. 0274-62-1932
ハローワーク藤岡	藤岡市上大塚368-1	tel. 0274-22-8609 fax. 0274-24-4587
ハローワーク渋川	渋川市渋川1696-15	tel. 0279-22-2636 fax. 0279-23-4370
ハローワーク中之条	吾妻郡中之条町西中之条207	tel. 0279-75-2227 fax. 0279-75-5945