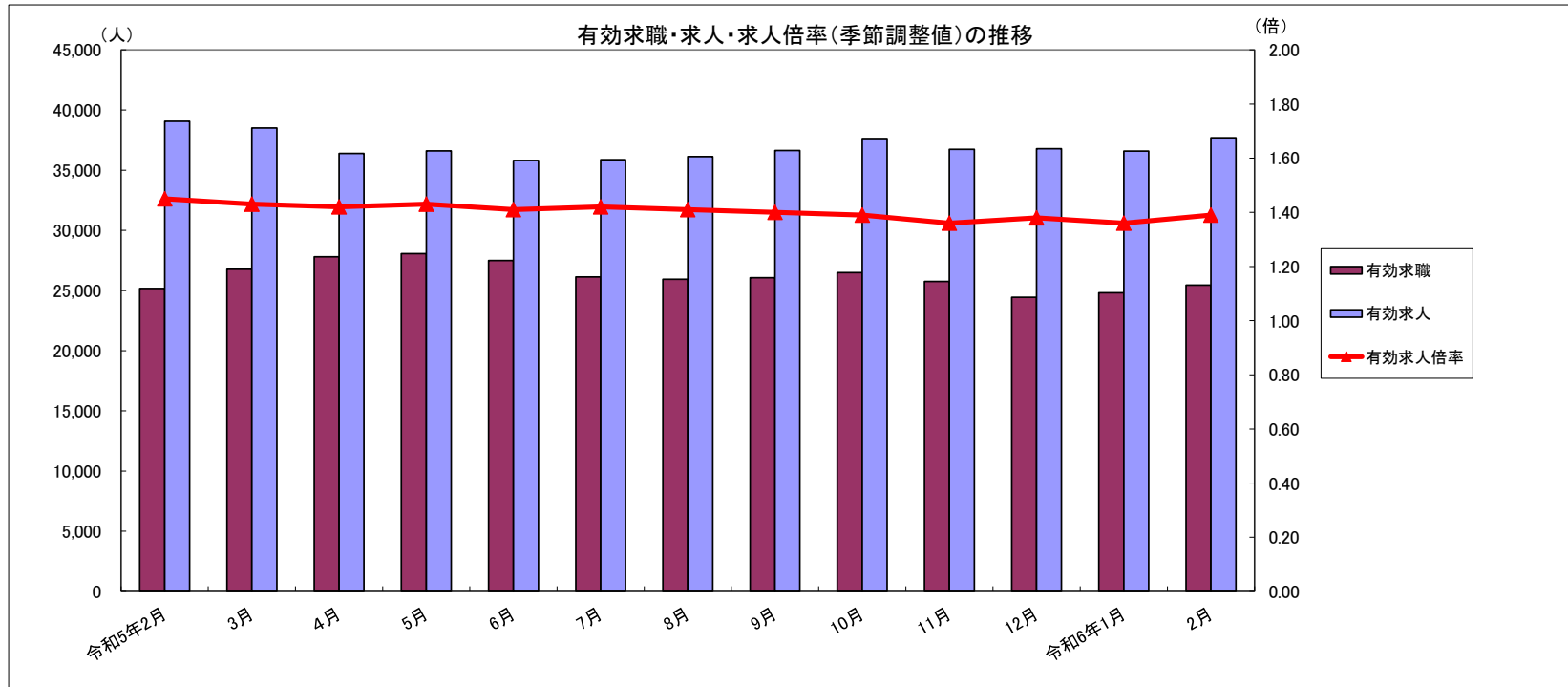


労働市場月報



2024. 2

厚生労働省 群馬労働局 職業安定部

労働市場の動向(6年2月)

目次

1 求人倍率の状況

- ・ 新規求人倍率(季節調整値)は、新規求職者数の増加(前月比0.4%増)に対し、新規求人数は増加(前月比1.6%増)し、前月を0.02ポイント上回る2.22倍となった。
- ・ 有効求人倍率(季節調整値)は、月間有効求職者数の減少(前月比1.1%減)に対し、月間有効求人数は増加(前月比1.4%増)し、前月を0.03ポイント上回る1.39倍となった。

2 求人の状況

- ・ 新規求人数(原数値)は13,189で、前年同月比1.8%減少となった。
産業別では、建設業(10.5%減)、製造業(9.5%減)、情報通信業(26.9%減)、運輸業・郵便業(27.9%減)、卸売・小売業(7.4%増)、飲食・宿泊業(43.8%減)、医療・福祉(2.0%減)、サービス業(35.6%増)となっている。
製造業の内訳を見ると、食料品(2.2%増)、プラスチック製品(0.6%増)、金属製品(32.9%増)、はん用機械器具(18.2%減)、生産用機械器具製造業(12.3%減)、業務用機械器具製造業(44.0%減)、電気機械器具(14.6%減)、輸送用機械器具(29.4%減)となっている。
- ・ 有効求人数(原数値)は37,688で、前年同月比3.5%減少となった。

3 求職の状況

- ・ 新規求職者数(原数値)は5,784で、前年同月比6.0%減少となった。
- ・ 新規求職者(常用:パートを除く)の態様別内訳(前年同月比)を見ると、在職者は10.4%減少し、離職者は5.6%減少(うち事業主都合が9.0%増、うち自己都合が9.6%減)となっている。
- ・ 有効求職者数(原数値)は25,452で、前年同月比1.1%増加となった。

4 就職の状況

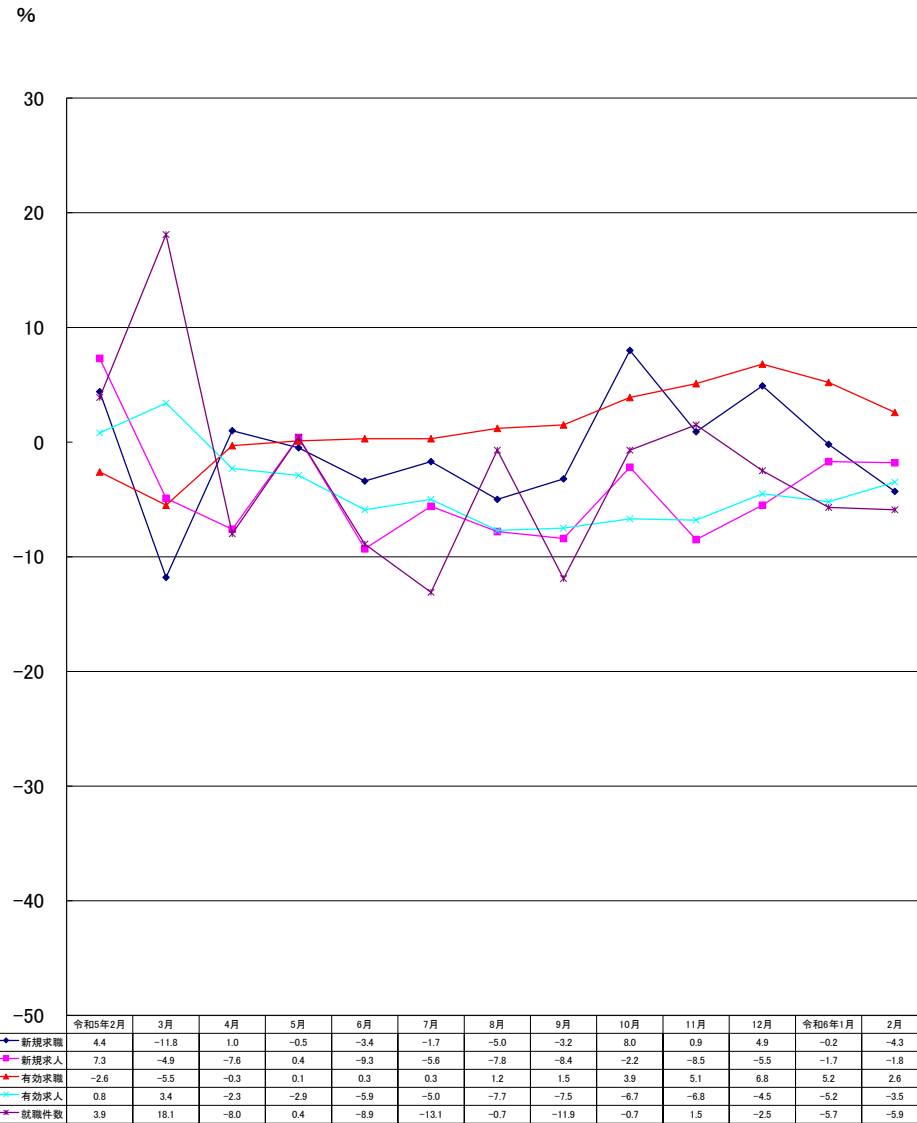
- ・ 公共職業安定所の紹介による就職件数は1,596で、前年同月比5.9%減少となった。

5 雇用保険受給者の状況

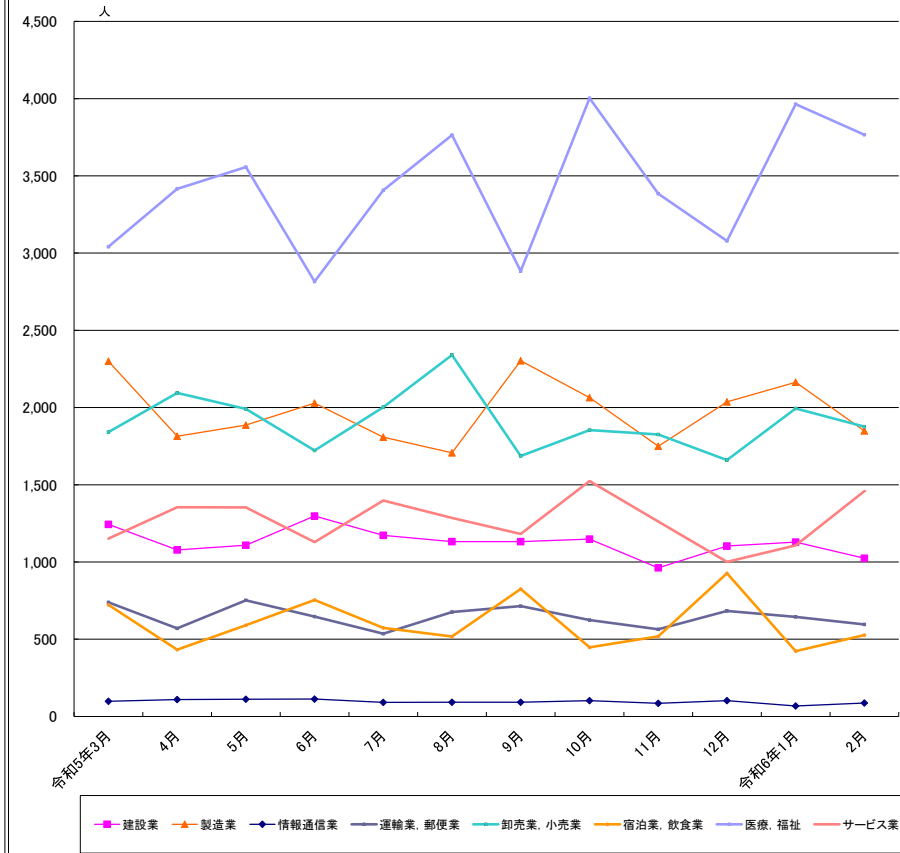
- ・ 受給資格決定件数は1,424で、前年同月比1.2%減少となった。
- ・ 初回受給者数は1,163で、前年同月比4.0%増加となった。
- ・ 雇用保険受給者実人員は5,316で、前年同月比1.5%増加となった。

主要統計グラフ	1-2
業務統計主要項目・主要指標	3
時系列でみた主要指標Ⅰ(学卒・パートを除く)	4
Ⅱ(学卒を除きパートを含む)	5
一般職業紹介状況(学卒・パートを除く)	6
Ⅱ(学卒を除きパートを含む)	7
中高年齢者等の職業紹介等状況(パートを除く)	8
高齢者(55歳以上)の職業紹介状況(パートを除く)	9
パートタイム職業紹介状況	10
障害者職業紹介状況	11
産業別・規模別一般新規求人状況	12
産業別・規模別一般充足状況	13
新規学卒者の職業紹介状況	14
付属施設の業務取扱状況	15
新卒応援ハローワーク	
外国人雇用サービスコーナー	
雇用保険関係(適用、求職者給付、就職促進給付、雇用継続給付)	16-18
教育訓練給付金(一般教育訓練)給付状況	19
教育訓練給付金(専門実践教育訓練)受給資格確認及び教育訓練支援給付金給付状況	20
用語の説明・県内ハローワーク等一覧	21

グラフでみる対前年増減率の推移



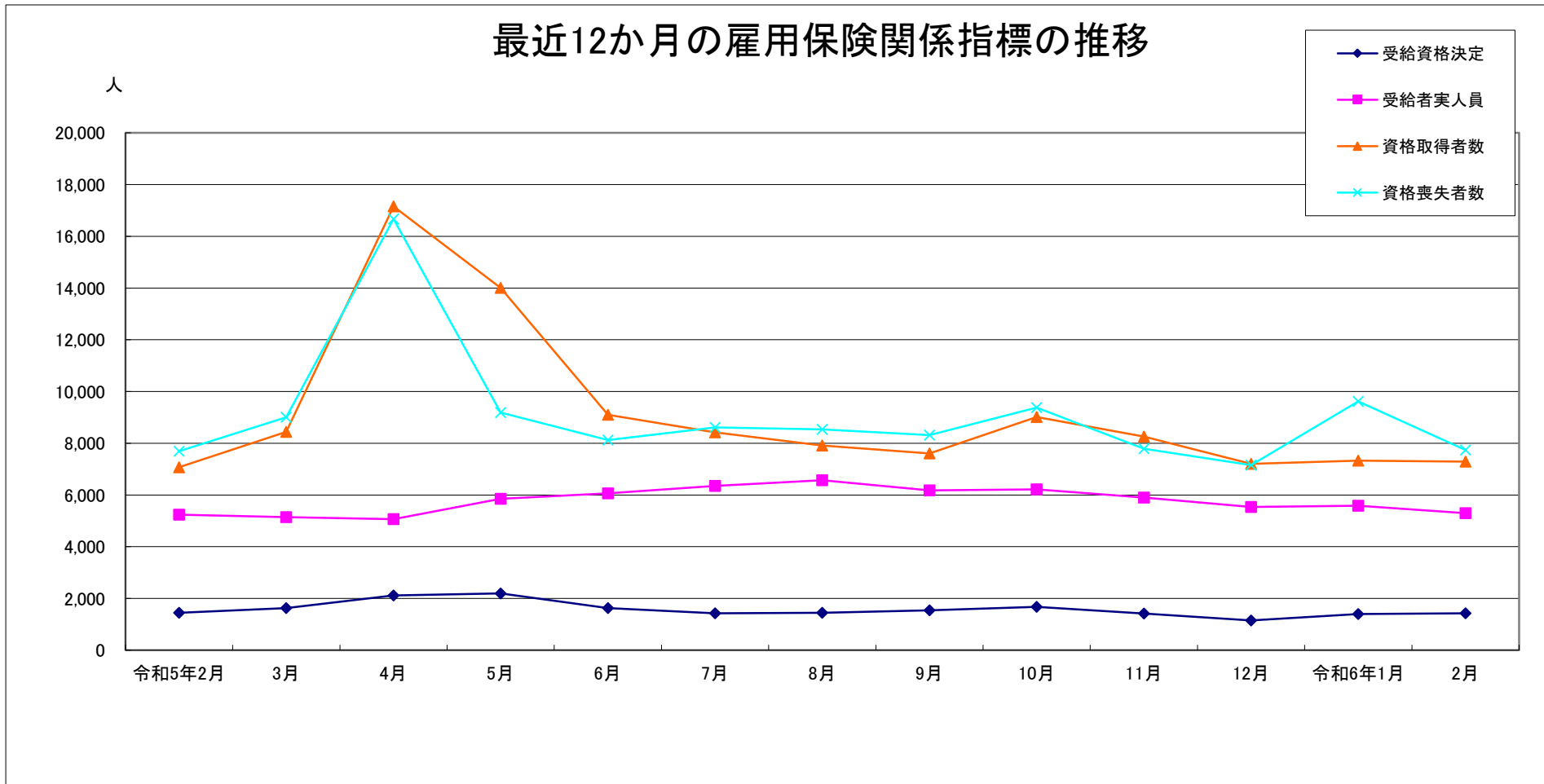
産業別新規求人数の推移(学卒を除きパートを含む)



	建設業	製造業	情報通信業	運輸業、郵便業	卸売業、小売業	宿泊業、飲食業	医療、福祉	サービス業
令和5年3月	1,244	2,300	98	739	1,841	723	3,041	1,151
4月	1,078	1,814	110	571	2,095	432	3,416	1,354
5月	1,109	1,887	112	752	1,991	591	3,557	1,353
6月	1,298	2,029	113	647	1,722	754	2,816	1,129
7月	1,173	1,808	91	536	2,002	574	3,407	1,398
8月	1,132	1,707	92	676	2,340	518	3,764	1,285
9月	1,132	2,303	92	715	1,686	825	2,884	1,182
10月	1,148	2,064	102	624	1,854	448	4,003	1,524
11月	962	1,749	85	564	1,826	519	3,384	1,262
12月	1,104	2,037	102	683	1,660	927	3,079	1,001
令和6年1月	1,129	2,164	68	645	1,994	423	3,964	1,108
2月	1,024	1,849	87	596	1,876	527	3,766	1,459

(注)新産業分類(平成19年11月改訂「日本標準産業分類」)に基づく区分により掲載している。

最近12か月の雇用保険関係指標の推移



	令和5年2月	3月	4月	5月	6月	7月	8月	9月	10月	11月	12月	令和6年1月	2月
受給資格決定	1,442	1,625	2,116	2,195	1,626	1,422	1,448	1,544	1,680	1,413	1,151	1,395	1,424
受給者実人員	5,236	5,142	5,064	5,850	6,066	6,347	6,570	6,174	6,216	5,898	5,539	5,584	5,296
資格取得者数	7,073	8,437	17,155	14,005	9,097	8,422	7,911	7,610	9,017	8,260	7,206	7,327	7,288
資格喪失者数	7,689	9,003	16,670	9,186	8,122	8,615	8,538	8,318	9,380	7,785	7,154	9,613	7,738

(注) 受給資格決定数は速報値のため修正があり得る

業務統計主要項目(学卒を除きパート含む)

項 目		2月	参 考			対 比		
			前月	前々月	前年同月	前月比	前年同月比	
一 般 職 業 紹 介	求 職	1 新 規	5,784	6,119	4,449	6,041	△ 5.5	△ 4.3
		2 月 間 有 効	25,452	24,809	24,436	24,816	2.6	2.6
	就 職	3 全 数	1,596	1,212	1,292	1,696	31.7	△ 5.9
		4 うち保受給者	393	316	370	393	24.4	0.0
	求 人	5 新 規	13,189	13,557	12,179	13,435	△ 2.7	△ 1.8
		6 月 間 有 効	37,688	36,589	36,792	39,067	3.0	△ 3.5
	7 充 足 数	1,553	1,174	1,212	1,674	32.3	△ 7.2	
	求 人 倍 率	8 新 規 (5/1)	2.28	2.22	2.74	2.22		
		9 月間有効(6/2)	1.48	1.47	1.51	1.57		
雇 用 保 険	10 適 用 事 業 所 数	34,225	34,180	34,153	34,023	0.1	0.6	
	11 被 保 険 者 数	639,538	639,934	642,317	636,011	△ 0.1	0.6	
	一 般	12 受 給 資 格 決 定 件 数	1,424	1,395	1,151	1,442	2.1	△ 1.2
		13 受 給 者 実 人 員 (所 定 給 付)	5,296	5,584	5,539	5,236	△ 5.2	1.1
		14 支 給 金 額 (千円)	673,055	765,461	651,885	630,126	△ 12.1	6.8
	高 年 齢	15 受 給 資 格 決 定 件 数	356	439	372	382	△ 18.9	△ 6.8
		16 受 給 者 数	407	369	380	434	10.3	△ 6.2
		17 支 給 金 額 (千円)	93,541	80,276	82,115	94,189	16.5	△ 0.7
	短 期	18 受 給 資 格 決 定 件 数	2	64	172	2	△ 96.9	0.0
		19 受 給 者 数	50	74	154	59	△ 32.4	△ 15.3
20 支 給 金 額 (千円)		10,113	14,112	30,497	11,203	△ 28.3	△ 9.7	

(注) 保受給者は、雇用保険受給者をいう。

主 要 指 標

項 目	鉱工業生産指数		常用雇用指数		所定外労働時間		企業倒産		完全失業者数		
	(鉱工業計)		(産業計)		(産業計)				(全 国)		
年 月	令和2年	前 年	規模30人以上 平成27年 =100	前 年	規模30人 以上	前 年	負債額 1000万 以上	前 年	万人	完全失業率 (季調値)	
	=100	同 月 比		同 月 比		同 月 差					
令和2年	93.0	△ 7.2		98.8	△ 4.6	11.9	△ 9.8	83	△ 5	191	2.8
令和3年	96.2	3.4		100.6	1.8	12.8	7.5	67	△ 16	193	2.8
令和4年	103.1	7.3		103.1	1.3	14.1	10.2	70	3	179	2.6
令和5年	108.2	△ 1.8		-	-	-	-	138	68	178	2.6
令和4年12月	99.0	5.2		103.1	2.9	14.9	9.6	6	△ 4	158	2.5
令和5年1月	76.6	△ 28.0		104.5	1.7	13.0	1.6	8	3	164	2.5
2月	105.8	1.9		104.8	2.7	14.0	9.4	9	△ 2	174	2.6
3月	125.5	12.4		104.8	3.3	14.6	7.4	12	4	193	2.7
4月	115.2	22.4		106.3	2.3	14.5	△ 5.8	12	7	190	2.6
5月	89.7	△ 16.3		105.7	2.7	13.2	△ 2.9	12	7	188	2.6
6月	100.0	0.2		106.8	3.1	14.1	△ 0.7	8	0	179	2.5
7月	103.8	△ 2.2		106.6	2.4	14.2	0.7	13	10	183	2.6
8月	82.0	△ 18.6		106.6	2.8	12.6	△ 6.7	11	7	186	2.6
9月	102.8	7.4		105.5	2.1	14.6	2.8	9	5	182	2.6
10月	101.5	△ 3.2		105.0	1.8	14.8	△ 2.0	14	10	175	2.5
11月	106.9	△ 0.7		105.3	2.0	14.5	△ 2.7	19	12	169	2.5
12月	110.9	4.8		105.2	2.0	14.8	△ 0.7	12	6	156	2.5
令和6年1月	126.8	51.1		-	-	-	-	10	2	163	2.4
2月	-	-		-	-	-	-	10	1	177	2.6
資料出所	県 統 計 課							帝国データバンク		総務省統計局	

※完全失業率の年平均は、実数である。
 ※表中「-」は、月報作成時には未公表のものである。
 ※年の数値は速報値

時系列でみた主要指標 I (学卒・パートを除く)

項目 年度・月別	A 一般職業紹介状況												B Aのうち中高年齢者						C 一般求職者給付				
	1 新規求職		2 月間有効求職		3 新規求人		4 月間有効求人		5 就職		求人倍率		6 新規求職		7 月間有効求職		8 就職		新規求職者 中に占める 中高年の 割合 6/1*100	受給資格 決定件数		受給者実人員	
	前年 同月比	前年 同月比	前年 同月比	前年 同月比	前年 同月比	前年 同月比	前年 同月比	新規	月間 有効	前年 同月比	前年 同月比	前年 同月比	前年 同月比	前年 同月比	前年 同月比	前年 同月比	前年 同月比	前年 同月比					
平成29年度	4,027	△ 6.0	15,671	△ 7.1	7,811	2.7	22,267	4.4	1,271	△ 7.8	1.94	1.42	1,459	△ 0.5	6,021	△ 3.6	437	△ 2.7	36.2	1,459	△ 4.6	4,865	△ 6.5
平成30年度	3,807	△ 4.8	14,756	△ 5.7	8,066	3.2	23,201	4.7	1,207	△ 3.5	2.12	1.57	1,469	1.6	5,928	△ 1.3	441	3.3	38.6	1,392	△ 4.6	4,639	△ 4.6
令和元年度	3,862	1.4	15,084	2.2	7,619	△ 5.5	22,191	△ 4.4	1,100	△ 8.9	1.97	1.47	1,589	8.2	6,442	8.7	438	△ 0.7	41.1	1,504	8.0	5,353	15.4
令和2年度	3,993	3.4	17,264	14.5	6,418	△ 15.8	18,525	△ 16.5	877	△ 20.3	1.61	1.07	1,768	11.3	8,101	25.8	370	△ 15.5	44.3	1,867	21.9	7,213	35.0
令和3年度	3,735	△ 6.5	16,543	△ 4.2	7,234	12.7	20,747	12.0	915	4.3	1.94	1.25	1,672	△ 5.4	7,821	△ 3.5	404	9.2	44.8	1,502	△ 19.6	5,876	△ 18.5
令和4年度	3,590	△ 3.9	15,850	△ 4.2	7,706	6.5	22,479	8.3	868	△ 5.1	2.15	1.42	1,644	△ 1.7	7,407	△ 5.3	399	△ 1.2	45.8	1,545	2.9	5,561	△ 5.4
令和5 年2月	3,732	1.2	15,487	△ 3.8	7,634	0.2	22,346	△ 1.4	883	△ 4.0	2.05	1.44	1,691	0.8	7,298	△ 4.3	429	5.7	45.3	1,442	18.9	5,236	2.9
3月	4,116	△ 0.6	16,377	△ 2.7	7,415	△ 1.8	21,939	△ 3.9	1,047	1.3	1.80	1.34	1,926	1.7	7,711	△ 3.4	501	10.6	46.8	1,625	10.6	5,142	0.3
4月	4,373	3.9	16,970	△ 0.3	6,958	△ 12.2	21,072	△ 5.4	874	△ 6.3	1.59	1.24	2,046	4.2	7,960	△ 1.1	433	1.9	46.8	2,116	1.6	5,064	3.1
5月	3,728	1.3	16,929	1.3	7,545	△ 4.0	21,281	△ 5.6	842	△ 5.5	2.02	1.26	1,717	3.4	7,929	1.8	373	△ 11.4	46.1	2,195	13.0	5,850	11.5
6月	3,555	△ 3.3	16,548	1.1	7,164	△ 5.2	20,967	△ 7.3	850	△ 11.6	2.02	1.27	1,607	△ 0.1	7,742	1.4	406	△ 3.6	45.2	1,626	0.5	6,066	5.5
7月	3,296	△ 1.4	16,079	0.4	7,171	△ 8.0	21,019	△ 6.1	742	△ 15.9	2.18	1.31	1,576	4.2	7,587	2.0	360	△ 5.5	47.8	1,422	1.3	6,347	7.3
8月	3,462	△ 5.0	16,099	0.6	7,386	△ 5.7	21,173	△ 6.5	734	△ 12.0	2.13	1.32	1,619	△ 1.6	7,611	2.8	347	△ 10.1	46.8	1,448	△ 1.6	6,570	2.4
9月	3,443	△ 4.3	16,117	0.4	7,510	△ 7.9	21,442	△ 6.7	823	△ 9.0	2.18	1.33	1,522	△ 3.9	7,561	1.7	390	△ 3.7	44.2	1,544	2.9	6,174	2.7
10月	3,735	10.9	16,395	3.6	7,858	2.7	22,009	△ 4.2	857	△ 1.2	2.10	1.34	1,758	12.1	7,714	5.4	430	9.1	47.1	1,680	11.0	6,216	7.5
11月	3,174	2.0	15,931	4.6	7,009	△ 6.9	21,631	△ 4.8	831	2.6	2.21	1.36	1,495	5.1	7,551	7.1	405	15.1	47.1	1,413	5.8	5,898	5.6
12月	2,924	6.7	15,215	6.3	7,334	△ 3.1	21,671	△ 2.5	681	△ 5.9	2.51	1.42	1,412	6.2	7,302	8.2	296	△ 12.4	48.3	1,151	4.4	5,539	4.4
令和6 年1月	3,816	△ 1.0	15,421	4.2	7,775	2.9	21,473	△ 2.7	578	△ 14.9	2.04	1.39	1,832	0.5	7,478	6.9	275	△ 17.4	48.0	1,395	△ 7.1	5,584	2.8
2月	3,526	△ 5.5	15,729	1.6	7,711	1.0	22,185	△ 0.7	835	△ 5.4	2.19	1.41	1,773	4.8	7,712	5.7	436	1.6	50.3	1,424	△ 1.2	5,296	1.1
令和5年度	3,548	0.2	16,130	2.1	7,402	△ 4.3	21,448	△ 4.8	786	△ 7.7	2.09	1.33	1,669	3.1	7,650	3.7	377	△ 3.3	47.0	1,583	2.9	5,873	4.9

(注)年度数値は、月平均である。

(注)受給資格決定数は速報値のため修正があり得る

時系列でみた主要指標Ⅱ（学卒を除きパートを含む）

項目 年度・月別	一般職業紹介状況											求人倍率								
	1 新規求職		2 月間有効求職		3 新規求人		4 月間有効求人		5 紹介件数		6 就職件数		原数値				季節調整値			
	前年 同月比		前年 同月比		前年 同月比		前年 同月比		前年 同月比		前年 同月比		本県		全国		本県		全国	
													新規	有効	新規	有効	新規	有効	新規	有効
平成29年度	6,129	△ 5.0	24,141	△ 5.3	13,840	2.1	39,207	3.6	8,256	△ 12.8	2,220	△ 5.6	2.26	1.62	2.29	1.54				
平成30年度	5,912	△ 3.5	23,091	△ 4.3	14,027	1.4	40,067	2.2	7,665	△ 7.2	2,155	△ 2.9	2.37	1.74	2.42	1.62				
令和元年度	6,019	1.8	23,788	3.0	13,526	△ 3.6	39,020	△ 2.6	7,279	△ 5.0	1,988	△ 7.7	2.25	1.64	2.35	1.55				
令和2年度	6,117	1.6	26,448	11.2	10,905	△ 19.4	31,223	△ 20.0	6,626	△ 9.0	1,648	△ 17.1	1.78	1.18	1.90	1.10				
令和3年度	5,928	△ 3.1	26,294	△ 0.6	12,294	12.7	34,859	11.6	6,218	△ 6.2	1,719	4.3	2.07	1.33	2.08	1.16				
令和4年度	5,795	△ 2.2	25,697	△ 2.3	13,369	8.7	38,660	10.9	5,563	△ 10.5	1,656	△ 3.7	2.31	1.50	2.30	1.31				
令和5年2月	6,041	4.4	24,816	△ 2.6	13,435	7.3	39,067	0.8	6,380	△ 2.7	1,696	3.9	2.18	1.55	2.29	1.41	2.13	1.45	2.33	1.34
3月	6,561	△ 1.6	26,372	△ 2.1	12,877	△ 3.2	38,515	△ 0.6	6,741	△ 7.9	2,205	1.4	1.92	1.44	2.13	1.36	2.19	1.43	2.31	1.32
4月	7,509	1.0	27,814	△ 0.3	12,505	△ 7.6	36,392	△ 2.3	5,442	△ 8.6	1,717	△ 8.0	1.67	1.31	1.68	1.24	2.10	1.42	2.25	1.32
5月	6,267	△ 0.5	28,066	0.1	12,805	0.4	36,607	△ 2.9	5,393	△ 9.6	1,673	0.4	2.04	1.30	2.06	1.21	2.30	1.43	2.32	1.32
6月	5,655	△ 3.4	27,505	0.3	11,988	△ 9.3	35,805	△ 5.9	5,428	△ 12.4	1,722	△ 8.9	2.12	1.30	2.38	1.23	2.20	1.41	2.31	1.31
7月	5,129	△ 1.7	26,133	0.3	12,509	△ 5.6	35,871	△ 5.0	4,737	△ 9.9	1,424	△ 13.1	2.44	1.37	2.43	1.26	2.27	1.42	2.27	1.30
8月	5,395	△ 5.0	25,928	1.2	12,903	△ 7.8	36,140	△ 7.7	4,580	△ 14.4	1,445	△ 0.7	2.39	1.39	2.42	1.28	2.24	1.41	2.31	1.30
9月	5,536	△ 3.2	26,059	1.5	12,588	△ 8.4	36,631	△ 7.5	4,922	△ 12.1	1,511	△ 11.9	2.27	1.41	2.39	1.29	2.18	1.40	2.25	1.29
10月	5,877	8.0	26,491	3.9	13,567	△ 2.2	37,634	△ 6.7	5,264	2.7	1,589	△ 0.7	2.31	1.42	2.40	1.31	2.16	1.39	2.25	1.29
11月	4,967	0.9	25,749	5.1	11,966	△ 8.5	36,741	△ 6.8	4,676	△ 6.9	1,551	1.5	2.41	1.43	2.52	1.32	2.20	1.36	2.25	1.27
12月	4,449	4.9	24,436	6.8	12,179	△ 5.5	36,792	△ 4.5	3,992	2.2	1,292	△ 2.5	2.74	1.51	2.78	1.37	2.21	1.38	2.25	1.27
令和6年1月	6,119	△ 0.2	24,809	5.2	13,557	△ 1.7	36,589	△ 5.2	4,908	△ 6.7	1,212	△ 5.7	2.22	1.47	2.23	1.35	2.20	1.36	2.28	1.27
2月	5,784	△ 4.3	25,452	2.6	13,189	△ 1.8	37,688	△ 3.5	5,951	△ 6.7	1,596	△ 5.9	2.28	1.48	2.28	1.34	2.22	1.39	2.26	1.26
令和5年度	5,699	△ 0.5	26,222	2.3	12,705	△ 5.3	36,626	△ 5.3	5,027	△ 7.8	1,521	△ 5.3	2.23	1.40						

(注)年度数値は、月平均である。

一般職業紹介状況(学卒・パートを除く)

項目 安定所別	A 新規求職 申込件数	B 月間有効 求職者数	C 紹介件数	D 就職件数	E 4のうち管外就職		F 4のうち 保 受給者の 就職件数	G 新 規 求 人 数	H 月間有効 求 人 数	I 充 足 数	J Iのうち他県 からの 充足数	比 率			
	1 全 数	2 全 数	3 全 数	4 全 数	5 県内	6 県外						新規求職 対前年同月 増 減 率	新規求人 対前年同月 増 減 率	新規求 人 倍 率 (G/1)	有 効 求 人 倍 率 (H/2)
前年同月	3,732	15,487	3,753	883	265	129	262	7,634	22,346	867	104	1.2	0.2	2.05	1.44
前 月	3,816	15,421	3,035	578	160	111	158	7,775	21,473	545	75	△ 1.0	2.9	2.04	1.39
2月	3,526	15,729	3,373	835	230	128	252	7,711	22,185	797	82	△ 5.5	1.0	2.19	1.41
前 橋	649	2,729	641	148	41	17	39	1,468	3,922	172	10	△ 11.2	16.9	2.26	1.44
高 崎	644	2,885	688	148	40	13	43	1,818	4,911	159	15	△ 3.4	9.8	2.82	1.70
(安 中)	69	391	79	25	5	5	6	163	529	16	0	△ 11.5	△ 16.4	2.36	1.35
桐 生	288	1,165	267	62	20	14	20	374	1,190	42	4	0.3	△ 14.8	1.30	1.02
伊勢崎	418	1,805	344	90	35	12	34	1,035	2,830	88	13	△ 10.7	4.8	2.48	1.57
太 田	528	2,230	439	98	25	24	26	894	2,854	94	20	3.3	△ 12.5	1.69	1.28
館 林	276	1,434	211	57	6	19	21	500	1,592	60	11	△ 9.5	△ 12.0	1.81	1.11
沼 田	114	630	189	46	8	2	7	253	856	40	1	△ 18.6	△ 17.6	2.22	1.36
富 岡	110	489	95	30	8	1	10	393	894	27	0	4.8	△ 13.6	3.57	1.83
藤 岡	155	663	145	42	11	12	11	285	1,090	35	3	△ 17.6	20.8	1.84	1.64
渋 川	207	904	205	53	26	6	23	293	859	37	1	9.5	4.3	1.42	0.95
(中之条)	68	404	70	36	5	3	12	235	658	27	4	7.9	1.3	3.46	1.63
年度累計	39,032	177,433	33,924	8,647	2,525	1,438	2,660	81,421	235,923	8,257	1,031	0.2	△ 4.3	2.09	1.33

一般職業紹介状況(学卒を除きパートを含む)

項目	A 新規求職 申込件数	B 月間有効 求職者数	C 紹介件数	D 就職件数	E	F 新 規 求 人 数	G 月間有効 求 人 数	H 充 足 数	比 率			
	1 全 数	2 全 数	3 全 数	4 全 数	4 のうち 保 受給者の 就 職 件 数				新規求職 対前年同月 増 減 率	新規求人 対前年同月 増 減 率	新規求 人倍率 (F/A)	有 効 求 人倍率 (G/B)
前年同月	6,041	24,816	6,380	1,696	393	13,435	39,067	1,674	4.4	7.3	2.22	1.57
前 月	6,119	24,809	4,908	1,212	316	13,557	36,589	1,174	△ 0.2	△ 1.7	2.22	1.47
2月	5,784	25,452	5,951	1,596	393	13,189	37,688	1,553	△ 4.3	△ 1.8	2.28	1.48
前 橋	1,118	4,398	1,218	271	64	2,510	6,479	318	△ 5.3	5.9	2.25	1.47
高 崎	1,008	4,629	1,196	268	67	3,047	8,318	298	△ 2.1	1.3	3.02	1.80
(安 中)	144	714	166	53	11	321	934	40	0.7	△ 15.7	2.23	1.31
桐 生	469	1,887	438	111	35	694	2,093	81	3.8	△ 16.8	1.48	1.11
伊勢崎	632	2,736	578	175	48	1,620	4,322	171	△ 8.4	1.1	2.56	1.58
太 田	809	3,553	735	210	41	1,401	4,602	198	△ 5.5	△ 12.1	1.73	1.30
館 林	437	2,243	376	120	37	1,002	3,154	122	△ 6.0	△ 4.7	2.29	1.41
沼 田	214	1,087	312	93	11	386	1,381	81	△ 15.1	△ 19.1	1.80	1.27
富 岡	197	887	187	59	14	702	1,560	46	△ 1.5	△ 14.1	3.56	1.76
藤 岡	254	1,042	244	72	16	602	2,202	70	△ 16.2	44.0	2.37	2.11
渋 川	374	1,595	372	109	32	524	1,555	84	11.6	6.5	1.40	0.97
(中之条)	128	681	129	55	17	380	1,088	44	△ 5.2	△ 2.6	2.97	1.60
年度累計	62,687	288,442	55,293	16,732	4,310	139,756	402,890	16,256	△ 0.5	△ 5.3	2.23	1.40

中高年齢者等の職業紹介等状況(パートを除く)

安定所別 項目	新規求職 申込件数		月間有効 求職者数	紹介件数	就職件数		5 新 規 求 人 数	6 月間有効 求 人 数	比 率				
	1		2 全 数	3 全 数	4				新規求職者 中に占める 中高年の割合	新規求職 対前年同月 増 減 率	新規求人 対前年同月 増 減 率	新規求人 倍率 (5/1)	有効求人 倍率 (6/2)
	全 数	1のうち保			全 数	4のうち保							
前年同月	1,691	358	7,298	1,835	429	115	2,680	7,628	(28.0) 45.3	0.8	1.0	1.58	1.05
前 月	1,832	413	7,478	1,506	275	64	2,638	7,352	(29.9) 48.0	0.5	3.3	1.44	0.98
2月	1,773	336	7,712	1,705	436	131	2,672	7,591	(30.7) 50.3	4.8	△ 0.3	1.51	0.98
前 橋	306	55	1,254	332	74	17	530	1,339	(27.4) 47.1	△ 7.6	21.8	1.73	1.07
高 崎	307	52	1,350	335	77	19	622	1,695	(30.5) 47.7	17.2	8.4	2.03	1.26
(安 中)	43	6	203	42	10	1	49	175	(29.9) 62.3	7.5	△ 19.7	1.14	0.86
桐 生	166	33	630	150	37	17	135	407	(35.4) 57.6	20.3	△ 7.5	0.81	0.65
伊勢崎	210	45	854	172	50	19	379	1,003	(33.2) 50.2	5.5	1.6	1.80	1.17
太 田	254	56	1,080	194	49	13	287	907	(31.4) 48.1	7.2	△ 19.2	1.13	0.84
館 林	151	52	734	111	33	12	164	525	(34.6) 54.7	△ 2.6	△ 16.8	1.09	0.72
沼 田	57	10	330	97	28	5	90	320	(26.6) 50.0	△ 17.4	△ 22.4	1.58	0.97
富 岡	55	4	266	60	14	6	140	323	(27.9) 50.0	14.6	△ 15.2	2.55	1.21
藤 岡	74	8	324	72	22	4	89	364	(29.1) 47.7	△ 17.8	15.6	1.20	1.12
渋 川	113	11	451	113	25	14	93	276	(30.2) 54.6	22.8	0.0	0.82	0.61
(中之条)	37	4	236	27	17	4	94	257	(28.9) 54.4	23.3	6.8	2.54	1.09
年度累計	18,357	4,419	84,147	16,187	4,151	1,234	27,942	80,625	(29.3) 47.0	3.1	△ 3.8	1.52	0.96

(注) ()内は、パートを含めた新規求職者中に占める中高年の割合である。求人数及び求人倍率は、「求人均等配分方式」による数値である。

高年齢者(55歳以上)の職業紹介状況(パートを除く)

安定所別 項目	新規求職 申込件数		月間有効 求職者数	紹介件数	就職件数		5 新 規 求 人 数	6 月間有効 求 人 数	比 率				
	1 全 数	1のうち保	2 全 数	3 全 数	4 全 数	4のうち保			新規求職者 中に占める 高齢者の割合	新規求職 対前年同月 増 減 率	新規求人 対前年同月 増 減 率	新規求人 倍率 (5/1)	有効求人 倍率 (6/2)
前年同月	794	181	3,569	737	180	49	1,280	3,593	(13.1) 21.3	0.8	0.4	1.61	1.01
前 月	933	203	3,814	559	114	26	1,271	3,491	(15.2) 24.4	0.8	6.5	1.36	0.92
2月	907	177	3,918	733	162	49	1,264	3,582	(15.7) 25.7	14.2	△ 1.3	1.39	0.91
前 橋	151	34	604	144	22	8	246	615	(13.5) 23.3	△ 2.6	17.7	1.63	1.02
高 崎	170	35	673	142	38	6	298	808	(16.9) 26.4	27.8	9.6	1.75	1.20
(安 中)	16	3	95	15	5	0	23	85	(11.1) 23.2	△ 15.8	△ 20.7	1.44	0.89
桐 生	82	14	315	66	15	4	61	179	(17.5) 28.5	24.2	13.0	0.74	0.57
伊勢崎	102	19	442	71	16	7	182	477	(16.1) 24.4	18.6	△ 4.7	1.78	1.08
太 田	126	29	500	62	13	4	126	415	(15.6) 23.9	35.5	△ 25.4	1.00	0.83
館 林	80	31	393	58	16	8	76	247	(18.3) 29.0	△ 1.2	△ 20.0	0.95	0.63
沼 田	31	2	206	48	9	2	43	160	(14.5) 27.2	0.0	△ 25.9	1.39	0.78
富 岡	32	1	152	29	2	0	71	161	(16.2) 29.1	18.5	△ 7.8	2.22	1.06
藤 岡	35	4	165	30	4	2	45	172	(13.8) 22.6	△ 30.0	18.4	1.29	1.04
渋 川	64	4	229	50	9	5	42	129	(17.1) 30.9	68.4	△ 4.5	0.66	0.56
(中之条)	18	1	144	18	13	3	51	134	(14.1) 26.5	20.0	15.9	2.83	0.93
年度累計	9,051	2,139	42,286	6,425	1,732	513	13,299	38,246	(14.4) 23.2	6.4	△ 3.2	1.47	0.90

(注) ()内は、パートを含めた新規求職者中に占める高齢年の割合である。 求人数及び求人倍率は、「求人均等配分方式」による数値である。

パートタイム職業紹介状況

安定所別 項目	新規求職 申込件数	月間有効 求職者数	紹介件数	就職件数	新規 求人数	月間有効 求人数
前年同月	2,309	9,329	2,627	813	5,801	16,721
前月	2,303	9,388	1,873	634	5,782	15,116
2月	2,258	9,723	2,578	761	5,478	15,503
前橋	469	1,669	577	123	1,042	2,557
高崎	364	1,744	508	120	1,229	3,407
(安中)	75	323	87	28	158	405
桐生	181	722	171	49	320	903
伊勢崎	214	931	234	85	585	1,492
太田	281	1,323	296	112	507	1,748
館林	161	809	165	63	502	1,562
沼田	100	457	123	47	133	525
富岡	87	398	92	29	309	666
藤岡	99	379	99	30	317	1,112
渋川	167	691	167	56	231	696
(中之条)	60	277	59	19	145	430
年度累計	23,655	111,009	21,369	8,085	58,335	166,967

障害者職業紹介状況

項目 安定所別	新規求職申込件数				紹介件数				就職件数				新規登録者数				期末現在登録者数 (月末)			
	身体	知的	精神	その他	身体	知的	精神	その他	身体	知的	精神	その他	身体	知的	精神	その他	身体	知的	精神	その他
前年同月	79	38	182	11	122	51	266	17	27	21	55	5	32	2	69	5	7,675	4,817	6,298	813
前月	78	30	173	8	72	56	219	9	21	14	56	3	25	12	71	3	7,941	5,008	7,078	815
2月	72	29	165	12	121	39	259	14	24	13	56	8	34	6	82	6	7,964	4,992	7,163	814
前橋	16	5	22	3	24	8	46	0	2	2	5	0	9	2	10	2	957	593	895	157
高崎	11	4	31	4	26	18	60	5	2	0	15	1	2	0	16	0	1,202	823	1,514	196
(安中)	4	1	4	0	3	0	21	0	1	0	2	0	0	0	2	0	325	121	268	36
桐生	3	3	12	1	5	3	14	1	0	1	3	0	2	1	8	1	788	596	567	32
伊勢崎	9	4	31	0	12	1	35	1	5	2	5	1	7	0	12	0	794	467	866	129
太田	9	5	28	1	12	5	28	3	7	4	11	4	4	1	15	1	1,006	685	810	84
館林	7	3	12	0	7	3	13	1	3	2	4	1	4	0	4	0	772	447	661	48
沼田	3	2	6	0	10	1	13	0	4	0	3	0	1	1	5	0	391	210	280	21
富岡	3	0	3	1	4	0	5	2	0	1	0	1	1	0	1	1	370	200	286	25
藤岡	3	0	5	0	6	0	7	0	0	0	1	0	2	0	4	0	426	247	396	25
渋川	4	2	6	2	8	0	13	1	0	1	5	0	2	1	2	1	673	429	468	46
(中之条)	0	0	5	0	4	0	4	0	0	0	2	0	0	0	3	0	260	174	152	15
年度累計	881	487	1,712	151	965	513	2,423	123	335	274	832	41	413	226	732	77				

産業別・規模別一般新規求人状況(学卒を除きパートを含む)

前月	前年同月	当月	対前月比	対前年同月比	構成比	産業別	計	前橋	高崎	(安中)	桐生	伊勢崎	太田	館林	沼田	富岡	藤岡	渋川	(中之条)
79	86	85	7.6	△ 1.2	0.6	A. 農、林、漁業	85	14	2	0	0	14	6	2	21	1	4	0	21
0	6	3	—	△ 50.0	0.0	C 鉱業、採石業、砂利採取業	3	0	0	2	0	0	0	0	0	0	1	0	0
1,129	1,144	1,024	△ 9.3	△ 10.5	7.8	D 建設業	1,024	187	256	49	43	137	94	66	39	18	53	64	18
2,164	2,042	1,849	△ 14.6	△ 9.5	14.0	E 製造業	1,849	217	239	66	100	265	304	224	69	138	150	73	4
402	325	332	△ 17.4	2.2	2.5	09 食料品製造業	332	94	46	0	6	33	13	16	15	60	28	21	0
23	9	10	△ 56.5	11.1	0.1	10 飲料・たばこ・飼料製造業	10	0	3	0	0	0	0	0	7	0	0	0	0
34	37	32	△ 5.9	△ 13.5	0.2	11 繊維工業	32	3	2	1	21	1	0	1	0	0	3	0	0
23	14	34	47.8	142.9	0.3	12 木材・木製品製造業(家具を除く)	34	3	4	0	3	7	2	0	14	0	0	1	0
12	23	27	125.0	17.4	0.2	13 家具・装備品製造業	27	11	0	2	0	2	0	0	11	0	0	1	0
46	35	44	△ 4.3	25.7	0.3	14 パルプ・紙・紙加工品製造業	44	11	2	0	1	5	4	21	0	0	0	0	0
14	11	10	△ 28.6	△ 9.1	0.1	15 印刷・同関連業	10	1	2	0	0	1	0	3	0	2	1	0	0
64	162	117	82.8	△ 27.8	0.9	16 化学工業	117	0	11	3	1	55	1	36	0	0	3	7	0
0	2	0	—	△ 100.0	0.0	17 石油製品・石炭製品製造業	0	0	0	0	0	0	0	0	0	0	0	0	0
163	161	162	△ 0.6	0.6	1.2	18 プラスチック製品製造業(別掲を除く)	162	38	10	1	12	15	17	25	9	27	8	0	0
11	6	15	36.4	150.0	0.1	19 ゴム製品製造業	15	5	6	0	1	2	0	1	0	0	0	0	0
43	38	35	△ 18.6	△ 7.9	0.3	21 窯業・土石製品製造業	35	2	5	0	4	6	2	3	5	0	7	0	1
30	28	13	△ 56.7	△ 53.6	0.1	22 鉄鋼業	13	0	3	0	2	3	0	0	0	0	0	5	0
25	84	17	△ 32.0	△ 79.8	0.1	23 非鉄金属製造業	17	4	1	6	0	4	0	0	0	0	2	0	0
250	158	210	△ 16.0	32.9	1.6	24 金属製品製造業	210	17	26	2	1	27	30	29	0	22	46	8	2
104	143	117	12.5	△ 18.2	0.9	25 はん用機械器具製造業	117	9	1	6	3	14	46	9	2	4	20	3	0
273	65	57	△ 79.1	△ 12.3	0.4	26 生産用機械器具製造業	57	6	2	8	0	6	8	9	0	4	12	2	0
24	50	28	16.7	△ 44.0	0.2	27 業務用機械器具製造業	28	0	2	0	8	1	12	1	2	2	0	0	0
36	47	40	11.1	△ 14.9	0.3	28 電子部品・デバイス・電子回路製造業	40	0	23	4	0	3	0	3	0	1	3	3	0
154	144	123	△ 20.1	△ 14.6	0.9	29 電気機械器具製造業	123	5	3	25	18	9	18	34	0	2	6	2	1
24	42	48	100.0	14.3	0.4	30 情報通信機械器具製造業	48	0	4	2	0	25	11	0	0	6	0	0	0
307	394	278	△ 9.4	△ 29.4	2.1	31 輸送用機械器具製造業	278	7	21	6	21	37	125	31	0	5	9	16	0
102	64	100	△ 2.0	56.3	0.8	20,32 その他の製造業	100	1	62	0	0	10	12	2	4	3	2	4	0
7	9	4	△ 42.9	△ 55.6	0.0	F 電気・ガス・熱供給・水道業	4	2	2	0	0	0	0	0	0	0	0	0	0
68	119	87	27.9	△ 26.9	0.7	G 情報通信業	87	14	37	0	2	20	7	5	0	0	0	2	0
645	827	596	△ 7.6	△ 27.9	4.5	H 運輸業、郵便業	596	54	122	11	12	116	107	99	17	20	16	13	9
1,994	1,746	1,876	△ 5.9	7.4	14.2	I 卸売業、小売業	1,876	648	479	17	64	153	106	154	30	8	157	45	15
110	60	76	△ 30.9	26.7	0.6	J 金融業、保険業	76	24	8	11	2	12	4	2	4	0	2	7	0
234	203	241	3.0	18.7	1.8	K 不動産業、物品賃貸業	241	15	99	0	20	15	80	2	3	0	5	0	2
292	222	301	3.1	35.6	2.3	L 学術研究、専門・技術サービス業	301	95	101	5	14	47	8	7	0	7	3	12	2
423	937	527	24.6	△ 43.8	4.0	M 宿泊業、飲食サービス業	527	47	107	24	15	54	78	25	55	10	13	28	71
562	429	619	10.1	44.3	4.7	N 生活関連サービス業、娯楽業	619	33	253	29	35	78	0	9	27	8	20	25	102
190	203	178	△ 6.3	△ 12.3	1.3	O 教育、学習支援業	178	53	44	11	13	7	25	10	3	1	6	4	1
3,964	3,844	3,766	△ 5.0	△ 2.0	28.6	P 医療、福祉	3,766	470	920	68	290	370	464	256	83	440	147	171	87
81	56	59	△ 27.2	5.4	0.4	Q 複合サービス事業	59	1	11	0	5	1	21	7	0	5	2	1	5
1,108	1,076	1,459	31.7	35.6	11.1	R サービス業(他に分類されないもの)	1,459	456	345	18	48	310	74	65	17	17	13	76	20
507	426	439	△ 13.4	3.1	3.3	S、T 公務、その他	439	180	22	10	31	21	23	69	18	29	10	3	23
13,557	13,435	13,189	△ 2.7	△ 1.8	100.0	合計	13,189	2,510	3,047	321	694	1,620	1,401	1,002	386	702	602	524	380
8,318	7,954	7,579	△ 8.9	△ 4.7	57.5	29人以下	7,579	1,185	2,133	205	368	933	852	478	220	417	326	299	163
3,269	3,512	3,518	7.6	0.2	26.7	30～99人	3,518	732	610	91	234	406	370	297	101	197	172	172	136
1,306	1,176	1,497	14.6	27.3	11.4	100～299人	1,497	480	200	24	47	144	105	210	55	44	85	39	64
364	319	322	△ 11.5	0.9	2.4	300～499人	322	53	39	0	37	59	24	13	3	44	19	14	17
186	277	114	△ 38.7	△ 58.8	0.9	500～999人	114	52	13	0	6	13	22	1	7	0	0	0	0
114	197	159	39.5	△ 19.3	1.2	1,000人～	159	8	52	1	2	65	28	3	0	0	0	0	0

(注)新産業分類(平成19年11月改訂「日本標準産業分類」)に基づく区分により掲載している。

産業別・規模別一般充足状況(学卒を除きパート含む)

前月	前年同月	当月	対前月比	対前年同月比	構成比	産業別	計	前橋	高崎	(安中)	桐生	伊勢崎	太田	館林	沼田	富岡	藤岡	渋川	(中之条)
19	26	21	10.5	△ 19.2	1.4	A. 農、林、漁業	21	4	3	0	0	1	0	1	8	2	0	2	0
0	0	0	--	--	0.0	C 鉱業、採石業、砂利採取業	0	0	0	0	0	0	0	0	0	0	0	0	0
45	67	49	8.9	△ 26.9	3.2	D 建設業	49	9	15	1	0	3	9	1	4	3	2	2	0
266	354	328	23.3	△ 7.3	21.1	E 製造業	328	30	31	12	21	58	61	49	9	15	22	16	4
43	74	44	2.3	△ 40.5	2.8	09 食料品製造業	44	11	5	0	0	7	3	3	2	4	3	6	0
1	4	2	100.0	△ 50.0	0.1	10 飲料・たばこ・飼料製造業	2	1	0	0	0	1	0	0	0	0	0	0	0
9	8	9	0.0	12.5	0.6	11 繊維工業	9	0	0	0	6	2	0	1	0	0	0	0	0
4	7	4	0.0	△ 42.9	0.3	12 木材・木製品製造業(家具を除く)	4	0	0	0	0	0	1	0	1	1	1	0	0
3	12	4	33.3	△ 66.7	0.3	13 家具・装備品製造業	4	1	0	2	1	0	0	0	0	0	0	0	0
2	8	13	550.0	62.5	0.8	14 パルプ・紙・紙加工品製造業	13	3	0	1	1	5	0	1	0	0	0	2	0
1	3	0	△ 100.0	△ 100.0	0.0	15 印刷・同関連業	0	0	0	0	0	0	0	0	0	0	0	0	0
15	17	20	33.3	17.6	1.3	16 化学工業	20	0	2	1	1	4	0	8	0	0	0	1	3
0	0	0	--	--	0.0	17 石油製品・石炭製品製造業	0	0	0	0	0	0	0	0	0	0	0	0	0
30	26	23	△ 23.3	△ 11.5	1.5	18 プラスチック製品製造業(別掲を除く)	23	4	1	0	0	2	1	7	1	1	5	1	0
4	3	8	100.0	166.7	0.5	19 ゴム製品製造業	8	0	1	0	2	5	0	0	0	0	0	0	0
7	4	4	△ 42.9	0.0	0.3	21 窯業・土石製品製造業	4	0	1	0	1	0	0	0	1	1	0	0	0
4	3	4	0.0	33.3	0.3	22 鉄鋼業	4	1	0	0	0	0	1	0	0	1	0	1	0
3	1	0	△ 100.0	△ 100.0	0.0	23 非鉄金属製造業	0	0	0	0	0	0	0	0	0	0	0	0	0
36	40	45	25.0	12.5	2.9	24 金属製品製造業	45	3	2	0	1	13	13	3	2	1	4	3	0
12	16	19	58.3	18.8	1.2	25 はん用機械器具製造業	19	0	3	1	0	1	6	2	1	0	4	1	0
13	15	9	△ 30.8	△ 40.0	0.6	26 生産用機械器具製造業	9	1	1	0	0	3	3	0	0	1	0	0	0
11	7	11	0.0	57.1	0.7	27 業務用機械器具製造業	11	0	1	0	3	2	1	4	0	0	0	0	0
6	9	3	△ 50.0	△ 66.7	0.2	28 電子部品・デバイス・電子回路製造業	3	0	1	0	0	0	0	0	0	1	0	0	1
17	31	22	29.4	△ 29.0	1.4	29 電気機械器具製造業	22	1	3	3	3	0	1	10	0	0	0	1	0
5	6	10	100.0	66.7	0.6	30 情報通信機械器具製造業	10	0	0	0	0	1	2	6	0	1	0	0	0
29	40	55	89.7	37.5	3.5	31 輸送用機械器具製造業	55	4	7	3	2	12	19	4	0	2	2	0	0
11	20	19	72.7	△ 5.0	1.2	20.32 その他の製造業	19	0	3	1	0	0	10	0	1	1	3	0	0
1	1	2	100.0	100.0	0.1	F 電気・ガス・熱供給・水道業	2	0	2	0	0	0	0	0	0	0	0	0	0
6	15	6	0.0	△ 60.0	0.4	G 情報通信業	6	1	1	0	0	1	2	0	0	0	0	1	0
58	81	73	25.9	△ 9.9	4.7	H 運輸業、郵便業	73	9	9	0	13	16	13	1	1	2	7	2	
113	170	166	46.9	△ 2.4	10.7	I 卸売業、小売業	166	35	38	3	7	18	13	14	10	2	12	6	8
4	4	7	75.0	75.0	0.5	J 金融業、保険業	7	3	1	0	2	0	1	0	0	0	0	0	0
17	21	21	23.5	0.0	1.4	K 不動産業、物品賃貸業	21	3	9	0	2	0	3	0	1	1	0	1	1
30	43	51	70.0	18.6	3.3	L 学術研究、専門・技術サービス業	51	16	14	0	5	3	6	3	0	0	1	1	2
42	43	45	7.1	4.7	2.9	M 宿泊業、飲食サービス業	45	4	11	3	2	2	5	0	6	2	1	5	4
51	28	28	△ 45.1	0.0	1.8	N 生活関連サービス業、娯楽業	28	1	1	1	0	6	2	4	3	2	0	4	4
25	35	44	76.0	25.7	2.8	O 教育、学習支援業	44	16	8	1	0	2	7	2	0	1	0	7	0
302	428	384	27.2	△ 10.3	24.8	P 医療、福祉	384	82	85	9	32	28	45	22	9	14	26	25	7
14	10	13	△ 7.1	30.0	0.8	Q 複合サービス事業	13	4	0	0	0	2	1	0	1	1	1	1	2
111	147	136	22.5	△ 7.5	8.8	R サービス業(他に分類されないもの)	136	46	36	4	6	12	7	9	5	0	2	5	4
70	201	177	152.9	△ 11.9	11.4	S、T 公務、その他	177	55	33	6	4	22	20	4	24	2	0	1	6
1,174	1,674	1,551	32.1	△ 7.3	100.0	合計	1,551	318	297	40	81	171	198	122	81	46	69	84	44
657	931	871	32.6	△ 6.4	56.2	29人以下	871	180	162	28	53	84	87	63	67	30	41	49	27
332	528	468	41.0	△ 11.4	30.2	30～99人	468	91	91	9	21	70	78	26	8	11	23	26	14
131	155	143	9.2	△ 7.7	9.2	100～299人	143	29	38	1	0	9	21	26	3	4	3	8	1
24	30	28	16.7	△ 6.7	1.8	300～499人	28	4	4	0	5	2	4	4	0	1	1	1	2
21	24	28	33.3	16.7	1.8	500～999人	28	13	0	0	1	4	4	2	3	0	1	0	0
9	6	13	44.4	116.7	0.8	1,000人～	13	1	2	2	1	2	4	1	0	0	0	0	0

(注)新産業分類(平成19年11月改訂「日本標準産業分類」)に基づく区分により掲載している。

新規学卒者の職業紹介状況(令和6年3月卒)

項 目	安定所別	前年同月	6年2月	前橋	高崎	(安中)	桐生	伊勢崎	太田	館林	沼田	富岡	藤岡	渋川	(中之条)	前年実績	
		末現在	末現在														
中 学	1 求人数	4	4	3	0	0	0	0	0	1	0	0	0	0	0	0	
	2 求職者数	9	7	3	0	0	0	0	0	4	0	0	0	0	0	7	
	3 就職者数	3	4	2	0	0	0	0	0	2	0	0	0	0	0	7	
	4 求人倍率 (1/2)	0.44	0.57	1.00	--	--	--	--	--	0.25	--	--	--	--	--	--	0.00
	5 就職率 (3/2×100)	33.3	57.1	66.7	--	--	--	--	--	50.0	--	--	--	--	--	--	100.0
高 校	1 求人数	8,602	9,307	1,497	1,806	319	581	986	1,401	861	341	430	429	386	270	8,612	
	2 求職者数	2,346	2,396	299	396	132	326	249	269	172	109	80	171	131	62	2,338	
	3 就職者数	2,300	2,354	292	392	130	319	243	261	170	109	79	169	128	62	2,328	
	4 求人倍率 (1/2)	3.67	3.88	5.01	4.56	2.42	1.78	3.96	5.21	5.01	3.13	5.38	2.51	2.95	4.35	3.68	
	5 就職率 (3/2×100)	98.0	98.2	97.7	99.0	98.5	97.9	97.6	97.0	98.8	100.0	98.8	98.8	97.7	100.0	99.6	

(注1) 「2 求職者数」は、学校又は安定所の紹介を希望する求職者をいう。

(注2) 「3 就職者数」は、学校又は安定所の紹介による就職決定者数をいう。

(注3) 「前年実績」は、令和5年3月卒の学校又は安定所の紹介による最終数である。

新卒応援ハローワーク取扱状況

区分	項目	来所者数	求職	就職
大学等		218	30	99
	うち既卒者	112	21	23
年度累計		1,836	448	997
高校		28	11	3
	うち既卒者	26	10	3
年度累計		439	130	533
中学		2	0	0
	うち既卒者	0	0	0
年度累計		14	3	2
その他若年者		0	34	0
年度累計		0	81	0

※大学等には、大学院、短大、高専、専修、公共職業能力開発施設を含む。

※「既卒者」とは、学校卒業者で新規学卒者扱いでの就職を希望する者で、同一の事業主
 の元で正規雇用され、引き続き1年以上雇用保険被保険者であった期間がない者。

※その他若年者は学生、既卒者以外の若年者をいう。

外国人雇用サービスコーナー取扱状況

区分	項目	新規求職	相談件数	紹介件数	就職件数	有効求職
前 橋	当月分	30	97	27	5	111
	年度累計	386	1,140	277	57	
伊勢崎	当月分	50	313	35	5	229
	年度累計	585	3,866	305	75	
太 田	当月分	98	562	70	9	500
	年度累計	833	5,911	603	152	
館 林	当月分	59	346	28	7	329
	年度累計	882	3,900	322	81	

雇用保険関係

項目 安定所別	適 用 関 係											求 職 者 給 付 関 係										
	事 業 所			被 保 険 者					事 務 組 合			一 般 被 保 険 者										
	1 全数	2 新規 加入	3 廃止 脱退	4 全数	5 資格 取得	6 資格 喪失	7 6のうち事業 主都合による 解雇	8 解雇率 7/6×100	9 組合	10 委託 事業所	11 被保 険者	12 離職票 交付 件数	13 受給資 格決定 件数	14 初回 受給 者数	15 うち 特定	16 受給 者実 人員	17 うち 特定	18 実人員 訓練延長 給付	19 技能習 得手当 実人員	20 特定 職種	21 通所 手当 実人員	22 傷病 手当 実人員
前年同月	34,023	70	38	636,011	7,073	7,689	354	4.6	203	13,822	117,403	4,633	1,442	1,118	297	5,236	1,308	304	225	0	483	21
前 月	34,180	96	74	639,934	7,327	9,613	400	4.2	203	13,789	117,463	5,699	1,395	1,178	207	5,584	1,274	329	267	0	526	9
2月	34,225	94	49	639,538	7,288	7,738	421	5.4	203	13,796	117,313	4,645	1,424	1,163	255	5,296	1,225	359	249	0	553	10
前橋	6,595	20	9	122,066	1,189	1,305	82	6.3	33	2,929	23,984	872	216	172	34	824	168	63	49	0	102	3
高崎	6,223	16	11	141,151	1,586	1,800	76	4.2	54	2,389	20,379	1,139	266	209	42	889	194	77	39	0	116	2
安中	741	3	0	15,856	84	119	1	0.8	3	312	2,266	91	36	27	7	135	28	6	5	0	10	0
桐生	2,878	6	2	42,415	409	479	35	7.3	18	920	7,251	280	130	96	21	464	124	27	23	0	43	0
伊勢崎	4,234	14	5	74,043	974	1,064	69	6.5	18	1,530	13,143	582	203	148	35	668	157	37	26	0	55	1
太田	4,018	13	3	96,415	1,348	1,277	69	5.4	9	1,268	13,010	730	172	159	29	717	163	47	29	0	65	0
館林	2,564	10	2	54,034	740	782	45	5.8	11	860	8,820	427	181	146	50	625	184	21	15	0	35	1
沼田	1,413	3	5	18,286	136	176	7	4.0	13	771	5,862	109	42	41	10	198	58	6	7	0	12	1
富岡	1,204	0	5	18,146	196	165	15	9.1	11	567	5,606	81	25	36	4	175	28	9	9	0	18	0
藤岡	1,544	4	2	21,401	196	221	10	4.5	9	705	6,032	139	44	39	10	192	35	17	16	0	33	0
渋川	1,767	3	5	23,753	244	247	11	4.5	13	959	7,322	127	77	55	10	292	63	31	21	0	41	0
中之条	1,044	2	0	11,972	186	103	1	1.0	11	586	3,638	68	32	35	3	117	23	18	10	0	23	2
年度累計		1,145	1,043		103,298	101,119	5,624	5.6				61,007	17,414	15,273	3,054	64,604	14,925	3,044	3,245	0	5,586	154

(注)13受給資格決定数は速報値のため修正があり得る

(注)特定とは、特定受給資格者

項目	求職者給付関係												就職促進給付関係											
	一般被保険者						高年齢継続被保険者			短期特例被保険者			一般被保険者											
	23	基本手当			27	28	29	30	31	32	33	34	常用就職支度手当		再就職手当		就業促進定着手当		就業手当		移転費		求職活動支援費	
安定所別	24	25	26	27	28	29	30	31	32	33	34	35	36	37	38	39	40	41	42	43	44	45	46	
	総支給額	所定日数内支給額	うち特定	訓練延長給付支給額	技能習得手当支給額	傷病手当支給額	受給資格決定件数	受給者数	高年齢求職者給付金額	受給資格決定件数	受給者数	特例一時金支給金額	支給人員	支給金額	支給人員	支給金額	支給人員	支給金額	支給人員	支給金額	支給人員	支給金額	支給人員	支給金額
前年同月	679,472	630,126	167,094	41,624	4,782	2,834	382	434	94,189	2	59	11,203	3	599	361	154,495	116	20,654	9	307	2	236	1	5
前月	818,292	765,461	185,773	46,155	4,954	1,546	439	369	80,276	64	74	14,112	3	530	456	194,221	149	28,689	7	447	0		0	1
2月	730,672	673,055	164,258	50,998	4,950	1,480	356	407	93,541	2	50	10,113	3	576	366	166,856	138	23,883	3	117	2	233	1	5
前橋	116,683	107,045	23,283	8,425	684	529	60	73	17,441	0	8	1,602	0		48	20,864	15	2,398	0		0		0	0
高崎	125,528	113,331	26,884	10,975	743	479	60	59	13,616	0	2	442	1	225	61	25,290	16	2,750	1	36	0		0	0
安中	18,096	17,045	3,245	929	123		14	12	2,827	0	0		0		11	6,278	5	785	0		0		0	0
桐生	63,356	59,282	16,765	3,533	541		33	48	9,903	0	1	186	0		28	14,339	21	4,658	0		0	1	0	0
伊勢崎	96,297	90,084	20,729	5,600	545	68	55	45	10,871	0	0		0		59	29,909	13	2,276	0		1	116	1	5
太田	99,586	92,313	23,216	6,736	538		28	45	9,964	0	0		1	177	46	16,680	15	2,947	0		0		0	0
館林	81,575	77,164	22,832	3,666	492	65	22	30	7,144	0	0		1	173	41	20,551	14	2,658	0		0		0	0
沼田	26,921	25,921	8,016	726	177	98	21	31	7,628	1	11	2,146	0		25	13,760	13	2,259	2	81	0		0	0
富岡	21,836	20,284	3,692	1,378	175		8	10	1,854	0	0		0		10	3,551	7	1,013	0		1	116	0	0
藤岡	25,861	23,182	4,476	2,407	272		17	19	4,314	0	0		0		9	4,343	11	1,050	0		0		0	0
洪川	38,866	34,195	8,432	4,268	403		25	26	5,788	0	11	2,277	0		21	7,414	5	621	0		0		0	0
中之条	16,066	13,211	2,688	2,358	257	241	13	9	2,192	1	17	3,460	0		7	3,876	3	467	0		0		0	0
年度累計	8,775,961	8,281,905	2,036,093	412,805	57,044	26,166	5,401	5,325	1,186,899	326	326	64,168	33	5,564	5,153	2,199,792	1,334	247,975	70	2,943	13	1,945	11	130

(注1) 支給金額は千円単位で千円未満四捨五入のため、合計とは一致しない。

(注2) 就職促進給付の拡充により、平成26年10月より就業促進定着手当の支給が開始。

項目	雇 用 継 続 給 付 関 係										
	高 年 齢 雇 用 継 続 給 付						育 児 休 業 給 付			介 護 休 業 給 付	
	基本給付金			再就職給付金							
安定 所 別	47 受給要 件確認 件数	48 受給者 実人員	49 支給 金額	50 受給要 件確認 件数	51 受給者 実人員	52 支給 金額	53 受給要 件確認 件数	54 受給者 実人員	55 支給 金額	56 受給 者数	57 支給 金額
前年同月	341	8,086	213,358	0	2	19	489	4,454	572,998	29	6,828
前 月	360	7,753	210,500	0	0		543	4,963	643,299	25	5,742
2月	352	8,069	213,708	1	7	207	511	4,712	607,989	35	7,818
前橋	91	1,358	36,330	0	0		121	1,161	152,547	6	719
高崎	71	1,505	38,121	0	2	50	117	1,114	144,230	13	3,304
安中	5	184	5,010	0	0		14	90	12,015		
桐生	18	407	9,632	0	2	72	32	299	36,632	4	602
伊勢崎	30	1,153	31,384	0	2	67	56	537	67,103	7	1,146
太田	46	1,433	40,027	1	1	17	91	634	84,553	1	145
館林	52	1,234	33,505	0	0		18	264	33,779	4	1,900
沼田	12	139	3,347	0	0		12	117	14,124		
富岡	9	159	3,680	0	0		17	133	17,032		
藤岡	12	161	3,912	0	0		16	144	17,522		
渋川	5	220	6,235	0	0		10	161	20,940		
中之条	1	116	2,525	0	0		7	58	7,511		
年度累計	3,907	91,193	2,449,263	5	29	742	5,922	54,211	6,898,541	365	83,910

(注) 支給金額は千円単位で千円未満四捨五入のため、合計とは一致しない。

教育訓練給付金(一般教育訓練)給付状況

		一 般 教 育 訓 練 給 付 関 係												合計
		前橋	高崎	安中	桐生	伊勢崎	太田	館林	沼田	富岡	藤岡	渋川	中之条	
令和2年度	受給者数	241	241	34	89	192	159	128	53	37	70	75	26	1,345
	支給金額	7,685	8,149	965	2,626	6,395	3,961	3,445	1,730	1,205	2,686	2,475	646	41,967
令和3年度	受給者数	233	288	33	80	210	120	142	36	56	64	89	23	1,374
	支給金額	7,514	10,531	1,131	2,376	6,699	3,197	4,673	1,374	1,722	1,917	3,339	764	45,238
令和4年度	受給者数	214	241	22	82	204	119	112	30	44	62	74	14	1,218
	支給金額	7,385	8,016	798	2,074	5,975	2,962	3,664	1,156	1,328	2,315	2,235	554	38,462
令和5年2月	受給者数	14	14	0	7	20	8	9	3	3	5	4	1	88
	支給金額	381	342		125	509	142	369	67	35	257	202	50	2,478
3月	受給者数	15	19	1	9	9	8	8	1	3	4	3	3	83
	支給金額	461	734	9	195	280	120	175	8	74	158	58	93	2,364
4月	受給者数	10	10	1	3	12	6	7	3	0	3	2	0	57
	支給金額	507	384	7	42	385	280	337	139		136	46		2,263
5月	受給者数	19	7	2	4	12	4	7	2	1	2	4	2	66
	支給金額	711	247	96	161	317	269	146	32	53	76	122	55	2,285
6月	受給者数	11	22	2	4	8	10	10	0	1	4	4	3	79
	支給金額	370	494	97	203	161	338	250		8	129	105	83	2,239
7月	受給者数	16	9	4	7	22	17	8	3	2	4	4	0	96
	支給金額	469	276	233	296	796	601	311	161	97	122	224		3,587
8月	受給者数	7	20	2	6	27	8	7	1	5	3	3	1	90
	支給金額	337	773	105	173	1,153	308	226	29	187	150	212	66	3,719
9月	受給者数	25	18	1	12	18	10	9	1	1	6	7	1	109
	支給金額	1,034	751	5	336	573	264	312	54	23	323	214	64	3,955
10月	受給者数	21	29	4	12	19	14	12	1	1	5	4	3	125
	支給金額	1,032	1,072	80	339	842	332	355	8	44	124	187	84	4,498
11月	受給者数	26	16	3	14	17	12	11	4	3	5	5	2	118
	支給金額	972	667	35	520	425	495	411	123	129	104	176	42	4,099
12月	受給者数	13	10	3	12	20	9	9	5	0	7	3	0	91
	支給金額	382	213	51	377	774	181	465	208		207	138		2,996
令和6年1月	受給者数	14	15	3	13	13	6	2	1	0	6	4	1	78
	支給金額	534	357	119	258	459	195	42	9		291	78	27	2,369
2月	受給者数	10	12	2	8	6	9	5	2	0	3	2	0	59
	支給金額	140	419	15	149	180	254	141	19		217	136		1,668

(注1) 支給金額は千円単位で千円未満四捨五入のため、合計とは一致しない。

(注2) 教育訓練給付金の拡充に伴い、平成26年10月より「一般教育訓練給付金」へ名称変更

教育訓練給付金(専門実践教育訓練)受給資格確認及び教育訓練支援給付金給付状況

項目	専 門 実 践 教 育 訓 練 関 係																						
	教 育 訓 練 給 付 金																	教 育 訓 練 支 援 給 付 金					
	安定所別	受給資格 確認件数	内訳		受 給 者 数 ・ 支 給 金 額														受給資格 確認件数	初回受給者数	受給者実人員	支給終了者数	支給金額
			通学制	通信制	第1回		第2回		第3回		第4回		第5回		第6回		追加給付(20%)						
受給者数					支給金額	受給者数	支給金額	受給者数	支給金額	受給者数	支給金額	受給者数	支給金額	受給者数	支給金額	受給者数	支給金額						
令和3年度	551	173	378	507	66,950	259	22,169	237	29,184	148	15,428	65	8,402	77	8,854	288	41,702	36	53	597	55	130,660	
令和4年度	547	192	355	508	75,088	211	17,897	183	22,664	181	18,735	74	11,210	67	7,609	330	44,008	104	79	686	42	152,376	
前年同月	123	61	62	20	2,550	6	208	0		0		0		0		3	249	8	2	106	0	26,331	
前 月	50	15	35	40	3,324	19	756	0		1	35	0		0		6	601	3	6	33	0	7,014	
2月	129	54	75	16	1,234	6	277	1	144	0		1	75	0		6	614	10	1	128	0	32,087	
前橋	31	15	16	8	685	2	113	0		0		1	75	0		3	324	1	1	51	0	12,900	
高崎	30	13	17	3	195	1	125	1	144	0		0		0		2	235	2	0	16	0	3,801	
安中	1	1	0	1	44	0		0		0		0		0		0		1	0	4	0	994	
桐生	8	3	5	1	149	1	13	0		0		0		0		1	56	0	0	6	0	1,702	
伊勢崎	11	5	6	0		0		0		0		0		0		0		0	0	20	0	4,907	
太田	11	5	6	1	46	0		0		0		0		0		0		2	0	3	0	624	
館林	13	7	6	0		0		0		0		0		0		0		3	0	6	0	1,590	
沼田	1	0	1	0		0		0		0		0		0		0		0	0	4	0	1,144	
富岡	4	0	4	0		0		0		0		0		0		0		0	0	2	0	469	
藤岡	5	3	2	1	72	0		0		0		0		0		0		0	0	6	0	1,592	
渋川	7	1	6	1	44	2	26	0		0		0		0		0		0	0	10	0	2,363	
中之条	7	1	6	0		0		0		0		0		0		0		1	0	0	0		
年度累計	480	105	375	518	74,868	233	20,513	209	27,331	124	12,536	55	9,853	27	3,661	300	42,026	66	77	778	29	179,785	

(注1) 支給金額は千円単位で千円未満四捨五入のため、合計とは一致しない。

(注2) 教育訓練給付金の拡充及び教育訓練支援給付金の創設に伴い、平成26年10月より「専門実践教育訓練」新設

用語の説明

(職業紹介関係)

- ・新規求職申込件数
期間中に自安定所で新たに受付けた求職申込みの件数をいう。
- ・月間有効求職者数
「前月より繰越された有効求職者数(前月末日現在において、求職票の有効期限が翌月以降にまたがっている就職未決定の求職者数)」と当月の「新規求職者申込件数」の合計数をいう。
- ・紹介件数
求職者と求人との結合をはかるため、自安定所で紹介した件数をいう。
- ・就職件数
自安定所の有効求職者が、安定所の紹介あっせんにより就職した件数をいう。
- ・新規求人数
期間中に新たに受付けた求人数(採用予定人員)をいう。
- ・月間有効求人数
「前月より繰越された有効求人数(前月末日現在において、求人票の有効期限が翌月以降にまたがっている未充足の求人数)」と当月の「新規求人数」の合計数をいう。
- ・充足数
自安定所の有効求人が、安定所の紹介あっせんにより求職者と結合した件数をいう。
- ・求人倍率(求職者に対する求人の比率をいい、求職者1人あたりの求人数を示す。)

$$\text{求人倍率} = \frac{\text{月間有効(新規)求人数}}{\text{月間有効(新規)求職者数}}$$

- ・就職率(求職に対する就職の比率をいい、求職者のうち、求人者との間に雇用関係が成立したものの割合を示す。)

$$\text{就職率} = \frac{\text{就職件数}}{\text{月間有効(新規)求職者数}} \times 100$$

- ・充足率(求人に対する就職の比率をいい、申込みれ求人がどの程度満たされているかを示す。)

$$\text{充足率} = \frac{\text{充足数}}{\text{月間有効(新規)求人数}} \times 100$$

- ・産業分類(平成21年4月より本文中の産業分類は平成19年11月改定の「日本標準産業分類」による。)

(雇用保険関係)

- ・離職票交付枚数
安定所が離職による被保険者資格の喪失の確認を行い、離職者に交付した離職票の枚数をいう。
- ・離職票提出件数
失業給付を受けようとする者が安定所に出頭して離職票を提出した件数をいう。
- ・受給資格決定件数
受け付けた離職票を審査して、安定所が失業給付を受ける資格があると決定した件数をいう。
- ・初回受給者数
同一失業給付金受給期間内における当該失業給付の第1回目の支給を受けた者の数をいう。
- ・受給者実人員
失業給付を実際に受けた受給資格者の実数をいう。
- ・特定受給資格者
離職理由が、倒産・解雇・特定の雇止め等により再就職の準備をする時間的余裕がなく離職を余儀なくされた受給資格者(特定受給資格者判断基準に該当する者)をいう。

県内ハローワーク一覧

名 称	所 在 地	連 絡 先
ハローワーク前橋	前橋市天川大島町130-1	tel. 027-290-2111 fax. 027-290-2528
ハローワーク高崎	高崎市北双葉町5-17	tel. 027-327-8609 fax. 027-323-8119
ハローワーク安中	安中市安中1-1-26	tel. 027-382-8609 fax. 027-382-4141
ハローワーク桐生	桐生市錦町2-11-14	tel. 0277-22-8609 fax. 0277-22-5014
ハローワーク伊勢崎	伊勢崎市太田町554-10 (伊勢崎地方合同庁舎1階)	tel. 0270-23-8609 fax. 0270-23-3697
ハローワーク太田	太田市飯田町893	tel. 0276-46-8609 fax. 0276-48-0096
ハローワーク館林	館林市大街道1-3-37	tel. 0276-75-8609 fax. 0276-72-4367
ハローワーク沼田	沼田市下之町888テラス沼田5階	tel. 0278-22-8609 fax. 0278-23-7206
ハローワーク群馬富岡	富岡市富岡1414-14	tel. 0274-62-8609 fax. 0274-62-1932
ハローワーク藤岡	藤岡市上大塚368-1	tel. 0274-22-8609 fax. 0274-24-4587
ハローワーク渋川	渋川市渋川1696-15	tel. 0279-22-2636 fax. 0279-23-4370
ハローワーク中之条	吾妻郡中之条町西中之条207	tel. 0279-75-2227 fax. 0279-75-5945