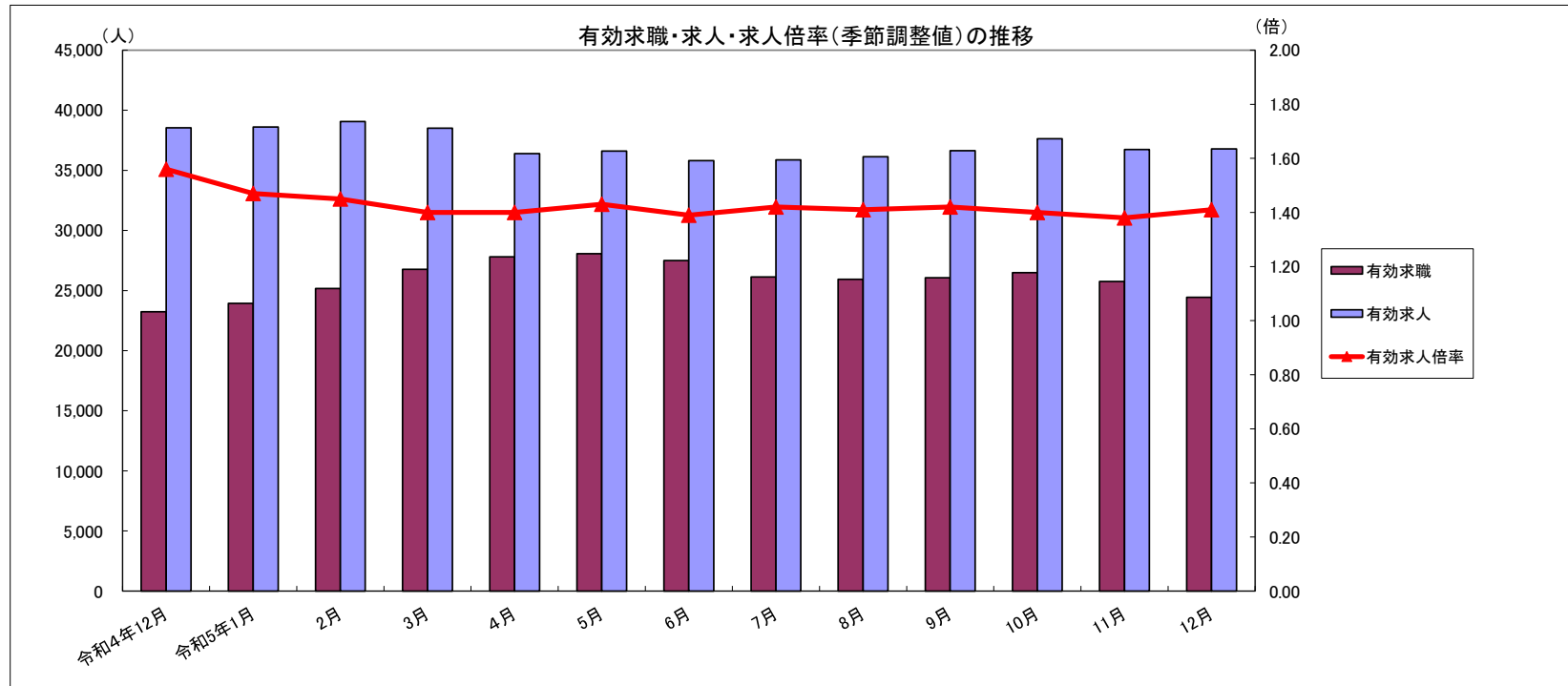


労働市場月報



2023. 12

厚生労働省 群馬労働局 職業安定部

労働市場の動向(5年12月)

目次

1 求人倍率の状況

- ・ 新規求人倍率(季節調整値)は、新規求職者数の増加(前月比4.1%増)に対し、新規求人数は増加(前月比8.2%増)し、前月を0.09ポイント上回る2.32倍となった。
- ・ 有効求人倍率(季節調整値)は、月間有効求職者数の増加(前月比1.3%増)に対し、月間有効求人数は増加(前月比3.5%増)し、前月を0.03ポイント上回る1.41倍となった。

2 求人の状況

- ・ 新規求人数(原数値)は12,179で、前年同月比5.5%減少となった。
産業別では、建設業(13.9%減)、製造業(19.7%減)、情報通信業(5.6%減)、運輸業・郵便業(8.8%増)、卸売・小売業(2.0%減)、飲食・宿泊業(39.2%増)、医療・福祉(1.7%増)、サービス業(11.1%減)となっている。
製造業の内訳を見ると、食料品(24.1%減)、プラスチック製品(9.9%減)、金属製品(43.5%減)、はん用機械器具(17.6%減)、生産用機械器具製造業(59.1%減)、業務用機械器具製造業(42.1%増)、電気機械器具(47.8%減)、輸送用機械器具(37.2%増)となっている。
- ・ 有効求人数(原数値)は36,792で、前年同月比4.5%減少となった。

3 求職の状況

- ・ 新規求職者数(原数値)は4,449で、前年同月比2.4%増加となった。
- ・ 新規求職者(常用:パートを除く)の態様別内訳(前年同月比)を見ると、在職者は8.2%増加し、離職者は0.3%減少(うち事業主都合が6.3%増、うち自己都合が2.3%減)となっている。
- ・ 有効求職者数(原数値)は24,436で、前年同月比5.1%増加となった。

4 就職の状況

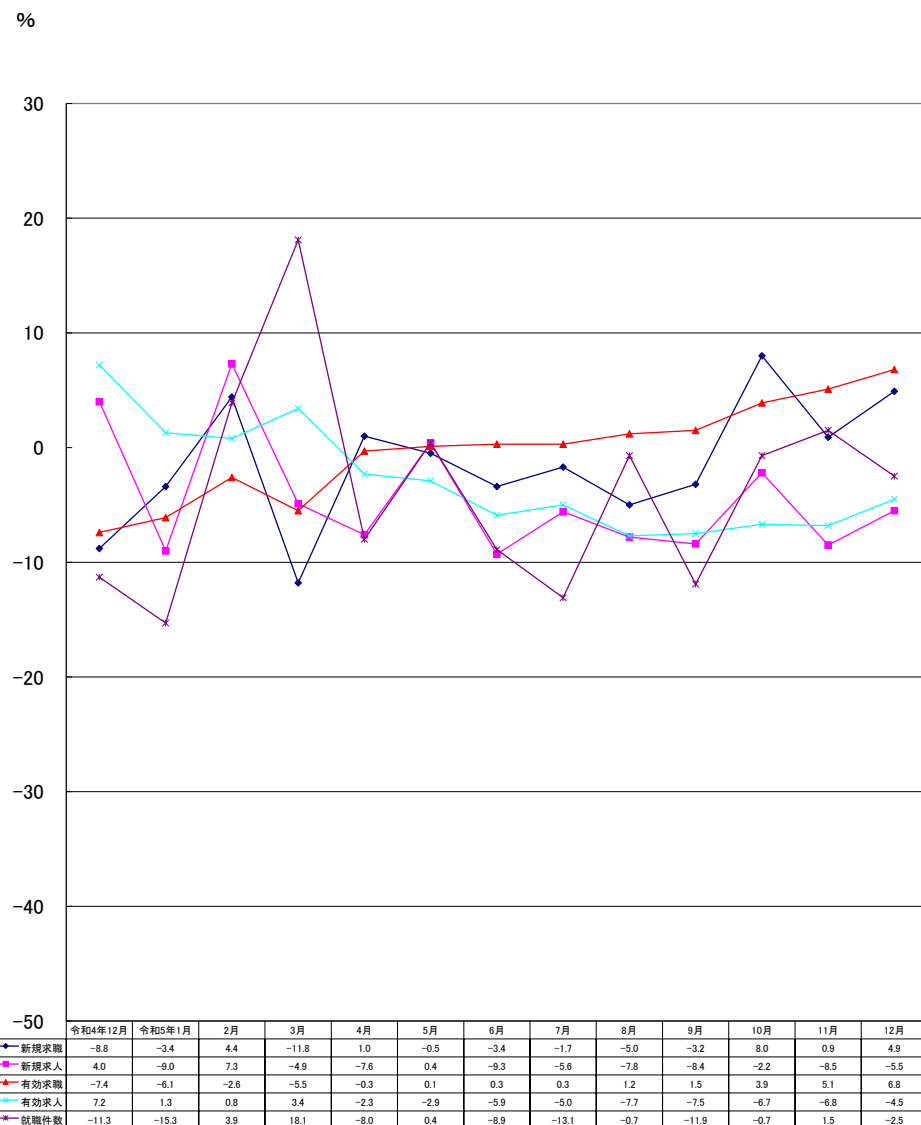
- ・ 公共職業安定所の紹介による就職件数は1,292で、前年同月比2.6%減少となった。

5 雇用保険受給者の状況

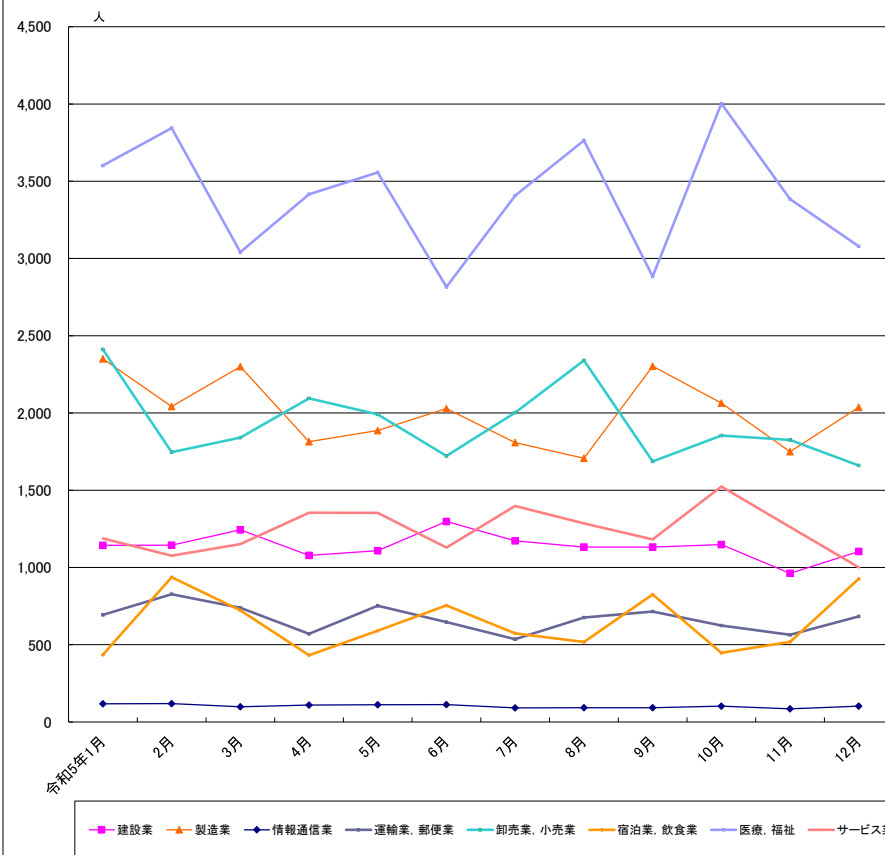
- ・ 受給資格決定件数は1,151で、前年同月比4.4%増加となった。
- ・ 初回受給者数は1,188で、前年同月比10.3%増加となった。
- ・ 雇用保険受給者実人員は5,539で、前年同月比4.4%増加となった。

主要統計グラフ	1-2
業務統計主要項目・主要指標	3
時系列でみた主要指標Ⅰ(学卒・パートを除く)	4
" Ⅱ(学卒を除きパートを含む)	5
一般職業紹介状況(学卒・パートを除く)	6
" (学卒を除きパートを含む)	7
中高年齢者等の職業紹介等状況(パートを除く)	8
高齢者(55歳以上)の職業紹介状況(パートを除く)	9
パートタイム職業紹介状況	10
障害者職業紹介状況	11
産業別・規模別一般新規求人状況	12
産業別・規模別一般充足状況	13
新規学卒者の職業紹介状況	14
付属施設の業務取扱状況	15
新卒応援ハローワーク	
外国人雇用サービスコーナー	
雇用保険関係(適用、求職者給付、就職促進給付、雇用継続給付)	16-18
教育訓練給付金(一般教育訓練)給付状況	19
教育訓練給付金(専門実践教育訓練)受給資格確認及び教育訓練支援給付金給付状況	20
用語の説明・県内ハローワーク等一覧	21

グラフでみる対前年増減率の推移



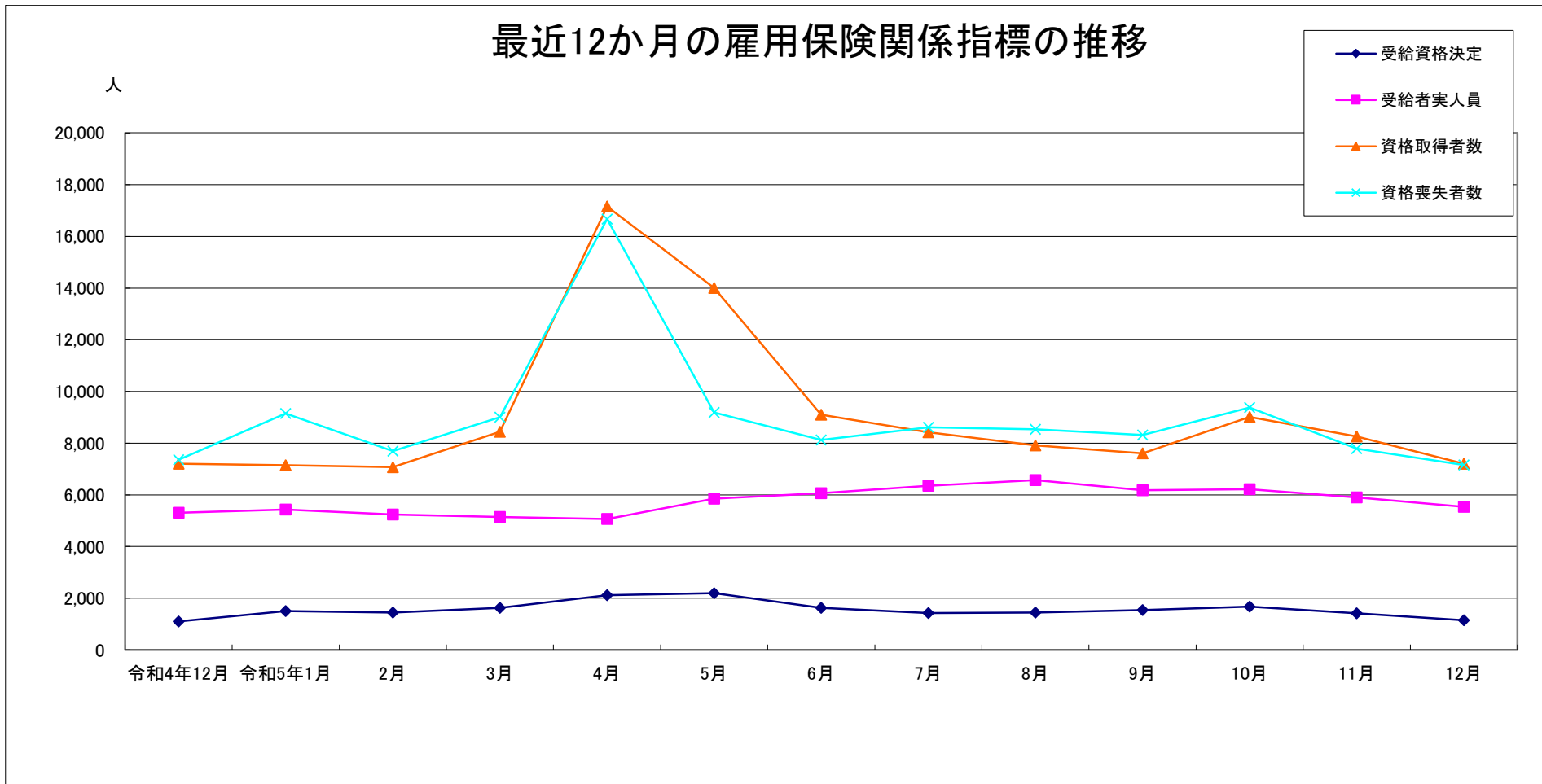
産業別新規求人数の推移(学卒を除きパートを含む)



	建設業	製造業	情報通信業	運輸業、郵便業	卸売業、小売業	宿泊業、飲食業	医療、福祉	サービス業
令和5年1月	1,143	2,351	118	693	2,411	436	3,602	1,188
2月	1,144	2,042	119	827	1,746	937	3,844	1,076
3月	1,244	2,300	98	739	1,841	723	3,041	1,151
4月	1,078	1,814	110	571	2,095	432	3,416	1,354
5月	1,109	1,887	112	752	1,991	591	3,557	1,353
6月	1,298	2,029	113	647	1,722	754	2,816	1,129
7月	1,173	1,808	91	536	2,002	574	3,407	1,398
8月	1,132	1,707	92	676	2,340	518	3,764	1,285
9月	1,132	2,303	92	715	1,686	825	2,884	1,182
10月	1,148	2,064	102	624	1,854	448	4,003	1,524
11月	962	1,749	85	564	1,826	519	3,384	1,262
12月	1,104	2,037	102	683	1,660	927	3,079	1,001

(注)新産業分類(平成19年11月改訂「日本標準産業分類」)に基づく区分により掲載している。

最近12か月の雇用保険関係指標の推移



	令和4年12月	令和5年1月	2月	3月	4月	5月	6月	7月	8月	9月	10月	11月	12月
受給資格決定	1,103	1,502	1,442	1,625	2,116	2,195	1,626	1,422	1,448	1,544	1,680	1,413	1,151
受給者実人員	5,305	5,432	5,236	5,142	5,064	5,850	6,066	6,347	6,570	6,174	6,216	5,898	5,539
資格取得者数	7,199	7,143	7,073	8,437	17,155	14,005	9,097	8,422	7,911	7,610	9,017	8,260	7,206
資格喪失者数	7,358	9,151	7,689	9,003	16,670	9,186	8,122	8,615	8,538	8,318	9,380	7,785	7,154

(注) 受給資格決定数は速報値のため修正があり得る

業務統計主要項目(学卒を除きパート含む)

項 目		12月	参 考			対 比		
			前月	前々月	前年同月	前月比	前年同月比	
一 般 職 業 紹 介	求 職	1 新 規	4,449	4,967	5,877	4,241	△ 10.4	4.9
		2 月 間 有 効	24,436	25,749	26,491	22,879	△ 5.1	6.8
	就 職	3 全 数	1,292	1,551	1,589	1,325	△ 16.7	△ 2.5
		4 うち保受給者	370	435	448	348	△ 14.9	6.3
	求 人	5 新 規	12,179	11,966	13,567	12,883	1.8	△ 5.5
		6 月 間 有 効	36,792	36,741	37,634	38,535	0.1	△ 4.5
	7 充 足 数	1,212	1,492	1,568	1,296	△ 18.8	△ 6.5	
	求 人 倍 率	8 新 規 (5/1)	2.74	2.41	2.31	3.04		
		9 月間有効(6/2)	1.51	1.43	1.42	1.68		
雇 用 保 険	10 適 用 事 業 所 数	34,153	34,106	34,054	33,953	0.1	0.6	
	11 被 保 険 者 数	642,317	642,164	641,556	638,348	0.0	0.6	
	一 般	12 受 給 資 格 決 定 件 数	1,151	1,413	1,680	1,103	△ 18.5	4.4
		13 受 給 者 実 人 員 (所 定 給 付)	5,539	5,898	6,216	5,305	△ 6.1	4.4
		14 支 給 金 額 (千円)	651,885	773,727	785,924	633,524	△ 15.7	2.9
	高 年 齢	15 受 給 資 格 決 定 件 数	372	408	504	375	△ 8.8	△ 0.8
		16 受 給 者 数	380	435	427	378	△ 12.6	0.5
		17 支 給 金 額 (千円)	82,115	98,056	93,315	80,573	△ 16.3	1.9
	短 期	18 受 給 資 格 決 定 件 数	172	56	15	156	207.1	10.3
		19 受 給 者 数	154	29	1	163	431.0	△ 5.5
20 支 給 金 額 (千円)		30,497	5,674	218	31,912	437.5	△ 4.4	

(注) 保受給者は、雇用保険受給者をいう。

主 要 指 標

項 目	鉱工業生産指数		常用雇用指数		所定外労働時間		企業倒産		完全失業者数	
	(鉱工業計)		(産業計)		(産業計)				(全 国)	
年 月	令和2年 =100 (原数値)	前 年 同 月 比	規模30人 以上 平成27年 =100 前 年 同 月 比	前 年 同 月 比	規模30人 以上 前 年 同 月 比	前 年 同 月 比	負債額 1000万 以上	前 年 同 月 差	万人	完全失業率 (季調値)
令和元年	100.2	△ 4.2	103.6	△ 1.0	13.2	△ 4.9	88	△ 18	162	2.4
令和2年	93.0	△ 7.2	98.8	△ 4.6	11.9	△ 9.8	83	△ 5	191	2.8
令和3年	96.2	3.4	100.6	1.8	12.8	7.5	67	△ 16	193	2.8
令和4年	103.1	7.3	103.1	1.3	14.1	10.2	70	3	179	2.6
令和4年10月	105.0	△ 4.9	103.1	3.7	15.1	21.8	4	0	178	2.6
11月	107.6	6.4	103.2	3.2	14.9	12.9	7	4	165	2.5
12月	99.0	5.2	103.1	2.9	14.9	9.6	6	△ 4	158	2.5
令和5年1月	76.6	△ 28.0	104.5	1.7	13.0	1.6	8	3	164	2.4
2月	105.8	1.9	104.8	2.7	14.0	9.4	9	△ 2	174	2.6
3月	125.5	12.4	104.8	3.3	14.6	7.4	12	4	193	2.8
4月	115.2	22.4	106.3	2.3	14.5	△ 5.8	12	7	190	2.6
5月	89.7	△ 16.3	105.7	2.7	13.2	△ 2.9	12	7	188	2.6
6月	100.0	0.2	106.8	3.1	14.1	△ 0.7	8	0	179	2.5
7月	103.8	△ 2.2	106.6	2.4	14.2	0.7	13	10	183	2.7
8月	82.0	△ 18.6	106.6	2.8	12.6	△ 6.7	11	7	186	2.7
9月	102.8	7.4	105.5	2.1	14.6	2.8	9	5	182	2.6
10月	101.5	△ 3.2	105.0	1.8	14.8	△ 2.0	14	10	175	2.5
11月	106.9	△ 0.7	105.3	2.0	14.5	△ 2.7	19	12	169	2.5
12月	-	-	-	-	-	-	12	6	156	2.4
資料出所	県 統 計 課						帝国データバンク		総務省統計局	

※完全失業率の年平均は、実数である。
 ※表中「-」は、月報作成時には未公表のものである。
 ※年の数値は速報値

時系列でみた主要指標 I (学卒・パートを除く)

項目 年度・月別	A 一般職業紹介状況												B Aのうち中高年齢者						C 一般求職者給付				
	1 新規求職		2 月間有効求職		3 新規求人		4 月間有効求人		5 就職		求人倍率		6 新規求職		7 月間有効求職		8 就職		新規求職者 中に占める 中高年の 割合 6/1*100	受給資格 決定件数		受給者実人員	
	前年 同月比	前年 同月比	前年 同月比	前年 同月比	前年 同月比	前年 同月比	前年 同月比	新規	月間 有効	前年 同月比	前年 同月比	前年 同月比	前年 同月比	前年 同月比	前年 同月比	前年 同月比	前年 同月比	前年 同月比					
平成29年度	4,027	△ 6.0	15,671	△ 7.1	7,811	2.7	22,267	4.4	1,271	△ 7.8	1.94	1.42	1,459	△ 0.5	6,021	△ 3.6	437	△ 2.7	36.2	1,459	△ 4.6	4,865	△ 6.5
平成30年度	3,807	△ 4.8	14,756	△ 5.7	8,066	3.2	23,201	4.7	1,207	△ 3.5	2.12	1.57	1,469	1.6	5,928	△ 1.3	441	3.3	38.6	1,392	△ 4.6	4,639	△ 4.6
令和元年度	3,862	1.4	15,084	2.2	7,619	△ 5.5	22,191	△ 4.4	1,100	△ 8.9	1.97	1.47	1,589	8.2	6,442	8.7	438	△ 0.7	41.1	1,504	8.0	5,353	15.4
令和2年度	3,993	3.4	17,264	14.5	6,418	△ 15.8	18,525	△ 16.5	877	△ 20.3	1.61	1.07	1,768	11.3	8,101	25.8	370	△ 15.5	44.3	1,867	21.9	7,213	35.0
令和3年度	3,735	△ 6.5	16,543	△ 4.2	7,234	12.7	20,747	12.0	915	4.3	1.94	1.25	1,672	△ 5.4	7,821	△ 3.5	404	9.2	44.8	1,502	△ 19.6	5,876	△ 18.5
令和4年度	3,590	△ 3.9	15,850	△ 4.2	7,706	6.5	22,479	8.3	868	△ 5.1	2.15	1.42	1,644	△ 1.7	7,407	△ 5.3	399	△ 1.2	45.8	1,545	2.9	5,561	△ 5.4
令和4年12月	2,741	△ 11.2	14,308	△ 8.1	7,565	5.8	22,220	5.0	724	△ 10.0	2.76	1.55	1,329	△ 7.2	6,748	△ 8.1	338	△ 1.5	48.5	1,103	△ 2.7	5,305	△ 4.5
令和5年1月	3,854	△ 3.8	14,799	△ 6.6	7,554	△ 11.8	22,076	△ 0.6	679	△ 18.7	1.96	1.49	1,822	△ 1.0	6,996	△ 6.4	333	△ 12.6	47.3	1,502	1.1	5,432	1.1
2月	3,732	1.2	15,487	△ 3.8	7,634	0.2	22,346	△ 1.4	883	△ 4.0	2.05	1.44	1,691	0.8	7,298	△ 4.3	429	5.7	45.3	1,442	18.9	5,236	2.9
3月	4,116	△ 0.6	16,377	△ 2.7	7,415	△ 1.8	21,939	△ 3.9	1,047	1.3	1.80	1.34	1,926	1.7	7,711	△ 3.4	501	10.6	46.8	1,625	10.6	5,142	0.3
4月	4,373	3.9	16,970	△ 0.3	6,958	△ 12.2	21,072	△ 5.4	874	△ 6.3	1.59	1.24	2,046	4.2	7,960	△ 1.1	433	1.9	46.8	2,116	1.6	5,064	3.1
5月	3,728	1.3	16,929	1.3	7,545	△ 4.0	21,281	△ 5.6	842	△ 5.5	2.02	1.26	1,717	3.4	7,929	1.8	373	△ 11.4	46.1	2,195	13.0	5,850	11.5
6月	3,555	△ 3.3	16,548	1.1	7,164	△ 5.2	20,967	△ 7.3	850	△ 11.6	2.02	1.27	1,607	△ 0.1	7,742	1.4	406	△ 3.6	45.2	1,626	0.5	6,066	5.5
7月	3,296	△ 1.4	16,079	0.4	7,171	△ 8.0	21,019	△ 6.1	742	△ 15.9	2.18	1.31	1,576	4.2	7,587	2.0	360	△ 5.5	47.8	1,422	1.3	6,347	7.3
8月	3,462	△ 5.0	16,099	0.6	7,386	△ 5.7	21,173	△ 6.5	734	△ 12.0	2.13	1.32	1,619	△ 1.6	7,611	2.8	347	△ 10.1	46.8	1,448	△ 1.6	6,570	2.4
9月	3,443	△ 4.3	16,117	0.4	7,510	△ 7.9	21,442	△ 6.7	823	△ 9.0	2.18	1.33	1,522	△ 3.9	7,561	1.7	390	△ 3.7	44.2	1,544	2.9	6,174	2.7
10月	3,735	10.9	16,395	3.6	7,858	2.7	22,009	△ 4.2	857	△ 1.2	2.10	1.34	1,758	12.1	7,714	5.4	430	9.1	47.1	1,680	11.0	6,216	7.5
11月	3,174	2.0	15,931	4.6	7,009	△ 6.9	21,631	△ 4.8	831	2.6	2.21	1.36	1,495	5.1	7,551	7.1	405	15.1	47.1	1,413	5.8	5,898	5.6
12月	2,924	6.7	15,215	6.3	7,334	△ 3.1	21,671	△ 2.5	681	△ 5.9	2.51	1.42	1,412	6.2	7,302	8.2	296	△ 12.4	48.3	1,151	4.4	5,539	4.4
令和5年度	3,521	1.0	16,254	1.9	7,326	△ 5.6	21,363	△ 5.5	804	△ 7.3	2.08	1.31	1,639	3.2	7,662	3.1	382	△ 2.3	46.5	1,622	4.5	5,969	5.5

(注)年度数値は、月平均である。

(注)受給資格決定数は速報値のため修正があり得る

時系列でみた主要指標Ⅱ（学卒を除きパートを含む）

項目 年度・月別	一般職業紹介状況											求人倍率								
	1 新規求職		2 月間有効求職		3 新規求人		4 月間有効求人		5 紹介件数		6 就職件数		原数値				季節調整値			
	前年 同月比		前年 同月比		前年 同月比		前年 同月比		前年 同月比		前年 同月比		本県		全国		本県		全国	
													新規	有効	新規	有効	新規	有効	新規	有効
平成29年度	6,129	△ 5.0	24,141	△ 5.3	13,840	2.1	39,207	3.6	8,256	△ 12.8	2,220	△ 5.6	2.26	1.62	2.29	1.54				
平成30年度	5,912	△ 3.5	23,091	△ 4.3	14,027	1.4	40,067	2.2	7,665	△ 7.2	2,155	△ 2.9	2.37	1.74	2.42	1.62				
令和元年度	6,019	1.8	23,788	3.0	13,526	△ 3.6	39,020	△ 2.6	7,279	△ 5.0	1,988	△ 7.7	2.25	1.64	2.35	1.55				
令和2年度	6,117	1.6	26,448	11.2	10,905	△ 19.4	31,223	△ 20.0	6,626	△ 9.0	1,648	△ 17.1	1.78	1.18	1.90	1.10				
令和3年度	5,928	△ 3.1	26,294	△ 0.6	12,294	12.7	34,859	11.6	6,218	△ 6.2	1,719	4.3	2.07	1.33	2.08	1.16				
令和4年度	5,795	△ 2.2	25,697	△ 2.3	13,369	8.7	38,660	10.9	5,563	△ 10.5	1,656	△ 3.7	2.31	1.50	2.30	1.31				
令和4年12月	4,241	△ 8.8	22,879	△ 7.4	12,883	4.0	38,535	7.2	3,907	△ 22.0	1,325	△ 11.3	2.96	1.66	2.93	1.45	2.45	1.56	2.38	1.36
令和5年1月	6,129	△ 3.4	23,581	△ 6.1	13,791	△ 9.0	38,607	1.3	5,259	△ 9.2	1,285	△ 15.3	2.20	1.61	2.32	1.44	2.23	1.47	2.38	1.35
2月	6,041	4.4	24,816	△ 2.6	13,435	7.3	39,067	0.8	6,380	△ 2.7	1,696	3.9	2.18	1.55	2.29	1.41	2.04	1.45	2.32	1.34
3月	6,561	△ 1.6	26,372	△ 2.1	12,877	△ 3.2	38,515	△ 0.6	6,741	△ 7.9	2,205	1.4	1.92	1.44	2.13	1.36	2.15	1.40	2.29	1.32
4月	7,509	1.0	27,814	△ 0.3	12,505	△ 7.6	36,392	△ 2.3	5,442	△ 8.6	1,717	△ 8.0	1.67	1.31	1.68	1.24	2.08	1.40	2.23	1.32
5月	6,267	△ 0.5	28,066	0.1	12,805	0.4	36,607	△ 2.9	5,393	△ 9.6	1,673	0.4	2.04	1.30	2.06	1.21	2.37	1.43	2.36	1.31
6月	5,655	△ 3.4	27,505	0.3	11,988	△ 9.3	35,805	△ 5.9	5,428	△ 12.4	1,722	△ 8.9	2.12	1.30	2.38	1.23	2.16	1.39	2.32	1.30
7月	5,129	△ 1.7	26,133	0.3	12,509	△ 5.6	35,871	△ 5.0	4,737	△ 9.9	1,424	△ 13.1	2.44	1.37	2.43	1.26	2.34	1.42	2.27	1.29
8月	5,395	△ 5.0	25,928	1.2	12,903	△ 7.8	36,140	△ 7.7	4,580	△ 14.4	1,445	△ 0.7	2.39	1.39	2.42	1.28	2.29	1.41	2.33	1.29
9月	5,536	△ 3.2	26,059	1.5	12,588	△ 8.4	36,631	△ 7.5	4,922	△ 12.1	1,511	△ 11.9	2.27	1.41	2.39	1.29	2.16	1.42	2.22	1.29
10月	5,877	8.0	26,491	3.9	13,567	△ 2.2	37,634	△ 6.7	5,264	2.7	1,589	△ 0.7	2.31	1.42	2.40	1.31	2.15	1.40	2.24	1.30
11月	4,967	0.9	25,749	5.1	11,966	△ 8.5	36,741	△ 6.8	4,676	△ 6.9	1,551	1.5	2.41	1.43	2.52	1.32	2.23	1.38	2.26	1.28
12月	4,449	4.9	24,436	6.8	12,179	△ 5.5	36,792	△ 4.5	3,992	2.2	1,292	△ 2.5	2.74	1.51	2.78	1.37	2.32	1.41	2.26	1.27
令和5年度	5,643	0.0	26,465	2.0	12,557	△ 6.1	36,513	△ 5.5	4,937	△ 8.1	1,547	△ 5.2	2.23	1.38						

(注)年度数値は、月平均である。

一般職業紹介状況(学卒・パートを除く)

項目 安定所別	A 新規求職 申込件数	B 月間有効 求職者数	C 紹介件数	D 就職件数	E 4のうち管外就職		F 4のうち 保 受給者の 就職件数	G 新 規 求 人 数	H 月間有効 求 人 数	I 充 足 数	J Iのうち他県 からの 充足数	比 率			
	1 全 数	2 全 数	3 全 数	4 全 数	5 県内	6 県外						新規求職 対前年同月 増 減 率	新規求人 対前年同月 増 減 率	新規求 人 倍 率 (G/1)	有 効 求 人 倍 率 (H/2)
	前年同月	2,741	14,308	2,569	724	215						110	232	7,565	22,220
前 月	3,174	15,931	2,879	831	236	136	263	7,009	21,631	790	98	2.0	△ 6.9	2.21	1.36
12月	2,924	15,215	2,526	681	193	126	234	7,334	21,671	620	65	6.7	△ 3.1	2.51	1.42
前 橋	542	2,653	522	117	46	17	34	1,145	3,726	101	7	9.1	△ 9.8	2.11	1.40
高 崎	493	2,700	503	110	33	14	36	1,603	4,830	117	9	4.9	24.8	3.25	1.79
(安 中)	61	379	54	14	6	2	5	203	504	6	0	8.9	6.3	3.33	1.33
桐 生	215	1,134	209	55	17	11	21	444	1,200	43	2	3.9	△ 34.4	2.07	1.06
伊勢崎	323	1,769	267	66	19	13	17	876	2,793	70	10	0.6	4.2	2.71	1.58
太 田	394	2,117	360	100	22	32	47	1,113	2,944	81	18	6.2	14.9	2.82	1.39
館 林	233	1,453	201	57	6	20	18	661	1,744	57	11	24.6	1.7	2.84	1.20
沼 田	204	667	103	44	7	3	13	240	773	36	0	13.3	△ 45.3	1.18	1.16
富 岡	89	462	48	32	7	6	12	201	832	29	2	12.7	4.7	2.26	1.80
藤 岡	114	631	92	34	20	2	12	369	933	26	3	△ 3.4	△ 37.9	3.24	1.48
渋 川	164	872	121	37	9	4	12	272	823	41	2	3.1	△ 12.8	1.66	0.94
(中之条)	92	378	46	15	1	2	7	207	569	13	1	△ 4.2	40.8	2.25	1.51
年度累計	31,690	146,283	27,516	7,234	2,135	1,199	2,250	65,935	192,265	6,915	874	1.0	△ 5.6	2.08	1.31

一般職業紹介状況(学卒を除きパートを含む)

項目 安定所別	A 新規求職 申込件数	B 月間有効 求職者数	C 紹介件数	D 就職件数	E 4のうち 保受給者の 就職件数	F 新規 求人数	G 月間有効 求人数	H 充足数	比 率			
	1 全 数	2 全 数	3 全 数	4 全 数					新規求職 対前年同月 増減率	新規求人 対前年同月 増減率	新規求 人倍率 (F/A)	有効求 人倍率 (G/B)
前年同月	4,241	22,879	3,907	1,325	348	12,883	38,535	1,296	△ 8.8	4.0	3.04	1.68
前 月	4,967	25,749	4,676	1,551	435	11,966	36,741	1,492	0.9	△ 8.5	2.41	1.43
12月	4,449	24,436	3,992	1,292	370	12,179	36,792	1,212	4.9	△ 5.5	2.74	1.51
前 橋	811	4,314	819	226	57	1,828	6,174	222	7.3	△ 9.3	2.25	1.43
高 崎	720	4,284	764	208	57	2,653	8,319	232	2.9	12.2	3.68	1.94
(安 中)	102	653	92	35	9	348	883	22	9.7	20.4	3.41	1.35
桐 生	371	1,833	332	101	27	746	2,018	88	12.1	△ 35.2	2.01	1.10
伊勢崎	452	2,667	383	123	34	1,274	4,370	130	△ 2.4	△ 14.7	2.82	1.64
太 田	614	3,408	536	185	65	1,907	4,664	144	9.3	17.4	3.11	1.37
館 林	357	2,269	317	110	29	1,065	3,322	106	17.8	△ 8.5	2.98	1.46
沼 田	267	1,041	166	72	22	354	1,238	59	△ 2.6	△ 49.8	1.33	1.19
富 岡	150	826	95	63	17	376	1,506	63	11.9	0.3	2.51	1.82
藤 岡	184	1,007	152	58	20	786	1,848	43	△ 3.7	△ 8.7	4.27	1.84
渋 川	263	1,507	243	73	21	483	1,462	75	1.5	△ 11.7	1.84	0.97
(中之条)	158	627	93	38	12	359	988	28	△ 9.7	22.5	2.27	1.58
年度累計	50,784	238,181	44,434	13,924	3,601	113,010	328,613	13,529	0.0	△ 6.1	2.23	1.38

中高年齢者等の職業紹介等状況(パートを除く)

安定 所別	新規求職 申込件数		月間有効 求職者数	紹介件数	就職件数		5 新 規 求 人 数	6 月間有効 求 人 数	比 率				
	1				2 全 数	3 全 数			4		新規求職者 中に占める 中高年の割合	新規求職 対前年同月 増 減 率	新規求人 対前年同月 増 減 率
	全 数	1のうち保	全 数	全 数			全 数	4のうち保					
前年同月	1,329	279	6,748	1,250	338	101	2,543	7,577	(31.3) 48.5	△ 7.2	5.7	1.91	1.12
前 月	1,495	379	7,551	1,352	405	126	2,416	7,334	(30.1) 47.1	5.1	△ 7.9	1.62	0.97
12月	1,412	297	7,302	1,219	296	105	2,541	7,421	(31.7) 48.3	6.2	△ 0.1	1.80	1.02
前 橋	241	47	1,160	212	39	14	399	1,268	(29.7) 44.5	6.2	△ 3.2	1.66	1.09
高 崎	209	42	1,248	238	50	18	565	1,697	(29.0) 42.4	1.5	27.5	2.70	1.36
(安 中)	34	8	205	31	7	3	62	163	(33.3) 55.7	9.7	34.8	1.82	0.80
桐 生	101	18	594	132	24	8	150	404	(27.2) 47.0	5.2	△ 36.2	1.49	0.68
伊勢崎	144	44	820	139	25	8	313	980	(31.9) 44.6	△ 4.0	8.3	2.17	1.20
太 田	195	61	1,014	182	53	23	371	954	(31.8) 49.5	21.9	26.6	1.90	0.94
館 林	105	27	725	87	19	9	230	585	(29.4) 45.1	18.0	△ 1.7	2.19	0.81
沼 田	137	11	374	55	23	4	92	282	(51.3) 67.2	2.2	△ 47.1	0.67	0.75
富 岡	57	9	254	31	20	7	70	299	(38.0) 64.0	83.9	11.1	1.23	1.18
藤 岡	50	7	283	36	16	6	125	313	(27.2) 43.9	△ 20.6	△ 37.5	2.50	1.11
渋 川	74	17	406	49	15	3	85	260	(28.1) 45.1	8.8	△ 15.0	1.15	0.64
(中之条)	65	6	219	27	5	2	79	216	(41.1) 70.7	△ 12.2	46.3	1.22	0.99
年度累計	14,752	3,670	68,957	12,976	3,440	1,039	22,632	65,682	(29.0) 46.6	3.2	△ 4.9	1.53	0.95

(注) ()内は、パートを含めた新規求職者中に占める中高年の割合である。求人数及び求人倍率は、「求人均等配分方式」による数値である。

高年齢者(55歳以上)の職業紹介状況(パートを除く)

安定所別 項目	新規求職 申込件数		月間有効 求職者数	紹介件数	就職件数		5 新 規 求 人 数	6 月間有効 求 人 数	比 率				
	1 全 数	1のうち保	2 全 数	3 全 数	4 全 数	4のうち保			新規求職者 中に占める 高齢者の割合	新規求職 対前年同月 増 減 率	新規求人 対前年同月 増 減 率	新規求人 倍率 (5/1)	有効求人 倍率 (6/2)
前年同月	635	120	3,223	500	134	34	1,189	3,570	(15.0) 23.2	△ 6.9	4.1	1.87	1.11
前 月	748	175	3,799	531	184	64	1,154	3,461	(15.1) 23.6	11.0	△ 7.5	1.54	0.91
12月	719	141	3,723	498	124	42	1,184	3,502	(16.2) 24.6	13.2	△ 0.4	1.65	0.94
前 橋	115	19	549	86	15	5	181	578	(14.2) 21.2	18.6	△ 5.7	1.57	1.05
高 崎	88	19	597	100	22	8	266	816	(12.2) 17.8	17.3	29.8	3.02	1.37
(安 中)	21	7	106	15	3	1	29	80	(20.6) 34.4	61.5	38.1	1.38	0.75
桐 生	53	8	318	51	9	2	62	176	(14.3) 24.7	39.5	△ 45.6	1.17	0.55
伊勢崎	71	22	422	44	11	3	143	456	(15.7) 22.0	9.2	8.3	2.01	1.08
太 田	77	27	464	81	20	8	174	442	(12.5) 19.5	8.5	43.8	2.26	0.95
館 林	58	13	401	41	9	7	112	286	(16.2) 24.9	45.0	△ 9.7	1.93	0.71
沼 田	110	7	242	28	9	0	44	136	(41.2) 53.9	12.2	△ 52.2	0.40	0.56
富 岡	30	5	136	12	13	5	34	149	(20.0) 33.7	76.5	17.2	1.13	1.10
藤 岡	29	4	149	13	7	2	61	151	(15.8) 25.4	△ 14.7	△ 29.1	2.10	1.01
渋 川	24	5	199	21	5	0	39	122	(9.1) 14.6	△ 17.2	△ 15.2	1.63	0.61
(中之条)	43	5	140	6	1	1	39	110	(27.2) 46.7	△ 25.9	44.4	0.91	0.79
年度累計	7,211	1,759	34,554	5,133	1,456	438	10,764	31,173	(14.2) 22.8	6.3	△ 4.5	1.49	0.90

(注) ()内は、パートを含めた新規求職者中に占める高齢年の割合である。 求人数及び求人倍率は、「求人均等配分方式」による数値である。

パートタイム職業紹介状況

安定所別 項目	新規求職 申込件数	月間有効 求職者数	紹介件数	就職件数	新規 求人数	月間有効 求人数
前年同月	1,500	8,571	1,338	601	5,318	16,315
前月	1,793	9,818	1,797	720	4,957	15,110
12月	1,525	9,221	1,466	611	4,845	15,121
前橋	269	1,661	297	109	683	2,448
高崎	227	1,584	261	98	1,050	3,489
(安中)	41	274	38	21	145	379
桐生	156	699	123	46	302	818
伊勢崎	129	898	116	57	398	1,577
太田	220	1,291	176	85	794	1,720
館林	124	816	116	53	404	1,578
沼田	63	374	63	28	114	465
富岡	61	364	47	31	175	674
藤岡	70	376	60	24	417	915
渋川	99	635	122	36	211	639
(中之条)	66	249	47	23	152	419
年度累計	19,094	91,898	16,918	6,690	47,075	136,348

障害者職業紹介状況

項目 安定所別	新規求職申込件数				紹介件数				就職件数				新規登録者数				期末現在登録者数 (月末)			
	身体	知的	精神	その他	身体	知的	精神	その他	身体	知的	精神	その他	身体	知的	精神	その他	身体	知的	精神	その他
前年同月	57	22	133	12	99	38	185	16	42	12	84	5	30	5	57	8	7,617	4,822	6,170	816
前月	71	60	144	14	103	88	231	21	37	19	76	5	31	31	58	7	7,907	4,998	6,940	819
12月	50	29	135	10	89	53	178	9	39	23	55	6	20	11	58	4	7,923	5,004	7,004	817
前橋	8	3	19	2	15	5	30	0	8	3	11	0	5	0	7	0	954	599	879	157
高崎	8	5	27	3	17	25	42	1	8	5	12	1	1	3	12	2	1,198	843	1,482	198
(安中)	2	0	3	0	1	0	7	0	1	0	2	0	1	0	0	0	325	122	263	35
桐生	5	2	13	0	6	3	13	3	2	0	1	0	4	0	5	0	783	594	560	31
伊勢崎	7	5	19	1	4	4	23	3	2	9	5	2	2	1	10	0	791	468	839	132
太田	7	6	17	1	11	5	18	1	4	1	7	2	1	0	8	1	998	675	781	84
館林	5	1	9	0	19	7	13	0	5	1	5	0	3	0	5	0	772	446	649	49
沼田	1	0	6	0	4	0	14	0	5	1	4	1	0	0	1	0	385	207	273	21
富岡	2	0	5	1	1	1	3	0	0	1	3	0	0	0	2	0	368	201	283	24
藤岡	2	1	7	2	2	0	6	1	0	0	1	0	1	1	4	1	422	247	385	26
渋川	2	6	9	0	4	2	8	0	1	2	2	0	2	6	3	0	669	428	463	45
(中之条)	1	0	1	0	5	1	1	0	3	0	2	0	0	0	1	0	258	174	147	15
年度累計	731	428	1,374	131	772	418	1,945	100	290	247	720	30	354	208	579	68				

産業別・規模別一般新規求人状況(学卒を除きパートを含む)

前月	前年同月	当月	対前月比	対前年同月比	構成比	産業別	計	前橋	高崎	(安中)	桐生	伊勢崎	太田	館林	沼田	富岡	藤岡	渋川	(中之条)	
64	91	105	64.1	15.4	0.9	A. 農、林、漁業	105	23	12	0	4	18	6	8	7	7	7	7	11	2
4	1	3	△ 25.0	200.0	0.0	C 鉱業、採石業、砂利採取業	3	0	0	0	1	0	0	0	0	0	0	2	0	0
962	1,282	1,104	14.8	△ 13.9	9.1	D 建設業	1,104	140	307	39	41	98	148	57	31	40	88	97	18	
1,749	2,537	2,037	16.5	△ 19.7	16.7	E 製造業	2,037	208	283	68	117	291	417	283	28	65	176	77	24	
368	448	340	△ 7.6	△ 24.1	2.8	09 食料品製造業	340	81	69	14	0	79	9	45	5	4	8	18	8	
10	14	16	60.0	14.3	0.1	10 飲料・たばこ・飼料製造業	16	0	4	0	0	1	0	0	3	0	0	1	7	
25	49	41	64.0	△ 16.3	0.3	11 繊維工業	41	0	0	0	22	5	4	10	0	0	0	0	0	
37	16	20	△ 45.9	25.0	0.2	12 木材・木製品製造業(家具を除く)	20	0	0	1	0	0	9	0	6	1	2	1	0	
30	25	11	△ 63.3	△ 56.0	0.1	13 家具・装備品製造業	11	7	0	0	1	0	0	0	3	0	0	0	0	
40	42	23	△ 42.5	△ 45.2	0.2	14 パルプ・紙・紙加工品製造業	23	1	9	1	1	5	2	0	0	0	0	4	0	
13	9	17	30.8	88.9	0.1	15 印刷・関連業	17	11	4	0	0	0	0	0	0	0	0	2	0	
95	108	98	3.2	△ 9.3	0.8	16 化学工業	98	0	33	2	2	9	0	43	0	0	0	8	1	
0	0	0	--	--	0.0	17 石油製品・石炭製品製造業	0	0	0	0	0	0	0	0	0	0	0	0	0	
126	181	163	29.4	△ 9.9	1.3	18 プラスチック製品製造業(別掲を除く)	163	9	6	15	8	27	21	42	5	14	16	0	0	
3	12	20	566.7	66.7	0.2	19 ゴム製品製造業	20	10	1	0	2	1	1	5	0	0	0	0	0	
19	41	26	36.8	△ 36.6	0.2	21 窯業・土石製品製造業	26	0	0	0	0	2	9	0	2	1	7	5	0	
24	52	35	45.8	△ 32.7	0.3	22 鉄鋼業	35	3	5	0	4	10	0	0	0	0	6	7	0	
17	24	33	94.1	37.5	0.3	23 非鉄金属製造業	33	5	4	8	3	0	0	8	0	0	5	0	0	
144	308	174	20.8	△ 43.5	1.4	24 金属製品製造業	174	15	16	5	13	32	21	9	3	9	42	8	1	
88	159	131	48.9	△ 17.6	1.1	25 はん用機械器具製造業	131	5	10	9	4	11	42	5	0	1	42	2	0	
112	325	133	18.8	△ 59.1	1.1	26 生産用機械器具製造業	133	4	25	6	12	30	7	36	0	8	0	5	0	
73	38	54	△ 26.0	42.1	0.4	27 業務用機械器具製造業	54	0	9	0	5	4	0	34	0	1	1	0	0	
45	35	28	△ 37.8	△ 20.0	0.2	28 電子部品・デバイス・電子回路製造業	28	0	8	3	0	1	7	0	0	1	4	4	0	
116	186	97	△ 16.4	△ 47.8	0.8	29 電気機械器具製造業	97	4	13	3	19	10	21	11	0	1	3	5	7	
57	24	28	△ 50.9	16.7	0.2	30 情報通信機械器具製造業	28	6	0	0	0	10	4	6	0	2	0	0	0	
260	336	461	77.3	37.2	3.8	31 輸送用機械器具製造業	461	45	18	1	21	47	240	27	0	18	38	6	0	
47	105	88	87.2	△ 16.2	0.7	20,32 その他の製造業	88	2	49	0	0	7	20	2	1	4	2	1	0	
3	7	9	200.0	28.6	0.1	F 電気・ガス・熱供給・水道業	9	2	4	0	0	0	3	0	0	0	0	0	0	
85	108	102	20.0	△ 5.6	0.8	G 情報通信業	102	37	35	1	12	0	7	0	0	10	0	0	0	
564	628	683	21.1	8.8	5.6	H 運輸業、郵便業	683	87	134	24	6	103	109	110	26	20	37	26	1	
1,826	1,694	1,660	△ 9.1	△ 2.0	13.6	I 卸売業、小売業	1,660	325	389	15	94	125	150	202	30	12	239	24	55	
78	32	62	△ 20.5	93.8	0.5	J 金融業、保険業	62	27	14	0	0	9	3	4	0	0	1	4	0	
219	275	221	0.9	△ 19.6	1.8	K 不動産業、物品賃貸業	221	39	48	0	2	6	118	5	2	0	0	1	0	
193	198	249	29.0	25.8	2.0	L 学術研究、専門・技術サービス業	249	37	115	6	18	37	13	12	0	7	1	2	1	
519	666	927	78.6	39.2	7.6	M 宿泊業、飲食サービス業	927	14	35	89	96	15	448	13	66	17	15	47	72	
539	432	408	△ 24.3	△ 5.6	3.4	N 生活関連サービス業、娯楽業	408	17	120	34	8	39	45	5	21	2	10	28	79	
146	238	182	24.7	△ 23.5	1.5	O 教育、学習支援業	182	60	48	2	0	39	5	16	3	3	0	6	0	
3,384	3,027	3,079	△ 9.0	1.7	25.3	P 医療、福祉	3,079	434	712	44	285	321	360	247	115	168	191	129	73	
64	36	120	87.5	233.3	1.0	Q 複合サービス事業	120	13	65	0	13	4	5	4	0	0	3	7	6	
1,262	1,126	1,001	△ 20.7	△ 11.1	8.2	R サービス業(他に分類されないもの)	1,001	281	265	25	44	145	59	92	20	13	15	21	21	
305	505	227	△ 25.6	△ 55.0	1.9	S、T 公務、その他	227	84	67	1	5	24	11	7	5	12	1	3	7	
11,966	12,883	12,179	1.8	△ 5.5	100.0	合計	12,179	1,828	2,653	348	746	1,274	1,907	1,065	354	376	786	483	359	
6,947	7,715	6,891	△ 0.8	△ 10.7	56.6	29人以下	6,891	1,093	1,669	209	424	748	880	581	164	205	451	286	181	
2,969	3,443	3,363	13.3	△ 2.3	27.6	30~99人	3,363	439	538	105	254	341	707	172	115	144	273	146	129	
1,391	1,166	1,214	△ 12.7	4.1	10.0	100~299人	1,214	200	306	33	45	108	140	192	48	20	46	38	38	
395	288	330	△ 16.5	14.6	2.7	300~499人	330	32	104	1	5	42	3	85	14	7	14	12	11	
196	211	176	△ 10.2	△ 16.6	1.4	500~999人	176	47	26	0	13	29	12	33	13	0	2	1	0	
68	60	205	201.5	241.7	1.7	1,000人~	205	17	10	0	5	6	165	2	0	0	0	0	0	

(注)新産業分類(平成19年11月改訂「日本標準産業分類」)に基づく区分により掲載している。

産業別・規模別一般充足状況(学卒を除きパート含む)

前月	前年同月	当月	対前月比	対前年同月比	構成比	産業別	計	前橋	高崎	(安中)	桐生	伊勢崎	太田	館林	沼田	富岡	藤岡	渋川	(中之条)
22	22	15	△ 31.8	△ 31.8	1.2	A. 農、林、漁業	15	3	1	0	0	0	2	1	3	0	1	3	1
0	1	0	--	△ 100.0	0.0	C 鉱業、採石業、砂利採取業	0	0	0	0	0	0	0	0	0	0	0	0	0
66	53	46	△ 30.3	△ 13.2	3.8	D 建設業	46	8	14	1	2	4	5	0	3	0	4	3	2
336	304	264	△ 21.4	△ 13.2	21.8	E 製造業	264	26	25	3	28	31	55	26	13	28	16	10	3
74	45	44	△ 40.5	△ 2.2	3.6	09 食料品製造業	44	9	5	0	2	7	3	2	4	7	2	3	0
1	2	2	100.0	0.0	0.2	10 飲料・たばこ・飼料製造業	2	0	0	0	0	1	0	0	1	0	0	0	0
13	15	6	△ 53.8	△ 60.0	0.5	11 繊維工業	6	0	0	0	5	1	0	0	0	0	0	0	0
12	4	7	△ 41.7	75.0	0.6	12 木材・木製品製造業(家具を除く)	7	1	0	0	0	0	1	0	3	2	0	0	0
3	4	8	166.7	100.0	0.7	13 家具・装備品製造業	8	3	0	0	1	0	0	0	1	3	0	0	0
7	6	4	△ 42.9	△ 33.3	0.3	14 パルプ・紙・紙加工品製造業	4	0	2	0	0	0	1	1	0	0	0	0	0
2	2	7	250.0	250.0	0.6	15 印刷・関連業	7	2	2	0	0	0	1	0	0	0	1	1	0
20	12	8	△ 60.0	△ 33.3	0.7	16 化学工業	8	0	1	0	0	3	0	3	0	0	0	0	1
0	0	0	--	--	0.0	17 石油製品・石炭製品製造業	0	0	0	0	0	0	0	0	0	0	0	0	0
20	35	19	△ 5.0	△ 45.7	1.6	18 プラスチック製品製造業(別掲を除く)	19	2	1	0	2	1	6	1	3	1	2	0	0
5	10	1	△ 80.0	△ 90.0	0.1	19 ゴム製品製造業	1	1	0	0	0	0	0	0	0	0	0	0	0
9	5	4	△ 55.6	△ 20.0	0.3	21 窯業・土石製品製造業	4	0	0	0	2	1	0	0	0	1	0	0	0
2	5	7	250.0	40.0	0.6	22 鉄鋼業	7	2	1	0	3	1	0	0	0	0	0	0	0
5	4	3	△ 40.0	△ 25.0	0.2	23 非鉄金属製造業	3	1	2	0	0	0	0	0	0	0	0	0	0
28	38	27	△ 3.6	△ 28.9	2.2	24 金属製品製造業	27	0	1	1	1	4	11	1	0	3	3	2	0
14	16	14	0.0	△ 12.5	1.2	25 はん用機械器具製造業	14	0	1	0	0	0	5	1	1	1	5	0	0
7	9	7	0.0	△ 22.2	0.6	26 生産用機械器具製造業	7	1	1	0	1	1	2	0	0	0	1	0	0
16	11	15	△ 6.3	36.4	1.2	27 業務用機械器具製造業	15	0	1	0	1	2	4	3	0	0	0	4	0
6	8	5	△ 16.7	△ 37.5	0.4	28 電子部品・デバイス・電子回路製造業	5	0	0	0	1	1	0	0	0	1	2	0	0
30	20	27	△ 10.0	35.0	2.2	29 電気機械器具製造業	27	1	4	1	7	1	2	7	0	2	0	0	2
9	1	9	0.0	800.0	0.7	30 情報通信機械器具製造業	9	1	1	0	0	3	1	1	0	2	0	0	0
40	40	25	△ 37.5	△ 37.5	2.1	31 輸送用機械器具製造業	25	1	0	1	1	3	12	5	0	2	0	0	0
13	12	15	15.4	25.0	1.2	20.32 その他の製造業	15	1	2	0	1	1	6	1	0	3	0	0	0
0	0	1	--	--	0.1	F 電気・ガス・熱供給・水道業	1	0	0	0	0	0	0	0	0	0	0	1	0
11	9	8	△ 27.3	△ 11.1	0.7	G 情報通信業	8	4	4	0	0	0	0	0	0	0	0	0	0
86	79	56	△ 34.9	△ 29.1	4.6	H 運輸業、郵便業	56	4	11	0	0	11	6	10	1	3	3	5	2
173	138	127	△ 26.6	△ 8.0	10.5	I 卸売業、小売業	127	27	26	0	5	11	26	17	6	2	3	2	2
11	9	16	45.5	77.8	1.3	J 金融業、保険業	16	7	0	2	3	0	1	1	0	1	0	1	0
28	11	21	△ 25.0	90.9	1.7	K 不動産業、物品賃貸業	21	3	10	0	3	0	4	0	1	0	0	0	0
38	34	31	△ 18.4	△ 8.8	2.6	L 学術研究、専門・技術サービス業	31	11	6	0	1	4	2	5	1	0	0	0	1
51	32	50	△ 2.0	56.3	4.1	M 宿泊業、飲食サービス業	50	3	5	4	4	2	5	3	6	4	0	10	4
47	26	36	△ 23.4	38.5	3.0	N 生活関連サービス業、娯楽業	36	5	3	0	2	4	1	0	7	1	1	6	6
19	16	20	5.3	25.0	1.7	O 教育、学習支援業	20	5	6	1	1	0	3	0	1	0	1	2	0
388	360	342	△ 11.9	△ 5.0	28.2	P 医療、福祉	342	60	85	9	23	42	26	27	9	20	10	26	5
20	8	11	△ 45.0	37.5	0.9	Q 複合サービス事業	11	1	3	0	3	0	1	1	1	0	1	0	0
165	114	105	△ 36.4	△ 7.9	8.7	R サービス業(他に分類されないもの)	105	28	29	2	6	11	5	10	4	3	2	4	1
30	80	62	106.7	△ 22.5	5.1	S. T 公務、その他	62	27	4	0	7	10	1	5	3	1	1	2	1
1,491	1,296	1,211	△ 18.8	△ 6.6	100.0	合計	1,211	222	232	22	88	130	143	106	59	63	43	75	28
895	762	697	△ 22.1	△ 8.5	57.6	29人以下	697	120	149	16	53	67	70	60	36	39	32	41	14
394	340	331	△ 16.0	△ 2.6	27.3	30~99人	331	63	49	2	22	43	56	23	15	19	7	26	6
141	137	128	△ 9.2	△ 6.6	10.6	100~299人	128	27	25	4	10	8	14	16	5	4	4	4	7
37	32	26	△ 29.7	△ 18.8	2.1	300~499人	26	6	6	0	1	3	1	3	0	1	0	4	1
18	20	12	△ 33.3	△ 40.0	1.0	500~999人	12	3	1	0	0	2	1	2	3	0	0	0	0
6	5	17	183.3	240.0	1.4	1,000人~	17	3	2	0	2	7	1	2	0	0	0	0	0

(注)新産業分類(平成19年11月改訂「日本標準産業分類」)に基づく区分により掲載している。

新規学卒者の職業紹介状況(令和6年3月卒)

項 目	安定所別	前年同月	5年12月	前橋	高崎	(安中)	桐生	伊勢崎	太田	館林	沼田	富岡	藤岡	渋川	(中之条)	前年実績
		末現在	末現在													
中 学	1 求人数	6	0	0	0	0	0	0	0	0	0	0	0	0	0	0
	2 求職者数	8	3	3	0	0	0	0	0	0	0	0	0	0	0	7
	3 就職者数	0	0	0	0	0	0	0	0	0	0	0	0	0	0	7
	4 求人倍率 (1/2)	0.75	0.00	0.00	--	--	--	--	--	--	--	--	--	--	--	0.00
	5 就職率 (3/2×100)	0.0	0.0	0.0	--	--	--	--	--	--	--	--	--	--	--	100.0
高 校	1 求人数	8,560	9,257	1,490	1,795	315	578	985	1,393	849	341	430	428	385	268	8,612
	2 求職者数	2,379	2,430	304	404	131	334	252	268	171	111	83	168	139	65	2,338
	3 就職者数	2,206	2,269	283	386	126	307	231	246	165	105	76	162	125	57	2,328
	4 求人倍率 (1/2)	3.60	3.81	4.90	4.44	2.40	1.73	3.91	5.20	4.96	3.07	5.18	2.55	2.77	4.12	3.68
	5 就職率 (3/2×100)	92.7	93.4	93.1	95.5	96.2	91.9	91.7	91.8	96.5	94.6	91.6	96.4	89.9	87.7	99.6

(注1) 「2 求職者数」は、学校又は安定所の紹介を希望する求職者をいう。

(注2) 「3 就職者数」は、学校又は安定所の紹介による就職決定者数をいう。

(注3) 「前年実績」は、令和5年3月卒の学校又は安定所の紹介による最終数である。

新卒応援ハローワーク取扱状況

区分	項目	来所者数	求職	就職
大学等		135	27	123
	うち既卒者	76	15	31
年度累計		1,443	375	809
高校		38	10	161
	うち既卒者	33	9	9
年度累計		383	106	515
中学		3	0	0
	うち既卒者	2	0	0
年度累計		9	2	1
その他若年者		0	4	0
年度累計		0	30	0

※大学等には、大学院、短大、高専、専修、公共職業能力開発施設を含む。

※「既卒者」とは、学校卒業者で新規学卒者扱いでの就職を希望する者で、同一の事業主の元で正規雇用され、引き続き1年以上雇用保険被保険者であった期間がない者。

※その他若年者は学生、既卒者以外の若年者をいう。

外国人雇用サービスコーナー取扱状況

区分	項目	新規求職	相談件数	紹介件数	就職件数	有効求職
前 橋	当月分	19	94	24	5	123
	年度累計	323	938	227	47	
伊勢崎	当月分	30	264	16	6	219
	年度累計	493	3,239	249	63	
太 田	当月分	51	469	36	12	427
	年度累計	661	4,812	468	135	
館 林	当月分	54	339	27	5	343
	年度累計	750	3,159	271	70	

雇用保険関係

項目 安定所別	適 用 関 係									求 職 者 給 付 関 係												
	事 業 所			被 保 険 者					事 務 組 合			一 般 被 保 険 者										
	1 全数	2 新規 加入	3 廃止 脱退	4 全数	5 資格 取得	6 資格 喪失	7 6のうち事業 主都合による 解雇	8 解雇率 7/6×100	9 組合	10 委託 事業所	11 被保 険者	12 離職票 交付 件数	13 受給資 格決定 件数	14 初回 受給 者数	15 うち 特定	16 受給 者実 人員	17 うち 特定	18 実人員 訓練延長 給付	19 技能 受講 手当	20 習得 特定 職種	21 手当 実人員 通所 手当	22 傷病 手当 実人員
前年同月	33,953	69	43	638,348	7,199	7,358	350	4.8	203	13,806	117,690	4,116	1,103	1,077	203	5,305	1,230	315	269	0	535	16
前 月	34,106	91	46	642,164	8,260	7,785	398	5.1	203	13,776	117,800	4,649	1,413	1,394	277	5,898	1,374	363	308	0	583	17
12月	34,153	93	53	642,317	7,206	7,154	411	5.7	203	13,776	117,749	4,248	1,151	1,188	240	5,539	1,306	329	270	0	542	10
前橋	6,574	22	11	122,865	1,245	1,146	44	3.8	33	2,924	24,174	706	183	226	35	880	185	57	44	0	98	2
高崎	6,208	18	7	141,828	1,549	1,447	33	2.3	54	2,386	20,416	876	189	217	49	922	191	72	51	0	112	2
安中	737	2	3	15,967	75	168	6	3.6	3	312	2,275	75	39	23	6	151	33	7	7	0	10	1
桐生	2,876	4	4	42,623	404	406	45	11.1	18	919	7,305	259	105	101	29	482	137	23	32	0	51	0
伊勢崎	4,218	16	7	74,431	1,037	979	55	5.6	18	1,528	13,210	511	163	160	28	736	183	37	33	0	60	2
太田	4,009	11	4	96,591	1,440	1,254	94	7.5	9	1,267	13,018	748	159	154	27	745	168	36	34	0	64	0
館林	2,555	10	7	54,191	689	740	80	10.8	11	857	8,874	399	125	115	27	630	198	21	22	0	35	0
沼田	1,416	3	5	18,334	165	272	23	8.5	13	771	5,898	181	29	22	7	199	63	6	4	0	9	1
富岡	1,215	1	0	18,197	121	151	9	6.0	11	567	5,604	96	32	39	3	172	29	3	10	0	15	1
藤岡	1,538	2	1	21,442	163	169	1	0.6	9	703	6,042	101	40	43	5	213	34	19	13	0	33	0
渋川	1,763	3	2	23,823	204	222	20	9.0	13	958	7,255	162	65	65	14	307	56	31	18	0	37	1
中之条	1,044	1	2	12,025	114	200	1	0.5	11	584	3,678	134	22	23	10	102	29	17	2	0	18	0
年度累計		955	920		88,683	83,768	4,803	5.7				50,663	14,595	12,932	2,592	53,724	12,426	2,356	2,729	0	4,507	135

(注)13受給資格決定数は速報値のため修正があり得る

(注)特定とは、特定受給資格者

項目 安定所別	求職者給付関係												就職促進給付関係											
	一般被保険者						高年齢継続被保険者			短期特例被保険者			一般被保険者											
	23	基本手当			27	28	29	30	31	32	33	34	常用就職支度手当		再就職手当		就業促進定着手当		就業手当		移転費		求職活動支援費	
24	25	26	27	28	29	30	31	32	33	34	35	36	37	38	39	40	41	42	43	44	45	46		
総支給額	所定日数 内支給額	うち特定	訓練延長 給付 支給額	技能習 得手当 支給額	傷病 手当 支給額	受給資 格決定 件数	受給 者数	高年齢 求職者 給付金額	受給資 格決定 件数	受給 者数	特例一 時金支 給金額	支給 人員	支給 金額	支給 人員	支給 金額	支給 人員	支給 金額	支給 人員	支給 金額	支給 人員	支給 金額	支給 人員	支給 金額	
前年同月	686,201	633,524	156,042	44,244	5,088	2,547	375	378	80,573	156	163	31,912	5	674	542	221,467	158	29,436	13	792	5	714	2	57
前月	836,105	773,727	196,170	52,075	5,857	4,446	408	435	98,056	56	29	5,674	2	325	580	243,842	157	31,435	6	287	1	167	1	15
12月	704,620	651,885	164,360	46,327	5,234	1,161	372	380	82,115	172	154	30,497	3	433	514	214,195	165	29,757	6	279	3	438	1	58
前橋	114,747	106,778	24,375	7,013	681	274	41	50	10,646	0	1	223	0		63	24,805	17	2,629	0				0	16
高崎	125,705	115,094	26,244	9,325	953	334	63	66	14,472	1	1	199	2	342	120	50,153	30	5,492	2	133	1	172		0
安中	18,504	17,446	3,438	860	127	70	9	11	2,469	3	3	665	0		11	4,439	7	984	0					0
桐生	60,211	55,853	17,721	3,696	661		40	38	7,789	2	1	230	0		28	13,147	20	4,603	0					0
伊勢崎	93,342	86,321	23,244	6,080	704	238	48	44	9,854	2	2	405	0		55	23,019	19	3,186	0					0
太田	93,960	87,445	19,838	5,939	576		35	34	7,325	1	1	185	0		57	22,702	24	4,731	0					42
館林	78,513	74,285	25,118	3,809	407		41	49	10,360	0	0		1	92	76	31,638	24	4,208	1	75	0			0
沼田	24,074	23,063	7,174	879	117	15	20	15	3,036	108	107	20,830	0		20	10,691	3	257	1	23	0			0
富岡	19,286	18,477	3,836	510	154	143	7	10	2,383	3	2	433	0		17	6,831	3	466	0					0
藤岡	26,565	24,040	4,583	2,279	246		26	24	5,391	0	0		0		33	13,525	4	684	1	25	1	93		0
渋川	36,103	32,193	6,343	3,438	385	87	22	23	4,491	0	0		0		22	8,393	7	1,195	1	22	0			0
中之条	13,611	10,890	2,447	2,500	222		20	16	3,900	52	36	7,326	0		12	4,850	7	1,322	0		1	173		0
年度累計	7,226,998	6,843,389	1,686,062	315,652	47,140	23,141	4,606	4,549	1,013,082	202	202	39,942	27	4,457	4,331	1,838,716	1,047	195,404	60	2,378	11	1,712	10	123

(注1) 支給金額は千円単位で千円未満四捨五入のため、合計とは一致しない。

(注2) 就職促進給付の拡充により、平成26年10月より就業促進定着手当の支給が開始。

項目	雇 用 継 続 給 付 関 係										
	高 年 齢 雇 用 継 続 給 付						育 児 休 業 給 付			介 護 休 業 給 付	
	基本給付金			再就職給付金							
安定 所 別	47 受給要 件確認 件数	48 受給者 実人員	49 支給 金額	50 受給要 件確認 件数	51 受給者 実人員	52 支給 金額	53 受給要 件確認 件数	54 受給者 実人員	55 支給 金額	56 受給 者数	57 支給 金額
前年同月	289	8,788	235,703	0	2	18	567	5,174	654,047	22	4,240
前 月	252	7,880	213,134	0	2	73	551	4,927	636,388	35	7,318
12月	340	8,566	231,646	1	4	114	564	4,852	628,678	37	8,434
前橋	62	1,606	44,372	0	0		140	1,207	163,492	8	2,187
高崎	71	1,667	44,685	1	2	52	119	1,118	143,754	8	1,333
安中	10	201	5,345	0	0		13	75	9,078	1	219
桐生	16	432	10,650	0	0		41	331	42,751	4	949
伊勢崎	42	1,088	29,662	0	2	63	52	554	66,650	4	768
太田	48	1,368	38,287	0	0		87	640	84,403	7	1,543
館林	55	1,304	35,349	0	0		29	275	34,190	3	1,154
沼田	6	136	3,455	0	0		22	142	18,275		
富岡	11	118	2,729	0	0		9	123	15,301		
藤岡	13	251	6,468	0	0		18	172	22,612	2	281
渋川	4	241	6,714	0	0		25	169	22,623		
中之条	2	154	3,930	0	0		9	46	5,549		
年度累計	3,195	75,371	2,025,055	4	22	536	4,868	44,536	5,647,253	305	70,350

(注) 支給金額は千円単位で千円未満四捨五入のため、合計とは一致しない。

教育訓練給付金(一般教育訓練)給付状況

		一 般 教 育 訓 練 給 付 関 係												合計
		前橋	高崎	安中	桐生	伊勢崎	太田	館林	沼田	富岡	藤岡	渋川	中之条	
令和2年度	受給者数	241	241	34	89	192	159	128	53	37	70	75	26	1,345
	支給金額	7,685	8,149	965	2,626	6,395	3,961	3,445	1,730	1,205	2,686	2,475	646	41,967
令和3年度	受給者数	233	288	33	80	210	120	142	36	56	64	89	23	1,374
	支給金額	7,514	10,531	1,131	2,376	6,699	3,197	4,673	1,374	1,722	1,917	3,339	764	45,238
令和4年度	受給者数	214	241	22	82	204	119	112	30	44	62	74	14	1,218
	支給金額	7,385	8,016	798	2,074	5,975	2,962	3,664	1,156	1,328	2,315	2,235	554	38,462
令和4年12月	受給者数	14	15	2	10	16	9	8	2	4	4	8	2	94
	支給金額	376	578	86	255	495	217	188	106	141	136	261	57	2,898
令和5年1月	受給者数	10	13	1	4	14	6	6	1	4	3	3	0	65
	支給金額	250	468	52	130	372	71	208	100	160	128	69		2,009
2月	受給者数	14	14	0	7	20	8	9	3	3	5	4	1	88
	支給金額	381	342		125	509	142	369	67	35	257	202	50	2,478
3月	受給者数	15	19	1	9	9	8	8	1	3	4	3	3	83
	支給金額	461	734	9	195	280	120	175	8	74	158	58	93	2,364
4月	受給者数	10	10	1	3	12	6	7	3	0	3	2	0	57
	支給金額	507	384	7	42	385	280	337	139		136	46		2,263
5月	受給者数	19	7	2	4	12	4	7	2	1	2	4	2	66
	支給金額	711	247	96	161	317	269	146	32	53	76	122	55	2,285
6月	受給者数	11	22	2	4	8	10	10	0	1	4	4	3	79
	支給金額	370	494	97	203	161	338	250		8	129	105	83	2,239
7月	受給者数	16	9	4	7	22	17	8	3	2	4	4	0	96
	支給金額	469	276	233	296	796	601	311	161	97	122	224		3,587
8月	受給者数	7	20	2	6	27	8	7	1	5	3	3	1	90
	支給金額	337	773	105	173	1,153	308	226	29	187	150	212	66	3,719
9月	受給者数	25	18	1	12	18	10	9	1	1	6	7	1	109
	支給金額	1,034	751	5	336	573	264	312	54	23	323	214	64	3,955
10月	受給者数	21	29	4	12	19	14	12	1	1	5	4	3	125
	支給金額	1,032	1,072	80	339	842	332	355	8	44	124	187	84	4,498
11月	受給者数	26	16	3	14	17	12	11	4	3	5	5	2	118
	支給金額	972	667	35	520	425	495	411	123	129	104	176	42	4,099
12月	受給者数	13	10	3	12	20	9	9	5	0	7	3	0	91
	支給金額	382	213	51	377	774	181	465	208		207	138		2,996

(注1) 支給金額は千円単位で千円未満四捨五入のため、合計とは一致しない。

(注2) 教育訓練給付金の拡充に伴い、平成26年10月より「一般教育訓練給付金」へ名称変更

教育訓練給付金(専門実践教育訓練)受給資格確認及び教育訓練支援給付金給付状況

項目	専門実践教育訓練関係																					
	教育訓練給付金																	教育訓練支援給付金				
	安定所別	内訳		受給者数・支給金額														受給資格 確認件数	初回受給者数	受給者実人員	支給終了者数	支給金額
		受給資格 確認件数	通学制	通信制	第1回		第2回		第3回		第4回		第5回		第6回		追加給付(20%)					
受給者数					支給金額	受給者数	支給金額	受給者数	支給金額	受給者数	支給金額	受給者数	支給金額	受給者数	支給金額	受給者数	支給金額					
令和3年度	551	173	378	507	66,950	259	22,169	237	29,184	148	15,428	65	8,402	77	8,854	288	41,702	36	53	597	55	130,660
令和4年度	547	192	355	508	75,088	211	17,897	183	22,664	181	18,735	74	11,210	67	7,609	330	44,008	104	79	686	42	152,376
前年同月	24	11	13	47	5,923	2	268	12	1,800	1	57	2	484	1	115	5	638	1	13	113	0	26,235
前月	27	1	26	60	7,125	3	259	22	2,946	1	52	10	2,299	0		7	826	0	13	35	0	6,412
12月	27	7	20	51	5,611	1	172	2	260	0		0		0		3	404	1	13	129	0	30,842
前橋	2	0	2	12	1,388	0		0		0		0		0		0		0	7	45	0	10,936
高崎	6	2	4	12	1,441	0		0		0		0		0		1	84	0	2	17	0	3,857
安中	1	0	1	1	149	0		0		0		0		0		0		0	0	3	0	688
桐生	2	1	1	0		0		0		0		0		0		0		0	0	6	0	1,666
伊勢崎	5	1	4	1	154	0		1	218	0		0		0		0		0	1	22	0	5,148
太田	2	1	1	6	559	1	172	0		0		0		0		0		1	1	4	0	782
館林	2	1	1	6	576	0		0		0		0		0		0		0	1	7	0	1,628
沼田	0	0	0	2	203	0		0		0		0		0		1	160	0	0	4	0	1,126
富岡	2	0	2	1	49	0		0		0		0		0		0		0	0	2	0	465
藤岡	1	0	1	7	899	0		0		0		0		0		0		0	1	8	0	1,944
渋川	4	1	3	3	193	0		1	43	0		0		0		1	160	0	0	11	0	2,602
中之条	0	0	0	0		0		0		0		0		0		0		0	0	0	0	0
年度累計	301	36	265	462	70,309	208	19,480	208	27,187	123	12,501	54	9,778	27	3,661	288	40,811	53	70	617	29	140,684

(注1) 支給金額は千円単位で千円未満四捨五入のため、合計とは一致しない。

(注2) 教育訓練給付金の拡充及び教育訓練支援給付金の創設に伴い、平成26年10月より「専門実践教育訓練」新設

用語の説明

(職業紹介関係)

- ・新規求職申込件数
期間中に自安定所で新たに受付けた求職申込みの件数をいう。
- ・月間有効求職者数
「前月より繰越された有効求職者数(前月末日現在において、求職票の有効期限が翌月以降にまたがっている就職未決定の求職者数)」と当月の「新規求職者申込件数」の合計数をいう。
- ・紹介件数
求職者と求人との結合をはかるため、自安定所で紹介した件数をいう。
- ・就職件数
自安定所の有効求職者が、安定所の紹介あっせんにより就職した件数をいう。
- ・新規求人数
期間中に新たに受付けた求人数(採用予定人員)をいう。
- ・月間有効求人数
「前月より繰越された有効求人数(前月末日現在において、求人票の有効期限が翌月以降にまたがっている未充足の求人数)」と当月の「新規求人数」の合計数をいう。
- ・充足数
自安定所の有効求人が、安定所の紹介あっせんにより求職者と結合した件数をいう。
- ・求人倍率(求職者に対する求人の比率をいい、求職者1人あたりの求人数を示す。)

$$\text{求人倍率} = \frac{\text{月間有効(新規)求人数}}{\text{月間有効(新規)求職者数}}$$

- ・就職率(就職に対する就職の比率をいい、求職者のうち、求人者との間に雇用関係が成立したものの割合を示す。)

$$\text{就職率} = \frac{\text{就職件数}}{\text{月間有効(新規)求職者数}} \times 100$$

- ・充足率(求人に対する就職の比率をいい、申込みれ求人がどの程度満たされているかを示す。)

$$\text{充足率} = \frac{\text{充足数}}{\text{月間有効(新規)求人数}} \times 100$$

- ・産業分類(平成21年4月より本文中の産業分類は平成19年11月改定の「日本標準産業分類」による。)

(雇用保険関係)

- ・離職票交付枚数
安定所が離職による被保険者資格の喪失の確認を行い、離職者に交付した離職票の枚数をいう。
- ・離職票提出件数
失業給付を受けようとする者が安定所に出頭して離職票を提出した件数をいう。
- ・受給資格決定件数
受け付けた離職票を審査して、安定所が失業給付を受ける資格があると決定した件数をいう。
- ・初回受給者数
同一失業給付金受給期間内における当該失業給付の第1回目の支給を受けた者の数をいう。
- ・受給者実人員
失業給付を実際に受けた受給資格者の実数をいう。
- ・特定受給資格者
離職理由が、倒産・解雇・特定の雇止め等により再就職の準備をする時間的余裕がなく離職を余儀なくされた受給資格者(特定受給資格者判断基準に該当する者)をいう。

県内ハローワーク一覧

名 称	所 在 地	連 絡 先
ハローワーク前橋	前橋市天川大島町130-1	tel. 027-290-2111 fax. 027-290-2528
ハローワーク高崎	高崎市北双葉町5-17	tel. 027-327-8609 fax. 027-323-8119
ハローワーク安中	安中市安中1-1-26	tel. 027-382-8609 fax. 027-382-4141
ハローワーク桐生	桐生市錦町2-11-14	tel. 0277-22-8609 fax. 0277-22-5014
ハローワーク伊勢崎	伊勢崎市太田町554-10 (伊勢崎地方合同庁舎1階)	tel. 0270-23-8609 fax. 0270-23-3697
ハローワーク太田	太田市飯田町893	tel. 0276-46-8609 fax. 0276-48-0096
ハローワーク館林	館林市大街道1-3-37	tel. 0276-75-8609 fax. 0276-72-4367
ハローワーク沼田	沼田市下之町888テラス沼田5階	tel. 0278-22-8609 fax. 0278-23-7206
ハローワーク群馬富岡	富岡市富岡1414-14	tel. 0274-62-8609 fax. 0274-62-1932
ハローワーク藤岡	藤岡市上大塚368-1	tel. 0274-22-8609 fax. 0274-24-4587
ハローワーク渋川	渋川市渋川1696-15	tel. 0279-22-2636 fax. 0279-23-4370
ハローワーク中之条	吾妻郡中之条町西中之条207	tel. 0279-75-2227 fax. 0279-75-5945