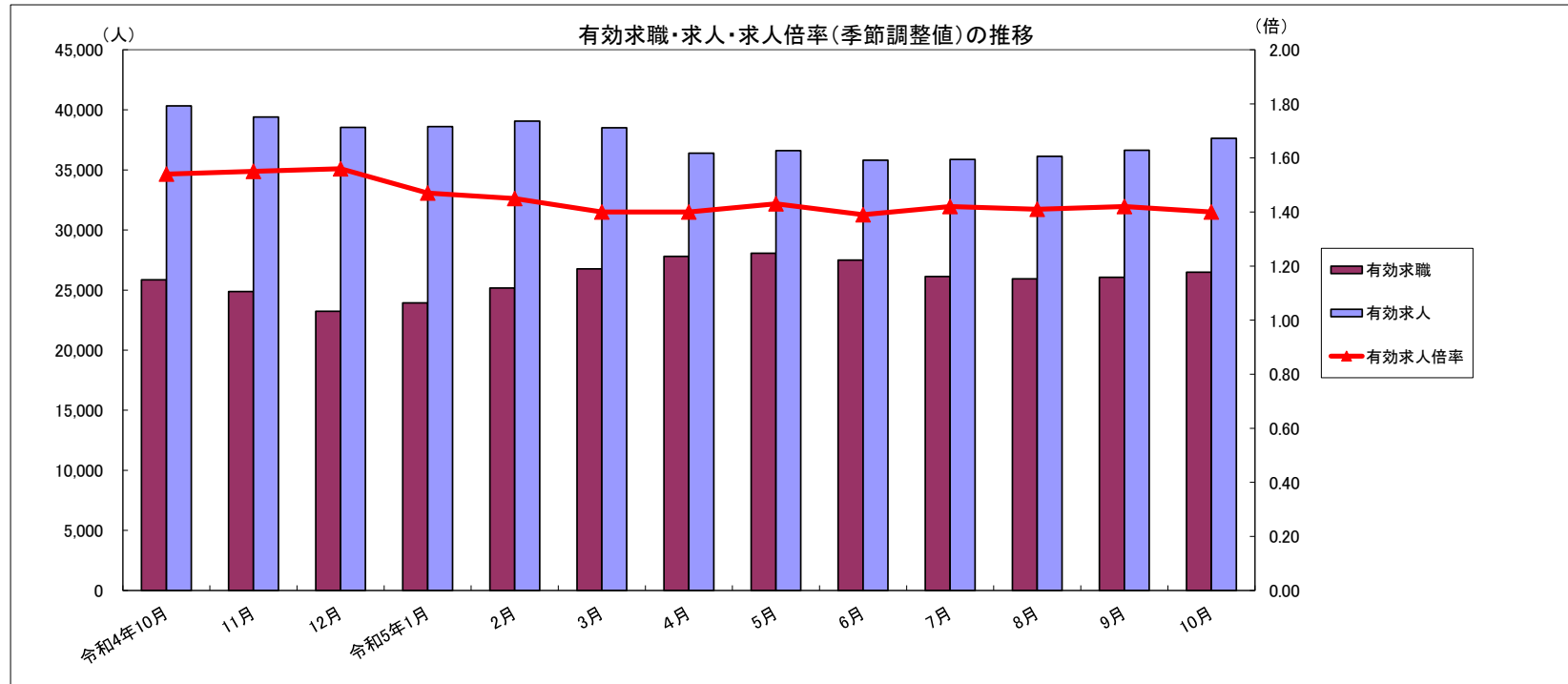


労働市場月報



2023. 10

厚生労働省 群馬労働局 職業安定部

労働市場の動向(5年10月)

目次

1 求人倍率の状況

- ・ 新規求人倍率(季節調整値)は、新規求職者数の増加(前月比4.2%増)に対し、新規求人数は増加(前月比3.8%増)し、前月を0.01ポイント下回る2.15倍となった。
- ・ 有効求人倍率(季節調整値)は、月間有効求職者数の増加(前月比0.5%増)に対し、月間有効求人数は減少(前月比1.0%減)し、前月を0.02ポイント下回る1.40倍となった。

2 求人の状況

- ・ 新規求人数(原数値)は13,567で、前年同月比2.2%減少となった。
産業別では、建設業(7.7%減)、製造業(1.1%減)、情報通信業(17.7%減)、運輸業・郵便業(20.4%減)、卸売・小売業(15.6%減)、飲食・宿泊業(17.2%減)、医療・福祉(6.4%増)、サービス業(14.6%増)となっている。
製造業の内訳を見ると、食料品(29.0%減)、プラスチック製品(6.7%減)、金属製品(15.0%増)、はん用機械器具(26.5%減)、生産用機械器具製造業(130.4%増)、業務用機械器具製造業(37.0%減)、電気機械器具(16.9%減)、輸送用機械器具(14.8%減)となっている。
- ・ 有効求人数(原数値)は37,634で、前年同月比6.7%減少となった。

3 求職の状況

- ・ 新規求職者数(原数値)は5,877で、前年同月比5.8%増加となった。
- ・ 新規求職者(常用:パートを除く)の態様別内訳(前年同月比)を見ると、在職者は5.7%増加し、離職者は9.9%増加(うち事業主都合が23.8%増、うち自己都合が5.5%増)となっている。
- ・ 有効求職者数(原数値)は26,491で、前年同月比2.4%増加となった。

4 就職の状況

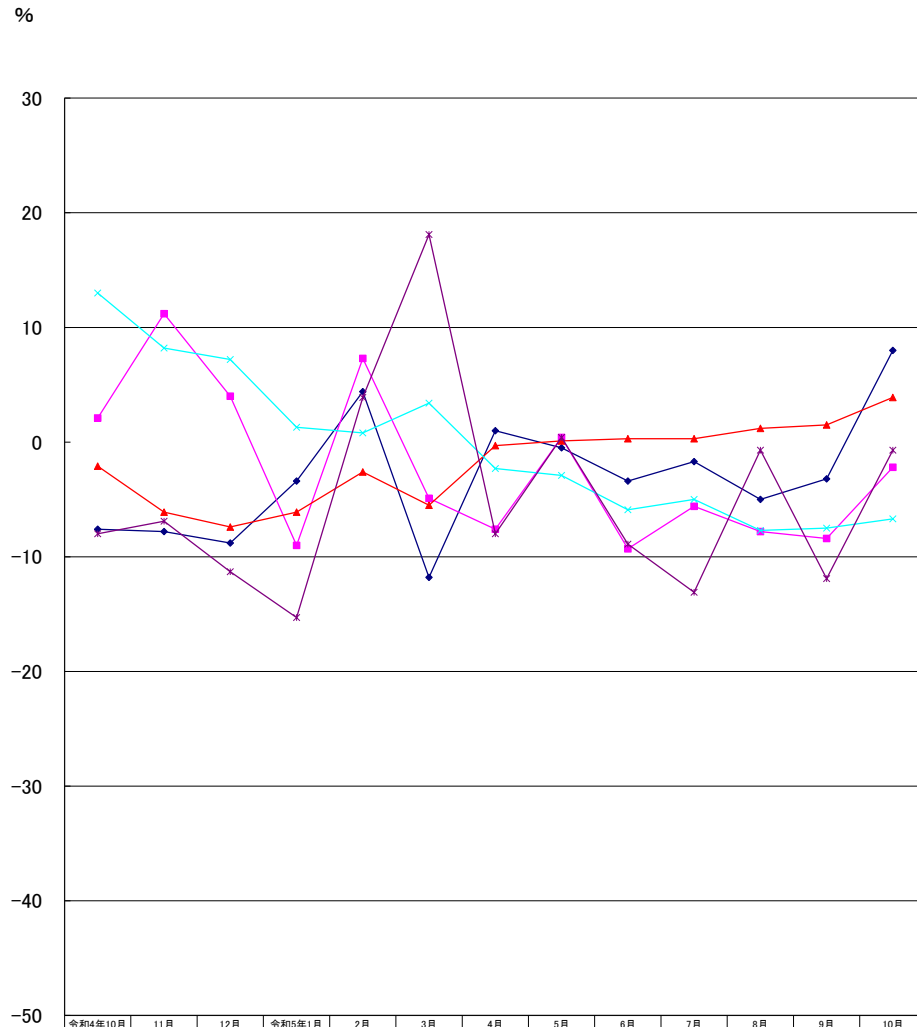
- ・ 公共職業安定所の紹介による就職件数は1,589で、前年同月比0.7%減少となった。

5 雇用保険受給者の状況

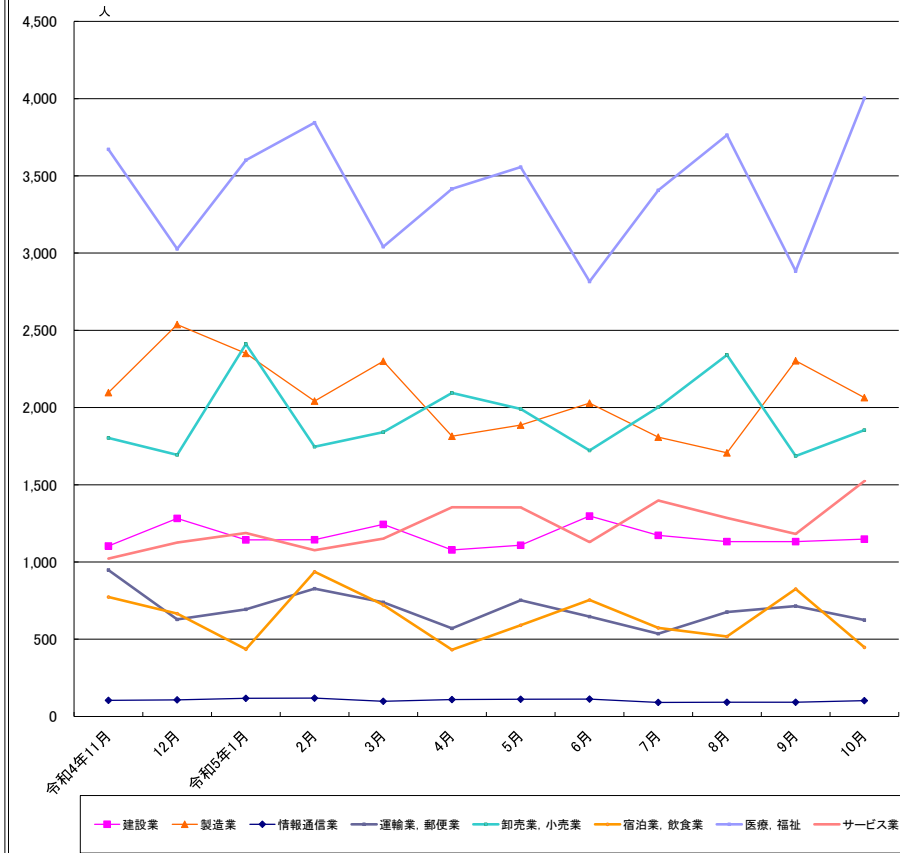
- ・ 受給資格決定件数は1,680で、前年同月比11.0%増加となった。
- ・ 初回受給者数は1,379で、前年同月比16.2%増加となった。
- ・ 雇用保険受給者実人員は6,216で、前年同月比7.5%増加となった。

主要統計グラフ	1-2
業務統計主要項目・主要指標	3
時系列でみた主要指標Ⅰ(学卒・パートを除く)	4
Ⅱ(学卒を除きパートを含む)	5
一般職業紹介状況(学卒・パートを除く)	6
Ⅱ(学卒を除きパートを含む)	7
中高年齢者等の職業紹介等状況(パートを除く)	8
高齢者(55歳以上)の職業紹介状況(パートを除く)	9
パートタイム職業紹介状況	10
障害者職業紹介状況	11
産業別・規模別一般新規求人状況	12
産業別・規模別一般充足状況	13
新規学卒者の職業紹介状況	14
付属施設の業務取扱状況	15
新卒応援ハローワーク	
外国人雇用サービスコーナー	
雇用保険関係(適用、求職者給付、就職促進給付、雇用継続給付)	16-18
教育訓練給付金(一般教育訓練)給付状況	19
教育訓練給付金(専門実践教育訓練)受給資格確認及び教育訓練支援給付金給付状況	20
用語の説明・県内ハローワーク等一覧	21

グラフでみる対前年増減率の推移



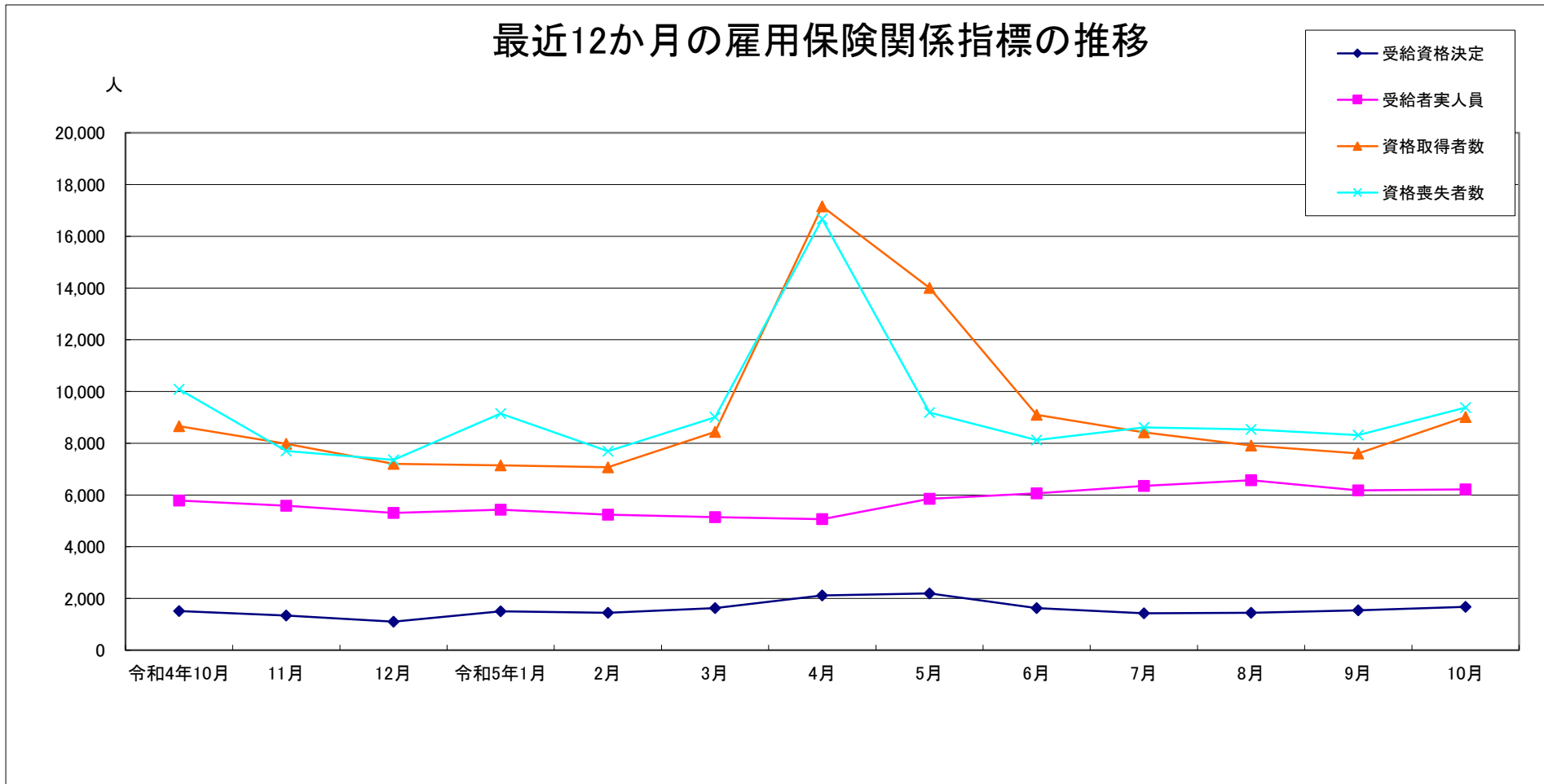
産業別新規求人数の推移(学卒を除きパートを含む)



	建設業	製造業	情報通信業	運輸業、郵便業	卸売業、小売業	宿泊業、飲食業	医療、福祉	サービス業
令和4年11月	1,104	2,097	104	948	1,803	774	3,672	1,022
12月	1,282	2,537	108	628	1,694	666	3,027	1,126
令和5年1月	1,143	2,351	118	693	2,411	436	3,602	1,188
2月	1,144	2,042	119	827	1,746	937	3,844	1,076
3月	1,244	2,300	98	739	1,841	723	3,041	1,151
4月	1,078	1,814	110	571	2,095	432	3,416	1,354
5月	1,109	1,887	112	752	1,991	591	3,557	1,353
6月	1,298	2,029	113	647	1,722	754	2,816	1,129
7月	1,173	1,808	91	536	2,002	574	3,407	1,398
8月	1,132	1,707	92	676	2,340	518	3,764	1,285
9月	1,132	2,303	92	715	1,686	825	2,884	1,182
10月	1,148	2,064	102	624	1,854	448	4,003	1,524

(注)新産業分類(平成19年11月改訂「日本標準産業分類」)に基づく区分により掲載している。

最近12か月の雇用保険関係指標の推移



	令和4年10月	11月	12月	令和5年1月	2月	3月	4月	5月	6月	7月	8月	9月	10月
受給資格決定	1,513	1,336	1,103	1,502	1,442	1,625	2,116	2,195	1,626	1,422	1,448	1,544	1,680
受給者実人員	5,782	5,583	5,305	5,432	5,236	5,142	5,064	5,850	6,066	6,347	6,570	6,174	6,216
資格取得者数	8,660	7,982	7,199	7,143	7,073	8,437	17,155	14,005	9,097	8,422	7,911	7,610	9,017
資格喪失者数	10,088	7,701	7,358	9,151	7,689	9,003	16,670	9,186	8,122	8,615	8,538	8,318	9,380

(注) 受給資格決定数は速報値のため修正があり得る

業務統計主要項目(学卒を除きパート含む)

項 目		10月	参 考			対 比		
			前月	前々月	前年同月	前月比	前年同月比	
一 般 職 業 紹 介	求 職	1 新 規	5,877	5,536	5,395	5,440	6.2	8.0
		2 月 間 有 効	26,491	26,059	25,928	25,496	1.7	3.9
	就 職	3 全 数	1,589	1,511	1,445	1,601	5.2	△ 0.7
		4 うち保受給者	448	407	366	388	10.1	15.5
	求 人	5 新 規	13,567	12,588	12,903	13,873	7.8	△ 2.2
		6 月 間 有 効	37,634	36,631	36,140	40,323	2.7	△ 6.7
	7 充 足 数	1,568	1,489	1,382	1,558	5.3	0.6	
	求 人 倍 率	8 新 規 (5/1)	2.31	2.27	2.39	2.55		
		9 月間有効(6/2)	1.42	1.41	1.39	1.58		
雇 用 保 険	10 適 用 事 業 所 数	34,054	34,009	34,206	33,903	0.1	0.4	
	11 被 保 険 者 数	641,556	641,906	641,988	637,531	△ 0.1	0.6	
	一 般	12 受 給 資 格 決 定 件 数	1,680	1,544	1,448	1,513	8.8	11.0
		13 受 給 者 実 人 員 (所 定 給 付)	6,216	6,174	6,570	5,782	0.7	7.5
		14 支 給 金 額 (千円)	785,924	767,155	947,238	706,032	2.4	11.3
	高 年 齢	15 受 給 資 格 決 定 件 数	504	357	380	437	41.2	15.3
		16 受 給 者 数	427	389	360	366	9.8	16.7
		17 支 給 金 額 (千円)	93,315	87,352	80,745	77,235	6.8	20.8
	短 期	18 受 給 資 格 決 定 件 数	15	1	0	6	1400.0	150.0
		19 受 給 者 数	1	0	0	1	-	0.0
20 支 給 金 額 (千円)		218			209	-	4.1	

(注) 保受給者は、雇用保険受給者をいう。

主 要 指 標

項 目	鉱工業生産指数		常用雇用指数		所定外労働時間		企業倒産		完全失業者数	
	(鉱工業計)		(産業計)		(産業計)				(全 国)	
年 月	令和2年	前 年	規模30人以上 平成27年 =100	前 年	規模30人	前 年	負債額	前 年	万人	完全失業率
	=100	同月比	=100	同月比	以上	同月比	1000万	同月差		(季調値)
令和元年	100.2	△ 4.2	103.6	△ 1.0	13.2	△ 4.9	88	△ 18	162	2.4
令和2年	93.0	△ 7.2	98.8	△ 4.6	11.9	△ 9.8	83	△ 5	191	2.8
令和3年	96.2	3.4	100.6	1.8	12.8	7.5	67	△ 16	193	2.8
令和4年	103.1	7.3	103.1	1.3	14.1	10.2	70	3	179	2.6
令和4年8月	100.6	24.2	103.7	3.1	13.5	15.4	4	△ 2	177	2.5
9月	95.7	12.9	103.3	3.0	14.2	10.9	4	1	187	2.6
10月	105.0	△ 4.9	103.1	3.7	15.1	21.8	4	0	178	2.6
11月	107.6	6.4	103.2	3.2	14.9	12.9	7	4	165	2.5
12月	99.0	5.2	103.1	2.9	14.9	9.6	6	△ 4	158	2.5
令和5年1月	76.6	△ 28.0	104.5	1.7	13.0	1.6	8	3	164	2.4
2月	105.8	1.9	104.8	2.7	14.0	9.4	9	△ 2	174	2.6
3月	125.5	12.4	104.8	3.3	14.6	7.4	12	4	193	2.8
4月	115.2	22.4	106.3	2.3	14.5	△ 5.8	12	7	190	2.6
5月	89.7	△ 16.3	105.7	2.7	13.2	△ 2.9	12	7	188	2.6
6月	100.0	0.2	106.8	3.1	14.1	△ 0.7	8	0	179	2.5
7月	103.8	△ 2.2	106.6	2.4	14.2	0.7	13	10	183	2.7
8月	82.0	△ 18.6	106.6	2.8	12.6	△ 6.7	11	7	186	2.7
9月	102.8	7.4	105.5	2.1	14.6	2.8	9	5	182	2.6
10月	-	-	-	-	-	-	14	10	175	2.5
資料出所	県 統 計 課						帝国データバンク		総務省統計局	

※完全失業率の年平均は、実数である。

※表中「-」は、月報作成時には未公表のものである。

※年の数値は速報値

時系列でみた主要指標 I (学卒・パートを除く)

項目 年度・月別	A 一般職業紹介状況												B Aのうち中高年齢者						C 一般求職者給付				
	1 新規求職		2 月間有効求職		3 新規求人		4 月間有効求人		5 就職		求人倍率		6 新規求職		7 月間有効求職		8 就職		新規求職者 中に占める 中高年の 割合 6/1*100	受給資格 決定件数		受給者実人員	
	前年 同月比	前年 同月比	前年 同月比	前年 同月比	前年 同月比	前年 同月比	新規	月間 有効	前年 同月比	前年 同月比	前年 同月比	前年 同月比	前年 同月比	前年 同月比	前年 同月比	前年 同月比	前年 同月比	前年 同月比					
平成29年度	4,027	△ 6.0	15,671	△ 7.1	7,811	2.7	22,267	4.4	1,271	△ 7.8	1.94	1.42	1,459	△ 0.5	6,021	△ 3.6	437	△ 2.7	36.2	1,459	△ 4.6	4,865	△ 6.5
平成30年度	3,807	△ 4.8	14,756	△ 5.7	8,066	3.2	23,201	4.7	1,207	△ 3.5	2.12	1.57	1,469	1.6	5,928	△ 1.3	441	3.3	38.6	1,392	△ 4.6	4,639	△ 4.6
令和元年度	3,862	1.4	15,084	2.2	7,619	△ 5.5	22,191	△ 4.4	1,100	△ 8.9	1.97	1.47	1,589	8.2	6,442	8.7	438	△ 0.7	41.1	1,504	8.0	5,353	15.4
令和2年度	3,993	3.4	17,264	14.5	6,418	△ 15.8	18,525	△ 16.5	877	△ 20.3	1.61	1.07	1,768	11.3	8,101	25.8	370	△ 15.5	44.3	1,867	21.9	7,213	35.0
令和3年度	3,735	△ 6.5	16,543	△ 4.2	7,234	12.7	20,747	12.0	915	4.3	1.94	1.25	1,672	△ 5.4	7,821	△ 3.5	404	9.2	44.8	1,502	△ 19.6	5,876	△ 18.5
令和4年度	3,590	△ 3.9	15,850	△ 4.2	7,706	6.5	22,479	8.3	868	△ 5.1	2.15	1.42	1,644	△ 1.7	7,407	△ 5.3	399	△ 1.2	45.8	1,545	2.9	5,561	△ 5.4
令和4年10月	3,369	△ 9.6	15,823	△ 4.1	7,649	△ 1.3	22,979	7.8	867	△ 9.0	2.27	1.45	1,568	△ 6.2	7,321	△ 5.5	394	△ 9.2	46.5	1,513	3.0	5,782	△ 2.1
11月	3,112	△ 9.0	15,228	△ 7.2	7,528	5.4	22,724	5.1	810	△ 9.3	2.42	1.49	1,422	△ 3.3	7,052	△ 7.2	352	△ 6.6	45.7	1,336	△ 5.0	5,583	△ 4.4
12月	2,741	△ 11.2	14,308	△ 8.1	7,565	5.8	22,220	5.0	724	△ 10.0	2.76	1.55	1,329	△ 7.2	6,748	△ 8.1	338	△ 1.5	48.5	1,103	△ 2.7	5,305	△ 4.5
令和5年1月	3,854	△ 3.8	14,799	△ 6.6	7,554	△ 11.8	22,076	△ 0.6	679	△ 18.7	1.96	1.49	1,822	△ 1.0	6,996	△ 6.4	333	△ 12.6	47.3	1,502	1.1	5,432	1.1
2月	3,732	1.2	15,487	△ 3.8	7,634	0.2	22,346	△ 1.4	883	△ 4.0	2.05	1.44	1,691	0.8	7,298	△ 4.3	429	5.7	45.3	1,442	18.9	5,236	2.9
3月	4,116	△ 0.6	16,377	△ 2.7	7,415	△ 1.8	21,939	△ 3.9	1,047	1.3	1.80	1.34	1,926	1.7	7,711	△ 3.4	501	10.6	46.8	1,625	10.6	5,142	0.3
4月	4,373	3.9	16,970	△ 0.3	6,958	△ 12.2	21,072	△ 5.4	874	△ 6.3	1.59	1.24	2,046	4.2	7,960	△ 1.1	433	1.9	46.8	2,116	1.6	5,064	3.1
5月	3,728	1.3	16,929	1.3	7,545	△ 4.0	21,281	△ 5.6	842	△ 5.5	2.02	1.26	1,717	3.4	7,929	1.8	373	△ 11.4	46.1	2,195	13.0	5,850	11.5
6月	3,555	△ 3.3	16,548	1.1	7,164	△ 5.2	20,967	△ 7.3	850	△ 11.6	2.02	1.27	1,607	△ 0.1	7,742	1.4	406	△ 3.6	45.2	1,626	0.5	6,066	5.5
7月	3,296	△ 1.4	16,079	0.4	7,171	△ 8.0	21,019	△ 6.1	742	△ 15.9	2.18	1.31	1,576	4.2	7,587	2.0	360	△ 5.5	47.8	1,422	1.3	6,347	7.3
8月	3,462	△ 5.0	16,099	0.6	7,386	△ 5.7	21,173	△ 6.5	734	△ 12.0	2.13	1.32	1,619	△ 1.6	7,611	2.8	347	△ 10.1	46.8	1,448	△ 1.6	6,570	2.4
9月	3,443	△ 4.3	16,117	0.4	7,510	△ 7.9	21,442	△ 6.7	823	△ 9.0	2.18	1.33	1,522	△ 3.9	7,561	1.7	390	△ 3.7	44.2	1,544	2.9	6,174	2.7
10月	3,735	10.9	16,395	3.6	7,858	2.7	22,009	△ 4.2	857	△ 1.2	2.10	1.34	1,758	12.1	7,714	5.4	430	9.1	47.1	1,680	11.0	6,216	7.5
令和5年度	3,656	0.3	16,448	1.0	7,370	△ 5.8	21,280	△ 6.0	817	△ 8.8	2.02	1.29	1,692	2.6	7,729	1.9	391	△ 3.5	46.3	1,719	4.4	6,041	5.6

(注)年度数値は、月平均である。

(注)受給資格決定数は速報値のため修正があり得る

時系列でみた主要指標Ⅱ（学卒を除きパートを含む）

項目 年度・月別	一般職業紹介状況											求人倍率								
	1 新規求職		2 月間有効求職		3 新規求人		4 月間有効求人		5 紹介件数		6 就職件数		原数値				季節調整値			
	前年 同月比		前年 同月比		前年 同月比		前年 同月比		前年 同月比		前年 同月比		本県		全国		本県		全国	
													新規	有効	新規	有効	新規	有効	新規	有効
平成29年度	6,129	△ 5.0	24,141	△ 5.3	13,840	2.1	39,207	3.6	8,256	△ 12.8	2,220	△ 5.6	2.26	1.62	2.29	1.54				
平成30年度	5,912	△ 3.5	23,091	△ 4.3	14,027	1.4	40,067	2.2	7,665	△ 7.2	2,155	△ 2.9	2.37	1.74	2.42	1.62				
令和元年度	6,019	1.8	23,788	3.0	13,526	△ 3.6	39,020	△ 2.6	7,279	△ 5.0	1,988	△ 7.7	2.25	1.64	2.35	1.55				
令和2年度	6,117	1.6	26,448	11.2	10,905	△ 19.4	31,223	△ 20.0	6,626	△ 9.0	1,648	△ 17.1	1.78	1.18	1.90	1.10				
令和3年度	5,928	△ 3.1	26,294	△ 0.6	12,294	12.7	34,859	11.6	6,218	△ 6.2	1,719	4.3	2.07	1.33	2.08	1.16				
令和4年度	5,795	△ 2.2	25,697	△ 2.3	13,369	8.7	38,660	10.9	5,563	△ 10.5	1,656	△ 3.7	2.31	1.50	2.30	1.31				
令和4年10月	5,440	△ 7.6	25,496	△ 2.1	13,873	2.1	40,323	13.0	5,126	△ 16.4	1,601	△ 8.0	2.50	1.56	2.55	1.35	2.33	1.54	2.33	1.34
11月	4,922	△ 7.8	24,504	△ 6.1	13,080	11.2	39,402	8.2	5,021	△ 10.8	1,528	△ 6.9	2.59	1.58	2.61	1.39	2.37	1.55	2.38	1.35
12月	4,241	△ 8.8	22,879	△ 7.4	12,883	4.0	38,535	7.2	3,907	△ 22.0	1,325	△ 11.3	2.96	1.66	2.93	1.45	2.45	1.56	2.38	1.36
令和5年1月	6,129	△ 3.4	23,581	△ 6.1	13,791	△ 9.0	38,607	1.3	5,259	△ 9.2	1,285	△ 15.3	2.20	1.61	2.32	1.44	2.23	1.47	2.38	1.35
2月	6,041	4.4	24,816	△ 2.6	13,435	7.3	39,067	0.8	6,380	△ 2.7	1,696	3.9	2.18	1.55	2.29	1.41	2.04	1.45	2.32	1.34
3月	6,561	△ 1.6	26,372	△ 2.1	12,877	△ 3.2	38,515	△ 0.6	6,741	△ 7.9	2,205	1.4	1.92	1.44	2.13	1.36	2.15	1.40	2.29	1.32
4月	7,509	1.0	27,814	△ 0.3	12,505	△ 7.6	36,392	△ 2.3	5,442	△ 8.6	1,717	△ 8.0	1.67	1.31	1.68	1.24	2.08	1.40	2.23	1.32
5月	6,267	△ 0.5	28,066	0.1	12,805	0.4	36,607	△ 2.9	5,393	△ 9.6	1,673	0.4	2.04	1.30	2.06	1.21	2.37	1.43	2.36	1.31
6月	5,655	△ 3.4	27,505	0.3	11,988	△ 9.3	35,805	△ 5.9	5,428	△ 12.4	1,722	△ 8.9	2.12	1.30	2.38	1.23	2.16	1.39	2.32	1.30
7月	5,129	△ 1.7	26,133	0.3	12,509	△ 5.6	35,871	△ 5.0	4,737	△ 9.9	1,424	△ 13.1	2.44	1.37	2.43	1.26	2.34	1.42	2.27	1.29
8月	5,395	△ 5.0	25,928	1.2	12,903	△ 7.8	36,140	△ 7.7	4,580	△ 14.4	1,445	△ 0.7	2.39	1.39	2.42	1.28	2.29	1.41	2.33	1.29
9月	5,536	△ 3.2	26,059	1.5	12,588	△ 8.4	36,631	△ 7.5	4,922	△ 12.1	1,511	△ 11.9	2.27	1.41	2.39	1.29	2.16	1.42	2.22	1.29
10月	5,877	8.0	26,491	3.9	13,567	△ 2.2	37,634	△ 6.7	5,264	2.7	1,589	△ 0.7	2.31	1.42	2.40	1.31	2.15	1.40	2.24	1.30
令和5年度	5,910	△ 0.7	26,857	1.0	12,695	△ 5.8	36,440	△ 5.5	5,109	△ 9.3	1,583	△ 6.4	2.15	1.36						

(注)年度数値は、月平均である。

一般職業紹介状況(学卒・パートを除く)

項目 安定所別	A 新規求職 申込件数	B 月間有効 求職者数	C 紹介件数	D 就職件数	E 4のうち管外就職		F 4のうち 保 受給者の 就職件数	G 新 規 求 人 数	H 月間有効 求 人 数	I 充 足 数	J Iのうち他県 からの 充足数	比 率			
	1 全 数	2 全 数	3 全 数	4 全 数	5 県内	6 県外						新規求職 対前年同月 増 減 率	新規求人 対前年同月 増 減 率	新規求人 倍 率 (G/1)	有効求人 倍 率 (H/2)
前年同月	3,369	15,823	3,159	867	256	124	269	7,649	22,979	833	88	△ 9.6	△ 1.3	2.27	1.45
前 月	3,443	16,117	3,097	823	249	123	264	7,510	21,442	807	108	△ 4.3	△ 7.9	2.18	1.33
10月	3,735	16,395	3,296	857	287	131	293	7,858	22,009	815	88	10.9	2.7	2.10	1.34
前 橋	670	2,918	654	156	64	30	50	1,539	4,021	135	6	3.6	14.1	2.30	1.38
高 崎	621	2,877	634	146	43	17	50	1,807	4,924	159	18	6.7	16.5	2.91	1.71
(安 中)	92	417	66	25	0	1	10	163	521	29	0	39.4	△ 25.6	1.77	1.25
桐 生	284	1,229	290	81	36	8	33	400	1,192	60	6	12.7	△ 37.1	1.41	0.97
伊勢崎	394	1,970	342	81	29	9	29	1,179	2,833	107	16	2.9	22.7	2.99	1.44
太 田	565	2,371	429	114	35	34	38	802	2,812	96	12	11.7	△ 1.6	1.42	1.19
館 林	362	1,559	241	58	7	13	18	540	1,666	75	18	18.7	△ 9.4	1.49	1.07
沼 田	165	543	122	41	7	6	12	330	916	37	2	38.7	△ 14.7	2.00	1.69
富 岡	115	496	90	27	12	2	11	285	830	21	3	11.7	8.0	2.48	1.67
藤 岡	161	718	155	42	20	6	13	324	958	32	5	11.8	6.6	2.01	1.33
渋 川	232	946	210	65	33	3	22	320	851	45	2	15.4	△ 4.2	1.38	0.90
(中之条)	74	351	63	21	1	2	7	169	485	19	0	21.3	△ 27.5	2.28	1.38
年度累計	25,592	115,137	22,111	5,722	1,706	937	1,753	51,592	148,963	5,505	711	0.3	△ 5.8	2.02	1.29

一般職業紹介状況(学卒を除きパートを含む)

項目 安定所別	A 新規求職 申込件数	B 月間有効 求職者数	C 紹介件数	D 就職件数	E 4のうち 保受給者の 就職件数	F 新規 求人数	G 月間有効 求人数	H 充足数	比率			
	1 全数	2 全数	3 全数	4 全数					新規求職 対前年同月 増減率	新規求人 対前年同月 増減率	新規求人 倍率 (F/A)	有効求人 倍率 (G/B)
前年同月	5,440	25,496	5,126	1,601	388	13,873	40,323	1,558	△ 7.6	2.1	2.55	1.58
前月	5,395	26,059	4,922	1,511	407	12,588	36,631	1,489	△ 3.2	△ 8.4	2.27	1.41
10月	5,877	26,491	5,264	1,589	448	13,567	37,634	1,568	8.0	△ 2.2	2.31	1.42
前橋	1,086	4,764	986	272	72	2,512	6,666	271	5.4	11.4	2.31	1.40
高崎	926	4,632	1,020	276	79	3,085	8,326	316	△ 1.0	△ 0.2	3.33	1.80
(安中)	159	727	139	59	20	292	917	51	34.7	△ 14.4	1.84	1.26
桐生	444	1,925	457	145	51	717	2,032	123	6.5	△ 41.1	1.61	1.06
伊勢崎	627	3,007	550	157	49	1,847	4,359	190	6.6	19.2	2.95	1.45
太田	862	3,798	658	210	48	1,235	4,620	188	3.6	△ 15.7	1.43	1.22
館林	512	2,414	383	98	27	1,191	3,345	119	13.8	△ 5.4	2.33	1.39
沼田	270	984	211	80	20	556	1,477	68	25.0	△ 17.1	2.06	1.50
富岡	200	869	149	51	19	496	1,537	48	22.0	3.3	2.48	1.77
藤岡	289	1,164	251	85	20	704	1,927	80	12.9	31.1	2.44	1.66
渋川	380	1,622	357	113	32	626	1,549	82	15.2	△ 2.8	1.65	0.95
(中之条)	122	585	103	43	11	306	879	32	17.3	△ 15.7	2.51	1.50
年度累計	41,368	187,996	35,766	11,081	2,796	88,865	255,080	10,825	△ 0.7	△ 5.8	2.15	1.36

中高年齢者等の職業紹介等状況(パートを除く)

安定所別 項目	新規求職 申込件数		月間有効 求職者数	紹介件数	就職件数		5 新 規 求 人 数	6 月間有効 求 人 数	比 率				
	1 全 数	1のうち保			3 全 数	4 全 数			4のうち保	新規求職者 中に占める 中高年の割合	新規求職 対前年同月 増 減 率	新規求人 対前年同月 増 減 率	新規求人 倍率 (5/1)
			2 全 数	4 全 数									
前年同月	1,568	398	7,321	1,385	394	124	2,597	7,786	(28.8) 46.5	△ 6.2	△ 1.7	1.66	1.06
前 月	1,522	380	7,561	1,481	390	126	2,561	7,303	(27.5) 44.2	△ 3.9	△ 6.2	1.68	0.97
10月	1,758	456	7,714	1,635	430	135	2,652	7,503	(29.9) 47.1	12.1	2.1	1.51	0.97
前 橋	296	61	1,300	309	86	22	503	1,342	(27.3) 44.2	△ 2.6	10.1	1.70	1.03
高 崎	292	59	1,318	323	74	24	628	1,718	(31.5) 47.0	9.0	15.2	2.15	1.30
(安 中)	50	10	221	36	14	5	61	173	(31.4) 54.3	31.6	△ 15.3	1.22	0.78
桐 生	158	33	647	163	46	19	130	402	(35.6) 55.6	30.6	△ 32.3	0.82	0.62
伊勢崎	189	77	895	158	32	11	411	994	(30.1) 48.0	3.8	23.4	2.17	1.11
太 田	257	75	1,073	229	54	13	242	904	(29.8) 45.5	29.1	△ 4.7	0.94	0.84
館 林	169	60	781	104	32	11	181	551	(33.0) 46.7	11.9	△ 11.7	1.07	0.71
沼 田	86	25	274	71	24	4	118	345	(31.9) 52.1	56.4	△ 20.8	1.37	1.26
富 岡	52	3	246	44	15	9	107	302	(26.0) 45.2	2.0	16.3	2.06	1.23
藤 岡	71	22	342	82	16	5	107	324	(24.6) 44.1	△ 1.4	△ 1.8	1.51	0.95
渋 川	100	21	431	85	26	8	99	269	(26.3) 43.1	2.0	△ 2.9	0.99	0.62
(中之条)	38	10	186	31	11	4	65	179	(31.1) 51.4	31.0	△ 25.3	1.71	0.96
年度累計	11,845	2,994	54,104	10,405	2,739	808	17,675	50,927	(28.6) 46.3	2.6	△ 5.2	1.49	0.94

(注) ()内は、パートを含めた新規求職者中に占める中高年の割合である。求人数及び求人倍率は、「求人均等配分方式」による数値である。

高年齢者(55歳以上)の職業紹介状況(パートを除く)

安定所別 項目	新規求職 申込件数		月間有効 求職者数	紹介件数	就職件数		5 新規 求人数	6 月間有効 求人数	比 率				
	1		2	3	4				新規求職者 中に占める 高齢者の割合	新規求職 対前年同月 増減率	新規求人 対前年同月 増減率	新規求人 倍率 (5/1)	有効求人 倍率 (6/2)
	全 数	1のうち保	全 数	全 数	全 数	4のうち保							
前年同月	749	198	3,518	505	153	48	1,228	3,681	(13.8) 22.2	△ 4.6	△ 2.5	1.64	1.05
前 月	689	179	3,729	565	170	60	1,193	3,456	(12.4) 20.0	△ 9.1	△ 8.4	1.73	0.93
10月	874	208	3,872	643	177	56	1,266	3,546	(14.9) 23.4	16.7	3.1	1.45	0.92
前 橋	139	25	620	139	37	13	230	614	(12.8) 20.7	△ 0.7	8.0	1.65	0.99
高 崎	149	28	634	121	32	10	304	825	(16.1) 24.0	23.1	19.7	2.04	1.30
(安 中)	23	5	109	15	8	5	31	86	(14.5) 25.0	21.1	△ 18.4	1.35	0.79
桐 生	92	20	349	56	19	7	60	179	(20.7) 32.4	64.3	△ 31.8	0.65	0.51
伊勢崎	90	30	444	56	9	2	193	468	(14.4) 22.8	△ 7.2	25.3	2.14	1.05
太 田	106	26	485	68	19	3	115	411	(12.3) 18.8	20.5	△ 0.9	1.08	0.85
館 林	87	32	433	45	14	4	92	269	(17.0) 24.0	17.6	△ 8.9	1.06	0.62
沼 田	40	12	137	29	11	3	58	175	(14.8) 24.2	25.0	△ 23.7	1.45	1.28
富 岡	31	2	139	18	6	3	53	151	(15.5) 27.0	14.8	29.3	1.71	1.09
藤 岡	42	12	183	38	6	2	49	156	(14.5) 26.1	31.3	△ 10.9	1.17	0.85
渋 川	53	12	225	40	10	2	48	124	(13.9) 22.8	12.8	0.0	0.91	0.55
(中之条)	22	4	114	18	6	2	33	88	(18.0) 29.7	37.5	△ 25.0	1.50	0.77
年度累計	5,744	1,443	27,032	4,104	1,148	332	8,426	24,210	(13.9) 22.4	4.9	△ 4.6	1.47	0.90

(注) ()内は、パートを含めた新規求職者中に占める高齢年の割合である。求人数及び求人倍率は、「求人均等配分方式」による数値である。

パートタイム職業紹介状況

安定所別 項目	新規求職 申込件数	月間有効 求職者数	紹介件数	就職件数	新規 求人数	月間有効 求人数
前年同月	2,071	9,673	1,967	734	6,224	17,344
前月	2,093	9,942	1,825	688	5,078	15,189
10月	2,142	10,096	1,968	732	5,709	15,625
前橋	416	1,846	332	116	973	2,645
高崎	305	1,755	386	130	1,278	3,402
(安中)	67	310	73	34	129	396
桐生	160	696	167	64	317	840
伊勢崎	233	1,037	208	76	668	1,526
太田	297	1,427	229	96	433	1,808
館林	150	855	142	40	651	1,679
沼田	105	441	89	39	226	561
富岡	85	373	59	24	211	707
藤岡	128	446	96	43	380	969
渋川	148	676	147	48	306	698
(中之条)	48	234	40	22	137	394
年度累計	15,776	72,859	13,655	5,359	37,273	106,117

障害者職業紹介状況

項目 安定所別	新規求職申込件数				紹介件数				就職件数				新規登録者数				期末現在登録者数 (月末)			
	身体	知的	精神	その他	身体	知的	精神	その他	身体	知的	精神	その他	身体	知的	精神	その他	身体	知的	精神	その他
前年同月	70	55	180	12	85	40	244	24	31	13	80	8	28	32	88	5	7,592	4,830	6,068	825
前 月	69	34	168	12	71	33	190	6	25	18	68	1	39	13	79	10	7,826	4,954	6,803	822
10月	98	49	151	12	84	49	229	10	27	11	79	2	48	21	69	5	7,877	4,970	6,881	816
前 橋	28	6	21	1	21	9	32	0	5	3	15	0	11	2	9	0	952	598	867	158
高 崎	18	19	29	3	28	19	45	1	6	2	13	1	12	13	16	1	1,192	839	1,455	198
(安 中)	3	0	7	1	1	0	11	0	1	0	3	0	2	0	5	0	323	122	259	36
桐 生	5	2	15	0	4	5	22	3	2	0	8	0	3	0	7	0	778	598	549	31
伊勢崎	10	8	22	1	3	8	28	1	1	1	14	0	3	1	7	1	781	466	816	133
太 田	11	3	21	4	4	1	21	0	5	1	3	1	5	1	8	2	988	661	767	81
館 林	8	3	14	0	7	1	12	0	1	1	6	0	3	2	9	0	766	437	641	48
沼 田	4	1	7	1	2	2	9	5	1	1	0	0	2	0	2	0	385	207	270	22
富 岡	3	0	6	1	6	0	18	0	2	0	6	0	1	0	1	1	369	201	277	24
藤 岡	2	2	4	0	1	0	12	0	0	0	5	0	1	2	2	0	420	245	381	25
渋 川	4	4	2	0	6	4	13	0	1	2	3	0	4	0	2	0	667	422	453	45
(中之条)	2	1	3	0	1	0	6	0	2	0	3	0	1	0	1	0	256	174	146	15
年度累計	610	339	1,095	107	580	277	1,536	70	214	205	589	19	303	166	463	57				

産業別・規模別一般新規求人状況(学卒を除きパートを含む)

前月	前年同月	当月	対前月比	対前年同月比	構成比	産業別	計	前橋	高崎	(安中)	桐生	伊勢崎	太田	館林	沼田	富岡	藤岡	渋川	(中之条)
172	136	133	△ 22.7	△ 2.2	1.0	A. 農、林、漁業	133	12	14	0	4	4	5	5	57	1	4	18	9
2	3	1	△ 50.0	△ 66.7	0.0	C 鉱業、採石業、砂利採取業	1	0	0	0	1	0	0	0	0	0	0	0	0
1,132	1,244	1,148	1.4	△ 7.7	8.5	D 建設業	1,148	275	252	35	48	148	90	76	66	13	56	61	28
2,303	2,086	2,064	△ 10.4	△ 1.1	15.2	E 製造業	2,064	115	236	78	184	403	306	282	64	100	157	112	27
450	465	330	△ 26.7	△ 29.0	2.4	09 食料品製造業	330	42	41	13	9	74	5	51	27	20	7	32	9
15	12	26	73.3	116.7	0.2	10 飲料・たばこ・飼料製造業	26	2	8	2	0	0	0	0	8	0	2	1	3
32	33	41	28.1	24.2	0.3	11 繊維工業	41	2	0	0	27	4	0	2	6	0	0	0	0
22	15	21	△ 4.5	40.0	0.2	12 木材・木製品製造業(家具を除く)	21	5	0	1	3	0	2	0	2	3	0	3	2
15	33	9	△ 40.0	△ 72.7	0.1	13 家具・装備品製造業	9	1	0	0	2	1	0	0	1	4	0	0	0
37	38	35	△ 5.4	△ 7.9	0.3	14 パルプ・紙・紙加工品製造業	35	4	13	2	3	6	6	1	0	0	0	0	0
17	25	10	△ 41.2	△ 60.0	0.1	15 印刷・同関連業	10	7	1	0	0	0	0	0	0	0	1	1	0
109	32	75	△ 31.2	134.4	0.6	16 化学工業	75	0	12	8	0	10	0	35	0	0	0	7	3
0	0	0	—	—	0.0	17 石油製品・石炭製品製造業	0	0	0	0	0	0	0	0	0	0	0	0	0
180	164	153	△ 15.0	△ 6.7	1.1	18 プラスチック製品製造業(別掲を除く)	153	4	4	10	8	43	17	36	3	5	6	15	2
10	20	11	10.0	△ 45.0	0.1	19 ゴム製品製造業	11	0	2	0	1	4	3	1	0	0	0	0	0
42	17	32	△ 23.8	88.2	0.2	21 窯業・土石製品製造業	32	5	3	0	0	2	6	4	6	0	2	2	2
34	42	63	85.3	50.0	0.5	22 鉄鋼業	63	3	9	0	15	5	10	13	0	5	0	3	0
33	20	59	78.8	195.0	0.4	23 非鉄金属製造業	59	2	9	5	24	16	2	0	0	0	1	0	0
213	234	269	26.3	15.0	2.0	24 金属製品製造業	269	20	12	11	12	72	51	43	6	22	19	1	0
175	162	119	△ 32.0	△ 26.5	0.9	25 はん用機械器具製造業	119	4	21	4	2	36	30	11	3	0	6	2	0
73	79	182	149.3	130.4	1.3	26 生産用機械器具製造業	182	1	5	3	5	33	19	14	0	7	83	11	1
49	46	29	△ 40.8	△ 37.0	0.2	27 業務用機械器具製造業	29	0	6	5	5	0	0	7	0	0	4	2	0
23	43	32	39.1	△ 25.6	0.2	28 電子部品・デバイス・電子回路製造業	32	0	9	1	0	14	1	0	0	2	4	1	0
129	177	147	14.0	△ 16.9	1.1	29 電気機械器具製造業	147	4	15	10	28	37	14	14	0	11	4	8	2
42	26	32	△ 23.8	23.1	0.2	30 情報通信機械器具製造業	32	1	2	2	3	0	8	5	0	10	0	0	1
496	338	288	△ 41.9	△ 14.8	2.1	31 輸送用機械器具製造業	288	5	14	1	31	39	122	34	0	11	11	19	1
107	65	101	△ 5.6	55.4	0.7	20,32 その他の製造業	101	3	50	0	6	7	10	11	2	0	7	4	1
6	14	11	83.3	△ 21.4	0.1	F 電気・ガス・熱供給・水道業	11	3	6	0	0	0	0	0	0	0	0	2	0
92	124	102	10.9	△ 17.7	0.8	G 情報通信業	102	23	47	0	7	16	2	0	0	7	0	0	0
715	784	624	△ 12.7	△ 20.4	4.6	H 運輸業、郵便業	624	115	135	5	31	155	35	43	16	22	19	41	7
1,686	2,197	1,854	10.0	△ 15.6	13.7	I 卸売業、小売業	1,854	571	427	15	45	122	95	273	49	12	185	42	18
84	88	83	△ 1.2	△ 5.7	0.6	J 金融業、保険業	83	50	9	0	8	7	6	0	0	2	0	1	0
242	240	258	6.6	7.5	1.9	K 不動産業、物品賃貸業	258	36	51	0	23	10	124	7	4	0	0	1	2
319	279	327	2.5	17.2	2.4	L 学術研究、専門・技術サービス業	327	115	86	0	34	33	14	19	2	6	2	8	8
825	541	448	△ 45.7	△ 17.2	3.3	M 宿泊業、飲食サービス業	448	23	42	23	31	81	43	8	95	9	9	43	41
547	704	461	△ 15.7	△ 34.5	3.4	N 生活関連サービス業、娯楽業	461	27	198	26	0	27	29	20	30	34	14	30	26
150	145	197	31.3	35.9	1.5	O 教育、学習支援業	197	50	63	2	3	13	28	18	2	3	2	9	4
2,884	3,761	4,003	38.8	6.4	29.5	P 医療、福祉	4,003	613	1,053	91	209	494	378	281	144	276	229	138	97
73	72	102	39.7	41.7	0.8	Q 複合サービス事業	102	6	46	2	2	0	3	15	1	2	4	14	7
1,182	1,330	1,524	28.9	14.6	11.2	R サービス業(他に分類されないもの)	1,524	336	407	15	79	330	65	137	17	5	14	101	18
174	125	227	30.5	81.6	1.7	S, T 公務、その他	227	142	13	0	8	4	12	7	9	4	9	5	14
12,588	13,873	13,567	7.8	△ 2.2	100.0	合計	13,567	2,512	3,085	292	717	1,847	1,235	1,191	556	496	704	626	306
7,344	8,152	8,358	13.8	2.5	61.6	29人以下	8,358	1,480	2,109	191	433	1,171	746	666	342	264	432	373	151
3,395	3,761	3,232	△ 4.8	△ 14.1	23.8	30~99人	3,232	550	538	70	207	416	319	289	137	192	227	182	105
1,085	1,402	1,439	32.6	2.6	10.6	100~299人	1,439	367	324	30	55	168	84	216	69	23	22	58	23
451	317	295	△ 34.6	△ 6.9	2.2	300~499人	295	44	67	1	9	77	8	12	3	17	20	10	27
105	203	128	21.9	△ 36.9	0.9	500~999人	128	35	32	0	13	15	15	7	5	0	3	3	0
208	38	115	△ 44.7	202.6	0.8	1,000人~	115	36	15	0	0	0	63	1	0	0	0	0	0

(注)新産業分類(平成19年11月改訂「日本標準産業分類」)に基づく区分により掲載している。

産業別・規模別一般充足状況(学卒を除きパート含む)

前月	前年同月	当月	対前月比	対前年同月比	構成比	産業別	計	前橋	高崎	(安中)	桐生	伊勢崎	太田	館林	沼田	富岡	藤岡	渋川	(中之条)
30	42	26	△ 13.3	△ 38.1	1.7	A. 農、林、漁業	26	1	1	0	0	3	0	2	10	5	1	3	0
0	0	0	—	—	0.0	C 鉱業、採石業、砂利採取業	0	0	0	0	0	0	0	0	0	0	0	0	0
82	62	68	△ 17.1	9.7	4.3	D 建設業	68	13	20	3	3	8	5	1	6	0	4	5	0
353	399	352	△ 0.3	△ 11.8	22.5	E 製造業	352	31	42	9	34	55	65	46	9	16	27	16	2
54	64	74	37.0	15.6	4.7	09 食料品製造業	74	17	10	1	3	6	13	11	2	5	4	2	0
3	5	2	△ 33.3	△ 60.0	0.1	10 飲料・たばこ・飼料製造業	2	0	0	0	0	0	0	1	0	0	0	1	0
14	10	4	△ 71.4	△ 60.0	0.3	11 繊維工業	4	0	0	0	2	1	0	1	0	0	0	0	0
4	5	7	75.0	40.0	0.4	12 木材・木製品製造業(家具を除く)	7	2	0	0	0	1	0	0	1	2	0	1	0
9	4	3	△ 66.7	△ 25.0	0.2	13 家具・装備品製造業	3	0	0	0	0	2	0	0	1	0	0	0	0
5	17	5	0.0	△ 70.6	0.3	14 パルプ・紙・紙加工品製造業	5	1	0	0	1	0	0	3	0	0	0	0	0
2	7	6	200.0	△ 14.3	0.4	15 印刷・関連業	6	2	2	0	2	0	0	0	0	0	0	0	0
23	14	10	△ 56.5	△ 28.6	0.6	16 化学工業	10	0	4	0	0	4	0	2	0	0	0	0	0
1	0	0	△ 100.0	—	0.0	17 石油製品・石炭製品製造業	0	0	0	0	0	0	0	0	0	0	0	0	0
47	36	31	△ 34.0	△ 13.9	2.0	18 プラスチック製品製造業(別掲を除く)	31	4	2	2	3	7	4	2	2	0	4	1	0
2	4	3	50.0	△ 25.0	0.2	19 ゴム製品製造業	3	0	1	0	0	1	1	0	0	0	0	0	0
5	6	7	40.0	16.7	0.4	21 窯業・土石製品製造業	7	1	2	0	1	0	0	0	1	0	1	1	0
8	6	5	△ 37.5	△ 16.7	0.3	22 鉄鋼業	5	0	0	0	1	3	0	0	0	0	0	1	0
5	7	7	40.0	0.0	0.4	23 非鉄金属製造業	7	1	0	0	1	2	0	2	0	0	1	0	0
37	45	38	2.7	△ 15.6	2.4	24 金属製品製造業	38	0	2	2	4	5	11	8	1	1	4	0	0
17	24	10	△ 41.2	△ 58.3	0.6	25 はん用機械器具製造業	10	0	4	0	1	3	1	0	0	1	0	0	
8	23	15	87.5	△ 34.8	1.0	26 生産用機械器具製造業	15	0	0	2	2	8	1	0	0	0	1	1	0
8	11	10	25.0	△ 9.1	0.6	27 業務用機械器具製造業	10	0	0	0	4	0	1	2	0	0	2	1	0
6	12	12	100.0	0.0	0.8	28 電子部品・デバイス・電子回路製造業	12	0	3	1	0	4	0	0	0	1	2	1	0
31	26	29	△ 6.5	11.5	1.9	29 電気機械器具製造業	29	1	5	1	8	4	3	4	0	0	2	1	0
4	9	5	25.0	△ 44.4	0.3	30 情報通信機械器具製造業	5	0	0	0	0	0	2	1	0	0	0	0	2
39	49	51	30.8	4.1	3.3	31 輸送用機械器具製造業	51	1	4	0	2	5	20	6	0	6	2	5	0
21	15	18	△ 14.3	20.0	1.1	20.32 その他の製造業	18	1	3	0	2	2	3	2	1	1	3	0	0
1	2	1	0.0	△ 50.0	0.1	F 電気・ガス・熱供給・水道業	1	0	1	0	0	0	0	0	0	0	0	0	0
14	12	17	21.4	41.7	1.1	G 情報通信業	17	8	5	0	0	0	2	0	0	2	0	0	0
75	96	96	28.0	0.0	6.1	H 運輸業、郵便業	96	7	19	5	3	14	19	15	3	1	7	2	1
178	164	178	0.0	8.5	11.4	I 卸売業、小売業	178	37	43	2	12	15	20	11	10	1	11	10	6
5	6	12	140.0	100.0	0.8	J 金融業、保険業	12	3	1	2	1	3	2	0	0	0	0	0	0
16	24	12	△ 25.0	△ 50.0	0.8	K 不動産業、物品賃貸業	12	1	6	0	3	0	1	1	0	0	0	0	0
42	51	48	14.3	△ 5.9	3.1	L 学術研究、専門・技術サービス業	48	15	14	0	4	11	0	1	0	0	1	1	1
68	55	57	△ 16.2	3.6	3.6	M 宿泊業、飲食サービス業	57	4	6	8	3	0	14	3	6	1	1	10	1
37	39	53	43.2	35.9	3.4	N 生活関連サービス業、娯楽業	53	3	3	4	1	10	4	1	6	1	6	5	9
22	29	25	13.6	△ 13.8	1.6	O 教育、学習支援業	25	10	4	0	1	4	3	0	0	3	0	0	0
378	369	409	8.2	10.8	26.1	P 医療、福祉	409	62	105	15	45	40	42	30	13	16	16	20	5
7	8	10	42.9	25.0	0.6	Q 複合サービス事業	10	2	3	0	0	0	1	0	0	0	0	2	2
128	150	157	22.7	4.7	10.0	R サービス業(他に分類されないもの)	157	56	42	2	6	22	2	7	3	1	6	8	2
49	50	46	△ 6.1	△ 8.0	2.9	S、T 公務、その他	46	18	1	1	7	5	7	1	2	1	0	0	3
1,485	1,558	1,567	5.5	0.6	100.0	合計	1,567	271	316	51	123	190	187	119	68	48	80	82	32
879	962	927	5.5	△ 3.6	59.2	29人以下	927	152	204	33	75	107	85	69	48	31	53	47	23
403	401	414	2.7	3.2	26.4	30～99人	414	74	74	12	34	59	59	25	13	13	16	27	8
140	135	152	8.6	12.6	9.7	100～299人	152	30	27	5	8	16	28	15	5	3	9	5	1
37	27	35	△ 5.4	29.6	2.2	300～499人	35	5	8	0	3	2	3	10	0	1	1	2	0
20	22	21	5.0	△ 4.5	1.3	500～999人	21	3	1	0	2	4	7	0	2	0	1	1	0
6	11	18	200.0	63.6	1.1	1,000人～	18	7	2	1	1	2	5	0	0	0	0	0	0

(注)新産業分類(平成19年11月改訂「日本標準産業分類」)に基づく区分により掲載している。

新規学卒者の職業紹介状況(令和6年3月卒)

項 目	安定所別		前橋	高崎	(安中)	桐生	伊勢崎	太田	館林	沼田	富岡	藤岡	渋川	(中之条)	前年実績	
	前年同月	5年10月														
	末現在	末現在														
中 学	1 求人数	4	0	0	0	0	0	0	0	0	0	0	0	0	0	
	2 求職者数	4	1	0	0	0	0	1	0	0	0	0	0	0	7	
	3 就職者数	0	0	0	0	0	0	0	0	0	0	0	0	0	7	
	4 求人倍率 (1/2)	1.00	0.00	--	--	--	--	0.00	--	--	--	--	--	--	--	0.00
	5 就職率 (3/2×100)	0.0	0.0	--	--	--	--	0.0	--	--	--	--	--	--	--	100.0
高 校	1 求人数	8,462	9,148	1,458	1,785	314	567	977	1,378	835	337	419	427	383	268	8,612
	2 求職者数	2,402	2,426	307	408	126	331	256	268	172	107	85	167	138	61	2,338
	3 就職者数	1,998	2,004	239	358	110	278	207	211	142	97	69	135	113	45	2,328
	4 求人倍率 (1/2)	3.52	3.77	4.75	4.38	2.49	1.71	3.82	5.14	4.85	3.15	4.93	2.56	2.78	4.39	3.68
	5 就職率 (3/2×100)	83.2	82.6	77.9	87.7	87.3	84.0	80.9	78.7	82.6	90.7	81.2	80.8	81.9	73.8	99.6

(注1) 「2 求職者数」は、学校又は安定所の紹介を希望する求職者をいう。

(注2) 「3 就職者数」は、学校又は安定所の紹介による就職決定者数をいう。

(注3) 「前年実績」は、令和5年3月卒の学校又は安定所の紹介による最終数である。

新卒応援ハローワーク取扱状況

区分	項目	来所者数	求職	就職
大学等		163	50	169
	うち既卒者	110	28	64
年度累計		1,168	323	532
高校		31	10	91
	うち既卒者	25	8	13
年度累計		318	90	209
中学		0	0	1
	うち既卒者	0	0	1
年度累計		6	2	1
その他若年者		0	2	0
年度累計		0	25	0

※大学等には、大学院、短大、高専、専修、公共職業能力開発施設を含む。

※「既卒者」とは、学校卒業者で新規学卒者扱いでの就職を希望する者で、同一の事業主
 の元で正規雇用され、引き続き1年以上雇用保険被保険者であった期間がない者。

※その他若年者は学生、既卒者以外の若年者をいう。

外国人雇用サービスコーナー取扱状況

区分	項目	新規求職	相談件数	紹介件数	就職件数	有効求職
前 橋	当月分	38	123	28	5	155
	年度累計	264	740	180	38	
伊勢崎	当月分	43	338	32	9	245
	年度累計	428	2,665	210	48	
太 田	当月分	67	562	40	13	496
	年度累計	554	3,784	392	112	
館 林	当月分	93	440	31	4	399
	年度累計	625	2,404	213	52	

雇用保険関係

項目 安定所別	適 用 関 係											求 職 者 給 付 関 係										
	事 業 所			被 保 険 者					事 務 組 合			一 般 被 保 険 者										
	1 全数	2 新規 加入	3 廃止 脱退	4 全数	5 資格 取得	6 資格 喪失	7 6のうち事業 主都合によ る解雇	8 解雇率 7/6×100	9 組合	10 委託 事業所	11 被保 険者	12 離職票 交付 件数	13 受給資 格決定 件数	14 初回 受給 者数	15 うち 特定	16 受給 者実 人員	17 うち 特定	18 実人員 訓練延長 給付	19 技能習 得手当	20 特定 職種	21 通所 手当	22 傷病 手当 実人員
前年同月	33,903	103	62	637,531	8,660	10,088	449	4.5	203	13,789	117,643	5,670	1,513	1,187	255	5,782	1,341	308	277	0	538	12
前 月	34,009	100	306	641,906	7,610	8,318	520	6.3	203	13,759	117,607	5,270	1,544	1,097	187	6,174	1,319	310	339	0	580	13
10月	34,054	100	61	641,556	9,017	9,380	563	6.0	203	13,776	117,680	5,727	1,680	1,379	359	6,216	1,450	338	287	0	589	9
前橋	6,552	16	12	122,560	1,636	1,683	99	5.9	33	2,921	24,115	1,060	246	200	30	981	194	51	54	0	104	1
高崎	6,177	21	15	141,793	1,699	1,855	60	3.2	54	2,374	20,293	1,226	251	238	57	1,044	199	74	54	0	125	0
安中	739	2	0	16,049	118	163	11	6.7	3	314	2,287	102	49	40	12	169	35	9	11	0	18	0
桐生	2,871	12	5	42,558	519	524	28	5.3	18	925	7,322	347	116	108	18	538	147	23	20	0	41	1
伊勢崎	4,200	16	5	74,197	1,474	1,420	131	9.2	18	1,528	13,218	708	238	198	61	877	242	41	37	0	69	2
太田	4,002	11	4	96,025	1,668	1,730	78	4.5	9	1,267	12,933	1,069	237	171	38	780	185	41	32	0	65	0
館林	2,540	11	1	54,188	901	876	52	5.9	11	855	8,838	494	215	180	82	707	241	22	21	0	38	2
沼田	1,419	4	1	18,520	205	283	64	22.6	13	776	5,992	207	71	61	24	221	63	9	4	0	12	1
富岡	1,217	1	11	18,230	178	202	5	2.5	11	570	5,666	128	56	44	6	186	31	6	7	0	12	0
藤岡	1,538	2	2	21,429	225	215	3	1.4	9	705	6,028	124	69	49	11	281	47	21	21	0	38	0
渋川	1,754	3	4	23,832	280	267	19	7.1	13	957	7,264	168	104	71	17	323	48	27	18	0	44	1
中之条	1,045	1	1	12,175	114	162	13	8.0	11	584	3,724	94	28	19	3	109	18	14	8	0	23	1
年度累計		771	821		73,217	68,829	3,994	5.8				41,766	12,031	10,350	2,075	42,287	9,746	1,664	2,151	0	3,382	108

(注)13受給資格決定数は速報値のため修正があり得る

(注)特定とは、特定受給資格者

項目	求職者給付関係												就職促進給付関係											
	一般被保険者						高齢継続被保険者			短期特例被保険者			一般被保険者											
	23	基本手当			27	28	29	30	31	32	33	34	常用就職支度手当		再就職手当		就業促進定着手当		就業手当		移転費		求職活動支援費	
24	25	26	27	28	29	30	31	32	33	34	35	36	37	38	39	40	41	42	43	44	45	46		
安定所別	総支給額	所定日数内支給額	うち特定	訓練延長給付支給額	技能習得手当支給額	傷病手当支給額	受給資格決定件数	受給者数	高齢求職者給付金額	受給資格決定件数	受給者数	特例一時金支給金額	支給人員	支給金額	支給人員	支給金額	支給人員	支給金額	支給人員	支給金額	支給人員	支給金額	支給人員	支給金額
前年同月	776,877	706,032	176,303	39,961	5,643	1,501	437	366	77,235	6	1	209	3	534	424	174,945	102	20,777	13	631	0		0	
前月	814,665	767,155	176,859	40,082	5,599	1,829	357	389	87,352	1	0		2	214	386	157,710	95	18,933	8	284	0		2	7
10月	839,109	785,924	189,671	45,638	5,763	1,784	504	427	93,315	15	1	218	4	804	444	172,828	104	20,864	8	332	0		2	23
前橋	133,846	126,757	26,675	6,228	777	83	68	54	11,888	0	0		0		50	17,033	14	3,108	0		0		2	23
高崎	150,530	139,494	29,225	10,041	995		74	59	13,126	0	0		0		47	15,851	5	829	2	53	0		0	
安中	18,071	16,935	3,064	898	238		20	19	4,447	0	0		0		8	2,889	2	316	1	31	0		0	
桐生	68,933	65,341	19,627	3,024	417	151	44	40	8,086	0	0		0		29	13,193	7	1,655	0		0		0	
伊勢崎	117,661	110,379	31,192	6,152	774	357	53	43	9,547	0	0		1	204	79	32,271	18	4,277	0		0		0	
太田	107,318	101,073	23,971	5,689	556		52	35	7,886	0	0		1	224	77	31,515	15	2,764	0		0		0	
館林	92,444	88,081	29,608	3,237	469	657	41	44	9,608	0	0		1	176	45	18,195	13	1,920	2	90	0		0	
沼田	26,728	25,004	6,307	1,447	189	88	35	29	5,925	14	1	218	0		16	5,785	3	748	0		0		0	
富岡	23,559	22,696	4,088	695	169		28	27	6,224	0	0		0		23	9,060	5	830	0		0		0	
藤岡	38,799	35,523	6,988	2,921	355		39	35	7,627	0	0		1	200	18	5,358	5	1,036	1	47	0		0	
洪川	44,009	39,939	6,232	3,482	453	135	41	28	6,247	0	0		0		39	15,207	15	3,029	2	110	0		0	
中之条	17,210	14,702	2,694	1,824	370	313	9	14	2,703	1	0		0		13	6,470	2	352	0		0		0	
年度累計	5,686,272	5,417,777	1,325,532	217,250	36,049	17,533	3,826	3,734	832,912	19	19	3,772	22	3,700	3,237	1,380,679	725	134,211	48	1,813	7	1,106	8	50

(注1) 支給金額は千円単位で千円未満四捨五入のため、合計とは一致しない。

(注2) 就職促進給付の拡充により、平成26年10月より就業促進定着手当の支給が開始。

項目	雇 用 継 続 給 付 関 係										
	高 年 齢 雇 用 継 続 給 付						育 児 休 業 給 付			介 護 休 業 給 付	
	基本給付金			再就職給付金							
安定 所 別	47 受給要 件確認 件数	48 受給者 実人員	49 支給 金額	50 受給要 件確認 件数	51 受給者 実人員	52 支給 金額	53 受給要 件確認 件数	54 受給者 実人員	55 支給 金額	56 受給 者数	57 支給 金額
前年同月	298	8,824	236,613	0	2	22	505	4,604	566,863	37	10,011
前 月	312	8,136	220,257	1	5	96	518	4,314	555,129	25	6,885
10月	335	8,630	232,796	1	5	147	589	5,100	649,250	48	13,108
前橋	73	1,466	39,889	0	0		131	1,117	149,741	9	2,232
高崎	55	2,054	55,354	0	2	50	142	1,391	176,674	12	2,531
安中	13	196	5,101	0	0		11	60	8,990	0	
桐生	25	425	10,032	1	1	34	30	296	35,791	6	2,353
伊勢崎	38	1,097	29,952	0	2	63	67	541	65,170	5	1,593
太田	26	1,252	34,975	0	0		106	747	97,562	4	1,349
館林	56	1,263	34,571	0	0		28	291	34,791	4	1,343
沼田	9	99	2,247	0	0		12	150	17,626	2	395
富岡	12	160	3,701	0	0		15	128	16,760	2	611
藤岡	14	220	5,846	0	0		23	146	17,434	1	91
渋川	6	274	8,041	0	0		18	168	22,364	1	410
中之条	8	124	3,088	0	0		6	65	6,347	2	201
年度累計	2,603	58,925	1,580,275	3	16	348	3,753	34,757	4,382,187	233	54,598

(注) 支給金額は千円単位で千円未満四捨五入のため、合計とは一致しない。

教育訓練給付金(一般教育訓練)給付状況

		一 般 教 育 訓 練 給 付 関 係											合計	
		前橋	高崎	安中	桐生	伊勢崎	太田	館林	沼田	富岡	藤岡	渋川		中之条
令和2年度	受給者数	241	241	34	89	192	159	128	53	37	70	75	26	1,345
	支給金額	7,685	8,149	965	2,626	6,395	3,961	3,445	1,730	1,205	2,686	2,475	646	41,967
令和3年度	受給者数	233	288	33	80	210	120	142	36	56	64	89	23	1,374
	支給金額	7,514	10,531	1,131	2,376	6,699	3,197	4,673	1,374	1,722	1,917	3,339	764	45,238
令和4年度	受給者数	214	241	22	82	204	119	112	30	44	62	74	14	1,218
	支給金額	7,385	8,016	798	2,074	5,975	2,962	3,664	1,156	1,328	2,315	2,235	554	38,462
令和4年10月	受給者数	25	32	4	9	19	18	13	2	3	6	8	2	141
	支給金額	896	1,027	248	266	724	456	522	75	80	167	190	95	4,747
11月	受給者数	28	27	2	13	20	16	13	7	7	5	6	1	145
	支給金額	955	838	67	399	552	447	356	180	217	101	142	70	4,323
12月	受給者数	14	15	2	10	16	9	8	2	4	4	8	2	94
	支給金額	376	578	86	255	495	217	188	106	141	136	261	57	2,898
令和5年1月	受給者数	10	13	1	4	14	6	6	1	4	3	3	0	65
	支給金額	250	468	52	130	372	71	208	100	160	128	69		2,009
2月	受給者数	14	14	0	7	20	8	9	3	3	5	4	1	88
	支給金額	381	342		125	509	142	369	67	35	257	202	50	2,478
3月	受給者数	15	19	1	9	9	8	8	1	3	4	3	3	83
	支給金額	461	734	9	195	280	120	175	8	74	158	58	93	2,364
4月	受給者数	10	10	1	3	12	6	7	3	0	3	2	0	57
	支給金額	507	384	7	42	385	280	337	139		136	46		2,263
5月	受給者数	19	7	2	4	12	4	7	2	1	2	4	2	66
	支給金額	711	247	96	161	317	269	146	32	53	76	122	55	2,285
6月	受給者数	11	22	2	4	8	10	10	0	1	4	4	3	79
	支給金額	370	494	97	203	161	338	250		8	129	105	83	2,239
7月	受給者数	16	9	4	7	22	17	8	3	2	4	4	0	96
	支給金額	469	276	233	296	796	601	311	161	97	122	224		3,587
8月	受給者数	7	20	2	6	27	8	7	1	5	3	3	1	90
	支給金額	337	773	105	173	1,153	308	226	29	187	150	212	66	3,719
9月	受給者数	25	18	1	12	18	10	9	1	1	6	7	1	109
	支給金額	1,034	751	5	336	573	264	312	54	23	323	214	64	3,955
10月	受給者数	21	29	4	12	19	14	12	1	1	5	4	3	125
	支給金額	1,032	1,072	80	339	842	332	355	8	44	124	187	84	4,498

(注1) 支給金額は千円単位で千円未満四捨五入のため、合計とは一致しない。

(注2) 教育訓練給付金の拡充に伴い、平成26年10月より「一般教育訓練給付金」へ名称変更

教育訓練給付金(専門実践教育訓練)受給資格確認及び教育訓練支援給付金給付状況

項目	専門実践教育訓練関係																						
	教育訓練給付金																	教育訓練支援給付金					
	安定所別	受給資格 確認件数	内訳		受給者数・支給金額														受給資格 確認件数	初回受給者数	受給者実人員	支給終了者数	支給金額
			通学制	通信制	第1回		第2回		第3回		第4回		第5回		第6回		追加給付(20%)						
受給者数					支給金額	受給者数	支給金額	受給者数	支給金額	受給者数	支給金額	受給者数	支給金額	受給者数	支給金額	受給者数	支給金額						
令和3年度	551	173	378	507	66,950	259	22,169	237	29,184	148	15,428	65	8,402	77	8,854	288	41,702	36	53	597	55	130,660	
令和4年度	547	192	355	508	75,088	211	17,897	183	22,664	181	18,735	74	11,210	67	7,609	330	44,008	104	79	686	42	152,376	
前年同月	18	4	14	214	39,740	3	310	144	17,107	0	0	64	9,148	0	0	9	722	3	25	89	0	18,710	
前月	18	5	13	12	1,730	0	0	0	0	0	0	0	0	0	0	5	367	0	3	19	0	3,897	
10月	28	4	24	245	44,504	4	669	181	23,777	0	0	44	7,480	0	0	17	2,058	2	24	118	1	26,396	
前橋	7	2	5	66	12,457	3	438	45	6,921	0	0	8	1,649	0	0	9	1,018	0	8	46	0	10,740	
高崎	7	1	6	54	9,740	0	0	47	5,682	0	0	12	1,869	0	0	6	964	0	2	15	0	3,154	
安中	1	0	1	9	2,106	0	0	6	793	0	0	1	250	0	0	0	0	0	2	5	0	899	
桐生	1	0	1	14	2,434	0	0	10	1,341	0	0	7	802	0	0	0	0	0	3	7	0	1,521	
伊勢崎	1	0	1	20	4,555	0	106	19	2,284	0	0	4	493	0	0	0	0	0	3	17	1	3,984	
太田	4	0	4	19	2,986	0	0	10	1,451	0	0	4	966	0	0	0	0	2	3	4	0	541	
館林	3	0	3	11	2,025	0	0	9	1,582	0	0	3	684	0	0	0	0	0	1	6	0	1,269	
沼田	1	0	1	17	2,230	0	0	8	848	0	0	0	0	0	0	2	77	0	0	4	0	1,126	
富岡	2	0	2	3	469	0	0	1	40	0	0	0	0	0	0	0	0	0	0	1	0	239	
藤岡	0	0	0	11	2,477	1	125	10	972	0	0	0	0	0	0	0	0	0	1	4	0	789	
渋川	1	1	0	16	2,524	0	0	13	1,742	0	0	4	643	0	0	0	0	0	1	9	0	2,135	
中之条	0	0	0	5	500	0	0	3	122	0	0	1	125	0	0	0	0	0	0	0	0	0	
年度累計	247	28	219	351	57,573	204	19,049	184	23,981	122	12,449	44	7,480	27	3,661	278	39,581	52	44	453	29	103,430	

(注1) 支給金額は千円単位で千円未満四捨五入のため、合計とは一致しない。

(注2) 教育訓練給付金の拡充及び教育訓練支援給付金の創設に伴い、平成26年10月より「専門実践教育訓練」新設

用語の説明

(職業紹介関係)

- ・新規求職申込件数
期間中に自安定所で新たに受付けた求職申込みの件数をいう。
- ・月間有効求職者数
「前月より繰越された有効求職者数(前月末日現在において、求職票の有効期限が翌月以降にまたがっている就職未決定の求職者数)」と当月の「新規求職者申込件数」の合計数をいう。
- ・紹介件数
求職者と求人との結合をはかるため、自安定所で紹介した件数をいう。
- ・就職件数
自安定所の有効求職者が、安定所の紹介あっせんにより就職した件数をいう。
- ・新規求人数
期間中に新たに受付けた求人数(採用予定人員)をいう。
- ・月間有効求人数
「前月より繰越された有効求人数(前月末日現在において、求人票の有効期限が翌月以降にまたがっている未充足の求人数)」と当月の「新規求人数」の合計数をいう。
- ・充足数
自安定所の有効求人が、安定所の紹介あっせんにより求職者と結合した件数をいう。
- ・求人倍率(求職者に対する求人の比率をいい、求職者1人あたりの求人数を示す。)

$$\text{求人倍率} = \frac{\text{月間有効(新規)求人数}}{\text{月間有効(新規)求職者数}}$$

- ・就職率(求職に対する就職の比率をいい、求職者のうち、求人者との間に雇用関係が成立したものの割合を示す。)

$$\text{就職率} = \frac{\text{就職件数}}{\text{月間有効(新規)求職者数}} \times 100$$

- ・充足率(求人に対する就職の比率をいい、申込みれ求人がどの程度満たされているかを示す。)

$$\text{充足率} = \frac{\text{充足数}}{\text{月間有効(新規)求人数}} \times 100$$

- ・産業分類(平成21年4月より本文中の産業分類は平成19年11月改定の「日本標準産業分類」による。)

(雇用保険関係)

- ・離職票交付枚数
安定所が離職による被保険者資格の喪失の確認を行い、離職者に交付した離職票の枚数をいう。
- ・離職票提出件数
失業給付を受けようとする者が安定所に出頭して離職票を提出した件数をいう。
- ・受給資格決定件数
受け付けた離職票を審査して、安定所が失業給付を受ける資格があると決定した件数をいう。
- ・初回受給者数
同一失業給付金受給期間内における当該失業給付の第1回目の支給を受けた者の数をいう。
- ・受給者実人員
失業給付を実際に受けた受給資格者の実数をいう。
- ・特定受給資格者
離職理由が、倒産・解雇・特定の雇止め等により再就職の準備をする時間的余裕がなく離職を余儀なくされた受給資格者(特定受給資格者判断基準に該当する者)をいう。

県内ハローワーク一覧

名 称	所 在 地	連 絡 先
ハローワーク前橋	前橋市天川大島町130-1	tel. 027-290-2111 fax. 027-290-2528
ハローワーク高崎	高崎市北双葉町5-17	tel. 027-327-8609 fax. 027-323-8119
ハローワーク安中	安中市安中1-1-26	tel. 027-382-8609 fax. 027-382-4141
ハローワーク桐生	桐生市錦町2-11-14	tel. 0277-22-8609 fax. 0277-22-5014
ハローワーク伊勢崎	伊勢崎市太田町554-10 (伊勢崎地方合同庁舎1階)	tel. 0270-23-8609 fax. 0270-23-3697
ハローワーク太田	太田市飯田町893	tel. 0276-46-8609 fax. 0276-48-0096
ハローワーク館林	館林市大街道1-3-37	tel. 0276-75-8609 fax. 0276-72-4367
ハローワーク沼田	沼田市下之町888テラス沼田5階	tel. 0278-22-8609 fax. 0278-23-7206
ハローワーク群馬富岡	富岡市富岡1414-14	tel. 0274-62-8609 fax. 0274-62-1932
ハローワーク藤岡	藤岡市上大塚368-1	tel. 0274-22-8609 fax. 0274-24-4587
ハローワーク渋川	渋川市渋川1696-15	tel. 0279-22-2636 fax. 0279-23-4370
ハローワーク中之条	吾妻郡中之条町西中之条207	tel. 0279-75-2227 fax. 0279-75-5945