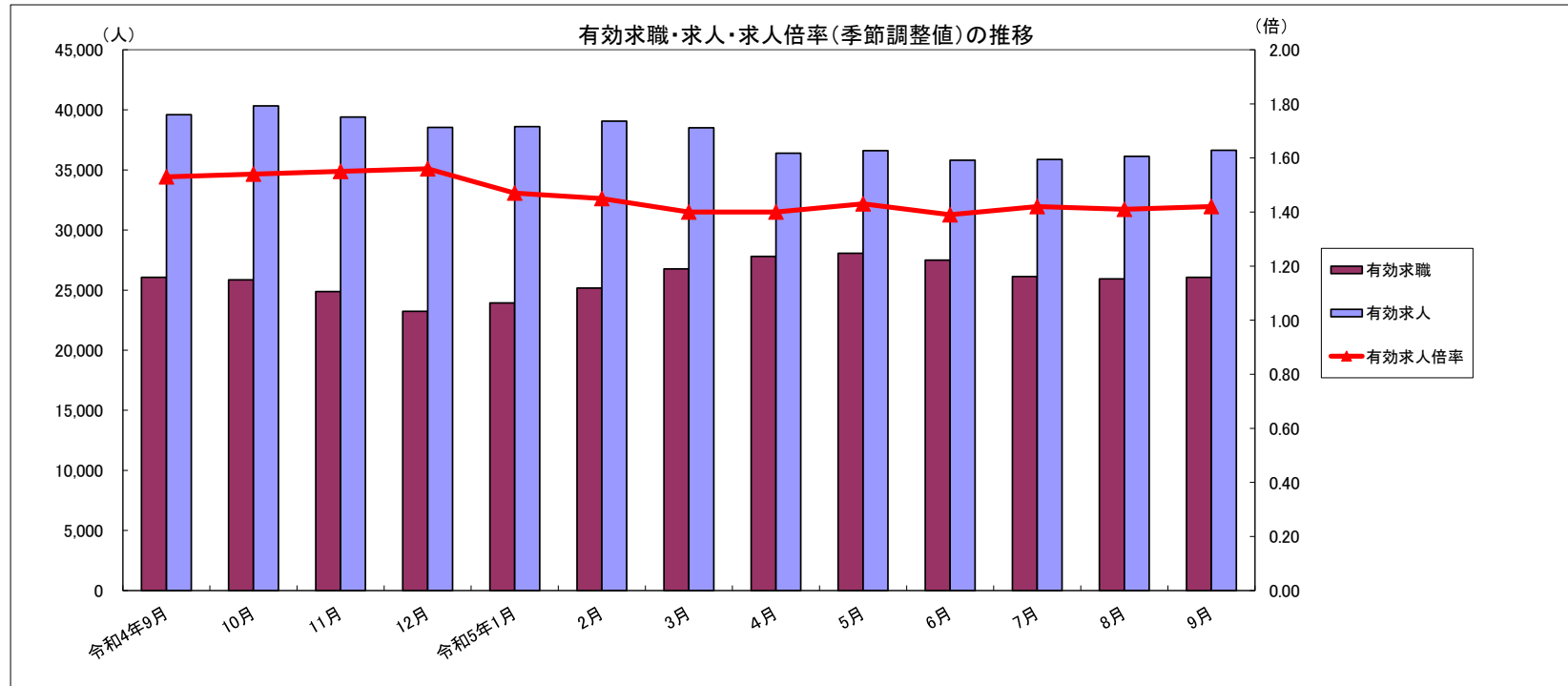


労働市場月報



2023. 9

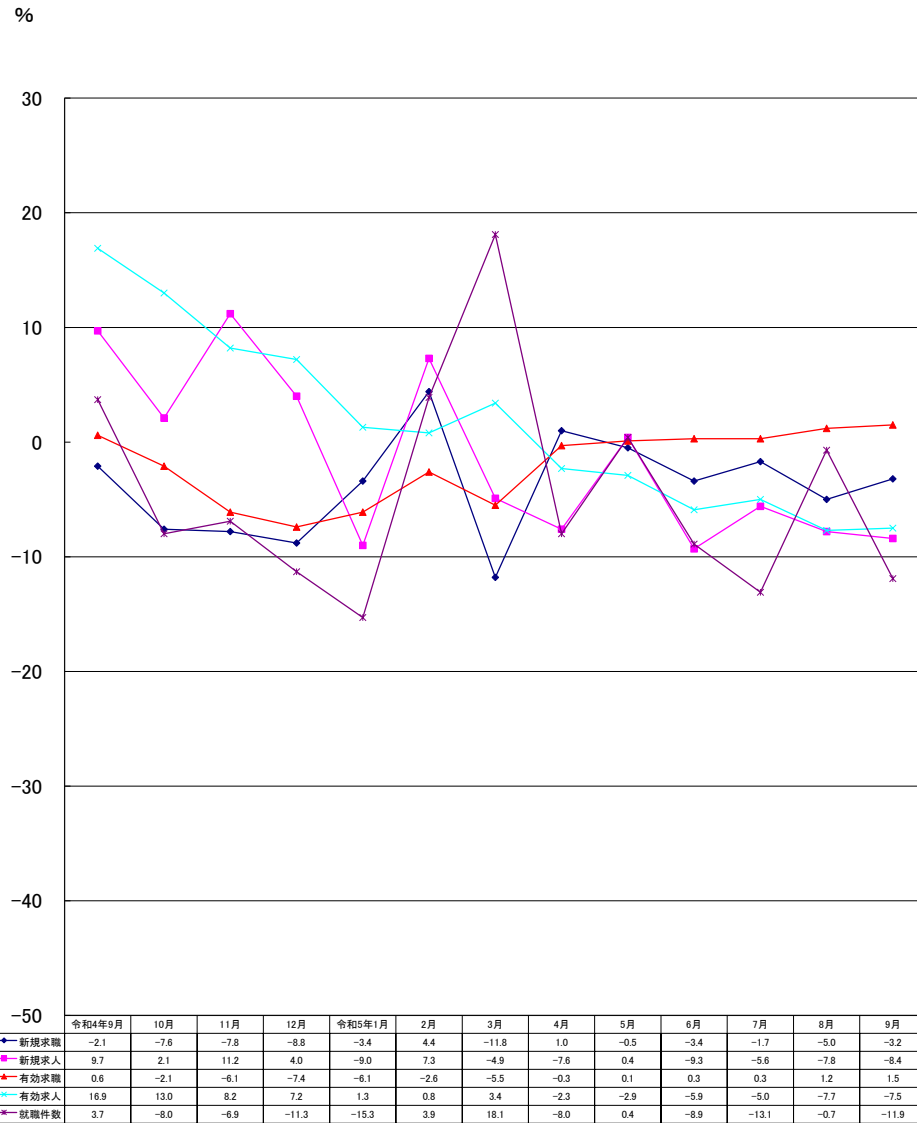
厚生労働省 群馬労働局 職業安定部

労働市場の動向(5年9月)

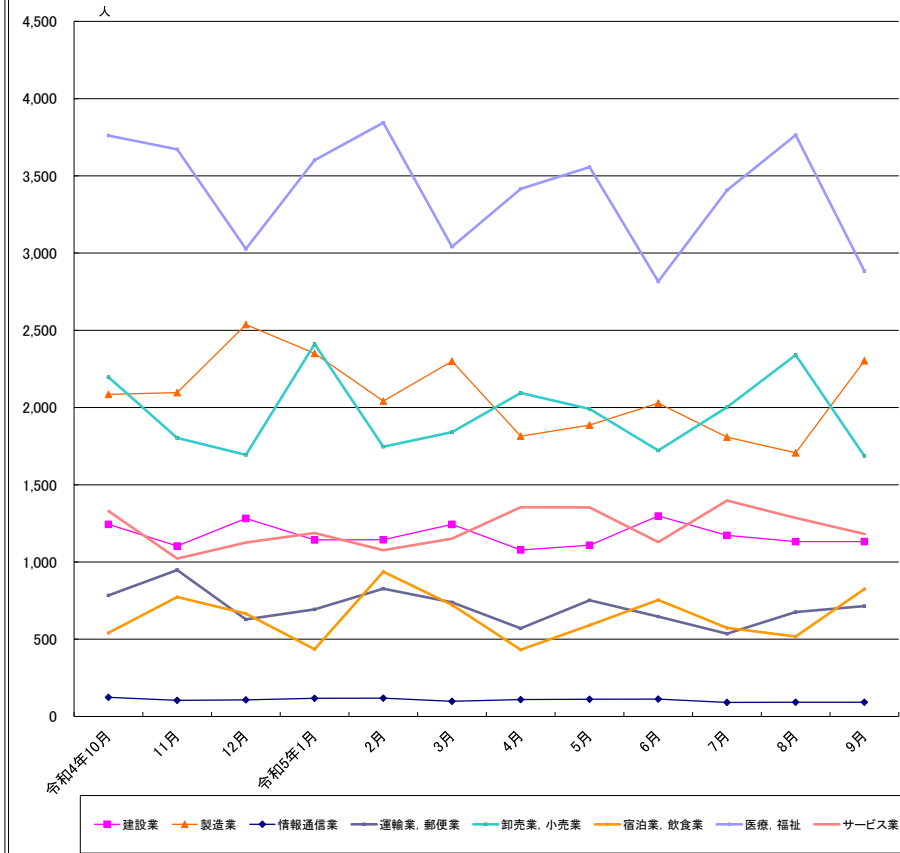
目次

1 求人倍率の状況	主要統計グラフ	1-2
<ul style="list-style-type: none"> 新規求人倍率(季節調整値)は、新規求職者数の減少(前月比2.6%減)に対し、新規求人数は減少(前月比8.5%減)し、前月を0.13ポイント下回る2.16倍となった。 有効求人倍率(季節調整値)は、月間有効求職者数の増加(前月比0.1%増)に対し、月間有効求人数は増加(前月比0.8%増)し、前月を上回る1.42倍となった。 	業務統計主要項目・主要指標	3
2 求人の状況	時系列でみた主要指標 I (学卒・パートを除く)	4
<ul style="list-style-type: none"> 新規求人数(原数値)は12,588で、前年同月比8.4%減少となった。 産業別では、建設業(13.2%減)、製造業(14.9%減)、情報通信業(8.9%減)、運輸業・郵便業(5.9%減)、卸売・小売業(2.4%減)、飲食・宿泊業(1.6%増)、医療・福祉(8.9%減)、サービス業(14.2%減)となっている。 製造業の内訳を見ると、食料品(13.0%減)、プラスチック製品(22.7%減)、金属製品(31.3%減)、はん用機械器具(6.4%減)、生産用機械器具製造業(51.0%減)、業務用機械器具製造業(16.9%減)、電気機械器具(42.7%減)、輸送用機械器具(48.5%増)となっている。 有効求人数(原数値)は36,631で、前年同月比7.5%減少となった。 	“ II (学卒を除きパートを含む)	5
3 求職の状況	一般職業紹介状況(学卒・パートを除く)	6
<ul style="list-style-type: none"> 新規求職者数(原数値)は5,536で、前年同月比5.3%減少となった。 新規求職者(常用:パートを除く)の態様別内訳(前年同月比)を見ると、在職者は11.1%減少し、離職者は3.2%減少(うち事業主都合が2.5%増、うち自己都合が5.6%減)となっている。 有効求職者数(原数値)は26,059で、前年同月比0.0%となった。 	“ (学卒を除きパートを含む)	7
4 就職の状況	中高年齢者等の職業紹介等状況(パートを除く)	8
<ul style="list-style-type: none"> 公共職業安定所の紹介による就職件数は1,511で、前年同月比12.0%減少となった。 	高年齢者(55歳以上)の職業紹介状況 (パートを除く)	9
5 雇用保険受給者の状況	パートタイム職業紹介状況	10
<ul style="list-style-type: none"> 受給資格決定件数は1,544で、前年同月比2.9%増加となった。 初回受給者数は1,097で、前年同月比9.0%減少となった。 雇用保険受給者実人員は6,174で、前年同月比2.7%増加となった。 	障害者職業紹介状況	11
	産業別・規模別一般新規求人状況	12
	産業別・規模別一般充足状況	13
	新規学卒者の職業紹介状況	14
	付属施設の業務取扱状況	15
	新卒応援ハローワーク	
	外国人雇用サービスコーナー	
	雇用保険関係(適用、求職者給付、就職促進給付、雇用継続給付)	16-18
	教育訓練給付金(一般教育訓練)給付状況	19
	教育訓練給付金(専門実践教育訓練)受給資格確認及び教育訓練支援給付金給付状況	20
	用語の説明・県内ハローワーク等一覧	21

グラフでみる対前年増減率の推移



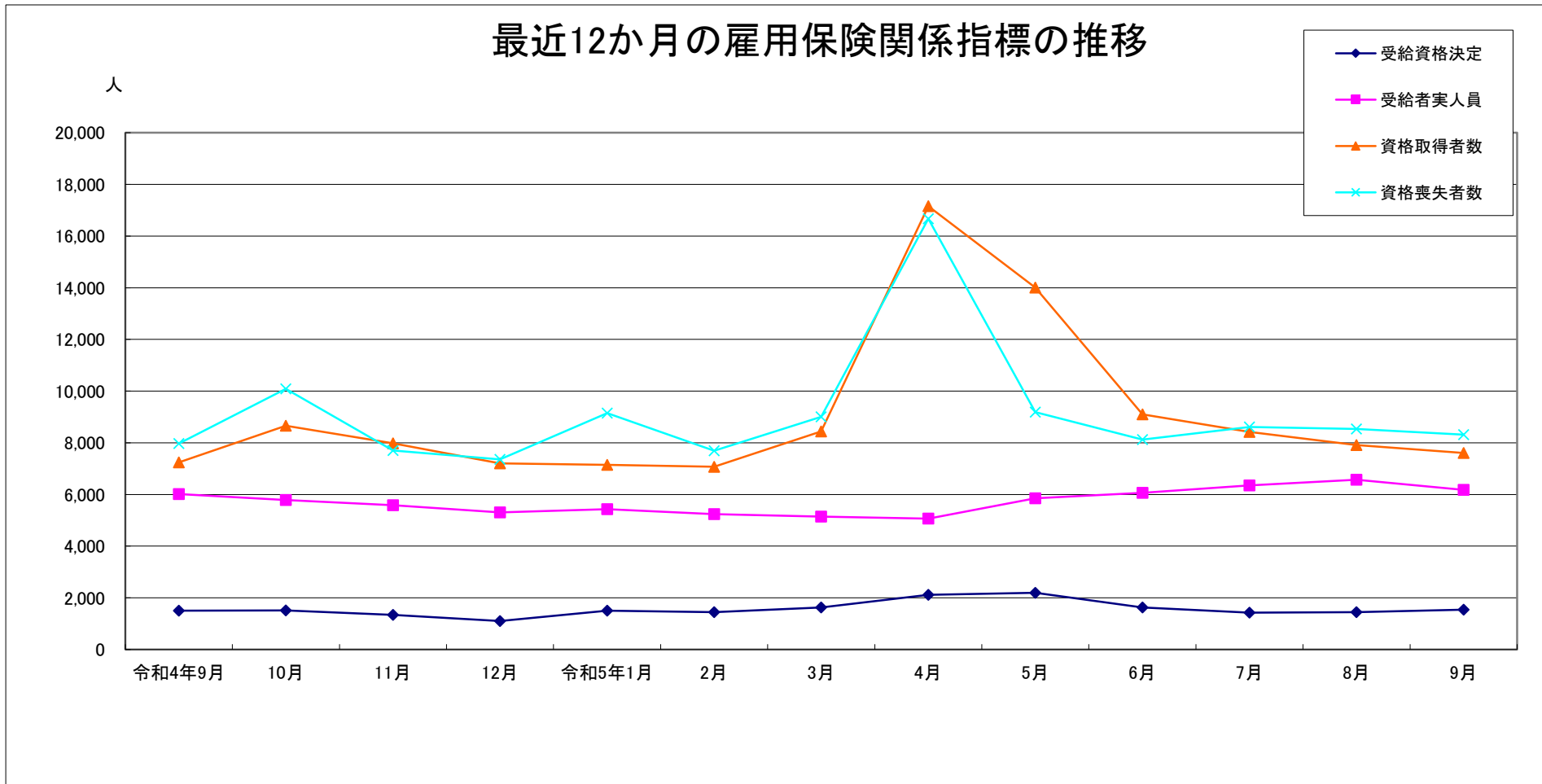
産業別新規求人数の推移(学卒を除きパートを含む)



	建設業	製造業	情報通信業	運輸業、郵便業	卸売業、小売業	宿泊業、飲食業	医療、福祉	サービス業
令和4年10月	1,244	2,086	124	784	2,197	541	3,761	1,330
11月	1,104	2,097	104	948	1,803	774	3,672	1,022
12月	1,282	2,537	108	628	1,694	666	3,027	1,126
令和5年1月	1,143	2,351	118	693	2,411	436	3,602	1,188
2月	1,144	2,042	119	827	1,746	937	3,844	1,076
3月	1,244	2,300	98	739	1,841	723	3,041	1,151
4月	1,078	1,814	110	571	2,095	432	3,416	1,354
5月	1,109	1,887	112	752	1,991	591	3,557	1,353
6月	1,298	2,029	113	647	1,722	754	2,816	1,129
7月	1,173	1,808	91	536	2,002	574	3,407	1,398
8月	1,132	1,707	92	676	2,340	518	3,764	1,285
9月	1,132	2,303	92	715	1,686	825	2,884	1,182

(注)新産業分類(平成19年11月改訂「日本標準産業分類」)に基づく区分により掲載している。

最近12か月の雇用保険関係指標の推移



	令和4年9月	10月	11月	12月	令和5年1月	2月	3月	4月	5月	6月	7月	8月	9月
受給資格決定	1,500	1,513	1,336	1,103	1,502	1,442	1,625	2,116	2,195	1,626	1,422	1,448	1,544
受給者実人員	6,013	5,782	5,583	5,305	5,432	5,236	5,142	5,064	5,850	6,066	6,347	6,570	6,174
資格取得者数	7,239	8,660	7,982	7,199	7,143	7,073	8,437	17,155	14,005	9,097	8,422	7,911	7,610
資格喪失者数	7,968	10,088	7,701	7,358	9,151	7,689	9,003	16,670	9,186	8,122	8,615	8,538	8,318

(注) 受給資格決定数は速報値のため修正があり得る

業務統計主要項目(学卒を除きパート含む)

項 目		9月	参 考			対 比		
			前月	前々月	前年同月	前月比	前年同月比	
一 般 職 業 紹 介	求 職	1 新 規	5,536	5,395	5,129	5,721	2.6	△ 3.2
		2 月 間 有 効	26,059	25,928	26,133	25,686	0.5	1.5
	就 職	3 全 数	1,511	1,445	1,424	1,716	4.6	△ 11.9
		4 うち保受給者	407	366	371	427	11.2	△ 4.7
	求 人	5 新 規	12,588	12,903	12,509	13,735	△ 2.4	△ 8.4
		6 月 間 有 効	36,631	36,140	35,871	39,594	1.4	△ 7.5
	7 充 足 数	1,489	1,382	1,413	1,617	7.7	△ 7.9	
	求 人 倍 率	8 新 規 (5/1)	2.27	2.39	2.44	2.40		
		9 月 間 有 効 (6/2)	1.41	1.39	1.37	1.54		
雇 用 保 険	10 適 用 事 業 所 数	34,009	34,206	34,191	33,856	△ 0.6	0.5	
	11 被 保 険 者 数	641,906	641,988	642,506	638,685	0.0	0.5	
	一 般	12 受 給 資 格 決 定 件 数	1,544	1,448	1,422	1,500	6.6	2.9
		13 受 給 者 実 人 員 (所 定 給 付)	6,174	6,570	6,347	6,013	△ 6.0	2.7
		14 支 給 金 額 (千円)	767,155	947,238	777,248	758,429	△ 19.0	1.2
	高 年 齢	15 受 給 資 格 決 定 件 数	357	380	422	336	△ 6.1	6.3
		16 受 給 者 数	389	360	429	385	8.1	1.0
		17 支 給 金 額 (千円)	87,352	80,745	96,446	85,539	8.2	2.1
	短 期	18 受 給 資 格 決 定 件 数	1	0	2	0	-	-
		19 受 給 者 数	0	0	3	0	-	-
20 支 給 金 額 (千円)				623		-	-	

(注) 保受給者は、雇用保険受給者をいう。

主 要 指 標

項 目	鉱工業生産指数		常用雇用指数		所定外労働時間		企業倒産		完全失業者数		
	(鉱工業計)		(産業計)		(産業計)				(全 国)		
年 月	令和2年	前 年	規模30人以上 平成27年 =100	前 年	規模30人	前 年	負債額	前 年	万人	完全失業率	
	=100	同月比		同月比	以上	同月比		1000万			同月差
	(原数値)									(季調値)	
令和元年	100.2	△ 4.2		103.6	△ 1.0	13.2	△ 4.9	88	△ 18	162	2.4
令和2年	93.0	△ 7.2		98.8	△ 4.6	11.9	△ 9.8	83	△ 5	191	2.8
令和3年	96.2	3.4		100.6	1.8	12.8	7.5	67	△ 16	193	2.8
令和4年	103.1	7.3		103.1	1.3	14.1	10.2	70	3	179	2.6
令和4年7月	106.3	2.8		104.1	3.3	14.1	4.4	3	△ 3	176	2.6
8月	100.6	24.2		103.7	3.1	13.5	15.4	4	△ 2	177	2.5
9月	95.7	12.9		103.3	3.0	14.2	10.9	4	1	187	2.6
10月	105.0	△ 4.9		103.1	3.7	15.1	21.8	4	0	178	2.6
11月	107.6	6.4		103.2	3.2	14.9	12.9	7	4	165	2.5
12月	99.0	5.2		103.1	2.9	14.9	9.6	6	△ 4	158	2.5
令和5年1月	76.6	△ 28.0		104.5	1.7	13.0	1.6	8	3	164	2.4
2月	105.8	1.9		104.8	2.7	14.0	9.4	9	△ 2	174	2.6
3月	125.5	12.4		104.8	3.3	14.6	7.4	12	4	193	2.8
4月	115.2	22.4		106.3	2.3	14.5	△ 5.8	12	7	190	2.6
5月	89.7	△ 16.3		105.7	2.7	13.2	△ 2.9	12	7	188	2.6
6月	100.0	0.2		106.8	3.1	14.1	△ 0.7	8	0	179	2.5
7月	103.8	△ 2.2		106.6	2.4	14.2	0.7	13	10	183	2.7
8月	82.0	△ 18.6		106.6	2.8	12.6	△ 6.7	11	7	186	2.7
9月	-	-		-	-	-	-	9	5	182	2.6
資料出所	県 統 計 課						帝国データバンク		総務省統計局		

※完全失業率の年平均は、実数である。

※表中「-」は、月報作成時には未公表のものである。

※年の数値は速報値

時系列でみた主要指標 I (学卒・パートを除く)

項目 年度・月別	A 一般職業紹介状況												B Aのうち中高年齢者						C 一般求職者給付				
	1 新規求職		2 月間有効求職		3 新規求人		4 月間有効求人		5 就職		求人倍率		6 新規求職		7 月間有効求職		8 就職		新規求職者 中に占める 中高年の 割合 6/1*100	受給資格 決定件数		受給者実人員	
	前年 同月比	前年 同月比	前年 同月比	前年 同月比	前年 同月比	前年 同月比	前年 同月比	新規	月間 有効	前年 同月比	前年 同月比	前年 同月比	前年 同月比	前年 同月比	前年 同月比	前年 同月比	前年 同月比	前年 同月比					
平成29年度	4,027	△ 6.0	15,671	△ 7.1	7,811	2.7	22,267	4.4	1,271	△ 7.8	1.94	1.42	1,459	△ 0.5	6,021	△ 3.6	437	△ 2.7	36.2	1,459	△ 4.6	4,865	△ 6.5
平成30年度	3,807	△ 4.8	14,756	△ 5.7	8,066	3.2	23,201	4.7	1,207	△ 3.5	2.12	1.57	1,469	1.6	5,928	△ 1.3	441	3.3	38.6	1,392	△ 4.6	4,639	△ 4.6
令和元年度	3,862	1.4	15,084	2.2	7,619	△ 5.5	22,191	△ 4.4	1,100	△ 8.9	1.97	1.47	1,589	8.2	6,442	8.7	438	△ 0.7	41.1	1,504	8.0	5,353	15.4
令和2年度	3,993	3.4	17,264	14.5	6,418	△ 15.8	18,525	△ 16.5	877	△ 20.3	1.61	1.07	1,768	11.3	8,101	25.8	370	△ 15.5	44.3	1,867	21.9	7,213	35.0
令和3年度	3,735	△ 6.5	16,543	△ 4.2	7,234	12.7	20,747	12.0	915	4.3	1.94	1.25	1,672	△ 5.4	7,821	△ 3.5	404	9.2	44.8	1,502	△ 19.6	5,876	△ 18.5
令和4年度	3,590	△ 3.9	15,850	△ 4.2	7,706	6.5	22,479	8.3	868	△ 5.1	2.15	1.42	1,644	△ 1.7	7,407	△ 5.3	399	△ 1.2	45.8	1,545	2.9	5,561	△ 5.4
令和4年9月	3,599	△ 4.1	16,051	△ 1.4	8,158	10.9	22,975	12.9	904	△ 1.1	2.27	1.43	1,584	△ 1.6	7,431	△ 2.3	405	6.3	44.0	1,500	3.4	6,013	△ 5.6
10月	3,369	△ 9.6	15,823	△ 4.1	7,649	△ 1.3	22,979	7.8	867	△ 9.0	2.27	1.45	1,568	△ 6.2	7,321	△ 5.5	394	△ 9.2	46.5	1,513	3.0	5,782	△ 2.1
11月	3,112	△ 9.0	15,228	△ 7.2	7,528	5.4	22,724	5.1	810	△ 9.3	2.42	1.49	1,422	△ 3.3	7,052	△ 7.2	352	△ 6.6	45.7	1,336	△ 5.0	5,583	△ 4.4
12月	2,741	△ 11.2	14,308	△ 8.1	7,565	5.8	22,220	5.0	724	△ 10.0	2.76	1.55	1,329	△ 7.2	6,748	△ 8.1	338	△ 1.5	48.5	1,103	△ 2.7	5,305	△ 4.5
令和5年1月	3,854	△ 3.8	14,799	△ 6.6	7,554	△ 11.8	22,076	△ 0.6	679	△ 18.7	1.96	1.49	1,822	△ 1.0	6,996	△ 6.4	333	△ 12.6	47.3	1,502	1.1	5,432	1.1
2月	3,732	1.2	15,487	△ 3.8	7,634	0.2	22,346	△ 1.4	883	△ 4.0	2.05	1.44	1,691	0.8	7,298	△ 4.3	429	5.7	45.3	1,442	18.9	5,236	2.9
3月	4,116	△ 0.6	16,377	△ 2.7	7,415	△ 1.8	21,939	△ 3.9	1,047	1.3	1.80	1.34	1,926	1.7	7,711	△ 3.4	501	10.6	46.8	1,625	10.6	5,142	0.3
4月	4,373	3.9	16,970	△ 0.3	6,958	△ 12.2	21,072	△ 5.4	874	△ 6.3	1.59	1.24	2,046	4.2	7,960	△ 1.1	433	1.9	46.8	2,116	1.6	5,064	3.1
5月	3,728	1.3	16,929	1.3	7,545	△ 4.0	21,281	△ 5.6	842	△ 5.5	2.02	1.26	1,717	3.4	7,929	1.8	373	△ 11.4	46.1	2,195	13.0	5,850	11.5
6月	3,555	△ 3.3	16,548	1.1	7,164	△ 5.2	20,967	△ 7.3	850	△ 11.6	2.02	1.27	1,607	△ 0.1	7,742	1.4	406	△ 3.6	45.2	1,626	0.5	6,066	5.5
7月	3,296	△ 1.4	16,079	0.4	7,171	△ 8.0	21,019	△ 6.1	742	△ 15.9	2.18	1.31	1,576	4.2	7,587	2.0	360	△ 5.5	47.8	1,422	1.3	6,347	7.3
8月	3,462	△ 5.0	16,099	0.6	7,386	△ 5.7	21,173	△ 6.5	734	△ 12.0	2.13	1.32	1,619	△ 1.6	7,611	2.8	347	△ 10.1	46.8	1,448	△ 1.6	6,570	2.4
9月	3,443	△ 4.3	16,117	0.4	7,510	△ 7.9	21,442	△ 6.7	823	△ 9.0	2.18	1.33	1,522	△ 3.9	7,561	1.7	390	△ 3.7	44.2	1,544	2.9	6,174	2.7
令和5年度	3,643	△ 1.3	16,457	0.6	7,289	△ 7.2	21,159	△ 6.3	811	△ 10.0	2.00	1.29	1,681	1.1	7,732	1.4	385	△ 5.4	46.1	1,725	3.3	6,012	5.3

(注)年度数値は、月平均である。

(注)受給資格決定数は速報値のため修正があり得る

時系列でみた主要指標Ⅱ（学卒を除きパートを含む）

項目 年度・月別	一般職業紹介状況											求人倍率								
	1 新規求職		2 月間有効求職		3 新規求人		4 月間有効求人		5 紹介件数		6 就職件数		原数値				季節調整値			
	前年 同月比		前年 同月比		前年 同月比		前年 同月比		前年 同月比		前年 同月比		本県		全国		本県		全国	
													新規	有効	新規	有効	新規	有効	新規	有効
平成29年度	6,129	△ 5.0	24,141	△ 5.3	13,840	2.1	39,207	3.6	8,256	△ 12.8	2,220	△ 5.6	2.26	1.62	2.29	1.54				
平成30年度	5,912	△ 3.5	23,091	△ 4.3	14,027	1.4	40,067	2.2	7,665	△ 7.2	2,155	△ 2.9	2.37	1.74	2.42	1.62				
令和元年度	6,019	1.8	23,788	3.0	13,526	△ 3.6	39,020	△ 2.6	7,279	△ 5.0	1,988	△ 7.7	2.25	1.64	2.35	1.55				
令和2年度	6,117	1.6	26,448	11.2	10,905	△ 19.4	31,223	△ 20.0	6,626	△ 9.0	1,648	△ 17.1	1.78	1.18	1.90	1.10				
令和3年度	5,928	△ 3.1	26,294	△ 0.6	12,294	12.7	34,859	11.6	6,218	△ 6.2	1,719	4.3	2.07	1.33	2.08	1.16				
令和4年度	5,795	△ 2.2	25,697	△ 2.3	13,369	8.7	38,660	10.9	5,563	△ 10.5	1,656	△ 3.7	2.31	1.50	2.30	1.31				
令和4年9月	5,721	△ 2.1	25,686	0.6	13,735	9.7	39,594	16.9	5,597	△ 10.0	1,716	3.7	2.35	1.52	2.45	1.32	2.26	1.53	2.30	1.32
10月	5,440	△ 7.6	25,496	△ 2.1	13,873	2.1	40,323	13.0	5,126	△ 16.4	1,601	△ 8.0	2.50	1.56	2.55	1.35	2.33	1.54	2.33	1.34
11月	4,922	△ 7.8	24,504	△ 6.1	13,080	11.2	39,402	8.2	5,021	△ 10.8	1,528	△ 6.9	2.59	1.58	2.61	1.39	2.37	1.55	2.38	1.35
12月	4,241	△ 8.8	22,879	△ 7.4	12,883	4.0	38,535	7.2	3,907	△ 22.0	1,325	△ 11.3	2.96	1.66	2.93	1.45	2.45	1.56	2.38	1.36
令和5年1月	6,129	△ 3.4	23,581	△ 6.1	13,791	△ 9.0	38,607	1.3	5,259	△ 9.2	1,285	△ 15.3	2.20	1.61	2.32	1.44	2.23	1.47	2.38	1.35
2月	6,041	4.4	24,816	△ 2.6	13,435	7.3	39,067	0.8	6,380	△ 2.7	1,696	3.9	2.18	1.55	2.29	1.41	2.04	1.45	2.32	1.34
3月	6,561	△ 1.6	26,372	△ 2.1	12,877	△ 3.2	38,515	△ 0.6	6,741	△ 7.9	2,205	1.4	1.92	1.44	2.13	1.36	2.15	1.40	2.29	1.32
4月	7,509	1.0	27,814	△ 0.3	12,505	△ 7.6	36,392	△ 2.3	5,442	△ 8.6	1,717	△ 8.0	1.67	1.31	1.68	1.24	2.08	1.40	2.23	1.32
5月	6,267	△ 0.5	28,066	0.1	12,805	0.4	36,607	△ 2.9	5,393	△ 9.6	1,673	0.4	2.04	1.30	2.06	1.21	2.37	1.43	2.36	1.31
6月	5,655	△ 3.4	27,505	0.3	11,988	△ 9.3	35,805	△ 5.9	5,428	△ 12.4	1,722	△ 8.9	2.12	1.30	2.38	1.23	2.16	1.39	2.32	1.30
7月	5,129	△ 1.7	26,133	0.3	12,509	△ 5.6	35,871	△ 5.0	4,737	△ 9.9	1,424	△ 13.1	2.44	1.37	2.43	1.26	2.34	1.42	2.27	1.29
8月	5,395	△ 5.0	25,928	1.2	12,903	△ 7.8	36,140	△ 7.7	4,580	△ 14.4	1,445	△ 0.7	2.39	1.39	2.42	1.28	2.29	1.41	2.33	1.29
9月	5,536	△ 3.2	26,059	1.5	12,588	△ 8.4	36,631	△ 7.5	4,922	△ 12.1	1,511	△ 11.9	2.27	1.41	2.39	1.29	2.16	1.42	2.22	1.29
令和5年度	5,915	△ 2.0	26,918	0.5	12,550	△ 6.5	36,241	△ 5.2	5,084	△ 11.1	1,582	△ 7.3	2.12	1.35						

(注)年度数値は、月平均である。

一般職業紹介状況(学卒・パートを除く)

項目 安定所別	A 新規求職 申込件数	B 月間有効 求職者数	C 紹介件数	D 就職件数	E 4のうち管外就職		F 4のうち 保 受給者の 就職件数	G 新 規 求 人 数	H 月間有効 求 人 数	I 充 足 数	J Iのうち他県 からの 充足数	比 率			
	1 全 数	2 全 数	3 全 数	4 全 数	5 県内	6 県外						新規求職 対前年同月 増 減 率	新規求人 対前年同月 増 減 率	新規求人 倍 率 (G/1)	有効求人 倍 率 (H/2)
前年同月	3,599	16,051	3,540	904	284	131	266	8,158	22,975	865	87	△ 4.1	10.9	2.27	1.43
前 月	3,462	16,099	2,875	734	218	141	224	7,386	21,173	687	98	△ 5.0	△ 5.7	2.13	1.32
9月	3,443	16,117	3,097	823	249	123	264	7,510	21,442	807	108	△ 4.3	△ 7.9	2.18	1.33
前 橋	644	2,869	603	154	59	22	43	1,241	3,645	142	13	△ 10.2	△ 6.0	1.93	1.27
高 崎	547	2,832	615	151	42	25	43	1,594	4,759	165	24	△ 10.5	0.3	2.91	1.68
(安 中)	74	405	80	23	4	0	8	219	517	21	2	2.8	15.9	2.96	1.28
桐 生	272	1,219	213	65	29	10	20	444	1,195	40	5	△ 8.1	△ 35.7	1.63	0.98
伊勢崎	412	1,961	340	80	24	14	42	799	2,700	108	22	△ 4.8	△ 14.3	1.94	1.38
太 田	504	2,306	458	85	22	21	28	1,236	2,929	82	18	△ 1.2	13.5	2.45	1.27
館 林	323	1,504	221	60	6	15	18	629	1,695	64	13	19.6	△ 22.3	1.95	1.13
沼 田	117	507	98	50	5	1	13	368	885	50	2	△ 22.0	△ 16.0	3.15	1.75
富 岡	113	481	82	25	14	1	8	193	794	20	1	△ 1.7	△ 9.4	1.71	1.65
藤 岡	165	779	139	49	17	9	18	365	987	42	3	2.5	2.2	2.21	1.27
渋 川	219	923	189	62	21	3	18	293	853	60	3	7.4	△ 7.0	1.34	0.92
(中之条)	53	331	59	19	6	2	5	129	483	13	2	△ 11.7	△ 40.3	2.43	1.46
年度累計	21,857	98,742	18,815	4,865	1,419	806	1,460	43,734	126,954	4,690	623	△ 1.3	△ 7.2	2.00	1.29

一般職業紹介状況(学卒を除きパートを含む)

項目	A 新規求職 申込件数	B 月間有効 求職者数	C 紹介件数	D 就職件数	E	F 新 規 求 人 数	G 月間有効 求 人 数	H 充 足 数	比 率			
	1 全 数	2 全 数	3 全 数	4 全 数	4 のうち 保 受給者の 就 職 件 数				新規求職 対前年同月 増 減 率	新規求人 対前年同月 増 減 率	新規求 人倍率 (F/A)	有 効 求 人倍率 (G/B)
前年同月	5,721	25,686	5,597	1,716	427	13,735	39,594	1,617	△ 2.1	9.7	2.40	1.54
前 月	5,395	25,928	4,580	1,445	366	12,903	36,140	1,382	△ 5.0	△ 7.8	2.39	1.39
9月	5,536	26,059	4,922	1,511	407	12,588	36,631	1,489	△ 3.2	△ 8.4	2.27	1.41
前 橋	1,044	4,671	921	272	59	1,998	6,266	278	△ 3.2	△ 9.4	1.91	1.34
高 崎	921	4,583	952	248	63	2,750	8,025	283	△ 4.8	1.2	2.99	1.75
(安 中)	136	719	139	48	12	373	908	42	13.3	19.9	2.74	1.26
桐 生	416	1,902	355	130	39	741	2,015	97	△ 10.3	△ 39.1	1.78	1.06
伊勢崎	625	2,958	528	155	68	1,192	4,106	189	△ 4.7	△ 21.8	1.91	1.39
太 田	819	3,711	693	171	46	1,974	4,758	159	0.7	11.3	2.41	1.28
館 林	491	2,358	352	108	26	1,183	3,201	110	14.7	△ 13.1	2.41	1.36
沼 田	205	937	179	93	21	558	1,493	84	△ 20.8	△ 11.4	2.72	1.59
富 岡	179	857	152	61	15	412	1,505	55	△ 16.4	△ 6.4	2.30	1.76
藤 岡	254	1,228	231	86	26	690	1,942	75	△ 4.9	8.0	2.72	1.58
渋 川	339	1,571	333	104	26	485	1,536	93	△ 1.5	△ 14.5	1.43	0.98
(中之条)	107	564	87	35	6	232	876	24	△ 3.6	△ 33.3	2.17	1.55
年度累計	35,491	161,505	30,502	9,492	2,348	75,298	217,446	9,257	△ 2.0	△ 6.5	2.12	1.35

中高年齢者等の職業紹介等状況(パートを除く)

安定所別 項目	新規求職 申込件数		月間有効 求職者数	紹介件数	就職件数		5 新 規 求 人 数	6 月間有効 求 人 数	比 率				
	1		2 全 数	3 全 数	4				新規求職者 中に占める 中高年の割合	新規求職 対前年同月 増 減 率	新規求人 対前年同月 増 減 率	新規求人 倍率 (5/1)	有効求人 倍率 (6/2)
	全 数	1のうち保			全 数	4のうち保							
前年同月	1,584	372	7,431	1,613	405	118	2,730	7,777	(27.7) 44.0	△ 1.6	8.4	1.72	1.05
前 月	1,619	372	7,611	1,354	347	96	2,557	7,196	(30.0) 46.8	△ 1.6	△ 5.2	1.58	0.95
9月	1,522	380	7,561	1,481	390	126	2,561	7,303	(27.5) 44.2	△ 3.9	△ 6.2	1.68	0.97
前 橋	271	48	1,292	282	76	17	411	1,221	(26.0) 42.1	△ 13.4	△ 3.1	1.52	0.95
高 崎	236	54	1,283	288	76	25	545	1,668	(25.6) 43.1	△ 0.8	0.4	2.31	1.30
(安 中)	35	8	207	36	10	6	68	169	(25.7) 47.3	6.1	41.7	1.94	0.82
桐 生	130	27	636	112	34	11	152	390	(31.3) 47.8	△ 11.6	△ 35.6	1.17	0.61
伊勢崎	172	68	872	145	33	17	273	942	(27.5) 41.7	△ 9.5	△ 13.6	1.59	1.08
太 田	191	55	1,030	240	33	10	412	948	(23.3) 37.9	△ 12.0	21.9	2.16	0.92
館 林	168	55	755	102	25	10	216	570	(34.2) 52.0	32.3	△ 22.0	1.29	0.75
沼 田	56	12	255	60	28	5	151	333	(27.3) 47.9	△ 9.7	△ 12.7	2.70	1.31
富 岡	56	9	245	35	12	4	69	289	(31.3) 49.6	△ 9.7	0.0	1.23	1.18
藤 岡	78	16	371	59	21	7	123	334	(30.7) 47.3	△ 1.3	△ 0.8	1.58	0.90
渋 川	99	22	439	89	33	12	94	262	(29.2) 45.2	15.1	△ 3.1	0.95	0.60
(中之条)	30	6	176	33	9	2	47	177	(28.0) 56.6	0.0	△ 44.7	1.57	1.01
年度累計	10,087	2,538	46,390	8,770	2,309	673	15,023	43,424	(28.4) 46.1	1.1	△ 6.3	1.49	0.94

(注) ()内は、パートを含めた新規求職者中に占める中高年の割合である。求人数及び求人倍率は、「求人均等配分方式」による数値である。

高齢者(55歳以上)の職業紹介状況(パートを除く)

安定所別 項目	新規求職 申込件数		月間有効 求職者数	紹介件数	就職件数		5 新 規 求 人 数	6 月間有効 求 人 数	比 率				
	1		2	3	4				新規求職者 中に占める 高齢者の割合	新規求職 対前年同月 増 減 率	新規求人 対前年同月 増 減 率	新規求人 倍率 (5/1)	有効求人 倍率 (6/2)
	全 数	1のうち保	全 数	全 数	全 数	4のうち保							
前年同月	758	166	3,585	605	172	55	1,302	3,669	(13.2) 21.1	4.3	8.4	1.72	1.02
前 月	743	169	3,766	553	135	42	1,219	3,436	(14.0) 21.8	2.6	△ 4.2	1.62	0.91
9月	689	179	3,729	565	170	60	1,193	3,456	(12.4) 20.0	△ 9.1	△ 8.4	1.73	0.93
前 橋	117	21	597	100	28	7	185	558	(11.2) 18.2	△ 22.5	△ 5.6	1.58	0.93
高 崎	92	23	610	96	37	17	259	805	(10.0) 16.8	△ 2.1	2.4	2.82	1.32
(安 中)	18	4	104	15	6	3	32	83	(13.2) 24.3	△ 5.3	45.5	1.78	0.80
桐 生	62	11	316	53	14	5	61	175	(14.9) 22.8	△ 10.1	△ 46.0	0.98	0.55
伊勢崎	70	35	434	51	12	9	127	445	(11.2) 17.0	△ 22.2	△ 14.2	1.81	1.03
太 田	75	22	483	84	14	3	185	433	(9.2) 14.9	△ 11.8	18.6	2.47	0.90
館 林	98	29	407	52	14	5	104	275	(20.0) 30.3	50.8	△ 25.2	1.06	0.68
沼 田	22	8	127	23	13	2	82	167	(10.7) 18.8	△ 15.4	△ 10.9	3.73	1.31
富 岡	32	6	139	16	7	1	32	145	(17.9) 28.3	△ 8.6	0.0	1.00	1.04
藤 岡	43	7	192	25	7	3	61	160	(16.9) 26.1	△ 23.2	△ 1.6	1.42	0.83
渋 川	41	9	215	31	13	5	43	123	(12.1) 18.7	△ 18.0	△ 4.4	1.05	0.57
(中之条)	19	4	105	19	5	0	22	87	(17.8) 35.8	5.6	△ 50.0	1.16	0.83
年度累計	4,870	1,235	23,160	3,461	971	276	7,160	20,664	(13.7) 22.3	3.0	△ 5.8	1.47	0.89

(注) ()内は、パートを含めた新規求職者中に占める高齢年の割合である。 求人数及び求人倍率は、「求人均等配分方式」による数値である。

パートタイム職業紹介状況

安定所別 項目	新規求職 申込件数	月間有効 求職者数	紹介件数	就職件数	新規 求人数	月間有効 求人数
前年同月	2,122	9,635	2,057	812	5,577	16,619
前月	1,933	9,829	1,705	711	5,517	14,967
9月	2,093	9,942	1,825	688	5,078	15,189
前橋	400	1,802	318	118	757	2,621
高崎	374	1,751	337	97	1,156	3,266
(安中)	62	314	59	25	154	391
桐生	144	683	142	65	297	820
伊勢崎	213	997	188	75	393	1,406
太田	315	1,405	235	86	738	1,829
館林	168	854	131	48	554	1,506
沼田	88	430	81	43	190	608
富岡	66	376	70	36	219	711
藤岡	89	449	92	37	325	955
渋川	120	648	144	42	192	683
(中之条)	54	233	28	16	103	393
年度累計	13,634	62,763	11,687	4,627	31,564	90,492

障害者職業紹介状況

項目 安定所別	新規求職申込件数				紹介件数				就職件数				新規登録者数				期末現在登録者数 (月末)			
	身体	知的	精神	その他	身体	知的	精神	その他	身体	知的	精神	その他	身体	知的	精神	その他	身体	知的	精神	その他
前年同月	98	33	174	21	98	23	241	15	32	16	58	9	48	17	70	7	7,579	4,799	5,900	904
前月	93	64	149	8	79	30	196	11	28	17	69	4	43	39	68	5	7,788	4,941	6,726	816
9月	69	34	168	12	71	33	190	6	25	18	68	1	39	13	79	10	7,826	4,954	6,803	822
前橋	15	14	33	1	11	3	20	0	0	1	7	0	7	8	13	1	940	601	860	157
高崎	12	2	37	4	28	15	39	3	6	3	17	1	8	1	24	3	1,181	827	1,438	199
(安中)	3	0	5	1	2	1	13	0	1	1	3	0	2	0	0	1	321	123	254	36
桐生	4	3	13	0	1	4	21	0	2	3	9	0	2	0	9	0	774	598	542	32
伊勢崎	11	4	26	4	2	1	38	0	1	1	11	0	5	3	12	4	775	464	805	135
太田	9	4	22	0	5	2	13	2	2	1	5	0	6	0	6	0	983	660	758	80
館林	7	0	7	1	8	0	8	1	7	5	2	0	4	0	5	0	763	435	630	50
沼田	3	3	3	0	3	2	9	0	3	1	7	0	2	0	2	0	383	207	268	22
富岡	0	1	7	0	1	0	6	0	0	0	1	0	0	1	1	0	368	201	275	24
藤岡	0	0	4	0	2	0	9	0	0	0	2	0	0	0	3	0	419	243	380	25
渋川	4	3	9	0	6	5	13	0	1	2	4	0	2	0	3	0	664	420	450	46
(中之条)	1	0	2	1	2	0	1	0	2	0	0	0	1	0	1	1	255	175	143	16
年度累計	512	290	944	95	496	228	1,307	60	187	194	510	17	255	145	394	52				

産業別・規模別一般新規求人状況(学卒を除きパートを含む)

前月	前年同月	当月	対前月比	対前年同月比	構成比	産業別	計	前橋	高崎	(安中)	桐生	伊勢崎	太田	館林	沼田	富岡	藤岡	渋川	(中之条)
77	221	172	123.4	△ 22.2	1.4	A. 農、林、漁業	172	25	5	0	0	8	2	11	69	29	4	14	5
8	2	2	△ 75.0	0.0	0.0	C 鉱業、採石業、砂利採取業	2	0	0	0	0	0	0	0	0	0	2	0	0
1,132	1,304	1,132	0.0	△ 13.2	9.0	D 建設業	1,132	163	337	39	31	72	157	76	34	17	93	101	12
1,707	2,705	2,303	34.9	△ 14.9	18.3	E 製造業	2,303	209	226	77	120	268	539	473	28	105	161	74	23
431	517	450	4.4	△ 13.0	3.6	09 食料品製造業	450	96	20	11	5	51	14	192	1	15	17	16	12
18	53	15	△ 16.7	△ 71.7	0.1	10 飲料・たばこ・飼料製造業	15	1	2	0	0	0	0	0	1	1	1	1	8
37	68	32	△ 13.5	△ 52.9	0.3	11 繊維工業	32	0	0	16	2	4	8	0	0	0	2	0	0
24	16	22	△ 8.3	37.5	0.2	12 木材・木製品製造業(家具を除く)	22	2	0	0	1	7	0	0	3	3	0	6	0
35	25	15	△ 57.1	△ 40.0	0.1	13 家具・装備品製造業	15	8	0	0	0	1	4	2	0	0	0	0	0
31	57	37	19.4	△ 35.1	0.3	14 パルプ・紙・紙加工品製造業	37	10	6	0	0	10	1	6	0	0	0	4	0
14	30	17	21.4	△ 43.3	0.1	15 印刷・同関連業	17	12	5	0	0	0	0	0	0	0	0	0	0
90	96	109	21.1	13.5	0.9	16 化学工業	109	0	19	9	2	13	3	57	0	0	6	0	0
1	0	0	△ 100.0	—	0.0	17 石油製品・石炭製品製造業	0	0	0	0	0	0	0	0	0	0	0	0	0
146	233	180	23.3	△ 22.7	1.4	18 プラスチック製品製造業(別掲を除く)	180	19	3	19	12	27	30	38	8	9	13	2	0
12	14	10	△ 16.7	△ 28.6	0.1	19 ゴム製品製造業	10	0	6	0	0	0	0	4	0	0	0	0	0
26	55	42	61.5	△ 23.6	0.3	21 窯業・土石製品製造業	42	2	3	1	0	9	4	3	9	2	4	5	0
30	38	34	13.3	△ 10.5	0.3	22 鉄鋼業	34	2	5	0	2	2	10	1	0	0	4	8	0
32	36	33	3.1	△ 8.3	0.3	23 非鉄金属製造業	33	6	4	8	7	0	0	6	0	0	2	0	0
148	310	213	43.9	△ 31.3	1.7	24 金属製品製造業	213	9	12	6	10	36	33	30	6	21	40	10	0
89	187	175	96.6	△ 6.4	1.4	25 はん用機械器具製造業	175	10	7	11	9	14	76	23	0	0	24	1	0
74	149	73	△ 1.4	△ 51.0	0.6	26 生産用機械器具製造業	73	0	12	1	8	22	3	7	0	11	4	5	0
56	59	49	△ 12.5	△ 16.9	0.4	27 業務用機械器具製造業	49	0	13	0	0	9	16	3	0	3	3	2	0
44	46	23	△ 47.7	△ 50.0	0.2	28 電子部品・デバイス・電子回路製造業	23	6	5	2	1	0	0	0	0	4	2	3	0
83	225	129	55.4	△ 42.7	1.0	29 電気機械器具製造業	129	3	13	3	24	6	27	38	0	2	5	5	3
27	47	42	55.6	△ 10.6	0.3	30 情報通信機械器具製造業	42	15	6	0	0	12	7	0	0	2	0	0	0
204	334	496	143.1	48.5	3.9	31 輸送用機械器具製造業	496	5	38	6	22	40	279	53	0	18	30	5	0
55	110	107	94.5	△ 2.7	0.9	20,32 その他の製造業	107	3	47	0	1	7	28	2	0	14	4	1	0
5	5	6	20.0	20.0	0.0	F 電気・ガス・熱供給・水道業	6	2	2	0	0	0	2	0	0	0	0	0	0
92	101	92	0.0	△ 8.9	0.7	G 情報通信業	92	51	14	1	12	0	6	0	0	7	0	1	0
676	760	715	5.8	△ 5.9	5.7	H 運輸業、郵便業	715	116	78	16	19	107	141	109	36	19	43	26	5
2,340	1,728	1,686	△ 27.9	△ 2.4	13.4	I 卸売業、小売業	1,686	417	398	21	95	117	150	164	106	16	161	32	9
67	43	84	25.4	95.3	0.7	J 金融業、保険業	84	37	15	0	3	19	3	3	0	0	1	3	0
222	249	242	9.0	△ 2.8	1.9	K 不動産業、物品賃貸業	242	61	40	0	0	6	117	5	1	0	2	1	9
204	269	319	56.4	18.6	2.5	L 学術研究、専門・技術サービス業	319	46	158	3	17	44	20	13	0	8	1	5	4
518	812	825	59.3	1.6	6.6	M 宿泊業、飲食サービス業	825	29	53	90	127	30	279	37	49	18	9	43	61
520	596	547	5.2	△ 8.2	4.3	N 生活関連サービス業、娯楽業	547	30	140	34	20	49	52	14	121	20	23	19	25
103	203	150	45.6	△ 26.1	1.2	O 教育、学習支援業	150	41	35	2	0	46	18	0	1	2	0	5	0
3,764	3,167	2,884	△ 23.4	△ 8.9	22.9	P 医療、福祉	2,884	399	747	65	239	279	419	173	91	156	163	108	45
60	61	73	21.7	19.7	0.6	Q 複合サービス事業	73	7	44	0	4	1	1	4	0	0	2	9	1
1,285	1,377	1,182	△ 8.0	△ 14.2	9.4	R サービス業(他に分類されないもの)	1,182	266	442	23	39	137	52	99	21	14	25	41	23
123	132	174	41.5	31.8	1.4	S, T 公務、その他	174	99	16	2	15	9	16	2	1	1	0	3	10
12,903	13,735	12,588	△ 2.4	△ 8.4	100.0	合計	12,588	1,998	2,750	373	741	1,192	1,974	1,183	558	412	690	485	232
7,388	8,334	7,344	△ 0.6	△ 11.9	58.3	29人以下	7,344	1,289	1,930	221	363	755	865	532	323	257	374	310	125
3,450	3,658	3,395	△ 1.6	△ 7.2	27.0	30～99人	3,395	456	504	99	271	294	735	265	178	142	230	134	87
1,380	1,229	1,085	△ 21.4	△ 11.7	8.6	100～299人	1,085	180	223	51	64	103	152	167	33	5	67	23	17
414	338	451	8.9	33.4	3.6	300～499人	451	36	61	0	24	36	31	206	14	8	18	14	3
243	132	105	△ 56.8	△ 20.5	0.8	500～999人	105	23	22	0	14	3	16	12	10	0	1	4	0
28	44	208	642.9	372.7	1.7	1,000人～	208	14	10	2	5	1	175	1	0	0	0	0	0

(注)新産業分類(平成19年11月改訂「日本標準産業分類」)に基づく区分により掲載している。

産業別・規模別一般充足状況(学卒を除きパート含む)

前月	前年同月	当月	対前月比	対前年同月比	構成比	産業別	計	前橋	高崎	(安中)	桐生	伊勢崎	太田	館林	沼田	富岡	藤岡	渋川	(中之条)
24	28	30	25.0	7.1	2.0	A. 農林、漁業	30	2	0	0	2	4	1	0	17	2	1	0	1
0	2	0	--	△ 100.0	0.0	C 鉱業、採石業、砂利採取業	0	0	0	0	0	0	0	0	0	0	0	0	0
61	71	82	34.4	15.5	5.5	D 建設業	82	11	20	2	2	13	8	2	9	3	8	3	1
265	374	353	33.2	△ 5.6	23.8	E 製造業	353	36	41	17	32	53	54	41	9	17	32	18	3
55	55	54	△ 1.8	△ 1.8	3.6	09 食料品製造業	54	18	5	0	4	8	3	5	1	4	2	3	1
1	2	3	200.0	50.0	0.2	10 飲料・たばこ・飼料製造業	3	0	0	0	0	1	0	0	2	0	0	0	0
6	10	14	133.3	40.0	0.9	11 繊維工業	14	0	0	0	9	1	1	3	0	0	0	0	0
6	4	4	△ 33.3	0.0	0.3	12 木材・木製品製造業(家具を除く)	4	0	0	0	0	0	1	0	2	0	0	1	0
4	7	9	125.0	28.6	0.6	13 家具・装備品製造業	9	1	1	1	0	1	0	0	3	0	0	2	0
9	7	5	△ 44.4	△ 28.6	0.3	14 パルプ・紙・紙加工品製造業	5	2	0	0	1	0	0	1	0	0	0	1	0
1	4	2	100.0	△ 50.0	0.1	15 印刷・関連業	2	1	0	0	0	0	1	0	0	0	0	0	0
15	20	23	53.3	15.0	1.5	16 化学工業	23	0	6	1	0	8	1	5	0	0	2	0	0
1	0	1	0.0	--	0.1	17 石油製品・石炭製品製造業	1	0	0	0	0	0	0	1	0	0	0	0	0
25	36	47	88.0	30.6	3.2	18 プラスチック製品製造業(別掲を除く)	47	4	7	3	1	7	8	5	0	1	11	0	0
0	4	2	--	△ 50.0	0.1	19 ゴム製品製造業	2	0	2	0	0	0	0	0	0	0	0	0	0
5	5	5	0.0	0.0	0.3	21 窯業・土石製品製造業	5	0	0	1	2	0	0	0	0	0	1	1	0
1	4	8	700.0	100.0	0.5	22 鉄鋼業	8	4	1	0	0	2	1	0	0	0	0	0	0
3	8	5	66.7	△ 37.5	0.3	23 非鉄金属製造業	5	0	0	1	1	0	1	0	0	0	2	0	0
23	38	37	60.9	△ 2.6	2.5	24 金属製品製造業	37	1	3	0	3	5	9	3	0	3	5	4	1
10	21	17	70.0	△ 19.0	1.1	25 はん用機械器具製造業	17	0	1	3	0	3	6	2	0	0	2	0	0
14	18	8	△ 42.9	△ 55.6	0.5	26 生産用機械器具製造業	8	0	0	2	0	3	1	1	0	0	1	0	0
7	10	8	14.3	△ 20.0	0.5	27 業務用機械器具製造業	8	0	1	0	1	2	0	1	0	1	0	2	0
5	7	6	20.0	△ 14.3	0.4	28 電子部品・デバイス・電子回路製造業	6	0	1	1	0	0	1	0	1	1	1	0	1
18	40	31	72.2	△ 22.5	2.1	29 電気機械器具製造業	31	0	7	1	7	1	3	8	0	1	3	0	0
3	3	4	33.3	33.3	0.3	30 情報通信機械器具製造業	4	2	0	0	0	1	1	0	0	0	0	0	0
39	54	39	0.0	△ 27.8	2.6	31 輸送用機械器具製造業	39	2	5	1	2	7	12	3	0	4	1	2	0
14	17	21	50.0	23.5	1.4	20.32 その他の製造業	21	1	1	3	1	2	6	1	1	2	1	2	0
0	2	1	--	△ 50.0	0.1	F 電気・ガス・熱供給・水道業	1	0	1	0	0	0	0	0	0	0	0	0	0
9	13	14	55.6	7.7	0.9	G 情報通信業	14	5	3	0	2	0	0	0	0	3	0	1	0
74	99	75	1.4	△ 24.2	5.1	H 運輸業、郵便業	75	10	14	1	1	14	13	11	3	3	1	3	1
165	186	178	7.9	△ 4.3	12.0	I 卸売業、小売業	178	46	53	6	4	14	16	11	5	5	6	10	2
6	11	5	△ 16.7	△ 54.5	0.3	J 金融業、保険業	5	2	0	0	0	1	1	0	0	0	0	1	0
24	27	16	△ 33.3	△ 40.7	1.1	K 不動産業、物品賃貸業	16	2	4	0	1	4	2	1	1	0	0	1	0
32	50	42	31.3	△ 16.0	2.8	L 学術研究、専門・技術サービス業	42	17	13	0	2	6	0	0	0	0	1	3	0
43	52	68	58.1	30.8	4.6	M 宿泊業、飲食サービス業	68	6	12	3	3	2	12	1	13	2	1	8	5
28	37	37	△ 1.1	0.0	2.5	N 生活関連サービス業、娯楽業	37	8	3	1	2	5	0	2	3	2	3	4	4
24	28	22	△ 8.3	△ 21.4	1.5	O 教育、学習支援業	22	8	4	0	1	3	1	0	1	1	1	1	2
425	408	378	△ 11.1	△ 7.4	25.5	P 医療、福祉	378	67	83	10	29	45	40	30	12	14	17	29	2
9	19	7	△ 22.2	△ 63.2	0.5	Q 複合サービス事業	7	3	2	0	0	0	0	0	0	1	0	1	0
128	146	128	0.0	△ 12.3	8.6	R サービス業(他に分類されないもの)	128	33	26	2	8	25	8	6	7	1	3	6	3
61	64	49	△ 19.7	△ 23.4	3.3	S、T 公務、その他	49	22	4	0	8	0	2	4	3	1	0	3	2
1,378	1,617	1,485	7.8	△ 8.2	100.0	合計	1,485	278	283	42	97	189	158	109	83	55	74	93	24
814	988	879	8.0	△ 11.0	59.2	29人以下	879	165	178	23	64	110	85	61	54	35	46	44	14
374	400	403	7.8	0.8	27.1	30~99人	403	70	72	15	26	51	50	27	18	19	13	32	10
131	156	140	6.9	△ 10.3	9.4	100~299人	140	33	24	4	4	19	16	13	7	1	9	10	0
27	39	37	37.0	△ 5.1	2.5	300~499人	37	3	6	0	2	3	2	8	1	0	6	6	0
19	22	20	5.3	△ 9.1	1.3	500~999人	20	6	1	0	0	6	3	0	3	0	0	1	0
13	12	6	△ 53.8	△ 50.0	0.4	1,000人~	6	1	2	0	1	0	2	0	0	0	0	0	0

(注)新産業分類(平成19年11月改訂「日本標準産業分類」)に基づく区分により掲載している。

新規学卒者の職業紹介状況(令和6年3月卒)

項 目	安定所別	前年同月	5年9月	前橋	高崎	(安中)	桐生	伊勢崎	太田	館林	沼田	富岡	藤岡	渋川	(中之条)	前年実績	
		末現在	末現在														
中 学	1 求人数	4	0	0	0	0	0	0	0	0	0	0	0	0	0	0	
	2 求職者数	3	1	0	0	0	0	1	0	0	0	0	0	0	0	7	
	3 就職者数	0	0	0	0	0	0	0	0	0	0	0	0	0	0	7	
	4 求人倍率 (1/2)	1.33	0.00	--	--	--	--	0.00	--	--	--	--	--	--	--	--	0.00
	5 就職率 (3/2×100)	0.0	0.0	--	--	--	--	0.0	--	--	--	--	--	--	--	--	100.0
高 校	1 求人数	8,393	9,054	1,440	1,775	314	561	962	1,372	823	336	418	423	365	265	8,612	
	2 求職者数	2,399	2,423	310	405	123	342	254	268	170	106	86	162	137	60	2,338	
	3 就職者数	1,619	1,557	210	283	74	213	158	135	129	80	56	91	91	37	2,328	
	4 求人倍率 (1/2)	3.50	3.74	4.65	4.38	2.55	1.64	3.79	5.12	4.84	3.17	4.86	2.61	2.66	4.42	3.68	
	5 就職率 (3/2×100)	67.5	64.3	67.7	69.9	60.2	62.3	62.2	50.4	75.9	75.5	65.1	56.2	66.4	61.7	99.6	

(注1) 「2 求職者数」は、学校又は安定所の紹介を希望する求職者をいう。

(注2) 「3 就職者数」は、学校又は安定所の紹介による就職決定者数をいう。

(注3) 「前年実績」は、令和5年3月卒の学校又は安定所の紹介による最終数である。

新卒応援ハローワーク取扱状況

区分	項目	来所者数	求職	就職
大学等		126	33	52
	うち既卒者	80	22	40
年度累計		1,005	273	363
高校		54	11	13
	うち既卒者	44	10	12
年度累計		287	80	118
中学		0	0	0
	うち既卒者	0	0	0
年度累計		6	2	0
その他若年者		0	1	0
年度累計		0	23	0

※大学等には、大学院、短大、高専、専修、公共職業能力開発施設を含む。

※「既卒者」とは、学校卒業者で新規学卒者扱いでの就職を希望する者で、同一の事業主
 の元で正規雇用され、引き続き1年以上雇用保険被保険者であった期間がない者。

※その他若年者は学生、既卒者以外の若年者をいう。

外国人雇用サービスコーナー取扱状況

区分	項目	新規求職	相談件数	紹介件数	就職件数	有効求職
前 橋	当月分	43	121	31	9	148
	年度累計	226	617	152	33	
伊勢崎	当月分	49	363	23	7	268
	年度累計	385	2,327	178	39	
太 田	当月分	80	561	71	16	494
	年度累計	487	3,222	352	99	
館 林	当月分	129	388	39	14	392
	年度累計	532	1,964	182	48	

雇用保険関係

項目 安定所別	適 用 関 係									求 職 者 給 付 関 係													
	事 業 所			被 保 険 者					事 務 組 合			一 般 被 保 険 者											
	1 全数	2 新規 加入	3 廃止 脱退	4 全数	5 資格 取得	6 資格 喪失	7 6のうち事業 主都合による 解雇	8 解雇率 7/6×100	9 組合	10 委託 事業所	11 被保 険者	12 離職票 交付 件数	13 受給資 格決定 件数	14 初回 受給 者数	15 うち 特定	16 受給 者実 人員	17 うち 特定	18 実人員 訓練延長 給付	19 技能習 得手当	20 特定 職種	21 通所 手当	22 傷病 手当 実人員	
前年同月	33,856	87	274	638,685	7,239	7,968	468	5.9	203	13,784	117,779	4,871	1,500	1,205	246	6,013	1,379	282	263	0	520	17	
前 月	34,206	102	89	641,988	7,911	8,538	414	4.8	203	13,836	117,543	5,144	1,448	1,474	231	6,570	1,373	271	328	0	531	16	
9月	34,009	100	306	641,906	7,610	8,318	520	6.3	203	13,759	117,607	5,270	1,544	1,097	187	6,174	1,319	310	339	0	580	13	
前橋	6,546	18	63	122,142	1,393	1,402	46	3.3	33	2,916	24,131	932	247	158	32	960	187	43	65	0	102	1	
高崎	6,171	24	62	142,447	1,719	1,822	56	3.1	54	2,368	20,185	1,188	253	186	23	1,015	174	60	66	0	116	2	
安中	736	2	10	16,096	119	145	30	20.7	3	314	2,301	114	42	30	7	169	30	5	12	0	15	1	
桐生	2,862	8	7	42,578	445	540	32	5.9	18	925	7,315	349	133	83	10	547	149	24	25	0	36	1	
伊勢崎	4,192	14	33	74,176	1,087	1,098	132	12.0	18	1,522	13,179	655	235	170	34	895	233	41	43	0	71	1	
太田	3,996	9	46	96,124	1,306	1,491	141	9.5	9	1,268	12,946	924	192	142	31	802	180	33	32	0	61	0	
館林	2,526	9	20	54,026	663	836	42	5.0	11	851	8,810	464	191	115	22	676	194	23	26	0	38	0	
沼田	1,416	1	13	18,594	158	203	5	2.5	13	773	6,023	126	51	36	5	201	41	9	5	0	11	4	
富岡	1,226	6	7	18,246	153	183	11	6.0	11	573	5,697	129	48	40	8	179	30	7	7	0	15	1	
藤岡	1,538	1	16	21,421	199	221	5	2.3	9	706	6,021	148	52	57	5	304	41	24	25	0	47	0	
渋川	1,755	7	22	23,828	256	226	9	4.0	13	959	7,270	152	83	60	7	312	40	29	23	0	44	1	
中之条	1,045	1	7	12,228	112	151	11	7.3	11	584	3,729	89	17	20	3	114	20	12	10	0	24	1	
年度累計		671	760		64,200	59,449	3,431	5.8				36,039	10,351	8,971	1,716	36,071	8,296	1,326	1,864	0	2,793	99	

(注)13受給資格決定数は速報値のため修正があり得る

(注)特定とは、特定受給資格者

項目	求職者給付関係												就職促進給付関係											
	一般被保険者						高年齢継続被保険者			短期特例被保険者			一般被保険者											
	23	基本手当			27	28	29	30	31	32	33	34	常用就職支度手当		再就職手当		就業促進定着手当		就業手当		移転費		求職活動支援費	
安定所別	24	25	26	27	28	29	30	31	32	33	34	35	36	37	38	39	40	41	42	43	44	45	46	
	総支給額	所定日数内支給額	うち特定	訓練延長給付支給額	技能習得手当支給額	傷病手当支給額	受給資格決定件数	受給者数	高年齢求職者給付金額	受給資格決定件数	受給者数	特例一時金支給金額	支給人員	支給金額	支給人員	支給金額	支給人員	支給金額	支給人員	支給金額	支給人員	支給金額	支給人員	支給金額
前年同月	838,460	758,429	189,913	37,503	4,751	3,399	336	385	85,539	0	0		2	203	400	159,082	110	18,694	12	542	3	354	1	10
前月	988,697	950,238	212,838	33,498	5,739	2,102	380	360	80,745	0	0		3	411	515	217,726	109	18,426	8	274	2	356	0	
9月	814,665	767,155	176,859	40,082	5,599	1,829	357	389	87,352	1	0		2	214	386	157,710	95	18,933	8	284	0		2	7
前橋	128,263	121,371	23,751	6,001	823	68	57	60	12,595	0	0		0		72	30,255	11	2,685	0		0		2	7
高崎	138,303	130,189	26,312	6,744	818	552	54	75	17,716	0	0		1	79	56	20,855	17	3,092	2	53	0			0
安中	20,566	19,482	3,369	763	193	128	6	6	1,448	0	0		0		5	1,668	2	292	1	31	0			0
桐生	71,624	67,713	20,025	3,309	446	156	26	25	5,499	0	0		0		43	21,451	8	1,498	0	2	0			0
伊勢崎	116,919	110,236	30,087	5,788	763	132	42	40	9,377	0	0		1	134	54	24,272	14	3,248	0		0			0
太田	106,145	100,561	24,761	4,946	638		35	42	9,288	0	0		0		52	21,074	16	2,958	0		0			0
館林	87,020	83,676	26,016	2,910	434		47	56	11,760	0	0		0		32	13,458	10	1,733	2	65	0			0
沼田	25,796	24,067	4,886	1,053	154	521	17	17	3,904	1	0		0		12	4,352	2	387	0		0			0
富岡	21,778	21,067	3,661	520	120	72	16	18	3,923	0	0		0		11	4,319	4	749	0		0			0
藤岡	39,413	36,578	5,519	2,495	341		22	19	4,824	0	0		0		18	5,499	6	1,390	1	47	0			0
洪川	42,929	38,661	5,934	3,691	461	117	20	21	4,563	0	0		0		19	5,674	1	50	2	85	0			0
中之条	15,906	13,553	2,537	1,861	409	83	15	10	2,454	0	0		0		12	4,832	4	851	0		0			0
年度累計	4,847,163	4,631,853	1,135,861	171,612	30,286	15,749	3,322	3,307	739,597	18	18	3,554	18	2,896	2,793	1,207,851	621	113,347	40	1,481	7	1,106	6	28

(注1) 支給金額は千円単位で千円未満四捨五入のため、合計とは一致しない。

(注2) 就職促進給付の拡充により、平成26年10月より就業促進定着手当の支給が開始。

項目	雇 用 継 続 給 付 関 係										
	高 年 齢 雇 用 継 続 給 付						育 児 休 業 給 付			介 護 休 業 給 付	
	基本給付金			再就職給付金							
安定 所 別	47 受給要 件確認 件数	48 受給者 実人員	49 支給 金額	50 受給要 件確認 件数	51 受給者 実人員	52 支給 金額	53 受給要 件確認 件数	54 受給者 実人員	55 支給 金額	56 受給 者数	57 支給 金額
前年同月	249	8,620	232,666	0	0		447	4,313	531,994	33	7,815
前 月	364	8,642	228,672	0	2	58	604	5,245	669,064	35	8,097
9月	312	8,136	220,257	1	5	96	518	4,314	555,129	25	6,885
前橋	73	1,750	46,422	0	0		92	1,066	137,914	4	1,716
高崎	48	2,245	67,485	1	2	47	113	855	115,165	1	41
安中	5	106	2,309	0	0		12	82	10,317	1	217
桐生	32	752	18,816	0	0		29	258	31,907	5	1,419
伊勢崎	24	718	18,145	0	0		60	520	64,415	4	1,268
太田	60	924	24,991	0	3	49	107	658	84,717	4	1,089
館林	35	726	18,768	0	0		37	306	37,751	4	873
沼田	4	199	5,210	0	0		15	125	16,697	1	67
富岡	8	165	4,133	0	0		12	103	11,526	0	
藤岡	11	224	6,165	0	0		15	94	12,869	1	195
渋川	10	230	5,426	0	0		18	179	23,818	0	
中之条	2	97	2,386	0	0		8	68	8,034	0	
年度累計	2,268	50,295	1,347,478	2	11	201	3,164	29,657	3,732,937	185	41,491

(注) 支給金額は千円単位で千円未満四捨五入のため、合計とは一致しない。

教育訓練給付金(一般教育訓練)給付状況

		一般教育訓練給付関係												合計
		前橋	高崎	安中	桐生	伊勢崎	太田	館林	沼田	富岡	藤岡	渋川	中之条	
令和2年度	受給者数	241	241	34	89	192	159	128	53	37	70	75	26	1,345
	支給金額	7,685	8,149	965	2,626	6,395	3,961	3,445	1,730	1,205	2,686	2,475	646	41,967
令和3年度	受給者数	233	288	33	80	210	120	142	36	56	64	89	23	1,374
	支給金額	7,514	10,531	1,131	2,376	6,699	3,197	4,673	1,374	1,722	1,917	3,339	764	45,238
令和4年度	受給者数	214	241	22	82	204	119	112	30	44	62	74	14	1,218
	支給金額	7,385	8,016	798	2,074	5,975	2,962	3,664	1,156	1,328	2,315	2,235	554	38,462
令和4年9月	受給者数	21	25	6	6	14	7	10	2	8	5	9	1	114
	支給金額	505	683	187	121	336	117	395	40	243	168	233	46	3,073
10月	受給者数	25	32	4	9	19	18	13	2	3	6	8	2	141
	支給金額	896	1,027	248	266	724	456	522	75	80	167	190	95	4,747
11月	受給者数	28	27	2	13	20	16	13	7	7	5	6	1	145
	支給金額	955	838	67	399	552	447	356	180	217	101	142	70	4,323
12月	受給者数	14	15	2	10	16	9	8	2	4	4	8	2	94
	支給金額	376	578	86	255	495	217	188	106	141	136	261	57	2,898
令和5年1月	受給者数	10	13	1	4	14	6	6	1	4	3	3	0	65
	支給金額	250	468	52	130	372	71	208	100	160	128	69		2,009
2月	受給者数	14	14	0	7	20	8	9	3	3	5	4	1	88
	支給金額	381	342		125	509	142	369	67	35	257	202	50	2,478
3月	受給者数	15	19	1	9	9	8	8	1	3	4	3	3	83
	支給金額	461	734	9	195	280	120	175	8	74	158	58	93	2,364
4月	受給者数	10	10	1	3	12	6	7	3	0	3	2	0	57
	支給金額	507	384	7	42	385	280	337	139		136	46		2,263
5月	受給者数	19	7	2	4	12	4	7	2	1	2	4	2	66
	支給金額	711	247	96	161	317	269	146	32	53	76	122	55	2,285
6月	受給者数	11	22	2	4	8	10	10	0	1	4	4	3	79
	支給金額	370	494	97	203	161	338	250		8	129	105	83	2,239
7月	受給者数	16	9	4	7	22	17	8	3	2	4	4	0	96
	支給金額	469	276	233	296	796	601	311	161	97	122	224		3,587
8月	受給者数	7	20	2	6	27	8	7	1	5	3	3	1	90
	支給金額	337	773	105	173	1,153	308	226	29	187	150	212	66	3,719
9月	受給者数	25	18	1	12	18	10	9	1	1	6	7	1	109
	支給金額	1,034	751	5	336	573	264	312	54	23	323	214	64	3,955

(注1) 支給金額は千円単位で千円未満四捨五入のため、合計とは一致しない。

(注2) 教育訓練給付金の拡充に伴い、平成26年10月より「一般教育訓練給付金」へ名称変更

教育訓練給付金(専門実践教育訓練)受給資格確認及び教育訓練支援給付金給付状況

項目	専 門 実 践 教 育 訓 練 関 係																						
	教 育 訓 練 給 付 金																	教 育 訓 練 支 援 給 付 金					
	安定所別	受給資格 確認件数	内訳		受 給 者 数 ・ 支 給 金 額														受給資格 確認件数	初回受給者数	受給者実人員	支給終了者数	支給金額
			通学制	通信制	第1回		第2回		第3回		第4回		第5回		第6回		追加給付(20%)						
受給者数					支給金額	受給者数	支給金額	受給者数	支給金額	受給者数	支給金額	受給者数	支給金額	受給者数	支給金額	受給者数	支給金額						
令和3年度	551	173	378	507	66,950	259	22,169	237	29,184	148	15,428	65	8,402	77	8,854	288	41,702	36	53	597	55	130,660	
令和4年度	547	192	355	508	75,088	211	17,897	183	22,664	181	18,735	74	11,210	67	7,609	330	44,008	104	79	686	42	152,376	
前年同月	19	4	15	18	1,560	1	75	0	0	0	0	0	0	0	0	8	1,224	3	0	19	0	4,391	
前 月	25	2	23	25	2,503	2	380	0	0	0	0	0	0	1	63	20	4,211	1	7	91	0	21,494	
9月	18	5	13	12	1,730	0	0	0	0	0	0	0	0	0	0	5	367	0	3	19	0	3,897	
前橋	0	0	0	0	0	0	0	0	0	0	0	0	0	0	0	0	0	0	2	7	0	1,320	
高崎	2	1	1	6	793	0	0	0	0	0	0	0	0	0	0	4	342	0	0	6	0	1,306	
安中	0	0	0	0	0	0	0	0	0	0	0	0	0	0	0	1	26	0	0	1	0	284	
桐生	1	0	1	1	139	0	0	0	0	0	0	0	0	0	0	0	0	0	0	0	0	0	
伊勢崎	2	0	2	1	76	0	0	0	0	0	0	0	0	0	0	0	0	0	1	1	0	38	
太田	4	2	2	1	46	0	0	0	0	0	0	0	0	0	0	0	0	0	0	1	0	267	
館林	3	2	1	1	66	0	0	0	0	0	0	0	0	0	0	0	0	0	0	0	0	0	
沼田	1	0	1	0	0	0	0	0	0	0	0	0	0	0	0	0	0	0	0	1	0	162	
富岡	1	0	1	0	0	0	0	0	0	0	0	0	0	0	0	0	0	0	0	0	0	0	
藤岡	4	0	4	0	0	0	0	0	0	0	0	0	0	0	0	0	0	0	0	1	0	236	
渋川	0	0	0	2	611	0	0	0	0	0	0	0	0	0	0	0	0	0	0	1	0	284	
中之条	0	0	0	0	0	0	0	0	0	0	0	0	0	0	0	0	0	0	0	0	0	0	
年度累計	219	24	195	106	13,069	200	18,380	3	204	122	12,449	0	0	27	3,661	261	37,522	50	20	335	28	77,035	

(注1) 支給金額は千円単位で千円未満四捨五入のため、合計とは一致しない。

(注2) 教育訓練給付金の拡充及び教育訓練支援給付金の創設に伴い、平成26年10月より「専門実践教育訓練」新設

用語の説明

(職業紹介関係)

- ・新規求職申込件数
期間中に自安定所で新たに受付けた求職申込みの件数をいう。
- ・月間有効求職者数
「前月より繰越された有効求職者数(前月末日現在において、求職票の有効期限が翌月以降にまたがっている就職未決定の求職者数)」と当月の「新規求職者申込件数」の合計数をいう。
- ・紹介件数
求職者と求人との結合をはかるため、自安定所で紹介した件数をいう。
- ・就職件数
自安定所の有効求職者が、安定所の紹介あっせんにより就職した件数をいう。
- ・新規求人数
期間中に新たに受付けた求人数(採用予定人員)をいう。
- ・月間有効求人数
「前月より繰越された有効求人数(前月末日現在において、求人票の有効期限が翌月以降にまたがっている未充足の求人数)」と当月の「新規求人数」の合計数をいう。
- ・充足数
自安定所の有効求人が、安定所の紹介あっせんにより求職者と結合した件数をいう。
- ・求人倍率(求職者に対する求人の比率をいい、求職者1人あたりの求人数を示す。)

$$\text{求人倍率} = \frac{\text{月間有効(新規)求人数}}{\text{月間有効(新規)求職者数}}$$

- ・就職率(求職に対する就職の比率をいい、求職者のうち、求人者との間に雇用関係が成立したものの割合を示す。)

$$\text{就職率} = \frac{\text{就職件数}}{\text{月間有効(新規)求職者数}} \times 100$$

- ・充足率(求人に対する就職の比率をいい、申込みれ求人がどの程度満たされているかを示す。)

$$\text{充足率} = \frac{\text{充足数}}{\text{月間有効(新規)求人数}} \times 100$$

- ・産業分類(平成21年4月より本文中の産業分類は平成19年11月改定の「日本標準産業分類」による。)

(雇用保険関係)

- ・離職票交付枚数
安定所が離職による被保険者資格の喪失の確認を行い、離職者に交付した離職票の枚数をいう。
- ・離職票提出件数
失業給付を受けようとする者が安定所に出頭して離職票を提出した件数をいう。
- ・受給資格決定件数
受け付けた離職票を審査して、安定所が失業給付を受ける資格があると決定した件数をいう。
- ・初回受給者数
同一失業給付金受給期間内における当該失業給付の第1回目の支給を受けた者の数をいう。
- ・受給者実人員
失業給付を実際に受けた受給資格者の実数をいう。
- ・特定受給資格者
離職理由が、倒産・解雇・特定の雇止め等により再就職の準備をする時間的余裕がなく離職を余儀なくされた受給資格者(特定受給資格者判断基準に該当する者)をいう。

県内ハローワーク一覧

名 称	所 在 地	連 絡 先
ハローワーク前橋	前橋市天川大島町130-1	tel. 027-290-2111 fax. 027-290-2528
ハローワーク高崎	高崎市北双葉町5-17	tel. 027-327-8609 fax. 027-323-8119
ハローワーク安中	安中市安中1-1-26	tel. 027-382-8609 fax. 027-382-4141
ハローワーク桐生	桐生市錦町2-11-14	tel. 0277-22-8609 fax. 0277-22-5014
ハローワーク伊勢崎	伊勢崎市太田町554-10 (伊勢崎地方合同庁舎1階)	tel. 0270-23-8609 fax. 0270-23-3697
ハローワーク太田	太田市飯田町893	tel. 0276-46-8609 fax. 0276-48-0096
ハローワーク館林	館林市大街道1-3-37	tel. 0276-75-8609 fax. 0276-72-4367
ハローワーク沼田	沼田市下之町888テラス沼田5階	tel. 0278-22-8609 fax. 0278-23-7206
ハローワーク群馬富岡	富岡市富岡1414-14	tel. 0274-62-8609 fax. 0274-62-1932
ハローワーク藤岡	藤岡市上大塚368-1	tel. 0274-22-8609 fax. 0274-24-4587
ハローワーク渋川	渋川市渋川1696-15	tel. 0279-22-2636 fax. 0279-23-4370
ハローワーク中之条	吾妻郡中之条町西中之条207	tel. 0279-75-2227 fax. 0279-75-5945