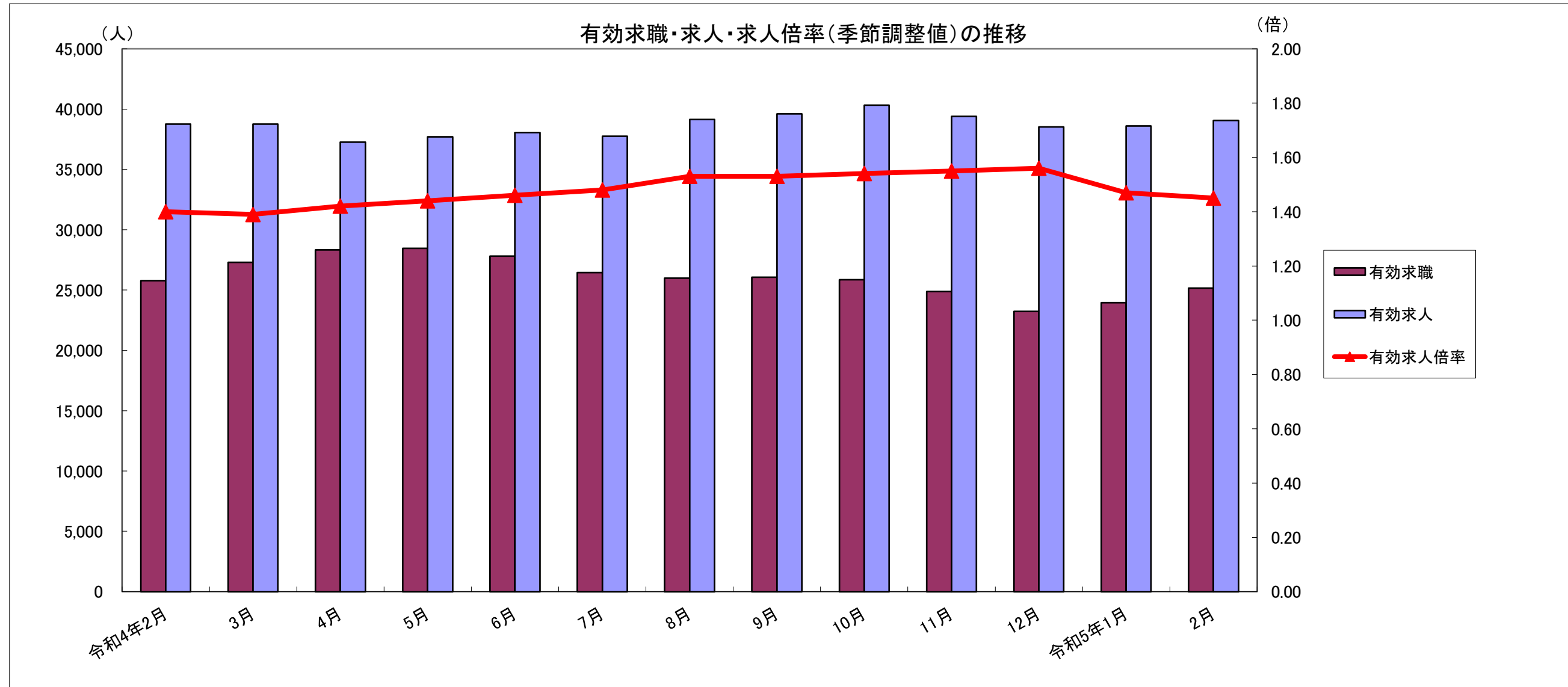


# 労働市場月報



2023. 2

厚生労働省 群馬労働局 職業安定部

※ハローワーク利用登録者のみによる件数を掲載する。

# 労働市場の動向(5年2月)

## 目次

### 1 求人倍率の状況

- ・ 新規求人倍率(季節調整値)は、新規求職者数の減少(前月比0. 2%減)に対し、新規求人数も減少(前月比8. 6%減)したことから、前月を0. 19ポイント下回る2. 04倍となった。
- ・ 有効求人倍率(季節調整値)は、月間有効求職者数の増加(前月比1. 8%増)に対し、月間有効求人数も増加(前月比0. 4%増)したことから、前月を0.02ポイント下回るの1. 45倍となった。

### 2 求人の状況

- ・ 新規求人数(原数値)は13, 435で、前年同月比7. 3%増加となった。  
産業別では、建設業(5. 9%減)、製造業(6. 5%減)、情報通信業(46. 9%増)、運輸業・郵便業(17. 6%増)、卸売・小売業(17. 4%増)、飲食・宿泊業(53. 1%増)、医療・福祉(11. 2%増)、サービス業(1. 7%増)となっている。  
製造業の内訳を見ると、食料品(22. 6%増)、プラスチック製品(19. 1%減)、金属製品(35. 5%減)、はん用機械器具(28. 8%増)、生産用機械器具製造業(45. 8%減)、業務用機械器具製造業(3. 8%減)、電気機械器具(15. 3%減)、輸送用機械器具(12. 2%減)となっている。
- ・ 有効求人数(原数値)は39, 067で、前年同月比0. 8%増加となった。

### 3 求職の状況

- ・ 新規求職者数(原数値)は6, 152で、前年同月比4. 0%増加となった。
- ・ 新規求職者(常用:パートを除く)の態様別内訳(前年同月比)を見ると、在職者は7. 4%減少し、離職者は8. 4%増加(うち事業主都合が8. 3%増、うち自己都合が9. 9%増)となっている。
- ・ 有効求職者数(原数値)は25, 171で、前年同月比2. 3%減少となった。

### 4 就職の状況

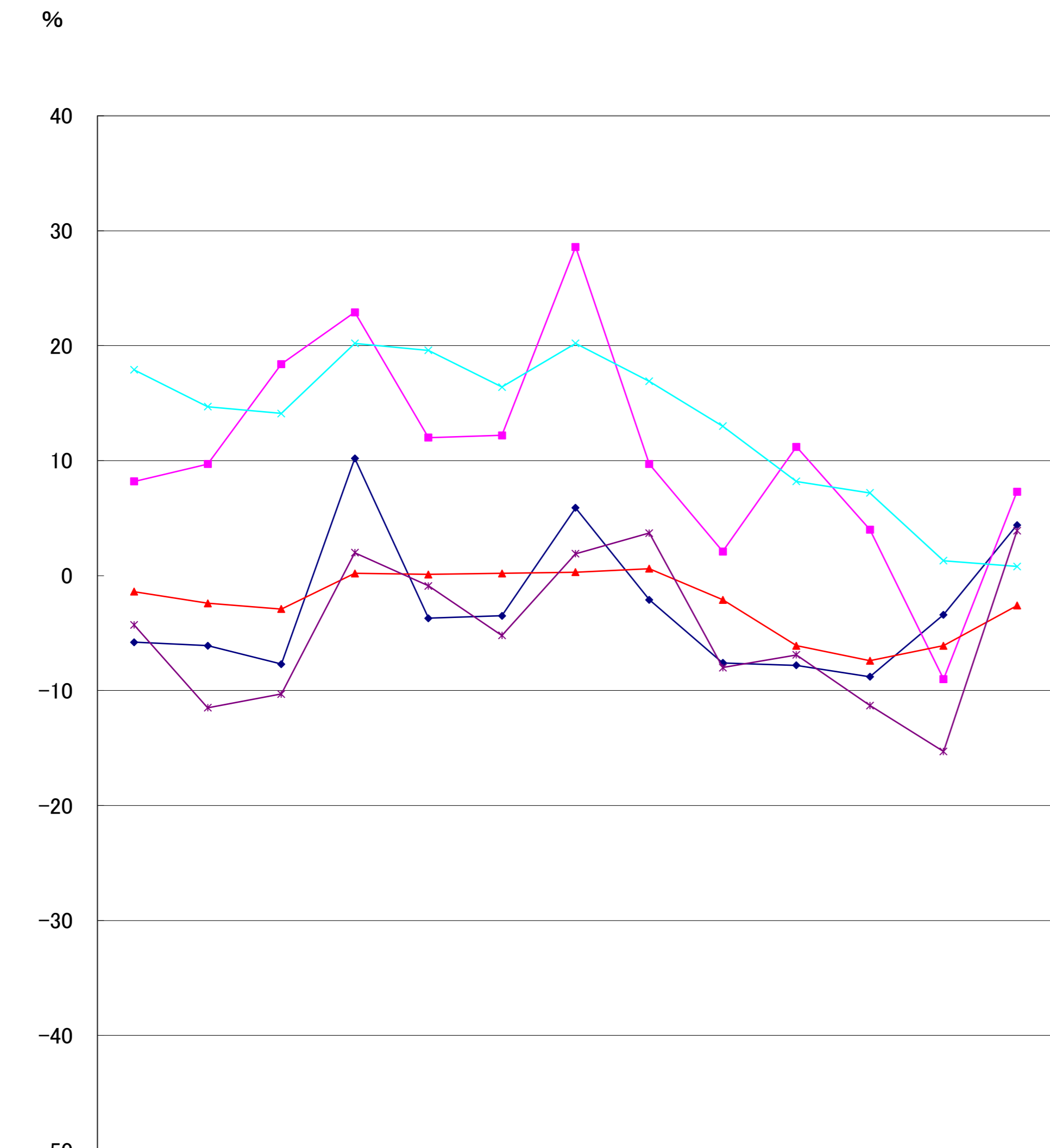
- ・ 公共職業安定所の紹介による就職件数は1, 696で、前年同月比3. 9%増加となった。

### 5 雇用保険受給者の状況

- ・ 受給資格決定件数は1, 442で、前年同月比18. 9%増加となった。
- ・ 初回受給者数は1, 118で、前年同月比5. 2%増加となった。
- ・ 雇用保険受給者実人員は5, 236で、前年同月比2. 9%増加となった。

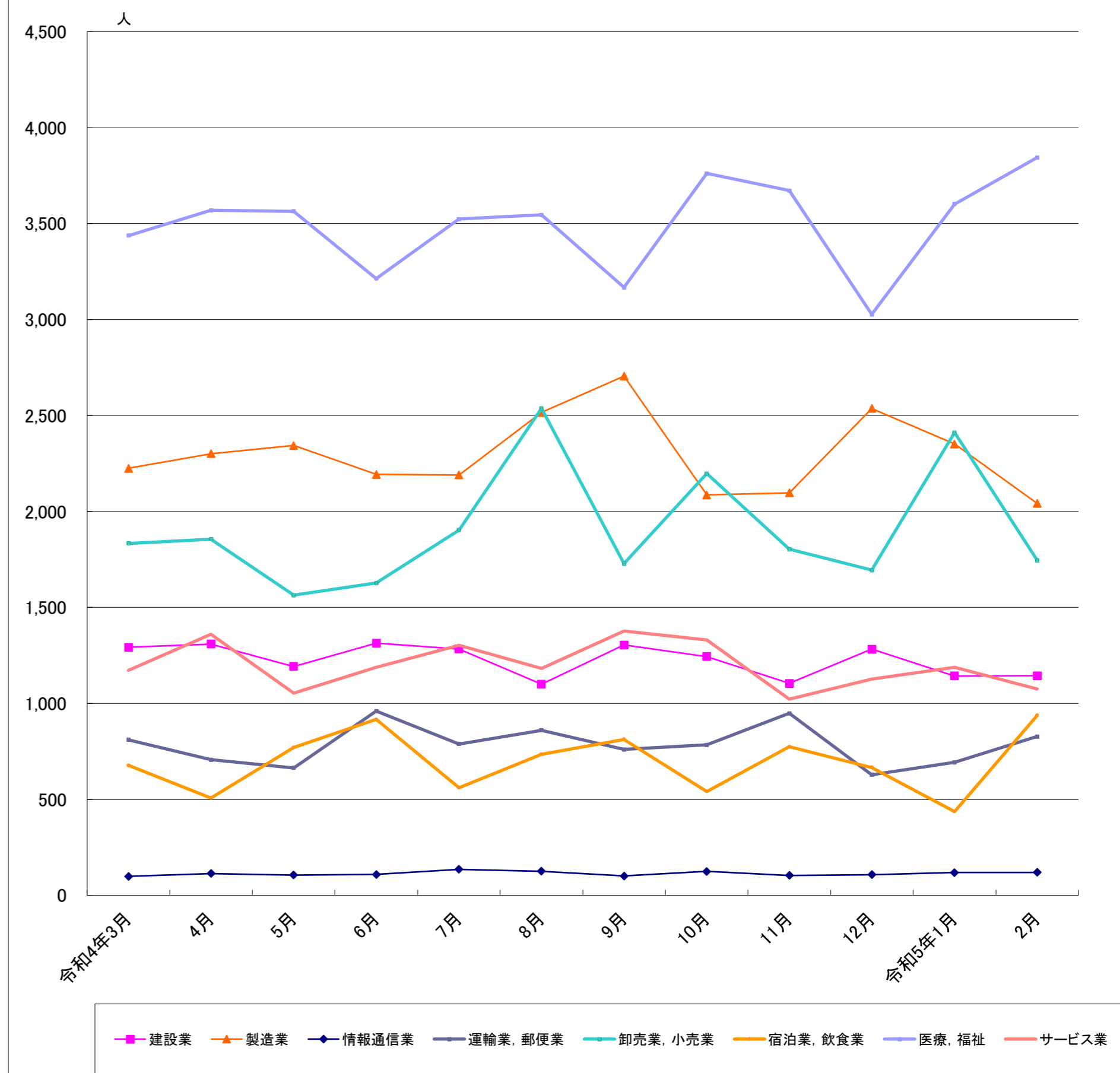
主要統計グラフ	1-2
業務統計主要項目・主要指標	3
時系列でみた主要指標Ⅰ(学卒・パートを除く)	4
〃          Ⅱ(学卒を除きパートを含む)	5
一般職業紹介状況(学卒・パートを除く)	6
〃          (学卒を除きパートを含む)	7
中高年齢者等の職業紹介等状況(パートを除く)	8
高年齢者(55歳以上)の職業紹介状況(パートを除く)	9
パートタイム職業紹介状況	10
障害者職業紹介状況	11
産業別・規模別一般新規求人状況	12
産業別・規模別一般充足状況	13
新規学卒者の職業紹介状況	14
付属施設の業務取扱状況	15
新卒応援ハローワーク	
外国人雇用サービスコーナー	
雇用保険関係(適用、求職者給付、就職促進給付、雇用継続給付)	16-18
教育訓練給付金(一般教育訓練)給付状況	19
教育訓練給付金(専門実践教育訓練)受給資格確認及び教育訓練支援給付金給付状況	20
用語の説明・県内ハローワーク等一覧	21

グラフでみる対前年増減率の推移



	令和4年2月	3月	4月	5月	6月	7月	8月	9月	10月	11月	12月	令和5年1月	2月
◆ 新規求職	-5.8	-6.1	-7.7	10.2	-3.7	-3.5	5.9	-2.1	-7.6	-7.8	-8.8	-3.4	4.4
■ 新規求人	8.2	9.7	18.4	22.9	12.0	12.2	28.6	9.7	2.1	11.2	4.0	-9.0	7.3
▲ 有効求人	-1.4	-2.4	-2.9	0.2	0.1	0.2	0.3	0.6	-2.1	-6.1	-7.4	-6.1	-2.6
× 有効求人	17.9	14.7	14.1	20.2	19.6	16.4	20.2	16.9	13.0	8.2	7.2	1.3	0.8
* 就職件数	-4.3	-11.5	-10.3	2.0	-0.9	-5.2	1.9	3.7	-8.0	-6.9	-11.3	-15.3	3.9

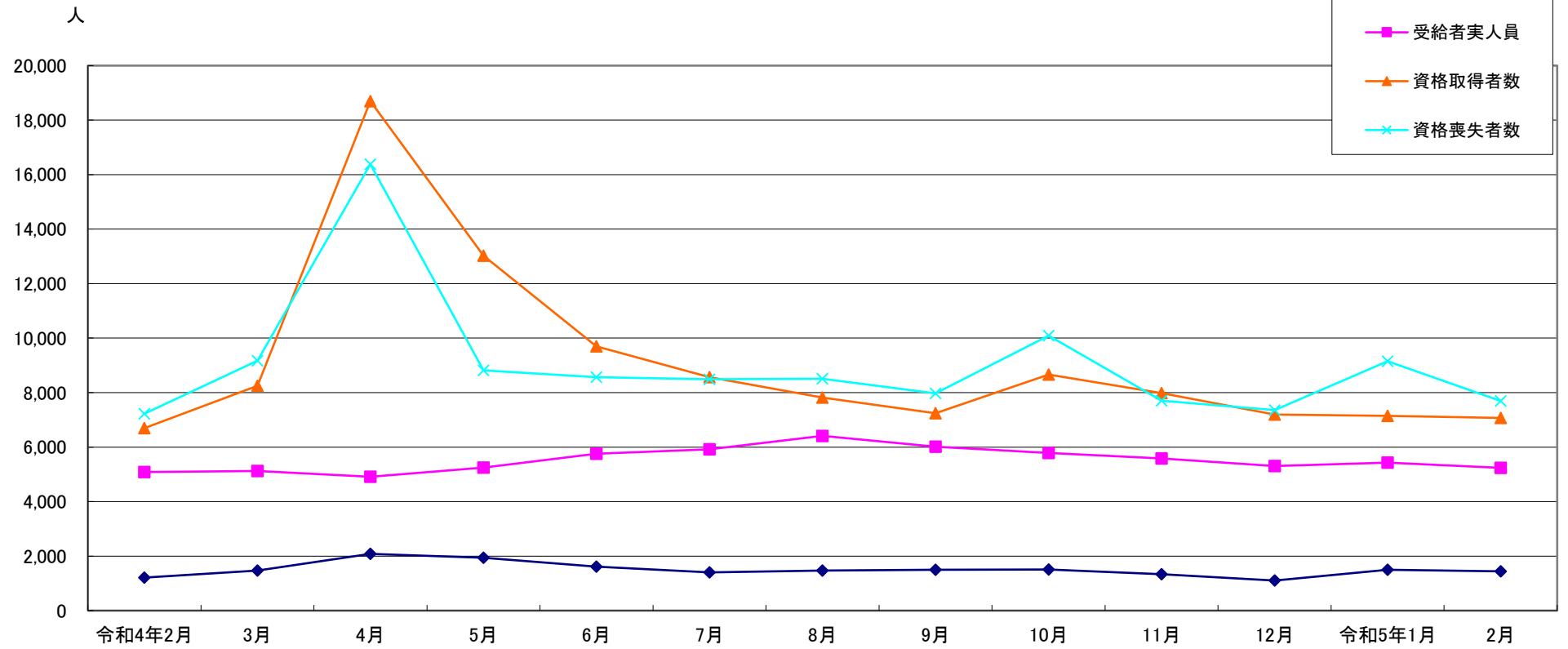
産業別新規求人数の推移(学卒を除きパートを含む)



	建設業	製造業	情報通信業	運輸業、郵便業	卸売業、小売業	宿泊業、飲食業	医療、福祉	サービス業
令和4年3月	1,292	2,225	99	810	1,834	677	3,437	1,172
4月	1,309	2,301	114	706	1,856	506	3,569	1,360
5月	1,192	2,344	106	664	1,564	770	3,564	1,054
6月	1,314	2,193	109	960	1,627	916	3,214	1,187
7月	1,283	2,190	135	789	1,903	561	3,523	1,302
8月	1,100	2,516	125	860	2,537	734	3,545	1,182
9月	1,304	2,705	101	760	1,728	812	3,167	1,377
10月	1,244	2,086	124	784	2,197	541	3,761	1,330
11月	1,104	2,097	104	948	1,803	774	3,672	1,022
12月	1,282	2,537	108	628	1,694	666	3,027	1,126
令和5年1月	1,143	2,351	118	693	2,411	436	3,602	1,188
2月	1,144	2,042	119	827	1,746	937	3,844	1,076

(注)新産業分類(平成19年11月改訂「日本標準産業分類」)に基づく区分により掲載している。

## 最近12か月の雇用保険関係指標の推移



	令和4年2月	3月	4月	5月	6月	7月	8月	9月	10月	11月	12月	令和5年1月	2月
受給資格決定	1,213	1,469	2,082	1,943	1,618	1,404	1,471	1,500	1,513	1,336	1,103	1,502	1,442
受給者実人員	5,086	5,127	4,912	5,245	5,752	5,916	6,413	6,013	5,782	5,583	5,305	5,432	5,236
資格取得者数	6,696	8,250	18,696	13,029	9,694	8,569	7,815	7,239	8,660	7,982	7,199	7,143	7,073
資格喪失者数	7,225	9,174	16,383	8,819	8,570	8,485	8,508	7,968	10,088	7,701	7,358	9,151	7,689

(注) 受給資格決定数は速報値のため修正があり得る

業務統計主要項目(学卒を除きパート含む)

項目		2月	参 考			対 比		
			前月	前々月	前年同月	前月比	前年同月比	
一 般 職 業 紹 介	求 職	1 新 規	6,041	6,129	4,241	5,784	△ 1.4	4.4
		2 月 間 有 効	24,816	23,581	22,879	25,484	5.2	△ 2.6
	就 職	3 全 数	1,696	1,285	1,325	1,632	32.0	3.9
		4 うち保受給者	393	319	348	416	23.2	△ 5.5
	求 人	5 新 規	13,435	13,791	12,883	12,519	△ 2.6	7.3
		6 月 間 有 効	39,067	38,607	38,535	38,750	1.2	0.8
	7 充 足 数	1,674	1,255	1,296	1,596	33.4	4.9	
	求 人 倍 率	8 新 規 (5/1)	2.22	2.25	3.04	2.16		
		9 月間有効(6/2)	1.57	1.64	1.68	1.52		
10 適用事業所数		34,023	33,988	33,953	33,696	0.1	1.0	
11 被保険者数		636,011	636,589	638,348	629,628	△ 0.1	1.0	
一 般	12 受給資格 決定件数	1,442	1,502	1,103	1,213	△ 4.0	18.9	
	13 受給者実人員 (所定給付)	5,236	5,432	5,305	5,086	△ 3.6	2.9	
	14 支給金額 (千円)	630,126	710,913	633,524	598,407	△ 11.4	5.3	
	15 受給資格 決定件数	382	425	375	357	△ 10.1	7.0	
高 年 齢	16 受給者数	434	363	378	424	19.6	2.4	
	17 支給金額 (千円)	94,189	77,388	80,573	92,305	21.7	2.0	
	18 受給資格 決定件数	2	73	156	8	△ 97.3	△ 75.0	
短 期	19 受給者数	59	69	163	75	△ 14.5	△ 21.3	
	20 支給金額 (千円)	11,203	12,432	31,912	13,878	△ 9.9	△ 19.3	

(注) 保受給者は、雇用保険受給者をいう。

主 要 指 標

項目	鉱工業生産指数		常用雇用指数		所定外労働時間		企業倒産		完全失業者数	
	(鉱工業計)		(産業計)		(産業計)				(全 国)	
年 月	令和2年 =100 (原数値)	前 年 同月比	規模30人 以上 平成27年 =100 前 年 同月比	前 年 同月比	規模30人 以上 前 年 同月比	前 年 同月比	負債額 1000万 以上	前 年 同月差	万人	完全失業率 (季調値)
令和元年	100.2	△ 4.2	103.6	△ 1.0	13.2	△ 4.9	88	△ 18	162	2.4
令和2年	93.0	△ 7.2	98.8	△ 4.6	11.9	△ 9.8	83	△ 5	191	2.8
令和3年	96.2	3.4	100.6	1.8	12.8	7.5	67	△ 16	193	2.8
令和4年	103.1	7.3	103.1	1.3	14.1	10.2	70	3	179	2.6
令和3年12月	94.0	△ 6.7	100.2	4.9	13.6	2.2	10	5	171	2.7
令和4年1月	106.4	24.7	102.8	1.3	12.8	0.4	5	1	185	2.8
2月	103.8	△ 4.4	102.0	1.6	12.8	6.2	11	7	180	2.7
3月	111.7	△ 0.4	101.5	1.7	13.6	0.4	8	0	180	2.6
4月	94.2	9.5	103.9	2.5	15.4	13.6	5	3	188	2.5
5月	107.2	26.9	102.9	1.3	13.6	12.8	5	1	191	2.6
6月	99.6	△ 2.5	103.6	3.0	14.2	11.8	8	△ 5	186	2.6
7月	106.3	2.8	104.1	3.3	14.1	4.4	3	△ 3	176	2.6
8月	100.6	24.2	103.7	3.1	13.5	15.4	4	△ 2	177	2.5
9月	95.7	12.9	103.3	3.0	14.2	10.9	4	1	187	2.6
10月	105.0	△ 4.9	103.1	3.7	15.1	21.8	4	0	178	2.6
11月	107.6	6.4	103.2	3.2	14.9	12.9	7	4	165	2.5
12月	99.0	5.2	103.1	2.9	14.9	9.6	6	△ 4	158	2.5
令和5年1月	76.6	△ 28.0	104.5	1.7	13.0	1.6	8	3	164	2.4
2月	-	-	-	-	-	-	9	△ 2	174	2.6
資料出所	県 統 計 課						帝国データバンク		総務省統計局	

※完全失業率の年平均は、実数である。  
 ※表中「-」は、月報作成時には未公表のものである。  
 ※年の数値は速報値

時系列でみた主要指標 I (学卒・パートを除く)

項目 年度・月別	A 一般職業紹介状況												B Aのうち中高年齢者							C 一般求職者給付			
	1 新規求職		2 月間有効求職		3 新規求人		4 月間有効求人		5 就職		求人倍率		6 新規求職		7 月間有効求職		8 就職		新規求職者 中に占める 中高年の 割合 6/1*100	受給資格 決定件数		受給者実人員	
	前年 同月比	前年 同月比	前年 同月比	前年 同月比	前年 同月比	前年 同月比	新規	月間 有効	前年 同月比	前年 同月比	前年 同月比	前年 同月比	前年 同月比	前年 同月比	前年 同月比	前年 同月比	前年 同月比	前年 同月比					
平成28年度	4,285	△ 6.0	16,866	△ 6.0	7,607	7.6	21,321	9.0	1,379	△ 6.1	1.78	1.26	1,467	△ 2.8	6,247	△ 4.5	449	△ 3.6	34.2	1,529	△ 5.1	5,202	△ 9.5
平成29年度	4,027	△ 6.0	15,671	△ 7.1	7,811	2.7	22,267	4.4	1,271	△ 7.8	1.94	1.42	1,459	△ 0.5	6,021	△ 3.6	437	△ 2.7	36.2	1,459	△ 4.6	4,865	△ 6.5
平成30年度	3,807	△ 4.8	14,756	△ 5.7	8,066	3.2	23,201	4.7	1,207	△ 3.5	2.12	1.57	1,469	1.6	5,928	△ 1.3	441	3.3	38.6	1,392	△ 4.6	4,639	△ 4.6
令和元年度	3,862	1.4	15,084	2.2	7,619	△ 5.5	22,191	△ 4.4	1,100	△ 8.9	1.97	1.47	1,589	8.2	6,442	8.7	438	△ 0.7	41.1	1,504	8.0	5,353	15.4
令和2年度	3,993	3.4	17,264	14.5	6,418	△ 15.8	18,525	△ 16.5	877	△ 20.3	1.61	1.07	1,768	11.3	8,101	25.8	370	△ 15.5	44.3	1,867	21.9	7,213	35.0
令和3年度	3,735	△ 6.5	16,543	△ 4.2	7,234	12.7	20,747	12.0	915	4.3	1.94	1.25	1,672	△ 5.4	7,821	△ 3.5	404	9.2	44.8	1,502	△ 19.6	5,876	△ 18.5
令和4年2月	3,687	△ 7.0	16,096	△ 5.3	7,621	9.6	22,663	16.4	920	0.9	2.07	1.41	1,677	△ 6.6	7,623	△ 6.6	406	2.8	45.5	1,213	△ 7.7	5,086	△ 17.1
3月	4,141	△ 9.6	16,840	△ 6.2	7,554	9.1	22,829	13.9	1,034	△ 17.1	1.82	1.36	1,893	△ 5.4	7,979	△ 6.5	453	△ 19.3	45.7	1,469	△ 7.9	5,127	△ 15.1
4月	4,207	△ 7.0	17,022	△ 5.2	7,928	19.8	22,271	14.8	933	△ 13.0	1.88	1.31	1,963	△ 7.9	8,051	△ 6.8	425	△ 10.1	46.7	2,082	△ 15.0	4,912	△ 15.0
5月	3,681	5.6	16,709	△ 3.7	7,856	22.2	22,553	19.3	891	5.2	2.13	1.35	1,660	7.2	7,790	△ 6.1	421	12.0	45.1	1,943	15.4	5,245	△ 9.7
6月	3,676	△ 6.0	16,369	△ 3.0	7,554	9.0	22,620	17.8	961	△ 0.7	2.05	1.38	1,609	△ 4.3	7,638	△ 5.4	421	△ 2.5	43.8	1,618	3.8	5,752	△ 11.2
7月	3,344	△ 5.8	16,012	△ 2.7	7,793	14.0	22,383	14.6	882	△ 4.1	2.33	1.40	1,512	△ 5.4	7,437	△ 4.7	381	△ 11.8	45.2	1,404	2.6	5,916	△ 10.0
8月	3,643	3.2	16,009	△ 2.1	7,833	14.3	22,656	14.6	834	2.3	2.15	1.42	1,645	8.6	7,407	△ 3.4	386	6.9	45.2	1,471	9.7	6,413	△ 3.3
9月	3,599	△ 4.1	16,051	△ 1.4	8,158	10.9	22,975	12.9	904	△ 1.1	2.27	1.43	1,584	△ 1.6	7,431	△ 2.3	405	6.3	44.0	1,500	3.4	6,013	△ 5.6
10月	3,369	△ 9.6	15,823	△ 4.1	7,649	△ 1.3	22,979	7.8	867	△ 9.0	2.27	1.45	1,568	△ 6.2	7,321	△ 5.5	394	△ 9.2	46.5	1,513	3.0	5,782	△ 2.1
11月	3,112	△ 9.0	15,228	△ 7.2	7,528	5.4	22,724	5.1	810	△ 9.3	2.42	1.49	1,422	△ 3.3	7,052	△ 7.2	352	△ 6.6	45.7	1,336	△ 5.0	5,583	△ 4.4
12月	2,741	△ 11.2	14,308	△ 8.1	7,565	5.8	22,220	5.0	724	△ 10.0	2.76	1.55	1,329	△ 7.2	6,748	△ 8.1	338	△ 1.5	48.5	1,103	△ 2.7	5,305	△ 4.5
令和5年1月	3,854	△ 3.8	14,799	△ 6.6	7,554	△ 11.8	22,076	△ 0.6	679	△ 18.7	1.96	1.49	1,822	△ 1.0	6,996	△ 6.4	333	△ 12.6	47.3	1,502	1.1	5,432	1.1
2月	3,732	1.2	15,487	△ 3.8	7,634	0.2	22,346	△ 1.4	883	△ 4.0	2.05	1.44	1,691	0.8	7,298	△ 4.3	429	5.7	45.3	1,442	18.9	5,236	2.9
令和4年度	3,542	△ 4.2	15,802	△ 4.3	7,732	7.3	22,528	9.6	852	△ 5.8	2.18	1.43	1,619	△ 2.0	7,379	△ 5.5	390	△ 2.5	45.7	1,538	2.2	5,599	△ 5.8

(注)年度数値は、月平均である。

(注)受給資格決定数は速報値のため修正があり得る

時系列でみた主要指標Ⅱ（学卒を除きパートを含む）

項目 年度・月別	一般職業紹介状況											求人倍率								
	1 新規求職		2 月間有効求職		3 新規求人		4 月間有効求人		5 紹介件数		6 就職件数		原数値				季節調整値			
	前年 同月比		前年 同月比		前年 同月比		前年 同月比		前年 同月比		前年 同月比		本 県		全 国		本 県		全 国	
													新規	有効	新規	有効	新規	有効	新規	有効
平成28年度	6,452	△ 3.7	25,492	△ 4.1	13,549	9.5	37,829	11.2	9,472	△ 6.8	2,351	△ 3.6	2.10	1.48	2.08	1.39				
平成29年度	6,129	△ 5.0	24,141	△ 5.3	13,840	2.1	39,207	3.6	8,256	△ 12.8	2,220	△ 5.6	2.26	1.62	2.29	1.54				
平成30年度	5,912	△ 3.5	23,091	△ 4.3	14,027	1.4	40,067	2.2	7,665	△ 7.2	2,155	△ 2.9	2.37	1.74	2.42	1.62				
令和元年度	6,019	1.8	23,788	3.0	13,526	△ 3.6	39,020	△ 2.6	7,279	△ 5.0	1,988	△ 7.7	2.25	1.64	2.35	1.55				
令和2年度	6,117	1.6	26,448	11.2	10,905	△ 19.4	31,223	△ 20.0	6,626	△ 9.0	1,648	△ 17.1	1.78	1.18	1.90	1.10				
令和3年度	5,928	△ 3.1	26,294	△ 0.6	12,294	12.7	34,859	11.6	6,218	△ 6.2	1,719	4.3	2.07	1.33	2.08	1.16				
令和4年2月	5,784	△ 5.8	25,484	△ 1.4	12,519	8.2	38,750	17.9	6,559	△ 17.2	1,632	△ 4.3	2.12	1.50	2.20	1.28	1.98	1.40	2.24	1.21
3月	6,667	△ 6.1	26,924	△ 2.4	13,300	9.7	38,743	14.7	7,321	△ 19.2	2,175	△ 11.5	1.95	1.42	2.04	1.25	2.12	1.39	2.19	1.23
4月	7,436	△ 7.7	27,903	△ 2.9	13,535	18.4	37,256	14.1	5,956	△ 20.8	1,867	△ 10.3	1.79	1.32	1.64	1.17	2.36	1.42	2.20	1.24
5月	6,296	10.2	28,046	0.2	12,760	22.9	37,696	20.2	5,964	△ 5.5	1,667	2.0	1.99	1.32	1.97	1.15	2.26	1.44	2.24	1.25
6月	5,854	△ 3.7	27,412	0.1	13,220	12.0	38,048	19.6	6,193	△ 10.2	1,890	△ 0.9	2.20	1.37	2.31	1.19	2.28	1.46	2.24	1.27
7月	5,218	△ 3.5	26,050	0.2	13,248	12.2	37,746	16.4	5,257	△ 10.6	1,638	△ 5.2	2.48	1.43	2.51	1.26	2.33	1.48	2.32	1.28
8月	5,680	5.9	25,620	0.3	13,996	28.6	39,135	20.2	5,350	0.1	1,455	1.9	2.41	1.51	2.34	1.29	2.43	1.53	2.30	1.31
9月	5,721	△ 2.1	25,686	0.6	13,735	9.7	39,594	16.9	5,597	△ 10.0	1,716	3.7	2.35	1.52	2.45	1.32	2.26	1.53	2.30	1.32
10月	5,440	△ 7.6	25,496	△ 2.1	13,873	2.1	40,323	13.0	5,126	△ 16.4	1,601	△ 8.0	2.50	1.56	2.55	1.35	2.33	1.54	2.33	1.34
11月	4,922	△ 7.8	24,504	△ 6.1	13,080	11.2	39,402	8.2	5,021	△ 10.8	1,528	△ 6.9	2.59	1.58	2.61	1.39	2.37	1.55	2.38	1.35
12月	4,241	△ 8.8	22,879	△ 7.4	12,883	4.0	38,535	7.2	3,907	△ 22.0	1,325	△ 11.3	2.96	1.66	2.93	1.45	2.45	1.56	2.38	1.36
令和5年1月	6,129	△ 3.4	23,581	△ 6.1	13,791	△ 9.0	38,607	1.3	5,259	△ 9.2	1,285	△ 15.3	2.20	1.61	2.32	1.44	2.23	1.47	2.38	1.35
2月	6,041	4.4	24,816	△ 2.6	13,435	7.3	39,067	0.8	6,380	△ 2.7	1,696	3.9	2.18	1.55	2.29	1.41	2.04	1.45	2.32	1.34
令和4年度	5,725	△ 2.3	25,636	△ 2.3	13,414	9.9	38,674	12.1	5,455	△ 10.8	1,606	△ 4.3	2.34	1.51						

(注)年度数値は、月平均である。

一般職業紹介状況(学卒・パートを除く)

項目	A 新規求職 申込件数	B 月間有効 求職者数	C 紹介件数	D 就職件数	E 4のうち管外就職		F 4のうち 保 受給者の 就職件数	G 新 規 求 人 数	H 月間有効 求 人 数	I 充 足 数	J Iのうち他県 からの 充足数	比 率			
					1 全 数	2 全 数						3 全 数	4 全 数	5 県内	6 県外
前年同月	3,687	16,096	3,982	920	286	138	292	7,621	22,663	887	95	△ 7.0	9.6	2.07	1.41
前 月	3,854	14,799	3,388	679	205	108	216	7,554	22,076	656	84	△ 3.8	△ 11.8	1.96	1.49
<b>2月</b>	<b>3,732</b>	<b>15,487</b>	<b>3,753</b>	<b>883</b>	<b>265</b>	<b>129</b>	<b>262</b>	<b>7,634</b>	<b>22,346</b>	<b>867</b>	<b>104</b>	<b>1.2</b>	<b>0.2</b>	<b>2.05</b>	<b>1.44</b>
前 橋	731	2,788	848	164	65	16	44	1,256	3,838	162	19	5.3	13.9	1.72	1.38
高 崎	667	2,803	651	150	39	26	42	1,655	4,519	174	15	3.1	18.6	2.48	1.61
(安 中)	78	367	80	19	3	1	7	195	544	19	3	0.0	△ 8.9	2.50	1.48
桐 生	287	1,138	257	58	17	12	20	439	1,396	41	4	1.4	△ 27.2	1.53	1.23
伊勢崎	468	1,890	455	100	29	16	35	988	2,859	112	12	6.4	△ 7.4	2.11	1.51
太 田	511	2,150	483	111	45	22	33	1,022	3,017	96	22	△ 11.7	9.2	2.00	1.40
館 林	305	1,353	238	68	10	19	29	568	1,705	82	21	9.7	△ 24.5	1.86	1.26
沼 田	140	616	140	74	6	4	12	307	1,022	69	2	△ 4.1	1.3	2.19	1.66
富 岡	105	450	110	25	11	2	9	455	884	21	1	△ 5.4	9.9	4.33	1.96
藤 岡	188	707	157	45	17	7	17	236	1,073	32	4	34.3	△ 34.3	1.26	1.52
渋 川	189	863	265	45	17	2	7	281	898	40	1	△ 8.3	6.8	1.49	1.04
(中之条)	63	362	69	24	6	2	7	232	591	19	0	△ 25.9	9.4	3.68	1.63
年度累計	38,958	173,817	37,572	9,368	2,841	1,434	2,815	85,052	247,803	9,004	1,041	△ 4.2	7.3	2.18	1.43



一般職業紹介状況(学卒を除きパートを含む)

項目 安定所別	A 新規求職 申込件数	B 月間有効 求職者数	C 紹介件数	D 就職件数	E 4のうち 保受給者の 就職件数	F 新規 求人数	G 月間有効 求人数	H 充足数	比 率			
	1 全 数	2 全 数	3 全 数	4 全 数					新規求職 対前年同月 増減率	新規求人 対前年同月 増減率	新規求 人倍率 (F/A)	有効求 人倍率 (G/B)
前年同月	5,784	25,484	6,559	1,632	416	12,519	38,750	1,596	△ 5.8	8.2	2.16	1.52
前 月	6,129	23,581	5,259	1,285	319	13,791	38,607	1,255	△ 3.4	△ 9.0	2.25	1.64
2月	6,041	24,816	6,380	1,696	393	13,435	39,067	1,674	4.4	7.3	2.22	1.57
前 橋	1,180	4,438	1,447	323	65	2,371	6,525	308	9.0	19.1	2.01	1.47
高 崎	1,030	4,384	1,149	282	64	3,008	8,589	337	1.4	34.2	2.92	1.96
(安 中)	143	644	129	45	9	381	903	39	10.9	△ 4.0	2.66	1.40
桐 生	452	1,828	441	115	34	834	2,553	109	3.4	△ 20.3	1.85	1.40
伊勢崎	690	2,761	741	176	44	1,603	4,555	199	1.5	3.4	2.32	1.65
太 田	856	3,496	795	209	50	1,593	4,949	174	△ 2.7	15.9	1.86	1.42
館 林	465	2,106	413	125	40	1,051	3,327	140	14.0	△ 14.8	2.26	1.58
沼 田	252	1,077	263	142	22	477	1,660	133	10.0	△ 6.7	1.89	1.54
富 岡	200	836	181	56	15	817	1,610	51	△ 1.5	17.7	4.09	1.93
藤 岡	303	1,118	247	72	26	418	1,790	56	27.8	△ 39.8	1.38	1.60
洪 川	335	1,501	442	105	15	492	1,606	91	0.3	12.3	1.47	1.07
(中之条)	135	627	132	46	9	390	1,000	37	△ 8.8	12.1	2.89	1.59
年度累計	62,978	281,993	60,010	17,668	4,322	147,556	425,409	17,135	△ 2.3	9.9	2.34	1.51

中高年齢者等の職業紹介等状況(パートを除く)

安定所別 項目	新規求職 申込件数		月間有効 求職者数	紹介件数	就職件数		5 新 規 求 人 数	6 月間有効 求 人 数	比 率				
	1		2	3	4				新規求職者 中に占める 中高年の割合	新規求職 対前年同月 増減率	新規求人 対前年同月 増減率	新規求人 倍率 (5/1)	有効求人 倍率 (6/2)
	全 数	1のうち保	全 数	全 数	全 数	4のうち保							
前年同月	1,677	291	7,623	1,771	406	120	2,654	7,681	(29.0) 45.5	△ 6.6	9.7	1.58	1.01
前 月	1,822	445	6,996	1,680	333	92	2,554	7,501	(29.7) 47.3	△ 1.0	△ 11.5	1.40	1.07
<b>2月</b>	<b>1,691</b>	<b>358</b>	<b>7,298</b>	<b>1,835</b>	<b>429</b>	<b>115</b>	<b>2,680</b>	<b>7,628</b>	<b>(28.0)</b> <b>45.3</b>	<b>0.8</b>	<b>1.0</b>	<b>1.58</b>	<b>1.05</b>
前 橋	331	52	1,261	376	68	17	435	1,284	(28.1) 45.3	△ 2.4	9.8	1.31	1.02
高 崎	262	61	1,225	298	74	20	574	1,577	(25.4) 39.3	△ 10.3	19.1	2.19	1.29
(安 中)	40	7	193	41	10	3	61	162	(28.0) 51.3	5.3	5.2	1.53	0.84
桐 生	138	22	566	146	33	10	146	463	(30.5) 48.1	4.5	△ 30.5	1.06	0.82
伊勢崎	199	56	869	247	54	19	373	1,005	(28.8) 42.5	13.7	△ 1.8	1.87	1.16
太 田	237	59	1,008	242	45	12	355	985	(27.7) 46.4	△ 8.8	10.2	1.50	0.98
館 林	155	44	660	112	30	9	197	577	(33.3) 50.8	16.5	△ 22.7	1.27	0.87
沼 田	69	12	336	80	45	5	116	391	(27.4) 49.3	11.3	2.7	1.68	1.16
富 岡	48	11	203	62	15	5	165	313	(24.0) 45.7	△ 11.1	9.3	3.44	1.54
藤 岡	90	16	347	75	25	8	77	360	(29.7) 47.9	34.3	△ 36.9	0.86	1.04
渋 川	92	12	429	123	16	2	93	290	(27.5) 48.7	0.0	9.4	1.01	0.68
(中之条)	30	6	201	33	14	5	88	221	(22.2) 47.6	△ 9.1	10.0	2.93	1.10
年度累計	17,805	4,167	81,169	17,438	4,285	1,283	29,038	84,302	(28.3) 45.7	△ 2.0	6.7	1.63	1.04

(注) ( )内は、パートを含めた新規求職者中に占める中高年の割合である。求人数及び求人倍率は、「求人均等配分方式」による数値である。

高齢者(55歳以上)の職業紹介状況(パートを除く)

安定所別 項目	新規求職 申込件数		月間有効 求職者数	紹介件数	就職件数		5 新 規 求 人 数	6 月間有効 求 人 数	比 率				
	1 全 数	1のうち保	2 全 数	3 全 数	4 全 数	4のうち保			新規求職者 中に占める 高齢者の割合	新規求職 対前年同月 増 減 率	新規求人 対前年同月 増 減 率	新規求人 倍率 (5/1)	有効求人 倍率 (6/2)
前年同月	788	134	3,725	688	146	32	1,275	3,636	(13.6) 21.4	△ 7.3	10.2	1.62	0.98
前 月	926	231	3,396	707	132	36	1,193	3,528	(15.1) 24.0	△ 1.6	△ 12.2	1.29	1.04
<b>2月</b>	<b>794</b>	<b>181</b>	<b>3,569</b>	<b>737</b>	<b>180</b>	<b>49</b>	<b>1,280</b>	<b>3,593</b>	<b>(13.1) 21.3</b>	<b>0.8</b>	<b>0.4</b>	<b>1.61</b>	<b>1.01</b>
前 橋	155	29	579	139	27	8	209	599	(13.1) 21.2	△ 2.5	10.6	1.35	1.03
高 崎	133	31	571	119	21	6	272	739	(12.9) 19.9	2.3	16.2	2.05	1.29
(安 中)	19	5	96	11	3	0	29	78	(13.3) 24.4	11.8	3.6	1.53	0.81
桐 生	66	11	276	61	13	2	54	204	(14.6) 23.0	3.1	△ 41.9	0.82	0.74
伊勢崎	86	26	415	107	23	9	191	474	(12.5) 18.4	7.5	1.1	2.22	1.14
太 田	93	25	433	89	15	3	169	463	(10.9) 18.2	△ 12.3	7.6	1.82	1.07
館 林	81	27	342	47	14	3	95	286	(17.4) 26.6	20.9	△ 20.2	1.17	0.84
沼 田	31	4	201	42	27	4	58	195	(12.3) 22.1	△ 27.9	3.6	1.87	0.97
富 岡	27	5	119	19	7	4	77	146	(13.5) 25.7	0.0	10.0	2.85	1.23
藤 岡	50	7	194	41	14	4	38	164	(16.5) 26.6	51.5	△ 34.5	0.76	0.85
渋 川	38	7	215	44	8	2	44	135	(11.3) 20.1	△ 15.6	7.3	1.16	0.63
(中之条)	15	4	128	18	8	4	44	110	(11.1) 23.8	△ 11.8	7.3	2.93	0.86
年度累計	8,505	1,963	39,494	6,893	1,742	542	13,742	39,861	(13.5) 21.8	△ 2.6	6.5	1.62	1.01

(注) ( )内は、パートを含めた新規求職者中に占める高齢者の割合である。求人数及び求人倍率は、「求人均等配分方式」による数値である。

パートタイム職業紹介状況

安定所別	項目	新規求職 申込件数	月間有効 求職者数	紹介件数	就職件数	新規 求人数	月間有効 求人数
	前年同月	2,097	9,388	2,577	712	4,898	16,087
	前 月	2,275	8,782	1,871	606	6,237	16,531
	<b>2月</b>	<b>2,309</b>	<b>9,329</b>	<b>2,627</b>	<b>813</b>	<b>5,801</b>	<b>16,721</b>
	前 橋	449	1,650	599	159	1,115	2,687
	高 崎	363	1,581	498	132	1,353	4,070
	(安 中)	65	277	49	26	186	359
	桐 生	165	690	184	57	395	1,157
	伊勢崎	222	871	286	76	615	1,696
	太 田	345	1,346	312	98	571	1,932
	館 林	160	753	175	57	483	1,622
	沼 田	112	461	123	68	170	638
	富 岡	95	386	71	31	362	726
	藤 岡	115	411	90	27	182	717
	渋 川	146	638	177	60	211	708
	(中之条)	72	265	63	22	158	409
	年度累計	24,020	108,176	22,438	8,300	62,504	177,606

# 障害者職業紹介状況

項目 安定所別	新規求職申込件数				紹介件数				就職件数				新規登録者数				期末現在登録者数 (月 末)			
	身体	知的	精神	その他	身体	知的	精神	その他	身体	知的	精神	その他	身体	知的	精神	その他	身体	知的	精神	その他
前年同月	77	26	148	35	114	48	223	63	32	13	54	12	32	4	51	15	7,364	4,664	5,360	962
前 月	81	35	140	10	89	52	226	10	29	17	50	3	37	4	48	6	7,646	4,816	6,216	819
2月	79	38	182	11	122	51	266	17	27	21	55	5	32	2	69	5	7,675	4,817	6,298	813
前 橋	17	7	28	0	25	10	42	1	3	6	12	0	6	0	11	0	922	578	785	167
高 崎	15	5	35	3	14	11	79	5	4	5	16	2	7	0	9	1	1,130	797	1,312	192
(安 中)	3	1	5	0	4	0	3	0	2	0	0	0	1	0	2	0	308	116	241	32
桐 生	7	5	16	0	13	10	14	6	3	0	1	0	4	0	7	0	756	582	480	28
伊勢崎	11	5	25	2	6	5	27	4	2	3	7	2	1	1	13	0	759	442	737	134
太 田	5	3	20	2	10	6	28	0	1	1	5	0	3	0	8	1	960	653	699	76
館 林	5	2	15	0	24	1	25	0	7	0	4	0	1	0	5	0	812	433	596	50
沼 田	5	1	8	0	4	0	15	0	1	0	2	0	2	0	3	0	367	199	256	19
富 岡	1	0	5	1	2	1	3	0	0	3	1	0	0	0	3	1	361	191	267	24
藤 岡	6	3	10	1	3	2	9	0	2	0	2	0	4	1	3	1	406	241	362	28
渋 川	2	2	9	2	13	1	17	1	2	1	3	1	1	0	4	1	646	417	425	48
(中之条)	2	4	6	0	4	4	4	0	0	2	2	0	2	0	1	0	248	168	138	15
年度累計	889	476	1,666	208	1,105	427	2,489	252	341	253	726	91	386	188	693	96				

産業別・規模別一般新規求人状況(学卒を除きパートを含む)

前月	前年同月	当月	対前月比	対前年同月比	構成比	産業別	計	前橋	高崎	(安中)	桐生	伊勢崎	太田	館林	沼田	富岡	藤岡	渋川	(中之条)
90	151	86	△ 4.4	△ 43.0	0.6	A. 農、林、漁業	86	10	9	0	4	9	4	9	20	3	0	6	12
1	3	6	500.0	100.0	0.0	C 鉱業, 採石業, 砂利採取業	6	0	0	6	0	0	0	0	0	0	0	0	0
1,143	1,216	1,144	0.1	△ 5.9	8.5	D 建設業	1,144	211	341	33	34	115	118	63	57	26	69	55	22
2,351	2,184	2,042	△ 13.1	△ 6.5	15.2	E 製造業	2,042	185	177	85	145	296	472	320	50	131	111	60	10
647	265	325	△ 49.8	22.6	2.4	09 食料品製造業	325	82	11	6	6	47	40	49	9	18	32	19	6
19	29	9	△ 52.6	△ 69.0	0.1	10 飲料・たばこ・飼料製造業	9	1	0	0	0	0	0	3	4	0	0	1	0
24	61	37	54.2	△ 39.3	0.3	11 繊維工業	37	0	6	0	21	6	0	2	0	0	2	0	0
19	18	14	△ 26.3	△ 22.2	0.1	12 木材・木製品製造業(家具を除く)	14	0	0	1	0	7	1	0	4	1	0	0	0
30	39	23	△ 23.3	△ 41.0	0.2	13 家具・装備品製造業	23	8	1	2	0	2	1	0	8	0	0	1	0
31	38	35	12.9	△ 7.9	0.3	14 パルプ・紙・紙加工品製造業	35	10	10	0	3	5	3	4	0	0	0	0	0
10	15	11	10.0	△ 26.7	0.1	15 印刷・関連業	11	5	2	0	0	4	0	0	0	0	0	0	0
96	83	162	68.8	95.2	1.2	16 化学工業	162	3	9	3	1	44	4	88	0	0	7	3	0
0	0	2	--	--	0.0	17 石油製品・石炭製品製造業	2	0	0	0	0	2	0	0	0	0	0	0	0
189	199	161	△ 14.8	△ 19.1	1.2	18 プラスチック製品製造業(別掲を除く)	161	29	2	6	9	13	52	23	5	13	7	2	0
27	19	6	△ 77.8	△ 68.4	0.0	19 ゴム製品製造業	6	0	5	0	0	1	0	0	0	0	0	0	0
22	41	38	72.7	△ 7.3	0.3	21 窯業・土石製品製造業	38	0	6	0	1	1	1	1	8	3	12	4	1
43	32	28	△ 34.9	△ 12.5	0.2	22 鉄鋼業	28	2	0	0	3	5	3	3	0	10	0	2	0
21	22	84	300.0	281.8	0.6	23 非鉄金属製造業	84	5	12	20	27	14	4	0	0	0	2	0	0
217	245	158	△ 27.2	△ 35.5	1.2	24 金属製品製造業	158	5	7	1	21	37	15	26	0	21	21	4	0
125	111	143	14.4	28.8	1.1	25 はん用機械器具製造業	143	2	7	4	0	26	80	11	3	4	2	4	0
98	120	65	△ 33.7	△ 45.8	0.5	26 生産用機械器具製造業	65	2	12	2	0	4	3	31	2	5	4	0	0
34	52	50	47.1	△ 3.8	0.4	27 業務用機械器具製造業	50	3	5	4	0	7	2	24	0	2	3	0	0
35	52	47	34.3	△ 9.6	0.3	28 電子部品・デバイス・電子回路製造業	47	0	29	4	0	2	0	0	0	2	7	3	0
182	170	144	△ 20.9	△ 15.3	1.1	29 電気機械器具製造業	144	12	9	22	21	16	33	16	4	6	2	0	3
39	19	42	7.7	121.1	0.3	30 情報通信機械器具製造業	42	5	6	1	3	18	8	1	0	0	0	0	0
359	449	394	9.7	△ 12.2	2.9	31 輸送用機械器具製造業	394	11	13	1	26	32	215	36	0	36	10	14	0
84	105	64	△ 23.8	△ 39.0	0.5	20,32その他の製造業	64	0	25	8	3	3	7	2	3	10	0	3	0
18	7	9	△ 50.0	28.6	0.1	F 電気・ガス・熱供給・水道業	9	3	1	0	0	0	3	0	2	0	0	0	0
118	81	119	0.8	46.9	0.9	G 情報通信業	119	31	52	0	18	5	12	0	0	0	0	1	0
693	703	827	19.3	17.6	6.2	H 運輸業, 郵便業	827	187	162	28	7	168	121	56	35	17	11	15	20
2,411	1,487	1,746	△ 27.6	17.4	13.0	I 卸売業, 小売業	1,746	471	672	12	49	101	164	75	30	6	81	66	19
67	49	60	△ 10.4	22.4	0.4	J 金融業, 保険業	60	22	17	10	1	2	0	0	0	6	0	1	1
230	197	203	△ 11.7	3.0	1.5	K 不動産業, 物品賃貸業	203	28	61	0	11	11	73	4	3	2	5	2	3
250	212	222	△ 11.2	4.7	1.7	L 学術研究, 専門・技術サービス業	222	56	105	2	6	11	14	8	2	4	0	10	4
436	612	937	114.9	53.1	7.0	M 宿泊業, 飲食サービス業	937	98	105	103	229	45	92	41	35	11	10	28	140
584	559	429	△ 26.5	△ 23.3	3.2	N 生活関連サービス業, 娯楽業	429	6	177	17	4	80	15	9	37	20	10	29	25
190	140	203	6.8	45.0	1.5	O 教育, 学習支援業	203	79	35	2	13	22	22	15	3	2	3	7	0
3,602	3,458	3,844	6.7	11.2	28.6	P 医療, 福祉	3,844	509	847	70	225	441	409	277	147	557	104	154	104
44	39	56	27.3	43.6	0.4	Q 複合サービス事業	56	2	19	0	14	1	6	1	1	2	1	8	1
1,188	1,058	1,076	△ 9.4	1.7	8.0	R サービス業(他に分類されないもの)	1,076	259	209	11	51	278	40	134	23	12	9	32	18
375	363	426	13.6	17.4	3.2	S. T 公務, その他	426	214	19	2	23	18	28	39	32	18	4	18	11
13,791	12,519	13,435	△ 2.6	7.3	100.0	合計	13,435	2,371	3,008	381	834	1,603	1,593	1,051	477	817	418	492	390
7,792	7,195	7,954	2.1	10.5	59.2	29人以下	7,954	1,273	2,054	288	395	1,052	838	581	296	501	235	292	149
3,756	3,636	3,512	△ 6.5	△ 3.4	26.1	30~99人	3,512	602	686	78	382	358	400	234	108	235	101	143	185
1,537	986	1,176	△ 23.5	19.3	8.8	100~299人	1,176	300	196	14	36	112	132	159	53	33	62	38	41
328	336	319	△ 2.7	△ 5.1	2.4	300~499人	319	27	35	0	17	45	33	48	18	43	20	18	15
339	186	277	△ 18.3	48.9	2.1	500~999人	277	145	32	0	4	35	31	22	2	5	0	1	0
39	180	197	405.1	9.4	1.5	1,000人~	197	24	5	1	0	1	159	7	0	0	0	0	0

(注)新産業分類(平成19年11月改訂「日本標準産業分類」)に基づく区分により掲載している。

産業別・規模別一般充足状況(学卒を除きパート含む)

前月	前年同月	当月	対前月比	対前年同月比	構成比	産業別	計	前橋	高崎	(安中)	桐生	伊勢崎	太田	館林	沼田	富岡	藤岡	渋川	(中之条)
21	20	26	23.8	30.0	1.6	A. B農、林、漁業	26	4	2	0	3	3	0	4	5	1	0	2	2
0	0	0	--	--	0.0	C 鉱業、採石業、砂利採取業	0	0	0	0	0	0	0	0	0	0	0	0	0
55	59	67	21.8	13.6	4.0	D 建設業	67	10	18	1	3	9	5	6	3	3	3	6	0
286	382	354	23.8	△ 7.3	21.1	E 製造業	354	29	56	13	25	63	55	43	17	15	18	12	8
50	59	74	48.0	25.4	4.4	09 食料品製造業	74	13	13	0	4	14	2	9	4	3	4	5	3
1	6	4	300.0	△ 33.3	0.2	10 飲料・たばこ・飼料製造業	4	0	1	0	0	3	0	0	0	0	0	0	0
7	9	8	14.3	△ 11.1	0.5	11 繊維工業	8	0	0	0	4	1	2	1	0	0	0	0	0
7	3	7	0.0	133.3	0.4	12 木材・木製品製造業(家具を除く)	7	2	0	0	0	0	1	1	0	0	0	1	2
6	8	12	100.0	50.0	0.7	13 家具・装備品製造業	12	5	0	0	0	0	0	0	6	0	0	1	0
8	7	8	0.0	14.3	0.5	14 パルプ・紙・紙加工品製造業	8	2	3	0	0	2	0	1	0	0	0	0	0
1	5	3	200.0	△ 40.0	0.2	15 印刷・同関連業	3	0	2	0	0	0	0	0	0	1	0	0	0
17	21	17	0.0	△ 19.0	1.0	16 化学工業	17	0	3	1	0	6	0	7	0	0	0	0	0
0	0	0	--	--	0.0	17 石油製品・石炭製品製造業	0	0	0	0	0	0	0	0	0	0	0	0	0
15	38	26	73.3	△ 31.6	1.6	18 プラスチック製品製造業(別掲を除く)	26	1	2	2	4	8	3	1	2	2	0	1	0
6	3	3	△ 50.0	0.0	0.2	19 ゴム製品製造業	3	0	2	0	0	0	1	0	0	0	0	0	0
8	4	4	△ 50.0	0.0	0.2	21 窯業・土石製品製造業	4	0	0	0	0	0	1	0	2	0	1	0	0
5	5	3	△ 40.0	△ 40.0	0.2	22 鉄鋼業	3	0	0	0	0	1	0	2	0	0	0	0	0
1	1	1	0.0	0.0	0.1	23 非鉄金属製造業	1	0	1	0	0	0	0	0	0	0	0	0	0
30	38	40	33.3	5.3	2.4	24 金属製品製造業	40	4	5	2	5	4	11	1	0	3	4	1	0
9	22	16	77.8	△ 27.3	1.0	25 はん用機械器具製造業	16	0	1	2	0	6	4	1	0	0	2	0	0
12	26	15	25.0	△ 42.3	0.9	26 生産用機械器具製造業	15	0	3	1	0	3	2	3	0	1	2	0	0
8	13	7	△ 12.5	△ 46.2	0.4	27 業務用機械器具製造業	7	0	1	0	0	1	2	2	0	0	1	0	0
9	6	9	0.0	50.0	0.5	28 電子部品・デバイス・電子回路製造業	9	0	6	1	0	1	0	0	0	1	0	0	0
36	39	31	△ 13.9	△ 20.5	1.9	29 電気機械器具製造業	31	0	3	1	6	7	2	8	2	0	0	0	2
5	3	6	20.0	100.0	0.4	30 情報通信機械器具製造業	6	0	1	1	0	0	2	1	0	0	0	0	1
26	52	40	53.8	△ 23.1	2.4	31 輸送用機械器具製造業	40	1	7	1	0	4	15	3	0	4	4	1	0
19	14	20	5.3	42.9	1.2	20,32 その他の製造業	20	1	2	1	2	2	7	2	1	0	0	2	0
1	2	1	0.0	△ 50.0	0.1	F 電気・ガス・熱供給・水道業	1	0	0	0	0	0	0	0	0	1	0	0	0
10	7	15	50.0	114.3	0.9	G 情報通信業	15	2	8	0	4	0	1	0	0	0	0	0	0
68	70	81	19.1	15.7	4.8	H 運輸業、郵便業	81	12	14	3	2	19	15	8	2	0	5	1	0
124	166	170	37.1	2.4	10.2	I 卸売業、小売業	170	34	37	2	5	23	24	19	10	1	6	8	1
3	7	4	33.3	△ 42.9	0.2	J 金融業、保険業	4	2	0	0	2	0	0	0	0	0	0	0	0
16	24	21	31.3	△ 12.5	1.3	K 不動産業、物品賃貸業	21	5	6	0	1	0	3	3	2	1	0	0	0
29	38	43	48.3	13.2	2.6	L 学術研究、専門・技術サービス業	43	9	11	0	5	5	4	2	0	1	4	0	2
30	28	43	43.3	53.6	2.6	M 宿泊業、飲食サービス業	43	2	9	4	0	4	6	3	5	0	1	5	4
48	29	28	△ 41.7	△ 3.4	1.7	N 生活関連サービス業、娯楽業	28	2	5	1	2	3	1	1	1	2	3	4	3
18	33	35	94.4	6.1	2.1	O 教育、学習支援業	35	16	3	1	4	4	1	1	0	0	0	5	0
346	403	428	23.7	6.2	25.6	P 医療、福祉	428	86	95	9	40	46	38	32	11	17	14	33	7
7	7	10	42.9	42.9	0.6	Q 複合サービス事業	10	2	2	0	0	1	1	0	0	1	2	1	0
121	142	147	21.5	3.5	8.8	R サービス業(他に分類されないもの)	147	48	41	1	6	17	12	12	3	2	0	1	4
72	179	201	179.2	12.3	12.0	S. T 公務、その他	201	45	30	4	7	2	8	6	74	6	0	13	6
1,255	1,596	1,674	33.4	4.9	100.0	合計	1,674	308	337	39	109	199	174	140	133	51	56	91	37
744	907	931	25.1	2.6	55.6	29人以下	931	182	174	22	81	126	74	66	76	29	29	55	17
324	464	528	63.0	13.8	31.5	30~99人	528	100	116	8	21	56	70	39	43	14	20	25	16
128	147	155	21.1	5.4	9.3	100~299人	155	16	41	7	5	10	25	24	7	3	6	7	4
26	44	30	15.4	△ 31.8	1.8	300~499人	30	3	3	1	2	2	1	11	1	2	1	3	0
25	28	24	△ 4.0	△ 14.3	1.4	500~999人	24	4	3	0	0	5	2	0	6	3	0	1	0
8	6	6	△ 25.0	0.0	0.4	1,000人~	6	3	0	1	0	0	2	0	0	0	0	0	0

(注)新産業分類(平成19年11月改訂「日本標準産業分類」)に基づく区分により掲載している。

## 新規学卒者の職業紹介状況(令和5年3月卒)

項 目	安定所別	前年同月	5年2月	前橋	高崎	(安中)	桐生	伊勢崎	太田	館林	沼田	富岡	藤岡	渋川	(中之条)	前年実績
		末 現 在	末 現 在													
中 学	1 求人数	15	4	4	0	0	0	0	0	0	0	0	0	0	0	0
	2 求職者数	3	9	1	1	0	5	1	0	0	0	0	0	0	1	5
	3 就職者数	2	3	1	0	0	2	0	0	0	0	0	0	0	0	5
	4 求人倍率 (1/2)	5.00	0.44	4.00	0.00	---	0.00	0.00	---	---	---	---	---	---	0.00	0.00
	5 就職率 (3/2×100)	66.7	33.3	100.0	0.0	---	40.0	0.0	---	---	---	---	---	---	0.0	100.0
高 校	1 求人数	7,679	8,602	1,177	1,902	295	523	853	1,387	737	306	440	365	377	240	7,690
	2 求職者数	2,520	2,346	307	355	144	322	211	292	170	107	79	172	126	61	2,515
	3 就職者数	2,477	2,300	299	350	143	316	211	288	160	107	77	167	123	59	2,513
	4 求人倍率 (1/2)	3.05	3.67	3.83	5.36	2.05	1.62	4.04	4.75	4.34	2.86	5.57	2.12	2.99	3.93	3.06
	5 就職率 (3/2×100)	98.3	98.0	97.4	98.6	99.3	98.1	100.0	98.6	94.1	100.0	97.5	97.1	97.6	96.7	99.9

(注1) 「2 求職者数」は、学校又は安定所の紹介を希望する求職者をいう。

(注2) 「3 就職者数」は、学校又は安定所の紹介による就職決定者数をいう。

(注3) 「前年実績」は、令和4年3月卒の学校又は安定所の紹介による最終数である。



### 新卒応援ハローワーク取扱状況

区分	項目	来所者数	求職	就職
	大学等	230	47	80
	うち既卒者	110	26	16
	年度累計	1,866	586	977
	高校	27	19	3
	うち既卒者	22	17	3
	年度累計	326	165	424
	中学	1	0	0
	うち既卒者	0	0	0
	年度累計	13	5	4
	その他若年者	0	36	0
	年度累計	0	51	0

### 外国人雇用サービスコーナー取扱状況

区分	項目	新規求職	相談件数	紹介件数	就職件数	有効求職
前 橋	当月分	24	102	18	4	110
	年度累計	360	1,132	199	48	
伊勢崎	当月分	80	355	27	4	291
	年度累計	817	4,308	292	58	
太 田	当月分	68	443	38	13	410
	年度累計	719	5,115	564	151	
館 林	当月分	63	264	29	8	299
	年度累計	814	3,700	259	59	

※大学等には、大学院、短大、高専、専修、公共職業能力開発施設を含む。

※「既卒者」とは、学校卒業で新規学卒者扱いでの就職を希望する者で、同一の事業主の元で正規雇用され、引き続き1年以上雇用保険被保険者であった期間がない者。

※その他若年者は学生、既卒者以外の若年者をいう。

# 雇用保険関係

項目 安定所別	適 用 関 係											求 職 者 給 付 関 係										
	事 業 所			被 保 険 者					事 務 組 合			一 般 被 保 険 者										
	1	2	3	4	5	6	7	8	9	10	11	離職票	13	14	15	16	17	18	19	20	21	22
	全数	新規加入	廃止脱退	全数	資格取得	資格喪失	6のうち事業主都合による解雇	解雇率 7/6×100	組合	委託事業所	被保険者	12	受給資格決定件数	初回受給者数	うち特定	受給者実人員	うち特定	訓練延長給付	受講手当	特定職種	通所手当	傷病手当実人員
前年同月	33,696	92	58	629,628	6,696	323	323	4.5	203	13,752	120,756	4,235	1,213	1,063	268	5,086	1,356	251	162	0	414	21
前 月	33,988	70	38	636,589	7,143	9,151	525	5.7	203	13,813	117,394	5,501	1,502	1,199	254	5,432	1,259	308	266	0	529	18
2月	34,023	70	38	636,011	7,073	7,689	354	4.6	203	13,822	117,403	4,633	1,442	1,118	297	5,236	1,308	304	225	0	483	21
前橋	6,556	15	6	121,912	1,089	1,378	45	3.3	33	2,933	24,144	904	243	194	56	835	215	51	37	0	76	2
高崎	6,192	17	6	141,023	1,477	1,707	41	2.4	54	2,364	20,014	1,095	233	157	29	839	168	53	37	0	84	2
安中	739	0	0	16,160	82	106	2	1.9	3	314	2,343	76	42	21	1	99	15	5	4	0	9	1
桐生	2,851	8	5	42,603	521	459	34	7.4	18	930	7,223	295	113	97	32	438	128	23	12	0	31	2
伊勢崎	4,168	8	3	72,750	991	1,199	90	7.5	18	1,510	13,102	591	215	172	61	741	243	35	27	0	59	6
太田	3,987	8	7	94,529	1,349	1,278	60	4.7	9	1,278	12,716	751	193	166	50	724	168	45	40	0	78	1
館林	2,532	1	5	53,625	786	784	52	6.6	11	856	9,301	431	146	115	37	574	177	14	20	0	30	1
沼田	1,419	1	0	18,451	135	173	9	5.2	13	777	5,853	106	58	42	5	194	39	10	4	0	13	0
富岡	1,229	3	2	18,057	162	151	5	3.3	11	577	5,615	79	42	33	9	142	30	7	4	0	10	1
藤岡	1,544	1	1	21,511	170	169	10	5.9	9	724	6,461	121	67	60	10	274	53	18	17	0	31	1
渋川	1,765	3	3	23,455	176	184	2	1.1	13	971	7,047	118	70	44	5	254	43	30	15	0	41	3
中之条	1,041	5	0	11,935	135	101	4	4.0	11	588	3,584	66	20	17	2	122	29	13	8	0	21	1
年度累計		1,130	871		103,125	92,143	5,429	5.9				58,924	16,914	14,433	2,846	61,589	14,421	2,526	2,621	0	4,752	196

(注)13受給資格決定数は速報値のため修正があり得る

(注)特定とは、特定受給資格者

項目	求職者給付関係												就職促進給付関係											
	一般被保険者						高年齢継続被保険者			短期特例被保険者			一般被保険者						求職活動支援費					
	23	基本手当			27	28	29	30	31	32	33	34	常用就職支度手当		再就職手当		就業促進定着手当		就業手当		移転費		求職活動支援費	
総支給額	所定日数 内支給額	25 うち特定	26 訓練延長 給付 支給額	技能習 得手当 支給額	傷病 手当 支給額	受給資 格決定 件数	受給 者数	高年齢 求職者 給付金額	受給資 格決定 件数	受給 者数	特例一 時金支 給金額	35	36	37	38	39	40	41	42	43	44	45	46	
前年同月	807,234	598,407	178,222	36,123	3,751		357	424	92,305	8	75	13,878	5	843	334	137,645	137	25,540	6	211	2	291	0	
前月	763,788	710,913	172,677	44,801	5,310	2,693	425	363	77,388	73	69	12,432	3	417	313	124,804	114	21,019	12	549	0		0	
<b>2月</b>	<b>679,472</b>	<b>630,126</b>	<b>167,094</b>	<b>41,624</b>	<b>4,782</b>	<b>2,834</b>	<b>382</b>	<b>434</b>	<b>94,189</b>	<b>2</b>	<b>59</b>	<b>11,203</b>	<b>3</b>	<b>599</b>	<b>361</b>	<b>154,495</b>	<b>116</b>	<b>20,654</b>	<b>9</b>	<b>307</b>	<b>2</b>	<b>236</b>	<b>1</b>	<b>5</b>
前橋	109,679	102,508	28,463	6,303	612	256	61	72	15,041	0	13	2,402	0		46	19,158	9	1,359	2	63	1	119	0	
高崎	112,391	103,605	23,690	7,637	725	424	42	58	12,615	0	6	1,060	1	204	43	18,296	15	1,795	2	59	0		0	
安中	13,156	12,260	2,210	716	93	86	20	20	4,790	0	0		0		5	2,341	4	494	0		0		0	
桐生	56,721	52,186	15,116	3,780	354	401	22	34	7,568	0	1	184	0		38	17,629	17	3,982	0		0	1	5	
伊勢崎	98,646	92,486	31,805	4,763	621	777	42	50	10,489	0	0		1	209	59	23,597	16	3,482	0		0		0	
太田	92,838	85,868	20,108	6,086	779	105	47	48	10,032	0	0		1	186	59	26,131	13	2,517	2	67	0		0	
館林	70,772	68,287	22,454	1,766	364	249	38	34	7,521	0	0		0		30	13,549	16	2,553	0		0		0	
沼田	22,886	21,399	4,196	1,269	218		22	21	4,356	1	11	2,144	0		11	5,249	5	1,172	1	17	0		0	
富岡	17,516	16,146	3,526	1,119	103	147	23	21	4,086	0	0		0		15	5,708	3	592	0		0		0	
藤岡	33,866	30,900	5,921	2,594	314	57	19	21	5,314	0	0		0		23	8,333	8	1,174	0		0		0	
渋川	33,561	29,405	5,928	3,641	315	200	24	35	8,050	0	12	2,496	0		21	9,181	8	1,184	1	44	0		0	
中之条	17,440	15,075	3,678	1,950	284	131	22	20	4,329	1	16	2,917	0		11	5,324	2	350	1	58	1	117	0	
年度累計	8,486,096	7,677,745	1,959,050	340,829	47,755	33,416	5,496	5,433	1,174,500	319	319	61,145	29	4,398	4,629	1,918,087	1,253	226,355	131	6,312	18	2,582	6	121

(注1) 支給金額は千円単位で千円未満四捨五入のため、合計とは一致しない。

(注2) 就職促進給付の拡充により、平成26年10月より就業促進定着手当の支給が開始。

項目 安定所別	雇用継続給付関係										
	高年齢雇用継続給付						育児休業給付			介護休業給付	
	基本給付金			再就職給付金			53 受給要件確認 件数	54 受給者 実人員	55 支給 金額	56 受給 者数	57 支給 金額
47 受給要件確認 件数	48 受給者 実人員	49 支給 金額	50 受給要件確認 件数	51 受給者 実人員	52 支給 金額						
前年同月	354	8,314	220,764	0	2	26	426	4,177	523,716	25	7,339
前月	329	8,195	220,553	0	2	30	514	4,460	566,562	29	7,230
<b>2月</b>	<b>341</b>	<b>8,086</b>	<b>213,358</b>	<b>0</b>	<b>2</b>	<b>19</b>	<b>489</b>	<b>4,454</b>	<b>572,998</b>	<b>29</b>	<b>6,828</b>
前橋	59	1,403	37,894	0	0		129	1,175	153,996	7	2,189
高崎	97	1,659	42,344	0	2	19	115	1,026	135,498	3	698
安中	18	230	5,505	0	0		4	57	7,480		
桐生	17	459	11,059	0	0		34	274	32,271	4	805
伊勢崎	31	1,080	29,280	0	0		52	413	52,632	7	1,239
太田	23	1,259	35,492	0	0		71	594	74,834	4	1,275
館林	44	1,019	26,714	0	0		26	286	36,865	2	155
沼田	7	97	2,167	0	0		12	121	15,456	2	467
富岡	17	177	3,973	0	0		15	129	15,257		
藤岡	8	308	7,865	0	0		11	155	18,699		
渋川	15	268	7,544	0	0		15	181	24,397		
中之条	5	127	3,521	0	0		5	43	5,614		
年度累計	3,709	93,941	2,512,649	2	15	193	5,249	51,068	6,321,868	345	80,577

(注) 支給金額は千円単位で千円未満四捨五入のため、合計とは一致しない。

## 教育訓練給付金(一般教育訓練)給付状況

		一 般 教 育 訓 練 給 付 関 係												
		前橋	高崎	安中	桐生	伊勢崎	太田	館林	沼田	富岡	藤岡	渋川	中之条	合計
令和元年度	受給者数	242	260	51	85	195	131	111	53	34	57	79	23	1,321
	支給金額	8,209	9,192	1,650	2,049	6,139	3,405	3,327	1,457	1,436	1,752	2,191	675	41,482
令和2年度	受給者数	241	241	34	89	192	159	128	53	37	70	75	26	1,345
	支給金額	7,685	8,149	965	2,626	6,395	3,961	3,445	1,730	1,205	2,686	2,475	646	41,967
令和3年度	受給者数	233	288	33	80	210	120	142	36	56	64	89	23	1,374
	支給金額	7,514	10,531	1,131	2,376	6,699	3,197	4,673	1,374	1,722	1,917	3,339	764	45,238
2月	受給者数	7	24	2	5	19	7	10	2	4	4	6	3	93
	支給金額	238	929	110	157	684	96	525	61	126	103	219	109	3,357
3月	受給者数	18	23	4	4	10	10	10	1	6	2	6	1	95
	支給金額	527	960	83	67	276	316	295	24	116	51	142	72	2,930
4月	受給者数	16	21	1	3	14	5	4	3	2	9	13	1	92
	支給金額	655	1,098	21	90	262	160	202	175	58	430	373	88	3,613
5月	受給者数	15	13	2	3	13	8	11	2	4	3	5	1	80
	支給金額	481	450	34	112	361	196	281	108	140	67	156	40	2,427
6月	受給者数	19	21	3	4	18	8	12	1	2	8	5	0	101
	支給金額	729	570	93	62	612	242	396	42	60	209	153		3,170
7月	受給者数	10	16	0	8	15	12	11	3	1	6	5	0	87
	支給金額	462	390		270	515	379	265	98	36	343	144		2,902
8月	受給者数	27	25	0	6	32	14	7	3	3	4	5	2	128
	支給金額	1,234	838		49	955	413	305	159	84	151	254	16	4,457
9月	受給者数	21	25	6	6	14	7	10	2	8	5	9	1	114
	支給金額	505	683	187	121	336	117	395	40	243	168	233	46	3,073
10月	受給者数	25	32	4	9	19	18	13	2	3	6	8	2	141
	支給金額	896	1,027	248	266	724	456	522	75	80	167	190	95	4,747
11月	受給者数	28	27	2	13	20	16	13	7	7	5	6	1	145
	支給金額	955	838	67	399	552	447	356	180	217	101	142	70	4,323
12月	受給者数	14	15	2	10	16	9	8	2	4	4	8	2	94
	支給金額	376	578	86	255	495	217	188	106	141	136	261	57	2,898
令和5年1月	受給者数	10	13	1	4	14	6	6	1	4	3	3	0	65
	支給金額	250	468	52	130	372	71	208	100	160	128	69		2,009
2月	受給者数	14	14	0	7	20	8	9	3	3	5	4	1	88
	支給金額	381	342		125	509	142	369	67	35	257	202	50	2,478

(注1) 支給金額は千円単位で千円未満四捨五入のため、合計とは一致しない。

(注2) 教育訓練給付金の拡充に伴い、平成26年10月より「一般教育訓練給付金」へ名称変更

教育訓練給付金(専門実践教育訓練)受給資格確認及び教育訓練支援給付金給付状況

項目	専門実践教育訓練関係																					
	教育訓練給付金																	教育訓練支援給付金				
	安定所別 受給資格 確認件数	内訳		受給者数・支給金額														受給資格 確認件数	初回受給者数	受給者実人員	支給終了者数	支給金額
		通学制	通信制	第1回		第2回		第3回		第4回		第5回		第6回		追加給付(20%)						
受給者数				支給金額	受給者数	支給金額	受給者数	支給金額	受給者数	支給金額	受給者数	支給金額	受給者数	支給金額	受給者数	支給金額						
令和2年度	509	149	360	461	66,699	215	17,680	193	19,869	171	17,516	81	9,365	71	7,490	193	34,821	59	60	514	37	111,652
令和3年度	551	173	378	507	66,950	259	22,169	237	29,184	148	15,428	65	8,402	77	8,854	288	41,702	36	53	597	55	130,660
前年同月	91	49	42	21	1,455	11	526	1	40	0	0	0	0	0	4	250	0	3	82	0	0	19,518
前月	44	20	24	33	2,681	17	696	0	0	0	0	0	0	0	2	31	2	5	35	0	0	7,195
<b>2月</b>	<b>123</b>	<b>61</b>	<b>62</b>	<b>20</b>	<b>2,550</b>	<b>6</b>	<b>208</b>	<b>0</b>	<b>0</b>	<b>0</b>	<b>0</b>	<b>0</b>	<b>0</b>	<b>0</b>	<b>3</b>	<b>249</b>	<b>8</b>	<b>2</b>	<b>106</b>	<b>0</b>	<b>0</b>	<b>26,331</b>
前橋	33	18	15	3	812	0	0	0	0	0	0	0	0	0	0	0	2	0	41	0	0	10,385
高崎	23	13	10	3	309	0	0	0	0	0	0	0	0	0	1	76	1	2	15	0	0	3,591
安中	2	2	0	0	0	0	0	0	0	0	0	0	0	0	0	0	0	0	1	0	0	251
桐生	6	3	3	1	301	0	0	0	0	0	0	0	0	0	0	0	0	0	6	0	0	1,693
伊勢崎	10	6	4	1	72	2	82	0	0	0	0	0	0	0	0	0	0	0	15	0	0	3,775
太田	12	3	9	1	66	0	0	0	0	0	0	0	0	0	2	172	0	0	5	0	0	1,195
館林	7	2	5	2	445	0	0	0	0	0	0	0	0	0	0	0	1	0	5	0	0	1,076
沼田	9	4	5	3	178	0	0	0	0	0	0	0	0	0	0	0	2	0	1	0	0	165
富岡	4	3	1	0	0	0	0	0	0	0	0	0	0	0	0	1	0	0	2	0	0	517
藤岡	8	4	4	2	151	0	0	0	0	0	0	0	0	0	0	0	1	0	3	0	0	806
渋川	9	3	6	3	178	4	126	0	0	0	0	0	0	0	0	0	0	0	12	0	0	2,877
中之条	0	0	0	1	38	0	0	0	0	0	0	0	0	0	0	0	0	0	0	0	0	0
年度累計	401	123	278	488	72,037	206	17,428	182	22,577	157	16,467	74	11,210	27	3,461	322	42,998	87	78	639	26	143,328

(注1) 支給金額は千円単位で千円未満四捨五入のため、合計とは一致しない。

(注2) 教育訓練給付金の拡充及び教育訓練支援給付金の創設に伴い、平成26年10月より「専門実践教育訓練」新設

## 用語の説明

(職業紹介関係)

- ・新規求職申込件数  
期間中に自安定所で新たに受付けた求職申込みの件数をいう。
- ・月間有効求職者数  
「前月より繰越された有効求職者数(前月末日現在において、求職票の有効期限が翌月以降にまたがっている就職未決定の求職者数)」と当月の「新規求職者申込件数」の合計数をいう。
- ・紹介件数  
求職者と求人との結合をはかるため、自安定所で紹介した件数をいう。
- ・就職件数  
自安定所の有効求職者が、安定所の紹介あっせんにより就職した件数をいう。
- ・新規求人数  
期間中に新たに受付けた求人数(採用予定人員)をいう。
- ・月間有効求人数  
「前月より繰越された有効求人数(前月末日現在において、求人票の有効期限が翌月以降にまたがっている未充足の求人数)」と当月の「新規求人数」の合計数をいう。
- ・充足数  
自安定所の有効求人が、安定所の紹介あっせんにより求職者と結合した件数をいう。
- ・求人倍率(求職者に対する求人の比率をいい、求職者1人あたりの求人数を示す。)

$$\text{求人倍率} = \frac{\text{月間有効(新規)求人数}}{\text{月間有効(新規)求職者数}}$$

- ・就職率(求職に対する就職の比率をいい、求職者のうち、求人者との間に雇用関係が成立したものの割合を示す。)

$$\text{就職率} = \frac{\text{就職件数}}{\text{月間有効(新規)求職者数}} \times 100$$

- ・充足率(求人に対する就職の比率をいい、申込みれ求人がどの程度充たされているかを示す。)

$$\text{充足率} = \frac{\text{充足数}}{\text{月間有効(新規)求人数}} \times 100$$

- ・産業分類(平成21年4月より本文中の産業分類は平成19年11月改定の「日本標準産業分類」による。)

(雇用保険関係)

- ・離職票交付枚数  
安定所が離職による被保険者資格の喪失の確認を行い、離職者に交付した離職票の枚数をいう。
- ・離職票提出件数  
失業給付を受けようとする者が安定所に出頭して離職票を提出した件数をいう。
- ・受給資格決定件数  
受け付けた離職票を審査して、安定所が失業給付を受ける資格があると決定した件数をいう。
- ・初回受給者数  
同一失業給付金受給期間内における当該失業給付の第1回目の支給を受けた者の数をいう。
- ・受給者実人員  
失業給付を実際に受けた受給資格者の実数をいう。
- ・特定受給資格者  
離職理由が、倒産・解雇・特定の雇止め等により再就職の準備をする時間的余裕がなく離職を余儀なくされた受給資格者(特定受給資格者判断基準に該当する者)をいう。

## 県内ハローワーク一覧

名 称	所 在 地	連 絡 先
ハローワーク前橋	前橋市天川大島町130-1	tel. 027-290-2111 fax. 027-290-2528
ハローワーク高崎	高崎市北双葉町5-17	tel. 027-327-8609 fax. 027-323-8119
ハローワーク安中	安中市安中1-1-26	tel. 027-382-8609 fax. 027-382-4141
ハローワーク桐生	桐生市錦町2-11-14	tel. 0277-22-8609 fax. 0277-22-5014
ハローワーク伊勢崎	伊勢崎市太田町554-10 (伊勢崎地方合同庁舎1階)	tel. 0270-23-8609 fax. 0270-23-3697
ハローワーク太田	太田市飯田町893	tel. 0276-46-8609 fax. 0276-48-0096
ハローワーク館林	館林市大街道1-3-37	tel. 0276-75-8609 fax. 0276-72-4367
ハローワーク沼田	沼田市下之町888テラス沼田5階	tel. 0278-22-8609 fax. 0278-23-7206
ハローワーク群馬富岡	富岡市富岡1414-14	tel. 0274-62-8609 fax. 0274-62-1932
ハローワーク藤岡	藤岡市上大塚368-1	tel. 0274-22-8609 fax. 0274-24-4587
ハローワーク渋川	渋川市渋川1696-15	tel. 0279-22-2636 fax. 0279-23-4370
ハローワーク中之条	吾妻郡中之条町西中之条207	tel. 0279-75-2227 fax. 0279-75-5945