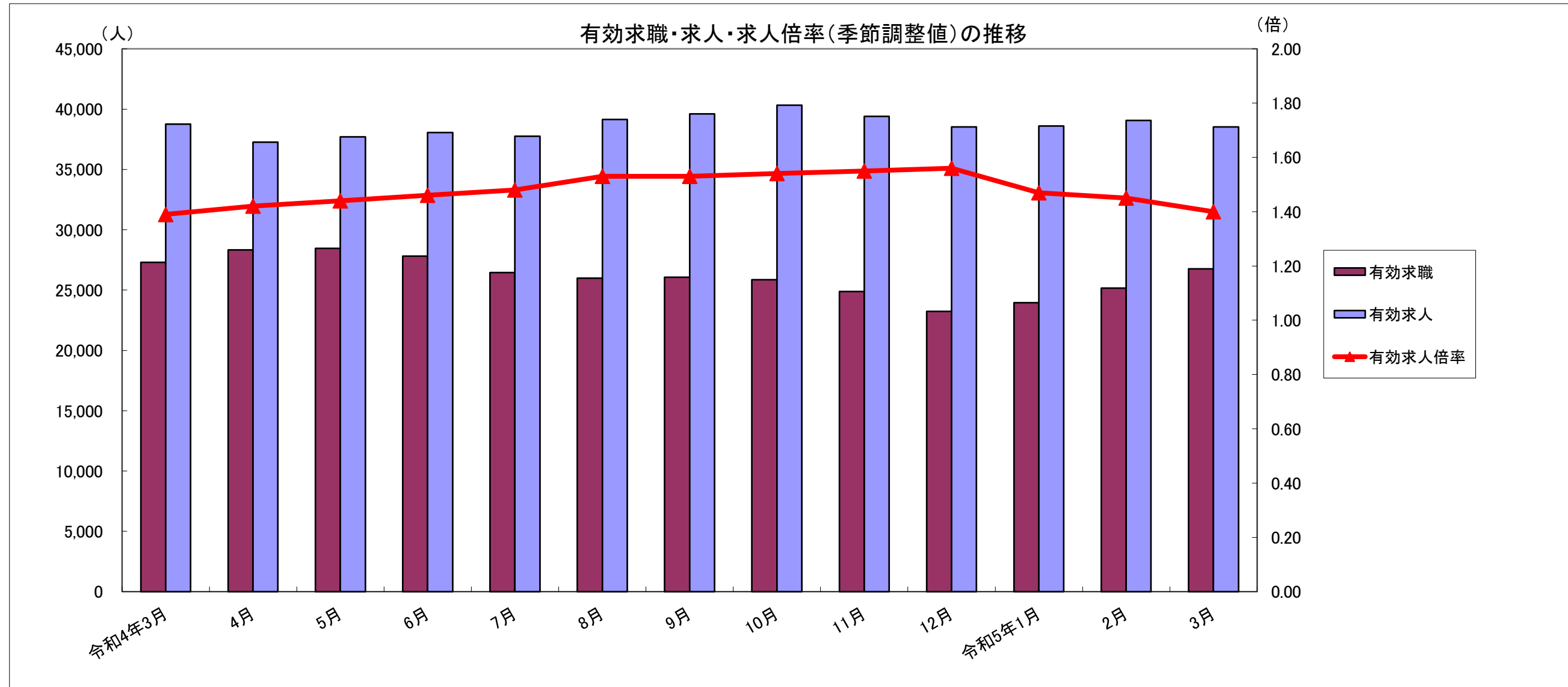


労働市場月報



2023. 3

厚生労働省 群馬労働局 職業安定部

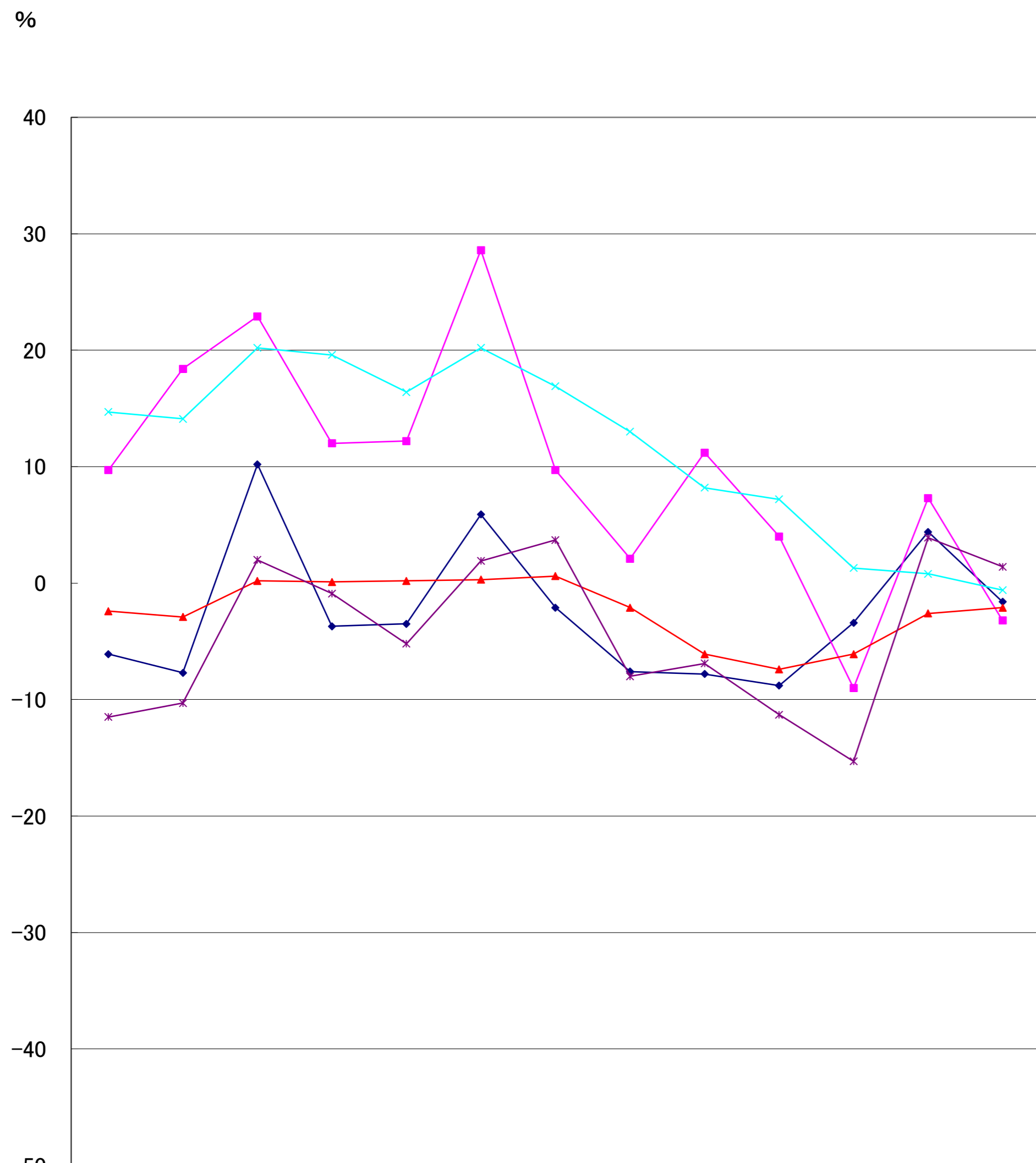
※ハローワーク利用登録者のみによる件数を掲載する。

労働市場の動向(5年3月)

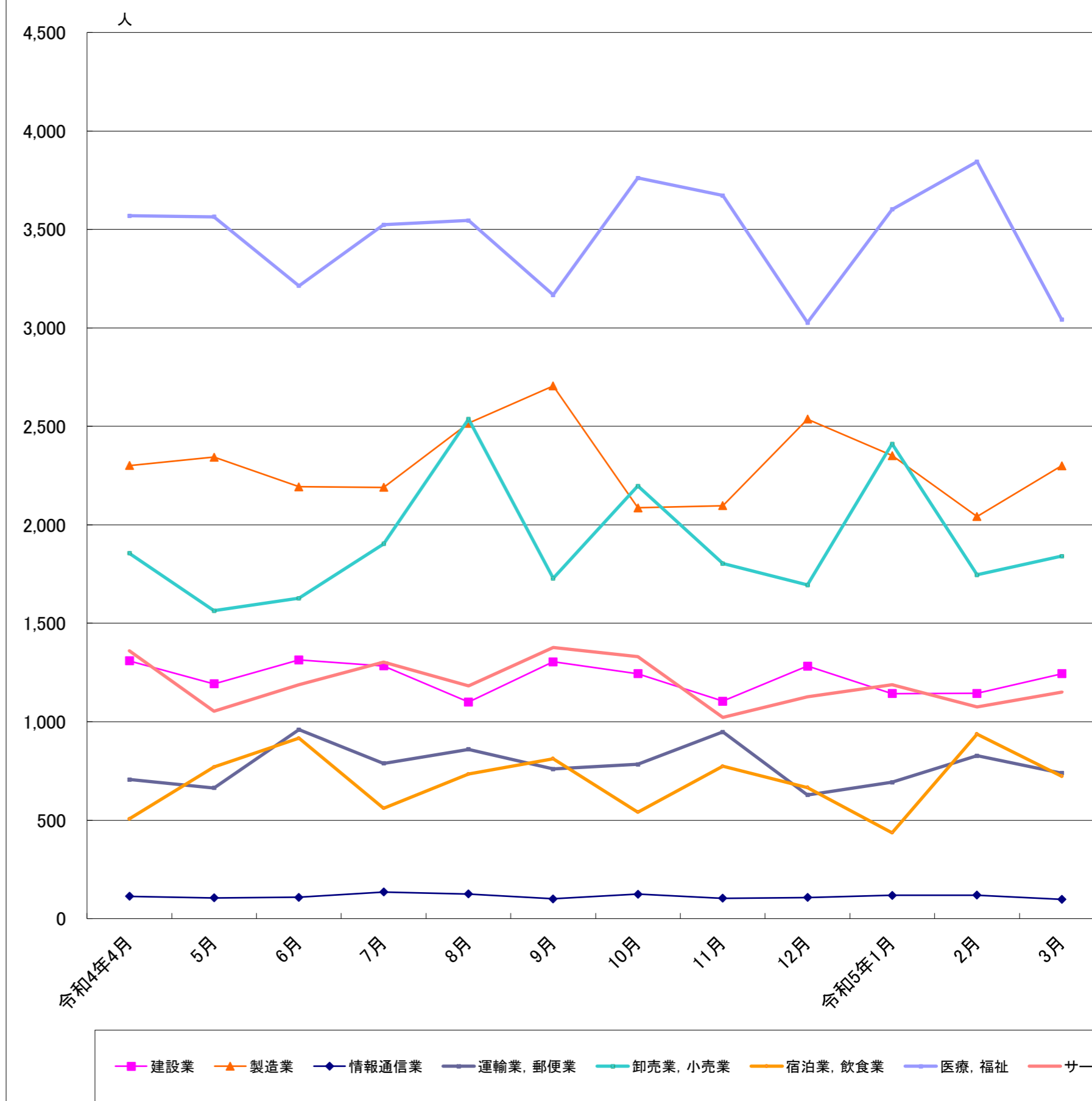
目次

1 求人倍率の状況	主要統計グラフ	1-2
・ 新規求人倍率(季節調整値)は、新規求職者数の増加(前月比1.8%増)に対し、新規求人数も増加(前月比7.3%増)したことから、前月を0.11ポイント上回る2.15倍となった。	業務統計主要項目・主要指標	3
・ 有効求人倍率(季節調整値)は、月間有効求職者数の増加(前月比0.2%増)に対し、月間有効求人数は減少(前月比3.2%減)したことから、前月を0.05ポイント下回る1.40倍となった。	時系列でみた主要指標Ⅰ(学卒・パートを除く)	4
	Ⅱ(学卒を除きパートを含む)	5
	一般職業紹介状況(学卒・パートを除く)	6
	Ⅱ(学卒を除きパートを含む)	7
	中高年齢者等の職業紹介等状況(パートを除く)	8
	高年齢者(55歳以上)の職業紹介状況(パートを除く)	9
	パートタイム職業紹介状況	10
	障害者職業紹介状況	11
	産業別・規模別一般新規求人状況	12
	産業別・規模別一般充足状況	13
	新規学卒者の職業紹介状況	14
	付属施設の業務取扱状況	15
	新卒応援ハローワーク	
	外国人雇用サービスコーナー	
	雇用保険関係(適用、求職者給付、就職促進給付、雇用継続給付)	16-18
	教育訓練給付金(一般教育訓練)給付状況	19
	教育訓練給付金(専門実践教育訓練)受給資格確認及び教育訓練支援給付金給付状況	20
	用語の説明・県内ハローワーク等一覧	21
2 求人の状況		
・ 新規求人数(原数値)は12,877で、前年同月比3.2%減少となった。		
産業別では、建設業(3.7%減)、製造業(3.4%増)、情報通信業(1.0%減)、運輸業・郵便業(8.8%減)、卸売・小売業(0.4%増)、飲食・宿泊業(6.8%増)、医療・福祉(11.5%減)、サービス業(1.8%減)となっている。		
製造業の内訳を見ると、食料品(0.7%減)、プラスチック製品(28.5%減)、金属製品(1.2%減)、はん用機械器具(24.0%増)、生産用機械器具製造業(91.3%増)、業務用機械器具製造業(28.6%減)、電気機械器具(13.4%増)、輸送用機械器具(7.1%増)となっている。		
・ 有効求人数(原数値)は38,515で、前年同月比0.6%減少となった。		
3 求職の状況		
・ 新規求職者数(原数値)は6,701で、前年同月比1.8%減少となった。		
・ 新規求職者(常用:パートを除く)の態様別内訳(前年同月比)を見ると、在職者は2.9%減少し、離職者は3.2%増加(うち事業主都合が0.7%増、うち自己都合が4.5%増)となっている。		
・ 有効求職者数(原数値)は26,769で、前年同月比1.9%減少となった。		
4 就職の状況		
・ 公共職業安定所の紹介による就職件数は2,210で、前年同月比1.5%増加となった。		
5 雇用保険受給者の状況		
・ 受給資格決定件数は1,625で、前年同月比10.6%増加となった。		
・ 初回受給者数は1,137で、前年同月比1.2%増加となった。		
・ 雇用保険受給者実人員は5,142で、前年同月比0.3%増加となった。		

グラフでみる対前年増減率の推移



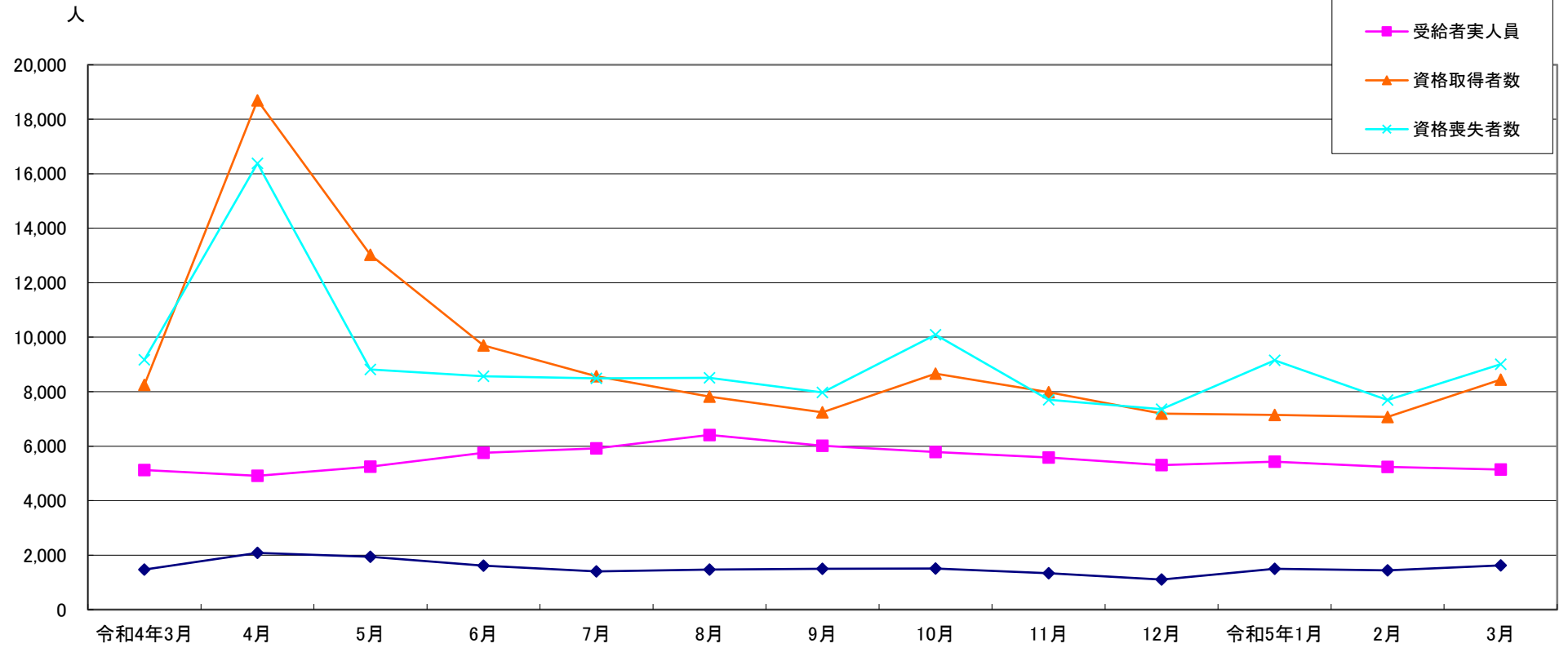
産業別新規求人数の推移(学卒を除きパートを含む)



	建設業	製造業	情報通信業	運輸業、郵便業	卸売業、小売業	宿泊業、飲食業	医療、福祉	サービス業
令和4年4月	1,309	2,301	114	706	1,856	506	3,569	1,360
5月	1,192	2,344	106	664	1,564	770	3,564	1,054
6月	1,314	2,193	109	960	1,627	916	3,214	1,187
7月	1,283	2,190	135	789	1,903	561	3,523	1,302
8月	1,100	2,516	125	860	2,537	734	3,545	1,182
9月	1,304	2,705	101	760	1,728	812	3,167	1,377
10月	1,244	2,086	124	784	2,197	541	3,761	1,330
11月	1,104	2,097	104	948	1,803	774	3,672	1,022
12月	1,282	2,537	108	628	1,694	666	3,027	1,126
令和5年1月	1,143	2,351	118	693	2,411	436	3,602	1,188
2月	1,144	2,042	119	827	1,746	937	3,844	1,076
3月	1,244	2,300	98	739	1,841	723	3,041	1,151

(注)新産業分類(平成19年11月改訂「日本標準産業分類」)に基づく区分により掲載している。

最近12か月の雇用保険関係指標の推移



	令和4年3月	4月	5月	6月	7月	8月	9月	10月	11月	12月	令和5年1月	2月	3月
受給資格決定	1,469	2,082	1,943	1,618	1,404	1,471	1,500	1,513	1,336	1,103	1,502	1,442	1,625
受給者実人員	5,127	4,912	5,245	5,752	5,916	6,413	6,013	5,782	5,583	5,305	5,432	5,236	5,142
資格取得者数	8,250	18,696	13,029	9,694	8,569	7,815	7,239	8,660	7,982	7,199	7,143	7,073	8,437
資格喪失者数	9,174	16,383	8,819	8,570	8,485	8,508	7,968	10,088	7,701	7,358	9,151	7,689	9,003

(注) 受給資格決定数は速報値のため修正があり得る

業務統計主要項目(学卒を除きパート含む)

項目		3月	参 考			対 比		
			前月	前々月	前年同月	前月比	前年同月比	
一 般 職 業 紹 介	求職	1 新規	6,561	6,041	6,129	6,667	8.6	△ 1.6
		2 月間有効	26,372	24,816	23,581	26,924	6.3	△ 2.1
	就職	3 全数	2,205	1,696	1,285	2,175	30.0	1.4
		4 うち保受給者	450	393	319	467	14.5	△ 3.6
	求人	5 新規	12,877	13,435	13,791	13,300	△ 4.2	△ 3.2
		6 月間有効	38,515	39,067	38,607	38,743	△ 1.4	△ 0.6
	7 充足数	2,179	1,674	1,255	2,159	30.2	0.9	
	求人倍率	8 新規(5/1)	1.96	2.22	2.25	1.99		
		9 月間有効(6/2)	1.46	1.57	1.64	1.44		
10 適用事業所数		34,057	34,023	33,988	33,745	0.1	0.9	
11 被保険者数		635,619	636,011	636,589	628,742	△ 0.1	1.1	
一 般	12 受給資格 決定件数	1,625	1,442	1,502	1,469	12.7	10.6	
	13 受給者実人員 (所定給付)	5,142	5,236	5,432	5,127	△ 1.8	0.3	
	14 支給金額 (千円)	704,623	630,126	710,913	723,426	11.8	△ 2.6	
	15 受給資格 決定件数	445	382	425	458	16.5	△ 2.8	
高 年 齢	16 受給者数	443	434	363	465	2.1	△ 4.7	
	17 支給金額 (千円)	96,373	94,189	77,388	95,667	2.3	0.7	
	18 受給資格 決定件数	5	2	73	3	150.0	66.7	
短 期	19 受給者数	6	59	69	6	△ 89.8	0.0	
	20 支給金額 (千円)	1,170	11,203	12,432	1,115	△ 89.6	4.9	

(注) 保受給者は、雇用保険受給者をいう。

主要指標

項目 年月	鉱工業生産指数 (鉱工業計)		常用雇用指数 (産業計)		所定外労働時間 (産業計)		企業倒産		完全失業者数 (全国)	
	令和2年 =100 (原数値)	前年 同月比	規模30人 以上 平成27年 =100 前年 同月比	前年 同月比	規模30人 以上 前年 同月比	前年 同月比	負債額 1000万 以上 前年 同月差	前年 同月差	万人	完全失業率 (季調値)
令和元年	100.2	△ 4.2	103.6	△ 1.0	13.2	△ 4.9	88	△ 18	162	2.4
令和2年	93.0	△ 7.2	98.8	△ 4.6	11.9	△ 9.8	83	△ 5	191	2.8
令和3年	96.2	3.4	100.6	1.8	12.8	7.5	67	△ 16	193	2.8
令和4年	103.1	7.3	103.1	1.3	14.1	10.2	70	3	179	2.6
令和4年1月	106.4	24.7	102.8	1.3	12.8	0.4	5	1	185	2.8
2月	103.8	△ 4.4	102.0	1.6	12.8	6.2	11	7	180	2.7
3月	111.7	△ 0.4	101.5	1.7	13.6	0.4	8	0	180	2.6
4月	94.2	9.5	103.9	2.5	15.4	13.6	5	3	188	2.5
5月	107.2	26.9	102.9	1.3	13.6	12.8	5	1	191	2.6
6月	99.6	△ 2.5	103.6	3.0	14.2	11.8	8	△ 5	186	2.6
7月	106.3	2.8	104.1	3.3	14.1	4.4	3	△ 3	176	2.6
8月	100.6	24.2	103.7	3.1	13.5	15.4	4	△ 2	177	2.5
9月	95.7	12.9	103.3	3.0	14.2	10.9	4	1	187	2.6
10月	105.0	△ 4.9	103.1	3.7	15.1	21.8	4	0	178	2.6
11月	107.6	6.4	103.2	3.2	14.9	12.9	7	4	165	2.5
12月	99.0	5.2	103.1	2.9	14.9	9.6	6	△ 4	158	2.5
令和5年1月	76.6	△ 28.0	104.5	1.7	13.0	1.6	8	3	164	2.4
2月	105.8	1.9	104.8	2.7	14.0	9.4	9	△ 2	174	2.6
3月	-	-	-	-	-	-	12	4	193	2.8
資料出所	県統計課						帝国データバンク		総務省統計局	

※完全失業率の年平均は、実数である。
 ※表中「-」は、月報作成時には未公表のものである。
 ※年の数値は速報値

時系列でみた主要指標 I (学卒・パートを除く)

項目 年度・月別	A 一般職業紹介状況												B Aのうち中高年齢者							C 一般求職者給付			
	1 新規求職		2 月間有効求職		3 新規求人		4 月間有効求人		5 就職		求人倍率		6 新規求職		7 月間有効求職		8 就職		新規求職者 中に占める 中高年の 割合 6/1*100	受給資格 決定件数		受給者実人員	
	前年 同月比	前年 同月比	前年 同月比	前年 同月比	前年 同月比	前年 同月比	新規	月間 有効	前年 同月比	前年 同月比	前年 同月比	前年 同月比	前年 同月比	前年 同月比	前年 同月比	前年 同月比	前年 同月比	前年 同月比					
平成28年度	4,285	△ 6.0	16,866	△ 6.0	7,607	7.6	21,321	9.0	1,379	△ 6.1	1.78	1.26	1,467	△ 2.8	6,247	△ 4.5	449	△ 3.6	34.2	1,529	△ 5.1	5,202	△ 9.5
平成29年度	4,027	△ 6.0	15,671	△ 7.1	7,811	2.7	22,267	4.4	1,271	△ 7.8	1.94	1.42	1,459	△ 0.5	6,021	△ 3.6	437	△ 2.7	36.2	1,459	△ 4.6	4,865	△ 6.5
平成30年度	3,807	△ 4.8	14,756	△ 5.7	8,066	3.2	23,201	4.7	1,207	△ 3.5	2.12	1.57	1,469	1.6	5,928	△ 1.3	441	3.3	38.6	1,392	△ 4.6	4,639	△ 4.6
令和元年度	3,862	1.4	15,084	2.2	7,619	△ 5.5	22,191	△ 4.4	1,100	△ 8.9	1.97	1.47	1,589	8.2	6,442	8.7	438	△ 0.7	41.1	1,504	8.0	5,353	15.4
令和2年度	3,993	3.4	17,264	14.5	6,418	△ 15.8	18,525	△ 16.5	877	△ 20.3	1.61	1.07	1,768	11.3	8,101	25.8	370	△ 15.5	44.3	1,867	21.9	7,213	35.0
令和3年度	3,735	△ 6.5	16,543	△ 4.2	7,234	12.7	20,747	12.0	915	4.3	1.94	1.25	1,672	△ 5.4	7,821	△ 3.5	404	9.2	44.8	1,502	△ 19.6	5,876	△ 18.5
令和4年3月	4,141	△ 9.6	16,840	△ 6.2	7,554	9.1	22,829	13.9	1,034	△ 17.1	1.82	1.36	1,893	△ 5.4	7,979	△ 6.5	453	△ 19.3	45.7	1,469	△ 7.9	5,127	△ 15.1
4月	4,207	△ 7.0	17,022	△ 5.2	7,928	19.8	22,271	14.8	933	△ 13.0	1.88	1.31	1,963	△ 7.9	8,051	△ 6.8	425	△ 10.1	46.7	2,082	△ 15.0	4,912	△ 15.0
5月	3,681	5.6	16,709	△ 3.7	7,856	22.2	22,553	19.3	891	5.2	2.13	1.35	1,660	7.2	7,790	△ 6.1	421	12.0	45.1	1,943	15.4	5,245	△ 9.7
6月	3,676	△ 6.0	16,369	△ 3.0	7,554	9.0	22,620	17.8	961	△ 0.7	2.05	1.38	1,609	△ 4.3	7,638	△ 5.4	421	△ 2.5	43.8	1,618	3.8	5,752	△ 11.2
7月	3,344	△ 5.8	16,012	△ 2.7	7,793	14.0	22,383	14.6	882	△ 4.1	2.33	1.40	1,512	△ 5.4	7,437	△ 4.7	381	△ 11.8	45.2	1,404	2.6	5,916	△ 10.0
8月	3,643	3.2	16,009	△ 2.1	7,833	14.3	22,656	14.6	834	2.3	2.15	1.42	1,645	8.6	7,407	△ 3.4	386	6.9	45.2	1,471	9.7	6,413	△ 3.3
9月	3,599	△ 4.1	16,051	△ 1.4	8,158	10.9	22,975	12.9	904	△ 1.1	2.27	1.43	1,584	△ 1.6	7,431	△ 2.3	405	6.3	44.0	1,500	3.4	6,013	△ 5.6
10月	3,369	△ 9.6	15,823	△ 4.1	7,649	△ 1.3	22,979	7.8	867	△ 9.0	2.27	1.45	1,568	△ 6.2	7,321	△ 5.5	394	△ 9.2	46.5	1,513	3.0	5,782	△ 2.1
11月	3,112	△ 9.0	15,228	△ 7.2	7,528	5.4	22,724	5.1	810	△ 9.3	2.42	1.49	1,422	△ 3.3	7,052	△ 7.2	352	△ 6.6	45.7	1,336	△ 5.0	5,583	△ 4.4
12月	2,741	△ 11.2	14,308	△ 8.1	7,565	5.8	22,220	5.0	724	△ 10.0	2.76	1.55	1,329	△ 7.2	6,748	△ 8.1	338	△ 1.5	48.5	1,103	△ 2.7	5,305	△ 4.5
令和5年1月	3,854	△ 3.8	14,799	△ 6.6	7,554	△ 11.8	22,076	△ 0.6	679	△ 18.7	1.96	1.49	1,822	△ 1.0	6,996	△ 6.4	333	△ 12.6	47.3	1,502	1.1	5,432	1.1
2月	3,732	1.2	15,487	△ 3.8	7,634	0.2	22,346	△ 1.4	883	△ 4.0	2.05	1.44	1,691	0.8	7,298	△ 4.3	429	5.7	45.3	1,442	18.9	5,236	2.9
3月	4,116	△ 0.6	16,377	△ 2.7	7,415	△ 1.8	21,939	△ 3.9	1,047	1.3	1.80	1.34	1,926	1.7	7,711	△ 3.4	501	10.6	46.8	1,625	10.6	5,142	0.3
令和4年度	3,590	△ 3.9	15,850	△ 4.2	7,706	6.5	22,479	8.3	868	△ 5.1	2.15	1.42	1,644	△ 1.7	7,407	△ 5.3	399	△ 1.2	45.8	1,545	2.9	5,561	△ 5.4

(注)年度数値は、月平均である。

(注)受給資格決定数は速報値のため修正があり得る

時系列でみた主要指標Ⅱ(学卒を除きパートを含む)

項目 年度・月別	一般職業紹介状況											求人倍率								
	1 新規求職		2 月間有効求職		3 新規求人		4 月間有効求人		5 紹介件数		6 就職件数		原数値				季節調整値			
	前年 同月比		前年 同月比		前年 同月比		前年 同月比		前年 同月比		前年 同月比		本 県		全 国		本 県		全 国	
													新規	有効	新規	有効	新規	有効	新規	有効
平成28年度	6,452	△ 3.7	25,492	△ 4.1	13,549	9.5	37,829	11.2	9,472	△ 6.8	2,351	△ 3.6	2.10	1.48	2.08	1.39				
平成29年度	6,129	△ 5.0	24,141	△ 5.3	13,840	2.1	39,207	3.6	8,256	△ 12.8	2,220	△ 5.6	2.26	1.62	2.29	1.54				
平成30年度	5,912	△ 3.5	23,091	△ 4.3	14,027	1.4	40,067	2.2	7,665	△ 7.2	2,155	△ 2.9	2.37	1.74	2.42	1.62				
令和元年度	6,019	1.8	23,788	3.0	13,526	△ 3.6	39,020	△ 2.6	7,279	△ 5.0	1,988	△ 7.7	2.25	1.64	2.35	1.55				
令和2年度	6,117	1.6	26,448	11.2	10,905	△ 19.4	31,223	△ 20.0	6,626	△ 9.0	1,648	△ 17.1	1.78	1.18	1.90	1.10				
令和3年度	5,928	△ 3.1	26,294	△ 0.6	12,294	12.7	34,859	11.6	6,218	△ 6.2	1,719	4.3	2.07	1.33	2.08	1.16				
令和4年3月	6,667	△ 6.1	26,924	△ 2.4	13,300	9.7	38,743	14.7	7,321	△ 19.2	2,175	△ 11.5	1.95	1.42	2.04	1.25	2.12	1.39	2.19	1.23
4月	7,436	△ 7.7	27,903	△ 2.9	13,535	18.4	37,256	14.1	5,956	△ 20.8	1,867	△ 10.3	1.79	1.32	1.64	1.17	2.36	1.42	2.20	1.24
5月	6,296	10.2	28,046	0.2	12,760	22.9	37,696	20.2	5,964	△ 5.5	1,667	2.0	1.99	1.32	1.97	1.15	2.26	1.44	2.24	1.25
6月	5,854	△ 3.7	27,412	0.1	13,220	12.0	38,048	19.6	6,193	△ 10.2	1,890	△ 0.9	2.20	1.37	2.31	1.19	2.28	1.46	2.24	1.27
7月	5,218	△ 3.5	26,050	0.2	13,248	12.2	37,746	16.4	5,257	△ 10.6	1,638	△ 5.2	2.48	1.43	2.51	1.26	2.33	1.48	2.32	1.28
8月	5,680	5.9	25,620	0.3	13,996	28.6	39,135	20.2	5,350	0.1	1,455	1.9	2.41	1.51	2.34	1.29	2.43	1.53	2.30	1.31
9月	5,721	△ 2.1	25,686	0.6	13,735	9.7	39,594	16.9	5,597	△ 10.0	1,716	3.7	2.35	1.52	2.45	1.32	2.26	1.53	2.30	1.32
10月	5,440	△ 7.6	25,496	△ 2.1	13,873	2.1	40,323	13.0	5,126	△ 16.4	1,601	△ 8.0	2.50	1.56	2.55	1.35	2.33	1.54	2.33	1.34
11月	4,922	△ 7.8	24,504	△ 6.1	13,080	11.2	39,402	8.2	5,021	△ 10.8	1,528	△ 6.9	2.59	1.58	2.61	1.39	2.37	1.55	2.38	1.35
12月	4,241	△ 8.8	22,879	△ 7.4	12,883	4.0	38,535	7.2	3,907	△ 22.0	1,325	△ 11.3	2.96	1.66	2.93	1.45	2.45	1.56	2.38	1.36
令和5年1月	6,129	△ 3.4	23,581	△ 6.1	13,791	△ 9.0	38,607	1.3	5,259	△ 9.2	1,285	△ 15.3	2.20	1.61	2.32	1.44	2.23	1.47	2.38	1.35
2月	6,041	4.4	24,816	△ 2.6	13,435	7.3	39,067	0.8	6,380	△ 2.7	1,696	3.9	2.18	1.55	2.29	1.41	2.04	1.45	2.32	1.34
3月	6,561	△ 1.6	26,372	△ 2.1	12,877	△ 3.2	38,515	△ 0.6	6,741	△ 7.9	2,205	1.4	1.92	1.44	2.13	1.36	2.15	1.40	2.29	1.32
令和4年度	5,795	△ 2.2	25,697	△ 2.3	13,369	8.7	38,660	10.9	5,563	△ 10.5	1,656	△ 3.7	2.31	1.50						

(注)年度数値は、月平均である。

一般職業紹介状況(学卒・パートを除く)

項目	A 新規求職 申込件数	B 月間有効 求職者数	C 紹介件数	D 就職件数	E 4のうち管外就職		F 4のうち 保 受給者の 就職件数	G 新 規 求 人 数	H 月間有効 求 人 数	I 充 足 数	J Iのうち他県 からの 充足数	比 率			
					1 全 数	2 全 数						3 全 数	4 全 数	5 県内	6 県外
前年同月	4,141	16,840	4,431	1,034	310	165	288	7,554	22,829	1,011	122	△ 9.6	9.1	1.82	1.36
前 月	3,732	15,487	3,753	883	265	129	262	7,634	22,346	867	104	1.2	0.2	2.05	1.44
3月	4,116	16,377	3,939	1,047	319	159	280	7,415	21,939	1,020	113	△ 0.6	△ 1.8	1.80	1.34
前 橋	724	2,927	791	216	76	23	58	1,267	3,822	221	16	△ 2.8	6.0	1.75	1.31
高 崎	700	2,958	719	174	56	18	38	1,488	4,697	191	16	△ 5.1	△ 3.4	2.13	1.59
(安 中)	86	366	71	29	10	4	10	171	548	21	4	△ 13.1	△ 19.0	1.99	1.50
桐 生	326	1,230	280	78	32	12	24	415	1,123	55	2	11.6	△ 28.7	1.27	0.91
伊勢崎	524	2,037	512	112	36	14	32	902	2,884	132	16	10.8	10.4	1.72	1.42
太 田	600	2,300	538	116	29	33	30	991	2,895	123	27	△ 1.5	10.6	1.65	1.26
館 林	366	1,457	315	84	11	27	20	776	1,811	79	22	3.1	△ 7.0	2.12	1.24
沼 田	165	579	158	52	8	3	12	328	946	45	2	3.8	△ 10.1	1.99	1.63
富 岡	114	467	92	37	15	2	17	188	854	32	1	0.0	△ 23.0	1.65	1.83
藤 岡	194	753	167	40	16	6	12	445	913	33	3	△ 5.4	35.7	2.29	1.21
渋 川	235	948	226	71	24	8	20	315	883	59	2	5.9	△ 3.7	1.34	0.93
(中之条)	82	355	70	38	6	9	7	129	563	29	2	△ 36.9	△ 40.0	1.57	1.59
年度累計	43,074	190,194	41,511	10,415	3,160	1,593	3,095	92,467	269,742	10,024	1,154	△ 3.9	6.5	2.15	1.42

一般職業紹介状況(学卒を除きパートを含む)

項目 安定所別	A 新規求職 申込件数	B 月間有効 求職者数	C 紹介件数	D 就職件数	E 4のうち 保 受給者の 就職件数	F 新 規 求 人 数	G 月間有効 求 人 数	H 充 足 数	比 率			
	1 全 数	2 全 数	3 全 数	4 全 数					新規求職 対前年同月 増 減 率	新規求人 対前年同月 増 減 率	新規求 人倍率 (F/A)	有効求 人倍率 (G/B)
前年同月	6,667	26,924	7,321	2,175	467	13,300	38,743	2,159	△ 6.1	9.7	1.99	1.44
前 月	6,041	24,816	6,380	1,696	393	13,435	39,067	1,674	4.4	7.3	2.22	1.57
3月	6,561	26,372	6,741	2,205	450	12,877	38,515	2,179	△ 1.6	△ 3.2	1.96	1.46
前 橋	1,245	4,823	1,425	499	77	2,261	6,674	572	0.4	1.1	1.82	1.38
高 崎	1,075	4,628	1,218	367	69	2,649	8,735	386	△ 5.7	△ 2.0	2.46	1.89
(安 中)	156	638	153	62	19	307	952	43	△ 12.4	△ 13.3	1.97	1.49
桐 生	522	1,974	499	160	38	702	2,086	140	1.6	△ 36.1	1.34	1.06
伊勢崎	787	2,992	758	206	43	1,472	4,501	222	6.6	15.0	1.87	1.50
太 田	927	3,742	862	245	52	1,670	4,846	245	△ 2.9	2.3	1.80	1.30
館 林	543	2,258	487	140	31	1,247	3,298	136	3.4	△ 4.6	2.30	1.46
沼 田	276	1,029	313	124	23	542	1,547	107	△ 1.8	△ 5.2	1.96	1.50
富 岡	189	858	174	81	24	402	1,594	70	△ 12.9	△ 4.7	2.13	1.86
藤 岡	331	1,223	301	95	24	820	1,749	73	3.1	8.9	2.48	1.43
洪 川	362	1,589	418	153	36	576	1,591	127	△ 2.7	△ 0.5	1.59	1.00
(中之条)	148	618	133	73	14	229	942	58	△ 20.4	△ 36.6	1.55	1.52
年度累計	62,978	308,365	66,751	19,873	4,772	160,433	463,924	19,314	△ 11.5	8.7	2.55	1.50

中高年齢者等の職業紹介等状況(パートを除く)

安定所別 項目	新規求職 申込件数		月間有効 求職者数	紹介件数	就職件数		5 新 規 求 人 数	6 月間有効 求 人 数	比 率				
	1		2	3	4				新規求職者 中に占める 中高年の割合	新規求職 対前年同月 増減率	新規求人 対前年同月 増減率	新規求人 倍率 (5/1)	有効求人 倍率 (6/2)
	全 数	1のうち保	全 数	全 数	全 数	4のうち保							
前年同月	1,893	385	7,979	1,992	453	119	2,547	7,748	(28.4) 45.7	△ 5.4	8.2	1.35	0.97
前 月	1,691	358	7,298	1,835	429	115	2,680	7,628	(28.0) 45.3	0.8	1.0	1.58	1.05
3月	1,926	395	7,711	1,888	501	134	2,470	7,447	(29.4) 46.8	1.7	△ 3.0	1.28	0.97
前 橋	339	52	1,334	373	96	27	412	1,277	(27.2) 46.8	4.3	4.3	1.22	0.96
高 崎	297	51	1,312	339	76	17	494	1,622	(27.6) 42.4	△ 11.1	△ 3.7	1.66	1.24
(安 中)	50	10	193	30	14	4	44	167	(32.1) 58.1	△ 2.0	△ 25.4	0.88	0.87
桐 生	171	34	618	148	40	11	139	368	(32.8) 52.5	26.7	△ 29.8	0.81	0.60
伊勢崎	237	70	932	263	53	18	305	1,008	(30.1) 45.2	8.2	9.3	1.29	1.08
太 田	265	63	1,087	264	63	14	308	933	(28.6) 44.2	0.8	10.4	1.16	0.86
館 林	182	47	721	154	43	8	281	617	(33.5) 49.7	5.8	△ 7.6	1.54	0.86
沼 田	80	16	289	75	29	7	126	355	(29.0) 48.5	12.7	△ 6.0	1.58	1.23
富 岡	55	5	217	43	16	7	56	295	(29.1) 48.2	7.8	△ 33.3	1.02	1.36
藤 岡	91	15	363	72	14	3	153	312	(27.5) 46.9	△ 9.9	36.6	1.68	0.86
渋 川	105	21	453	93	30	12	104	283	(29.0) 44.7	1.9	2.0	0.99	0.62
(中之条)	54	11	192	34	27	6	48	210	(36.5) 65.9	△ 20.6	△ 45.5	0.89	1.09
年度累計	19,731	4,562	88,880	19,326	4,786	1,417	31,508	91,749	(31.3) 45.8	△ 1.7	5.9	1.60	1.03

(注) ()内は、パートを含めた新規求職者中に占める中高年の割合である。求人数及び求人倍率は、「求人均等配分方式」による数値である。

高齢者(55歳以上)の職業紹介状況(パートを除く)

安定所別 項目	新規求職 申込件数		月間有効 求職者数	紹介件数	就職件数		5 新 規 求 人 数	6 月間有効 求 人 数	比 率				
	1 全 数	1のうち保	2 全 数	3 全 数	4 全 数	4のうち保			新規求職者 中に占める 高齢者の割合	新規求職 対前年同月 増 減 率	新規求人 対前年同月 増 減 率	新規求人 倍 率 (5/1)	有効求人 倍 率 (6/2)
前年同月	923	170	3,943	866	185	46	1,227	3,677	(13.8) 22.3	△ 0.8	10.8	1.33	0.93
前 月	794	181	3,569	737	180	49	1,280	3,593	(13.1) 21.3	0.8	0.4	1.61	1.01
3月	930	189	3,757	698	208	58	1,158	3,492	(14.2) 22.6	0.8	△ 5.6	1.25	0.93
前 橋	176	27	645	128	31	7	192	593	(14.1) 24.3	10.7	1.1	1.09	0.92
高 崎	142	20	623	121	33	6	229	760	(13.2) 20.3	△ 7.2	△ 2.1	1.61	1.22
(安 中)	32	6	97	11	5	2	21	81	(20.5) 37.2	23.1	△ 25.0	0.66	0.84
桐 生	67	13	294	53	17	7	65	156	(12.8) 20.6	13.6	△ 33.0	0.97	0.53
伊勢崎	118	35	470	92	20	8	139	475	(15.0) 22.5	△ 2.5	3.7	1.18	1.01
太 田	112	25	461	91	20	5	135	427	(12.1) 18.7	△ 5.9	5.5	1.21	0.93
館 林	93	25	367	67	18	3	146	306	(17.1) 25.4	27.4	△ 7.6	1.57	0.83
沼 田	34	8	139	34	19	4	64	175	(12.3) 20.6	△ 19.0	△ 4.5	1.88	1.26
富 岡	26	3	120	24	9	3	24	135	(13.8) 22.8	△ 18.8	△ 41.5	0.92	1.13
藤 岡	43	9	192	26	6	2	69	147	(13.0) 22.2	△ 8.5	27.8	1.60	0.77
渋 川	48	10	229	31	14	8	49	131	(13.3) 20.4	6.7	0.0	1.02	0.57
(中之条)	39	8	120	20	16	3	25	106	(26.4) 47.6	△ 17.0	△ 46.8	0.64	0.88
年度累計	9,435	2,152	43,251	7,591	1,950	600	14,900	43,353	(15.0) 21.9	△ 2.2	5.4	1.58	1.00

(注) ()内は、パートを含めた新規求職者中に占める高齢者の割合である。求人数及び求人倍率は、「求人均等配分方式」による数値である。

パートタイム職業紹介状況

安定所別	項目	新規求職 申込件数	月間有効 求職者数	紹介件数	就職件数	新規 求人数	月間有効 求人数
	前年同月	2,526	10,084	2,890	1,141	5,746	15,914
	前 月	2,309	9,329	2,627	813	5,801	16,721
	3月	2,445	9,995	2,802	1,158	5,462	16,576
	前 橋	521	1,896	634	283	994	2,852
	高 崎	375	1,670	499	193	1,161	4,038
	(安 中)	70	272	82	33	136	404
	桐 生	196	744	219	82	287	963
	伊勢崎	263	955	246	94	570	1,617
	太 田	327	1,442	324	129	679	1,951
	館 林	177	801	172	56	471	1,487
	沼 田	111	450	155	72	214	601
	富 岡	75	391	82	44	214	740
	藤 岡	137	470	134	55	375	836
	渋 川	127	641	192	82	261	708
	(中之条)	66	263	63	35	100	379
	年度累計	26,465	118,171	25,240	9,458	67,966	194,182

障害者職業紹介状況

項目 安定所別	新規求職申込件数				紹介件数				就職件数				新規登録者数				期末現在登録者数 (月 末)			
	身体	知的	精神	その他	身体	知的	精神	その他	身体	知的	精神	その他	身体	知的	精神	その他	身体	知的	精神	その他
前年同月	93	35	151	38	148	34	226	44	31	20	37	7	43	5	71	21	7,363	4,667	5,423	976
前 月	79	38	182	11	122	51	266	17	27	21	55	5	32	2	69	5	7,675	4,817	6,298	813
3月	70	47	169	12	104	42	284	14	44	41	84	6	30	7	66	7	7,701	4,825	6,378	809
前 橋	14	9	24	3	22	6	54	3	5	2	12	1	7	1	5	1	926	578	795	163
高 崎	11	6	41	4	22	10	70	4	5	8	21	3	5	1	20	3	1,134	799	1,330	194
(安 中)	2	2	6	0	4	2	14	2	1	1	4	0	2	0	3	0	310	117	244	32
桐 生	2	2	13	0	5	3	15	2	5	1	4	0	0	1	8	0	756	583	488	28
伊勢崎	18	8	24	2	7	5	38	0	3	15	11	0	8	2	5	0	766	442	748	134
太 田	6	5	23	1	6	2	36	1	3	2	14	1	2	0	10	1	963	655	709	76
館 林	6	3	11	1	11	2	20	2	5	2	3	1	2	0	4	1	814	433	601	51
沼 田	0	2	10	0	6	2	12	0	2	1	1	0	0	1	4	0	367	200	260	19
富 岡	0	2	4	0	0	2	7	0	1	1	4	0	0	0	1	0	361	191	268	24
藤 岡	6	1	6	0	8	3	9	0	6	2	1	0	3	0	3	0	409	241	367	26
渋 川	3	2	6	1	9	2	8	0	7	3	7	0	1	0	3	1	647	417	430	47
(中之条)	2	5	1	0	4	3	1	0	1	3	2	0	0	1	0	0	248	169	138	15
年度累計	959	523	1,835	220	1,209	469	2,773	266	385	294	810	97	416	195	759	103				

産業別・規模別一般新規求人状況(学卒を除きパートを含む)

前月	前年同月	当月	対前月比	対前年同月比	構成比	産業別	計	前橋	高崎	(安中)	桐生	伊勢崎	太田	館林	沼田	富岡	藤岡	渋川	(中之条)
86	228	199	131.4	△ 12.7	1.5	A. 農、林、漁業	199	33	9	2	2	21	6	4	85	3	4	4	26
6	4	1	△ 83.3	△ 75.0	0.0	C 鉱業、採石業、砂利採取業	1	0	0	0	0	0	0	0	0	0	1	0	0
1,144	1,292	1,244	8.7	△ 3.7	9.7	D 建設業	1,244	224	345	40	25	75	167	84	61	22	78	97	26
2,042	2,225	2,300	12.6	3.4	17.9	E 製造業	2,300	174	303	59	186	382	319	340	42	166	241	73	15
325	414	411	26.5	△ 0.7	3.2	09 食料品製造業	411	53	78	2	10	67	11	104	0	47	11	27	1
9	32	35	288.9	9.4	0.3	10 飲料・たばこ・飼料製造業	35	1	8	0	0	7	0	0	12	0	0	0	7
37	50	46	24.3	△ 8.0	0.4	11 繊維工業	46	6	0	0	14	7	4	9	6	0	0	0	0
14	22	23	64.3	4.5	0.2	12 木材・木製品製造業(家具を除く)	23	8	1	0	0	4	6	0	3	1	0	0	0
23	30	19	△ 17.4	△ 36.7	0.1	13 家具・装備品製造業	19	6	1	0	4	0	0	0	3	4	0	1	0
35	22	25	△ 28.6	13.6	0.2	14 パルプ・紙・紙加工品製造業	25	1	8	0	0	9	3	0	0	0	0	4	0
11	10	23	109.1	130.0	0.2	15 印刷・同関連業	23	8	11	0	1	2	0	0	0	0	1	0	0
162	87	76	△ 53.1	△ 12.6	0.6	16 化学工業	76	0	11	2	0	11	0	52	0	0	0	0	0
2	0	0	△ 100.0	--	0.0	17 石油製品・石炭製品製造業	0	0	0	0	0	0	0	0	0	0	0	0	0
161	256	183	13.7	△ 28.5	1.4	18 プラスチック製品製造業(別掲を除く)	183	9	5	19	15	20	27	25	6	49	8	0	0
6	24	4	△ 33.3	△ 83.3	0.0	19 ゴム製品製造業	4	1	0	0	0	0	0	3	0	0	0	0	0
38	56	34	△ 10.5	△ 39.3	0.3	21 窯業・土石製品製造業	34	5	1	0	3	9	5	2	5	1	2	1	0
28	33	45	60.7	36.4	0.3	22 鉄鋼業	45	7	8	0	5	3	7	6	0	0	2	7	0
84	40	25	△ 70.2	△ 37.5	0.2	23 非鉄金属製造業	25	5	2	4	0	10	0	4	0	0	0	0	0
158	253	250	58.2	△ 1.2	1.9	24 金属製品製造業	250	7	18	10	24	35	29	25	4	15	71	12	0
143	121	150	4.9	24.0	1.2	25 はん用機械器具製造業	150	23	12	5	2	22	53	10	0	0	22	1	0
65	104	199	206.2	91.3	1.5	26 生産用機械器具製造業	199	0	21	1	6	24	36	6	0	4	94	5	2
50	49	35	△ 30.0	△ 28.6	0.3	27 業務用機械器具製造業	35	0	10	0	6	2	1	4	0	7	1	4	0
47	40	39	△ 17.0	△ 2.5	0.3	28 電子部品・デバイス・電子回路製造業	39	15	9	3	2	4	0	0	0	4	0	2	0
144	202	229	59.0	13.4	1.8	29 電気機械器具製造業	229	0	4	9	53	61	42	45	0	4	2	6	3
42	15	45	7.1	200.0	0.3	30 情報通信機械器具製造業	45	6	11	0	0	20	2	0	0	4	0	0	2
394	269	288	△ 26.9	7.1	2.2	31 輸送用機械器具製造業	288	7	30	4	33	60	71	39	0	15	27	2	0
64	96	116	81.3	20.8	0.9	20,32その他の製造業	116	6	54	0	8	5	22	6	3	11	0	1	0
9	3	11	22.2	266.7	0.1	F 電気・ガス・熱供給・水道業	11	5	5	0	0	0	0	0	0	0	0	0	1
119	99	98	△ 17.6	△ 1.0	0.8	G 情報通信業	98	44	17	1	8	19	8	0	1	0	0	0	0
827	810	739	△ 10.6	△ 8.8	5.7	H 運輸業、郵便業	739	106	78	51	20	119	95	128	11	30	61	33	7
1,746	1,834	1,841	5.4	0.4	14.3	I 卸売業、小売業	1,841	455	405	25	104	108	204	216	56	12	200	43	13
60	55	47	△ 21.7	△ 14.5	0.4	J 金融業、保険業	47	16	9	1	9	3	1	6	0	1	1	0	0
203	243	213	4.9	△ 12.3	1.7	K 不動産業、物品賃貸業	213	49	39	1	6	4	111	3	0	0	0	0	0
222	184	246	10.8	33.7	1.9	L 学術研究、専門・技術サービス業	246	51	85	5	11	43	24	5	2	9	4	7	0
937	677	723	△ 22.8	6.8	5.6	M 宿泊業、飲食サービス業	723	28	71	12	24	90	255	35	66	2	5	74	61
429	493	431	0.5	△ 12.6	3.3	N 生活関連サービス業、娯楽業	431	35	187	26	8	48	12	16	35	19	25	9	11
203	246	243	19.7	△ 1.2	1.9	O 教育、学習支援業	243	79	69	4	8	48	8	6	2	9	7	3	0
3,844	3,437	3,041	△ 20.9	△ 11.5	23.6	P 医療、福祉	3,041	531	724	59	219	353	367	206	124	105	163	154	36
56	55	47	△ 16.1	△ 14.5	0.4	Q 複合サービス事業	47	11	20	0	0	1	7	1	1	1	1	2	2
1,076	1,172	1,151	7.0	△ 1.8	8.9	R サービス業(他に分類されないもの)	1,151	249	266	21	53	149	60	189	37	20	20	69	18
426	243	302	△ 29.1	24.3	2.3	S. T 公務、その他	302	171	17	0	19	9	26	8	19	3	9	8	13
13,435	13,300	12,877	△ 4.2	△ 3.2	100.0	合計	12,877	2,261	2,649	307	702	1,472	1,670	1,247	542	402	820	576	229
7,954	8,151	7,978	0.3	△ 2.1	62.0	29人以下	7,978	1,383	1,895	164	437	927	884	690	365	240	517	360	116
3,512	3,514	3,260	△ 7.2	△ 7.2	25.3	30～99人	3,260	561	450	91	185	317	618	299	110	127	238	171	93
1,176	1,207	1,210	2.9	0.2	9.4	100～299人	1,210	239	233	52	60	155	120	183	42	33	54	24	15
319	320	290	△ 9.1	△ 9.4	2.3	300～499人	290	41	51	0	7	66	14	74	10	0	9	13	5
277	77	107	△ 61.4	39.0	0.8	500～999人	107	23	13	0	7	4	33	0	15	2	2	8	0
197	31	32	△ 83.8	3.2	0.2	1,000人～	32	14	7	0	6	3	1	1	0	0	0	0	0

(注)新産業分類(平成19年11月改訂「日本標準産業分類」)に基づく区分により掲載している。

産業別・規模別一般充足状況(学卒を除きパート含む)

前月	前年同月	当月	対前月比	対前年同月比	構成比	産業別	計	前橋	高崎	(安中)	桐生	伊勢崎	太田	館林	沼田	富岡	藤岡	渋川	(中之条)
26	27	54	107.7	100.0	2.5	A. B農、林、漁業	54	6	2	0	2	7	5	1	18	1	3	0	9
0	0	0	--	--	0.0	C 鉱業、採石業、砂利採取業	0	0	0	0	0	0	0	0	0	0	0	0	0
67	59	71	6.0	20.3	3.3	D 建設業	71	11	21	3	4	9	5	7	1	1	1	8	0
354	440	412	16.4	△ 6.4	18.9	E 製造業	412	42	65	9	36	53	68	52	15	20	26	24	2
74	55	76	2.7	38.2	3.5	09 食料品製造業	76	18	12	0	3	13	6	6	6	2	2	6	2
4	6	3	△ 25.0	△ 50.0	0.1	10 飲料・たばこ・飼料製造業	3	0	0	0	0	0	0	0	0	0	0	3	0
8	22	8	0.0	△ 63.6	0.4	11 繊維工業	8	1	1	0	4	0	1	0	0	0	1	0	0
7	8	5	△ 28.6	△ 37.5	0.2	12 木材・木製品製造業(家具を除く)	5	0	0	1	1	0	2	0	1	0	0	0	0
12	9	10	△ 16.7	11.1	0.5	13 家具・装備品製造業	10	3	1	0	1	0	0	0	2	0	0	3	0
8	8	8	0.0	0.0	0.4	14 パルプ・紙・紙加工品製造業	8	1	1	0	0	2	1	1	0	0	0	2	0
3	3	2	△ 33.3	△ 33.3	0.1	15 印刷・同関連業	2	0	1	0	0	1	0	0	0	0	0	0	0
17	30	20	17.6	△ 33.3	0.9	16 化学工業	20	0	4	0	0	5	1	7	0	0	1	2	0
0	0	0	--	--	0.0	17 石油製品・石炭製品製造業	0	0	0	0	0	0	0	0	0	0	0	0	0
26	43	36	38.5	△ 16.3	1.7	18 プラスチック製品製造業(別掲を除く)	36	5	0	4	0	7	6	4	1	6	2	1	0
3	5	3	0.0	△ 40.0	0.1	19 ゴム製品製造業	3	0	0	0	0	1	0	2	0	0	0	0	0
4	5	9	125.0	80.0	0.4	21 窯業・土石製品製造業	9	0	0	0	1	1	0	0	3	1	1	2	0
3	11	6	100.0	△ 45.5	0.3	22 鉄鋼業	6	1	1	0	1	0	0	0	0	0	1	2	0
1	4	14	1300.0	250.0	0.6	23 非鉄金属製造業	14	2	2	0	8	2	0	0	0	0	0	0	0
40	33	44	10.0	33.3	2.0	24 金属製品製造業	44	4	6	0	2	2	17	4	0	2	7	0	0
16	24	13	△ 18.8	△ 45.8	0.6	25 はん用機械器具製造業	13	0	2	0	0	2	3	2	1	0	2	1	0
15	22	17	13.3	△ 22.7	0.8	26 生産用機械器具製造業	17	0	6	0	1	2	4	4	0	0	0	0	0
7	5	12	71.4	140.0	0.6	27 業務用機械器具製造業	12	0	3	1	0	2	2	3	0	0	1	0	0
9	7	10	11.1	42.9	0.5	28 電子部品・デバイス・電子回路製造業	10	1	3	2	0	2	1	0	0	1	0	0	0
31	45	38	22.6	△ 15.6	1.7	29 電気機械器具製造業	38	0	5	0	9	4	3	9	1	2	4	1	0
6	9	12	100.0	33.3	0.6	30 情報通信機械器具製造業	12	1	6	0	0	1	1	2	0	1	0	0	0
40	61	49	22.5	△ 19.7	2.2	31 輸送用機械器具製造業	49	3	10	0	4	5	13	7	0	3	4	0	0
20	25	17	△ 15.0	△ 32.0	0.8	20,32その他の製造業	17	2	1	1	1	1	7	1	0	2	0	1	0
1	2	4	300.0	100.0	0.2	F 電気・ガス・熱供給・水道業	4	2	1	0	0	0	0	0	0	0	0	0	1
15	17	16	6.7	△ 5.9	0.7	G 情報通信業	16	5	9	0	2	0	0	0	0	0	0	0	0
81	92	104	28.4	13.0	4.8	H 運輸業、郵便業	104	20	17	3	0	22	18	11	2	4	2	5	0
170	182	201	18.2	10.4	9.2	I 卸売業、小売業	201	54	35	3	6	21	30	12	15	4	7	9	5
4	10	13	225.0	30.0	0.6	J 金融業、保険業	13	7	2	1	0	2	0	0	0	0	1	0	0
21	27	23	9.5	△ 14.8	1.1	K 不動産業、物品賃貸業	23	3	8	0	5	1	5	0	0	0	0	0	1
43	47	50	16.3	6.4	2.3	L 学術研究、専門・技術サービス業	50	14	14	0	4	7	5	2	0	0	0	2	2
43	41	51	18.6	24.4	2.3	M 宿泊業、飲食サービス業	51	8	8	6	3	2	2	0	3	8	1	6	4
28	60	49	75.0	△ 18.3	2.2	N 生活関連サービス業、娯楽業	49	3	4	1	2	9	3	4	1	0	1	4	17
35	51	70	100.0	37.3	3.2	O 教育、学習支援業	70	19	17	1	9	5	9	0	2	1	2	5	0
428	521	503	17.5	△ 3.5	23.1	P 医療、福祉	503	108	123	11	34	41	57	29	16	18	19	39	8
10	8	17	70.0	112.5	0.8	Q 複合サービス事業	17	4	2	0	1	2	1	1	2	0	0	3	1
147	205	163	10.9	△ 20.5	7.5	R サービス業(他に分類されないもの)	163	48	41	5	7	24	11	6	4	3	3	10	1
201	370	378	88.1	2.2	17.3	S. T 公務、その他	378	218	17	0	25	17	26	11	28	10	7	12	7
1,674	2,159	2,179	30.2	0.9	100.0	合計	2,179	572	386	43	140	222	245	136	107	70	73	127	58
931	1,156	1,184	27.2	2.4	54.3	29人以下	1,184	278	224	22	81	117	125	67	82	47	41	72	28
528	667	621	17.6	△ 6.9	28.5	30~99人	621	167	92	13	43	69	92	35	15	11	19	39	26
155	220	258	66.5	17.3	11.8	100~299人	258	101	52	8	9	25	19	19	5	2	6	11	1
30	58	65	116.7	12.1	3.0	300~499人	65	9	13	0	3	2	1	12	3	8	6	5	3
24	40	33	37.5	△ 17.5	1.5	500~999人	33	13	3	0	2	3	5	2	2	2	1	0	0
6	18	18	200.0	0.0	0.8	1,000人~	18	4	2	0	2	6	3	1	0	0	0	0	0

(注)新産業分類(平成19年11月改訂「日本標準産業分類」)に基づく区分により掲載している。

新規学卒者の職業紹介状況(令和5年3月卒)

項 目	安定所別	前年同月	5年3月	前橋	高崎	(安中)	桐生	伊勢崎	太田	館林	沼田	富岡	藤岡	渋川	(中之条)	前年実績
		末 現 在	末 現 在													
中 学	1 求人数	15	5	4	0	0	0	1	0	0	0	0	0	0	0	0
	2 求職者数	4	9	1	1	0	5	1	0	0	0	0	0	0	1	5
	3 就職者数	3	8	1	0	0	5	1	0	0	0	0	0	0	1	5
	4 求人倍率 (1/2)	3.75	0.56	4.00	0.00	--	0.00	1.00	--	--	--	--	--	--	0.00	0.00
	5 就職率 (3/2×100)	75.0	88.9	100.0	0.0	--	100.0	100.0	--	--	--	--	--	--	100.0	100.0
高 校	1 求人数	7,683	8,605	1,177	1,902	295	523	853	1,387	737	306	441	367	377	240	7,690
	2 求職者数	2,526	2,340	308	354	144	320	210	291	169	107	79	171	126	61	2,515
	3 就職者数	2,512	2,317	299	354	144	320	210	289	161	107	79	169	126	59	2,513
	4 求人倍率 (1/2)	3.04	3.68	3.82	5.37	2.05	1.63	4.06	4.77	4.36	2.86	5.58	2.15	2.99	3.93	3.06
	5 就職率 (3/2×100)	99.4	99.0	97.1	100.0	100.0	100.0	100.0	100.0	99.3	95.3	100.0	100.0	98.8	100.0	96.7

(注1) 「2 求職者数」は、学校又は安定所の紹介を希望する求職者をいう。

(注2) 「3 就職者数」は、学校又は安定所の紹介による就職決定者数をいう。

(注3) 「前年実績」は、令和4年3月卒の学校又は安定所の紹介による最終数である。

新卒応援ハローワーク取扱状況

区分	項目	来所者数	求職	就職
	大学等	226	42	44
	うち既卒者	102	26	30
	年度累計	2,092	628	1,021
	高校	49	16	24
	うち既卒者	40	14	17
	年度累計	375	181	448
	中学	4	0	0
	うち既卒者	2	0	0
	年度累計	17	5	4
	その他若年者	0	40	0
	年度累計	0	91	0

外国人雇用サービスコーナー取扱状況

区分	項目	新規求職	相談件数	紹介件数	就職件数	有効求職
前 橋	当月分	30	106	22	5	114
	年度累計	390	1,238	221	53	
伊勢崎	当月分	73	385	22	2	319
	年度累計	890	4,693	314	60	
太 田	当月分	84	525	68	15	449
	年度累計	803	5,640	632	166	
館 林	当月分	87	297	25	4	315
	年度累計	901	3,997	284	63	

※大学等には、大学院、短大、高専、専修、公共職業能力開発施設を含む。

※「既卒者」とは、学校卒業で新規学卒者扱いでの就職を希望する者で、同一の事業主の元で正規雇用され、引き続き1年以上雇用保険被保険者であった期間がない者。

※その他若年者は学生、既卒者以外の若年者をいう。

雇用保険関係

項目 安定所別	適 用 関 係											求 職 者 給 付 関 係										
	事 業 所			被 保 険 者					事 務 組 合			一 般 被 保 険 者										
	1	2	3	4	5	6	7	8	9	10	11	離職票	13	14	15	16	17	18	19	20	21	22
	全数	新規加入	廃止脱退	全数	資格取得	資格喪失	6のうち事業主都合による解雇	解雇率 7/6×100	組合	委託事業所	被保険者	交付件数	受給資格決定件数	初回受給者数	うち特定	受給者実人員	うち特定	訓練延長給付	受講手当	特定職種	通所手当	傷病手当実人員
前年同月	33,745	102	54	628,742	8,250	422	422	4.6	203	13,763	120,610	5,353	1,123	1,123	271	5,127	1,398	285	141	0	388	17
前 月	34,023	70	38	636,011	7,073	7,689	354	4.6	203	13,822	117,403	4,633	1,442	1,118	297	5,236	1,308	304	225	0	483	21
3月	34,057	88	59	635,619	8,437	9,003	479	5.3	203	13,811	117,201	5,515	1,625	1,137	232	5,142	1,264	352	204	0	487	17
前橋	6,567	17	8	121,516	1,314	1,723	47	2.7	33	2,934	24,128	1,060	236	194	36	837	204	61	27	0	77	1
高崎	6,200	15	10	141,061	1,846	1,873	67	3.6	54	2,361	19,959	1,231	263	164	29	809	163	62	34	0	88	0
安中	740	2	0	16,125	124	156	5	3.2	3	316	2,323	98	31	25	5	104	18	8	5	0	11	0
桐生	2,850	7	9	42,536	525	591	36	6.1	18	930	7,243	342	135	114	21	448	126	26	14	0	29	3
伊勢崎	4,169	9	9	73,018	1,453	1,237	95	7.7	18	1,509	13,096	715	267	161	42	727	236	40	26	0	61	3
太田	3,994	15	7	94,547	1,327	1,566	147	9.4	9	1,276	12,679	968	223	154	22	681	143	54	35	0	79	1
館林	2,535	8	3	53,496	863	815	29	3.6	11	855	9,277	477	186	118	34	542	172	18	17	0	30	3
沼田	1,423	4	1	18,417	173	211	5	2.4	13	777	5,819	130	50	44	13	202	47	11	2	0	12	1
富岡	1,228	1	2	18,098	229	193	1	0.5	11	577	5,594	105	35	33	3	136	27	7	3	0	8	1
藤岡	1,544	3	3	21,462	220	227	9	4.0	9	719	6,457	146	96	57	11	278	52	23	17	0	31	1
渋川	1,766	7	6	23,424	249	284	37	13.0	13	969	7,041	168	76	53	11	259	46	30	19	0	44	2
中之条	1,041	0	1	11,919	114	127	1	0.8	11	588	3,585	75	27	20	5	119	30	12	5	0	17	1
年度累計		1,218	930		111,562	101,146	5,908	5.8				64,439	18,539	15,570	3,078	66,731	15,685	2,878	2,825	0	5,239	213

(注)13受給資格決定数は速報値のため修正があり得る

(注)特定とは、特定受給資格者

項目	求職者給付関係												就職促進給付関係											
	一般被保険者						高年齢継続被保険者			短期特例被保険者			一般被保険者											
	23	基本手当			27	28	29	30	31	32	33	34	常用就職支度手当		再就職手当		就業促進定着手当		就業手当		移転費		求職活動支援費	
安定所別	24	25	26	27	28	29	30	31	32	33	34	35	36	37	38	39	40	41	42	43	44	45	46	
	総支給額	所定日数内支給額	うち特定	訓練延長給付支給額	技能習得手当支給額	傷病手当支給額	受給資格決定件数	受給者数	高年齢求職者給付金額	受給資格決定件数	受給者数	特例一時金支給金額	支給人員	支給金額	支給人員	支給金額	支給人員	支給金額	支給人員	支給金額	支給人員	支給金額	支給人員	支給金額
前年同月	938,017	723,426	216,648	40,345	4,309		458	465	95,667	3	6	1,115	4	718	466	195,159	115	20,607	10	672	0		1	53
前月	679,472	630,126	167,094	41,624	4,782	2,834	382	434	94,189	2	59	11,203	3	599	361	154,495	116	20,654	9	307	2	236	1	5
3月	762,950	704,623	187,665	50,508	4,978	2,842	445	443	96,373	5	6	1,170	1	197	409	171,955	149	25,792	6	202	0		0	
前橋	120,121	110,968	30,120	8,504	589	60	69	68	14,434	0	0		0		40	14,493	33	5,385	1	52	0		0	
高崎	122,918	113,820	26,090	8,379	718		59	65	14,557	0	0		0		76	35,223	26	4,892	2	57	0		0	
安中	16,159	14,796	2,656	1,246	117		20	10	2,077	0	0		0		11	4,846	3	345	0		0		0	
桐生	64,015	58,911	17,882	4,148	410	546	30	27	5,334	0	0		0		37	17,409	6	924	0		0		0	
伊勢崎	109,285	102,812	35,593	5,450	618	406	50	44	9,973	0	0		1	197	60	27,458	24	4,767	0		0		0	
太田	107,463	98,197	23,346	8,163	848	255	59	61	12,667	1	1	197	0		51	19,046	15	2,632	1	52	0		0	
館林	79,546	75,588	25,892	2,646	405	907	53	49	11,524	0	0		0		62	23,790	12	2,150	0		0		0	
沼田	28,422	26,305	5,947	1,764	271	82	16	24	5,099	4	4	810	0		10	3,598	8	986	2	41	0		0	
富岡	19,463	17,893	3,894	1,336	101	133	13	15	3,102	0	0		0		14	5,666	4	692	0		0		0	
藤岡	39,141	35,563	6,446	3,101	316	160	31	26	5,494	0	0		0		17	7,325	4	870	0		0		0	
渋川	37,918	33,400	5,858	3,976	368	174	30	32	6,915	0	0		0		27	10,939	13	2,002	0		0		0	
中之条	18,500	16,371	3,940	1,795	216	119	15	22	5,195	0	1	162	0		4	2,161	1	147	0		0		0	
年度累計	9,249,047	8,382,368	2,146,715	391,338	52,732	36,258	5,941	5,876	1,270,874	325	325	62,314	30	4,595	5,038	2,090,042	1,402	252,147	137	6,514	18	2,582	6	121

(注1) 支給金額は千円単位で千円未満四捨五入のため、合計とは一致しない。

(注2) 就職促進給付の拡充により、平成26年10月より就業促進定着手当の支給が開始。

項目 安定所別	雇用継続給付関係										
	高年齢雇用継続給付						育児休業給付			介護休業給付	
	基本給付金			再就職給付金			53 受給要件確認 件数	54 受給者 実人員	55 支給 金額	56 受給 者数	57 支給 金額
47 受給要件確認 件数	48 受給者 実人員	49 支給 金額	50 受給要件確認 件数	51 受給者 実人員	52 支給 金額						
前年同月	428	9,007	240,833	0	2	29	562	5,712	711,388	28	6,693
前月	341	8,086	213,358	0	2	19	489	4,454	572,998	29	6,828
3月	457	9,203	248,524	0	0		611	5,835	745,898	30	5,758
前橋	79	2,067	55,017	0	0		128	1,426	187,614	6	516
高崎	86	2,878	85,074	0	0		149	1,475	191,946	9	1,158
安中	22	140	3,042	0	0		14	103	13,194		
桐生	42	723	18,867	0	0		30	315	37,470	4	1,421
伊勢崎	41	708	17,563	0	0		76	616	79,931	4	789
太田	90	716	18,310	0	0		101	820	100,667	3	768
館林	41	919	24,136	0	0		40	356	44,937	2	255
沼田	11	193	4,983	0	0		16	140	18,022	1	408
富岡	14	202	4,906	0	0		15	123	14,976		
藤岡	15	235	6,165	0	0		15	152	18,005		
渋川	10	243	5,908	0	0		20	216	27,810	1	443
中之条	6	179	4,553	0	0		7	93	11,326		
年度累計	4,166	103,144	2,761,173	2	15	193	5,860	56,903	7,067,766	375	86,335

(注) 支給金額は千円単位で千円未満四捨五入のため、合計とは一致しない。

教育訓練給付金(一般教育訓練)給付状況

		一 般 教 育 訓 練 給 付 関 係												
		前橋	高崎	安中	桐生	伊勢崎	太田	館林	沼田	富岡	藤岡	渋川	中之条	合計
令和元年度	受給者数	242	260	51	85	195	131	111	53	34	57	79	23	1,321
	支給金額	8,209	9,192	1,650	2,049	6,139	3,405	3,327	1,457	1,436	1,752	2,191	675	41,482
令和2年度	受給者数	241	241	34	89	192	159	128	53	37	70	75	26	1,345
	支給金額	7,685	8,149	965	2,626	6,395	3,961	3,445	1,730	1,205	2,686	2,475	646	41,967
令和3年度	受給者数	233	288	33	80	210	120	142	36	56	64	89	23	1,374
	支給金額	7,514	10,531	1,131	2,376	6,699	3,197	4,673	1,374	1,722	1,917	3,339	764	45,238
令和4年3月	受給者数	18	23	4	4	10	10	10	1	6	2	6	1	95
	支給金額	527	960	83	67	276	316	295	24	116	51	142	72	2,930
4月	受給者数	16	21	1	3	14	5	4	3	2	9	13	1	92
	支給金額	655	1,098	21	90	262	160	202	175	58	430	373	88	3,613
5月	受給者数	15	13	2	3	13	8	11	2	4	3	5	1	80
	支給金額	481	450	34	112	361	196	281	108	140	67	156	40	2,427
6月	受給者数	19	21	3	4	18	8	12	1	2	8	5	0	101
	支給金額	729	570	93	62	612	242	396	42	60	209	153		3,170
7月	受給者数	10	16	0	8	15	12	11	3	1	6	5	0	87
	支給金額	462	390		270	515	379	265	98	36	343	144		2,902
8月	受給者数	27	25	0	6	32	14	7	3	3	4	5	2	128
	支給金額	1,234	838		49	955	413	305	159	84	151	254	16	4,457
9月	受給者数	21	25	6	6	14	7	10	2	8	5	9	1	114
	支給金額	505	683	187	121	336	117	395	40	243	168	233	46	3,073
10月	受給者数	25	32	4	9	19	18	13	2	3	6	8	2	141
	支給金額	896	1,027	248	266	724	456	522	75	80	167	190	95	4,747
11月	受給者数	28	27	2	13	20	16	13	7	7	5	6	1	145
	支給金額	955	838	67	399	552	447	356	180	217	101	142	70	4,323
12月	受給者数	14	15	2	10	16	9	8	2	4	4	8	2	94
	支給金額	376	578	86	255	495	217	188	106	141	136	261	57	2,898
令和5年1月	受給者数	10	13	1	4	14	6	6	1	4	3	3	0	65
	支給金額	250	468	52	130	372	71	208	100	160	128	69		2,009
2月	受給者数	14	14	0	7	20	8	9	3	3	5	4	1	88
	支給金額	381	342		125	509	142	369	67	35	257	202	50	2,478
3月	受給者数	15	19	1	9	9	8	8	1	3	4	3	3	83
	支給金額	461	734	9	195	280	120	175	8	74	158	58	93	2,364

(注1) 支給金額は千円単位で千円未満四捨五入のため、合計とは一致しない。

(注2) 教育訓練給付金の拡充に伴い、平成26年10月より「一般教育訓練給付金」へ名称変更

教育訓練給付金(専門実践教育訓練)受給資格確認及び教育訓練支援給付金給付状況

項目	専門実践教育訓練関係																					
	教育訓練給付金																	教育訓練支援給付金				
	安定所別 受給資格 確認件数	内訳		受給者数・支給金額														受給資格 確認件数	初回受給者数	受給者実人員	支給終了者数	支給金額
		通学制	通信制	第1回		第2回		第3回		第4回		第5回		第6回		追加給付(20%)						
受給者数				支給金額	受給者数	支給金額	受給者数	支給金額	受給者数	支給金額	受給者数	支給金額	受給者数	支給金額	受給者数	支給金額						
令和2年度	509	149	360	461	66,699	215	17,680	193	19,869	171	17,516	81	9,365	71	7,490	193	34,821	59	60	514	37	111,652
令和3年度	551	173	378	507	66,950	259	22,169	237	29,184	148	15,428	65	8,402	77	8,854	288	41,702	36	53	597	55	130,660
前年同月	155	83	72	14	1,207	6	675	2	107	28	2,631	0		29	3,278	11	859	3	4	51	20	9,231
前月	123	61	62	20	2,550	6	208	0	0	0	0	0	0	0	0	3	249	8	2	106	0	26,331
3月	146	69	77	20	3,051	5	469	1	87	24	2,268	0		40	4,148	8	1,010	17	1	47	16	9,049
前橋	27	10	17	3	780	3	195	0	0	4	466	0	0	7	640	0	0	7	1	14	6	2,508
高崎	37	19	18	5	550	1	188	0	0	13	1,119	0	0	14	1,715	2	341	1	0	16	6	2,926
安中	3	2	1	0	0	0	0	0	0	0	0	0	0	2	215	0	0	0	0	2	0	581
桐生	9	5	4	3	141	0	0	0	0	0	0	0	0	5	375	1	160	0	0	1	0	285
伊勢崎	15	10	5	3	617	1	87	1	87	2	173	0	0	0	0	2	219	3	0	4	1	787
太田	11	5	6	2	114	0	0	0	0	1	164	0	0	5	468	1	39	2	0	3	2	467
館林	9	3	6	1	36	0	0	0	0	0	0	0	0	0	0	1	17	1	0	0	0	0
沼田	6	1	5	1	400	0	0	0	0	0	0	0	0	2	250	0	0	0	0	3	0	742
富岡	1	1	0	0	0	0	0	0	0	1	87	0	0	4	360	1	234	0	0	0	0	0
藤岡	9	7	2	2	413	0	0	0	0	3	260	0	0	1	125	0	0	1	0	2	1	342
渋川	18	6	12	0	0	0	0	0	0	0	0	0	0	0	0	0	0	2	0	2	0	410
中之条	1	0	1	0	0	0	0	0	0	0	0	0	0	0	0	0	0	0	0	0	0	0
年度累計	547	192	355	508	75,088	211	17,897	183	22,664	181	18,735	74	11,210	67	7,609	330	44,008	104	79	686	42	152,376

(注1) 支給金額は千円単位で千円未満四捨五入のため、合計とは一致しない。

(注2) 教育訓練給付金の拡充及び教育訓練支援給付金の創設に伴い、平成26年10月より「専門実践教育訓練」新設

用語の説明

(職業紹介関係)

- ・新規求職申込件数
期間中に自安定所で新たに受付けた求職申込みの件数をいう。
- ・月間有効求職者数
「前月より繰越された有効求職者数(前月末日現在において、求職票の有効期限が翌月以降にまたがっている就職未決定の求職者数)」と当月の「新規求職者申込件数」の合計数をいう。
- ・紹介件数
求職者と求人との結合をはかるため、自安定所で紹介した件数をいう。
- ・就職件数
自安定所の有効求職者が、安定所の紹介あっせんにより就職した件数をいう。
- ・新規求人数
期間中に新たに受付けた求人数(採用予定人員)をいう。
- ・月間有効求人数
「前月より繰越された有効求人数(前月末日現在において、求人票の有効期限が翌月以降にまたがっている未充足の求人数)」と当月の「新規求人数」の合計数をいう。
- ・充足数
自安定所の有効求人が、安定所の紹介あっせんにより求職者と結合した件数をいう。
- ・求人倍率(求職者に対する求人との比率をいい、求職者1人あたりの求人数を示す。)

$$\text{求人倍率} = \frac{\text{月間有効(新規)求人数}}{\text{月間有効(新規)求職者数}}$$

- ・就職率(求職に対する就職の比率をいい、求職者のうち、求人者との間に雇用関係が成立したものの割合を示す。)

$$\text{就職率} = \frac{\text{就職件数}}{\text{月間有効(新規)求職者数}} \times 100$$

- ・充足率(求人に対する就職の比率をいい、申込み求人がどの程度満たされているかを示す。)

$$\text{充足率} = \frac{\text{充足数}}{\text{月間有効(新規)求人数}} \times 100$$

- ・産業分類(平成21年4月より本文中の産業分類は平成19年11月改定の「日本標準産業分類」による。)

(雇用保険関係)

- ・離職票交付枚数
安定所が離職による被保険者資格の喪失の確認を行い、離職者に交付した離職票の枚数をいう。
- ・離職票提出件数
失業給付を受けようとする者が安定所に出頭して離職票を提出した件数をいう。
- ・受給資格決定件数
受け付けた離職票を審査して、安定所が失業給付を受ける資格があると決定した件数をいう。
- ・初回受給者数
同一失業給付金受給期間内における当該失業給付の第1回目の支給を受けた者の数をいう。
- ・受給者実人員
失業給付を実際に受けた受給資格者の実数をいう。
- ・特定受給資格者
離職理由が、倒産・解雇・特定の雇止め等により再就職の準備をする時間的余裕がなく離職を余儀なくされた受給資格者(特定受給資格者判断基準に該当する者)をいう。

県内ハローワーク一覧

名 称	所 在 地	連 絡 先
ハローワーク前橋	前橋市天川大島町130-1	tel. 027-290-2111 fax. 027-290-2528
ハローワーク高崎	高崎市北双葉町5-17	tel. 027-327-8609 fax. 027-323-8119
ハローワーク安中	安中市安中1-1-26	tel. 027-382-8609 fax. 027-382-4141
ハローワーク桐生	桐生市錦町2-11-14	tel. 0277-22-8609 fax. 0277-22-5014
ハローワーク伊勢崎	伊勢崎市太田町554-10 (伊勢崎地方合同庁舎1階)	tel. 0270-23-8609 fax. 0270-23-3697
ハローワーク太田	太田市飯田町893	tel. 0276-46-8609 fax. 0276-48-0096
ハローワーク館林	館林市大街道1-3-37	tel. 0276-75-8609 fax. 0276-72-4367
ハローワーク沼田	沼田市下之町888テラス沼田5階	tel. 0278-22-8609 fax. 0278-23-7206
ハローワーク群馬富岡	富岡市富岡1414-14	tel. 0274-62-8609 fax. 0274-62-1932
ハローワーク藤岡	藤岡市上大塚368-1	tel. 0274-22-8609 fax. 0274-24-4587
ハローワーク渋川	渋川市渋川1696-15	tel. 0279-22-2636 fax. 0279-23-4370
ハローワーク中之条	吾妻郡中之条町西中之条207	tel. 0279-75-2227 fax. 0279-75-5945