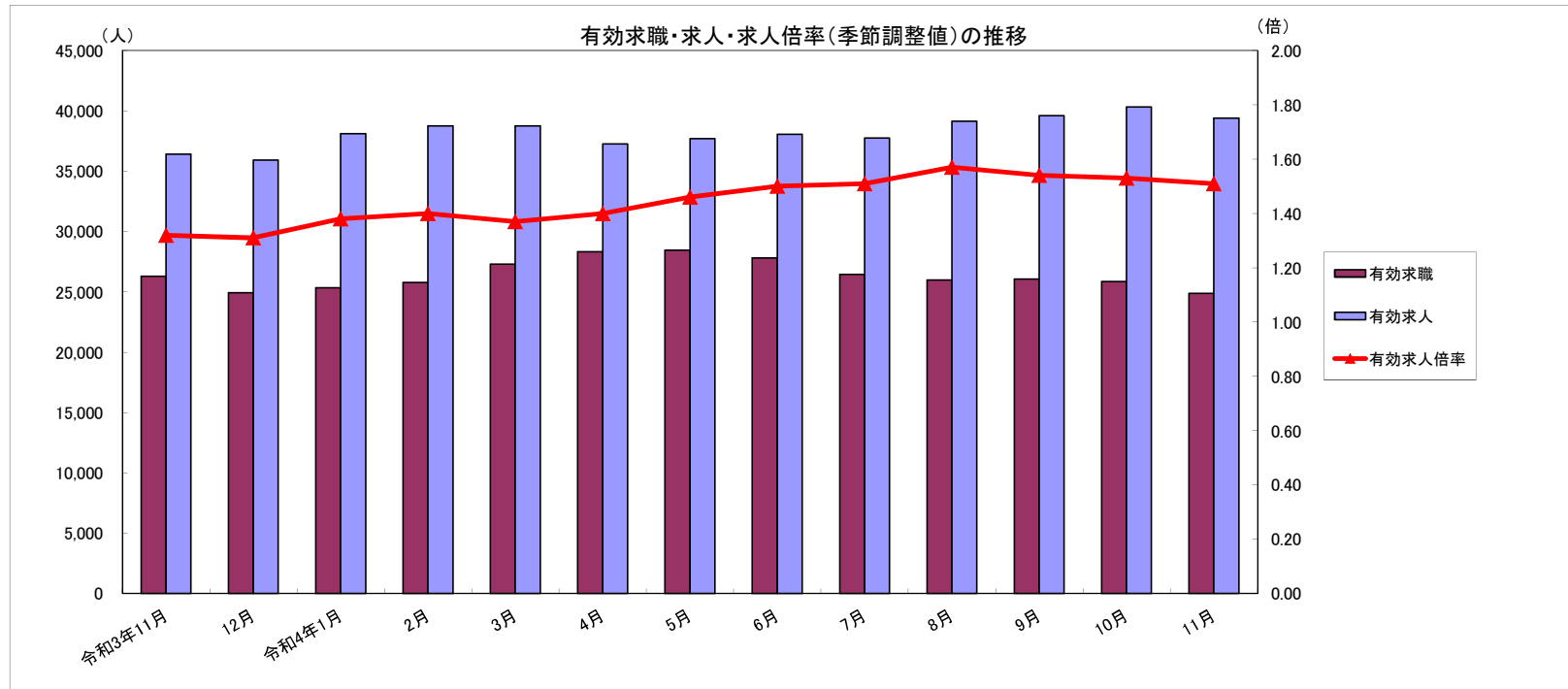


労働市場月報



2022. 11
厚生労働省 群馬労働局 職業安定部

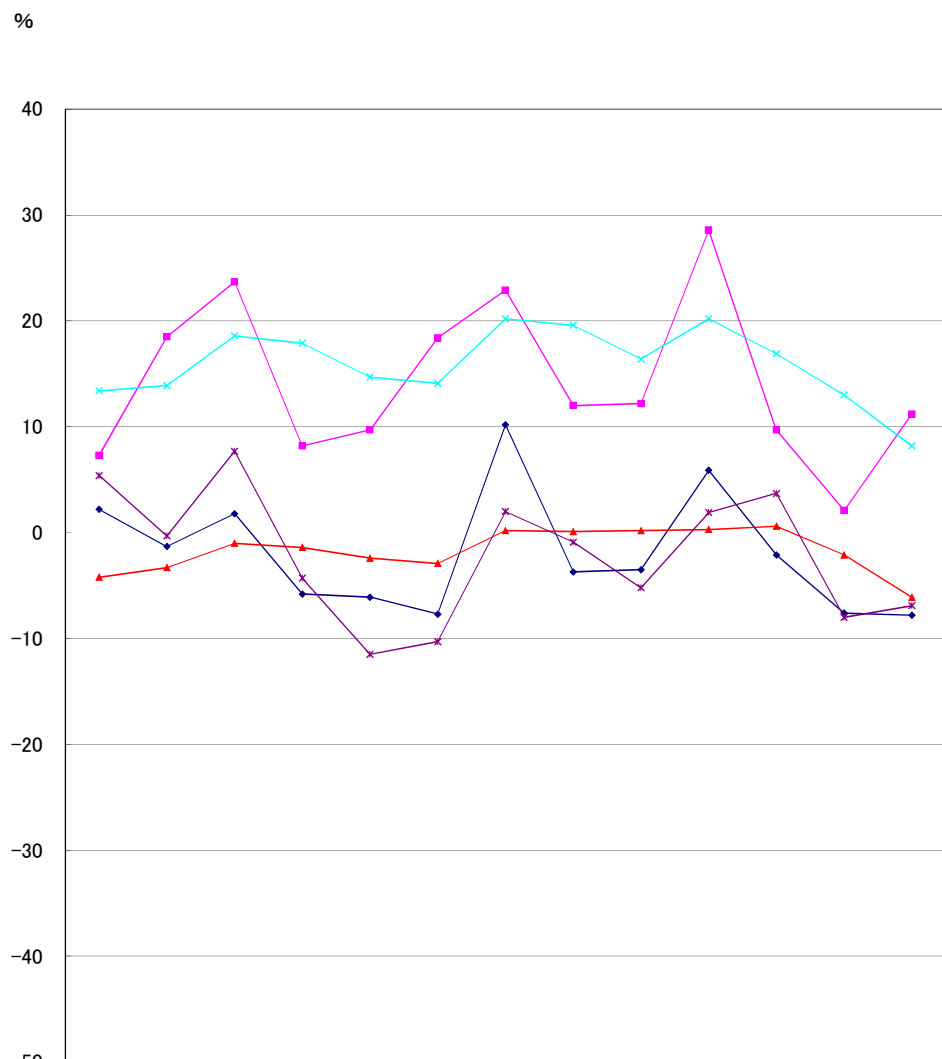
※ハローワーク利用登録者のみによる件数を掲載する。

労働市場の動向(4年11月)

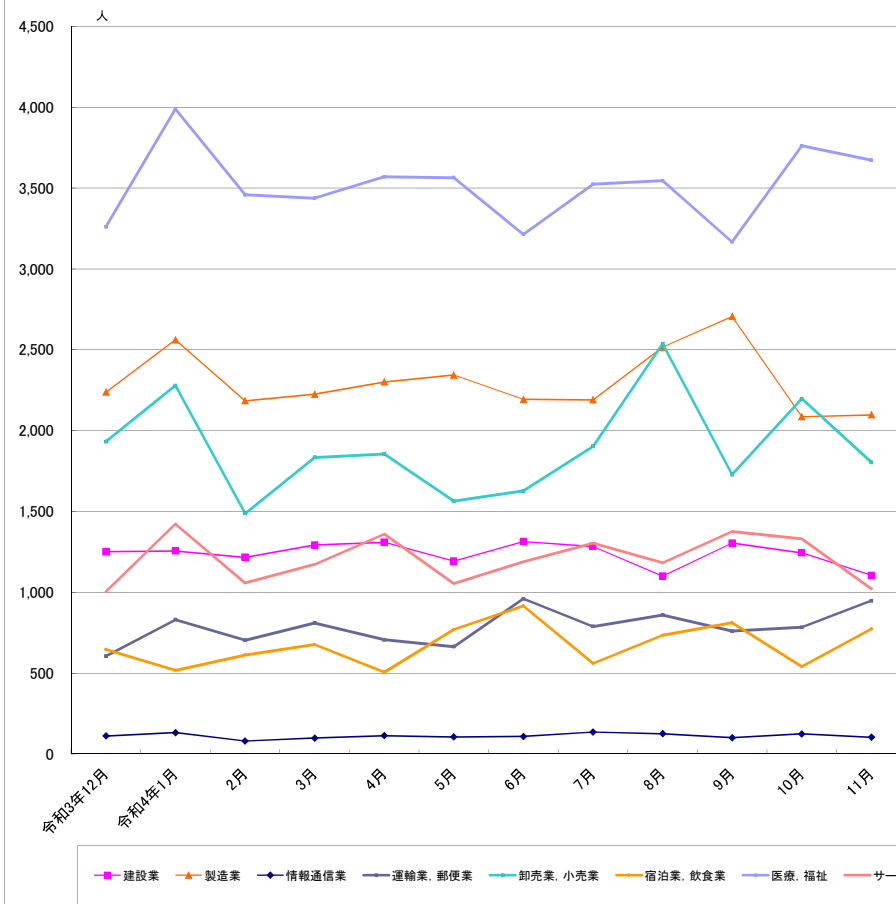
目次

1 求人倍率の状況	主要統計グラフ	1-2
・ 新規求人倍率(季節調整値)は、新規求職者数の減少(前月比0.5%減)に対し、新規求人も減少(前月比1.0%減)したことから、前月を0.01ポイント下回る2.33倍となった。	業務統計主要項目・主要指標	3
・ 有効求人倍率(季節調整値)は、月間有効求職者数の減少(前月比2.4%減)に対し、月間有効求人も減少(前月比3.9%減)したことから、前月を0.02ポイント下回る1.51倍となった。	時系列でみた主要指標Ⅰ(学卒・パートを除く)	4
	Ⅱ(学卒を除きパートを含む)	5
2 求人の状況	一般職業紹介状況(学卒・パートを除く)	6
・ 新規求人数(原数値)は13,080で、前年同月比11.2%増加となった。	Ⅱ(学卒を除きパートを含む)	7
産業別では、建設業(6.1%増)、製造業(1.2%増)、情報通信業(36.8%増)、運輸業・郵便業(33.3%増)、卸売・小売業(51.8%増)、飲食・宿泊業(23.1%増)、医療・福祉(7.4%増)、サービス業(1.8%増)となっている。	中高年齢者等の職業紹介等状況(パートを除く)	8
製造業の内訳を見ると、食料品(26.4%増)、プラスチック製品(35.7%増)、金属製品(28.2%減)、はん用機械器具(13.1%増)、生産用機械器具製造業(15.2%減)、業務用機械器具製造業(0.0%増減なし)、電気機械器具(13.3%減)、輸送用機械器具(16.8%減)となっている。	高齢者(55歳以上)の職業紹介状況(パートを除く)	9
・ 有効求人数(原数値)は39,402で、前年同月比8.2%増加となった。	パートタイム職業紹介状況	10
3 求職の状況	障害者職業紹介状況	11
・ 新規求職者数(原数値)は5,044で、前年同月比6.7%減少となった。	産業別・規模別一般新規求人状況	12
・ 新規求職者(常用:パートを除く)の態様別内訳(前年同月比)を見ると、在職者は6.6%減少し、離職者も8.9%減少(うち事業主都合が21.7%減、うち自己都合が2.9%減)となっている。	産業別・規模別一般充足状況	13
・ 有効求職者数(原数値)は24,878で、前年同月比5.4%減少となった。	新規学卒者の職業紹介状況	14
4 就職の状況	付属施設の業務取扱状況	15
・ 公共職業安定所の紹介による就職件数は1,529で、前年同月比6.8%減少となった。	新卒応援ハローワーク	
	外国人雇用サービスコーナー	
5 雇用保険受給者の状況	雇用保険関係(適用、求職者給付、就職促進給付、雇用継続給付)	16-18
・ 受給資格決定件数は1,336で、前年同月比5.0%減少となった。	教育訓練給付金(一般教育訓練)給付状況	19
・ 初回受給者数は1,365で、前年同月比5.3%増加となった。	教育訓練給付金(専門実践教育訓練)受給資格確認及び教育訓練支援給付金給付状況	20
・ 雇用保険受給者実人員は5,583で、前年同月比4.4%減少となった。	用語の説明・県内ハローワーク等一覧	21

グラフでみる対前年増減率の推移



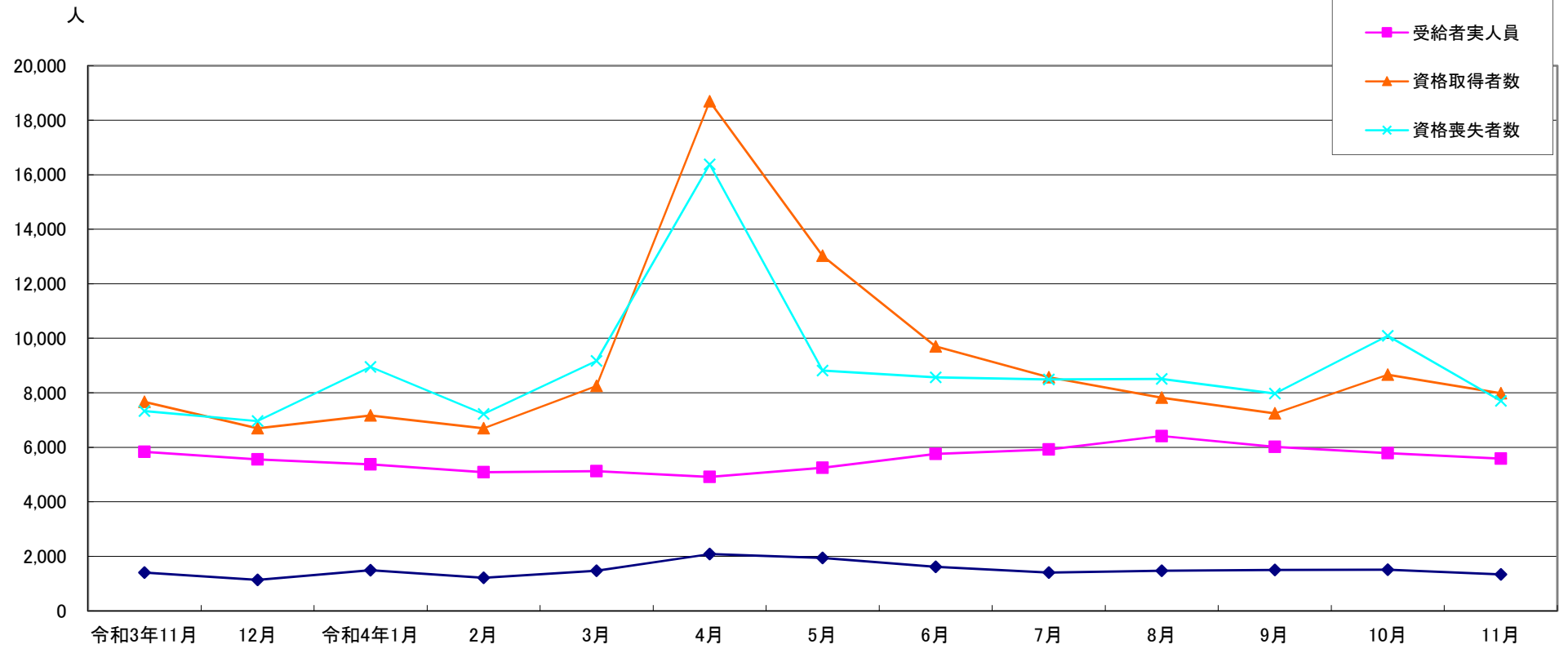
産業別新規求人数の推移(学卒を除きパートを含む)



	建設業	製造業	情報通信業	運輸業、郵便業	卸売業、小売業	宿泊業、飲食業	医療、福祉	サービス業
令和3年12月	1,251	2,238	112	605	1,932	646	3,260	1,005
令和4年1月	1,256	2,561	132	830	2,278	517	3,989	1,423
2月	1,216	2,184	81	703	1,487	612	3,458	1,058
3月	1,292	2,225	99	810	1,834	677	3,437	1,172
4月	1,309	2,301	114	706	1,856	506	3,569	1,360
5月	1,192	2,344	106	664	1,564	770	3,564	1,054
6月	1,314	2,193	109	960	1,627	916	3,214	1,187
7月	1,283	2,190	135	789	1,903	561	3,523	1,302
8月	1,100	2,516	125	860	2,537	734	3,545	1,182
9月	1,304	2,705	101	760	1,728	812	3,167	1,377
10月	1,244	2,086	124	784	2,197	541	3,761	1,330
11月	1,104	2,097	104	948	1,803	774	3,672	1,022

(注)新産業分類(平成19年11月改訂「日本標準産業分類」)に基づく区分により掲載している。

最近12か月の雇用保険関係指標の推移



	令和3年11月	12月	令和4年1月	2月	3月	4月	5月	6月	7月	8月	9月	10月	11月
受給資格決定	1,406	1,134	1,485	1,213	1,469	2,082	1,943	1,618	1,404	1,471	1,500	1,513	1,336
受給者実人員	5,837	5,554	5,371	5,086	5,127	4,912	5,245	5,752	5,916	6,413	6,013	5,782	5,583
資格取得者数	7,666	6,697	7,169	6,696	8,250	18,696	13,029	9,694	8,569	7,815	7,239	8,660	7,982
資格喪失者数	7,332	6,963	8,949	7,225	9,174	16,383	8,819	8,570	8,485	8,508	7,968	10,088	7,701

(注) 受給資格決定数は速報値のため修正があり得る

業務統計主要項目(学卒を除きパート含む)

項 目			11月	参 考			対 比	
				前月	前々月	前年同月	前月比	前年同月比
一 般 職 業 紹 介	求 職	1 新 規	4,922	5,440	5,721	5,339	△ 9.5	△ 7.8
		2 月 間 有 効	24,504	25,496	25,686	26,093	△ 3.9	△ 6.1
	就 職	3 全 数	1,528	1,601	1,716	1,641	△ 4.6	△ 6.9
		4 うち保受給者	437	388	427	445	12.6	△ 1.8
	求 人	5 新 規	13,080	13,873	13,735	11,760	△ 5.7	11.2
		6 月 間 有 効	39,402	40,323	39,594	36,409	△ 2.3	8.2
	7 充 足 数	1,517	1,558	1,617	1,601	△ 2.6	△ 5.2	
	求 人 倍 率	8 新 規 (5/1)	2.66	2.55	2.40	2.20		
		9 月間有効(6/2)	1.61	1.58	1.54	1.40		
雇 用 保 険	10 適 用 事 業 所 数	33,922	33,903	33,856	33,558	0.1	1.1	
	11 被 保 険 者 数	637,874	637,531	638,685	631,910	0.1	0.9	
	一 般	12 受 給 資 格 決 定 件 数	1,336	1,513	1,500	1,406	△ 11.7	△ 5.0
		13 受 給 者 実 人 員 (所 定 給 付)	5,583	5,782	6,013	5,837	△ 3.4	△ 4.4
		14 支 給 金 額 (千円)	718,776	706,032	758,429	708,598	1.8	1.4
	高 年 齢	15 受 給 資 格 決 定 件 数	432	437	336	358	△ 1.1	20.7
		16 受 給 者 数	469	366	385	397	28.1	18.1
		17 支 給 金 額 (千円)	100,455	77,235	85,539	85,028	30.1	18.1
	短 期	18 受 給 資 格 決 定 件 数	68	6	0	63	1033.3	7.9
		19 受 給 者 数	10	1	0	13	900.0	△ 23.1
20 支 給 金 額 (千円)		2,072	209		2,459	889.9	△ 15.7	

(注) 保受給者は、雇用保険受給者をいう。

主 要 指 標

項 目	鉱工業生産指数		常用雇用指数		所定外労働時間		企業倒産		完全失業者数	
	(鉱工業計)		(産業計)		(産業計)				(全 国)	
年 月	令和2年	前 年	規模30人以上 平成27年 =100	前 年	規模30人 以上	前 年	負債額 1000万 以上	前 年 同月差	万人	完全失業率 (季調値)
	=100	同月比		同月比		同月比				
平成30年	104.6	1.1	104.6	3.2	13.9	5.9	106	7	166	2.4
令和元年	100.2	△ 4.2	103.6	△ 1.0	13.2	△ 4.9	88	△ 18	162	2.4
令和2年	93.0	△ 7.2	98.8	△ 4.6	11.9	△ 9.8	83	△ 5	191	2.8
令和3年	96.2	3.4	100.6	1.8	12.8	7.5	67	△ 16	193	2.8
令和3年9月	84.8	△ 15.5	100.3	0.2	12.8	4.1	3	1	192	2.8
10月	110.4	8.3	99.4	0.2	12.4	△ 5.4	4	△ 2	183	2.7
11月	101.2	3.5	100.0	4.6	13.2	3.0	3	△ 1	182	2.8
12月	94.0	△ 6.7	100.2	4.9	13.6	2.2	10	5	171	2.7
令和4年1月	106.4	24.7	102.8	1.3	12.8	0.4	5	1	185	2.8
2月	103.8	△ 4.4	102.0	1.6	12.8	6.2	11	7	180	2.7
3月	111.7	△ 0.4	101.5	1.7	13.6	0.4	8	0	180	2.6
4月	94.2	9.5	103.9	2.5	15.4	13.6	5	3	188	2.5
5月	107.2	26.9	102.9	1.3	13.6	12.8	5	1	191	2.6
6月	99.6	△ 2.5	103.6	3.0	14.2	11.8	8	△ 5	186	2.6
7月	106.3	2.8	104.1	3.3	14.1	4.4	3	△ 3	176	2.6
8月	100.6	24.2	103.7	3.1	13.5	15.4	4	△ 2	177	2.5
9月	95.7	12.9	103.3	3.0	14.2	10.9	4	1	187	2.6
10月	105.0	△ 4.9	103.1	3.7	15.1	21.8	4	0	178	2.6
11月	-	-	-	-	-	-	7	4	165	2.5
資料出所	県 統 計 課						帝国データバンク		総務省統計局	

※完全失業率の年平均は、実数である。

※表中「-」は、月報作成時には未公表のものである。

※年の数値は速報値

時系列でみた主要指標 I (学卒・パートを除く)

項目 年度・月別	A 一般職業紹介状況												B Aのうち中高年齢者						C 一般求職者給付				
	1 新規求職		2 月間有効求職		3 新規求人		4 月間有効求人		5 就職		求人倍率		6 新規求職		7 月間有効求職		8 就職		新規求職者 中に占める 中高年の 割合 6/1*100	受給資格 決定件数		受給者実人員	
	前年 同月比	前年 同月比	前年 同月比	前年 同月比	前年 同月比	前年 同月比	新規	月間 有効	前年 同月比	前年 同月比	前年 同月比	前年 同月比	前年 同月比	前年 同月比	前年 同月比	前年 同月比	前年 同月比	前年 同月比					
平成28年度	4,285	△ 6.0	16,866	△ 6.0	7,607	7.6	21,321	9.0	1,379	△ 6.1	1.78	1.26	1,467	△ 2.8	6,247	△ 4.5	449	△ 3.6	34.2	1,529	△ 5.1	5,202	△ 9.5
平成29年度	4,027	△ 6.0	15,671	△ 7.1	7,811	2.7	22,267	4.4	1,271	△ 7.8	1.94	1.42	1,459	△ 0.5	6,021	△ 3.6	437	△ 2.7	36.2	1,459	△ 4.6	4,865	△ 6.5
平成30年度	3,807	△ 4.8	14,756	△ 5.7	8,066	3.2	23,201	4.7	1,207	△ 3.5	2.12	1.57	1,469	1.6	5,928	△ 1.3	441	3.3	38.6	1,392	△ 4.6	4,639	△ 4.6
令和元年度	3,862	1.4	15,084	2.2	7,619	△ 5.5	22,191	△ 4.4	1,100	△ 8.9	1.97	1.47	1,589	8.2	6,442	8.7	438	△ 0.7	41.1	1,504	8.0	5,353	15.4
令和2年度	3,993	3.4	17,264	14.5	6,418	△ 15.8	18,525	△ 16.5	877	△ 20.3	1.61	1.07	1,768	11.3	8,101	25.8	370	△ 15.5	44.3	1,867	21.9	7,213	35.0
令和3年度	3,735	△ 6.5	16,543	△ 4.2	7,234	12.7	20,747	12.0	915	4.3	1.94	1.25	1,672	△ 5.4	7,821	△ 3.5	404	9.2	44.8	1,502	△ 19.6	5,876	△ 18.5
令和3年11月	3,421	△ 2.8	16,407	△ 7.7	7,143	8.4	21,620	12.6	893	11.5	2.09	1.32	1,471	△ 9.1	7,602	△ 10.4	377	13.6	43.0	1,406	△ 14.3	5,837	△ 21.8
12月	3,088	△ 2.6	15,564	△ 7.3	7,148	19.5	21,160	13.0	804	△ 3.0	2.31	1.36	1,432	2.4	7,346	△ 8.7	343	△ 3.1	46.4	1,134	△ 17.1	5,554	△ 24.1
令和4年1月	4,007	△ 2.0	15,837	△ 5.7	8,568	18.4	22,206	16.3	835	10.0	2.14	1.40	1,840	0.4	7,471	△ 7.4	381	18.7	45.9	1,485	△ 3.5	5,371	△ 18.8
2月	3,687	△ 7.0	16,096	△ 5.3	7,621	9.6	22,663	16.4	920	0.9	2.07	1.41	1,677	△ 6.6	7,623	△ 6.6	406	2.8	45.5	1,213	△ 7.7	5,086	△ 17.1
3月	4,141	△ 9.6	16,840	△ 6.2	7,554	9.1	22,829	13.9	1,034	△ 17.1	1.82	1.36	1,893	△ 5.4	7,979	△ 6.5	453	△ 19.3	45.7	1,469	△ 7.9	5,127	△ 15.1
4月	4,207	△ 7.0	17,022	△ 5.2	7,928	19.8	22,271	14.8	933	△ 13.0	1.88	1.31	1,963	△ 7.9	8,051	△ 6.8	425	△ 10.1	46.7	2,082	△ 15.0	4,912	△ 15.0
5月	3,681	5.6	16,709	△ 3.7	7,856	22.2	22,553	19.3	891	5.2	2.13	1.35	1,660	7.2	7,790	△ 6.1	421	12.0	45.1	1,943	15.4	5,245	△ 9.7
6月	3,676	△ 6.0	16,369	△ 3.0	7,554	9.0	22,620	17.8	961	△ 0.7	2.05	1.38	1,609	△ 4.3	7,638	△ 5.4	421	△ 2.5	43.8	1,618	3.8	5,752	△ 11.2
7月	3,344	△ 5.8	16,012	△ 2.7	7,793	14.0	22,383	14.6	882	△ 4.1	2.33	1.40	1,512	△ 5.4	7,437	△ 4.7	381	△ 11.8	45.2	1,404	2.6	5,916	△ 10.0
8月	3,643	3.2	16,009	△ 2.1	7,833	14.3	22,656	14.6	834	2.3	2.15	1.42	1,645	8.6	7,407	△ 3.4	386	6.9	45.2	1,471	9.7	6,413	△ 3.3
9月	3,599	△ 4.1	16,051	△ 1.4	8,158	10.9	22,975	12.9	904	△ 1.1	2.27	1.43	1,584	△ 1.6	7,431	△ 2.3	405	6.3	44.0	1,500	3.4	6,013	△ 5.6
10月	3,369	△ 9.6	15,823	△ 4.1	7,649	△ 1.3	22,979	7.8	867	△ 9.0	2.27	1.45	1,568	△ 6.2	7,321	△ 5.5	394	△ 9.2	46.5	1,513	3.0	5,782	△ 2.1
11月	3,112	△ 9.0	15,228	△ 7.2	7,528	5.4	22,724	5.1	810	△ 9.3	2.42	1.49	1,422	△ 3.3	7,052	△ 7.2	352	△ 6.6	45.7	1,336	△ 5.0	5,583	△ 4.4
令和3年度	3,579	△ 4.3	16,153	△ 3.7	7,787	11.4	22,645	13.2	885	△ 4.1	2.18	1.40	1,620	△ 2.0	7,516	△ 5.2	398	△ 2.5	45.3	1,608	1.1	5,702	△ 7.6

(注)年度数値は、月平均である。

(注)受給資格決定数は速報値のため修正があり得る

時系列でみた主要指標Ⅱ(学卒を除きパートを含む)

項目 年度・月別	一般職業紹介状況										求人倍率									
	1 新規求職		2 月間有効求職		3 新規求人		4 月間有効求人		5 紹介件数		6 就職件数		原数値				季節調整値			
	前年 同月比	前年 同月比	前年 同月比	前年 同月比	前年 同月比	前年 同月比	前年 同月比	前年 同月比	前年 同月比	前年 同月比	前年 同月比	本 県		全 国		本 県		全 国		
												新規	有効	新規	有効	新規	有効	新規	有効	
平成28年度	6,452	△ 3.7	25,492	△ 4.1	13,549	9.5	37,829	11.2	9,472	△ 6.8	2,351	△ 3.6	2.10	1.48	2.08	1.39				
平成29年度	6,129	△ 5.0	24,141	△ 5.3	13,840	2.1	39,207	3.6	8,256	△ 12.8	2,220	△ 5.6	2.26	1.62	2.29	1.54				
平成30年度	5,912	△ 3.5	23,091	△ 4.3	14,027	1.4	40,067	2.2	7,665	△ 7.2	2,155	△ 2.9	2.37	1.74	2.42	1.62				
令和元年度	6,019	1.8	23,788	3.0	13,526	△ 3.6	39,020	△ 2.6	7,279	△ 5.0	1,988	△ 7.7	2.25	1.64	2.35	1.55				
令和2年度	6,117	1.6	26,448	11.2	10,905	△ 19.4	31,223	△ 20.0	6,626	△ 9.0	1,648	△ 17.1	1.78	1.18	1.90	1.10				
令和3年度	5,928	△ 3.1	26,294	△ 0.6	12,294	12.7	34,859	11.6	6,218	△ 6.2	1,719	4.3	2.07	1.33	2.08	1.16				
令和3年11月	5,339	2.2	26,093	△ 4.2	11,760	7.3	36,409	13.4	5,629	△ 7.5	1,641	5.4	2.18	1.38	2.25	1.20	1.92	1.32	2.08	1.17
12月	4,652	△ 1.3	24,706	△ 3.3	12,390	18.5	35,931	13.9	5,010	△ 6.7	1,493	△ 0.3	2.63	1.44	2.62	1.26	2.30	1.31	2.19	1.17
令和4年1月	6,345	1.8	25,107	△ 1.0	15,155	23.7	38,113	18.6	5,790	△ 8.8	1,517	7.7	2.36	1.50	2.17	1.27	2.33	1.38	2.16	1.20
2月	5,784	△ 5.8	25,484	△ 1.4	12,519	8.2	38,750	17.9	6,559	△ 17.2	1,632	△ 4.3	2.12	1.50	2.20	1.28	1.89	1.40	2.21	1.21
3月	6,667	△ 6.1	26,924	△ 2.4	13,300	9.7	38,743	14.7	7,321	△ 19.2	2,175	△ 11.5	1.95	1.42	2.04	1.25	2.04	1.37	2.16	1.22
4月	7,436	△ 7.7	27,903	△ 2.9	13,535	18.4	37,256	14.1	5,956	△ 20.8	1,867	△ 10.3	1.79	1.32	1.64	1.17	2.43	1.40	2.19	1.23
5月	6,296	10.2	28,046	0.2	12,760	22.9	37,696	20.2	5,964	△ 5.5	1,667	2.0	1.99	1.32	1.97	1.15	2.27	1.46	2.27	1.24
6月	5,854	△ 3.7	27,412	0.1	13,220	12.0	38,048	19.6	6,193	△ 10.2	1,890	△ 0.9	2.20	1.37	2.31	1.19	2.32	1.50	2.24	1.27
7月	5,218	△ 3.5	26,050	0.2	13,248	12.2	37,746	16.4	5,257	△ 10.6	1,638	△ 5.2	2.48	1.43	2.51	1.26	2.36	1.51	2.40	1.29
8月	5,680	5.9	25,620	0.3	13,996	28.6	39,135	20.2	5,350	0.1	1,455	1.9	2.41	1.51	2.34	1.29	2.50	1.57	2.32	1.32
9月	5,721	△ 2.1	25,686	0.6	13,735	9.7	39,594	16.9	5,597	△ 10.0	1,716	3.7	2.35	1.52	2.45	1.32	2.24	1.54	2.27	1.34
10月	5,440	△ 7.6	25,496	△ 2.1	13,873	2.1	40,323	13.0	5,126	△ 16.4	1,601	△ 8.0	2.50	1.56	2.55	1.35	2.34	1.53	2.33	1.35
11月	4,922	△ 7.8	24,504	△ 6.1	13,080	11.2	39,402	8.2	5,021	△ 10.8	1,528	△ 6.9	2.59	1.58	2.61	1.39	2.33	1.51	2.42	1.35
令和3年度	5,821	△ 2.3	26,340	△ 1.2	13,431	14.1	38,650	15.9	5,558	△ 11.0	1,670	△ 3.3	2.31	1.47						

(注)年度数値は、月平均である。

一般職業紹介状況(学卒・パートを除く)

項目 安定所別	A 新規求職 申込件数	B 月間有効 求職者数	C 紹介件数	D 就職件数	E 4のうち管外就職		F 4のうち 保 受給者の 就職件数	G 新 規 求 人 数	H 月間有効 求 人 数	I 充 足 数	J Iのうち他県 からの 充足数	比 率			
	1 全 数	2 全 数	3 全 数	4 全 数	5 県内	6 県外						新規求職 対前年同月 増 減 率	新規求人 対前年同月 増 減 率	新規求人 倍 率 (G/1)	有 効 求 人 倍 率 (H/2)
前年同月	3,421	16,407	3,581	893	275	145	303	7,143	21,620	852	99	△ 2.8	8.4	2.09	1.32
前 月	3,369	15,823	3,159	867	256	124	269	7,649	22,979	833	88	△ 9.6	△ 1.3	2.27	1.45
11月	3,112	15,228	3,165	810	274	110	282	7,528	22,724	789	88	△ 9.0	5.4	2.42	1.49
前 橋	519	2,771	603	165	66	20	51	1,158	3,717	151	11	△ 20.4	9.2	2.23	1.34
高 崎	527	2,639	579	126	48	19	39	1,420	4,425	129	12	△ 12.2	9.7	2.69	1.68
(安 中)	92	364	62	19	4	5	9	224	624	14	1	46.0	15.5	2.43	1.71
桐 生	247	1,095	231	71	26	11	24	608	1,855	60	3	△ 3.1	5.9	2.46	1.69
伊勢崎	397	1,858	367	96	29	9	44	919	2,716	111	13	△ 5.9	14.4	2.31	1.46
太 田	432	2,203	439	109	36	19	28	998	2,937	108	28	△ 10.4	△ 0.9	2.31	1.33
館 林	236	1,374	253	53	7	12	23	705	2,054	64	12	△ 13.2	△ 10.5	2.99	1.49
沼 田	151	547	111	29	6	2	7	286	1,044	27	0	△ 14.2	14.9	1.89	1.91
富 岡	84	455	82	25	10	1	11	393	847	22	3	△ 9.7	△ 4.4	4.68	1.86
藤 岡	149	710	176	38	15	4	14	284	920	38	4	0.0	△ 7.5	1.91	1.30
渋 川	196	874	192	57	23	4	24	310	946	50	0	4.3	23.5	1.58	1.08
(中之条)	82	338	70	22	4	4	8	223	639	15	1	18.8	9.3	2.72	1.89
年度累計	28,631	129,223	27,862	7,082	2,156	1,087	2,105	62,299	181,161	6,771	752	△ 4.2	11.4	2.18	1.40

一般職業紹介状況(学卒を除きパートを含む)

項目	A 新規求職 申込件数	B 月間有効 求職者数	C 紹介件数	D 就職件数	E	F 新 規 求 人 数	G 月間有効 求 人 数	H 充 足 数	比 率			
	1 全 数	2 全 数	3 全 数	4 全 数	4 のうち 保 受給者の 就 職 件 数				新規求職 対前年同月 増 減 率	新規求人 対前年同月 増 減 率	新規求 人 倍 率 (F/A)	有 効 求 人 倍 率 (G/B)
前年同月	5,339	26,093	5,629	1,641	445	11,760	36,409	1,601	2.2	7.3	2.20	1.40
前 月	5,440	25,496	5,126	1,601	388	13,873	40,323	1,558	△ 7.6	2.1	2.55	1.58
11月	4,922	24,504	5,021	1,528	437	13,080	39,402	1,517	△ 7.8	11.2	2.66	1.61
前 橋	816	4,374	962	303	77	2,185	6,376	275	△ 20.6	19.2	2.68	1.46
高 崎	841	4,264	949	255	73	2,729	8,224	276	△ 10.2	25.8	3.24	1.93
(安 中)	134	637	110	39	14	408	1,028	32	11.7	6.5	3.04	1.61
桐 生	406	1,790	357	130	33	1,046	3,270	127	1.0	10.5	2.58	1.83
伊勢崎	570	2,773	576	178	66	1,383	4,295	192	△ 9.1	8.4	2.43	1.55
太 田	700	3,566	636	198	44	1,466	4,788	201	△ 4.8	6.1	2.09	1.34
館 林	380	2,167	415	101	37	1,269	3,787	120	△ 4.3	△ 3.0	3.34	1.75
沼 田	239	932	198	67	12	469	1,662	65	△ 6.6	10.6	1.96	1.78
富 岡	143	816	136	50	13	691	1,563	48	△ 16.9	△ 4.7	4.83	1.92
藤 岡	236	1,131	264	69	22	494	1,648	64	△ 1.7	△ 5.4	2.09	1.46
渋 川	316	1,491	299	101	34	550	1,712	91	4.6	24.7	1.74	1.15
(中之条)	141	563	119	37	12	390	1,049	26	14.6	11.7	2.77	1.86
年度累計	46,567	210,717	44,464	13,362	3,262	107,447	309,200	12,910	△ 2.3	14.1	2.31	1.47

中高年齢者等の職業紹介等状況(パートを除く)

安定所別 項目	新規求職 申込件数		月間有効 求職者数	紹介件数	就職件数		5 新 規 求 人 数	6 月間有効 求 人 数	比 率				
	1		2	3	4				新規求職者 中に占める 中高年の割合	新規求職 対前年同月 増 減 率	新規求人 対前年同月 増 減 率	新規求人 倍 率 (5/1)	有効求人 倍 率 (6/2)
	全 数	1のうち保	全 数	全 数	全 数	4のうち保							
前年同月	1,471	318	7,602	1,611	377	128	2,496	7,428	(27.6) 43.0	△ 9.1	8.1	1.70	0.98
前 月	1,568	398	7,321	1,385	394	124	2,597	7,786	(28.8) 46.5	△ 6.2	△ 1.7	1.66	1.06
11月	1,422	288	7,052	1,456	352	126	2,624	7,741	(28.9) 45.7	△ 3.3	5.1	1.85	1.10
前 橋	221	32	1,241	281	69	30	417	1,254	(27.1) 42.6	△ 18.8	10.9	1.89	1.01
高 崎	227	49	1,164	276	51	16	495	1,531	(27.0) 43.1	△ 8.8	9.0	2.18	1.32
(安 中)	47	7	188	30	10	6	63	179	(35.1) 51.1	88.0	6.8	1.34	0.95
桐 生	120	19	546	131	35	10	197	601	(29.6) 48.6	4.3	△ 1.5	1.64	1.10
伊勢崎	175	44	863	167	46	18	331	951	(30.7) 44.1	△ 2.2	18.2	1.89	1.10
太 田	214	53	1,003	168	44	9	348	965	(30.6) 49.5	6.5	△ 1.4	1.63	0.96
館 林	111	27	666	124	24	10	246	709	(29.2) 47.0	△ 11.2	△ 12.5	2.22	1.06
沼 田	60	8	230	44	12	3	107	402	(25.1) 39.7	△ 29.4	20.2	1.78	1.75
富 岡	36	6	222	30	9	4	140	293	(25.2) 42.9	△ 26.5	△ 6.7	3.89	1.32
藤 岡	77	14	346	100	19	5	97	322	(32.6) 51.7	28.3	△ 3.0	1.26	0.93
渋 川	92	21	408	74	23	11	101	294	(29.1) 46.9	12.2	24.7	1.10	0.72
(中之条)	42	8	175	31	10	4	82	240	(29.8) 51.2	44.8	12.3	1.95	1.37
年度累計	12,963	3,085	60,127	12,673	3,185	975	21,261	61,596	(27.8) 45.3	△ 2.0	10.3	1.64	1.02

(注) ()内は、パートを含めた新規求職者中に占める中高年の割合である。求人数及び求人倍率は、「求人均等配分方式」による数値である。

高年齢者(55歳以上)の職業紹介状況(パートを除く)

安定所別 項目	新規求職 申込件数		月間有効 求職者数	紹介件数	就職件数		5 新 規 求 人 数	6 月間有効 求 人 数	比 率				
	1		2 全 数	3 全 数	4				新規求職者 中に占める 高齢者の割合	新規求職 対前年同月 増 減 率	新規求人 対前年同月 増 減 率	新規求人 倍率 (5/1)	有効求人 倍率 (6/2)
	全 数	1のうち保			全 数	4のうち保							
前年同月	677	138	3,710	638	142	50	1,198	3,541	(12.7) 19.8	△ 14.4	8.1	1.77	0.95
前 月	749	198	3,518	505	153	48	1,228	3,681	(13.8) 22.2	△ 4.6	△ 2.5	1.64	1.05
11月	674	123	3,390	592	127	54	1,248	3,673	(13.7) 21.7	△ 0.4	4.2	1.85	1.08
前 橋	98	13	582	112	31	15	205	590	(12.0) 18.9	△ 22.8	16.5	2.09	1.01
高 崎	98	18	519	109	16	6	242	722	(11.7) 18.6	△ 5.8	9.5	2.47	1.39
(安 中)	21	2	95	11	5	3	29	87	(15.7) 22.8	75.0	3.6	1.38	0.92
桐 生	66	11	262	44	9	3	80	270	(16.3) 26.7	24.5	△ 13.0	1.21	1.03
伊勢崎	90	21	420	77	21	8	161	448	(15.8) 22.7	12.5	15.8	1.79	1.07
太 田	84	10	429	65	11	2	165	454	(12.0) 19.4	12.0	△ 2.9	1.96	1.06
館 林	55	14	336	52	9	3	114	346	(14.5) 23.3	△ 3.5	△ 15.6	2.07	1.03
沼 田	43	7	131	23	2	1	51	204	(18.0) 28.5	△ 20.4	18.6	1.19	1.56
富 岡	15	3	126	12	2	2	67	136	(10.5) 17.9	△ 44.4	△ 6.9	4.47	1.08
藤 岡	45	9	194	42	9	2	48	161	(19.1) 30.2	50.0	2.1	1.07	0.83
渋 川	36	9	199	27	9	6	47	137	(11.4) 18.4	△ 14.3	20.5	1.31	0.69
(中之条)	23	6	97	18	3	3	39	118	(16.3) 28.0	43.8	8.3	1.70	1.22
年度累計	6,150	1,431	29,306	4,949	1,296	423	10,080	29,170	(13.2) 21.5	△ 2.6	10.4	1.64	1.00

(注) ()内は、パートを含めた新規求職者中に占める高齢年の割合である。求人数及び求人倍率は、「求人均等配分方式」による数値である。

パートタイム職業紹介状況

安定所別 項目	新規求職 申込件数	月間有効 求職者数	紹介件数	就職件数	新規 求人数	月間有効 求人数
前年同月	1,918	9,686	2,048	748	4,617	14,789
前月	2,071	9,673	1,967	734	6,224	17,344
11月	1,810	9,276	1,856	718	5,552	16,678
前橋	297	1,603	359	138	1,027	2,659
高崎	314	1,625	370	129	1,309	3,799
(安中)	42	273	48	20	184	404
桐生	159	695	126	59	438	1,415
伊勢崎	173	915	209	82	464	1,579
太田	268	1,363	197	89	468	1,851
館林	144	793	162	48	564	1,733
沼田	88	385	87	38	183	618
富岡	59	361	54	25	298	716
藤岡	87	421	88	31	210	728
渋川	120	617	107	44	240	766
(中之条)	59	225	49	15	167	410
年度累計	17,936	81,494	16,602	6,280	45,148	128,039

障害者職業紹介状況

項目 安定所別	新規求職申込件数				紹介件数				就職件数				新規登録者数				期末現在登録者数 (月末)			
	身体	知的	精神	その他	身体	知的	精神	その他	身体	知的	精神	その他	身体	知的	精神	その他	身体	知的	精神	その他
前年同月	91	29	128	22	113	46	178	24	39	27	61	11	36	6	59	12	7,300	4,650	5,219	965
前月	70	55	180	12	85	40	244	24	31	13	80	8	28	32	88	5	7,592	4,830	6,068	825
11月	76	35	152	15	119	59	254	12	20	19	66	4	30	3	69	9	7,614	4,836	6,145	825
前橋	9	6	25	1	26	14	40	6	5	3	17	1	4	1	13	1	934	599	792	177
高崎	16	4	41	3	22	8	54	3	6	1	10	0	5	0	16	2	1,113	799	1,271	195
(安中)	3	3	7	0	0	2	12	0	0	1	4	0	3	1	3	0	303	115	232	31
桐生	8	5	9	1	12	9	11	1	0	5	0	0	1	0	6	1	745	580	463	28
伊勢崎	9	5	17	1	17	8	44	2	2	0	8	0	2	0	7	1	759	440	714	132
太田	7	4	13	3	12	3	25	0	1	1	9	1	3	1	7	0	943	649	676	72
館林	6	4	12	6	8	2	17	0	3	0	5	1	2	0	5	4	807	435	580	56
沼田	6	2	10	0	9	4	10	0	2	4	2	0	4	0	3	0	363	198	250	19
富岡	1	0	5	0	6	0	11	0	0	0	4	1	0	0	3	0	361	191	265	23
藤岡	2	0	7	0	2	1	22	0	1	0	5	0	2	0	3	0	401	239	354	27
渋川	6	1	4	0	3	4	6	0	0	2	2	0	2	0	2	0	642	426	413	48
(中之条)	3	1	2	0	2	4	2	0	0	2	0	0	2	0	1	0	243	165	135	17
年度累計	672	381	1,211	175	795	286	1,812	209	243	203	537	78	287	177	519	77				

産業別・規模別一般新規求人状況(学卒を除きパートを含む)

前月	前年同月	当月	対前月比	対前年同月比	構成比	産業別	計	前橋	高崎	(安中)	桐生	伊勢崎	太田	館林	沼田	富岡	藤岡	渋川	(中之条)	
136	121	112	△ 17.6	△ 7.4	0.9	A. 農、林、漁業	112	15	1	0	16	23	0	2	12	12	0	12	19	
3	4	5	66.7	25.0	0.0	C 鉱業、採石業、砂利採取業	5	0	0	0	1	0	0	0	0	0	0	1	3	0
1,244	1,041	1,104	△ 11.3	6.1	8.4	D 建設業	1,104	172	295	28	59	124	129	79	45	10	81	58	24	
2,086	2,073	2,097	0.5	1.2	16.0	E 製造業	2,097	195	193	77	213	296	423	346	29	126	105	77	17	
465	288	364	△ 21.7	26.4	2.8	09 食料品製造業	364	46	40	2	33	67	24	52	12	38	30	14	6	
12	22	30	150.0	36.4	0.2	10 飲料・たばこ・飼料製造業	30	2	15	0	0	0	1	3	2	0	0	7	0	
33	52	50	51.5	△ 3.8	0.4	11 繊維工業	50	8	6	0	25	4	0	4	0	0	3	0	0	
15	16	21	40.0	31.3	0.2	12 木材・木製品製造業(家具を除く)	21	1	0	2	0	8	0	1	1	3	2	3	0	
33	41	25	△ 24.2	△ 39.0	0.2	13 家具・装備品製造業	25	9	4	2	3	1	0	0	4	0	0	2	0	
38	17	29	△ 23.7	70.6	0.2	14 パルプ・紙・紙加工品製造業	29	0	10	0	3	3	7	6	0	0	0	0	0	
25	17	9	△ 64.0	△ 47.1	0.1	15 印刷・同関連業	9	2	4	0	0	2	0	0	0	0	0	1	0	
32	75	134	△ 318.8	78.7	1.0	16 化学工業	134	6	8	9	0	28	0	82	0	0	1	0	0	
0	0	0	--	--	0.0	17 石油製品・石炭製品製造業	0	0	0	0	0	0	0	0	0	0	0	0	0	
164	154	209	27.4	35.7	1.6	18 プラスチック製品製造業(別掲を除く)	209	29	1	6	31	18	44	54	5	9	3	3	6	
20	18	35	75.0	94.4	0.3	19 ゴム製品製造業	35	2	18	0	0	10	1	2	0	2	0	0	0	
17	37	26	52.9	△ 29.7	0.2	21 窯業・土石製品製造業	26	3	6	0	2	0	3	0	0	2	5	4	1	
42	22	19	△ 54.8	△ 13.6	0.1	22 鉄鋼業	19	4	3	0	1	0	2	4	0	0	0	5	0	
20	26	45	125.0	73.1	0.3	23 非鉄金属製造業	45	6	2	20	4	12	0	0	0	0	1	0	0	
234	262	188	△ 19.7	△ 28.2	1.4	24 金属製品製造業	188	26	1	1	16	41	22	31	0	18	28	4	0	
162	130	147	△ 9.3	13.1	1.1	25 はん用機械器具製造業	147	20	5	0	3	22	61	16	0	2	9	9	0	
79	99	84	6.3	△ 15.2	0.6	26 生産用機械器具製造業	84	2	6	4	2	20	15	26	0	4	4	1	0	
46	41	41	△ 10.9	0.0	0.3	27 業務用機械器具製造業	41	3	0	0	2	0	4	23	0	5	4	0	0	
43	56	42	△ 2.3	△ 25.0	0.3	28 電子部品・デバイス・電子回路製造業	42	4	24	4	0	3	0	0	0	1	3	3	0	
177	165	143	△ 19.2	△ 13.3	1.1	29 電気機械器具製造業	143	6	9	19	40	26	20	10	0	3	6	2	2	
26	10	10	△ 61.5	0.0	0.1	30 情報通信機械器具製造業	10	1	1	0	3	2	3	0	0	0	0	0	0	
338	434	361	6.8	△ 16.8	2.8	31 輸送用機械器具製造業	361	13	12	0	41	27	199	22	1	20	6	19	1	
65	91	85	30.8	△ 6.6	0.6	20.32 その他の製造業	85	2	18	8	4	2	17	10	4	19	0	0	1	
14	4	2	△ 85.7	△ 50.0	0.0	F 電気・ガス・熱供給・水道業	2	1	0	0	0	0	0	0	1	0	0	0	0	
124	76	104	△ 16.1	36.8	0.8	G 情報通信業	104	16	54	0	14	8	11	0	0	0	0	1	0	
784	711	948	20.9	33.3	7.2	H 運輸業、郵便業	948	189	134	59	32	112	90	235	27	11	14	32	13	
2,197	1,188	1,803	△ 17.9	51.8	13.8	I 卸売業、小売業	1,803	577	545	15	106	110	171	102	47	12	40	58	20	
88	43	84	△ 4.5	95.3	0.6	J 金融業、保険業	84	28	19	8	4	4	5	3	0	5	7	1	0	
240	233	179	△ 25.4	△ 23.2	1.4	K 不動産業、物品賃貸業	179	24	54	0	9	3	81	2	1	2	3	0	0	
279	174	178	△ 36.2	2.3	1.4	L 学術研究、専門・技術サービス業	178	33	81	0	16	20	13	5	0	3	0	7	0	
541	629	774	43.1	23.1	5.9	M 宿泊業、飲食サービス業	774	43	81	99	133	28	43	47	84	4	17	55	140	
704	445	440	△ 37.5	△ 1.1	3.4	N 生活関連サービス業、娯楽業	440	19	172	23	14	84	7	15	27	6	18	33	22	
145	146	187	29.0	28.1	1.4	O 教育、学習支援業	187	52	47	5	12	9	40	2	4	3	10	3	0	
3,761	3,418	3,672	△ 2.4	7.4	28.1	P 医療、福祉	3,672	457	850	70	297	396	359	211	142	471	170	153	96	
72	69	56	△ 22.2	△ 18.8	0.4	Q 複合サービス事業	56	3	28	0	14	2	1	2	2	1	1	2	0	
1,330	1,004	1,022	△ 23.2	1.8	7.8	R サービス業(他に分類されないもの)	1,022	252	169	20	87	150	86	127	36	11	16	51	17	
125	381	313	150.4	△ 17.8	2.4	S. T 公務、その他	313	109	6	4	19	14	7	91	12	14	11	4	22	
13,873	11,760	13,080	△ 5.7	11.2	100.0	合計	13,080	2,185	2,729	408	1,046	1,383	1,466	1,269	469	691	494	550	390	
8,152	6,722	7,461	△ 8.5	11.0	57.0	29人以下	7,461	1,054	1,910	278	584	883	813	617	241	403	239	303	136	
3,761	3,219	3,532	△ 6.1	9.7	27.0	30~99人	3,532	563	572	98	383	320	291	367	161	213	168	191	205	
1,402	1,116	1,244	△ 11.3	11.5	9.5	100~299人	1,244	322	182	29	55	84	134	215	45	38	71	36	33	
317	358	349	10.1	△ 2.5	2.7	300~499人	349	85	34	1	19	36	32	39	16	36	15	20	16	
203	158	292	43.8	84.8	2.2	500~999人	292	139	29	0	5	50	42	19	6	1	1	0	0	
38	187	202	431.6	8.0	1.5	1,000人~	202	22	2	2	0	10	154	12	0	0	0	0	0	

(注)新産業分類(平成19年11月改訂「日本標準産業分類」)に基づく区分により掲載している。

産業別・規模別一般充足状況(学卒を除きパート含む)

前月	前年同月	当月	対前月比	対前年同月比	構成比	産業別	計	前橋	高崎	(安中)	桐生	伊勢崎	太田	館林	沼田	富岡	藤岡	渋川	(中之条)
42	34	25	△ 40.5	△ 26.5	1.6	A. 農、林、漁業	25	3	2	0	1	3	0	0	7	5	0	1	3
0	2	1	--	△ 50.0	0.1	C 鉱業、採石業、砂利採取業	1	0	0	0	1	0	0	0	0	0	0	0	0
62	73	88	41.9	20.5	5.8	D 建設業	88	18	28	2	4	8	9	8	2	0	2	6	1
399	372	402	0.8	8.1	26.5	E 製造業	402	37	45	8	37	65	80	41	17	19	26	25	2
64	80	56	△ 12.5	△ 30.0	3.7	09 食料品製造業	56	14	8	1	0	8	4	4	4	4	3	5	1
5	1	3	△ 40.0	200.0	0.2	10 飲料・たばこ・飼料製造業	3	0	0	0	0	0	0	0	2	0	0	1	0
10	13	14	40.0	7.7	0.9	11 繊維工業	14	0	0	0	8	1	2	0	0	0	2	1	0
5	8	7	40.0	△ 12.5	0.5	12 木材・木製品製造業(家具を除く)	7	0	0	1	0	0	1	1	3	0	0	1	0
4	10	12	200.0	20.0	0.8	13 家具・装備品製造業	12	2	2	0	2	0	0	3	2	1	0	0	0
17	9	16	△ 5.9	77.8	1.1	14 パルプ・紙・紙加工品製造業	16	4	2	0	1	4	1	3	0	0	0	1	0
7	6	6	△ 14.3	0.0	0.4	15 印刷・関連連業	6	2	0	0	0	2	0	0	0	0	0	2	0
14	10	18	28.6	80.0	1.2	16 化学工業	18	0	4	1	0	3	0	8	0	0	1	1	0
0	0	0	--	--	0.0	17 石油製品・石炭製品製造業	0	0	0	0	0	0	0	0	0	0	0	0	0
36	30	31	△ 13.9	3.3	2.0	18 プラスチック製品製造業(別掲を除く)	31	0	1	1	5	2	12	2	3	2	2	1	0
4	4	8	100.0	100.0	0.5	19 ゴム製品製造業	8	1	4	0	0	2	0	0	0	1	0	0	0
6	5	5	△ 16.7	0.0	0.3	21 窯業・土石製品製造業	5	1	0	0	0	0	1	0	1	1	1	0	0
6	4	2	△ 66.7	△ 50.0	0.1	22 鉄鋼業	2	0	0	0	1	0	0	0	0	0	0	1	0
7	4	5	△ 28.6	25.0	0.3	23 非鉄金属製造業	5	1	0	1	1	1	0	0	0	0	0	1	0
45	32	41	△ 8.9	28.1	2.7	24 金属製品製造業	41	3	3	0	3	15	8	3	0	0	4	2	0
24	21	20	△ 16.7	△ 4.8	1.3	25 はん用機械器具製造業	20	6	1	1	1	1	4	0	0	0	6	0	0
23	11	13	△ 43.5	18.2	0.9	26 生産用機械器具製造業	13	0	6	1	0	2	2	0	0	1	0	1	0
11	8	10	△ 9.1	25.0	0.7	27 業務用機械器具製造業	10	0	0	0	0	0	2	7	0	1	0	0	0
12	7	12	0.0	71.4	0.8	28 電子部品・デバイス・電子回路製造業	12	0	2	1	0	5	2	0	0	1	1	0	0
26	38	35	34.6	△ 7.9	2.3	29 電気機械器具製造業	35	1	4	0	8	2	10	4	1	0	3	1	1
9	9	3	△ 66.7	△ 66.7	0.2	30 情報通信機械器具製造業	3	0	0	0	0	2	0	0	0	1	0	0	0
49	45	65	32.7	44.4	4.3	31 輸送用機械器具製造業	65	1	7	0	7	14	26	4	0	3	1	2	0
15	17	20	33.3	17.6	1.3	20,32その他の製造業	20	1	1	0	0	1	5	2	1	3	1	5	0
2	2	0	△ 100.0	△ 100.0	0.0	F 電気・ガス・熱供給・水道業	0	0	0	0	0	0	0	0	0	0	0	0	0
12	11	19	58.3	72.7	1.3	G 情報通信業	19	4	7	0	0	0	7	0	1	0	0	0	0
96	102	90	△ 6.3	△ 11.8	5.9	H 運輸業、郵便業	90	11	14	3	5	16	20	11	2	2	1	5	0
164	201	168	2.4	△ 16.4	11.1	I 卸売業、小売業	168	43	31	0	14	18	16	16	8	1	10	9	2
6	10	3	△ 50.0	△ 70.0	0.2	J 金融業、保険業	3	3	0	0	0	0	0	0	0	0	0	0	0
24	21	16	△ 33.3	△ 23.8	1.1	K 不動産業、物品賃貸業	16	1	8	0	0	0	5	0	2	0	0	0	0
51	40	37	△ 27.5	△ 7.5	2.4	L 学術研究、専門・技術サービス業	37	12	11	0	2	6	3	0	1	1	1	0	0
55	43	35	△ 36.4	△ 18.6	2.3	M 宿泊業、飲食サービス業	35	4	8	2	2	0	5	0	7	0	2	4	1
39	36	36	△ 7.7	0.0	2.4	N 生活関連サービス業、娯楽業	36	5	4	1	0	7	0	5	3	0	2	4	5
29	22	22	△ 24.1	0.0	1.5	O 教育、学習支援業	22	8	4	0	2	2	2	0	0	0	1	3	0
369	412	374	1.4	△ 9.2	24.7	P 医療、福祉	374	68	86	13	39	36	38	23	10	12	13	25	11
8	12	8	0.0	△ 33.3	0.5	Q 複合サービス事業	8	5	1	0	0	2	0	0	0	0	0	0	0
150	160	152	1.3	△ 5.0	10.0	R サービス業(他に分類されないもの)	152	43	23	3	14	24	13	12	1	3	6	9	1
50	48	41	△ 18.0	△ 14.6	2.7	S. T 公務、その他	41	10	4	0	6	5	3	4	4	5	0	0	0
1,558	1,601	1,517	△ 2.6	△ 5.2	100.0	合計	1,517	275	276	32	127	192	201	120	65	48	64	91	26
962	953	882	△ 8.3	△ 7.5	58.1	29人以下	882	156	157	16	91	115	107	65	43	30	37	55	10
401	438	430	7.2	△ 1.8	28.3	30~99人	430	81	82	10	21	58	53	33	17	12	22	29	12
135	140	153	13.3	9.3	10.1	100~299人	153	32	29	4	8	14	32	14	4	2	4	7	3
27	31	20	△ 25.9	△ 35.5	1.3	300~499人	20	4	3	2	2	0	0	4	0	4	0	0	1
22	26	20	△ 9.1	△ 23.1	1.3	500~999人	20	1	2	0	4	3	5	3	1	0	1	0	0
11	13	12	9.1	△ 7.7	0.8	1,000人~	12	1	3	0	1	2	4	1	0	0	0	0	0

(注)新産業分類(平成19年11月改訂「日本標準産業分類」)に基づく区分により掲載している。

新規学卒者の職業紹介状況(令和5年3月卒)

項 目	安定所別	前年同月	4年11月	前橋	高崎	(安中)	桐生	伊勢崎	太田	館林	沼田	富岡	藤岡	渋川	(中之条)	前年実績
		末 現 在	末 現 在													
中 学	1 求人数	15	4	4	0	0	0	0	0	0	0	0	0	0	0	0
	2 求職者数	7	8	1	2	0	1	3	0	0	0	0	0	0	1	5
	3 就職者数	0	0	0	0	0	0	0	0	0	0	0	0	0	0	5
	4 求人倍率 (1/2)	2.14	0.50	4.00	0.00	--	0.00	0.00	--	--	--	--	--	--	0.00	0.00
	5 就職率 (3/2×100)	0.0	0.0	0.0	0.0	--	0.0	0.0	--	--	--	--	--	--	0.0	100.0
高 校	1 求人数	7,582	8,516	1,146	1,895	292	515	846	1,376	732	302	439	361	376	236	7,690
	2 求職者数	2,556	2,413	337	366	143	328	212	302	172	109	76	175	133	60	2,515
	3 就職者数	2,322	2,124	269	313	136	285	189	273	155	101	69	161	122	51	2,513
	4 求人倍率 (1/2)	2.97	3.53	3.40	5.18	2.04	1.57	3.99	4.56	4.26	2.77	5.78	2.06	2.83	3.93	3.06
	5 就職率 (3/2×100)	90.8	88.0	79.8	85.5	95.1	86.9	89.2	90.4	90.1	92.7	90.8	92.0	91.7	85.0	99.9

(注1) 「2 求職者数」は、学校又は安定所の紹介を希望する求職者をいう。

(注2) 「3 就職者数」は、学校又は安定所の紹介による就職決定者数をいう。

(注3) 「前年実績」は、令和4年3月卒の学校又は安定所の紹介による最終数である。

新卒応援ハローワーク取扱状況

区分	項目	来所者数	求職	就職
大学等		110	30	153
	うち既卒者	76	19	18
	年度累計	1,366	473	680
高校		19	12	156
	うち既卒者	15	7	6
	年度累計	256	128	315
中学		0	0	0
	うち既卒者	0	0	0
	年度累計	7	4	2
	その他若年者	0	2	0
	年度累計	0	3	0

※大学等には、大学院、短大、高専、専修、公共職業能力開発施設を含む。

※「既卒者」とは、学校卒業者で新規学卒者扱いでの就職を希望する者で、同一の事業主
の元で正規雇用され、引き続き1年以上雇用保険被保険者であった期間がない者。

※その他若年者は学生、既卒者以外の若年者をいう。

外国人雇用サービスコーナー取扱状況

区分	項目	新規求職	相談件数	紹介件数	就職件数	有効求職
前 橋	当月分	30	100	22	2	130
	年度累計	280	839	143	36	
伊勢崎	当月分	74	342	20	6	314
	年度累計	618	3,301	213	42	
太 田	当月分	58	426	38	9	453
	年度累計	541	3,861	445	121	
館 林	当月分	71	286	16	3	327
	年度累計	615	2,859	195	41	

雇用保険関係

項目 安定別	適 用 関 係									求 職 者 給 付 関 係													
	事 業 所			被 保 険 者					事 務 組 合			一 般 被 保 険 者						保 険 給 付 者					
	1 全数	2 新規 加入	3 廃止 脱退	4 全数	5 資格 取得	6 資格 喪失	7 6のうち事業 主都合によ る解雇	8 解雇率 7/6×100	9 組合	10 委託 事業所	11 被保 険者	12 離職票 交付 件数	13 受給資 格決定 件数	14 初回 受給 者数	15 うち 特定	16 受給 者実 人員	17 うち 特定	18 実人員 訓練延長 給付	19 技能習 得手当 実人員	20 特定 職種	21 通所 手当 実人員	22 傷病 手当 実人員	
前年同月	33,558	91	48	631,910	7,666	375	375	5.1	203	13,713	121,202	4,044	1,406	1,296	289	5,837	1,619	296	204	0	493	18	
前 月	33,903	103	62	637,531	8,660	10,088	449	4.5	203	13,789	117,643	5,670	1,513	1,187	255	5,782	1,341	308	277	0	538	12	
11月	33,922	75	57	637,874	7,982	7,701	396	5.1	203	13,794	117,741	4,553	1,336	1,365	248	5,583	1,257	344	284	0	552	17	
前橋	6,529	11	8	122,525	1,332	1,300	35	2.7	54	2,919	24,215	821	191	205	29	920	218	64	53	0	103	1	
高崎	6,164	12	22	141,226	1,731	1,596	38	2.4	33	2,360	20,206	1,061	222	198	34	930	174	66	46	0	101	2	
安中	739	2	0	16,202	139	115	3	2.6	3	314	2,368	63	24	20	4	142	21	6	8	0	11	1	
桐生	2,844	5	3	42,870	421	473	47	9.9	18	927	7,220	280	112	107	22	414	109	28	26	0	42	2	
伊勢崎	4,150	13	6	73,275	1,184	1,047	76	7.3	18	1,511	13,137	551	175	198	41	781	194	43	38	0	63	2	
太田	3,970	18	4	94,236	1,436	1,382	69	5.0	9	1,273	12,644	792	190	185	27	721	161	45	27	0	70	1	
館林	2,535	3	3	53,617	819	761	77	10.1	11	855	9,202	387	133	152	38	578	155	19	19	0	32	3	
沼田	1,418	1	2	18,564	203	278	19	6.8	13	775	5,882	192	50	60	12	186	33	9	4	0	13	0	
富岡	1,231	1	1	18,065	172	173	1	0.6	11	580	5,611	69	49	44	4	184	32	7	9	0	13	0	
藤岡	1,548	5	5	21,527	206	181	11	6.1	9	726	6,499	107	67	62	8	290	65	23	24	0	41	3	
渋川	1,759	4	2	23,586	211	215	10	4.7	13	968	7,053	130	94	101	22	311	58	23	21	0	43	2	
中之条	1,035	0	1	12,181	128	180	10	5.6	11	586	3,704	100	29	33	7	126	37	11	9	0	20	0	
年度累計		898	753		81,684	76,522	4,151	5.4				44,859	12,867	11,039	2,092	45,616	10,624	1,599	1,861	0	3,205	141	

(注)13受給資格決定数は速報値のため修正があり得る

(注)特定とは、特定受給資格者

項目	求職者給付関係												就職促進給付関係											
	一般被保険者						高年齢継続被保険者			短期特例被保険者			一般被保険者											
	23	基本手当			27	28	29	30	31	32	33	34	常用就職支度手当		再就職手当		就業促進定着手当		就業手当		移転費		求職活動支援費	
安定所別	24	25	26	27	28	29	30	31	32	33	34	35	36	37	38	39	40	41	42	43	44	45	46	
	総支給額	所定日数内支給額	うち特定	訓練延長給付支給額	技能習得手当支給額	傷病手当支給額	受給資格決定件数	受給者数	高年齢求職者給付金額	受給資格決定件数	受給者数	特例一時金支給金額	支給人員	支給金額	支給人員	支給金額	支給人員	支給金額	支給人員	支給金額	支給人員	支給金額	支給人員	支給金額
前年同月	991,602	708,598	209,007	40,999	4,626		358	397	85,028	63	13	2,459	3	457	390	143,961	138	25,514	10	535	2	307	1	8
前月	776,877	706,032	176,303	39,961	5,643	1,501	437	366	77,235	6	1	209	3	534	424	174,945	102	20,777	13	631	0		0	
11月	784,062	718,776	179,140	47,842	5,289	3,129	432	469	100,455	68	10	2,072	3	484	443	186,890	128	26,254	15	728	2	290	0	
前橋	129,171	117,504	29,845	9,019	836	34	64	68	14,956	0	0		0		51	20,236	24	5,474	10	492	0		0	
高崎	136,439	125,037	27,596	8,840	755	244	54	67	14,493	1	0		1	113	60	24,216	10	1,314	0		0		0	
安中	18,650	17,448	2,221	643	155	119	11	15	3,978	3	1	262	0		11	5,660	8	1,547	0		0		0	
桐生	59,247	53,699	15,823	4,170	518	200	44	49	9,735	0	0		0		33	15,057	8	1,827	0		0		0	
伊勢崎	109,352	102,302	28,122	5,057	680	318	43	53	11,311	3	0		0		83	31,521	25	6,183	2	119	2	290	0	
太田	101,705	92,636	23,444	6,838	587	526	55	63	14,018	1	0		0		74	31,184	20	3,670	1	39	0		0	
館林	83,801	78,323	22,775	2,511	351	1,066	37	35	6,720	0	0		1	218	32	16,467	8	1,402	1	51	0		0	
沼田	23,123	21,321	4,121	1,338	233		28	24	5,462	56	9	1,811	0		10	4,570	2	327	0		0		0	
富岡	24,478	22,788	4,558	1,115	191		21	16	3,017	2	0		0		17	7,536	5	1,191	0		0		0	
藤岡	40,420	36,308	8,988	3,074	381	384	23	28	6,090	0	0		0		32	12,792	7	1,519	1	28	0		0	
洪川	41,808	37,612	7,373	3,610	348	238	36	34	7,290	0	0		1	154	32	13,611	10	1,682	0		0		0	
中之条	15,868	13,799	4,274	1,627	256		16	17	3,384	2	0		0		8	4,040	1	120	0		0		0	
年度累計	6,356,635	5,703,182	1,463,236	210,161	32,575	25,343	4,314	4,258	922,349	28	28	5,597	18	2,708	3,413	1,417,321	865	155,246	97	4,665	11	1,632	3	59

(注1) 支給金額は千円単位で千円未満四捨五入のため、合計とは一致しない。

(注2) 就職促進給付の拡充により、平成26年10月より就業促進定着手当の支給が開始。

項目	雇 用 継 続 給 付 関 係										
	高 年 齢 雇 用 継 続 給 付						育 児 休 業 給 付			介 護 休 業 給 付	
	基本給付金			再就職給付金							
安定所別	47 受給要件確認 件数	48 受給者 実人員	49 支給 金額	50 受給要件確認 件数	51 受給者 実人員	52 支給 金額	53 受給要件確認 件数	54 受給者 実人員	55 支給 金額	56 受給者数	57 支給 金額
前年同月	297	8,914	238,039	1	3	48	412	4,193	519,300	23	6,615
前 月	298	8,824	236,613	0	2	22	505	4,604	566,863	37	10,011
11月	305	8,334	225,659	1	3	48	540	4,343	541,945	36	8,174
前橋	75	1,984	53,212	0	0		123	1,010	128,552	5	1,185
高崎	62	2,486	73,978	0	0		145	1,190	153,295	11	2,781
安中	9	131	2,805	0	0		13	51	6,830		
桐生	16	723	18,683	0	0		30	282	33,209	1	297
伊勢崎	45	767	19,519	0	0		49	369	42,751	3	715
太田	27	612	15,290	1	3	48	73	526	63,968	2	225
館林	33	751	19,422	0	0		38	276	35,162	7	2,038
沼田	6	183	4,867	0	0		16	128	14,923		
富岡	3	158	4,087	0	0		13	107	12,895	1	232
藤岡	21	221	6,067	0	0		10	169	20,285	5	617
渋川	4	218	5,361	0	0		23	163	20,472		
中之条	4	100	2,368	0	0		7	72	9,603	1	85
年度累計	2,750	68,872	1,843,035	2	9	125	3,679	36,980	4,528,260	265	62,279

(注) 支給金額は千円単位で千円未満四捨五入のため、合計とは一致しない。

教育訓練給付金(一般教育訓練)給付状況

		一 般 教 育 訓 練 給 付 関 係											合計	
		前橋	高崎	安中	桐生	伊勢崎	太田	館林	沼田	富岡	藤岡	渋川		中之条
令和元年度	受給者数	242	260	51	85	195	131	111	53	34	57	79	23	1,321
	支給金額	8,209	9,192	1,650	2,049	6,139	3,405	3,327	1,457	1,436	1,752	2,191	675	41,482
令和2年度	受給者数	241	241	34	89	192	159	128	53	37	70	75	26	1,345
	支給金額	7,685	8,149	965	2,626	6,395	3,961	3,445	1,730	1,205	2,686	2,475	646	41,967
令和3年度	受給者数	233	288	33	80	210	120	142	36	56	64	89	23	1,374
	支給金額	7,514	10,531	1,131	2,376	6,699	3,197	4,673	1,374	1,722	1,917	3,339	764	45,238
令和3年11月	受給者数	28	27	1	11	26	17	22	3	4	3	8	2	152
	支給金額	834	1,105	10	434	638	481	619	117	141	101	232	60	4,772
12月	受給者数	22	20	2	12	21	5	7	4	4	9	10	2	118
	支給金額	600	648	60	331	544	175	216	165	89	271	277	49	3,427
令和4年1月	受給者数	14	17	3	5	15	9	13	3	8	4	6	0	97
	支給金額	357	604	43	103	520	378	309	99	166	147	210		2,934
2月	受給者数	7	24	2	5	19	7	10	2	4	4	6	3	93
	支給金額	238	929	110	157	684	96	525	61	126	103	219	109	3,357
3月	受給者数	18	23	4	4	10	10	10	1	6	2	6	1	95
	支給金額	527	960	83	67	276	316	295	24	116	51	142	72	2,930
4月	受給者数	16	21	1	3	14	5	4	3	2	9	13	1	92
	支給金額	655	1,098	21	90	262	160	202	175	58	430	373	88	3,613
5月	受給者数	15	13	2	3	13	8	11	2	4	3	5	1	80
	支給金額	481	450	34	112	361	196	281	108	140	67	156	40	2,427
6月	受給者数	19	21	3	4	18	8	12	1	2	8	5	0	101
	支給金額	729	570	93	62	612	242	396	42	60	209	153		3,170
7月	受給者数	10	16	0	8	15	12	11	3	1	6	5	0	87
	支給金額	462	390		270	515	379	265	98	36	343	144		2,902
8月	受給者数	27	25	0	6	32	14	7	3	3	4	5	2	128
	支給金額	1,234	838		49	955	413	305	159	84	151	254	16	4,457
9月	受給者数	21	25	6	6	14	7	10	2	8	5	9	1	114
	支給金額	505	683	187	121	336	117	395	40	243	168	233	46	3,073
10月	受給者数	25	32	4	9	19	18	13	2	3	6	8	2	141
	支給金額	896	1,027	248	266	724	456	522	75	80	167	190	95	4,747
11月	受給者数	28	27	2	13	20	16	13	7	7	5	6	1	145
	支給金額	955	838	67	399	552	447	356	180	217	101	142	70	4,323

(注1) 支給金額は千円単位で千円未満四捨五入のため、合計とは一致しない。

(注2) 教育訓練給付金の拡充に伴い、平成26年10月より「一般教育訓練給付金」へ名称変更

教育訓練給付金(専門実践教育訓練)受給資格確認及び教育訓練支援給付金給付状況

項目	専 門 実 践 教 育 訓 練 関 係																					
	教 育 訓 練 給 付 金																教 育 訓 練 支 援 給 付 金					
	安定所別	内訳		受 給 者 数 ・ 支 給 金 額														受給資格 確認件数	初回受給者数	受給者実人員	支給終了者数	支給金額
		受給資格 確認件数	通学制	通信制	第1回		第2回		第3回		第4回		第5回		第6回		追加給付(20%)					
			受給者数	支給金額	受給者数	支給金額	受給者数	支給金額	受給者数	支給金額	受給者数	支給金額	受給者数	支給金額	受給者数	支給金額						
令和2年度	509	149	360	461	66,699	215	17,680	193	19,869	171	17,516	81	9,365	71	7,490	193	34,821	59	60	514	37	111,652
令和3年度	551	173	378	507	66,950	259	22,169	237	29,184	148	15,428	65	8,402	77	8,854	288	41,702	36	53	597	55	130,660
前年同月	15	0	15	79	10,762	0		37	5,270	1	125	9	1,245	0		2	222	1	2	17	0	3,393
前 月	18	4	14	214	39,740	3	310	144	17,107	0		64	9,148	0		9	722	3	25	89	0	18,710
11月	12	4	8	61	8,264	2	118	25	3,594	0		8	1,578	0		5	486	0	13	33	1	6,261
前橋	2	1	1	13	2,050	1	52	8	1,332	0		6	1,165	0		0		0	0	4	0	823
高崎	1	0	1	4	387	0		4	552	0		0		0		2	219	0	4	12	0	2,409
安中	0	0	0	2	100	0		0		0		0		0		0		0	0	1	0	289
桐生	1	0	1	5	571	0		0		0		0		0		0		0	0	1	0	281
伊勢崎	3	1	2	19	3,259	1	66	7	933	0		1	250	0		1	62	0	6	10	1	1,722
太田	2	2	0	2	364	0		2	253	0		1	163	0		0		0	0	1	0	288
館林	1	0	1	2	104	0		0		0		0		0		0		0	0	0	0	
沼田	1	0	1	2	99	0		0		0		0		0		0		0	0	0	0	
富岡	0	0	0	0		0		1	87	0		0		0		0		0	0	0	0	
藤岡	1	0	1	1	264	0		1	250	0		0		0		2	205	0	0	1	0	231
渋川	0	0	0	10	1,014	0		2	187	0		0		0		0		0	3	3	0	219
中之条	0	0	0	1	52	0		0		0		0		0		0		0	0	0	0	
年度累計	210	31	179	388	60,882	181	16,256	170	20,777	156	16,410	72	10,725	26	3,346	312	42,080	76	58	385	26	83,567

(注1) 支給金額は千円単位で千円未満四捨五入のため、合計とは一致しない。

(注2) 教育訓練給付金の拡充及び教育訓練支援給付金の創設に伴い、平成26年10月より「専門実践教育訓練」新設

用語の説明

(職業紹介関係)

- ・新規求職申込件数
期間中に自安定所で新たに受付けた求職申込みの件数をいう。
- ・月間有効求職者数
「前月より繰越された有効求職者数(前月末日現在において、求職票の有効期限が翌月以降にまたがっている就職未決定の求職者数)」と当月の「新規求職者申込件数」の合計数をいう。
- ・紹介件数
求職者と求人との結合をはかるため、自安定所で紹介した件数をいう。
- ・就職件数
自安定所の有効求職者が、安定所の紹介あっせんにより就職した件数をいう。
- ・新規求人数
期間中に新たに受付けた求人数(採用予定人員)をいう。
- ・月間有効求人数
「前月より繰越された有効求人数(前月末日現在において、求人票の有効期限が翌月以降にまたがっている未充足の求人数)」と当月の「新規求人数」の合計数をいう。
- ・充足数
自安定所の有効求人が、安定所の紹介あっせんにより求職者と結合した件数をいう。
- ・求人倍率(求職者に対する求人の比率をいい、求職者1人あたりの求人数を示す。)

$$\text{求人倍率} = \frac{\text{月間有効(新規)求人数}}{\text{月間有効(新規)求職者数}}$$

- ・就職率(求職に対する就職の比率をいい、求職者のうち、求人者との間に雇用関係が成立したものの割合を示す。)

$$\text{就職率} = \frac{\text{就職件数}}{\text{月間有効(新規)求職者数}} \times 100$$

- ・充足率(求人に対する就職の比率をいい、申込まれ求人がどの程度満たされているかを示す。)

$$\text{充足率} = \frac{\text{充足数}}{\text{月間有効(新規)求人数}} \times 100$$

- ・産業分類(平成21年4月より本文中の産業分類は平成19年11月改定の「日本標準産業分類」による。)

(雇用保険関係)

- ・離職票交付枚数
安定所が離職による被保険者資格の喪失の確認を行い、離職者に交付した離職票の枚数をいう。
- ・離職票提出件数
失業給付を受けようとする者が安定所に出頭して離職票を提出した件数をいう。
- ・受給資格決定件数
受け付けた離職票を審査して、安定所が失業給付を受ける資格があると決定した件数をいう。
- ・初回受給者数
同一失業給付金受給期間内における当該失業給付の第1回目の支給を受けた者の数をいう。
- ・受給者実人員
失業給付を実際に受けた受給資格者の実数をいう。
- ・特定受給資格者
離職理由が、倒産・解雇・特定の雇止め等により再就職の準備をする時間的余裕がなく離職を余儀なくされた受給資格者(特定受給資格者判断基準に該当する者)をいう。

県内ハローワーク一覧

名 称	所 在 地	連 絡 先
ハローワーク前橋	前橋市天川大島町130-1	tel. 027-290-2111 fax. 027-290-2528
ハローワーク高崎	高崎市北双葉町5-17	tel. 027-327-8609 fax. 027-323-8119
ハローワーク安中	安中市安中1-1-26	tel. 027-382-8609 fax. 027-382-4141
ハローワーク桐生	桐生市錦町2-11-14	tel. 0277-22-8609 fax. 0277-22-5014
ハローワーク伊勢崎	伊勢崎市太田町554-10 (伊勢崎地方合同庁舎1階)	tel. 0270-23-8609 fax. 0270-23-3697
ハローワーク太田	太田市飯田町893	tel. 0276-46-8609 fax. 0276-48-0096
ハローワーク館林	館林市大街道1-3-37	tel. 0276-75-8609 fax. 0276-72-4367
ハローワーク沼田	沼田市下之町888テラス沼田5階	tel. 0278-22-8609 fax. 0278-23-7206
ハローワーク群馬富岡	富岡市富岡1414-14	tel. 0274-62-8609 fax. 0274-62-1932
ハローワーク藤岡	藤岡市上大塚368-1	tel. 0274-22-8609 fax. 0274-24-4587
ハローワーク渋川	渋川市渋川1696-15	tel. 0279-22-2636 fax. 0279-23-4370
ハローワーク中之条	吾妻郡中之条町西中之条207	tel. 0279-75-2227 fax. 0279-75-5945