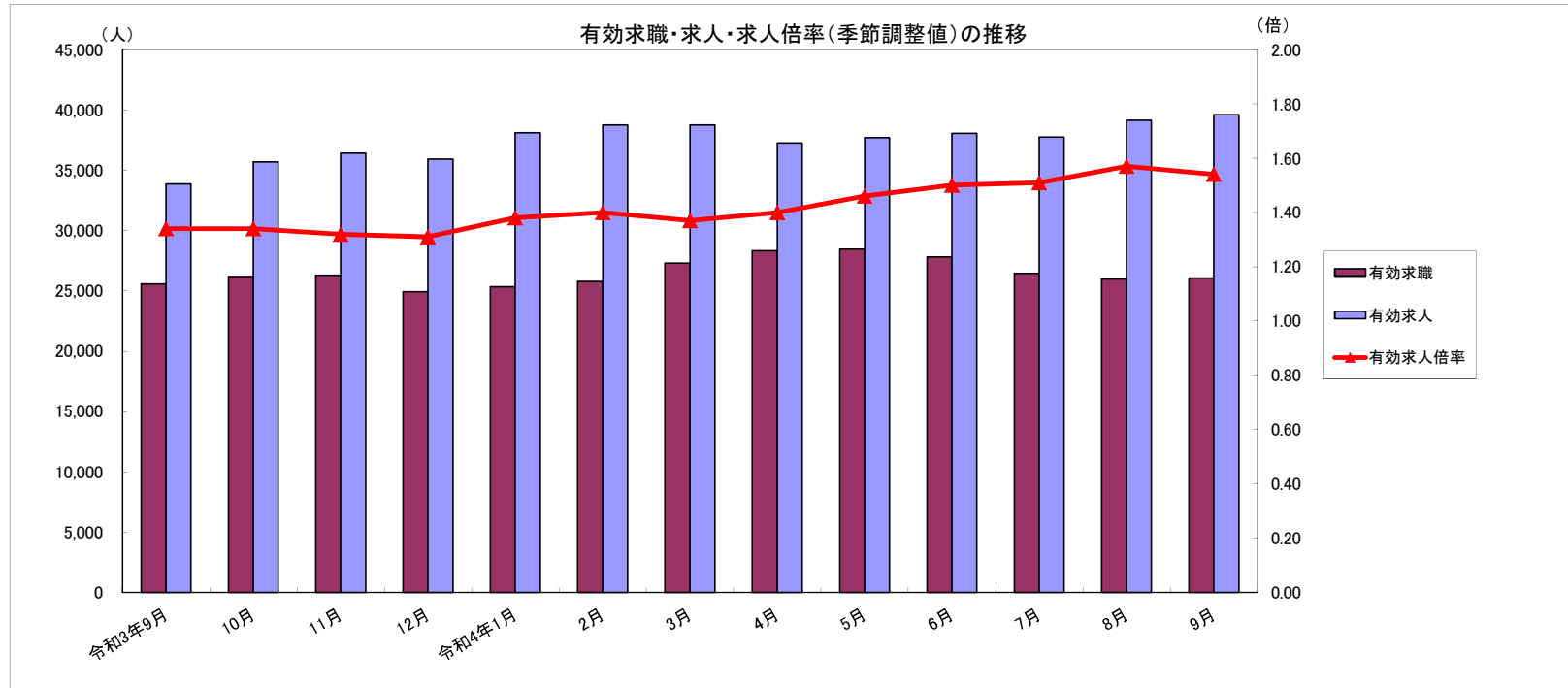


労働市場月報



2022. 9
厚生労働省 群馬労働局 職業安定部

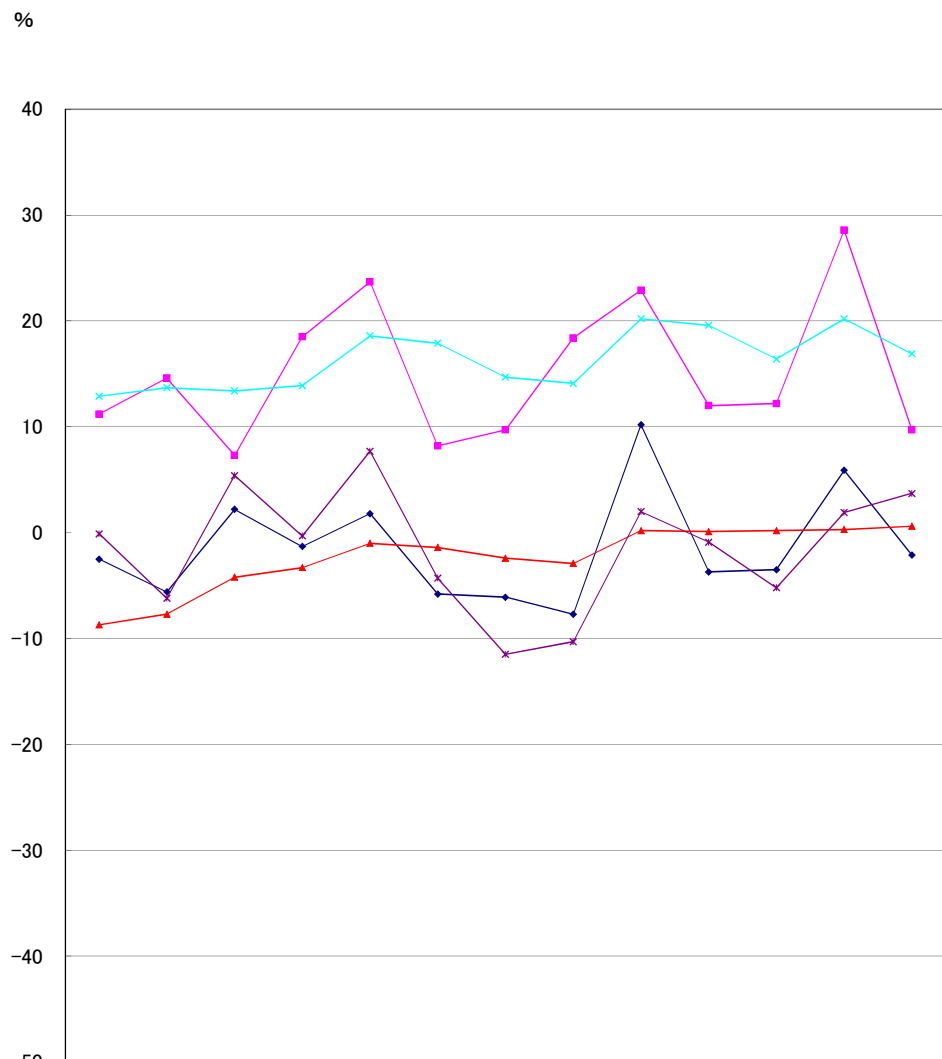
※ハローワーク利用登録者のみによる件数を掲載する。

労働市場の動向(4年9月)

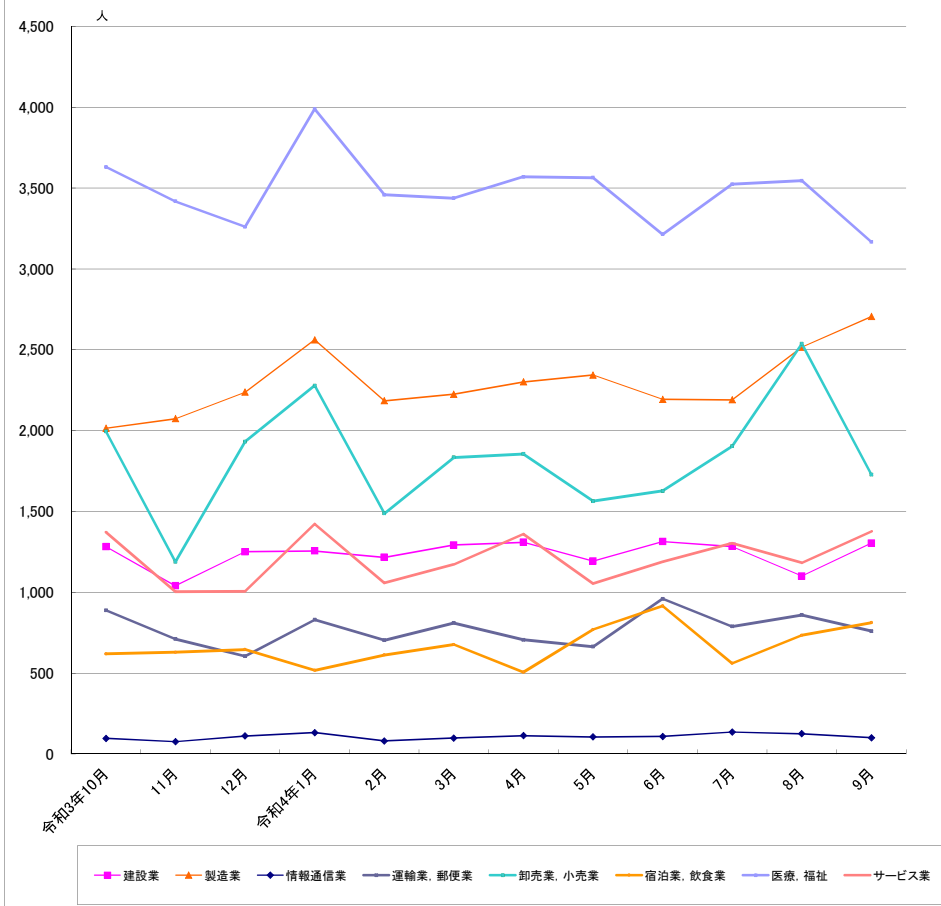
目次

1 求人倍率の状況	主要統計グラフ	1-2
・ 新規求人倍率(季節調整値)は、新規求職者数の減少(前月比1.7%減)に対し、新規求人数も減少(前月比12.1%減)したことから、前月を0.26ポイント下回る2.24倍となった。	業務統計主要項目・主要指標	3
・ 有効求人倍率(季節調整値)は、月間有効求職者数の増加(前月比0.2%増)に対し、月間有効求人数は減少(前月比1.5%減)したことから、前月を0.03ポイント下回る1.54倍となった。	時系列でみた主要指標Ⅰ(学卒・パートを除く)	4
	Ⅱ(学卒を除きパートを含む)	5
2 求人の状況	一般職業紹介状況(学卒・パートを除く)	6
・ 新規求人数(原数値)は13,735で、前年同月比9.7%増加となった。	Ⅱ(学卒を除きパートを含む)	7
産業別では、建設業(10.9%減)、製造業(22.5%増)、情報通信業(32.9%増)、運輸業・郵便業(31.0%増)、卸売・小売業(8.4%減)、飲食・宿泊業(57.1%増)、医療・福祉(0.5%減)、サービス業(29.3%増)となっている。	中高年齢者等の職業紹介等状況(パートを除く)	8
製造業の内訳を見ると、食料品(9.5%増)、プラスチック製品(19.7%減)、金属製品(37.8%増)、はん用機械器具(19.1%増)、生産用機械器具製造業(50.5%増)、業務用機械器具製造業(20.4%増)、電気機械器具(29.3%増)、輸送用機械器具(44.0%増)となっている。	高齢者(55歳以上)の職業紹介状況(パートを除く)	9
・ 有効求人数(原数値)は39,594で、前年同月比16.9%増加となった。	パートタイム職業紹介状況	10
3 求職の状況	障害者職業紹介状況	11
・ 新規求職者数(原数値)は5,845で、前年同月比0.9%減少となった。	産業別・規模別一般新規求人状況	12
・ 新規求職者(常用:パートを除く)の態様別内訳(前年同月比)を見ると、在職者は5.2%減少し、離職者も1.3%減少(うち事業主都合が4.0%減、うち自己都合が0.2%増)となっている。	産業別・規模別一般充足状況	13
・ 有効求職者数(原数値)は26,065で、前年同月比1.9%増加となった。	新規学卒者の職業紹介状況	14
4 就職の状況	付属施設の業務取扱状況	15
・ 公共職業安定所の紹介による就職件数は1,718で、前年同月比3.9%増加となった。	新卒応援ハローワーク	
	外国人雇用サービスコーナー	
5 雇用保険受給者の状況	雇用保険関係(適用、求職者給付、就職促進給付、雇用継続給付)	16-18
・ 受給資格決定件数は1,500で、前年同月比3.4%増加となった。	教育訓練給付金(一般教育訓練)給付状況	19
・ 初回受給者数は1,205で、前年同月比1.7%増加となった。	教育訓練給付金(専門実践教育訓練)受給資格確認及び教育訓練支援給付金給付状況	20
・ 雇用保険受給者実人員は6,013で、前年同月比5.6%減少となった。	用語の説明・県内ハローワーク等一覧	21

グラフでみる対前年増減率の推移



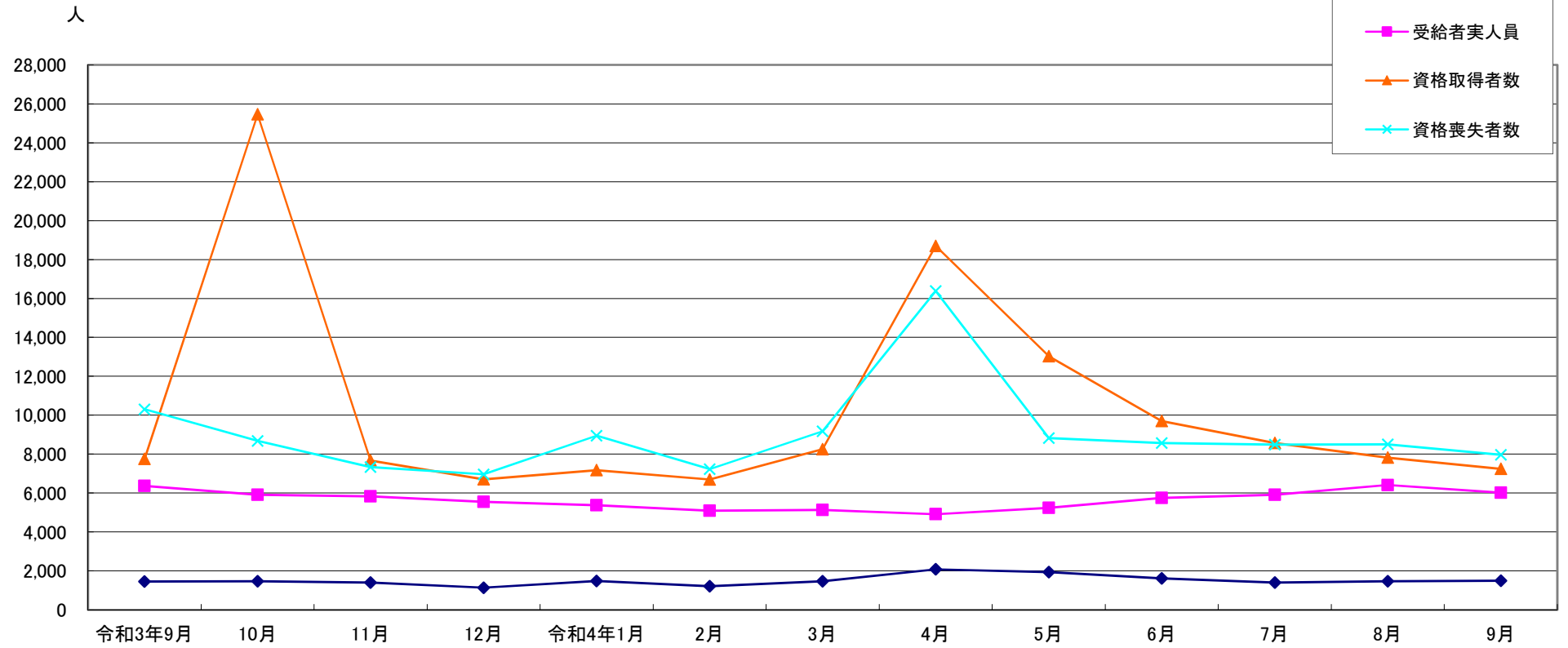
産業別新規求人数の推移(学卒を除きパートを含む)



	建設業	製造業	情報通信業	運輸業、郵便業	卸売業、小売業	宿泊業、飲食業	医療、福祉	サービス業
令和3年10月	1,282	2,014	97	889	1,995	619	3,630	1,373
11月	1,041	2,073	76	711	1,188	629	3,418	1,004
12月	1,251	2,238	112	605	1,932	646	3,260	1,005
令和4年1月	1,256	2,561	132	830	2,278	517	3,989	1,423
2月	1,216	2,184	81	703	1,487	612	3,458	1,058
3月	1,292	2,225	99	810	1,834	677	3,437	1,172
4月	1,309	2,301	114	706	1,856	506	3,569	1,360
5月	1,192	2,344	106	664	1,564	770	3,564	1,054
6月	1,314	2,193	109	960	1,627	916	3,214	1,187
7月	1,283	2,190	135	789	1,903	561	3,523	1,302
8月	1,100	2,516	125	860	2,537	734	3,545	1,182
9月	1,304	2,705	101	760	1,728	812	3,167	1,377

(注)新産業分類(平成19年11月改訂「日本標準産業分類」)に基づく区分により掲載している。

最近12か月の雇用保険関係指標の推移



	令和3年9月	10月	11月	12月	令和4年1月	2月	3月	4月	5月	6月	7月	8月	9月
受給資格決定	1,451	1,469	1,406	1,134	1,485	1,213	1,469	2,082	1,943	1,618	1,404	1,471	1,500
受給者実人員	6,367	5,908	5,837	5,554	5,371	5,086	5,127	4,912	5,245	5,752	5,916	6,413	6,013
資格取得者数	7,754	25,453	7,666	6,697	7,169	6,696	8,250	18,696	13,029	9,694	8,569	7,815	7,239
資格喪失者数	10,304	8,671	7,332	6,963	8,949	7,225	9,174	16,383	8,819	8,570	8,485	8,508	7,968

(注) 受給資格決定数は速報値のため修正があり得る

業務統計主要項目(学卒を除きパート含む)

項 目			9月	参 考			対 比	
				前月	前々月	前年同月	前月比	前年同月比
一 般 職 業 紹 介	求 職	1 新 規	5,721	5,680	5,218	5,843	0.7	△ 2.1
		2 月 間 有 効	25,686	25,620	26,050	25,526	0.3	0.6
	就 職	3 全 数	1,716	1,455	1,638	1,654	17.9	3.7
		4 うち保受給者	427	391	391	414	9.2	3.1
	求 人	5 新 規	13,735	13,996	13,248	12,516	△ 1.9	9.7
		6 月 間 有 効	39,594	39,135	37,746	33,869	1.2	16.9
	7 充 足 数	1,617	1,397	1,561	1,611	15.7	0.4	
	求 人 倍 率	8 新 規 (5/1)	2.40	2.46	2.54	2.14		
		9 月間有効(6/2)	1.54	1.53	1.45	1.33		
雇 用 保 険	10 適 用 事 業 所 数	33,856	34,050	33,981	33,474	△ 0.6	1.1	
	11 被 保 険 者 数	638,685	639,473	637,569	614,974	△ 0.1	3.9	
	一 般	12 受 給 資 格 決 定 件 数	1,500	1,471	1,404	1,451	2.0	3.4
		13 受 給 者 実 人 員 (所 定 給 付)	6,013	6,413	5,916	6,367	△ 6.2	△ 5.6
		14 支 給 金 額 (千円)	758,429	858,049	695,228	821,736	△ 11.6	△ 7.7
	高 年 齢	15 受 給 資 格 決 定 件 数	336	392	412	373	△ 14.3	△ 9.9
		16 受 給 者 数	385	388	430	352	△ 0.8	9.4
		17 支 給 金 額 (千円)	85,539	84,063	94,284	74,809	1.8	14.3
	短 期	18 受 給 資 格 決 定 件 数	0	0	1	0	-	-
		19 受 給 者 数	0	0	4	0	-	-
20 支 給 金 額 (千円)				817		-	-	

(注) 保受給者は、雇用保険受給者をいう。

主 要 指 標

項 目	鉱工業生産指数		常用雇用指数		所定外労働時間		企業倒産		完全失業者数	
	(鉱工業計)		(産業計)		(産業計)				(全 国)	
年 月	令和2年	前 年	規模30人以上 平成27年 =100	前 年	規模30人 以上	前 年	負債額 1000万 以上	前 年 同月差	万人	完全失業率 (季調値)
	=100	同月比		同月比		同月比				
平成30年	104.6	1.1	104.6	3.2	13.9	5.9	106	7	166	2.4
令和元年	100.2	△ 4.2	103.6	△ 1.0	13.2	△ 4.9	88	△ 18	162	2.4
令和2年	93.0	△ 7.2	98.8	△ 4.6	11.9	△ 9.8	83	△ 5	191	2.8
令和3年	96.2	3.4	100.6	1.8	12.8	7.5	67	△ 16	193	2.8
令和3年7月	103.5	8.8	100.8	2.7	13.5	19.4	6	△ 5	191	2.8
8月	81.2	△ 9.7	100.6	0.9	11.7	11.4	6	△ 4	193	2.8
9月	84.8	△ 15.5	100.3	0.2	12.8	4.1	3	1	192	2.8
10月	110.4	8.3	99.4	0.2	12.4	△ 5.4	4	△ 2	183	2.7
11月	101.2	3.5	100.0	4.6	13.2	3.0	3	△ 1	182	2.8
12月	94.0	△ 6.7	100.2	4.9	13.6	2.2	10	5	171	2.7
令和4年1月	106.4	24.7	102.8	1.3	12.8	0.4	5	1	185	2.8
2月	103.8	△ 4.4	102.0	1.6	12.8	6.2	11	7	180	2.7
3月	111.7	△ 0.4	101.5	1.7	13.6	0.4	8	0	180	2.6
4月	94.2	9.5	103.9	2.5	15.4	13.6	5	3	188	2.5
5月	107.2	26.9	102.9	1.3	13.6	12.8	5	1	191	2.6
6月	99.6	△ 2.5	103.6	3.0	14.2	11.8	8	△ 5	186	2.6
7月	106.3	2.8	104.1	3.3	14.1	4.4	3	△ 3	176	2.6
8月	100.6	24.2	103.7	3.1	13.5	15.4	4	△ 2	177	2.5
9月	-	-	-	-	-	-	4	1	187	2.6
資料出所	県 統 計 課						帝国データバンク		総務省統計局	

※完全失業率の年平均は、実数である。

※表中「-」は、月報作成時には未公表のものである。

※年の数値は速報値

時系列でみた主要指標 I (学卒・パートを除く)

項目 年度・月別	A 一般職業紹介状況												B Aのうち中高年齢者						C 一般求職者給付				
	1 新規求職		2 月間有効求職		3 新規求人		4 月間有効求人		5 就職		求人倍率		6 新規求職		7 月間有効求職		8 就職		新規求職者 中に占める 中高年の 割合 6/1*100	受給資格 決定件数		受給者実人員	
	前年 同月比	前年 同月比	前年 同月比	前年 同月比	前年 同月比	前年 同月比	新規	月間 有効	前年 同月比	前年 同月比	前年 同月比	前年 同月比	前年 同月比	前年 同月比	前年 同月比	前年 同月比	前年 同月比	前年 同月比					
平成28年度	4,285	△ 6.0	16,866	△ 6.0	7,607	7.6	21,321	9.0	1,379	△ 6.1	1.78	1.26	1,467	△ 2.8	6,247	△ 4.5	449	△ 3.6	34.2	1,529	△ 5.1	5,202	△ 9.5
平成29年度	4,027	△ 6.0	15,671	△ 7.1	7,811	2.7	22,267	4.4	1,271	△ 7.8	1.94	1.42	1,459	△ 0.5	6,021	△ 3.6	437	△ 2.7	36.2	1,459	△ 4.6	4,865	△ 6.5
平成30年度	3,807	△ 4.8	14,756	△ 5.7	8,066	3.2	23,201	4.7	1,207	△ 3.5	2.12	1.57	1,469	1.6	5,928	△ 1.3	441	3.3	38.6	1,392	△ 4.6	4,639	△ 4.6
令和元年度	3,862	1.4	15,084	2.2	7,619	△ 5.5	22,191	△ 4.4	1,100	△ 8.9	1.97	1.47	1,589	8.2	6,442	8.7	438	△ 0.7	41.1	1,504	8.0	5,353	15.4
令和2年度	3,993	3.4	17,264	14.5	6,418	△ 15.8	18,525	△ 16.5	877	△ 20.3	1.61	1.07	1,768	11.3	8,101	25.8	370	△ 15.5	44.3	1,867	21.9	7,213	35.0
令和3年度	3,735	△ 6.5	16,543	△ 4.2	7,234	12.7	20,747	12.0	915	4.3	1.94	1.25	1,672	△ 5.4	7,821	△ 3.5	404	9.2	44.8	1,502	△ 19.6	5,876	△ 18.5
令和3 年9月	3,753	△ 2.7	16,280	△ 11.2	7,358	11.9	20,348	13.4	914	5.1	1.96	1.25	1,610	△ 2.4	7,605	△ 9.8	381	2.4	42.9	1,451	△ 11.5	6,367	△ 26.6
10月	3,725	△ 7.5	16,504	△ 10.3	7,751	12.2	21,316	13.0	953	△ 6.1	2.08	1.29	1,672	△ 4.3	7,748	△ 9.9	434	7.4	44.9	1,469	△ 27.2	5,908	△ 26.8
11月	3,421	△ 2.8	16,407	△ 7.7	7,143	8.4	21,620	12.6	893	11.5	2.09	1.32	1,471	△ 9.1	7,602	△ 10.4	377	13.6	43.0	1,406	△ 14.3	5,837	△ 21.8
12月	3,088	△ 2.6	15,564	△ 7.3	7,148	19.5	21,160	13.0	804	△ 3.0	2.31	1.36	1,432	2.4	7,346	△ 8.7	343	△ 3.1	46.4	1,134	△ 17.1	5,554	△ 24.1
令和4 年1月	4,007	△ 2.0	15,837	△ 5.7	8,568	18.4	22,206	16.3	835	10.0	2.14	1.40	1,840	0.4	7,471	△ 7.4	381	18.7	45.9	1,485	△ 3.5	5,371	△ 18.8
2月	3,687	△ 7.0	16,096	△ 5.3	7,621	9.6	22,663	16.4	920	0.9	2.07	1.41	1,677	△ 6.6	7,623	△ 6.6	406	2.8	45.5	1,213	△ 7.7	5,086	△ 17.1
3月	4,141	△ 9.6	16,840	△ 6.2	7,554	9.1	22,829	13.9	1,034	△ 17.1	1.82	1.36	1,893	△ 5.4	7,979	△ 6.5	453	△ 19.3	45.7	1,469	△ 7.9	5,127	△ 15.1
4月	4,207	△ 7.0	17,022	△ 5.2	7,928	19.8	22,271	14.8	933	△ 13.0	1.88	1.31	1,963	△ 7.9	8,051	△ 6.8	425	△ 10.1	46.7	2,082	△ 15.0	4,912	△ 15.0
5月	3,681	5.6	16,709	△ 3.7	7,856	22.2	22,553	19.3	891	5.2	2.13	1.35	1,660	7.2	7,790	△ 6.1	421	12.0	45.1	1,943	15.4	5,245	△ 9.7
6月	3,676	△ 6.0	16,369	△ 3.0	7,554	9.0	22,620	17.8	961	△ 0.7	2.05	1.38	1,609	△ 4.3	7,638	△ 5.4	421	△ 2.5	43.8	1,618	3.8	5,752	△ 11.2
7月	3,344	△ 5.8	16,012	△ 2.7	7,793	14.0	22,383	14.6	882	△ 4.1	2.33	1.40	1,512	△ 5.4	7,437	△ 4.7	381	△ 11.8	45.2	1,404	2.6	5,916	△ 10.0
8月	3,643	3.2	16,009	△ 2.1	7,833	14.3	22,656	14.6	834	2.3	2.15	1.42	1,645	8.6	7,407	△ 3.4	386	6.9	45.2	1,471	9.7	6,413	△ 3.3
9月	3,599	△ 4.1	16,051	△ 1.4	8,158	10.9	22,975	12.9	904	△ 1.1	2.27	1.43	1,584	△ 1.6	7,431	△ 2.3	405	6.3	44.0	1,500	3.4	6,013	△ 5.6
令和3年度	3,692	△ 2.6	16,362	△ 3.1	7,854	14.9	22,576	15.6	901	△ 2.4	2.13	1.38	1,662	△ 1.1	7,626	△ 4.9	407	△ 0.5	45.0	1,670	1.7	5,709	△ 9.0

(注)年度数値は、月平均である。

(注)受給資格決定数は速報値のため修正があり得る

時系列でみた主要指標Ⅱ(学卒を除きパートを含む)

項目 年度・月別	一般職業紹介状況										求人倍率									
	1 新規求職		2 月間有効求職		3 新規求人		4 月間有効求人		5 紹介件数		6 就職件数		原数値				季節調整値			
	前年 同月比	前年 同月比	前年 同月比	前年 同月比	前年 同月比	前年 同月比	前年 同月比	前年 同月比	前年 同月比	前年 同月比	本 県		全 国		本 県		全 国			
											新規	有効	新規	有効	新規	有効	新規	有効		
平成28年度	6,452	△ 3.7	25,492	△ 4.1	13,549	9.5	37,829	11.2	9,472	△ 6.8	2,351	△ 3.6	2.10	1.48	2.08	1.39				
平成29年度	6,129	△ 5.0	24,141	△ 5.3	13,840	2.1	39,207	3.6	8,256	△ 12.8	2,220	△ 5.6	2.26	1.62	2.29	1.54				
平成30年度	5,912	△ 3.5	23,091	△ 4.3	14,027	1.4	40,067	2.2	7,665	△ 7.2	2,155	△ 2.9	2.37	1.74	2.42	1.62				
令和元年度	6,019	1.8	23,788	3.0	13,526	△ 3.6	39,020	△ 2.6	7,279	△ 5.0	1,988	△ 7.7	2.25	1.64	2.35	1.55				
令和2年度	6,117	1.6	26,448	11.2	10,905	△ 19.4	31,223	△ 20.0	6,626	△ 9.0	1,648	△ 17.1	1.78	1.18	1.90	1.10				
令和3年度	5,928	△ 3.1	26,294	△ 0.6	12,294	12.7	34,859	11.6	6,218	△ 6.2	1,719	4.3	2.07	1.33	2.08	1.16				
令和3年9月	5,843	△ 2.5	25,526	△ 8.7	12,516	11.2	33,869	12.9	6,220	△ 9.8	1,654	△ 0.1	2.12	1.32	2.19	1.14	2.10	1.34	2.05	1.15
10月	5,887	△ 5.6	26,046	△ 7.7	13,582	14.6	35,682	13.7	6,133	△ 13.8	1,741	△ 6.2	2.27	1.36	2.22	1.16	2.23	1.34	2.03	1.16
11月	5,339	2.2	26,093	△ 4.2	11,760	7.3	36,409	13.4	5,629	△ 7.5	1,641	5.4	2.18	1.38	2.25	1.20	1.92	1.32	2.08	1.17
12月	4,652	△ 1.3	24,706	△ 3.3	12,390	18.5	35,931	13.9	5,010	△ 6.7	1,493	△ 0.3	2.63	1.44	2.62	1.26	2.30	1.31	2.19	1.17
令和4年1月	6,345	1.8	25,107	△ 1.0	15,155	23.7	38,113	18.6	5,790	△ 8.8	1,517	7.7	2.36	1.50	2.17	1.27	2.33	1.38	2.16	1.20
2月	5,784	△ 5.8	25,484	△ 1.4	12,519	8.2	38,750	17.9	6,559	△ 17.2	1,632	△ 4.3	2.12	1.50	2.20	1.28	1.89	1.40	2.21	1.21
3月	6,667	△ 6.1	26,924	△ 2.4	13,300	9.7	38,743	14.7	7,321	△ 19.2	2,175	△ 11.5	1.95	1.42	2.04	1.25	2.04	1.37	2.16	1.22
4月	7,436	△ 7.7	27,903	△ 2.9	13,535	18.4	37,256	14.1	5,956	△ 20.8	1,867	△ 10.3	1.79	1.32	1.64	1.17	2.43	1.40	2.19	1.23
5月	6,296	10.2	28,046	0.2	12,760	22.9	37,696	20.2	5,964	△ 5.5	1,667	2.0	1.99	1.32	1.97	1.15	2.27	1.46	2.27	1.24
6月	5,854	△ 3.7	27,412	0.1	13,220	12.0	38,048	19.6	6,193	△ 10.2	1,890	△ 0.9	2.20	1.37	2.31	1.19	2.32	1.50	2.24	1.27
7月	5,218	△ 3.5	26,050	0.2	13,248	12.2	37,746	16.4	5,257	△ 10.6	1,638	△ 5.2	2.48	1.43	2.51	1.26	2.36	1.51	2.40	1.29
8月	5,680	5.9	25,620	0.3	13,996	28.6	39,135	20.2	5,350	0.1	1,455	1.9	2.41	1.51	2.34	1.29	2.50	1.57	2.32	1.32
9月	5,721	△ 2.1	25,686	0.6	13,735	9.7	39,594	16.9	5,597	△ 10.0	1,716	3.7	2.35	1.52	2.45	1.32	2.24	1.54	2.27	1.34
令和3年度	6,034	△ 0.7	26,786	△ 0.3	13,416	17.0	38,246	17.9	5,720	△ 10.1	1,706	△ 1.9	2.22	1.43						

(注)年度数値は、月平均である。

一般職業紹介状況(学卒・パートを除く)

項目 安定所別	A 新規求職 申込件数	B 月間有効 求職者数	C 紹介件数	D 就職件数	E 4のうち管外就職		F 4のうち 保 受給者の 就職件数	G 新 規 求 人 数	H 月間有効 求 人 数	I 充 足 数	J Iのうち他県 からの 充足数	比 率			
	1 全 数	2 全 数	3 全 数	4 全 数	5 県内	6 県外						新規求職 対前年同月 増 減 率	新規求人 対前年同月 増 減 率	新規求人 倍 率 (G/1)	有 効 求 人 倍 率 (H/2)
前年同月	3,753	16,280	4,014	914	269	146	278	7,358	20,348	874	112	△ 2.7	11.9	1.96	1.25
前 月	3,643	16,009	3,459	834	263	127	244	7,833	22,656	795	86	3.2	14.3	2.15	1.42
9月	3,599	16,051	3,540	904	284	131	266	8,158	22,975	865	87	△ 4.1	10.9	2.27	1.43
前 橋	717	2,987	702	167	70	17	38	1,320	3,713	160	10	8.6	17.0	1.84	1.24
高 崎	611	2,784	681	173	41	22	46	1,589	4,662	187	15	△ 5.7	5.0	2.60	1.67
(安 中)	72	366	76	24	3	0	10	189	618	28	2	△ 2.7	3.3	2.63	1.69
桐 生	296	1,115	275	67	24	9	23	690	1,834	62	1	11.3	23.7	2.33	1.64
伊勢崎	433	2,009	422	96	28	16	37	932	2,721	107	12	△ 7.5	11.0	2.15	1.35
太 田	510	2,357	519	103	30	22	37	1,089	2,847	92	19	△ 16.0	14.8	2.14	1.21
館 林	270	1,393	256	64	9	23	17	810	1,986	58	14	△ 5.9	23.9	3.00	1.43
沼 田	150	567	136	62	15	0	15	438	945	57	4	5.6	3.8	2.92	1.67
富 岡	115	491	101	33	14	1	12	213	835	28	2	△ 12.2	△ 22.5	1.85	1.70
藤 岡	161	731	139	34	17	10	12	357	1,220	22	2	5.9	2.9	2.22	1.67
渋 川	204	921	168	64	27	9	13	315	956	49	3	△ 7.7	7.1	1.54	1.04
(中之条)	60	330	65	17	6	2	6	216	638	15	3	△ 38.1	10.8	3.60	1.93
年度累計	22,150	98,172	21,538	5,405	1,626	853	1,554	47,122	135,458	5,149	576	△ 2.7	14.9	2.13	1.38

一般職業紹介状況(学卒を除きパートを含む)

項目	A 新規求職 申込件数	B 月間有効 求職者数	C 紹介件数	D 就職件数	E	F 新 規 求 人 数	G 月間有効 求 人 数	H 充 足 数	比 率			
	1 全 数	2 全 数	3 全 数	4 全 数	4 のうち 保 受給者の 就 職 件 数				新規求職 対前年同月 増 減 率	新規求人 対前年同月 増 減 率	新規求 人 倍 率 (F/A)	有 効 求 人 倍 率 (G/B)
前年同月	5,843	25,526	6,220	1,654	414	12,516	33,869	1,611	△ 2.5	11.2	2.14	1.33
前 月	5,680	25,620	5,350	1,455	391	13,996	39,135	1,397	5.9	28.6	2.46	1.53
9月	5,721	25,686	5,597	1,716	427	13,735	39,594	1,617	△ 2.1	9.7	2.40	1.54
前 橋	1,078	4,679	1,094	322	69	2,206	6,175	326	3.7	18.8	2.05	1.32
高 崎	967	4,485	1,054	294	72	2,717	8,621	324	△ 3.8	4.5	2.81	1.92
(安 中)	120	674	132	47	14	311	1,006	53	△ 16.7	△ 1.0	2.59	1.49
桐 生	464	1,815	420	122	32	1,217	3,259	123	6.7	23.1	2.62	1.80
伊勢崎	656	2,983	646	183	56	1,525	4,276	184	0.2	8.9	2.32	1.43
太 田	813	3,719	767	217	59	1,774	4,774	179	△ 10.5	△ 2.3	2.18	1.28
館 林	428	2,217	401	125	29	1,361	3,409	108	△ 6.8	25.3	3.18	1.54
沼 田	259	968	239	96	20	630	1,545	87	18.8	10.1	2.43	1.60
富 岡	214	889	152	63	21	440	1,537	51	0.0	△ 3.7	2.06	1.73
藤 岡	267	1,149	254	70	17	639	2,295	58	4.3	4.2	2.39	2.00
渋 川	344	1,555	328	143	29	567	1,631	94	△ 3.4	21.7	1.65	1.05
(中之条)	111	553	110	34	9	348	1,066	30	△ 27.5	0.6	3.14	1.93
年度累計	36,205	160,717	34,317	10,233	2,437	80,494	229,475	9,835	△ 0.7	17.0	2.22	1.43

中高年齢者等の職業紹介等状況(パートを除く)

安定所別 項目	新規求職申込件数		月間有効求職者数	紹介件数	就職件数		5 新規 求人数	6 月間有効 求人数	比 率				
	1		2	3	4				新規求職者 中に占める 中高年の割合	新規求職 対前年同月 増減率	新規求人 対前年同月 増減率	新規求人 倍率 (5/1)	有効求人 倍率 (6/2)
	全数	1のうち保	全数	全数	全数	4のうち保							
前年同月	1,610	340	7,605	1,815	381	117	2,518	6,894	(27.6) 42.9	△ 2.4	9.4	1.56	0.91
前 月	1,645	364	7,407	1,662	386	115	2,696	7,694	(29.0) 45.2	8.6	13.9	1.64	1.04
9月	1,584	372	7,431	1,613	405	118	2,730	7,777	(27.7) 44.0	△ 1.6	8.4	1.72	1.05
前 橋	313	61	1,336	297	73	14	424	1,251	(29.0) 43.7	4.7	11.3	1.35	0.94
高 崎	238	51	1,195	312	81	21	543	1,625	(24.6) 39.0	△ 11.5	3.4	2.28	1.36
(安 中)	33	4	181	33	11	5	48	181	(27.5) 45.8	3.1	△ 5.9	1.45	1.00
桐 生	147	37	565	144	29	8	236	598	(31.7) 49.7	13.1	19.2	1.61	1.06
伊勢崎	190	51	947	196	38	19	316	935	(29.0) 43.9	△ 4.0	12.5	1.66	0.99
太 田	217	50	1,060	225	48	17	338	888	(26.7) 42.5	△ 10.3	9.7	1.56	0.84
館 林	127	35	695	130	34	6	277	693	(29.7) 47.0	10.4	15.4	2.18	1.00
沼 田	62	14	255	58	22	7	173	355	(23.9) 41.3	1.6	10.2	2.79	1.39
富 岡	62	19	246	43	14	6	69	286	(29.0) 53.9	29.2	△ 26.6	1.11	1.16
藤 岡	79	27	351	57	18	4	124	424	(29.6) 49.1	17.9	5.1	1.57	1.21
渋 川	86	17	427	88	29	9	97	299	(25.0) 42.2	△ 7.5	7.8	1.13	0.70
(中之条)	30	6	173	30	8	2	85	242	(27.0) 50.0	△ 46.4	13.3	2.83	1.40
年度累計	9,973	2,399	45,754	9,832	2,439	725	16,040	46,069	(27.5) 45.0	△ 1.1	13.5	1.61	1.01

(注) ()内は、パートを含めた新規求職者中に占める中高年の割合である。求人数及び求人倍率は、「求人均等配分方式」による数値である。

高年齢者(55歳以上)の職業紹介状況(パートを除く)

安定所別 項目	新規求職 申込件数		月間有効 求職者数	紹介件数	就職件数		5 新 規 求 人 数	6 月間有効 求 人 数	比 率				
	1		2 全 数	3 全 数	4				新規求職者 中に占める 高齢者の割合	新規求職 対前年同月 増 減 率	新規求人 対前年同月 増 減 率	新規求人 倍 率 (5/1)	有効求人 倍 率 (6/2)
	全 数	1のうち保			全 数	全 数							
前年同月	727	155	3,692	763	171	55	1,201	3,266	(12.4) 19.4	△ 2.8	6.2	1.65	0.88
前 月	735	165	3,570	657	160	49	1,272	3,637	(12.9) 20.2	3.2	12.8	1.73	1.02
9月	758	166	3,585	605	172	55	1,302	3,669	(13.2) 21.1	4.3	8.4	1.72	1.02
前 橋	151	27	629	109	31	8	196	590	(14.0) 21.1	14.4	11.4	1.30	0.94
高 崎	94	23	555	132	39	11	253	765	(9.7) 15.4	△ 18.3	5.0	2.69	1.38
(安 中)	19	2	79	6	3	1	22	88	(15.8) 26.4	5.6	△ 8.3	1.16	1.11
桐 生	69	16	264	49	13	5	113	270	(14.9) 23.3	21.1	16.5	1.64	1.02
伊勢崎	90	21	442	76	16	8	148	441	(13.7) 20.8	11.1	14.7	1.64	1.00
太 田	85	17	471	72	16	3	156	404	(10.5) 16.7	△ 22.7	8.3	1.84	0.86
館 林	65	15	347	54	14	5	139	343	(15.2) 24.1	25.0	8.6	2.14	0.99
沼 田	26	4	139	22	9	4	92	177	(10.0) 17.3	△ 10.3	16.5	3.54	1.27
富 岡	35	10	143	13	7	3	32	135	(16.4) 30.4	52.2	△ 27.3	0.91	0.94
藤 岡	56	18	198	23	7	1	62	197	(21.0) 34.8	107.4	6.9	1.11	0.99
渋 川	50	9	227	38	14	5	45	139	(14.5) 24.5	6.4	4.7	0.90	0.61
(中之条)	18	4	91	11	3	1	44	120	(16.2) 30.0	△ 50.0	15.8	2.44	1.32
年度累計	4,727	1,110	22,398	3,852	1,016	321	7,604	21,816	(13.1) 21.3	△ 2.6	13.9	1.61	0.97

(注) ()内は、パートを含めた新規求職者中に占める高齢者の割合である。求人数及び求人倍率は、「求人均等配分方式」による数値である。

パートタイム職業紹介状況

安定所別 項目	新規求職 申込件数	月間有効 求職者数	紹介件数	就職件数	新規 求人数	月間有効 求人数
前年同月	2,090	9,246	2,206	740	5,158	13,521
前月	2,037	9,611	1,891	621	6,163	16,479
9月	2,122	9,635	2,057	812	5,577	16,619
前橋	361	1,692	392	155	886	2,462
高崎	356	1,701	373	121	1,128	3,959
(安中)	48	308	56	23	122	388
桐生	168	700	145	55	527	1,425
伊勢崎	223	974	224	87	593	1,555
太田	303	1,362	248	114	685	1,927
館林	158	824	145	61	551	1,423
沼田	109	401	103	34	192	600
富岡	99	398	51	30	227	702
藤岡	106	418	115	36	282	1,075
渋川	140	634	160	79	252	675
(中之条)	51	223	45	17	132	428
年度累計	14,055	62,545	12,779	4,828	33,372	94,017

障害者職業紹介状況

項目 安定所別	新規求職申込件数				紹介件数				就職件数				新規登録者数				期末現在登録者数 (月 末)			
	身体	知的	精神	その他	身体	知的	精神	その他	身体	知的	精神	その他	身体	知的	精神	その他	身体	知的	精神	その他
前年同月	73	34	142	25	116	34	179	46	27	11	43	5	28	12	44	15	7,289	4,616	5,091	945
前 月	68	51	143	16	108	36	226	16	30	11	64	4	20	33	57	6	7,528	4,785	5,802	923
9月	98	33	174	21	98	23	241	15	32	16	58	9	48	17	70	7	7,579	4,799	5,900	904
前 橋	12	1	36	3	20	2	43	5	4	3	11	3	5	0	13	0	946	598	719	221
高 崎	15	12	25	6	25	2	54	4	4	0	11	1	9	10	9	2	1,100	794	1,209	219
(安 中)	3	0	5	3	3	0	5	2	2	0	1	1	2	0	2	1	299	113	223	36
桐 生	11	4	9	1	8	5	14	0	0	0	3	1	7	0	5	0	740	575	447	25
伊勢崎	13	4	39	1	12	5	32	0	5	2	10	2	3	1	9	0	753	440	686	133
太 田	12	3	23	0	7	1	30	1	5	3	6	0	5	1	13	0	936	637	661	71
館 林	7	1	7	1	3	0	20	0	1	4	6	0	5	1	4	1	801	429	568	50
沼 田	6	0	7	0	12	3	15	1	3	2	3	0	2	0	4	0	360	196	246	21
富 岡	4	1	5	1	3	0	6	0	1	0	3	0	3	0	2	1	361	189	258	26
藤 岡	3	4	9	5	0	1	10	2	3	0	2	1	1	4	6	2	398	238	340	37
渋 川	12	3	9	0	5	3	9	0	4	1	2	0	6	0	3	0	644	425	411	48
(中之条)	0	0	0	0	0	1	3	0	0	1	0	0	0	0	0	0	241	165	132	17
年度累計	526	291	879	148	591	187	1,314	173	192	171	391	66	229	142	362	63				

産業別・規模別一般新規求人状況(学卒を除きパートを含む)

前月	前年同月	当月	対前月比	対前年同月比	構成比	産業別	計	前橋	高崎	(安中)	桐生	伊勢崎	太田	館林	沼田	富岡	藤岡	渋川	(中之条)	
102	201	221	116.7	10.0	1.6	A. 農、林、漁業	221	15	10	0	9	16	7	7	110	15	5	15	12	
5	4	2	△ 60.0	△ 50.0	0.0	C 鉱業、採石業、砂利採取業	2	0	0	0	0	0	0	0	0	0	0	0	2	0
1,100	1,464	1,304	18.5	△ 10.9	9.5	D 建設業	1,304	251	332	43	102	89	166	82	44	26	66	82	21	
2,516	2,208	2,705	7.5	22.5	19.7	E 製造業	2,705	184	356	79	251	419	442	448	90	142	177	98	19	
434	472	517	19.1	9.5	3.8	09 食料品製造業	517	75	75	0	25	98	6	129	3	43	37	23	3	
40	28	53	32.5	89.3	0.4	10 飲料・たばこ・飼料製造業	53	2	2	0	6	0	0	30	13	0	0	0	0	
49	45	68	38.8	51.1	0.5	11 繊維工業	68	2	3	0	33	14	7	2	6	0	1	0	0	
17	35	16	△ 5.9	△ 54.3	0.1	12 木材・木製品製造業(家具を除く)	16	0	3	0	5	2	2	0	4	0	0	0	0	
22	38	25	13.6	△ 34.2	0.2	13 家具・装備品製造業	25	3	1	0	0	4	0	0	17	0	0	0	0	
26	36	57	119.2	58.3	0.4	14 パルプ・紙・紙加工品製造業	57	10	7	0	6	19	4	4	0	0	0	7	0	
12	10	30	150.0	200.0	0.2	15 印刷・関連連業	30	6	7	0	0	0	1	7	0	5	1	3	0	
149	57	96	△ 35.6	68.4	0.7	16 化学工業	96	0	12	3	0	11	3	55	0	0	4	8	0	
0	0	0	--	--	0.0	17 石油製品・石炭製品製造業	0	0	0	0	0	0	0	0	0	0	0	0	0	
203	290	233	14.8	△ 19.7	1.7	18 プラスチック製品製造業(別掲を除く)	233	4	7	26	19	19	43	51	22	23	11	8	0	
15	27	14	△ 6.7	△ 48.1	0.1	19 ゴム製品製造業	14	2	0	0	0	2	3	5	0	1	0	0	1	
25	42	55	120.0	31.0	0.4	21 窯業・土石製品製造業	55	9	1	0	0	9	7	13	8	2	5	1	0	
39	50	38	△ 2.6	△ 24.0	0.3	22 鉄鋼業	38	1	8	0	6	0	6	6	0	1	2	8	0	
67	23	36	△ 46.3	56.5	0.3	23 非鉄金属製造業	36	0	7	6	9	4	3	6	0	0	1	0	0	
203	225	310	52.7	37.8	2.3	24 金属製品製造業	310	10	45	11	26	33	51	32	10	15	65	7	5	
131	157	187	42.7	19.1	1.4	25 はん用機械器具製造業	187	20	16	6	4	18	80	18	1	8	16	0	0	
293	99	149	△ 49.1	50.5	1.1	26 生産用機械器具製造業	149	19	20	1	4	50	25	8	0	6	6	7	3	
45	49	59	31.1	20.4	0.4	27 業務用機械器具製造業	59	1	11	0	4	7	6	9	0	11	1	9	0	
65	26	46	△ 29.2	76.9	0.3	28 電子部品・デバイス・電子回路製造業	46	4	9	8	0	10	3	0	0	6	2	4	0	
161	174	225	39.8	29.3	1.6	29 電気機械器具製造業	225	9	20	7	62	22	52	38	1	0	3	5	6	
24	32	47	95.8	46.9	0.3	30 情報通信機械器具製造業	47	0	9	1	0	31	2	0	0	4	0	0	0	
407	232	334	△ 17.9	44.0	2.4	31 輸送用機械器具製造業	334	5	36	5	40	56	118	28	0	17	21	8	0	
89	61	110	23.6	80.3	0.8	20,32その他の製造業	110	2	57	5	2	10	20	7	5	0	1	0	1	
6	9	5	△ 16.7	△ 44.4	0.0	F 電気・ガス・熱供給・水道業	5	0	1	0	0	1	0	0	3	0	0	0	0	
125	76	101	△ 19.2	32.9	0.7	G 情報通信業	101	44	29	1	12	1	8	0	6	0	0	0	0	
860	580	760	△ 11.6	31.0	5.5	H 運輸業、郵便業	760	115	99	47	22	113	82	124	10	23	86	29	10	
2,537	1,886	1,728	△ 31.9	△ 8.4	12.6	I 卸売業、小売業	1,728	502	302	21	188	195	106	167	60	32	86	35	34	
70	52	43	△ 38.6	△ 17.3	0.3	J 金融業、保険業	43	6	4	1	9	2	7	0	1	0	1	12	0	
185	226	249	34.6	10.2	1.8	K 不動産業、物品賃貸業	249	55	56	0	27	2	101	3	0	0	1	0	4	
204	310	269	31.9	△ 13.2	2.0	L 学術研究、専門・技術サービス業	269	64	92	2	17	34	18	10	3	9	15	5	0	
734	517	812	10.6	57.1	5.9	M 宿泊業、飲食サービス業	812	21	87	11	44	32	293	30	57	28	6	64	139	
524	413	596	13.7	44.3	4.3	N 生活関連サービス業、娯楽業	596	52	173	16	22	77	31	25	106	30	27	8	29	
156	201	203	30.1	1.0	1.5	O 教育、学習支援業	203	56	39	0	5	43	16	32	0	2	2	8	0	
3,545	3,182	3,167	△ 10.7	△ 0.5	23.1	P 医療、福祉	3,167	549	702	76	393	353	342	219	106	93	145	139	50	
60	35	61	1.7	74.3	0.4	Q 複合サービス事業	61	27	2	0	4	6	8	6	1	0	1	6	0	
1,182	1,065	1,377	16.5	29.3	10.0	R サービス業(他に分類されないもの)	1,377	225	413	14	90	142	131	203	24	31	19	56	29	
85	87	132	55.3	51.7	1.0	S. T 公務、その他	132	40	20	0	22	0	16	5	9	9	2	8	1	
13,996	12,516	13,735	△ 1.9	9.7	100.0	合計	13,735	2,206	2,717	311	1,217	1,525	1,774	1,361	630	440	639	567	348	
8,529	7,559	8,334	△ 2.3	10.3	60.7	29人以下	8,334	1,357	1,932	146	821	933	890	733	433	249	333	342	165	
3,455	3,576	3,658	5.9	2.3	26.6	30~99人	3,658	565	471	109	296	399	659	333	120	144	253	179	130	
1,258	910	1,229	△ 2.3	35.1	8.9	100~299人	1,229	209	246	55	67	126	136	175	59	30	41	33	52	
302	333	338	11.9	1.5	2.5	300~499人	338	44	36	1	13	64	46	85	10	16	12	10	1	
275	95	132	△ 52.0	38.9	1.0	500~999人	132	19	21	0	13	3	31	33	8	1	0	3	0	
177	43	44	△ 75.1	2.3	0.3	1,000人~	44	12	11	0	7	0	12	2	0	0	0	0	0	

(注)新産業分類(平成19年11月改訂「日本標準産業分類」)に基づく区分により掲載している。

産業別・規模別一般充足状況(学卒を除きパート含む)

前月	前年同月	当月	対前月比	対前年同月比	構成比	産業別	計	前橋	高崎	(安中)	桐生	伊勢崎	太田	館林	沼田	富岡	藤岡	渋川	(中之条)	
31	39	28	△ 9.7	△ 28.2	1.7	A. 農、林、漁業	28	3	2	0	1	2	1	0	13	0	0	0	2	4
0	2	2	--	0.0	0.1	C 鉱業、採石業、砂利採取業	2	0	0	0	0	0	0	0	0	0	0	0	2	0
64	88	71	10.9	△ 19.3	4.4	D 建設業	71	16	21	2	1	10	3	5	3	2	1	7	0	
331	436	374	13.0	△ 14.2	23.1	E 製造業	374	30	65	13	44	45	51	38	20	23	22	19	4	
59	73	55	△ 6.8	△ 24.7	3.4	09 食料品製造業	55	7	9	0	2	6	5	9	4	5	4	4	0	
3	2	2	△ 33.3	0.0	0.1	10 飲料・たばこ・飼料製造業	2	0	0	1	0	0	0	0	1	0	0	0	0	
10	12	10	0.0	△ 16.7	0.6	11 繊維工業	10	1	0	0	7	1	0	0	0	0	0	1	0	
6	4	4	△ 33.3	0.0	0.2	12 木材・木製品製造業(家具を除く)	4	0	0	0	0	1	1	0	0	1	0	1	0	
2	8	7	250.0	△ 12.5	0.4	13 家具・装備品製造業	7	0	3	0	1	0	0	0	3	0	0	0	0	
7	11	7	0.0	△ 36.4	0.4	14 パルプ・紙・紙加工品製造業	7	2	4	0	1	0	0	0	0	0	0	0	0	
4	1	4	0.0	300.0	0.2	15 印刷・関連連業	4	0	3	0	0	0	1	0	0	0	0	0	0	
16	18	20	25.0	11.1	1.2	16 化学工業	20	0	6	3	0	5	1	2	0	0	2	1	0	
2	0	0	△ 100.0	--	0.0	17 石油製品・石炭製品製造業	0	0	0	0	0	0	0	0	0	0	0	0	0	
36	43	36	0.0	△ 16.3	2.2	18 プラスチック製品製造業(別掲を除く)	36	1	1	0	6	2	9	1	7	3	2	4	0	
0	9	4	--	△ 55.6	0.2	19 ゴム製品製造業	4	1	0	0	0	1	1	1	0	0	0	0	0	
5	9	5	0.0	△ 44.4	0.3	21 窯業・土石製品製造業	5	2	1	0	0	0	1	0	1	0	0	0	0	
3	7	4	33.3	△ 42.9	0.2	22 鉄鋼業	4	2	1	0	0	0	1	0	0	0	0	0	0	
7	5	8	14.3	60.0	0.5	23 非鉄金属製造業	8	3	0	2	1	0	0	0	0	0	0	2	0	
34	54	38	11.8	△ 29.6	2.4	24 金属製品製造業	38	4	4	1	6	8	3	2	1	5	3	1	0	
12	21	21	75.0	0.0	1.3	25 はん用機械器具製造業	21	2	7	2	0	1	4	3	0	0	2	0	0	
14	16	18	28.6	12.5	1.1	26 生産用機械器具製造業	18	1	2	1	3	3	2	2	0	3	1	0	0	
6	6	10	66.7	66.7	0.6	27 業務用機械器具製造業	10	0	1	0	3	1	1	2	0	0	0	2	0	
7	12	7	0.0	△ 41.7	0.4	28 電子部品・デバイス・電子回路製造業	7	0	2	1	0	1	1	0	0	0	2	0	0	
30	44	40	33.3	△ 9.1	2.5	29 電気機械器具製造業	40	1	12	0	7	2	3	8	0	0	3	2	2	
5	7	3	△ 40.0	△ 57.1	0.2	30 情報通信機械器具製造業	3	0	0	0	0	0	2	1	0	0	0	0	0	
54	48	54	0.0	12.5	3.3	31 輸送用機械器具製造業	54	2	7	2	6	11	12	4	1	5	3	1	0	
9	26	17	88.9	△ 34.6	1.1	20,32その他の製造業	17	1	2	0	1	2	3	3	2	1	0	0	2	
0	3	2	--	△ 33.3	0.1	F 電気・ガス・熱供給・水道業	2	0	0	0	0	0	0	1	1	0	0	0	0	
8	5	13	62.5	160.0	0.8	G 情報通信業	13	5	3	2	1	0	2	0	0	0	0	0	0	
71	88	99	39.4	12.5	6.1	H 運輸業、郵便業	99	16	13	5	5	21	16	9	1	0	5	6	2	
136	175	186	36.8	6.3	11.5	I 卸売業、小売業	186	39	55	0	12	20	14	20	8	3	8	7	0	
14	9	11	△ 21.4	22.2	0.7	J 金融業、保険業	11	6	2	0	1	0	1	0	0	0	1	0	0	
16	13	27	68.8	107.7	1.7	K 不動産業、物品賃貸業	27	2	11	0	1	2	8	1	1	0	0	1	0	
42	42	50	19.0	19.0	3.1	L 学術研究、専門・技術サービス業	50	18	11	1	6	5	1	0	3	0	1	4	0	
46	32	52	13.0	62.5	3.2	M 宿泊業、飲食サービス業	52	6	11	2	3	2	4	1	11	2	1	4	5	
25	35	37	48.0	5.7	2.3	N 生活関連サービス業、娯楽業	37	5	11	5	0	7	3	1	1	0	1	2	1	
19	33	28	47.4	△ 15.2	1.7	O 教育、学習支援業	28	11	1	2	1	3	4	2	0	2	0	2	0	
397	404	408	2.8	1.0	25.2	P 医療、福祉	408	95	80	12	37	43	45	21	13	14	13	26	9	
5	13	19	280.0	46.2	1.2	Q 複合サービス事業	19	1	8	0	1	0	2	2	2	0	0	3	0	
132	142	146	10.6	2.8	9.0	R サービス業(他に分類されないもの)	146	46	26	9	6	23	14	5	6	2	2	5	2	
60	52	64	6.7	23.1	4.0	S. T 公務、その他	64	27	4	0	3	1	10	2	4	3	3	4	3	
1,397	1,611	1,617	15.7	0.4	100.0	合計	1,617	326	324	53	123	184	179	108	87	51	58	94	30	
802	945	988	23.2	4.6	61.1	29人以下	988	211	204	28	83	117	105	55	50	34	30	58	13	
385	433	400	3.9	△ 7.6	24.7	30~99人	400	77	73	18	29	41	56	23	16	13	17	24	13	
155	153	156	0.6	2.0	9.6	100~299人	156	26	35	6	4	17	12	20	13	2	9	10	2	
28	42	39	39.3	△ 7.1	2.4	300~499人	39	7	9	1	3	2	1	7	2	1	2	2	2	
20	24	22	10.0	△ 8.3	1.4	500~999人	22	2	3	0	2	6	1	1	6	1	0	0	0	
7	14	12	71.4	△ 14.3	0.7	1,000人~	12	3	0	0	2	1	4	2	0	0	0	0	0	

(注)新産業分類(平成19年11月改訂「日本標準産業分類」)に基づく区分により掲載している。

新規学卒者の職業紹介状況(令和5年3月卒)

項 目	安定所別	前年同月	4年9月	前橋	高崎	(安中)	桐生	伊勢崎	太田	館林	沼田	富岡	藤岡	渋川	(中之条)	前年実績	
		末 現 在	末 現 在														
中 学	1 求人数	11	4	4	0	0	0	0	0	0	0	0	0	0	0	0	
	2 求職者数	5	3	0	0	0	0	3	0	0	0	0	0	0	0	5	
	3 就職者数	0	0	0	0	0	0	0	0	0	0	0	0	0	0	5	
	4 求人倍率 (1/2)	2.20	1.33	--	--	--	--	0.00	--	--	--	--	--	--	--	--	0.00
	5 就職率 (3/2×100)	0.0	0.0	--	--	--	--	0.0	--	--	--	--	--	--	--	--	100.0
高 校	1 求人数	7,422	8,393	1,112	1,883	290	508	823	1,357	716	298	438	360	374	234	7,690	
	2 求職者数	2,571	2,399	356	358	136	329	217	297	169	108	73	171	130	55	2,515	
	3 就職者数	1,821	1,619	209	254	94	213	121	217	127	73	55	121	97	38	2,513	
	4 求人倍率 (1/2)	2.89	3.50	3.12	5.26	2.13	1.54	3.79	4.57	4.24	2.76	6.00	2.11	2.88	4.25	3.06	
	5 就職率 (3/2×100)	70.8	67.5	58.7	70.9	69.1	64.7	55.8	73.1	75.1	67.6	75.3	70.8	74.6	69.1	99.9	

(注1) 「2 求職者数」は、学校又は安定所の紹介を希望する求職者をいう。

(注2) 「3 就職者数」は、学校又は安定所の紹介による就職決定者数をいう。

(注3) 「前年実績」は、令和4年3月卒の学校又は安定所の紹介による最終数である。

新卒応援ハローワーク取扱状況

区分	項目	来所者数	求職	就職
大学等		147	36	59
	うち既卒者	83	19	37
	年度累計	1,114	412	310
高校		47	14	12
	うち既卒者	37	11	12
	年度累計	194	102	62
中学		0	0	0
	うち既卒者	0	0	0
	年度累計	5	1	2
	その他若年者	0	0	0
	年度累計	0	1	0

※大学等には、大学院、短大、高専、専修、公共職業能力開発施設を含む。

※「既卒者」とは、学校卒業者で新規学卒者扱いでの就職を希望する者で、同一の事業主
の元で正規雇用され、引き続き1年以上雇用保険被保険者であった期間がない者。

※その他若年者は学生、既卒者以外の若年者をいう。

外国人雇用サービスコーナー取扱状況

区分	項目	新規求職	相談件数	紹介件数	就職件数	有効求職
前 橋	当月分	42	94	15	6	140
	年度累計	221	643	106	29	
伊勢崎	当月分	82	430	24	3	335
	年度累計	489	2,588	165	33	
太 田	当月分	68	511	54	15	450
	年度累計	412	2,951	359	96	
館 林	当月分	70	330	18	7	354
	年度累計	474	2,241	153	33	

雇用保険関係

項目 安定別	適 用 関 係									求 職 者 給 付 関 係												
	事 業 所			被 保 険 者					事 務 組 合			一 般 被 保 険 者										
	1 全数	2 新規 加入	3 廃止 脱退	4 全数	5 資格 取得	6 資格 喪失	7 6のうち事業 主都合によ る解雇	8 解雇率 7/6×100	9 組合	10 委託 事業所	11 被保 険者	12 離職票 交付 件数	13 受給資 格決定 件数	14 初回 受給 者数	15 うち 特定	16 受給 者実 人員	17 うち 特定	18 実人員 訓練延長 給付	19 技能習 得手当 実人員	20 特定 職種	21 通所 手当 実人員	22 傷病 手当 実人員
前年同月	33,474	106	313	614,974	7,754	445	445	4.3	203	13,697	121,270	4,756	1,451	1,185	236	6,367	1,762	261	213	0	459	22
前 月	34,050	108	55	639,473	7,815	8,508	616	7.2	203	13,831	117,811	4,989	1,471	1,477	284	6,413	1,406	215	271	0	462	16
9月	33,856	87	274	638,685	7,239	7,968	468	5.9	203	13,784	117,779	4,871	1,500	1,205	246	6,013	1,379	282	263	0	520	17
前橋	6,517	17	43	122,956	1,198	1,475	48	3.3	54	2,917	24,268	938	236	202	58	1,021	243	53	51	0	96	2
高崎	6,151	19	79	141,064	1,635	1,677	29	1.7	33	2,356	20,130	1,055	226	192	36	1,022	204	67	57	0	113	4
安中	735	3	3	16,140	113	117	1	0.9	3	314	2,365	77	26	36	4	159	19	3	3	0	6	0
桐生	2,835	10	13	43,037	393	474	31	6.5	18	925	7,269	320	125	92	17	416	108	18	16	0	34	1
伊勢崎	4,139	10	45	73,266	1,101	1,154	116	10.1	18	1,512	13,219	617	216	178	45	884	226	42	41	0	81	1
太田	3,944	6	41	94,120	1,179	1,276	55	4.3	9	1,267	12,491	830	190	177	32	791	187	29	32	0	57	0
館林	2,546	8	22	53,830	708	716	34	4.7	11	857	9,251	392	157	117	21	604	181	8	16	0	21	4
沼田	1,418	1	4	18,700	153	200	17	8.5	13	775	5,941	126	62	32	2	185	31	7	3	0	11	1
富岡	1,231	2	4	18,059	172	190	9	4.7	11	579	5,598	95	53	38	8	209	43	8	12	0	17	0
藤岡	1,547	3	4	21,559	186	244	8	3.3	9	726	6,469	156	87	60	15	297	64	20	23	0	39	2
渋川	1,759	3	7	23,663	266	216	25	11.6	13	970	7,050	148	82	63	7	298	53	19	6	0	28	2
中之条	1,034	5	9	12,291	135	229	95	41.5	11	586	3,728	117	40	18	1	127	20	8	3	0	17	0
年度累計		720	634		65,042	58,733	3,306	5.6				34,636	10,018	8,487	1,589	34,251	8,026	947	1,300	0	2,115	112

(注)13受給資格決定数は速報値のため修正があり得る

(注)特定とは、特定受給資格者

項目	求職者給付関係												就職促進給付関係											
	一般被保険者						高年齢継続被保険者			短期特例被保険者			一般被保険者											
	23	基本手当			27	28	29	30	31	32	33	34	常用就職支度手当		再就職手当		就業促進定着手当		就業手当		移転費		求職活動支援費	
安定所別	24	25	26	27	28	29	30	31	32	33	34	35	36	37	38	39	40	41	42	43	44	45	46	
	総支給額	所定日数内支給額	うち特定	訓練延長給付支給額	技能習得手当支給額	傷病手当支給額	受給資格決定件数	受給者数	高年齢求職者給付金額	受給資格決定件数	受給者数	特例一時金支給金額	支給人員	支給金額	支給人員	支給金額	支給人員	支給金額	支給人員	支給金額	支給人員	支給金額	支給人員	支給金額
前年同月	980,509	821,736	249,452	33,528	4,156		373	352	74,809	0	0		6	1,041	404	157,593	98	22,426	15	891	0		0	
前月	933,158	858,049	211,799	26,304	4,639	3,507	392	388	84,063	0	0		1	74	446	175,942	80	13,725	10	509	0		0	
9月	838,460	758,429	189,913	37,503	4,751	3,399	336	385	85,539	0	0		2	203	400	159,082	110	18,694	12	542	3	354	1	10
前橋	144,567	131,320	32,488	6,698	752	446	61	59	13,083	0	0		0		86	36,164	18	3,220	8	346	0		0	
高崎	149,310	132,414	29,636	8,649	767	817	50	53	12,030	0	0		1	118	80	32,835	38	6,142	0		1	119	1	10
安中	20,134	18,886	2,199	349	64		13	13	2,836	0	0		0		9	2,984	1	179	0		1	117	0	
桐生	57,713	51,478	13,864	2,834	469	140	20	38	8,193	0	0		0		18	5,290	7	1,309	0		0		0	
伊勢崎	126,534	114,576	31,827	5,549	719	220	37	44	9,972	0	0		0		35	14,529	0		0		1	118	0	
太田	110,422	100,809	26,358	3,915	611		29	40	8,856	0	0		0		24	9,612	11	3,218	2	76	0		0	
館林	88,616	81,938	27,780	1,162	260	958	31	35	7,837	0	0		0		54	23,103	14	1,800	0		0		0	
沼田	24,801	22,062	4,125	1,003	149	274	19	24	4,710	0	0		0		17	5,508	2	286	0		0		0	
富岡	24,986	23,640	5,768	1,020	171		18	17	3,542	0	0		0		9	4,854	6	958	0		0		0	
藤岡	37,503	32,608	6,984	2,668	306	331	22	22	5,264	0	0		1	84	21	8,618	4	443	1	58	0		0	
洪川	34,959	31,839	5,978	2,295	188	213	23	30	6,763	0	0		0		43	14,476	8	1,000	1	62	0		0	
中之条	18,913	16,859	2,905	1,363	297		13	10	2,453	0	0		0		4	1,109	1	137	0		0		0	
年度累計	4,795,696	4,278,374	1,107,793	122,358	21,643	20,713	3,445	3,423	744,660	17	17	3,315	12	1,690	2,546	1,055,486	635	108,215	69	3,306	9	1,341	3	59

(注1) 支給金額は千円単位で千円未満四捨五入のため、合計とは一致しない。

(注2) 就職促進給付の拡充により、平成26年10月より就業促進定着手当の支給が開始。

項目	雇 用 継 続 給 付 関 係										
	高 年 齢 雇 用 継 続 給 付						育 児 休 業 給 付			介 護 休 業 給 付	
	基本給付金			再就職給付金							
安定所別	47 受給要件確認 件数	48 受給者 実人員	49 支給 金額	50 受給要件確認 件数	51 受給者 実人員	52 支給 金額	53 受給要件確認 件数	54 受給者 実人員	55 支給 金額	56 受給者数	57 支給 金額
前年同月	375	8,837	236,589	0	2	18	462	4,247	526,563	24	6,650
前 月	357	8,918	236,460	0	2	19	562	5,009	620,288	29	5,779
9月	249	8,620	232,666	0	0		447	4,313	531,994	33	7,815
前橋	71	1,970	53,627	0	0		98	1,093	135,486	5	1,172
高崎	39	2,565	75,220	0	0		96	1,068	136,555	8	2,372
安中	3	106	2,311	0	0		6	68	8,813	0	
桐生	18	783	20,023	0	0		28	280	34,149	4	531
伊勢崎	36	778	19,559	0	0		46	449	51,340	4	969
太田	38	715	18,338	0	0		75	549	67,280	6	1,261
館林	16	786	20,225	0	0		26	248	30,001	4	888
沼田	3	206	5,363	0	0		16	113	12,383	0	
富岡	4	151	3,761	0	0		16	92	11,175	0	
藤岡	10	204	5,450	0	0		14	132	16,923	1	105
渋川	6	216	5,468	0	0		16	145	17,941	1	518
中之条	5	140	3,322	0	0		10	76	9,949	0	
年度累計	2,147	51,714	1,380,763	1	4	55	2,634	28,033	3,419,452	192	44,093

(注) 支給金額は千円単位で千円未満四捨五入のため、合計とは一致しない。

教育訓練給付金(一般教育訓練)給付状況

		一般教育訓練給付関係											合計	
		前橋	高崎	安中	桐生	伊勢崎	太田	館林	沼田	富岡	藤岡	渋川		中之条
令和元年度	受給者数	242	260	51	85	195	131	111	53	34	57	79	23	1,321
	支給金額	8,209	9,192	1,650	2,049	6,139	3,405	3,327	1,457	1,436	1,752	2,191	675	41,482
令和2年度	受給者数	241	241	34	89	192	159	128	53	37	70	75	26	1,345
	支給金額	7,685	8,149	965	2,626	6,395	3,961	3,445	1,730	1,205	2,686	2,475	646	41,967
令和3年度	受給者数	233	288	33	80	210	120	142	36	56	64	89	23	1,374
	支給金額	7,514	10,531	1,131	2,376	6,699	3,197	4,673	1,374	1,722	1,917	3,339	764	45,238
令和3年9月	受給者数	23	25	2	9	20	8	7	3	2	11	1	3	114
	支給金額	709	867	72	215	548	169	246	165	63	280	12	58	3,404
10月	受給者数	23	30	3	4	24	18	16	3	4	8	8	4	145
	支給金額	774	1,058	105	145	860	454	542	67	247	255	227	114	4,849
11月	受給者数	28	27	1	11	26	17	22	3	4	3	8	2	152
	支給金額	834	1,105	10	434	638	481	619	117	141	101	232	60	4,772
12月	受給者数	22	20	2	12	21	5	7	4	4	9	10	2	118
	支給金額	600	648	60	331	544	175	216	165	89	271	277	49	3,427
令和4年1月	受給者数	14	17	3	5	15	9	13	3	8	4	6	0	97
	支給金額	357	604	43	103	520	378	309	99	166	147	210		2,934
2月	受給者数	7	24	2	5	19	7	10	2	4	4	6	3	93
	支給金額	238	929	110	157	684	96	525	61	126	103	219	109	3,357
3月	受給者数	18	23	4	4	10	10	10	1	6	2	6	1	95
	支給金額	527	960	83	67	276	316	295	24	116	51	142	72	2,930
4月	受給者数	16	21	1	3	14	5	4	3	2	9	13	1	92
	支給金額	655	1,098	21	90	262	160	202	175	58	430	373	88	3,613
5月	受給者数	15	13	2	3	13	8	11	2	4	3	5	1	80
	支給金額	481	450	34	112	361	196	281	108	140	67	156	40	2,427
6月	受給者数	19	21	3	4	18	8	12	1	2	8	5	0	101
	支給金額	729	570	93	62	612	242	396	42	60	209	153		3,170
7月	受給者数	10	16	0	8	15	12	11	3	1	6	5	0	87
	支給金額	462	390		270	515	379	265	98	36	343	144		2,902
8月	受給者数	27	25	0	6	32	14	7	3	3	4	5	2	128
	支給金額	1,234	838		49	955	413	305	159	84	151	254	16	4,457
9月	受給者数	21	25	6	6	14	7	10	2	8	5	9	1	114
	支給金額	505	683	187	121	336	117	395	40	243	168	233	46	3,073

(注1) 支給金額は千円単位で千円未満四捨五入のため、合計とは一致しない。

(注2) 教育訓練給付金の拡充に伴い、平成26年10月より「一般教育訓練給付金」へ名称変更

教育訓練給付金(専門実践教育訓練)受給資格確認及び教育訓練支援給付金給付状況

項目	専 門 実 践 教 育 訓 練 関 係																					
	教 育 訓 練 給 付 金																教 育 訓 練 支 援 給 付 金					
	安定所別	内訳		受 給 者 数 ・ 支 給 金 額														受給資格 確認件数	初回受給者数	受給者実人員	支給終了者数	支給金額
		受給資格 確認件数	通学制	通信制	第1回		第2回		第3回		第4回		第5回		第6回		追加給付(20%)					
	受給者数	支給金額	受給者数	支給金額	受給者数	支給金額	受給者数	支給金額	受給者数	支給金額	受給者数	支給金額	受給者数	支給金額	受給者数	支給金額						
令和2年度	509	149	360	461	66,699	215	17,680	193	19,869	171	17,516	81	9,365	71	7,490	193	34,821	59	60	514	37	111,652
令和3年度	551	173	378	507	66,950	259	22,169	237	29,184	148	15,428	65	8,402	77	8,854	288	41,702	36	53	597	55	130,660
前年同月	30	2	28	19	1,422	0		0		0		0		0		9	1,416	2	2	9	0	1,829
前 月	21	2	19	15	2,674	2	26	0		0		0		0		16	2,125	2	4	68	0	15,957
9月	19	4	15	18	1,560	1	75	0		0		0		0		8	1,224	3	0	19	0	4,391
前橋	3	0	3	5	324	1	75	0		0		0		0		2	326	0	0	4	0	843
高崎	4	0	4	7	602	0		0		0		0		0		2	219	3	0	9	0	1,974
安中	1	1	0	0		0		0		0		0		0		1	183	0	0	1	0	287
桐生	4	0	4	0		0		0		0		0		0		0		0	0	1	0	280
伊勢崎	1	0	1	2	449	0		0		0		0		0		0		0	0	2	0	481
太田	1	1	0	1	41	0		0		0		0		0		2	366	0	0	1	0	292
館林	2	1	1	2	95	0		0		0		0		0		0		0	0	0	0	
沼田	0	0	0	1	49	0		0		0		0		0		0		0	0	0	0	
富岡	2	1	1	0		0		0		0		0		0		1	130	0	0	0	0	
藤岡	0	0	0	0		0		0		0		0		0		0		0	0	1	0	235
渋川	1	0	1	0		0		0		0		0		0		0		0	0	0	0	
中之条	0	0	0	0		0		0		0		0		0		0		0	0	0	0	
年度累計	180	23	157	113	12,879	176	15,828	1	77	156	16,410	0		26	3,346	298	40,871	73	20	263	25	58,595

(注1) 支給金額は千円単位で千円未満四捨五入のため、合計とは一致しない。

(注2) 教育訓練給付金の拡充及び教育訓練支援給付金の創設に伴い、平成26年10月より「専門実践教育訓練」新設

用語の説明

(職業紹介関係)

- ・新規求職申込件数
期間中に自安定所で新たに受付けた求職申込みの件数をいう。
- ・月間有効求職者数
「前月より繰越された有効求職者数(前月末日現在において、求職票の有効期限が翌月以降にまたがっている就職未決定の求職者数)」と当月の「新規求職者申込件数」の合計数をいう。
- ・紹介件数
求職者と求人との結合をはかるため、自安定所で紹介した件数をいう。
- ・就職件数
自安定所の有効求職者が、安定所の紹介あっせんにより就職した件数をいう。
- ・新規求人数
期間中に新たに受付けた求人数(採用予定人員)をいう。
- ・月間有効求人数
「前月より繰越された有効求人数(前月末日現在において、求人票の有効期限が翌月以降にまたがっている未充足の求人数)」と当月の「新規求人数」の合計数をいう。
- ・充足数
自安定所の有効求人が、安定所の紹介あっせんにより求職者と結合した件数をいう。
- ・求人倍率(求職者に対する求人の比率をいい、求職者1人あたりの求人数を示す。)

$$\text{求人倍率} = \frac{\text{月間有効(新規)求人数}}{\text{月間有効(新規)求職者数}}$$

- ・就職率(求職に対する就職の比率をいい、求職者のうち、求人者との間に雇用関係が成立したものの割合を示す。)

$$\text{就職率} = \frac{\text{就職件数}}{\text{月間有効(新規)求職者数}} \times 100$$

- ・充足率(求人に対する就職の比率をいい、申込まれ求人がどの程度満たされているかを示す。)

$$\text{充足率} = \frac{\text{充足数}}{\text{月間有効(新規)求人数}} \times 100$$

- ・産業分類(平成21年4月より本文中の産業分類は平成19年11月改定の「日本標準産業分類」による。)

(雇用保険関係)

- ・離職票交付枚数
安定所が離職による被保険者資格の喪失の確認を行い、離職者に交付した離職票の枚数をいう。
- ・離職票提出件数
失業給付を受けようとする者が安定所に出頭して離職票を提出した件数をいう。
- ・受給資格決定件数
受け付けた離職票を審査して、安定所が失業給付を受ける資格があると決定した件数をいう。
- ・初回受給者数
同一失業給付金受給期間内における当該失業給付の第1回目の支給を受けた者の数をいう。
- ・受給者実人員
失業給付を実際に受けた受給資格者の実数をいう。
- ・特定受給資格者
離職理由が、倒産・解雇・特定の雇止め等により再就職の準備をする時間的余裕がなく離職を余儀なくされた受給資格者(特定受給資格者判断基準に該当する者)をいう。

県内ハローワーク一覧

名 称	所 在 地	連 絡 先
ハローワーク前橋	前橋市天川大島町130-1	tel. 027-290-2111 fax. 027-290-2528
ハローワーク高崎	高崎市北双葉町5-17	tel. 027-327-8609 fax. 027-323-8119
ハローワーク安中	安中市安中1-1-26	tel. 027-382-8609 fax. 027-382-4141
ハローワーク桐生	桐生市錦町2-11-14	tel. 0277-22-8609 fax. 0277-22-5014
ハローワーク伊勢崎	伊勢崎市太田町554-10 (伊勢崎地方合同庁舎1階)	tel. 0270-23-8609 fax. 0270-23-3697
ハローワーク太田	太田市飯田町893	tel. 0276-46-8609 fax. 0276-48-0096
ハローワーク館林	館林市大街道1-3-37	tel. 0276-75-8609 fax. 0276-72-4367
ハローワーク沼田	沼田市下之町888テラス沼田5階	tel. 0278-22-8609 fax. 0278-23-7206
ハローワーク群馬富岡	富岡市富岡1414-14	tel. 0274-62-8609 fax. 0274-62-1932
ハローワーク藤岡	藤岡市上大塚368-1	tel. 0274-22-8609 fax. 0274-24-4587
ハローワーク渋川	渋川市渋川1696-15	tel. 0279-22-2636 fax. 0279-23-4370
ハローワーク中之条	吾妻郡中之条町西中之条207	tel. 0279-75-2227 fax. 0279-75-5945