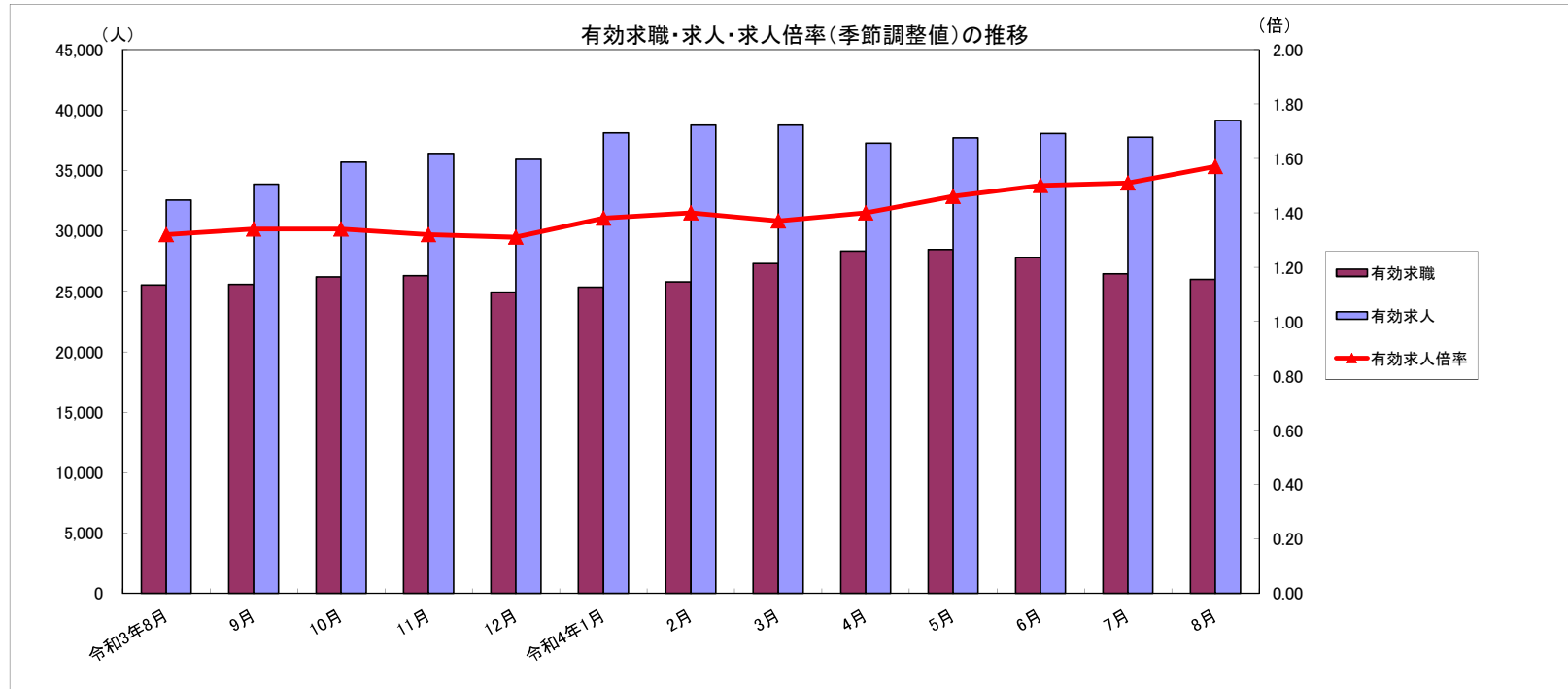


# 労働市場月報



2022. 8  
厚生労働省 群馬労働局 職業安定部

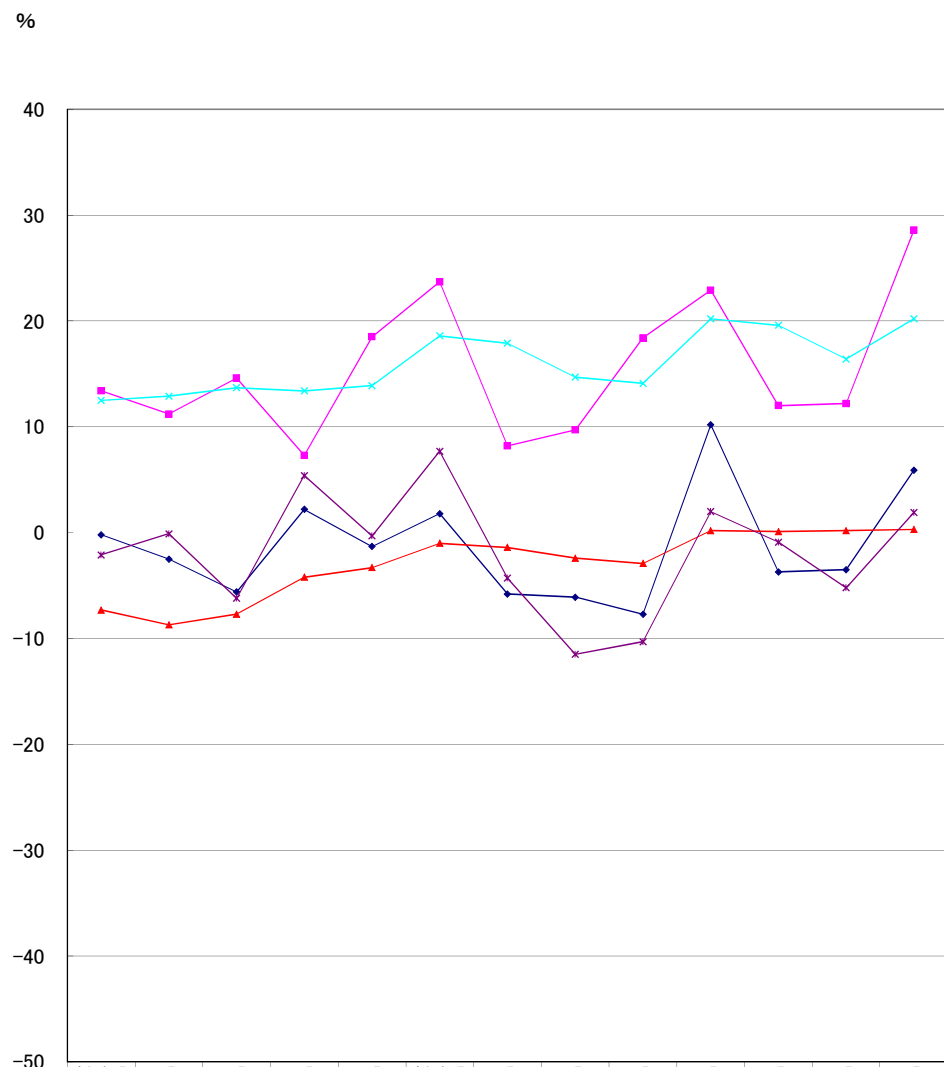
※ハローワーク利用登録者のみによる件数を掲載する。

# 労働市場の動向(4年8月)

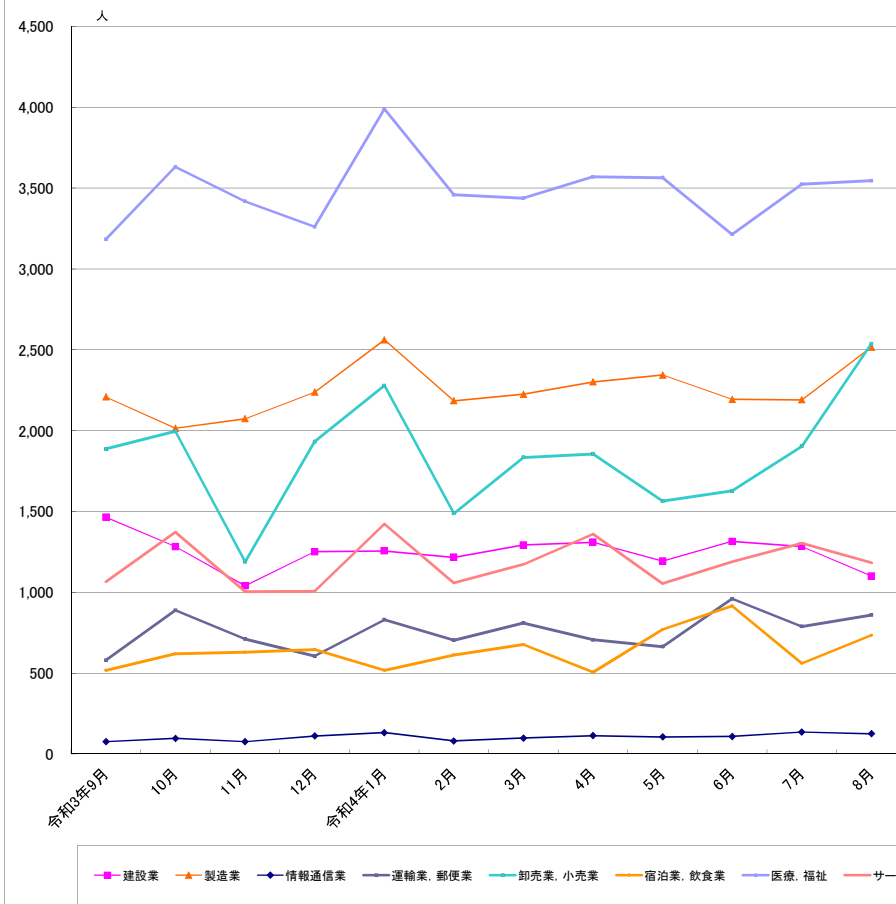
## 目次

1 求人倍率の状況	主要統計グラフ	1-2
・ 新規求人倍率(季節調整値)は、新規求職者数の増加(前月比0.3%増)に対し、新規求人数も増加(前月比6.4%増)したことから、前月を0.14ポイント上回る2.50倍となった。	業務統計主要項目・主要指標	3
・ 有効求人倍率(季節調整値)は、月間有効求職者数の減少(前月比1.2%減)に対し、月間有効求人数は増加(前月比2.7%増)したことから、前月を0.06ポイント上回る1.57倍となった。	時系列でみた主要指標Ⅰ(学卒・パートを除く)	4
	Ⅱ(学卒を除きパートを含む)	5
2 求人の状況	一般職業紹介状況(学卒・パートを除く)	6
・ 新規求人数(原数値)は13,996で、前年同月比28.6%増加となった。	Ⅱ(学卒を除きパートを含む)	7
産業別では、建設業(16.2%増)、製造業(30.2%増)、情報通信業(83.8%増)、運輸業・郵便業(27.6%増)、卸売・小売業(134.5%増)、飲食・宿泊業(83.0%増)、医療・福祉(2.0%増)、サービス業(17.0%増)となっている。	中高年齢者等の職業紹介等状況(パートを除く)	8
製造業の内訳を見ると、食料品(53.4%増)、プラスチック製品(59.8%増)、金属製品(13.6%減)、はん用機械器具(5.1%減)、生産用機械器具製造業(295.9%増)、業務用機械器具製造業(2.2%減)、電気機械器具(12.0%減)、輸送用機械器具(4.6%増)となっている。	高年齢者(55歳以上)の職業紹介状況(パートを除く)	9
・ 有効求人数(原数値)は39,135で、前年同月比20.2%増加となった。	パートタイム職業紹介状況	10
3 求職の状況	障害者職業紹介状況	11
・ 新規求職者数(原数値)は5,796で、前年同月比8.1%増加となった。	産業別・規模別一般新規求人状況	12
・ 新規求職者(常用:パートを除く)の態様別内訳(前年同月比)を見ると、在職者は5.4%増加し、離職者も7.3%増加(うち事業主都合が1.3%減、うち自己都合が11.1%増)となっている。	産業別・規模別一般充足状況	13
・ 有効求職者数(原数値)は25,997で、前年同月比1.8%増加となった。	新規学卒者の職業紹介状況	14
4 就職の状況	付属施設の業務取扱状況	15
・ 公共職業安定所の紹介による就職件数は1,456で、前年同月比2.0%増加となった。	新卒応援ハローワーク	
	外国人雇用サービスコーナー	
5 雇用保険受給者の状況	雇用保険関係(適用、求職者給付、就職促進給付、雇用継続給付)	16-18
・ 受給資格決定件数は1,471で、前年同月比9.7%増加となった。	教育訓練給付金(一般教育訓練)給付状況	19
・ 初回受給者数は1,477で、前年同月比12.6%増加となった。	教育訓練給付金(専門実践教育訓練)受給資格確認及び教育訓練支援給付金給付状況	20
・ 雇用保険受給者実人員は6,413で、前年同月比3.3%減少となった。	用語の説明・県内ハローワーク等一覧	21

グラフでみる対前年増減率の推移



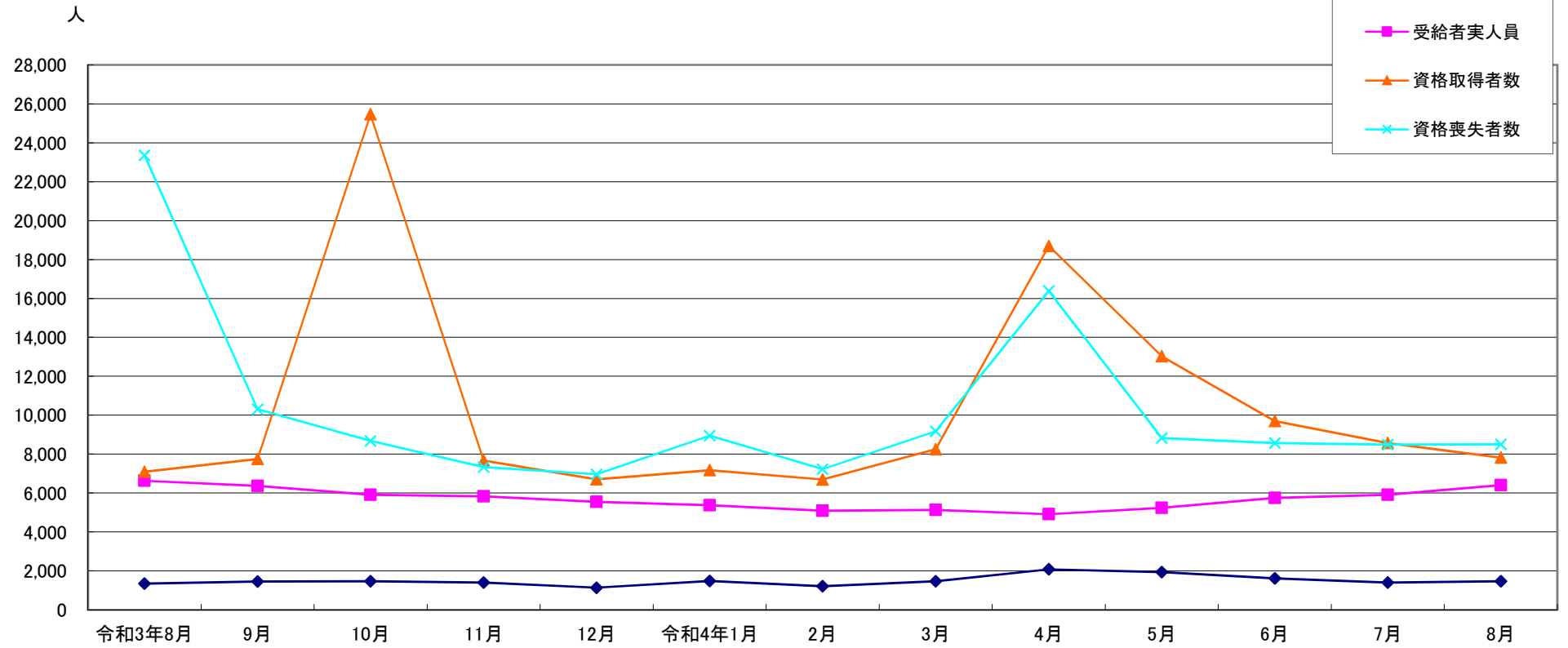
産業別新規求人数の推移(学卒を除きパートを含む)



	建設業	製造業	情報通信業	運輸業、郵便業	卸売業、小売業	宿泊業、飲食業	医療、福祉	サービス業
令和3年9月	1,464	2,208	76	580	1,886	517	3,182	1,065
10月	1,282	2,014	97	889	1,995	619	3,630	1,373
11月	1,041	2,073	76	711	1,188	629	3,418	1,004
12月	1,251	2,238	112	605	1,932	646	3,260	1,005
令和4年1月	1,256	2,561	132	830	2,278	517	3,989	1,423
2月	1,216	2,184	81	703	1,487	612	3,458	1,058
3月	1,292	2,225	99	810	1,834	677	3,437	1,172
4月	1,309	2,301	114	706	1,856	506	3,569	1,360
5月	1,192	2,344	106	664	1,564	770	3,564	1,054
6月	1,314	2,193	109	960	1,627	916	3,214	1,187
7月	1,283	2,190	135	789	1,903	561	3,523	1,302
8月	1,100	2,516	125	860	2,537	734	3,545	1,182

(注)新産業分類(平成19年11月改訂「日本標準産業分類」)に基づく区分により掲載している。

## 最近12か月の雇用保険関係指標の推移



	令和3年8月	9月	10月	11月	12月	令和4年1月	2月	3月	4月	5月	6月	7月	8月
受給資格決定	1,341	1,451	1,469	1,406	1,134	1,485	1,213	1,469	2,082	1,943	1,618	1,404	1,471
受給者実人員	6,631	6,367	5,908	5,837	5,554	5,371	5,086	5,127	4,912	5,245	5,752	5,916	6,413
資格取得者数	7,095	7,754	25,453	7,666	6,697	7,169	6,696	8,250	18,696	13,029	9,694	8,569	7,815
資格喪失者数	23,352	10,304	8,671	7,332	6,963	8,949	7,225	9,174	16,383	8,819	8,570	8,485	8,508

(注) 受給資格決定数は速報値のため修正があり得る

業務統計主要項目(学卒を除きパート含む)

項 目			8月	参 考			対 比	
				前月	前々月	前年同月	前月比	前年同月比
一 般 職 業 紹 介	求 職	1 新 規	5,680	5,218	5,854	5,364	8.9	5.9
		2 月 間 有 効	25,620	26,050	27,412	25,536	△ 1.7	0.3
	就 職	3 全 数	1,455	1,638	1,890	1,428	△ 11.2	1.9
		4 うち保受給者	391	391	466	365	0.0	7.1
	求 人	5 新 規	13,996	13,248	13,220	10,887	5.6	28.6
		6 月 間 有 効	39,135	37,746	38,048	32,554	3.7	20.2
	7 充 足 数	1,397	1,561	1,813	1,410	△ 10.5	△ 0.9	
	求 人 倍 率	8 新 規 (5/1)	2.46	2.54	2.26	2.03		
		9 月間有効(6/2)	1.53	1.45	1.39	1.27		
雇 用 保 険	10 適 用 事 業 所 数	34,050	33,981	33,932	33,678	0.2	1.1	
	11 被 保 険 者 数	639,473	637,569	637,631	617,556	0.3	3.5	
	一 般	12 受 給 資 格 決 定 件 数	1,471	1,404	1,618	1,341	4.8	9.7
		13 受 給 者 実 人 員 ( 所 定 給 付 )	6,413	5,916	5,752	6,631	8.4	△ 3.3
		14 支 給 金 額 (千円)	858,049	695,228	746,019	857,777	23.4	0.0
	高 年 齢	15 受 給 資 格 決 定 件 数	392	412	483	329	△ 4.9	19.1
		16 受 給 者 数	388	430	537	372	△ 9.8	4.3
		17 支 給 金 額 (千円)	84,063	94,284	115,511	81,573	△ 10.8	3.1
	短 期	18 受 給 資 格 決 定 件 数	0	1	4	0	△ 100.0	-
		19 受 給 者 数	0	4	4	0	△ 100.0	-
20 支 給 金 額 (千円)			817	735		△ 100.0	-	

(注) 保受給者は、雇用保険受給者をいう。

主 要 指 標

項 目	鉱工業生産指数		常用雇用指数		所定外労働時間		企業倒産		完全失業者数	
	(鉱工業計)		(産業計)		(産業計)				(全 国)	
年 月	令和2年	前 年	規模30人以上 平成27年 =100	前 年	規模30人 以上	前 年	負債額 1000万 以上	前 年 同月差	万人	完全失業率 (季調値)
	=100	同月比		同月比		同月比				
平成30年	104.6	1.1	104.6	3.2	13.9	5.9	106	7	166	2.4
令和元年	100.2	△ 4.2	103.6	△ 1.0	13.2	△ 4.9	88	△ 18	162	2.4
令和2年	93.0	△ 7.2	98.8	△ 4.6	11.9	△ 9.8	83	△ 5	191	2.8
令和3年	96.2	3.4	100.6	1.8	12.8	7.5	67	△ 16	193	2.8
令和3年6月	102.2	32.4	100.6	1.2	12.7	24.5	13	5	206	2.9
7月	103.5	8.8	100.8	2.7	13.5	19.4	6	△ 5	191	2.8
8月	81.2	△ 9.7	100.6	0.9	11.7	11.4	6	△ 4	193	2.8
9月	84.8	△ 15.5	100.3	0.2	12.8	4.1	3	1	192	2.8
10月	110.4	8.3	99.4	0.2	12.4	△ 5.4	4	△ 2	183	2.7
11月	101.2	3.5	100.0	4.6	13.2	3.0	3	△ 1	182	2.8
12月	94.0	△ 6.7	100.2	4.9	13.6	2.2	10	5	171	2.7
令和4年1月	106.4	24.7	102.8	1.3	12.8	0.4	5	1	185	2.8
2月	103.8	△ 4.4	102.0	1.6	12.8	6.2	11	7	180	2.7
3月	111.7	△ 0.4	101.5	1.7	13.6	0.4	8	0	180	2.6
4月	94.2	9.5	103.9	2.5	15.4	13.6	5	3	188	2.5
5月	107.2	26.9	102.9	1.3	13.6	12.8	5	1	191	2.6
6月	99.6	△ 2.5	103.6	3.0	14.2	1.7	8	△ 5	186	2.6
7月	106.3	2.8	104.1	3.3	14.1	0.7	3	△ 3	176	2.6
8月	-	-	-	-	-	-	4	△ 2	177	2.5
資料出所	県 統 計 課						帝国データバンク		総務省統計局	

※完全失業率の年平均は、実数である。

※表中「-」は、月報作成時には未公表のものである。

※年の数値は速報値

時系列でみた主要指標 I (学卒・パートを除く)

項目 年度・月別	A 一般職業紹介状況											B Aのうち中高年齢者						C 一般求職者給付					
	1 新規求職		2 月間有効求職		3 新規求人		4 月間有効求人		5 就職		求人倍率		6 新規求職		7 月間有効求職		8 就職		新規求職者 中に占める 中高年の 割合 6/1*100	受給資格 決定件数		受給者実人員	
	前年 同月比	前年 同月比	前年 同月比	前年 同月比	前年 同月比	前年 同月比	新規	月間 有効	前年 同月比	前年 同月比	前年 同月比	前年 同月比	前年 同月比	前年 同月比	前年 同月比	前年 同月比	前年 同月比						
平成28年度	4,285	△ 6.0	16,866	△ 6.0	7,607	7.6	21,321	9.0	1,379	△ 6.1	1.78	1.26	1,467	△ 2.8	6,247	△ 4.5	449	△ 3.6	34.2	1,529	△ 5.1	5,202	△ 9.5
平成29年度	4,027	△ 6.0	15,671	△ 7.1	7,811	2.7	22,267	4.4	1,271	△ 7.8	1.94	1.42	1,459	△ 0.5	6,021	△ 3.6	437	△ 2.7	36.2	1,459	△ 4.6	4,865	△ 6.5
平成30年度	3,807	△ 4.8	14,756	△ 5.7	8,066	3.2	23,201	4.7	1,207	△ 3.5	2.12	1.57	1,469	1.6	5,928	△ 1.3	441	3.3	38.6	1,392	△ 4.6	4,639	△ 4.6
令和元年度	3,862	1.4	15,084	2.2	7,619	△ 5.5	22,191	△ 4.4	1,100	△ 8.9	1.97	1.47	1,589	8.2	6,442	8.7	438	△ 0.7	41.1	1,504	8.0	5,353	15.4
令和2年度	3,993	3.4	17,264	14.5	6,418	△ 15.8	18,525	△ 16.5	877	△ 20.3	1.61	1.07	1,768	11.3	8,101	25.8	370	△ 15.5	44.3	1,867	21.9	7,213	35.0
令和3年度	3,735	△ 6.5	16,543	△ 4.2	7,234	12.7	20,747	12.0	915	4.3	1.94	1.25	1,672	△ 5.4	7,821	△ 3.5	404	9.2	44.8	1,502	△ 19.6	5,876	△ 18.5
令和3 年8月	3,530	△ 2.5	16,356	△ 9.7	6,856	15.3	19,769	13.5	815	△ 0.4	1.94	1.21	1,515	△ 2.6	7,671	△ 7.9	361	6.5	42.9	1,341	△ 19.7	6,631	△ 25.7
9月	3,753	△ 2.7	16,280	△ 11.2	7,358	11.9	20,348	13.4	914	5.1	1.96	1.25	1,610	△ 2.4	7,605	△ 9.8	381	2.4	42.9	1,451	△ 11.5	6,367	△ 26.6
10月	3,725	△ 7.5	16,504	△ 10.3	7,751	12.2	21,316	13.0	953	△ 6.1	2.08	1.29	1,672	△ 4.3	7,748	△ 9.9	434	7.4	44.9	1,469	△ 27.2	5,908	△ 26.8
11月	3,421	△ 2.8	16,407	△ 7.7	7,143	8.4	21,620	12.6	893	11.5	2.09	1.32	1,471	△ 9.1	7,602	△ 10.4	377	13.6	43.0	1,406	△ 14.3	5,837	△ 21.8
12月	3,088	△ 2.6	15,564	△ 7.3	7,148	19.5	21,160	13.0	804	△ 3.0	2.31	1.36	1,432	2.4	7,346	△ 8.7	343	△ 3.1	46.4	1,134	△ 17.1	5,554	△ 24.1
令和4 年1月	4,007	△ 2.0	15,837	△ 5.7	8,568	18.4	22,206	16.3	835	10.0	2.14	1.40	1,840	0.4	7,471	△ 7.4	381	18.7	45.9	1,485	△ 3.5	5,371	△ 18.8
2月	3,687	△ 7.0	16,096	△ 5.3	7,621	9.6	22,663	16.4	920	0.9	2.07	1.41	1,677	△ 6.6	7,623	△ 6.6	406	2.8	45.5	1,213	△ 7.7	5,086	△ 17.1
3月	4,141	△ 9.6	16,840	△ 6.2	7,554	9.1	22,829	13.9	1,034	△ 17.1	1.82	1.36	1,893	△ 5.4	7,979	△ 6.5	453	△ 19.3	45.7	1,469	△ 7.9	5,127	△ 15.1
4月	4,207	△ 7.0	17,022	△ 5.2	7,928	19.8	22,271	14.8	933	△ 13.0	1.88	1.31	1,963	△ 7.9	8,051	△ 6.8	425	△ 10.1	46.7	2,082	△ 15.0	4,912	△ 15.0
5月	3,681	5.6	16,709	△ 3.7	7,856	22.2	22,553	19.3	891	5.2	2.13	1.35	1,660	7.2	7,790	△ 6.1	421	12.0	45.1	1,943	15.4	5,245	△ 9.7
6月	3,676	△ 6.0	16,369	△ 3.0	7,554	9.0	22,620	17.8	961	△ 0.7	2.05	1.38	1,609	△ 4.3	7,638	△ 5.4	421	△ 2.5	43.8	1,618	3.8	5,752	△ 11.2
7月	3,344	△ 5.8	16,012	△ 2.7	7,793	14.0	22,383	14.6	882	△ 4.1	2.33	1.40	1,512	△ 5.4	7,437	△ 4.7	381	△ 11.8	45.2	1,404	2.6	5,916	△ 10.0
8月	<b>3,643</b>	<b>3.2</b>	<b>16,009</b>	<b>△ 2.1</b>	<b>7,833</b>	<b>14.3</b>	<b>22,656</b>	<b>14.6</b>	<b>834</b>	<b>2.3</b>	<b>2.15</b>	<b>1.42</b>	<b>1,645</b>	<b>8.6</b>	<b>7,407</b>	<b>△ 3.4</b>	<b>386</b>	<b>6.9</b>	<b>45.2</b>	<b>1,471</b>	<b>9.7</b>	<b>6,413</b>	<b>△ 3.3</b>
令和3年度	3,710	△ 2.4	16,424	△ 3.4	7,793	15.7	22,497	16.2	900	△ 2.6	2.10	1.37	1,678	△ 1.0	7,665	△ 5.3	407	△ 1.9	45.2	1,704	1.4	5,648	△ 9.7

(注)年度数値は、月平均である。

(注)受給資格決定数は速報値のため修正があり得る

時系列でみた主要指標Ⅱ(学卒を除きパートを含む)

項目 年度・月別	一般職業紹介状況										求人倍率									
	1 新規求職		2 月間有効求職		3 新規求人		4 月間有効求人		5 紹介件数		6 就職件数		原数値				季節調整値			
	前年 同月比	前年 同月比	前年 同月比	前年 同月比	前年 同月比	前年 同月比	前年 同月比	前年 同月比	前年 同月比	前年 同月比	前年 同月比	本 県		全 国		本 県		全 国		
												新規	有効	新規	有効	新規	有効	新規	有効	
平成28年度	6,452	△ 3.7	25,492	△ 4.1	13,549	9.5	37,829	11.2	9,472	△ 6.8	2,351	△ 3.6	2.10	1.48	2.08	1.39				
平成29年度	6,129	△ 5.0	24,141	△ 5.3	13,840	2.1	39,207	3.6	8,256	△ 12.8	2,220	△ 5.6	2.26	1.62	2.29	1.54				
平成30年度	5,912	△ 3.5	23,091	△ 4.3	14,027	1.4	40,067	2.2	7,665	△ 7.2	2,155	△ 2.9	2.37	1.74	2.42	1.62				
令和元年度	6,019	1.8	23,788	3.0	13,526	△ 3.6	39,020	△ 2.6	7,279	△ 5.0	1,988	△ 7.7	2.25	1.64	2.35	1.55				
令和2年度	6,117	1.6	26,448	11.2	10,905	△ 19.4	31,223	△ 20.0	6,626	△ 9.0	1,648	△ 17.1	1.78	1.18	1.90	1.10				
令和3年度	5,928	△ 3.1	26,294	△ 0.6	12,294	12.7	34,859	11.6	6,218	△ 6.2	1,719	4.3	2.07	1.33	2.08	1.16				
令和3年8月	5,364	△ 0.2	25,536	△ 7.3	10,887	13.4	32,554	12.5	5,347	△ 8.0	1,428	△ 2.1	2.03	1.27	2.06	1.12	1.93	1.32	2.00	1.15
9月	5,843	△ 2.5	25,526	△ 8.7	12,516	11.2	33,869	12.9	6,220	△ 9.8	1,654	△ 0.1	2.12	1.32	2.19	1.14	2.10	1.34	2.05	1.15
10月	5,887	△ 5.6	26,046	△ 7.7	13,582	14.6	35,682	13.7	6,133	△ 13.8	1,741	△ 6.2	2.27	1.36	2.22	1.16	2.23	1.34	2.03	1.16
11月	5,339	2.2	26,093	△ 4.2	11,760	7.3	36,409	13.4	5,629	△ 7.5	1,641	5.4	2.18	1.38	2.25	1.20	1.92	1.32	2.08	1.17
12月	4,652	△ 1.3	24,706	△ 3.3	12,390	18.5	35,931	13.9	5,010	△ 6.7	1,493	△ 0.3	2.63	1.44	2.62	1.26	2.30	1.31	2.19	1.17
令和4年1月	6,345	1.8	25,107	△ 1.0	15,155	23.7	38,113	18.6	5,790	△ 8.8	1,517	7.7	2.36	1.50	2.17	1.27	2.33	1.38	2.16	1.20
2月	5,784	△ 5.8	25,484	△ 1.4	12,519	8.2	38,750	17.9	6,559	△ 17.2	1,632	△ 4.3	2.12	1.50	2.20	1.28	1.89	1.40	2.21	1.21
3月	6,667	△ 6.1	26,924	△ 2.4	13,300	9.7	38,743	14.7	7,321	△ 19.2	2,175	△ 11.5	1.95	1.42	2.04	1.25	2.04	1.37	2.16	1.22
4月	7,436	△ 7.7	27,903	△ 2.9	13,535	18.4	37,256	14.1	5,956	△ 20.8	1,867	△ 10.3	1.79	1.32	1.64	1.17	2.43	1.40	2.19	1.23
5月	6,296	10.2	28,046	0.2	12,760	22.9	37,696	20.2	5,964	△ 5.5	1,667	2.0	1.99	1.32	1.97	1.15	2.27	1.46	2.27	1.24
6月	5,854	△ 3.7	27,412	0.1	13,220	12.0	38,048	19.6	6,193	△ 10.2	1,890	△ 0.9	2.20	1.37	2.31	1.19	2.32	1.50	2.24	1.27
7月	5,218	△ 3.5	26,050	0.2	13,248	12.2	37,746	16.4	5,257	△ 10.6	1,638	△ 5.2	2.48	1.43	2.51	1.26	2.36	1.51	2.40	1.29
8月	<b>5,680</b>	<b>5.9</b>	<b>25,620</b>	<b>0.3</b>	<b>13,996</b>	<b>28.6</b>	<b>39,135</b>	<b>20.2</b>	<b>5,350</b>	<b>0.1</b>	<b>1,455</b>	<b>1.9</b>	<b>2.41</b>	<b>1.51</b>	<b>2.34</b>	<b>1.29</b>	<b>2.50</b>	<b>1.57</b>	<b>2.32</b>	<b>1.32</b>
令和3年度	6,097	△ 0.4	27,006	△ 0.4	13,352	18.6	37,976	18.1	5,744	△ 10.1	1,703	△ 3.0	2.19	1.41						

(注)年度数値は、月平均である。

一般職業紹介状況(学卒・パートを除く)

項目 安定所別	A 新規求職 申込件数	B 月間有効 求職者数	C 紹介件数	D 就職件数	E 4のうち管外就職		F 4のうち 保 受給者の 就職件数	G 新 規 求 人 数	H 月間有効 求 人 数	I 充 足 数	J Iのうち他県 からの 充足数	比 率			
	1 全 数	2 全 数	3 全 数	4 全 数	5 県内	6 県外						新規求職 対前年同月 増 減 率	新規求人 対前年同月 増 減 率	新規求 人 倍 率 (G/1)	有 効 求 人 倍 率 (H/2)
前年同月	3,530	16,356	3,491	815	261	121	237	6,856	19,769	790	99	△ 2.5	15.3	1.94	1.21
前 月	3,344	16,012	3,417	882	253	138	252	7,793	22,383	843	97	△ 5.8	14.0	2.33	1.40
<b>8月</b>	<b>3,643</b>	<b>16,009</b>	<b>3,459</b>	<b>834</b>	<b>263</b>	<b>127</b>	<b>244</b>	<b>7,833</b>	<b>22,656</b>	<b>795</b>	<b>86</b>	<b>3.2</b>	<b>14.3</b>	<b>2.15</b>	<b>1.42</b>
前 橋	666	2,933	634	159	62	20	47	1,197	3,618	144	13	△ 0.7	19.0	1.80	1.23
高 崎	590	2,815	657	131	48	14	35	1,539	4,523	141	13	△ 0.7	3.8	2.61	1.61
(安 中)	85	372	93	25	9	3	8	198	641	21	2	16.4	△ 3.9	2.33	1.72
桐 生	272	1,087	246	70	23	10	25	588	1,746	51	1	△ 3.2	26.7	2.16	1.61
伊勢崎	466	2,011	431	84	21	13	33	939	2,616	98	11	△ 0.2	11.9	2.02	1.30
太 田	572	2,376	547	119	36	29	28	999	2,910	112	24	6.9	15.0	1.75	1.22
館 林	299	1,439	236	56	7	17	21	654	2,012	60	13	14.6	△ 3.8	2.19	1.40
沼 田	124	517	129	50	8	2	13	219	836	44	1	31.9	△ 24.0	1.77	1.62
富 岡	98	481	77	24	9	0	9	426	891	31	1	△ 10.1	15.8	4.35	1.85
藤 岡	185	718	146	46	17	11	7	540	1,230	39	5	1.6	100.7	2.92	1.71
渋 川	227	918	194	49	20	5	16	300	968	43	1	18.8	38.2	1.32	1.05
(中之条)	59	342	69	21	3	3	2	234	665	11	1	△ 18.1	40.1	3.97	1.94
年度累計	18,551	82,121	17,998	4,501	1,342	722	1,288	38,964	112,483	4,284	489	△ 2.4	15.7	2.10	1.37



一般職業紹介状況(学卒を除きパートを含む)

項目 安定所別	A 新規求職 申込件数	B 月間有効 求職者数	C 紹介件数	D 就職件数	E	F 新 規 求 人 数	G 月間有効 求 人 数	H 充 足 数	比 率			
	1 全 数	2 全 数	3 全 数	4 全 数	4 のうち 保 受給者の 就 職 件 数				新規求職 対前年同月 増 減 率	新規求人 対前年同月 増 減 率	新規求 人 倍 率 (F/A)	有 効 求 人 倍 率 (G/B)
前年同月	5,364	25,536	5,347	1,428	365	10,887	32,554	1,410	△ 0.2	13.4	2.03	1.27
前 月	5,218	26,050	5,257	1,638	391	13,248	37,746	1,561	△ 3.5	12.2	2.54	1.45
<b>8月</b>	<b>5,680</b>	<b>25,620</b>	<b>5,350</b>	<b>1,455</b>	<b>391</b>	<b>13,996</b>	<b>39,135</b>	<b>1,397</b>	<b>5.9</b>	<b>28.6</b>	<b>2.46</b>	<b>1.53</b>
前 橋	1,058	4,646	982	260	75	2,148	6,240	272	4.4	25.2	2.03	1.34
高 崎	933	4,489	973	230	56	3,230	8,299	234	3.7	37.6	3.46	1.85
(安 中)	135	683	123	43	11	373	1,063	38	15.4	3.3	2.76	1.56
桐 生	438	1,819	370	119	31	1,009	3,094	90	2.1	28.4	2.30	1.70
伊勢崎	679	3,024	681	158	54	1,405	4,121	182	1.2	13.2	2.07	1.36
太 田	854	3,743	838	206	47	1,638	4,812	187	10.2	39.2	1.92	1.29
館 林	465	2,272	368	98	32	1,107	3,400	91	24.0	4.7	2.38	1.50
沼 田	216	871	217	81	20	413	1,477	71	14.9	△ 0.2	1.91	1.70
富 岡	165	874	150	48	14	725	1,566	55	△ 14.9	15.1	4.39	1.79
藤 岡	285	1,115	212	63	13	1,077	2,353	62	1.1	143.1	3.78	2.11
渋 川	356	1,537	334	104	31	497	1,602	83	19.1	23.3	1.40	1.04
(中之条)	96	547	102	45	7	374	1,108	32	△ 20.7	20.3	3.90	2.03
年度累計	30,484	135,031	28,720	8,517	2,010	66,759	189,881	8,218	△ 0.4	18.6	2.19	1.41

中高年齢者等の職業紹介等状況(パートを除く)

安定所別 項目	新規求職申込件数		月間有効求職者数	紹介件数	就職件数		5 新規 求人数	6 月間有効 求人数	比 率				
	1		2	3	4				新規求職者 中に占める 中高年の割合	新規求職 対前年同月 増減率	新規求人 対前年同月 増減率	新規求人倍率 (5/1)	有効求人倍率 (6/2)
	全数	1のうち保	全数	全数	全数	4のうち保							
前年同月	1,515	335	7,671	1,526	361	103	2,368	6,728	(28.2) 42.9	△ 2.6	8.2	1.56	0.88
前 月	1,512	377	7,437	1,526	381	116	2,654	7,630	(29.0) 45.2	△ 5.4	16.4	1.76	1.03
<b>8月</b>	<b>1,645</b>	<b>364</b>	<b>7,407</b>	<b>1,662</b>	<b>386</b>	<b>115</b>	<b>2,696</b>	<b>7,694</b>	<b>(29.0)</b> <b>45.2</b>	<b>8.6</b>	<b>13.9</b>	<b>1.64</b>	<b>1.04</b>
前 橋	306	51	1,317	289	66	13	416	1,216	(28.9) 45.9	6.6	18.5	1.36	0.92
高 崎	249	51	1,211	316	57	15	537	1,568	(26.7) 42.2	7.8	6.8	2.16	1.29
(安 中)	36	11	181	41	11	3	56	191	(26.7) 42.4	12.5	△ 3.4	1.56	1.06
桐 生	140	26	573	142	34	15	195	562	(32.0) 51.5	6.9	19.6	1.39	0.98
伊勢崎	203	51	950	234	45	18	322	897	(29.9) 43.6	4.6	9.9	1.59	0.94
太 田	240	61	1,059	242	44	11	334	941	(28.1) 42.0	8.1	13.2	1.39	0.89
館 林	123	40	703	110	30	12	225	722	(26.5) 41.1	7.9	△ 6.6	1.83	1.03
沼 田	67	12	244	64	32	6	83	305	(31.0) 54.0	76.3	△ 23.9	1.24	1.25
富 岡	47	10	224	44	11	5	156	315	(28.5) 48.0	△ 16.1	14.7	3.32	1.41
藤 岡	89	20	346	67	22	5	182	422	(31.2) 48.1	△ 5.3	104.5	2.04	1.22
渋 川	112	21	424	83	23	10	102	302	(31.5) 49.3	38.3	45.7	0.91	0.71
(中之条)	33	10	175	30	11	2	88	253	(34.4) 55.9	△ 5.7	46.7	2.67	1.45
年度累計	8,389	2,027	38,323	8,219	2,034	607	13,310	38,292	(27.5) 45.2	△ 1.0	14.6	1.59	1.00

(注) ( )内は、パートを含めた新規求職者中に占める中高年の割合である。求人数及び求人倍率は、「求人均等配分方式」による数値である。

高齢者(55歳以上)の職業紹介状況(パートを除く)

安定所別 項目	新規求職 申込件数		月間有効 求職者数	紹介件数	就職件数		5 新 規 求 人 数	6 月間有効 求 人 数	比 率				
	1		2 全 数	3 全 数	4				新規求職者 中に占める 高齢者の割合	新規求職 対前年同月 増 減 率	新規求人 対前年同月 増 減 率	新規求人 倍率 (5/1)	有効求人 倍率 (6/2)
	全 数	1のうち保			全 数	4のうち保							
前年同月	712	159	3,726	642	131	36	1,128	3,187	(13.3) 20.2	1.4	1.3	1.58	0.86
前 月	717	161	3,603	584	150	42	1,252	3,614	(13.7) 21.4	△ 3.0	16.5	1.75	1.00
<b>8月</b>	<b>735</b>	<b>165</b>	<b>3,570</b>	<b>657</b>	<b>160</b>	<b>49</b>	<b>1,272</b>	<b>3,637</b>	<b>(12.9) 20.2</b>	<b>3.2</b>	<b>12.8</b>	<b>1.73</b>	<b>1.02</b>
前 橋	133	19	609	111	20	4	212	575	(12.6) 20.0	5.6	31.7	1.59	0.94
高 崎	109	29	564	114	21	9	259	737	(11.7) 18.5	6.9	9.7	2.38	1.31
(安 中)	11	3	81	20	5	2	26	92	(8.1) 12.9	△ 50.0	△ 7.1	2.36	1.14
桐 生	67	11	285	61	14	8	82	253	(15.3) 24.6	1.5	6.5	1.22	0.89
伊勢崎	80	17	443	82	18	5	154	421	(11.8) 17.2	△ 2.4	5.5	1.93	0.95
太 田	100	22	481	103	20	6	155	442	(11.7) 17.5	5.3	7.6	1.55	0.92
館 林	50	17	348	43	15	4	104	362	(10.8) 16.7	△ 20.6	△ 9.6	2.08	1.04
沼 田	42	10	141	42	22	2	40	147	(19.4) 33.9	133.3	△ 25.9	0.95	1.04
富 岡	28	8	129	20	6	3	73	148	(17.0) 28.6	△ 20.0	12.3	2.61	1.15
藤 岡	43	14	186	19	8	1	77	193	(15.1) 23.2	△ 4.4	83.3	1.79	1.04
渋 川	58	11	209	33	6	4	47	141	(16.3) 25.6	52.6	51.6	0.81	0.67
(中之条)	14	4	94	9	5	1	43	126	(14.6) 23.7	△ 30.0	48.3	3.07	1.34
年度累計	3,969	944	18,813	3,247	844	266	6,302	18,147	(13.0) 21.4	△ 3.9	15.1	1.59	0.96

(注) ( )内は、パートを含めた新規求職者中に占める高齢者の割合である。求人数及び求人倍率は、「求人均等配分方式」による数値である。

パートタイム職業紹介状況

安定所別 項目	新規求職 申込件数	月間有効 求職者数	紹介件数	就職件数	新規 求人数	月間有効 求人数
前年同月	1,834	9,180	1,856	613	4,031	12,785
前 月	1,874	10,038	1,840	756	5,455	15,363
<b>8月</b>	<b>2,037</b>	<b>9,611</b>	<b>1,891</b>	<b>621</b>	<b>6,163</b>	<b>16,479</b>
前 橋	392	1,713	348	101	951	2,622
高 崎	343	1,674	316	99	1,691	3,776
(安 中)	50	311	30	18	175	422
桐 生	166	732	124	49	421	1,348
伊勢崎	213	1,013	250	74	466	1,505
太 田	282	1,367	291	87	639	1,902
館 林	166	833	132	42	453	1,388
沼 田	92	354	88	31	194	641
富 岡	67	393	73	24	299	675
藤 岡	100	397	66	17	537	1,123
渋 川	129	619	140	55	197	634
(中之条)	37	205	33	24	140	443
年度累計	11,933	52,910	10,722	4,016	27,795	77,398

障害者職業紹介状況

項目 安定所別	新規求職申込件数				紹介件数				就職件数				新規登録者数				期末現在登録者数 (月末)			
	身体	知的	精神	その他	身体	知的	精神	その他	身体	知的	精神	その他	身体	知的	精神	その他	身体	知的	精神	その他
前年同月	81	60	113	31	97	26	165	28	21	27	62	11	31	43	38	16	7,259	4,605	5,055	927
前月	88	66	140	24	87	28	187	28	23	19	57	10	39	45	66	11	7,517	4,754	5,685	985
<b>8月</b>	<b>68</b>	<b>51</b>	<b>143</b>	<b>16</b>	<b>108</b>	<b>36</b>	<b>226</b>	<b>16</b>	<b>30</b>	<b>11</b>	<b>64</b>	<b>4</b>	<b>20</b>	<b>33</b>	<b>57</b>	<b>6</b>	<b>7,528</b>	<b>4,785</b>	<b>5,802</b>	<b>923</b>
前橋	6	7	27	0	11	15	62	5	6	1	8	2	1	2	9	0	942	598	701	229
高崎	12	12	32	6	23	1	42	5	2	1	10	1	3	12	14	3	1,092	785	1,193	224
(安中)	0	0	3	0	3	0	5	0	1	0	3	0	0	0	1	0	297	113	221	35
桐生	7	14	8	2	5	4	13	2	2	1	5	0	3	11	1	0	731	576	441	27
伊勢崎	12	3	20	4	22	5	39	3	8	3	9	1	2	0	7	2	748	439	670	138
太田	13	0	23	1	18	1	22	0	4	2	11	0	5	0	15	1	929	636	646	73
館林	7	2	12	0	3	4	11	0	0	2	6	0	4	0	6	0	797	428	564	49
沼田	3	1	4	1	9	1	7	0	4	0	3	0	0	0	0	0	358	196	240	22
富岡	1	6	3	0	2	0	13	0	0	0	0	0	0	6	0	0	358	189	256	25
藤岡	4	3	4	2	4	0	8	1	0	0	2	0	1	2	3	0	397	234	332	35
渋川	3	1	5	0	7	3	2	0	3	1	3	0	1	0	0	0	638	426	406	49
(中之条)	0	2	2	0	1	2	2	0	0	0	4	0	0	0	1	0	241	165	132	17
年度累計	428	258	705	127	493	164	1,073	158	160	155	333	57	181	125	292	56				

産業別・規模別一般新規求人状況(学卒を除きパートを含む)

前月	前年同月	当月	対前月比	対前年同月比	構成比	産業別	計	前橋	高崎	(安中)	桐生	伊勢崎	太田	館林	沼田	富岡	藤岡	渋川	(中之条)
146	157	102	△ 30.1	△ 35.0	0.7	A. B農、林、漁業	102	21	7	0	24	3	3	7	19	0	1	1	16
1	5	5	400.0	0.0	0.0	C 鉱業、採石業、砂利採取業	5	0	0	0	1	0	0	0	0	0	1	3	0
1,283	947	1,100	△ 14.3	16.2	7.9	D 建設業	1,100	184	271	37	51	123	84	81	65	43	72	61	28
2,190	1,933	2,516	14.9	30.2	18.0	E 製造業	2,516	219	165	88	212	329	543	368	40	120	350	66	16
521	283	434	△ 16.7	53.4	3.1	09 食料品製造業	434	54	24	3	23	42	106	75	17	20	44	23	3
12	16	40	233.3	150.0	0.3	10 飲料・たばこ・飼料製造業	40	1	2	0	0	4	0	30	1	0	0	2	0
48	28	49	2.1	75.0	0.4	11 繊維工業	49	4	0	0	32	2	9	2	0	0	0	0	0
28	18	17	△ 39.3	△ 5.6	0.1	12 木材・木製品製造業(家具を除く)	17	1	0	0	0	7	3	0	0	2	0	4	0
23	32	22	△ 4.3	△ 31.3	0.2	13 家具・装備品製造業	22	8	0	2	2	1	0	0	2	4	0	3	0
37	27	26	△ 29.7	△ 3.7	0.2	14 パルプ・紙・紙加工品製造業	26	2	9	0	2	4	3	6	0	0	0	0	0
11	3	12	9.1	300.0	0.1	15 印刷・同関連業	12	4	5	0	0	0	3	0	0	0	0	0	0
67	79	149	122.4	88.6	1.1	16 化学工業	149	7	21	6	0	44	3	68	0	0	0	0	0
1	1	0	△ 100.0	△ 100.0	0.0	17 石油製品・石炭製品製造業	0	0	0	0	0	0	0	0	0	0	0	0	0
172	127	203	18.0	59.8	1.5	18 プラスチック製品製造業(別掲を除く)	203	41	1	5	33	12	43	30	10	13	6	3	6
14	9	15	7.1	66.7	0.1	19 ゴム製品製造業	15	6	0	0	4	0	4	0	0	1	0	0	0
20	19	25	25.0	31.6	0.2	21 窯業・土石製品製造業	25	2	3	0	3	2	6	0	0	0	7	1	1
37	10	39	5.4	290.0	0.3	22 鉄鋼業	39	5	4	0	0	0	19	3	0	1	0	7	0
16	22	67	318.8	204.5	0.5	23 非鉄金属製造業	67	6	0	24	5	25	1	2	0	0	2	2	0
209	235	203	△ 2.9	△ 13.6	1.5	24 金属製品製造業	203	35	15	1	23	46	14	34	2	5	25	2	1
175	138	131	△ 25.1	△ 5.1	0.9	25 はん用機械器具製造業	131	17	0	1	2	41	43	13	1	0	8	5	0
128	74	293	128.9	295.9	2.1	26 生産用機械器具製造業	293	2	5	3	2	15	5	28	0	6	227	0	0
41	46	45	9.8	△ 2.2	0.3	27 業務用機械器具製造業	45	3	3	0	6	8	1	16	0	2	6	0	0
29	62	65	124.1	4.8	0.5	28 電子部品・デバイス・電子回路製造業	65	4	23	5	0	6	4	0	0	20	3	0	0
198	183	161	△ 18.7	△ 12.0	1.2	29 電気機械器具製造業	161	4	8	22	41	4	47	13	1	12	7	2	0
36	19	24	△ 33.3	26.3	0.2	30 情報通信機械器具製造業	24	2	1	0	3	8	7	0	0	0	0	0	3
319	389	407	27.6	4.6	2.9	31 輸送用機械器具製造業	407	11	23	3	27	46	214	32	3	21	14	12	1
48	113	89	85.4	△ 21.2	0.6	20,32その他の製造業	89	0	18	13	8	8	15	9	3	14	0	0	1
7	2	6	△ 14.3	200.0	0.0	F 電気・ガス・熱供給・水道業	6	0	0	0	0	2	0	3	1	0	0	0	0
135	68	125	△ 7.4	83.8	0.9	G 情報通信業	125	42	54	0	12	6	11	0	0	0	0	0	0
789	674	860	9.0	27.6	6.1	H 運輸業、郵便業	860	206	150	35	23	128	127	99	9	13	20	33	17
1,903	1,082	2,537	33.3	134.5	18.1	I 卸売業、小売業	2,537	469	1,053	20	91	105	187	115	32	3	407	37	18
87	40	70	△ 19.5	75.0	0.5	J 金融業、保険業	70	20	14	0	8	2	3	3	0	7	7	6	0
184	204	185	0.5	△ 9.3	1.3	K 不動産業、物品賃貸業	185	40	57	0	10	10	60	4	0	0	3	1	0
296	217	204	△ 31.1	△ 6.0	1.5	L 学術研究、専門・技術サービス業	204	42	82	0	20	18	20	10	2	2	1	7	0
561	401	734	30.8	83.0	5.2	M 宿泊業、飲食サービス業	734	35	143	92	129	33	34	29	64	16	8	55	96
529	399	524	△ 0.9	31.3	3.7	N 生活関連サービス業、娯楽業	524	11	203	11	17	109	6	16	30	6	24	33	58
165	129	156	△ 5.5	20.9	1.1	O 教育、学習支援業	156	21	11	0	14	5	93	2	0	3	7	0	0
3,523	3,475	3,545	0.6	2.0	25.3	P 医療、福祉	3,545	454	742	62	295	367	358	226	135	499	160	152	95
29	57	60	106.9	5.3	0.4	Q 複合サービス事業	60	10	16	0	14	0	1	6	2	4	1	4	2
1,302	1,010	1,182	△ 9.2	17.0	8.4	R サービス業(他に分類されないもの)	1,182	346	254	28	83	163	106	117	12	4	14	32	23
118	87	85	△ 28.0	△ 2.3	0.6	S. T 公務、その他	85	28	8	0	5	2	2	21	2	5	1	6	5
13,248	10,887	13,996	5.6	28.6	100.0	合計	13,996	2,148	3,230	373	1,009	1,405	1,638	1,107	413	725	1,077	497	374
7,929	6,618	8,529	7.6	28.9	60.9	29人以下	8,529	1,052	2,449	250	587	970	850	602	214	360	772	273	150
3,511	2,736	3,455	△ 1.6	26.3	24.7	30～99人	3,455	584	554	88	349	264	383	245	124	274	210	186	194
1,334	890	1,258	△ 5.7	41.3	9.0	100～299人	1,258	317	156	35	49	107	200	194	55	13	83	32	17
264	286	302	14.4	5.6	2.2	300～499人	302	39	39	0	16	29	10	46	15	78	11	6	13
161	169	275	70.8	62.7	2.0	500～999人	275	148	25	0	7	33	42	14	5	0	1	0	0
49	188	177	261.2	△ 5.9	1.3	1,000人～	177	8	7	0	1	2	153	6	0	0	0	0	0

(注)新産業分類(平成19年11月改訂「日本標準産業分類」)に基づく区分により掲載している。



### 新規学卒者の職業紹介状況(令和5年3月卒)

項 目	安定所別		前橋	高崎	(安中)	桐生	伊勢崎	太田	館林	沼田	富岡	藤岡	渋川	(中之条)	前年実績	
	前年同月	4年8月														
	末現在	末現在														
中 学	1 求人数	10	4	4	0	0	0	0	0	0	0	0	0	0	0	
	2 求職者数	5	3	0	0	0	0	3	0	0	0	0	0	0	5	
	3 就職者数	0	0	0	0	0	0	0	0	0	0	0	0	0	5	
	4 求人倍率 (1/2)	2.00	1.33	--	--	--	--	0.00	--	--	--	--	--	--	--	0.00
	5 就職率 (3/2×100)	0.0	0.0	--	--	--	--	0.0	--	--	--	--	--	--	--	100.0
高 校	1 求人数	6,984	8,052	1,036	1,854	270	496	797	1,331	697	274	383	353	333	228	7,690
	2 求職者数	2,683	2,422	343	327	144	356	220	316	170	112	70	181	127	56	2,515
	3 就職者数	0	0	0	0	0	0	0	0	0	0	0	0	0	0	2,513
	4 求人倍率 (1/2)	2.60	3.32	3.02	5.67	1.88	1.39	3.62	4.21	4.10	2.45	5.47	1.95	2.62	4.07	3.06
	5 就職率 (3/2×100)	0.0	0.0	0.0	0.0	0.0	0.0	0.0	0.0	0.0	0.0	0.0	0.0	0.0	0.0	99.9

(注1) 「2 求職者数」は、学校又は安定所の紹介を希望する求職者をいう。

(注2) 「3 就職者数」は、学校又は安定所の紹介による就職決定者数をいう。

(注3) 「前年実績」は、令和4年3月卒の学校又は安定所の紹介による最終数である。



## 新卒応援ハローワーク取扱状況

区分	項目	来所者数	求職	就職
大学等		<b>174</b>	<b>41</b>	<b>39</b>
	うち既卒者	<b>94</b>	<b>22</b>	<b>36</b>
	年度累計	<b>967</b>	<b>376</b>	<b>251</b>
高校		<b>47</b>	<b>14</b>	<b>9</b>
	うち既卒者	<b>29</b>	<b>8</b>	<b>9</b>
	年度累計	<b>147</b>	<b>88</b>	<b>50</b>
中学		<b>0</b>	<b>0</b>	<b>0</b>
	うち既卒者	<b>0</b>	<b>0</b>	<b>0</b>
	年度累計	<b>5</b>	<b>1</b>	<b>2</b>
	その他若年者	<b>0</b>	<b>0</b>	<b>0</b>
	年度累計	<b>0</b>	<b>1</b>	<b>0</b>

※大学等には、大学院、短大、高専、専修、公共職業能力開発施設を含む。

※「既卒者」とは、学校卒業者で新規学卒者扱いでの就職を希望する者で、同一の事業主  
 の元で正規雇用され、引き続き1年以上雇用保険被保険者であった期間がない者。

※その他若年者は学生、既卒者以外の若年者をいう。

## 外国人雇用サービスコーナー取扱状況

区分	項目	新規求職	相談件数	紹介件数	就職件数	有効求職
前 橋	当月分	<b>42</b>	<b>107</b>	<b>15</b>	<b>0</b>	<b>126</b>
	年度累計	179	549	91	23	
伊勢崎	当月分	<b>75</b>	<b>432</b>	<b>23</b>	<b>3</b>	<b>338</b>
	年度累計	407	2,158	141	30	
太 田	当月分	<b>83</b>	<b>477</b>	<b>57</b>	<b>12</b>	<b>444</b>
	年度累計	344	2,440	305	81	
館 林	当月分	<b>101</b>	<b>369</b>	<b>19</b>	<b>4</b>	<b>345</b>
	年度累計	404	1,911	135	26	

雇用保険関係

項目 安定別	適 用 関 係									求 職 者 給 付 関 係												
	事 業 所			被 保 険 者					事 務 組 合			一 般 被 保 険 者										
	1 全数	2 新規 加入	3 廃止 脱退	4 全数	5 資格 取得	6 資格 喪失	7 6のうち事業 主都合によ る解雇	8 解雇率 7/6×100	9 組合	10 委託 事業所	11 被保 険者	12 離職票 交付 件数	13 受給資 格決定 件数	14 初回 受給 者数	15 うち 特定	16 受給 者実 人員	17 うち 特定	18 実人員 訓練延長 給付	19 技能習 得手当 実人員	20 特定 職種	21 通所 手当 実人員	22 傷病 手当 実人員
前年同月	33,678	87	73	617,556	7,095	469	469	2.0	203	13,778	121,438	4,543	1,341	1,312	248	6,631	1,865	211	273	0	440	16
前 月	33,981	94	46	637,569	8,569	8,485	441	5.2	203	13,808	117,913	4,898	1,404	1,420	227	5,916	1,311	122	298	0	395	18
8月	34,050	108	55	639,473	7,815	8,508	616	7.2	203	13,831	117,811	4,989	1,471	1,477	284	6,413	1,406	215	271	0	462	16
前橋	6,543	13	16	123,292	1,461	1,735	292	16.8	54	2,926	24,305	1,188	257	261	50	1,112	233	43	59	0	93	3
高崎	6,211	19	12	141,562	1,642	1,788	39	2.2	33	2,360	20,555	1,088	239	239	39	1,092	205	48	61	0	96	5
安中	736	5	1	16,150	109	117	3	2.6	3	314	2,358	79	45	39	1	152	19	0	3	0	4	0
桐生	2,840	10	4	43,119	526	530	41	7.7	18	926	7,279	304	104	87	14	457	105	13	13	0	27	0
伊勢崎	4,175	19	6	73,321	1,090	1,132	117	10.3	18	1,523	13,246	589	215	214	40	960	237	25	40	0	68	3
太田	3,978	7	2	94,194	1,288	1,351	37	2.7	9	1,269	12,477	678	201	183	38	812	193	23	39	0	61	0
館林	2,561	9	7	53,848	787	836	40	4.8	11	867	9,251	445	154	177	57	639	198	8	12	0	18	0
沼田	1,422	4	2	18,747	170	199	12	6.0	13	778	5,955	116	47	34	6	211	41	6	3	0	10	1
富岡	1,235	1	1	18,076	135	170	2	1.2	11	581	5,586	96	47	55	9	215	45	4	9	0	11	0
藤岡	1,548	6	2	21,172	177	237	11	4.6	9	725	6,026	159	66	88	14	317	58	16	18	0	29	2
渋川	1,763	8	0	23,607	264	276	17	6.2	13	972	7,042	163	74	76	13	313	53	21	11	0	31	1
中之条	1,038	7	2	12,385	166	137	5	3.6	11	590	3,731	84	22	24	3	133	19	8	3	0	14	1
年度累計		633	360		57,803	50,765	2,838	5.6				29,765	8,518	7,282	1,343	28,238	6,647	665	1,037	0	1,595	95

(注)13受給資格決定数は速報値のため修正があり得る

(注)特定とは、特定受給資格者

項目	求職者給付関係												就職促進給付関係											
	一般被保険者						高年齢継続被保険者			短期特例被保険者			一般被保険者											
	23	基本手当			27	28	29	30	31	32	33	34	常用就職支度手当		再就職手当		就業促進定着手当		就業手当		移転費		求職活動支援費	
安定所別	24	25	26	27	28	29	30	31	32	33	34	35	36	37	38	39	40	41	42	43	44	45	46	
	総支給額	所定日数内支給額	うち特定	訓練延長給付支給額	技能習得手当支給額	傷病手当支給額	受給資格決定件数	受給者数	高年齢求職者給付金額	受給資格決定件数	受給者数	特例一時金支給金額	支給人員	支給金額	支給人員	支給金額	支給人員	支給金額	支給人員	支給金額	支給人員	支給金額	支給人員	支給金額
前年同月	948,286	857,777	264,369	25,236	4,603		329	372	81,573	0	0		4	638	387	154,387	110	25,139	9	501	1	233	0	
前月	756,712	695,228	169,150	15,198	4,901	2,545	412	430	94,284	1	4	817	0		493	192,665	115	19,133	10	360	3	635	0	
<b>8月</b>	<b>933,158</b>	<b>858,049</b>	<b>211,799</b>	<b>26,304</b>	<b>4,639</b>	<b>3,507</b>	<b>392</b>	<b>388</b>	<b>84,063</b>	<b>0</b>	<b>0</b>		<b>1</b>	<b>74</b>	<b>446</b>	<b>175,942</b>	<b>80</b>	<b>13,725</b>	<b>10</b>	<b>509</b>	<b>0</b>		<b>0</b>	
前橋	161,128	148,628	33,935	5,026	817	357	72	79	17,505	0	0		0		46	16,258	20	2,879	7	370	0		0	
高崎	169,090	154,006	34,270	5,945	850	1,145	58	51	11,188	0	0		0		55	21,347	0		0	0	0		0	
安中	19,754	19,085	2,510		47		14	13	2,494	0	0		0		9	3,050	4	431	0	0	0		0	
桐生	62,212	58,535	15,448	1,328	379		38	31	7,434	0	0		0		49	20,535	5	1,064	0	0	0		0	
伊勢崎	140,964	130,355	35,168	2,815	713	1,138	44	50	9,774	0	0		1	74	85	37,214	14	2,130	0	0	0		0	
太田	120,986	110,770	31,747	2,952	642		40	42	8,861	0	0		0		61	24,978	11	3,188	3	139	0		0	
館林	93,640	86,035	30,389	1,037	168		30	30	7,202	0	0		0		60	23,643	18	2,760	0	0	0		0	
沼田	27,918	25,419	4,658	801	135	92	21	11	2,339	0	0		0		19	6,832	1	218	0	0	0		0	
富岡	29,985	28,640	6,470	506	116		16	21	4,600	0	0		0		13	5,700	1	330	0	0	0		0	
藤岡	44,365	40,324	7,193	1,989	261	361	24	24	5,331	0	0		0		18	7,020	4	366	0	0	0		0	
洪川	43,895	39,357	7,250	2,720	247	148	29	24	4,671	0	0		0		24	7,062	2	358	0	0	0		0	
中之条	19,221	16,894	2,763	1,184	263	266	6	12	2,664	0	0		0		7	2,302	0		0	0	0		0	
年度累計	3,957,236	3,519,946	917,880	84,855	16,892	17,315	3,109	3,038	659,121	17	17	3,315	10	1,488	2,146	896,404	525	89,521	57	2,764	6	988	2	49

(注1) 支給金額は千円単位で千円未満四捨五入のため、合計とは一致しない。

(注2) 就職促進給付の拡充により、平成26年10月より就業促進定着手当の支給が開始。

項目	雇 用 継 続 給 付 関 係										
	高 年 齢 雇 用 継 続 給 付						育 児 休 業 給 付			介 護 休 業 給 付	
	基本給付金			再就職給付金							
安定所別	47 受給要件確認 件数	48 受給者 実人員	49 支給 金額	50 受給要件確認 件数	51 受給者 実人員	52 支給 金額	53 受給要件確認 件数	54 受給者 実人員	55 支給 金額	56 受給者数	57 支給 金額
前年同月	287	8,399	225,619	0	3	50	475	4,254	529,204	23	5,159
前 月	333	8,987	240,440	0	0		423	4,243	521,475	27	5,432
<b>8月</b>	<b>357</b>	<b>8,918</b>	<b>236,460</b>	<b>0</b>	<b>2</b>	<b>19</b>	<b>562</b>	<b>5,009</b>	<b>620,288</b>	<b>29</b>	<b>5,779</b>
前橋	75	1,614	42,617	0	0		137	1,275	165,678	9	1,508
高崎	71	2,007	51,963	0	2	19	127	1,247	159,394	12	2,413
安中	15	218	5,702	0	0		7	41	4,620	0	
桐生	15	467	11,326	0	0		43	332	39,832	2	335
伊勢崎	25	1,046	27,996	0	0		48	521	61,089	2	581
太田	62	1,298	37,217	0	0		97	694	83,582	3	896
館林	49	1,227	31,876	0	0		30	261	31,027	0	
沼田	2	119	2,627	0	0		18	122	14,986	0	
富岡	12	137	3,242	0	0		12	118	13,745	0	
藤岡	11	314	8,494	0	0		16	160	17,446	0	
渋川	16	277	8,061	0	0		25	195	24,459	0	
中之条	4	194	5,339	0	0		2	43	4,431	1	46
年度累計	1,898	43,094	1,148,097	1	4	55	2,187	23,720	2,887,458	159	36,279

(注) 支給金額は千円単位で千円未満四捨五入のため、合計とは一致しない。

## 教育訓練給付金(一般教育訓練)給付状況

		一 般 教 育 訓 練 給 付 関 係											合計	
		前橋	高崎	安中	桐生	伊勢崎	太田	館林	沼田	富岡	藤岡	渋川		中之条
令和元年度	受給者数	242	260	51	85	195	131	111	53	34	57	79	23	1,321
	支給金額	8,209	9,192	1,650	2,049	6,139	3,405	3,327	1,457	1,436	1,752	2,191	675	41,482
令和2年度	受給者数	241	241	34	89	192	159	128	53	37	70	75	26	1,345
	支給金額	7,685	8,149	965	2,626	6,395	3,961	3,445	1,730	1,205	2,686	2,475	646	41,967
令和3年度	受給者数	233	288	33	80	210	120	142	36	56	64	89	23	1,374
	支給金額	7,514	10,531	1,131	2,376	6,699	3,197	4,673	1,374	1,722	1,917	3,339	764	45,238
令和3年8月	受給者数	22	28	4	8	18	15	9	1	5	4	7	1	122
	支給金額	906	841	114	153	641	267	237	9	123	187	150	12	3,640
9月	受給者数	23	25	2	9	20	8	7	3	2	11	1	3	114
	支給金額	709	867	72	215	548	169	246	165	63	280	12	58	3,404
10月	受給者数	23	30	3	4	24	18	16	3	4	8	8	4	145
	支給金額	774	1,058	105	145	860	454	542	67	247	255	227	114	4,849
11月	受給者数	28	27	1	11	26	17	22	3	4	3	8	2	152
	支給金額	834	1,105	10	434	638	481	619	117	141	101	232	60	4,772
12月	受給者数	22	20	2	12	21	5	7	4	4	9	10	2	118
	支給金額	600	648	60	331	544	175	216	165	89	271	277	49	3,427
令和4年1月	受給者数	14	17	3	5	15	9	13	3	8	4	6	0	97
	支給金額	357	604	43	103	520	378	309	99	166	147	210		2,934
2月	受給者数	7	24	2	5	19	7	10	2	4	4	6	3	93
	支給金額	238	929	110	157	684	96	525	61	126	103	219	109	3,357
3月	受給者数	18	23	4	4	10	10	10	1	6	2	6	1	95
	支給金額	527	960	83	67	276	316	295	24	116	51	142	72	2,930
4月	受給者数	16	21	1	3	14	5	4	3	2	9	13	1	92
	支給金額	655	1,098	21	90	262	160	202	175	58	430	373	88	3,613
5月	受給者数	15	13	2	3	13	8	11	2	4	3	5	1	80
	支給金額	481	450	34	112	361	196	281	108	140	67	156	40	2,427
6月	受給者数	19	21	3	4	18	8	12	1	2	8	5	0	101
	支給金額	729	570	93	62	612	242	396	42	60	209	153		3,170
7月	受給者数	10	16	0	8	15	12	11	3	1	6	5	0	87
	支給金額	462	390		270	515	379	265	98	36	343	144		2,902
8月	受給者数	27	25	0	6	32	14	7	3	3	4	5	2	128
	支給金額	1,234	838		49	955	413	305	159	84	151	254	16	4,457

(注1) 支給金額は千円単位で千円未満四捨五入のため、合計とは一致しない。

(注2) 教育訓練給付金の拡充に伴い、平成26年10月より「一般教育訓練給付金」へ名称変更

教育訓練給付金(専門実践教育訓練)受給資格確認及び教育訓練支援給付金給付状況

項目	専 門 実 践 教 育 訓 練 関 係																					
	教 育 訓 練 給 付 金																	教 育 訓 練 支 援 給 付 金				
	安定所別	内訳		受 給 者 数 ・ 支 給 金 額														受給資格 確認件数	初回受給者数	受給者実人員	支給終了者数	支給金額
		受給資格 確認件数	通学制	通信制	第1回		第2回		第3回		第4回		第5回		第6回		追加給付(20%)					
	受給者数	支給金額	受給者数	支給金額	受給者数	支給金額	受給者数	支給金額	受給者数	支給金額	受給者数	支給金額	受給者数	支給金額	受給者数	支給金額						
令和2年度	509	149	360	461	66,699	215	17,680	193	19,869	171	17,516	81	9,365	71	7,490	193	34,821	59	60	514	37	111,652
令和3年度	551	173	378	507	66,950	259	22,169	237	29,184	148	15,428	65	8,402	77	8,854	288	41,702	36	53	597	55	130,660
前年同月	30	1	29	16	2,099	1	90	1	90	1	90	1	75	2	253	10	2,268	0	7	76	0	16,782
前 月	30	4	26	19	1,354	4	113	0		0		0		0		29	5,515	1	5	19	0	3,911
<b>8月</b>	<b>21</b>	<b>2</b>	<b>19</b>	<b>15</b>	<b>2,674</b>	<b>2</b>	<b>26</b>	<b>0</b>		<b>0</b>		<b>0</b>		<b>0</b>		<b>16</b>	<b>2,125</b>	<b>2</b>	<b>4</b>	<b>68</b>	<b>0</b>	<b>15,957</b>
前橋	4	1	3	2	572	2	26	0		0		0		0		5	752	0	1	30	0	7,363
高崎	6	0	6	5	1,035	0		0		0		0		0		2	290	1	2	9	0	1,915
安中	0	0	0	1	400	0		0		0		0		0		0		0	0	0	0	
桐生	2	0	2	0		0		0		0		0		0		0		0	0	3	0	849
伊勢崎	2	0	2	2	82	0		0		0		0		0		3	332	1	1	7	0	1,585
太田	2	0	2	2	431	0		0		0		0		0		0		0	0	5	0	1,171
館林	1	0	1	0		0		0		0		0		0		0		0	0	3	0	550
沼田	1	0	1	0		0		0		0		0		0		1	40	0	0	1	0	162
富岡	1	0	1	2	114	0		0		0		0		0		2	123	0	0	2	0	502
藤岡	1	1	0	0		0		0		0		0		0		0		0	0	1	0	280
渋川	0	0	0	1	41	0		0		0		0		0		0		0	0	7	0	1,580
中之条	1	0	1	0		0		0		0		0		0		3	589	0	0	0	0	
年度累計	161	19	142	95	11,319	175	15,753	1	77	156	16,410	0		26	3,346	290	39,647	70	20	244	25	54,204

(注1) 支給金額は千円単位で千円未満四捨五入のため、合計とは一致しない。

(注2) 教育訓練給付金の拡充及び教育訓練支援給付金の創設に伴い、平成26年10月より「専門実践教育訓練」新設

## 用語の説明

### (職業紹介関係)

- ・新規求職申込件数  
期間中に自安定所で新たに受付けた求職申込みの件数をいう。
- ・月間有効求職者数  
「前月より繰越された有効求職者数(前月末日現在において、求職票の有効期限が翌月以降にまたがっている就職未決定の求職者数)」と当月の「新規求職者申込件数」の合計数をいう。
- ・紹介件数  
求職者と求人との結合をはかるため、自安定所で紹介した件数をいう。
- ・就職件数  
自安定所の有効求職者が、安定所の紹介あっせんにより就職した件数をいう。
- ・新規求人数  
期間中に新たに受付けた求人数(採用予定人員)をいう。
- ・月間有効求人数  
「前月より繰越された有効求人数(前月末日現在において、求人票の有効期限が翌月以降にまたがっている未充足の求人数)」と当月の「新規求人数」の合計数をいう。
- ・充足数  
自安定所の有効求人が、安定所の紹介あっせんにより求職者と結合した件数をいう。
- ・求人倍率(求職者に対する求人の比率をいい、求職者1人あたりの求人数を示す。)

$$\text{求人倍率} = \frac{\text{月間有効(新規)求人数}}{\text{月間有効(新規)求職者数}}$$

- ・就職率(求職に対する就職の比率をいい、求職者のうち、求人者との間に雇用関係が成立したものの割合を示す。)

$$\text{就職率} = \frac{\text{就職件数}}{\text{月間有効(新規)求職者数}} \times 100$$

- ・充足率(求人に対する就職の比率をいい、申込みれ求人がどの程度満たされているかを示す。)

$$\text{充足率} = \frac{\text{充足数}}{\text{月間有効(新規)求人数}} \times 100$$

- ・産業分類(平成21年4月より本文中の産業分類は平成19年11月改定の「日本標準産業分類」による。)

### (雇用保険関係)

- ・離職票交付枚数  
安定所が離職による被保険者資格の喪失の確認を行い、離職者に交付した離職票の枚数をいう。
- ・離職票提出件数  
失業給付を受けようとする者が安定所に出頭して離職票を提出した件数をいう。
- ・受給資格決定件数  
受け付けた離職票を審査して、安定所が失業給付を受ける資格があると決定した件数をいう。
- ・初回受給者数  
同一失業給付金受給期間内における当該失業給付の第1回目の支給を受けた者の数をいう。
- ・受給者実人員  
失業給付を実際に受けた受給資格者の実数をいう。
- ・特定受給資格者  
離職理由が、倒産・解雇・特定の雇止め等により再就職の準備をする時間的余裕がなく離職を余儀なくされた受給資格者(特定受給資格者判断基準に該当する者)をいう。

## 県内ハローワーク一覧

名 称	所 在 地	連 絡 先
ハローワーク前橋	前橋市天川大島町130-1	tel. 027-290-2111 fax. 027-290-2528
ハローワーク高崎	高崎市北双葉町5-17	tel. 027-327-8609 fax. 027-323-8119
ハローワーク安中	安中市安中1-1-26	tel. 027-382-8609 fax. 027-382-4141
ハローワーク桐生	桐生市錦町2-11-14	tel. 0277-22-8609 fax. 0277-22-5014
ハローワーク伊勢崎	伊勢崎市太田町554-10 (伊勢崎地方合同庁舎1階)	tel. 0270-23-8609 fax. 0270-23-3697
ハローワーク太田	太田市飯田町893	tel. 0276-46-8609 fax. 0276-48-0096
ハローワーク館林	館林市大街道1-3-37	tel. 0276-75-8609 fax. 0276-72-4367
ハローワーク沼田	沼田市下之町888テラス沼田5階	tel. 0278-22-8609 fax. 0278-23-7206
ハローワーク群馬富岡	富岡市富岡1414-14	tel. 0274-62-8609 fax. 0274-62-1932
ハローワーク藤岡	藤岡市上大塚368-1	tel. 0274-22-8609 fax. 0274-24-4587
ハローワーク渋川	渋川市渋川1696-15	tel. 0279-22-2636 fax. 0279-23-4370
ハローワーク中之条	吾妻郡中之条町西中之条207	tel. 0279-75-2227 fax. 0279-75-5945