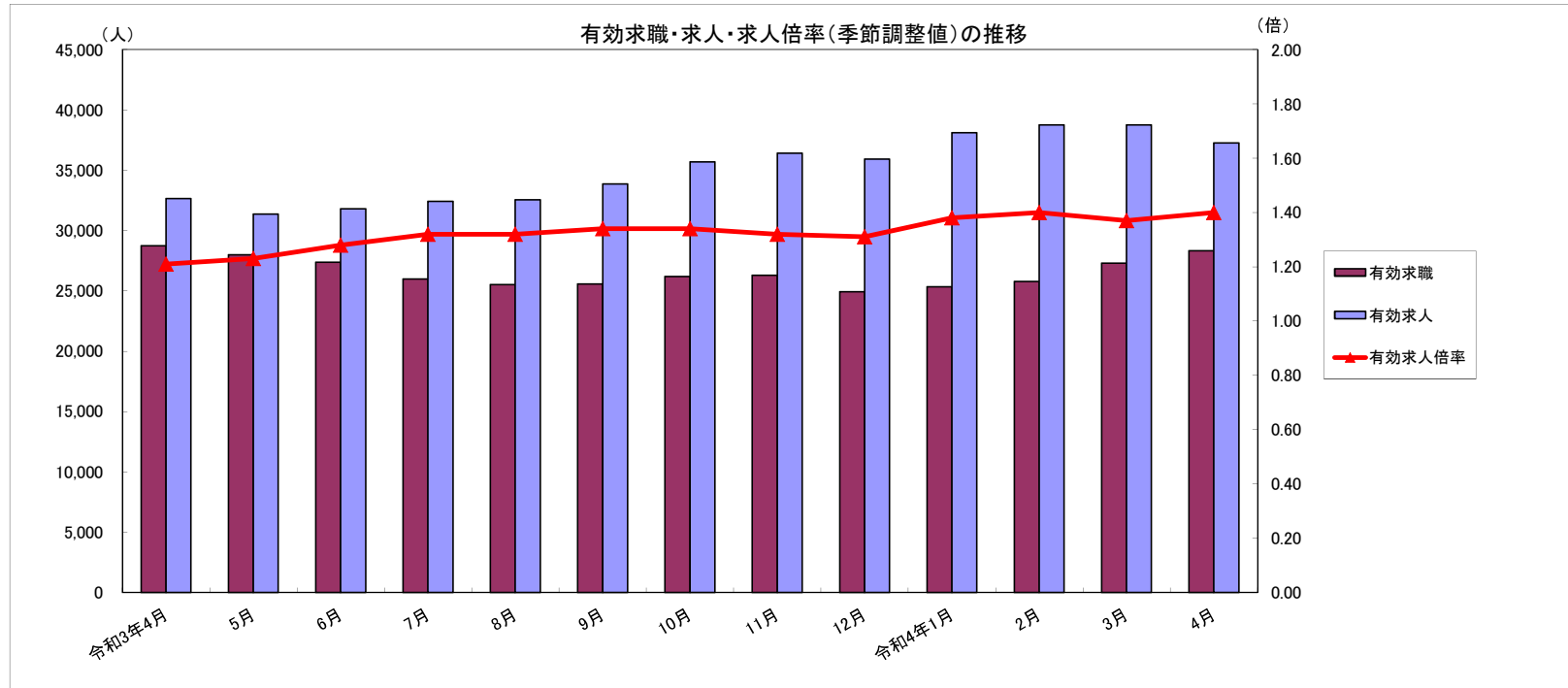


労働市場月報



2022. 4
厚生労働省 群馬労働局 職業安定部

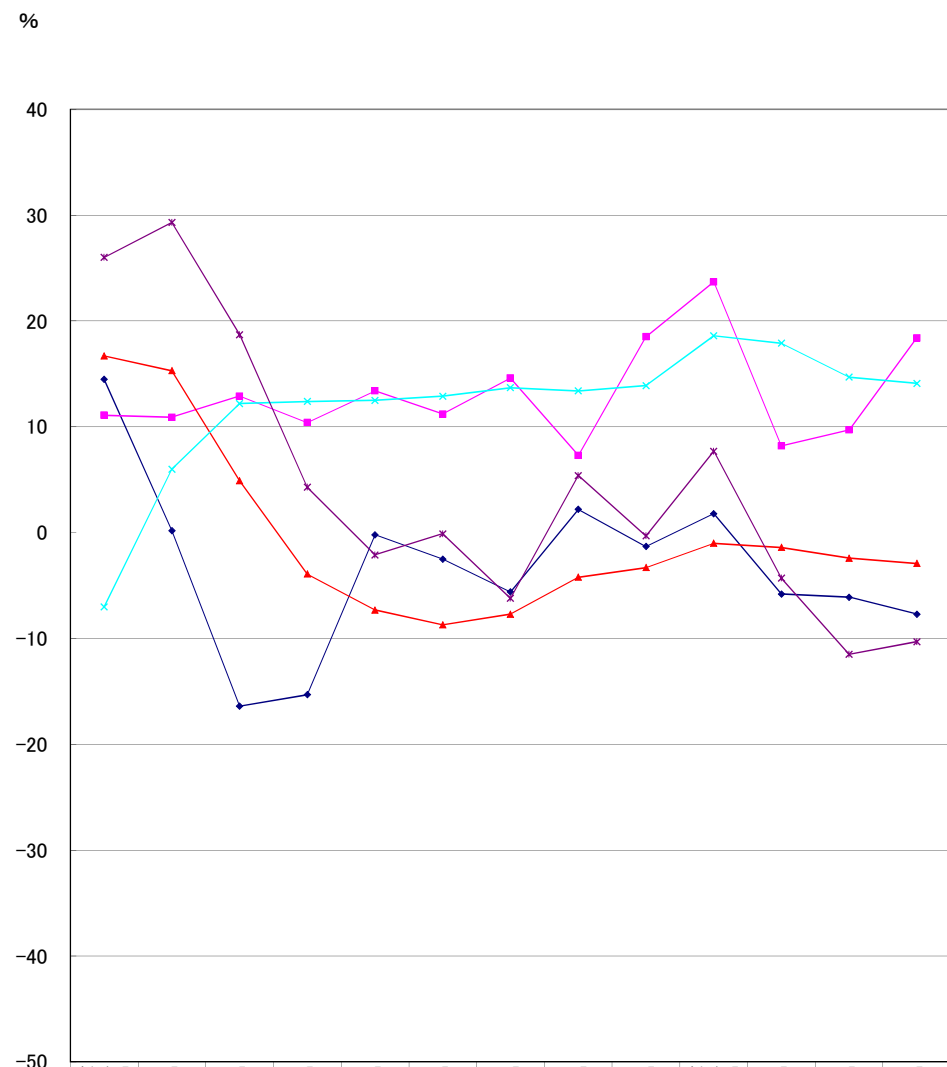
※ハローワーク利用登録者のみによる件数を掲載する。

労働市場の動向(4年4月)

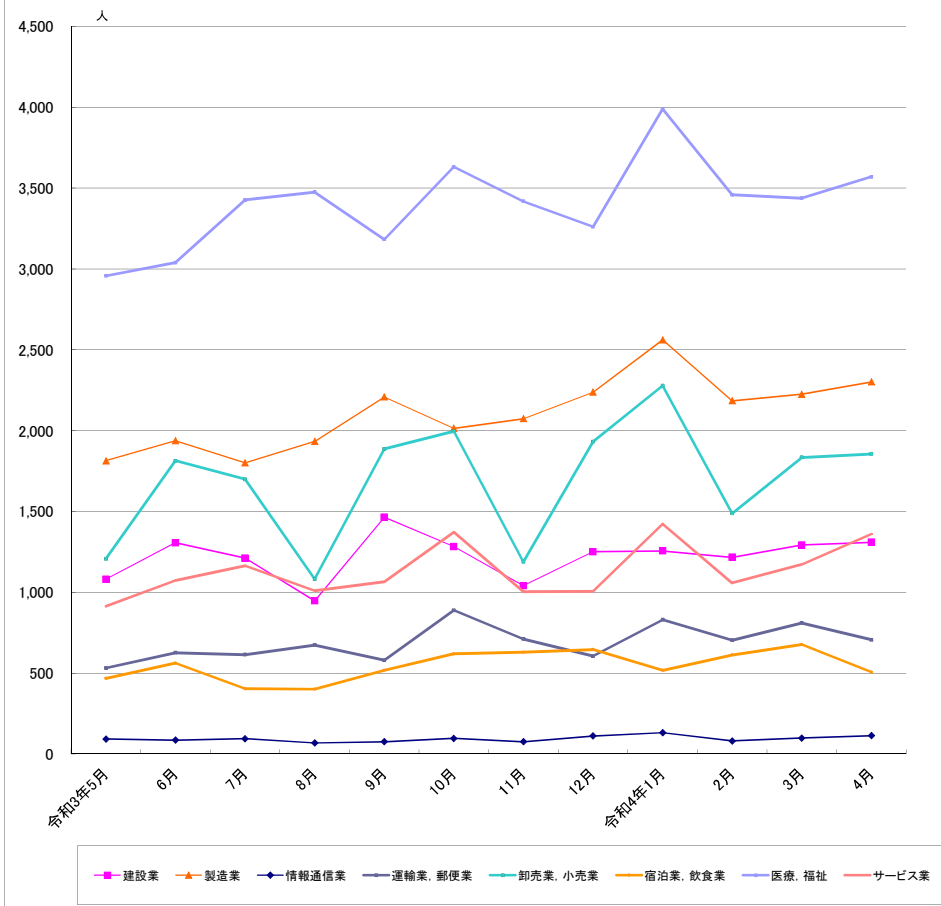
目次

1 求人倍率の状況	主要統計グラフ	1-2
・ 新規求人倍率(季節調整値)は、新規求職者数の減少(前月比3.3%減)に対し、新規求人数は増加(前月比15.3%増)したことから、前月を0.39ポイント上回る2.43倍となった。	業務統計主要項目・主要指標	3
・ 有効求人倍率(季節調整値)は、月間有効求職者数の増加(前月比0.4%増)に対し、月間有効求人数も増加(前月比2.9%増)したことから、前月を0.03ポイント上回る1.40倍となった。	時系列でみた主要指標Ⅰ(学卒・パートを除く)	4
	Ⅱ(学卒を除きパートを含む)	5
2 求人の状況	一般職業紹介状況(学卒・パートを除く)	6
・ 新規求人数(原数値)は13,535で、前年同月比18.4%増加となった。	Ⅱ(学卒を除きパートを含む)	7
産業別では、建設業(12.0%増)、製造業(39.5%増)、情報通信業(12.9%増)、運輸業・郵便業(15.7%増)、卸売・小売業(25.8%増)、飲食・宿泊業(24.0%増)、医療・福祉(6.7%増)、サービス業(33.3%増)となっている。	中高年齢者等の職業紹介等状況(パートを除く)	8
製造業の内訳を見ると、食料品(46.1%増)、プラスチック製品(19.6%増)、金属製品(45.9%増)、はん用機械器具(50.9%増)、生産用機械器具製造業(20.0%増)、業務用機械器具製造業(11.6%減)、電気機械器具(17.0%増)、輸送用機械器具(87.6%増)となっている。	高齢者(55歳以上)の職業紹介状況(パートを除く)	9
・ 有効求人数(原数値)は37,256で、前年同月比14.1%増加となった。	パートタイム職業紹介状況	10
3 求職の状況	障害者職業紹介状況	11
・ 新規求職者数(原数値)は7,568で、前年同月比6.1%減少となった。	産業別・規模別一般新規求人状況	12
・ 新規求職者(常用:パートを除く)の態様別内訳(前年同月比)を見ると、在職者は0.3%増加し、離職者は8.9%減少(うち事業主都合が26.0%減、うち自己都合が0.1%増)となっている。	産業別・規模別一般充足状況	13
・ 有効求職者数(原数値)は28,322で、前年同月比1.4%減少となった。	新規学卒者の職業紹介状況	14
4 就職の状況	付属施設の業務取扱状況	15
・ 公共職業安定所の紹介による就職件数は1,867で、前年同月比10.3%減少となった。	新卒応援ハローワーク	
	外国人雇用サービスコーナー	
5 雇用保険受給者の状況	雇用保険関係(適用、求職者給付、就職促進給付、雇用継続給付)	16-18
・ 受給資格決定件数は2,082で、前年同月比15.0%減少となった。	教育訓練給付金(一般教育訓練)給付状況	19
・ 初回受給者数は1,275で、前年同月比15.8%減少となった。	教育訓練給付金(専門実践教育訓練)受給資格確認及び教育訓練支援給付金給付状況	20
・ 雇用保険受給者実人員は4,912で、前年同月比15.0%減少となった。	用語の説明・県内ハローワーク等一覧	21

グラフでみる対前年増減率の推移



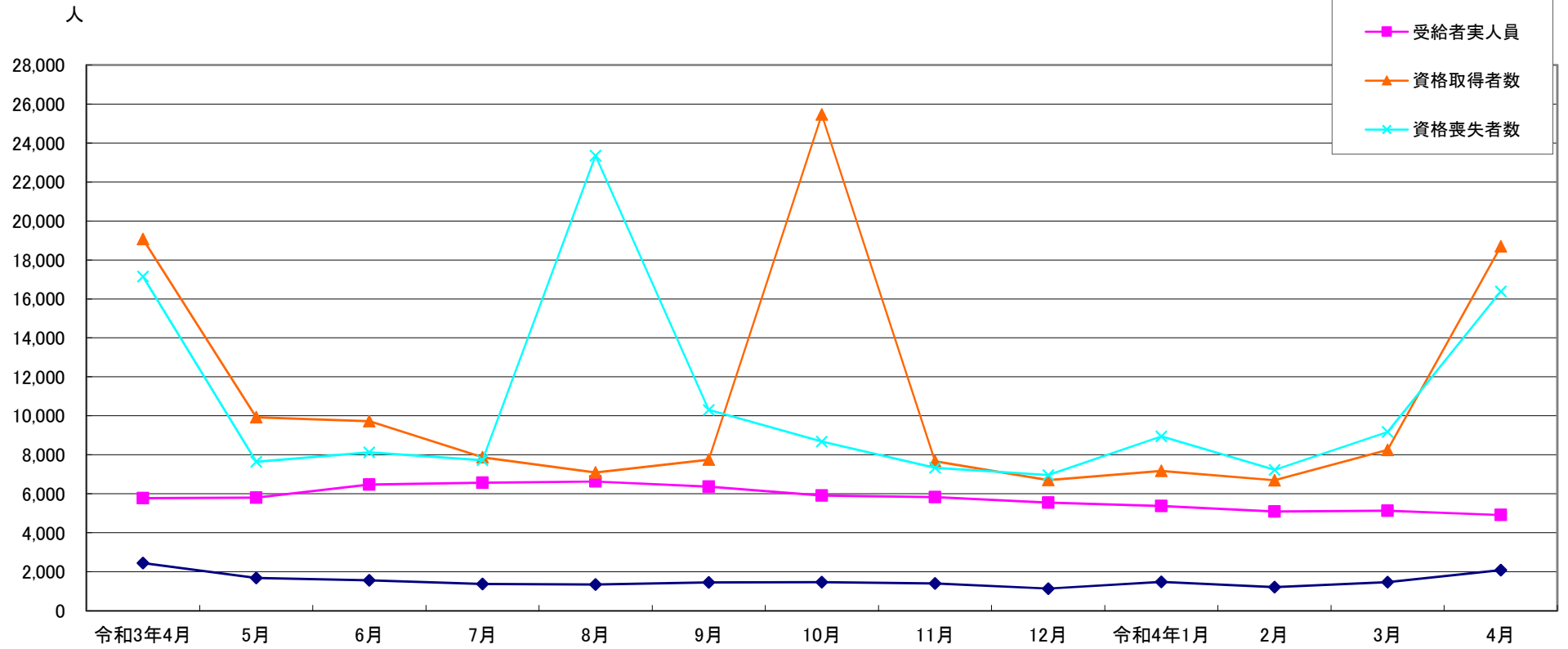
産業別新規求人数の推移(学卒を除きパートを含む)



	建設業	製造業	情報通信業	運輸業、郵便業	卸売業、小売業	宿泊業、飲食業	医療、福祉	サービス業
令和3年5月	1,081	1,813	93	531	1,207	468	2,956	913
6月	1,306	1,937	86	626	1,813	562	3,038	1,074
7月	1,211	1,801	95	614	1,698	404	3,426	1,164
8月	947	1,933	68	674	1,082	401	3,475	1,010
9月	1,464	2,208	76	580	1,886	517	3,182	1,065
10月	1,282	2,014	97	889	1,995	619	3,630	1,373
11月	1,041	2,073	76	711	1,188	629	3,418	1,004
12月	1,251	2,238	112	605	1,932	646	3,260	1,005
令和4年1月	1,256	2,561	132	830	2,278	517	3,989	1,423
2月	1,216	2,184	81	703	1,487	612	3,458	1,058
3月	1,292	2,225	99	810	1,834	677	3,437	1,172
4月	1,309	2,301	114	706	1,856	506	3,569	1,360

(注)新産業分類(平成19年11月改訂「日本標準産業分類」)に基づく区分により掲載している。

最近12か月の雇用保険関係指標の推移



	令和3年4月	5月	6月	7月	8月	9月	10月	11月	12月	令和4年1月	2月	3月	4月
受給資格決定	2,448	1,684	1,559	1,368	1,341	1,451	1,469	1,406	1,134	1,485	1,213	1,469	2,082
受給者実人員	5,780	5,806	6,474	6,570	6,631	6,367	5,908	5,837	5,554	5,371	5,086	5,127	4,912
資格取得者数	19,065	9,922	9,728	7,866	7,095	7,754	25,453	7,666	6,697	7,169	6,696	8,250	18,696
資格喪失者数	17,143	7,649	8,131	7,727	23,352	10,304	8,671	7,332	6,963	8,949	7,225	9,174	16,383

(注) 受給資格決定数は速報値のため修正があり得る

業務統計主要項目(学卒を除きパート含む)

項 目			4月	参 考			対 比	
				前月	前々月	前年同月	前月比	前年同月比
一 般 職 業 紹 介	求 職	1 新 規	7,436	6,667	5,784	8,059	11.5	△ 7.7
		2 月 間 有 効	27,903	26,924	25,484	28,735	3.6	△ 2.9
	就 職	3 全 数	1,867	2,175	1,632	2,082	△ 14.2	△ 10.3
		4 うち保受給者	379	467	416	421	△ 18.8	△ 10.0
	求 人	5 新 規	13,535	13,300	12,519	11,436	1.8	18.4
		6 月 間 有 効	37,256	38,743	38,750	32,652	△ 3.8	14.1
	7 充 足 数	1,815	2,159	1,596	2,024	△ 15.9	△ 10.3	
	求 人 倍 率	8 新 規 (5/1)	1.82	1.99	2.16	1.42		
		9 月間有効(6/2)	1.34	1.44	1.52	1.14		
雇 用 保 険	10 適 用 事 業 所 数	33,807	33,745	33,696	33,434	0.2	1.1	
	11 被 保 険 者 数	630,807	628,742	629,628	629,131	0.3	0.3	
	一 般	12 受 給 資 格 決 定 件 数	2,082	1,469	1,213	2,448	41.7	△ 15.0
		13 受 給 者 実 人 員 (所 定 給 付)	4,912	5,127	5,086	5,780	△ 4.2	△ 15.0
		14 支 給 金 額 (千円)	586,723	723,426	598,407	723,080	△ 18.9	△ 18.9
	高 年 齢	15 受 給 資 格 決 定 件 数	959	458	357	1,183	109.4	△ 18.9
		16 受 給 者 数	617	465	424	872	32.7	△ 29.2
		17 支 給 金 額 (千円)	134,766	95,667	92,305	191,314	40.9	△ 29.6
	短 期	18 受 給 資 格 決 定 件 数	4	3	8	7	33.3	△ 42.9
		19 受 給 者 数	3	6	75	5	△ 50.0	△ 40.0
20 支 給 金 額 (千円)		601	1,115	13,878	825	△ 46.1	△ 27.1	

(注) 保受給者は、雇用保険受給者をいう。

主 要 指 標

項 目	鉱工業生産指数		常用雇用指数		所定外労働時間		企業倒産		完全失業者数	
	(鉱工業計)		(産業計)		(産業計)				(全 国)	
年 月	平成27年 =100 (原数値)	前 年 同 月 比	規模30人 以上 平成27年 =100 (産業計)	前 年 同 月 比	規模30人 以上	前 年 同 月 比	負債額 1000万 以上	前 年 同 月 差	万人	完全失業率 (季調値)
	平成30年	104.6	1.1	104.6	3.2	13.9	5.9	106	7	166
令和元年	100.2	△ 4.2	103.6	△ 1.0	13.2	△ 4.9	88	△ 18	162	2.4
令和2年	93.0	△ 7.2	98.8	△ 4.6	11.9	△ 9.8	83	△ 5	191	2.8
令和3年	96.2	3.4	100.6	1.8	12.8	7.5	67	△ 16	193	2.8
令和3年2月	108.7	10.1	100.4	0.4	12.1	△ 7.6	4	△ 5	194	2.9
3月	112.2	6.5	99.8	△ 0.1	13.6	0.8	8	2	188	2.7
4月	86.0	△ 10.0	101.4	2.7	13.6	△ 16.2	2	△ 12	209	2.8
5月	84.7	45.0	101.6	2.2	12.1	33.0	4	2	211	2.9
6月	102.2	32.4	100.6	1.2	12.7	24.5	13	5	206	2.9
7月	103.5	8.8	100.8	2.7	13.5	19.4	6	△ 5	191	2.8
8月	81.2	△ 9.7	100.6	0.9	11.7	11.4	6	△ 4	193	2.8
9月	84.8	△ 15.5	100.3	0.2	12.8	4.1	3	1	192	2.8
10月	110.4	8.3	99.4	0.2	12.4	△ 5.4	4	△ 2	183	2.7
11月	101.2	3.5	100.0	4.6	13.2	3.0	3	△ 1	182	2.8
12月	94.0	△ 6.7	100.2	4.9	13.6	2.2	10	5	171	2.7
令和4年1月	106.4	24.7	102.8	1.3	12.8	0.4	5	1	185	2.8
2月	103.8	△ 4.4	102.0	1.6	12.8	6.2	11	7	180	2.7
3月	111.7	△ 0.4	101.5	1.7	13.6	0.4	8	0	180	2.6
4月	-	-	-	-	-	-	5	3	188	2.5
資料出所	県 統 計 課						帝国データバンク		総務省統計局	

※完全失業率の年平均は、実数である。

※表中「-」は、月報作成時には未公表のものである。

※年の数値は速報値

時系列でみた主要指標 I (学卒・パートを除く)

項目 年度・月別	A 一般職業紹介状況												B Aのうち中高年齢者							C 一般求職者給付			
	1 新規求職		2 月間有効求職		3 新規求人		4 月間有効求人		5 就職		求人倍率		6 新規求職		7 月間有効求職		8 就職		新規求職者 中に占める 中高年の 割合 6/1*100	受給資格 決定件数		受給者実人員	
	前年 同月比		前年 同月比		前年 同月比		前年 同月比		前年 同月比	新規	月間 有効	前年 同月比		前年 同月比		前年 同月比		前年 同月比			前年 同月比		
平成28年度	4,285	△ 6.0	16,866	△ 6.0	7,607	7.6	21,321	9.0	1,379	△ 6.1	1.78	1.26	1,467	△ 2.8	6,247	△ 4.5	449	△ 3.6	34.2	1,529	△ 5.1	5,202	△ 9.5
平成29年度	4,027	△ 6.0	15,671	△ 7.1	7,811	2.7	22,267	4.4	1,271	△ 7.8	1.94	1.42	1,459	△ 0.5	6,021	△ 3.6	437	△ 2.7	36.2	1,459	△ 4.6	4,865	△ 6.5
平成30年度	3,807	△ 4.8	14,756	△ 5.7	8,066	3.2	23,201	4.7	1,207	△ 3.5	2.12	1.57	1,469	1.6	5,928	△ 1.3	441	3.3	38.6	1,392	△ 4.6	4,639	△ 4.6
令和元年度	3,862	1.4	15,084	2.2	7,619	△ 5.5	22,191	△ 4.4	1,100	△ 8.9	1.97	1.47	1,589	8.2	6,442	8.7	438	△ 0.7	41.1	1,504	8.0	5,353	15.4
令和2年度	3,993	3.4	17,264	14.5	6,418	△ 15.8	18,525	△ 16.5	877	△ 20.3	1.61	1.07	1,768	11.3	8,101	25.8	370	△ 15.5	44.3	1,867	21.9	7,213	35.0
令和3年度	3,735	△ 6.5	16,543	△ 4.2	7,234	12.7	20,747	12.0	915	4.3	1.94	1.25	1,672	△ 5.4	7,821	△ 3.5	404	9.2	44.8	1,502	△ 19.6	5,876	△ 18.5
令和3 年4月	4,524	2.1	17,950	13.5	6,619	13.1	19,407	△ 3.3	1,072	14.4	1.46	1.08	2,131	2.4	8,642	18.2	473	31.0	47.1	2,448	△ 0.6	5,780	3.5
5月	3,485	△ 6.9	17,346	10.6	6,431	9.4	18,911	9.2	847	26.6	1.85	1.09	1,549	△ 8.0	8,292	13.4	376	30.1	44.4	1,684	△ 37.4	5,806	△ 6.3
6月	3,911	△ 16.3	16,871	0.4	6,931	14.8	19,195	13.6	968	21.3	1.77	1.14	1,681	△ 16.4	8,075	3.8	432	21.3	43.0	1,559	△ 35.8	6,474	△ 21.4
7月	3,551	△ 16.3	16,461	△ 7.0	6,833	11.4	19,538	13.1	920	6.7	1.92	1.19	1,598	△ 13.1	7,803	△ 4.2	432	22.4	45.0	1,368	△ 33.1	6,570	△ 26.4
8月	3,530	△ 2.5	16,356	△ 9.7	6,856	15.3	19,769	13.5	815	△ 0.4	1.94	1.21	1,515	△ 2.6	7,671	△ 7.9	361	6.5	42.9	1,341	△ 19.7	6,631	△ 25.7
9月	3,753	△ 2.7	16,280	△ 11.2	7,358	11.9	20,348	13.4	914	5.1	1.96	1.25	1,610	△ 2.4	7,605	△ 9.8	381	2.4	42.9	1,451	△ 11.5	6,367	△ 26.6
10月	3,725	△ 7.5	16,504	△ 10.3	7,751	12.2	21,316	13.0	953	△ 6.1	2.08	1.29	1,672	△ 4.3	7,748	△ 9.9	434	7.4	44.9	1,469	△ 27.2	5,908	△ 26.8
11月	3,421	△ 2.8	16,407	△ 7.7	7,143	8.4	21,620	12.6	893	11.5	2.09	1.32	1,471	△ 9.1	7,602	△ 10.4	377	13.6	43.0	1,406	△ 14.3	5,837	△ 21.8
12月	3,088	△ 2.6	15,564	△ 7.3	7,148	19.5	21,160	13.0	804	△ 3.0	2.31	1.36	1,432	2.4	7,346	△ 8.7	343	△ 3.1	46.4	1,134	△ 17.1	5,554	△ 24.1
令和4 年1月	4,007	△ 2.0	15,837	△ 5.7	8,568	18.4	22,206	16.3	835	10.0	2.14	1.40	1,840	0.4	7,471	△ 7.4	381	18.7	45.9	1,485	△ 3.5	5,371	△ 18.8
2月	3,687	△ 7.0	16,096	△ 5.3	7,621	9.6	22,663	16.4	920	0.9	2.07	1.41	1,677	△ 6.6	7,623	△ 6.6	406	2.8	45.5	1,213	△ 7.7	5,086	△ 17.1
3月	4,141	△ 9.6	16,840	△ 6.2	7,554	9.1	22,829	13.9	1,034	△ 17.1	1.82	1.36	1,893	△ 5.4	7,979	△ 6.5	453	△ 19.3	45.7	1,469	△ 7.9	5,127	△ 15.1
4月	4,207	△ 7.0	17,022	△ 5.2	7,928	19.8	22,271	14.8	933	△ 13.0	1.88	1.31	1,963	△ 7.9	8,051	△ 6.8	425	△ 10.1	46.7	2,082	△ 15.0	4,912	△ 15.0
令和3年度	4,207	△ 7.0	17,022	△ 5.2	7,928	19.8	22,271	14.8	933	△ 13.0	1.88	1.31	1,963	△ 7.9	8,051	△ 6.8	425	△ 10.1	46.7	2,082	△ 15.0	4,912	△ 15.0

(注)年度数値は、月平均である。

(注)受給資格決定数は速報値のため修正があり得る

時系列でみた主要指標Ⅱ(学卒を除きパートを含む)

項目 年度・月別	一般職業紹介状況											求人倍率								
	1 新規求職		2 月間有効求職		3 新規求人		4 月間有効求人		5 紹介件数		6 就職件数		原数値				季節調整値			
	前年 同月比	前年 同月比	前年 同月比	前年 同月比	前年 同月比	前年 同月比	前年 同月比	前年 同月比	前年 同月比	前年 同月比	前年 同月比	本 県		全 国		本 県		全 国		
												新規	有効	新規	有効	新規	有効	新規	有効	
平成28年度	6,452	△ 3.7	25,492	△ 4.1	13,549	9.5	37,829	11.2	9,472	△ 6.8	2,351	△ 3.6	2.10	1.48	2.08	1.39				
平成29年度	6,129	△ 5.0	24,141	△ 5.3	13,840	2.1	39,207	3.6	8,256	△ 12.8	2,220	△ 5.6	2.26	1.62	2.29	1.54				
平成30年度	5,912	△ 3.5	23,091	△ 4.3	14,027	1.4	40,067	2.2	7,665	△ 7.2	2,155	△ 2.9	2.37	1.74	2.42	1.62				
令和元年度	6,019	1.8	23,788	3.0	13,526	△ 3.6	39,020	△ 2.6	7,279	△ 5.0	1,988	△ 7.7	2.25	1.64	2.35	1.55				
令和2年度	6,117	1.6	26,448	11.2	10,905	△ 19.4	31,223	△ 20.0	6,626	△ 9.0	1,648	△ 17.1	1.78	1.18	1.90	1.10				
令和3年度	5,928	△ 3.1	26,294	△ 0.6	12,294	12.7	34,859	11.6	6,218	△ 6.2	1,719	4.3	2.07	1.33	2.08	1.16				
令和3年4月	8,059	14.5	28,735	16.7	11,436	11.1	32,652	△ 7.0	7,524	29.3	2,082	26.0	1.42	1.14	1.41	1.04	1.93	1.21	1.90	1.09
5月	5,711	0.2	27,991	15.3	10,381	10.9	31,372	6.0	6,308	28.1	1,634	29.3	1.82	1.12	1.94	1.02	2.03	1.23	2.15	1.10
6月	6,079	△ 16.4	27,384	4.9	11,799	12.9	31,803	12.2	6,893	△ 4.2	1,908	18.7	1.94	1.16	2.13	1.06	2.06	1.28	2.10	1.13
7月	5,405	△ 15.3	25,992	△ 3.9	11,806	10.4	32,429	12.4	5,882	△ 15.6	1,728	4.3	2.18	1.25	2.11	1.11	2.06	1.32	2.03	1.14
8月	5,364	△ 0.2	25,536	△ 7.3	10,887	13.4	32,554	12.5	5,347	△ 8.0	1,428	△ 2.1	2.03	1.27	2.06	1.12	1.93	1.32	2.00	1.15
9月	5,843	△ 2.5	25,526	△ 8.7	12,516	11.2	33,869	12.9	6,220	△ 9.8	1,654	△ 0.1	2.12	1.32	2.19	1.14	2.10	1.34	2.05	1.15
10月	5,887	△ 5.6	26,046	△ 7.7	13,582	14.6	35,682	13.7	6,133	△ 13.8	1,741	△ 6.2	2.27	1.36	2.22	1.16	2.23	1.34	2.03	1.16
11月	5,339	2.2	26,093	△ 4.2	11,760	7.3	36,409	13.4	5,629	△ 7.5	1,641	5.4	2.18	1.38	2.25	1.20	1.92	1.32	2.08	1.17
12月	4,652	△ 1.3	24,706	△ 3.3	12,390	18.5	35,931	13.9	5,010	△ 6.7	1,493	△ 0.3	2.63	1.44	2.62	1.26	2.30	1.31	2.19	1.17
令和4年1月	6,345	1.8	25,107	△ 1.0	15,155	23.7	38,113	18.6	5,790	△ 8.8	1,517	7.7	2.36	1.50	2.17	1.27	2.33	1.38	2.16	1.20
2月	5,784	△ 5.8	25,484	△ 1.4	12,519	8.2	38,750	17.9	6,559	△ 17.2	1,632	△ 4.3	2.12	1.50	2.20	1.28	1.89	1.40	2.21	1.21
3月	6,667	△ 6.1	26,924	△ 2.4	13,300	9.7	38,743	14.7	7,321	△ 19.2	2,175	△ 11.5	1.95	1.42	2.04	1.25	2.04	1.37	2.16	1.22
4月	7,436	△ 7.7	27,903	△ 2.9	13,535	18.4	37,256	14.1	5,956	△ 20.8	1,867	△ 10.3	1.79	1.32	1.64	1.17	2.43	1.40	2.19	1.23
令和3年度	7,436	△ 7.7	27,903	△ 2.9	13,535	18.4	37,256	14.1	5,956	△ 20.8	1,867	△ 10.3	1.82	1.34						

(注)年度数値は、月平均である。

一般職業紹介状況(学卒・パートを除く)

項目 安定所別	A 新規求職 申込件数	B 月間有効 求職者数	C 紹介件数	D 就職件数	E 4のうち管外就職		F 4のうち 保 受給者の 就職件数	G 新 規 求 人 数	H 月間有効 求 人 数	I 充 足 数	J Iのうち他県 からの 充足数	比 率			
	1 全 数	2 全 数	3 全 数	4 全 数	5 県内	6 県外						新規求職 対前年同月 増 減 率	新規求人 対前年同月 増 減 率	新規求人 倍 率 (G/1)	有 効 求 人 倍 率 (H/2)
前年同月	4,524	17,950	4,699	1,072	323	172	271	6,619	19,407	1,035	119	2.1	13.1	1.46	1.08
前 月	4,141	16,840	4,431	1,034	310	165	288	7,554	22,829	1,011	122	△ 9.6	9.1	1.82	1.36
4月	4,207	17,022	3,648	933	270	158	231	7,928	22,271	888	102	△ 7.0	19.8	1.88	1.31
前 橋	856	3,068	745	143	44	24	24	1,394	3,514	139	8	5.4	16.9	1.63	1.15
高 崎	722	3,008	756	199	63	26	48	1,742	4,625	193	20	△ 8.8	17.5	2.41	1.54
(安 中)	88	391	106	33	5	3	8	269	672	25	1	△ 3.3	37.2	3.06	1.72
桐 生	304	1,197	212	63	20	9	17	648	1,730	55	3	△ 7.0	29.6	2.13	1.45
伊勢崎	536	2,151	400	90	33	15	30	926	2,649	115	20	△ 7.4	30.1	1.73	1.23
太 田	561	2,475	514	130	38	34	35	811	2,578	105	22	△ 11.5	10.6	1.45	1.04
館 林	339	1,531	258	66	4	21	18	611	2,051	82	19	△ 11.0	8.1	1.80	1.34
沼 田	150	593	131	59	9	6	13	416	1,069	50	0	△ 25.0	54.6	2.77	1.80
富 岡	123	501	135	34	13	2	6	217	845	32	1	△ 12.8	△ 6.9	1.76	1.69
藤 岡	189	751	132	40	15	8	13	345	1,010	39	5	△ 10.8	19.0	1.83	1.34
渋 川	243	962	205	55	23	7	17	340	899	34	1	△ 5.1	30.8	1.40	0.93
(中之条)	96	394	54	21	3	3	2	209	629	19	2	△ 3.0	12.4	2.18	1.60
年度累計	4,207	17,022	3,648	933	270	158	231	7,928	22,271	888	102	△ 7.0	19.8	1.88	1.31

一般職業紹介状況(学卒を除きパートを含む)

項目	A 新規求職 申込件数	B 月間有効 求職者数	C 紹介件数	D 就職件数	E	F 新 規 求 人 数	G 月間有効 求 人 数	H 充 足 数	比 率			
	1 全 数	2 全 数	3 全 数	4 全 数	4 のうち 保 受給者の 就 職 件 数				新規求職 対前年同月 増 減 率	新規求人 対前年同月 増 減 率	新規求 人 倍 率 (F/A)	有 効 求 人 倍 率 (G/B)
前年同月	8,059	28,735	7,524	2,082	421	11,436	32,652	2,024	14.5	11.1	1.42	1.14
前 月	6,667	26,924	7,321	2,175	467	13,300	38,743	2,159	△ 6.1	9.7	1.99	1.44
4月	7,436	27,903	5,956	1,867	379	13,535	37,256	1,815	△ 7.7	18.4	1.82	1.34
前 橋	1,472	5,075	1,183	310	49	2,206	5,892	351	1.0	8.2	1.50	1.16
高 崎	1,268	4,875	1,158	371	72	2,974	7,661	359	△ 5.7	17.9	2.35	1.57
(安 中)	177	723	164	68	15	373	1,067	54	△ 9.7	12.0	2.11	1.48
桐 生	552	2,016	395	153	33	1,144	3,065	142	△ 11.8	31.5	2.07	1.52
伊勢崎	872	3,280	668	165	46	1,470	4,046	198	△ 9.4	28.6	1.69	1.23
太 田	983	3,967	808	221	48	1,460	4,306	189	△ 12.7	23.5	1.49	1.09
館 林	583	2,424	434	136	30	1,107	3,415	152	△ 11.4	4.0	1.90	1.41
沼 田	309	1,050	233	116	20	640	1,687	98	△ 12.2	14.7	2.07	1.61
富 岡	242	931	207	59	10	417	1,468	59	△ 10.4	△ 11.5	1.72	1.58
藤 岡	335	1,224	218	76	20	702	1,985	70	△ 9.7	51.9	2.10	1.62
渋 川	461	1,671	371	127	31	635	1,579	89	△ 8.0	37.7	1.38	0.94
(中之条)	182	667	117	65	5	407	1,085	54	△ 6.2	23.0	2.24	1.63
年度累計	7,436	27,903	5,956	1,867	379	13,535	37,256	1,815	△ 7.7	18.4	1.82	1.34

中高年齢者等の職業紹介等状況(パートを除く)

安定所別 項目	新規求職申込件数		月間有効求職者数	紹介件数	就職件数		5 新規 求人数	6 月間有効 求人数	比 率				
	1		2	3	4				新規求職者 中に占める 中高年の割合	新規求職 対前年同月 増減率	新規求人 対前年同月 増減率	新規求人 倍率 (5/1)	有効求人 倍率 (6/2)
	全数	1のうち保	全数	全数	全数	4のうち保							
前年同月	2,131	445	8,642	2,093	473	129	2,353	6,847	(26.4) 47.1	2.4	11.2	1.10	0.79
前 月	1,893	385	7,979	1,992	453	119	2,547	7,748	(28.4) 45.7	△ 5.4	8.2	1.35	0.97
4月	1,963	564	8,051	1,678	425	109	2,682	7,583	(26.4) 46.7	△ 7.9	14.0	1.37	0.94
前 橋	393	104	1,396	363	62	16	486	1,206	(26.7) 45.9	6.8	28.6	1.24	0.86
高 崎	326	88	1,396	343	86	20	620	1,599	(25.7) 45.2	△ 1.5	29.4	1.90	1.15
(安 中)	51	10	215	43	17	6	84	199	(28.8) 58.0	△ 5.6	55.6	1.65	0.93
桐 生	155	47	587	99	29	4	198	566	(28.1) 51.0	1.3	8.8	1.28	0.96
伊勢崎	261	90	1,028	200	47	15	321	918	(29.9) 48.7	△ 6.5	△ 11.1	1.23	0.89
太 田	235	70	1,116	210	54	16	230	808	(23.9) 41.9	△ 13.6	△ 8.0	0.98	0.72
館 林	151	56	770	119	33	10	211	721	(25.9) 44.5	△ 18.4	7.1	1.40	0.94
沼 田	84	19	282	73	26	4	157	398	(27.2) 56.0	△ 26.3	103.9	1.87	1.41
富 岡	50	15	235	52	13	2	69	296	(20.7) 40.7	△ 35.1	△ 8.0	1.38	1.26
藤 岡	91	22	372	60	20	6	119	346	(27.2) 48.1	△ 15.7	△ 6.3	1.31	0.93
渋 川	111	30	451	94	31	9	111	285	(24.1) 45.7	△ 18.4	7.8	1.00	0.63
(中之条)	55	13	203	22	7	1	76	241	(30.2) 57.3	1.9	8.6	1.38	1.19
年度累計	1,963	564	8,051	1,678	425	109	2,682	7,583	(26.4) 46.7	△ 7.9	14.0	1.37	0.94

(注) ()内は、パートを含めた新規求職者中に占める中高年の割合である。求人数及び求人倍率は、「求人均等配分方式」による数値である。

高年齢者(55歳以上)の職業紹介状況(パートを除く)

安定所別 項目	新規求職 申込件数		月間有効 求職者数	紹介件数	就職件数		5 新 規 求 人 数	6 月間有効 求 人 数	比 率				
	1		2 全 数	3 全 数	4				新規求職者 中に占める 高齢者の割合	新規求職 対前年同月 増 減 率	新規求人 対前年同月 増 減 率	新規求人 倍 率 (5/1)	有効求人 倍 率 (6/2)
	全 数	1のうち保			全 数	全 数							
前年同月	1,159	358	4,353	842	218	48	1,074	3,129	(14.4) 25.6	5.6	△ 1.0	0.93	0.72
前 月	923	170	3,943	866	185	46	1,227	3,677	(13.8) 22.3	△ 0.8	10.8	1.33	0.93
4月	1,008	289	4,031	695	183	50	1,264	3,611	(13.6) 24.0	△ 13.0	17.7	1.25	0.90
前 橋	194	56	672	123	23	4	225	564	(13.2) 22.7	3.7	18.4	1.16	0.84
高 崎	160	40	669	151	35	8	291	750	(12.6) 22.2	△ 8.6	15.0	1.82	1.12
(安 中)	36	6	126	22	8	2	45	100	(20.3) 40.9	44.0	55.2	1.25	0.79
桐 生	74	25	280	41	11	1	95	264	(13.4) 24.3	△ 18.7	28.4	1.28	0.94
伊勢崎	147	51	542	76	24	9	146	435	(16.9) 27.4	0.0	27.0	0.99	0.80
太 田	95	26	508	60	26	11	100	374	(9.7) 16.9	△ 24.0	5.3	1.05	0.74
館 林	87	35	388	54	14	7	104	361	(14.9) 25.7	△ 17.9	△ 5.5	1.20	0.93
沼 田	43	6	162	42	12	2	77	196	(13.9) 28.7	△ 46.3	79.1	1.79	1.21
富 岡	24	9	137	27	5	0	32	139	(9.9) 19.5	△ 52.9	△ 25.6	1.33	1.01
藤 岡	55	12	195	35	6	2	59	169	(16.4) 29.1	△ 14.1	22.9	1.07	0.87
渋 川	58	15	223	52	16	4	54	137	(12.6) 23.9	△ 21.6	35.0	0.93	0.61
(中之条)	35	8	129	12	3	0	36	122	(19.2) 36.5	2.9	5.9	1.03	0.95
年度累計	1,008	289	4,031	695	183	50	1,264	3,611	(13.6) 24.0	△ 13.0	17.7	1.25	0.90

(注) ()内は、パートを含めた新規求職者中に占める高齢者の割合である。求人数及び求人倍率は、「求人均等配分方式」による数値である。

パートタイム職業紹介状況

安定所別 項目	新規求職 申込件数	月間有効 求職者数	紹介件数	就職件数	新規 求人数	月間有効 求人数
前年同月	3,535	10,785	2,825	1,010	4,817	13,245
前 月	2,526	10,084	2,890	1,141	5,746	15,914
4月	3,229	10,881	2,308	934	5,607	14,985
前 橋	616	2,007	438	167	812	2,378
高 崎	546	1,867	402	172	1,232	3,036
(安 中)	89	332	58	35	104	395
桐 生	248	819	183	90	496	1,335
伊勢崎	336	1,129	268	75	544	1,397
太 田	422	1,492	294	91	649	1,728
館 林	244	893	176	70	496	1,364
沼 田	159	457	102	57	224	618
富 岡	119	430	72	25	200	623
藤 岡	146	473	86	36	357	975
渋 川	218	709	166	72	295	680
(中之条)	86	273	63	44	198	456
年度累計	3,229	10,881	2,308	934	5,607	14,985

障害者職業紹介状況

項目 安定所別	新規求職申込件数				紹介件数				就職件数				新規登録者数				期末現在登録者数 (月 末)			
	身体	知的	精神	その他	身体	知的	精神	その他	身体	知的	精神	その他	身体	知的	精神	その他	身体	知的	精神	その他
前年同月	115	61	132	24	111	37	207	25	31	69	75	18	55	25	63	16	7,186	4,504	4,896	868
前 月	93	35	151	38	148	34	226	44	31	20	37	7	43	5	71	21	7,363	4,667	5,423	976
4月	118	62	137	30	116	34	232	40	42	74	68	15	49	26	59	11	7,412	4,686	5,479	977
前 橋	22	6	27	11	39	12	32	10	2	10	11	2	8	0	10	4	933	573	662	228
高 崎	20	6	26	10	26	3	47	13	12	22	17	6	8	1	13	6	1,069	763	1,131	223
(安 中)	5	0	3	0	3	0	4	1	5	0	3	2	3	0	0	0	294	114	215	35
桐 生	7	4	12	0	10	2	10	4	3	16	3	1	2	2	8	0	718	558	426	27
伊勢崎	18	22	20	2	6	0	39	1	1	0	7	0	5	18	6	0	735	436	637	140
太 田	10	10	18	2	6	4	25	2	1	17	5	2	4	1	8	0	914	636	588	87
館 林	8	2	16	1	6	1	33	4	7	0	12	1	5	1	9	0	785	424	517	70
沼 田	9	3	4	2	13	7	7	0	7	2	4	0	2	1	0	1	352	189	225	30
富 岡	5	2	0	0	2	1	8	0	0	1	2	0	5	0	0	0	354	182	249	29
藤 岡	4	2	3	0	0	1	7	0	1	2	1	0	1	0	3	0	390	232	323	33
渋 川	8	2	5	2	2	1	15	4	2	3	2	1	5	0	1	0	631	417	383	57
(中之条)	2	3	3	0	3	2	5	1	1	1	1	0	1	2	1	0	237	162	123	18
年度累計	118	62	137	30	116	34	232	40	42	74	68	15	49	26	59	11				

産業別・規模別一般新規求人状況(学卒を除きパートを含む)

前月	前年同月	当月	対前月比	対前年同月比	構成比	産業別	計	前橋	高崎	(安中)	桐生	伊勢崎	太田	館林	沼田	富岡	藤岡	渋川	(中之条)
228	190	205	△ 10.1	7.9	1.5	A. 農業、林、漁業	205	14	5	0	8	4	0	13	127	6	0	6	22
4	12	4	0.0	△ 66.7	0.0	C 鉱業、採石業、砂利採取業	4	0	0	0	2	0	0	0	2	0	0	0	0
1,292	1,169	1,309	1.3	12.0	9.7	D 建設業	1,309	233	315	43	78	143	82	77	75	34	91	116	22
2,225	1,650	2,301	3.4	39.5	17.0	E 製造業	2,301	210	305	94	228	325	325	335	60	127	176	86	30
414	371	542	30.9	46.1	4.0	09 食料品製造業	542	94	113	22	45	112	12	58	15	19	28	16	8
32	21	17	△ 46.9	△ 19.0	0.1	10 飲料・たばこ・飼料製造業	17	0	3	0	0	4	0	5	2	0	0	3	0
50	24	39	△ 22.0	62.5	0.3	11 繊維工業	39	3	0	0	19	8	3	4	0	0	0	2	0
22	12	18	△ 18.2	50.0	0.1	12 木材・木製品製造業(家具を除く)	18	0	2	1	0	7	3	1	0	1	1	2	0
30	21	38	26.7	81.0	0.3	13 家具・装備品製造業	38	11	0	0	6	3	2	1	11	0	0	4	0
22	32	32	45.5	0.0	0.2	14 パルプ・紙・紙加工品製造業	32	5	1	0	1	9	8	8	0	0	0	0	0
15	5	17	70.0	240.0	0.1	15 印刷・同関連業	17	9	4	0	2	1	0	0	0	0	1	0	0
87	31	99	13.8	219.4	0.7	16 化学工業	99	13	20	10	0	4	3	39	0	0	7	3	0
0	2	2	--	0.0	0.0	17 石油製品・石炭製品製造業	2	0	0	0	0	1	0	1	0	0	0	0	0
256	138	165	△ 35.5	19.6	1.2	18 プラスチック製品製造業(別掲を除く)	165	18	8	6	17	11	39	27	11	12	10	6	0
24	3	19	△ 20.8	533.3	0.1	19 ゴム製品製造業	19	5	0	0	1	3	7	2	0	1	0	0	0
56	41	20	△ 64.3	△ 51.2	0.1	21 窯業・土石製品製造業	20	0	4	0	1	0	4	2	2	0	2	4	1
33	43	41	24.2	△ 4.7	0.3	22 鉄鋼業	41	0	1	1	11	0	11	0	0	9	6	2	0
40	14	19	△ 52.5	35.7	0.1	23 非鉄金属製造業	19	4	5	2	3	2	2	1	0	0	0	0	0
253	133	194	△ 23.3	45.9	1.4	24 金属製品製造業	194	1	32	7	13	29	23	22	7	27	26	5	2
121	114	172	42.1	50.9	1.3	25 はん用機械器具製造業	172	4	16	16	7	26	63	14	4	0	19	3	0
104	105	126	21.2	20.0	0.9	26 生産用機械器具製造業	126	4	4	5	9	14	19	16	4	8	43	0	0
49	43	38	△ 22.4	△ 11.6	0.3	27 業務用機械器具製造業	38	3	0	0	7	4	10	5	0	2	0	7	0
40	27	47	17.5	74.1	0.3	28 電子部品・デバイス・電子回路製造業	47	2	12	9	0	1	3	0	6	6	7	0	
202	141	165	△ 18.3	17.0	1.2	29 電気機械器具製造業	165	6	18	10	35	14	16	32	1	10	7	6	10
15	34	56	273.3	64.7	0.4	30 情報通信機械器具製造業	56	4	1	0	0	15	15	3	0	15	2	0	1
269	185	347	29.0	87.6	2.6	31 輸送用機械器具製造業	347	24	30	2	49	42	56	91	0	17	14	15	7
96	110	88	△ 8.3	△ 20.0	0.7	20,32その他の製造業	88	0	31	3	2	15	28	0	3	0	4	1	1
3	14	6	100.0	△ 57.1	0.0	F 電気・ガス・熱供給・水道業	6	5	1	0	0	0	0	0	0	0	0	0	0
99	101	114	15.2	12.9	0.8	G 情報通信業	114	26	46	0	15	7	11	0	6	0	3	0	0
810	610	706	△ 12.8	15.7	5.2	H 運輸業、郵便業	706	39	96	56	46	126	74	128	21	15	32	44	29
1,834	1,475	1,856	1.2	25.8	13.7	I 卸売業、小売業	1,856	444	229	19	149	203	303	183	60	18	174	52	22
55	97	83	50.9	△ 14.4	0.6	J 金融業、保険業	83	34	14	9	16	2	1	0	0	0	1	5	0
243	197	230	△ 5.3	16.8	1.7	K 不動産業、物品賃貸業	230	27	61	0	7	10	108	4	9	1	0	0	3
184	289	292	58.7	1.0	2.2	L 学術研究、専門・技術サービス業	292	89	88	3	39	19	22	9	0	4	7	4	8
677	408	506	△ 25.3	24.0	3.7	M 宿泊業、飲食サービス業	506	24	98	23	79	21	33	23	56	16	7	45	81
493	423	543	10.1	28.4	4.0	N 生活関連サービス業、娯楽業	543	45	235	10	29	35	10	36	7	6	19	64	47
246	234	215	△ 12.6	△ 8.1	1.6	O 教育、学習支援業	215	92	42	7	8	5	37	5	0	0	9	10	0
3,437	3,346	3,569	3.8	6.7	26.4	P 医療、福祉	3,569	478	1,060	84	337	330	353	171	158	181	151	153	113
55	42	60	9.1	42.9	0.4	Q 複合サービス事業	60	18	3	0	23	2	1	0	0	7	1	5	0
1,172	1,020	1,360	16.0	33.3	10.0	R サービス業(他に分類されないもの)	1,360	325	366	24	72	227	87	108	55	2	29	42	23
243	159	176	△ 27.6	10.7	1.3	S. T 公務、その他	176	103	10	1	8	11	13	14	4	0	2	3	7
13,300	11,436	13,535	1.8	18.4	100.0	合計	13,535	2,206	2,974	373	1,144	1,470	1,460	1,107	640	417	702	635	407
8,151	7,186	8,299	1.8	15.5	61.3	29人以下	8,299	1,310	2,153	196	769	826	741	609	433	252	454	378	178
3,514	2,891	3,567	1.5	23.4	26.4	30~99人	3,567	562	503	120	313	454	527	289	154	115	174	202	154
1,207	976	1,158	△ 4.1	18.6	8.6	100~299人	1,158	242	189	46	47	73	153	190	45	33	51	39	50
320	237	274	△ 14.4	15.6	2.0	300~499人	274	31	47	11	7	67	23	15	7	13	20	8	25
77	108	186	141.6	72.2	1.4	500~999人	186	22	81	0	8	47	11	1	1	4	3	8	0
31	38	51	64.5	34.2	0.4	1,000人~	51	39	1	0	0	3	5	3	0	0	0	0	0

(注)新産業分類(平成19年11月改訂「日本標準産業分類」)に基づく区分により掲載している。

産業別・規模別一般充足状況(学卒を除きパート含む)

前月	前年同月	当月	対前月比	対前年同月比	構成比	産業別	計	前橋	高崎	(安中)	桐生	伊勢崎	太田	館林	沼田	富岡	藤岡	渋川	(中之条)	
27	64	47	74.1	△ 26.6	2.6	A. 日農、林、漁業	47	4	3	0	1	1	2	2	16	1	3	2	12	
0	0	2	--	--	0.1	C 鉱業、採石業、砂利採取業	2	0	0	0	0	0	0	0	0	0	0	0	2	0
59	103	72	22.0	△ 30.1	4.0	D 建設業	72	16	20	3	0	2	8	3	6	3	5	6	0	
440	428	410	△ 6.8	△ 4.2	22.6	E 製造業	410	31	55	15	37	61	64	52	23	23	23	18	8	
55	60	75	36.4	25.0	4.1	09 食料品製造業	75	15	14	0	5	13	3	6	7	4	5	2	1	
6	6	4	△ 33.3	△ 33.3	0.2	10 飲料・たばこ・飼料製造業	4	0	1	0	0	1	0	1	1	0	0	0	0	
22	13	11	△ 50.0	△ 15.4	0.6	11 繊維工業	11	0	0	1	3	0	1	4	1	0	0	0	1	
8	6	2	△ 75.0	△ 66.7	0.1	12 木材・木製品製造業(家具を除く)	2	0	0	0	0	0	1	0	1	0	0	0	0	
9	7	12	33.3	71.4	0.7	13 家具・装備品製造業	12	0	1	0	1	1	0	2	5	0	0	2	0	
8	9	10	25.0	11.1	0.6	14 パルプ・紙・紙加工品製造業	10	2	0	0	0	3	2	1	0	0	0	2	0	
3	2	3	0.0	50.0	0.2	15 印刷・同関連業	3	0	3	0	0	0	0	0	0	0	0	0	0	
30	24	19	△ 36.7	△ 20.8	1.0	16 化学工業	19	1	2	4	0	1	0	7	0	0	2	1	1	
0	0	0	--	--	0.0	17 石油製品・石炭製品製造業	0	0	0	0	0	0	0	0	0	0	0	0	0	
43	31	47	9.3	51.6	2.6	18 プラスチック製品製造業(別掲を除く)	47	2	0	2	8	8	9	4	5	7	2	0	0	
5	4	9	80.0	125.0	0.5	19 ゴム製品製造業	9	2	0	0	1	4	0	2	0	0	0	0	0	
5	10	10	100.0	0.0	0.6	21 窯業・土石製品製造業	10	1	1	0	0	0	1	1	2	1	1	2	0	
11	8	7	△ 36.4	△ 12.5	0.4	22 鉄鋼業	7	0	1	1	2	1	2	0	0	0	0	0	0	
4	5	4	0.0	△ 20.0	0.2	23 非鉄金属製造業	4	2	1	1	0	0	0	0	0	0	0	0	0	
33	47	37	12.1	△ 21.3	2.0	24 金属製品製造業	37	4	3	1	2	6	9	2	0	1	7	1	1	
24	27	14	△ 41.7	△ 48.1	0.8	25 はん用機械器具製造業	14	0	2	2	0	4	2	2	0	1	1	0	0	
22	17	14	△ 36.4	△ 17.6	0.8	26 生産用機械器具製造業	14	1	2	0	2	5	1	1	0	2	0	0	0	
5	12	12	140.0	0.0	0.7	27 業務用機械器具製造業	12	0	0	0	0	5	0	7	0	0	0	0	0	
7	7	6	△ 14.3	△ 14.3	0.3	28 電子部品・デバイス・電子回路製造業	6	0	3	1	0	1	0	0	0	0	0	1	0	
45	51	34	△ 24.4	△ 33.3	1.9	29 電気機械器具製造業	34	1	6	0	7	1	3	8	1	1	2	1	3	
9	11	6	△ 33.3	△ 45.5	0.3	30 情報通信機械器具製造業	6	0	1	0	1	3	1	0	0	0	0	0	0	
61	49	59	△ 3.3	20.4	3.3	31 輸送用機械器具製造業	59	0	1	3	3	24	4	0	6	3	5	1		
25	22	15	△ 40.0	△ 31.8	0.8	20.32 その他の製造業	15	0	5	1	2	1	5	0	0	0	0	1	0	
2	2	1	△ 50.0	△ 50.0	0.1	F 電気・ガス・熱供給・水道業	1	0	1	0	0	0	0	0	0	0	0	0	0	
17	11	9	△ 47.1	△ 18.2	0.5	G 情報通信業	9	3	2	0	1	0	1	0	0	0	2	0	0	
92	116	90	△ 2.2	△ 22.4	5.0	H 運輸業、郵便業	90	10	25	3	3	19	10	13	1	1	3	2	0	
182	222	183	0.5	△ 17.6	10.1	I 卸売業、小売業	183	37	40	2	13	17	21	22	10	4	8	7	2	
10	18	9	△ 10.0	△ 50.0	0.5	J 金融業、保険業	9	2	1	0	1	1	0	0	0	0	3	1	0	
27	25	25	△ 7.4	0.0	1.4	K 不動産業、物品賃貸業	25	10	7	0	3	0	4	1	0	0	0	0	0	
47	45	47	0.0	4.4	2.6	L 学術研究、専門・技術サービス業	47	17	14	0	2	7	1	1	0	3	0	0	2	
41	55	49	19.5	△ 10.9	2.7	M 宿泊業、飲食サービス業	49	4	12	1	2	2	4	1	11	1	0	3	8	
60	62	44	△ 26.7	△ 29.0	2.4	N 生活関連サービス業、娯楽業	44	9	4	2	5	5	0	2	3	4	0	5	5	
51	42	48	△ 5.9	14.3	2.6	O 教育、学習支援業	48	9	16	1	1	8	3	4	0	2	2	2	0	
521	511	501	△ 3.8	△ 2.0	27.6	P 医療、福祉	501	89	117	22	49	48	45	33	24	15	18	32	9	
8	7	11	37.5	57.1	0.6	Q 複合サービス事業	11	5	3	1	1	0	1	0	0	0	0	0	0	
205	183	164	△ 20.0	△ 10.4	9.0	R サービス業(他に分類されないもの)	164	54	36	3	9	23	15	7	2	0	3	6	6	
370	130	103	△ 72.2	△ 20.8	5.7	S、T 公務、その他	103	51	3	1	14	4	10	11	2	2	0	3	2	
2,159	2,024	1,815	△ 15.9	△ 10.3	100.0	合計	1,815	351	359	54	142	198	189	152	98	59	70	89	54	
1,156	1,197	1,073	△ 7.2	△ 10.4	59.1	29人以下	1,073	216	217	31	99	113	95	76	64	35	44	54	29	
667	550	470	△ 29.5	△ 14.5	25.9	30～99人	470	73	100	14	34	61	53	39	15	17	16	28	20	
220	170	190	△ 13.6	11.8	10.5	100～299人	190	53	27	8	7	12	28	20	18	4	8	2	3	
58	56	55	△ 5.2	△ 1.8	3.0	300～499人	55	6	12	1	0	6	4	15	1	2	2	4	2	
40	36	14	△ 65.0	△ 61.1	0.8	500～999人	14	2	1	0	1	4	4	0	0	1	0	1	0	
18	15	13	△ 27.8	△ 13.3	0.7	1,000人～	13	1	2	0	1	2	5	2	0	0	0	0	0	

(注)新産業分類(平成19年11月改訂「日本標準産業分類」)に基づく区分により掲載している。

新規学卒者の職業紹介状況(令和4年3月卒)

項 目	安定所別	前年同月	4年4月	前橋	高崎	(安中)	桐生	伊勢崎	太田	館林	沼田	富岡	藤岡	渋川	(中之条)	前年実績
		末 現 在	末 現 在													
中 学	1 求人数	0	0	0	0	0	0	0	0	0	0	0	0	0	0	0
	2 求職者数	12	5	0	0	0	3	1	0	0	1	0	0	0	0	11
	3 就職者数	10	4	0	0	0	2	1	0	0	1	0	0	0	0	10
	4 求人倍率 (1/2)	0.00	0.00	---	---	---	0.00	0.00	---	---	0.00	---	---	---	---	0.00
	5 就職率 (3/2×100)	83.3	80.0	---	---	---	66.7	100.0	---	---	100.0	---	---	---	---	90.9
高 校	1 求人数	7,529	7,683	1,138	1,518	240	473	717	1,334	692	299	397	334	326	215	6,108
	2 求職者数	2,695	2,524	325	396	135	347	249	295	207	121	83	177	128	61	2,690
	3 就職者数	2,676	2,513	325	394	135	346	249	287	207	121	83	177	128	61	2,680
	4 求人倍率 (1/2)	2.79	3.04	3.50	3.83	1.78	1.36	2.88	4.52	3.34	2.47	4.78	1.89	2.55	3.52	2.27
	5 就職率 (3/2×100)	99.3	99.6	100.0	99.5	100.0	99.7	100.0	97.3	100.0	100.0	100.0	100.0	100.0	100.0	99.6

(注1) 「2 求職者数」は、学校又は安定所の紹介を希望する求職者をいう。

(注2) 「3 就職者数」は、学校又は安定所の紹介による就職決定者数をいう。

(注3) 「前年実績」は、令和3年3月卒の学校又は安定所の紹介による最終数である。

新卒応援ハローワーク取扱状況

区分	項目	来所者数	求職	就職
大学等		192	65	47
	うち既卒者	88	33	42
	年度累計	192	65	47
高校		36	16	8
	うち既卒者	23	16	8
	年度累計	36	16	8
中学		3	0	0
	うち既卒者	3	0	0
	年度累計	3	0	0
	その他若年者	0	0	0
	年度累計	0	0	0

※大学等には、大学院、短大、高専、専修、公共職業能力開発施設を含む。

※「既卒者」とは、学校卒業で新規学卒者扱いでの就職を希望する者で、同一の事業主
 の元で正規雇用され、引き続き1年以上雇用保険被保険者であった期間がない者。

※その他若年者は学生、既卒者以外の若年者をいう。

外国人雇用サービスコーナー取扱状況

区分	項目	新規求職	相談件数	紹介件数	就職件数	有効求職
前 橋	当月分	38	147	34	6	160
	年度累計	38	147	34	6	
伊勢崎	当月分	92	359	19	3	404
	年度累計	92	359	19	3	
太 田	当月分	67	515	60	11	535
	年度累計	67	515	60	11	
館 林	当月分	88	485	40	3	372
	年度累計	88	485	40	3	

雇用保険関係

項目 安定別	適 用 関 係									求 職 者 給 付 関 係													
	事 業 所			被 保 険 者					事 務 組 合			一 般 被 保 険 者						保 険 給 付 者					
	1 全数	2 新規 加入	3 廃止 脱退	4 全数	5 資格 取得	6 資格 喪失	7 6のうち事業 主都合によ る解雇	8 解雇率 7/6×100	9 組合	10 委託 事業所	11 被保 険者	12 離職票 交付 件数	13 受給資 格決定 件数	14 初回 受給者 数	15 うち 特定	16 受給 者実 人員	17 うち 特定	18 実人員 訓練延長 給付	19 技能習 得手当 実人員	20 特定 職種	21 通所 手当 実人員	22 傷病 手当 実人員	
前年同月	33,434	175	146	629,131	19,065	17,143	1,170	6.8	203	13,712	121,826	10,427	2,448	1,515	406	5,780	2,085	136	51	0	151	17	
前 月	33,745	102	54	628,742	8,250	9,174	422	4.6	203	13,763	120,610	5,353	1,469	1,123	271	5,127	1,398	285	141	0	388	17	
4月	33,807	174	118	630,807	18,696	16,383	1,002	6.1	203	13,771	117,697	10,159	2,082	1,275	240	4,912	1,276	119	48	0	141	16	
前橋	6,494	35	39	122,660	3,679	3,839	155	4.0	54	2,917	24,696	2,471	358	171	22	733	175	18	7	0	22	2	
高崎	6,175	35	22	137,206	4,261	3,431	289	8.4	33	2,353	20,476	2,243	364	242	36	854	199	33	16	0	41	2	
安中	731	4	1	16,020	404	298	7	2.3	3	315	2,417	192	37	26	1	122	25	2	1	0	1	2	
桐生	2,818	14	8	42,825	1,215	1,103	68	6.2	18	915	7,153	717	166	123	34	424	124	4	4	0	6	1	
伊勢崎	4,135	25	17	72,958	2,438	1,946	136	7.0	18	1,524	13,213	1,077	305	204	42	776	224	13	6	0	15	2	
太田	3,953	16	6	93,464	2,603	2,158	126	5.8	9	1,262	12,414	1,286	259	180	40	671	202	11	3	0	12	0	
館林	2,549	17	3	52,399	1,081	1,211	41	3.4	11	861	9,140	605	223	115	26	503	163	3	0	0	3	3	
沼田	1,413	6	4	18,509	717	605	109	18.0	13	777	5,917	403	75	40	8	154	36	5	2	0	7	0	
富岡	1,240	6	7	17,932	575	427	9	2.1	11	580	5,583	257	60	52	11	148	29	3	1	0	2	1	
藤岡	1,538	4	6	21,154	596	485	33	6.8	9	725	6,165	330	73	45	8	216	51	6	3	0	8	1	
渋川	1,737	7	3	23,418	697	542	21	3.9	13	962	6,943	372	112	47	8	211	31	16	4	0	18	1	
中之条	1,024	5	2	12,262	430	338	8	2.4	11	580	3,580	206	50	30	4	100	17	5	1	0	6	1	
年度累計		174	118		18,696	16,383	1,002	6.1				10,159	2,082	1,275	240	4,912	1,276	119	48	0	141	16	

(注)13受給資格決定数は速報値のため修正があり得る

(注)特定とは、特定受給資格者

項目	求職者給付関係												就職促進給付関係											
	一般被保険者						高齢継続被保険者			短期特例被保険者			一般被保険者											
	23	基本手当			27	28	29	30	31	32	33	34	常用就職支度手当		再就職手当		就業促進定着手当		就業手当		移転費		求職活動支援費	
安定所別	24	25	26	27	28	29	30	31	32	33	34	35	36	37	38	39	40	41	42	43	44	45	46	
	総支給額	所定日数内支給額	うち特定	訓練延長給付支給額	技能習得手当支給額	傷病手当支給額	受給資格決定件数	受給者数	高齢求職者給付金額	受給資格決定件数	受給者数	特例一時金支給金額	支給人員	支給金額	支給人員	支給金額	支給人員	支給金額	支給人員	支給金額	支給人員	支給金額	支給人員	支給金額
前年同月	970,051	723,080	280,427	18,663	1,406	2,411	1,183	872	191,314	7	5	825	4	678	391	170,535	93	15,280	7	322	1	116	0	
前月	807,234	723,426	216,648	40,345	4,309	3,052	458	465	95,667	3	6	1,115	4	718	466	195,159	115	20,607	10	672	0	1	53	
4月	715,664	586,723	164,437	15,790	1,304	1,945	959	617	134,766	4	3	601	2	324	205	86,889	78	14,690	11	537	2	235	0	
前橋	103,679	83,919	22,296	2,225	183	125	181	103	23,342	0	0		0		28	8,778	10	2,009	5	101	0		0	
高崎	136,710	108,528	27,130	4,148	283	396	188	56	12,269	0	0		1	144	20	7,231	24	4,382	0		0		0	
安中	18,043	13,948	2,841	463	15	238	29	21	4,400	0	0		1	180	22	8,916	1	233	0		0		0	
桐生	57,354	50,042	15,476	675	106	107	81	71	15,682	1	1	239	0		14	7,277	1	101	2	104	1	117	0	
伊勢崎	116,144	98,614	28,572	1,445	156	202	91	56	13,792	0	0		0		24	13,338	4	806	2	133	0		0	
太田	100,998	84,053	27,941	1,496	111		81	66	14,127	0	0		0		28	12,586	9	1,394	1	119	0		0	
館林	69,051	58,035	20,729	445	37	438	79	74	15,621	1	0		0		15	7,212	4	491	1	79	0		0	
沼田	19,446	16,670	4,595	715	118		59	44	9,232	2	2	362	0		12	5,125	4	715	0		0		0	
富岡	21,156	16,657	3,255	302	15	173	25	15	3,032	0	0		0		5	1,744	5	837	0		0		0	
藤岡	30,741	23,649	6,331	955	66	139	51	31	6,343	0	0		0		10	3,703	5	864	0		0		0	
洪川	29,325	22,623	3,558	2,057	123	117	62	56	11,775	0	0		0		18	6,055	7	2,004	0		0		0	
中之条	13,016	9,986	1,711	863	90	10	32	24	5,153	0	0		0		9	4,925	4	854	0		1	118	0	
年度累計	715,664	586,723	164,437	15,790	1,304	1,945	959	617	134,766	3	3	601	2	324	205	86,889	78	14,690	11	537	2	235	0	

(注1) 支給金額は千円単位で千円未満四捨五入のため、合計とは一致しない。

(注2) 就職促進給付の拡充により、平成26年10月より就業促進定着手当の支給が開始。

項目	雇 用 継 続 給 付 関 係										
	高 年 齢 雇 用 継 続 給 付						育 児 休 業 給 付			介 護 休 業 給 付	
	基 本 給 付 金			再 就 職 給 付 金							
安定所別	47 受給要件確認 件数	48 受給者 実人員	49 支給 金額	50 受給要件確認 件数	51 受給者 実人員	52 支給 金額	53 受給要件確認 件数	54 受給者 実人員	55 支給 金額	56 受給者数	57 支給 金額
前年同月	465	7,973	212,086	1	3	44	262	4,274	505,519	18	4,021
前 月	428	9,007	240,833	0	2	29	562	5,712	711,388	28	6,693
4月	369	7,504	199,400	0	0		341	4,139	501,208	28	6,156
前橋	80	1,406	36,642	0	0		72	873	110,958	2	449
高崎	77	1,323	36,340	0	0		84	1,045	130,061	4	659
安中	3	220	5,215	0	0		8	55	6,584		
桐生	25	423	10,473	0	0		19	291	33,963	6	910
伊勢崎	35	944	25,187	0	0		40	489	56,072	4	552
太田	36	1,213	34,851	0	0		44	570	68,746	3	651
館林	51	995	25,240	0	0		22	258	27,994	8	2,890
沼田	4	120	2,750	0	0		14	107	12,399		
富岡	12	153	3,444	0	0		5	97	10,720		
藤岡	11	270	7,122	0	0		11	118	13,625		
渋川	22	250	7,120	0	0		12	177	22,788	1	44
中之条	13	187	5,016	0	0		10	59	7,300		
年度累計	369	7,504	199,400	0	0		341	4,139	501,208	28	6,156

(注) 支給金額は千円単位で千円未満四捨五入のため、合計とは一致しない。

教育訓練給付金(一般教育訓練)給付状況

		一般教育訓練給付関係												合計
		前橋	高崎	安中	桐生	伊勢崎	太田	館林	沼田	富岡	藤岡	渋川	中之条	
令和元年度	受給者数	242	260	51	85	195	131	111	53	34	57	79	23	1,321
	支給金額	8,209	9,192	1,650	2,049	6,139	3,405	3,327	1,457	1,436	1,752	2,191	675	41,482
令和2年度	受給者数	241	241	34	89	192	159	128	53	37	70	75	26	1,345
	支給金額	7,685	8,149	965	2,626	6,395	3,961	3,445	1,730	1,205	2,686	2,475	646	41,967
令和3年度	受給者数	233	288	33	80	210	120	142	36	56	64	89	23	1,374
	支給金額	7,514	10,531	1,131	2,376	6,699	3,197	4,673	1,374	1,722	1,917	3,339	764	45,238
令和3年4月	受給者数	27	32	3	9	13	5	11	7	4	4	8	2	125
	支給金額	798	1,307	166	429	384	192	646	468	226	68	513	141	5,337
5月	受給者数	11	14	1	5	14	7	17	5	4	3	12	2	95
	支給金額	313	299	66	167	483	194	432	83	132	35	641	106	2,951
6月	受給者数	16	27	2	2	13	8	7	1	4	6	14	2	102
	支給金額	355	1,003	46	56	403	90	164	17	109	271	470	36	3,020
7月	受給者数	22	21	6	6	17	11	13	3	7	6	3	1	116
	支給金額	1,103	910	256	120	717	385	440	101	184	147	246	7	4,616
8月	受給者数	22	28	4	8	18	15	9	1	5	4	7	1	122
	支給金額	906	841	114	153	641	267	237	9	123	187	150	12	3,640
9月	受給者数	23	25	2	9	20	8	7	3	2	11	1	3	114
	支給金額	709	867	72	215	548	169	246	165	63	280	12	58	3,404
10月	受給者数	23	30	3	4	24	18	16	3	4	8	8	4	145
	支給金額	774	1,058	105	145	860	454	542	67	247	255	227	114	4,849
11月	受給者数	28	27	1	11	26	17	22	3	4	3	8	2	152
	支給金額	834	1,105	10	434	638	481	619	117	141	101	232	60	4,772
12月	受給者数	22	20	2	12	21	5	7	4	4	9	10	2	118
	支給金額	600	648	60	331	544	175	216	165	89	271	277	49	3,427
令和4年1月	受給者数	14	17	3	5	15	9	13	3	8	4	6	0	97
	支給金額	357	604	43	103	520	378	309	99	166	147	210		2,934
2月	受給者数	7	24	2	5	19	7	10	2	4	4	6	3	93
	支給金額	238	929	110	157	684	96	525	61	126	103	219	109	3,357
3月	受給者数	18	23	4	4	10	10	10	1	6	2	6	1	95
	支給金額	527	960	83	67	276	316	295	24	116	51	142	72	2,930
4月	受給者数	16	21	1	3	14	5	4	3	2	9	13	1	92
	支給金額	655	1,098	21	90	262	160	202	175	58	430	373	88	3,613

(注1) 支給金額は千円単位で千円未満四捨五入のため、合計とは一致しない。

(注2) 教育訓練給付金の拡充に伴い、平成26年10月より「一般教育訓練給付金」へ名称変更

教育訓練給付金(専門実践教育訓練)受給資格確認及び教育訓練支援給付金給付状況

項目	専 門 実 践 教 育 訓 練 関 係																					
	教 育 訓 練 給 付 金																教 育 訓 練 支 援 給 付 金					
	安定所別	内訳		受 給 者 数 ・ 支 給 金 額														受給資格 確認件数	初回受給者数	受給者実人員	支給終了者数	支給金額
		受給資格 確認件数	通学制	通信制	第1回		第2回		第3回		第4回		第5回		第6回		追加給付(20%)					
	受給者数	支給金額	受給者数	支給金額	受給者数	支給金額	受給者数	支給金額	受給者数	支給金額	受給者数	支給金額	受給者数	支給金額	受給者数	支給金額						
令和2年度	509	149	360	461	66,699	215	17,680	193	19,869	171	17,516	81	9,365	71	7,490	193	34,821	59	60	514	37	111,652
令和3年度	551	173	378	507	66,950	259	22,169	237	29,184	148	15,428	65	8,402	77	8,854	288	41,702	36	53	597	55	130,660
前年同月	30	1	29	33	3,684	202	18,565	0		106	11,275	0		38	4,313	89	10,919	10	0	81	26	16,927
前 月	155	83	72	14	1,207	6	675	2	107	28	2,631	0		29	3,278	11	859	3	4	51	20	9,231
4月	33	10	23	36	4,309	133	12,416	1	77	130	13,759	0		19	2,416	73	11,622	35	1	73	22	15,647
前橋	1	1	0	7	924	18	1,502	0		17	1,847	0		5	678	1	45	8	0	29	8	6,609
高崎	6	1	5	7	952	48	4,618	1	77	32	3,342	0		2	230	21	4,292	7	0	7	3	1,284
安中	3	2	1	2	336	6	532	0		5	494	0		3	270	8	1,062	2	0	0	0	
桐生	1	0	1	4	180	11	890	0		15	1,485	0		0		6	892	0	1	5	1	1,028
伊勢崎	10	3	7	3	248	14	1,388	0		8	1,025	0		2	200	5	1,486	5	0	7	3	1,390
太田	2	0	2	3	422	6	531	0		12	1,179	0		1	160	7	793	0	0	6	1	1,381
館林	2	0	2	3	488	10	886	0		5	548	0		2	390	13	2,142	2	0	6	3	1,145
沼田	2	0	2	3	200	1	125	0		5	511	0		1	115	2	84	1	0	0	0	
富岡	1	1	0	2	308	1	87	0		8	780	0		0		4	211	1	0	1	0	258
藤岡	1	1	0	2	252	4	254	0		6	559	0		3	374	4	536	2	0	3	2	567
渋川	2	1	1	0		10	1,139	0		13	1,595	0		0		1	38	7	0	9	1	1,986
中之条	2	0	2	0		4	465	0		4	395	0		0		1	42	0	0	0	0	
年度累計	33	10	23	36	4,309	133	12,416	1	77	130	13,759	0		19	2,416	73	11,622	35	1	73	22	15,647

(注1) 支給金額は千円単位で千円未満四捨五入のため、合計とは一致しない。

(注2) 教育訓練給付金の拡充及び教育訓練支援給付金の創設に伴い、平成26年10月より「専門実践教育訓練」新設

用語の説明

(職業紹介関係)

- ・新規求職申込件数
期間中に自安定所で新たに受付けた求職申込みの件数をいう。
- ・月間有効求職者数
「前月より繰越された有効求職者数(前月末日現在において、求職票の有効期限が翌月以降にまたがっている就職未決定の求職者数)」と当月の「新規求職者申込件数」の合計数をいう。
- ・紹介件数
求職者と求人との結合をはかるため、自安定所で紹介した件数をいう。
- ・就職件数
自安定所の有効求職者が、安定所の紹介あっせんにより就職した件数をいう。
- ・新規求人数
期間中に新たに受付けた求人数(採用予定人員)をいう。
- ・月間有効求人数
「前月より繰越された有効求人数(前月末日現在において、求人票の有効期限が翌月以降にまたがっている未充足の求人数)」と当月の「新規求人数」の合計数をいう。
- ・充足数
自安定所の有効求人が、安定所の紹介あっせんにより求職者と結合した件数をいう。
- ・求人倍率(求職者に対する求人の比率をいい、求職者1人あたりの求人数を示す。)

$$\text{求人倍率} = \frac{\text{月間有効(新規)求人数}}{\text{月間有効(新規)求職者数}}$$

- ・就職率(求職に対する就職の比率をいい、求職者のうち、求人者との間に雇用関係が成立したものの割合を示す。)

$$\text{就職率} = \frac{\text{就職件数}}{\text{月間有効(新規)求職者数}} \times 100$$

- ・充足率(求人に対する就職の比率をいい、申込みれ求人がどの程度満たされているかを示す。)

$$\text{充足率} = \frac{\text{充足数}}{\text{月間有効(新規)求人数}} \times 100$$

- ・産業分類(平成21年4月より本文中の産業分類は平成19年11月改定の「日本標準産業分類」による。)

(雇用保険関係)

- ・離職票交付枚数
安定所が離職による被保険者資格の喪失の確認を行い、離職者に交付した離職票の枚数をいう。
- ・離職票提出件数
失業給付を受けようとする者が安定所に出頭して離職票を提出した件数をいう。
- ・受給資格決定件数
受け付けた離職票を審査して、安定所が失業給付を受ける資格があると決定した件数をいう。
- ・初回受給者数
同一失業給付金受給期間内における当該失業給付の第1回目の支給を受けた者の数をいう。
- ・受給者実人員
失業給付を実際に受けた受給資格者の実数をいう。
- ・特定受給資格者
離職理由が、倒産・解雇・特定の雇止め等により再就職の準備をする時間的余裕がなく離職を余儀なくされた受給資格者(特定受給資格者判断基準に該当する者)をいう。

県内ハローワーク一覧

名 称	所 在 地	連 絡 先
ハローワーク前橋	前橋市天川大島町130-1	tel. 027-290-2111 fax. 027-290-2528
ハローワーク高崎	高崎市北双葉町5-17	tel. 027-327-8609 fax. 027-323-8119
ハローワーク安中	安中市安中1-1-26	tel. 027-382-8609 fax. 027-382-4141
ハローワーク桐生	桐生市錦町2-11-14	tel. 0277-22-8609 fax. 0277-22-5014
ハローワーク伊勢崎	伊勢崎市太田町554-10 (伊勢崎地方合同庁舎1階)	tel. 0270-23-8609 fax. 0270-23-3697
ハローワーク太田	太田市飯田町893	tel. 0276-46-8609 fax. 0276-48-0096
ハローワーク館林	館林市大街道1-3-37	tel. 0276-75-8609 fax. 0276-72-4367
ハローワーク沼田	沼田市下之町888テラス沼田5階	tel. 0278-22-8609 fax. 0278-23-7206
ハローワーク群馬富岡	富岡市富岡1414-14	tel. 0274-62-8609 fax. 0274-62-1932
ハローワーク藤岡	藤岡市上大塚368-1	tel. 0274-22-8609 fax. 0274-24-4587
ハローワーク渋川	渋川市渋川1696-15	tel. 0279-22-2636 fax. 0279-23-4370
ハローワーク中之条	吾妻郡中之条町西中之条207	tel. 0279-75-2227 fax. 0279-75-5945