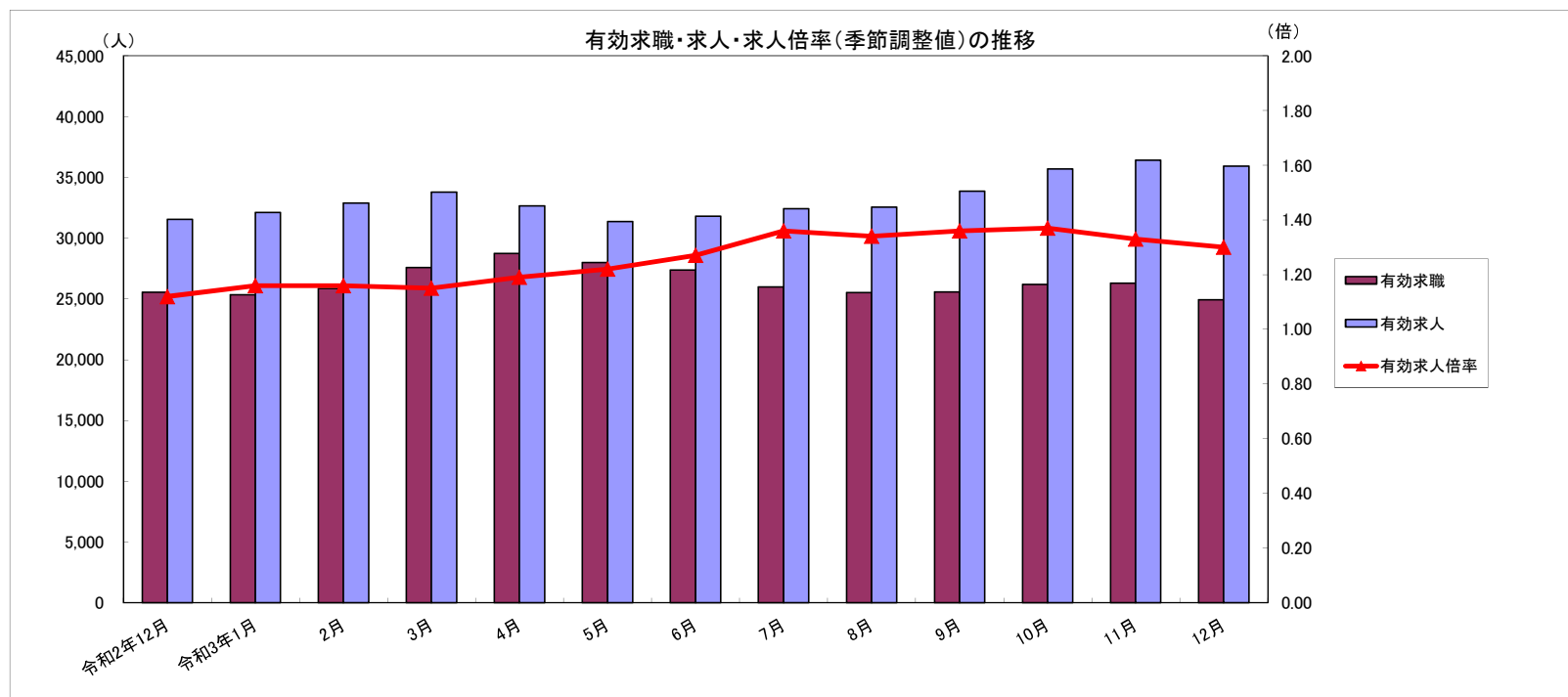


労働市場月報



2021. 12
厚生労働省 群馬労働局 職業安定部

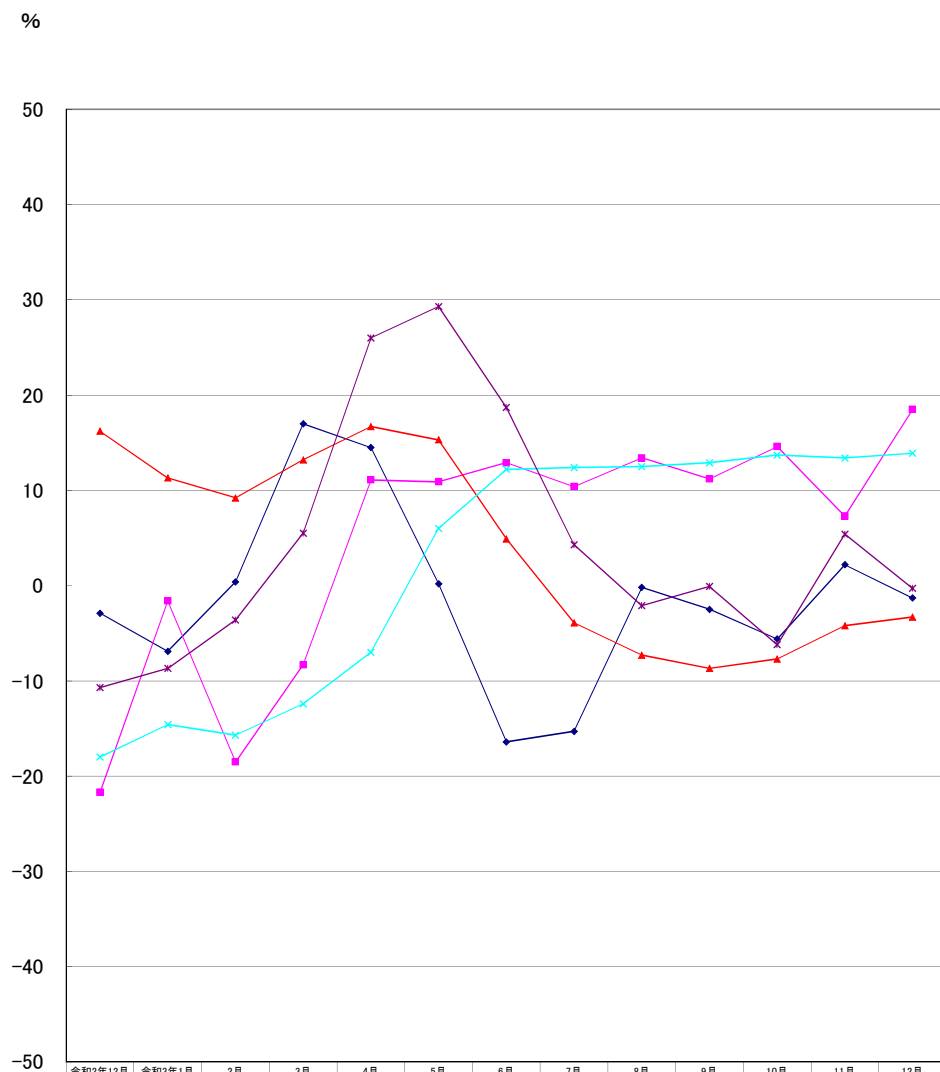
※ハローワーク利用登録者のみによる件数を掲載する。

労働市場の動向(3年12月)

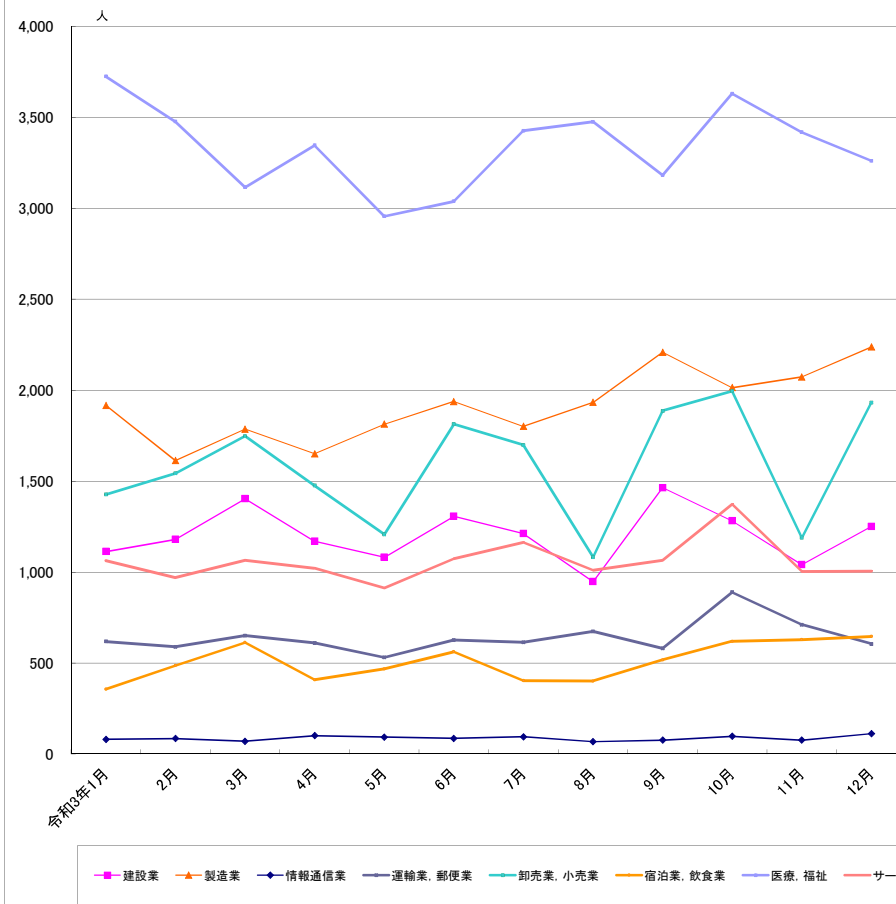
目次

1 求人倍率の状況	主要統計グラフ	1-2
・ 新規求人倍率(季節調整値)は、新規求職者数の減少(前月比1.4%減)に対し、新規求人数は増加(前月比25.8%増)したことから、前月を0.52ポイント上回る2.40倍となった。	業務統計主要項目・主要指標	3
・ 有効求人倍率(季節調整値)は、月間有効求職者数は増加(前月比1.3%増)に対し、月間有効求人数は減少(前月比1.1%減)したことから、前月を0.03ポイント下回る1.30倍となった。	時系列でみた主要指標Ⅰ(学卒・パートを除く)	4
	Ⅱ(学卒を除きパートを含む)	5
2 求人の状況	一般職業紹介状況(学卒・パートを除く)	6
・ 新規求人数(原数値)は12,390で、前年同月比18.5%増加となった。	Ⅱ(学卒を除きパートを含む)	7
産業別では、建設業(14.1%増)、製造業(48.3%増)、情報通信業(4.7%増)、運輸業・郵便業(31.2%増)、卸売・小売業(18.7%増)、飲食・宿泊業(7.0%増)、医療・福祉(13.3%増)、サービス業(21.8%増)となっている。	中高年齢者等の職業紹介等状況(パートを除く)	8
製造業の内訳を見ると、食料品(41.2%増)、プラスチック製品(39.9%増)、金属製品(26.2%増)、はん用機械器具(55.2%増)、生産用機械器具製造業(114.5%増)、業務用機械器具製造業(35.0%増)、電気機械器具(56.2%増)、輸送用機械器具(24.6%増)となっている。	高年齢者(55歳以上)の職業紹介状況(パートを除く)	9
・ 有効求人数(原数値)は35,931で、前年同月比13.9%増加となった。	パートタイム職業紹介状況	10
3 求職の状況	障害者職業紹介状況	11
・ 新規求職者数(原数値)は4,717で、前年同月比0.0%増加となった。	産業別・規模別一般新規求人状況	12
・ 新規求職者(常用:パートを除く)の態様別内訳(前年同月比)を見ると、在職者は2.2%増加し、離職者は5.9%減少(うち事業主都合が28.1%減、うち自己都合が5.5%増)となっている。	産業別・規模別一般充足状況	13
・ 有効求職者数(原数値)は24,942で、前年同月比2.4%減少となった。	新規学卒者の職業紹介状況	14
4 就職の状況	付属施設の業務取扱状況	15
・ 公共職業安定所の紹介による就職件数は1,493で、前年同月比0.3%減少となった。	新卒応援ハローワーク	
	外国人雇用サービスコーナー	
5 雇用保険受給者の状況	雇用保険関係(適用、求職者給付、就職促進給付、雇用継続給付)	16-18
・ 受給資格決定件数は1,134で、前年同月比17.1%減少となった。	教育訓練給付金(一般教育訓練)給付状況	19
・ 初回受給者数は1,239で、前年同月比22.5%減少となった。	教育訓練給付金(専門実践教育訓練)受給資格確認及び教育訓練支援給付金給付状況	20
・ 雇用保険受給者実人員は5,554で、前年同月比24.1%減少となった。	用語の説明・県内ハローワーク等一覧	21

グラフでみる対前年増減率の推移



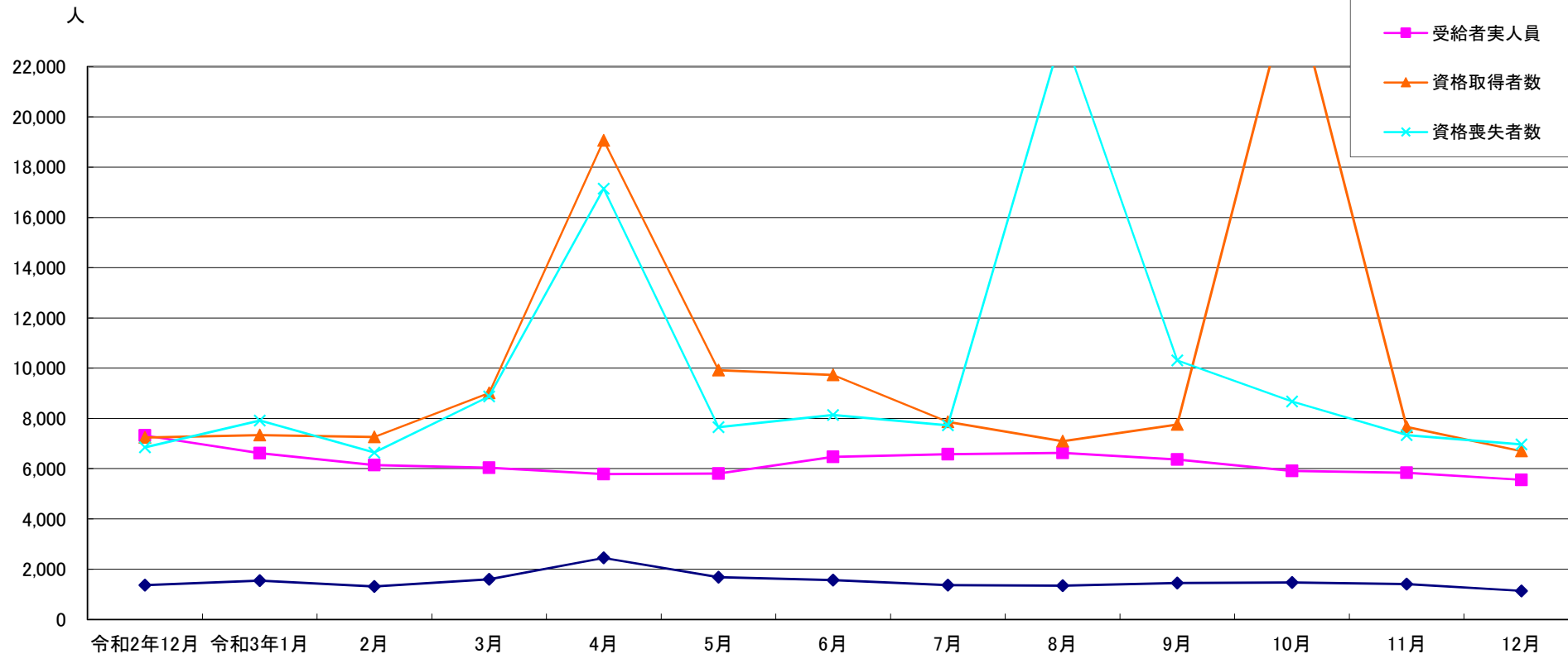
産業別新規求人数の推移(学卒を除きパートを含む)



	建設業	製造業	情報通信業	運輸業、郵便業	卸売業、小売業	宿泊業、飲食業	医療、福祉	サービス業
令和3年1月	1,113	1,916	81	618	1,426	356	3,724	1,063
2月	1,180	1,613	85	589	1,542	486	3,476	969
3月	1,403	1,786	70	651	1,747	613	3,115	1,064
4月	1,169	1,650	101	610	1,475	408	3,346	1,020
5月	1,081	1,813	93	531	1,207	468	2,956	913
6月	1,306	1,937	86	626	1,813	562	3,038	1,074
7月	1,211	1,801	95	614	1,698	404	3,426	1,164
8月	947	1,933	68	674	1,082	401	3,475	1,010
9月	1,464	2,208	76	580	1,886	517	3,182	1,065
10月	1,282	2,014	97	889	1,995	619	3,630	1,373
11月	1,041	2,073	76	711	1,188	629	3,418	1,004
12月	1,251	2,238	112	605	1,932	646	3,260	1,005

(注)新産業分類(平成19年11月改訂「日本標準産業分類」)に基づく区分により掲載している。

最近12か月の雇用保険関係指標の推移



	令和2年12月	令和3年1月	2月	3月	4月	5月	6月	7月	8月	9月	10月	11月	12月
受給資格決定	1,368	1,539	1,314	1,595	2,448	1,684	1,559	1,368	1,341	1,451	1,469	1,406	1,134
受給者実人員	7,320	6,615	6,138	6,039	5,780	5,806	6,474	6,570	6,631	6,367	5,908	5,837	5,554
資格取得者数	7,244	7,336	7,262	9,012	19,065	9,922	9,728	7,866	7,095	7,754	25,453	7,666	6,697
資格喪失者数	6,852	7,911	6,642	8,876	17,143	7,649	8,131	7,727	23,352	10,304	8,671	7,332	6,963

(注) 受給資格決定数は速報値のため修正があり得る

業務統計主要項目(学卒を除きパート含む)

項 目			12月	参 考			対 比	
				前月	前々月	前年同月	前月比	前年同月比
一 般 職 業 紹 介	求 職	1 新 規	4,652	5,339	5,887	4,715	△ 12.9	△ 1.3
		2 月 間 有 効	24,706	26,093	26,046	25,546	△ 5.3	△ 3.3
	就 職	3 全 数	1,493	1,641	1,741	1,498	△ 9.0	△ 0.3
		4 うち保受給者	379	445	465	430	△ 14.8	△ 11.9
	求 人	5 新 規	12,390	11,760	13,582	10,457	5.4	18.5
		6 月 間 有 効	35,931	36,409	35,682	31,559	△ 1.3	13.9
	7 充 足 数	1,495	1,601	1,667	1,464	△ 6.6	2.1	
	求 人 倍 率	8 新 規 (5/1)	2.66	2.20	2.31	2.22		
		9 月間有効(6/2)	1.45	1.40	1.37	1.24		
雇 用 保 険	10 適 用 事 業 所 数	33,598	33,558	33,511	33,199	0.1	1.2	
	11 被 保 険 者 数	631,642	631,910	631,606	627,419	0.0	0.7	
	一 般	12 受 給 資 格 決 定 件 数	1,134	1,406	1,469	1,368	△ 19.3	△ 17.1
		13 受 給 者 実 人 員 (所 定 給 付)	5,554	5,837	5,908	7,320	△ 4.8	△ 24.1
		14 支 給 金 額 (千円)	668,191	708,598	692,639	979,361	△ 5.7	△ 31.8
	高 年 齢	15 受 給 資 格 決 定 件 数	274	358	453	298	△ 23.5	△ 8.1
		16 受 給 者 数	267	397	423	271	△ 32.7	△ 1.5
		17 支 給 金 額 (千円)	57,015	85,028	89,925	58,585	△ 32.9	△ 2.7
	短 期	18 受 給 資 格 決 定 件 数	156	63	5	172	147.6	△ 9.3
		19 受 給 者 数	160	13	1	153	1130.8	4.6
20 支 給 金 額 (千円)		29,883	2,459	195	29,384	1115.2	1.7	

(注) 保受給者は、雇用保険受給者をいう。

主 要 指 標

項 目	鉱工業生産指数		常用雇用指数		所定外労働時間		企業倒産		完全失業者数	
	(鉱工業計)		(産業計)		(産業計)				(全 国)	
年 月	平成27年 =100 (原数値)	前 年 同 月 比	規模30人 以上 平成27年 =100 (産業計)	前 年 同 月 比	規模30人 以上	前 年 同 月 比	負債額 1000万 以上	前 年 同 月 差	万人	完全失業率 (季調値)
	平成30年	104.6	1.1	104.6	3.2	13.9	5.9	106	7	166
令和元年	100.2	△ 4.2	103.6	△ 1.0	13.2	△ 4.9	88	△ 18	162	2.4
令和2年	93.0	△ 7.2	98.8	△ 4.6	11.9	△ 9.8	83	△ 5	191	2.8
令和3年							67	△ 16	193	2.8
令和2年10月	101.9	△ 5.9	99.2	△ 3.9	13.1	0.8	6	3	215	3.1
11月	97.8	△ 8.4	95.6	△ 7.4	12.8	△ 3.7	4	△ 7	195	3.0
12月	100.7	△ 15.0	95.5	△ 7.3	13.3	3.9	5	0	194	3.0
令和3年1月	85.4	△ 8.1	101.5	1.7	12.8	3.2	4	△ 2	197	2.9
2月	108.7	10.1	100.4	0.4	12.1	△ 7.6	4	△ 5	194	2.9
3月	112.2	6.5	99.8	△ 0.1	13.6	0.8	8	2	188	2.6
4月	86.0	△ 10.0	101.4	2.7	13.6	△ 16.2	2	△ 12	209	2.8
5月	84.7	45.0	101.6	2.2	12.1	33.0	4	2	211	3.0
6月	102.2	32.4	100.6	1.2	12.7	24.5	13	5	206	2.9
7月	103.5	8.8	100.8	2.7	13.5	19.4	6	△ 5	191	2.8
8月	81.2	△ 9.7	100.6	0.9	11.7	11.4	6	△ 4	193	2.8
9月	84.8	△ 15.5	100.3	0.2	12.8	4.1	3	1	192	2.8
10月	110.4	8.3	99.4	0.2	12.4	△ 5.4	4	△ 2	183	2.7
11月	101.2	3.5	100.0	4.6	13.2	3.0	3	△ 1	182	2.8
12月	-	-	-	-	-	-	10	5	171	2.7
資料出所	県 統 計 課						帝国データバンク		総務省統計局	

※完全失業率の年平均は、実数である。

※表中「-」は、月報作成時には未公表のものである。

※年の数値は速報値

時系列でみた主要指標 I (学卒・パートを除く)

項目 年度・月別	A 一般職業紹介状況												B Aのうち中高年齢者							C 一般求職者給付			
	1 新規求職		2 月間有効求職		3 新規求人		4 月間有効求人		5 就職		求人倍率		6 新規求職		7 月間有効求職		8 就職		新規求職者 中に占める 中高年の 割合 6/1*100	受給資格 決定件数		受給者実人員	
	前年 同月比		前年 同月比		前年 同月比		前年 同月比		前年 同月比	新規	月間 有効	前年 同月比		前年 同月比		前年 同月比		前年 同月比			前年 同月比		
平成27年度	4,557	△ 5.0	17,942	△ 6.2	7,068	4.1	19,564	3.7	1,468	△ 4.5	1.55	1.09	1,509	△ 2.1	6,542	△ 3.3	466	1.7	33.1	1,611	△ 4.3	5,749	△ 5.8
平成28年度	4,285	△ 6.0	16,866	△ 6.0	7,607	7.6	21,321	9.0	1,379	△ 6.1	1.78	1.26	1,467	△ 2.8	6,247	△ 4.5	449	△ 3.6	34.2	1,529	△ 5.1	5,202	△ 9.5
平成29年度	4,027	△ 6.0	15,671	△ 7.1	7,811	2.7	22,267	4.4	1,271	△ 7.8	1.94	1.42	1,459	△ 0.5	6,021	△ 3.6	437	△ 2.7	36.2	1,459	△ 4.6	4,865	△ 6.5
平成30年度	3,807	△ 4.8	14,756	△ 5.7	8,066	3.2	23,201	4.7	1,207	△ 3.5	2.12	1.57	1,469	1.6	5,928	△ 1.3	441	3.3	38.6	1,392	△ 4.6	4,639	△ 4.6
令和元年度	3,862	1.4	15,084	2.2	7,619	△ 5.5	22,191	△ 4.4	1,100	△ 8.9	1.97	1.47	1,589	8.2	6,442	8.7	438	△ 0.7	41.1	1,504	8.0	5,353	15.4
令和2年度	3,993	3.4	17,264	14.5	6,418	△ 15.8	18,525	△ 16.5	877	△ 20.3	1.61	1.07	1,768	11.3	8,101	25.8	370	△ 15.5	44.3	1,867	21.9	7,213	35.0
令和2年12月	3,169	△ 4.7	16,792	18.2	5,980	△ 19.5	18,723	△ 14.3	829	△ 14.5	1.89	1.11	1,399	△ 9.4	8,049	28.8	354	△ 11.3	44.1	1,368	0.8	7,320	20.4
令和3年1月	4,089	△ 6.7	16,802	13.6	7,239	1.9	19,093	△ 12.3	759	△ 13.5	1.77	1.14	1,832	△ 0.5	8,071	23.2	321	△ 15.1	44.8	1,539	9.5	6,615	5.9
2月	3,966	△ 0.6	16,991	10.6	6,955	△ 15.3	19,464	△ 12.9	912	△ 8.8	1.75	1.15	1,795	5.0	8,166	19.8	395	△ 0.5	45.3	1,314	△ 1.2	6,138	9.6
3月	4,579	13.9	17,960	13.8	6,922	△ 4.1	20,046	△ 8.6	1,248	2.5	1.51	1.12	2,002	14.2	8,533	20.1	561	13.1	43.7	1,595	11.2	6,039	6.2
4月	4,524	2.1	17,950	13.5	6,619	13.1	19,407	△ 3.3	1,072	14.4	1.46	1.08	2,131	2.4	8,642	18.2	473	31.0	47.1	2,448	△ 0.6	5,780	3.5
5月	3,485	△ 6.9	17,346	10.6	6,431	9.4	18,911	9.2	847	26.6	1.85	1.09	1,549	△ 8.0	8,292	13.4	376	30.1	44.4	1,684	△ 37.4	5,806	△ 6.3
6月	3,911	△ 16.3	16,871	0.4	6,931	14.8	19,195	13.6	968	21.3	1.77	1.14	1,681	△ 16.4	8,075	3.8	432	21.3	43.0	1,559	△ 35.8	6,474	△ 21.4
7月	3,551	△ 16.3	16,461	△ 7.0	6,833	11.4	19,538	13.1	920	6.7	1.92	1.19	1,598	△ 13.1	7,803	△ 4.2	432	22.4	45.0	1,368	△ 33.1	6,570	△ 26.4
8月	3,530	△ 2.5	16,356	△ 9.7	6,856	15.3	19,769	13.5	815	△ 0.4	1.94	1.21	1,515	△ 2.6	7,671	△ 7.9	361	6.5	42.9	1,341	△ 19.7	6,631	△ 25.7
9月	3,753	△ 2.7	16,280	△ 11.2	7,358	11.9	20,348	13.4	914	5.1	1.96	1.25	1,610	△ 2.4	7,605	△ 9.8	381	2.4	42.9	1,451	△ 11.5	6,367	△ 26.6
10月	3,725	△ 7.5	16,504	△ 10.3	7,751	12.2	21,316	13.0	953	△ 6.1	2.08	1.29	1,672	△ 4.3	7,748	△ 9.9	434	7.4	44.9	1,469	△ 27.2	5,908	△ 26.8
11月	3,421	△ 2.8	16,407	△ 7.7	7,143	8.4	21,620	12.6	893	11.5	2.09	1.32	1,471	△ 9.1	7,602	△ 10.4	377	13.6	43.0	1,406	△ 14.3	5,837	△ 21.8
12月	3,088	△ 2.6	15,564	△ 7.3	7,148	19.5	21,160	13.0	804	△ 3.0	2.31	1.36	1,432	2.4	7,346	△ 8.7	343	△ 3.1	46.4	1,134	△ 17.1	5,554	△ 24.1
令和3年度	3,665	△ 6.5	16,638	△ 3.6	7,008	12.8	20,140	10.7	910	7.8	1.91	1.21	1,629	△ 5.9	7,865	△ 2.3	401	14.2	44.4	1,540	△ 22.8	6,103	△ 18.9

(注)年度数値は、月平均である。

(注)受給資格決定数は速報値のため修正があり得る

時系列でみた主要指標Ⅱ(学卒を除きパートを含む)

項目 年度・月別	一般職業紹介状況											求人倍率								
	1 新規求職		2 月間有効求職		3 新規求人		4 月間有効求人		5 紹介件数		6 就職件数		原数値				季節調整値			
	前年 同月比	前年 同月比	前年 同月比	前年 同月比	前年 同月比	前年 同月比	前年 同月比	前年 同月比	前年 同月比	前年 同月比	前年 同月比	前年 同月比	本 県		全 国		本 県		全 国	
													新規	有効	新規	有効	新規	有効	新規	有効
平成27年度	6,700	△ 4.7	26,595	△ 4.9	12,373	4.8	34,005	5.2	10,163	△ 10.0	2,440	△ 3.1	1.85	1.28	1.86	1.23				
平成28年度	6,452	△ 3.7	25,492	△ 4.1	13,549	9.5	37,829	11.2	9,472	△ 6.8	2,351	△ 3.6	2.10	1.48	2.08	1.39				
平成29年度	6,129	△ 5.0	24,141	△ 5.3	13,840	2.1	39,207	3.6	8,256	△ 12.8	2,220	△ 5.6	2.26	1.62	2.29	1.54				
平成30年度	5,912	△ 3.5	23,091	△ 4.3	14,027	1.4	40,067	2.2	7,665	△ 7.2	2,155	△ 2.9	2.37	1.74	2.42	1.62				
令和元年度	6,019	1.8	23,788	3.0	13,526	△ 3.6	39,020	△ 2.6	7,279	△ 5.0	1,988	△ 7.7	2.25	1.64	2.35	1.55				
令和2年度	6,117	1.6	26,448	11.2	10,905	△ 19.4	31,223	△ 20.0	6,626	△ 9.0	1,648	△ 17.1	1.78	1.18	1.90	1.10				
令和2年12月	4,715	△ 2.9	25,546	16.2	10,457	△ 21.7	31,559	△ 18.0	5,370	△ 9.0	1,498	△ 10.7	2.22	1.24	2.40	1.13	2.03	1.12	2.11	1.05
令和3年1月	6,233	△ 6.9	25,354	11.3	12,247	△ 1.6	32,124	△ 14.6	6,347	2.0	1,409	△ 8.7	1.96	1.27	2.00	1.15	2.00	1.16	2.03	1.10
2月	6,137	0.4	25,853	9.2	11,568	△ 18.5	32,875	△ 15.7	7,924	4.0	1,706	△ 3.6	1.88	1.27	1.93	1.15	1.69	1.16	1.88	1.09
3月	7,099	17.0	27,595	13.2	12,127	△ 8.3	33,786	△ 12.4	9,061	17.1	2,458	5.5	1.71	1.22	1.82	1.12	1.78	1.15	1.99	1.10
4月	8,059	14.5	28,735	16.7	11,436	11.1	32,652	△ 7.0	7,524	29.3	2,082	26.0	1.42	1.14	1.41	1.04	1.93	1.19	1.82	1.09
5月	5,711	0.2	27,991	15.3	10,381	10.9	31,372	6.0	6,308	28.1	1,634	29.3	1.82	1.12	1.94	1.02	2.07	1.22	2.09	1.09
6月	6,079	△ 16.4	27,384	4.9	11,799	12.9	31,803	12.2	6,893	△ 4.2	1,908	18.7	1.94	1.16	2.13	1.06	2.09	1.27	2.08	1.13
7月	5,405	△ 15.3	25,992	△ 3.9	11,806	10.4	32,429	12.4	5,882	△ 15.6	1,728	4.3	2.18	1.25	2.11	1.11	2.11	1.36	1.98	1.15
8月	5,364	△ 0.2	25,536	△ 7.3	10,887	13.4	32,554	12.5	5,347	△ 8.0	1,428	△ 2.1	2.03	1.27	2.06	1.12	1.85	1.34	1.97	1.14
9月	5,843	△ 2.5	25,526	△ 8.7	12,516	11.2	33,869	12.9	6,220	△ 9.8	1,654	△ 0.1	2.12	1.32	2.19	1.14	2.14	1.36	2.10	1.16
10月	5,887	△ 5.6	26,046	△ 7.7	13,582	14.6	35,682	13.7	6,133	△ 13.8	1,741	△ 6.2	2.27	1.36	2.22	1.16	2.31	1.37	2.08	1.15
11月	5,339	2.2	26,093	△ 4.2	11,760	7.3	36,409	13.4	5,629	△ 7.5	1,641	5.4	2.18	1.38	2.25	1.20	1.88	1.33	2.13	1.15
12月	4,652	△ 1.3	24,706	△ 3.3	12,390	18.5	35,931	13.9	5,010	△ 6.7	1,493	△ 0.3	2.63	1.44	2.62	1.26	2.40	1.30	2.30	1.16
令和3年度	5,815	△ 3.0	26,445	△ 0.2	11,840	12.3	33,633	9.7	6,105	△ 2.2	1,701	7.8	2.04	1.27						

(注)年度数値は、月平均である。

一般職業紹介状況(学卒・パートを除く)

項目 安定所別	A 新規求職 申込件数	B 月間有効 求職者数	C 紹介件数	D 就職件数	E 4のうち管外就職		F 4のうち 保 受給者の 就職件数	G 新 規 求 人 数	H 月間有効 求 人 数	I 充 足 数	J Iのうち他県 からの 充足数	比 率			
	1 全 数	2 全 数	3 全 数	4 全 数	5 県内	6 県外						新規求職 対前年同月 増 減 率	新規求人 対前年同月 増 減 率	新規求 人 倍 率 (G/1)	有 効 求 人 倍 率 (H/2)
前年同月	3,169	16,792	3,593	829	313	121	292	5,980	18,723	810	100	△ 4.7	△ 19.5	1.89	1.11
前 月	3,421	16,407	3,581	893	275	145	303	7,143	21,620	852	99	△ 2.8	8.4	2.09	1.32
12月	3,088	15,564	3,245	804	274	121	239	7,148	21,160	792	100	△ 2.6	19.5	2.31	1.36
前 橋	577	2,822	632	165	60	20	46	1,037	3,365	174	10	4.2	5.6	1.80	1.19
高 崎	546	2,673	624	120	38	21	37	1,500	4,288	140	22	0.9	24.2	2.75	1.60
(安 中)	56	305	65	21	3	1	6	176	537	24	2	△ 27.3	16.6	3.14	1.76
桐 生	236	1,128	246	65	24	11	17	576	1,652	51	7	18.6	25.2	2.44	1.46
伊勢崎	360	1,928	399	89	38	9	33	771	2,385	90	11	△ 3.5	△ 10.6	2.14	1.24
太 田	385	2,255	483	101	41	27	25	917	2,618	92	25	△ 15.4	36.9	2.38	1.16
館 林	233	1,364	227	61	10	15	24	829	2,094	67	13	△ 16.2	52.1	3.56	1.54
沼 田	189	674	104	47	12	4	10	299	911	38	2	△ 1.0	41.7	1.58	1.35
富 岡	89	457	79	32	7	4	7	229	1,051	28	1	18.7	33.9	2.57	2.30
藤 岡	142	714	154	27	15	2	8	327	910	26	5	9.2	10.5	2.30	1.27
渋 川	161	879	182	59	23	4	20	305	820	46	0	△ 5.8	7.4	1.89	0.93
(中之条)	114	365	50	17	3	3	6	182	529	16	2	△ 8.8	30.0	1.60	1.45
年度累計	32,988	149,739	35,002	8,186	2,549	1,275	2,389	63,070	181,264	7,851	909	△ 6.5	12.8	1.91	1.21

一般職業紹介状況(学卒を除きパートを含む)

項目 安定所別	A 新規求職 申込件数	B 月間有効 求職者数	C 紹介件数	D 就職件数	E	F 新 規 求 人 数	G 月間有効 求 人 数	H 充 足 数	比 率			
	1 全 数	2 全 数	3 全 数	4 全 数	4 のうち 保 受給者の 就 職 件 数				新規求職 対前年同月 増 減 率	新規求人 対前年同月 増 減 率	新規求 人 倍 率 (F/A)	有 効 求 人 倍 率 (G/B)
前年同月	4,715	25,546	5,370	1,498	430	10,457	31,559	1,464	△ 2.9	△ 21.7	2.22	1.24
前 月	5,339	26,093	5,629	1,641	445	11,760	36,409	1,601	2.2	7.3	2.20	1.40
12月	4,652	24,706	5,010	1,493	379	12,390	35,931	1,495	△ 1.3	18.5	2.66	1.45
前 橋	871	4,467	940	288	74	1,743	5,629	327	3.8	5.9	2.00	1.26
高 崎	817	4,229	1,007	265	68	2,724	7,621	290	2.1	20.1	3.33	1.80
(安 中)	101	582	131	40	11	315	949	38	△ 11.4	23.0	3.12	1.63
桐 生	345	1,779	379	112	27	990	2,814	89	10.6	21.3	2.87	1.58
伊勢崎	518	2,885	566	162	50	1,245	3,768	177	0.2	△ 2.9	2.40	1.31
太 田	606	3,547	680	177	34	1,718	4,243	150	△ 8.5	41.6	2.83	1.20
館 林	346	2,107	366	114	36	1,324	3,592	130	△ 12.8	26.3	3.83	1.70
沼 田	260	1,079	196	82	13	460	1,420	67	△ 8.8	28.9	1.77	1.32
富 岡	149	832	133	64	14	408	1,837	53	12.0	36.9	2.74	2.21
藤 岡	211	1,140	239	59	16	638	1,664	55	9.9	14.3	3.02	1.46
渋 川	250	1,453	293	98	28	498	1,465	88	△ 10.7	7.1	1.99	1.01
(中之条)	178	606	80	32	8	327	929	31	△ 3.3	30.8	1.84	1.53
年度累計	52,339	238,009	54,946	15,309	3,684	106,557	302,701	14,899	△ 2.9	12.3	2.04	1.27

中高年齢者等の職業紹介等状況(パートを除く)

安定所別 項目	新規求職申込件数		月間有効求職者数	紹介件数	就職件数		5 新規 求人数	6 月間有効 求人数	比 率				
	1		2	3	4				新規求職者 中に占める 中高年の割合	新規求職 対前年同月 増減率	新規求人 対前年同月 増減率	新規求人倍率 (5/1)	有効求人倍率 (6/2)
	全数	1のうち保	全数	全数	全数	4のうち保							
前年同月	1,399	366	8,049	1,600	354	112	2,067	6,461	(29.7) 44.1	△ 9.4	△ 26.5	1.48	0.80
前 月	1,471	318	7,602	1,611	377	128	2,496	7,428	(27.6) 43.0	△ 9.1	8.1	1.70	0.98
12月	1,432	322	7,346	1,477	343	104	2,407	7,219	(30.8) 46.4	2.4	16.4	1.68	0.98
前 橋	263	49	1,286	288	79	18	350	1,166	(30.2) 45.6	19.5	3.9	1.33	0.91
高 崎	242	59	1,218	284	55	18	500	1,474	(29.6) 44.3	18.6	17.6	2.07	1.21
(安 中)	32	7	168	30	13	4	49	161	(31.7) 57.1	3.2	△ 5.8	1.53	0.96
桐 生	113	27	567	125	25	7	205	549	(32.8) 47.9	22.8	24.2	1.81	0.97
伊勢崎	150	42	912	192	40	19	256	822	(29.0) 41.7	△ 11.2	△ 20.2	1.71	0.90
太 田	165	43	1,011	232	45	11	286	842	(27.2) 42.9	△ 11.3	44.4	1.73	0.83
館 林	108	39	681	95	21	10	307	750	(31.2) 46.4	△ 15.6	61.6	2.84	1.10
沼 田	120	8	353	38	16	5	105	333	(46.2) 63.5	8.1	38.2	0.88	0.94
富 岡	44	9	226	29	15	2	77	375	(29.5) 49.4	7.3	30.5	1.75	1.66
藤 岡	66	18	344	74	10	3	112	303	(31.3) 46.5	8.2	6.7	1.70	0.88
渋 川	62	15	385	70	17	6	90	249	(24.8) 38.5	△ 20.5	3.4	1.45	0.65
(中之条)	67	6	195	20	7	1	70	195	(37.6) 58.8	△ 14.1	34.6	1.04	1.00
年度累計	14,659	3,332	70,784	15,547	3,609	1,071	21,677	62,081	(28.0) 44.4	△ 5.9	9.3	1.48	0.88

(注) ()内は、パートを含めた新規求職者中に占める中高年の割合である。求人数及び求人倍率は、「求人均等配分方式」による数値である。

高年齢者(55歳以上)の職業紹介状況(パートを除く)

安定所別 項目	新規求職 申込件数		月間有効 求職者数	紹介件数	就職件数		5 新 規 求 人 数	6 月間有効 求 人 数	比 率				
	1		2 全 数	3 全 数	4				新規求職者 中に占める 高齢者の割合	新規求職 対前年同月 増 減 率	新規求人 対前年同月 増 減 率	新規求人 倍 率 (5/1)	有効求人 倍 率 (6/2)
	全 数	1のうち保			全 数	全 数							
前年同月	703	192	4,022	652	150	53	975	3,061	(14.9) 22.2	3.2	△ 35.9	1.39	0.76
前 月	677	138	3,710	638	142	50	1,198	3,541	(12.7) 19.8	△ 14.4	8.1	1.77	0.95
12月	682	161	3,596	557	130	39	1,142	3,427	(14.7) 22.1	△ 3.0	17.1	1.67	0.95
前 橋	104	23	596	102	32	6	164	544	(11.9) 18.0	△ 4.6	2.5	1.58	0.91
高 崎	100	25	557	93	16	3	224	692	(12.2) 18.3	1.0	14.9	2.24	1.24
(安 中)	14	6	85	9	6	3	23	78	(13.9) 25.0	△ 6.7	△ 11.5	1.64	0.92
桐 生	54	8	283	57	13	5	101	259	(15.7) 22.9	14.9	24.7	1.87	0.92
伊勢崎	71	25	443	60	12	4	119	392	(13.7) 19.7	△ 18.4	△ 23.2	1.68	0.88
太 田	71	22	448	98	10	4	132	389	(11.7) 18.4	△ 10.1	43.5	1.86	0.87
館 林	45	17	348	43	7	5	160	376	(13.0) 19.3	△ 26.2	79.8	3.56	1.08
沼 田	87	7	220	20	9	2	51	162	(33.5) 46.0	17.6	50.0	0.59	0.74
富 岡	19	6	125	12	6	2	35	174	(12.8) 21.3	△ 9.5	25.0	1.84	1.39
藤 岡	33	10	167	15	5	1	54	145	(15.6) 23.2	13.8	10.2	1.64	0.87
渋 川	32	8	203	38	10	4	43	119	(12.8) 19.9	6.7	4.9	1.34	0.59
(中之条)	52	4	121	10	4	0	36	97	(29.2) 45.6	0.0	44.0	0.69	0.80
年度累計	6,999	1,753	34,923	6,170	1,500	440	10,275	29,327	(13.4) 21.2	△ 6.0	4.7	1.47	0.84

(注) ()内は、パートを含めた新規求職者中に占める高齢者の割合である。求人数及び求人倍率は、「求人均等配分方式」による数値である。

パートタイム職業紹介状況

安定所別	項目	新規求職 申込件数	月間有効 求職者数	紹介件数	就職件数	新規 求人数	月間有効 求人数
	前年同月	1,546	8,754	1,777	669	4,477	12,836
	前月	1,918	9,686	2,048	748	4,617	14,789
	12月	1,564	9,142	1,765	689	5,242	14,771
	前橋	294	1,645	308	123	706	2,264
	高崎	271	1,556	383	145	1,224	3,333
	(安中)	45	277	66	19	139	412
	桐生	109	651	133	47	414	1,162
	伊勢崎	158	957	167	73	474	1,383
	太田	221	1,292	197	76	801	1,625
	館林	113	743	139	53	495	1,498
	沼田	71	405	92	35	161	509
	富岡	60	375	54	32	179	786
	藤岡	69	426	85	32	311	754
	渋川	89	574	111	39	193	645
	(中之条)	64	241	30	15	145	400
	年度累計	19,351	88,270	19,944	7,123	43,487	121,437

障害者職業紹介状況

項目 安定所別	新規求職申込件数				紹介件数				就職件数				新規登録者数				期末現在登録者数 (月末)			
	身体	知的	精神	その他	身体	知的	精神	その他	身体	知的	精神	その他	身体	知的	精神	その他	身体	知的	精神	その他
前年同月	75	27	101	23	78	51	155	31	25	29	53	10	32	3	43	10	7,079	4,467	4,716	799
前月	91	29	128	22	113	46	178	24	39	27	61	11	36	6	59	12	7,300	4,650	5,219	965
12月	78	26	121	30	113	59	185	40	32	21	60	10	25	5	43	14	7,317	4,655	5,260	973
前橋	8	6	24	6	15	14	20	4	6	3	10	1	3	2	4	2	920	570	641	220
高崎	13	8	21	8	28	12	45	18	3	3	9	6	5	1	9	4	1,032	764	1,077	207
(安中)	3	0	8	1	8	0	16	5	1	0	0	2	0	0	3	1	285	113	209	31
桐生	5	2	9	2	9	5	4	4	4	1	3	0	1	1	5	1	706	556	383	49
伊勢崎	12	2	12	2	20	6	22	4	2	9	6	0	4	0	3	0	761	418	604	146
太田	16	2	10	2	9	6	15	0	4	1	9	0	8	0	6	1	902	631	557	83
館林	4	2	8	4	5	1	13	2	1	0	6	0	1	1	3	3	774	422	496	64
沼田	0	1	4	2	5	4	9	0	4	2	3	0	0	0	2	2	355	193	239	34
富岡	2	0	5	0	1	2	7	1	1	0	3	0	0	0	3	0	345	182	247	28
藤岡	5	1	7	2	2	2	13	1	2	0	5	0	2	0	3	0	387	232	319	34
渋川	8	2	8	1	9	6	14	1	3	2	5	1	1	0	0	0	620	417	372	59
(中之条)	2	0	5	0	2	1	7	0	1	0	1	0	0	0	2	0	230	157	116	18
年度累計	710	440	1,112	236	951	370	1,741	303	285	285	541	98	283	202	445	130				

産業別・規模別一般新規求人状況(学卒を除きパートを含む)

前月	前年同月	当月	対前月比	対前年同月比	構成比	産業別	計	前橋	高崎	(安中)	桐生	伊勢崎	太田	館林	沼田	富岡	藤岡	渋川	(中之条)
121	74	96	△ 20.7	29.7	0.8	A. 農、林、漁業	96	8	11	0	12	14	2	5	12	5	6	13	8
4	1	2	△ 50.0	100.0	0.0	C 鉱業、採石業、砂利採取業	2	0	0	0	0	0	0	0	0	0	2	0	0
1,041	1,096	1,251	20.2	14.1	10.1	D 建設業	1,251	174	333	47	98	107	161	93	38	34	74	70	22
2,073	1,509	2,238	8.0	48.3	18.1	E 製造業	2,238	164	252	97	130	367	365	360	69	153	165	91	25
288	294	415	44.1	41.2	3.3	09 食料品製造業	415	53	58	0	10	107	6	86	13	25	40	16	1
22	15	41	86.4	173.3	0.3	10 飲料・たばこ・飼料製造業	41	0	3	0	2	1	0	20	11	0	0	1	3
52	33	45	△ 13.5	36.4	0.4	11 繊維工業	45	10	5	0	20	3	1	0	0	0	2	0	4
16	19	23	43.8	21.1	0.2	12 木材・木製品製造業(家具を除く)	23	0	4	0	5	9	0	3	1	0	0	1	0
41	16	25	△ 39.0	56.3	0.2	13 家具・装備品製造業	25	18	3	1	0	0	0	0	0	0	2	1	0
17	4	20	17.6	400.0	0.2	14 パルプ・紙・紙加工品製造業	20	1	3	2	1	5	0	6	0	0	0	2	0
17	2	12	△ 29.4	500.0	0.1	15 印刷・同関連業	12	9	0	0	0	0	2	1	0	0	0	0	0
75	56	66	△ 12.0	17.9	0.5	16 化学工業	66	0	15	0	0	8	3	38	0	0	2	0	0
0	0	0	--	--	0.0	17 石油製品・石炭製品製造業	0	0	0	0	0	0	0	0	0	0	0	0	0
154	163	228	48.1	39.9	1.8	18 プラスチック製品製造業(別掲を除く)	228	6	5	41	14	27	26	31	11	36	15	13	3
18	10	19	5.6	90.0	0.2	19 ゴム製品製造業	19	0	12	0	0	4	0	3	0	0	0	0	0
37	26	47	27.0	80.8	0.4	21 窯業・土石製品製造業	47	2	3	2	0	11	0	22	4	0	0	3	0
22	15	41	86.4	173.3	0.3	22 鉄鋼業	41	0	9	4	1	0	6	9	0	1	5	6	0
26	16	28	7.7	75.0	0.2	23 非鉄金属製造業	28	1	0	5	4	14	0	1	1	0	2	0	0
262	172	217	△ 17.2	26.2	1.8	24 金属製品製造業	217	16	16	10	13	32	45	26	15	12	20	9	3
130	105	163	25.4	55.2	1.3	25 はん用機械器具製造業	163	7	19	8	5	20	61	14	3	4	21	1	0
99	55	118	19.2	114.5	1.0	26 生産用機械器具製造業	118	7	22	0	3	20	20	27	0	8	4	6	1
41	40	54	31.7	35.0	0.4	27 業務用機械器具製造業	54	1	7	0	2	20	5	0	0	1	10	8	0
56	29	39	△ 30.4	34.5	0.3	28 電子部品・デバイス・電子回路製造業	39	0	7	2	0	1	3	0	0	12	8	6	0
165	121	189	14.5	56.2	1.5	29 電気機械器具製造業	189	7	7	8	22	43	44	22	0	10	8	11	7
10	20	24	140.0	20.0	0.2	30 情報通信機械器具製造業	24	2	4	0	3	8	2	0	0	2	0	0	3
434	244	304	△ 30.0	24.6	2.5	31 輸送用機械器具製造業	304	23	23	7	22	27	84	46	4	39	26	3	0
91	54	120	31.9	122.2	1.0	20,32 その他の製造業	120	1	27	7	3	7	57	5	6	3	0	4	0
4	8	8	100.0	0.0	0.1	F 電気・ガス・熱供給・水道業	8	4	1	0	0	0	0	0	3	0	0	0	0
76	107	112	47.4	4.7	0.9	G 情報通信業	112	39	48	0	11	0	14	0	0	0	0	0	0
711	461	605	△ 14.9	31.2	4.9	H 運輸業、郵便業	605	102	101	19	10	97	32	118	33	10	34	40	9
1,188	1,628	1,932	62.6	18.7	15.6	I 卸売業、小売業	1,932	382	540	16	157	140	288	140	57	23	145	21	23
43	71	63	46.5	△ 11.3	0.5	J 金融業、保険業	63	19	8	2	13	10	2	2	2	0	3	0	
233	179	187	△ 19.7	4.5	1.5	K 不動産業、物品賃貸業	187	19	38	0	23	0	91	11	2	0	0	1	2
174	280	205	17.8	△ 26.8	1.7	L 学術研究、専門・技術サービス業	205	49	86	3	7	13	18	7	2	0	2	9	9
629	604	646	2.7	7.0	5.2	M 宿泊業、飲食サービス業	646	7	60	13	31	75	233	29	27	4	7	42	118
445	426	420	△ 5.6	△ 1.4	3.4	N 生活関連サービス業、娯楽業	420	48	173	13	23	33	15	13	41	10	27	6	18
146	161	179	22.6	11.2	1.4	O 教育、学習支援業	179	34	33	1	9	12	26	44	5	2	8	5	0
3,418	2,877	3,260	△ 4.6	13.3	26.3	P 医療、福祉	3,260	475	818	92	379	297	367	215	128	149	158	119	63
69	29	45	△ 34.8	55.2	0.4	Q 複合サービス事業	45	9	10	0	3	1	5	3	2	0	1	2	9
1,004	825	1,005	0.1	21.8	8.1	R サービス業(他に分類されないもの)	1,005	164	194	10	76	75	85	271	25	13	9	67	16
381	121	136	△ 64.3	12.4	1.1	S. T 公務、その他	136	46	18	2	8	4	14	13	14	3	0	9	5
11,760	10,457	12,390	5.4	18.5	100.0	合計	12,390	1,743	2,724	315	990	1,245	1,718	1,324	460	408	638	498	327
6,722	6,336	7,471	11.1	17.9	60.3	29人以下	7,471	1,096	1,978	169	694	782	739	787	256	206	331	283	150
3,219	2,951	3,388	5.3	14.8	27.3	30~99人	3,388	391	459	72	205	275	812	313	136	149	237	175	164
1,116	766	1,050	△ 5.9	37.1	8.5	100~299人	1,050	165	214	74	49	96	123	138	57	35	53	33	13
358	287	339	△ 5.3	18.1	2.7	300~499人	339	47	59	0	18	65	25	78	10	13	17	7	0
158	88	94	△ 40.5	6.8	0.8	500~999人	94	19	10	0	16	26	14	3	1	5	0	0	0
187	29	48	△ 74.3	65.5	0.4	1,000人~	48	25	4	0	8	1	5	5	0	0	0	0	0

(注)新産業分類(平成19年11月改訂「日本標準産業分類」)に基づく区分により掲載している。

産業別・規模別一般充足状況(学卒を除きパート含む)

前月	前年同月	当月	対前月比	対前年同月比	構成比	産業別	計	前橋	高崎	(安中)	桐生	伊勢崎	太田	館林	沼田	富岡	藤岡	渋川	(中之条)
34	12	26	△ 23.5	116.7	1.7	A. 日農、林、漁業	26	4	3	0	2	5	1	4	0	4	2	1	0
2	1	0	△ 100.0	△ 100.0	0.0	C 鉱業、採石業、砂利採取業	0	0	0	0	0	0	0	0	0	0	0	0	0
73	96	63	△ 13.7	△ 34.4	4.2	D 建設業	63	15	18	1	5	5	5	4	1	1	2	5	1
372	310	355	△ 4.6	14.5	23.7	E 製造業	355	52	45	15	24	61	47	37	15	19	18	17	5
80	55	59	△ 26.3	7.3	3.9	09 食料品製造業	59	20	6	1	0	14	0	7	3	2	3	3	0
1	3	2	100.0	△ 33.3	0.1	10 飲料・たばこ・飼料製造業	2	0	1	0	1	0	0	0	0	0	0	0	0
13	9	8	△ 38.5	△ 11.1	0.5	11 繊維工業	8	0	0	1	5	1	0	0	1	0	0	0	0
8	5	9	12.5	80.0	0.6	12 木材・木製品製造業(家具を除く)	9	0	2	0	1	1	2	0	3	0	0	0	0
10	6	7	△ 30.0	16.7	0.5	13 家具・装備品製造業	7	4	0	0	0	0	0	0	2	0	0	1	0
9	6	6	△ 33.3	0.0	0.4	14 パルプ・紙・紙加工品製造業	6	0	0	0	0	4	2	0	0	0	0	0	0
6	3	7	16.7	133.3	0.5	15 印刷・関連業	7	2	5	0	0	0	0	0	0	0	0	0	0
10	11	14	40.0	27.3	0.9	16 化学工業	14	0	4	0	0	4	0	4	0	1	0	0	1
0	0	0	--	--	0.0	17 石油製品・石炭製品製造業	0	0	0	0	0	0	0	0	0	0	0	0	0
30	28	36	20.0	28.6	2.4	18 プラスチック製品製造業(別掲を除く)	36	8	0	2	0	7	7	3	3	2	2	2	0
4	6	7	75.0	16.7	0.5	19 ゴム製品製造業	7	1	1	0	0	4	1	0	0	0	0	0	0
5	7	6	20.0	△ 14.3	0.4	21 窯業・土石製品製造業	6	1	0	0	2	0	2	0	0	0	0	1	0
4	2	4	0.0	100.0	0.3	22 鉄鋼業	4	1	0	0	0	0	0	2	0	0	0	1	0
4	5	8	100.0	60.0	0.5	23 非鉄金属製造業	8	3	1	1	1	1	0	1	0	0	0	0	0
32	40	31	△ 3.1	△ 22.5	2.1	24 金属製品製造業	31	2	2	0	2	8	6	2	1	2	4	0	2
21	10	11	△ 47.6	10.0	0.7	25 はん用機械器具製造業	11	3	2	0	0	1	1	3	0	1	0	0	0
11	10	13	18.2	30.0	0.9	26 生産用機械器具製造業	13	2	2	0	2	1	1	0	0	4	0	1	0
8	4	4	△ 50.0	0.0	0.3	27 業務用機械器具製造業	4	0	0	0	1	1	0	1	0	1	0	0	0
7	6	13	85.7	116.7	0.9	28 電子部品・デバイス・電子回路製造業	13	0	3	4	0	1	1	0	0	1	1	2	0
38	23	22	△ 42.1	△ 4.3	1.5	29 電気機械器具製造業	22	1	2	2	3	0	3	6	0	0	2	2	1
9	3	3	△ 66.7	0.0	0.2	30 情報通信機械器具製造業	3	0	0	1	0	1	0	0	0	0	0	0	1
45	52	62	37.8	19.2	4.1	31 輸送用機械器具製造業	62	4	10	2	4	10	14	6	0	5	6	1	0
17	16	23	35.3	43.8	1.5	20,32 その他の製造業	23	0	4	1	2	2	7	2	2	0	0	3	0
2	0	0	△ 100.0	--	0.0	F 電気・ガス・熱供給・水道業	0	0	0	0	0	0	0	0	0	0	0	0	0
11	6	4	△ 63.6	△ 33.3	0.3	G 情報通信業	4	3	1	0	0	0	0	0	0	0	0	0	0
102	81	68	△ 33.3	△ 16.0	4.5	H 運輸業、郵便業	68	15	10	2	1	9	7	9	2	3	6	3	1
201	161	183	△ 9.0	13.7	12.2	I 卸売業、小売業	183	40	44	1	11	22	26	14	8	1	9	2	5
10	11	8	△ 20.0	△ 27.3	0.5	J 金融業、保険業	8	4	2	0	0	1	1	0	0	0	0	0	0
21	23	20	△ 4.8	△ 13.0	1.3	K 不動産業、物品賃貸業	20	7	7	0	0	1	2	2	0	0	1	0	0
40	29	42	5.0	44.8	2.8	L 学術研究、専門・技術サービス業	42	12	13	0	2	5	3	1	0	1	0	4	1
43	44	48	11.6	9.1	3.2	M 宿泊業、飲食サービス業	48	5	11	3	4	1	7	3	2	0	0	6	6
36	31	34	△ 5.6	9.7	2.3	N 生活関連サービス業、娯楽業	34	2	5	4	0	12	0	1	2	1	2	4	1
22	36	28	27.3	△ 22.2	1.9	O 教育、学習支援業	28	8	9	0	2	5	0	1	0	1	1	1	0
412	373	388	△ 5.8	4.0	26.0	P 医療、福祉	388	93	90	11	27	29	31	23	30	19	10	17	8
12	8	5	△ 58.3	△ 37.5	0.3	Q 複合サービス事業	5	2	1	0	1	0	0	1	0	0	0	0	0
160	157	148	△ 7.5	△ 5.7	9.9	R サービス業(他に分類されないもの)	148	40	26	1	7	12	11	18	3	1	0	27	2
48	85	75	56.3	△ 11.8	5.0	S. T 公務、その他	75	25	5	0	3	9	9	12	4	2	4	1	1
1,601	1,464	1,495	△ 6.6	2.1	100.0	合計	1,495	327	290	38	89	177	150	130	67	53	55	88	31
953	863	906	△ 4.9	5.0	60.6	29人以下	906	191	185	22	62	96	93	77	39	34	26	63	18
438	407	372	△ 15.1	△ 8.6	24.9	30～99人	372	81	69	10	16	54	38	20	18	15	24	18	9
140	126	137	△ 2.1	8.7	9.2	100～299人	137	31	24	6	6	17	11	22	5	1	5	5	4
31	42	34	9.7	△ 19.0	2.3	300～499人	34	7	8	0	4	2	1	6	1	3	0	2	0
26	22	26	0.0	18.2	1.7	500～999人	26	9	4	0	1	4	3	1	4	0	0	0	0
13	4	20	53.8	400.0	1.3	1,000人～	20	8	0	0	0	4	4	4	0	0	0	0	0

(注)新産業分類(平成19年11月改訂「日本標準産業分類」)に基づく区分により掲載している。

新規学卒者の職業紹介状況(令和4年3月卒)

項 目	安定所別	前年同月	3年12月	前橋	高崎	(安中)	桐生	伊勢崎	太田	館林	沼田	富岡	藤岡	渋川	(中之条)	前年実績	
		末 現 在	末 現 在														
中 学	1 求人数	4	15	9	0	0	0	1	0	5	0	0	0	0	0	0	
	2 求職者数	15	7	1	1	1	2	2	0	0	0	0	0	0	0	11	
	3 就職者数	0	0	0	0	0	0	0	0	0	0	0	0	0	0	10	
	4 求人倍率 (1/2)	0.27	2.14	9.00	0.00	0.00	0.00	0.50	--	--	--	--	--	--	--	--	0.00
	5 就職率 (3/2×100)	0.0	0.0	0.0	0.0	0.0	0.0	0.0	--	--	--	--	--	--	--	--	90.9
高 校	1 求人数	7,471	7,638	1,133	1,515	238	466	707	1,327	690	299	396	329	323	215	6,108	
	2 求職者数	2,759	2,549	326	402	137	352	251	298	213	121	83	177	127	62	2,690	
	3 就職者数	2,515	2,392	296	372	135	322	238	276	199	118	80	173	123	60	2,680	
	4 求人倍率 (1/2)	2.71	3.00	3.48	3.77	1.74	1.32	2.82	4.45	3.24	2.47	4.77	1.86	2.54	3.47	2.27	
	5 就職率 (3/2×100)	91.2	93.8	90.8	92.5	98.5	91.5	94.8	92.6	93.4	97.5	96.4	97.7	96.9	96.8	99.6	

(注1) 「2 求職者数」は、学校又は安定所の紹介を希望する求職者をいう。

(注2) 「3 就職者数」は、学校又は安定所の紹介による就職決定者数をいう。

(注3) 「前年実績」は、令和3年3月卒の学校又は安定所の紹介による最終数である。

新卒応援ハローワーク取扱状況

区分	項目	来所者数	求職	就職
大学等		158	46	180
	うち既卒者	80	22	53
	年度累計	1,452	493	997
高校		24	10	56
	うち既卒者	19	5	20
	年度累計	322	135	427
中学		0	0	5
	うち既卒者	0	0	5
	年度累計	10	9	10
	その他若年者	0	0	0
	年度累計	0	0	0

※大学等には、大学院、短大、高専、専修、公共職業能力開発施設を含む。

※「既卒者」とは、学校卒業者で新規学卒者扱いでの就職を希望する者で、同一の事業主
の元で正規雇用され、引き続き1年以上雇用保険被保険者であった期間がない者。

※その他若年者は学生、既卒者以外の若年者をいう。

外国人雇用サービスコーナー取扱状況

区分	項目	新規求職	相談件数	紹介件数	就職件数	有効求職
前 橋	当月分	34	113	24	5	158
	年度累計	368	1,004	245	50	
伊勢崎	当月分	63	408	24	5	328
	年度累計	789	4,609	339	82	
太 田	当月分	38	489	30	11	430
	年度累計	592	5,484	639	167	
館 林	当月分	70	359	13	5	356
	年度累計	750	3,961	178	43	

雇用保険関係

項目 安定別	適 用 関 係								求 職 者 給 付 関 係																
	事 業 所			被 保 険 者					事 務 組 合			一 般 被 保 険 者							保 険 給 付 者						
	1 全数	2 新規 加入	3 廃止 脱退	4 全数	5 資格 取得	6 資格 喪失	7 6のうち事業 主都合によ る解雇	8 解雇率 7/6×100	9 組合	10 委託 事業所	11 被保 険者	12 離職票 交付 件数	13 受給資 格決定 件数	14 初回 受給 者数	15 うち 特定	16 受給 者実 人員	17 うち 特定	18 実人員 訓練延長 給付	19 技能習 得手当 実人員	20 特定 職種	21 通所 手当 実人員	22 傷病 手当 実人員			
前年同月	33,199	102	35	627,419	7,244	6,852	459	6.7	203	13,635	122,263	3,978	1,368	1,599	570	7,320	2,698	290	181	0	425	17			
前 月	33,558	91	48	631,910	7,666	7,332	375	5.1	203	13,713	121,202	4,044	1,406	1,296	289	5,837	1,619	296	204	0	493	18			
12月	33,598	89	59	631,642	6,697	6,963	317	4.6	203	13,733	121,137	4,105	1,134	1,239	248	5,554	1,467	264	176	0	442	28			
前橋	6,464	15	5	123,734	1,122	1,120	51	4.6	54	2,920	25,828	709	158	197	31	910	231	64	32	0	91	9			
高崎	6,117	19	10	136,579	1,493	1,502	52	3.5	33	2,337	20,251	937	218	231	47	966	236	50	40	0	92	3			
安中	719	2	0	15,974	92	82	1	1.2	3	311	2,465	48	21	27	3	141	39	3	4	0	6	2			
桐生	2,807	3	15	42,873	378	419	29	6.9	18	912	7,153	236	85	114	33	454	141	12	24	0	37	4			
伊勢崎	4,111	13	3	72,746	950	840	51	6.1	18	1,523	13,443	462	162	174	39	797	224	24	27	0	49	1			
太田	3,918	15	11	93,653	1,226	1,369	62	4.5	9	1,266	14,240	698	151	163	36	778	235	28	25	0	53	0			
館林	2,529	7	3	52,915	634	656	51	7.8	11	851	9,512	358	132	141	31	571	170	6	4	0	14	1			
沼田	1,409	2	0	18,536	214	208	0	0.0	13	774	5,885	125	39	30	6	151	32	11	1	0	11	3			
富岡	1,235	2	1	17,876	137	137	1	0.7	11	577	5,461	82	29	39	3	164	32	6	4	0	12	1			
藤岡	1,546	2	5	21,256	141	166	6	3.6	9	724	6,351	106	62	46	5	253	56	20	4	0	29	1			
渋川	1,724	5	3	23,301	180	222	13	5.9	13	959	6,918	156	57	50	11	255	48	31	9	0	37	2			
中之条	1,019	4	3	12,199	130	242	0	0.0	11	579	3,630	188	20	27	3	114	23	9	2	0	11	1			
年度累計		1,034	888		101,246	97,272	4,885	5.0				46,682	13,860	12,169	2,655	54,927	16,452	1,770	1,776	0	3,358	165			

(注)13受給資格決定数は速報値のため修正があり得る

(注)特定とは、特定受給資格者

項目	求職者給付関係												就職促進給付関係											
	一般被保険者						高年齢継続被保険者			短期特例被保険者			一般被保険者											
	23	基本手当			27	28	29	30	31	32	33	34	常用就職支度手当		再就職手当		就業促進定着手当		就業手当		移転費		求職活動支援費	
安定所別	24	25	26	27	28	29	30	31	32	33	34	35	36	37	38	39	40	41	42	43	44	45	46	
	総支給額	所定日数内支給額	うち特定	訓練延長給付支給額	技能習得手当支給額	傷病手当支給額	受給資格決定件数	受給者数	高年齢求職者給付金額	受給資格決定件数	受給者数	特例一時金支給金額	支給人員	支給金額	支給人員	支給金額	支給人員	支給金額	支給人員	支給金額	支給人員	支給金額	支給人員	支給金額
前年同月	1,216,675	979,361	387,963	36,579	4,126	2,772	298	271	58,585	172	153	29,384	4	753	534	219,852	128	28,207	12	1,071	0		4	73
前月	991,602	708,598	209,007	40,999	4,626	3,078	358	397	85,028	63	13	2,459	3	457	390	143,961	138	25,514	10	535	2	307	1	8
12月	915,081	668,191	195,881	34,579	4,114	4,595	274	267	57,015	156	160	29,883	5	849	482	189,454	144	25,642	9	431	2	330	2	22
前橋	150,040	105,428	27,738	7,538	642	1,610	37	43	8,268	1	1	184	0		82	28,326	38	8,045	2	96	1	212	0	
高崎	162,686	119,899	32,291	6,217	711	453	68	52	11,204	0	0		1	207	79	31,823	18	2,908	0		1	118	0	
安中	20,389	17,304	5,423	309	76	247	11	10	2,530	1	3	648	0		9	2,937	5	1,035	0		0		0	
桐生	67,574	51,665	17,275	1,850	556	681	30	26	5,826	1	0		0		52	24,047	6	915	1	52	0		0	
伊勢崎	134,955	97,431	30,383	3,308	570	209	25	31	5,662	2	1	197	1	218	52	21,249	20	2,769	1	7	0		2	22
太田	127,779	95,134	31,996	4,710	512		21	24	5,270	0	0		2	257	79	31,690	17	2,396	1	114	0		0	
館林	97,158	72,412	26,179	835	187	160	22	25	5,474	0	0		0		53	18,000	9	2,071	2	63	0		0	
沼田	26,110	17,791	3,498	1,376	127	418	10	13	3,026	88	112	20,357	0		14	5,051	7	896	2	99	0		0	
富岡	23,345	17,632	4,121	510	113	145	7	6	1,402	0	2	396	0		13	5,663	5	1,063	0		0		0	
藤岡	40,943	30,474	8,326	2,699	182	183	11	13	3,289	3	2	382	0		23	10,506	6	1,308	0		0		0	
渋川	43,219	28,895	5,684	4,026	281	270	14	18	3,920	1	0		1	168	16	5,787	8	1,175	0		0		0	
中之条	20,884	14,126	2,966	1,202	156	221	18	6	1,143	59	39	7,719	0		10	4,375	5	1,061	0		0		0	
年度累計	8,182,405	6,820,390	2,213,647	233,618	34,378	27,245	4,551	4,603	992,778	190	190	35,492	29	4,585	3,958	1,609,105	1,088	211,594	84	4,444	12	1,814	7	139

(注1) 支給金額は千円単位で千円未満四捨五入のため、合計とは一致しない。

(注2) 就職促進給付の拡充により、平成26年10月より就業促進定着手当の支給が開始。

項目	雇 用 継 続 給 付 関 係										
	高 年 齢 雇 用 継 続 給 付						育 児 休 業 給 付			介 護 休 業 給 付	
	基本給付金			再就職給付金							
安定所別	47 受給要件確認 件数	48 受給者 実人員	49 支給 金額	50 受給要件確認 件数	51 受給者 実人員	52 支給 金額	53 受給要件確認 件数	54 受給者 実人員	55 支給 金額	56 受給者数	57 支給 金額
前年同月	318	9,103	242,951	1	1	15	424	4,515	560,239	25	7,370
前 月	297	8,914	238,039	1	3	48	412	4,193	519,300	23	6,615
12月	337	8,623	230,958	0	0		509	4,564	576,281	21	4,838
前橋	66	1,671	44,724	0	0		120	1,247	163,150	5	1,571
高崎	76	1,636	43,464	0	0		161	1,156	153,878	3	484
安中	9	240	5,740	0	0		6	44	5,442		
桐生	18	459	11,403	0	0		34	270	31,191	2	896
伊勢崎	52	1,083	29,776	0	0		52	458	55,561	3	176
太田	36	1,485	43,790	0	0		47	585	69,998	4	878
館林	49	991	25,054	0	0		32	257	30,364	1	208
沼田	4	144	3,286	0	0		9	102	12,107	1	118
富岡	4	210	4,884	0	0		7	81	9,548		
藤岡	9	227	5,932	0	0		13	145	17,311		
渋川	10	247	6,845	0	0		20	154	19,755	2	508
中之条	4	230	6,059	0	0		8	65	7,978		
年度累計	3,316	77,801	2,082,093	2	19	296	3,899	40,094	4,905,728	218	55,365

(注) 支給金額は千円単位で千円未満四捨五入のため、合計とは一致しない。

教育訓練給付金(一般教育訓練)給付状況

		一般教育訓練給付関係											合計	
		前橋	高崎	安中	桐生	伊勢崎	太田	館林	沼田	富岡	藤岡	渋川		中之条
平成30年度	受給者数	273	277	30	101	189	151	119	55	67	84	92	37	1,475
	支給金額	7,543	8,953	768	2,940	6,167	4,159	3,666	1,438	1,883	2,401	2,868	890	43,674
令和元年度	受給者数	242	260	51	85	195	131	111	53	34	57	79	23	1,321
	支給金額	8,209	9,192	1,650	2,049	6,139	3,405	3,327	1,457	1,436	1,752	2,191	675	41,482
令和2年度	受給者数	241	241	34	89	192	159	128	53	37	70	75	26	1,345
	支給金額	7,685	8,149	965	2,626	6,395	3,961	3,445	1,730	1,205	2,686	2,475	646	41,967
令和2年12月	受給者数	14	24	5	8	20	11	12	2	2	2	7	3	110
	支給金額	531	738	94	133	596	180	252	79	54	21	127	173	2,978
令和3年1月	受給者数	17	14	2	6	18	12	8	4	1	3	9	1	95
	支給金額	430	454	94	203	547	351	250	140	11	152	424	39	3,094
2月	受給者数	23	9	1	4	13	11	8	5	5	7	10	2	98
	支給金額	607	328	18	180	393	325	245	107	260	504	281	91	3,338
3月	受給者数	19	29	3	8	24	6	11	6	3	6	6	2	123
	支給金額	661	982	108	186	807	201	211	292	158	305	122	48	4,081
4月	受給者数	27	32	3	9	13	5	11	7	4	4	8	2	125
	支給金額	798	1,307	166	429	384	192	646	468	226	68	513	141	5,337
5月	受給者数	11	14	1	5	14	7	17	5	4	3	12	2	95
	支給金額	313	299	66	167	483	194	432	83	132	35	641	106	2,951
6月	受給者数	16	27	2	2	13	8	7	1	4	6	14	2	102
	支給金額	355	1,003	46	56	403	90	164	17	109	271	470	36	3,020
7月	受給者数	22	21	6	6	17	11	13	3	7	6	3	1	116
	支給金額	1,103	910	256	120	717	385	440	101	184	147	246	7	4,616
8月	受給者数	22	28	4	8	18	15	9	1	5	4	7	1	122
	支給金額	906	841	114	153	641	267	237	9	123	187	150	12	3,640
9月	受給者数	23	25	2	9	20	8	7	3	2	11	1	3	114
	支給金額	709	867	72	215	548	169	246	165	63	280	12	58	3,404
10月	受給者数	23	30	3	4	24	18	16	3	4	8	8	4	145
	支給金額	774	1,058	105	145	860	454	542	67	247	255	227	114	4,849
11月	受給者数	28	27	1	11	26	17	22	3	4	3	8	2	152
	支給金額	834	1,105	10	434	638	481	619	117	141	101	232	60	4,772
12月	受給者数	22	20	2	12	21	5	7	4	4	9	10	2	118
	支給金額	600	648	60	331	544	175	216	165	89	271	277	49	3,427

(注1) 支給金額は千円単位で千円未満四捨五入のため、合計とは一致しない。

(注2) 教育訓練給付金の拡充に伴い、平成26年10月より「一般教育訓練給付金」へ名称変更

教育訓練給付金(専門実践教育訓練)受給資格確認及び教育訓練支援給付金給付状況

項目	専 門 実 践 教 育 訓 練 関 係																					
	教 育 訓 練 給 付 金																教 育 訓 練 支 援 給 付 金					
	安定所別	内訳		受 給 者 数 ・ 支 給 金 額														受給資格 確認件数	初回受給者数	受給者実人員	支給終了者数	支給金額
		受給資格 確認件数	通学制	通信制	第1回		第2回		第3回		第4回		第5回		第6回		追加給付(20%)					
	受給者数	支給金額	受給者数	支給金額	受給者数	支給金額	受給者数	支給金額	受給者数	支給金額	受給者数	支給金額	受給者数	支給金額	受給者数	支給金額						
令和元年度	486	194	292	341	50,766	196	17,383	169	19,729	130	10,993	69	7,160	65	5,528	151	34,451	56	45	465	27	93,668
令和2年度	509	149	360	461	66,699	215	17,680	193	19,869	171	17,516	81	9,365	71	7,490	193	34,821	59	60	514	37	111,652
前年同月	34	8	26	29	3,243	2	175	7	464	0		0		0		0		2	13	84	0	19,023
前 月	15	0	15	79	10,762	0		37	5,270	1	125	9	1,245	0		2	222	1	2	17	0	3,393
12月	30	10	20	45	3,855	0		0		0		0		0		2	364	0	12	90	0	20,124
前橋	7	1	6	3	181	0		0		0		0		0		0		0	5	33	0	7,557
高崎	8	4	4	9	884	0		0		0		0		0		0		0	2	13	0	2,776
安中	0	0	0	0		0		0		0		0		0		0		0	0	0	0	
桐生	3	1	2	3	151	0		0		0		0		0		1	204	0	0	2	0	526
伊勢崎	3	1	2	1	190	0		0		0		0		0		0		0	0	10	0	2,658
太田	0	0	0	6	837	0		0		0		0		0		0		0	2	8	0	1,732
館林	2	1	1	7	505	0		0		0		0		0		0		0	2	6	0	1,081
沼田	2	0	2	5	247	0		0		0		0		0		0		0	0	1	0	162
富岡	1	0	1	3	220	0		0		0		0		0		1	160	0	0	2	0	380
藤岡	1	1	0	3	294	0		0		0		0		0		0		0	0	4	0	846
渋川	3	1	2	5	347	0		0		0		0		0		0		0	1	11	0	2,408
中之条	0	0	0	0		0		0		0		0		0		0		0	0	0	0	
年度累計	266	21	245	431	60,753	223	20,261	232	28,596	120	12,798	65	8,402	48	5,577	270	39,860	33	37	444	34	98,088

(注1) 支給金額は千円単位で千円未満四捨五入のため、合計とは一致しない。

(注2) 教育訓練給付金の拡充及び教育訓練支援給付金の創設に伴い、平成26年10月より「専門実践教育訓練」新設

用語の説明

(職業紹介関係)

- ・新規求職申込件数
期間中に自安定所で新たに受付けた求職申込みの件数をいう。
- ・月間有効求職者数
「前月より繰越された有効求職者数(前月末日現在において、求職票の有効期限が翌月以降にまたがっている就職未決定の求職者数)」と当月の「新規求職者申込件数」の合計数をいう。
- ・紹介件数
求職者と求人との結合をはかるため、自安定所で紹介した件数をいう。
- ・就職件数
自安定所の有効求職者が、安定所の紹介あっせんにより就職した件数をいう。
- ・新規求人数
期間中に新たに受付けた求人数(採用予定人員)をいう。
- ・月間有効求人数
「前月より繰越された有効求人数(前月末日現在において、求人票の有効期限が翌月以降にまたがっている未充足の求人数)」と当月の「新規求人数」の合計数をいう。
- ・充足数
自安定所の有効求人が、安定所の紹介あっせんにより求職者と結合した件数をいう。
- ・求人倍率(求職者に対する求人の比率をいい、求職者1人あたりの求人数を示す。)

$$\text{求人倍率} = \frac{\text{月間有効(新規)求人数}}{\text{月間有効(新規)求職者数}}$$

- ・就職率(求職に対する就職の比率をいい、求職者のうち、求人者との間に雇用関係が成立したものの割合を示す。)

$$\text{就職率} = \frac{\text{就職件数}}{\text{月間有効(新規)求職者数}} \times 100$$

- ・充足率(求人に対する就職の比率をいい、申込まれ求人がどの程度満たされているかを示す。)

$$\text{充足率} = \frac{\text{充足数}}{\text{月間有効(新規)求人数}} \times 100$$

- ・産業分類(平成21年4月より本文中の産業分類は平成19年11月改定の「日本標準産業分類」による。)

(雇用保険関係)

- ・離職票交付枚数
安定所が離職による被保険者資格の喪失の確認を行い、離職者に交付した離職票の枚数をいう。
- ・離職票提出件数
失業給付を受けようとする者が安定所に出頭して離職票を提出した件数をいう。
- ・受給資格決定件数
受け付けた離職票を審査して、安定所が失業給付を受ける資格があると決定した件数をいう。
- ・初回受給者数
同一失業給付金受給期間内における当該失業給付の第1回目の支給を受けた者の数をいう。
- ・受給者実人員
失業給付を実際に受けた受給資格者の実数をいう。
- ・特定受給資格者
離職理由が、倒産・解雇・特定の雇止め等により再就職の準備をする時間的余裕がなく離職を余儀なくされた受給資格者(特定受給資格者判断基準に該当する者)をいう。

県内ハローワーク一覧

名 称	所 在 地	連 絡 先
ハローワーク前橋	前橋市天川大島町130-1	tel. 027-290-2111 fax. 027-290-2528
ハローワーク高崎	高崎市北双葉町5-17	tel. 027-327-8609 fax. 027-323-8119
ハローワーク安中	安中市安中1-1-26	tel. 027-382-8609 fax. 027-382-4141
ハローワーク桐生	桐生市錦町2-11-14	tel. 0277-22-8609 fax. 0277-22-5014
ハローワーク伊勢崎	伊勢崎市太田町554-10 (伊勢崎地方合同庁舎1階)	tel. 0270-23-8609 fax. 0270-23-3697
ハローワーク太田	太田市飯田町893	tel. 0276-46-8609 fax. 0276-48-0096
ハローワーク館林	館林市大街道1-3-37	tel. 0276-75-8609 fax. 0276-72-4367
ハローワーク沼田	沼田市下之町888テラス沼田5階	tel. 0278-22-8609 fax. 0278-23-7206
ハローワーク群馬富岡	富岡市富岡1414-14	tel. 0274-62-8609 fax. 0274-62-1932
ハローワーク藤岡	藤岡市上大塚368-1	tel. 0274-22-8609 fax. 0274-24-4587
ハローワーク渋川	渋川市渋川1696-15	tel. 0279-22-2636 fax. 0279-23-4370
ハローワーク中之条	吾妻郡中之条町西中之条207	tel. 0279-75-2227 fax. 0279-75-5945