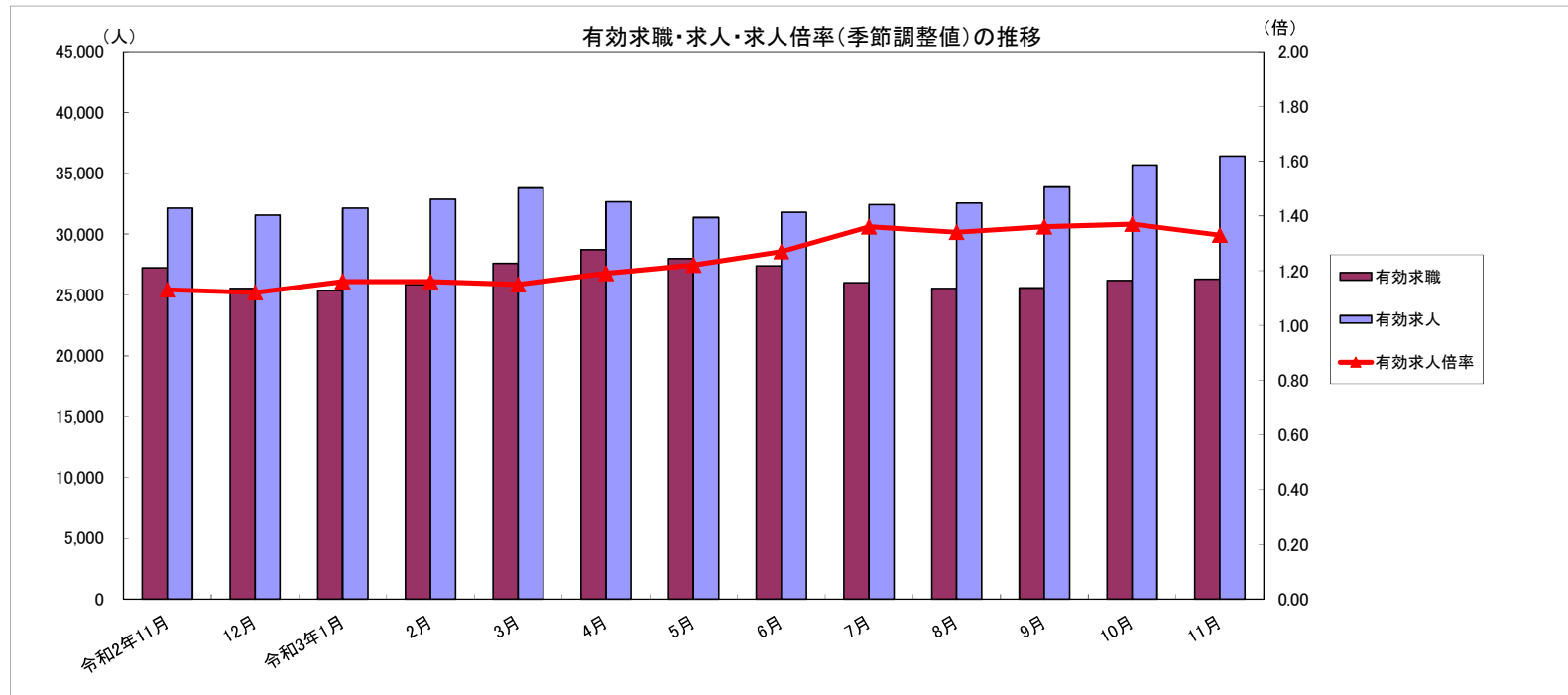


# 労働市場月報



2021. 11  
厚生労働省 群馬労働局 職業安定部

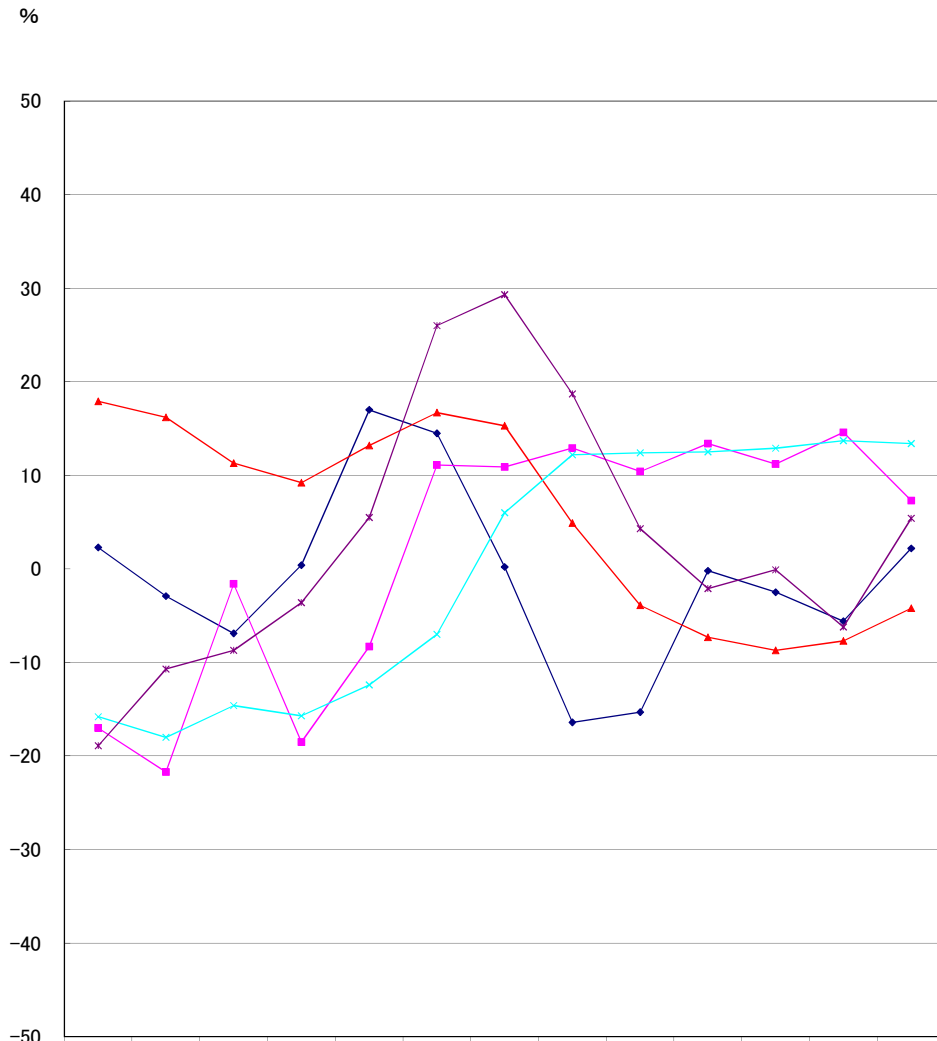
※ハローワーク利用登録者のみによる件数を掲載する。

## 労働市場の動向(3年11月)

## 目次

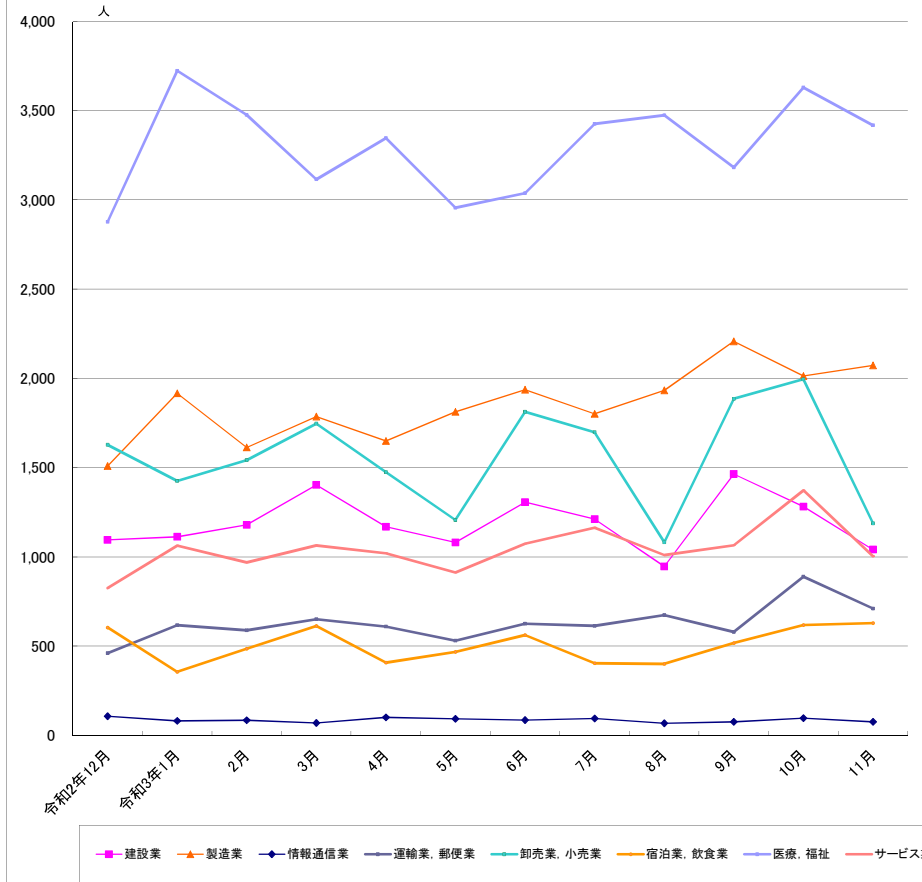
1 求人倍率の状況	主要統計グラフ	1-2
<ul style="list-style-type: none"> <li>新規求人倍率(季節調整値)は、新規求職者数の増加(前月比0.5%増)に対し、新規求人数は減少(前月比18.2%減)したことから、前月を0.43ポイント下回る1.88倍となった。</li> <li>有効求人倍率(季節調整値)は、月間有効求職者数は増加(前月比3.2%増)に対し、月間有効求人数も増加(前月比0.6%増)したことから、前月を0.04ポイント下回る1.33倍となった。</li> </ul>	業務統計主要項目・主要指標	3
2 求人の状況	時系列でみた主要指標Ⅰ(学卒・パートを除く)	4
<ul style="list-style-type: none"> <li>新規求人数(原数値)は11,760で、前年同月比7.3%増加となった。</li> <li>産業別では、建設業(13.4%減)、製造業(39.1%増)、情報通信業(13.6%減)、運輸業・郵便業(29.3%増)、卸売・小売業(9.2%減)、飲食・宿泊業(35.6%増)、医療・福祉(1.6%減)、サービス業(16.3%増)となっている。</li> <li>製造業の内訳を見ると、食料品(34.0%増)、プラスチック製品(14.1%増)、金属製品(52.3%増)、はん用機械器具(136.4%増)、生産用機械器具製造業(98.0%増)、業務用機械器具製造業(51.9%増)、電気機械器具(43.5%増)、輸送用機械器具(19.2%増)となっている。</li> <li>有効求人数(原数値)は36,409で、前年同月比13.4%増加となった。</li> </ul>	“ Ⅱ(学卒を除きパートを含む)	5
3 求職の状況	一般職業紹介状況(学卒・パートを除く)	6
<ul style="list-style-type: none"> <li>新規求職者数(原数値)は5,406で、前年同月比3.5%増加となった。</li> <li>新規求職者(常用:パートを除く)の態様別内訳(前年同月比)を見ると、在職者は26.4%増加し、離職者は16.5%減少(うち事業主都合が46.1%減、うち自己都合が2.5%増)となっている。</li> <li>有効求職者数(原数値)は26,305で、前年同月比3.4%減少となった。</li> </ul>	“ (学卒を除きパートを含む)	7
4 就職の状況	中高年齢者等の職業紹介等状況(パートを除く)	8
<ul style="list-style-type: none"> <li>公共職業安定所の紹介による就職件数は1,641で、前年同月比5.4%増加となった。</li> </ul>	高年齢者(55歳以上)の職業紹介状況(パートを除く)	9
5 雇用保険受給者の状況	パートタイム職業紹介状況	10
<ul style="list-style-type: none"> <li>受給資格決定件数は1,406で、前年同月比14.3%減少となった。</li> <li>初回受給者数は1,296で、前年同月比15.1%減少となった。</li> <li>雇用保険受給者実人員は5,837で、前年同月比21.8%減少となった。</li> </ul>	障害者職業紹介状況	11
	産業別・規模別一般新規求人状況	12
	産業別・規模別一般充足状況	13
	新規学卒者の職業紹介状況	14
	付属施設の業務取扱状況	15
	新卒応援ハローワーク	
	外国人雇用サービスコーナー	
	雇用保険関係(適用、求職者給付、就職促進給付、雇用継続給付)	16-18
	教育訓練給付金(一般教育訓練)給付状況	19
	教育訓練給付金(専門実践教育訓練)受給資格確認及び教育訓練支援給付金給付状況	20
	用語の説明・県内ハローワーク等一覧	21

グラフでみる対前年増減率の推移



	令和2年11月	12月	令和3年1月	2月	3月	4月	5月	6月	7月	8月	9月	10月	11月
新規求職	2.3	-2.9	-6.9	0.4	17.0	14.5	0.2	-16.4	-15.3	-0.2	-2.5	-5.6	2.2
新規求人	-17.0	-21.7	-1.6	-18.5	-8.3	11.1	10.9	12.9	10.4	13.4	11.2	14.6	7.3
有効求職	17.9	16.2	11.3	9.2	13.2	16.7	15.3	4.9	-3.9	-7.3	-8.7	-7.7	-4.2
有効求人	-15.8	-18.0	-14.6	-15.7	-12.4	-7.0	6.0	12.2	12.4	12.5	12.9	13.7	13.4
就職件数	-18.9	-10.7	-8.7	-3.6	5.5	26.0	29.3	18.7	4.3	-2.1	-0.1	-6.2	5.4

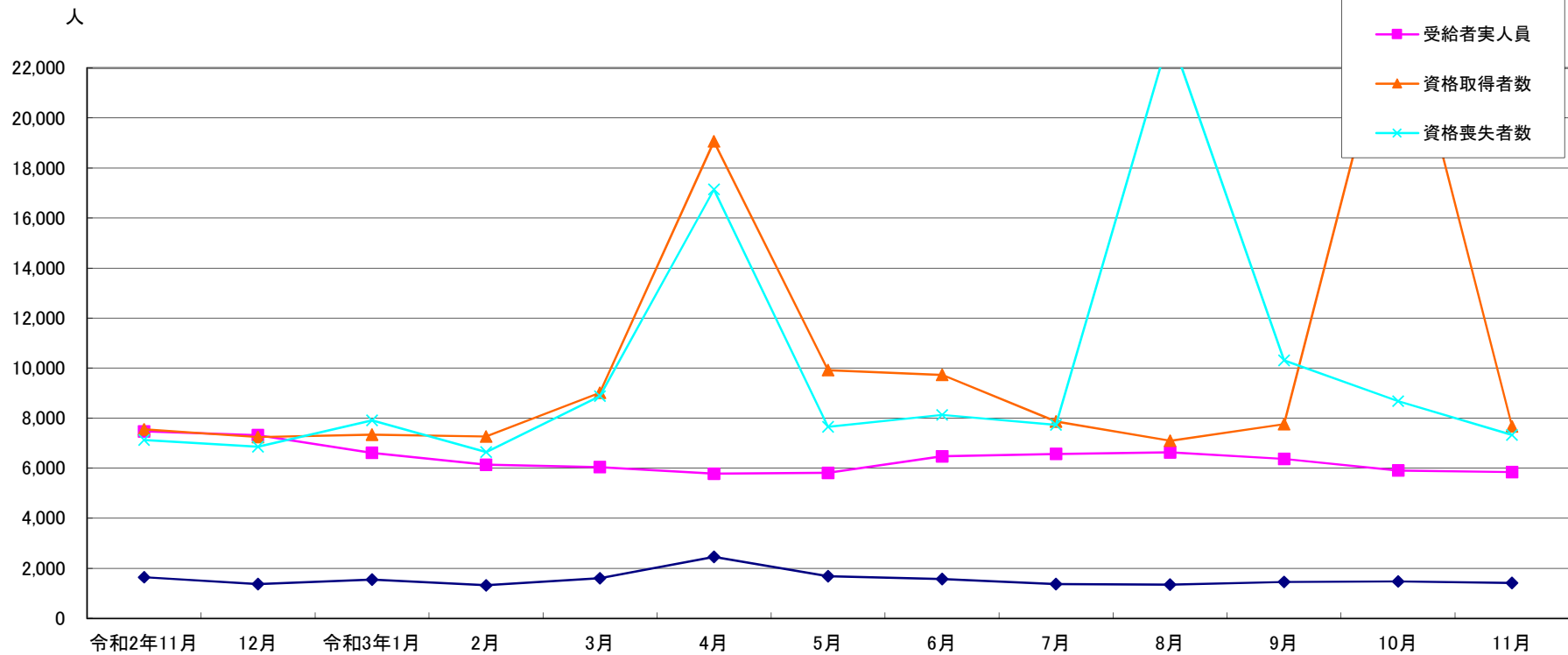
産業別新規求人人数の推移(学卒を除きパートを含む)



	建設業	製造業	情報通信業	運輸業、郵便業	卸売業、小売業	宿泊業、飲食業	医療、福祉	サービス業
令和2年12月	1,096	1,509	107	461	1,628	604	2,877	825
令和3年1月	1,113	1,916	81	618	1,426	356	3,724	1,063
2月	1,180	1,613	85	589	1,542	486	3,476	969
3月	1,403	1,786	70	651	1,747	613	3,115	1,064
4月	1,169	1,650	101	610	1,475	408	3,346	1,020
5月	1,081	1,813	93	531	1,207	468	2,956	913
6月	1,306	1,937	86	626	1,813	562	3,038	1,074
7月	1,211	1,801	95	614	1,698	404	3,426	1,164
8月	947	1,933	68	674	1,082	401	3,475	1,010
9月	1,464	2,208	76	580	1,886	517	3,182	1,065
10月	1,282	2,014	97	889	1,995	619	3,630	1,373
11月	1,041	2,073	76	711	1,188	629	3,418	1,004

(注)新産業分類(平成19年11月改訂「日本標準産業分類」)に基づく区分により掲載している。

## 最近12か月の雇用保険関係指標の推移



	令和2年11月	12月	令和3年1月	2月	3月	4月	5月	6月	7月	8月	9月	10月	11月
受給資格決定	1,640	1,368	1,539	1,314	1,595	2,448	1,684	1,559	1,368	1,341	1,451	1,469	1,406
受給者実人員	7,468	7,320	6,615	6,138	6,039	5,780	5,806	6,474	6,570	6,631	6,367	5,908	5,837
資格取得者数	7,545	7,244	7,336	7,262	9,012	19,065	9,922	9,728	7,866	7,095	7,754	25,453	7,666
資格喪失者数	7,129	6,852	7,911	6,642	8,876	17,143	7,649	8,131	7,727	23,352	10,304	8,671	7,332

(注) 受給資格決定数は速報値のため修正があり得る

業務統計主要項目(学卒を除きパート含む)

主要指標

項目			11月	参 考			対 比	
				前月	前々月	前年同月	前月比	前年同月比
一 般 職 業 紹 介	求 職	1 新 規	5,339	5,887	5,843	5,225	△ 9.3	2.2
		2 月 間 有 効	26,093	26,046	25,526	27,239	0.2	△ 4.2
	就 職	3 全 数	1,641	1,741	1,654	1,557	△ 5.7	5.4
		4 うち保受給者	445	465	414	418	△ 4.3	6.5
	求 人	5 新 規	11,760	13,582	12,516	10,963	△ 13.4	7.3
		6 月 間 有 効	36,409	35,682	33,869	32,119	2.0	13.4
	7 充 足 数	1,601	1,667	1,611	1,534	△ 4.0	4.4	
	求 人 倍 率	8 新 規 (5/1)	2.20	2.31	2.14	2.10		
		9 月間有効(6/2)	1.40	1.37	1.33	1.18		
雇 用 保 険	10 適 用 事 業 所 数	33,558	33,511	33,474	33,131	0.1	1.3	
	11 被 保 険 者 数	631,910	631,606	614,974	627,133	0.0	0.8	
	一 般	12 受 給 資 格 決 定 件 数	1,406	1,469	1,451	1,640	△ 4.3	△ 14.3
		13 受 給 者 実 人 員 ( 所 定 給 付 )	5,837	5,908	6,367	7,468	△ 1.2	△ 21.8
		14 支 給 金 額 (千円)	708,598	692,639	821,736	881,232	2.3	△ 19.6
	高 年 齢	15 受 給 資 格 決 定 件 数	358	453	373	323	△ 21.0	10.8
		16 受 給 者 数	397	423	352	386	△ 6.1	2.8
		17 支 給 金 額 (千円)	85,028	89,925	74,809	81,823	△ 5.4	3.9
		18 受 給 資 格 決 定 件 数	63	5	0	49	1160.0	28.6
	短 期	19 受 給 者 数	13	1	0	12	1200.0	8.3
20 支 給 金 額 (千円)		2,459	195		2,173	1160.1	13.1	

項 目	鉱工業生産指数 (鉱工業計)		常用雇用指数 (産業計)		所定外労働時間 (産業計)		企業倒産		完全失業者数 (全 国)	
	平成27年 =100 (原数値)	前 年 同 月 比	規模30人 以上 平成27年 =100 前 年 同 月 比	前 年 同 月 比	規模30人 以上 同 月 比	前 年 同 月 比	負債額 1000万 以上	前 年 同 月 差	万人	完全失業率 (季調値)
年 月										
平成29年	103.5	2.0	101.4	0.9	13.2	1.1	99	12	190	2.8
平成30年	104.6	1.1	104.6	3.2	13.9	5.9	106	7	166	2.4
令和元年	100.2	△ 4.2	103.6	△ 1.0	13.2	△ 4.9	88	△ 18	162	2.4
令和2年	93.0	△ 7.2	98.8	△ 4.6	11.9	△ 9.8	83	△ 5	191	2.8
令和2年9月	100.5	△ 2.1	100.1	△ 3.4	12.3	△ 6.2	2	△ 2	210	3.0
10月	101.9	△ 5.9	99.2	△ 3.9	13.1	0.8	6	3	215	3.1
11月	97.8	△ 8.4	95.6	△ 7.4	12.8	△ 3.7	4	△ 7	195	3.0
12月	100.7	△ 15.0	95.5	△ 7.3	13.3	3.9	5	0	194	3.0
令和3年1月	85.4	△ 8.1	101.5	1.7	12.8	3.2	4	△ 2	197	2.9
2月	108.7	10.1	100.4	0.4	12.1	△ 7.6	4	△ 5	194	2.9
3月	112.2	6.5	99.8	△ 0.1	13.6	0.8	8	2	188	2.6
4月	86.0	△ 10.0	101.4	2.7	13.6	△ 16.2	2	△ 12	209	2.8
5月	84.7	45.0	101.6	2.2	12.1	33.0	4	2	211	3.0
6月	102.2	32.4	100.6	1.2	12.7	24.5	13	5	206	2.9
7月	103.5	8.8	100.8	2.7	13.5	19.4	6	△ 5	191	2.8
8月	81.2	△ 9.7	100.6	0.9	11.7	11.4	6	△ 4	193	2.8
9月	84.8	△ 15.5	100.3	0.2	12.8	4.1	3	1	192	2.8
10月	110.4	8.3	99.4	0.2	12.4	△ 5.4	4	△ 2	182	2.8
11月	-	-	-	-	-	-	3	△ 1		
資料出所	県 統 計 課						帝国データバンク		総務省統計局	

※完全失業率の年平均は、実数である。  
 ※表中「-」は、月報作成時には未公表のものである。  
 ※年の数値は速報値

時系列でみた主要指標 I (学卒・パートを除く)

項目 年度・月別	A 一般職業紹介状況												B Aのうち中高年齢者						C 一般求職者給付				
	1 新規求職		2 月間有効求職		3 新規求人		4 月間有効求人		5 就職		求人倍率		6 新規求職		7 月間有効求職		8 就職		新規求職者 中に占める 中高年の 割合 6/1*100	受給資格 決定件数		受給者実人員	
	前年 同月比	前年 同月比	前年 同月比	前年 同月比	前年 同月比	前年 同月比	新規	月間 有効	前年 同月比	前年 同月比	前年 同月比	前年 同月比	前年 同月比	前年 同月比	前年 同月比	前年 同月比	前年 同月比						
平成27年度	4,557	△ 5.0	17,942	△ 6.2	7,068	4.1	19,564	3.7	1,468	△ 4.5	1.55	1.09	1,509	△ 2.1	6,542	△ 3.3	466	1.7	33.1	1,611	△ 4.3	5,749	△ 5.8
平成28年度	4,285	△ 6.0	16,866	△ 6.0	7,607	7.6	21,321	9.0	1,379	△ 6.1	1.78	1.26	1,467	△ 2.8	6,247	△ 4.5	449	△ 3.6	34.2	1,529	△ 5.1	5,202	△ 9.5
平成29年度	4,027	△ 6.0	15,671	△ 7.1	7,811	2.7	22,267	4.4	1,271	△ 7.8	1.94	1.42	1,459	△ 0.5	6,021	△ 3.6	437	△ 2.7	36.2	1,459	△ 4.6	4,865	△ 6.5
平成30年度	3,807	△ 4.8	14,756	△ 5.7	8,066	3.2	23,201	4.7	1,207	△ 3.5	2.12	1.57	1,469	1.6	5,928	△ 1.3	441	3.3	38.6	1,392	△ 4.6	4,639	△ 4.6
令和元年度	3,862	1.4	15,084	2.2	7,619	△ 5.5	22,191	△ 4.4	1,100	△ 8.9	1.97	1.47	1,589	8.2	6,442	8.7	438	△ 0.7	41.1	1,504	8.0	5,353	15.4
令和2年度	3,993	3.4	17,264	14.5	6,418	△ 15.8	18,525	△ 16.5	877	△ 20.3	1.61	1.07	1,768	11.3	8,101	25.8	370	△ 15.5	44.3	1,867	21.9	7,213	35.0
令和2 年11 月	3,521	6.5	17,785	21.0	6,592	△ 15.9	19,204	△ 12.3	801	△ 25.8	1.87	1.08	1,618	20.5	8,484	36.3	332	△ 24.4	46.0	1,640	27.2	7,468	29.7
12月	3,169	△ 4.7	16,792	18.2	5,980	△ 19.5	18,723	△ 14.3	829	△ 14.5	1.89	1.11	1,399	△ 9.4	8,049	28.8	354	△ 11.3	44.1	1,368	0.8	7,320	20.4
令和3 年1月	4,089	△ 6.7	16,802	13.6	7,239	1.9	19,093	△ 12.3	759	△ 13.5	1.77	1.14	1,832	△ 0.5	8,071	23.2	321	△ 15.1	44.8	1,539	9.5	6,615	5.9
2月	3,966	△ 0.6	16,991	10.6	6,955	△ 15.3	19,464	△ 12.9	912	△ 8.8	1.75	1.15	1,795	5.0	8,166	19.8	395	△ 0.5	45.3	1,314	△ 1.2	6,138	9.6
3月	4,579	13.9	17,960	13.8	6,922	△ 4.1	20,046	△ 8.6	1,248	2.5	1.51	1.12	2,002	14.2	8,533	20.1	561	13.1	43.7	1,595	11.2	6,039	6.2
4月	4,524	2.1	17,950	13.5	6,619	13.1	19,407	△ 3.3	1,072	14.4	1.46	1.08	2,131	2.4	8,642	18.2	473	31.0	47.1	2,448	△ 0.6	5,780	3.5
5月	3,485	△ 6.9	17,346	10.6	6,431	9.4	18,911	9.2	847	26.6	1.85	1.09	1,549	△ 8.0	8,292	13.4	376	30.1	44.4	1,684	△ 37.4	5,806	△ 6.3
6月	3,911	△ 16.3	16,871	0.4	6,931	14.8	19,195	13.6	968	21.3	1.77	1.14	1,681	△ 16.4	8,075	3.8	432	21.3	43.0	1,559	△ 35.8	6,474	△ 21.4
7月	3,551	△ 16.3	16,461	△ 7.0	6,833	11.4	19,538	13.1	920	6.7	1.92	1.19	1,598	△ 13.1	7,803	△ 4.2	432	22.4	45.0	1,368	△ 33.1	6,570	△ 26.4
8月	3,530	△ 2.5	16,356	△ 9.7	6,856	15.3	19,769	13.5	815	△ 0.4	1.94	1.21	1,515	△ 2.6	7,671	△ 7.9	361	6.5	42.9	1,341	△ 19.7	6,631	△ 25.7
9月	3,753	△ 2.7	16,280	△ 11.2	7,358	11.9	20,348	13.4	914	5.1	1.96	1.25	1,610	△ 2.4	7,605	△ 9.8	381	2.4	42.9	1,451	△ 11.5	6,367	△ 26.6
10月	3,725	△ 7.5	16,504	△ 10.3	7,751	12.2	21,316	13.0	953	△ 6.1	2.08	1.29	1,672	△ 4.3	7,748	△ 9.9	434	7.4	44.9	1,469	△ 27.2	5,908	△ 26.8
11月	<b>3,421</b>	<b>△ 2.8</b>	<b>16,407</b>	<b>△ 7.7</b>	<b>7,143</b>	<b>8.4</b>	<b>21,620</b>	<b>12.6</b>	<b>893</b>	<b>11.5</b>	<b>2.09</b>	<b>1.32</b>	<b>1,471</b>	<b>△ 9.1</b>	<b>7,602</b>	<b>△ 10.4</b>	<b>377</b>	<b>13.6</b>	<b>43.0</b>	<b>1,406</b>	<b>△ 14.3</b>	<b>5,837</b>	<b>△ 21.8</b>
令和3年度	3,738	△ 6.9	16,772	△ 3.2	6,990	12.0	20,013	10.4	923	9.1	1.87	1.19	1,653	△ 6.8	7,930	△ 1.5	408	16.2	44.2	1,591	△ 23.3	6,172	△ 18.3

(注)年度数値は、月平均である。

(注)受給資格決定数は速報値のため修正があり得る

時系列でみた主要指標Ⅱ（学卒を除きパートを含む）

項目 年度・月別	一般職業紹介状況											求人倍率								
	1 新規求職		2 月間有効求職		3 新規求人		4 月間有効求人		5 紹介件数		6 就職件数		原数値				季節調整値			
	前年 同月比	前年 同月比	前年 同月比	前年 同月比	前年 同月比	前年 同月比	前年 同月比	前年 同月比	前年 同月比	前年 同月比	前年 同月比	前年 同月比	本 県		全 国		本 県		全 国	
													新規	有効	新規	有効	新規	有効	新規	有効
平成27年度	6,700	△ 4.7	26,595	△ 4.9	12,373	4.8	34,005	5.2	10,163	△ 10.0	2,440	△ 3.1	1.85	1.28	1.86	1.23				
平成28年度	6,452	△ 3.7	25,492	△ 4.1	13,549	9.5	37,829	11.2	9,472	△ 6.8	2,351	△ 3.6	2.10	1.48	2.08	1.39				
平成29年度	6,129	△ 5.0	24,141	△ 5.3	13,840	2.1	39,207	3.6	8,256	△ 12.8	2,220	△ 5.6	2.26	1.62	2.29	1.54				
平成30年度	5,912	△ 3.5	23,091	△ 4.3	14,027	1.4	40,067	2.2	7,665	△ 7.2	2,155	△ 2.9	2.37	1.74	2.42	1.62				
令和元年度	6,019	1.8	23,788	3.0	13,526	△ 3.6	39,020	△ 2.6	7,279	△ 5.0	1,988	△ 7.7	2.25	1.64	2.35	1.55				
令和2年度	6,117	1.6	26,448	11.2	10,905	△ 19.4	31,223	△ 20.0	6,626	△ 9.0	1,648	△ 17.1	1.78	1.18	1.90	1.10				
令和2年11月	5,225	2.3	27,239	17.9	10,963	△ 17.0	32,119	△ 15.8	6,084	△ 12.1	1,557	△ 18.9	2.10	1.18	2.20	1.09	1.83	1.13	2.04	1.05
12月	4,715	△ 2.9	25,546	16.2	10,457	△ 21.7	31,559	△ 18.0	5,370	△ 9.0	1,498	△ 10.7	2.22	1.24	2.40	1.13	2.03	1.12	2.11	1.05
令和3年1月	6,233	△ 6.9	25,354	11.3	12,247	△ 1.6	32,124	△ 14.6	6,347	2.0	1,409	△ 8.7	1.96	1.27	2.00	1.15	2.00	1.16	2.03	1.10
2月	6,137	0.4	25,853	9.2	11,568	△ 18.5	32,875	△ 15.7	7,924	4.0	1,706	△ 3.6	1.88	1.27	1.93	1.15	1.69	1.16	1.88	1.09
3月	7,099	17.0	27,595	13.2	12,127	△ 8.3	33,786	△ 12.4	9,061	17.1	2,458	5.5	1.71	1.22	1.82	1.12	1.78	1.15	1.99	1.10
4月	8,059	14.5	28,735	16.7	11,436	11.1	32,652	△ 7.0	7,524	29.3	2,082	26.0	1.42	1.14	1.41	1.04	1.93	1.19	1.82	1.09
5月	5,711	0.2	27,991	15.3	10,381	10.9	31,372	6.0	6,308	28.1	1,634	29.3	1.82	1.12	1.94	1.02	2.07	1.22	2.09	1.09
6月	6,079	△ 16.4	27,384	4.9	11,799	12.9	31,803	12.2	6,893	△ 4.2	1,908	18.7	1.94	1.16	2.13	1.06	2.09	1.27	2.08	1.13
7月	5,405	△ 15.3	25,992	△ 3.9	11,806	10.4	32,429	12.4	5,882	△ 15.6	1,728	4.3	2.18	1.25	2.11	1.11	2.11	1.36	1.98	1.15
8月	5,364	△ 0.2	25,536	△ 7.3	10,887	13.4	32,554	12.5	5,347	△ 8.0	1,428	△ 2.1	2.03	1.27	2.06	1.12	1.85	1.34	1.97	1.14
9月	5,843	△ 2.5	25,526	△ 8.7	12,516	11.2	33,869	12.9	6,220	△ 9.8	1,654	△ 0.1	2.12	1.32	2.19	1.14	2.14	1.36	2.10	1.16
10月	5,887	△ 5.6	26,046	△ 7.7	13,582	14.6	35,682	13.7	6,133	△ 13.8	1,741	△ 6.2	2.27	1.36	2.22	1.16	2.31	1.37	2.08	1.15
11月	<b>5,339</b>	<b>2.2</b>	<b>26,093</b>	<b>△ 4.2</b>	<b>11,760</b>	<b>7.3</b>	<b>36,409</b>	<b>13.4</b>	<b>5,629</b>	<b>△ 7.5</b>	<b>1,641</b>	<b>5.4</b>	<b>2.18</b>	<b>1.38</b>	<b>2.25</b>	<b>1.20</b>	<b>1.88</b>	<b>1.33</b>	<b>2.13</b>	<b>1.15</b>
令和3年度	5,961	△ 3.1	26,663	0.1	11,771	11.5	33,346	9.2	6,242	△ 1.7	1,727	8.8	1.97	1.25						

(注)年度数値は、月平均である。

一般職業紹介状況(学卒・パートを除く)

項目 安定所別	A 新規求職 申込件数	B 月間有効 求職者数	C 紹介件数	D 就職件数	E 4のうち管外就職		F 4のうち 保 受給者の 就職件数	G 新 規 求 人 数	H 月間有効 求 人 数	I 充 足 数	J Iのうち他県 からの 充足数	比 率			
	1 全 数	2 全 数	3 全 数	4 全 数	5 県内	6 県外						新規求職 対前年同月 増 減 率	新規求人 対前年同月 増 減 率	新規求 人 倍 率 (G/1)	有 効 求 人 倍 率 (H/2)
前年同月	3,521	17,785	3,902	801	247	121	241	6,592	19,204	795	118	6.5	△ 15.9	1.87	1.08
前 月	3,725	16,504	3,916	953	289	147	313	7,751	21,316	898	93	△ 7.5	12.2	2.08	1.29
<b>11月</b>	<b>3,421</b>	<b>16,407</b>	<b>3,581</b>	<b>893</b>	<b>275</b>	<b>145</b>	<b>303</b>	<b>7,143</b>	<b>21,620</b>	<b>852</b>	<b>99</b>	<b>△ 2.8</b>	<b>8.4</b>	<b>2.09</b>	<b>1.32</b>
前 橋	652	2,973	664	153	64	20	51	1,060	3,421	141	12	20.3	3.7	1.63	1.15
高 崎	600	2,808	612	152	33	25	60	1,295	4,412	186	22	9.7	△ 24.6	2.16	1.57
(安 中)	63	341	66	30	5	3	4	194	557	23	0	△ 10.0	19.8	3.08	1.63
桐 生	255	1,150	320	54	13	8	17	574	1,623	61	5	△ 30.9	69.8	2.25	1.41
伊勢崎	422	2,070	451	113	40	14	47	803	2,419	111	12	6.3	16.0	1.90	1.17
太 田	482	2,483	559	119	36	30	32	1,007	2,815	101	27	△ 11.9	26.7	2.09	1.13
館 林	272	1,453	262	74	15	26	27	788	2,007	65	11	△ 12.8	31.1	2.90	1.38
沼 田	176	656	128	45	9	4	15	249	1,018	38	2	3.5	1.6	1.41	1.55
富 岡	93	487	105	42	15	2	12	411	1,087	33	0	△ 30.1	11.7	4.42	2.23
藤 岡	149	731	127	34	14	4	9	307	919	31	3	△ 12.4	35.8	2.06	1.26
渋 川	188	925	215	56	26	6	19	251	807	46	2	7.4	8.2	1.34	0.87
(中之条)	69	330	72	21	5	3	10	204	535	16	3	△ 22.5	5.7	2.96	1.62
年度累計	29,900	134,175	31,757	7,382	2,275	1,154	2,150	55,922	160,104	7,059	809	△ 6.9	12.0	1.87	1.19



一般職業紹介状況(学卒を除きパートを含む)

項目 安定所別	A 新規求職 申込件数	B 月間有効 求職者数	C 紹介件数	D 就職件数	E 4のうち 保 受給者の 就職件数	F 新 規 求 人 数	G 月間有効 求 人 数	H 充 足 数	比 率			
	1 全 数	2 全 数	3 全 数	4 全 数					新規求職 対前年同月 増 減 率	新規求人 対前年同月 増 減 率	新規求 人 倍 率 (F/A)	有 効 求 人 倍 率 (G/B)
前年同月	5,225	27,239	6,084	1,557	418	10,963	32,119	1,534	2.3	△ 17.0	2.10	1.18
前 月	5,887	26,046	6,133	1,741	465	13,582	35,682	1,667	△ 5.6	14.6	2.31	1.37
<b>11月</b>	<b>5,339</b>	<b>26,093</b>	<b>5,629</b>	<b>1,641</b>	<b>445</b>	<b>11,760</b>	<b>36,409</b>	<b>1,601</b>	<b>2.2</b>	<b>7.3</b>	<b>2.20</b>	<b>1.40</b>
前 橋	1,028	4,722	1,060	290	72	1,833	5,813	299	26.1	2.1	1.78	1.23
高 崎	937	4,421	1,037	273	83	2,170	7,722	326	13.6	△ 20.1	2.32	1.75
(安 中)	120	639	112	53	11	383	973	46	△ 7.7	60.9	3.19	1.52
桐 生	402	1,860	456	122	26	947	2,782	114	△ 23.7	48.0	2.36	1.50
伊勢崎	627	3,077	652	196	61	1,276	3,827	196	10.8	19.4	2.04	1.24
太 田	735	3,852	813	199	47	1,382	4,464	176	△ 8.5	18.7	1.88	1.16
館 林	397	2,267	420	136	45	1,308	3,460	129	△ 12.6	26.5	3.29	1.53
沼 田	256	1,079	236	92	26	424	1,527	80	2.0	△ 3.4	1.66	1.42
富 岡	172	877	180	70	17	725	1,877	53	△ 14.4	14.9	4.22	2.14
藤 岡	240	1,195	210	66	18	522	1,596	64	△ 1.6	11.1	2.18	1.34
渋 川	302	1,547	342	101	26	441	1,429	83	12.7	3.5	1.46	0.92
(中之条)	123	557	111	43	13	349	939	35	△ 12.8	2.6	2.84	1.69
年度累計	47,687	213,303	49,936	13,816	3,305	94,167	266,770	13,404	△ 3.1	11.5	1.97	1.25

中高年齢者等の職業紹介等状況(パートを除く)

安定所別 項目	新規求職 申込件数		月間有効 求職者数	紹介件数	就職件数		5 新 規 求 人 数	6 月間有効 求 人 数	比 率				
	1 全 数	1のうち保	2 全 数	3 全 数	4 全 数	4のうち保			新規求職者 中に占める 中高年の割合	新規求職 対前年同月 増 減 率	新規求人 対前年同月 増 減 率	新規求人 倍 率 (5/1)	有効求人 倍 率 (6/2)
前年同月	1,618	563	8,484	1,672	332	107	2,309	6,681	(31.0) 46.0	0.9	△ 14.6	1.43	0.79
前 月	1,672	417	7,748	1,678	434	136	2,643	7,289	(28.4) 44.9	△ 4.3	11.7	1.58	0.94
<b>11月</b>	<b>1,471</b>	<b>318</b>	<b>7,602</b>	<b>1,611</b>	<b>377</b>	<b>128</b>	<b>2,496</b>	<b>7,428</b>	<b>(27.6)</b> <b>43.0</b>	<b>△ 9.1</b>	<b>8.1</b>	<b>1.70</b>	<b>0.98</b>
前 橋	272	43	1,334	279	57	19	376	1,184	(26.5) 41.7	16.2	5.6	1.38	0.89
高 崎	249	60	1,254	293	63	27	454	1,532	(26.6) 41.5	23.3	△ 25.3	1.82	1.22
(安 中)	25	4	182	36	14	2	59	167	(20.8) 39.7	△ 34.2	22.9	2.36	0.92
桐 生	115	32	579	164	27	10	200	539	(28.6) 45.1	△ 48.2	68.1	1.74	0.93
伊勢崎	179	37	976	253	51	20	280	829	(28.5) 42.4	△ 3.2	15.7	1.56	0.85
太 田	201	55	1,083	239	47	10	353	941	(27.3) 41.7	△ 9.9	31.2	1.76	0.87
館 林	125	40	721	101	31	14	281	717	(31.5) 46.0	△ 8.1	31.3	2.25	0.99
沼 田	85	13	305	54	21	6	89	378	(33.2) 48.3	1.2	0.0	1.05	1.24
富 岡	49	8	230	45	14	4	150	390	(28.5) 52.7	△ 34.7	7.9	3.06	1.70
藤 岡	60	9	354	51	13	4	100	307	(25.0) 40.3	△ 34.1	35.1	1.67	0.87
渋 川	82	13	413	65	27	7	81	250	(27.2) 43.6	7.9	△ 1.2	0.99	0.61
(中之条)	29	4	171	31	12	5	73	194	(23.6) 42.0	△ 44.2	5.8	2.52	1.13
年度累計	13,227	3,010	63,438	14,070	3,266	967	19,270	54,862	(27.7) 44.2	△ 6.8	8.4	1.46	0.86

(注) ( )内は、パートを含めた新規求職者中に占める中高年の割合である。求人数及び求人倍率は、「求人均等配分方式」による数値である。

高齢者(55歳以上)の職業紹介状況(パートを除く)

安定所別 項目	新規求職 申込件数		月間有効 求職者数	紹介件数	就職件数		5 新規 求人数	6 月間有効 求人数	比 率				
	1		2	3	4				新規求職者 中に占める 高齢者の割合	新規求職 対前年同月 増減率	新規求人 対前年同月 増減率	新規求人 倍率 (5/1)	有効求人 倍率 (6/2)
	全数	1のうち保	全数	全数	全数	4のうち保							
前年同月	791	308	4,175	700	137	46	1,108	3,207	(15.1) 22.5	25.4	△ 29.3	1.40	0.77
前 月	785	210	3,756	678	179	53	1,259	3,462	(13.3) 21.1	△ 7.4	12.8	1.60	0.92
<b>11月</b>	<b>677</b>	<b>138</b>	<b>3,710</b>	<b>638</b>	<b>142</b>	<b>50</b>	<b>1,198</b>	<b>3,541</b>	<b>(12.7) 19.8</b>	<b>△ 14.4</b>	<b>8.1</b>	<b>1.77</b>	<b>0.95</b>
前 橋	127	21	632	125	19	6	176	550	(12.4) 19.5	25.7	2.9	1.39	0.87
高 崎	104	19	574	108	24	11	221	724	(11.1) 17.3	26.8	△ 24.1	2.13	1.26
(安 中)	12	4	96	20	8	2	28	81	(10.0) 19.0	△ 14.3	16.7	2.33	0.84
桐 生	53	15	286	59	5	2	92	253	(13.2) 20.8	△ 56.6	58.6	1.74	0.88
伊勢崎	80	14	473	75	18	7	139	393	(12.8) 19.0	△ 12.1	20.9	1.74	0.83
太 田	75	22	483	87	14	2	170	447	(10.2) 15.6	△ 9.6	27.8	2.27	0.93
館 林	57	19	383	52	17	9	135	361	(14.4) 21.0	△ 23.0	32.4	2.37	0.94
沼 田	54	5	174	23	11	4	43	187	(21.1) 30.7	△ 3.6	0.0	0.80	1.07
富 岡	27	4	127	25	4	1	72	182	(15.7) 29.0	△ 40.0	10.8	2.67	1.43
藤 岡	30	5	175	17	7	1	47	148	(12.5) 20.1	△ 45.5	38.2	1.57	0.85
洪 川	42	8	212	35	10	2	39	120	(13.9) 22.3	13.5	0.0	0.93	0.57
(中之条)	16	2	95	12	5	3	36	95	(13.0) 23.2	△ 48.4	9.1	2.25	1.00
年度累計	6,317	1,592	31,327	5,613	1,370	401	9,133	25,900	(13.2) 21.1	△ 6.3	3.3	1.45	0.83

(注) ( )内は、パートを含めた新規求職者中に占める高齢者の割合である。求人数及び求人倍率は、「求人均等配分方式」による数値である。

パートタイム職業紹介状況

安定所別	項目	新規求職 申込件数	月間有効 求職者数	紹介件数	就職件数	新規 求人数	月間有効 求人数
	前年同月	1,704	9,454	2,182	756	4,371	12,915
	前 月	2,162	9,542	2,217	788	5,831	14,366
	<b>11月</b>	<b>1,918</b>	<b>9,686</b>	<b>2,048</b>	<b>748</b>	<b>4,617</b>	<b>14,789</b>
	前 橋	376	1,749	396	137	773	2,392
	高 崎	337	1,613	425	121	875	3,310
	(安 中)	57	298	46	23	189	416
	桐 生	147	710	136	68	373	1,159
	伊勢崎	205	1,007	201	83	473	1,408
	太 田	253	1,369	254	80	375	1,649
	館 林	125	814	158	62	520	1,453
	沼 田	80	423	108	47	175	509
	富 岡	79	390	75	28	314	790
	藤 岡	91	464	83	32	215	677
	渋 川	114	622	127	45	190	622
	(中之条)	54	227	39	22	145	404
	年度累計	17,787	79,128	18,179	6,434	38,245	106,666

## 障害者職業紹介状況

項目 安定所別	新規求職申込件数				紹介件数				就職件数				新規登録者数				期末現在登録者数 (月 末)			
	身体	知的	精神	その他	身体	知的	精神	その他	身体	知的	精神	その他	身体	知的	精神	その他	身体	知的	精神	その他
前年同月	68	36	120	26	104	78	155	31	38	24	51	13	30	7	50	14	7,051	4,466	4,685	783
前 月	62	62	154	36	113	49	239	51	29	16	62	13	25	32	58	17	7,260	4,644	5,152	958
<b>11月</b>	<b>91</b>	<b>29</b>	<b>128</b>	<b>22</b>	<b>113</b>	<b>46</b>	<b>178</b>	<b>24</b>	<b>39</b>	<b>27</b>	<b>61</b>	<b>11</b>	<b>36</b>	<b>6</b>	<b>59</b>	<b>12</b>	<b>7,300</b>	<b>4,650</b>	<b>5,219</b>	<b>965</b>
前 橋	19	9	23	6	21	10	37	3	8	4	12	2	8	3	9	4	926	567	638	221
高 崎	20	5	25	8	31	9	35	10	5	5	11	4	7	0	12	2	1,028	761	1,070	203
(安 中)	2	0	2	0	1	0	3	1	0	0	3	0	1	0	1	0	285	113	206	29
桐 生	10	3	12	0	8	8	5	1	4	2	4	1	6	1	5	0	704	555	378	47
伊勢崎	12	1	23	1	10	6	21	2	6	4	7	0	5	0	11	1	756	419	599	149
太 田	7	1	14	1	6	7	14	3	3	2	4	0	2	0	9	1	893	629	551	82
館 林	7	0	9	2	10	1	13	2	0	1	7	2	2	0	5	2	773	422	494	62
沼 田	5	2	3	1	11	0	9	0	7	2	4	0	1	0	3	1	356	193	236	34
富 岡	2	0	6	1	2	2	8	0	1	3	4	1	0	0	1	1	346	182	244	28
藤 岡	3	1	4	0	6	0	19	0	0	0	2	0	1	0	2	0	384	231	317	33
渋 川	2	5	5	2	5	3	6	2	3	3	2	1	1	1	0	0	619	420	372	59
(中之条)	2	2	2	0	2	0	8	0	2	1	1	0	2	1	1	0	230	158	114	18
年度累計	632	414	991	206	838	311	1,556	263	253	264	481	88	258	197	402	116				

産業別・規模別一般新規求人状況(学卒を除きパートを含む)

前月	前年同月	当月	対前月比	対前年同月比	構成比	産業別	計	前橋	高崎	(安中)	桐生	伊勢崎	太田	館林	沼田	富岡	藤岡	渋川	(中之条)
143	95	121	△ 15.4	27.4	1.0	A. 農、林、漁業	121	36	4	1	18	2	6	14	0	16	1	9	14
2	3	4	100.0	33.3	0.0	D 鉱業、採石業、砂利採取業	4	0	0	1	1	0	0	0	1	0	1	0	0
1,282	1,202	1,041	△ 18.8	△ 13.4	8.9	D 建設業	1,041	175	225	40	52	98	115	79	91	15	74	53	24
2,014	1,490	2,073	2.9	39.1	17.6	E 製造業	2,073	175	194	63	183	225	467	379	35	137	130	67	18
427	215	288	△ 32.6	34.0	2.4	09 食料品製造業	288	39	29	0	18	45	3	78	5	39	20	8	4
23	24	22	△ 4.3	△ 8.3	0.2	10 飲料・たばこ・飼料製造業	22	0	7	0	0	0	3	3	5	0	0	4	0
35	30	52	48.6	73.3	0.4	11 繊維工業	52	2	1	1	22	4	9	7	4	0	0	0	2
21	3	16	△ 23.8	433.3	0.1	12 木材・木製品製造業(家具を除く)	16	2	2	0	0	0	2	0	7	0	0	2	1
28	15	41	46.4	173.3	0.3	13 家具・装備品製造業	41	15	0	0	3	5	0	3	2	8	1	4	0
33	21	17	△ 48.5	△ 19.0	0.1	14 パルプ・紙・紙加工品製造業	17	3	5	2	0	0	4	3	0	0	0	0	0
8	6	17	112.5	183.3	0.1	15 印刷・同関連業	17	1	9	0	0	1	0	0	0	6	0	0	0
47	40	75	59.6	87.5	0.6	16 化学工業	75	1	3	1	0	1	1	56	0	5	0	2	5
1	0	0	△ 100.0	--	0.0	17 石油製品・石炭製品製造業	0	0	0	0	0	0	0	0	0	0	0	0	0
171	135	154	△ 9.9	14.1	1.3	18 プラスチック製品製造業(別掲を除く)	154	32	2	4	18	6	43	18	0	13	12	6	0
23	21	18	△ 21.7	△ 14.3	0.2	19 ゴム製品製造業	18	5	1	0	0	6	1	3	0	2	0	0	0
36	19	37	2.8	94.7	0.3	21 窯業・土石製品製造業	37	5	5	0	5	0	9	0	1	7	4	0	1
42	18	22	△ 47.6	22.2	0.2	22 鉄鋼業	22	6	2	0	3	0	3	3	0	0	0	5	0
19	16	26	36.8	62.5	0.2	23 非鉄金属製造業	26	8	2	0	5	2	0	9	0	0	0	0	0
174	172	262	50.6	52.3	2.2	24 金属製品製造業	262	18	17	0	22	57	36	52	2	15	39	2	2
141	55	130	△ 7.8	136.4	1.1	25 はん用機械器具製造業	130	12	9	0	3	14	52	15	1	7	12	5	0
112	50	99	△ 11.6	98.0	0.8	26 生産用機械器具製造業	99	8	9	2	5	20	21	24	0	7	3	0	0
48	27	41	△ 14.6	51.9	0.3	27 業務用機械器具製造業	41	0	8	0	5	3	3	17	0	0	2	3	0
40	34	56	40.0	64.7	0.5	28 電子部品・デバイス・電子回路製造業	56	0	23	14	0	5	3	0	2	4	5	0	
223	115	165	△ 26.0	43.5	1.4	29 電気機械器具製造業	165	7	16	16	28	12	47	20	0	5	5	9	0
40	27	10	△ 75.0	△ 63.0	0.1	30 情報通信機械器具製造業	10	0	0	6	0	2	0	0	0	0	0	1	1
243	364	434	78.6	19.2	3.7	31 輸送用機械器具製造業	434	7	23	0	43	47	211	53	2	12	28	8	0
79	83	91	15.2	9.6	0.8	20.32 その他の製造業	91	4	21	17	3	0	14	12	6	9	0	3	2
18	10	4	△ 77.8	△ 60.0	0.0	F 電気・ガス・熱供給・水道業	4	0	1	0	0	2	0	0	1	0	0	0	0
97	88	76	△ 21.6	△ 13.6	0.6	G 情報通信業	76	14	35	0	13	5	8	0	0	0	1	0	0
889	550	711	△ 20.0	29.3	6.0	H 運輸業、郵便業	711	52	169	29	22	123	91	126	10	9	39	35	6
1,995	1,308	1,188	△ 40.5	△ 9.2	10.1	I 卸売業、小売業	1,188	342	247	42	58	97	127	131	49	17	38	30	10
85	48	43	△ 49.4	△ 10.4	0.4	J 金融業、保険業	43	9	9	0	2	1	8	5	1	0	5	3	0
228	183	233	2.2	27.3	2.0	K 不動産業、物品賃貸業	233	97	47	0	10	7	60	5	1	0	4	0	2
266	166	174	△ 34.6	4.8	1.5	L 学術研究、専門・技術サービス業	174	38	47	1	15	26	30	4	1	10	0	2	0
619	464	629	1.6	35.6	5.3	M 宿泊業、飲食サービス業	629	41	86	86	94	76	22	28	54	2	5	29	106
580	385	445	△ 23.3	15.6	3.8	N 生活関連サービス業、娯楽業	445	12	208	38	11	71	7	16	13	13	20	21	15
205	185	146	△ 28.8	△ 21.1	1.2	O 教育、学習支援業	146	40	21	2	17	19	14	3	4	8	6	12	0
3,630	3,473	3,418	△ 5.8	△ 1.6	29.1	P 医療、福祉	3,418	467	610	57	341	319	348	247	129	479	171	143	107
42	90	69	64.3	△ 23.3	0.6	Q 複合サービス事業	69	15	9	2	16	0	11	1	0	1	2	7	5
1,373	863	1,004	△ 26.9	16.3	8.5	R サービス業(他に分類されないもの)	1,004	220	190	21	75	149	60	177	31	3	12	28	38
114	360	381	234.2	5.8	3.2	S、T 公務、その他	381	100	68	0	19	56	8	93	3	15	13	2	4
13,582	10,963	11,760	△ 13.4	7.3	100.0	合計	11,760	1,833	2,170	383	947	1,276	1,382	1,308	424	725	522	441	349
8,247	6,445	6,722	△ 18.5	4.3	57.2	29人以下	6,722	1,087	1,425	275	538	812	724	660	236	346	228	238	153
3,561	2,872	3,219	△ 9.6	12.1	27.4	30～99人	3,219	449	478	91	315	311	297	302	138	311	214	144	169
1,161	1,039	1,116	△ 3.9	7.4	9.5	100～299人	1,116	174	204	17	59	97	122	274	34	15	54	53	13
298	304	358	20.1	17.8	3.0	300～499人	358	71	32	0	29	48	24	52	6	52	24	6	14
261	126	158	△ 39.5	25.4	1.3	500～999人	158	40	28	0	6	1	58	12	10	1	2	0	0
54	177	187	246.3	5.6	1.6	1,000人～	187	12	3	0	0	7	157	8	0	0	0	0	0

(注)新産業分類(平成19年11月改訂「日本標準産業分類」)に基づく区分により掲載している。

産業別・規模別一般充足状況(学卒を除きパート含む)

前月	前年同月	当月	対前月比	対前年同月比	構成比	産業別	計	前橋	高崎	(安中)	桐生	伊勢崎	太田	館林	沼田	富岡	藤岡	渋川	(中之条)
41	40	34	△ 17.1	△ 15.0	2.1	A. 農、林、漁業	34	2	1	2	1	4	1	1	14	4	1	1	2
1	1	2	100.0	100.0	0.1	C 鉱業、採石業、砂利採取業	2	0	0	1	0	0	0	0	0	0	1	0	0
69	99	73	5.8	△ 26.3	4.6	D 建設業	73	9	21	5	2	11	8	2	2	3	1	8	1
424	335	372	△ 12.3	11.0	23.2	E 製造業	372	40	43	10	30	64	59	52	15	21	22	14	2
78	54	80	2.6	48.1	5.0	09 食料品製造業	80	14	9	0	6	21	7	9	4	4	5	1	0
6	1	1	△ 83.3	0.0	0.1	10 飲料・たばこ・飼料製造業	1	0	0	0	0	0	0	0	0	0	0	1	0
16	12	13	△ 18.8	8.3	0.8	11 繊維工業	13	3	0	0	7	1	1	1	0	0	0	0	0
14	5	8	△ 42.9	60.0	0.5	12 木材・木製品製造業(家具を除く)	8	0	0	0	0	1	0	0	6	0	0	1	0
4	4	10	150.0	150.0	0.6	13 家具・装備品製造業	10	3	0	0	0	0	0	4	1	2	0	0	0
8	3	9	12.5	200.0	0.6	14 パルプ・紙・紙加工品製造業	9	2	0	1	0	1	1	4	0	0	0	0	0
2	4	6	200.0	50.0	0.4	15 印刷・同関連業	6	3	1	0	0	1	0	0	0	0	1	0	0
17	8	10	△ 41.2	25.0	0.6	16 化学工業	10	0	0	1	0	4	2	2	0	0	0	0	1
1	0	0	△ 100.0	--	0.0	17 石油製品・石炭製品製造業	0	0	0	0	0	0	0	0	0	0	0	0	0
39	42	30	△ 23.1	△ 28.6	1.9	18 プラスチック製品製造業(別掲を除く)	30	2	2	2	4	8	3	5	2	2	0	0	0
11	5	4	△ 63.6	△ 20.0	0.2	19 ゴム製品製造業	4	0	0	0	0	2	0	2	0	0	0	0	0
15	10	5	△ 66.7	△ 50.0	0.3	21 窯業・土石製品製造業	5	3	1	0	0	0	0	0	0	0	0	1	0
4	0	4	0.0	--	0.2	22 鉄鋼業	4	0	1	0	0	0	0	2	0	0	0	1	0
1	7	4	300.0	△ 42.9	0.2	23 非鉄金属製造業	4	1	1	0	0	2	0	0	0	0	0	0	0
40	35	32	△ 20.0	△ 8.6	2.0	24 金属製品製造業	32	2	4	0	4	5	10	1	0	1	2	3	0
23	10	21	△ 8.7	110.0	1.3	25 はん用機械器具製造業	21	1	5	0	0	2	5	2	2	0	4	0	0
19	10	11	△ 42.1	10.0	0.7	26 生産用機械器具製造業	11	2	2	0	0	1	0	3	0	2	0	1	0
12	15	8	△ 33.3	△ 46.7	0.5	27 業務用機械器具製造業	8	0	0	0	1	3	0	3	0	0	1	0	0
7	5	7	0.0	40.0	0.4	28 電子部品・デバイス・電子回路製造業	7	0	3	0	0	0	1	0	0	1	2	0	0
34	28	38	11.8	35.7	2.4	29 電気機械器具製造業	38	1	4	2	7	1	6	5	0	4	5	3	0
4	4	9	125.0	125.0	0.6	30 情報通信機械器具製造業	9	1	0	1	0	4	2	0	0	1	0	0	0
51	48	45	△ 11.8	△ 6.3	2.8	31 輸送用機械器具製造業	45	1	7	1	1	6	14	9	0	3	1	1	1
18	25	17	△ 5.6	△ 32.0	1.1	20,32 その他の製造業	17	1	3	2	0	1	7	0	0	1	1	1	0
2	0	2	0.0	--	0.1	F 電気・ガス・熱供給・水道業	2	1	1	0	0	0	0	0	0	0	0	0	0
7	11	11	57.1	0.0	0.7	G 情報通信業	11	8	1	0	2	0	0	0	0	0	0	0	0
101	104	102	1.0	△ 1.9	6.4	H 運輸業、郵便業	102	10	25	3	11	19	11	10	2	1	3	6	1
187	187	201	7.5	7.5	12.6	I 卸売業、小売業	201	45	42	3	7	22	32	14	15	2	9	7	3
10	13	10	0.0	△ 23.1	0.6	J 金融業、保険業	10	3	2	0	0	3	2	0	0	0	0	0	0
26	15	21	△ 19.2	40.0	1.3	K 不動産業、物品賃貸業	21	6	4	0	2	2	4	1	0	0	0	0	2
44	40	40	△ 9.1	0.0	2.5	L 学術研究、専門・技術サービス業	40	11	10	0	8	6	3	0	2	0	0	0	0
42	62	43	2.4	△ 30.6	2.7	M 宿泊業、飲食サービス業	43	5	9	2	4	1	1	3	5	0	1	6	6
40	34	36	△ 10.0	5.9	2.2	N 生活関連サービス業、娯楽業	36	3	8	2	5	3	1	0	5	1	4	3	1
22	26	22	0.0	△ 15.4	1.4	O 教育、学習支援業	22	5	5	0	1	5	3	0	0	3	0	0	0
422	358	412	△ 2.4	15.1	25.7	P 医療、福祉	412	85	104	13	29	34	45	29	14	10	14	26	9
11	12	12	9.1	0.0	0.7	Q 複合サービス事業	12	4	3	0	3	0	0	0	0	0	1	0	1
167	153	160	△ 4.2	4.6	10.0	R サービス業(他に分類されないもの)	160	34	45	4	7	20	3	16	4	2	7	11	7
51	44	48	△ 5.9	9.1	3.0	S. T 公務、その他	48	28	2	1	2	2	3	1	4	4	0	1	0
1,667	1,534	1,601	△ 4.0	4.4	100.0	合計	1,601	299	326	46	114	196	176	129	80	53	64	83	35
1,031	946	953	△ 7.6	0.7	59.5	29人以下	953	185	202	31	73	111	92	74	53	29	35	48	20
438	401	438	0.0	9.2	27.4	30~99人	438	81	81	9	34	45	57	35	18	16	27	26	9
126	118	140	11.1	18.6	8.7	100~299人	140	23	28	6	4	28	12	14	8	2	2	7	6
38	39	31	△ 18.4	△ 20.5	1.9	300~499人	31	5	8	0	1	1	5	6	0	4	0	1	0
23	22	26	13.0	18.2	1.6	500~999人	26	3	4	0	2	9	4	0	1	2	0	1	0
11	8	13	18.2	62.5	0.8	1,000人~	13	2	3	0	0	2	6	0	0	0	0	0	0

(注)新産業分類(平成19年11月改訂「日本標準産業分類」)に基づく区分により掲載している。

新規学卒者の職業紹介状況(令和4年3月卒)

項 目	安定所別		前橋	高崎	(安中)	桐生	伊勢崎	太田	館林	沼田	富岡	藤岡	渋川	(中之条)	前年実績	
	前年同月	3年11月														
	末 現 在	末 現 在														
中 学	1 求人数	4	15	9	0	0	0	1	0	5	0	0	0	0	0	
	2 求職者数	14	7	4	1	0	2	0	0	0	0	0	0	0	11	
	3 就職者数	0	0	0	0	0	0	0	0	0	0	0	0	0	10	
	4 求人倍率 (1/2)	0.29	2.14	2.25	0.00	--	0.00	--	--	--	--	--	--	--	0.00	
	5 就職率 (3/2×100)	0.0	0.0	0.0	0.0	--	0.0	--	--	--	--	--	--	--	90.9	
高 校	1 求人数	7,420	7,582	1,102	1,513	237	464	703	1,324	688	298	396	328	315	214	6,108
	2 求職者数	2,758	2,556	327	402	139	355	249	300	213	121	84	179	126	61	2,690
	3 就職者数	2,306	2,322	279	362	134	316	230	265	197	113	79	169	122	56	2,680
	4 求人倍率 (1/2)	2.69	2.97	3.37	3.76	1.71	1.31	2.82	4.41	3.23	2.46	4.71	1.83	2.50	3.51	2.27
	5 就職率 (3/2×100)	83.6	90.8	85.3	90.0	96.4	89.0	92.4	88.3	92.5	93.4	94.0	94.4	96.8	91.8	99.6

(注1) 「2 求職者数」は、学校又は安定所の紹介を希望する求職者をいう。

(注2) 「3 就職者数」は、学校又は安定所の紹介による就職決定者数をいう。

(注3) 「前年実績」は、令和3年3月卒の学校又は安定所の紹介による最終数である。



### 新卒応援ハローワーク取扱状況

区分	項目	来所者数	求職	就職
大学等		135	42	206
	うち既卒者	70	18	12
	年度累計	1,294	447	817
高校		39	10	155
	うち既卒者	24	8	5
	年度累計	298	135	371
中学		0	0	0
	うち既卒者	0	0	0
	年度累計	10	9	5
その他若年者		0	0	0
	年度累計	0	0	0

※大学等には、大学院、短大、高専、専修、公共職業能力開発施設を含む。

※「既卒者」とは、学校卒業者で新規学卒者扱いでの就職を希望する者で、同一の事業主の元で正規雇用され、引き続き1年以上雇用保険被保険者であった期間がない者。

※その他若年者は学生、既卒者以外の若年者をいう。

### 外国人雇用サービスコーナー取扱状況

区分	項目	新規求職	相談件数	紹介件数	就職件数	有効求職
前橋	当月分	44	118	28	4	165
	年度累計	334	891	221	45	
伊勢崎	当月分	71	462	25	12	355
	年度累計	726	4,201	315	77	
太田	当月分	56	559	46	12	505
	年度累計	554	4,995	609	156	
館林	当月分	89	397	19	7	397
	年度累計	680	3,602	165	38	

# 雇用保険関係

項目 安定所別	適用関係											求職者給付関係										
	事業所			被保険者					事務組合			一般被保険者					実習者					
	1 全数	2 新規加入	3 廃止脱退	4 全数	5 資格取得	6 資格喪失	7 6のうち事業主都合による解雇	8 解雇率 7/6×100	9 組合	10 委託事業所	11 被保険者	12 離職票 交付件数	13 受給資格決定 件数	14 初回受給者数	15 うち特定	16 受給者実人員	17 うち特定	18 実人員 訓練延長 給付	19 技能習得 受講手当	20 手当 特定職種	21 実人員 通所手当	22 傷病 手当 実人員
前年同月	33,131	95	56	627,133	7,545	7,129	859	12.0	203	13,624	122,274	4,371	1,640	1,527	428	7,468	2,673	293	208	0	462	18
前月	33,511	99	77	631,606	25,453	8,671	748	8.6	203	13,706	121,251	5,032	1,469	1,086	223	5,908	1,680	271	212	0	462	25
11月	33,558	91	48	631,910	7,666	7,332	375	5.1	203	13,713	121,202	4,044	1,406	1,296	289	5,837	1,619	296	204	0	493	18
前橋	6,452	11	9	123,738	1,278	1,248	53	4.2	54	2,914	25,781	719	215	220	43	958	262	68	48	0	104	6
高崎	6,107	16	8	136,604	1,832	1,500	56	3.7	33	2,336	20,255	901	228	200	41	968	230	61	41	0	96	0
安中	717	4	2	15,965	86	97	4	4.1	3	310	2,466	64	25	22	2	132	39	3	5	0	8	1
桐生	2,818	9	1	42,858	390	436	47	10.8	18	912	7,150	218	123	101	27	463	156	17	20	0	38	1
伊勢崎	4,100	12	3	72,603	1,223	1,099	98	8.9	18	1,514	13,387	510	187	195	43	885	273	28	25	0	59	2
太田	3,913	12	3	93,818	1,331	1,306	52	4.0	9	1,269	14,281	719	256	200	61	800	243	31	20	0	52	0
館林	2,525	7	9	52,971	629	751	44	5.9	11	852	9,523	359	148	131	44	590	175	5	7	0	15	0
沼田	1,406	6	0	18,532	171	214	4	1.9	13	773	5,902	156	42	36	4	174	41	9	2	0	13	3
富岡	1,233	1	1	17,881	143	128	1	0.8	11	575	5,474	76	28	38	5	174	40	6	8	0	13	1
藤岡	1,548	6	10	21,284	239	196	7	3.6	9	723	6,358	100	62	62	9	296	79	20	14	0	34	1
渋川	1,721	5	2	23,341	241	199	6	3.0	13	955	6,954	129	77	64	8	274	52	38	12	0	50	3
中之条	1,018	2	0	12,315	103	158	3	1.9	11	580	3,671	93	15	27	2	123	29	10	2	0	11	0
年度累計		945	829		94,549	90,309	4,568	5.1				42,577	12,726	10,930	2,407	49,373	14,985	1,506	1,600	0	2,916	137

(注) 13受給資格決定数は速報値のため修正があり得る

(注) 特定とは、特定受給資格者

項目 安定 所別	求職者給付関係												就職促進給付関係															
	一般被保険者												高年齢継続被保険者		短期特例被保険者		一般被保険者											
	23	基本手当			27	28	29	30	31	32	33	34	常用就職支度手当		再就職手当		就業促進定着手当		就業手当		移転費		求職活動支援費					
24	25	26	27	28	29	30	31	32	33	34	35	36	37	38	39	40	41	42	43	44	45	46						
総支給額	所定日数 内支給額	うち特定	訓練延 長給付 支給額	技能習 得手当 支給額	傷病 手当 支給額	受給資 格決定 件数	受給 者数	高年齢 求職者 給付金額	受給資 格決定 件数	受給 者数	特例一 時金支 給金額	支給 人員	支給 金額	支給 人員	支給 金額	支給 人員	支給 金額	支給 人員	支給 金額	支給 人員	支給 金額	支給 人員	支給 金額					
前年同月	1,160,225	881,232	331,644	41,629	4,036	3,336	323	386	81,823	49	12	2,173	1	183	440	174,325	203	45,097	10	564	1	239	1	25				
前月	924,465	692,639	211,057	36,875	4,808	4,449	453	423	89,925	5	1	195	3	445	447	178,958	155	31,463	6	381	1	161	2	8				
<b>11月</b>	<b>991,602</b>	<b>708,598</b>	<b>209,007</b>	<b>40,999</b>	<b>4,626</b>	<b>3,078</b>	<b>358</b>	<b>397</b>	<b>85,028</b>	<b>63</b>	<b>13</b>	<b>2,459</b>	<b>3</b>	<b>457</b>	<b>390</b>	<b>143,961</b>	<b>138</b>	<b>25,514</b>	<b>10</b>	<b>535</b>	<b>2</b>	<b>307</b>	<b>1</b>	<b>8</b>				
前橋	170,805	118,008	35,179	9,088	774	960	55	66	13,930	0	0		0		24	7,902	24	3,475	3	82	0		0					
高崎	174,798	126,250	33,307	8,267	733		46	49	11,016	0	0		0		69	23,378	11	2,502	1	13	0		0					
安中	16,423	13,830	4,968	367	100	145	12	20	4,000	2	0		1	89	11	4,260	3	582	0		0		0					
桐生	73,181	51,138	17,375	2,300	485	67	31	37	7,508	1	1	38	0		21	8,581	15	3,344	1	66	0		0					
伊勢崎	143,110	105,722	32,611	3,866	685	402	49	50	10,937	0	0		0		57	21,129	14	3,293	1	7	0		0					
太田	134,069	96,611	32,643	4,441	475		56	59	13,446	0	0		0		59	20,370	22	4,014	1	203	1	137	1	8				
館林	99,515	72,821	22,717	775	180		29	29	6,277	0	2	380	1	162	59	23,611	22	3,589	3	164	0		0					
沼田	32,920	21,266	5,180	1,439	187	697	13	11	2,247	51	10	2,042	1	206	9	3,329	5	918	0		0		0					
富岡	27,893	19,948	5,074	768	153	149	13	19	3,712	2	0		0		7	2,185	6	585	0		0		0					
藤岡	48,511	35,686	9,836	3,029	292	225	27	28	6,176	1	0		0		26	9,394	6	1,736	0		0		0					
渋川	48,923	32,383	6,231	5,363	399	433	21	20	3,815	0	0		0		38	15,901	5	676	0		0		0					
中之条	21,456	14,935	3,887	1,298	164		6	9	1,962	6	0		0		10	3,921	5	800	0		1	170	0					
年度累計	7,267,324	6,152,199	2,017,767	199,038	30,263	22,650	4,277	4,336	935,763	30	30	5,608	24	3,736	3,476	1,419,651	944	185,952	75	4,013	10	1,485	5	117				

(注1) 支給金額は千円単位で千円未満四捨五入のため、合計とは一致しない。

(注2) 就職促進給付の拡充により、平成26年10月より就業促進定着手当の支給が開始。

項目 安定所別	雇 用 継 続 給 付 関 係										
	高 年 齢 雇 用 継 続 給 付						育 児 休 業 給 付			介 護 休 業 給 付	
	基本給付金			再就職給付金							
	47 受給要件確認 件数	48 受給者 実人員	49 支給 金額	50 受給要件確認 件数	51 受給者 実人員	52 支給 金額	53 受給要件確認 件数	54 受給者 実人員	55 支給 金額	56 受給 者数	57 支給 金額
前年同月	329	8,745	236,669	0	0		396	3,979	495,534	23	7,476
前 月	362	8,433	224,896	0	2	43	489	4,454	549,207	36	7,434
<b>11月</b>	<b>297</b>	<b>8,914</b>	<b>238,039</b>	<b>1</b>	<b>3</b>	<b>48</b>	<b>412</b>	<b>4,193</b>	<b>519,300</b>	<b>23</b>	<b>6,615</b>
前橋	69	1,974	52,938	0	1	22	90	1,007	130,367	2	328
高崎	73	2,768	79,490	0	0		82	1,044	133,927	9	3,505
安中	5	118	2,842	0	0		4	40	4,075	0	
桐生	24	713	18,773	0	2	27	32	284	33,468	2	244
伊勢崎	30	820	19,822	0	0		57	480	55,043	2	338
太田	26	723	17,964	0	0		69	577	70,434	5	1,446
館林	26	891	23,944	0	0		23	235	27,747	1	372
沼田	5	205	5,326	0	0		18	107	13,137	0	
富岡	11	172	4,173	1	0		7	93	12,171	1	276
藤岡	11	225	5,568	0	0		8	139	15,666	1	105
渋川	9	224	5,466	0	0		18	142	17,551		
中之条	8	81	1,733	0	0		4	45	5,717	0	
年度累計	2,979	69,178	1,851,135	2	19	296	3,390	35,530	4,329,447	197	50,527

(注) 支給金額は千円単位で千円未満四捨五入のため、合計とは一致しない。

## 教育訓練給付金(一般教育訓練)給付状況

		一 般 教 育 訓 練 給 付 関 係												
		前橋	高崎	安中	桐生	伊勢崎	太田	館林	沼田	富岡	藤岡	渋川	中之条	合計
平成30年度	受給者数	273	277	30	101	189	151	119	55	67	84	92	37	1,475
	支給金額	7,543	8,953	768	2,940	6,167	4,159	3,666	1,438	1,883	2,401	2,868	890	43,674
令和元年度	受給者数	242	260	51	85	195	131	111	53	34	57	79	23	1,321
	支給金額	8,209	9,192	1,650	2,049	6,139	3,405	3,327	1,457	1,436	1,752	2,191	675	41,482
令和2年度	受給者数	241	241	34	89	192	159	128	53	37	70	75	26	1,345
	支給金額	7,685	8,149	965	2,626	6,395	3,961	3,445	1,730	1,205	2,686	2,475	646	41,967
令和2年11月	受給者数	21	23	2	13	21	24	10	7	3	6	8	6	144
	支給金額	699	682	44	430	643	549	294	273	55	157	180	89	4,094
12月	受給者数	14	24	5	8	20	11	12	2	2	2	7	3	110
	支給金額	531	738	94	133	596	180	252	79	54	21	127	173	2,978
令和3年1月	受給者数	17	14	2	6	18	12	8	4	1	3	9	1	95
	支給金額	430	454	94	203	547	351	250	140	11	152	424	39	3,094
2月	受給者数	23	9	1	4	13	11	8	5	5	7	10	2	98
	支給金額	607	328	18	180	393	325	245	107	260	504	281	91	3,338
3月	受給者数	19	29	3	8	24	6	11	6	3	6	6	2	123
	支給金額	661	982	108	186	807	201	211	292	158	305	122	48	4,081
4月	受給者数	27	32	3	9	13	5	11	7	4	4	8	2	125
	支給金額	798	1,307	166	429	384	192	646	468	226	68	513	141	5,337
5月	受給者数	11	14	1	5	14	7	17	5	4	3	12	2	95
	支給金額	313	299	66	167	483	194	432	83	132	35	641	106	2,951
6月	受給者数	16	27	2	2	13	8	7	1	4	6	14	2	102
	支給金額	355	1,003	46	56	403	90	164	17	109	271	470	36	3,020
7月	受給者数	22	21	6	6	17	11	13	3	7	6	3	1	116
	支給金額	1,103	910	256	120	717	385	440	101	184	147	246	7	4,616
8月	受給者数	22	28	4	8	18	15	9	1	5	4	7	1	122
	支給金額	906	841	114	153	641	267	237	9	123	187	150	12	3,640
9月	受給者数	23	25	2	9	20	8	7	3	2	11	1	3	114
	支給金額	709	867	72	215	548	169	246	165	63	280	12	58	3,404
10月	受給者数	23	30	3	4	24	18	16	3	4	8	8	4	145
	支給金額	774	1,058	105	145	860	454	542	67	247	255	227	114	4,849
11月	受給者数	28	27	1	11	26	17	22	3	4	3	8	2	152
	支給金額	834	1,105	10	434	638	481	619	117	141	101	232	60	4,772

(注1) 支給金額は千円単位で千円未満四捨五入のため、合計とは一致しない。

(注2) 教育訓練給付金の拡充に伴い、平成26年10月より「一般教育訓練給付金」へ名称変更

教育訓練給付金(専門実践教育訓練)受給資格確認及び教育訓練支援給付金給付状況

項目	専 門 実 践 教 育 訓 練 関 係																	教 育 訓 練 支 援 給 付 金				
	教 育 訓 練 給 付 金																教 育 訓 練 支 援 給 付 金					
	安定所別	内訳		受 給 者 数 ・ 支 給 金 額														受給資格 確認件数	初回受給者数	受給者実人員	支給終了者数	支給金額
		受給資格 確認件数	通学制	通信制	第1回		第2回		第3回		第4回		第5回		第6回		追加給付(20%)					
			受給者数	支給金額	受給者数	支給金額	受給者数	支給金額	受給者数	支給金額	受給者数	支給金額	受給者数	支給金額	受給者数	支給金額						
令和元年度	486	194	292	341	50,766	196	17,383	169	19,729	130	10,993	69	7,160	65	5,528	151	34,451	56	45	465	27	93,668
令和2年度	509	149	360	461	66,699	215	17,680	193	19,869	171	17,516	81	9,365	71	7,490	193	34,821	59	60	514	37	111,652
前年同月	13	0	13	57	6,576	1	87	41	4,408	1	25	8	1,000	0		2	385	0	5	23	0	4,833
前 月	25	2	23	210	35,825	1	63	194	23,235	0		55	7,082	0		2	439	1	5	78	1	17,877
<b>11月</b>	<b>15</b>	<b>0</b>	<b>15</b>	<b>79</b>	<b>10,762</b>	<b>0</b>		<b>37</b>	<b>5,270</b>	<b>1</b>	<b>125</b>	<b>9</b>	<b>1,245</b>	<b>0</b>		<b>2</b>	<b>222</b>	<b>1</b>	<b>2</b>	<b>17</b>	<b>0</b>	<b>3,393</b>
前橋	3	0	3	29	5,079	0		23	3,925	0		4	528	0		0		1	1	3	0	516
高崎	2	0	2	15	2,226	0		5	392	0		0		0		0		0	1	6	0	1,060
安中	2	0	2	2	251	0		0		0		0		0		0		0	0	0	0	
桐生	0	0	0	4	192	0		1	87	0		0		0		0		0	0	1	0	279
伊勢崎	1	0	1	8	978	0		2	403	0		2	305	0		0		0	0	4	0	946
太田	2	0	2	6	374	0		0		0		1	163	0		1	160	0	0	1	0	249
館林	1	0	1	2	233	0		2	223	0		0		0		0		0	0	0	0	
沼田	1	0	1	1	47	0		1	35	1	125	2	250	0		0		0	0	0	0	
富岡	0	0	0	1	48	0		1	69	0		0		0		0		0	0	0	0	
藤岡	2	0	2	4	496	0		2	138	0		0		0		0		0	0	2	0	343
渋川	1	0	1	7	838	0		0		0		0		0		1	62	0	0	0	0	
中之条	0	0	0	0		0		0		0		0		0		0		0	0	0	0	
年度累計	236	11	225	386	56,898	223	20,261	232	28,596	120	12,798	65	8,402	48	5,577	268	39,496	33	25	354	34	77,964

(注1) 支給金額は千円単位で千円未満四捨五入のため、合計とは一致しない。

(注2) 教育訓練給付金の拡充及び教育訓練支援給付金の創設に伴い、平成26年10月より「専門実践教育訓練」新設

## 用語の説明

### (職業紹介関係)

- ・新規求職申込件数  
期間中に自安定所で新たに受付けた求職申込みの件数をいう。
- ・月間有効求職者数  
「前月より繰越された有効求職者数(前月末日現在において、求職票の有効期限が翌月以降にまたがっている就職未決定の求職者数)」と当月の「新規求職者申込件数」の合計数をいう。
- ・紹介件数  
求職者と求人との結合をはかるため、自安定所で紹介した件数をいう。
- ・就職件数  
自安定所の有効求職者が、安定所の紹介あっせんにより就職した件数をいう。
- ・新規求人数  
期間中に新たに受付けた求人数(採用予定人員)をいう。
- ・月間有効求人数  
「前月より繰越された有効求人数(前月末日現在において、求人票の有効期限が翌月以降にまたがっている未充足の求人数)」と当月の「新規求人数」の合計数をいう。
- ・充足数  
自安定所の有効求人が、安定所の紹介あっせんにより求職者と結合した件数をいう。
- ・求人倍率 (求職者に対する求人の比率をいい、求職者1人あたりの求人数を示す。)

$$\text{求人倍率} = \frac{\text{月間有効(新規)求人数}}{\text{月間有効(新規)求職者数}}$$

- ・就職率(就職に対する就職の比率をいい、求職者のうち、求人者との間に雇用関係が成立したものの割合を示す。)

$$\text{就職率} = \frac{\text{就職件数}}{\text{月間有効(新規)求職者数}} \times 100$$

- ・充足率(求人に対する就職の比率をいい、申込まれ求人がどの程度満たされているかを示す。)

$$\text{充足率} = \frac{\text{充足数}}{\text{月間有効(新規)求人数}} \times 100$$

- ・産業分類(平成21年4月より本文中の産業分類は平成19年11月改定の「日本標準産業分類」による。)

### (雇用保険関係)

- ・離職票交付枚数  
安定所が離職による被保険者資格の喪失の確認を行い、離職者に交付した離職票の枚数をいう。
- ・離職票提出件数  
失業給付を受けようとする者が安定所に出頭して離職票を提出した件数をいう。
- ・受給資格決定件数  
受け付けた離職票を審査して、安定所が失業給付を受ける資格があると決定した件数をいう。
- ・初回受給者数  
同一失業給付金受給期間内における当該失業給付の第1回目の支給を受けた者の数をいう。
- ・受給者実人員  
失業給付を実際に受けた受給資格者の実数をいう。
- ・特定受給資格者  
離職理由が、倒産・解雇・特定の雇止め等により再就職の準備をする時間的余裕がなく離職を余儀なくされた受給資格者(特定受給資格者判断基準に該当する者)をいう。

## 県内ハローワーク一覧

名 称	所 在 地	連 絡 先
ハローワーク前橋	前橋市天川大島町130-1	tel. 027-290-2111 fax. 027-290-2528
ハローワーク高崎	高崎市北双葉町5-17	tel. 027-327-8609 fax. 027-323-8119
ハローワーク安中	安中市安中1-1-26	tel. 027-382-8609 fax. 027-382-4141
ハローワーク桐生	桐生市錦町2-11-14	tel. 0277-22-8609 fax. 0277-22-5014
ハローワーク伊勢崎	伊勢崎市太田町554-10 (伊勢崎地方合同庁舎1階)	tel. 0270-23-8609 fax. 0270-23-3697
ハローワーク太田	太田市飯田町893	tel. 0276-46-8609 fax. 0276-48-0096
ハローワーク館林	館林市大街道1-3-37	tel. 0276-75-8609 fax. 0276-72-4367
ハローワーク沼田	沼田市下之町888テラス沼田5階	tel. 0278-22-8609 fax. 0278-23-7206
ハローワーク群馬富岡	富岡市富岡1414-14	tel. 0274-62-8609 fax. 0274-62-1932
ハローワーク藤岡	藤岡市上大塚368-1	tel. 0274-22-8609 fax. 0274-24-4587
ハローワーク渋川	渋川市渋川1696-15	tel. 0279-22-2636 fax. 0279-23-4370
ハローワーク中之条	吾妻郡中之条町西中之条207	tel. 0279-75-2227 fax. 0279-75-5945