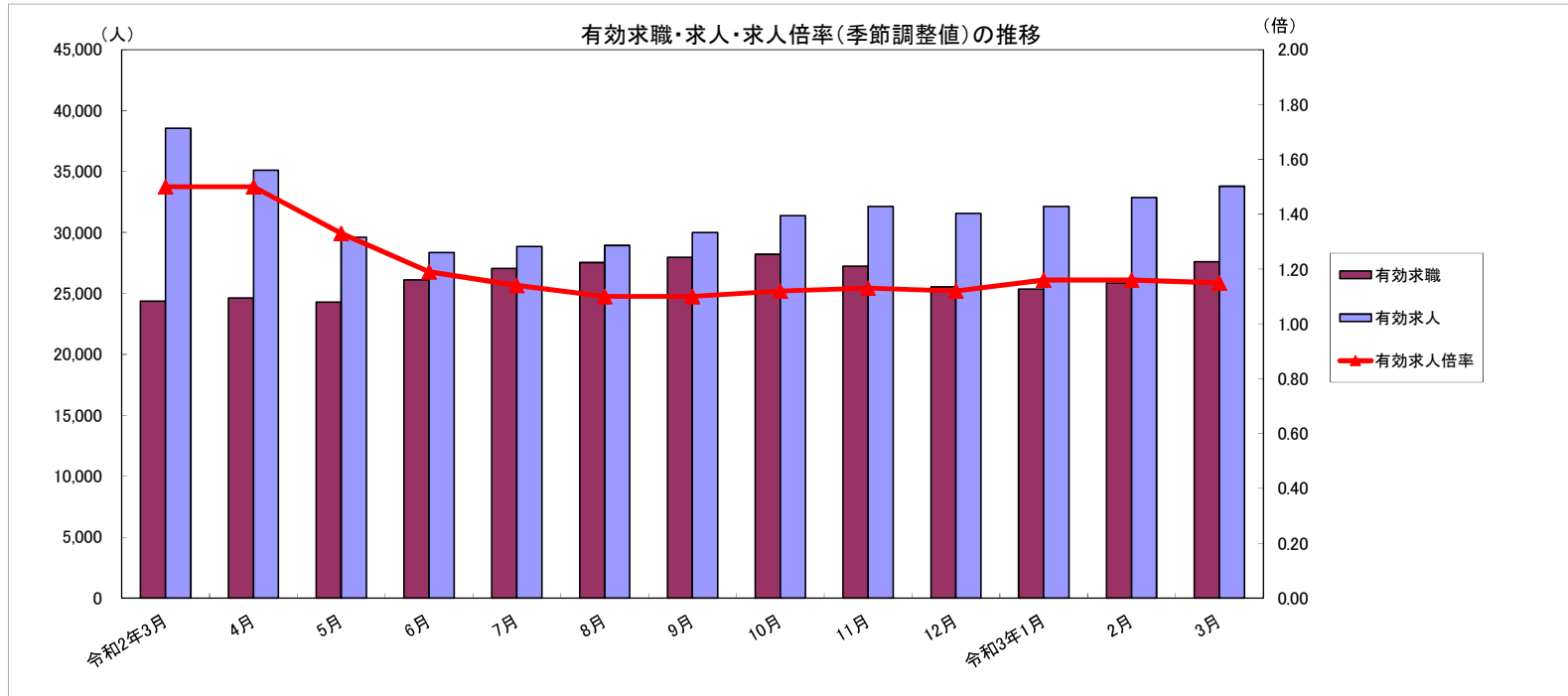


労働市場月報



2021. 3

厚生労働省 群馬労働局 職業安定部

労働市場の動向(3年3月)

目次

1 求人倍率の状況

- ・ 新規求人倍率(季節調整値)は、新規求職者数の増加(前月比6.8%増)に対し、新規求人数も増加(前月比14.0%増)したことから、前月を0.09ポイント上回る1.78倍となった。
- ・ 有効求人倍率(季節調整値)は、月間有効求職者数は増加(前月比8.6%増)に対し、月間有効求人数も増加(前月比1.7%増)したことから、前月を0.01ポイント下回る1.15倍となった。

2 求人の状況

- ・ 新規求人数(原数値)は12,127で、前年同月比8.3%減少となった。
産業別では、建設業(31.2%増)、製造業(16.7%増)、情報通信業(31.4%減)、運輸業・郵便業(7.4%減)、卸売・小売業(44.8%減)、飲食・宿泊業(5.5%増)、医療・福祉(4.1%減)、サービス業(14.9%増)となっている。
製造業の内訳を見ると、食料品(2.8%増)、プラスチック製品(32.8%増)、金属製品(50.0%増)、はん用機械器具(41.2%増)、生産用機械器具製造業(9.5%減)、業務用機械器具製造業(25.0%減)、電気機械器具(43.5%増)、輸送用機械器具(12.7%増)となっている。
- ・ 有効求人数(原数値)は33,786で、前年同月比12.4%減少となった。

3 求職の状況

- ・ 新規求職者数(原数値)は7,099で、前年同月比17.0%増加となった。
- ・ 新規求職者(常用:パートを除く)の態様別内訳(前年同月比)を見ると、在職者は15.9%増加し、離職者は10.1%増加(うち事業主都合が25.8%増、うち自己都合が4.3%増)となっている。
- ・ 有効求職者数(原数値)は27,595で、前年同月比13.2%増加となった。

4 就職の状況

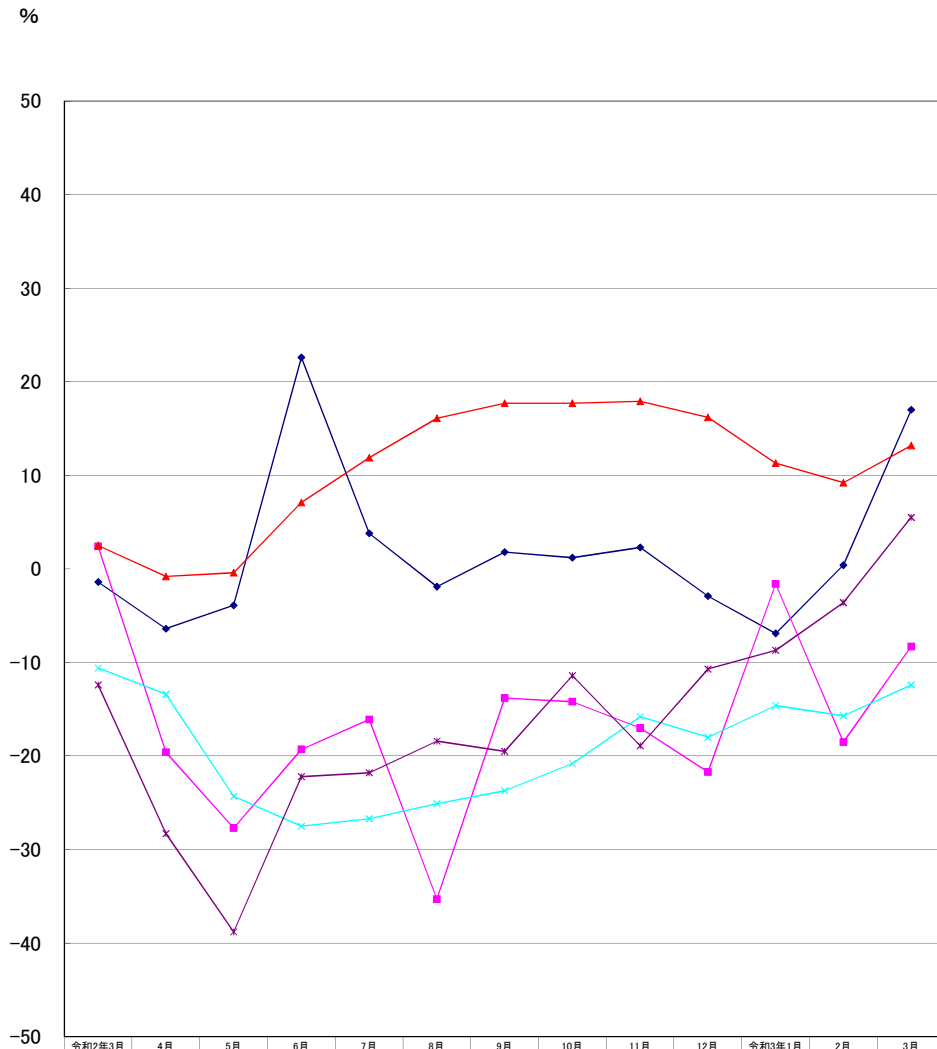
- ・ 公共職業安定所の紹介による就職件数は2,458で、前年同月比5.5%増加となった。

5 雇用保険受給者の状況

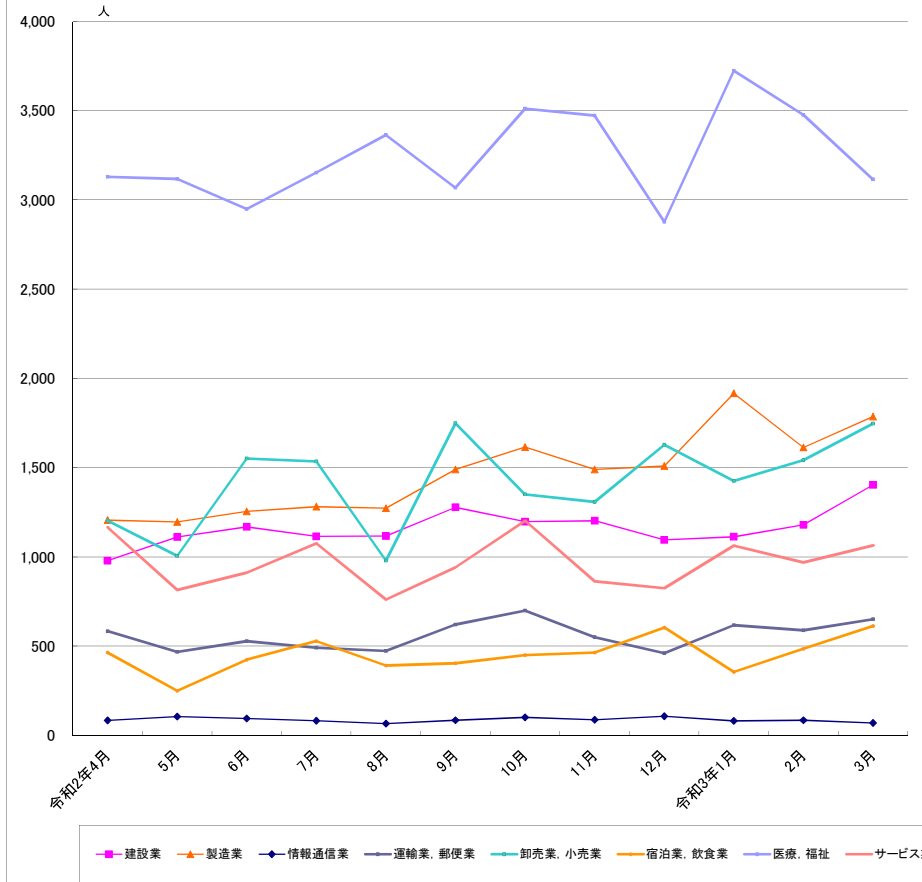
- ・ 受給資格決定件数は1,595で、前年同月比11.2%増加となった。
- ・ 初回受給者数は1,251で、前年同月比10.0%減少となった。
- ・ 雇用保険受給者実人員は6,039で、前年同月比6.2%増加となった。

主要統計グラフ	1-2
業務統計主要項目・主要指標	3
時系列でみた主要指標Ⅰ(学卒・パートを除く)	4
Ⅱ(学卒を除きパートを含む)	5
一般職業紹介状況(学卒・パートを除く)	6
Ⅱ(学卒を除きパートを含む)	7
中高年齢者等の職業紹介等状況(パートを除く)	8
高齢者(55歳以上)の職業紹介状況(パートを除く)	9
パートタイム職業紹介状況	10
障害者職業紹介状況	11
産業別・規模別一般新規求人状況	12
産業別・規模別一般充足状況	13
新規学卒者の職業紹介状況	14
付属施設の業務取扱状況	15
新卒応援ハローワーク	
外国人雇用サービスコーナー	
雇用保険関係(適用、求職者給付、就職促進給付、雇用継続給付)	16-18
教育訓練給付金(一般教育訓練)給付状況	19
教育訓練給付金(専門実践教育訓練)受給資格確認及び教育訓練支援給付金給付状況	20
用語の説明・県内ハローワーク等一覧	21

グラフでみる対前年増減率の推移



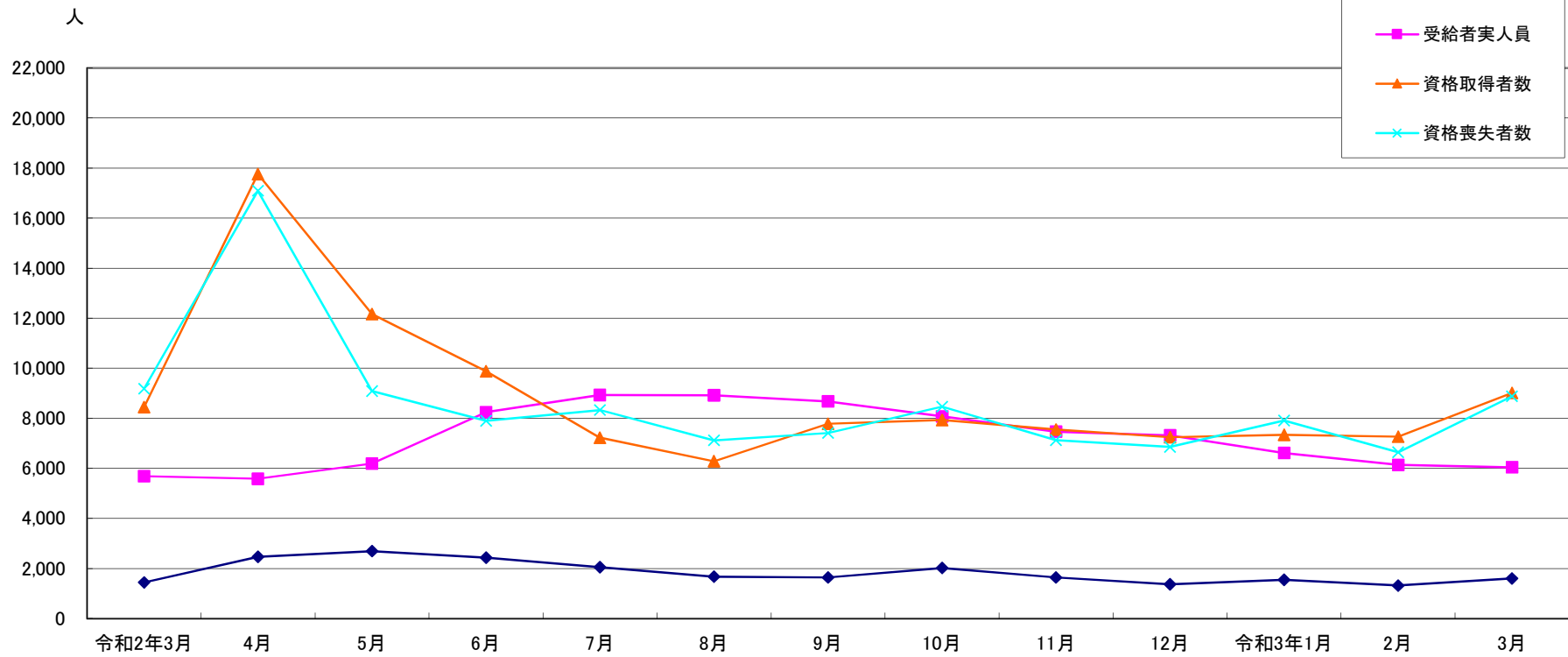
産業別新規求人数の推移(学卒を除きパートを含む)



	建設業	製造業	情報通信業	運輸業、郵便業	卸売業、小売業	宿泊業、飲食業	医療、福祉	サービス業
令和2年4月	979	1,206	84	584	1,203	464	3,129	1,166
5月	1,112	1,196	106	468	1,006	250	3,118	815
6月	1,168	1,255	95	528	1,551	424	2,949	912
7月	1,115	1,281	82	491	1,535	528	3,154	1,076
8月	1,117	1,273	66	473	979	392	3,364	761
9月	1,278	1,490	85	621	1,749	404	3,068	941
10月	1,198	1,615	101	699	1,350	450	3,511	1,203
11月	1,202	1,490	88	550	1,308	464	3,473	863
12月	1,096	1,509	107	461	1,628	604	2,877	825
令和3年1月	1,113	1,916	81	618	1,426	356	3,724	1,063
2月	1,180	1,613	85	589	1,542	486	3,476	969
3月	1,403	1,786	70	651	1,747	613	3,115	1,064

(注)新産業分類(平成19年11月改訂「日本標準産業分類」)に基づく区分により掲載している。

最近12か月の雇用保険関係指標の推移



	令和2年3月	4月	5月	6月	7月	8月	9月	10月	11月	12月	令和3年1月	2月	3月
受給資格決定	1,434	2,463	2,688	2,429	2,046	1,671	1,639	2,017	1,640	1,368	1,539	1,314	1,595
受給者実人員	5,686	5,583	6,194	8,240	8,929	8,923	8,674	8,075	7,468	7,320	6,615	6,138	6,039
資格取得者数	8,443	17,760	12,160	9,875	7,217	6,280	7,781	7,931	7,545	7,244	7,336	7,262	9,012
資格喪失者数	9,178	17,089	9,086	7,900	8,325	7,114	7,411	8,467	7,129	6,852	7,911	6,642	8,876

(注) 受給資格決定数は速報値のため修正があり得る

業務統計主要項目(学卒を除きパート含む)

主要指標

項目			3月	参 考			対 比	
				前月	前々月	前年同月	前月比	前年同月比
一 般 職 業 紹 介	求 職	1 新 規	7,099	6,137	6,233	6,070	15.7	17.0
		2 月 間 有 効	27,595	25,853	25,354	24,369	6.7	13.2
	就 職	3 全 数	2,458	1,706	1,409	2,329	44.1	5.5
		4 うち保受給者	516	384	363	502	34.4	2.8
	求 人	5 新 規	12,127	11,568	12,247	13,228	4.8	△ 8.3
		6 月 間 有 効	33,786	32,875	32,124	38,547	2.8	△ 12.4
	7 充 足 数	2,407	1,678	1,349	2,299	43.4	4.7	
	求 人 倍 率	8 新 規 (5/1)	1.71	1.88	1.96	2.18		
		9 月間有効(6/2)	1.22	1.27	1.27	1.58		
雇 用 保 険	10 適 用 事 業 所 数	33,393	33,350	33,262	32,713	0.1	2.1	
	11 被 保 険 者 数	627,493	627,288	626,828	623,511	0.0	0.6	
	一 般	12 受 給 資 格 決 定 件 数	1,595	1,314	1,539	1,442	21.4	10.6
		13 受 給 者 実 人 員 (所 定 給 付)	6,039	6,138	6,615	5,686	△ 1.6	6.2
		14 支 給 金 額 (千円)	801,806	710,562	869,823	725,678	12.8	10.5
	高 年 齢	15 受 給 資 格 決 定 件 数	498	386	415	291	29.0	71.1
		16 受 給 者 数	438	432	344	251	1.4	74.5
		17 支 給 金 額 (千円)	89,066	90,593	73,567	53,377	△ 1.7	66.9
	短 期	18 受 給 資 格 決 定 件 数	3	8	106	4	△ 62.5	△ 25.0
		19 受 給 者 数	7	81	88	4	△ 91.4	75.0
20 支 給 金 額 (千円)		1,448	15,319	16,451	1,013	△ 90.5	43.0	

項 目	鉱工業生産指数 (鉱工業計)		常用雇用指数 (産業計)		所定外労働時間 (産業計)		企業倒産		完全失業者数 (全 国)	
	平成27年 =100 (原数値)	前 年 同 月 比	規模30人 以上 平成27年 =100 前 年 同 月 比	前 年 同 月 比	規模30人 以上 同 月 比	前 年 同 月 比	負債額 1000万 以上	前 年 同 月 差	万人	完全失業率 (季調値)
年 月										
平成29年	103.5	2.0	101.4	0.9	13.2	1.1	99	12	190	2.8
平成30年	104.6	1.1	104.6	3.2	13.9	5.9	106	7	166	2.4
令和元年	100.2	△ 4.2	103.6	△ 1.0	13.2	△ 4.9	88	△ 18	162	2.4
令和2年	93.0	△ 7.2	98.8	△ 4.6	11.9	△ 9.8	83	△ 5	191	2.8
令和2年1月	93.0	△ 20.8	99.8	△ 3.5	12.4	△ 4.6	6	△ 1	159	2.4
2月	98.8	2.9	100.0	△ 3.3	13.2	△ 0.8	9	5	159	2.4
3月	105.5	△ 2.0	99.9	△ 2.5	13.5	△ 0.8	6	△ 7	176	2.5
4月	96.4	△ 1.9	98.7	△ 6.2	11.7	△ 15.3	14	4	189	2.6
5月	58.7	△ 38.5	99.4	△ 4.9	9.1	△ 34.1	2	△ 7	198	2.8
6月	77.5	△ 23.8	99.4	△ 5.1	10.2	△ 23.3	8	△ 1	195	2.8
7月	95.2	△ 15.1	98.1	△ 5.8	11.3	△ 14.4	11	4	197	2.9
8月	90.1	0.0	99.7	△ 4.3	10.5	△ 17.3	10	4	206	3.0
9月	100.5	△ 2.1	100.1	△ 3.4	12.3	△ 6.2	2	△ 2	210	3.0
10月	101.9	△ 5.9	99.2	△ 3.9	13.1	0.8	6	3	215	3.1
11月	97.8	△ 8.4	95.6	△ 7.4	12.8	△ 3.7	4	△ 7	195	3.0
12月	100.7	△ 15.0	95.5	△ 7.3	13.3	3.9	5	0	194	3.0
令和3年1月	85.4	△ 8.1	101.5	1.7	12.8	3.2	4	△ 2	197	2.9
2月	108.7	10.1	100.4	0.4	12.1	△ 7.6	4	△ 5	194	2.9
3月	-	-	-	-	-	-	8	2	188	2.6
資料出所	県 統 計 課						帝国データバンク		総務省統計局	

※完全失業率の年平均は、実数である。
 ※表中「-」は、月報作成時には未公表のものである。
 ※年の数値は速報値

時系列でみた主要指標 I (学卒・パートを除く)

項目 年度・月別	A 一般職業紹介状況												B Aのうち中高年齢者						C 一般求職者給付				
	1 新規求職		2 月間有効求職		3 新規求人		4 月間有効求人		5 就職		求人倍率		6 新規求職		7 月間有効求職		8 就職		新規求職者 中に占める 中高年の 割合 6/1*100	受給資格 決定件数		受給者実人員	
	前年 同月比	前年 同月比	前年 同月比	前年 同月比	前年 同月比	前年 同月比	新規	月間 有効	前年 同月比	前年 同月比	前年 同月比	前年 同月比	前年 同月比	前年 同月比	前年 同月比	前年 同月比	前年 同月比						
平成26年度	4,797	△ 7.8	19,120	△ 12.2	6,792	△ 1.9	18,872	0.5	1,537	△ 5.4	1.42	0.99	1,542	△ 3.6	6,768	△ 14.2	458	△ 4.6	32.1	1,683	3.1	6,102	△ 14.9
平成27年度	4,557	△ 5.0	17,942	△ 6.2	7,068	4.1	19,564	3.7	1,468	△ 4.5	1.55	1.09	1,509	△ 2.1	6,542	△ 3.3	466	1.7	33.1	1,611	△ 4.3	5,749	△ 5.8
平成28年度	4,285	△ 6.0	16,866	△ 6.0	7,607	7.6	21,321	9.0	1,379	△ 6.1	1.78	1.26	1,467	△ 2.8	6,247	△ 4.5	449	△ 3.6	34.2	1,529	△ 5.1	5,202	△ 9.5
平成29年度	4,027	△ 6.0	15,671	△ 7.1	7,811	2.7	22,267	4.4	1,271	△ 7.8	1.94	1.42	1,459	△ 0.5	6,021	△ 3.6	437	△ 2.7	36.2	1,459	△ 4.6	4,865	△ 6.5
平成30年度	3,807	△ 4.8	14,756	△ 5.7	8,066	3.2	23,201	4.7	1,207	△ 3.5	2.12	1.57	1,469	1.6	5,928	△ 1.3	441	3.3	38.6	1,392	△ 4.6	4,639	△ 4.6
令和元年度	3,862	1.4	15,084	2.2	7,619	△ 5.5	22,191	△ 4.4	1,100	△ 8.9	1.97	1.47	1,589	8.2	6,442	8.7	438	△ 0.7	41.1	1,504	8.0	5,353	15.4
令和2年3月	4,019	2.0	15,787	3.8	7,221	0.8	21,930	△ 10.9	1,217	△ 14.5	1.80	1.39	1,753	13.5	7,105	15.3	496	△ 4.8	43.6	1,434	19.8	5,686	35.8
4月	4,430	1.4	15,818	2.7	5,851	△ 20.3	20,065	△ 12.8	937	△ 26.6	1.32	1.27	2,082	11.0	7,311	14.2	361	△ 25.6	47.0	2,463	21.2	5,583	29.1
5月	3,743	△ 2.7	15,679	3.7	5,880	△ 28.8	17,320	△ 21.7	669	△ 40.9	1.57	1.10	1,683	9.6	7,312	14.8	289	△ 34.0	45.0	2,688	50.3	6,194	32.7
6月	4,674	24.1	16,802	12.3	6,036	△ 16.6	16,898	△ 23.2	798	△ 28.8	1.29	1.01	2,011	37.6	7,778	23.1	356	△ 20.4	43.0	2,429	64.7	8,240	72.7
7月	4,242	4.9	17,691	16.1	6,135	△ 15.7	17,275	△ 21.6	862	△ 26.1	1.45	0.98	1,839	15.7	8,146	27.7	353	△ 24.2	43.4	2,046	35.7	8,929	70.8
8月	3,619	0.9	18,108	19.6	5,945	△ 31.4	17,411	△ 22.3	818	△ 23.0	1.64	0.96	1,556	13.1	8,327	33.3	339	△ 16.3	43.0	1,671	23.2	8,923	69.1
9月	3,856	3.5	18,339	21.5	6,574	△ 11.3	17,945	△ 20.4	870	△ 24.0	1.70	0.98	1,650	14.8	8,429	34.2	372	△ 16.8	42.8	1,639	18.2	8,674	63.9
10月	4,025	0.9	18,399	21.1	6,909	△ 7.0	18,860	△ 15.7	1,015	△ 12.3	1.72	1.03	1,748	9.0	8,603	35.2	404	△ 12.9	43.4	2,017	19.5	8,075	52.1
11月	3,521	6.5	17,785	21.0	6,592	△ 15.9	19,204	△ 12.3	801	△ 25.8	1.87	1.08	1,618	20.5	8,484	36.3	332	△ 24.4	46.0	1,640	27.2	7,468	29.7
12月	3,169	△ 4.7	16,792	18.2	5,980	△ 19.5	18,723	△ 14.3	829	△ 14.5	1.89	1.11	1,399	△ 9.4	8,049	28.8	354	△ 11.3	44.1	1,368	0.8	7,320	20.4
令和3年1月	4,089	△ 6.7	16,802	13.6	7,239	1.9	19,093	△ 12.3	759	△ 13.5	1.77	1.14	1,832	△ 0.5	8,071	23.2	321	△ 15.1	44.8	1,539	9.5	6,615	5.9
2月	3,966	△ 0.6	16,991	10.6	6,955	△ 15.3	19,464	△ 12.9	912	△ 8.8	1.75	1.15	1,795	5.0	8,166	19.8	395	△ 0.5	45.3	1,314	△ 1.2	6,138	9.6
3月	4,579	13.9	17,960	13.8	6,922	△ 4.1	20,046	△ 8.6	1,248	2.5	1.51	1.12	2,002	14.2	8,533	20.1	561	13.1	43.7	1,595	11.2	6,039	6.2
令和2年度	3,993	3.4	17,264	14.5	6,418	△ 15.8	18,525	△ 16.5	877	△ 20.3	1.61	1.07	1,768	11.3	8,101	25.8	370	△ 15.5	44.3	1,867	21.9	7,213	35.0

(注)年度数値は、月平均である。

(注)受給資格決定数は速報値のため修正があり得る

時系列でみた主要指標Ⅱ（学卒を除きパートを含む）

項目 年度・月別	一般職業紹介状況											求人倍率								
	1 新規求職		2 月間有効求職		3 新規求人		4 月間有効求人		5 紹介件数		6 就職件数		原数値				季節調整値			
	前年 同月比	前年 同月比	前年 同月比	前年 同月比	前年 同月比	前年 同月比	前年 同月比	前年 同月比	前年 同月比	前年 同月比	前年 同月比	前年 同月比	本 県		全 国		本 県		全 国	
													新規	有効	新規	有効	新規	有効	新規	有効
平成26年度	7,030	△ 6.4	27,966	△ 10.1	11,803	△ 3.8	32,311	△ 2.9	11,290	△ 15.0	2,519	△ 7.4	1.68	1.16	1.69	1.11				
平成27年度	6,700	△ 4.7	26,595	△ 4.9	12,373	4.8	34,005	5.2	10,163	△ 10.0	2,440	△ 3.1	1.85	1.28	1.86	1.23				
平成28年度	6,452	△ 3.7	25,492	△ 4.1	13,549	9.5	37,829	11.2	9,472	△ 6.8	2,351	△ 3.6	2.10	1.48	2.08	1.39				
平成29年度	6,129	△ 5.0	24,141	△ 5.3	13,840	2.1	39,207	3.6	8,256	△ 12.8	2,220	△ 5.6	2.26	1.62	2.29	1.54				
平成30年度	5,912	△ 3.5	23,091	△ 4.3	14,027	1.4	40,067	2.2	7,665	△ 7.2	2,155	△ 2.9	2.37	1.74	2.42	1.62				
令和元年度	6,019	1.8	23,788	3.0	13,526	△ 3.6	39,020	△ 2.6	7,279	△ 5.0	1,988	△ 7.7	2.25	1.64	2.35	1.55				
令和2年3月	6,070	△ 1.4	24,369	2.5	13,228	2.4	38,547	△ 10.6	7,736	△ 13.8	2,329	△ 12.4	2.18	1.58	2.03	1.43	2.28	1.50	2.24	1.40
4月	7,037	△ 6.4	24,627	△ 0.8	10,291	△ 19.6	35,094	△ 13.4	5,818	△ 24.3	1,653	△ 28.3	1.46	1.43	1.40	1.23	1.97	1.50	1.81	1.30
5月	5,699	△ 9.0	24,282	△ 1.7	9,359	△ 40.2	29,595	△ 25.7	4,926	△ 34.9	1,264	△ 42.3	1.64	1.22	1.79	1.10	1.79	1.33	1.91	1.18
6月	7,272	22.6	26,117	7.1	10,449	△ 19.3	28,351	△ 27.5	7,194	△ 8.8	1,607	△ 22.2	1.44	1.09	1.74	1.05	1.52	1.19	1.71	1.12
7月	6,383	3.8	27,054	11.9	10,697	△ 16.1	28,860	△ 26.7	6,968	△ 12.0	1,656	△ 21.8	1.68	1.07	1.80	1.05	1.63	1.14	1.70	1.09
8月	5,375	△ 1.9	27,537	16.1	9,601	△ 35.3	28,936	△ 25.1	5,814	△ 13.7	1,458	△ 18.4	1.79	1.05	1.95	1.03	1.63	1.10	1.83	1.05
9月	5,990	1.8	27,947	17.7	11,258	△ 13.8	29,994	△ 23.7	6,894	△ 9.6	1,656	△ 19.5	1.88	1.07	2.06	1.03	1.91	1.10	1.97	1.04
10月	6,233	1.2	28,219	17.7	11,848	△ 14.2	31,384	△ 20.8	7,117	△ 5.5	1,856	△ 11.4	1.90	1.11	1.97	1.06	1.94	1.12	1.84	1.04
11月	5,225	2.3	27,239	17.9	10,963	△ 17.0	32,119	△ 15.8	6,084	△ 12.1	1,557	△ 18.9	2.10	1.18	2.20	1.09	1.83	1.13	2.04	1.05
12月	4,715	△ 2.9	25,546	16.2	10,457	△ 21.7	31,559	△ 18.0	5,370	△ 9.0	1,498	△ 10.7	2.22	1.24	2.40	1.13	2.03	1.12	2.11	1.05
令和3年1月	6,233	△ 6.9	25,354	11.3	12,247	△ 1.6	32,124	△ 14.6	6,347	2.0	1,409	△ 8.7	1.96	1.27	2.00	1.15	2.00	1.16	2.03	1.10
2月	6,137	0.4	25,853	9.2	11,568	△ 18.5	32,875	△ 15.7	7,924	4.0	1,706	△ 3.6	1.88	1.27	1.93	1.15	1.69	1.16	1.88	1.09
3月	7,099	17.0	27,595	13.2	12,127	△ 8.3	33,786	△ 12.4	9,061	17.1	2,458	5.5	1.71	1.22	1.82	1.12	1.78	1.15	1.99	1.10
令和2年度	6,117	1.6	26,448	11.2	10,905	△ 19.4	31,223	△ 20.0	6,626	△ 9.0	1,648	△ 17.1	1.78	1.18						

(注)年度数値は、月平均である。

一般職業紹介状況(学卒・パートを除く)

項目 安定所別	A 新規求職 申込件数	B 月間有効 求職者数	C 紹介件数	D 就職件数	E 4のうち管外就職		F 4のうち 保 受給者の 就職件数	G 新 規 求 人 数	H 月間有効 求 人 数	I 充 足 数	J Iのうち他県 からの 充足数	比 率			
	1 全 数	2 全 数	3 全 数	4 全 数	5 県内	6 県外						新規求職 対前年同月 増 減 率	新規求人 対前年同月 増 減 率	新規求 人 倍 率 (G/1)	有 効 求 人 倍 率 (H/2)
前年同月	4,019	15,787	4,814	1,217	359	157	350	7,221	21,930	1,194	140	2.0	0.8	1.80	1.39
前 月	3,966	16,991	4,869	912	279	122	258	6,955	19,464	887	93	△ 0.6	△ 15.3	1.75	1.15
3月	4,579	17,960	5,647	1,248	366	199	328	6,922	20,046	1,200	140	13.9	△ 4.1	1.51	1.12
前 橋	872	3,228	1,067	218	78	24	62	1,094	3,163	215	13	19.5	△ 10.7	1.25	0.98
高 崎	782	2,903	975	232	67	39	61	1,383	4,499	236	34	12.0	△ 16.7	1.77	1.55
(安 中)	91	406	115	30	8	1	10	175	501	24	0	△ 2.2	23.2	1.92	1.23
桐 生	343	1,355	480	98	43	9	29	540	1,315	68	9	7.5	20.0	1.57	0.97
伊勢崎	601	2,284	662	135	40	21	39	1,039	2,500	155	21	28.7	17.1	1.73	1.09
太 田	701	2,653	941	173	44	44	38	784	2,454	147	31	13.1	0.6	1.12	0.92
館 林	343	1,675	374	79	9	32	28	582	1,619	83	22	△ 4.2	△ 16.6	1.70	0.97
沼 田	147	696	214	67	8	8	13	221	800	64	2	5.0	△ 26.1	1.50	1.15
富 岡	136	526	157	60	18	2	14	220	921	60	2	27.1	△ 9.5	1.62	1.75
藤 岡	197	801	203	37	13	10	12	365	852	52	5	7.1	25.0	1.85	1.06
渋 川	243	1,020	337	93	36	7	18	337	842	73	1	16.3	9.4	1.39	0.83
(中之条)	123	413	122	26	2	2	4	182	580	23	0	30.9	△ 23.5	1.48	1.40
年度累計	47,913	207,166	50,927	10,518	3,359	1,651	3,128	77,018	222,304	10,142	1,281	3.4	△ 15.8	1.61	1.07

一般職業紹介状況(学卒を除きパートを含む)

項目 安定所別	A 新規求職 申込件数	B 月間有効 求職者数	C 紹介件数	D 就職件数	E 4のうち 保 受給者の 就職件数	F 新 規 求 人 数	G 月間有効 求 人 数	H 充 足 数	比 率			
	1 全 数	2 全 数	3 全 数	4 全 数					新規求職 対前年同月 増 減 率	新規求人 対前年同月 増 減 率	新規求 人 倍 率 (F/A)	有 効 求 人 倍 率 (G/B)
前年同月	6,070	24,369	7,736	2,329	502	13,228	38,547	2,299	△ 1.4	2.4	2.18	1.58
前 月	6,137	25,853	7,924	1,706	384	11,568	32,875	1,678	0.4	△ 18.5	1.88	1.27
3月	7,099	27,595	9,061	2,458	516	12,127	33,786	2,407	17.0	△ 8.3	1.71	1.22
前 橋	1,369	4,986	1,806	497	98	2,029	5,784	559	17.8	△ 8.7	1.48	1.16
高 崎	1,198	4,494	1,532	423	96	2,347	7,347	441	16.7	△ 36.5	1.96	1.63
(安 中)	169	698	215	59	13	316	872	44	16.6	27.4	1.87	1.25
桐 生	508	2,045	742	196	46	971	2,281	158	9.7	27.4	1.91	1.12
伊勢崎	901	3,293	1,026	256	61	1,626	3,866	281	36.3	9.6	1.80	1.17
太 田	1,032	3,959	1,329	293	58	1,405	3,798	248	16.2	16.1	1.36	0.96
館 林	522	2,472	587	144	39	1,051	2,879	154	5.0	△ 7.1	2.01	1.16
沼 田	254	1,224	423	137	18	449	1,339	123	3.7	△ 21.5	1.77	1.09
富 岡	231	890	270	111	20	366	1,616	111	22.9	△ 17.0	1.58	1.82
藤 岡	317	1,235	320	84	18	674	1,567	101	12.8	26.9	2.13	1.27
渋 川	402	1,645	597	193	35	573	1,435	133	10.1	5.9	1.43	0.87
(中之条)	196	654	214	65	14	320	1,002	54	32.4	△ 18.4	1.63	1.53
年度累計	73,398	317,370	79,517	19,778	4,885	130,865	374,677	19,220	1.6	△ 19.4	1.78	1.18

中高年齢者等の職業紹介等状況(パートを除く)

項目 安定所別	新規求職 申込件数		月間有効 求職者数	紹介件数	就職件数		5 新 規 求 人 数	6 月間有効 求 人 数	比 率				
	1 全 数	1のうち保	2 全 数	3 全 数	4 全 数	4のうち保			新規求職者 中に占める 中高年の割合	新規求職 対前年同月 増 減 率	新規求人 対前年同月 増 減 率	新規求人 倍率 (5/1)	有効求人 倍率 (6/2)
前年同月	1,753	415	7,105	2,047	496	167	2,675	8,150	(28.9) 43.6	13.5	0.4	1.53	1.15
前 月	1,795	356	8,166	2,156	395	113	2,420	6,718	(25.3) 39.2	5.0	△ 21.9	1.35	0.82
3月	2,002	445	8,533	2,584	561	129	2,353	6,847	(28.2) 43.7	14.2	△ 12.0	1.18	0.80
前 橋	357	74	1,486	493	95	20	378	1,081	(26.1) 40.9	24.4	△ 16.7	1.06	0.73
高 崎	339	76	1,278	422	98	19	479	1,587	(28.3) 43.4	23.3	△ 26.0	1.41	1.24
(安 中)	42	6	204	45	13	6	54	156	(24.9) 46.2	5.0	3.8	1.29	0.76
桐 生	156	36	723	265	46	12	182	422	(30.7) 45.5	15.6	23.8	1.17	0.58
伊勢崎	266	81	1,095	325	67	19	361	892	(29.5) 44.3	20.9	5.9	1.36	0.81
太 田	296	62	1,197	389	75	19	250	770	(28.7) 42.2	18.4	10.1	0.84	0.64
館 林	145	56	863	156	37	13	197	557	(27.8) 42.3	△ 25.6	△ 31.1	1.36	0.65
沼 田	65	7	331	97	41	7	77	289	(25.6) 44.2	△ 5.8	△ 28.0	1.18	0.87
富 岡	73	11	267	84	27	2	75	326	(31.6) 53.7	35.2	△ 27.9	1.03	1.22
藤 岡	85	16	393	83	14	1	127	283	(26.8) 43.1	4.9	23.3	1.49	0.72
渋 川	110	14	484	165	38	8	103	269	(27.4) 45.3	25.0	△ 12.7	0.94	0.56
(中之条)	68	6	212	60	10	3	70	215	(34.7) 55.3	15.3	△ 21.3	1.03	1.01
年度累計	21,215	5,967	97,209	22,246	4,437	1,344	27,086	78,636	(28.9) 44.3	11.2	△ 20.4	1.28	0.81

(注) ()内は、パートを含めた新規求職者中に占める中高年の割合である。求人数及び求人倍率は、「求人均等配分方式」による数値である。

高齢者(55歳以上)の職業紹介状況(パートを除く)

安定所別 項目	新規求職 申込件数		月間有効 求職者数	紹介件数	就職件数		5 新 規 求 人 数	6 月間有効 求 人 数	比 率				
	1		2	3	4				新規求職者 中に占める 高齢者の割合	新規求職 対前年同月 増 減 率	新規求人 対前年同月 増 減 率	新規求人 倍率 (5/1)	有効求人 倍率 (6/2)
	全 数	1のうち保	全 数	全 数	全 数	4のうち保							
前年同月	830	194	3,405	803	208	71	1,419	4,350	(13.7) 20.7	23.5	△ 0.8	1.71	1.28
前 月	850	180	4,039	852	142	41	1,157	3,193	(12.0) 18.6	11.0	△ 30.8	1.36	0.79
3月	930	191	4,185	1,056	226	51	1,107	3,235	(13.1) 20.3	12.0	△ 22.0	1.19	0.77
前 橋	165	27	717	191	36	6	185	510	(12.1) 18.9	29.9	△ 22.6	1.12	0.71
高 崎	141	28	578	163	35	7	218	741	(11.8) 18.0	20.5	△ 34.3	1.55	1.28
(安 中)	21	5	97	22	5	2	25	75	(12.4) 23.1	0.0	△ 19.4	1.19	0.77
桐 生	76	13	368	110	12	2	88	200	(15.0) 22.2	10.1	6.0	1.16	0.54
伊勢崎	124	40	562	109	32	9	171	431	(13.8) 20.6	37.8	△ 7.6	1.38	0.77
太 田	131	24	530	159	28	8	116	359	(12.7) 18.7	21.3	10.5	0.89	0.68
館 林	70	28	422	70	17	7	92	266	(13.4) 20.4	△ 35.2	△ 44.9	1.31	0.63
沼 田	36	4	188	49	19	4	35	134	(14.2) 24.5	△ 12.2	△ 32.7	0.97	0.71
富 岡	36	3	140	43	15	2	35	151	(15.6) 26.5	28.6	△ 41.7	0.97	1.08
藤 岡	35	7	203	35	5	0	59	135	(11.0) 17.8	△ 20.5	22.9	1.69	0.67
洪 川	50	8	251	69	17	1	48	126	(12.4) 20.6	25.0	△ 31.4	0.96	0.50
(中之条)	45	4	129	36	5	3	35	107	(23.0) 36.6	21.6	△ 25.5	0.78	0.83
年度累計	10,101	2,877	47,598	8,673	1,735	533	13,268	38,820	(13.8) 21.1	14.9	△ 27.6	1.31	0.82

(注) ()内は、パートを含めた新規求職者中に占める高齢年の割合である。求人数及び求人倍率は、「求人均等配分方式」による数値である。

パートタイム職業紹介状況

安定所別	項目	新規求職 申込件数	月間有効 求職者数	紹介件数	就職件数	新規 求人数	月間有効 求人数
	前年同月	2,051	8,582	2,922	1,112	6,007	16,617
	前 月	2,171	8,862	3,055	794	4,613	13,411
	3月	2,520	9,635	3,414	1,210	5,205	13,740
	前 橋	497	1,758	739	279	935	2,621
	高 崎	416	1,591	557	191	964	2,848
	(安 中)	78	292	100	29	141	371
	桐 生	165	690	262	98	431	966
	伊勢崎	300	1,009	364	121	587	1,366
	太 田	331	1,306	388	120	621	1,344
	館 林	179	797	213	65	469	1,260
	沼 田	107	528	209	70	228	539
	富 岡	95	364	113	51	146	695
	藤 岡	120	434	117	47	309	715
	渋 川	159	625	260	100	236	593
	(中之条)	73	241	92	39	138	422
	年度累計	25,485	110,204	28,590	9,260	53,847	152,373

障害者職業紹介状況

項目 安定所別	新規求職申込件数				紹介件数				就職件数				新規登録者数				期末現在登録者数 (月 末)			
	身体	知的	精神	その他	身体	知的	精神	その他	身体	知的	精神	その他	身体	知的	精神	その他	身体	知的	精神	その他
前年同月	83	42	123	24	139	46	214	36	35	43	43	9	26	12	54	17	6,942	4,387	4,560	616
前 月	79	23	109	38	123	40	197	36	31	17	53	9	37	8	46	19	7,109	4,484	4,792	834
3月	89	34	144	37	143	38	252	63	36	15	51	22	34	6	47	17	7,133	4,480	4,839	852
前 橋	17	5	25	8	26	7	23	12	8	2	8	4	7	1	7	3	881	550	586	201
高 崎	13	9	30	10	23	9	66	11	9	3	15	5	5	2	14	5	1,004	728	999	178
(安 中)	2	1	8	0	3	1	9	0	0	2	0	0	1	0	3	0	278	110	194	19
桐 生	10	3	15	1	17	5	31	3	0	1	4	0	4	0	2	1	687	527	346	41
伊勢崎	12	6	18	9	15	5	33	9	5	3	11	6	7	0	6	2	738	400	523	144
太 田	13	4	12	4	6	5	28	11	1	0	3	2	4	1	4	2	863	607	497	69
館 林	4	0	13	0	10	0	12	3	1	1	2	0	2	0	3	0	751	413	471	50
沼 田	5	1	5	1	19	1	22	5	5	0	2	0	1	0	2	1	401	185	228	30
富 岡	2	0	1	0	3	0	4	0	1	0	0	0	1	0	1	0	340	175	235	22
藤 岡	4	0	9	1	2	0	6	2	0	0	2	0	1	0	4	1	372	221	296	29
渋 川	7	3	5	1	15	3	13	2	4	1	3	2	1	0	0	1	606	409	359	52
(中之条)	0	2	3	2	4	2	5	5	2	2	1	3	0	2	1	1	212	155	105	17
年度累計	978	551	1,321	319	1,250	452	2,119	396	346	283	616	140	451	244	560	165				

産業別・規模別一般新規求人状況(学卒を除きパートを含む)

前月	前年同月	当月	対前月比	対前年同月比	構成比	産業別	計	前橋	高崎	(安中)	桐生	伊勢崎	太田	館林	沼田	富岡	藤岡	渋川	(中之条)
118	158	194	64.4	22.8	1.6	A. 農、林、漁業	194	20	5	1	9	16	4	5	75	6	8	17	28
4	7	2	△ 50.0	△ 71.4	0.0	C 鉱業、採石業、砂利採取業	2	0	0	0	1	1	0	0	0	0	0	0	0
1,180	1,069	1,403	18.9	31.2	11.6	D 建設業	1,403	219	324	53	75	167	138	82	61	54	117	91	22
1,613	1,530	1,786	10.7	16.7	14.7	E 製造業	1,786	125	242	77	135	306	221	299	41	109	120	91	20
210	284	292	39.0	2.8	2.4	09 食料品製造業	292	34	33	3	13	77	19	69	5	12	9	16	2
17	8	24	41.2	200.0	0.2	10 飲料・たばこ・飼料製造業	24	0	5	0	0	1	4	1	11	0	0	2	0
31	39	31	0.0	△ 20.5	0.3	11 繊維工業	31	5	0	0	19	1	0	4	0	0	2	0	0
4	24	26	550.0	8.3	0.2	12 木材・木製品製造業(家具を除く)	26	1	6	0	5	1	1	0	3	1	0	6	2
21	30	8	△ 61.9	△ 73.3	0.1	13 家具・装備品製造業	8	0	2	0	0	2	0	1	3	0	0	0	0
19	13	19	0.0	46.2	0.2	14 パルプ・紙・紙加工品製造業	19	0	9	0	6	0	2	1	0	0	1	0	0
2	8	11	450.0	37.5	0.1	15 印刷・同関連業	11	3	0	0	1	4	0	0	0	3	0	0	0
38	31	86	126.3	177.4	0.7	16 化学工業	86	10	16	3	0	9	0	32	0	0	4	11	1
0	0	0	--	--	0.0	17 石油製品・石炭製品製造業	0	0	0	0	0	0	0	0	0	0	0	0	0
135	125	166	23.0	32.8	1.4	18 プラスチック製品製造業(別掲を除く)	166	1	4	20	16	35	31	28	0	11	11	7	2
11	16	20	81.8	25.0	0.2	19 ゴム製品製造業	20	3	13	0	0	2	2	0	0	0	0	0	0
25	39	40	60.0	2.6	0.3	21 窯業・土石製品製造業	40	9	1	3	2	6	3	3	4	5	2	2	0
13	38	26	100.0	△ 31.6	0.2	22 鉄鋼業	26	0	4	4	1	0	5	4	0	4	4	0	0
17	19	22	29.4	15.8	0.2	23 非鉄金属製造業	22	2	2	7	1	7	0	1	0	0	2	0	0
200	146	219	9.5	50.0	1.8	24 金属製品製造業	219	24	18	10	17	45	40	17	10	13	21	2	2
117	102	144	23.1	41.2	1.2	25 はん用機械器具製造業	144	3	23	6	1	33	35	17	1	2	21	2	0
57	84	76	33.3	△ 9.5	0.6	26 生産用機械器具製造業	76	2	3	3	12	9	12	21	0	7	1	5	1
42	64	48	14.3	△ 25.0	0.4	27 業務用機械器具製造業	48	3	1	0	2	6	5	15	0	1	4	11	0
19	25	30	57.9	20.0	0.2	28 電子部品・デバイス・電子回路製造業	30	2	5	1	0	2	0	0	4	5	11	0	0
148	92	132	△ 10.8	43.5	1.1	29 電気機械器具製造業	132	3	30	8	15	7	8	13	4	21	5	10	8
28	39	31	10.7	△ 20.5	0.3	30 情報通信機械器具製造業	31	0	3	0	1	12	1	5	0	0	5	2	2
393	237	267	△ 32.1	12.7	2.2	31 輸送用機械器具製造業	267	19	38	4	21	43	43	52	0	23	20	4	0
66	67	68	3.0	1.5	0.6	20.32 その他の製造業	68	1	26	5	2	4	10	15	0	2	3	0	0
10	13	5	△ 50.0	△ 61.5	0.0	F 電気・ガス・熱供給・水道業	5	1	0	0	0	0	1	0	3	0	0	0	0
85	102	70	△ 17.6	△ 31.4	0.6	G 情報通信業	70	23	26	0	4	1	16	0	0	0	0	0	0
589	703	651	10.5	△ 7.4	5.4	H 運輸業、郵便業	651	48	111	12	13	140	77	119	12	12	37	56	14
1,542	3,163	1,747	13.3	△ 44.8	14.4	I 卸売業、小売業	1,747	439	346	18	151	246	122	152	60	34	102	51	26
44	67	72	63.6	7.5	0.6	J 金融業、保険業	72	17	19	0	13	2	2	0	2	5	1	11	0
183	220	228	24.6	3.6	1.9	K 不動産業、物品賃貸業	228	19	67	0	19	19	88	8	3	1	0	3	1
199	315	263	32.2	△ 16.5	2.2	L 学術研究、専門・技術サービス業	263	76	95	4	10	17	17	18	5	5	2	2	12
486	581	613	26.1	5.5	5.1	M 宿泊業、飲食サービス業	613	39	58	12	46	13	255	10	40	0	4	48	88
413	486	408	△ 1.2	△ 16.0	3.4	N 生活関連サービス業、娯楽業	408	44	203	20	14	52	14	6	22	0	7	9	17
216	257	161	△ 25.5	△ 37.4	1.3	O 教育、学習支援業	161	46	20	0	8	22	8	29	1	2	17	8	0
3,476	3,249	3,115	△ 10.4	△ 4.1	25.7	P 医療、福祉	3,115	511	557	99	363	338	377	219	83	124	235	151	58
50	54	38	△ 24.0	△ 29.6	0.3	Q 複合サービス事業	38	3	2	0	5	0	2	2	8	3	1	2	10
969	926	1,064	9.8	14.9	8.8	R サービス業(他に分類されないもの)	1,064	194	264	18	79	277	53	98	19	4	18	28	12
391	328	307	△ 21.5	△ 6.4	2.5	S、T 公務、その他	307	205	8	2	26	9	10	4	14	7	5	5	12
11,568	13,228	12,127	4.8	△ 8.3	100.0	合計	12,127	2,029	2,347	316	971	1,626	1,405	1,051	449	366	674	573	320
6,898	8,518	7,337	6.4	△ 13.9	60.5	29人以下	7,337	1,286	1,573	146	674	898	754	622	314	187	390	319	174
2,963	3,149	3,394	14.5	7.8	28.0	30～99人	3,394	482	533	108	223	496	574	244	82	129	226	187	110
1,072	1,112	960	△ 10.4	△ 13.7	7.9	100～299人	960	202	178	50	43	122	66	125	40	27	34	44	29
304	296	298	△ 2.0	0.7	2.5	300～499人	298	25	33	11	13	102	0	50	9	18	24	6	7
146	105	109	△ 25.3	3.8	0.9	500～999人	109	13	29	0	14	7	10	10	4	5	0	17	0
185	48	29	△ 84.3	△ 39.6	0.2	1,000人～	29	21	1	1	4	1	1	0	0	0	0	0	0

(注)新産業分類(平成19年11月改訂「日本標準産業分類」)に基づく区分により掲載している。

産業別・規模別一般充足状況(学卒を除きパート含む)

前月	前年同月	当月	対前月比	対前年同月比	構成比	産業別	計	前橋	高崎	(安中)	桐生	伊勢崎	太田	館林	沼田	富岡	藤岡	渋川	(中之条)
19	24	47	147.4	95.8	2.0	A. 農、林、漁業	47	8	0	0	3	4	6	0	13	2	7	1	3
0	2	1	—	△ 50.0	0.0	C 鉱業、採石業、砂利採取業	1	0	0	0	0	0	0	0	0	0	1	0	0
98	89	95	△ 3.1	6.7	3.9	D 建設業	95	22	22	2	4	11	11	2	6	6	0	6	3
376	455	468	24.5	2.9	19.4	E 製造業	468	50	57	15	41	83	59	54	9	36	36	26	2
49	66	75	53.1	13.6	3.1	09 食料品製造業	75	14	8	2	4	12	1	11	3	6	5	9	0
6	3	0	△ 100.0	△ 100.0	0.0	10 飲料・たばこ・飼料製造業	0	0	0	0	0	0	0	0	0	0	0	0	0
8	4	12	50.0	200.0	0.5	11 繊維工業	12	4	0	0	5	1	0	1	0	0	1	0	0
8	5	4	△ 50.0	△ 20.0	0.2	12 木材・木製品製造業(家具を除く)	4	2	0	0	0	0	0	0	1	1	0	0	0
10	9	7	△ 30.0	△ 22.2	0.3	13 家具・装備品製造業	7	4	0	0	0	0	0	0	2	0	0	1	0
14	11	13	△ 7.1	18.2	0.5	14 パルプ・紙・紙加工品製造業	13	1	1	0	2	0	5	3	0	0	1	0	0
5	5	3	△ 40.0	△ 40.0	0.1	15 印刷・同関連業	3	0	0	0	0	0	0	0	0	1	1	1	0
25	20	24	△ 4.0	20.0	1.0	16 化学工業	24	2	4	1	0	9	2	5	0	0	0	1	0
0	0	0	—	—	0.0	17 石油製品・石炭製品製造業	0	0	0	0	0	0	0	0	0	0	0	0	0
36	41	52	44.4	26.8	2.2	18 プラスチック製品製造業(別掲を除く)	52	2	3	3	6	9	10	6	0	8	4	1	0
5	16	6	20.0	△ 62.5	0.2	19 ゴム製品製造業	6	2	3	0	0	0	1	0	0	0	0	0	0
5	8	7	40.0	△ 12.5	0.3	21 窯業・土石製品製造業	7	3	0	0	1	0	1	0	2	0	0	0	0
4	5	4	0.0	△ 20.0	0.2	22 鉄鋼業	4	0	0	0	0	0	1	0	0	2	1	0	0
5	5	4	△ 20.0	△ 20.0	0.2	23 非鉄金属製造業	4	1	0	0	0	2	0	1	0	0	0	0	0
40	47	56	40.0	19.1	2.3	24 金属製品製造業	56	6	4	0	7	13	3	7	0	7	6	2	1
19	23	31	63.2	34.8	1.3	25 はん用機械器具製造業	31	2	7	0	0	7	2	5	0	0	7	1	0
12	12	17	41.7	41.7	0.7	26 生産用機械器具製造業	17	0	4	0	4	3	4	0	0	0	1	1	0
3	11	10	233.3	△ 9.1	0.4	27 業務用機械器具製造業	10	0	0	0	0	3	0	3	0	0	3	1	0
8	11	7	△ 12.5	△ 36.4	0.3	28 電子部品・デバイス・電子回路製造業	7	0	2	2	0	0	1	0	0	0	1	1	0
33	40	45	36.4	12.5	1.9	29 電気機械器具製造業	45	2	9	2	5	7	9	3	0	6	0	2	0
13	11	7	△ 46.2	△ 36.4	0.3	30 情報通信機械器具製造業	7	0	1	1	2	3	0	0	0	0	0	0	0
50	70	63	26.0	△ 10.0	2.6	31 輸送用機械器具製造業	63	4	9	1	5	11	15	9	0	4	4	1	0
18	32	21	16.7	△ 34.4	0.9	20,32 その他の製造業	21	1	2	3	0	3	4	0	1	1	1	4	1
1	0	5	400.0	—	0.2	F 電気・ガス・熱供給・水道業	5	2	2	0	0	0	0	0	1	0	0	0	0
9	17	10	11.1	△ 41.2	0.4	G 情報通信業	10	1	7	0	1	0	1	0	0	0	0	0	0
71	101	84	18.3	△ 16.8	3.5	H 運輸業、郵便業	84	6	12	4	3	15	12	15	1	2	6	7	1
153	218	227	48.4	4.1	9.4	I 卸売業、小売業	227	39	57	2	14	18	40	15	12	5	10	11	4
13	18	12	△ 7.7	△ 33.3	0.5	J 金融業、保険業	12	7	4	0	1	0	0	0	0	0	0	0	0
30	36	30	0.0	△ 16.7	1.2	K 不動産業、物品賃貸業	30	6	8	0	3	3	2	3	0	1	1	0	3
47	50	61	29.8	22.0	2.5	L 学術研究、専門・技術サービス業	61	17	21	1	0	5	9	1	0	1	1	2	3
36	59	37	2.8	△ 37.3	1.5	M 宿泊業、飲食サービス業	37	6	6	0	1	4	9	0	5	0	0	4	2
48	50	57	18.8	14.0	2.4	N 生活関連サービス業、娯楽業	57	8	7	1	4	13	2	1	5	5	0	3	8
28	61	72	157.1	18.0	3.0	O 教育、学習支援業	72	29	21	0	1	3	6	1	2	3	1	5	0
453	555	585	29.1	5.4	24.3	P 医療、福祉	585	101	131	13	46	68	73	36	18	20	23	42	14
11	19	18	63.6	△ 5.3	0.7	Q 複合サービス事業	18	1	2	0	0	2	2	0	3	2	2	2	2
146	187	197	34.9	5.3	8.2	R サービス業(他に分類されないもの)	197	58	50	3	10	23	8	21	5	7	4	5	3
139	358	401	188.5	12.0	16.7	S. T 公務、その他	401	198	34	3	26	29	8	5	43	21	9	19	6
1,678	2,299	2,407	43.4	4.7	100.0	合計	2,407	559	441	44	158	281	248	154	123	111	101	133	54
998	1,244	1,347	35.0	8.3	56.0	29人以下	1,347	250	258	27	100	162	143	82	73	77	75	71	29
461	696	733	59.0	5.3	30.5	30~99人	733	211	122	11	43	86	76	42	33	21	20	47	21
136	247	209	53.7	△ 15.4	8.7	100~299人	209	74	47	4	11	18	16	14	4	3	5	11	2
52	64	64	23.1	0.0	2.7	300~499人	64	15	11	2	0	4	2	13	2	9	1	3	2
27	34	35	29.6	2.9	1.5	500~999人	35	6	1	0	0	8	4	3	11	1	0	1	0
4	14	19	375.0	35.7	0.8	1,000人~	19	3	2	0	4	3	7	0	0	0	0	0	0

(注)新産業分類(平成19年11月改訂「日本標準産業分類」)に基づく区分により掲載している。

新規学卒者の職業紹介状況(令和3年3月卒)

項 目	安定所別		前橋	高崎	(安中)	桐生	伊勢崎	太田	館林	沼田	富岡	藤岡	渋川	(中之条)	前年実績	
	前年同月	3年3月														
	末現在	末現在														
学	1 求人数	27	4	4	0	0	0	0	0	0	0	0	0	0	0	
	2 求職者数	14	11	4	0	1	0	2	3	0	0	0	0	1	8	
	3 就職者数	12	10	4	0	1	0	2	3	0	0	0	0	0	6	
	4 求人倍率 (1/2)	1.93	0.36	1.00	--	0.00	--	0.00	0.00	--	--	--	--	--	0.00	0.00
	5 就職率 (3/2×100)	85.7	90.9	100.0	--	100.0	--	100.0	100.0	--	--	--	--	--	0.0	75.0
高 校	1 求人数	9,429	7,529	1,185	1,438	217	461	726	1,285	684	329	367	286	293	258	5,634
	2 求職者数	3,183	2,703	388	393	142	371	292	287	200	121	98	200	144	67	3,204
	3 就職者数	3,164	2,674	381	389	142	361	291	283	200	121	98	200	144	64	3,204
	4 求人倍率 (1/2)	2.96	2.79	3.05	3.66	1.53	1.24	2.49	4.48	3.42	2.72	3.74	1.43	2.03	3.85	1.76
	5 就職率 (3/2×100)	99.4	98.9	98.2	99.0	100.0	97.3	99.7	98.6	100.0	100.0	100.0	100.0	100.0	95.5	100.0

(注1) 「2 求職者数」は、学校又は安定所の紹介を希望する求職者をいう。

(注2) 「3 就職者数」は、学校又は安定所の紹介による就職決定者数をいう。

(注3) 「前年実績」は、平成31年3月卒の学校又は安定所の紹介による最終数である。

新卒応援ハローワーク取扱状況

区分	項目	来所者数	求職	就職
大学等		209	98	102
	うち既卒者	65	15	37
年度累計		1,400	557	984
高校		61	21	10
	うち既卒者	53	13	10
年度累計		551	164	513
中学		1	1	3
	うち既卒者	1	1	3
年度累計		23	13	9
その他若年者		0	0	0
年度累計		5	1	0

※大学等には、大学院、短大、高専、専修、公共職業能力開発施設を含む。

※「既卒者」とは、学校卒業者で新規学卒者扱いでの就職を希望する者で、同一の事業主の元で正規雇用され、引き続き1年以上雇用保険被保険者であった期間がない者。

※その他若年者は学生、既卒者以外の若年者をいう。

外国人雇用サービスコーナー取扱状況

区分	項目	新規求職	相談件数	紹介件数	就職件数	有効求職
前 橋	当月分	37	102	30	5	153
	年度累計	487	1,575	318	64	
伊勢崎	当月分	98	729	60	8	490
	年度累計	1,534	11,137	573	110	
太 田	当月分	64	755	117	20	619
	年度累計	850	10,237	1,031	196	
館 林	当月分	100	539	31	6	499
	年度累計	1,519	7,490	435	85	

雇用保険関係

項目 安定所別	適用関係											求職者給付関係										
	事業所			被保険者					事務組合			一般被保険者					実習者					
	1 全数	2 新規加入	3 廃止脱退	4 全数	5 資格取得	6 資格喪失	7 6のうち事業主都合による解雇	8 解雇率 7/6×100	9 組合	10 委託事業所	11 被保険者	12 離職票 交付件数	13 受給資格決定 件数	14 初回受給者数	15 うち特定	16 受給者実人員	17 うち特定	18 訓練延長 給付	19 受講手当	20 特定職種	21 通所手当	22 傷病手当 実人員
前年同月	32,713	101	62	623,511	8,443	9,178	696	7.6	203	13,557	120,158	5,198	1,442	1,390	321	5,686	1,641	330	147	0	352	25
前月	33,350	129	43	627,288	7,262	6,642	387	5.8	203	13,681	122,370	3,891	1,314	1,100	322	6,138	2,312	262	122	0	357	16
3月	33,393	122	81	627,493	9,012	8,876	512	5.8	203	13,694	122,409	4,991	1,595	1,251	363	6,039	2,273	285	102	0	343	22
前橋	6,422	25	7	123,453	1,871	1,863	120	6.4	54	2,908	26,938	970	252	214	68	938	362	43	15	0	55	6
高崎	6,098	25	13	134,571	1,925	1,789	51	2.9	33	2,359	20,586	1,125	278	180	52	903	295	54	21	0	64	2
安中	709	1	1	15,914	139	149	1	0.7	3	304	2,499	109	47	30	8	147	39	2	0	0	3	2
桐生	2,804	9	5	43,252	481	568	47	8.3	18	903	7,015	306	112	99	25	580	258	18	5	0	20	2
伊勢崎	4,044	13	20	72,058	1,273	1,315	122	9.3	18	1,500	13,187	679	305	220	86	946	385	34	12	0	41	3
太田	3,879	12	10	92,527	1,435	1,351	67	5.0	9	1,273	14,180	789	191	158	29	777	284	35	17	0	48	1
館林	2,540	10	10	53,073	829	826	76	9.2	11	842	9,319	454	165	146	46	743	310	13	2	0	12	1
沼田	1,400	5	1	18,365	200	168	5	3.0	13	773	5,648	98	46	29	4	181	62	11	3	0	11	3
富岡	1,239	7	1	17,310	200	197	4	2.0	11	575	5,809	104	35	37	5	178	60	5	5	0	9	1
藤岡	1,539	7	6	21,619	210	247	10	4.0	9	719	6,653	150	61	46	13	242	93	21	15	0	28	1
渋川	1,701	5	3	23,123	287	244	7	2.9	13	955	7,056	133	76	67	20	279	91	41	5	0	43	0
中之条	1,018	3	4	12,228	162	159	2	1.3	11	583	3,519	74	27	25	7	125	34	8	2	0	9	0
年度累計		1,627	987		107,403	102,802	9,139	8.9				62,928	22,409	20,120	5,953	88,198	30,187	2,773	2,071	0	4,122	225

(注) 13受給資格決定数は速報値のため修正があり得る

(注) 特定とは、特定受給資格者

項目 安定 所別	求職者給付関係												就職促進給付関係											
	一般被保険者						高年齢継続被保険者			短期特例被保険者			一般被保険者						移転費					
	23	基本手当			27	28	29	30	31	32	33	34	常用就職支度手当		再就職手当		就業促進定着手当		就業手当		43	44	45	46
総支給額	24	25	26	27	28	29	30	31	32	33	34	35	36	37	38	39	40	41	42	43	44	45	46	
	所定日数 内支給額	うち特定	訓練延 長給付 支給額	技能習 得手当 支給額	傷病 手当 支給額	受給資 格決定 件数	受給 者数	高年齢 求職者 給付金額	受給資 格決定 件数	受給 者数	特例一 時金支 給金額	支給 人員	支給 金額	支給 人員	支給 金額	支給 人員	支給 金額	支給 人員	支給 金額	支給 人員	支給 金額	支給 人員	支給 金額	
前年同月	776,737	725,678	229,503	43,973	3,480	3,606	291	251	53,377	4	4	1,013	4	536	471	224,119	157	30,142	13	579	5	666	2	200
前月	872,745	710,562	289,651	41,904	3,277	4,393	386	432	90,593	8	81	15,319	0	3	320	159,430	153	25,387	11	612	0		0	
3月	970,051	801,806	330,724	42,653	3,491	4,066	498	438	89,066	3	7	1,448	6	994	507	240,010	155	28,642	11	525	1	163	0	
前橋	144,721	122,871	50,783	6,331	423	1,196	71	78	15,352	0	2	450	2	349	48	21,566	16	2,446	1	41	0		0	
高崎	145,791	122,063	44,581	6,957	487	209	89	79	15,706	1	1	240	0	1	110	43,729	23	4,909	3	94	0		0	
安中	21,450	18,660	5,489	299	20	175	12	14	2,939	0	0		0		10	4,499	5	934	1	52	0		0	
桐生	95,961	82,106	41,367	3,384	251	626	35	27	5,793	0	0		1	147	91	60,804	9	1,419	1	64	0		0	
伊勢崎	140,451	114,578	47,254	5,144	440	872	86	58	11,584	0	0		0		34	15,111	27	4,537	1	59	1	163	0	
太田	129,324	106,446	43,926	5,374	566	149	58	50	10,706	0	0		1	136	62	27,041	15	3,020	0	3	0		0	
館林	129,643	102,895	46,994	2,170	146	233	37	32	7,106	0	0		1	225	62	27,179	26	4,720	2	115	0		0	
沼田	27,545	21,966	7,033	1,640	230	264	16	12	2,669	2	3	583	0		17	10,524	5	1,009	2	94	0		0	
富岡	26,552	23,746	8,628	599	144	151	25	17	3,161	0	0		0		16	7,218	11	2,419	0	1	0		0	
藤岡	44,204	35,785	16,810	3,293	266	191	26	23	4,581	0	0		0		21	9,715	4	746	0	2	0		0	
渋川	45,889	35,067	13,221	6,451	376		27	30	6,097	0	0	1	1	137	27	9,875	10	1,529	0		0		0	
中之条	18,520	15,622	4,638	1,010	141		16	18	3,373	0	1	174	0		9	2,749	4	955	0	1	0		0	
年度累計	13,330,660	11,214,819	4,087,057	384,344	40,841	38,991	5,852	5,737	1,222,913	363	363	69,740	34	6,257	5,250	2,242,749	1,743	342,392	151	8,063	9	1,757	20	635

(注1) 支給金額は千円単位で千円未満四捨五入のため、合計とは一致しない。

(注2) 就職促進給付の拡充により、平成26年10月より就業促進定着手当の支給が開始。

項目 安定所別	雇 用 継 続 給 付 関 係										
	高 年 齢 雇 用 継 続 給 付						育 児 休 業 給 付			介 護 休 業 給 付	
	基本給付金			再就職給付金							
	47 受給要件確認 件数	48 受給者 実人員	49 支給 金額	50 受給要件確認 件数	51 受給者 実人員	52 支給 金額	53 受給要件確認 件数	54 受給者 実人員	55 支給 金額	56 受給 者数	57 支給 金額
前年同月	495	9,572	262,136	0	2	40	434	4,753	574,190	28	9,318
前 月	346	8,420	224,919	1	2	31	394	4,013	498,209	26	5,712
3月	463	9,111	243,810	2	3	43	506	5,545	688,475	29	5,438
前橋	115	2,178	57,690	0	0		134	1,404	183,581	4	296
高崎	99	2,584	75,463	0	0		136	1,345	170,166	9	1,359
安中	12	136	2,974	0	0		7	93	11,566	1	442
桐生	15	780	20,344	0	1	17	27	329	37,102	3	567
伊勢崎	36	807	20,387	2	2	26	47	631	73,676	8	1,636
太田	64	707	17,744	0	0		62	709	87,346		
館林	56	766	20,080	0	0		27	358	44,116	2	762
沼田	11	227	5,576	0	0		16	149	18,380	1	333
富岡	15	235	5,804	0	0		8	70	8,087	0	
藤岡	18	340	8,538	0	0		20	167	19,461	0	
渋川	15	263	7,066	0	0		15	216	26,860	1	42
中之条	7	88	2,144	0	0		7	74	8,133	0	
年度累計	4,239	105,621	2,829,757	4	12	212	5,038	53,220	6,510,590	283	75,494

(注) 支給金額は千円単位で千円未満四捨五入のため、合計とは一致しない。

教育訓練給付金(一般教育訓練)給付状況

		一 般 教 育 訓 練 給 付 関 係												合計
		前橋	高崎	安中	桐生	伊勢崎	太田	館林	沼田	富岡	藤岡	渋川	中之条	
平成29年度	受給者数	282	274	32	115	226	148	106	82	53	89	84	27	1,518
	支給金額	9,251	9,154	1,045	3,612	7,540	4,101	3,216	2,198	2,083	2,879	2,659	811	48,550
平成30年度	受給者数	273	277	30	101	189	151	119	55	67	84	92	37	1,475
	支給金額	7,543	8,953	768	2,940	6,167	4,159	3,666	1,438	1,883	2,401	2,868	890	43,674
令和元年度	受給者数	242	260	51	85	195	131	111	53	34	57	79	23	1,321
	支給金額	8,209	9,192	1,650	2,049	6,139	3,405	3,327	1,457	1,436	1,752	2,191	675	41,482
令和2年3月	受給者数	21	12	6	5	10	10	5	5	1	6	4	1	86
	支給金額	699	507	150	111	383	294	107	223	21	223	60	19	2,797
4月	受給者数	11	9	1	5	6	11	9	2	2	4	3	2	65
	支給金額	305	232	8	238	243	132	450	38	58	63	69	17	1,852
5月	受給者数	11	8	0	2	7	5	14	3	1	1	3	2	57
	支給金額	256	397		15	155	41	271	27	8	79	71	15	1,335
6月	受給者数	26	24	3	5	11	5	9	3	0	6	2	0	94
	支給金額	722	818	156	246	429	73	139	88		143	93		2,907
7月	受給者数	23	21	3	6	13	25	13	1	3	8	6	2	124
	支給金額	1,043	1,011	120	194	493	570	283	58	80	413	325	40	4,630
8月	受給者数	21	24	2	10	23	11	14	5	6	6	3	2	127
	支給金額	666	688	33	320	865	325	628	260	134	190	129	24	4,262
9月	受給者数	22	33	4	12	14	14	7	6	6	11	6	2	137
	支給金額	682	1,084	156	216	596	422	90	207	205	206	151	39	4,052
10月	受給者数	33	23	8	10	22	24	13	9	5	10	12	2	171
	支給金額	1,085	736	136	266	626	795	333	160	181	454	502	71	5,345
11月	受給者数	21	23	2	13	21	24	10	7	3	6	8	6	144
	支給金額	699	682	44	430	643	549	294	273	55	157	180	89	4,094
12月	受給者数	14	24	5	8	20	11	12	2	2	2	7	3	110
	支給金額	531	738	94	133	596	180	252	79	54	21	127	173	2,978
令和3年1月	受給者数	17	14	2	6	18	12	8	4	1	3	9	1	95
	支給金額	430	454	94	203	547	351	250	140	11	152	424	39	3,094
2月	受給者数	23	9	1	4	13	11	8	5	5	7	10	2	98
	支給金額	607	328	18	180	393	325	245	107	260	504	281	91	3,338
3月	受給者数	19	29	3	8	24	6	11	6	3	6	6	2	123
	支給金額	661	982	108	186	807	201	211	292	158	305	122	48	4,081

(注1) 支給金額は千円単位で千円未満四捨五入のため、合計とは一致しない。

(注2) 教育訓練給付金の拡充に伴い、平成26年10月より「一般教育訓練給付金」へ名称変更

教育訓練給付金(専門実践教育訓練)受給資格確認及び教育訓練支援給付金給付状況

項目	専門実践教育訓練関係																	教育訓練支援給付金				
	教育訓練給付金																	受給資格 確認件数	初回受給者数	受給者実人員	支給終了者数	支給金額
	安定所別	内訳		受給者数・支給金額																		
		受給資格 確認件数	通学制	通信制	第1回		第2回		第3回		第4回		第5回		第6回		追加給付(20%)					
受給者数					支給金額	受給者数	支給金額	受給者数	支給金額	受給者数	支給金額	受給者数	支給金額	受給者数	支給金額	受給者数	支給金額					
平成30年度	292	143	149	258	44,951	190	13,566	159	15,547	144	12,009	85	8,480	73	6,270	155	31,882	39	42	389	28	62,798
令和元年度	486	194	292	341	50,766	196	17,383	169	19,729	130	10,993	69	7,160	65	5,528	151	34,451	56	45	465	27	93,668
前年同月	161	83	78	5	237	4	399	0		12	1,072	0		26	2,116	6	1,291	13	1	38	12	6,986
前月	134	66	68	10	482	8	363	0		0		0		0		6	430	8	0	71	0	16,791
3月	114	44	70	27	1,719	3	228	1	87	24	2,083	0		32	3,598	8	791	12	3	48	11	9,914
前橋	20	8	12	8	382	1	71	0		2	237	0		2	298	0		4	0	5	3	908
高崎	32	17	15	4	261	1	87	1	87	18	1,570	0		9	1,163	3	417	1	1	10	4	1,614
安中	3	1	2	0		0		0		0		0		3	305	0		1	0	0	0	
桐生	9	7	2	5	215	1	71	0		0		0		9	675	1	39	0	0	2	0	552
伊勢崎	10	3	7	5	230	0		0		0		0		1	125	1	62	2	0	14	0	3,345
太田	9	3	6	1	383	0		0		0		0		2	150	2	221	2	1	3	0	784
館林	6	0	6	2	163	0		0		1	52	0		1	125	1	52	0	0	1	1	186
沼田	6	0	6	0		0		0		0		0		2	298	0		0	0	2	0	325
富岡	1	0	1	0		0		0		2	138	0		0		0		0	0	2	1	358
藤岡	2	1	1	0		0		0		1	87	0		1	125	0		1	1	2	0	291
渋川	14	3	11	2	85	0		0		0		0		2	335	0		1	0	7	2	1,551
中之条	2	1	1	0		0		0		0		0		0		0		0	0	0	0	
年度累計	509	149	360	461	66,699	215	17,680	193	19,869	171	17,516	81	9,365	71	7,490	193	34,821	59	60	514	37	111,652

(注1) 支給金額は千円単位で千円未満四捨五入のため、合計とは一致しない。

(注2) 教育訓練給付金の拡充及び教育訓練支援給付金の創設に伴い、平成26年10月より「専門実践教育訓練」新設

用語の説明

(職業紹介関係)

- ・新規求職申込件数
期間中に自安定所で新たに受付けた求職申込みの件数をいう。
- ・月間有効求職者数
「前月より繰越された有効求職者数(前月末日現在において、求職票の有効期限が翌月以降にまたがっている就職未決定の求職者数)」と当月の「新規求職者申込件数」の合計数をいう。
- ・紹介件数
求職者と求人との結合をはかるため、自安定所で紹介した件数をいう。
- ・就職件数
自安定所の有効求職者が、安定所の紹介あっせんにより就職した件数をいう。
- ・新規求人数
期間中に新たに受付けた求人数(採用予定人員)をいう。
- ・月間有効求人数
「前月より繰越された有効求人数(前月末日現在において、求人票の有効期限が翌月以降にまたがっている未充足の求人数)」と当月の「新規求人数」の合計数をいう。
- ・充足数
自安定所の有効求人が、安定所の紹介あっせんにより求職者と結合した件数をいう。
- ・求人倍率(求職者に対する求人の比率をいい、求職者1人あたりの求人数を示す。)

$$\text{求人倍率} = \frac{\text{月間有効(新規)求人数}}{\text{月間有効(新規)求職者数}}$$

- ・就職率(求職に対する就職の比率をいい、求職者のうち、求人者との間に雇用関係が成立したものの割合を示す。)

$$\text{就職率} = \frac{\text{就職件数}}{\text{月間有効(新規)求職者数}} \times 100$$

- ・充足率(求人に対する就職の比率をいい、申込まれ求人がどの程度満たされているかを示す。)

$$\text{充足率} = \frac{\text{充足数}}{\text{月間有効(新規)求人数}} \times 100$$

- ・産業分類(平成21年4月より本文中の産業分類は平成19年11月改定の「日本標準産業分類」による。)

(雇用保険関係)

- ・離職票交付枚数
安定所が離職による被保険者資格の喪失の確認を行い、離職者に交付した離職票の枚数をいう。
- ・離職票提出件数
失業給付を受けようとする者が安定所に出頭して離職票を提出した件数をいう。
- ・受給資格決定件数
受け付けた離職票を審査して、安定所が失業給付を受ける資格があると決定した件数をいう。
- ・初回受給者数
同一失業給付金受給期間内における当該失業給付の第1回目の支給を受けた者の数をいう。
- ・受給者実人員
失業給付を実際に受けた受給資格者の実数をいう。
- ・特定受給資格者
離職理由が、倒産・解雇・特定の雇止め等により再就職の準備をする時間的余裕がなく離職を余儀なくされた受給資格者(特定受給資格者判断基準に該当する者)をいう。

県内ハローワーク一覧

名 称	所 在 地	連 絡 先
ハローワーク前橋	前橋市天川大島町130-1	tel. 027-290-2111 fax. 027-290-2528
ハローワーク高崎	高崎市北双葉町5-17	tel. 027-327-8609 fax. 027-323-8119
ハローワーク安中	安中市安中1-1-26	tel. 027-382-8609 fax. 027-382-4141
ハローワーク桐生	桐生市錦町2-11-14	tel. 0277-22-8609 fax. 0277-22-5014
ハローワーク伊勢崎	伊勢崎市太田町554-10 (伊勢崎地方合同庁舎1階)	tel. 0270-23-8609 fax. 0270-23-3697
ハローワーク太田	太田市飯田町893	tel. 0276-46-8609 fax. 0276-48-0096
ハローワーク館林	館林市大街道1-3-37	tel. 0276-75-8609 fax. 0276-72-4367
ハローワーク沼田	沼田市下之町888テラス沼田5階	tel. 0278-22-8609 fax. 0278-23-7206
ハローワーク群馬富岡	富岡市富岡1414-14	tel. 0274-62-8609 fax. 0274-62-1932
ハローワーク藤岡	藤岡市上大塚368-1	tel. 0274-22-8609 fax. 0274-24-4587
ハローワーク渋川	渋川市渋川1696-15	tel. 0279-22-2636 fax. 0279-23-4370
ハローワーク中之条	吾妻郡中之条町西中之条207	tel. 0279-75-2227 fax. 0279-75-5945