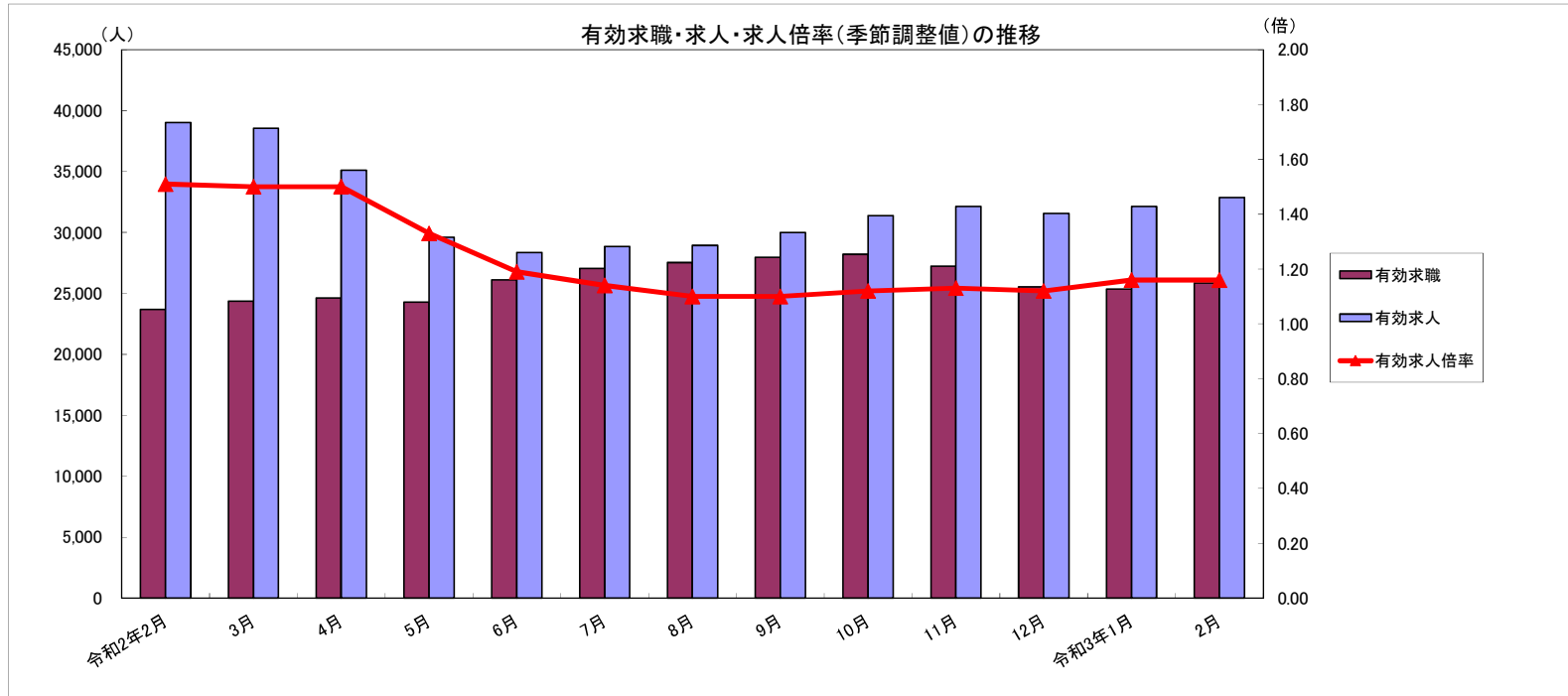


労働市場月報



2021. 2

厚生労働省 群馬労働局 職業安定部

労働市場の動向(3年2月)

目次

1 求人倍率の状況

- ・ 新規求人倍率(季節調整値)は、新規求職者数の減少(前月比2.9%減)に対し、新規求人数は減少(前月比17.9%減)したことから、前月を0.31ポイント下回る1.69倍となった。
- ・ 有効求人倍率(季節調整値)は、月間有効求職者数は増加(前月比3.6%減)に対し、月間有効求人数は増加(前月比3.1%減)したことから、前月±0ポイントの1.16倍となった。

2 求人の状況

- ・ 新規求人数(原数値)は11,568で、前年同月比18.5%減少となった。
産業別では、建設業(2.4%増)、製造業(22.9%減)、情報通信業(26.1%減)、運輸業・郵便業(28.9%減)、卸売・小売業(10.8%減)、飲食・宿泊業(33.7%減)、医療・福祉(19.3%減)、サービス業(19.3%減)となっている。
製造業の内訳を見ると、食料品(52.2%減)、プラスチック製品(24.6%減)、金属製品(17.4%減)、はん用機械器具(36.0%増)、生産用機械器具製造業(17.4%減)、業務用機械器具製造業(14.3%減)、電気機械器具(24.9%減)、輸送用機械器具(14.9%増)となっている。
- ・ 有効求人数(原数値)は32,875で、前年同月比15.7%減少となった。

3 求職の状況

- ・ 新規求職者数(原数値)は6,137で、前年同月比0.4%増加となった。
- ・ 新規求職者(常用:パートを除く)の態様別内訳(前年同月比)を見ると、在職者は8.5%減少し、離職者は6.8%増加(うち事業主都合が13.6%増、うち自己都合が3.4%増)となっている。
- ・ 有効求職者数(原数値)は25,853で、前年同月比9.2%増加となった。

4 就職の状況

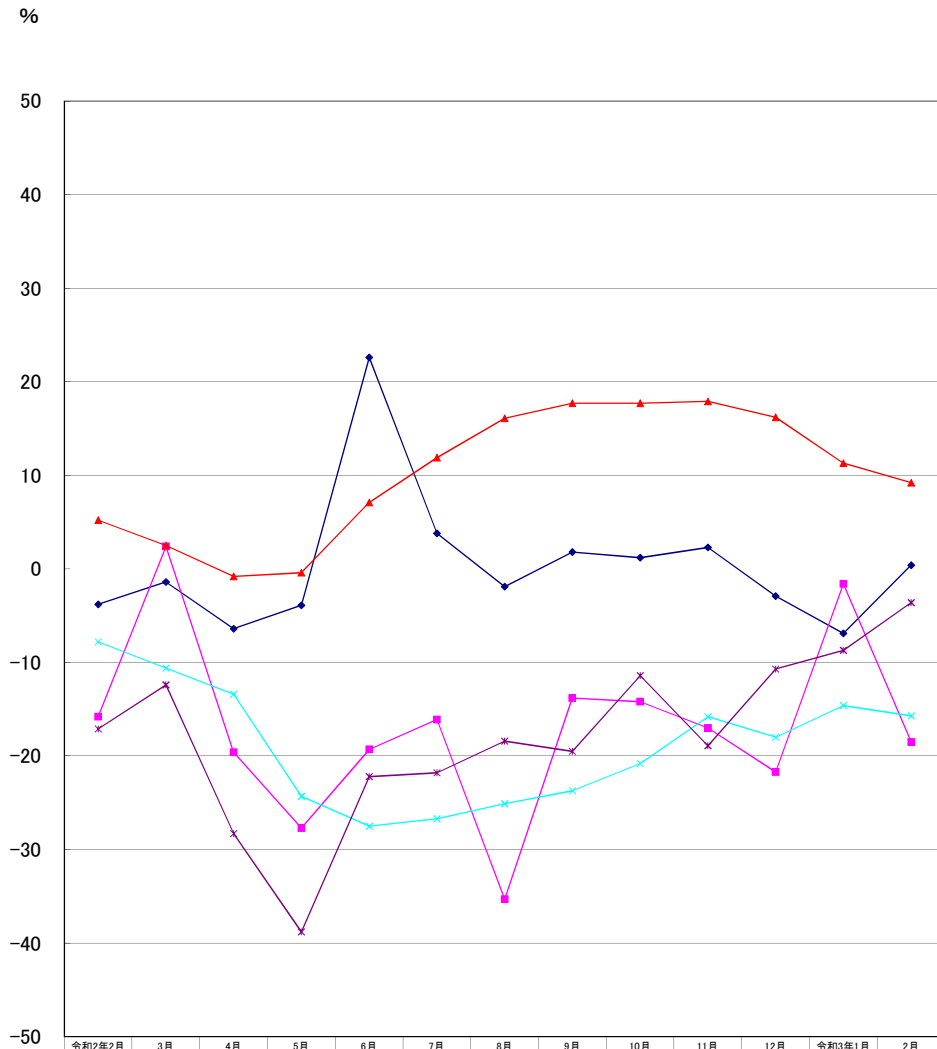
- ・ 公共職業安定所の紹介による就職件数は1,706で、前年同月比3.6%減少となった。

5 雇用保険受給者の状況

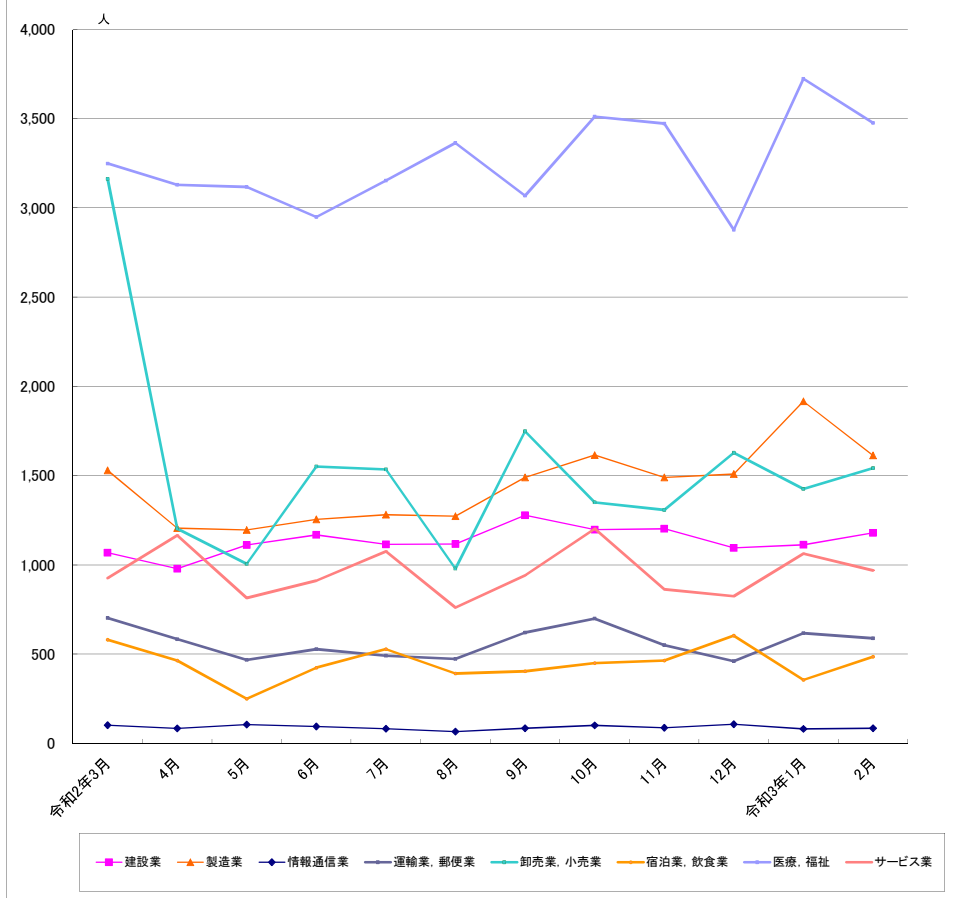
- ・ 受給資格決定件数は1,314で、前年同月比1.2%減少となった。
- ・ 初回受給者数は1,100で、前年同月比0.6%増加となった。
- ・ 雇用保険受給者実人員は6,138で、前年同月比9.6%増加となった。

主要統計グラフ	1-2
業務統計主要項目・主要指標	3
時系列でみた主要指標Ⅰ(学卒・パートを除く)	4
Ⅱ(学卒を除きパートを含む)	5
一般職業紹介状況(学卒・パートを除く)	6
Ⅱ(学卒を除きパートを含む)	7
中高年齢者等の職業紹介等状況(パートを除く)	8
高齢者(55歳以上)の職業紹介状況(パートを除く)	9
パートタイム職業紹介状況	10
障害者職業紹介状況	11
産業別・規模別一般新規求人状況	12
産業別・規模別一般充足状況	13
新規学卒者の職業紹介状況	14
付属施設の業務取扱状況	15
新卒応援ハローワーク	
外国人雇用サービスコーナー	
雇用保険関係(適用、求職者給付、就職促進給付、雇用継続給付)	16-18
教育訓練給付金(一般教育訓練)給付状況	19
教育訓練給付金(専門実践教育訓練)受給資格確認及び教育訓練支援給付金給付状況	20
用語の説明・県内ハローワーク等一覧	21

グラフでみる対前年増減率の推移



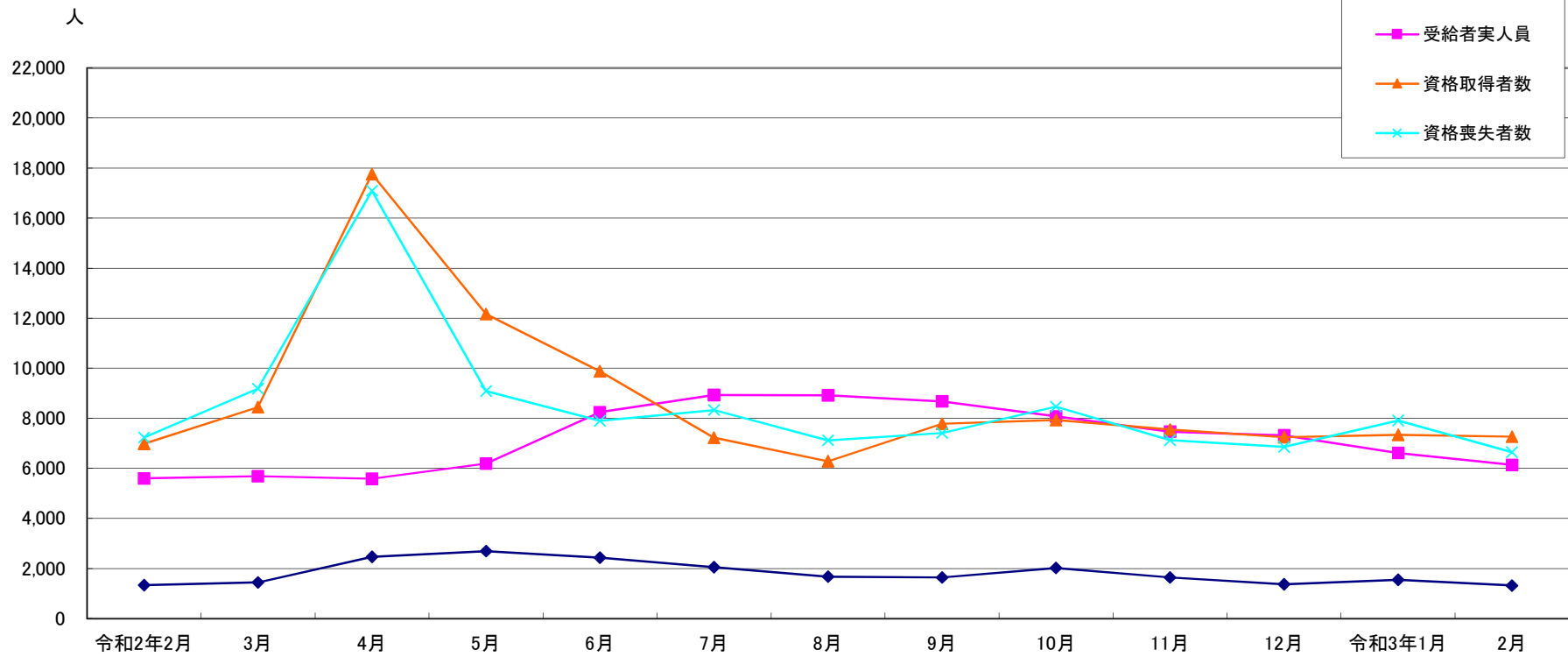
産業別新規求人数の推移(学卒を除きパートを含む)



	建設業	製造業	情報通信業	運輸業、郵便業	卸売業、小売業	宿泊業、飲食業	医療、福祉	サービス業
令和2年3月	1,069	1,530	102	703	3,163	581	3,249	926
4月	979	1,206	84	584	1,203	464	3,129	1,166
5月	1,112	1,196	106	468	1,006	250	3,118	815
6月	1,168	1,255	95	528	1,551	424	2,949	912
7月	1,115	1,281	82	491	1,535	528	3,154	1,076
8月	1,117	1,273	66	473	979	392	3,364	761
9月	1,278	1,490	85	621	1,749	404	3,068	941
10月	1,198	1,615	101	699	1,350	450	3,511	1,203
11月	1,202	1,490	88	550	1,308	464	3,473	863
12月	1,096	1,509	107	461	1,628	604	2,877	825
令和3年1月	1,113	1,916	81	618	1,426	356	3,724	1,063
2月	1,180	1,613	85	589	1,542	486	3,476	969

(注)新産業分類(平成19年11月改訂「日本標準産業分類」)に基づく区分により掲載している。

最近12か月の雇用保険関係指標の推移



	令和2年2月	3月	4月	5月	6月	7月	8月	9月	10月	11月	12月	令和3年1月	2月
受給資格決定	1,330	1,434	2,463	2,688	2,429	2,046	1,671	1,639	2,017	1,640	1,368	1,539	1,314
受給者実人員	5,601	5,686	5,583	6,194	8,240	8,929	8,923	8,674	8,075	7,468	7,320	6,615	6,138
資格取得者数	6,978	8,443	17,760	12,160	9,875	7,217	6,280	7,781	7,931	7,545	7,244	7,336	7,262
資格喪失者数	7,232	9,178	17,089	9,086	7,900	8,325	7,114	7,411	8,467	7,129	6,852	7,911	6,642

(注) 受給資格決定数は速報値のため修正があり得る

業務統計主要項目(学卒を除きパート含む)

主要指標

項目			2月	参 考			対 比		
				前月	前々月	前年同月	前月比	前年同月比	
一 般 職 業 紹 介	求 職	1 新 規	6,137	6,233	4,715	4,855	△ 1.5	26.4	
		2 月 間 有 効	25,853	25,354	25,546	21,981	2.0	17.6	
	就 職	3 全 数	1,706	1,409	1,498	1,678	21.1	1.7	
		4 うち保受給者	384	363	430	444	5.8	△ 13.5	
	求 人	5 新 規	11,568	12,247	10,457	13,361	△ 5.5	△ 13.4	
		6 月 間 有 効	32,875	32,124	31,559	38,490	2.3	△ 14.6	
	7	充 足 数	1,678	1,349	1,464	1,602	24.4	4.7	
	求 人 倍 率	8 新 規 (5/1)	1.88	1.96	2.22	2.75			
		9 月間有効(6/2)	1.27	1.27	1.24	1.75			
雇 用 保 険	10	適 用 事 業 所 数	33,350	33,262	33,199	32,649	0.3	2.1	
	11	被 保 険 者 数	627,288	626,828	627,419	625,256	0.1	0.3	
	一 般	12	受 給 資 格 決 定 件 数	1,314	1,539	1,368	1,357	△ 14.6	△ 3.2
		13	受 給 者 実 人 員 (所 定 給 付)	6,138	6,615	7,320	6,079	△ 7.2	1.0
		14	支 給 金 額 (千円)	710,562	869,823	979,361	706,263	△ 18.3	0.6
	高 年 齢	15	受 給 資 格 決 定 件 数	386	415	298	270	△ 7.0	43.0
		16	受 給 者 数	432	344	271	238	25.6	81.5
		17	支 給 金 額 (千円)	90,593	73,567	58,585	49,254	23.1	83.9
		短 期	18	受 給 資 格 決 定 件 数	8	106	172	208	△ 92.5
	19		受 給 者 数	81	88	153	194	△ 8.0	△ 58.2
	20		支 給 金 額 (千円)	15,319	16,451	29,384	37,455	△ 6.9	△ 59.1

項 目	鉱工業生産指数 (鉱工業計)		常用雇用指数 (産業計)		所定外労働時間 (産業計)		企業倒産		完全失業者数 (全 国)	
	平成27年 =100 (原数値)	前 年 同 月 比	規 模 30 人 以 上 平成27年 =100	前 年 同 月 比	規 模 30 人 以 上	前 年 同 月 比	負 債 額 1000万 以 上	前 年 同 月 差	万 人	完 全 失 業 率 (季 調 値)
年 月										
平成29年	103.5	2.0	101.4	0.9	13.2	1.1	99	12	190	2.8
平成30年	104.6	1.1	104.6	3.2	13.9	5.9	106	7	166	2.4
令和元年	100.2	△ 4.2	103.6	△ 1.0	13.2	△ 4.9	88	△ 18	162	2.4
令和2年	93.0	△ 7.2	98.8	△ 4.6	11.9	△ 9.8	83	△ 5	191	2.8
令和元年12月	119.6	16.1	102.8	△ 2.3	12.8	△ 7.9	5	△ 3	145	2.2
令和2年1月	93.0	△ 20.8	99.8	△ 3.5	12.4	△ 4.6	6	△ 1	159	2.4
2月	98.8	2.9	100.0	△ 3.3	13.2	△ 0.8	9	5	159	2.4
3月	105.5	△ 2.0	99.9	△ 2.5	13.5	△ 0.8	6	△ 7	176	2.5
4月	96.4	△ 1.9	98.7	△ 6.2	11.7	△ 15.3	14	4	189	2.6
5月	58.7	△ 38.5	99.4	△ 4.9	9.1	△ 34.1	2	△ 7	198	2.8
6月	77.5	△ 23.8	99.4	△ 5.1	10.2	△ 23.3	8	△ 1	195	2.8
7月	95.2	△ 15.1	98.1	△ 5.8	11.3	△ 14.4	11	4	197	2.9
8月	90.1	0.0	99.7	△ 4.3	10.5	△ 17.3	10	4	206	3.0
9月	100.5	△ 2.1	100.1	△ 3.4	12.3	△ 6.2	2	△ 2	210	3.0
10月	101.9	△ 5.9	99.2	△ 3.9	13.1	0.8	6	3	215	3.1
11月	97.8	△ 8.4	95.6	△ 7.4	12.8	△ 3.7	4	△ 7	195	3.0
12月	100.7	△ 15.0	95.5	△ 7.3	13.3	3.9	5	0	194	3.0
令和3年1月	85.4	△ 8.1	101.5	1.7	12.8	3.2	4	△ 2	197	2.9
2月	-	-	-	-	-	-	4	△ 5	194	2.9
資料出所	県 統 計 課						帝国データバンク		総務省統計局	

※完全失業率の年平均は、実数である。
 ※表中「-」は、月報作成時には未公表のものである。
 ※年の数値は速報値

時系列でみた主要指標 I (学卒・パートを除く)

項目 年度・月別	A 一般職業紹介状況												B Aのうち中高年齢者						C 一般求職者給付				
	1 新規求職		2 月間有効求職		3 新規求人		4 月間有効求人		5 就職		求人倍率		6 新規求職		7 月間有効求職		8 就職		新規求職者 中に占める 中高年の 割合 6/1*100	受給資格 決定件数		受給者実人員	
	前年 同月比	前年 同月比	前年 同月比	前年 同月比	前年 同月比	前年 同月比	新規	月間 有効	前年 同月比	前年 同月比	前年 同月比	前年 同月比	前年 同月比	前年 同月比	前年 同月比	前年 同月比	前年 同月比						
平成26年度	4,797	△ 7.8	19,120	△ 12.2	6,792	△ 1.9	18,872	0.5	1,537	△ 5.4	1.42	0.99	1,542	△ 3.6	6,768	△ 14.2	458	△ 4.6	32.1	1,683	3.1	6,102	△ 14.9
平成27年度	4,557	△ 5.0	17,942	△ 6.2	7,068	4.1	19,564	3.7	1,468	△ 4.5	1.55	1.09	1,509	△ 2.1	6,542	△ 3.3	466	1.7	33.1	1,611	△ 4.3	5,749	△ 5.8
平成28年度	4,285	△ 6.0	16,866	△ 6.0	7,607	7.6	21,321	9.0	1,379	△ 6.1	1.78	1.26	1,467	△ 2.8	6,247	△ 4.5	449	△ 3.6	34.2	1,529	△ 5.1	5,202	△ 9.5
平成29年度	4,027	△ 6.0	15,671	△ 7.1	7,811	2.7	22,267	4.4	1,271	△ 7.8	1.94	1.42	1,459	△ 0.5	6,021	△ 3.6	437	△ 2.7	36.2	1,459	△ 4.6	4,865	△ 6.5
平成30年度	3,807	△ 4.8	14,756	△ 5.7	8,066	3.2	23,201	4.7	1,207	△ 3.5	2.12	1.57	1,469	1.6	5,928	△ 1.3	441	3.3	38.6	1,392	△ 4.6	4,639	△ 4.6
令和元年度	3,862	1.4	15,084	2.2	7,619	△ 5.5	22,191	△ 4.4	1,100	△ 8.9	1.97	1.47	1,589	8.2	6,442	8.7	438	△ 0.7	41.1	1,504	8.0	5,353	15.4
令和2年2月	3,990	△ 3.0	15,364	5.1	8,215	△ 14.0	22,349	△ 8.9	1,000	△ 18.5	2.06	1.45	1,709	8.1	6,818	16.6	397	△ 9.4	42.8	1,330	8.7	5,601	30.6
3月	4,019	2.0	15,787	3.8	7,221	0.8	21,930	△ 10.9	1,217	△ 14.5	1.80	1.39	1,753	13.5	7,105	15.3	496	△ 4.8	43.6	1,434	19.8	5,686	35.8
4月	4,430	1.4	15,818	2.7	5,851	△ 20.3	20,065	△ 12.8	937	△ 26.6	1.32	1.27	2,082	11.0	7,311	14.2	361	△ 25.6	47.0	2,463	21.2	5,583	29.1
5月	3,743	△ 2.7	15,679	3.7	5,880	△ 28.8	17,320	△ 21.7	669	△ 40.9	1.57	1.10	1,683	9.6	7,312	14.8	289	△ 34.0	45.0	2,688	50.3	6,194	32.7
6月	4,674	24.1	16,802	12.3	6,036	△ 16.6	16,898	△ 23.2	798	△ 28.8	1.29	1.01	2,011	37.6	7,778	23.1	356	△ 20.4	43.0	2,429	64.7	8,240	72.7
7月	4,242	4.9	17,691	16.1	6,135	△ 15.7	17,275	△ 21.6	862	△ 26.1	1.45	0.98	1,839	15.7	8,146	27.7	353	△ 24.2	43.4	2,046	35.7	8,929	70.8
8月	3,619	0.9	18,108	19.6	5,945	△ 31.4	17,411	△ 22.3	818	△ 23.0	1.64	0.96	1,556	13.1	8,327	33.3	339	△ 16.3	43.0	1,671	23.2	8,923	69.1
9月	3,856	3.5	18,339	21.5	6,574	△ 11.3	17,945	△ 20.4	870	△ 24.0	1.70	0.98	1,650	14.8	8,429	34.2	372	△ 16.8	42.8	1,639	18.2	8,674	63.9
10月	4,025	0.9	18,399	21.1	6,909	△ 7.0	18,860	△ 15.7	1,015	△ 12.3	1.72	1.03	1,748	9.0	8,603	35.2	404	△ 12.9	43.4	2,017	19.5	8,075	52.1
11月	3,521	6.5	17,785	21.0	6,592	△ 15.9	19,204	△ 12.3	801	△ 25.8	1.87	1.08	1,618	20.5	8,484	36.3	332	△ 24.4	46.0	1,640	27.2	7,468	29.7
12月	3,169	△ 4.7	16,792	18.2	5,980	△ 19.5	18,723	△ 14.3	829	△ 14.5	1.89	1.11	1,399	△ 9.4	8,049	28.8	354	△ 11.3	44.1	1,368	0.8	7,320	20.4
令和3年1月	4,089	△ 6.7	16,802	13.6	7,239	1.9	19,093	△ 12.3	759	△ 13.5	1.77	1.14	1,832	△ 0.5	8,071	23.2	321	△ 15.1	44.8	1,539	9.5	6,615	5.9
2月	3,966	△ 0.6	16,991	10.6	6,955	△ 15.3	19,464	△ 12.9	912	△ 8.8	1.75	1.15	1,795	5.0	8,166	19.8	395	△ 0.5	45.3	1,314	△ 1.2	6,138	9.6
令和2年度	3,939	2.4	17,201	14.5	6,372	△ 16.8	18,387	△ 17.2	843	△ 22.7	1.62	1.07	1,747	11.0	8,061	26.3	352	△ 18.7	44.4	1,892	22.9	7,320	37.8

(注) 年度数値は、月平均である。

(注) 受給資格決定数は速報値のため修正があり得る

時系列でみた主要指標Ⅱ（学卒を除きパートを含む）

項目 年度・月別	一般職業紹介状況											求人倍率								
	1 新規求職		2 月間有効求職		3 新規求人		4 月間有効求人		5 紹介件数		6 就職件数		原数値				季節調整値			
	前年 同月比	前年 同月比	前年 同月比	前年 同月比	前年 同月比	前年 同月比	前年 同月比	前年 同月比	前年 同月比	前年 同月比	前年 同月比	本 県		全 国		本 県		全 国		
												新規	有効	新規	有効	新規	有効	新規	有効	
平成26年度	7,030	△ 6.4	27,966	△ 10.1	11,803	△ 3.8	32,311	△ 2.9	11,290	△ 15.0	2,519	△ 7.4	1.68	1.16	1.69	1.11				
平成27年度	6,700	△ 4.7	26,595	△ 4.9	12,373	4.8	34,005	5.2	10,163	△ 10.0	2,440	△ 3.1	1.85	1.28	1.86	1.23				
平成28年度	6,452	△ 3.7	25,492	△ 4.1	13,549	9.5	37,829	11.2	9,472	△ 6.8	2,351	△ 3.6	2.10	1.48	2.08	1.39				
平成29年度	6,129	△ 5.0	24,141	△ 5.3	13,840	2.1	39,207	3.6	8,256	△ 12.8	2,220	△ 5.6	2.26	1.62	2.29	1.54				
平成30年度	5,912	△ 3.5	23,091	△ 4.3	14,027	1.4	40,067	2.2	7,665	△ 7.2	2,155	△ 2.9	2.37	1.74	2.42	1.62				
令和元年度	6,019	1.8	23,788	3.0	13,526	△ 3.6	39,020	△ 2.6	7,279	△ 5.0	1,988	△ 7.7	2.25	1.64	2.35	1.55				
令和2年2月	6,114	△ 3.8	23,683	5.2	14,198	△ 15.8	39,017	△ 7.8	7,622	△ 13.7	1,769	△ 17.1	2.32	1.65	2.30	1.53	2.08	1.51	2.21	1.45
3月	6,070	△ 1.4	24,369	2.5	13,228	2.4	38,547	△ 10.6	7,736	△ 13.8	2,329	△ 12.4	2.18	1.58	2.03	1.43	2.28	1.50	2.24	1.40
4月	7,037	△ 6.4	24,627	△ 0.8	10,291	△ 19.6	35,094	△ 13.4	5,818	△ 24.3	1,653	△ 28.3	1.46	1.43	1.40	1.23	1.97	1.50	1.81	1.30
5月	5,699	△ 9.0	24,282	△ 1.7	9,359	△ 40.2	29,595	△ 25.7	4,926	△ 34.9	1,264	△ 42.3	1.64	1.22	1.79	1.10	1.79	1.33	1.91	1.18
6月	7,272	22.6	26,117	7.1	10,449	△ 19.3	28,351	△ 27.5	7,194	△ 8.8	1,607	△ 22.2	1.44	1.09	1.74	1.05	1.52	1.19	1.71	1.12
7月	6,383	3.8	27,054	11.9	10,697	△ 16.1	28,860	△ 26.7	6,968	△ 12.0	1,656	△ 21.8	1.68	1.07	1.80	1.05	1.63	1.14	1.70	1.09
8月	5,375	△ 1.9	27,537	16.1	9,601	△ 35.3	28,936	△ 25.1	5,814	△ 13.7	1,458	△ 18.4	1.79	1.05	1.95	1.03	1.63	1.10	1.83	1.05
9月	5,990	1.8	27,947	17.7	11,258	△ 13.8	29,994	△ 23.7	6,894	△ 9.6	1,656	△ 19.5	1.88	1.07	2.06	1.03	1.91	1.10	1.97	1.04
10月	6,233	1.2	28,219	17.7	11,848	△ 14.2	31,384	△ 20.8	7,117	△ 5.5	1,856	△ 11.4	1.90	1.11	1.97	1.06	1.94	1.12	1.84	1.04
11月	5,225	2.3	27,239	17.9	10,963	△ 17.0	32,119	△ 15.8	6,084	△ 12.1	1,557	△ 18.9	2.10	1.18	2.20	1.09	1.83	1.13	2.04	1.05
12月	4,715	△ 2.9	25,546	16.2	10,457	△ 21.7	31,559	△ 18.0	5,370	△ 9.0	1,498	△ 10.7	2.22	1.24	2.40	1.13	2.03	1.12	2.11	1.05
令和3年1月	6,233	△ 6.9	25,354	11.3	12,247	△ 1.6	32,124	△ 14.6	6,347	2.0	1,409	△ 8.7	1.96	1.27	2.00	1.15	2.00	1.16	2.03	1.10
2月	6,137	0.4	25,853	9.2	11,568	△ 18.5	32,875	△ 15.7	7,924	4.0	1,706	△ 3.6	1.88	1.27	1.93	1.15	1.69	1.16	1.88	1.09
令和2年度	6,027	0.2	26,343	11.0	10,794	△ 20.4	30,990	△ 20.7	6,405	△ 11.5	1,575	△ 19.5	1.79	1.18						

(注)年度数値は、月平均である。

一般職業紹介状況(学卒・パートを除く)

項目 安定所別	A 新規求職 申込件数	B 月間有効 求職者数	C 紹介件数	D 就職件数	E 4のうち管外就職		F 4のうち 保 受給者の 就職件数	G 新 規 求 人 数	H 月間有効 求 人 数	I 充 足 数	J Iのうち他県 からの 充足数	比 率			
	1 全 数	2 全 数	3 全 数	4 全 数	5 県内	6 県外						新規求職 対前年同月 増 減 率	新規求人 対前年同月 増 減 率	新規求 人倍率 (G/1)	有 効 求 人倍率 (H/2)
前年同月	3,990	15,364	4,622	1,000	308	151	273	8,215	22,349	982	123	△ 3.0	△ 14.0	2.06	1.45
前 月	4,089	16,802	4,149	759	226	129	226	7,239	19,093	708	74	△ 6.7	1.9	1.77	1.14
2月	3,966	16,991	4,869	912	279	122	258	6,955	19,464	887	93	△ 0.6	△ 15.3	1.75	1.15
前 橋	767	2,987	905	137	53	19	36	1,007	3,105	145	14	△ 1.2	△ 35.9	1.31	1.04
高 崎	674	2,709	963	151	45	16	36	1,615	4,296	148	16	△ 6.9	△ 5.6	2.40	1.59
(安 中)	102	414	118	33	9	3	10	181	474	25	0	9.7	36.1	1.77	1.14
桐 生	292	1,244	366	92	29	11	33	408	1,248	69	5	4.7	1.7	1.40	1.00
伊勢崎	474	2,136	554	93	30	13	32	793	2,359	104	11	11.8	△ 8.7	1.67	1.10
太 田	535	2,441	706	111	31	25	26	921	2,496	102	19	△ 13.7	△ 10.8	1.72	1.02
館 林	316	1,640	293	66	7	18	25	605	1,572	66	15	2.6	△ 30.9	1.91	0.96
沼 田	162	770	244	43	16	1	15	276	877	36	1	17.4	3.8	1.70	1.14
富 岡	121	508	153	44	4	3	12	393	908	54	1	△ 2.4	△ 10.9	3.25	1.79
藤 岡	189	778	182	47	24	8	12	260	796	45	9	6.2	△ 23.5	1.38	1.02
渋 川	244	970	298	65	26	1	14	261	800	69	2	4.3	△ 18.4	1.07	0.82
(中之条)	90	394	87	30	5	4	7	235	533	24	0	△ 2.2	△ 8.6	2.61	1.35
年度累計	43,334	189,206	45,280	9,270	2,993	1,452	2,800	70,096	202,258	8,942	1,141	2.4	△ 16.8	1.62	1.07

一般職業紹介状況(学卒を除きパートを含む)

項目 安定所別	A 新規求職 申込件数	B 月間有効 求職者数	C 紹介件数	D 就職件数	E 4のうち 保 受給者の 就職件数	F 新 規 求 人 数	G 月間有効 求 人 数	H 充 足 数	比 率			
	1 全 数	2 全 数	3 全 数	4 全 数					新規求職 対前年同月 増 減 率	新規求人 対前年同月 増 減 率	新規求 人 倍 率 (F/A)	有 効 求 人 倍 率 (G/B)
前年同月	6,114	23,683	7,622	1,769	401	14,198	39,017	1,716	△ 3.8	△ 15.8	2.32	1.65
前 月	6,233	25,354	6,347	1,409	363	12,247	32,124	1,349	△ 6.9	△ 1.6	1.96	1.27
2月	6,137	25,853	7,924	1,706	384	11,568	32,875	1,678	0.4	△ 18.5	1.88	1.27
前 橋	1,200	4,561	1,552	281	56	2,018	5,627	293	△ 1.7	△ 31.0	1.68	1.23
高 崎	1,014	4,152	1,470	269	59	2,586	7,251	291	△ 1.8	△ 11.1	2.55	1.75
(安 中)	173	676	187	64	15	320	816	48	13.1	38.5	1.85	1.21
桐 生	449	1,909	588	151	43	731	2,180	130	5.6	6.6	1.63	1.14
伊勢崎	682	3,033	838	187	51	1,202	3,605	193	6.6	△ 15.2	1.76	1.19
太 田	829	3,676	1,103	206	34	1,283	3,743	187	△ 11.3	△ 17.0	1.55	1.02
館 林	458	2,380	521	123	38	918	2,837	127	1.1	△ 38.8	2.00	1.19
沼 田	283	1,291	454	97	20	402	1,435	83	21.5	△ 18.0	1.42	1.11
富 岡	210	848	244	67	14	679	1,591	78	△ 6.3	△ 13.1	3.23	1.88
藤 岡	282	1,162	303	78	18	518	1,480	76	2.5	△ 13.7	1.84	1.27
渋 川	401	1,546	507	125	24	477	1,399	130	1.5	△ 30.5	1.19	0.90
(中之条)	156	619	157	58	12	434	911	42	22.8	1.2	2.78	1.47
年度累計	66,299	289,775	70,456	17,320	4,369	118,738	340,891	16,813	0.2	△ 20.4	1.79	1.18

中高年齢者等の職業紹介等状況(パートを除く)

安定所別 項目	新規求職 申込件数		月間有効 求職者数	紹介件数	就職件数		5 新 規 求 人 数	6 月間有効 求 人 数	比 率				
	1 全 数	1のうち保	2 全 数	3 全 数	4 全 数	4のうち保			新規求職者 中に占める 中高年の割合	新規求職 対前年同月 増 減 率	新規求人 対前年同月 増 減 率	新規求人 倍 率 (5/1)	有効求人 倍 率 (6/2)
前年同月	1,709	353	6,818	1,953	397	108	3,097	8,359	(28.0) 42.8	8.1	△ 15.5	1.81	1.23
前 月	1,832	441	8,071	1,807	321	95	2,476	6,582	(29.4) 46.2	△ 0.5	△ 5.1	1.35	0.82
2月	1,795	356	8,166	2,156	395	113	2,420	6,718	(29.2) 45.3	5.0	△ 21.9	1.35	0.82
前 橋	370	67	1,401	413	61	15	344	1,066	(30.8) 48.2	11.1	△ 42.7	0.93	0.76
高 崎	287	49	1,164	375	60	12	576	1,519	(28.3) 42.6	△ 5.6	△ 6.5	2.01	1.30
(安 中)	49	7	215	50	12	4	55	148	(28.3) 48.0	△ 2.0	19.6	1.12	0.69
桐 生	150	29	674	175	37	13	143	411	(33.4) 51.4	15.4	△ 4.7	0.95	0.61
伊勢崎	210	42	1,044	240	36	14	279	856	(30.8) 44.3	17.3	△ 21.8	1.33	0.82
太 田	207	50	1,103	323	54	12	311	794	(25.0) 38.7	△ 13.0	△ 7.4	1.50	0.72
館 林	152	48	849	130	28	12	215	547	(33.2) 48.1	15.2	△ 40.4	1.41	0.64
沼 田	70	7	394	126	20	9	100	328	(24.7) 43.2	4.5	△ 4.8	1.43	0.83
富 岡	53	7	254	63	21	5	144	327	(25.2) 43.8	△ 15.9	△ 22.6	2.72	1.29
藤 岡	92	22	401	80	25	7	81	266	(32.6) 48.7	24.3	△ 36.7	0.88	0.66
渋 川	119	18	468	149	28	6	88	262	(29.7) 48.8	29.3	△ 27.3	0.74	0.56
(中之条)	36	10	199	32	13	4	84	194	(23.1) 40.0	△ 23.4	△ 7.7	2.33	0.97
年度累計	19,213	5,522	88,676	19,662	3,876	1,215	24,733	71,789	(29.0) 44.3	10.9	△ 21.1	1.29	0.81

(注) ()内は、パートを含めた新規求職者中に占める中高年の割合である。求人数及び求人倍率は、「求人均等配分方式」による数値である。

高齢者(55歳以上)の職業紹介状況(パートを除く)

安定所別 項目	新規求職 申込件数		月間有効 求職者数	紹介件数	就職件数		5 新 規 求 人 数	6 月間有効 求 人 数	比 率				
	1 全 数	1のうち保	2 全 数	3 全 数	4 全 数	4のうち保			新規求職者 中に占める 高齢者の割合	新規求職 対前年同月 増 減 率	新規求人 対前年同月 増 減 率	新規求人 倍率 (5/1)	有効求人 倍率 (6/2)
前年同月	766	152	3,220	728	145	32	1,672	4,490	(12.5) 19.2	32.5	11.8	2.18	1.39
前 月	879	204	3,993	738	137	36	1,186	3,130	(14.1) 22.2	△ 1.1	△ 14.5	1.35	0.78
2月	850	180	4,039	852	142	41	1,157	3,193	(13.9) 21.4	11.0	△ 30.8	1.36	0.79
前 橋	171	36	674	166	23	7	163	502	(14.3) 22.3	29.5	△ 50.9	0.95	0.74
高 崎	120	22	538	142	22	5	274	709	(11.8) 17.8	△ 5.5	△ 6.5	2.28	1.32
(安 中)	27	4	99	25	7	1	26	72	(15.6) 26.5	35.0	△ 3.7	0.96	0.73
桐 生	66	10	346	55	14	5	68	194	(14.7) 22.6	29.4	△ 16.0	1.03	0.56
伊勢崎	101	21	544	88	11	6	135	415	(14.8) 21.3	17.4	△ 35.1	1.34	0.76
太 田	88	24	487	116	13	1	153	381	(10.6) 16.4	△ 15.4	△ 6.7	1.74	0.78
館 林	76	24	406	51	10	4	104	262	(16.6) 24.1	16.9	△ 51.6	1.37	0.65
沼 田	33	3	233	52	7	4	48	158	(11.7) 20.4	0.0	△ 14.3	1.45	0.68
富 岡	26	6	131	25	8	3	66	154	(12.4) 21.5	△ 10.3	△ 40.5	2.54	1.18
藤 岡	53	12	216	37	9	3	39	127	(18.8) 28.0	35.9	△ 42.6	0.74	0.59
洪 川	68	11	246	78	11	0	40	124	(17.0) 27.9	25.9	△ 42.9	0.59	0.50
(中之条)	21	7	119	17	7	2	41	95	(13.5) 23.3	△ 19.2	△ 12.8	1.95	0.80
年度累計	9,171	2,686	43,413	7,617	1,509	482	12,161	35,585	(13.8) 21.2	15.2	△ 28.1	1.33	0.82

(注) ()内は、パートを含めた新規求職者中に占める高齢者の割合である。求人数及び求人倍率は、「求人均等配分方式」による数値である。

パートタイム職業紹介状況

安定所別	項目	新規求職 申込件数	月間有効 求職者数	紹介件数	就職件数	新規 求人数	月間有効 求人数
	前年同月	2,124	8,319	3,000	769	5,983	16,668
	前月	2,144	8,552	2,198	650	5,008	13,031
	2月	2,171	8,862	3,055	794	4,613	13,411
	前橋	433	1,574	647	144	1,011	2,522
	高崎	340	1,443	507	118	971	2,955
	(安中)	71	262	69	31	139	342
	桐生	157	665	222	59	323	932
	伊勢崎	208	897	284	94	409	1,246
	太田	294	1,235	397	95	362	1,247
	館林	142	740	228	57	313	1,265
	沼田	121	521	210	54	126	558
	富岡	89	340	91	23	286	683
	藤岡	93	384	121	31	258	684
	渋川	157	576	209	60	216	599
	(中之条)	66	225	70	28	199	378
	年度累計	22,965	100,569	25,176	8,050	48,642	138,633

障害者職業紹介状況

項目 安定所別	新規求職申込件数				紹介件数				就職件数				新規登録者数				期末現在登録者数 (月 末)			
	身体	知的	精神	その他	身体	知的	精神	その他	身体	知的	精神	その他	身体	知的	精神	その他	身体	知的	精神	その他
前年同月	84	26	124	27	99	45	183	28	29	11	42	6	32	7	45	13	6,977	4,377	4,522	594
前 月	86	27	112	20	93	54	183	31	19	18	49	11	35	6	43	11	7,081	4,472	4,751	812
2月	79	23	109	38	123	40	197	36	31	17	53	9	37	8	46	19	7,109	4,484	4,792	834
前 橋	14	6	19	11	23	5	29	12	6	2	5	2	5	2	8	5	883	557	580	198
高 崎	9	4	22	7	24	8	42	7	4	3	15	5	2	1	8	3	1,000	728	987	174
(安 中)	2	0	5	0	6	3	2	0	1	0	8	0	1	0	4	0	275	109	189	19
桐 生	4	4	8	2	6	5	14	1	3	1	3	1	2	3	4	1	684	528	344	40
伊勢崎	12	4	14	2	10	6	28	1	1	6	6	1	5	0	3	0	732	400	518	140
太 田	12	0	12	7	5	1	27	4	3	0	4	0	8	0	4	5	860	607	492	67
館 林	8	2	8	1	15	5	16	1	4	0	2	0	5	1	4	0	750	413	467	50
沼 田	4	1	5	4	12	4	8	2	4	2	3	0	3	0	3	3	400	185	227	29
富 岡	0	0	3	1	1	1	6	0	0	1	1	0	0	0	1	1	339	175	234	22
藤 岡	2	0	4	0	0	0	7	0	1	0	0	0	1	0	3	0	370	221	292	28
渋 川	9	0	7	0	16	0	7	3	4	1	4	0	3	0	4	0	604	408	358	51
(中之条)	3	2	2	3	5	2	11	5	0	1	2	0	2	1	0	1	212	153	104	16
年度累計	889	517	1,177	282	1,107	414	1,867	333	310	268	565	118	417	238	513	148				

産業別・規模別一般新規求人状況(学卒を除きパートを含む)

前月	前年同月	当月	対前月比	対前年同月比	構成比	産業別	計	前橋	高崎	(安中)	桐生	伊勢崎	太田	館林	沼田	富岡	藤岡	渋川	(中之条)
141	135	118	△ 16.3	△ 12.6	1.0	A. 農、林、漁業	118	30	6	0	7	8	6	11	16	4	9	6	15
5	3	4	△ 20.0	33.3	0.0	C 鉱業、採石業、砂利採取業	4	0	0	1	0	0	0	0	0	0	3	0	0
1,113	1,152	1,180	6.0	2.4	10.2	D 建設業	1,180	152	360	43	41	137	111	77	65	41	64	47	42
1,916	2,091	1,613	△ 15.8	△ 22.9	13.9	E 製造業	1,613	122	129	57	145	233	363	223	32	93	140	58	18
422	439	210	△ 50.2	△ 52.2	1.8	09 食料品製造業	210	27	11	0	13	31	1	59	9	30	19	6	4
24	27	17	△ 29.2	△ 37.0	0.1	10 飲料・たばこ・飼料製造業	17	0	7	0	0	0	2	0	5	0	0	0	3
37	47	31	△ 16.2	△ 34.0	0.3	11 繊維工業	31	8	0	0	10	9	1	3	0	0	0	0	0
17	9	4	△ 76.5	△ 55.6	0.0	12 木材・木製品製造業(家具を除く)	4	0	0	0	1	0	0	0	3	0	0	0	0
18	19	21	16.7	10.5	0.2	13 家具・装備品製造業	21	7	1	0	2	5	0	1	1	0	0	4	0
31	35	19	△ 38.7	△ 45.7	0.2	14 パルプ・紙・紙加工品製造業	19	2	4	2	1	2	3	5	0	0	0	0	0
17	26	2	△ 88.2	△ 92.3	0.0	15 印刷・同関連業	2	1	0	0	0	0	0	0	0	0	0	1	0
73	57	38	△ 47.9	△ 33.3	0.3	16 化学工業	38	1	0	1	0	24	2	10	0	0	0	0	0
0	0	0	--	--	0.0	17 石油製品・石炭製品製造業	0	0	0	0	0	0	0	0	0	0	0	0	0
165	179	135	△ 18.2	△ 24.6	1.2	18 プラスチック製品製造業(別掲を除く)	135	18	4	4	18	22	16	7	4	14	28	0	0
14	23	11	△ 21.4	△ 52.2	0.1	19 ゴム製品製造業	11	2	0	0	0	0	3	2	0	3	0	0	1
31	36	25	△ 19.4	△ 30.6	0.2	21 窯業・土石製品製造業	25	7	1	6	3	0	0	4	2	0	1	0	1
50	19	13	△ 74.0	△ 31.6	0.1	22 鉄鋼業	13	1	3	0	0	0	1	3	0	1	0	4	0
29	36	17	△ 41.4	△ 52.8	0.1	23 非鉄金属製造業	17	6	2	0	0	4	0	5	0	0	0	0	0
159	242	200	25.8	△ 17.4	1.7	24 金属製品製造業	200	19	19	3	22	27	14	38	2	14	32	9	1
149	86	117	△ 21.5	36.0	1.0	25 はん用機械器具製造業	117	9	21	0	3	10	37	8	2	4	21	2	0
111	69	57	△ 48.6	△ 17.4	0.5	26 生産用機械器具製造業	57	2	6	0	3	3	7	15	0	5	10	6	0
40	49	42	5.0	△ 14.3	0.4	27 業務用機械器具製造業	42	0	8	0	4	7	3	12	0	6	1	1	0
32	39	19	△ 40.6	△ 51.3	0.2	28 電子部品・デバイス・電子回路製造業	19	1	0	13	0	0	0	0	0	0	3	2	0
147	197	148	0.7	△ 24.9	1.3	29 電気機械器具製造業	148	1	7	8	23	25	42	17	2	6	10	3	4
25	23	28	12.0	21.7	0.2	30 情報通信機械器具製造業	28	1	2	11	1	9	0	0	0	0	0	1	3
214	342	393	83.6	14.9	3.4	31 輸送用機械器具製造業	393	9	11	3	34	49	221	34	0	7	12	13	0
111	92	66	△ 40.5	△ 28.3	0.6	20.32 その他の製造業	66	0	22	6	7	6	10	0	2	3	2	7	1
5	8	10	100.0	25.0	0.1	F 電気・ガス・熱供給・水道業	10	3	5	0	0	0	0	0	2	0	0	0	0
81	115	85	4.9	△ 26.1	0.7	G 情報通信業	85	24	46	0	10	0	5	0	0	0	0	0	0
618	828	589	△ 4.7	△ 28.9	5.1	H 運輸業、郵便業	589	77	116	19	11	79	77	114	4	15	54	11	12
1,426	1,729	1,542	8.1	△ 10.8	13.3	I 卸売業、小売業	1,542	529	341	18	69	99	176	116	44	4	95	37	14
128	77	44	△ 65.6	△ 42.9	0.4	J 金融業、保険業	44	9	12	0	1	10	1	2	1	0	0	8	0
189	197	183	△ 3.2	△ 7.1	1.6	K 不動産業、物品賃貸業	183	32	39	0	17	12	73	2	0	1	3	1	3
262	216	199	△ 24.0	△ 7.9	1.7	L 学術研究、専門・技術サービス業	199	52	62	2	8	19	16	2	1	6	2	10	19
356	733	486	36.5	△ 33.7	4.2	M 宿泊業、飲食サービス業	486	17	78	70	40	46	35	18	43	1	6	14	118
433	575	413	△ 4.6	△ 28.2	3.6	N 生活関連サービス業、娯楽業	413	17	227	18	8	32	5	5	6	20	5	24	46
255	301	216	△ 15.3	△ 28.2	1.9	O 教育、学習支援業	216	75	34	7	18	30	28	2	2	1	8	8	3
3,724	4,307	3,476	△ 6.7	△ 19.3	30.0	P 医療、福祉	3,476	415	868	63	291	347	287	183	152	472	105	197	96
52	71	50	△ 3.8	△ 29.6	0.4	Q 複合サービス事業	50	2	8	0	6	2	8	0	1	8	2	7	6
1,063	1,201	969	△ 8.8	△ 19.3	8.4	R サービス業(他に分類されないもの)	969	268	220	17	32	122	64	145	19	6	16	28	32
480	459	391	△ 18.5	△ 14.8	3.4	S、T 公務、その他	391	194	35	5	27	26	28	18	14	7	6	21	10
12,247	14,198	11,568	△ 5.5	△ 18.5	100.0	合計	11,568	2,018	2,586	320	731	1,202	1,283	918	402	679	518	477	434
7,186	8,277	6,898	△ 4.0	△ 16.7	59.6	29人以下	6,898	1,026	1,886	246	412	891	708	452	219	307	239	302	210
3,333	3,815	2,963	△ 11.1	△ 22.3	25.6	30～99人	2,963	508	496	53	242	230	269	276	104	285	184	127	189
1,131	1,364	1,072	△ 5.2	△ 21.4	9.3	100～299人	1,072	374	145	21	43	33	93	148	58	19	86	36	16
275	411	304	10.5	△ 26.0	2.6	300～499人	304	50	50	0	19	16	23	35	8	67	9	8	19
249	110	146	△ 41.4	32.7	1.3	500～999人	146	38	7	0	12	32	34	5	13	1	0	4	0
73	221	185	153.4	△ 16.3	1.6	1,000人～	185	22	2	0	3	0	156	2	0	0	0	0	0

(注)新産業分類(平成19年11月改訂「日本標準産業分類」)に基づく区分により掲載している。

産業別・規模別一般充足状況(学卒を除きパート含む)

前月	前年同月	当月	対前月比	対前年同月比	構成比	産業別	計	前橋	高崎	(安中)	桐生	伊勢崎	太田	館林	沼田	富岡	藤岡	渋川	(中之条)
27	14	19	△ 29.6	35.7	1.1	A. B農、林、漁業	19	4	1	0	1	5	4	0	1	0	1	1	1
0	0	0	—	—	0.0	C 鉱業、採石業、砂利採取業	0	0	0	0	0	0	0	0	0	0	0	0	0
55	78	98	78.2	25.6	5.8	D 建設業	98	10	27	1	4	16	13	2	3	4	7	10	1
299	390	376	25.8	△ 3.6	22.4	E 製造業	376	39	42	14	33	57	57	43	11	20	33	17	10
51	60	49	△ 3.9	△ 18.3	2.9	09 食料品製造業	49	14	6	2	1	15	2	3	1	1	1	3	0
2	4	6	200.0	50.0	0.4	10 飲料・たばこ・飼料製造業	6	0	0	0	0	4	0	0	2	0	0	0	0
7	15	8	14.3	△ 46.7	0.5	11 繊維工業	8	1	0	0	3	0	1	0	0	0	2	0	1
3	2	8	166.7	300.0	0.5	12 木材・木製品製造業(家具を除く)	8	0	0	0	0	0	0	1	3	0	0	3	1
9	7	10	11.1	42.9	0.6	13 家具・装備品製造業	10	3	0	3	0	0	0	3	0	0	0	1	0
6	8	14	133.3	75.0	0.8	14 パルプ・紙・紙加工品製造業	14	1	0	1	4	6	1	1	0	0	0	0	0
0	6	5	—	△ 16.7	0.3	15 印刷・同関連業	5	2	1	0	0	1	0	0	0	0	1	0	0
19	21	25	31.6	19.0	1.5	16 化学工業	25	1	4	0	0	7	3	7	0	0	0	2	1
0	0	0	—	—	0.0	17 石油製品・石炭製品製造業	0	0	0	0	0	0	0	0	0	0	0	0	0
34	46	36	5.9	△ 21.7	2.1	18 プラスチック製品製造業(別掲を除く)	36	2	5	0	5	0	11	5	0	3	3	2	0
3	2	5	66.7	150.0	0.3	19 ゴム製品製造業	5	2	1	0	0	1	1	0	0	0	0	0	0
8	10	5	△ 37.5	△ 50.0	0.3	21 窯業・土石製品製造業	5	1	0	0	0	1	0	0	1	0	0	2	0
4	3	4	0.0	33.3	0.2	22 鉄鋼業	4	0	0	0	1	0	0	0	0	2	1	0	0
3	4	5	66.7	25.0	0.3	23 非鉄金属製造業	5	1	0	0	0	2	0	2	0	0	0	0	0
30	48	40	33.3	△ 16.7	2.4	24 金属製品製造業	40	4	6	1	4	8	6	3	0	4	3	0	1
23	21	19	△ 17.4	△ 9.5	1.1	25 はん用機械器具製造業	19	0	4	0	0	2	2	2	0	0	9	0	0
7	10	12	71.4	20.0	0.7	26 生産用機械器具製造業	12	0	4	0	1	0	3	1	0	0	3	0	0
6	15	3	△ 50.0	△ 80.0	0.2	27 業務用機械器具製造業	3	0	0	0	0	1	0	1	0	0	0	1	0
8	12	8	0.0	△ 33.3	0.5	28 電子部品・デバイス・電子回路製造業	8	0	0	2	0	0	3	0	0	0	3	0	0
27	32	33	22.2	3.1	2.0	29 電気機械器具製造業	33	4	3	0	5	1	10	5	1	1	2	0	1
2	6	13	550.0	116.7	0.8	30 情報通信機械器具製造業	13	0	0	0	0	3	1	4	0	1	0	0	4
35	40	50	42.9	25.0	3.0	31 輸送用機械器具製造業	50	3	5	3	7	5	9	5	1	6	5	1	0
12	18	18	50.0	0.0	1.1	20,32 その他の製造業	18	0	3	2	2	0	4	0	2	2	0	2	1
1	2	1	0.0	△ 50.0	0.1	F 電気・ガス・熱供給・水道業	1	1	0	0	0	0	0	0	0	0	0	0	0
10	10	9	△ 10.0	△ 10.0	0.5	G 情報通信業	9	3	4	0	1	1	0	0	0	0	0	0	0
87	105	71	△ 18.4	△ 32.4	4.2	H 運輸業、郵便業	71	7	12	1	6	9	17	7	0	1	5	5	1
140	169	153	9.3	△ 9.5	9.1	I 卸売業、小売業	153	25	35	4	12	13	19	18	14	2	6	3	2
11	7	13	18.2	85.7	0.8	J 金融業、保険業	13	3	1	0	1	5	1	0	1	0	0	0	1
11	15	30	172.7	100.0	1.8	K 不動産業、物品賃貸業	30	9	5	0	2	5	5	1	0	2	0	0	1
44	45	47	6.8	4.4	2.8	L 学術研究、専門・技術サービス業	47	14	20	0	3	5	2	0	0	0	1	0	2
31	64	36	16.1	△ 43.8	2.1	M 宿泊業、飲食サービス業	36	6	6	1	7	2	6	2	3	0	0	3	0
15	42	48	220.0	14.3	2.9	N 生活関連サービス業、娯楽業	48	1	11	1	2	4	1	0	1	0	1	25	1
24	36	28	16.7	△ 22.2	1.7	O 教育、学習支援業	28	6	11	1	0	0	1	2	0	0	2	5	0
360	458	453	25.8	△ 1.1	27.0	P 医療、福祉	453	85	76	21	44	49	39	24	19	19	14	51	12
6	11	11	83.3	0.0	0.7	Q 複合サービス事業	11	4	2	0	2	0	2	0	0	0	0	0	1
140	145	146	4.3	0.7	8.7	R サービス業(他に分類されないもの)	146	39	34	2	6	22	8	15	3	1	5	5	6
88	125	139	58.0	11.2	8.3	S. T 公務、その他	139	37	4	2	6	0	12	13	27	29	1	5	3
1,349	1,716	1,678	24.4	△ 2.2	100.0	合計	1,678	293	291	48	130	193	187	127	83	78	76	130	42
810	970	998	23.2	2.9	59.5	29人以下	998	175	204	28	79	98	110	67	59	54	37	62	25
327	490	461	41.0	△ 5.9	27.5	30~99人	461	81	59	17	42	53	53	34	16	8	33	53	12
135	179	136	0.7	△ 24.0	8.1	100~299人	136	29	21	3	6	22	17	18	2	2	4	10	2
45	43	52	15.6	20.9	3.1	300~499人	52	4	5	0	1	13	2	7	0	13	2	2	3
22	26	27	22.7	3.8	1.6	500~999人	27	3	2	0	1	7	4	1	6	1	0	2	0
10	8	4	△ 60.0	△ 50.0	0.2	1,000人~	4	1	0	0	1	0	1	0	0	0	0	1	0

(注)新産業分類(平成19年11月改訂「日本標準産業分類」)に基づく区分により掲載している。

新規学卒者の職業紹介状況(令和3年3月卒)

項 目	安定所別		前橋	高崎	(安中)	桐生	伊勢崎	太田	館林	沼田	富岡	藤岡	渋川	(中之条)	前年実績	
	前年同月	3年2月														
	末現在	末現在														
中 学	1 求人数	27	4	4	0	0	0	0	0	0	0	0	0	0	0	
	2 求職者数	17	12	5	0	0	0	2	4	0	0	0	0	0	1	8
	3 就職者数	10	7	3	0	0	0	2	2	0	0	0	0	0	0	6
	4 求人倍率 (1/2)	1.59	0.33	0.80	--	--	--	0.00	0.00	--	--	--	--	--	0.00	0.00
	5 就職率 (3/2×100)	58.8	58.3	60.0	--	--	--	100.0	50.0	--	--	--	--	--	0.0	75.0
高 校	1 求人数	9,425	7,526	1,185	1,438	217	461	726	1,284	682	329	367	286	293	258	5,634
	2 求職者数	3,194	2,714	388	389	143	371	292	289	200	129	98	202	145	68	3,204
	3 就職者数	3,101	2,663	379	375	142	361	291	284	200	124	97	201	144	65	3,204
	4 求人倍率 (1/2)	2.95	2.77	3.05	3.70	1.52	1.24	2.49	4.44	3.41	2.55	3.74	1.42	2.02	3.79	1.76
	5 就職率 (3/2×100)	97.1	98.1	97.7	96.4	99.3	97.3	99.7	98.3	100.0	96.1	99.0	99.5	99.3	95.6	100.0

(注1) 「2 求職者数」は、学校又は安定所の紹介を希望する求職者をいう。

(注2) 「3 就職者数」は、学校又は安定所の紹介による就職決定者数をいう。

(注3) 「前年実績」は、平成31年3月卒の学校又は安定所の紹介による最終数である。

新卒応援ハローワーク取扱状況

区分	項目	来所者数	求職	就職
大学等		142	70	249
	うち既卒者	72	40	47
年度累計		1,191	459	882
高校		57	10	51
	うち既卒者	49	8	33
年度累計		490	143	503
中学		5	1	3
	うち既卒者	4	1	3
年度累計		22	12	6
その他若年者		0	0	0
年度累計		5	1	0

※大学等には、大学院、短大、高専、専修、公共職業能力開発施設を含む。

※「既卒者」とは、学校卒業者で新規学卒者扱いでの就職を希望する者で、同一の事業主の元で正規雇用され、引き続き1年以上雇用保険被保険者であった期間がない者。

※その他若年者は学生、既卒者以外の若年者をいう。

外国人雇用サービスコーナー取扱状況

区分	項目	新規求職	相談件数	紹介件数	就職件数	有効求職
前 橋	当月分	30	95	22	4	129
	年度累計	450	1,473	288	59	
伊勢崎	当月分	89	702	63	16	520
	年度累計	1,436	10,408	513	102	
太 田	当月分	66	695	96	24	603
	年度累計	786	9,482	914	176	
館 林	当月分	85	476	34	10	509
	年度累計	1,419	6,951	404	79	

雇用保険関係

項目 安定所別	適用関係											求職者給付関係										
	事業所			被保険者				事務組合				一般被保険者					実人員					
	1 全数	2 新規加入	3 廃止脱退	4 全数	5 資格取得	6 資格喪失	7 6のうち事業主都合による解雇	8 解雇率 7/6×100	9 組合	10 委託事業所	11 被保険者	12 離職票 交付件数	13 受給資格決定 件数	14 初回受給者数	15 うち特定	16 受給者実人員	17 うち特定	18 訓練延長 給付	19 受講手当	20 特定職種	21 通所手当	22 傷病手当 実人員
前年同月	32,673	91	51	623,861	6,978	7,232	556	7.7	203	13,546	120,249	4,213	1,335	623,861	310	5,601	1,587	250	131	0	329	19
前月	33,262	104	39	626,828	7,336	7,911	526	6.6	203	13,654	122,199	4,952	1,539	923	298	6,615	2,499	265	141	0	377	23
2月	33,350	129	43	627,288	7,262	6,642	387	5.8	203	13,681	122,370	3,891	1,314	1,100	322	6,138	2,312	262	122	0	357	16
前橋	6,406	25	7	123,466	1,389	1,258	77	6.1	54	2,899	26,973	758	234	155	49	917	351	40	19	0	58	3
高崎	6,087	25	8	134,161	1,408	1,346	33	2.5	33	2,357	20,431	818	203	179	44	928	300	45	24	0	66	3
安中	709	6	3	16,052	149	108	3	2.8	3	305	2,618	73	31	22	1	152	37	4	3	0	5	2
桐生	2,798	15	5	43,496	393	400	30	7.5	18	902	7,035	254	110	94	21	602	265	16	4	0	20	1
伊勢崎	4,053	16	7	72,146	1,132	917	79	8.6	18	1,503	13,238	486	177	163	50	940	377	28	18	0	42	1
太田	3,875	16	3	92,255	1,243	1,217	53	4.4	9	1,270	14,086	706	153	146	58	796	314	29	18	0	47	0
館林	2,541	5	5	53,123	700	692	56	8.1	11	846	9,340	357	149	162	59	762	323	12	4	0	14	1
沼田	1,397	1	0	18,345	176	158	8	5.1	13	771	5,648	78	45	40	8	198	71	10	3	0	11	3
富岡	1,233	3	2	17,306	153	144	6	4.2	11	573	5,800	81	50	25	9	180	58	3	5	0	8	1
藤岡	1,534	5	2	21,647	170	156	8	5.1	9	719	6,643	118	53	33	6	261	98	21	13	0	27	0
渋川	1,697	7	1	23,047	189	166	33	19.9	13	955	7,044	116	80	53	13	275	84	44	7	0	48	1
中之条	1,020	5	0	12,244	160	80	1	1.3	11	581	3,514	46	29	28	4	127	34	10	4	0	11	0
年度累計		1,505	906		98,391	93,926	8,627	9.2				57,937	20,814	18,869	5,590	82,159	27,914	2,488	1,969	0	3,779	203

(注) 13受給資格決定数は速報値のため修正があり得る

(注) 特定とは、特定受給資格者

項目 安定 所別	求職者給付関係												就職促進給付関係											
	一般被保険者						高年齢継続被保険者			短期特例被保険者			一般被保険者											
	23	基本手当			27	28	29	30	31	32	33	34	常用就職支度手当		再就職手当		就業促進定着手当		就業手当		移転費		求職活動支援費	
総支給額	24	25	26	27	28	29	30	31	32	33	34	35	36	37	38	39	40	41	42	43	44	45	46	
	所定日数 内支給額	うち特定	訓練延 長給付 支給額	技能習 得手当 支給額	傷病 手当 支給額	受給資 格決定 件数	受給 者数	高年齢 求職者 給付金額	受給資 格決定 件数	受給 者数	特例一 時金支 給金額	支給 人員	支給 金額	支給 人員	支給 金額	支給 人員	支給 金額	支給 人員	支給 金額	支給 人員	支給 金額	支給 人員	支給 金額	
前年同月	714,658	674,977	211,505	33,610	3,247	2,789	290	355	76,296	4	98	18,928	2	367	334	143,949	135	22,035	11	395	1	117	1	9
前月	1,067,211	869,823	350,741	37,513	3,753	3,466	415	344	73,567	106	88	16,451	9	1,851	417	185,986	122	22,128	9	519	1	233	1	5
2月	872,745	710,562	289,651	36,120	3,074	2,828	386	432	90,593	8	81	15,319	0	3	320	159,430	153	25,387	11	612	0		0	
前橋	129,968	107,731	45,043	5,296	380	527	66	64	13,526	1	16	3,012	0		26	9,554	24	3,904	3	252	0		0	
高崎	131,216	108,465	37,140	6,140	504	368	72	81	17,966	1	8	1,454	0		48	21,831	20	3,503	2	61	0		0	
安中	20,300	16,985	4,455	470	63	277	15	19	3,830	0	0	2	0		4	1,744	2	275	2	94	0		0	
桐生	84,553	71,237	35,917	2,537	174	137	24	23	5,229	0	2	377	0		33	30,611	10	2,088	1	30	0		0	
伊勢崎	133,718	110,335	46,921	3,325	409	168	45	63	13,848	0	2	356	0	1	45	17,582	24	3,290	0	1	0		0	
太田	115,561	91,887	38,100	4,354	412	1	35	38	7,867	0	0		0		48	24,610	21	2,928	0	2	0		0	
館林	113,122	88,573	38,858	1,754	190	417	32	34	7,748	0	0		0		38	16,419	17	3,684	1	82	0		0	
沼田	26,278	20,842	7,853	1,327	160	561	12	12	2,177	1	16	3,157	0		18	9,895	3	500	1	48	0		0	
富岡	23,972	21,920	8,370	373	73	247	20	22	4,360	0	0		0		20	10,337	2	235	0		0		0	
藤岡	39,048	30,771	13,357	3,006	231		26	30	6,344	0	0		0		22	10,161	10	2,166	0		0		0	
渋川	38,866	28,917	9,746	6,465	317	124	26	24	5,061	4	22	4,205	0	1	10	3,726	14	1,956	1	41	0		0	
中之条	16,144	12,899	3,892	1,074	161		13	22	2,635	1	15	2,756	0		8	2,960	6	858	0		0		0	
年度累計	12,360,609	10,413,013	3,756,333	341,691	37,349	34,925	5,354	5,299	1,133,847	356	356	68,292	28	5,263	4,743	2,002,740	1,588	313,750	140	7,538	8	1,594	20	635

(注1) 支給金額は千円単位で千円未満四捨五入のため、合計とは一致しない。

(注2) 就職促進給付の拡充により、平成26年10月より就業促進定着手当の支給が開始。

項目 安定所別	雇 用 継 続 給 付 関 係										
	高 年 齢 雇 用 継 続 給 付						育 児 休 業 給 付			介 護 休 業 給 付	
	基本給付金			再就職給付金							
	47 受給要件確認 件数	48 受給者 実人員	49 支給 金額	50 受給要件確認 件数	51 受給者 実人員	52 支給 金額	53 受給要件確認 件数	54 受給者 実人員	55 支給 金額	56 受給 者数	57 支給 金額
前年同月	406	8,434	225,547	0	0	2	385	3,794	463,977	25	6,928
前 月	297	8,475	230,536	0	0		433	4,774	596,936	21	6,765
2月	346	8,420	224,919	1	2	31	394	4,013	498,209	26	5,712
前橋	86	1,440	37,787	0	2	31	96	1,022	136,293	5	1,447
高崎	88	1,616	43,018	0	0		93	1,029	128,143	5	659
安中	5	210	5,472	0	0		5	70	8,739	0	
桐生	25	493	12,073	1	0		30	266	30,935	2	437
伊勢崎	26	1,137	31,791	0	0		48	467	53,138	1	262
太田	36	1,390	40,230	0	0		58	493	60,270	5	962
館林	36	1,100	28,101	0	0		21	228	28,645	7	1,864
沼田	6	169	4,136	0	0		10	94	11,599	1	80
富岡	8	187	4,120	0	0		4	72	8,846	0	
藤岡	9	242	6,490	0	0		14	121	13,498	0	
渋川	17	283	7,887	0	0		11	123	15,042	0	1
中之条	4	153	3,814	0	0		4	28	3,060	0	
年度累計	3,776	96,510	2,585,947	2	9	169	4,532	47,675	5,822,116	254	70,056

(注) 支給金額は千円単位で千円未満四捨五入のため、合計とは一致しない。

教育訓練給付金(一般教育訓練)給付状況

		一 般 教 育 訓 練 給 付 関 係												合計
		前橋	高崎	安中	桐生	伊勢崎	太田	館林	沼田	富岡	藤岡	渋川	中之条	
平成29年度	受給者数	282	274	32	115	226	148	106	82	53	89	84	27	1,518
	支給金額	9,251	9,154	1,045	3,612	7,540	4,101	3,216	2,198	2,083	2,879	2,659	811	48,550
平成30年度	受給者数	273	277	30	101	189	151	119	55	67	84	92	37	1,475
	支給金額	7,543	8,953	768	2,940	6,167	4,159	3,666	1,438	1,883	2,401	2,868	890	43,674
令和元年度	受給者数	242	260	51	85	195	131	111	53	34	57	79	23	1,321
	支給金額	8,209	9,192	1,650	2,049	6,139	3,405	3,327	1,457	1,436	1,752	2,191	675	41,482
令和2年2月	受給者数	14	17	0	2	13	11	6	6	3	3	4	1	80
	支給金額	421	439		15	501	283	307	165	113	57	109	64	2,474
3月	受給者数	21	12	6	5	10	10	5	5	1	6	4	1	86
	支給金額	699	507	150	111	383	294	107	223	21	223	60	19	2,797
4月	受給者数	11	9	1	5	6	11	9	2	2	4	3	2	65
	支給金額	305	232	8	238	243	132	450	38	58	63	69	17	1,852
5月	受給者数	11	8	0	2	7	5	14	3	1	1	3	2	57
	支給金額	256	397		15	155	41	271	27	8	79	71	15	1,335
6月	受給者数	26	24	3	5	11	5	9	3	0	6	2	0	94
	支給金額	722	818	156	246	429	73	139	88		143	93		2,907
7月	受給者数	23	21	3	6	13	25	13	1	3	8	6	2	124
	支給金額	1,043	1,011	120	194	493	570	283	58	80	413	325	40	4,630
8月	受給者数	21	24	2	10	23	11	14	5	6	6	3	2	127
	支給金額	666	688	33	320	865	325	628	260	134	190	129	24	4,262
9月	受給者数	22	33	4	12	14	14	7	6	6	11	6	2	137
	支給金額	682	1,084	156	216	596	422	90	207	205	206	151	39	4,052
10月	受給者数	33	23	8	10	22	24	13	9	5	10	12	2	171
	支給金額	1,085	736	136	266	626	795	333	160	181	454	502	71	5,345
11月	受給者数	21	23	2	13	21	24	10	7	3	6	8	6	144
	支給金額	699	682	44	430	643	549	294	273	55	157	180	89	4,094
12月	受給者数	14	24	5	8	20	11	12	2	2	2	7	3	110
	支給金額	531	738	94	133	596	180	252	79	54	21	127	173	2,978
令和3年1月	受給者数	17	14	2	6	18	12	8	4	1	3	9	1	95
	支給金額	430	454	94	203	547	351	250	140	11	152	424	39	3,094
2月	受給者数	23	9	1	4	13	11	8	5	5	7	10	2	98
	支給金額	607	328	18	180	393	325	245	107	260	504	281	91	3,338

(注1) 支給金額は千円単位で千円未満四捨五入のため、合計とは一致しない。

(注2) 教育訓練給付金の拡充に伴い、平成26年10月より「一般教育訓練給付金」へ名称変更

教育訓練給付金(専門実践教育訓練)受給資格確認及び教育訓練支援給付金給付状況

項目	専門実践教育訓練関係																	教育訓練支援給付金				
	教育訓練給付金																	受給資格 確認件数	初回受給者数	受給者実人員	支給終了者数	支給金額
	安定所別	内訳		受給者数・支給金額																		
		受給資格 確認件数	通学制	通信制	第1回		第2回		第3回		第4回		第5回		第6回		追加給付(20%)					
受給者数					支給金額	受給者数	支給金額	受給者数	支給金額	受給者数	支給金額	受給者数	支給金額	受給者数	支給金額	受給者数	支給金額					
平成30年度	292	143	149	258	44,951	190	13,566	159	15,547	144	12,009	85	8,480	73	6,270	155	31,882	39	42	389	28	62,798
令和元年度	486	194	292	341	50,766	196	17,383	169	19,729	130	10,993	69	7,160	65	5,528	151	34,451	56	45	465	27	93,668
前年同月	109	57	52	5	384	2	93	0		0		0		0		0		6	2	63	0	14,168
前月	47	14	33	26	2,244	8	291	0		0		0		0		5	941	1	7	22	0	4,863
2月	134	66	68	10	482	8	363	0		0		0		0		6	430	8	0	71	0	16,791
前橋	31	17	14	1	77	2	94	0		0		0		0		0		3	0	28	0	6,571
高崎	32	18	14	1	43	4	184	0		0		0		0		5	364	2	0	13	0	3,056
安中	3	2	1	0		0		0		0		0		0		0		0	0	0	0	
桐生	8	2	6	0		0		0		0		0		0		0		0	0	3	0	807
伊勢崎	20	8	12	3	133	2	85	0		0		0		0		0		1	0	6	0	1,547
太田	9	5	4	3	142	0		0		0		0		0		0		0	0	5	0	1,231
館林	9	5	4	0		0		0		0		0		0		1	66	1	0	4	0	1,035
沼田	3	0	3	0		0		0		0		0		0		0		0	0	0	0	
富岡	0	0	0	0		0		0		0		0		0		0		0	0	3	0	651
藤岡	10	3	7	1	44	0		0		0		0		0		0		0	0	3	0	576
渋川	5	3	2	1	42	0		0		0		0		0		0		0	0	6	0	1,317
中之条	4	3	1	0		0		0		0		0		0		0		1	0	0	0	
年度累計	395	105	290	434	64,980	212	17,451	192	19,782	147	15,433	81	9,365	39	3,892	185	34,031	47	57	466	26	101,738

(注1) 支給金額は千円単位で千円未満四捨五入のため、合計とは一致しない。

(注2) 教育訓練給付金の拡充及び教育訓練支援給付金の創設に伴い、平成26年10月より「専門実践教育訓練」新設

用語の説明

(職業紹介関係)

- ・新規求職申込件数
期間中に自安定所で新たに受付けた求職申込みの件数をいう。
- ・月間有効求職者数
「前月より繰越された有効求職者数(前月末日現在において、求職票の有効期限が翌月以降にまたがっている就職未決定の求職者数)」と当月の「新規求職者申込件数」の合計数をいう。
- ・紹介件数
求職者と求人との結合をはかるため、自安定所で紹介した件数をいう。
- ・就職件数
自安定所の有効求職者が、安定所の紹介あっせんにより就職した件数をいう。
- ・新規求人数
期間中に新たに受付けた求人数(採用予定人員)をいう。
- ・月間有効求人数
「前月より繰越された有効求人数(前月末日現在において、求人票の有効期限が翌月以降にまたがっている未充足の求人数)」と当月の「新規求人数」の合計数をいう。
- ・充足数
自安定所の有効求人が、安定所の紹介あっせんにより求職者と結合した件数をいう。
- ・求人倍率(求職者に対する求人の比率をいい、求職者1人あたりの求人数を示す。)

$$\text{求人倍率} = \frac{\text{月間有効(新規)求人数}}{\text{月間有効(新規)求職者数}}$$

- ・就職率(就職に対する就職の比率をいい、求職者のうち、求人者との間に雇用関係が成立したものの割合を示す。)

$$\text{就職率} = \frac{\text{就職件数}}{\text{月間有効(新規)求職者数}} \times 100$$

- ・充足率(求人に対する就職の比率をいい、申込まれ求人がどの程度充たされているかを示す。)

$$\text{充足率} = \frac{\text{充足数}}{\text{月間有効(新規)求人数}} \times 100$$

- ・産業分類(平成21年4月より本文中の産業分類は平成19年11月改定の「日本標準産業分類」による。)

(雇用保険関係)

- ・離職票交付枚数
安定所が離職による被保険者資格の喪失の確認を行い、離職者に交付した離職票の枚数をいう。
- ・離職票提出件数
失業給付を受けようとする者が安定所に出頭して離職票を提出した件数をいう。
- ・受給資格決定件数
受け付けた離職票を審査して、安定所が失業給付を受ける資格があると決定した件数をいう。
- ・初回受給者数
同一失業給付金受給期間内における当該失業給付の第1回目の支給を受けた者の数をいう。
- ・受給者実人員
失業給付を実際に受けた受給資格者の実数をいう。
- ・特定受給資格者
離職理由が、倒産・解雇・特定の雇止め等により再就職の準備をする時間的余裕がなく離職を余儀なくされた受給資格者(特定受給資格者判断基準に該当する者)をいう。

県内ハローワーク一覧

名 称	所 在 地	連 絡 先
ハローワーク前橋	前橋市天川大島町130-1	tel. 027-290-2111 fax. 027-290-2528
ハローワーク高崎	高崎市北双葉町5-17	tel. 027-327-8609 fax. 027-323-8119
ハローワーク安中	安中市安中1-1-26	tel. 027-382-8609 fax. 027-382-4141
ハローワーク桐生	桐生市錦町2-11-14	tel. 0277-22-8609 fax. 0277-22-5014
ハローワーク伊勢崎	伊勢崎市太田町554-10 (伊勢崎地方合同庁舎1階)	tel. 0270-23-8609 fax. 0270-23-3697
ハローワーク太田	太田市飯田町893	tel. 0276-46-8609 fax. 0276-48-0096
ハローワーク館林	館林市大街道1-3-37	tel. 0276-75-8609 fax. 0276-72-4367
ハローワーク沼田	沼田市下之町888テラス沼田5階	tel. 0278-22-8609 fax. 0278-23-7206
ハローワーク群馬富岡	富岡市富岡1414-14	tel. 0274-62-8609 fax. 0274-62-1932
ハローワーク藤岡	藤岡市上大塚368-1	tel. 0274-22-8609 fax. 0274-24-4587
ハローワーク渋川	渋川市渋川1696-15	tel. 0279-22-2636 fax. 0279-23-4370
ハローワーク中之条	吾妻郡中之条町西中之条207	tel. 0279-75-2227 fax. 0279-75-5945