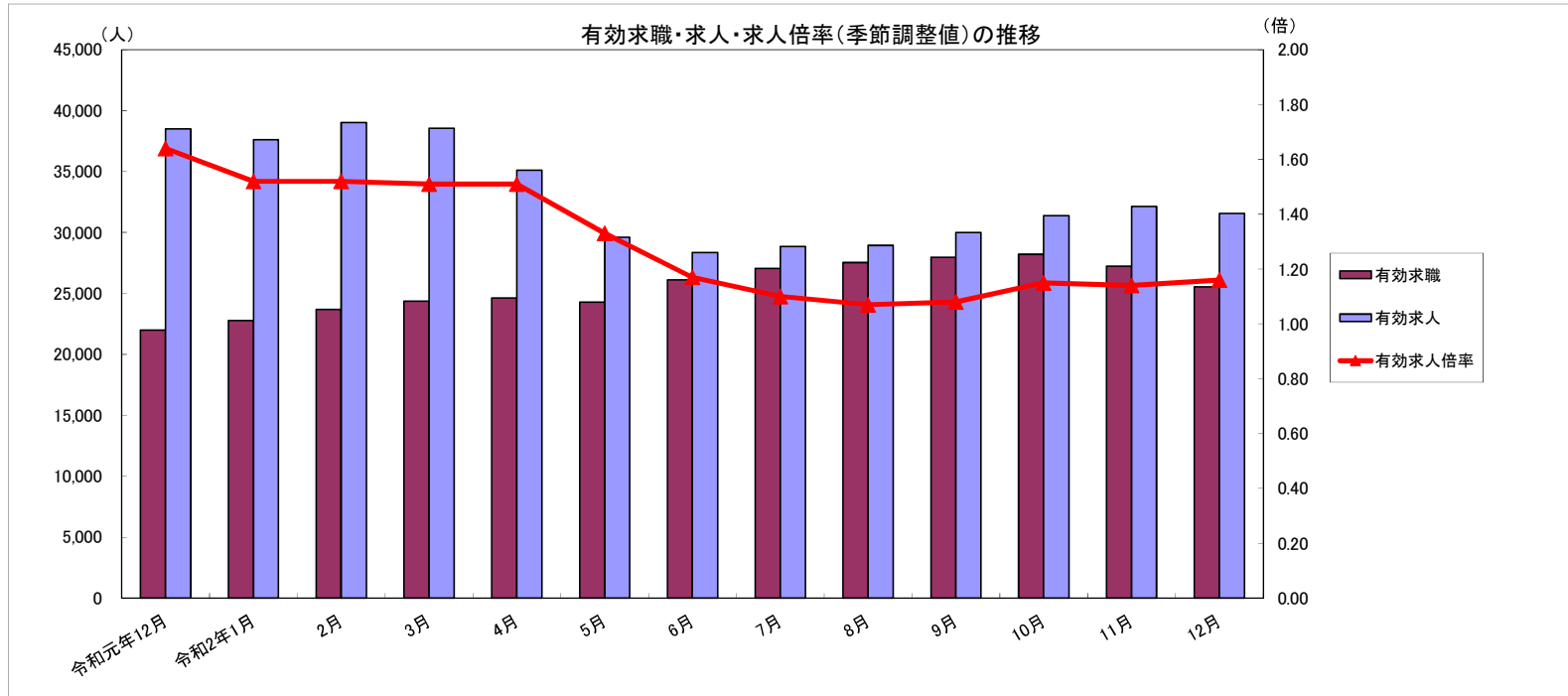


# 労働市場月報



2020. 12

厚生労働省 群馬労働局 職業安定部

## 労働市場の動向(2年12月)

## 目次

### 1 求人倍率の状況

- ・ 新規求人倍率(季節調整値)は、新規求職者数の減少(前月比4.2%減)に対し、新規求人数は減少(前月比1.6%減)したことから、前月を0.05ポイント上回る1.92倍となった。
- ・ 有効求人倍率(季節調整値)は、月間有効求職者数は減少(前月比1.2%減)に対し、月間有効求人数は増加(前月比0.6%増)したことから、前月を0.02ポイント上回る1.16倍となった。

### 2 求人の状況

- ・ 新規求人数(原数値)は10,457で、前年同月比21.7%減少となった。  
産業別では、建設業(13.0%増)、製造業(17.6%減)、情報通信業(5.3%減)、運輸業・郵便業(42.6%減)、卸売・小売業(48.8%減)、飲食・宿泊業(23.8%増)、医療・福祉(9.8%減)、サービス業(9.9%減)となっている。  
製造業の内訳を見ると、食料品(22.0%減)、プラスチック製品(2.4%減)、金属製品(11.0%増)、はん用機械器具(16.0%減)、生産用機械器具製造業(59.9%減)、業務用機械器具製造業(25.9%減)、電気機械器具(16.6%減)、輸送用機械器具(16.2%減)となっている。
- ・ 有効求人数(原数値)は31,559で、前年同月比18.0%減少となった。

### 3 求職の状況

- ・ 新規求職者数(原数値)は4,715で、前年同月比2.9%減少となった。
- ・ 新規求職者(常用:パートを除く)の態様別内訳(前年同月比)を見ると、在職者は9.9%減少し、離職者は4.8%減少(うち事業主都合が11.1%減、うち自己都合が0.2%減)となっている。
- ・ 有効求職者数(原数値)は25,546で、前年同月比16.2%増加となった。

### 4 就職の状況

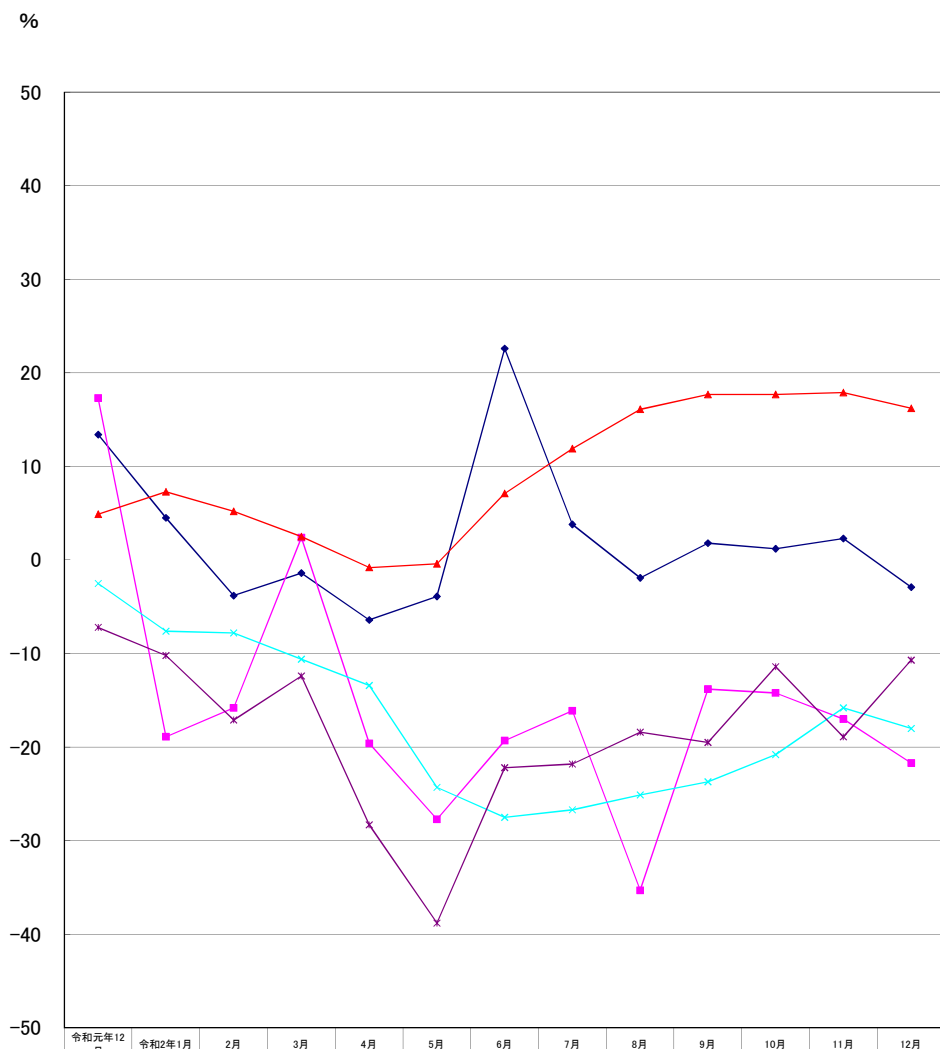
- ・ 公共職業安定所の紹介による就職件数は1,498で、前年同月比10.7%減少となった。

### 5 雇用保険受給者の状況

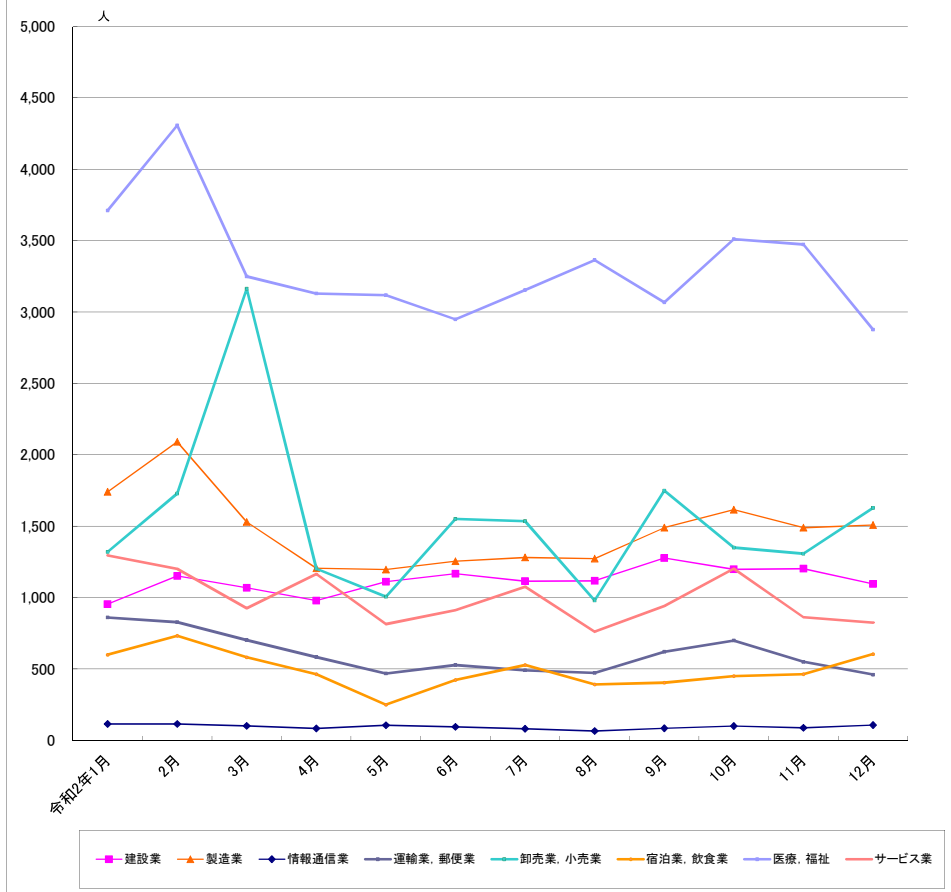
- ・ 受給資格決定件数は1,368で、前年同月比0.8%増加となった。
- ・ 初回受給者数は1,599で、前年同月比5.6%増加となった。
- ・ 雇用保険受給者実人員は7,320で、前年同月比20.4%増加となった。

主要統計グラフ	1-2
業務統計主要項目・主要指標	3
時系列でみた主要指標Ⅰ(学卒・パートを除く)	4
"    Ⅱ(学卒を除きパートを含む)	5
一般職業紹介状況(学卒・パートを除く)	6
"    (学卒を除きパートを含む)	7
中高年齢者等の職業紹介等状況(パートを除く)	8
高齢者(55歳以上)の職業紹介状況(パートを除く)	9
パートタイム職業紹介状況	10
障害者職業紹介状況	11
産業別・規模別一般新規求人状況	12
産業別・規模別一般充足状況	13
新規学卒者の職業紹介状況	14
付属施設の業務取扱状況	15
新卒応援ハローワーク	
外国人雇用サービスコーナー	
雇用保険関係(適用、求職者給付、就職促進給付、雇用継続給付)	16-18
教育訓練給付金(一般教育訓練)給付状況	19
教育訓練給付金(専門実践教育訓練)受給資格確認及び教育訓練支援給付金給付状況	20
用語の説明・県内ハローワーク等一覧	21

グラフでみる対前年増減率の推移



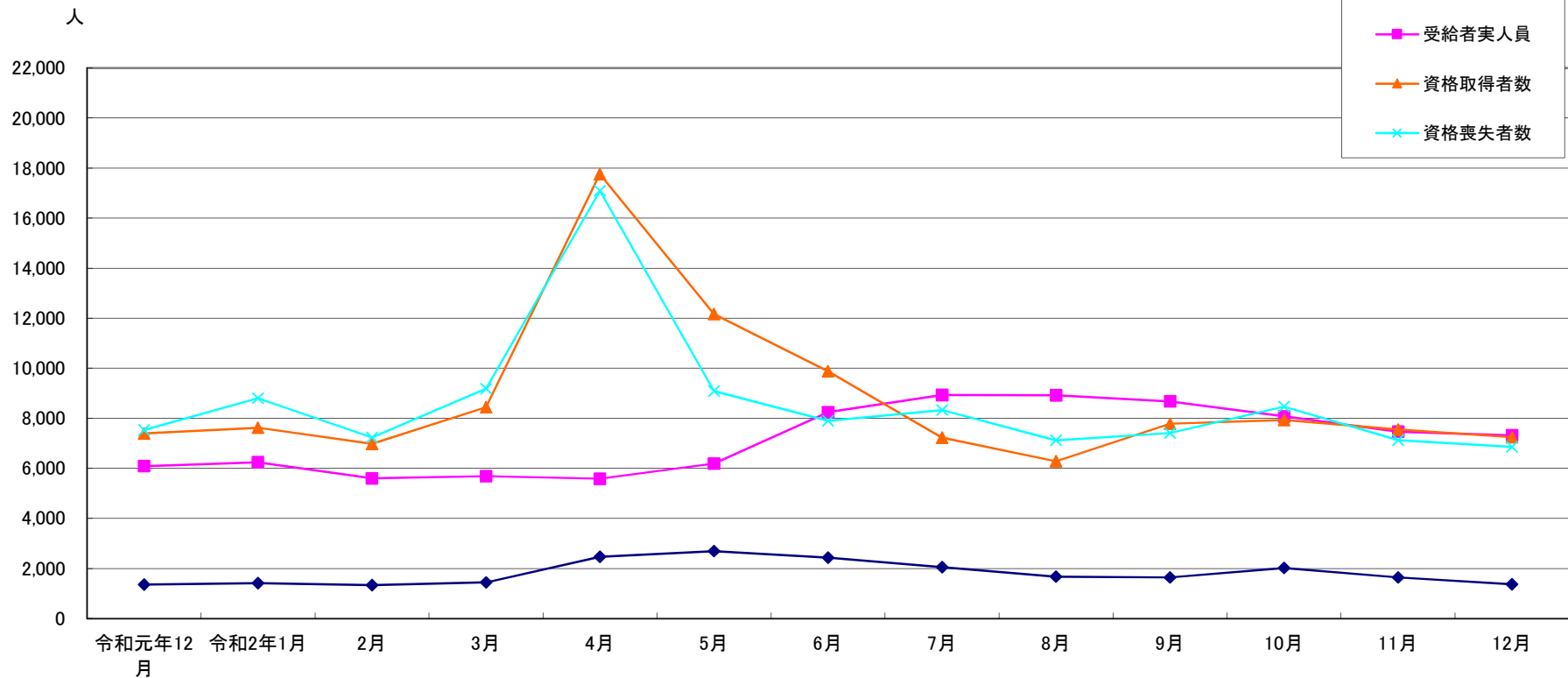
産業別新規求人数の推移(学卒を除きパートを含む)



	建設業	製造業	情報通信業	運輸業, 郵便業	卸売業, 小売業	宿泊業, 飲食業	医療, 福祉	サービス業
令和2年1月	954	1,741	115	861	1,320	600	3,711	1,296
2月	1,152	2,091	115	828	1,729	733	4,307	1,201
3月	1,069	1,530	102	703	3,163	581	3,249	926
4月	979	1,206	84	584	1,203	464	3,129	1,166
5月	1,112	1,196	106	468	1,006	250	3,118	815
6月	1,168	1,255	95	528	1,551	424	2,949	912
7月	1,115	1,281	82	491	1,535	528	3,154	1,076
8月	1,117	1,273	66	473	979	392	3,364	761
9月	1,278	1,490	85	621	1,749	404	3,068	941
10月	1,198	1,615	101	699	1,350	450	3,511	1,203
11月	1,202	1,490	88	550	1,308	464	3,473	863
12月	1,096	1,509	107	461	1,628	604	2,877	825

(注)新産業分類(平成19年11月改訂「日本標準産業分類」)に基づく区分により掲載している。

## 最近12か月の雇用保険関係指標の推移



	令和元年12月	令和2年1月	2月	3月	4月	5月	6月	7月	8月	9月	10月	11月	12月
受給資格決定	1,357	1,406	1,330	1,434	2,463	2,688	2,429	2,046	1,671	1,639	2,017	1,640	1,368
受給者実人員	6,079	6,244	5,601	5,686	5,583	6,194	8,240	8,929	8,923	8,674	8,075	7,468	7,320
資格取得者数	7,386	7,618	6,978	8,443	17,760	12,160	9,875	7,217	6,280	7,781	7,931	7,545	7,244
資格喪失者数	7,525	8,801	7,232	9,178	17,089	9,086	7,900	8,325	7,114	7,411	8,467	7,129	6,852

(注) 受給資格決定数は速報値のため修正があり得る

業務統計主要項目(学卒を除きパート含む)

主要指標

項目			12月	参 考			対 比		
				前月	前々月	前年同月	前月比	前年同月比	
一 般 職 業 紹 介	求 職	1 新 規	4,715	5,225	6,233	5,107	△ 9.8	△ 7.7	
		2 月 間 有 効	25,546	27,239	28,219	23,102	△ 6.2	10.6	
	就 職	3 全 数	1,498	1,557	1,856	1,921	△ 3.8	△ 22.0	
		4 うち保受給者	430	418	498	497	2.9	△ 13.5	
	求 人	5 新 規	10,457	10,963	11,848	13,205	△ 4.6	△ 20.8	
		6 月 間 有 効	31,559	32,119	31,384	38,133	△ 1.7	△ 17.2	
	7	充 足 数	1,464	1,534	1,805	1,845	△ 4.6	△ 20.7	
	求 人 倍 率	8 新 規 (5/1)	2.22	2.10	1.90	2.59			
		9 月間有効(6/2)	1.24	1.18	1.11	1.65			
雇 用 保 険	10	適 用 事 業 所 数	33,199	33,131	33,087	32,642	0.2	1.7	
	11	被 保 険 者 数	627,419	627,133	626,888	625,394	0.0	0.3	
	一 般	12	受 給 資 格 決 定 件 数	1,368	1,640	2,017	1,290	△ 16.6	6.0
		13	受 給 者 実 人 員 ( 所 定 給 付 )	7,320	7,468	8,075	5,757	△ 2.0	27.1
		14	支 給 金 額 (千円)	979,361	881,232	1,032,687	710,565	11.1	37.8
	高 年 齢	15	受 給 資 格 決 定 件 数	298	323	523	307	△ 7.7	△ 2.9
		16	受 給 者 数	271	386	496	361	△ 29.8	△ 24.9
		17	支 給 金 額 (千円)	58,585	81,823	106,585	73,705	△ 28.4	△ 20.5
		18	受 給 資 格 決 定 件 数	172	49	13	80	251.0	115.0
	短 期	19	受 給 者 数	153	12	4	20	1175.0	665.0
		20	支 給 金 額 (千円)	29,384	2,173	827	4,022	1252.0	630.7

項 目	鉱工業生産指数 (鉱工業計)		常用雇用指数 (産業計)		所定外労働時間 (産業計)		企業倒産		完全失業者数 (全 国)	
	平成27年 =100 (原数値)	前 年 同 月 比	規模30人 以上 平成27年 =100 前 年 同 月 比	前 年 同 月 比	規模30人 以上 同 月 比	前 年 同 月 比	負債額 1000万 以上	前 年 同 月 差	万人	完全失業率 (季調値)
年 月										
平成29年	103.5	2.0	101.4	0.9	13.2	1.1	99	12	190	2.8
平成30年	104.6	1.1	104.6	3.2	13.9	5.9	106	7	166	2.4
令和元年	100.2	△ 4.2	103.6	△ 1.0	13.2	△ 4.9	88	△ 18	162	2.4
令和2年	-	-	-	-	-	-	83	△ 5	191	2.8
令和元年10月	96.7	△ 17.3	103.1	△ 2.0	13.0	△ 9.1	3	△ 8	164	2.4
11月	107.0	△ 2.1	103.0	△ 1.8	13.3	△ 7.0	11	6	151	2.2
12月	119.6	16.1	102.8	△ 2.3	12.8	△ 7.9	5	△ 3	145	2.2
令和2年1月	93.0	△ 20.8	99.8	△ 3.5	12.4	△ 4.6	6	△ 1	159	2.4
2月	98.8	2.9	100.0	△ 3.3	13.2	△ 0.8	9	5	159	2.4
3月	105.5	△ 2.0	99.9	△ 2.5	13.5	△ 0.8	6	△ 7	176	2.5
4月	96.4	△ 1.9	98.7	△ 6.2	11.7	△ 15.3	14	4	189	2.6
5月	58.7	△ 38.5	99.4	△ 4.9	9.1	△ 34.1	2	△ 7	198	2.9
6月	77.5	△ 23.8	99.4	△ 5.1	10.2	△ 23.3	8	△ 1	195	2.8
7月	95.2	△ 15.1	98.1	△ 5.8	11.3	△ 14.4	11	4	197	2.9
8月	90.1	0.0	99.7	△ 4.3	10.5	△ 17.3	10	4	206	3.0
9月	100.5	△ 2.1	100.1	△ 3.4	12.3	△ 6.2	2	△ 2	210	3.0
10月	101.9	△ 5.9	99.2	△ 3.9	13.1	0.8	6	3	215	3.1
11月	97.8	△ 8.4	95.6	△ 7.4	12.8	△ 3.7	4	△ 7	195	2.9
12月	-	-	-	-	-	-	5	0	194	2.9
資料出所	県 統 計 課						帝国データバンク		総務省統計局	

※完全失業率の年平均は、実数である。  
 ※表中「-」は、月報作成時には未公表のものである。  
 ※年の数値は速報値

時系列でみた主要指標 I (学卒・パートを除く)

項目 年度・月別	A 一般職業紹介状況												B Aのうち中高年齢者						C 一般求職者給付				
	1 新規求職		2 月間有効求職		3 新規求人		4 月間有効求人		5 就職		求人倍率		6 新規求職		7 月間有効求職		8 就職		新規求職者 中に占める 中高年の 割合 6/1*100	受給資格 決定件数		受給者実人員	
	前年 同月比	前年 同月比	前年 同月比	前年 同月比	前年 同月比	前年 同月比	新規	月間 有効	前年 同月比	前年 同月比	前年 同月比	前年 同月比	前年 同月比	前年 同月比	前年 同月比	前年 同月比	前年 同月比	前年 同月比					
平成26年度	4,797	△ 7.8	19,120	△ 12.2	6,792	△ 1.9	18,872	0.5	1,537	△ 5.4	1.42	0.99	1,542	△ 3.6	6,768	△ 14.2	458	△ 4.6	32.1	1,683	3.1	6,102	△ 14.9
平成27年度	4,557	△ 5.0	17,942	△ 6.2	7,068	4.1	19,564	3.7	1,468	△ 4.5	1.55	1.09	1,509	△ 2.1	6,542	△ 3.3	466	1.7	33.1	1,611	△ 4.3	5,749	△ 5.8
平成28年度	4,285	△ 6.0	16,866	△ 6.0	7,607	7.6	21,321	9.0	1,379	△ 6.1	1.78	1.26	1,467	△ 2.8	6,247	△ 4.5	449	△ 3.6	34.2	1,529	△ 5.1	5,202	△ 9.5
平成29年度	4,027	△ 6.0	15,671	△ 7.1	7,811	2.7	22,267	4.4	1,271	△ 7.8	1.94	1.42	1,459	△ 0.5	6,021	△ 3.6	437	△ 2.7	36.2	1,459	△ 4.6	4,865	△ 6.5
平成30年度	3,807	△ 4.8	14,756	△ 5.7	8,066	3.2	23,201	4.7	1,207	△ 3.5	2.12	1.57	1,469	1.6	5,928	△ 1.3	441	3.3	38.6	1,392	△ 4.6	4,639	△ 4.6
令和元年度	3,862	1.4	15,084	2.2	7,619	△ 5.5	22,191	△ 4.4	1,100	△ 8.9	1.97	1.47	1,589	8.2	6,442	8.7	438	△ 0.7	41.1	1,504	8.0	5,353	15.4
令和元年12月	3,325	13.2	14,207	4.9	7,433	10.7	21,855	△ 3.9	970	△ 5.1	2.24	1.54	1,545	30.4	6,247	14.7	399	7.5	46.5	1,357	47.2	6,079	37.6
令和2年1月	4,384	3.9	14,792	7.0	7,104	△ 20.0	21,762	△ 7.1	877	△ 6.6	1.62	1.47	1,842	9.1	6,550	16.6	378	4.4	42.0	1,406	3.0	6,244	37.4
2月	3,990	△ 3.0	15,364	5.1	8,215	△ 14.0	22,349	△ 8.9	1,000	△ 18.5	2.06	1.45	1,709	8.1	6,818	16.6	397	△ 9.4	42.8	1,330	8.7	5,601	30.6
3月	4,019	2.0	15,787	3.8	7,221	0.8	21,930	△ 10.9	1,217	△ 14.5	1.80	1.39	1,753	13.5	7,105	15.3	496	△ 4.8	43.6	1,434	19.8	5,686	35.8
4月	4,430	1.4	15,818	2.7	5,851	△ 20.3	20,065	△ 12.8	937	△ 26.6	1.32	1.27	2,082	11.0	7,311	14.2	361	△ 25.6	47.0	2,463	21.2	5,583	29.1
5月	3,743	△ 2.7	15,679	3.7	5,880	△ 28.8	17,320	△ 21.7	669	△ 40.9	1.57	1.10	1,683	9.6	7,312	14.8	289	△ 34.0	45.0	2,688	50.3	6,194	32.7
6月	4,674	24.1	16,802	12.3	6,036	△ 16.6	16,898	△ 23.2	798	△ 28.8	1.29	1.01	2,011	37.6	7,778	23.1	356	△ 20.4	43.0	2,429	64.7	8,240	72.7
7月	4,242	4.9	17,691	16.1	6,135	△ 15.7	17,275	△ 21.6	862	△ 26.1	1.45	0.98	1,839	15.7	8,146	27.7	353	△ 24.2	43.4	2,046	35.7	8,929	70.8
8月	3,619	0.9	18,108	19.6	5,945	△ 31.4	17,411	△ 22.3	818	△ 23.0	1.64	0.96	1,556	13.1	8,327	33.3	339	△ 16.3	43.0	1,671	23.2	8,923	69.1
9月	3,856	3.5	18,339	21.5	6,574	△ 11.3	17,945	△ 20.4	870	△ 24.0	1.70	0.98	1,650	14.8	8,429	34.2	372	△ 16.8	42.8	1,639	18.2	8,674	63.9
10月	4,025	0.9	18,399	21.1	6,909	△ 7.0	18,860	△ 15.7	1,015	△ 12.3	1.72	1.03	1,748	9.0	8,603	35.2	404	△ 12.9	43.4	2,017	19.5	8,075	52.1
11月	3,521	6.5	17,785	21.0	6,592	△ 15.9	19,204	△ 12.3	801	△ 25.8	1.87	1.08	1,618	20.5	8,484	36.3	332	△ 24.4	46.0	1,640	27.2	7,468	29.7
12月	<b>3,169</b>	<b>△ 4.7</b>	<b>16,792</b>	<b>18.2</b>	<b>5,980</b>	<b>△ 19.5</b>	<b>18,723</b>	<b>△ 14.3</b>	<b>829</b>	<b>△ 14.5</b>	<b>1.89</b>	<b>1.11</b>	<b>1,399</b>	<b>△ 9.4</b>	<b>8,049</b>	<b>28.8</b>	<b>354</b>	<b>△ 11.3</b>	<b>44.1</b>	<b>1,368</b>	<b>0.8</b>	<b>7,320</b>	<b>20.4</b>
令和2年度	3,920	3.9	17,268	15.1	6,211	△ 18.9	18,189	△ 18.3	844	△ 24.8	1.58	1.05	1,732	13.2	8,049	27.5	351	△ 20.8	44.2	1,996	26.6	7,529	45.4

(注) 年度数値は、月平均である。

(注) 受給資格決定数は速報値のため修正があり得る

時系列でみた主要指標Ⅱ（学卒を除きパートを含む）

項目 年度・月別	一般職業紹介状況											求人倍率								
	1 新規求職		2 月間有効求職		3 新規求人		4 月間有効求人		5 紹介件数		6 就職件数		原数値				季節調整値			
	前年 同月比	前年 同月比	前年 同月比	前年 同月比	前年 同月比	前年 同月比	前年 同月比	前年 同月比	前年 同月比	前年 同月比	前年 同月比	本 県		全 国		本 県		全 国		
												新規	有効	新規	有効	新規	有効	新規	有効	
平成26年度	7,030	△ 6.4	27,966	△ 10.1	11,803	△ 3.8	32,311	△ 2.9	11,290	△ 15.0	2,519	△ 7.4	1.68	1.16	1.69	1.11				
平成27年度	6,700	△ 4.7	26,595	△ 4.9	12,373	4.8	34,005	5.2	10,163	△ 10.0	2,440	△ 3.1	1.85	1.28	1.86	1.23				
平成28年度	6,452	△ 3.7	25,492	△ 4.1	13,549	9.5	37,829	11.2	9,472	△ 6.8	2,351	△ 3.6	2.10	1.48	2.08	1.39				
平成29年度	6,129	△ 5.0	24,141	△ 5.3	13,840	2.1	39,207	3.6	8,256	△ 12.8	2,220	△ 5.6	2.26	1.62	2.29	1.54				
平成30年度	5,912	△ 3.5	23,091	△ 4.3	14,027	1.4	40,067	2.2	7,665	△ 7.2	2,155	△ 2.9	2.37	1.74	2.42	1.62				
令和元年度	6,019	1.8	23,788	3.0	13,526	△ 3.6	39,020	△ 2.6	7,279	△ 5.0	1,988	△ 7.7	2.25	1.64	2.35	1.55				
令和元年12月	4,855	13.4	21,981	4.9	13,361	17.3	38,490	△ 2.5	5,904	8.5	1,678	△ 7.2	2.75	1.75	2.83	1.68	2.45	1.64	2.44	1.57
令和2年1月	6,692	4.5	22,783	7.3	12,441	△ 18.9	37,626	△ 7.6	6,224	△ 14.2	1,544	△ 10.2	1.86	1.65	2.04	1.57	1.76	1.52	2.04	1.49
2月	6,114	△ 3.8	23,683	5.2	14,198	△ 15.8	39,017	△ 7.8	7,622	△ 13.7	1,769	△ 17.1	2.32	1.65	2.30	1.53	2.09	1.52	2.22	1.45
3月	6,070	△ 1.4	24,369	2.5	13,228	2.4	38,547	△ 10.6	7,736	△ 13.8	2,329	△ 12.4	2.18	1.58	2.03	1.43	2.37	1.51	2.26	1.39
4月	7,037	△ 6.4	24,627	△ 0.8	10,291	△ 19.6	35,094	△ 13.4	5,818	△ 24.3	1,653	△ 28.3	1.46	1.43	1.40	1.23	1.92	1.51	1.85	1.32
5月	5,699	△ 9.0	24,282	△ 1.7	9,359	△ 40.2	29,595	△ 25.7	4,926	△ 34.9	1,264	△ 42.3	1.64	1.22	1.79	1.10	1.66	1.33	1.88	1.20
6月	7,272	22.6	26,117	7.1	10,449	△ 19.3	28,351	△ 27.5	7,194	△ 8.8	1,607	△ 22.2	1.44	1.09	1.74	1.05	1.50	1.17	1.72	1.11
7月	6,383	3.8	27,054	11.9	10,697	△ 16.1	28,860	△ 26.7	6,968	△ 12.0	1,656	△ 21.8	1.68	1.07	1.80	1.05	1.66	1.10	1.72	1.08
8月	5,375	△ 1.9	27,537	16.1	9,601	△ 35.3	28,936	△ 25.1	5,814	△ 13.7	1,458	△ 18.4	1.79	1.05	1.95	1.03	1.64	1.07	1.82	1.04
9月	5,990	1.8	27,947	17.7	11,258	△ 13.8	29,994	△ 23.7	6,894	△ 9.6	1,656	△ 19.5	1.88	1.07	2.06	1.03	2.00	1.08	2.02	1.03
10月	6,233	1.2	28,219	17.7	11,848	△ 14.2	31,384	△ 20.8	7,117	△ 5.5	1,856	△ 11.4	1.90	1.11	1.97	1.06	2.03	1.15	1.82	1.04
11月	5,225	2.3	27,239	17.9	10,963	△ 17.0	32,119	△ 15.8	6,084	△ 12.1	1,557	△ 18.9	2.10	1.18	2.20	1.09	1.87	1.14	2.02	1.06
12月	<b>4,715</b>	<b>△ 2.9</b>	<b>25,546</b>	<b>16.2</b>	<b>10,457</b>	<b>△ 21.7</b>	<b>31,559</b>	<b>△ 18.0</b>	<b>5,370</b>	<b>△ 9.0</b>	<b>1,498</b>	<b>△ 10.7</b>	<b>2.22</b>	<b>1.24</b>	<b>2.40</b>	<b>1.13</b>	<b>1.92</b>	<b>1.16</b>	<b>2.07</b>	<b>1.06</b>
令和2年度	5,992	1.1	26,508	11.2	10,547	△ 22.5	30,655	△ 21.9	6,243	△ 14.6	1,578	△ 22.0	1.76	1.16						

(注)年度数値は、月平均である。

一般職業紹介状況(学卒・パートを除く)

項目 安定所別	A 新規求職 申込件数	B 月間有効 求職者数	C 紹介件数	D 就職件数	E 4のうち管外就職		F 4のうち 保 受給者の 就職件数	G 新 規 求 人 数	H 月間有効 求 人 数	I 充 足 数	J Iのうち他県 からの 充足数	比 率			
	1 全 数	2 全 数	3 全 数	4 全 数	5 県内	6 県外						新規求職 対前年同月 増 減 率	新規求人 対前年同月 増 減 率	新規求 人倍率 (G/1)	有 効 求 人倍率 (H/2)
前年同月	3,325	14,207	3,925	970	286	166	300	7,433	21,855	923	132	13.2	10.7	2.24	1.54
前 月	3,521	17,785	3,902	801	247	121	241	6,592	19,204	795	118	6.5	△ 15.9	1.87	1.08
<b>12月</b>	<b>3,169</b>	<b>16,792</b>	<b>3,593</b>	<b>829</b>	<b>313</b>	<b>121</b>	<b>292</b>	<b>5,980</b>	<b>18,723</b>	<b>810</b>	<b>100</b>	<b>△ 4.7</b>	<b>△ 19.5</b>	<b>1.89</b>	<b>1.11</b>
前 橋	554	2,813	663	142	61	16	42	982	3,198	133	6	△ 15.9	△ 27.4	1.77	1.14
高 崎	541	2,700	679	138	38	12	38	1,208	4,367	174	23	△ 6.6	△ 29.4	2.23	1.62
(安 中)	77	404	95	19	4	0	8	151	426	19	0	45.3	26.9	1.96	1.05
桐 生	199	1,220	260	83	38	14	33	460	1,134	49	5	△ 14.2	△ 5.5	2.31	0.93
伊勢崎	373	2,158	392	91	35	17	34	862	2,215	102	10	△ 13.1	0.1	2.31	1.03
太 田	455	2,552	558	120	47	26	42	670	2,195	104	18	△ 7.0	△ 8.6	1.47	0.86
館 林	278	1,723	293	59	11	19	29	545	1,602	80	27	60.7	△ 31.2	1.96	0.93
沼 田	191	721	121	35	11	2	12	211	683	28	3	75.2	△ 29.0	1.10	0.95
富 岡	75	478	88	33	14	0	16	171	898	36	0	△ 33.6	△ 14.1	2.28	1.88
藤 岡	130	776	152	39	20	4	18	296	762	35	4	△ 23.1	△ 17.3	2.28	0.98
渋 川	171	856	233	53	34	5	16	284	718	30	3	△ 13.6	△ 8.7	1.66	0.84
(中之条)	125	391	59	17	0	6	4	140	525	20	1	2.5	△ 34.0	1.12	1.34
年度累計	35,279	155,413	36,262	7,599	2,488	1,201	2,316	55,902	163,701	7,347	974	3.9	△ 18.9	1.58	1.05



一般職業紹介状況(学卒を除きパートを含む)

項目 安定所別	A 新規求職 申込件数	B 月間有効 求職者数	C 紹介件数	D 就職件数	E 4のうち 保 受給者の 就職件数	F 新 規 求 人 数	G 月間有効 求 人 数	H 充 足 数	比 率			
	1 全 数	2 全 数	3 全 数	4 全 数					新規求職 対前年同月 増 減 率	新規求人 対前年同月 増 減 率	新規求人 人 倍 率 (F/A)	有効求人 人 倍 率 (G/B)
前年同月	4,855	21,981	5,904	1,678	444	13,361	38,490	1,602	13.4	17.3	2.75	1.75
前 月	5,225	27,239	6,084	1,557	418	10,963	32,119	1,534	2.3	△ 17.0	2.10	1.18
<b>12月</b>	<b>4,715</b>	<b>25,546</b>	<b>5,370</b>	<b>1,498</b>	<b>430</b>	<b>10,457</b>	<b>31,559</b>	<b>1,464</b>	<b>△ 2.9</b>	<b>△ 21.7</b>	<b>2.22</b>	<b>1.24</b>
前 橋	839	4,310	989	256	63	1,646	5,255	265	△ 9.2	△ 27.4	1.96	1.22
高 崎	800	4,124	996	242	56	2,268	7,493	301	△ 10.0	△ 41.8	2.84	1.82
(安 中)	114	662	143	38	13	256	667	32	29.5	19.6	2.25	1.01
桐 生	312	1,871	398	149	44	816	1,996	102	△ 11.9	5.6	2.62	1.07
伊勢崎	517	3,069	587	154	53	1,282	3,387	161	△ 9.5	△ 4.2	2.48	1.10
太 田	662	3,848	795	212	54	1,213	3,383	178	△ 4.5	7.4	1.83	0.88
館 林	397	2,508	447	120	50	1,048	2,931	144	47.6	△ 25.9	2.64	1.17
沼 田	285	1,187	201	63	20	357	1,286	59	45.4	△ 36.1	1.25	1.08
富 岡	133	771	134	61	21	298	1,586	60	△ 23.1	△ 15.6	2.24	2.06
藤 岡	192	1,175	226	66	27	558	1,382	59	△ 20.3	5.3	2.91	1.18
渋 川	280	1,400	354	97	22	465	1,283	65	0.0	△ 11.3	1.66	0.92
(中之条)	184	621	100	40	7	250	910	38	4.0	△ 31.5	1.36	1.47
年度累計	53,929	238,568	56,185	14,205	3,622	94,923	275,892	13,786	1.1	△ 22.5	1.76	1.16

中高年齢者等の職業紹介等状況(パートを除く)

安定所別 項目	新規求職 申込件数		月間有効 求職者数	紹介件数	就職件数		5 新 規 求 人 数	6 月間有効 求 人 数	比 率				
	1 全 数	1のうち保	2 全 数	3 全 数	4 全 数	4のうち保			新規求職者 中に占める 中高年の割合	新規求職 対前年同月 増 減 率	新規求人 対前年同月 増 減 率	新規求人 倍 率 (5/1)	有効求人 倍 率 (6/2)
前年同月	1,545	541	6,247	1,656	399	128	2,812	8,122	(31.8) 46.5	30.4	12.8	1.82	1.30
前 月	1,618	563	8,484	1,672	332	107	2,309	6,681	(34.3) 51.1	0.9	△ 14.6	1.43	0.79
<b>12月</b>	<b>1,399</b>	<b>366</b>	<b>8,049</b>	<b>1,600</b>	<b>354</b>	<b>112</b>	<b>2,067</b>	<b>6,461</b>	<b>(29.7)</b> <b>44.1</b>	<b>△ 9.4</b>	<b>△ 26.5</b>	<b>1.48</b>	<b>0.80</b>
前 橋	220	61	1,278	298	62	15	337	1,091	(26.2) 39.7	△ 26.7	△ 34.2	1.53	0.85
高 崎	204	49	1,164	273	47	10	425	1,553	(25.5) 37.7	△ 17.4	△ 35.5	2.08	1.33
(安 中)	31	7	203	42	9	2	52	139	(27.2) 40.3	29.2	18.2	1.68	0.68
桐 生	92	34	681	124	40	10	165	381	(29.5) 46.2	△ 9.8	0.0	1.79	0.56
伊勢崎	169	53	1,077	225	42	13	321	809	(32.7) 45.3	△ 18.8	△ 7.8	1.90	0.75
太 田	186	56	1,149	235	56	18	198	678	(28.1) 40.9	△ 6.1	△ 6.6	1.06	0.59
館 林	128	49	870	140	30	13	190	551	(32.2) 46.0	75.3	△ 44.1	1.48	0.63
沼 田	111	11	366	51	13	6	76	248	(38.9) 58.1	109.4	△ 35.6	0.68	0.68
富 岡	41	13	249	42	16	9	59	328	(30.8) 54.7	△ 42.3	△ 29.8	1.44	1.32
藤 岡	61	10	391	67	17	9	105	264	(31.8) 46.9	△ 36.5	△ 19.8	1.72	0.68
渋 川	78	11	399	73	14	4	87	226	(27.9) 45.6	△ 21.2	△ 26.9	1.12	0.57
(中之条)	78	12	222	30	8	3	52	193	(42.4) 62.4	5.4	△ 35.0	0.67	0.87
年度累計	15,586	4,725	72,439	15,699	3,160	1,007	19,837	58,489	(28.9) 44.2	13.2	△ 22.6	1.27	0.81

(注) ( )内は、パートを含めた新規求職者中に占める中高年の割合である。求人数及び求人倍率は、「求人均等配分方式」による数値である。

高齢者(55歳以上)の職業紹介状況(パートを除く)

安定所別 項目	新規求職 申込件数		月間有効 求職者数	紹介件数	就職件数		5 新 規 求 人 数	6 月間有効 求 人 数	比 率				
	1		2	3	4				新規求職者 中に占める 高齢者の割合	新規求職 対前年同月 増 減 率	新規求人 対前年同月 増 減 率	新規求人 倍率 (5/1)	有効求人 倍率 (6/2)
	全 数	1のうち保	全 数	全 数	全 数	4のうち保							
前年同月	681	225	2,933	578	155	55	1,521	4,368	(14.0) 20.5	17.8	1.7	2.23	1.49
前 月	791	308	4,175	700	137	46	1,108	3,207	(16.8) 25.0	25.4	△ 29.3	1.40	0.77
<b>12月</b>	<b>703</b>	<b>192</b>	<b>4,022</b>	<b>652</b>	<b>150</b>	<b>53</b>	<b>975</b>	<b>3,061</b>	<b>(14.9)</b> <b>22.2</b>	<b>3.2</b>	<b>△ 35.9</b>	<b>1.39</b>	<b>0.76</b>
前 橋	109	32	615	136	31	8	160	509	(13.0) 19.7	△ 19.9	△ 44.6	1.47	0.83
高 崎	99	22	537	93	17	5	195	728	(12.4) 18.3	△ 2.0	△ 42.3	1.97	1.36
(安 中)	15	3	99	18	5	1	26	69	(13.2) 19.5	87.5	△ 3.7	1.73	0.70
桐 生	47	20	357	50	17	6	81	183	(15.1) 23.6	△ 7.8	△ 10.0	1.72	0.51
伊勢崎	87	29	558	102	18	5	155	393	(16.8) 23.3	△ 3.3	△ 21.3	1.78	0.70
太 田	79	24	504	80	20	9	92	323	(11.9) 17.4	19.7	△ 2.1	1.16	0.64
館 林	61	28	428	42	9	4	89	260	(15.4) 21.9	96.8	△ 56.2	1.46	0.61
沼 田	74	3	224	35	6	4	34	115	(26.0) 38.7	196.0	△ 43.3	0.46	0.51
富 岡	21	7	146	26	8	4	28	154	(15.8) 28.0	△ 40.0	△ 42.9	1.33	1.05
藤 岡	29	7	216	33	9	3	49	126	(15.1) 22.3	△ 34.1	△ 22.2	1.69	0.58
洪 川	30	7	198	22	5	1	41	107	(10.7) 17.5	△ 31.8	△ 40.6	1.37	0.54
(中之条)	52	10	140	15	5	3	25	94	(28.3) 41.6	4.0	△ 40.5	0.48	0.67
年度累計	7,442	2,302	35,381	6,027	1,230	405	9,818	29,262	(13.8) 21.1	18.0	△ 29.1	1.32	0.83

(注) ( )内は、パートを含めた新規求職者中に占める高齢者の割合である。求人数及び求人倍率は、「求人均等配分方式」による数値である。

パートタイム職業紹介状況

安定所別	項目	新規求職 申込件数	月間有効 求職者数	紹介件数	就職件数	新規 求人数	月間有効 求人数
	前年同月	1,530	7,774	1,979	708	5,928	16,635
	前 月	1,704	9,454	2,182	756	4,371	12,915
	<b>12月</b>	<b>1,546</b>	<b>8,754</b>	<b>1,777</b>	<b>669</b>	<b>4,477</b>	<b>12,836</b>
	前 橋	285	1,497	326	114	664	2,057
	高 崎	259	1,424	317	104	1,060	3,126
	(安 中)	37	258	48	19	105	241
	桐 生	113	651	138	66	356	862
	伊勢崎	144	911	195	63	420	1,172
	太 田	207	1,296	237	92	543	1,188
	館 林	119	785	154	61	503	1,329
	沼 田	94	466	80	28	146	603
	富 岡	58	293	46	28	127	688
	藤 岡	62	399	74	27	262	620
	渋 川	109	544	121	44	181	565
	(中之条)	59	230	41	23	110	385
	年度累計	18,650	83,155	19,923	6,606	39,021	112,191

## 障害者職業紹介状況

項目 安定所別	新規求職申込件数				紹介件数				就職件数				新規登録者数				期末現在登録者数 (月 末)			
	身体	知的	精神	その他	身体	知的	精神	その他	身体	知的	精神	その他	身体	知的	精神	その他	身体	知的	精神	その他
前年同月	76	31	85	18	89	33	160	24	32	23	59	2	35	14	44	9	6,918	4,363	4,455	524
前 月	68	36	120	26	104	78	155	31	38	24	51	13	30	7	50	14	7,051	4,466	4,685	783
<b>12月</b>	<b>75</b>	<b>27</b>	<b>101</b>	<b>23</b>	<b>78</b>	<b>51</b>	<b>155</b>	<b>31</b>	<b>25</b>	<b>29</b>	<b>53</b>	<b>10</b>	<b>32</b>	<b>3</b>	<b>43</b>	<b>10</b>	<b>7,079</b>	<b>4,467</b>	<b>4,716</b>	<b>799</b>
前 橋	14	5	19	3	10	10	24	15	5	3	8	2	6	1	9	1	879	553	568	192
高 崎	12	5	31	8	14	19	43	8	4	10	12	4	6	0	16	6	989	727	968	166
(安 中)	0	0	3	1	2	0	14	0	1	0	3	0	0	0	1	1	273	108	184	19
桐 生	8	3	6	2	7	6	12	2	4	3	2	1	3	1	1	0	677	525	341	35
伊勢崎	7	7	10	2	12	1	16	2	3	6	9	2	3	0	2	0	760	399	511	137
太 田	8	1	11	3	5	3	18	1	2	2	6	0	3	0	6	0	849	607	483	61
館 林	10	0	4	1	13	0	6	0	1	0	6	1	3	0	3	0	741	412	462	50
沼 田	5	1	3	0	2	2	7	1	0	1	2	0	2	1	2	0	396	185	222	26
富 岡	1	0	2	0	0	0	0	0	2	0	1	0	0	0	0	0	337	175	232	21
藤 岡	4	0	3	1	1	2	3	0	0	1	0	0	3	0	1	1	368	221	288	28
渋 川	3	4	6	2	7	7	7	2	1	2	3	0	2	0	1	1	600	409	354	50
(中之条)	3	1	3	0	5	1	5	0	2	1	1	0	1	0	1	0	210	146	103	14
年度累計	724	467	956	224	891	320	1,487	266	260	233	463	98	345	224	424	118				

産業別・規模別一般新規求人状況(学卒を除きパートを含む)

前月	前年同月	当月	対前月比	対前年同月比	構成比	産業別	計	前橋	高崎	(安中)	桐生	伊勢崎	太田	館林	沼田	富岡	藤岡	渋川	(中之条)
95	47	74	△ 22.1	57.4	0.7	A. 農、林、漁業	74	13	3	1	8	9	4	5	3	4	5	9	10
3	4	1	△ 66.7	△ 75.0	0.0	C 鉱業、採石業、砂利採取業	1	0	0	1	0	0	0	0	0	0	0	0	0
1,202	970	1,096	△ 8.8	13.0	10.5	D 建設業	1,096	132	215	42	67	187	115	79	51	36	73	84	15
1,490	1,831	1,509	1.3	△ 17.6	14.4	E 製造業	1,509	94	203	49	100	241	199	290	34	69	124	88	18
215	377	294	36.7	△ 22.0	2.8	09 食料品製造業	294	24	23	5	5	92	15	59	7	14	33	16	1
24	30	15	△ 37.5	△ 50.0	0.1	10 飲料・たばこ・飼料製造業	15	0	5	0	0	0	0	3	6	0	0	1	0
30	39	33	10.0	△ 15.4	0.3	11 繊維工業	33	4	1	0	10	7	0	8	0	0	3	0	0
3	28	19	533.3	△ 32.1	0.2	12 木材・木製品製造業(家具を除く)	19	0	0	1	5	1	1	1	1	2	0	5	2
15	27	16	6.7	△ 40.7	0.2	13 家具・装備品製造業	16	4	1	3	0	0	0	3	3	1	0	1	0
21	22	4	△ 81.0	△ 81.8	0.0	14 パルプ・紙・紙加工品製造業	4	1	2	0	0	1	0	0	0	0	0	0	0
6	7	2	△ 66.7	△ 71.4	0.0	15 印刷・同関連業	2	0	0	0	0	0	0	2	0	0	0	0	0
40	43	56	40.0	30.2	0.5	16 化学工業	56	0	16	1	0	4	0	28	0	0	4	2	1
0	1	0	—	△ 100.0	0.0	17 石油製品・石炭製品製造業	0	0	0	0	0	0	0	0	0	0	0	0	0
135	167	163	20.7	△ 2.4	1.6	18 プラスチック製品製造業(別掲を除く)	163	12	11	8	11	12	25	41	5	12	13	7	6
21	11	10	△ 52.4	△ 9.1	0.1	19 ゴム製品製造業	10	0	5	0	1	1	1	0	0	2	0	0	0
19	33	26	36.8	△ 21.2	0.2	21 窯業・土石製品製造業	26	1	1	1	1	7	2	3	4	0	2	0	4
18	27	15	△ 16.7	△ 44.4	0.1	22 鉄鋼業	15	0	5	0	0	0	1	4	0	3	2	0	0
16	19	16	0.0	△ 15.8	0.2	23 非鉄金属製造業	16	1	7	5	1	0	2	0	0	0	0	0	0
172	155	172	0.0	11.0	1.6	24 金属製品製造業	172	12	12	5	20	31	42	10	5	11	18	3	3
55	125	105	90.9	△ 16.0	1.0	25 はん用機械器具製造業	105	5	12	2	5	23	28	15	2	1	11	1	0
50	137	55	10.0	△ 59.9	0.5	26 生産用機械器具製造業	55	5	7	0	0	4	7	25	0	0	1	5	1
27	54	40	48.1	△ 25.9	0.4	27 業務用機械器具製造業	40	4	0	0	6	6	5	0	1	2	16	0	
34	28	29	△ 14.7	3.6	0.3	28 電子部品・デバイス・電子回路製造業	29	3	3	3	0	0	4	0	0	0	5	11	0
115	145	121	5.2	△ 16.6	1.2	29 電気機械器具製造業	121	4	19	9	13	16	12	24	0	12	5	7	0
27	22	20	△ 25.9	△ 9.1	0.2	30 情報通信機械器具製造業	20	0	0	0	0	11	1	4	0	0	2	2	0
364	291	244	△ 33.0	△ 16.2	2.3	31 輸送用機械器具製造業	244	14	48	4	27	24	40	48	1	7	20	11	0
83	43	54	△ 34.9	25.6	0.5	20.32 その他の製造業	54	0	25	2	1	1	12	7	0	3	3	0	0
10	3	8	△ 20.0	166.7	0.1	F 電気・ガス・熱供給・水道業	8	0	2	0	0	0	0	5	0	1	0	0	0
88	113	107	21.6	△ 5.3	1.0	G 情報通信業	107	18	74	0	8	0	7	0	0	0	0	0	0
550	803	461	△ 16.2	△ 42.6	4.4	H 運輸業、郵便業	461	50	110	15	8	75	52	72	4	8	30	31	6
1,308	3,181	1,628	24.5	△ 48.8	15.6	I 卸売業、小売業	1,628	487	336	26	147	205	81	151	37	14	97	35	12
48	83	71	47.9	△ 14.5	0.7	J 金融業、保険業	71	18	16	1	9	2	8	0	2	0	1	13	1
183	232	179	△ 2.2	△ 22.8	1.7	K 不動産業、物品賃貸業	179	22	41	0	2	10	86	9	3	2	0	2	2
166	322	280	68.7	△ 13.0	2.7	L 学術研究、専門・技術サービス業	280	102	108	2	8	15	6	19	1	1	3	3	12
464	488	604	30.2	23.8	5.8	M 宿泊業、飲食サービス業	604	43	53	12	45	15	262	49	38	0	7	13	67
385	491	426	10.6	△ 13.2	4.1	N 生活関連サービス業、娯楽業	426	11	234	25	13	49	0	3	48	2	7	8	26
185	221	161	△ 13.0	△ 27.1	1.5	O 教育、学習支援業	161	32	55	0	8	5	4	24	1	12	13	7	0
3,473	3,188	2,877	△ 17.2	△ 9.8	27.5	P 医療、福祉	2,877	369	632	71	315	360	328	192	96	138	174	150	52
90	38	29	△ 67.8	△ 23.7	0.3	Q 複合サービス事業	29	7	4	0	1	0	1	2	2	1	1	2	8
863	916	825	△ 4.4	△ 9.9	7.9	R サービス業(他に分類されないもの)	825	192	167	10	70	107	54	150	25	1	18	20	11
360	430	121	△ 66.4	△ 71.9	1.2	S、T 公務、その他	121	56	15	1	7	2	6	3	7	10	4	0	10
10,963	13,361	10,457	△ 4.6	△ 21.7	100.0	合計	10,457	1,646	2,268	256	816	1,282	1,213	1,048	357	298	558	465	250
6,445	8,412	6,336	△ 1.7	△ 24.7	60.6	29人以下	6,336	1,127	1,488	111	551	700	617	694	214	176	281	248	129
2,872	3,210	2,951	2.8	△ 8.1	28.2	30～99人	2,951	350	490	102	201	377	525	198	117	100	220	161	110
1,039	1,308	766	△ 26.3	△ 41.4	7.3	100～299人	766	105	190	39	46	92	59	118	20	13	36	42	6
304	267	287	△ 5.6	7.5	2.7	300～499人	287	20	81	4	5	98	1	37	5	7	21	3	5
126	104	88	△ 30.2	△ 15.4	0.8	500～999人	88	22	14	0	12	15	10	1	1	2	0	11	0
177	60	29	△ 83.6	△ 51.7	0.3	1,000人～	29	22	5	0	1	0	1	0	0	0	0	0	0

(注)新産業分類(平成19年11月改訂「日本標準産業分類」)に基づく区分により掲載している。

産業別・規模別一般充足状況(学卒を除きパート含む)

前月	前年同月	当月	対前月比	対前年同月比	構成比	産業別	計	前橋	高崎	(安中)	桐生	伊勢崎	太田	館林	沼田	富岡	藤岡	渋川	(中之条)
40	22	12	△ 70.0	△ 45.5	0.8	A. 農、林、漁業	12	1	0	1	0	2	0	1	3	0	1	1	2
1	0	1	0.0	--	0.1	C 鉱業、採石業、砂利採取業	1	1	0	0	0	0	0	0	0	0	0	0	0
99	81	96	△ 3.0	18.5	6.6	D 建設業	96	19	26	2	4	8	10	4	5	3	10	5	0
335	370	310	△ 7.5	△ 16.2	21.2	E 製造業	310	31	35	12	24	45	49	49	5	28	17	10	5
54	83	55	1.9	△ 33.7	3.8	09 食料品製造業	55	10	5	3	2	10	8	11	2	0	1	2	1
1	1	3	200.0	200.0	0.2	10 飲料・たばこ・飼料製造業	3	0	1	0	0	0	0	0	1	0	0	1	0
12	14	9	△ 25.0	△ 35.7	0.6	11 繊維工業	9	0	0	0	4	1	0	3	0	0	1	0	0
5	4	5	0.0	25.0	0.3	12 木材・木製品製造業(家具を除く)	5	0	0	1	0	1	0	1	1	1	0	1	0
4	8	6	50.0	△ 25.0	0.4	13 家具・装備品製造業	6	2	1	0	0	0	0	0	1	2	0	0	0
3	4	6	100.0	50.0	0.4	14 パルプ・紙・紙加工品製造業	6	3	2	0	0	0	0	1	0	0	0	0	0
4	12	3	△ 25.0	△ 75.0	0.2	15 印刷・同関連業	3	1	0	0	0	0	1	1	0	0	0	0	0
8	20	11	37.5	△ 45.0	0.8	16 化学工業	11	0	2	1	0	2	0	6	0	0	0	0	0
0	0	0	--	--	0.0	17 石油製品・石炭製品製造業	0	0	0	0	0	0	0	0	0	0	0	0	0
42	33	28	△ 33.3	△ 15.2	1.9	18 プラスチック製品製造業(別掲を除く)	28	1	2	0	2	1	7	2	0	7	4	1	1
5	5	6	20.0	20.0	0.4	19 ゴム製品製造業	6	1	0	0	1	3	1	0	0	0	0	0	0
10	2	7	△ 30.0	250.0	0.5	21 窯業・土石製品製造業	7	2	0	0	0	1	0	0	0	1	2	0	1
0	6	2	--	△ 66.7	0.1	22 鉄鋼業	2	0	0	1	1	0	0	0	0	0	0	0	0
7	5	5	△ 28.6	0.0	0.3	23 非鉄金属製造業	5	0	1	0	1	0	1	2	0	0	0	0	0
35	29	40	14.3	37.9	2.7	24 金属製品製造業	40	3	4	1	2	5	8	9	0	4	3	1	0
10	18	10	0.0	△ 44.4	0.7	25 はん用機械器具製造業	10	0	0	0	1	6	1	1	0	0	1	0	0
10	14	10	0.0	△ 28.6	0.7	26 生産用機械器具製造業	10	1	1	0	1	0	0	4	0	3	0	0	0
15	4	4	△ 73.3	0.0	0.3	27 業務用機械器具製造業	4	1	0	0	0	0	1	1	0	1	0	0	0
5	6	6	20.0	0.0	0.4	28 電子部品・デバイス・電子回路製造業	6	0	1	1	0	0	1	0	0	1	1	1	0
28	42	23	△ 17.9	△ 45.2	1.6	29 電気機械器具製造業	23	0	4	2	5	4	3	2	0	3	0	0	0
4	3	3	△ 25.0	0.0	0.2	30 情報通信機械器具製造業	3	0	0	0	0	2	0	1	0	0	0	0	0
48	40	52	8.3	30.0	3.6	31 輸送用機械器具製造業	52	6	4	1	3	7	15	4	0	5	3	3	1
25	17	16	△ 36.0	△ 5.9	1.1	20,32 その他の製造業	16	0	7	2	0	3	1	1	0	0	1	0	1
0	0	0	--	--	0.0	F 電気・ガス・熱供給・水道業	0	0	0	0	0	0	0	0	0	0	0	0	0
11	7	6	△ 45.5	△ 14.3	0.4	G 情報通信業	6	3	0	0	1	1	1	0	0	0	0	0	0
104	97	81	△ 22.1	△ 16.5	5.5	H 運輸業、郵便業	81	8	18	0	1	13	21	14	1	1	3	1	0
187	162	161	△ 13.9	△ 0.6	11.0	I 卸売業、小売業	161	27	47	3	4	18	18	15	8	1	12	6	2
13	19	11	△ 15.4	△ 42.1	0.8	J 金融業、保険業	11	4	4	0	2	0	1	0	0	0	0	0	0
15	21	23	53.3	9.5	1.6	K 不動産業、物品賃貸業	23	5	7	0	5	1	3	2	0	0	0	0	0
40	55	29	△ 27.5	△ 47.3	2.0	L 学術研究、専門・技術サービス業	29	12	4	0	2	0	4	1	0	0	4	1	1
62	64	44	△ 29.0	△ 31.3	3.0	M 宿泊業、飲食サービス業	44	1	9	0	2	1	8	3	6	0	0	6	8
34	40	31	△ 8.8	△ 22.5	2.1	N 生活関連サービス業、娯楽業	31	8	6	0	2	4	1	0	3	0	0	3	4
26	22	36	38.5	63.6	2.5	O 教育、学習支援業	36	11	8	0	7	3	4	1	0	0	1	1	0
358	427	373	4.2	△ 12.6	25.5	P 医療、福祉	373	80	93	9	27	38	36	20	11	17	11	21	10
12	23	8	△ 33.3	△ 65.2	0.5	Q 複合サービス事業	8	2	0	0	0	0	2	0	2	0	0	1	1
153	120	157	2.6	30.8	10.7	R サービス業(他に分類されないもの)	157	29	38	5	13	19	16	15	7	4	0	8	3
44	72	85	93.2	18.1	5.8	S. T 公務、その他	85	23	6	0	8	8	4	19	8	6	0	1	2
1,534	1,602	1,464	△ 4.6	△ 8.6	100.0	合計	1,464	265	301	32	102	161	178	144	59	60	59	65	38
946	906	863	△ 8.8	△ 4.7	58.9	29人以下	863	162	196	20	43	94	100	68	42	42	36	38	22
401	466	407	1.5	△ 12.7	27.8	30~99人	407	64	77	10	46	42	57	38	12	15	19	15	12
118	152	126	6.8	△ 17.1	8.6	100~299人	126	23	18	2	6	16	11	31	4	1	3	9	2
39	42	42	7.7	0.0	2.9	300~499人	42	10	6	0	4	7	2	5	1	1	1	3	2
22	23	22	0.0	△ 4.3	1.5	500~999人	22	6	4	0	2	2	5	2	0	1	0	0	0
8	13	4	△ 50.0	△ 69.2	0.3	1,000人~	4	0	0	0	1	0	3	0	0	0	0	0	0

(注)新産業分類(平成19年11月改訂「日本標準産業分類」)に基づく区分により掲載している。

新規学卒者の職業紹介状況(令和3年3月卒)

項 目	安定所別		前橋	高崎	(安中)	桐生	伊勢崎	太田	館林	沼田	富岡	藤岡	渋川	(中之条)	前年実績	
	前年同月	2年12月														
	末現在	末現在														
学	1 求人数	27	4	4	0	0	0	0	0	0	0	0	0	0	0	
	2 求職者数	19	15	6	0	0	1	3	3	0	0	0	0	1	1	8
	3 就職者数	0	0	0	0	0	0	0	0	0	0	0	0	0	0	6
	4 求人倍率 (1/2)	1.42	0.27	0.67	--	--	0.00	0.00	0.00	--	--	--	--	0.00	0.00	0.00
	5 就職率 (3/2×100)	0.0	0.0	0.0	--	--	0.0	0.0	0.0	--	--	--	--	0.0	0.0	75.0
高 校	1 求人数	9,375	7,471	1,162	1,430	216	459	719	1,282	674	328	366	284	293	258	5,634
	2 求職者数	3,218	2,759	410	396	150	374	292	289	207	128	100	197	146	70	3,204
	3 就職者数	3,038	2,515	352	354	136	339	278	275	187	119	92	183	139	61	3,204
	4 求人倍率 (1/2)	2.91	2.71	2.83	3.61	1.44	1.23	2.46	4.44	3.26	2.56	3.66	1.44	2.01	3.69	1.76
	5 就職率 (3/2×100)	94.4	91.2	85.9	89.4	90.7	90.6	95.2	95.2	90.3	93.0	92.0	92.9	95.2	87.1	100.0

(注1) 「2 求職者数」は、学校又は安定所の紹介を希望する求職者をいう。

(注2) 「3 就職者数」は、学校又は安定所の紹介による就職決定者数をいう。

(注3) 「前年実績」は、平成31年3月卒の学校又は安定所の紹介による最終数である。



### 新卒応援ハローワーク取扱状況

区分	項目	来所者数	求職	就職
大学等		103	42	189
	うち既卒者	36	22	4
年度累計		916	329	419
高校		34	11	292
	うち既卒者	30	10	0
年度累計		393	121	362
中学		3	0	0
	うち既卒者	3	0	0
年度累計		14	9	3
その他若年者		0	0	0
年度累計		5	1	0

※大学等には、大学院、短大、高専、専修、公共職業能力開発施設を含む。

※「既卒者」とは、学校卒業者で新規学卒者扱いでの就職を希望する者で、同一の事業主の元で正規雇用され、引き続き1年以上雇用保険被保険者であった期間がない者。

※その他若年者は学生、既卒者以外の若年者をいう。

### 外国人雇用サービスコーナー取扱状況

区分	項目	新規求職	相談件数	紹介件数	就職件数	有効求職
前 橋	当月分	20	120	29	5	137
	年度累計	386	1,279	245	52	
伊勢崎	当月分	93	947	27	10	588
	年度累計	1,258	8,868	400	81	
太 田	当月分	59	751	71	18	672
	年度累計	655	8,019	716	132	
館 林	当月分	85	622	31	7	588
	年度累計	1,212	5,931	339	61	

# 雇用保険関係

項目 安定所別	適 用 関 係											求 職 者 給 付 関 係										
	事 業 所			被 保 険 者				事 務 組 合				一 般 被 保 険 者					保 険 者					
	1 全数	2 新規 加入	3 廃止 脱退	4 全数	5 資格 取得	6 資格 喪失	7 6のうち事業 主都合によ る解雇	8 解雇率 7/6×100	9 組合	10 委託 事業所	11 被保 険者	12 離職票 交付 件数	13 受給資 格決定 件数	14 初回 受給 者数	15 うち 特定	16 受給 者実 人員	17 うち 特定	18 訓練延長 給付 実人員	19 受講 手当 技能習 得	20 特定 職種 手当	21 通所 手当 実人員	22 傷病 手当 実人員
前年同月	32,649	77	72	625,256	7,386	7,525	882	11.7	203	13,552	120,532	4,307	1,357	625,256	418	6,079	1,489	327	241	0	495	11
前 月	33,131	95	56	627,133	7,545	7,129	859	12.0	203	13,624	122,274	4,371	1,640	1,527	428	7,468	2,673	293	208	0	462	18
<b>12月</b>	33,199	102	35	627,419	7,244	6,852	459	6.7	203	13,635	122,263	3,978	1,368	1,599	570	7,320	2,698	<b>290</b>	<b>181</b>	<b>0</b>	<b>425</b>	<b>17</b>
前橋	6,385	24	6	123,471	1,240	1,195	111	9.3	54	2,888	27,004	748	203	176	48	1,015	346	48	38	0	78	5
高崎	6,052	23	9	134,339	1,561	1,251	59	4.7	33	2,353	20,510	758	212	228	52	1,064	312	58	31	0	76	1
安中	702	3	0	15,901	105	118	4	3.4	3	305	2,458	84	28	39	11	190	57	5	5	0	9	1
桐生	2,780	4	2	43,611	444	420	27	6.4	18	898	7,054	234	119	253	161	744	351	15	12	0	24	1
伊勢崎	4,030	13	4	71,849	1,127	971	85	8.8	18	1,495	13,188	497	200	244	86	1,140	448	22	29	0	47	4
太田	3,856	23	3	92,196	1,290	1,232	77	6.3	9	1,263	14,060	706	214	206	61	1,011	376	35	23	0	54	2
館林	2,538	3	4	53,298	714	694	45	6.5	11	845	9,287	360	148	169	47	879	371	15	6	0	20	0
沼田	1,395	0	3	18,334	192	210	9	4.3	13	770	5,647	133	57	51	18	234	91	13	3	0	13	1
富岡	1,233	1	0	17,471	136	137	16	11.7	11	575	5,812	62	30	56	20	229	75	9	4	0	13	1
藤岡	1,526	3	1	21,647	153	170	9	5.3	9	713	6,630	86	71	99	53	366	146	20	8	0	31	0
渋川	1,688	2	3	23,088	163	210	8	3.8	13	954	7,046	132	51	58	11	319	83	41	15	0	47	1
中之条	1,014	3	0	12,214	119	244	9	3.7	11	576	3,567	178	35	20	2	129	42	9	7	0	13	0
年度累計		1,272	824		83,793	79,373	7,714	9.7				49,094	17,961	16,846	4,970	69,406	23,103	1,961	1,706	0	3,045	164

(注)13受給資格決定数は速報値のため修正があり得る

(注)特定とは、特定受給資格者

項目 安定 所別	求職者給付関係												就職促進給付関係											
	一般被保険者						高年齢継続被保険者			短期特例被保険者			一般被保険者											
	23	基本手当			27	28	29	30	31	32	33	34	常用就職支度手当		再就職手当		就業促進定着手当		就業手当		移転費		求職活動支援費	
24	25	26	27	28	29	30	31	32	33	34	35	36	37	38	39	40	41	42	43	44	45	46		
総支給額	所定日数 内支給額	うち特定	訓練延 長給付 支給額	技能習 得手当 支給額	傷病 手当 支給額	受給資 格決定 件数	受給 者数	高年齢 求職者 給付金額	受給資 格決定 件数	受給 者数	特例一 時金支 給金額	支給 人員	支給 金額	支給 人員	支給 金額	支給 人員	支給 金額	支給 人員	支給 金額	支給 人員	支給 金額	支給 人員	支給 金額	
前年同月	755,460	706,263	178,682	41,225	4,033	3,938	270	238	49,254	208	194	37,455	2	271	499	197,756	134	23,055	17	589	1	89	0	
前月	1,160,225	881,232	331,644	41,629	4,036	3,336	323	386	81,823	49	12	2,173	1	183	440	174,325	203	45,097	10	564	1	239	1	25
<b>12月</b>	<b>1,216,675</b>	<b>979,361</b>	<b>387,963</b>	<b>36,579</b>	<b>4,126</b>	<b>2,772</b>	<b>298</b>	<b>271</b>	<b>58,585</b>	<b>172</b>	<b>153</b>	<b>29,384</b>	<b>4</b>	<b>753</b>	<b>534</b>	<b>219,852</b>	<b>128</b>	<b>28,207</b>	<b>12</b>	<b>1,071</b>	<b>0</b>		<b>4</b>	<b>73</b>
前橋	146,699	117,634	42,863	5,124	617	758	38	41	9,248	1	2	390	0	1	69	30,751	19	4,039	2	56	0		1	25
高崎	177,734	141,382	45,298	7,162	598	152	41	37	7,864	1	2	431	0	2	59	21,753	4	970	2	112	0		1	38
安中	30,580	25,475	7,679	627	155	128	11	11	2,549	3	3	615	0		14	5,740	0	2	2	94	0		0	
桐生	120,650	105,462	53,033	2,069	248	133	31	30	6,570	2	2	354	0	1	61	23,153	7	1,893	1	100	0		2	10
伊勢崎	196,012	156,908	63,265	2,770	546	579	44	27	5,706	3	1	183	1	120	84	32,724	22	4,627	2	524	0		0	
太田	172,304	140,011	56,780	4,877	514	377	32	35	6,913	0	1	197	1	224	65	26,875	15	2,833	0	18	0		0	
館林	157,764	124,495	56,421	2,099	254		17	17	4,061	0	1	199	2	402	78	36,079	23	6,151	0	5	0		0	
沼田	42,667	31,276	13,904	1,804	213	83	16	9	1,908	99	90	17,227	0		15	5,048	4	699	2	126	0		0	
富岡	35,176	29,453	10,666	947	119	316	12	11	2,458	3	4	769	0		26	14,404	8	1,211	0		0		0	
藤岡	62,662	51,143	21,372	2,618	228		17	16	3,781	1	1	201	0		22	10,076	8	1,888	0	1	0		0	
渋川	51,621	39,101	10,908	5,392	388	246	23	22	4,597	1	1	224	0	2	30	9,371	17	3,602	1	33	0		0	
中之条	22,808	17,021	5,773	1,089	247		16	15	2,930	58	45	8,592	0	1	11	3,878	1	293	0	1	0		0	
年度累計	10,420,653	8,832,628	3,115,941	268,058	30,523	28,631	4,553	4,523	969,687	187	187	36,522	19	3,409	4,006	1,657,325	1,313	266,235	120	6,407	7	1,361	19	630

(注1) 支給金額は千円単位で千円未満四捨五入のため、合計とは一致しない。

(注2) 就職促進給付の拡充により、平成26年10月より就業促進定着手当の支給が開始。

項目 安定所別	雇 用 継 続 給 付 関 係										
	高 年 齢 雇 用 継 続 給 付						育 児 休 業 給 付			介 護 休 業 給 付	
	基本給付金			再就職給付金							
	47 受給要件確認 件数	48 受給者 実人員	49 支給 金額	50 受給要件確認 件数	51 受給者 実人員	52 支給 金額	53 受給要件確認 件数	54 受給者 実人員	55 支給 金額	56 受給 者数	57 支給 金額
前年同月	307	8,685	231,832	1	2	24	353	3,856	474,998	11	4,544
前 月	329	8,745	236,669	0	0		396	3,979	495,534	23	7,476
<b>12月</b>	<b>318</b>	<b>9,103</b>	<b>242,951</b>	<b>1</b>	<b>1</b>	<b>15</b>	<b>424</b>	<b>4,515</b>	<b>560,239</b>	<b>25</b>	<b>7,370</b>
前橋	61	1,845	48,980	1	1	15	115	1,288	169,974	5	1,636
高崎	64	1,698	45,999	0	0		95	994	125,101	6	1,818
安中	7	243	6,339	0	0		7	70	9,442		
桐生	23	528	12,996	0	0		34	302	35,933	3	683
伊勢崎	45	1,112	30,889	0	0		44	497	55,162	2	518
太田	46	1,478	43,043	0	0		62	538	64,138	4	869
館林	37	983	24,793	0	0		23	272	32,118	1	137
沼田	4	238	5,703	0	0		20	160	19,195	0	3
富岡	8	176	3,817	0	0		5	70	8,859	2	979
藤岡	9	393	9,501	0	0		4	115	14,023	1	587
渋川	8	268	7,298	0	0		12	159	20,580	1	140
中之条	6	141	3,593	0	0		3	50	5,714		
年度累計	3,133	79,615	2,130,492	1	7	138	3,705	38,888	4,726,970	207	57,580

(注) 支給金額は千円単位で千円未満四捨五入のため、合計とは一致しない。

## 教育訓練給付金(一般教育訓練)給付状況

		一 般 教 育 訓 練 給 付 関 係												
		前橋	高崎	安中	桐生	伊勢崎	太田	館林	沼田	富岡	藤岡	渋川	中之条	合計
平成29年度	受給者数	282	274	32	115	226	148	106	82	53	89	84	27	1,518
	支給金額	9,251	9,154	1,045	3,612	7,540	4,101	3,216	2,198	2,083	2,879	2,659	811	48,550
平成30年度	受給者数	273	277	30	101	189	151	119	55	67	84	92	37	1,475
	支給金額	7,543	8,953	768	2,940	6,167	4,159	3,666	1,438	1,883	2,401	2,868	890	43,674
令和元年度	受給者数	242	260	51	85	195	131	111	53	34	57	79	23	1,321
	支給金額	8,209	9,192	1,650	2,049	6,139	3,405	3,327	1,457	1,436	1,752	2,191	675	41,482
令和元年12月	受給者数	28	24	4	13	13	9	12	6	5	7	7	5	133
	支給金額	875	881	103	299	305	232	305	152	262	150	153	121	3,836
令和2年1月	受給者数	12	15	0	11	18	13	2	3	2	8	8	0	92
	支給金額	516	394		242	511	266	29	102	147	235	270		2,712
2月	受給者数	14	17	0	2	13	11	6	6	3	3	4	1	80
	支給金額	421	439		15	501	283	307	165	113	57	109	64	2,474
3月	受給者数	21	12	6	5	10	10	5	5	1	6	4	1	86
	支給金額	699	507	150	111	383	294	107	223	21	223	60	19	2,797
4月	受給者数	11	9	1	5	6	11	9	2	2	4	3	2	65
	支給金額	305	232	8	238	243	132	450	38	58	63	69	17	1,852
5月	受給者数	11	8	0	2	7	5	14	3	1	1	3	2	57
	支給金額	256	397		15	155	41	271	27	8	79	71	15	1,335
6月	受給者数	26	24	3	5	11	5	9	3	0	6	2	0	94
	支給金額	722	818	156	246	429	73	139	88		143	93		2,907
7月	受給者数	23	21	3	6	13	25	13	1	3	8	6	2	124
	支給金額	1,043	1,011	120	194	493	570	283	58	80	413	325	40	4,630
8月	受給者数	21	24	2	10	23	11	14	5	6	6	3	2	127
	支給金額	666	688	33	320	865	325	628	260	134	190	129	24	4,262
9月	受給者数	22	33	4	12	14	14	7	6	6	11	6	2	137
	支給金額	682	1,084	156	216	596	422	90	207	205	206	151	39	4,052
10月	受給者数	33	23	8	10	22	24	13	9	5	10	12	2	171
	支給金額	1,085	736	136	266	626	795	333	160	181	454	502	71	5,345
11月	受給者数	21	23	2	13	21	24	10	7	3	6	8	6	144
	支給金額	699	682	44	430	643	549	294	273	55	157	180	89	4,094
12月	受給者数	14	24	5	8	20	11	12	2	2	2	7	3	110
	支給金額	531	738	94	133	596	180	252	79	54	21	127	173	2,978

(注1) 支給金額は千円単位で千円未満四捨五入のため、合計とは一致しない。

(注2) 教育訓練給付金の拡充に伴い、平成26年10月より「一般教育訓練給付金」へ名称変更

教育訓練給付金(専門実践教育訓練)受給資格確認及び教育訓練支援給付金給付状況

項目	専門実践教育訓練関係																	教育訓練支援給付金					
	教育訓練給付金																	受給資格 確認件数	初回受給者数	受給者実人員	支給終了者数	支給金額	
	安定所別	受給資格 確認件数	内訳		受給者数・支給金額																		
			通学制	通信制	第1回		第2回		第3回		第4回		第5回		第6回		追加給付(20%)						
受給者数					支給金額	受給者数	支給金額	受給者数	支給金額	受給者数	支給金額	受給者数	支給金額	受給者数	支給金額	受給者数	支給金額						
平成30年度	292	143	149	258	44,951	190	13,566	159	15,547	144	12,009	85	8,480	73	6,270	155	31,882	39	42	389	28	62,798	
令和元年度	486	194	292	341	50,766	196	17,383	169	19,729	130	10,993	69	7,160	65	5,528	151	34,451	56	45	465	27	93,668	
前年同月	28	3	25	22	2,372	1	110	3	250	0	0	0	0	0	1	60	0	12	78	0	15,839		
前月	13	0	13	57	6,576	1	87	41	4,408	1	25	8	1,000	0	2	385	0	5	23	0	4,833		
<b>12月</b>	<b>34</b>	<b>8</b>	<b>26</b>	<b>29</b>	<b>3,243</b>	<b>2</b>	<b>175</b>	<b>7</b>	<b>464</b>	<b>0</b>	<b>0</b>	<b>0</b>	<b>0</b>	<b>0</b>	<b>0</b>	<b>0</b>	<b>2</b>	<b>13</b>	<b>84</b>	<b>0</b>	<b>19,023</b>		
前橋	6	1	5	6	662	0	0	0	0	0	0	0	0	0	0	0	0	6	29	0	0	6,370	
高崎	12	4	8	9	1,156	0	0	2	127	0	0	0	0	0	0	0	0	1	11	0	0	2,376	
安中	1	0	1	0	0	0	0	0	0	0	0	0	0	0	0	0	0	0	0	0	0	3	
桐生	3	0	3	1	48	1	55	0	0	0	0	0	0	0	0	0	0	1	3	0	0	779	
伊勢崎	1	1	0	2	284	1	120	1	26	0	0	0	0	0	0	0	1	0	17	0	0	4,113	
太田	2	1	1	3	491	0	0	0	0	0	0	0	0	0	0	0	0	2	6	0	0	1,437	
館林	1	0	1	2	106	0	0	0	0	0	0	0	0	0	0	0	0	0	4	0	0	1,019	
沼田	0	0	0	3	165	0	0	0	0	0	0	0	0	0	0	0	0	0	0	0	0	0	
富岡	1	0	1	0	0	0	0	0	0	0	0	0	0	0	0	0	0	0	3	0	0	639	
藤岡	4	1	3	0	0	0	0	1	39	0	0	0	0	0	0	0	1	1	4	0	0	801	
渋川	2	0	2	3	331	0	0	3	273	0	0	0	0	0	0	0	0	2	7	0	0	1,487	
中之条	1	0	1	0	0	0	0	0	0	0	0	0	0	0	0	0	0	0	0	0	0	0	
年度累計	214	25	189	398	62,255	196	16,797	192	19,782	147	15,433	81	9,365	39	3,892	174	32,659	38	50	373	26	80,084	

(注1) 支給金額は千円単位で千円未満四捨五入のため、合計とは一致しない。

(注2) 教育訓練給付金の拡充及び教育訓練支援給付金の創設に伴い、平成26年10月より「専門実践教育訓練」新設

## 用語の説明

### (職業紹介関係)

- ・新規求職申込件数  
期間中に自安定所で新たに受付けた求職申込みの件数をいう。
- ・月間有効求職者数  
「前月より繰越された有効求職者数(前月末日現在において、求職票の有効期限が翌月以降にまたがっている就職未決定の求職者数)」と当月の「新規求職者申込件数」の合計数をいう。
- ・紹介件数  
求職者と求人との結合をはかるため、自安定所で紹介した件数をいう。
- ・就職件数  
自安定所の有効求職者が、安定所の紹介あっせんにより就職した件数をいう。
- ・新規求人数  
期間中に新たに受付けた求人数(採用予定人員)をいう。
- ・月間有効求人数  
「前月より繰越された有効求人数(前月末日現在において、求人票の有効期限が翌月以降にまたがっている未充足の求人数)」と当月の「新規求人数」の合計数をいう。
- ・充足数  
自安定所の有効求人が、安定所の紹介あっせんにより求職者と結合した件数をいう。
- ・求人倍率(求職者に対する求人の比率をいい、求職者1人あたりの求人数を示す。)

$$\text{求人倍率} = \frac{\text{月間有効(新規)求人数}}{\text{月間有効(新規)求職者数}}$$

- ・就職率(就職に対する就職の比率をいい、求職者のうち、求人者との間に雇用関係が成立したものの割合を示す。)

$$\text{就職率} = \frac{\text{就職件数}}{\text{月間有効(新規)求職者数}} \times 100$$

- ・充足率(求人に対する就職の比率をいい、申込まれ求人がどの程度満たされているかを示す。)

$$\text{充足率} = \frac{\text{充足数}}{\text{月間有効(新規)求人数}} \times 100$$

- ・産業分類(平成21年4月より本文中の産業分類は平成19年11月改定の「日本標準産業分類」による。)

### (雇用保険関係)

- ・離職票交付枚数  
安定所が離職による被保険者資格の喪失の確認を行い、離職者に交付した離職票の枚数をいう。
- ・離職票提出件数  
失業給付を受けようとする者が安定所に出頭して離職票を提出した件数をいう。
- ・受給資格決定件数  
受け付けた離職票を審査して、安定所が失業給付を受ける資格があると決定した件数をいう。
- ・初回受給者数  
同一失業給付金受給期間内における当該失業給付の第1回目の支給を受けた者の数をいう。
- ・受給者実人員  
失業給付を実際に受けた受給資格者の実数をいう。
- ・特定受給資格者  
離職理由が、倒産・解雇・特定の雇止め等により再就職の準備をする時間的余裕がなく離職を余儀なくされた受給資格者(特定受給資格者判断基準に該当する者)をいう。

## 県内ハローワーク一覧

名 称	所 在 地	連 絡 先
ハローワーク前橋	前橋市天川大島町130-1	tel. 027-290-2111 fax. 027-290-2528
ハローワーク高崎	高崎市北双葉町5-17	tel. 027-327-8609 fax. 027-323-8119
ハローワーク安中	安中市安中1-1-26	tel. 027-382-8609 fax. 027-382-4141
ハローワーク桐生	桐生市錦町2-11-14	tel. 0277-22-8609 fax. 0277-22-5014
ハローワーク伊勢崎	伊勢崎市太田町554-10 (伊勢崎地方合同庁舎1階)	tel. 0270-23-8609 fax. 0270-23-3697
ハローワーク太田	太田市飯田町893	tel. 0276-46-8609 fax. 0276-48-0096
ハローワーク館林	館林市大街道1-3-37	tel. 0276-75-8609 fax. 0276-72-4367
ハローワーク沼田	沼田市下之町888テラス沼田5階	tel. 0278-22-8609 fax. 0278-23-7206
ハローワーク群馬富岡	富岡市富岡1414-14	tel. 0274-62-8609 fax. 0274-62-1932
ハローワーク藤岡	藤岡市上大塚368-1	tel. 0274-22-8609 fax. 0274-24-4587
ハローワーク渋川	渋川市渋川1696-15	tel. 0279-22-2636 fax. 0279-23-4370
ハローワーク中之条	吾妻郡中之条町西中之条207	tel. 0279-75-2227 fax. 0279-75-5945