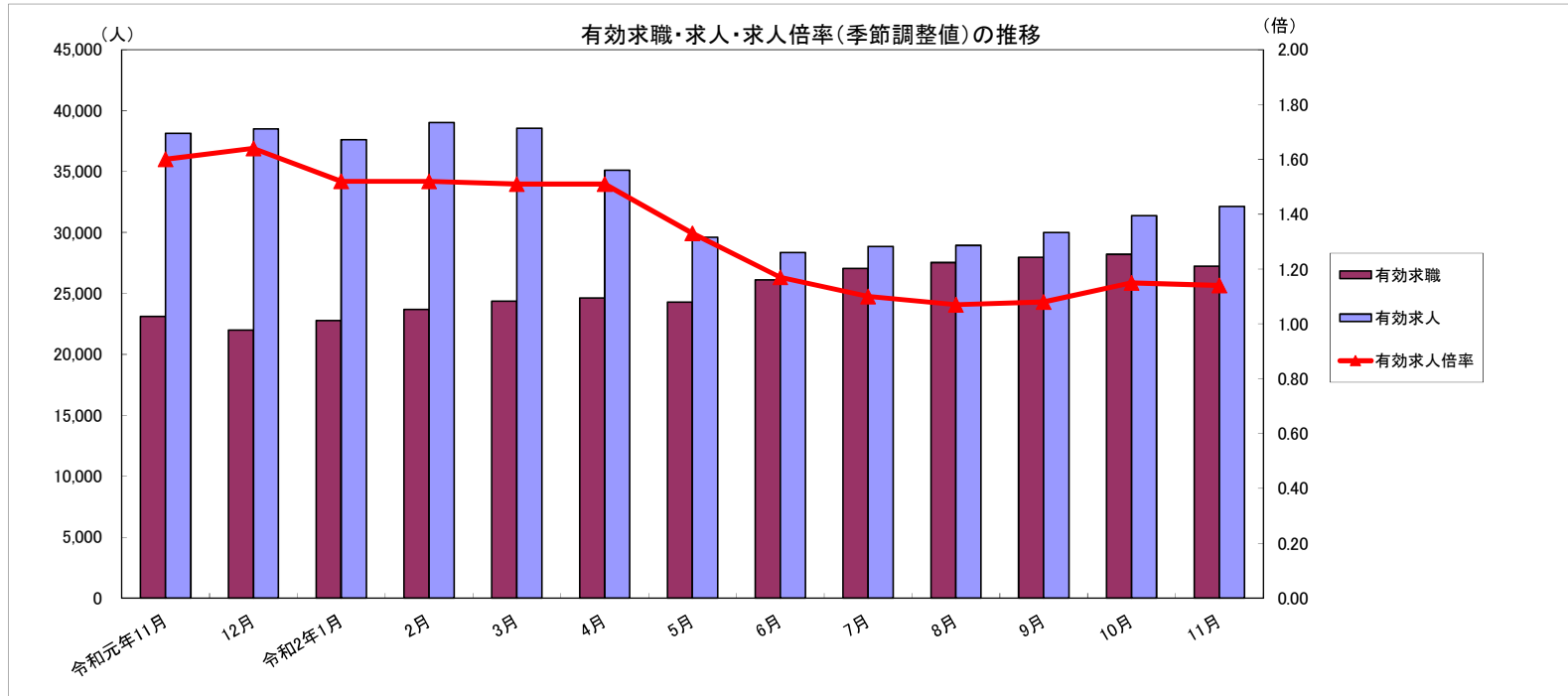


労働市場月報



2020. 11

厚生労働省 群馬労働局 職業安定部

労働市場の動向(2年11月)

目次

1 求人倍率の状況

- ・ 新規求人倍率(季節調整値)は、新規求職者数の増加(前月比4.8%増)に対し、新規求人数は減少(前月比3.4%減)したことから、前月を0.16ポイント下回る1.87倍となった。
- ・ 有効求人倍率(季節調整値)は、月間有効求職者数は増加(前月比1.6%増)に対し、月間有効求人数は増加(前月比0.4%増)したことから、前月を0.01ポイント下回る1.14倍となった。

2 求人の状況

- ・ 新規求人数(原数値)は10,963で、前年同月比17.0%減少となった。
産業別では、建設業(1.0%減)、製造業(22.7%減)、情報通信業(41.7%減)、運輸業・郵便業(33.0%減)、卸売・小売業(13.9%減)、飲食・宿泊業(38.4%減)、医療・福祉(11.9%減)、サービス業(15.5%減)となっている。
製造業の内訳を見ると、食料品(46.5%減)、プラスチック製品(22.9%減)、金属製品(±0.0%)、はん用機械器具(42.7%減)、生産用機械器具製造業(32.4%減)、業務用機械器具製造業(28.9%減)、電気機械器具(20.7%減)、輸送用機械器具(1.9%減)となっている。
- ・ 有効求人数(原数値)は32,119で、前年同月比15.8%減少となった。

3 求職の状況

- ・ 新規求職者数(原数値)は5,225で、前年同月比2.3%増加となった。
- ・ 新規求職者(常用:パートを除く)の態様別内訳(前年同月比)を見ると、在職者は18.2%減少し、離職者は28.8%増加(うち事業主都合が117.1%増、うち自己都合が0.2%増)となっている。
- ・ 有効求職者数(原数値)は27,239で、前年同月比17.9%増加となった。

4 就職の状況

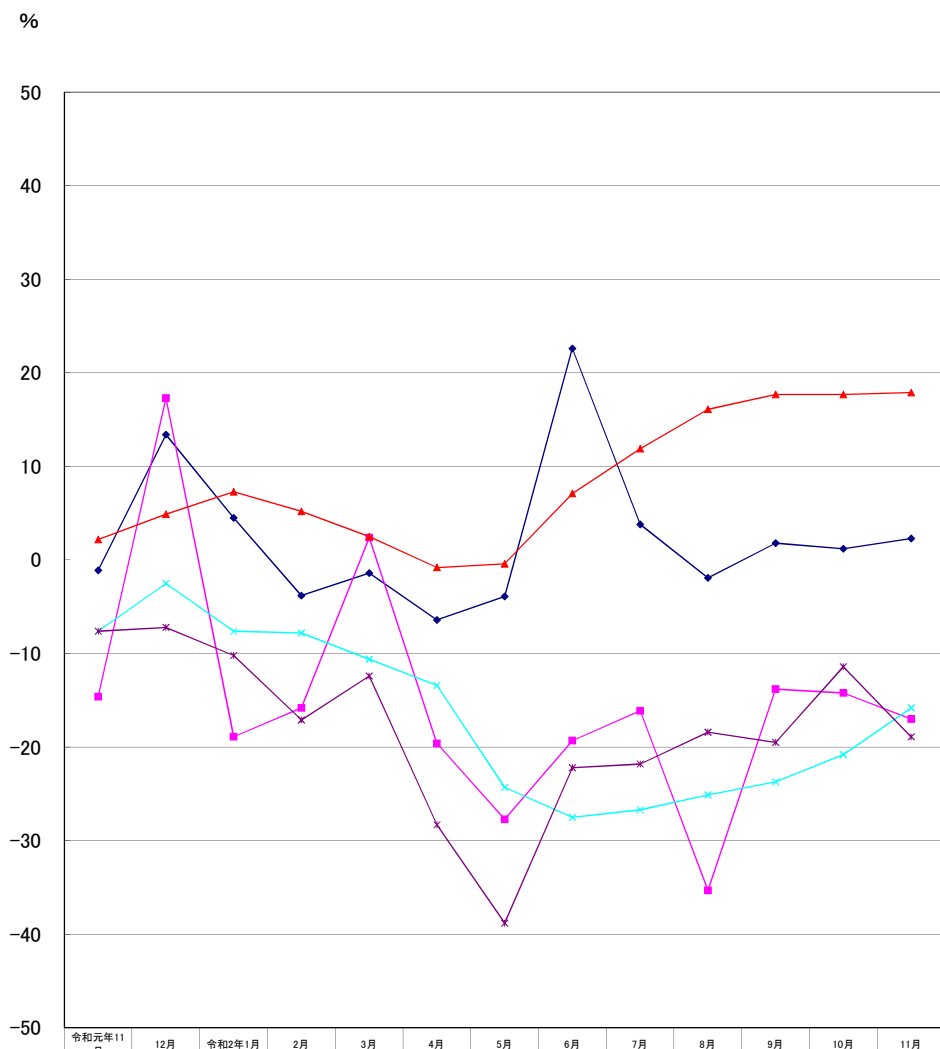
- ・ 公共職業安定所の紹介による就職件数は1,557で、前年同月比18.9%減少となった。

5 雇用保険受給者の状況

- ・ 受給資格決定件数は1,640で、前年同月比27.2%増加となった。
- ・ 初回受給者数は1,527で、前年同月比15.2%減少となった。
- ・ 雇用保険受給者実人員は7,468で、前年同月比29.7%増加となった。

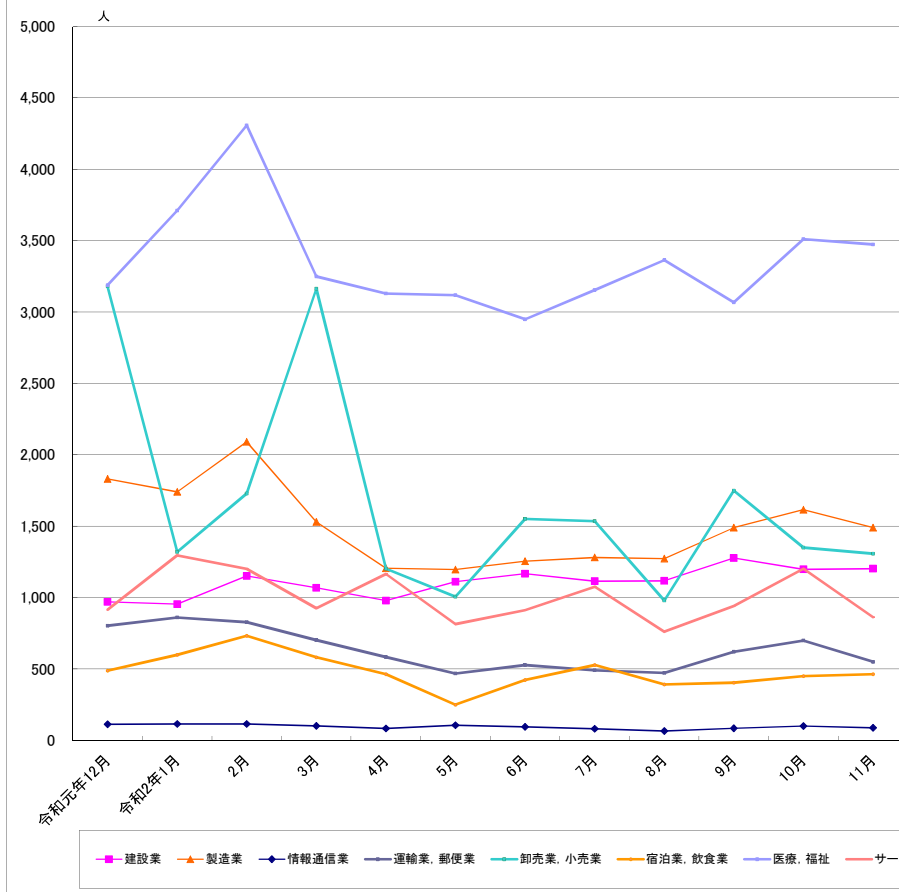
主要統計グラフ	1-2
業務統計主要項目・主要指標	3
時系列でみた主要指標Ⅰ(学卒・パートを除く)	4
Ⅱ(学卒を除きパートを含む)	5
一般職業紹介状況(学卒・パートを除く)	6
Ⅱ(学卒を除きパートを含む)	7
中高年齢者等の職業紹介等状況(パートを除く)	8
高齢者(55歳以上)の職業紹介状況(パートを除く)	9
パートタイム職業紹介状況	10
障害者職業紹介状況	11
産業別・規模別一般新規求人状況	12
産業別・規模別一般充足状況	13
新規学卒者の職業紹介状況	14
付属施設の業務取扱状況	15
新卒応援ハローワーク	
外国人雇用サービスコーナー	
雇用保険関係(適用、求職者給付、就職促進給付、雇用継続給付)	16-18
教育訓練給付金(一般教育訓練)給付状況	19
教育訓練給付金(専門実践教育訓練)受給資格確認及び教育訓練支援給付金給付状況	20
用語の説明・県内ハローワーク等一覧	21

グラフでみる対前年増減率の推移



	令和元年11月	12月	令和2年1月	2月	3月	4月	5月	6月	7月	8月	9月	10月	11月
◆新規求職	-1.1	13.4	4.5	-3.8	-1.4	-6.4	-3.9	22.6	3.8	-1.9	1.8	1.2	2.3
■新規求人	-14.6	17.3	-18.9	-15.8	2.4	-19.6	-27.7	-19.3	-16.1	-35.3	-13.8	-14.2	-17.0
▲有効求職	2.2	4.9	7.3	5.2	2.5	-0.8	-0.4	7.1	11.9	16.1	17.7	17.7	17.9
×有効求人	-7.8	-2.5	-7.6	-7.8	-10.6	-13.4	-24.3	-27.5	-26.7	-25.1	-23.7	-20.8	-15.8
★就職件数	-7.8	-7.2	-10.2	-17.1	-12.4	-28.3	-38.8	-22.2	-21.8	-18.4	-19.5	-11.4	-18.9

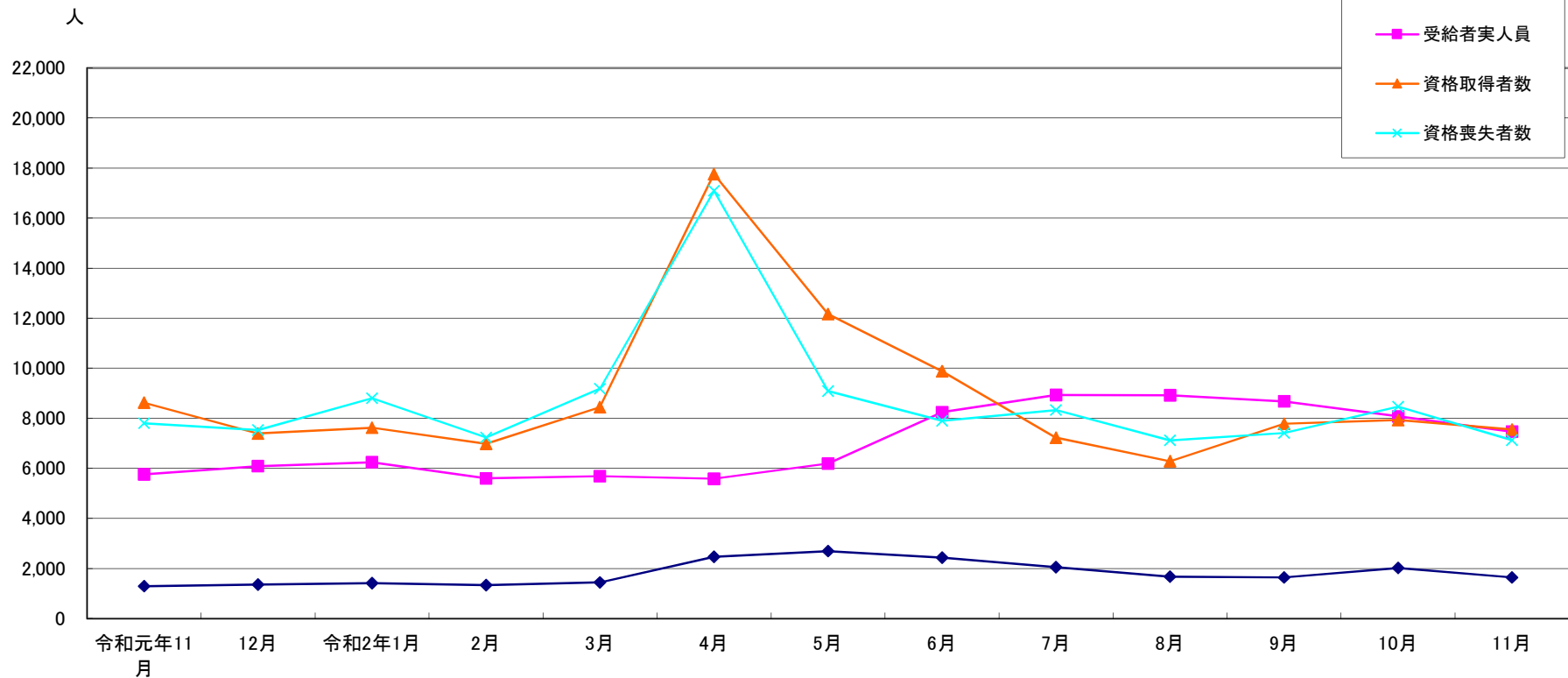
産業別新規求人数の推移(学卒を除きパートを含む)



	建設業	製造業	情報通信業	運輸業、郵便業	卸売業、小売業	宿泊業、飲食業	医療、福祉	サービス業
令和元年12月	970	1,831	113	803	3,181	488	3,188	916
令和2年1月	954	1,741	115	861	1,320	600	3,711	1,296
2月	1,152	2,091	115	828	1,729	733	4,307	1,201
3月	1,069	1,530	102	703	3,163	581	3,249	926
4月	979	1,206	84	584	1,203	464	3,129	1,166
5月	1,112	1,196	106	468	1,006	250	3,118	815
6月	1,168	1,255	95	528	1,551	424	2,949	912
7月	1,115	1,281	82	491	1,535	528	3,154	1,076
8月	1,117	1,273	66	473	979	392	3,364	761
9月	1,278	1,490	85	621	1,749	404	3,068	941
10月	1,198	1,615	101	699	1,350	450	3,511	1,203
11月	1,202	1,490	88	550	1,308	464	3,473	863

(注)新産業分類(平成19年11月改訂「日本標準産業分類」)に基づく区分により掲載している。

最近12か月の雇用保険関係指標の推移



	令和元年11月	12月	令和2年1月	2月	3月	4月	5月	6月	7月	8月	9月	10月	11月
受給資格決定	1,289	1,357	1,406	1,330	1,434	2,463	2,688	2,429	2,046	1,671	1,639	2,017	1,640
受給者実人員	5,757	6,079	6,244	5,601	5,686	5,583	6,194	8,240	8,929	8,923	8,674	8,075	7,468
資格取得者数	8,628	7,386	7,618	6,978	8,443	17,760	12,160	9,875	7,217	6,280	7,781	7,931	7,545
資格喪失者数	7,804	7,525	8,801	7,232	9,178	17,089	9,086	7,900	8,325	7,114	7,411	8,467	7,129

(注) 受給資格決定数は速報値のため修正があり得る

業務統計主要項目(学卒を除きパート含む)

主要指標

項目			11月	参 考			対 比		
				前月	前々月	前年同月	前月比	前年同月比	
一 般 職 業 紹 介	求職	1 新規	5,225	5,225	5,990	5,107	0.0	2.3	
		2 月間有効	27,239	27,239	27,947	23,102	0.0	17.9	
	就職	3 全数	1,557	1,557	1,656	1,921	0.0	△ 18.9	
		4 うち保受給者	418	418	456	497	0.0	△ 15.9	
	求人	5 新規	10,963	10,963	11,258	13,205	0.0	△ 17.0	
		6 月間有効	32,119	32,119	29,994	38,133	0.0	△ 15.8	
	7	充足数	1,534	1,534	1,591	1,845	0.0	△ 16.9	
	求人倍率	8 新規(5/1)	2.10	2.10	1.88	2.59			
		9 月間有効(6/2)	1.18	1.18	1.07	1.65			
雇 用 保 険	10	適用事業所数	33,131	33,131	33,002	32,642	0.0	1.5	
	11	被保険者数	627,133	627,133	628,032	625,394	0.0	0.3	
	一 般	12	受給資格 決定件数	1,640	1,640	1,639	1,290	0.0	27.1
		13	受給者実人員 (所定給付)	7,468	7,468	8,674	5,757	0.0	29.7
		14	支給金額 (千円)	881,232	1,032,687	1,137,019	710,565	△ 14.7	24.0
	高 年 齢	15	受給資格 決定件数	323	323	369	307	0.0	5.2
		16	受給者数	386	386	371	361	0.0	6.9
		17	支給金額 (千円)	81,823	106,585	77,102	73,705	△ 23.2	11.0
		18	受給資格 決定件数	49	49	2	80	0.0	△ 38.8
	短 期	19	受給者数	12	12	1	20	0.0	△ 40.0
		20	支給金額 (千円)	2,173	827	313	4,022	162.8	△ 46.0

項目 年月	鉱工業生産指数 (鉱工業計)		常用雇用指数 (産業計)		所定外労働時間 (産業計)		企業倒産		完全失業者数 (全国)	
	平成27年 =100 (原数値)	前年 同月比	規模30人 以上 平成27年 =100 前年 同月比	前年 同月比	規模30人 以上 同月比	前年 同月比	負債額 1000万 以上	前年 同月差	万人	完全失業率 (季調値)
平成28年	101.5	1.5	100.5	0.5	13.0	0.2	87	△ 14	208	3.1
平成29年	103.5	2.0	101.4	0.9	13.2	1.1	99	12	190	2.8
平成30年	104.6	1.1	104.6	3.2	13.9	5.9	106	7	166	2.4
平成31年	100.2	△ 4.2	103.6	△ 1.0	13.2	△ 4.9	88	△ 18	162	2.4
平成31年4月	98.4	△ 3.9	104.9	0.1	13.8	△ 5.4	10	7	176	2.4
令和元年10月	96.7	△ 17.3	103.1	△ 2.0	13.0	△ 9.1	3	△ 8	164	2.4
11月	107.0	△ 2.1	103.0	△ 1.8	13.3	△ 7.0	11	6	151	2.2
12月	119.6	16.1	102.8	△ 2.3	12.8	△ 7.9	5	△ 3	145	2.2
令和2年1月	93.0	△ 20.8	99.8	△ 3.5	12.4	△ 4.6	6	△ 1	159	2.4
2月	98.8	2.9	100.0	△ 3.3	13.2	△ 0.8	9	5	159	2.4
3月	105.5	△ 2.0	99.9	△ 2.5	13.5	△ 0.8	6	△ 7	176	2.5
4月	96.4	△ 1.9	98.7	△ 6.2	11.7	△ 15.3	14	4	189	2.6
5月	58.7	△ 38.5	99.4	△ 4.9	9.1	△ 34.1	2	△ 7	198	2.9
6月	77.5	△ 23.8	99.4	△ 5.1	10.2	△ 23.3	8	△ 1	195	2.8
7月	95.2	△ 15.1	98.1	△ 5.8	11.3	△ 14.4	11	4	197	2.9
8月	90.1	0.0	99.7	△ 4.3	10.5	△ 17.3	10	4	206	3.0
9月	100.5	△ 2.1	100.1	△ 3.4	12.3	△ 6.2	2	△ 2	210	3.0
10月	101.9	△ 5.9	-	-	-	-	6	3	215	3.1
11月	-	-	-	-	-	-	4	△ 7	195	2.9
資料出所	県 統 計 課						帝国データバンク		総務省統計局	

※完全失業率の年平均は、実数である。
 ※表中「-」は、月報作成時には未公表のものである。
 ※年の数値は速報値

時系列でみた主要指標 I (学卒・パートを除く)

項目 年度・月別	A 一般職業紹介状況												B Aのうち中高年齢者						C 一般求職者給付				
	1 新規求職		2 月間有効求職		3 新規求人		4 月間有効求人		5 就 職		求人倍率		6 新規求職		7 月間有効求職		8 就 職		新規求職者 中に占める 中高年の 割合 6/1*100	受給資格 決定件数		受給者実人員	
	前年 同月比	前年 同月比	前年 同月比	前年 同月比	前年 同月比	前年 同月比	新規	月間 有効	前年 同月比	前年 同月比	前年 同月比	前年 同月比	前年 同月比	前年 同月比	前年 同月比	前年 同月比	前年 同月比						
平成26年度	4,797	△ 7.8	19,120	△ 12.2	6,792	△ 1.9	18,872	0.5	1,537	△ 5.4	1.42	0.99	1,542	△ 3.6	6,768	△ 14.2	458	△ 4.6	32.1	1,683	3.1	6,102	△ 14.9
平成27年度	4,557	△ 5.0	17,942	△ 6.2	7,068	4.1	19,564	3.7	1,468	△ 4.5	1.55	1.09	1,509	△ 2.1	6,542	△ 3.3	466	1.7	33.1	1,611	△ 4.3	5,749	△ 5.8
平成28年度	4,285	△ 6.0	16,866	△ 6.0	7,607	7.6	21,321	9.0	1,379	△ 6.1	1.78	1.26	1,467	△ 2.8	6,247	△ 4.5	449	△ 3.6	34.2	1,529	△ 5.1	5,202	△ 9.5
平成29年度	4,027	△ 6.0	15,671	△ 7.1	7,811	2.7	22,267	4.4	1,271	△ 7.8	1.94	1.42	1,459	△ 0.5	6,021	△ 3.6	437	△ 2.7	36.2	1,459	△ 4.6	4,865	△ 6.5
平成30年度	3,807	△ 4.8	14,756	△ 5.7	8,066	3.2	23,201	4.7	1,207	△ 3.5	2.12	1.57	1,469	1.6	5,928	△ 1.3	441	3.3	38.6	1,392	△ 4.6	4,639	△ 4.6
令和元年度	3,862	1.4	15,084	2.2	7,619	△ 5.5	22,191	△ 4.4	1,100	△ 8.9	1.97	1.47	1,589	8.2	6,442	8.7	438	△ 0.7	41.1	1,504	8.0	5,353	15.4
令和元 年11 月	3,306	△ 4.1	14,703	1.9	7,836	△ 9.3	21,895	△ 7.8	1,079	△ 9.9	2.37	1.49	1,343	1.5	6,226	9.0	439	△ 0.2	40.6	1,289	1.8	5,757	21.8
12月	3,325	13.2	14,207	4.9	7,433	10.7	21,855	△ 3.9	970	△ 5.1	2.24	1.54	1,545	30.4	6,247	14.7	399	7.5	46.5	1,357	47.2	6,079	37.6
令和2 年1月	4,384	3.9	14,792	7.0	7,104	△ 20.0	21,762	△ 7.1	877	△ 6.6	1.62	1.47	1,842	9.1	6,550	16.6	378	4.4	42.0	1,406	3.0	6,244	37.4
2月	3,990	△ 3.0	15,364	5.1	8,215	△ 14.0	22,349	△ 8.9	1,000	△ 18.5	2.06	1.45	1,709	8.1	6,818	16.6	397	△ 9.4	42.8	1,330	8.7	5,601	30.6
3月	4,019	2.0	15,787	3.8	7,221	0.8	21,930	△ 10.9	1,217	△ 14.5	1.80	1.39	1,753	13.5	7,105	15.3	496	△ 4.8	43.6	1,434	19.8	5,686	35.8
4月	4,430	1.4	15,818	2.7	5,851	△ 20.3	20,065	△ 12.8	937	△ 26.6	1.32	1.27	2,082	11.0	7,311	14.2	361	△ 25.6	47.0	2,463	21.2	5,583	29.1
5月	3,743	△ 2.7	15,679	3.7	5,880	△ 28.8	17,320	△ 21.7	669	△ 40.9	1.57	1.10	1,683	9.6	7,312	14.8	289	△ 34.0	45.0	2,688	50.3	6,194	32.7
6月	4,674	24.1	16,802	12.3	6,036	△ 16.6	16,898	△ 23.2	798	△ 28.8	1.29	1.01	2,011	37.6	7,778	23.1	356	△ 20.4	43.0	2,429	64.7	8,240	72.7
7月	4,242	4.9	17,691	16.1	6,135	△ 15.7	17,275	△ 21.6	862	△ 26.1	1.45	0.98	1,839	15.7	8,146	27.7	353	△ 24.2	43.4	2,046	35.7	8,929	70.8
8月	3,619	0.9	18,108	19.6	5,945	△ 31.4	17,411	△ 22.3	818	△ 23.0	1.64	0.96	1,556	13.1	8,327	33.3	339	△ 16.3	43.0	1,671	23.2	8,923	69.1
9月	3,856	3.5	18,339	21.5	6,574	△ 11.3	17,945	△ 20.4	870	△ 24.0	1.70	0.98	1,650	14.8	8,429	34.2	372	△ 16.8	42.8	1,639	18.2	8,674	63.9
10月	4,025	0.9	18,399	21.1	6,909	△ 7.0	18,860	△ 15.7	1,015	△ 12.3	1.72	1.03	1,748	9.0	8,603	35.2	404	△ 12.9	43.4	2,017	19.5	8,075	52.1
11月	3,521	6.5	17,785	21.0	6,592	△ 15.9	19,204	△ 12.3	801	△ 25.8	1.87	1.08	1,618	20.5	8,484	36.3	332	△ 24.4	46.0	1,640	27.2	7,468	29.7
令和2年度	4,014	4.8	17,328	14.7	6,240	△ 18.8	18,122	△ 18.7	846	△ 26.0	1.55	1.05	1,773	16.0	8,049	27.3	351	△ 21.8	44.2	2,074	29.2	7,556	49.2

(注) 年度数値は、月平均である。

(注) 受給資格決定数は速報値のため修正があり得る

時系列でみた主要指標Ⅱ（学卒を除きパートを含む）

項目 年度・月別	一般職業紹介状況											求人倍率								
	1 新規求職		2 月間有効求職		3 新規求人		4 月間有効求人		5 紹介件数		6 就職件数		原数値				季節調整値			
	前年 同月比	前年 同月比	前年 同月比	前年 同月比	前年 同月比	前年 同月比	前年 同月比	前年 同月比	前年 同月比	前年 同月比	前年 同月比	前年 同月比	本 県		全 国		本 県		全 国	
													新規	有効	新規	有効	新規	有効	新規	有効
平成26年度	7,030	△ 6.4	27,966	△ 10.1	11,803	△ 3.8	32,311	△ 2.9	11,290	△ 15.0	2,519	△ 7.4	1.68	1.16	1.69	1.11				
平成27年度	6,700	△ 4.7	26,595	△ 4.9	12,373	4.8	34,005	5.2	10,163	△ 10.0	2,440	△ 3.1	1.85	1.28	1.86	1.23				
平成28年度	6,452	△ 3.7	25,492	△ 4.1	13,549	9.5	37,829	11.2	9,472	△ 6.8	2,351	△ 3.6	2.10	1.48	2.08	1.39				
平成29年度	6,129	△ 5.0	24,141	△ 5.3	13,840	2.1	39,207	3.6	8,256	△ 12.8	2,220	△ 5.6	2.26	1.62	2.29	1.54				
平成30年度	5,912	△ 3.5	23,091	△ 4.3	14,027	1.4	40,067	2.2	7,665	△ 7.2	2,155	△ 2.9	2.37	1.74	2.42	1.62				
令和元年度	6,019	1.8	23,788	3.0	13,526	△ 3.6	39,020	△ 2.6	7,279	△ 5.0	1,988	△ 7.7	2.25	1.64	2.35	1.55				
令和元年11月	5,107	△ 1.1	23,102	2.2	13,205	△ 14.6	38,133	△ 7.6	6,920	△ 5.6	1,921	△ 7.6	2.59	1.65	2.67	1.63	2.24	1.60	2.38	1.57
12月	4,855	13.4	21,981	4.9	13,361	17.3	38,490	△ 2.5	5,904	8.5	1,678	△ 7.2	2.75	1.75	2.83	1.68	2.45	1.64	2.44	1.57
令和2年1月	6,692	4.5	22,783	7.3	12,441	△ 18.9	37,626	△ 7.6	6,224	△ 14.2	1,544	△ 10.2	1.86	1.65	2.04	1.57	1.76	1.52	2.04	1.49
2月	6,114	△ 3.8	23,683	5.2	14,198	△ 15.8	39,017	△ 7.8	7,622	△ 13.7	1,769	△ 17.1	2.32	1.65	2.30	1.53	2.09	1.52	2.22	1.45
3月	6,070	△ 1.4	24,369	2.5	13,228	2.4	38,547	△ 10.6	7,736	△ 13.8	2,329	△ 12.4	2.18	1.58	2.03	1.43	2.37	1.51	2.26	1.39
4月	7,037	△ 6.4	24,627	△ 0.8	10,291	△ 19.6	35,094	△ 13.4	5,818	△ 24.3	1,653	△ 28.3	1.46	1.43	1.40	1.23	1.92	1.51	1.85	1.32
5月	5,699	△ 9.0	24,282	△ 1.7	9,359	△ 40.2	29,595	△ 25.7	4,926	△ 34.9	1,264	△ 42.3	1.64	1.22	1.79	1.10	1.66	1.33	1.88	1.20
6月	7,272	22.6	26,117	7.1	10,449	△ 19.3	28,351	△ 27.5	7,194	△ 8.8	1,607	△ 22.2	1.44	1.09	1.74	1.05	1.50	1.17	1.72	1.11
7月	6,383	3.8	27,054	11.9	10,697	△ 16.1	28,860	△ 26.7	6,968	△ 12.0	1,656	△ 21.8	1.68	1.07	1.80	1.05	1.66	1.10	1.72	1.08
8月	5,375	△ 1.9	27,537	16.1	9,601	△ 35.3	28,936	△ 25.1	5,814	△ 13.7	1,458	△ 18.4	1.79	1.05	1.95	1.03	1.64	1.07	1.82	1.04
9月	5,990	1.8	27,947	17.7	11,258	△ 13.8	29,994	△ 23.7	6,894	△ 9.6	1,656	△ 19.5	1.88	1.07	2.06	1.03	2.00	1.08	2.02	1.03
10月	6,233	1.2	28,219	17.7	11,848	△ 14.2	31,384	△ 20.8	7,117	△ 5.5	1,856	△ 11.4	1.90	1.11	1.97	1.06	2.03	1.15	1.82	1.04
11月	5,225	2.3	27,239	17.9	10,963	△ 17.0	32,119	△ 15.8	6,084	△ 12.1	1,557	△ 18.9	2.10	1.18	2.20	1.09	1.87	1.14	2.02	1.06
令和2年度	6,152	1.5	26,628	10.6	10,558	△ 22.6	30,542	△ 22.3	6,352	△ 15.1	1,588	△ 23.2	1.72	1.15						

(注)年度数値は、月平均である。

一般職業紹介状況(学卒・パートを除く)

項目 安定所別	A 新規求職 申込件数	B 月間有効 求職者数	C 紹介件数	D 就職件数	E 4のうち管外就職		F 4のうち 保 受給者の 就職件数	G 新 規 求 人 数	H 月間有効 求 人 数	I 充 足 数	J Iのうち他県 からの 充足数	比 率			
	1 全 数	2 全 数	3 全 数	4 全 数	5 県内	6 県外						新規求職 対前年同月 増 減 率	新規求人 対前年同月 増 減 率	新規求 人倍率 (G/1)	有 効 求 人倍率 (H/2)
前年同月	3,306	14,703	4,701	1,079	336	154	330	7,836	21,895	1,028	113	△ 4.1	△ 9.3	2.37	1.49
前 月	4,025	18,399	4,467	1,015	333	161	328	6,909	18,860	993	142	0.9	△ 7.0	1.72	1.03
11月	3,521	17,785	3,902	801	247	121	241	6,592	19,204	795	118	6.5	△ 15.9	1.87	1.08
前 橋	542	3,042	699	136	57	11	35	1,022	3,376	131	12	△ 16.0	△ 34.4	1.89	1.11
高 崎	547	2,819	759	152	47	19	41	1,718	4,509	166	21	△ 2.3	2.6	3.14	1.60
(安 中)	70	424	91	27	5	2	9	162	402	21	0	9.4	39.7	2.31	0.95
桐 生	369	1,312	305	58	16	9	19	338	1,060	53	6	49.4	△ 15.3	0.92	0.81
伊勢崎	397	2,367	394	93	31	16	33	692	2,117	96	15	3.4	△ 26.9	1.74	0.89
太 田	547	2,717	626	88	26	22	23	795	2,387	94	23	16.6	△ 25.8	1.45	0.88
館 林	312	1,835	298	64	13	16	30	601	1,584	63	22	37.4	△ 10.4	1.93	0.86
沼 田	170	656	149	43	13	4	8	245	800	36	6	△ 6.6	19.5	1.44	1.22
富 岡	133	533	152	39	11	3	15	368	932	36	2	30.4	4.8	2.77	1.75
藤 岡	170	818	147	43	13	13	12	226	762	40	7	11.1	△ 26.1	1.33	0.93
渋 川	175	902	222	33	14	2	7	232	743	34	1	△ 11.2	△ 23.9	1.33	0.82
(中之条)	89	360	60	25	1	4	9	193	532	25	3	17.1	△ 16.8	2.17	1.48
年度累計	32,110	138,621	32,669	6,770	2,175	1,080	2,024	49,922	144,978	6,537	874	17.5	△ 18.8	1.55	1.05

一般職業紹介状況(学卒を除きパートを含む)

項目 安定所別	A 新規求職 申込件数	B 月間有効 求職者数	C 紹介件数	D 就職件数	E 4のうち 保 受給者の 就職件数	F 新 規 求 人 数	G 月間有効 求 人 数	H 充 足 数	比 率			
	1 全 数	2 全 数	3 全 数	4 全 数					新規求職 対前年同月 増減率	新規求人 対前年同月 増減率	新規求人 人倍率 (F/A)	有効求人 人倍率 (G/B)
前年同月	5,107	23,102	6,920	1,921	497	13,205	38,133	1,845	△ 1.1	△ 14.6	2.59	1.65
前 月	6,233	28,219	7,117	1,856	498	11,848	31,384	1,805	1.2	△ 14.2	1.90	1.11
11月	5,225	27,239	6,084	1,557	418	10,963	32,119	1,534	2.3	△ 17.0	2.10	1.18
前 橋	815	4,673	1,064	269	65	1,795	5,479	290	△ 12.6	△ 34.4	2.20	1.17
高 崎	825	4,350	1,139	256	64	2,717	7,755	299	△ 5.3	△ 1.2	3.29	1.78
(安 中)	130	709	142	51	13	238	622	38	26.2	16.1	1.83	0.88
桐 生	527	2,021	515	122	35	640	1,891	107	36.2	△ 7.2	1.21	0.94
伊勢崎	566	3,362	652	170	54	1,069	3,311	167	△ 4.4	△ 28.5	1.89	0.98
太 田	803	4,142	959	176	41	1,164	3,402	164	8.2	△ 23.3	1.45	0.82
館 林	454	2,664	489	127	45	1,034	2,846	134	32.4	△ 21.5	2.28	1.07
沼 田	251	1,131	251	98	18	439	1,545	91	△ 1.2	12.6	1.75	1.37
富 岡	201	863	217	73	21	631	1,651	57	12.9	△ 2.9	3.14	1.91
藤 岡	244	1,249	216	77	23	470	1,376	68	△ 0.8	△ 12.1	1.93	1.10
渋 川	268	1,471	336	90	22	426	1,327	81	△ 17.0	△ 21.4	1.59	0.90
(中之条)	141	604	104	48	17	340	914	38	4.4	△ 10.1	2.41	1.51
年度累計	49,214	213,022	50,815	12,707	3,192	84,466	244,333	12,322	1.5	△ 22.6	1.72	1.15

中高年齢者等の職業紹介等状況(パートを除く)

安定所別 項目	新規求職 申込件数		月間有効 求職者数	紹介件数	就職件数		5 新 規 求 人 数	6 月間有効 求 人 数	比 率				
	1 全 数	1のうち保	2 全 数	3 全 数	4 全 数	4のうち保			新規求職者 中に占める 中高年の割合	新規求職 対前年同月 増 減 率	新規求人 対前年同月 増 減 率	新規求人 倍 率 (5/1)	有効求人 倍 率 (6/2)
前年同月	1,343	308	6,226	1,872	439	149	2,925	8,074	(26.3) 40.6	1.5	△ 11.1	2.18	1.30
前 月	1,748	506	8,603	2,011	404	144	2,366	6,604	(33.5) 49.6	9.0	△ 12.5	1.35	0.77
11月	1,618	563	8,484	1,672	332	107	2,309	6,681	(31.0) 46.0	0.9	△ 14.6	1.43	0.79
前 橋	234	66	1,377	290	50	16	356	1,198	(28.7) 43.2	△ 25.2	△ 15.6	1.52	0.87
高 崎	202	57	1,195	299	59	16	608	1,602	(24.5) 36.9	△ 28.4	25.6	3.01	1.34
(安 中)	38	11	218	54	15	7	48	129	(29.2) 54.3	△ 7.3	△ 4.0	1.26	0.59
桐 生	222	138	737	153	27	8	119	355	(42.1) 60.2	68.2	△ 27.0	0.54	0.48
伊勢崎	185	71	1,168	195	33	14	242	750	(32.7) 46.6	△ 1.6	△ 44.0	1.31	0.64
太 田	223	63	1,226	254	36	12	269	757	(27.8) 40.8	△ 3.5	0.4	1.21	0.62
館 林	136	55	921	139	27	10	214	562	(30.0) 43.6	37.4	△ 32.5	1.57	0.61
沼 田	84	25	321	72	24	3	89	294	(33.5) 49.4	86.7	△ 17.6	1.06	0.92
富 岡	75	30	286	67	17	7	139	338	(37.3) 56.4	44.2	△ 15.8	1.85	1.18
藤 岡	91	22	421	60	18	5	74	262	(37.3) 53.5	16.7	△ 15.9	0.81	0.62
渋 川	76	14	414	70	14	4	82	241	(28.4) 43.4	△ 27.6	△ 38.8	1.08	0.58
(中之条)	52	11	200	19	12	5	69	193	(36.9) 58.4	36.8	△ 4.2	1.33	0.97
年度累計	14,187	4,359	64,390	14,099	2,806	895	17,770	52,028	(28.8) 44.2	30.4	△ 10.7	1.25	0.81

(注) ()内は、パートを含めた新規求職者中に占める中高年の割合である。求人数及び求人倍率は、「求人均等配分方式」による数値である。

高齢者(55歳以上)の職業紹介状況(パートを除く)

安定所別 項目	新規求職 申込件数		月間有効 求職者数	紹介件数	就職件数		5 新 規 求 人 数	6 月間有効 求 人 数	比 率				
	1 全 数	1のうち保	2 全 数	3 全 数	4 全 数	4のうち保			新規求職者 中に占める 高齢者の割合	新規求職 対前年同月 増 減 率	新規求人 対前年同月 増 減 率	新規求人 倍率 (5/1)	有効求人 倍率 (6/2)
前年同月	631	144	2,943	715	165	66	1,568	4,333	(12.4) 19.1	9.2	4.8	2.48	1.47
前 月	848	251	4,159	767	147	54	1,116	3,199	(16.2) 24.1	11.1	△ 23.2	1.32	0.77
11月	791	308	4,175	700	137	46	1,108	3,207	(15.1) 22.5	25.4	△ 29.3	1.40	0.77
前 橋	101	38	651	103	22	7	171	585	(12.4) 18.6	△ 23.5	△ 46.9	1.69	0.90
高 崎	82	23	541	120	19	6	291	752	(9.9) 15.0	△ 16.3	△ 1.4	3.55	1.39
(安 中)	14	6	107	26	10	7	24	65	(10.8) 20.0	133.3	20.0	1.71	0.61
桐 生	122	82	378	54	9	3	58	171	(23.1) 33.1	190.5	△ 30.1	0.48	0.45
伊勢崎	91	37	597	86	14	4	115	360	(16.1) 22.9	16.7	△ 49.1	1.26	0.60
太 田	83	22	526	100	12	2	133	366	(10.3) 15.2	29.7	△ 21.3	1.60	0.70
館 林	74	32	461	64	14	8	102	278	(16.3) 23.7	85.0	△ 35.0	1.38	0.60
沼 田	56	21	186	36	11	2	43	138	(22.3) 32.9	△ 11.1	10.3	0.77	0.74
富 岡	45	19	166	39	8	3	65	158	(22.4) 33.8	150.0	△ 27.8	1.44	0.95
藤 岡	55	14	227	33	5	1	34	125	(22.5) 32.4	71.9	△ 40.4	0.62	0.55
洪 川	37	7	214	28	8	1	39	116	(13.8) 21.1	0.0	△ 44.3	1.05	0.54
(中之条)	31	7	121	11	5	2	33	93	(22.0) 34.8	47.6	△ 17.5	1.06	0.77
年度累計	6,739	2,110	31,359	5,375	1,080	352	8,843	26,201	(13.7) 21.0	19.8	△ 28.3	1.31	0.84

(注) ()内は、パートを含めた新規求職者中に占める高齢者の割合である。求人数及び求人倍率は、「求人均等配分方式」による数値である。

パートタイム職業紹介状況

安定所別	項目	新規求職 申込件数	月間有効 求職者数	紹介件数	就職件数	新規 求人数	月間有効 求人数
	前年同月	1,801	8,399	2,219	842	5,369	16,238
	前 月	2,208	9,820	2,650	841	4,939	12,524
	11月	1,704	9,454	2,182	756	4,371	12,915
	前 橋	273	1,631	365	133	773	2,103
	高 崎	278	1,531	380	104	999	3,246
	(安 中)	60	285	51	24	76	220
	桐 生	158	709	210	64	302	831
	伊勢崎	169	995	258	77	377	1,194
	太 田	256	1,425	333	88	369	1,015
	館 林	142	829	191	63	433	1,262
	沼 田	81	475	102	55	194	745
	富 岡	68	330	65	34	263	719
	藤 岡	74	431	69	34	244	614
	渋 川	93	569	114	57	194	584
	(中之条)	52	244	44	23	147	382
	年度累計	17,104	74,401	18,146	5,937	34,544	99,355

障害者職業紹介状況

項目 安定所別	新規求職申込件数				紹介件数				就職件数				新規登録者数				期末現在登録者数 (月 末)			
	身体	知的	精神	その他	身体	知的	精神	その他	身体	知的	精神	その他	身体	知的	精神	その他	身体	知的	精神	その他
前年同月	81	46	116	12	109	61	164	15	40	24	66	4	28	17	56	9	6,897	4,356	4,416	516
前 月	94	98	116	29	116	71	200	43	37	15	59	12	38	44	51	12	7,028	4,464	4,642	767
11月	68	36	120	26	104	78	155	31	38	24	51	13	30	7	50	14	7,051	4,466	4,685	783
前 橋	11	7	17	9	18	15	30	13	12	6	6	2	5	1	7	4	875	552	567	191
高 崎	8	6	30	4	17	16	42	3	7	4	15	5	3	0	10	1	981	726	956	159
(安 中)	0	1	3	0	1	3	9	0	1	1	0	1	0	0	1	0	274	108	183	18
桐 生	6	1	9	2	12	6	8	1	2	2	1	0	3	0	5	2	673	524	339	34
伊勢崎	14	8	16	3	11	9	21	2	2	1	7	1	5	0	8	2	758	397	507	137
太 田	7	3	14	2	8	14	12	6	3	1	2	2	6	2	5	1	846	608	478	58
館 林	4	1	9	4	8	3	11	4	2	4	4	1	2	0	4	4	738	413	459	50
沼 田	3	2	2	0	6	7	5	0	4	1	2	0	1	1	1	0	394	184	222	25
富 岡	5	1	5	0	4	1	5	0	0	1	4	0	2	1	3	0	337	175	231	21
藤 岡	4	0	3	1	3	0	4	0	3	0	3	0	3	0	2	0	366	221	288	27
渋 川	4	2	7	0	12	3	4	2	1	2	5	1	0	2	3	0	598	412	352	49
(中之条)	2	4	5	1	4	1	4	0	1	1	2	0	0	0	1	0	211	146	103	14
年度累計	649	440	855	201	813	269	1,332	235	235	204	410	88	313	221	381	108				

産業別・規模別一般新規求人状況(学卒を除きパートを含む)

前月	前年同月	当月	対前月比	対前年同月比	構成比	産業別	計	前橋	高崎	(安中)	桐生	伊勢崎	太田	館林	沼田	富岡	藤岡	渋川	(中之条)
129	112	95	△ 26.4	△ 15.2	0.9	A. 農、林、漁業	95	30	7	2	3	7	5	11	11	2	2	4	11
4	2	3	△ 25.0	50.0	0.0	C 鉱業、採石業、砂利採取業	3	2	0	1	0	0	0	0	0	0	0	0	0
1,198	1,214	1,202	0.3	△ 1.0	11.0	D 建設業	1,202	160	474	34	47	94	89	71	62	33	70	38	30
1,615	1,928	1,490	△ 7.7	△ 22.7	13.6	E 製造業	1,490	160	170	58	91	196	287	218	36	75	129	52	18
325	402	215	△ 33.8	△ 46.5	2.0	09 食品製造業	215	36	37	0	10	37	6	36	16	0	21	7	9
19	21	24	26.3	14.3	0.2	10 飲料・たばこ・飼料製造業	24	0	11	0	0	1	1	1	8	0	0	2	0
44	46	30	△ 31.8	△ 34.8	0.3	11 繊維工業	30	8	0	0	3	2	1	16	0	0	0	0	0
14	8	3	△ 78.6	△ 62.5	0.0	12 木材・木製品製造業(家具を除く)	3	1	0	0	1	0	0	0	0	1	0	0	0
30	12	15	△ 50.0	25.0	0.1	13 家具・装備品製造業	15	5	4	0	2	0	2	1	0	0	0	1	0
13	31	21	61.5	△ 32.3	0.2	14 パルプ・紙・紙加工品製造業	21	5	1	0	1	6	3	5	0	0	0	0	0
20	30	6	△ 70.0	△ 80.0	0.1	15 印刷・関連業	6	1	2	0	0	1	0	1	0	0	1	0	0
62	55	40	△ 35.5	△ 27.3	0.4	16 化学工業	40	0	2	3	0	11	0	24	0	0	0	0	0
0	1	0	—	△ 100.0	0.0	17 石油製品・石炭製品製造業	0	0	0	0	0	0	0	0	0	0	0	0	0
146	175	135	△ 7.5	△ 22.9	1.2	18 プラスチック製品製造業(別掲を除く)	135	28	4	5	25	2	7	14	6	20	23	0	1
13	20	21	61.5	5.0	0.2	19 ゴム製品製造業	21	3	6	0	0	7	3	0	0	1	0	0	1
38	36	19	△ 50.0	△ 47.2	0.2	21 窯業・土石製品製造業	19	4	0	7	2	0	0	0	0	2	1	2	1
22	32	18	△ 18.2	△ 43.8	0.2	22 鉄鋼業	18	4	0	0	2	0	6	3	0	0	0	3	0
16	34	16	0.0	△ 52.9	0.1	23 非鉄金属製造業	16	5	1	2	0	2	1	5	0	0	0	0	0
144	172	172	19.4	0.0	1.6	24 金属製品製造業	172	11	15	3	11	30	15	22	2	15	47	0	1
65	96	55	△ 15.4	△ 42.7	0.5	25 はん用機械器具製造業	55	3	13	0	2	3	21	6	0	2	5	0	0
81	74	50	△ 38.3	△ 32.4	0.5	26 生産用機械器具製造業	50	2	5	0	1	9	2	16	0	2	13	0	0
36	38	27	△ 25.0	△ 28.9	0.2	27 業務用機械器具製造業	27	0	14	0	0	0	4	5	0	3	0	1	0
28	50	34	21.4	△ 32.0	0.3	28 電子部品・デバイス・電子回路製造業	34	3	2	12	0	1	0	0	0	1	1	14	0
132	145	115	△ 12.9	△ 20.7	1.0	29 電気機械器具製造業	115	2	16	8	16	21	21	11	0	7	5	4	4
15	19	27	80.0	42.1	0.2	30 情報通信機械器具製造業	27	0	7	11	0	6	0	3	0	0	0	0	0
222	371	364	64.0	△ 1.9	3.3	31 輸送用機械器具製造業	364	27	6	0	11	39	189	48	2	18	9	14	1
130	60	83	△ 36.2	38.3	0.8	20.32 その他の製造業	83	12	24	7	4	18	5	1	2	3	3	4	0
5	6	10	100.0	66.7	0.1	F 電気・ガス・熱供給・水道業	10	0	8	0	0	0	0	0	2	0	0	0	0
101	151	88	△ 12.9	△ 41.7	0.8	G 情報通信業	88	25	44	0	10	0	8	0	0	0	1	0	0
699	821	550	△ 21.3	△ 33.0	5.0	H 運輸業、郵便業	550	86	59	14	16	102	64	155	7	3	24	5	15
1,350	1,519	1,308	△ 3.1	△ 13.9	11.9	I 卸売業、小売業	1,308	406	319	10	53	119	136	76	41	4	97	25	22
176	56	48	△ 72.7	△ 14.3	0.4	J 金融業、保険業	48	15	29	0	2	0	0	2	0	0	0	0	0
205	174	183	△ 10.7	5.2	1.7	K 不動産業、物品賃貸業	183	22	45	0	15	13	81	4	0	0	1	1	1
230	311	166	△ 27.8	△ 46.6	1.5	L 学術研究、専門・技術サービス業	166	53	40	0	10	11	15	4	1	6	2	2	22
450	753	464	3.1	△ 38.4	4.2	M 宿泊業、飲食サービス業	464	49	83	20	49	37	28	29	30	0	6	39	94
513	469	385	△ 25.0	△ 17.9	3.5	N 生活関連サービス業、娯楽業	385	43	183	27	7	40	2	8	40	6	3	20	6
217	231	185	△ 14.7	△ 19.9	1.7	O 教育、学習支援業	185	66	44	2	12	8	36	3	2	1	6	1	4
3,511	3,940	3,473	△ 1.1	△ 11.9	31.7	P 医療、福祉	3,473	367	942	50	258	316	286	217	167	480	120	196	74
101	171	90	△ 10.9	△ 47.4	0.8	Q 複合サービス事業	90	9	1	0	8	0	52	0	2	8	1	7	2
1,203	1,021	863	△ 28.3	△ 15.5	7.9	R サービス業(他に分類されないもの)	863	235	179	19	32	80	61	144	32	11	8	32	30
141	326	360	155.3	10.4	3.3	S、T 公務、その他	360	67	90	1	27	46	14	92	6	2	0	4	11
11,848	13,205	10,963	△ 7.5	△ 17.0	100.0	合計	10,963	1,795	2,717	238	640	1,069	1,164	1,034	439	631	470	426	340
7,131	7,692	6,445	△ 9.6	△ 16.2	58.8	29人以下	6,445	986	1,999	141	360	704	610	519	228	306	218	214	160
3,253	3,525	2,872	△ 11.7	△ 18.5	26.2	30～99人	2,872	470	430	69	222	286	251	300	118	247	185	150	144
1,030	1,287	1,039	0.9	△ 19.3	9.5	100～299人	1,039	226	221	27	31	43	73	183	82	15	62	51	25
272	435	304	11.8	△ 30.1	2.8	300～499人	304	61	36	1	16	19	52	26	3	63	5	11	11
119	90	126	5.9	40.0	1.1	500～999人	126	42	27	0	9	17	19	4	8	0	0	0	0
43	176	177	311.6	0.6	1.6	1,000人～	177	10	4	0	2	0	159	2	0	0	0	0	0

(注)新産業分類(平成19年11月改訂「日本標準産業分類」)に基づく区分により掲載している。

産業別・規模別一般充足状況(学卒を除きパート含む)

前月	前年同月	当月	対前月比	対前年同月比	構成比	産業別	計	前橋	高崎	(安中)	桐生	伊勢崎	太田	館林	沼田	富岡	藤岡	渋川	(中之条)
43	38	40	△ 7.0	5.3	2.6	A. 農、林、漁業	40	6	2	2	1	3	2	1	12	2	0	9	0
0	0	1	—	—	0.1	C 鉱業、採石業、砂利採取業	1	0	0	0	0	0	0	0	0	0	1	0	0
111	82	99	△ 10.8	20.7	6.5	D 建設業	99	20	22	1	4	11	16	5	4	1	5	8	2
397	446	335	△ 15.6	△ 24.9	21.8	E 製造業	335	36	40	11	28	39	47	45	8	23	36	16	6
72	89	54	△ 25.0	△ 39.3	3.5	09 食料品製造業	54	10	5	0	2	11	2	9	1	4	5	4	1
7	4	1	△ 85.7	△ 75.0	0.1	10 飲料・たばこ・飼料製造業	1	0	1	0	0	0	0	0	0	0	0	0	0
12	16	12	0.0	△ 25.0	0.8	11 繊維工業	12	0	0	0	4	3	1	3	0	0	1	0	0
6	7	5	△ 16.7	△ 28.6	0.3	12 木材・木製品製造業(家具を除く)	5	1	0	1	0	0	0	1	0	0	0	2	0
7	11	4	△ 42.9	△ 63.6	0.3	13 家具・装備品製造業	4	1	2	0	0	0	0	0	0	1	0	0	0
7	12	3	△ 57.1	△ 75.0	0.2	14 パルプ・紙・紙加工品製造業	3	1	0	0	0	1	0	0	0	0	1	0	0
3	8	4	33.3	△ 50.0	0.3	15 印刷・同関連業	4	3	0	0	0	0	0	1	0	0	0	0	0
24	17	8	△ 66.7	△ 52.9	0.5	16 化学工業	8	0	1	0	0	0	0	7	0	0	0	0	0
0	0	0	—	—	0.0	17 石油製品・石炭製品製造業	0	0	0	0	0	0	0	0	0	0	0	0	0
48	47	42	△ 12.5	△ 10.6	2.7	18 プラスチック製品製造業(別掲を除く)	42	1	2	0	4	2	7	10	2	4	8	0	2
5	10	5	0.0	△ 50.0	0.3	19 ゴム製品製造業	5	0	0	0	1	2	2	0	0	0	0	0	0
10	9	10	0.0	11.1	0.7	21 窯業・土石製品製造業	10	1	1	0	0	0	1	1	0	3	1	2	0
2	2	0	△ 100.0	△ 100.0	0.0	22 鉄鋼業	0	0	0	0	0	0	0	0	0	0	0	0	0
7	3	7	0.0	133.3	0.5	23 非鉄金属製造業	7	1	0	3	0	2	0	0	1	0	0	0	0
44	53	35	△ 20.5	△ 34.0	2.3	24 金属製品製造業	35	3	6	0	4	6	7	3	1	2	2	1	0
15	24	10	△ 33.3	△ 58.3	0.7	25 はん用機械器具製造業	10	0	1	2	0	1	1	0	0	1	4	0	0
12	11	10	△ 16.7	△ 9.1	0.7	26 生産用機械器具製造業	10	0	0	0	0	3	0	1	0	2	3	1	0
7	6	15	114.3	150.0	1.0	27 業務用機械器具製造業	15	0	2	0	4	0	0	1	1	2	5	0	0
5	7	5	0.0	△ 28.6	0.3	28 電子部品・デバイス・電子回路製造業	5	0	1	0	0	1	0	0	0	0	0	2	1
20	39	28	40.0	△ 28.2	1.8	29 電気機械器具製造業	28	2	5	1	3	4	8	2	0	0	0	3	0
4	9	4	0.0	△ 55.6	0.3	30 情報通信機械器具製造業	4	1	0	1	0	1	0	0	0	0	0	0	1
65	52	48	△ 26.2	△ 7.7	3.1	31 輸送用機械器具製造業	48	6	8	1	5	3	10	5	1	3	5	1	0
15	10	25	66.7	150.0	1.6	20,32 その他の製造業	25	5	6	1	1	0	7	1	1	1	1	0	1
1	1	0	△ 100.0	△ 100.0	0.0	F 電気・ガス・熱供給・水道業	0	0	0	0	0	0	0	0	0	0	0	0	0
10	15	11	10.0	△ 26.7	0.7	G 情報通信業	11	8	0	0	2	1	0	0	0	0	0	0	0
110	103	104	△ 5.5	1.0	6.8	H 運輸業、郵便業	104	8	30	3	6	19	9	20	1	0	3	1	4
211	213	187	△ 11.4	△ 12.2	12.2	I 卸売業、小売業	187	42	37	1	13	15	26	14	23	4	3	8	1
16	18	13	△ 18.8	△ 27.8	0.8	J 金融業、保険業	13	8	2	0	0	2	0	1	0	0	0	0	0
28	15	15	△ 46.4	0.0	1.0	K 不動産業、物品賃貸業	15	3	3	0	1	2	1	3	1	0	0	0	1
53	67	40	△ 24.5	△ 40.3	2.6	L 学術研究、専門・技術サービス業	40	19	7	1	6	3	3	1	0	0	0	0	0
48	57	62	29.2	8.8	4.0	M 宿泊業、飲食サービス業	62	7	3	7	3	2	6	1	13	1	0	9	10
39	39	34	△ 12.8	△ 12.8	2.2	N 生活関連サービス業、娯楽業	34	8	6	2	2	6	1	0	4	1	1	1	2
25	23	26	4.0	13.0	1.7	O 教育、学習支援業	26	15	6	1	1	2	1	0	0	0	0	0	0
484	479	358	△ 26.0	△ 25.3	23.3	P 医療、福祉	358	50	97	7	29	43	34	21	14	17	16	21	9
11	20	12	9.1	△ 40.0	0.8	Q 複合サービス事業	12	5	3	0	1	0	0	0	1	1	0	0	1
154	164	153	△ 0.6	△ 6.7	10.0	R サービス業(他に分類されないもの)	153	34	37	0	8	17	14	18	7	6	3	8	1
64	65	44	△ 31.3	△ 32.3	2.9	S. T 公務、その他	44	21	4	2	2	2	4	4	3	1	0	0	1
1,805	1,845	1,534	△ 15.0	△ 16.9	100.0	合計	1,534	290	299	38	107	167	164	134	91	57	68	81	38
1,141	1,137	946	△ 17.1	△ 16.8	61.7	29人以下	946	180	178	28	77	102	93	76	62	36	43	54	17
456	492	401	△ 12.1	△ 18.5	26.1	30~99人	401	68	82	4	22	48	56	28	18	20	15	23	17
146	137	118	△ 19.2	△ 13.9	7.7	100~299人	118	24	23	5	6	10	11	18	9	1	7	1	3
33	42	39	18.2	△ 7.1	2.5	300~499人	39	10	8	1	1	5	0	8	0	0	3	2	1
16	26	22	37.5	△ 15.4	1.4	500~999人	22	6	7	0	0	1	2	3	2	0	0	1	0
13	11	8	△ 38.5	△ 27.3	0.5	1,000人~	8	2	1	0	1	1	2	1	0	0	0	0	0

(注)新産業分類(平成19年11月改訂「日本標準産業分類」)に基づく区分により掲載している。

新規学卒者の職業紹介状況(令和3年3月卒)

項 目	安定所別		前橋	高崎	(安中)	桐生	伊勢崎	太田	館林	沼田	富岡	藤岡	渋川	(中之条)	前年実績	
	前年同月	2年11月														
	末現在	末現在														
学	1 求人数	27	4	4	0	0	0	0	0	0	0	0	0	0	0	
	2 求職者数	15	14	6	0	0	1	3	3	0	0	0	0	1	8	
	3 就職者数	0	0	0	0	0	0	0	0	0	0	0	0	0	6	
	4 求人倍率 (1/2)	1.80	0.29	0.67	--	--	0.00	0.00	0.00	--	--	--	--	--	0.00	0.00
	5 就職率 (3/2×100)	0.0	0.0	0.0	--	--	0.0	0.0	0.0	--	--	--	--	--	0.0	75.0
高 校	1 求人数	9,345	7,420	1,152	1,423	215	458	707	1,282	668	325	364	278	291	257	5,634
	2 求職者数	3,202	2,758	411	393	153	377	294	291	204	128	98	193	145	71	3,204
	3 就職者数	2,945	2,306	297	320	123	316	264	258	173	115	86	168	132	54	3,204
	4 求人倍率 (1/2)	2.92	2.69	2.80	3.62	1.41	1.21	2.40	4.41	3.27	2.54	3.71	1.44	2.01	3.62	1.76
	5 就職率 (3/2×100)	92.0	83.6	72.3	81.4	80.4	83.8	89.8	88.7	84.8	89.8	87.8	87.0	91.0	76.1	100.0

(注1) 「2 求職者数」は、学校又は安定所の紹介を希望する求職者をいう。

(注2) 「3 就職者数」は、学校又は安定所の紹介による就職決定者数をいう。

(注3) 「前年実績」は、平成31年3月卒の学校又は安定所の紹介による最終数である。

新卒応援ハローワーク取扱状況

区分	項目	来所者数	求職	就職
大学等		126	53	25
	うち既卒者	38	21	15
年度累計		813	287	230
高校		65	19	3
	うち既卒者	52	14	3
年度累計		359	110	70
中学		2	1	0
	うち既卒者	2	1	0
年度累計		11	9	3
その他若年者		1	0	0
年度累計		5	1	0

※大学等には、大学院、短大、高専、専修、公共職業能力開発施設を含む。

※「既卒者」とは、学校卒業者で新規学卒者扱いでの就職を希望する者で、同一の事業主の元で正規雇用され、引き続き1年以上雇用保険被保険者であった期間がない者。

※その他若年者は学生、既卒者以外の若年者をいう。

外国人雇用サービスコーナー取扱状況

区分	項目	新規求職	相談件数	紹介件数	就職件数	有効求職
前 橋	当月分	32	133	33	7	173
	年度累計	366	1,159	216	47	
伊勢崎	当月分	78	992	37	6	653
	年度累計	1,165	7,921	373	71	
太 田	当月分	60	964	96	15	720
	年度累計	596	7,268	645	114	
館 林	当月分	106	676	40	9	646
	年度累計	1,127	5,309	308	54	

雇用保険関係

項目 安定所別	適用関係											求職者給付関係										
	事業所			被保険者					事務組合			一般被保険者					技能習得者					
	1 全数	2 新規加入	3 廃止脱退	4 全数	5 資格取得	6 資格喪失	7 6のうち事業主都合による解雇	8 解雇率 7/6×100	9 組合	10 委託事業所	11 被保険者	12 離職票 交付件数	13 受給資格決定 件数	14 初回受給者数	15 うち特定	16 受給者実人員	17 うち特定	18 訓練延長 給付	19 受講手当	20 特定職種	21 通所手当	22 傷病手当 実人員
前年同月	32,642	111	67	625,394	8,628	7,804	471	6.0	203	13,552	120,583	4,108	1,290	625,394	285	5,757	1,317	327	241	0	495	11
前月	33,087	137	51	626,888	7,931	8,467	809	9.6	203	13,609	122,241	5,178	2,017	1,647	470	8,075	2,816	300	224	0	474	17
11月	33,131	95	56	627,133	7,545	7,129	859	12.0	203	13,624	122,274	4,371	1,640	1,527	428	7,468	2,673	293	208	0	462	18
前橋	6,368	19	7	123,265	1,343	1,143	48	4.2	54	2,886	26,953	664	207	209	43	1,156	386	52	42	0	89	4
高崎	6,034	20	7	134,061	1,533	1,250	53	4.2	33	2,348	20,449	781	218	229	60	1,083	304	58	36	0	89	4
安中	699	4	1	15,914	92	101	4	4.0	3	305	2,459	59	42	49	4	185	54	2	6	0	9	0
桐生	2,778	6	3	43,593	391	788	427	54.2	18	898	7,043	668	261	138	61	630	244	11	14	0	23	3
伊勢崎	4,022	12	20	71,771	1,261	934	58	6.2	18	1,492	13,165	460	226	221	62	1,227	493	22	26	0	44	2
太田	3,837	8	4	92,253	1,449	1,387	98	7.1	9	1,263	14,070	797	201	244	82	994	377	33	27	0	54	2
館林	2,538	13	6	53,246	659	612	59	9.6	11	844	9,291	372	183	187	67	945	425	19	4	0	23	3
沼田	1,398	1	2	18,380	166	235	18	7.7	13	771	5,673	156	65	54	19	234	89	10	3	0	12	0
富岡	1,232	1	0	17,470	142	146	6	4.1	11	575	5,817	78	77	49	10	219	69	9	2	0	12	0
藤岡	1,526	4	4	21,662	176	190	81	42.6	9	712	6,636	154	71	59	8	313	102	26	17	0	39	0
渋川	1,688	4	2	23,176	176	207	4	1.9	13	953	7,031	98	66	60	7	332	83	40	22	0	54	0
中之条	1,011	3	0	12,342	157	136	3	2.2	11	577	3,687	84	23	28	5	150	47	11	9	0	14	0
年度累計		1,170	789		76,549	72,521	7,255	10.0				45,116	16,593	15,247	4,400	62,086	20,405	1,671	1,525	0	2,620	147

(注)13受給資格決定数は速報値のため修正があり得る

(注)特定とは、特定受給資格者

項目 安定 所別	求職者給付関係												就職促進給付関係											
	一般被保険者						高年齢継続被保険者			短期特例被保険者			一般被保険者						就職促進給付関係					
	23	基本手当			27	28	29	30	31	32	33	34	常用就職支度手当		再就職手当		就業促進定着手当		就業手当		移転費		求職活動支援費	
総支給額	24 所定日数 内支給額	25 うち特定	26 訓練延長 給付 支給額	技能習 得手当 支給額	傷病 手当 支給額	受給資 格決定 件数	受給 者数	高年齢 求職者 給付金額	受給資 格決定 件数	受給 者数	特例一 時金支 給金額	35 支給 人員	36 支給 金額	37 支給 人員	38 支給 金額	39 支給 人員	40 支給 金額	41 支給 人員	42 支給 金額	43 支給 人員	44 支給 金額	45 支給 人員	46 支給 金額	
前年同月	759,419	710,565	167,440	42,129	5,020	1,518	307	361	73,705	80	20	4,022	2	303	545	221,862	138	25,459	20	970	0		1	25
前月	1,375,697	1,032,687	378,597	43,307	4,714	3,839	523	496	106,585	13	4	827	3	541	482	192,933	180	41,931	14	780	0		4	42
11月	1,160,225	881,232	331,644	41,629	4,036	3,336	323	386	81,823	49	12	2,173	1	183	440	174,325	203	45,097	10	564	1	239	1	25
前橋	188,296	147,714	52,385	6,907	711	799	37	51	10,709	1	0	18	1	177	52	20,940	35	10,175	4	250	0		1	25
高崎	179,982	133,578	41,485	8,790	630	837	49	54	11,847	2	0	2	0	1	51	22,887	34	7,716	2	91	0		0	
安中	26,298	20,974	6,459	299	59		10	11	2,139	1	0		0		9	3,149	6	1,229	2	96	0		0	
桐生	88,802	70,620	27,510	1,606	272	503	34	32	7,114	0	0		0		27	8,986	13	2,791	0	5	0		0	
伊勢崎	187,516	146,293	59,591	3,296	500	395	26	61	12,667	0	0		0		84	32,843	35	7,797	0	14	0		0	
太田	153,494	116,528	47,264	4,717	579	286	37	42	9,166	1	0		0	1	77	30,398	19	3,629	0	7	0		0	
館林	146,617	109,099	51,524	2,916	280	514	37	42	8,425	2	1	189	0	2	74	30,298	28	5,712	0	10	0		0	
沼田	37,162	24,752	10,039	1,518	224	2	19	26	5,977	32	11	1,960	0		8	2,855	6	1,057	2	85	0		0	
富岡	31,283	23,403	7,510	1,455	113		16	17	3,021	1	0		0		10	3,280	8	1,323	0	1	0		0	
藤岡	48,374	35,789	12,969	3,763	328		19	16	3,103	0	0		0		10	3,414	11	2,680	0	2	0		0	
渋川	50,680	36,684	9,870	5,286	178		27	25	5,826	0	0	4	0	1	31	12,616	6	739	0	3	1	239	0	
中之条	21,722	15,797	5,038	1,075	163		12	9	1,829	9	0		0		7	2,660	2	252	0		0		0	
年度累計	9,203,978	7,853,267	2,727,978	231,480	26,397	25,859	4,255	4,252	911,102	34	34	7,138	15	2,656	3,472	1,437,473	1,185	238,028	108	5,337	7	1,361	15	557

(注1) 支給金額は千円単位で千円未満四捨五入のため、合計とは一致しない。

(注2) 就職促進給付の拡充により、平成26年10月より就業促進定着手当の支給が開始。

項目 安定所別	雇 用 継 続 給 付 関 係										
	高 年 齢 雇 用 継 続 給 付						育 児 休 業 給 付			介 護 休 業 給 付	
	基本給付金			再就職給付金							
	47 受給要件確認 件数	48 受給者 実人員	49 支給 金額	50 受給要件確認 件数	51 受給者 実人員	52 支給 金額	53 受給要件確認 件数	54 受給者 実人員	55 支給 金額	56 受給 者数	57 支給 金額
前年同月	332	7,310	242,044	0	0		402	4,002	483,776	22	6,752
前 月	384	9,232	242,256	0	0		483	4,718	583,557	33	6,587
11月	329	8,745	236,669	0	0		396	3,979	495,534	23	7,476
前橋	116	1,890	49,652	0	0		86	939	121,281	7	1,687
高崎	69	2,517	74,917	0	0		99	941	121,118	5	2,076
安中	10	171	4,055	0	0		4	66	9,130	1	661
桐生	17	897	24,117	0	0		21	284	33,357	2	589
伊勢崎	31	767	19,098	0	0		57	476	53,446	2	159
太田	25	766	19,998	0	0		55	542	68,544	2	793
館林	24	786	20,590	0	0		25	250	30,389	3	978
沼田	4	187	4,733	0	0		12	107	13,828	0	
富岡	11	222	5,414	0	0		6	61	7,027	0	
藤岡	11	224	6,174	0	0		14	93	11,041	1	533
渋川	10	227	5,787	0	0		8	148	17,782	0	
中之条	1	91	2,133	0	0		9	72	8,591	0	
年度累計	2,815	70,512	1,887,541	0	6	123	3,281	34,373	4,166,731	182	50,210

(注) 支給金額は千円単位で千円未満四捨五入のため、合計とは一致しない。

教育訓練給付金(一般教育訓練)給付状況

		一 般 教 育 訓 練 給 付 関 係												
		前橋	高崎	安中	桐生	伊勢崎	太田	館林	沼田	富岡	藤岡	渋川	中之条	合計
平成29年度	受給者数	282	274	32	115	226	148	106	82	53	89	84	27	1,518
	支給金額	9,251	9,154	1,045	3,612	7,540	4,101	3,216	2,198	2,083	2,879	2,659	811	48,550
平成30年度	受給者数	273	277	30	101	189	151	119	55	67	84	92	37	1,475
	支給金額	7,543	8,953	768	2,940	6,167	4,159	3,666	1,438	1,883	2,401	2,868	890	43,674
令和元年度	受給者数	242	260	51	85	195	131	111	53	34	57	79	23	1,321
	支給金額	8,209	9,192	1,650	2,049	6,139	3,405	3,327	1,457	1,436	1,752	2,191	675	41,482
令和元年11月	受給者数	25	37	11	8	21	19	16	5	4	7	10	2	165
	支給金額	874	1,220	256	146	725	428	634	88	121	340	236	44	5,112
12月	受給者数	28	24	4	13	13	9	12	6	5	7	7	5	133
	支給金額	875	881	103	299	305	232	305	152	262	150	153	121	3,836
令和2年1月	受給者数	12	15	0	11	18	13	2	3	2	8	8	0	92
	支給金額	516	394		242	511	266	29	102	147	235	270		2,712
2月	受給者数	14	17	0	2	13	11	6	6	3	3	4	1	80
	支給金額	421	439		15	501	283	307	165	113	57	109	64	2,474
3月	受給者数	21	12	6	5	10	10	5	5	1	6	4	1	86
	支給金額	699	507	150	111	383	294	107	223	21	223	60	19	2,797
4月	受給者数	11	9	1	5	6	11	9	2	2	4	3	2	65
	支給金額	305	232	8	238	243	132	450	38	58	63	69	17	1,852
5月	受給者数	11	8	0	2	7	5	14	3	1	1	3	2	57
	支給金額	256	397		15	155	41	271	27	8	79	71	15	1,335
6月	受給者数	26	24	3	5	11	5	9	3	0	6	2	0	94
	支給金額	722	818	156	246	429	73	139	88		143	93		2,907
7月	受給者数	23	21	3	6	13	25	13	1	3	8	6	2	124
	支給金額	1,043	1,011	120	194	493	570	283	58	80	413	325	40	4,630
8月	受給者数	21	24	2	10	23	11	14	5	6	6	3	2	127
	支給金額	666	688	33	320	865	325	628	260	134	190	129	24	4,262
9月	受給者数	22	33	4	12	14	14	7	6	6	11	6	2	137
	支給金額	682	1,084	156	216	596	422	90	207	205	206	151	39	4,052
10月	受給者数	33	23	8	10	22	24	13	9	5	10	12	2	171
	支給金額	1,085	736	136	266	626	795	333	160	181	454	502	71	5,345
11月	受給者数	21	23	2	13	21	24	10	7	3	6	8	6	144
	支給金額	699	682	44	430	643	549	294	273	55	157	180	89	4,094

(注1) 支給金額は千円単位で千円未満四捨五入のため、合計とは一致しない。

(注2) 教育訓練給付金の拡充に伴い、平成26年10月より「一般教育訓練給付金」へ名称変更

教育訓練給付金(専門実践教育訓練)受給資格確認及び教育訓練支援給付金給付状況

項目	専 門 実 践 教 育 訓 練 関 係																	教 育 訓 練 支 援 給 付 金					
	教 育 訓 練 給 付 金																	受給資格 確認件数	初回受給者数	受給者実人員	支給終了者数	支給金額	
	安定所別	受給資格 確認件数	内訳		受 給 者 数 ・ 支 給 金 額																		
			通学制	通信制	第1回		第2回		第3回		第4回		第5回		第6回		追加給付(20%)						
受給者数					支給金額	受給者数	支給金額	受給者数	支給金額	受給者数	支給金額	受給者数	支給金額	受給者数	支給金額	受給者数	支給金額						
平成30年度	292	143	149	258	44,951	190	13,566	159	15,547	144	12,009	85	8,480	73	6,270	155	31,882	39	42	389	28	62,798	
令和元年度	486	194	292	341	50,766	196	17,383	169	19,729	130	10,993	69	7,160	65	5,528	151	34,451	56	45	465	27	93,668	
前年同月	18	6	12	58	8,326	0		27	3,199	1	7	6	532	1	72	2	400	2	5	14	0	2,448	
前 月	16	2	14	249	45,725	2	165	141	14,590	0		72	8,208	0		2	208	1	18	61	1	11,818	
11月	13	0	13	57	6,576	1	87	41	4,408	1	25	8	1,000	0		2	385	0	5	23	0	4,833	
前橋	3	0	3	17	1,944	1	87	15	1,603	0		3	393	0		1	79	0	1	3	0	542	
高崎	4	0	4	13	1,496	0		3	317	0		1	75	0		0		0	2	4	0	583	
安中	1	0	1	2	189	0		0		0		0		0		0		0	0	0	0		
桐生	1	0	1	3	158	0		1	233	0		0		0		0		0	0	1	0	271	
伊勢崎	0	0	0	3	461	0		8	1,267	0		1	75	0		1	306	0	0	8	0	2,026	
太田	0	0	0	2	525	0		3	241	0		0		0		0		0	0	1	0	251	
館林	0	0	0	5	371	0		1	43	1	25	0		0		0		0	0	0	0		
沼田	0	0	0	4	349	0		0		0		0		0		0		0	0	0	0		
富岡	0	0	0	0		0		0		0		1	180	0		0		0	0	1	0	265	
藤岡	0	0	0	2	174	0		4	343	0		0		0		0		0	1	2	0	344	
渋川	2	0	2	6	909	0		6	361	0		2	278	0		0		0	1	3	0	552	
中之条	2	0	2	0		0		0		0		0		0		0		0	0	0	0		
年度累計	180	17	163	369	59,012	194	16,623	185	19,318	147	15,433	81	9,365	39	3,892	174	32,659	36	37	289	26	61,061	

(注1) 支給金額は千円単位で千円未満四捨五入のため、合計とは一致しない。

(注2) 教育訓練給付金の拡充及び教育訓練支援給付金の創設に伴い、平成26年10月より「専門実践教育訓練」新設

用語の説明

(職業紹介関係)

- ・新規求職申込件数
期間中に自安定所で新たに受付けた求職申込みの件数をいう。
- ・月間有効求職者数
「前月より繰越された有効求職者数(前月末日現在において、求職票の有効期限が翌月以降にまたがっている就職未決定の求職者数)」と当月の「新規求職者申込件数」の合計数をいう。
- ・紹介件数
求職者と求人との結合をはかるため、自安定所で紹介した件数をいう。
- ・就職件数
自安定所の有効求職者が、安定所の紹介あっせんにより就職した件数をいう。
- ・新規求人数
期間中に新たに受付けた求人数(採用予定人員)をいう。
- ・月間有効求人数
「前月より繰越された有効求人数(前月末日現在において、求人票の有効期限が翌月以降にまたがっている未充足の求人数)」と当月の「新規求人数」の合計数をいう。
- ・充足数
自安定所の有効求人が、安定所の紹介あっせんにより求職者と結合した件数をいう。
- ・求人倍率(求職者に対する求人の比率をいい、求職者1人あたりの求人数を示す。)

$$\text{求人倍率} = \frac{\text{月間有効(新規)求人数}}{\text{月間有効(新規)求職者数}}$$

- ・就職率(求職に対する就職の比率をいい、求職者のうち、求人者との間に雇用関係が成立したものの割合を示す。)

$$\text{就職率} = \frac{\text{就職件数}}{\text{月間有効(新規)求職者数}} \times 100$$

- ・充足率(求人に対する就職の比率をいい、申込まれ求人がどの程度充たされているかを示す。)

$$\text{充足率} = \frac{\text{充足数}}{\text{月間有効(新規)求人数}} \times 100$$

- ・産業分類(平成21年4月より本文中の産業分類は平成19年11月改定の「日本標準産業分類」による。)

(雇用保険関係)

- ・離職票交付枚数
安定所が離職による被保険者資格の喪失の確認を行い、離職者に交付した離職票の枚数をいう。
- ・離職票提出件数
失業給付を受けようとする者が安定所に出頭して離職票を提出した件数をいう。
- ・受給資格決定件数
受け付けた離職票を審査して、安定所が失業給付を受ける資格があると決定した件数をいう。
- ・初回受給者数
同一失業給付金受給期間内における当該失業給付の第1回目の支給を受けた者の数をいう。
- ・受給者実人員
失業給付を実際に受けた受給資格者の実数をいう。
- ・特定受給資格者
離職理由が、倒産・解雇・特定の雇止め等により再就職の準備をする時間的余裕がなく離職を余儀なくされた受給資格者(特定受給資格者判断基準に該当する者)をいう。

県内ハローワーク一覧

名 称	所 在 地	連 絡 先
ハローワーク前橋	前橋市天川大島町130-1	tel. 027-290-2111 fax. 027-290-2528
ハローワーク高崎	高崎市北双葉町5-17	tel. 027-327-8609 fax. 027-323-8119
ハローワーク安中	安中市安中1-1-26	tel. 027-382-8609 fax. 027-382-4141
ハローワーク桐生	桐生市錦町2-11-14	tel. 0277-22-8609 fax. 0277-22-5014
ハローワーク伊勢崎	伊勢崎市太田町554-10 (伊勢崎地方合同庁舎1階)	tel. 0270-23-8609 fax. 0270-23-3697
ハローワーク太田	太田市飯田町893	tel. 0276-46-8609 fax. 0276-48-0096
ハローワーク館林	館林市大街道1-3-37	tel. 0276-75-8609 fax. 0276-72-4367
ハローワーク沼田	沼田市下之町888テラス沼田5階	tel. 0278-22-8609 fax. 0278-23-7206
ハローワーク群馬富岡	富岡市富岡1414-14	tel. 0274-62-8609 fax. 0274-62-1932
ハローワーク藤岡	藤岡市上大塚368-1	tel. 0274-22-8609 fax. 0274-24-4587
ハローワーク渋川	渋川市渋川1696-15	tel. 0279-22-2636 fax. 0279-23-4370
ハローワーク中之条	吾妻郡中之条町西中之条207	tel. 0279-75-2227 fax. 0279-75-5945