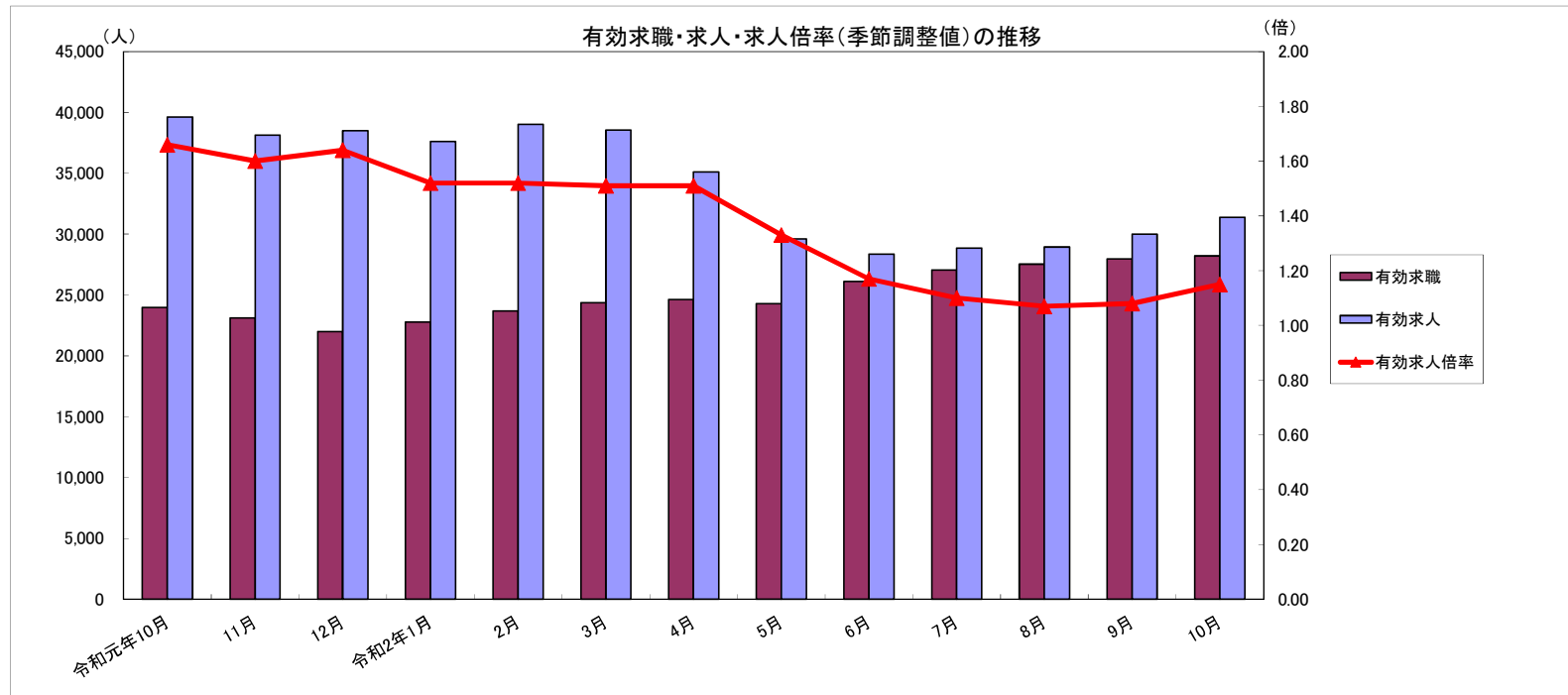


労働市場月報



2020. 10

厚生労働省 群馬労働局 職業安定部

労働市場の動向(2年10月)

目次

1 求人倍率の状況

- 新規求人倍率(季節調整値)は、新規求職者数の増加(前月比1.4%増)に対し、新規求人数は増加(前月比2.9%増)したことから、前月を0.03ポイント上回る2.03倍となった。
- 有効求人倍率(季節調整値)は、月間有効求職者数は減少(前月比0.9%減)に対し、月間有効求人数は増加(前月比5.5%増)したことから、前月を0.07ポイント上回る1.15倍となった。

2 求人の状況

- 新規求人数(原数値)は11,848で、前年同月比14.2%減少となった。
産業別では、建設業(25.3%増)、製造業(14.1%減)、情報通信業(1.0%増)、運輸業・郵便業(24.4%減)、卸売・小売業(29.6%減)、飲食・宿泊業(45.1%減)、医療・福祉(4.8%減)、サービス業(20.9%減)となっている。
製造業の内訳を見ると、食料品(2.7%減)、プラスチック製品(16.1%減)、金属製品(19.6%減)、はん用機械器具(53.9%減)、生産用機械器具製造業(6.6%増)、業務用機械器具製造業(5.9%増)、電気機械器具(27.1%減)、輸送用機械器具(3.7%増)となっている。
- 有効求人数(原数値)は31,384で、前年同月比20.8%減少となった。

3 求職の状況

- 新規求職者数(原数値)は6,233で、前年同月比1.2%増加となった。
- 新規求職者(常用:パートを除く)の態様別内訳(前年同月比)を見ると、在職者は12.1%減少し、離職者は11.3%増加(うち事業主都合が65.5%増、うち自己都合が5.0%減)となっている。
- 有効求職者数(原数値)は28,219で、前年同月比17.7%増加となった。

4 就職の状況

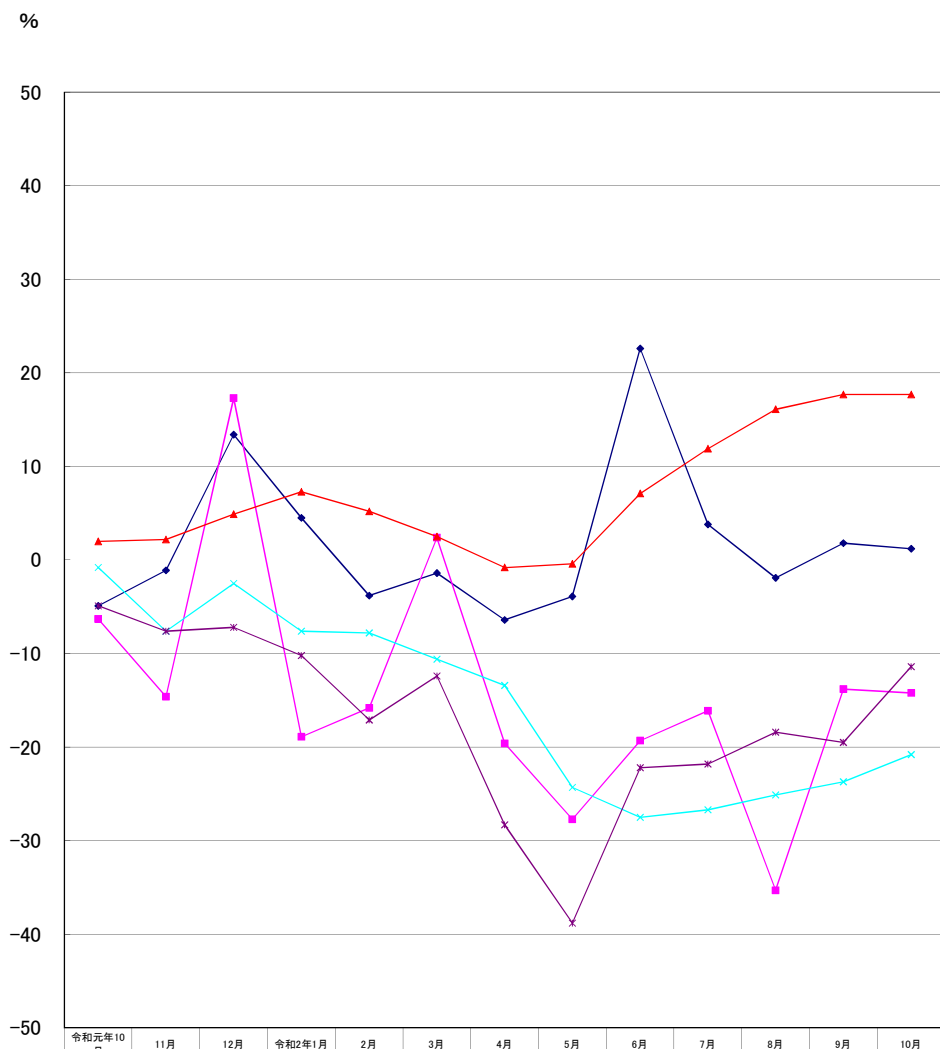
- 公共職業安定所の紹介による就職件数は1,856で、前年同月比11.4%減少となった。

5 雇用保険受給者の状況

- 受給資格決定件数は2,017で、前年同月比19.5%増加となった。
- 初回受給者数は1,647で、前年同月比27.4%増加となった。
- 雇用保険受給者実人員は8,075で、前年同月比52.1%増加となった。

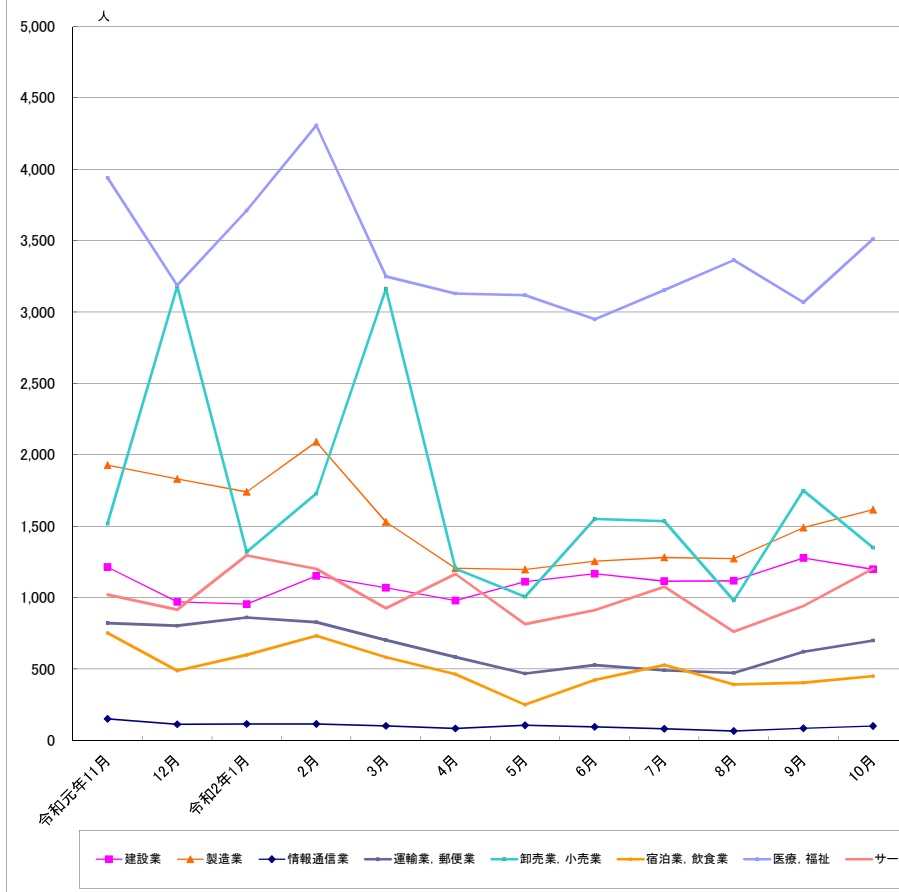
主要統計グラフ	1-2
業務統計主要項目・主要指標	3
時系列でみた主要指標Ⅰ(学卒・パートを除く)	4
Ⅱ(学卒を除きパートを含む)	5
一般職業紹介状況(学卒・パートを除く)	6
Ⅱ(学卒を除きパートを含む)	7
中高年齢者等の職業紹介等状況(パートを除く)	8
高齢者(55歳以上)の職業紹介状況(パートを除く)	9
パートタイム職業紹介状況	10
障害者職業紹介状況	11
産業別・規模別一般新規求人状況	12
産業別・規模別一般充足状況	13
新規学卒者の職業紹介状況	14
付属施設の業務取扱状況	15
新卒応援ハローワーク	
外国人雇用サービスコーナー	
雇用保険関係(適用、求職者給付、就職促進給付、雇用継続給付)	16-18
教育訓練給付金(一般教育訓練)給付状況	19
教育訓練給付金(専門実践教育訓練)受給資格確認及び教育訓練支援給付金給付状況	20
用語の説明・県内ハローワーク等一覧	21

グラフでみる対前年増減率の推移



対前年増減率 (%)	令和元年10月	11月	12月	令和2年1月	2月	3月	4月	5月	6月	7月	8月	9月	10月
新規求職	-4.9	-1.1	13.4	4.5	-3.8	-1.4	-6.4	-3.9	22.6	3.8	-1.9	1.8	1.2
新規求人	-6.3	-14.6	17.3	-18.9	-15.8	2.4	-19.6	-27.7	-19.3	-16.1	-35.3	-13.8	-14.2
有効求職	2.0	2.2	4.9	7.3	5.2	2.5	-0.8	-0.4	7.1	11.9	16.1	17.7	17.7
有効求人	-0.8	-7.6	-2.5	-7.6	-7.8	-10.6	-13.4	-24.3	-27.5	-26.7	-25.1	-23.7	-20.8
就職件数	-4.9	-7.6	-7.2	-10.2	-17.1	-12.4	-28.3	-38.8	-22.2	-21.8	-18.4	-19.5	-11.4

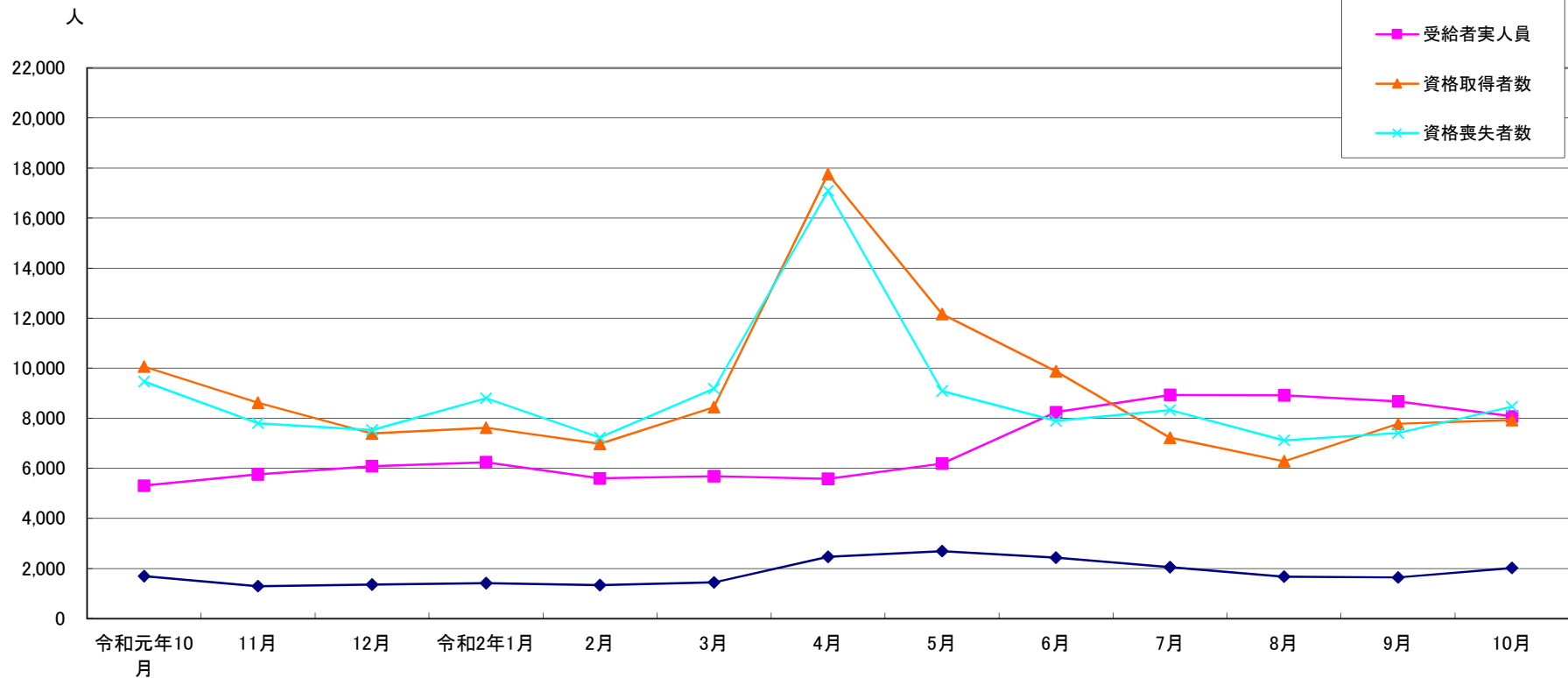
産業別新規求人数の推移(学卒を除きパートを含む)



	建設業	製造業	情報通信業	運輸業、郵便業	卸売業、小売業	宿泊業、飲食業	医療、福祉	サービス業
令和元年11月	1,214	1,928	151	821	753	3,940	1,021	
12月	970	1,831	113	803	3,181	488	3,188	
令和2年1月	954	1,741	115	861	1,320	600	3,711	
2月	1,152	2,091	115	828	1,729	733	4,307	
3月	1,069	1,530	102	703	3,163	581	3,249	
4月	979	1,206	84	584	1,203	464	3,129	
5月	1,112	1,196	106	468	1,006	250	3,118	
6月	1,168	1,255	95	528	1,551	424	2,949	
7月	1,115	1,281	82	491	1,535	528	3,154	
8月	1,117	1,273	66	473	979	392	3,364	
9月	1,278	1,490	85	621	1,749	404	3,068	
10月	1,198	1,615	101	699	1,350	450	3,511	

(注)新産業分類(平成19年11月改訂「日本標準産業分類」)に基づく区分により掲載している。

最近12か月の雇用保険関係指標の推移



	令和元年10月	11月	12月	令和2年1月	2月	3月	4月	5月	6月	7月	8月	9月	10月
受給資格決定	1,688	1,289	1,357	1,406	1,330	1,434	2,463	2,688	2,429	2,046	1,671	1,639	2,017
受給者実人員	5,309	5,757	6,079	6,244	5,601	5,686	5,583	6,194	8,240	8,929	8,923	8,674	8,075
資格取得者数	10,070	8,628	7,386	7,618	6,978	8,443	17,760	12,160	9,875	7,217	6,280	7,781	7,931
資格喪失者数	9,468	7,804	7,525	8,801	7,232	9,178	17,089	9,086	7,900	8,325	7,114	7,411	8,467

(注) 受給資格決定数は速報値のため修正があり得る

業務統計主要項目(学卒を除きパート含む)

主要指標

項目			10月	参 考			対 比	
				前月	前々月	前年同月	前月比	前年同月比
一 般 職 業 紹 介	求 職	1 新 規	6,233	5,990	5,375	6,159	4.1	1.2
		2 月 間 有 効	28,219	27,947	27,537	23,974	1.0	17.7
	就 職	3 全 数	1,856	1,656	1,458	2,095	12.1	△ 11.4
		4 うち保受給者	498	456	391	487	9.2	2.3
	求 人	5 新 規	11,848	11,258	9,601	13,808	5.2	△ 14.2
		6 月 間 有 効	31,384	29,994	28,936	39,633	4.6	△ 20.8
	7 充 足 数	1,805	1,591	1,440	1,979	13.5	△ 8.8	
	求 人 倍 率	8 新 規 (5/1)	1.90	1.88	1.79	2.24		
		9 月間有効(6/2)	1.11	1.07	1.05	1.65		
雇 用 保 険	10 適 用 事 業 所 数	33,087	33,002	33,142	32,596	0.3	1.5	
	11 被 保 険 者 数	626,888	628,032	627,614	624,804	△ 0.2	0.3	
	一 般	12 受 給 資 格 決 定 件 数	2,017	1,639	1,671	1,688	23.1	19.5
		13 受 給 者 実 人 員 (所 定 給 付)	8,075	8,674	8,923	5,309	△ 6.9	52.1
		14 支 給 金 額 (千円)	1,032,687	1,137,019	1,094,598	714,843	△ 9.2	44.5
	高 年 齢	15 受 給 資 格 決 定 件 数	523	369	354	380	41.7	37.6
		16 受 給 者 数	496	371	384	310	33.7	60.0
		17 支 給 金 額 (千円)	106,585	77,102	81,889	66,559	38.2	60.1
		18 受 給 資 格 決 定 件 数	13	2	1	11	550.0	18.2
	短 期	19 受 給 者 数	4	1	0	5	300.0	△ 20.0
		20 支 給 金 額 (千円)	827	313	110	862	164.5	△ 4.1

項 目	鉱工業生産指数 (鉱工業計)		常用雇用指数 (産業計)		所定外労働時間 (産業計)		企業倒産		完全失業者数 (全 国)	
	平成27年 =100 (原数値)	前 年 同 月 比	規模30人 以上 平成27年 =100 前 年 同 月 比	前 年 同 月 比	規模30人 以上 同 月 比	前 年 同 月 比	負債額 1000万 以上	前 年 同 月 差	万人	完全失業率 (季調値)
年 月										
平成28年	101.5	1.5	100.5	0.5	13.0	0.2	87	△ 14	208	3.1
平成29年	103.5	2.0	101.4	0.9	13.2	1.1	99	12	190	2.8
平成30年	104.6	1.1	104.6	3.2	13.9	5.9	106	7	166	2.4
平成31年	100.2	△ 4.2	103.6	△ 1.0	13.2	△ 4.9	88	△ 18	162	2.4
平成31年4月	98.4	△ 3.9	104.9	0.1	13.8	△ 5.4	10	7	176	2.4
9月	102.8	△ 3.6	103.5	△ 1.4	13.1	△ 7.1	4	△ 4	168	2.4
10月	96.7	△ 17.3	103.1	△ 2.0	13.0	△ 9.1	3	△ 8	164	2.4
11月	107.0	△ 2.1	103.0	△ 1.8	13.3	△ 7.0	11	6	151	2.2
12月	119.6	16.1	102.8	△ 2.3	12.8	△ 7.9	5	△ 3	145	2.2
令和2年1月	93.0	△ 20.8	99.8	△ 3.5	12.4	△ 4.6	6	△ 1	159	2.4
2月	98.8	2.9	100.0	△ 3.3	13.2	△ 0.8	9	5	159	2.4
3月	105.5	△ 2.0	99.9	△ 2.5	13.5	△ 0.8	6	△ 7	176	2.5
4月	96.4	△ 1.9	98.7	△ 6.2	11.7	△ 15.3	14	4	189	2.6
5月	58.7	△ 38.5	99.4	△ 4.9	9.1	△ 34.1	2	△ 7	198	2.9
6月	77.5	△ 23.8	99.4	△ 5.1	10.2	△ 23.3	8	△ 1	195	2.8
7月	95.2	△ 15.1	98.1	△ 5.8	11.3	△ 14.4	11	4	197	2.9
8月	90.1	0.0	99.7	△ 4.3	10.5	△ 17.3	10	4	206	3.0
9月	100.5	△ 2.1	100.1	△ 3.4	12.3	△ 6.2	2	△ 2	210	3.0
10月	-	-	-	-	-	-	6	3	215	3.1
資料出所	県 統 計 課						帝国データバンク		総務省統計局	

※完全失業率の年平均は、実数である。
 ※表中「-」は、月報作成時には未公表のものである。
 ※年の数値は速報値

時系列でみた主要指標 I (学卒・パートを除く)

項目 年度・月別	A 一般職業紹介状況											B Aのうち中高年齢者						C 一般求職者給付					
	1 新規求職		2 月間有効求職		3 新規求人		4 月間有効求人		5 就 職		求人倍率		6 新規求職		7 月間有効求職		8 就 職		新規求職者 中に占める 中高年の 割合 6/1*100	受給資格 決定件数		受給者実人員	
	前年 同月比	前年 同月比	前年 同月比	前年 同月比	前年 同月比	前年 同月比	新規	月間 有効	前年 同月比	前年 同月比	前年 同月比	前年 同月比	前年 同月比	前年 同月比	前年 同月比	前年 同月比	前年 同月比						
平成26年度	4,797	△ 7.8	19,120	△ 12.2	6,792	△ 1.9	18,872	0.5	1,537	△ 5.4	1.42	0.99	1,542	△ 3.6	6,768	△ 14.2	458	△ 4.6	32.1	1,683	3.1	6,102	△ 14.9
平成27年度	4,557	△ 5.0	17,942	△ 6.2	7,068	4.1	19,564	3.7	1,468	△ 4.5	1.55	1.09	1,509	△ 2.1	6,542	△ 3.3	466	1.7	33.1	1,611	△ 4.3	5,749	△ 5.8
平成28年度	4,285	△ 6.0	16,866	△ 6.0	7,607	7.6	21,321	9.0	1,379	△ 6.1	1.78	1.26	1,467	△ 2.8	6,247	△ 4.5	449	△ 3.6	34.2	1,529	△ 5.1	5,202	△ 9.5
平成29年度	4,027	△ 6.0	15,671	△ 7.1	7,811	2.7	22,267	4.4	1,271	△ 7.8	1.94	1.42	1,459	△ 0.5	6,021	△ 3.6	437	△ 2.7	36.2	1,459	△ 4.6	4,865	△ 6.5
平成30年度	3,807	△ 4.8	14,756	△ 5.7	8,066	3.2	23,201	4.7	1,207	△ 3.5	2.12	1.57	1,469	1.6	5,928	△ 1.3	441	3.3	38.6	1,392	△ 4.6	4,639	△ 4.6
令和元年度	3,862	1.4	15,084	2.2	7,619	△ 5.5	22,191	△ 4.4	1,100	△ 8.9	1.97	1.47	1,589	8.2	6,442	8.7	438	△ 0.7	41.1	1,504	8.0	5,353	15.4
令和元 年10 月	3,990	△ 3.0	15,188	1.7	7,429	△ 11.3	22,383	△ 4.5	1,158	△ 6.5	1.86	1.47	1,604	3.2	6,364	7.8	464	3.6	40.2	1,688	△ 1.9	5,309	7.3
11月	3,306	△ 4.1	14,703	1.9	7,836	△ 9.3	21,895	△ 7.8	1,079	△ 9.9	2.37	1.49	1,343	1.5	6,226	9.0	439	△ 0.2	40.6	1,289	1.8	5,757	21.8
12月	3,325	13.2	14,207	4.9	7,433	10.7	21,855	△ 3.9	970	△ 5.1	2.24	1.54	1,545	30.4	6,247	14.7	399	7.5	46.5	1,357	47.2	6,079	37.6
令和2 年1月	4,384	3.9	14,792	7.0	7,104	△ 20.0	21,762	△ 7.1	877	△ 6.6	1.62	1.47	1,842	9.1	6,550	16.6	378	4.4	42.0	1,406	3.0	6,244	37.4
2月	3,990	△ 3.0	15,364	5.1	8,215	△ 14.0	22,349	△ 8.9	1,000	△ 18.5	2.06	1.45	1,709	8.1	6,818	16.6	397	△ 9.4	42.8	1,330	8.7	5,601	30.6
3月	4,019	2.0	15,787	3.8	7,221	0.8	21,930	△ 10.9	1,217	△ 14.5	1.80	1.39	1,753	13.5	7,105	15.3	496	△ 4.8	43.6	1,434	19.8	5,686	35.8
4月	4,430	1.4	15,818	2.7	5,851	△ 20.3	20,065	△ 12.8	937	△ 26.6	1.32	1.27	2,082	11.0	7,311	14.2	361	△ 25.6	47.0	2,463	21.2	5,583	29.1
5月	3,743	△ 2.7	15,679	3.7	5,880	△ 28.8	17,320	△ 21.7	669	△ 40.9	1.57	1.10	1,683	9.6	7,312	14.8	289	△ 34.0	45.0	2,688	50.3	6,194	32.7
6月	4,674	24.1	16,802	12.3	6,036	△ 16.6	16,898	△ 23.2	798	△ 28.8	1.29	1.01	2,011	37.6	7,778	23.1	356	△ 20.4	43.0	2,429	64.7	8,240	72.7
7月	4,242	4.9	17,691	16.1	6,135	△ 15.7	17,275	△ 21.6	862	△ 26.1	1.45	0.98	1,839	15.7	8,146	27.7	353	△ 24.2	43.4	2,046	35.7	8,929	70.8
8月	3,619	0.9	18,108	19.6	5,945	△ 31.4	17,411	△ 22.3	818	△ 23.0	1.64	0.96	1,556	13.1	8,327	33.3	339	△ 16.3	43.0	1,671	23.2	8,923	69.1
9月	3,856	3.5	18,339	21.5	6,574	△ 11.3	17,945	△ 20.4	870	△ 24.0	1.70	0.98	1,650	14.8	8,429	34.2	372	△ 16.8	42.8	1,639	18.2	8,674	63.9
10月	4,025	0.9	18,399	21.1	6,909	△ 7.0	18,860	△ 15.7	1,015	△ 12.3	1.72	1.03	1,748	9.0	8,603	35.2	404	△ 12.9	43.4	2,017	19.5	8,075	52.1
令和2年度	4,084	4.6	17,262	13.8	6,190	△ 19.2	17,968	△ 19.6	853	△ 26.0	1.52	1.04	1,796	15.6	7,987	26.0	353	△ 21.6	44.0	2,136	29.5	7,568	52.4

(注)年度数値は、月平均である。

(注)受給資格決定数は速報値のため修正があり得る

時系列でみた主要指標Ⅱ（学卒を除きパートを含む）

項目 年度・月別	一般職業紹介状況											求人倍率								
	1 新規求職		2 月間有効求職		3 新規求人		4 月間有効求人		5 紹介件数		6 就職件数		原数値				季節調整値			
	前年 同月比	前年 同月比	前年 同月比	前年 同月比	前年 同月比	前年 同月比	前年 同月比	前年 同月比	前年 同月比	前年 同月比	前年 同月比	前年 同月比	本 県		全 国		本 県		全 国	
													新規	有効	新規	有効	新規	有効	新規	有効
平成26年度	7,030	△ 6.4	27,966	△ 10.1	11,803	△ 3.8	32,311	△ 2.9	11,290	△ 15.0	2,519	△ 7.4	1.68	1.16	1.69	1.11				
平成27年度	6,700	△ 4.7	26,595	△ 4.9	12,373	4.8	34,005	5.2	10,163	△ 10.0	2,440	△ 3.1	1.85	1.28	1.86	1.23				
平成28年度	6,452	△ 3.7	25,492	△ 4.1	13,549	9.5	37,829	11.2	9,472	△ 6.8	2,351	△ 3.6	2.10	1.48	2.08	1.39				
平成29年度	6,129	△ 5.0	24,141	△ 5.3	13,840	2.1	39,207	3.6	8,256	△ 12.8	2,220	△ 5.6	2.26	1.62	2.29	1.54				
平成30年度	5,912	△ 3.5	23,091	△ 4.3	14,027	1.4	40,067	2.2	7,665	△ 7.2	2,155	△ 2.9	2.37	1.74	2.42	1.62				
令和元年度	6,019	1.8	23,788	3.0	13,526	△ 3.6	39,020	△ 2.6	7,279	△ 5.0	1,988	△ 7.7	2.25	1.64	2.35	1.55				
令和元年10月	6,159	△ 4.9	23,974	2.0	13,808	△ 6.3	39,633	△ 0.8	7,529	△ 8.2	2,095	△ 4.9	2.24	1.65	2.64	1.60	2.17	1.66	2.43	1.58
11月	5,107	△ 1.1	23,102	2.2	13,205	△ 14.6	38,133	△ 7.6	6,920	△ 5.6	1,921	△ 7.6	2.59	1.65	2.67	1.63	2.24	1.60	2.38	1.57
12月	4,855	13.4	21,981	4.9	13,361	17.3	38,490	△ 2.5	5,904	8.5	1,678	△ 7.2	2.75	1.75	2.83	1.68	2.45	1.64	2.44	1.57
令和2年1月	6,692	4.5	22,783	7.3	12,441	△ 18.9	37,626	△ 7.6	6,224	△ 14.2	1,544	△ 10.2	1.86	1.65	2.04	1.57	1.76	1.52	2.04	1.49
2月	6,114	△ 3.8	23,683	5.2	14,198	△ 15.8	39,017	△ 7.8	7,622	△ 13.7	1,769	△ 17.1	2.32	1.65	2.30	1.53	2.09	1.52	2.22	1.45
3月	6,070	△ 1.4	24,369	2.5	13,228	2.4	38,547	△ 10.6	7,736	△ 13.8	2,329	△ 12.4	2.18	1.58	2.03	1.43	2.37	1.51	2.26	1.39
4月	7,037	△ 6.4	24,627	△ 0.8	10,291	△ 19.6	35,094	△ 13.4	5,818	△ 24.3	1,653	△ 28.3	1.46	1.43	1.40	1.23	1.92	1.51	1.85	1.32
5月	5,699	△ 9.0	24,282	△ 1.7	9,359	△ 40.2	29,595	△ 25.7	4,926	△ 34.9	1,264	△ 42.3	1.64	1.22	1.79	1.10	1.66	1.33	1.88	1.20
6月	7,272	22.6	26,117	7.1	10,449	△ 19.3	28,351	△ 27.5	7,194	△ 8.8	1,607	△ 22.2	1.44	1.09	1.74	1.05	1.50	1.17	1.72	1.11
7月	6,383	3.8	27,054	11.9	10,697	△ 16.1	28,860	△ 26.7	6,968	△ 12.0	1,656	△ 21.8	1.68	1.07	1.80	1.05	1.66	1.10	1.72	1.08
8月	5,375	△ 1.9	27,537	16.1	9,601	△ 35.3	28,936	△ 25.1	5,814	△ 13.7	1,458	△ 18.4	1.79	1.05	1.95	1.03	1.64	1.07	1.82	1.04
9月	5,990	1.8	27,947	17.7	11,258	△ 13.8	29,994	△ 23.7	6,894	△ 9.6	1,656	△ 19.5	1.88	1.07	2.06	1.03	2.00	1.08	2.02	1.03
10月	6,233	1.2	28,219	17.7	11,848	△ 14.2	31,384	△ 20.8	7,117	△ 5.5	1,856	△ 11.4	1.90	1.11	1.97	1.06	2.03	1.15	1.82	1.04
令和2年度	6,284	1.4	26,540	9.6	10,500	△ 23.3	30,316	△ 23.2	6,390	△ 15.5	1,593	△ 23.7	1.67	1.14						

(注)年度数値は、月平均である。

一般職業紹介状況(学卒・パートを除く)

項目 安定所別	A 新規求職 申込件数	B 月間有効 求職者数	C 紹介件数	D 就職件数	E 4のうち管外就職		F 4のうち 保 受給者の 就職件数	G 新 規 求 人 数	H 月間有効 求 人 数	I 充 足 数	J Iのうち他県 からの 充足数	比 率			
	1 全 数	2 全 数	3 全 数	4 全 数	5 県内	6 県外						新規求職 対前年同月 増 減 率	新規求人 対前年同月 増 減 率	新規求 人倍率 (G/1)	有 効 求 人倍率 (H/2)
前年同月	3,990	15,188	5,041	1,158	344	184	341	7,429	22,383	1,080	115	△ 3.0	△ 11.3	1.86	1.47
前 月	3,856	18,339	4,503	870	271	147	271	6,574	17,945	819	95	3.5	△ 11.3	1.70	0.98
10月	4,025	18,399	4,467	1,015	333	161	328	6,909	18,860	993	142	0.9	△ 7.0	1.72	1.03
前 橋	717	3,169	883	167	75	23	52	1,320	3,269	148	14	△ 4.3	17.4	1.84	1.03
高 崎	669	2,934	792	144	38	20	37	1,591	4,424	194	27	△ 7.0	15.5	2.38	1.51
(安 中)	109	446	100	28	4	5	10	139	355	24	0	17.2	△ 5.4	1.28	0.80
桐 生	263	1,248	303	85	30	15	24	372	1,031	66	8	△ 4.4	△ 19.0	1.41	0.83
伊勢崎	514	2,504	553	121	35	23	50	799	2,154	141	19	4.9	△ 25.1	1.55	0.86
太 田	649	2,861	696	164	57	30	41	762	2,196	138	35	0.8	△ 20.7	1.17	0.77
館 林	375	1,937	329	84	12	26	35	527	1,640	92	22	49.4	△ 33.5	1.41	0.85
沼 田	146	619	143	35	4	3	17	278	815	42	6	12.3	2.6	1.90	1.32
富 岡	125	536	119	38	11	6	14	411	976	31	0	7.8	1.7	3.29	1.82
藤 岡	180	861	241	56	23	8	20	288	771	47	3	△ 8.6	9.5	1.60	0.90
渋 川	206	944	242	69	37	2	20	208	725	53	6	△ 19.2	△ 43.3	1.01	0.77
(中之条)	72	340	66	24	7	0	8	214	504	17	2	1.4	9.7	2.97	1.48
年度累計	28,589	120,836	28,767	5,969	1,928	959	1,783	43,330	125,774	5,742	756	4.6	△ 19.2	1.52	1.04

一般職業紹介状況(学卒を除きパートを含む)

項目 安定所別	A 新規求職 申込件数	B 月間有効 求職者数	C 紹介件数	D 就職件数	E 4のうち 保 受給者の 就職件数	F 新 規 求 人 数	G 月間有効 求 人 数	H 充 足 数	比 率			
	1 全 数	2 全 数	3 全 数	4 全 数					新規求職 対前年同月 増減率	新規求人 対前年同月 増減率	新規求 人倍率 (F/A)	有効求 人倍率 (G/B)
前年同月	6,159	23,974	7,529	2,095	487	13,808	39,633	1,979	△ 4.9	△ 6.3	2.24	1.65
前 月	5,990	27,947	6,894	1,656	456	11,258	29,994	1,591	1.8	△ 13.8	1.88	1.07
10月	6,233	28,219	7,117	1,856	498	11,848	31,384	1,805	1.2	△ 14.2	1.90	1.11
前 橋	1,070	4,868	1,387	292	80	2,133	5,304	316	△ 3.4	△ 7.5	1.99	1.09
高 崎	1,046	4,514	1,277	289	59	2,877	7,636	342	△ 7.7	2.1	2.75	1.69
(安 中)	171	730	160	48	11	222	572	43	15.5	△ 2.6	1.30	0.78
桐 生	422	1,986	500	168	43	658	1,803	126	1.0	△ 19.5	1.56	0.91
伊勢崎	747	3,543	845	216	72	1,307	3,338	237	3.0	△ 23.5	1.75	0.94
太 田	1,008	4,377	1,059	273	61	1,090	3,145	222	3.5	△ 24.3	1.08	0.72
館 林	549	2,759	522	142	51	1,008	2,884	151	40.8	△ 28.3	1.84	1.05
沼 田	258	1,095	270	91	27	591	1,548	94	13.7	1.4	2.29	1.41
富 岡	210	897	222	64	19	734	1,711	61	4.5	△ 2.0	3.50	1.91
藤 岡	288	1,318	354	96	31	452	1,299	81	△ 13.0	△ 14.9	1.57	0.99
洪 川	337	1,558	409	133	32	420	1,280	96	△ 9.4	△ 47.1	1.25	0.82
(中之条)	127	574	112	44	12	356	864	36	△ 3.8	△ 16.8	2.80	1.51
年度累計	43,989	185,783	44,731	11,150	2,774	73,503	212,214	10,788	18.1	△ 23.3	1.67	1.14

中高年齢者等の職業紹介等状況(パートを除く)

項目 安定所別	新規求職 申込件数		月間有効 求職者数	紹介件数	就職件数		5 新 規 求 人 数	6 月間有効 求 人 数	比 率				
	1 全 数	1のうち保	2 全 数	3 全 数	4 全 数	4のうち保			新規求職者 中に占める 中高年の割合	新規求職 対前年同月 増 減 率	新規求人 対前年同月 増 減 率	新規求人 倍 率 (5/1)	有効求人 倍 率 (6/2)
前年同月	1,604	465	6,364	1,992	464	133	2,703	8,283	(26.0) 40.2	3.2	△ 11.6	1.69	1.30
前 月	1,650	416	8,429	1,906	372	133	2,301	6,380	(26.5) 41.0	14.8	△ 15.2	1.39	0.76
10月	1,748	506	8,603	2,011	404	144	2,366	6,604	(28.0) 43.4	9.0	△ 12.5	1.35	0.77
前 橋	287	70	1,422	376	68	21	451	1,169	(26.8) 40.0	△ 8.3	6.9	1.57	0.82
高 崎	283	58	1,251	348	58	16	576	1,584	(27.1) 42.3	0.4	19.0	2.04	1.27
(安 中)	47	13	227	51	13	4	44	116	(27.5) 43.1	14.6	△ 12.0	0.94	0.51
桐 生	138	38	663	162	39	16	110	344	(32.7) 52.5	4.5	△ 32.5	0.80	0.52
伊勢崎	213	79	1,204	261	49	20	296	769	(28.5) 41.4	13.3	△ 31.5	1.39	0.64
太 田	258	83	1,270	306	64	22	222	669	(25.6) 39.8	11.7	△ 17.2	0.86	0.53
館 林	194	81	966	169	44	19	173	605	(35.3) 51.7	96.0	△ 45.4	0.89	0.63
沼 田	66	12	298	50	9	4	104	305	(25.6) 45.2	46.7	△ 3.7	1.58	1.02
富 岡	49	12	276	59	14	7	146	357	(23.3) 39.2	△ 5.8	△ 11.5	2.98	1.29
藤 岡	88	32	422	110	19	5	103	272	(30.6) 48.9	12.8	17.0	1.17	0.64
渋 川	94	21	423	89	21	7	61	230	(27.9) 45.6	△ 10.5	△ 54.5	0.65	0.54
(中之条)	31	7	181	30	6	3	80	184	(24.4) 43.1	△ 18.4	11.1	2.58	1.02
年度累計	12,569	3,796	55,906	12,427	2,474	788	15,461	45,347	(28.6) 44.0	15.5	△ 22.3	1.23	0.81

(注) ()内は、パートを含めた新規求職者中に占める中高年の割合である。求人数及び求人倍率は、「求人均等配分方式」による数値である。

高齢者(55歳以上)の職業紹介状況(パートを除く)

安定所別 項目	新規求職 申込件数		月間有効 求職者数	紹介件数	就職件数		5 新 規 求 人 数	6 月間有効 求 人 数	比 率				
	1		2	3	4				新規求職者 中に占める 高齢者の割合	新規求職 対前年同月 増 減 率	新規求人 対前年同月 増 減 率	新規求人 倍率 (5/1)	有効求人 倍率 (6/2)
	全 数	1のうち保	全 数	全 数	全 数	4のうち保							
前年同月	763	221	2,993	746	181	54	1,453	4,478	(12.4) 19.1	32.0	△ 2.9	1.90	1.50
前 月	748	201	4,037	719	130	48	1,131	3,170	(12.0) 18.6	18.2	△ 22.4	1.51	0.79
10月	848	251	4,159	767	147	54	1,116	3,199	(13.6) 21.1	11.1	△ 23.2	1.32	0.77
前 橋	131	31	667	123	20	5	206	574	(12.2) 18.3	△ 4.4	△ 14.2	1.57	0.86
高 崎	121	22	573	112	22	6	268	741	(11.6) 18.1	△ 4.7	18.6	2.21	1.29
(安 中)	21	6	114	29	8	2	21	59	(12.3) 19.3	△ 8.7	△ 27.6	1.00	0.52
桐 生	68	19	325	39	15	5	51	164	(16.1) 25.9	9.7	△ 44.6	0.75	0.50
伊勢崎	101	41	597	123	19	9	147	374	(13.5) 19.6	20.2	△ 41.9	1.46	0.63
太 田	110	45	563	110	18	7	103	315	(10.9) 16.9	△ 1.8	△ 12.0	0.94	0.56
館 林	104	44	467	79	22	10	82	318	(18.9) 27.7	108.0	△ 56.1	0.79	0.68
沼 田	42	8	165	21	3	0	49	149	(16.3) 28.8	110.0	△ 16.9	1.17	0.90
富 岡	29	6	149	30	6	3	69	174	(13.8) 23.2	0.0	△ 29.6	2.38	1.17
藤 岡	47	15	218	51	7	2	51	134	(16.3) 26.1	11.9	24.4	1.09	0.61
洪 川	55	12	217	37	6	4	29	109	(16.3) 26.7	3.8	△ 62.3	0.53	0.50
(中之条)	19	2	104	13	1	1	40	88	(15.0) 26.4	△ 20.8	17.6	2.11	0.85
年度累計	5,948	1,802	27,184	4,675	943	306	7,735	22,994	(13.5) 20.8	19.1	△ 28.1	1.30	0.85

(注) ()内は、パートを含めた新規求職者中に占める高齢者の割合である。求人数及び求人倍率は、「求人均等配分方式」による数値である。

パートタイム職業紹介状況

安定所別	項目	新規求職 申込件数	月間有効 求職者数	紹介件数	就職件数	新規 求人数	月間有効 求人数
	前年同月	2,169	8,786	2,488	937	6,379	17,250
	前 月	2,134	9,608	2,391	786	4,684	12,049
	10月	2,208	9,820	2,650	841	4,939	12,524
	前 橋	353	1,699	504	125	813	2,035
	高 崎	377	1,580	485	145	1,286	3,212
	(安 中)	62	284	60	20	83	217
	桐 生	159	738	197	83	286	772
	伊勢崎	233	1,039	292	95	508	1,184
	太 田	359	1,516	363	109	328	949
	館 林	174	822	193	58	481	1,244
	沼 田	112	476	127	56	313	733
	富 岡	85	361	103	26	323	735
	藤 岡	108	457	113	40	164	528
	渋 川	131	614	167	64	212	555
	(中之条)	55	234	46	20	142	360
	年度累計	15,400	64,947	15,964	5,181	30,173	86,440

障害者職業紹介状況

項目 安定所別	新規求職申込件数				紹介件数				就職件数				新規登録者数				期末現在登録者数 (月 末)			
	身体	知的	精神	その他	身体	知的	精神	その他	身体	知的	精神	その他	身体	知的	精神	その他	身体	知的	精神	その他
前年同月	84	70	126	12	83	54	151	7	31	21	51	9	46	43	60	6	6,872	4,339	4,364	513
前 月	92	35	106	32	122	27	165	30	23	14	45	13	45	11	56	17	6,990	4,419	4,597	752
10月	94	98	116	29	116	71	200	43	37	15	59	12	38	44	51	12	7,028	4,464	4,642	767
前 橋	18	7	22	8	35	18	52	12	6	4	5	3	6	4	7	2	879	554	568	188
高 崎	14	8	24	10	29	14	56	9	7	1	16	3	4	0	16	6	977	726	949	156
(安 中)	2	2	5	1	2	2	5	1	1	0	1	0	0	1	3	1	274	108	182	18
桐 生	8	2	7	1	5	3	9	2	5	2	10	1	6	1	3	1	670	525	335	31
伊勢崎	10	8	14	1	11	5	15	5	4	4	7	1	5	0	3	0	754	397	498	134
太 田	19	42	14	5	7	11	8	4	2	0	4	2	5	22	4	2	838	607	472	57
館 林	7	11	7	1	7	8	14	1	5	0	6	0	3	8	3	0	736	413	454	46
沼 田	5	1	3	1	7	3	10	0	3	1	2	0	4	1	2	0	393	183	221	25
富 岡	1	5	5	0	2	3	6	1	1	0	2	0	1	4	2	0	335	174	227	21
藤 岡	1	3	5	0	4	2	10	1	0	1	2	1	0	2	2	0	363	221	286	27
渋 川	6	6	7	1	5	2	11	7	3	2	2	1	3	0	4	0	598	412	348	49
(中之条)	3	3	3	0	2	0	4	0	0	0	2	0	1	1	2	0	211	144	102	15
年度累計	581	404	735	175	709	191	1,177	204	197	180	359	75	283	214	331	94				

産業別・規模別一般新規求人状況(学卒を除きパートを含む)

前月	前年同月	当月	対前月比	対前年同月比	構成比	産業別	計	前橋	高崎	(安中)	桐生	伊勢崎	太田	館林	沼田	富岡	藤岡	渋川	(中之条)
258	156	129	△ 50.0	△ 17.3	1.1	A. 農、林、漁業	129	13	8	4	4	18	0	2	64	3	1	11	1
1	2	4	300.0	100.0	0.0	C 鉱業、採石業、砂利採取業	4	0	0	0	1	0	0	0	0	0	3	0	0
1,278	956	1,198	△ 6.3	25.3	10.1	D 建設業	1,198	228	331	36	52	110	122	60	69	29	55	79	27
1,490	1,880	1,615	8.4	△ 14.1	13.6	E 製造業	1,615	115	265	46	96	197	193	275	53	151	136	71	17
307	334	325	5.9	△ 2.7	2.7	09 食品製造業	325	30	42	0	10	39	5	87	10	41	21	38	2
14	27	19	35.7	△ 29.6	0.2	10 飲料・たばこ・飼料製造業	19	1	7	0	4	1	0	0	4	0	0	0	2
35	57	44	25.7	△ 22.8	0.4	11 繊維工業	44	4	3	0	11	7	5	8	0	0	6	0	0
19	28	14	△ 26.3	△ 50.0	0.1	12 木材・木製品製造業(家具を除く)	14	4	0	0	2	1	0	0	4	1	1	1	0
18	41	30	66.7	△ 26.8	0.3	13 家具・装備品製造業	30	10	2	0	0	7	0	3	3	5	0	0	0
23	45	13	△ 43.5	△ 71.1	0.1	14 パルプ・紙・紙加工品製造業	13	0	1	0	4	2	2	2	0	0	2	0	0
4	12	20	400.0	66.7	0.2	15 印刷・同関連業	20	5	5	0	0	1	5	2	0	0	0	2	0
42	103	62	47.6	△ 39.8	0.5	16 化学工業	62	2	2	6	0	0	0	40	0	0	1	10	1
0	0	0	--	--	0.0	17 石油製品・石炭製品製造業	0	0	0	0	0	0	0	0	0	0	0	0	0
154	174	146	△ 5.2	△ 16.1	1.2	18 プラスチック製品製造業(別掲を除く)	146	10	7	6	13	20	31	25	3	7	18	5	1
6	15	13	116.7	△ 13.3	0.1	19 ゴム製品製造業	13	3	8	0	0	1	1	0	0	0	0	0	0
22	44	38	72.7	△ 13.6	0.3	21 窯業・土石製品製造業	38	5	3	1	0	2	3	3	2	3	10	5	1
36	18	22	△ 38.9	22.2	0.2	22 鉄鋼業	22	0	7	4	6	0	3	0	0	0	1	1	0
24	14	16	△ 33.3	14.3	0.1	23 非鉄金属製造業	16	4	0	0	4	8	0	0	0	0	0	0	0
178	179	144	△ 19.1	△ 19.6	1.2	24 金属製品製造業	144	9	22	5	5	17	23	17	5	23	14	3	1
79	141	65	△ 17.7	△ 53.9	0.5	25 はん用機械器具製造業	65	3	2	6	1	15	20	3	2	4	9	0	0
75	76	81	8.0	6.6	0.7	26 生産用機械器具製造業	81	1	14	2	2	22	3	14	1	8	13	1	0
28	34	36	28.6	5.9	0.3	27 業務用機械器具製造業	36	2	2	0	8	1	2	9	0	4	8	0	0
14	46	28	100.0	△ 39.1	0.2	28 電子部品・デバイス・電子回路製造業	28	3	9	0	1	3	0	0	6	3	3	3	0
113	181	132	16.8	△ 27.1	1.1	29 電気機械器具製造業	132	5	44	7	12	9	19	20	0	5	5	0	6
25	30	15	△ 40.0	△ 50.0	0.1	30 情報通信機械器具製造業	15	0	0	2	0	0	2	0	0	10	0	0	1
212	214	222	4.7	3.7	1.9	31 輸送用機械器具製造業	222	6	13	7	12	38	53	40	13	19	19	2	0
62	67	130	109.7	94.0	1.1	20.32 その他の製造業	130	8	72	0	2	5	13	2	6	15	5	0	2
10	9	5	△ 50.0	△ 44.4	0.0	F 電気・ガス・熱供給・水道業	5	5	0	0	0	0	0	0	0	0	0	0	0
85	100	101	18.8	1.0	0.9	G 情報通信業	101	39	41	0	6	0	12	3	0	0	0	0	0
621	925	699	12.6	△ 24.4	5.9	H 運輸業、郵便業	699	105	168	3	24	112	87	114	17	32	26	1	10
1,749	1,918	1,350	△ 22.8	△ 29.6	11.4	I 卸売業、小売業	1,350	497	274	18	72	70	83	207	70	17	14	20	8
64	192	176	175.0	△ 8.3	1.5	J 金融業、保険業	176	95	40	1	14	8	1	0	0	5	5	7	0
194	256	205	5.7	△ 19.9	1.7	K 不動産業、物品賃貸業	205	34	55	0	12	1	86	6	1	0	3	0	7
298	302	230	△ 22.8	△ 23.8	1.9	L 学術研究、専門・技術サービス業	230	79	47	0	30	35	14	5	3	0	13	3	1
404	820	450	11.4	△ 45.1	3.8	M 宿泊業、飲食サービス業	450	30	63	9	27	22	19	20	78	17	2	56	107
466	519	513	10.1	△ 1.2	4.3	N 生活関連サービス業、娯楽業	513	26	222	9	17	38	18	15	70	16	13	11	58
195	166	217	11.3	30.7	1.8	O 教育、学習支援業	217	86	37	4	8	36	31	5	2	2	1	5	0
3,068	3,687	3,511	14.4	△ 4.8	29.6	P 医療、福祉	3,511	512	985	71	210	369	311	185	112	405	150	100	101
27	224	101	274.1	△ 54.9	0.9	Q 複合サービス業	101	17	53	2	17	0	5	0	1	4	1	0	1
941	1,520	1,203	27.8	△ 20.9	10.2	R サービス業(他に分類されないもの)	1,203	217	253	15	63	282	103	105	37	40	18	53	17
109	176	141	29.4	△ 19.9	1.2	S. T 公務、その他	141	35	35	4	5	9	5	6	14	13	11	3	1
11,258	13,808	11,848	5.2	△ 14.2	100.0	合計	11,848	2,133	2,877	222	658	1,307	1,090	1,008	591	734	452	420	356
7,279	8,330	7,131	△ 2.0	△ 14.4	60.2	29人以下	7,131	1,176	1,940	164	400	806	709	520	397	368	255	219	177
2,859	3,614	3,253	13.8	△ 10.0	27.5	30～99人	3,253	658	664	44	178	363	285	219	144	281	132	157	128
782	1,009	1,030	31.7	2.1	8.7	100～299人	1,030	226	167	11	57	75	64	226	32	58	56	29	29
233	574	272	16.7	△ 52.6	2.3	300～499人	272	29	68	3	11	60	4	25	5	21	9	15	22
74	240	119	60.8	△ 50.4	1.0	500～999人	119	13	36	0	11	2	20	18	13	6	0	0	0
31	41	43	38.7	4.9	0.4	1,000人～	43	31	2	0	1	1	8	0	0	0	0	0	0

(注)新産業分類(平成19年11月改訂「日本標準産業分類」)に基づく区分により掲載している。

産業別・規模別一般充足状況(学卒を除きパート含む)

前月	前年同月	当月	対前月比	対前年同月比	構成比	産業別	計	前橋	高崎	(安中)	桐生	伊勢崎	太田	館林	沼田	富岡	藤岡	渋川	(中之条)
47	44	43	△ 8.5	△ 2.3	2.4	A. 農、林、漁業	43	7	1	2	1	5	1	0	13	7	0	2	4
0	1	0	—	△ 100.0	0.0	C 鉱業、採石業、砂利採取業	0	0	0	0	0	0	0	0	0	0	0	0	0
84	93	111	32.1	19.4	6.1	D 建設業	111	24	25	7	2	12	14	4	6	1	8	7	1
334	487	397	18.9	△ 18.5	22.0	E 製造業	397	22	45	16	34	61	67	63	22	23	21	18	5
78	80	72	△ 7.7	△ 10.0	4.0	09 食料品製造業	72	6	6	2	10	15	1	5	5	8	6	7	1
5	8	7	40.0	△ 12.5	0.4	10 飲料・たばこ・飼料製造業	7	0	4	0	2	0	0	0	0	0	1	0	0
10	16	12	20.0	△ 25.0	0.7	11 繊維工業	12	0	1	0	3	3	2	3	0	0	0	0	0
3	11	6	100.0	△ 45.5	0.3	12 木材・木製品製造業(家具を除く)	6	2	0	0	1	0	0	0	1	0	0	0	2
5	10	7	40.0	△ 30.0	0.4	13 家具・装備品製造業	7	2	0	0	0	1	0	0	3	1	0	0	0
8	9	7	△ 12.5	△ 22.2	0.4	14 パルプ・紙・紙加工品製造業	7	2	0	0	0	1	0	3	0	0	1	0	0
3	7	3	0.0	△ 57.1	0.2	15 印刷・同関連業	3	0	0	0	0	0	1	0	0	0	0	2	0
7	24	24	242.9	0.0	1.3	16 化学工業	24	0	4	3	0	4	2	9	0	0	1	0	1
0	0	0	—	—	0.0	17 石油製品・石炭製品製造業	0	0	0	0	0	0	0	0	0	0	0	0	0
41	65	48	17.1	△ 26.2	2.7	18 プラスチック製品製造業(別掲を除く)	48	1	3	0	7	4	8	13	4	5	3	0	0
4	8	5	25.0	△ 37.5	0.3	19 ゴム製品製造業	5	0	4	0	0	0	1	0	0	0	0	0	0
3	10	10	233.3	0.0	0.6	21 窯業・土石製品製造業	10	0	1	1	0	1	0	1	2	1	0	3	0
3	11	2	△ 33.3	△ 81.8	0.1	22 鉄鋼業	2	0	1	0	0	0	1	0	0	0	0	0	0
4	3	7	75.0	133.3	0.4	23 非鉄金属製造業	7	0	2	1	1	1	0	0	2	0	0	0	0
41	46	44	7.3	△ 4.3	2.4	24 金属製品製造業	44	0	2	2	6	9	9	6	2	2	4	1	1
20	24	15	△ 25.0	△ 37.5	0.8	25 はん用機械器具製造業	15	1	0	1	0	3	4	3	1	1	1	0	0
6	11	12	100.0	9.1	0.7	26 生産用機械器具製造業	12	0	3	0	0	1	5	1	0	1	1	0	0
6	9	7	16.7	△ 22.2	0.4	27 業務用機械器具製造業	7	0	0	0	0	1	4	0	0	0	1	1	0
6	10	5	△ 16.7	△ 50.0	0.3	28 電子部品・デバイス・電子回路製造業	5	0	1	1	0	0	1	2	0	0	0	0	0
18	35	20	11.1	△ 42.9	1.1	29 電気機械器具製造業	20	2	4	3	1	2	2	2	0	1	1	0	2
5	11	4	△ 20.0	△ 63.6	0.2	30 情報通信機械器具製造業	4	2	1	0	0	0	0	1	0	0	0	0	0
48	62	65	35.4	4.8	3.6	31 輸送用機械器具製造業	65	1	4	2	3	12	25	13	1	3	1	0	0
10	17	15	50.0	△ 11.8	0.8	20,32 その他の製造業	15	3	4	0	0	3	1	1	1	0	0	2	0
3	1	1	△ 66.7	0.0	0.1	F 電気・ガス・熱供給・水道業	1	0	1	0	0	0	0	0	0	0	0	0	0
12	13	10	△ 16.7	△ 23.1	0.6	G 情報通信業	10	3	4	0	2	0	1	0	0	0	0	0	0
87	110	110	26.4	0.0	6.1	H 運輸業、郵便業	110	11	17	1	6	27	20	12	2	1	10	1	2
165	226	211	27.9	△ 6.6	11.7	I 卸売業、小売業	211	53	54	3	9	29	21	12	10	3	7	9	1
9	27	16	77.8	△ 40.7	0.9	J 金融業、保険業	16	11	4	0	1	0	0	0	0	0	0	0	0
21	19	28	33.3	47.4	1.6	K 不動産業、物品賃貸業	28	4	11	0	0	2	8	2	0	0	0	0	1
54	53	53	△ 1.9	0.0	2.9	L 学術研究、専門・技術サービス業	53	19	15	0	5	7	4	0	0	0	2	1	0
38	83	48	26.3	△ 42.2	2.7	M 宿泊業、飲食サービス業	48	1	9	0	1	4	5	3	4	1	0	12	8
30	47	39	30.0	△ 17.0	2.2	N 生活関連サービス業、娯楽業	39	1	8	3	3	7	1	0	7	1	1	4	3
22	31	25	13.6	△ 19.4	1.4	O 教育、学習支援業	25	6	9	0	1	0	7	2	0	0	0	0	0
462	456	484	4.8	6.1	26.8	P 医療、福祉	484	91	102	8	42	55	49	34	11	18	30	36	8
8	15	11	37.5	△ 26.7	0.6	Q 複合サービス事業	11	1	3	0	1	0	4	0	0	0	1	0	1
156	201	154	△ 1.3	△ 23.4	8.5	R サービス業(他に分類されないもの)	154	33	32	3	13	24	14	18	8	3	1	4	1
59	72	64	8.5	△ 11.1	3.5	S. T 公務、その他	64	29	2	0	5	4	6	1	11	3	0	2	1
1,591	1,979	1,805	13.5	△ 8.8	100.0	合計	1,805	316	342	43	126	237	222	151	94	61	81	96	36
968	1,209	1,141	17.9	△ 5.6	63.2	29人以下	1,141	202	238	33	85	136	130	83	65	39	52	59	19
434	544	456	5.1	△ 16.2	25.3	30~99人	456	73	73	9	34	66	69	39	18	16	16	27	16
136	153	146	7.4	△ 4.6	8.1	100~299人	146	31	19	1	5	26	14	20	10	2	9	8	1
22	33	33	50.0	0.0	1.8	300~499人	33	3	8	0	0	5	2	9	0	1	3	2	0
20	26	16	△ 20.0	△ 38.5	0.9	500~999人	16	4	2	0	2	3	1	0	1	3	0	0	0
11	14	13	18.2	△ 7.1	0.7	1,000人~	13	3	2	0	0	1	6	0	0	0	1	0	0

(注)新産業分類(平成19年11月改訂「日本標準産業分類」)に基づく区分により掲載している。

新規学卒者の職業紹介状況(令和3年3月卒)

項 目	安定所別		前橋	高崎	(安中)	桐生	伊勢崎	太田	館林	沼田	富岡	藤岡	渋川	(中之条)	前年実績	
	前年同月	2年10月														
	末 現 在	末 現 在														
学 校	1 求人数	27	5	4	1	0	0	0	0	0	0	0	0	0	0	
	2 求職者数	14	4	1	1	1	1	0	0	0	0	0	0	0	8	
	3 就職者数	0	0	0	0	0	0	0	0	0	0	0	0	0	6	
	4 求人倍率 (1/2)	1.93	1.25	4.00	1.00	0.00	0.00	--	--	--	--	--	--	--	0.00	
	5 就職率 (3/2×100)	0.0	0.0	0.0	0.0	0.0	0.0	--	--	--	--	--	--	--	75.0	
高 校	1 求人数	9,269	7,330	1,128	1,415	214	455	702	1,264	656	322	364	272	286	252	5,634
	2 求職者数	3,212	2,733	407	371	154	374	297	298	203	127	98	191	147	66	3,204
	3 就職者数	2,738	1,816	243	251	98	215	213	200	134	95	65	135	124	43	3,204
	4 求人倍率 (1/2)	2.89	2.68	2.77	3.81	1.39	1.22	2.36	4.24	3.23	2.54	3.71	1.42	1.95	3.82	1.76
	5 就職率 (3/2×100)	85.2	66.4	59.7	67.7	63.6	57.5	71.7	67.1	66.0	74.8	66.3	70.7	84.4	65.2	100.0

(注1) 「2 求職者数」は、学校又は安定所の紹介を希望する求職者をいう。

(注2) 「3 就職者数」は、学校又は安定所の紹介による就職決定者数をいう。

(注3) 「前年実績」は、平成31年3月卒の学校又は安定所の紹介による最終数である。

新卒応援ハローワーク取扱状況

区分	項目	来所者数	求職	就職
大学等		111	49	104
	うち既卒者	55	16	37
	年度累計	687	234	205
高校		43	23	17
	うち既卒者	28	17	17
	年度累計	294	91	67
中学		1	3	1
	うち既卒者	1	3	1
	年度累計	9	8	3
その他若年者		1	0	0
	年度累計	4	1	0

※大学等には、大学院、短大、高専、専修、公共職業能力開発施設を含む。

※「既卒者」とは、学校卒業者で新規学卒者扱いでの就職を希望する者で、同一の事業主の元で正規雇用され、引き続き1年以上雇用保険被保険者であった期間がない者。

※その他若年者は学生、既卒者以外の若年者をいう。

外国人雇用サービスコーナー取扱状況

区分	項目	新規求職	相談件数	紹介件数	就職件数	有効求職
前 橋	当月分	38	170	43	8	184
	年度累計	334	1,026	183	40	
伊勢崎	当月分	115	1,208	46	11	704
	年度累計	1,087	6,929	336	65	
太 田	当月分	61	983	108	15	771
	年度累計	536	6,304	549	99	
館 林	当月分	119	781	45	9	709
	年度累計	1,021	4,633	268	45	

雇用保険関係

項目 安定所別	適用関係											求職者給付関係										
	事業所			被保険者					事務組合			一般被保険者					実人員					
	1 全数	2 新規加入	3 廃止脱退	4 全数	5 資格取得	6 資格喪失	7 6のうち事業主都合による解雇	8 解雇率 7/6×100	9 組合	10 委託事業所	11 被保険者	12 離職票 交付件数	13 受給資格決定 件数	14 初回受給者数	15 うち特定	16 受給者実人員	17 うち特定	18 訓練延長 給付	19 受講手当	20 特定職種	21 通所手当	22 傷病手当 実人員
前年同月	32,596	109	87	624,804	10,070	9,468	549	5.8	203	13,539	120,514	5,281	1,688	624,804	290	5,309	1,341	277	273	0	484	23
前月	33,002	122	265	628,032	7,781	7,411	542	7.3	203	13,588	122,383	4,616	1,639	1,626	418	8,674	2,873	268	191	0	438	27
10月	33,087	137	51	626,888	7,931	8,467	809	9.6	203	13,609	122,241	5,178	2,017	1,647	470	8,075	2,816	300	224	0	474	17
前橋	6,353	25	9	123,114	1,523	1,498	72	4.8	54	2,880	26,853	901	265	257	84	1,268	415	51	44	0	88	1
高崎	6,023	30	8	133,839	1,656	1,591	89	5.6	33	2,345	20,444	991	297	262	58	1,113	296	59	32	0	87	3
安中	696	3	0	15,923	122	142	2	1.4	3	303	2,458	88	65	42	10	188	61	5	4	0	8	0
桐生	2,776	6	6	44,001	516	603	47	7.8	18	898	7,036	381	146	123	28	652	217	14	14	0	25	0
伊勢崎	4,029	23	6	71,447	1,053	1,137	139	12.2	18	1,491	13,170	574	271	264	72	1,344	529	25	30	0	47	5
太田	3,834	16	5	92,222	1,252	1,451	124	8.5	9	1,265	14,155	934	351	232	70	1,101	396	32	33	0	56	1
館林	2,528	7	3	53,297	845	879	191	21.7	11	842	9,292	561	277	200	78	1,040	463	19	9	0	24	2
沼田	1,399	4	2	18,455	233	263	12	4.6	13	773	5,717	163	62	35	8	252	88	15	6	0	17	1
富岡	1,230	2	2	17,476	164	191	57	29.8	11	574	5,821	129	66	50	18	225	68	10	3	0	12	1
藤岡	1,525	7	4	21,583	183	233	27	11.6	9	711	6,633	163	97	86	23	406	139	26	17	0	41	1
渋川	1,685	10	5	23,209	246	296	37	12.5	13	952	7,018	185	95	72	14	337	93	34	24	0	56	1
中之条	1,009	4	1	12,322	138	183	12	6.6	11	575	3,644	108	25	24	7	149	51	10	8	0	13	1
年度累計		1,075	733		69,004	65,392	6,396	9.8				40,745	14,953	13,720	3,972	54,618	17,732	1,378	1,317	0	2,158	129

(注)13受給資格決定数は速報値のため修正があり得る

(注)特定とは、特定受給資格者

項目 安定 所別	求職者給付関係												就職促進給付関係											
	一般被保険者						高年齢継続被保険者			短期特例被保険者			一般被保険者						就職促進給付関係					
	23	基本手当			27	28	29	30	31	32	33	34	常用就職支度手当		再就職手当		就業促進定着手当		就業手当		移転費		求職活動支援費	
24	25	26	27	28	29	30	31	32	33	34	35	36	37	38	39	40	41	42	43	44	45	46		
総支給額	所定日数 内支給額	うち特定	訓練延 長給付 支給額	技能習 得手当 支給額	傷病 手当 支給額	受給資 格決定 件数	受給 者数	高年齢 求職者 給付金額	受給資 格決定 件数	受給 者数	特例一 時金支 給金額	支給 人員	支給 金額	支給 人員	支給 金額	支給 人員	支給 金額	支給 人員	支給 金額	支給 人員	支給 金額	支給 人員	支給 金額	
前年同月	760,054	714,843	199,727	36,857	5,035	3,150	380	310	66,559	11	5	862	2	335	542	218,305	130	21,518	17	647	1	279	0	
前月	1,462,714	1,137,019	399,056	37,875	3,934	4,204	369	371	77,102	2	1	313	0	16	482	192,048	113	23,271	18	933	0		2	42
10月	1,375,697	1,032,687	378,597	43,307	4,714	3,839	523	496	106,585	13	4	827	3	541	482	192,933	180	41,931	14	780	0		4	42
前橋	228,821	172,525	60,279	7,184	637	125	79	72	15,361	0	0	44	0	1	67	27,291	30	7,072	4	269	0		1	6
高崎	197,689	143,454	41,301	8,815	657	413	80	92	19,696	0	0		1	223	56	26,215	27	5,381	2	191	0		3	36
安中	31,118	23,610	8,372	873	95		12	9	1,947	0	0		0		10	3,228	5	642	2	94	0		0	
桐生	107,247	80,787	29,227	2,221	305	1	40	43	9,880	0	0	2	0		44	14,435	16	3,958	1	44	0		0	
伊勢崎	222,077	173,396	71,808	4,252	509	977	65	45	9,551	0	0	2	2	311	77	29,126	36	9,590	0	21	0		0	
太田	184,924	141,047	53,552	4,856	661	182	80	82	17,274	0	0	1	0	4	68	27,068	22	5,232	0	16	0		0	
館林	175,621	132,372	59,198	2,537	289	569	58	57	12,272	0	0		0		66	27,393	8	1,285	0	3	0		0	
沼田	46,448	32,595	11,983	2,239	344	355	25	23	5,152	13	4	745	0		12	5,552	5	766	3	88	0		0	
富岡	35,660	25,287	7,112	1,641	126	335	16	12	2,257	0	0		0		22	11,544	10	2,485	0		0		0	
藤岡	67,929	51,666	19,246	3,320	341	425	23	21	4,587	0	0		0	1	28	10,571	14	4,042	1	35	0		0	
渋川	51,825	37,224	11,060	4,511	502	172	32	28	6,047	0	0	31	0		25	8,554	6	1,258	1	18	0		0	
中之条	26,337	18,725	5,457	857	246	284	13	12	2,560	0	0	2	0		7	1,956	1	219	0		0		0	
年度累計	8,043,753	6,972,035	2,396,334	189,851	22,360	22,524	3,932	3,866	829,280	22	22	4,964	14	2,473	3,032	1,263,148	982	192,931	98	4,773	6	1,122	14	532

(注1) 支給金額は千円単位で千円未満四捨五入のため、合計とは一致しない。

(注2) 就職促進給付の拡充により、平成26年10月より就業促進定着手当の支給が開始。

項目 安定所別	雇 用 継 続 給 付 関 係										
	高 年 齢 雇 用 継 続 給 付						育 児 休 業 給 付			介 護 休 業 給 付	
	基本給付金			再就職給付金							
	47 受給要件確認 件数	48 受給者 実人員	49 支給 金額	50 受給要件確認 件数	51 受給者 実人員	52 支給 金額	53 受給要件確認 件数	54 受給者 実人員	55 支給 金額	56 受給 者数	57 支給 金額
前年同月	327	8,965	234,707	0	0		405	4,299	512,642	23	8,052
前 月	343	9,325	253,585	0	2	43	408	4,269	520,774	25	8,132
10月	384	9,232	242,256	0	0		483	4,718	583,557	33	6,587
前橋	63	2,061	53,002	0	0		133	1,248	165,556	4	761
高崎	92	1,612	42,159	0	0		114	1,172	147,260	5	1,215
安中	22	255	6,669	0	0		17	85	9,913	2	502
桐生	33	467	11,444	0	0		30	294	34,273	4	474
伊勢崎	36	1,136	30,671	0	0		56	540	63,775	2	540
太田	48	1,524	42,984	0	0		45	479	54,780	9	2,160
館林	48	972	24,319	0	0		32	313	37,439	1	30
沼田	5	201	5,082	0	0		10	133	15,568		
富岡	14	162	3,509	0	0		11	87	10,164	2	507
藤岡	8	367	9,717	0	0		11	145	17,745	2	280
渋川	6	327	8,962	0	0		20	172	21,797	2	116
中之条	9	148	3,737	0	0		4	50	5,287		
年度累計	2,486	61,767	1,650,872	0	6	123	2,885	30,394	3,671,197	159	42,734

(注) 支給金額は千円単位で千円未満四捨五入のため、合計とは一致しない。

教育訓練給付金(一般教育訓練)給付状況

		一 般 教 育 訓 練 給 付 関 係												合計
		前橋	高崎	安中	桐生	伊勢崎	太田	館林	沼田	富岡	藤岡	渋川	中之条	
平成29年度	受給者数	282	274	32	115	226	148	106	82	53	89	84	27	1,518
	支給金額	9,251	9,154	1,045	3,612	7,540	4,101	3,216	2,198	2,083	2,879	2,659	811	48,550
平成30年度	受給者数	273	277	30	101	189	151	119	55	67	84	92	37	1,475
	支給金額	7,543	8,953	768	2,940	6,167	4,159	3,666	1,438	1,883	2,401	2,868	890	43,674
令和元年度	受給者数	242	260	51	85	195	131	111	53	34	57	79	23	1,321
	支給金額	8,209	9,192	1,650	2,049	6,139	3,405	3,327	1,457	1,436	1,752	2,191	675	41,482
令和元年10月	受給者数	21	26	1	10	23	13	10	6	3	6	5	1	125
	支給金額	723	827	28	416	582	527	296	161	121	137	149	19	3,988
11月	受給者数	25	37	11	8	21	19	16	5	4	7	10	2	165
	支給金額	874	1,220	256	146	725	428	634	88	121	340	236	44	5,112
12月	受給者数	28	24	4	13	13	9	12	6	5	7	7	5	133
	支給金額	875	881	103	299	305	232	305	152	262	150	153	121	3,836
令和2年1月	受給者数	12	15	0	11	18	13	2	3	2	8	8	0	92
	支給金額	516	394		242	511	266	29	102	147	235	270		2,712
2月	受給者数	14	17	0	2	13	11	6	6	3	3	4	1	80
	支給金額	421	439		15	501	283	307	165	113	57	109	64	2,474
3月	受給者数	21	12	6	5	10	10	5	5	1	6	4	1	86
	支給金額	699	507	150	111	383	294	107	223	21	223	60	19	2,797
4月	受給者数	11	9	1	5	6	11	9	2	2	4	3	2	65
	支給金額	305	232	8	238	243	132	450	38	58	63	69	17	1,852
5月	受給者数	11	8	0	2	7	5	14	3	1	1	3	2	57
	支給金額	256	397		15	155	41	271	27	8	79	71	15	1,335
6月	受給者数	26	24	3	5	11	5	9	3	0	6	2	0	94
	支給金額	722	818	156	246	429	73	139	88		143	93		2,907
7月	受給者数	23	21	3	6	13	25	13	1	3	8	6	2	124
	支給金額	1,043	1,011	120	194	493	570	283	58	80	413	325	40	4,630
8月	受給者数	21	24	2	10	23	11	14	5	6	6	3	2	127
	支給金額	666	688	33	320	865	325	628	260	134	190	129	24	4,262
9月	受給者数	22	33	4	12	14	14	7	6	6	11	6	2	137
	支給金額	682	1,084	156	216	596	422	90	207	205	206	151	39	4,052
10月	受給者数	33	23	8	10	22	24	13	9	5	10	12	2	171
	支給金額	1,085	736	136	266	626	795	333	160	181	454	502	71	5,345

(注1) 支給金額は千円単位で千円未満四捨五入のため、合計とは一致しない。

(注2) 教育訓練給付金の拡充に伴い、平成26年10月より「一般教育訓練給付金」へ名称変更

教育訓練給付金(専門実践教育訓練)受給資格確認及び教育訓練支援給付金給付状況

項目	専門実践教育訓練関係																	教育訓練支援給付金					
	教育訓練給付金																	受給資格 確認件数	初回受給者数	受給者実人員	支給終了者数	支給金額	
	安定所別	受給資格 確認件数	内訳		受給者数・支給金額																		
			通学制	通信制	第1回		第2回		第3回		第4回		第5回		第6回		追加給付(20%)						
受給者数					支給金額	受給者数	支給金額	受給者数	支給金額	受給者数	支給金額	受給者数	支給金額	受給者数	支給金額	受給者数	支給金額						
平成30年度	292	143	149	258	44,951	190	13,566	159	15,547	144	12,009	85	8,480	73	6,270	155	31,882	39	42	389	28	62,798	
令和元年度	486	194	292	341	50,766	196	17,383	169	19,729	130	10,993	69	7,160	65	5,528	151	34,451	56	45	465	27	93,668	
前年同月	13	1	12	192	31,414	2	228	138	16,259	0		63	6,628	0		2	119	0	9	70	0	14,062	
前月	30	2	28	17	1,630	0		0		0		0		0		5	1,883	2	0	15	0	3,735	
10月	16	2	14	249	45,725	2	165	141	14,590	0		72	8,208	0		2	208	1	18	61	1	11,818	
前橋	7	1	6	47	9,152	0		23	2,674	0		7	873	0		2	208	1	5	21	0	4,146	
高崎	4	0	4	75	14,772	1	40	52	5,193	0		13	1,590	0		0		0	3	10	0	2,006	
安中	0	0	0	9	1,505	0		7	609	0		5	425	0		0		0	0	0	0	0	
桐生	1	0	1	23	4,441	0		5	390	0		11	1,063	0		0		0	1	3	1	692	
伊勢崎	2	0	2	15	3,084	0		15	1,772	0		13	1,490	0		0		0	1	9	0	1,938	
太田	0	0	0	19	3,336	0		10	734	0		2	150	0		0		0	2	3	0	380	
館林	0	0	0	7	992	0		8	1,213	0		2	500	0		0		0	0	4	0	1,019	
沼田	0	0	0	10	1,733	1	125	3	404	0		5	563	0		0		0	1	1	0	8	
富岡	0	0	0	11	1,650	0		5	393	0		1	75	0		0		0	2	4	0	744	
藤岡	1	0	1	10	1,448	0		4	506	0		4	390	0		0		0	0	1	0	223	
渋川	1	1	0	12	2,549	0		6	557	0		8	1,015	0		0		0	3	5	0	664	
中之条	0	0	0	11	1,061	0		3	145	0		1	75	0		0		0	0	0	0	0	
年度累計	167	17	150	312	52,436	193	16,536	144	14,910	146	15,408	73	8,365	39	3,892	172	32,275	36	32	266	26	56,228	

(注1) 支給金額は千円単位で千円未満四捨五入のため、合計とは一致しない。

(注2) 教育訓練給付金の拡充及び教育訓練支援給付金の創設に伴い、平成26年10月より「専門実践教育訓練」新設

用語の説明

(職業紹介関係)

- ・新規求職申込件数
期間中に自安定所で新たに受付けた求職申込みの件数をいう。
- ・月間有効求職者数
「前月より繰越された有効求職者数(前月末日現在において、求職票の有効期限が翌月以降にまたがっている就職未決定の求職者数)」と当月の「新規求職者申込件数」の合計数をいう。
- ・紹介件数
求職者と求人との結合をはかるため、自安定所で紹介した件数をいう。
- ・就職件数
自安定所の有効求職者が、安定所の紹介あっせんにより就職した件数をいう。
- ・新規求人数
期間中に新たに受付けた求人数(採用予定人員)をいう。
- ・月間有効求人数
「前月より繰越された有効求人数(前月末日現在において、求人票の有効期限が翌月以降にまたがっている未充足の求人数)」と当月の「新規求人数」の合計数をいう。
- ・充足数
自安定所の有効求人が、安定所の紹介あっせんにより求職者と結合した件数をいう。
- ・求人倍率 (求職者に対する求人の比率をいい、求職者1人あたりの求人数を示す。)

$$\text{求人倍率} = \frac{\text{月間有効(新規)求人数}}{\text{月間有効(新規)求職者数}}$$

- ・就職率(求職に対する就職の比率をいい、求職者のうち、求人者との間に雇用関係が成立したものの割合を示す。)

$$\text{就職率} = \frac{\text{就職件数}}{\text{月間有効(新規)求職者数}} \times 100$$

- ・充足率(求人に対する就職の比率をいい、申込まれ求人がどの程度充たされているかを示す。)

$$\text{充足率} = \frac{\text{充足数}}{\text{月間有効(新規)求人数}} \times 100$$

- ・産業分類(平成21年4月より本文中の産業分類は平成19年11月改定の「日本標準産業分類」による。)

(雇用保険関係)

- ・離職票交付枚数
安定所が離職による被保険者資格の喪失の確認を行い、離職者に交付した離職票の枚数をいう。
- ・離職票提出件数
失業給付を受けようとする者が安定所に出頭して離職票を提出した件数をいう。
- ・受給資格決定件数
受け付けた離職票を審査して、安定所が失業給付を受ける資格があると決定した件数をいう。
- ・初回受給者数
同一失業給付金受給期間内における当該失業給付の第1回目の支給を受けた者の数をいう。
- ・受給者実人員
失業給付を実際に受けた受給資格者の実数をいう。
- ・特定受給資格者
離職理由が、倒産・解雇・特定の雇止め等により再就職の準備をする時間的余裕がなく離職を余儀なくされた受給資格者(特定受給資格者判断基準に該当する者)をいう。

県内ハローワーク一覧

名 称	所 在 地	連 絡 先
ハローワーク前橋	前橋市天川大島町130-1	tel. 027-290-2111 fax. 027-290-2528
ハローワーク高崎	高崎市北双葉町5-17	tel. 027-327-8609 fax. 027-323-8119
ハローワーク安中	安中市安中1-1-26	tel. 027-382-8609 fax. 027-382-4141
ハローワーク桐生	桐生市錦町2-11-14	tel. 0277-22-8609 fax. 0277-22-5014
ハローワーク伊勢崎	伊勢崎市太田町554-10 (伊勢崎地方合同庁舎1階)	tel. 0270-23-8609 fax. 0270-23-3697
ハローワーク太田	太田市飯田町893	tel. 0276-46-8609 fax. 0276-48-0096
ハローワーク館林	館林市大街道1-3-37	tel. 0276-75-8609 fax. 0276-72-4367
ハローワーク沼田	沼田市下之町888テラス沼田5階	tel. 0278-22-8609 fax. 0278-23-7206
ハローワーク群馬富岡	富岡市富岡1414-14	tel. 0274-62-8609 fax. 0274-62-1932
ハローワーク藤岡	藤岡市上大塚368-1	tel. 0274-22-8609 fax. 0274-24-4587
ハローワーク渋川	渋川市渋川1696-15	tel. 0279-22-2636 fax. 0279-23-4370
ハローワーク中之条	吾妻郡中之条町西中之条207	tel. 0279-75-2227 fax. 0279-75-5945