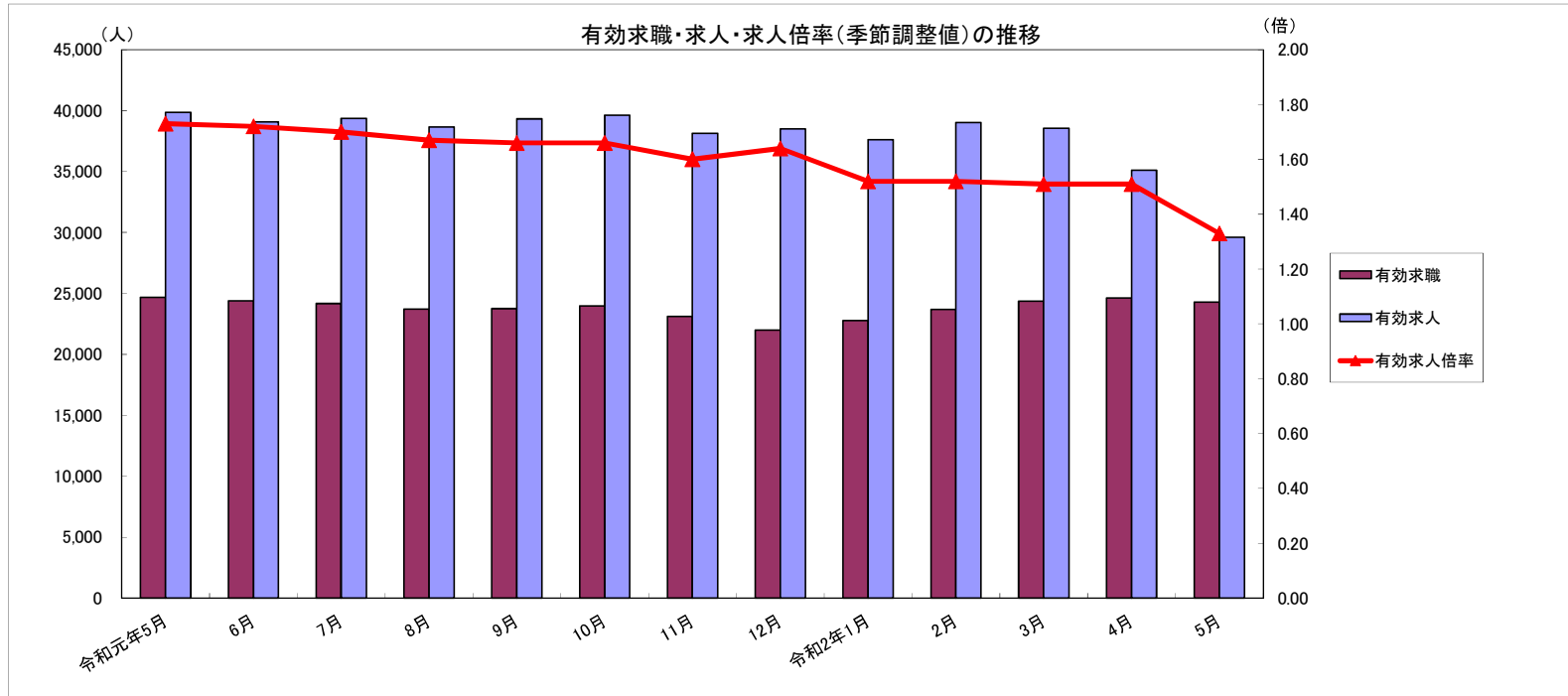


労働市場月報



2020. 5

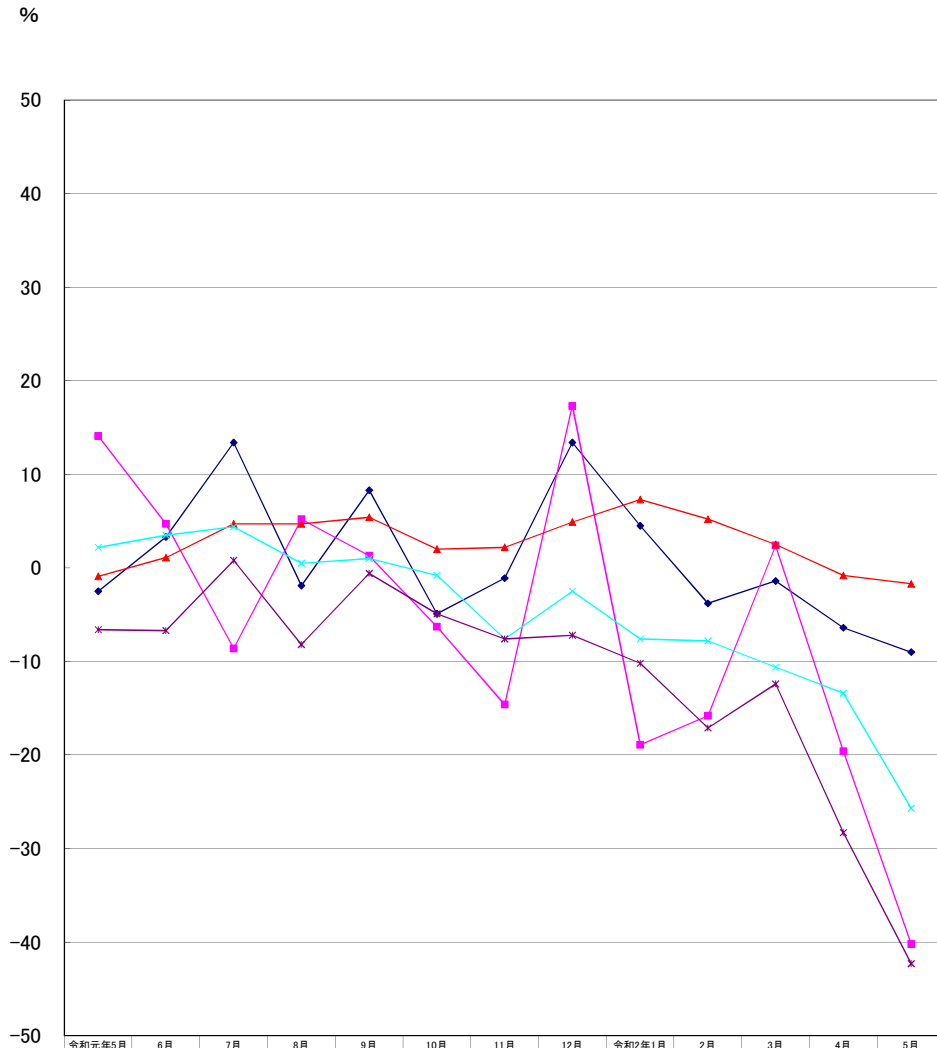
厚生労働省 群馬労働局 職業安定部

労働市場の動向(2年5月)

目次

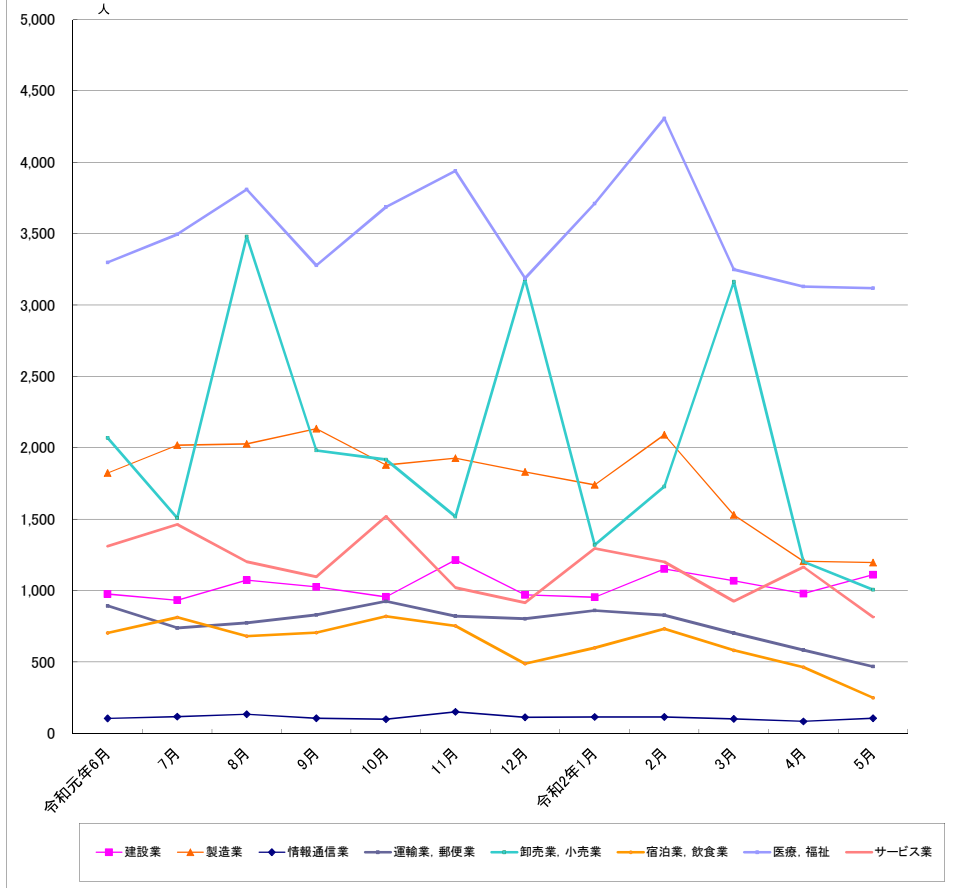
1 求人倍率の状況	1-2
・ 新規求人倍率(季節調整値)は、新規求職者数の増加(前月比8.8%増)に対し、新規求人数は減少(前月比6.2%減)したことから、前月を0.26ポイント下回る1.66倍となった。	
・ 有効求人倍率(季節調整値)は、月間有効求職者数の増加(前月比0.8%増)に対し、月間有効求人数も減少(前月比11.2%減)したことから、前月を0.18ポイント下回る1.33倍となった。	
2 求人の状況	
・ 新規求人数(原数値)は9,359で、前年同月比40.2%減少となった。	
産業別では、建設業(8.7%増)、製造業(42.3%減)、情報通信業(1.9%減)、運輸業・郵便業(32.9%減)、卸売・小売業(77.6%減)、飲食・宿泊業(65.4%減)、医療・福祉(17.7%減)、サービス業(31.2%減)となっている。	
製造業の内訳を見ると、食料品(50.7%減)、プラスチック製品(38.0%減)、金属製品(18.9%減)、はん用機械器具(34.3%減)、生産用機械器具製造業(46.6%減)、業務用機械器具製造業(61.5%減)、電気機械器具(42.2%減)、輸送用機械器具(39.4%減)となっている。	
・ 有効求人数(原数値)は29,595で、前年同月比25.7%減少となった。	
3 求職の状況	
・ 新規求職者数(原数値)は5,699で、前年同月比9.0%減少となった。	
・ 新規求職者(常用:パートを除く)の態様別内訳(前年同月比)を見ると、在職者は28.4%減少し、離職者は14.5%増加(うち事業主都合が86.7%増、うち自己都合が8.1%減)となっている。	
・ 有効求職者数(原数値)は24,282で、前年同月比1.7%減少となった。	
4 就職の状況	
・ 公共職業安定所の紹介による就職件数は1,264で、前年同月比42.3%減少となった。	
5 雇用保険受給者の状況	
・ 受給資格決定件数は2,688で、前年同月比50.3%増加となった。	
・ 初回受給者数は2,127で、前年同月比52.6%増加となった。	
・ 雇用保険受給者実人員は6,194で、前年同月比32.7%増加となった。	
主要統計グラフ	1-2
業務統計主要項目・主要指標	3
時系列でみた主要指標Ⅰ(学卒・パートを除く)	4
Ⅱ(学卒を除きパートを含む)	5
一般職業紹介状況(学卒・パートを除く)	6
Ⅱ(学卒を除きパートを含む)	7
中高年齢者等の職業紹介等状況(パートを除く)	8
高齢者(55歳以上)の職業紹介状況(パートを除く)	9
パートタイム職業紹介状況	10
障害者職業紹介状況	11
産業別・規模別一般新規求人状況	12
産業別・規模別一般充足状況	13
新規学卒者の職業紹介状況	14
付属施設の業務取扱状況	15
新卒応援ハローワーク	
外国人雇用サービスコーナー	
雇用保険関係(適用、求職者給付、就職促進給付、雇用継続給付)	16-18
教育訓練給付金(一般教育訓練)給付状況	19
教育訓練給付金(専門実践教育訓練)受給資格確認及び教育訓練支援給付金給付状況	20
用語の説明・県内ハローワーク等一覧	21

グラフでみる対前年増減率の推移



指標	令和元年5月	6月	7月	8月	9月	10月	11月	12月	令和2年1月	2月	3月	4月	5月
新規求職	-2.5	3.3	13.4	-1.9	8.3	-4.9	-1.1	13.4	4.5	-3.8	-1.4	-6.4	-9.0
新規求人	14.1	4.7	-8.6	5.2	1.3	-6.3	-14.6	17.3	-18.9	-15.8	2.4	-19.6	-40.2
有効求職	-0.9	1.1	4.7	4.7	5.4	2.0	2.2	4.9	7.3	5.2	2.5	-0.8	-1.7
有効求人	2.2	3.5	4.4	0.5	1.0	-0.8	-7.6	-2.5	-7.6	-7.8	-10.6	-13.4	-25.7
就職件数	-6.6	-6.7	0.8	-8.2	-0.6	-4.9	-7.6	-7.2	-10.2	-17.1	-12.4	-28.3	-42.3

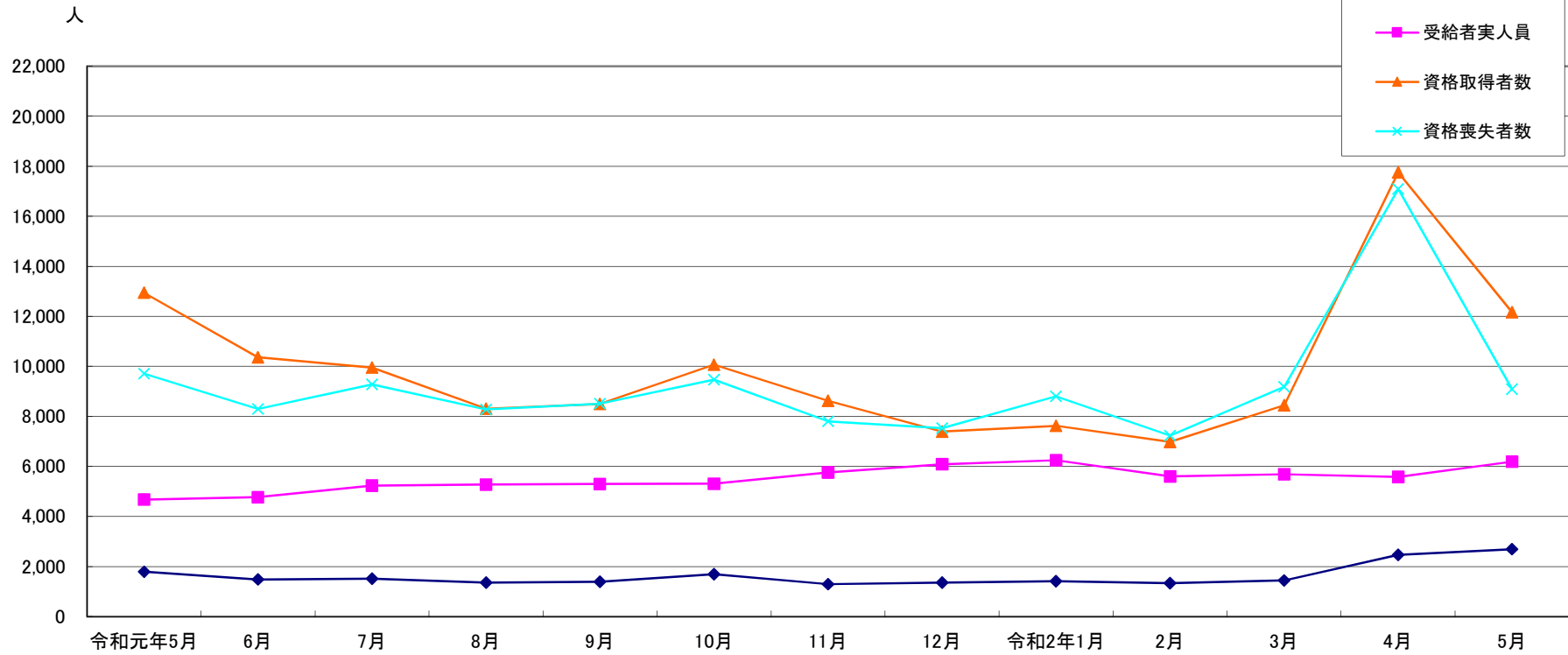
産業別新規求人数の推移(学卒を除きパートを含む)



	建設業	製造業	情報通信業	運輸業、郵便業	卸売業、小売業	宿泊業、飲食業	医療、福祉	サービス業
令和元年6月	976	1,824	105	893	2,070	704	3,299	1,311
7月	933	2,019	117	738	1,508	812	3,495	1,464
8月	1,074	2,028	134	774	3,479	681	3,810	1,203
9月	1,026	2,134	106	830	1,982	706	3,277	1,097
10月	956	1,880	100	925	1,918	820	3,687	1,520
11月	1,214	1,928	151	821	1,519	753	3,940	1,021
12月	970	1,831	113	803	3,181	488	3,188	916
令和2年1月	954	1,741	115	861	1,320	600	3,711	1,296
2月	1,152	2,091	115	828	1,729	733	4,307	1,201
3月	1,069	1,530	102	703	3,163	581	3,249	926
4月	979	1,206	84	584	1,203	464	3,129	1,166
5月	1,112	1,196	106	468	1,006	250	3,118	815

(注)新産業分類(平成19年11月改訂「日本標準産業分類」)に基づく区分により掲載している。

最近12か月の雇用保険関係指標の推移



	令和元年5月	6月	7月	8月	9月	10月	11月	12月	令和2年1月	2月	3月	4月	5月
受給資格決定	1,788	1,475	1,508	1,356	1,387	1,688	1,290	1,357	1,410	1,335	1,442	2,463	2,688
受給者実人員	4,667	4,770	5,228	5,277	5,292	5,309	5,757	6,079	6,244	5,601	5,686	5,583	6,194
資格取得者数	12,944	10,358	9,951	8,302	8,492	10,070	8,628	7,386	7,618	6,978	8,443	17,760	12,160
資格喪失者数	9,705	8,299	9,275	8,271	8,502	9,468	7,804	7,525	8,801	7,232	9,178	17,089	9,086

(注) 受給資格決定令和2年5月分は速報値であり、修正があり得る

業務統計主要項目(学卒を除きパート含む)

主要指標

項目			5月	参 考			対 比		
				前月	前々月	前年同月	前月比	前年同月比	
一 般 職 業 紹 介	求 職	1 新 規	5,699	7,037	6,070	6,266	△ 19.0	△ 9.0	
		2 月 間 有 効	24,282	24,627	24,369	24,690	△ 1.4	△ 1.7	
	就 職	3 全 数	1,264	1,653	2,329	2,192	△ 23.5	△ 42.3	
		4 うち保受給者	259	382	502	430	△ 32.2	△ 39.8	
	求 人	5 新 規	9,359	10,291	13,228	15,659	△ 9.1	△ 40.2	
		6 月 間 有 効	29,595	35,094	38,547	39,850	△ 15.7	△ 25.7	
	7	充 足 数	1,213	1,566	2,299	2,113	△ 22.5	△ 42.6	
	求 人 倍 率	8 新 規 (5/1)	1.64	1.46	2.18	2.50			
		9 月間有効(6/2)	1.22	1.43	1.58	1.61			
雇 用 保 険	10	適 用 事 業 所 数	32,916	32,863	32,713	32,547	0.2	1.1	
	11	被 保 険 者 数	627,155	624,373	623,511	621,042	0.4	1.0	
	一 般	12	受 給 資 格 決 定 件 数	2,688	2,463	1,442	1,788	9.1	50.3
		13	受 給 者 実 人 員 (所 定 給 付)	6,194	5,583	5,686	4,667	10.9	32.7
		14	支 給 金 額 (千円)	744,515	729,594	725,678	560,099	2.0	32.9
	高 年 齢	15	受 給 資 格 決 定 件 数	753	846	846	597	△ 11.0	26.1
		16	受 給 者 数	873	575	575	739	51.8	18.1
		17	支 給 金 額 (千円)	185,190	124,371	53,377	157,797	48.9	17.4
	短 期	18	受 給 資 格 決 定 件 数	10	3	3	10	233.3	0.0
		19	受 給 者 数	7	3	3	6	133.3	16.7
20		支 給 金 額 (千円)	1,433	740	1,013	1,262	93.7	13.5	

項 目	鉱工業生産指数		常用雇用指数		所定外労働時間		企業倒産		完全失業者数	
	(鉱工業計)		(産業計)		(産業計)				(全 国)	
年 月	平成27年 =100 (原数値)	前 年 同 月 比	規模30人 以上 平成27年 =100 前 年 同 月 比	前 年 同 月 比	規模30人 以上 同 月 比	前 年 同 月 比	負債額 1000万 以上	前 年 同 月 差	万人	完全失業率 (季調値)
	平成28年	101.5	1.5	100.5	0.5	13.0	0.2	87	△ 14	208
平成29年	103.5	2.0	101.4	0.9	13.2	1.1	99	12	190	2.8
平成30年	104.6	1.1	104.6	3.2	13.9	5.9	106	7	166	2.4
平成31年	100.2	△ 4.2	103.6	△ 1.0	13.2	△ 4.9	88	△ 18	162	2.4
平成31年3月	106.6	△ 5.7	102.4	△ 0.3	13.6	△ 5.6	13	2	174	2.5
4月	98.4	△ 3.9	104.9	0.1	13.8	△ 5.4	10	7	176	2.4
令和元年5月	95.7	△ 2.1	104.3	△ 0.7	13.8	3.8	9	△ 3	165	2.4
6月	101.3	△ 3.8	104.5	△ 0.6	13.1	△ 2.9	9	△ 4	162	2.3
7月	110.3	2.2	103.9	△ 1.6	13.2	△ 4.4	7	0	156	2.3
8月	90.1	△ 4.8	104.0	△ 1.4	12.5	△ 8.7	6	△ 4	157	2.3
9月	102.8	△ 3.6	103.5	△ 1.4	13.1	△ 7.1	4	△ 4	168	2.4
10月	96.7	△ 17.3	103.1	△ 2.0	13.0	△ 9.1	3	△ 8	164	2.4
11月	107.0	△ 2.1	103.0	△ 1.8	13.3	△ 7.0	11	6	151	2.2
12月	119.6	16.1	102.8	△ 2.3	12.8	△ 7.9	5	△ 3	145	2.2
令和2年1月	93.0	△ 20.8	99.8	△ 3.5	12.4	△ 4.6	6	△ 1	159	2.4
2月	98.8	2.9	100.0	△ 3.3	13.2	△ 0.8	9	5	159	2.4
3月	105.5	△ 2.0	99.9	△ 2.5	13.5	△ 0.8	6	△ 7	176	2.5
4月	96.4	△ 1.9	98.7	△ 6.2	11.7	△ 15.3	14	4	189	2.6
5月	-	-	-	-	-	-	2	△ 7	198	2.9
資料出所	県 統 計 課						帝国データバンク		総務省統計局	

※完全失業率の年平均は、実数である。
 ※表中「-」は、月報作成時には未公表のものである。
 ※年の数値は速報値

時系列でみた主要指標 I (学卒・パートを除く)

項目 年度・月別	A 一般職業紹介状況												B Aのうち中高年齢者						C 一般求職者給付				
	1 新規求職		2 月間有効求職		3 新規求人		4 月間有効求人		5 就職		求人倍率		6 新規求職		7 月間有効求職		8 就職		新規求職者 中に占める 中高年の 割合 6/1*100	受給資格 決定件数		受給者実人員	
	前年 同月比	前年 同月比	前年 同月比	前年 同月比	前年 同月比	前年 同月比	新規	月間 有効	前年 同月比	前年 同月比	前年 同月比	前年 同月比	前年 同月比	前年 同月比	前年 同月比	前年 同月比	前年 同月比						
平成26年度	4,797	△ 7.8	19,120	△ 12.2	6,792	△ 1.9	18,872	0.5	1,537	△ 5.4	1.42	0.99	1,542	△ 3.6	6,768	△ 14.2	458	△ 4.6	32.1	1,683	3.1	6,102	△ 14.9
平成27年度	4,557	△ 5.0	17,942	△ 6.2	7,068	4.1	19,564	3.7	1,468	△ 4.5	1.55	1.09	1,509	△ 2.1	6,542	△ 3.3	466	1.7	33.1	1,611	△ 4.3	5,749	△ 5.8
平成28年度	4,285	△ 6.0	16,866	△ 6.0	7,607	7.6	21,321	9.0	1,379	△ 6.1	1.78	1.26	1,467	△ 2.8	6,247	△ 4.5	449	△ 3.6	34.2	1,526	△ 5.3	5,197	△ 9.6
平成29年度	4,027	△ 6.0	15,671	△ 7.1	7,811	2.7	22,267	4.4	1,271	△ 7.8	1.94	1.42	1,459	△ 0.5	6,021	△ 3.6	437	△ 2.7	36.2	1,459	△ 4.4	4,865	△ 6.4
平成30年度	3,807	△ 4.8	14,756	△ 5.7	8,066	3.2	23,201	4.7	1,207	△ 3.5	2.12	1.57	1,469	1.6	5,928	△ 1.3	441	3.3	38.6	1,392	△ 5.2	4,639	△ 5.7
令和元年度	3,862	1.4	15,084	2.2	7,619	△ 5.5	22,191	△ 4.4	1,100	△ 8.9	1.97	1.47	1,589	8.2	6,442	8.7	438	△ 0.7	41.1	1,532	10.1	5,344	15.2
令和元年5月	3,845	△ 2.5	15,114	△ 2.6	8,263	△ 0.3	22,128	△ 3.0	1,132	△ 9.2	2.15	1.46	1,535	0.8	6,371	1.7	438	0.2	39.9	1,788	△ 10.2	4,667	△ 2.0
6月	3,766	1.8	14,962	△ 0.6	7,240	△ 0.3	22,002	△ 2.0	1,121	△ 8.0	1.92	1.47	1,461	1.4	6,317	2.7	447	0.0	38.8	1,475	14.8	4,770	2.1
7月	4,044	8.4	15,242	2.7	7,277	△ 8.1	22,031	△ 0.5	1,167	△ 5.4	1.80	1.45	1,590	12.8	6,378	5.7	466	2.9	39.3	1,508	9.4	5,228	5.2
8月	3,588	△ 2.1	15,143	3.5	8,663	3.9	22,397	△ 0.7	1,062	△ 9.2	2.41	1.48	1,376	4.1	6,245	6.4	405	△ 1.9	38.4	1,356	2.3	5,277	2.1
9月	3,725	7.7	15,098	4.4	7,409	△ 2.1	22,557	△ 1.0	1,145	0.2	1.99	1.49	1,437	12.8	6,283	9.2	447	0.2	38.6	1,387	17.8	5,292	7.8
10月	3,990	△ 3.0	15,188	1.7	7,429	△ 11.3	22,383	△ 4.5	1,158	△ 6.5	1.86	1.47	1,604	3.2	6,364	7.8	464	3.6	40.2	1,688	△ 1.9	5,309	7.3
11月	3,306	△ 4.1	14,703	1.9	7,836	△ 9.3	21,895	△ 7.8	1,079	△ 9.9	2.37	1.49	1,343	1.5	6,226	9.0	439	△ 0.2	40.6	1,290	1.9	5,757	21.8
12月	3,325	13.2	14,207	4.9	7,433	10.7	21,855	△ 3.9	970	△ 5.1	2.24	1.54	1,545	30.4	6,247	14.7	399	7.5	46.5	1,357	47.2	6,079	37.6
令和2年1月	4,384	3.9	14,792	7.0	7,104	△ 20.0	21,762	△ 7.1	877	△ 6.6	1.62	1.47	1,842	9.1	6,550	16.6	378	4.4	42.0	1,410	3.3	6,244	37.4
2月	3,990	△ 3.0	15,364	5.1	8,215	△ 14.0	22,349	△ 8.9	1,000	△ 18.5	2.06	1.45	1,709	8.1	6,818	16.6	397	△ 9.4	42.8	1,335	9.1	5,601	30.6
3月	4,019	2.0	15,787	3.8	7,221	0.8	21,930	△ 10.9	1,217	△ 14.5	1.80	1.39	1,753	13.5	7,105	15.3	496	△ 4.8	43.6	1,442	20.5	5,686	35.8
4月	4,430	1.4	15,818	2.7	5,851	△ 20.3	20,065	△ 12.8	937	△ 26.6	1.32	1.27	2,082	11.0	7,311	14.2	361	△ 25.6	47.0	2,463	21.2	5,583	29.1
5月	3,743	△ 2.7	15,679	3.7	5,880	△ 28.8	17,320	△ 21.7	669	△ 40.9	1.57	1.10	1,683	9.6	7,312	14.8	289	△ 34.0	45.0	2,688	50.3	6,194	32.7
令和2年度	4,087	△ 6.4	15,749	2.2	5,866	△ 20.1	18,693	△ 18.8	803	△ 37.1	1.44	1.19	1,883	0.4	7,312	14.2	325	△ 33.0	46.1	2,361	16.1	5,259	21.6

(注)年度数値は、月平均である。

(注)受給資格決定件数令和2年5月分は速報値であり、修正があり得る

時系列でみた主要指標Ⅱ（学卒を除きパートを含む）

項目 年度・月別	一般職業紹介状況											求人倍率								
	1 新規求職		2 月間有効求職		3 新規求人		4 月間有効求人		5 紹介件数		6 就職件数		原数値				季節調整値			
	前年 同月比	前年 同月比	前年 同月比	前年 同月比	前年 同月比	前年 同月比	前年 同月比	前年 同月比	前年 同月比	前年 同月比	前年 同月比	本 県		全 国		本 県		全 国		
												新規	有効	新規	有効	新規	有効	新規	有効	
平成26年度	7,030	△ 6.4	27,966	△ 10.1	11,803	△ 3.8	32,311	△ 2.9	11,290	△ 15.0	2,519	△ 7.4	1.68	1.16	1.69	1.11				
平成27年度	6,700	△ 4.7	26,595	△ 4.9	12,373	4.8	34,005	5.2	10,163	△ 10.0	2,440	△ 3.1	1.85	1.28	1.86	1.23				
平成28年度	6,452	△ 3.7	25,492	△ 4.1	13,549	9.5	37,829	11.2	9,472	△ 6.8	2,351	△ 3.6	2.10	1.48	2.08	1.39				
平成29年度	6,129	△ 5.0	24,141	△ 5.3	13,840	2.1	39,207	3.6	8,256	△ 12.8	2,220	△ 5.6	2.26	1.62	2.29	1.54				
平成30年度	5,912	△ 3.5	23,091	△ 4.3	14,027	1.4	40,067	2.2	7,665	△ 7.2	2,155	△ 2.9	2.37	1.74	2.42	1.62				
令和元年度	6,019	1.8	23,788	3.0	13,526	△ 3.6	39,020	△ 2.6	7,279	△ 5.0	1,988	△ 7.7	2.25	1.64	2.35	1.55				
令和元年5月	6,266	△ 2.5	24,690	△ 0.9	15,659	14.1	39,850	2.2	7,569	△ 9.0	2,192	△ 6.6	2.50	1.61	2.25	1.48	2.35	1.73	2.40	1.62
6月	5,933	3.3	24,386	1.1	12,948	4.7	39,081	3.5	7,884	△ 5.2	2,066	△ 6.7	2.18	1.60	2.48	1.51	2.23	1.72	2.38	1.61
7月	6,149	13.4	24,175	4.7	12,757	△ 8.6	39,362	4.4	7,920	7.0	2,117	0.8	2.07	1.63	2.48	1.55	2.09	1.70	2.37	1.59
8月	5,481	△ 1.9	23,723	4.7	14,844	5.2	38,652	0.5	6,734	△ 2.2	1,787	△ 8.2	2.71	1.63	2.63	1.58	2.45	1.67	2.43	1.59
9月	5,884	8.3	23,753	5.4	13,061	1.3	39,324	1.0	7,630	10.3	2,057	△ 0.6	2.22	1.66	2.43	1.59	2.22	1.66	2.35	1.58
10月	6,159	△ 4.9	23,974	2.0	13,808	△ 6.3	39,633	△ 0.8	7,529	△ 8.2	2,095	△ 4.9	2.24	1.65	2.64	1.60	2.17	1.66	2.43	1.58
11月	5,107	△ 1.1	23,102	2.2	13,205	△ 14.6	38,133	△ 7.6	6,920	△ 5.6	1,921	△ 7.6	2.59	1.65	2.67	1.63	2.24	1.60	2.38	1.57
12月	4,855	13.4	21,981	4.9	13,361	17.3	38,490	△ 2.5	5,904	8.5	1,678	△ 7.2	2.75	1.75	2.83	1.68	2.45	1.64	2.44	1.57
令和2年1月	6,692	4.5	22,783	7.3	12,441	△ 18.9	37,626	△ 7.6	6,224	△ 14.2	1,544	△ 10.2	1.86	1.65	2.04	1.57	1.76	1.52	2.04	1.49
2月	6,114	△ 3.8	23,683	5.2	14,198	△ 15.8	39,017	△ 7.8	7,622	△ 13.7	1,769	△ 17.1	2.32	1.65	2.30	1.53	2.09	1.52	2.22	1.45
3月	6,070	△ 1.4	24,369	2.5	13,228	2.4	38,547	△ 10.6	7,736	△ 13.8	2,329	△ 12.4	2.18	1.58	2.03	1.43	2.37	1.51	2.26	1.39
4月	7,037	△ 6.4	24,627	△ 0.8	10,291	△ 19.6	35,094	△ 13.4	5,818	△ 24.3	1,653	△ 28.3	1.46	1.43	1.40	1.23	1.92	1.51	1.85	1.32
5月	5,699	△ 9.0	24,282	△ 1.7	9,359	△ 40.2	29,595	△ 25.7	4,926	△ 34.9	1,264	△ 42.3	1.64	1.22	1.79	1.10	1.66	1.33	1.88	1.20
令和2年度	6,368	△ 15.3	24,455	△ 1.5	9,825	△ 23.3	32,345	△ 20.2	5,372	△ 30.1	1,459	△ 36.7	1.54	1.32						

(注)年度数値は、月平均である。

一般職業紹介状況(学卒・パートを除く)

項目 安定所別	A 新規求職 申込件数	B 月間有効 求職者数	C 紹介件数	D 就職件数	E 4のうち管外就職		F 4のうち 保 受給者の 就職件数	G 新 規 求 人 数	H 月間有効 求 人 数	I 充 足 数	J Iのうち他県 からの 充足数	比 率					
	1 全 数	2 全 数	3 全 数	4 全 数	5		6	7	8	9	10	11	12	13 新規求職 対前年同月 増 減 率	14 新規求人 対前年同月 増 減 率	15 新規求 人 倍 率 (G/1)	16 有 効 求 人 倍 率 (H/2)
					県内	県外											
前年同月	3,845	15,114	4,802	1,132	326	190	271	8,263	22,128	1,058	135	△ 2.5	△ 0.3	2.15	1.46		
前 月	4,430	15,818	3,851	937	274	149	260	5,851	20,065	863	85	1.4	△ 20.3	1.32	1.27		
5月	3,743	15,679	3,201	669	213	108	165	5,880	17,320	639	87	△ 2.7	△ 28.8	1.57	1.10		
前 橋	640	2,793	625	133	54	16	38	883	2,651	112	5	△ 20.7	△ 47.1	1.38	0.95		
高 崎	530	2,552	583	105	36	12	24	1,523	3,942	117	18	△ 28.4	△ 19.8	2.87	1.54		
(安 中)	67	363	59	17	6	2	5	102	345	6	1	3.1	32.5	1.52	0.95		
桐 生	293	1,183	251	47	19	5	9	312	961	42	5	19.6	△ 24.3	1.06	0.81		
伊勢崎	574	2,026	385	67	21	6	17	592	2,050	88	12	32.9	△ 35.7	1.03	1.01		
太 田	576	2,305	450	83	22	26	24	741	2,222	69	15	1.9	△ 21.0	1.29	0.96		
館 林	369	1,491	298	64	5	21	18	571	1,673	61	18	42.5	△ 27.2	1.55	1.12		
沼 田	147	590	126	36	10	3	8	197	648	31	3	7.3	△ 10.5	1.34	1.10		
富 岡	104	418	81	17	5	1	7	352	833	28	2	△ 8.8	△ 17.2	3.38	1.99		
藤 岡	160	717	115	20	6	3	5	227	758	32	7	△ 18.4	△ 33.2	1.42	1.06		
渋 川	203	895	190	62	25	10	7	229	754	35	0	△ 11.7	△ 26.1	1.13	0.84		
(中之条)	80	346	38	18	4	3	3	151	483	18	1	45.5	△ 43.4	1.89	1.40		
年度累計	8,173	31,497	7,052	1,606	487	257	425	11,731	37,385	1,502	172	△ 0.5	△ 24.8	1.44	1.19		

一般職業紹介状況(学卒を除きパートを含む)

項目 安定所別	A 新規求職 申込件数	B 月間有効 求職者数	C 紹介件数	D 就職件数	E 4のうち 保 受給者の 就職件数	F 新 規 求 人 数	G 月間有効 求 人 数	H 充 足 数	比 率			
	1 全 数	2 全 数	3 全 数	4 全 数					新規求職 対前年同月 増 減 率	新規求人 対前年同月 増 減 率	新規求 人 倍 率 (F/A)	有 効 求 人 倍 率 (G/B)
前年同月	6,266	24,690	7,569	2,192	430	15,659	39,850	2,113	△ 2.5	14.1	2.50	1.61
前 月	7,037	24,627	5,818	1,653	382	10,291	35,094	1,566	△ 6.4	△ 19.6	1.46	1.43
5月	5,699	24,282	4,926	1,264	259	9,359	29,595	1,213	△ 9.0	△ 40.2	1.64	1.22
前 橋	979	4,342	925	230	54	1,563	4,680	235	△ 19.6	△ 47.2	1.60	1.08
高 崎	884	3,924	913	191	37	2,290	7,257	221	△ 24.1	△ 53.5	2.59	1.85
(安 中)	131	603	96	44	6	166	586	19	△ 3.7	16.9	1.27	0.97
桐 生	461	1,891	395	91	16	535	1,676	78	1.5	△ 21.6	1.16	0.89
伊勢崎	793	2,909	524	106	25	899	3,282	140	12.8	△ 40.3	1.13	1.13
太 田	793	3,470	689	147	34	1,022	3,181	119	△ 13.4	△ 21.7	1.29	0.92
館 林	519	2,189	421	119	32	926	3,039	107	23.6	△ 31.2	1.78	1.39
沼 田	260	1,064	213	82	11	316	1,102	82	8.3	△ 35.9	1.22	1.04
富 岡	183	730	151	43	11	638	1,493	58	△ 13.7	△ 19.9	3.49	2.05
藤 岡	241	1,115	189	49	9	388	1,269	56	△ 21.2	△ 28.1	1.61	1.14
渋 川	334	1,474	341	132	18	381	1,271	75	△ 15.4	△ 26.3	1.14	0.86
(中之条)	121	571	69	30	6	235	759	23	18.6	△ 47.5	1.94	1.33
年度累計	12,736	48,909	10,744	2,917	641	19,650	64,689	2,779	△ 7.6	△ 31.0	1.54	1.32

中高年齢者等の職業紹介等状況(パートを除く)

安定所別 項目	新規求職 申込件数		月間有効 求職者数	紹介件数	就職件数		5 新 規 求 人 数	6 月間有効 求 人 数	比 率				
	1 全 数	1のうち保	2 全 数	3 全 数	4 全 数	4のうち保			新規求職者 中に占める 中高年の割合	新規求職 対前年同月 増 減 率	新規求人 対前年同月 増 減 率	新規求人 倍 率 (5/1)	有効求人 倍 率 (6/2)
前年同月	1,535	391	6,371	1,867	438	105	3,120	8,255	(24.5) 39.9	0.8	3.4	2.03	1.30
前 月	2,082	693	7,311	1,606	361	112	2,116	7,419	(36.5) 55.6	11.0	△ 21.7	1.02	1.01
5月	1,683	554	7,312	1,425	289	71	2,198	6,378	(29.5) 45.0	9.6	△ 29.6	1.31	0.87
前 橋	294	79	1,237	306	57	16	314	947	(30.0) 45.9	1.0	△ 50.5	1.07	0.77
高 崎	232	77	1,109	241	44	10	578	1,474	(26.2) 43.8	△ 22.1	△ 18.6	2.49	1.33
(安 中)	35	7	192	26	10	3	40	127	(26.7) 52.2	29.6	29.0	1.14	0.66
桐 生	135	46	561	121	19	4	116	343	(29.3) 46.1	20.5	△ 21.6	0.86	0.61
伊勢崎	265	108	1,005	172	29	8	210	772	(33.4) 46.2	77.9	△ 46.6	0.79	0.77
太 田	226	88	962	173	35	8	256	713	(28.5) 39.2	△ 0.4	△ 13.8	1.13	0.74
館 林	168	51	765	138	28	5	240	688	(32.4) 45.5	47.4	△ 23.1	1.43	0.90
沼 田	64	25	295	55	16	6	73	240	(24.6) 43.5	3.2	△ 15.1	1.14	0.81
富 岡	45	15	211	34	7	3	151	351	(24.6) 43.3	△ 2.2	△ 18.8	3.36	1.66
藤 岡	80	24	365	40	10	2	78	268	(33.2) 50.0	△ 13.0	△ 27.8	0.98	0.73
渋 川	99	18	422	98	28	5	88	288	(29.6) 48.8	11.2	△ 27.3	0.89	0.68
(中之条)	40	16	188	21	6	1	54	167	(33.1) 50.0	42.9	△ 42.6	1.35	0.89
年度累計	3,765	1,247	14,623	3,031	650	183	4,314	13,797	(29.6) 46.1	10.4	△ 25.9	1.15	0.94

(注) ()内は、パートを含めた新規求職者中に占める中高年の割合である。求人数及び求人倍率は、「求人均等配分方式」による数値である。

高齢者(55歳以上)の職業紹介状況(パートを除く)

安定所別 項目	新規求職 申込件数		月間有効 求職者数	紹介件数	就職件数		5 新 規 求 人 数	6 月間有効 求 人 数	比 率				
	1		2	3	4				新規求職者 中に占める 高齢者の割合	新規求職 対前年同月 増 減 率	新規求人 対前年同月 増 減 率	新規求人 倍 率 (5/1)	有効求人 倍 率 (6/2)
	全 数	1のうち保	全 数	全 数	全 数	4のうち保							
前年同月	718	184	3,102	746	185	46	1,703	4,464	(11.5) 18.7	1.6	3.1	2.37	1.44
前 月	1,098	366	3,615	652	155	39	1,085	3,910	(19.3) 29.3	15.6	△ 25.5	0.99	1.08
5月	793	268	3,636	560	115	30	1,151	3,325	(13.9) 21.2	10.4	△ 32.4	1.45	0.91
前 橋	122	32	602	116	21	5	159	476	(12.5) 19.1	△ 9.0	△ 55.5	1.30	0.79
高 崎	111	36	521	87	19	5	288	726	(12.6) 20.9	△ 26.5	△ 19.3	2.59	1.39
(安 中)	18	6	97	15	4	1	24	75	(13.7) 26.9	20.0	33.3	1.33	0.77
桐 生	65	27	288	32	11	3	62	189	(14.1) 22.2	30.0	△ 23.5	0.95	0.66
伊勢崎	132	58	498	66	10	2	107	404	(16.6) 23.0	127.6	△ 54.5	0.81	0.81
太 田	97	30	458	76	8	3	129	347	(12.2) 16.8	4.3	△ 11.0	1.33	0.76
館 林	84	25	388	62	16	3	142	408	(16.2) 22.8	71.4	△ 22.4	1.69	1.05
沼 田	29	15	151	24	8	4	38	120	(11.2) 19.7	△ 6.5	△ 13.6	1.31	0.79
富 岡	21	8	113	16	2	1	86	202	(11.5) 20.2	△ 12.5	△ 22.5	4.10	1.79
藤 岡	41	12	188	15	1	0	41	131	(17.0) 25.6	△ 18.0	△ 24.1	1.00	0.70
洪 川	46	6	213	39	11	3	48	165	(13.8) 22.7	△ 4.2	△ 31.4	1.04	0.77
(中之条)	27	13	119	12	4	0	27	82	(22.3) 33.8	80.0	△ 43.8	1.00	0.69
年度累計	1,891	634	7,251	1,212	270	69	2,236	7,235	(14.8) 23.1	13.4	△ 29.2	1.18	1.00

(注) ()内は、パートを含めた新規求職者中に占める高齢者の割合である。求人数及び求人倍率は、「求人均等配分方式」による数値である。

パートタイム職業紹介状況

安定所別	項目	新規求職 申込件数	月間有効 求職者数	紹介件数	就職件数	新規 求人数	月間有効 求人数
	前年同月	2,421	9,576	2,767	1,060	7,396	17,722
	前 月	2,607	8,809	1,967	716	4,440	15,029
	5月	1,956	8,603	1,725	595	3,479	12,275
	前 橋	339	1,549	300	97	680	2,029
	高 崎	354	1,372	330	86	767	3,315
	(安 中)	64	240	37	27	64	241
	桐 生	168	708	144	44	223	715
	伊勢崎	219	883	139	39	307	1,232
	太 田	217	1,165	239	64	281	959
	館 林	150	698	123	55	355	1,366
	沼 田	113	474	87	46	119	454
	富 岡	79	312	70	26	286	660
	藤 岡	81	398	74	29	161	511
	渋 川	131	579	151	70	152	517
	(中之条)	41	225	31	12	84	276
	年度累計	4,563	17,412	3,692	1,311	7,919	27,304

障害者職業紹介状況

項目 安定所別	新規求職申込件数				紹介件数				就職件数				新規登録者数				期末現在登録者数 (月 末)			
	身体	知的	精神	その他	身体	知的	精神	その他	身体	知的	精神	その他	身体	知的	精神	その他	身体	知的	精神	その他
前年同月	83	26	129	8	108	33	155	24	41	48	76	8	39	8	56	3	6,750	4,164	4,122	464
前 月	85	28	99	16	85	24	151	27	43	66	57	13	32	6	35	11	6,828	4,275	4,425	637
5月	65	26	89	16	60	14	146	14	23	54	56	14	36	5	38	11	6,849	4,275	4,449	652
前 橋	10	2	14	5	20	2	30	6	10	25	12	4	6	1	6	3	860	529	558	176
高 崎	17	7	17	3	15	5	27	4	3	15	12	5	9	2	7	2	935	674	893	128
(安 中)	3	0	8	0	0	1	6	0	1	1	3	0	2	0	2	0	271	107	173	16
桐 生	4	4	12	0	7	0	6	1	3	4	4	0	3	0	6	0	654	498	315	25
伊勢崎	13	4	6	2	5	0	19	2	0	1	5	2	7	0	1	1	741	375	490	96
太 田	4	3	11	3	4	2	13	0	2	2	3	1	2	0	4	2	811	585	458	47
館 林	0	2	7	2	2	0	16	0	1	1	10	2	0	1	5	2	725	403	430	42
沼 田	4	0	3	0	3	0	7	0	1	0	1	0	2	0	2	0	379	175	208	24
富 岡	1	0	4	0	0	0	2	0	0	0	1	0	1	0	2	0	326	167	221	16
藤 岡	4	1	2	0	0	1	5	0	1	1	2	0	2	0	0	0	355	215	277	25
渋 川	3	1	2	1	4	2	13	1	1	3	3	0	2	0	2	1	584	403	329	44
(中之条)	2	2	3	0	0	1	2	0	0	1	0	0	0	1	1	0	208	144	97	13
年度累計	150	54	188	32	145	38	297	41	66	120	113	27	68	11	73	22				

産業別・規模別一般新規求人状況(学卒を除きパートを含む)

前月	前年同月	当月	対前月比	対前年同月比	構成比	産業別	計	前橋	高崎	(安中)	桐生	伊勢崎	太田	館林	沼田	富岡	藤岡	渋川	(中之条)
170	142	155	△ 8.8	9.2	1.7	A. 農、林、漁業	155	20	5	6	9	7	12	11	38	4	10	13	20
6	1	4	△ 33.3	300.0	0.0	C 鉱業、採石業、砂利採取業	4	0	0	1	1	1	0	0	0	0	1	0	0
979	1,023	1,112	13.6	8.7	11.9	D 建設業	1,112	151	457	18	37	73	110	76	48	37	51	35	19
1,206	2,071	1,196	△ 0.8	△ 42.3	12.8	E 製造業	1,196	122	150	33	68	106	265	191	29	46	130	39	17
198	440	217	9.6	△ 50.7	2.3	09 食品製造業	217	61	43	0	9	24	2	27	6	18	18	5	4
27	35	17	△ 37.0	△ 51.4	0.2	10 飲料・たばこ・飼料製造業	17	2	2	0	0	0	0	1	11	0	1	0	0
33	62	19	△ 42.4	△ 69.4	0.2	11 繊維工業	19	4	0	0	7	2	0	6	0	0	0	0	0
9	18	12	33.3	△ 33.3	0.1	12 木材・木製品製造業(家具を除く)	12	0	2	0	2	3	0	0	3	1	0	1	0
26	54	10	△ 61.5	△ 81.5	0.1	13 家具・装備品製造業	10	5	0	0	0	0	1	0	3	0	0	1	0
17	28	15	△ 11.8	△ 46.4	0.2	14 パルプ・紙・紙加工品製造業	15	0	3	0	1	4	5	2	0	0	0	0	0
10	33	12	20.0	△ 63.6	0.1	15 印刷・同関連業	12	10	2	0	0	0	0	0	0	0	0	0	0
66	44	44	△ 33.3	0.0	0.5	16 化学工業	44	0	8	0	0	0	0	28	0	0	1	5	2
0	0	0	--	--	0.0	17 石油製品・石炭製品製造業	0	0	0	0	0	0	0	0	0	0	0	0	0
96	163	101	5.2	△ 38.0	1.1	18 プラスチック製品製造業(別掲を除く)	101	18	18	3	14	12	2	16	0	4	11	0	3
5	17	7	40.0	△ 58.8	0.1	19 ゴム製品製造業	7	0	0	0	0	1	1	5	0	0	0	0	0
21	55	26	23.8	△ 52.7	0.3	21 窯業・土石製品製造業	26	0	0	6	2	0	0	1	4	1	5	5	2
7	19	5	△ 28.6	△ 73.7	0.1	22 鉄鋼業	5	0	0	0	0	0	1	3	0	0	0	1	0
19	14	12	△ 36.8	△ 14.3	0.1	23 非鉄金属製造業	12	0	0	6	2	4	0	0	0	0	0	0	0
133	175	142	6.8	△ 18.9	1.5	24 金属製品製造業	142	3	12	1	15	8	6	32	2	3	59	1	0
101	108	71	△ 29.7	△ 34.3	0.8	25 はん用機械器具製造業	71	7	12	0	0	9	28	8	0	2	5	0	0
68	88	47	△ 30.9	△ 46.6	0.5	26 生産用機械器具製造業	47	1	0	1	1	12	2	16	0	0	10	4	0
35	52	20	△ 42.9	△ 61.5	0.2	27 業務用機械器具製造業	20	6	8	0	0	0	3	1	0	1	0	1	0
23	42	28	21.7	△ 33.3	0.3	28 電子部品・デバイス・電子回路製造業	28	1	0	10	0	0	0	0	2	0	0	14	1
145	161	93	△ 35.9	△ 42.2	1.0	29 電気機械器具製造業	93	0	13	6	4	16	25	5	0	11	9	0	4
23	20	3	△ 87.0	△ 85.0	0.0	30 情報通信機械器具製造業	3	0	1	0	0	0	0	0	0	2	0	0	0
106	383	232	118.9	△ 39.4	2.5	31 輸送用機械器具製造業	232	4	2	0	8	3	170	38	0	1	5	0	1
38	60	63	65.8	5.0	0.7	20.32 その他の製造業	63	0	24	0	3	8	19	2	0	0	6	1	0
13	3	15	15.4	400.0	0.2	F 電気・ガス・熱供給・水道業	15	1	12	0	1	0	0	0	1	0	0	0	0
84	108	106	26.2	△ 1.9	1.1	G 情報通信業	106	15	67	0	5	2	14	0	3	0	0	0	0
584	697	468	△ 19.9	△ 32.9	5.0	H 運輸業、郵便業	468	71	54	15	25	92	51	108	4	5	29	1	13
1,203	4,485	1,006	△ 16.4	△ 77.6	10.7	I 卸売業、小売業	1,006	320	181	7	53	165	111	76	18	3	20	36	16
177	86	38	△ 78.5	△ 55.8	0.4	J 金融業、保険業	38	9	13	0	7	2	3	2	0	0	0	1	1
180	180	112	△ 37.8	△ 37.8	1.2	K 不動産業、物品賃貸業	112	4	13	0	0	6	76	1	0	4	2	6	0
228	236	246	7.9	4.2	2.6	L 学術研究、専門・技術サービス業	246	63	118	0	7	12	12	4	2	9	2	1	16
464	723	250	△ 46.1	△ 65.4	2.7	M 宿泊業、飲食サービス業	250	25	36	8	36	8	31	15	20	15	8	19	29
308	493	393	27.6	△ 20.3	4.2	N 生活関連サービス業、娯楽業	393	106	170	24	8	26	1	37	0	0	2	9	10
147	239	96	△ 34.7	△ 59.8	1.0	O 教育、学習支援業	96	25	24	0	15	10	6	10	0	0	3	3	0
3,129	3,789	3,118	△ 0.4	△ 17.7	33.3	P 医療、福祉	3,118	366	724	40	202	294	254	264	127	496	120	155	76
51	74	80	56.9	8.1	0.9	Q 複合サービス事業	80	6	31	0	7	2	9	1	2	9	2	7	4
1,166	1,184	815	△ 30.1	△ 31.2	8.7	R サービス業(他に分類されないもの)	815	224	235	7	31	90	44	106	16	2	7	42	11
196	125	149	△ 24.0	19.2	1.6	S. T 公務、その他	149	35	0	7	23	3	23	24	8	8	1	14	3
10,291	15,659	9,359	△ 9.1	△ 40.2	100.0	合計	9,359	1,563	2,290	166	535	899	1,022	926	316	638	388	381	235
6,125	10,563	5,568	△ 9.1	△ 47.3	59.5	29人以下	5,568	914	1,541	118	307	597	553	491	165	302	207	243	130
2,787	3,467	2,528	△ 9.3	△ 27.1	27.0	30～99人	2,528	447	452	38	171	229	250	302	81	262	113	89	94
893	1,089	716	△ 19.8	△ 34.3	7.7	100～299人	716	144	191	9	38	57	40	82	51	21	51	32	0
297	285	267	△ 10.1	△ 6.3	2.9	300～499人	267	30	73	1	11	16	12	34	3	43	17	16	11
136	92	103	△ 24.3	12.0	1.1	500～999人	103	23	31	0	8	0	14	0	16	10	0	1	0
53	163	177	234.0	8.6	1.9	1,000人～	177	5	2	0	0	0	153	17	0	0	0	0	0

(注)新産業分類(平成19年11月改訂「日本標準産業分類」)に基づく区分により掲載している。

産業別・規模別一般充足状況(学卒を除きパート含む)

前月	前年同月	当月	対前月比	対前年同月比	構成比	産業別	計	前橋	高崎	(安中)	桐生	伊勢崎	太田	館林	沼田	富岡	藤岡	渋川	(中之条)
66	62	53	△ 19.7	△ 14.5	4.4	A. 農、林、漁業	53	6	1	1	1	2	0	0	25	2	1	7	7
1	1	0	△ 100.0	△ 100.0	0.0	C 鉱業、採石業、砂利採取業	0	0	0	0	0	0	0	0	0	0	0	0	0
63	88	62	△ 1.6	△ 29.5	5.1	D 建設業	62	7	20	1	1	6	6	4	5	1	4	5	2
337	465	209	△ 38.0	△ 55.1	17.2	E 製造業	209	23	30	2	13	27	23	32	11	18	16	11	3
53	70	44	△ 17.0	△ 37.1	3.6	09 食料品製造業	44	12	8	2	0	7	0	4	4	4	1	2	0
4	9	3	△ 25.0	△ 66.7	0.2	10 飲料・たばこ・飼料製造業	3	0	1	0	0	0	0	0	0	0	1	0	1
7	10	10	42.9	0.0	0.8	11 繊維工業	10	5	1	0	2	0	0	2	0	0	0	0	0
8	6	2	△ 75.0	△ 66.7	0.2	12 木材・木製品製造業(家具を除く)	2	0	0	0	0	0	0	0	1	0	0	0	1
10	7	6	△ 40.0	△ 14.3	0.5	13 家具・装備品製造業	6	1	0	0	0	0	0	0	3	0	0	2	0
8	11	1	△ 87.5	△ 90.9	0.1	14 パルプ・紙・紙加工品製造業	1	0	0	0	0	0	1	0	0	0	0	0	0
1	6	2	100.0	△ 66.7	0.2	15 印刷・同関連業	2	2	0	0	0	0	0	0	0	0	0	0	0
12	9	8	△ 33.3	△ 11.1	0.7	16 化学工業	8	0	4	0	0	0	1	2	0	0	1	0	0
0	0	0	--	--	0.0	17 石油製品・石炭製品製造業	0	0	0	0	0	0	0	0	0	0	0	0	0
30	49	19	△ 36.7	△ 61.2	1.6	18 プラスチック製品製造業(別掲を除く)	19	0	1	0	3	2	2	5	2	2	2	0	0
2	7	1	△ 50.0	△ 85.7	0.1	19 ゴム製品製造業	1	1	0	0	0	0	0	0	0	0	0	0	0
7	11	7	0.0	△ 36.4	0.6	21 窯業・土石製品製造業	7	0	0	0	1	0	0	1	1	0	1	3	0
1	7	2	100.0	△ 71.4	0.2	22 鉄鋼業	2	0	1	0	0	0	0	0	0	0	0	1	0
6	7	4	△ 33.3	△ 42.9	0.3	23 非鉄金属製造業	4	1	0	0	1	0	0	2	0	0	0	0	0
42	50	26	△ 38.1	△ 48.0	2.1	24 金属製品製造業	26	0	1	0	2	3	5	4	0	5	2	3	1
15	23	10	△ 33.3	△ 56.5	0.8	25 はん用機械器具製造業	10	0	1	0	0	1	2	1	0	2	3	0	0
23	11	10	△ 56.5	△ 9.1	0.8	26 生産用機械器具製造業	10	0	0	0	0	5	1	0	0	1	3	0	0
13	12	5	△ 61.5	△ 58.3	0.4	27 業務用機械器具製造業	5	0	1	0	0	1	0	2	0	1	0	0	0
7	10	2	△ 71.4	△ 80.0	0.2	28 電子部品・デバイス・電子回路製造業	2	0	2	0	0	0	0	0	0	0	0	0	0
19	52	10	△ 47.4	△ 80.8	0.8	29 電気機械器具製造業	10	0	3	0	2	1	2	1	0	0	1	0	0
12	10	4	△ 66.7	△ 60.0	0.3	30 情報通信機械器具製造業	4	1	0	0	0	2	0	1	0	0	0	0	0
38	58	24	△ 36.8	△ 58.6	2.0	31 輸送用機械器具製造業	24	0	4	0	2	3	6	5	0	3	1	0	0
19	30	9	△ 52.6	△ 70.0	0.7	20,32 その他の製造業	9	0	2	0	0	2	3	2	0	0	0	0	0
6	0	2	△ 66.7	--	0.2	F 電気・ガス・熱供給・水道業	2	0	2	0	0	0	0	0	0	0	0	0	0
2	5	4	100.0	△ 20.0	0.3	G 情報通信業	4	2	1	0	0	1	0	0	0	0	0	0	0
79	117	70	△ 11.4	△ 40.2	5.8	H 運輸業、郵便業	70	7	7	0	6	19	10	12	1	2	3	1	2
148	232	102	△ 31.1	△ 56.0	8.4	I 卸売業、小売業	102	21	27	0	1	12	15	7	4	1	6	7	1
14	22	13	△ 7.1	△ 40.9	1.1	J 金融業、保険業	13	9	2	0	0	0	0	0	0	0	1	1	0
28	33	12	△ 57.1	△ 63.6	1.0	K 不動産業、物品賃貸業	12	2	2	0	1	1	2	2	0	0	1	1	0
40	60	42	5.0	△ 30.0	3.5	L 学術研究、専門・技術サービス業	42	13	11	0	5	5	4	0	1	0	2	1	0
25	79	19	△ 24.0	△ 75.9	1.6	M 宿泊業、飲食サービス業	19	1	2	0	1	2	2	0	1	2	0	7	1
23	45	17	△ 26.1	△ 62.2	1.4	N 生活関連サービス業、娯楽業	17	4	4	0	0	1	2	1	2	0	1	1	1
28	36	30	7.1	△ 16.7	2.5	O 教育、学習支援業	30	8	12	0	1	5	1	0	0	0	2	1	0
433	534	346	△ 20.1	△ 35.2	28.5	P 医療、福祉	346	60	69	8	30	37	44	26	16	23	14	16	3
17	32	10	△ 41.2	△ 68.8	0.8	Q 複合サービス事業	10	4	2	0	2	0	0	0	0	1	0	0	1
147	208	111	△ 24.5	△ 46.6	9.2	R サービス業(他に分類されないもの)	111	36	20	4	6	15	6	12	1	1	4	6	0
109	94	111	1.8	18.1	9.2	S. T 公務、その他	111	32	9	3	10	7	4	11	15	7	1	10	2
1,566	2,113	1,213	△ 22.5	△ 42.6	100.0	合計	1,213	235	221	19	78	140	119	107	82	58	56	75	23
914	1,302	715	△ 21.8	△ 45.1	58.9	29人以下	715	135	129	13	51	85	53	57	64	33	34	48	13
417	594	330	△ 20.9	△ 44.4	27.2	30~99人	330	69	50	3	16	40	50	29	5	20	16	22	10
162	151	106	△ 34.6	△ 29.8	8.7	100~299人	106	18	24	2	5	14	5	16	12	4	3	3	0
37	37	25	△ 32.4	△ 32.4	2.1	300~499人	25	3	8	1	2	0	2	3	0	1	3	2	0
30	22	26	△ 13.3	18.2	2.1	500~999人	26	6	8	0	3	1	5	2	1	0	0	0	0
6	7	11	83.3	57.1	0.9	1,000人~	11	4	2	0	1	0	4	0	0	0	0	0	0

(注)新産業分類(平成19年11月改訂「日本標準産業分類」)に基づく区分により掲載している。

新規学卒者の職業紹介状況(令和2年3月卒)

項 目	安定所別		前橋	高崎	(安中)	桐生	伊勢崎	太田	館林	沼田	富岡	藤岡	渋川	(中之条)	前年実績	
	前年同月	2年4月														
	末現在	末現在														
学	1 求人数	0	0	0	0	0	0	0	0	0	0	0	0	0	0	
	2 求職者数	4	14	2	7	0	2	2	0	1	0	0	0	0	4	
	3 就職者数	3	12	0	7	0	2	2	0	1	0	0	0	0	3	
	4 求人倍率 (1/2)	0.00	0.00	0.00	0.00	--	0.00	0.00	--	0.00	--	--	--	--	0.00	
	5 就職率 (3/2×100)	75.0	85.7	0.0	100.0	--	100.0	100.0	--	100.0	--	--	--	--	75.0	
高 校	1 求人数	8,267	9,429	1,331	2,187	311	642	849	1,405	865	393	374	367	404	301	8,262
	2 求職者数	3,155	3,169	440	479	141	518	295	333	258	155	95	189	164	102	3,194
	3 就職者数	3,151	3,169	440	479	141	518	295	333	258	155	95	189	164	102	3,151
	4 求人倍率 (1/2)	2.62	2.98	3.03	4.57	2.21	1.24	2.88	4.22	3.35	2.54	3.94	1.94	2.46	2.95	2.62
	5 就職率 (3/2×100)	99.9	100.0	100.0	100.0	100.0	100.0	100.0	100.0	100.0	100.0	100.0	100.0	100.0	100.0	99.9

(注1) 「2 求職者数」は、学校又は安定所の紹介を希望する求職者をいう。

(注2) 「3 就職者数」は、学校又は安定所の紹介による就職決定者数をいう。

(注3) 「前年実績」は、平成31年3月卒の学校又は安定所の紹介による最終数である。

新卒応援ハローワーク取扱状況

区分	項目	来所者数	求職	就職
大学等		21	19	35
	うち既卒者	15	13	6
	年度累計	156	49	42
高校		8	8	8
	うち既卒者	2	2	0
	年度累計	41	14	15
中学		0	0	0
	うち既卒者	0	0	0
	年度累計	0	0	0
その他若年者		0	0	0
	年度累計	0	0	0

※大学等には、大学院、短大、高専、専修、公共職業能力開発施設を含む。

※「既卒者」とは、学校卒業者で新規学卒者扱いでの就職を希望する者で、同一の事業主の元で正規雇用され、引き続き1年以上雇用保険被保険者であった期間がない者。

※その他若年者は学生、既卒者以外の若年者をいう。

外国人雇用サービスコーナー取扱状況

区分	項目	新規求職	相談件数	紹介件数	就職件数	有効求職
前 橋	当月分	58	117	25	7	129
	年度累計	96	206	40	10	
伊勢崎	当月分	204	614	35	3	489
	年度累計	330	1,032	55	9	
太 田	当月分	85	602	49	8	546
	年度累計	157	1,093	92	20	
館 林	当月分	133	392	46	3	397
	年度累計	224	734	72	9	

雇用保険関係

項目 安定所別	適用関係											求職者給付関係										
	事業所			被保険者					事務組合			一般被保険者					実人員					
	1 全数	2 新規加入	3 廃止脱退	4 全数	5 資格取得	6 資格喪失	7 6のうち事業主都合による解雇	8 解雇率 7/6×100	9 組合	10 委託事業所	11 被保険者	12 離職票 交付件数	13 受給資格決定件数	14 初回受給者数	15 うち特定	16 受給者実人員	17 うち特定	18 訓練延長給付 実人員	19 受講手当 技能習得	20 特定職種	21 通所手当 実人員	22 傷病手当 実人員
前年同月	32,547	123	67	621,042	12,944	9,705	423	4.4	203	13,505	120,427	4,998	1,788	621,042	310	4,667	1,269	93	116	0	184	16
前月	32,863	258	119	624,373	17,760	17,089	1,459	8.5	203	13,558	121,057	10,611	2,463	1,603	432	5,583	1,639	181	73	0	154	19
5月	32,916	140	97	627,155	12,160	9,086	1,074	11.8	203	13,582	121,920	5,706	2,688	2,127	656	6,194	1,939	127	155	0	225	18
前橋	6,308	27	23	122,500	2,537	1,769	102	5.8	54	2,863	26,819	980	498	366	101	990	278	22	30	0	41	1
高崎	5,984	22	10	133,479	2,562	1,829	118	6.5	33	2,343	20,230	1,106	378	326	92	959	259	28	26	0	41	3
安中	692	0	1	16,027	259	116	3	2.6	3	302	2,467	60	51	62	11	181	61	0	3	0	3	0
桐生	2,763	7	5	44,123	734	615	97	15.8	18	885	6,936	371	211	169	44	506	143	5	8	0	12	0
伊勢崎	3,986	19	6	71,594	1,379	1,298	320	24.7	18	1,481	12,988	1,028	387	281	111	835	302	13	14	0	23	4
太田	3,818	22	14	92,705	1,829	1,474	183	12.4	9	1,261	14,015	966	404	277	101	821	287	13	18	0	26	3
館林	2,535	13	11	53,631	857	840	114	13.6	11	845	9,331	496	253	240	66	761	284	9	14	0	19	1
沼田	1,390	9	1	18,282	538	324	76	23.5	13	774	5,634	197	122	113	52	243	82	6	7	0	7	0
富岡	1,238	2	7	17,468	273	188	22	11.7	11	581	5,821	126	66	54	11	169	45	5	5	0	8	1
藤岡	1,516	6	8	21,764	341	212	11	5.2	9	708	6,698	135	131	88	25	305	96	8	14	0	18	2
渋川	1,682	10	8	23,219	427	244	22	9.0	13	959	7,353	143	130	101	26	290	67	15	13	0	24	1
中之条	1,004	3	3	12,363	424	177	6	3.4	11	580	3,628	98	57	50	16	134	35	3	3	0	3	2
年度累計		398	216		29,920	26,175	2,533	9.7				16,317	5,151	3,730	1,088	11,777	3,578	308	228	0	379	37

(注) 13受給資格決定件数5月分は速報値であり、修正があり得る (注) 特定とは、特定受給資格者

項目 安定 所別	求職者給付関係												就職促進給付関係											
	一般被保険者						高年齢継続被保険者			短期特例被保険者			一般被保険者						就職促進給付関係					
	23	基本手当			27	28	29	30	31	32	33	34	常用就職支度手当		再就職手当		就業促進定着手当		就業手当		移転費		求職活動支援費	
24	25	26	27	28	29	30	31	32	33	34	35	36	37	38	39	40	41	42	43	44	45	46		
総支給額	所定日数 内支給額	うち特定	訓練延 長給付 支給額	技能習 得手当 支給額	傷病 手当 支給額	受給資 格決定 件数	受給 者数	高年齢 求職者 給付金額	受給資 格決定 件数	受給 者数	特例一 時金支 給金額	支給 人員	支給 金額	支給 人員	支給 金額	支給 人員	支給 金額	支給 人員	支給 金額	支給 人員	支給 金額	支給 人員	支給 金額	
前年同月	577,236	560,099	166,510	12,360	2,238	2,540	597	739	157,797	10	6	1,262	3	599	506	191,610	119	19,993	9	331	1	106	1	122
前月	757,882	729,594	233,537	23,215	1,710	3,363	846	575	124,371	3	3	740	2	391	348	154,109	107	18,544	12	450	3	345	1	115
5月	766,428	744,515	246,840	17,144	1,680	3,089	753	873	185,190	10	7	1,433	2	305	459	205,037	166	32,929	16	936	0		0	
前橋	134,593	131,576	40,193	2,656	215	147	147	154	32,612	1	0		0		75	36,060	15	2,755	9	528	0		0	
高崎	130,252	126,253	36,791	3,259	220	520	115	152	33,279	1	0	8	2	295	92	39,429	28	6,365	1	22	0		0	
安中	20,747	20,714	8,049		33		21	17	3,666	0	0	4	0		7	2,862	8	1,874	0	4	0		0	
桐生	56,269	55,352	16,360	778	139		59	76	16,230	4	3	541	0	3	35	16,104	9	2,376	1	63	0		0	
伊勢崎	102,668	99,630	38,305	2,207	216	614	82	89	19,452	0	0		0	2	60	30,445	32	5,430	1	174	0		0	
太田	97,688	95,648	33,878	1,530	190	320	78	116	24,351	1	1	207	0	3	48	22,297	23	4,728	0	3	0		0	
館林	92,315	90,655	36,270	1,391	186	83	58	68	14,080	0	1	228	0	2	58	26,212	18	2,885	0	3	0		0	
沼田	24,210	23,309	7,029	771	129		35	38	7,709	2	2	412	0		8	3,298	7	1,261	1	2	0		0	
富岡	19,064	17,832	5,113	885	64	284	36	39	7,726	0	0	2	0		21	8,151	5	1,301	1	47	0		0	
藤岡	40,381	38,490	13,086	1,213	113	565	44	45	9,046	0	0		0		18	7,679	9	1,788	0	7	0		0	
渋川	33,562	31,196	7,924	2,022	138	205	54	51	10,889	0	0	13	0		32	10,945	11	2,029	0	11	0		0	
中之条	14,680	13,862	3,843	432	37	349	24	28	6,150	1	0	18	0		5	1,556	1	136	2	72	0		0	
年度累計	1,524,310	1,474,109	480,377	40,359	3,390	6,452	1,599	1,448	309,560	10	10	2,173	4	696	807	359,146	273	51,473	28	1,386	3	345	1	115

(注1) 支給金額は千円単位で千円未満四捨五入のため、合計とは一致しない。

(注2) 就職促進給付の拡充により、平成26年10月より就業促進定着手当の支給が開始。

項目 安定所別	雇 用 継 続 給 付 関 係										
	高 年 齢 雇 用 継 続 給 付						育 児 休 業 給 付			介 護 休 業 給 付	
	基本給付金			再就職給付金							
	47 受給要件確認 件数	48 受給者 実人員	49 支給 金額	50 受給要件確認 件数	51 受給者 実人員	52 支給 金額	53 受給要件確認 件数	54 受給者 実人員	55 支給 金額	56 受給 者数	57 支給 金額
前年同月	424	9,755	263,124	0	2	67	387	4,621	548,106	11	2,763
前 月	410	6,875	182,372	0	0		250	3,546	425,630	10	1,935
5月	344	8,255	226,387	0	2	39	374	4,433	526,511	19	5,507
前橋	89	1,539	40,268	0	0		79	1,206	149,813	4	620
高崎	64	2,347	69,949	0	0		88	1,013	120,974	8	2,902
安中	13	126	2,916	0	0		9	63	6,623		
桐生	23	842	23,007	0	2	39	33	287	33,477	3	1,250
伊勢崎	21	704	17,924	0	0		36	472	53,541		
太田	35	849	23,546	0	0		57	601	71,580		
館林	51	995	26,265	0	0		32	271	30,156		
沼田	4	103	2,533	0	0		10	107	12,435	1	99
富岡	15	130	3,081	0	0		5	93	10,162	1	482
藤岡	14	333	8,962	0	0		8	103	11,679	1	102
渋川	10	214	6,283	0	0		9	159	19,460	1	52
中之条	5	73	1,651	0	0		8	58	6,611		
年度累計	754	15,130	408,759	0	2	39	624	7,979	952,141	29	7,443

(注) 支給金額は千円単位で千円未満四捨五入のため、合計とは一致しない。

教育訓練給付金(一般教育訓練)給付状況

		一 般 教 育 訓 練 給 付 関 係												合計
		前橋	高崎	安中	桐生	伊勢崎	太田	館林	沼田	富岡	藤岡	渋川	中之条	
平成29年度	受給者数	282	274	32	115	226	148	106	82	53	89	84	27	1,518
	支給金額	9,251	9,154	1,045	3,612	7,540	4,101	3,216	2,198	2,083	2,879	2,659	811	48,550
平成30年度	受給者数	273	277	30	101	189	151	119	55	67	84	92	37	1,475
	支給金額	7,543	8,953	768	2,940	6,167	4,159	3,666	1,438	1,883	2,401	2,868	890	43,674
令和元年度	受給者数	242	260	51	85	195	131	111	53	34	57	79	23	1,321
	支給金額	8,209	9,192	1,650	2,049	6,139	3,405	3,327	1,457	1,436	1,752	2,191	675	41,482
令和元年5月	受給者数	16	24	5	9	19	9	11	0	2	6	8	2	111
	支給金額	391	884	137	161	623	255	312		30	162	209	67	3,231
6月	受給者数	16	15	6	7	8	9	8	3	5	3	8	3	91
	支給金額	462	516	272	170	280	145	177	54	120	50	167	140	2,553
7月	受給者数	19	25	10	5	23	7	9	7	1	0	7	1	114
	支給金額	674	1,162	415	186	718	116	200	124	99		201	10	3,905
8月	受給者数	21	28	3	2	19	10	7	4	5	5	9	2	115
	支給金額	837	1,084	131	24	552	146	215	156	153	205	397	67	3,968
9月	受給者数	30	26	3	10	22	16	18	6	2	3	7	3	146
	支給金額	1,095	742	82	243	772	435	573	187	149	134	205	75	4,693
10月	受給者数	21	26	1	10	23	13	10	6	3	6	5	1	125
	支給金額	723	827	28	416	582	527	296	161	121	137	149	19	3,988
11月	受給者数	25	37	11	8	21	19	16	5	4	7	10	2	165
	支給金額	874	1,220	256	146	725	428	634	88	121	340	236	44	5,112
12月	受給者数	28	24	4	13	13	9	12	6	5	7	7	5	133
	支給金額	875	881	103	299	305	232	305	152	262	150	153	121	3,836
令和2年1月	受給者数	12	15	0	11	18	13	2	3	2	8	8	0	92
	支給金額	516	394		242	511	266	29	102	147	235	270		2,712
2月	受給者数	14	17	0	2	13	11	6	6	3	3	4	1	80
	支給金額	421	439		15	501	283	307	165	113	57	109	64	2,474
3月	受給者数	21	12	6	5	10	10	5	5	1	6	4	1	86
	支給金額	699	507	150	111	383	294	107	223	21	223	60	19	2,797
4月	受給者数	11	9	1	5	6	11	9	2	2	4	3	2	65
	支給金額	305	232	8	238	243	132	450	38	58	63	69	17	1,852
5月	受給者数	11	8	0	2	7	5	14	3	1	1	3	2	57
	支給金額	256	397		15	155	41	271	27	8	79	71	15	1,335

(注1) 支給金額は千円単位で千円未満四捨五入のため、合計とは一致しない。

(注2) 教育訓練給付金の拡充に伴い、平成26年10月より「一般教育訓練給付金」へ名称変更

教育訓練給付金(専門実践教育訓練)受給資格確認及び教育訓練支援給付金給付状況

項目	専門実践教育訓練関係																	教育訓練支援給付金					
	教育訓練給付金																	受給資格 確認件数	初回受給者数	受給者実人員	支給終了者数	支給金額	
	安定所別	受給資格 確認件数	内訳		受給者数・支給金額																		
			通学制	通信制	第1回		第2回		第3回		第4回		第5回		第6回		追加給付(20%)						
受給者数					支給金額	受給者数	支給金額	受給者数	支給金額	受給者数	支給金額	受給者数	支給金額	受給者数	支給金額	受給者数	支給金額						
平成30年度	292	143	149	258	44,951	190	13,566	159	15,547	144	12,009	85	8,480	73	6,270	155	31,882	39	42	389	28	62,798	
令和元年度	486	194	292	341	50,766	196	17,383	169	19,729	130	10,993	69	7,160	65	5,528	151	34,451	56	45	465	27	93,668	
前年同月	26	5	21	3	677	56	5,224	0		16	1,559	0		9	716	49	11,245	10	1	19	2	3,656	
前月	37	10	27	17	2,158	155	13,330	1	69	121	12,667	0		30	3,062	70	11,230	18	0	56	21	10,454	
5月	13	1	12	0		34	2,851	1	172	21	2,142	1	157	6	554	52	10,399	9	0	21	3	4,713	
前橋	0	0	0	0		8	844	1	172	4	381	1	157	2	157	14	2,584	3	0	1	0	285	
高崎	2	0	2	0		2	177	0		1	90	0		0		8	1,901	2	0	2	0	419	
安中	0	0	0	0		0		0		0		0		1	72	4	593	0	0	0	0	5	
桐生	1	0	1	0		1	84	0		0		0		0		2	334	1	0	1	0	275	
伊勢崎	1	0	1	0		10	912	0		12	1,178	0		1	100	8	1,725	0	0	14	3	3,002	
太田	3	0	3	0		2	78	0		0		0		0		2	387	1	0	0	0		
館林	0	0	0	0		0		0		0		0		0		1	26	0	0	0	0		
沼田	3	1	2	0		1	125	0		2	215	0		0		2	366	1	0	0	0		
富岡	0	0	0	0		1	90	0		0		0		1	133	3	410	0	0	1	0	264	
藤岡	3	0	3	0		1	87	0		0		0		0		0		0	0	0	0		
渋川	0	0	0	0		8	456	0		2	278	0		1	92	7	2,042	1	0	2	0	464	
中之条	0	0	0	0		0		0		0		0		0		1	30	0	0	0	0		
年度累計	50	11	39	17	2,158	189	16,181	2	241	142	14,808	1	157	36	3,616	122	21,629	27	0	77	24	15,167	

(注1) 支給金額は千円単位で千円未満四捨五入のため、合計とは一致しない。

(注2) 教育訓練給付金の拡充及び教育訓練支援給付金の創設に伴い、平成26年10月より「専門実践教育訓練」新設

用語の説明

(職業紹介関係)

- ・新規求職申込件数
期間中に自安定所で新たに受付けた求職申込みの件数をいう。
- ・月間有効求職者数
「前月より繰越された有効求職者数(前月末日現在において、求職票の有効期限が翌月以降にまたがっている就職未決定の求職者数)」と当月の「新規求職者申込件数」の合計数をいう。
- ・紹介件数
求職者と求人との結合をはかるため、自安定所で紹介した件数をいう。
- ・就職件数
自安定所の有効求職者が、安定所の紹介あっせんにより就職した件数をいう。
- ・新規求人数
期間中に新たに受付けた求人数(採用予定人員)をいう。
- ・月間有効求人数
「前月より繰越された有効求人数(前月末日現在において、求人票の有効期限が翌月以降にまたがっている未充足の求人数)」と当月の「新規求人数」の合計数をいう。
- ・充足数
自安定所の有効求人が、安定所の紹介あっせんにより求職者と結合した件数をいう。
- ・求人倍率(求職者に対する求人の比率をいい、求職者1人あたりの求人数を示す。)

$$\text{求人倍率} = \frac{\text{月間有効(新規)求人数}}{\text{月間有効(新規)求職者数}}$$

- ・就職率(求職に対する就職の比率をいい、求職者のうち、求人者との間に雇用関係が成立したものの割合を示す。)

$$\text{就職率} = \frac{\text{就職件数}}{\text{月間有効(新規)求職者数}} \times 100$$

- ・充足率(求人に対する就職の比率をいい、申込まれ求人がどの程度充たされているかを示す。)

$$\text{充足率} = \frac{\text{充足数}}{\text{月間有効(新規)求人数}} \times 100$$

- ・産業分類(平成21年4月より本文中の産業分類は平成19年11月改定の「日本標準産業分類」による。)

(雇用保険関係)

- ・離職票交付枚数
安定所が離職による被保険者資格の喪失の確認を行い、離職者に交付した離職票の枚数をいう。
- ・離職票提出件数
失業給付を受けようとする者が安定所に出頭して離職票を提出した件数をいう。
- ・受給資格決定件数
受け付けた離職票を審査して、安定所が失業給付を受ける資格があると決定した件数をいう。
- ・初回受給者数
同一失業給付金受給期間内における当該失業給付の第1回目の支給を受けた者の数をいう。
- ・受給者実人員
失業給付を実際に受けた受給資格者の実数をいう。
- ・特定受給資格者
離職理由が、倒産・解雇・特定の雇止め等により再就職の準備をする時間的余裕がなく離職を余儀なくされた受給資格者(特定受給資格者判断基準に該当する者)をいう。

県内ハローワーク一覧

名 称	所 在 地	連 絡 先
ハローワーク前橋	前橋市天川大島町130-1	tel. 027-290-2111 fax. 027-290-2528
ハローワーク高崎	高崎市北双葉町5-17	tel. 027-327-8609 fax. 027-323-8119
ハローワーク安中	安中市安中1-1-26	tel. 027-382-8609 fax. 027-382-4141
ハローワーク桐生	桐生市錦町2-11-14	tel. 0277-22-8609 fax. 0277-22-5014
ハローワーク伊勢崎	伊勢崎市太田町554-10 (伊勢崎地方合同庁舎1階)	tel. 0270-23-8609 fax. 0270-23-3697
ハローワーク太田	太田市飯田町893	tel. 0276-46-8609 fax. 0276-48-0096
ハローワーク館林	館林市大街道1-3-37	tel. 0276-75-8609 fax. 0276-72-4367
ハローワーク沼田	沼田市下之町888テラス沼田5階	tel. 0278-22-8609 fax. 0278-23-7206
ハローワーク群馬富岡	富岡市富岡1414-14	tel. 0274-62-8609 fax. 0274-62-1932
ハローワーク藤岡	藤岡市上大塚368-1	tel. 0274-22-8609 fax. 0274-24-4587
ハローワーク渋川	渋川市渋川1696-15	tel. 0279-22-2636 fax. 0279-23-4370
ハローワーク中之条	吾妻郡中之条町西中之条207	tel. 0279-75-2227 fax. 0279-75-5945