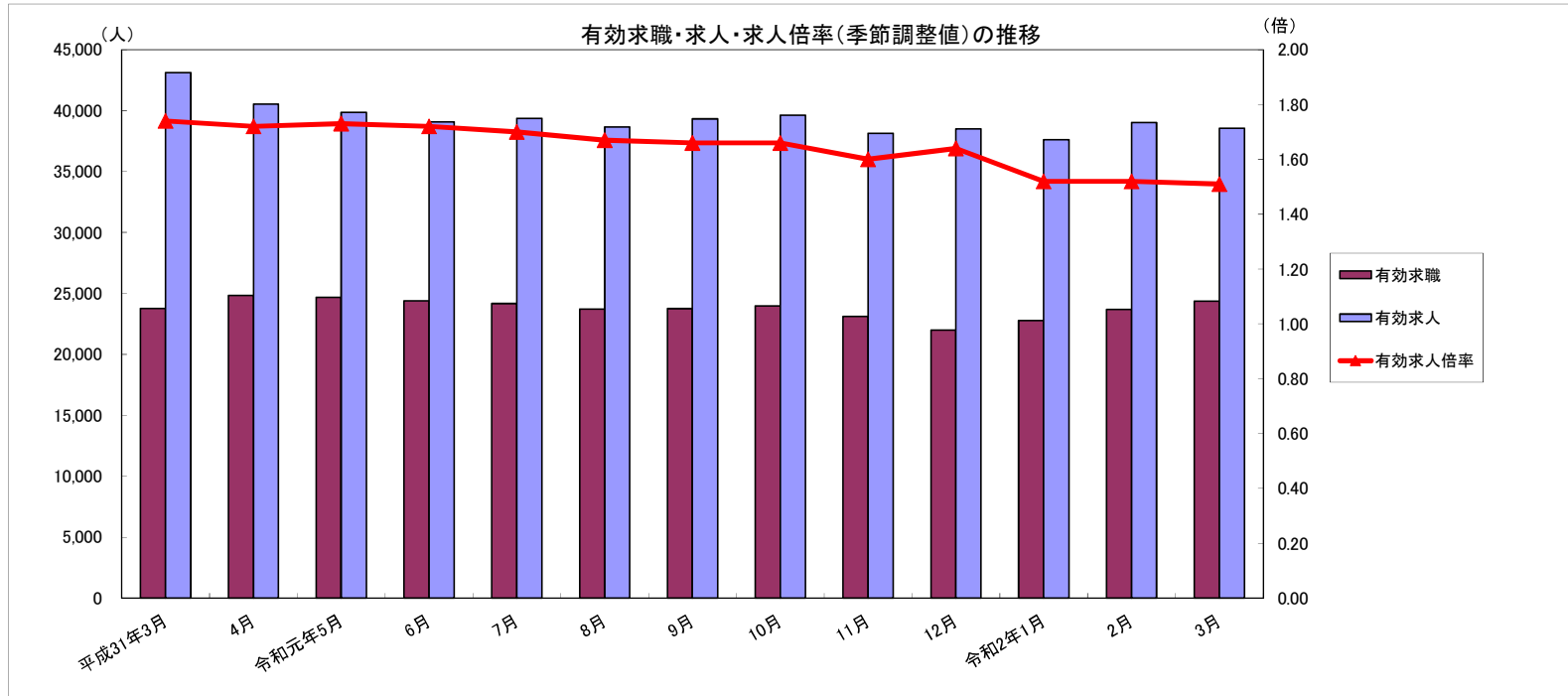


労働市場月報



2020. 3

厚生労働省 群馬労働局 職業安定部

労働市場の動向(2年3月)

目次

1 求人倍率の状況

- ・ 新規求人倍率(季節調整値)は、新規求職者数の減少(前月比10.1%減)に対し、新規求人数は増加(前月比2.3%増)したことから、前月を0.28ポイント上回る2.37倍となった。
 - ・ 有効求人倍率(季節調整値)は、月間有効求職者数の減少(前月比4.0%減)に対し、月間有効求人数も減少(前月比4.6%減)したことから、前月を0.1ポイントの1.51倍となった。
- ※ 令和2年1月から求人票の記載項目が拡充され、一部に求人への提出を見送る動きがあったことから、求人数の減少を通じて有効求人倍率・新規求人倍率の低下に影響していることに留意が必要。

2 求人の状況

- ・ 新規求人数(原数値)は13,228で、前年同月比2.4%増加となった。
産業別では、建設業(8.4%減)、製造業(20.7%減)、情報通信業(22.9%増)、運輸業・郵便業(14.0%減)、卸売・小売業(72.3%増)、飲食・宿泊業(15.4%減)、医療・福祉(5.8%増)、サービス業(32.9%減)となっている。
- ・ 製造業の内訳を見ると、食料品(23.0%減)、プラスチック製品(29.0%減)、金属製品(29.1%減)、はん用機械器具(5.6%減)、生産用機械器具製造業(16.8%減)、業務用機械器具製造業(28.0%増)、電気機械器具(42.9%減)、輸送用機械器具(15.4%減)となっている。
- ・ 有効求人数(原数値)は38,547で、前年同月比10.6%減少となった。

3 求職の状況

- ・ 新規求職者数(原数値)は6,070で、前年同月比1.4%減少となった。
- ・ 新規求職者(常用:パートを除く)の態様別内訳(前年同月比)を見ると、在職者は6.0%減少し、離職者は13.3%増加(うち事業主都合が31.4%増、うち自己都合が10.0%増)となっている。
- ・ 有効求職者数(原数値)は24,369で、前年同月比2.5%増加となった。

4 就職の状況

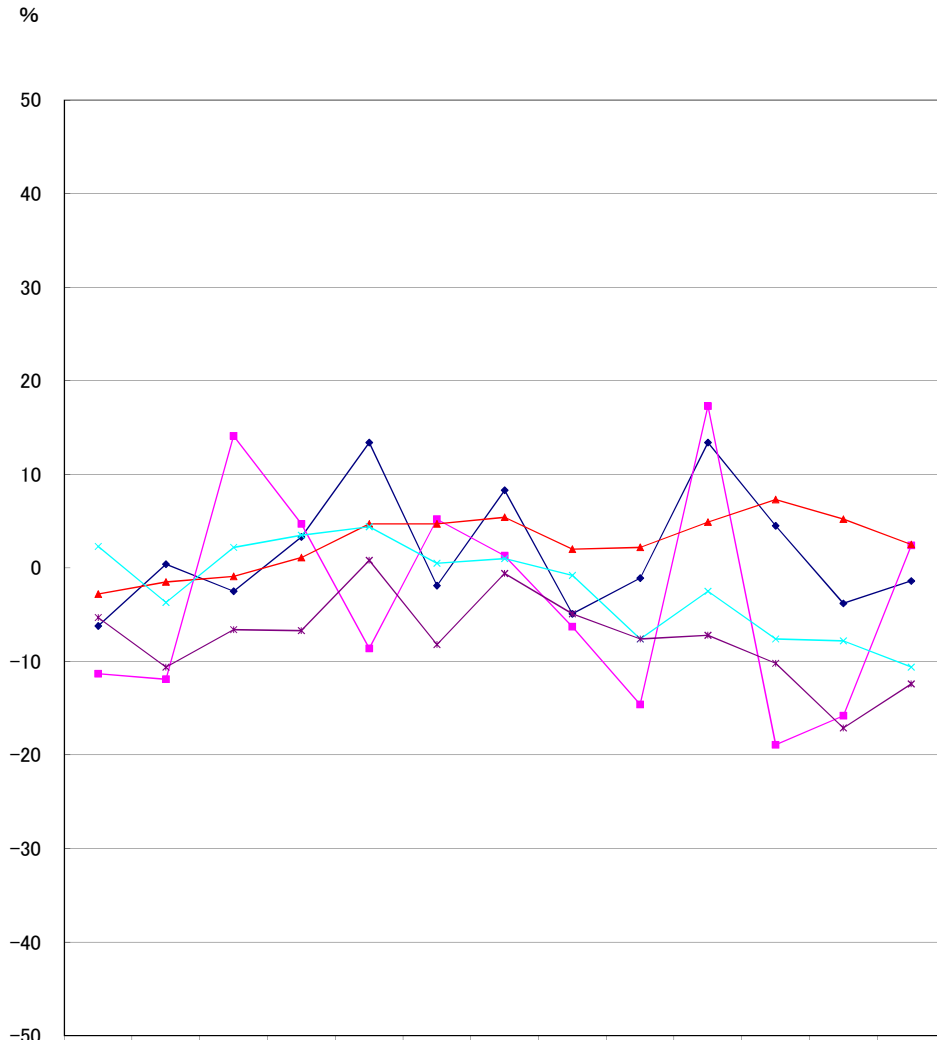
- ・ 公共職業安定所の紹介による就職件数は2,329で、前年同月比12.4%減少となった。

5 雇用保険受給者の状況

- ・ 受給資格決定件数は1,442で、前年同月比20.5%増加となった。
- ・ 初回受給者数は1,390で、前年同月比68.5%増加となった。
- ・ 雇用保険受給者実人員は5,686で、前年同月比35.8%増加となった。

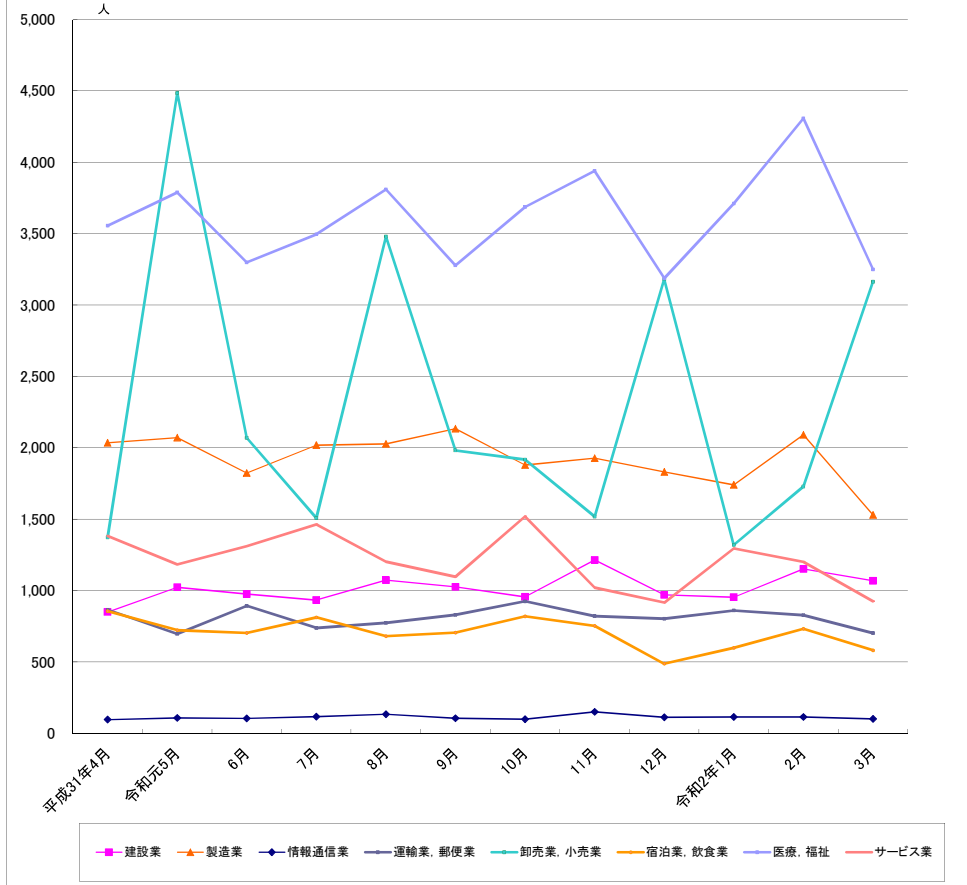
主要統計グラフ	1-2
業務統計主要項目・主要指標	3
時系列でみた主要指標Ⅰ(学卒・パートを除く)	4
Ⅱ(学卒を除きパートを含む)	5
一般職業紹介状況(学卒・パートを除く)	6
Ⅱ(学卒を除きパートを含む)	7
中高年齢者等の職業紹介等状況(パートを除く)	8
高年齢者(55歳以上)の職業紹介状況(パートを除く)	9
パートタイム職業紹介状況	10
障害者職業紹介状況	11
産業別・規模別一般新規求人状況	12
産業別・規模別一般充足状況	13
新規学卒者の職業紹介状況	14
付属施設の業務取扱状況	15
新卒応援ハローワーク	
外国人雇用サービスコーナー	
雇用保険関係(適用、求職者給付、就職促進給付、雇用継続給付)	16-18
教育訓練給付金(一般教育訓練)給付状況	19
教育訓練給付金(専門実践教育訓練)受給資格確認及び教育訓練支援給付金給付状況	20
用語の説明・県内ハローワーク等一覧	21

グラフでみる対前年増減率の推移



	平成31年3月	4月	令和元年5月	6月	7月	8月	9月	10月	11月	12月	令和2年1月	2月	3月
新規求職	-6.2	0.4	-2.5	3.3	13.4	-1.9	8.3	-4.9	-1.1	13.4	4.5	-3.8	-1.4
新規求人	-11.3	-11.9	14.1	4.7	-8.6	5.2	1.3	-6.3	-14.6	17.3	-18.9	-15.8	2.4
有効求職	-2.8	-1.5	-0.9	1.1	4.7	4.7	5.4	2.0	2.2	4.9	7.3	5.2	2.5
有効求人	2.3	-3.7	2.2	3.5	4.4	0.5	1.0	-0.8	-7.8	-2.5	-7.6	-7.8	-10.6
就職件数	-5.3	-10.6	-6.6	-6.7	0.8	-8.2	-0.6	-4.9	-7.6	-7.2	-10.2	-17.1	-12.4

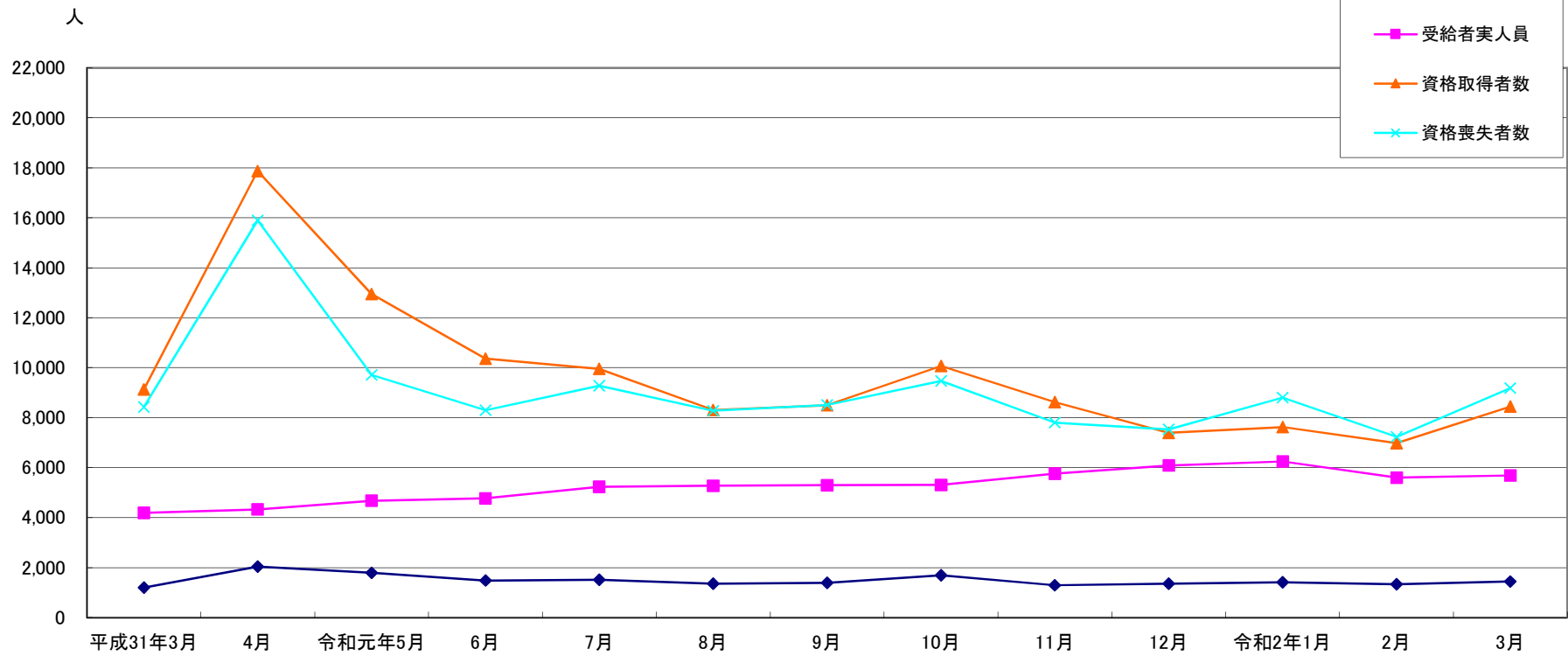
産業別新規求人数の推移(学卒を除きパートを含む)



	建設業	製造業	情報通信業	運輸業、郵便業	卸売業、小売業	宿泊業、飲食業	医療、福祉	サービス業
平成31年4月	850	2,035	97	866	1,373	856	3,555	1,383
令和元5月	1,023	2,071	108	697	4,485	723	3,789	1,184
6月	976	1,824	105	893	2,070	704	3,299	1,311
7月	933	2,019	117	738	1,508	812	3,495	1,464
8月	1,074	2,028	134	774	3,479	681	3,810	1,203
9月	1,026	2,134	106	830	1,982	706	3,277	1,097
10月	956	1,880	100	925	1,918	820	3,687	1,520
11月	1,214	1,928	151	821	1,519	753	3,940	1,021
12月	970	1,831	113	803	3,181	488	3,188	916
令和2年1月	954	1,741	115	861	1,320	600	3,711	1,296
2月	1,152	2,091	115	828	1,729	733	4,307	1,201
3月	1,069	1,530	102	703	3,163	581	3,249	926

(注)新産業分類(平成19年11月改訂「日本標準産業分類」)に基づく区分により掲載している。

最近12か月の雇用保険関係指標の推移



	平成31年3月	4月	令和元年5月	6月	7月	8月	9月	10月	11月	12月	令和2年1月	2月	3月
受給資格決定	1,197	2,033	1,788	1,475	1,508	1,356	1,387	1,688	1,290	1,357	1,410	1,335	1,442
受給者実人員	4,187	4,324	4,667	4,770	5,228	5,277	5,292	5,309	5,757	6,079	6,244	5,601	5,686
資格取得者数	9,130	17,866	12,944	10,358	9,951	8,302	8,492	10,070	8,628	7,386	7,618	6,978	8,443
資格喪失者数	8,428	15,895	9,705	8,299	9,275	8,271	8,502	9,468	7,804	7,525	8,801	7,232	9,178

(注) 受給資格決定令和2年2月分は速報値であり、修正があり得る

業務統計主要項目(学卒を除きパート含む)

主要指標

項目			3月	参 考			対 比	
				前月	前々月	前年同月	前月比	前年同月比
一 般 職 業 紹 介	求 職	1 新 規	6,070	6,114	6,692	6,157	△ 0.7	△ 1.4
		2 月 間 有 効	24,369	23,683	22,783	23,769	2.9	2.5
	就 職	3 全 数	2,329	1,769	1,544	2,659	31.7	△ 12.4
		4 うち保受給者	502	401	398	506	25.2	△ 0.8
	求 人	5 新 規	13,228	14,198	12,441	12,913	△ 6.8	2.4
		6 月 間 有 効	38,547	39,017	37,626	43,114	△ 1.2	△ 10.6
	7 充 足 数	2,299	1,716	1,470	2,619	34.0	△ 12.2	
	求 人 倍 率	8 新 規 (5/1)	2.18	2.32	1.86	2.10		
		9 月間有効(6/2)	1.58	1.65	1.65	1.81		
雇 用 保 険	10 適 用 事 業 所 数	32,713	32,673	32,632	32,456	0.1	0.8	
	11 被 保 険 者 数	623,511	623,861	624,084	616,189	△ 0.1	1.2	
	一 般	12 受 給 資 格 決 定 件 数	1,442	1,335	1,410	1,197	8.0	20.5
		13 受 給 者 実 人 員 (所 定 給 付)	5,686	5,601	6,244	4,187	1.5	35.8
		14 支 給 金 額 (千 円)	725,678	674,977	904,225	486,415	7.5	49.2
	高 年 齢	15 受 給 資 格 決 定 件 数	291	290	348	269	0.3	8.2
		16 受 給 者 数	251	355	303	284	△ 29.3	△ 11.6
		17 支 給 金 額 (千 円)	53,377	76,296	65,097	60,379	△ 30.0	△ 11.6
	短 期	18 受 給 資 格 決 定 件 数	4	4	111	4	0.0	0.0
		19 受 給 者 数	4	98	95	6	△ 95.9	△ 33.3
20 支 給 金 額 (千 円)		1,013	18,928	17,063	20,545	△ 94.7	△ 95.1	

項 目	鉱工業生産指数 (鉱工業計)		常用雇用指数 (産業計)		所定外労働時間 (産業計)		企業倒産		完全失業者数 (全 国)	
	平成27年 =100 (原数値)	前 年 同 月 比	規 模 30 人 以 上 平成27年 =100	前 年 同 月 比	規 模 30 人 以 上 同 月 比	前 年 同 月 比	負債額 1000万 以上	前 年 同 月 差	万人	完全失業率 (季調値)
年 月										
平成28年	101.5	1.5	100.5	0.5	13.0	0.2	87	△ 14	208	3.1
平成29年	103.5	2.0	101.4	0.9	13.2	1.1	99	12	190	2.8
平成30年	104.6	1.1	104.6	3.2	13.9	5.9	106	7	166	2.4
平成31年	100.2	△ 4.2	103.6	△ 1.0	13.2	△ 4.9	88	△ 18	162	2.4
平成31年1月	78.2	△ 14.2	103.3	0.1	13.0	△ 3.0	7	△ 4	166	2.5
2月	95.6	△ 10.7	103.3	0.1	13.3	△ 4.3	4	△ 3	156	2.4
3月	106.6	△ 5.7	102.4	△ 0.3	13.6	△ 5.6	13	2	174	2.5
4月	98.4	△ 3.9	104.9	0.1	13.8	△ 5.4	10	7	176	2.4
令和元年5月	95.7	△ 2.1	104.3	△ 0.7	13.8	3.8	9	△ 3	165	2.4
6月	101.3	△ 3.8	104.5	△ 0.6	13.1	△ 2.9	9	△ 4	162	2.3
7月	110.3	2.2	103.9	△ 1.6	13.2	△ 4.4	7	0	156	2.3
8月	90.1	△ 4.8	104.0	△ 1.4	12.5	△ 8.7	6	△ 4	157	2.3
9月	102.8	△ 3.6	103.5	△ 1.4	13.1	△ 7.1	4	△ 4	168	2.4
10月	96.7	△ 17.3	103.1	△ 2.0	13.0	△ 9.1	3	△ 8	164	2.4
11月	107.0	△ 2.1	103.0	△ 1.8	13.3	△ 7.0	11	6	151	2.2
12月	119.6	16.1	102.8	△ 2.3	12.8	△ 7.9	5	△ 3	145	2.2
令和2年1月	93.0	△ 20.8	99.8	△ 3.5	12.4	△ 4.6	6	△ 1	159	2.4
2月	98.8	2.9	100.0	△ 3.3	13.2	△ 0.8	9	5	159	2.4
3月	-	-	-	-	-	-	6	△ 7	176	2.5
資料出所	県 統 計 課						帝国データバンク		総務省統計局	

※完全失業率の年平均は、実数である。
 ※表中「-」は、月報作成時には未公表のものである。
 ※年の数値は速報値

時系列でみた主要指標 I (学卒・パートを除く)

項目 年度・月別	A 一般職業紹介状況												B Aのうち中高年齢者						C 一般求職者給付				
	1 新規求職		2 月間有効求職		3 新規求人		4 月間有効求人		5 就職		求人倍率		6 新規求職		7 月間有効求職		8 就職		新規求職者 中に占める 中高年の 割合 6/1*100	受給資格 決定件数		受給者実人員	
	前年 同月比	前年 同月比	前年 同月比	前年 同月比	前年 同月比	前年 同月比	新規	月間 有効	前年 同月比	前年 同月比	前年 同月比	前年 同月比	前年 同月比	前年 同月比	前年 同月比	前年 同月比	前年 同月比						
平成25年度	5,205	△ 9.0	21,769	△ 10.6	6,925	△ 7.5	18,780	△ 7.1	1,624	△ 2.3	1.33	0.86	1,600	△ 12.5	7,885	△ 13.7	480	0.2	30.7	1,632	△ 21.9	7,168	△ 16.9
平成26年度	4,797	△ 7.8	19,120	△ 12.2	6,792	△ 1.9	18,872	0.5	1,537	△ 5.4	1.42	0.99	1,542	△ 3.6	6,768	△ 14.2	458	△ 4.6	32.1	1,683	3.1	6,102	△ 14.9
平成27年度	4,557	△ 5.0	17,942	△ 6.2	7,068	4.1	19,564	3.7	1,468	△ 4.5	1.55	1.09	1,509	△ 2.1	6,542	△ 3.3	466	1.7	33.1	1,611	△ 4.3	5,749	△ 5.8
平成28年度	4,285	△ 6.0	16,866	△ 6.0	7,607	7.6	21,321	9.0	1,379	△ 6.1	1.78	1.26	1,467	△ 2.8	6,247	△ 4.5	449	△ 3.6	34.2	1,526	△ 5.3	5,197	△ 9.6
平成29年度	4,027	△ 6.0	15,671	△ 7.1	7,811	2.7	22,267	4.4	1,271	△ 7.8	1.94	1.42	1,459	△ 0.5	6,021	△ 3.6	437	△ 2.7	36.2	1,459	△ 4.4	4,865	△ 6.4
平成30年度	3,807	△ 4.8	14,756	△ 5.7	8,066	3.2	23,201	4.7	1,207	△ 3.5	2.12	1.57	1,469	1.6	5,928	△ 1.3	441	3.3	38.6	1,392	△ 5.2	4,639	△ 5.7
平成31年3月	3,939	△ 8.6	15,211	△ 4.8	7,161	△ 8.0	24,619	5.0	1,423	△ 4.5	1.82	1.62	1,545	△ 3.4	6,161	△ 0.8	521	△ 3.3	39.2	1,197	△ 10.7	4,187	△ 1.5
4月	4,367	△ 0.9	15,406	△ 3.6	7,343	△ 9.1	23,008	△ 0.7	1,277	△ 10.2	1.68	1.49	1,876	5.5	6,404	0.3	485	△ 5.3	43.0	2,033	9.7	4,324	6.3
令和元年5月	3,845	△ 2.5	15,114	△ 2.6	8,263	△ 0.3	22,128	△ 3.0	1,132	△ 9.2	2.15	1.46	1,535	0.8	6,371	1.7	438	0.2	39.9	1,788	△ 10.2	4,667	△ 2.0
6月	3,766	1.8	14,962	△ 0.6	7,240	△ 0.3	22,002	△ 2.0	1,121	△ 8.0	1.92	1.47	1,461	1.4	6,317	2.7	447	0.0	38.8	1,475	14.8	4,770	2.1
7月	4,044	8.4	15,242	2.7	7,277	△ 8.1	22,031	△ 0.5	1,167	△ 5.4	1.80	1.45	1,590	12.8	6,378	5.7	466	2.9	39.3	1,508	9.4	5,228	5.2
8月	3,588	△ 2.1	15,143	3.5	8,663	3.9	22,397	△ 0.7	1,062	△ 9.2	2.41	1.48	1,376	4.1	6,245	6.4	405	△ 1.9	38.4	1,356	2.3	5,277	2.1
9月	3,725	7.7	15,098	4.4	7,409	△ 2.1	22,557	△ 1.0	1,145	0.2	1.99	1.49	1,437	12.8	6,283	9.2	447	0.2	38.6	1,387	17.8	5,292	7.8
10月	3,990	△ 3.0	15,188	1.7	7,429	△ 11.3	22,383	△ 4.5	1,158	△ 6.5	1.86	1.47	1,604	3.2	6,364	7.8	464	3.6	40.2	1,688	△ 1.9	5,309	7.3
11月	3,306	△ 4.1	14,703	1.9	7,836	△ 9.3	21,895	△ 7.8	1,079	△ 9.9	2.37	1.49	1,343	1.5	6,226	9.0	439	△ 0.2	40.6	1,290	1.9	5,757	21.8
12月	3,325	13.2	14,207	4.9	7,433	10.7	21,855	△ 3.9	970	△ 5.1	2.24	1.54	1,545	30.4	6,247	14.7	399	7.5	46.5	1,357	47.2	6,079	37.6
令和2年1月	4,384	3.9	14,792	7.0	7,104	△ 20.0	21,762	△ 7.1	877	△ 6.6	1.62	1.47	1,842	9.1	6,550	16.6	378	4.4	42.0	1,410	3.3	6,244	37.4
2月	3,990	△ 3.0	15,364	5.1	8,215	△ 14.0	22,349	△ 8.9	1,000	△ 18.5	2.06	1.45	1,709	8.1	6,818	16.6	397	△ 9.4	42.8	1,335	9.1	5,601	30.6
3月	4,019	2.0	15,787	3.8	7,221	0.8	21,930	△ 10.9	1,217	△ 14.5	1.80	1.39	1,753	13.5	7,105	15.3	496	△ 4.8	43.6	1,442	20.5	5,686	35.8
令和元年度	3,862	1.4	15,084	2.2	7,619	△ 5.5	22,191	△ 4.4	1,100	△ 8.9	1.97	1.47	1,589	8.2	6,442	8.7	438	△ 0.7	41.1	1,532	10.1	5,344	15.2

(注)年度数値は、月平均である。

(注)受給資格決定件数令和2年2月分は速報値であり、修正があり得る

時系列でみた主要指標Ⅱ（学卒を除きパートを含む）

項目 年度・月別	一般職業紹介状況											求人倍率								
	1 新規求職		2 月間有効求職		3 新規求人		4 月間有効求人		5 紹介件数		6 就職件数		原数値				季節調整値			
	前年 同月比	前年 同月比	前年 同月比	前年 同月比	前年 同月比	前年 同月比	前年 同月比	前年 同月比	前年 同月比	前年 同月比	前年 同月比	前年 同月比	本 県		全 国		本 県		全 国	
													新規	有効	新規	有効	新規	有効	新規	有効
平成25年度	7,509	△ 8.3	31,121	△ 9.4	12,271	△ 2.4	33,287	△ 0.1	13,285	△ 9.0	2,721	△ 3.1	1.63	1.07	1.53	0.97				
平成26年度	7,030	△ 6.4	27,966	△ 10.1	11,803	△ 3.8	32,311	△ 2.9	11,290	△ 15.0	2,519	△ 7.4	1.68	1.16	1.69	1.11				
平成27年度	6,700	△ 4.7	26,595	△ 4.9	12,373	4.8	34,005	5.2	10,163	△ 10.0	2,440	△ 3.1	1.85	1.28	1.86	1.23				
平成28年度	6,452	△ 3.7	25,492	△ 4.1	13,549	9.5	37,829	11.2	9,472	△ 6.8	2,351	△ 3.6	2.10	1.48	2.08	1.39				
平成29年度	6,129	△ 5.0	24,141	△ 5.3	13,840	2.1	39,207	3.6	8,256	△ 12.8	2,220	△ 5.6	2.26	1.62	2.29	1.54				
平成30年度	5,912	△ 3.5	23,091	△ 4.3	14,027	1.4	40,067	2.2	7,665	△ 7.2	2,155	△ 2.9	2.37	1.74	2.42	1.62				
平成31年3月	6,157	△ 6.2	23,769	△ 2.8	12,913	△ 11.3	43,114	2.3	8,977	△ 5.6	2,659	△ 5.3	2.10	1.81	2.24	1.66	2.30	1.74	2.43	1.62
4月	7,520	0.4	24,831	△ 1.5	12,807	△ 11.9	40,526	△ 3.7	7,684	△ 5.2	2,305	△ 10.6	1.70	1.63	1.85	1.52	2.17	1.72	2.44	1.63
令和元年5月	6,266	△ 2.5	24,690	△ 0.9	15,659	14.1	39,850	2.2	7,569	△ 9.0	2,192	△ 6.6	2.50	1.61	2.25	1.48	2.35	1.73	2.40	1.62
6月	5,933	3.3	24,386	1.1	12,948	4.7	39,081	3.5	7,884	△ 5.2	2,066	△ 6.7	2.18	1.60	2.48	1.51	2.23	1.72	2.38	1.61
7月	6,149	13.4	24,175	4.7	12,757	△ 8.6	39,362	4.4	7,920	7.0	2,117	0.8	2.07	1.63	2.48	1.55	2.09	1.70	2.37	1.59
8月	5,481	△ 1.9	23,723	4.7	14,844	5.2	38,652	0.5	6,734	△ 2.2	1,787	△ 8.2	2.71	1.63	2.63	1.58	2.45	1.67	2.43	1.59
9月	5,884	8.3	23,753	5.4	13,061	1.3	39,324	1.0	7,630	10.3	2,057	△ 0.6	2.22	1.66	2.43	1.59	2.22	1.66	2.35	1.58
10月	6,159	△ 4.9	23,974	2.0	13,808	△ 6.3	39,633	△ 0.8	7,529	△ 8.2	2,095	△ 4.9	2.24	1.65	2.64	1.60	2.17	1.66	2.43	1.58
11月	5,107	△ 1.1	23,102	2.2	13,205	△ 14.6	38,133	△ 7.6	6,920	△ 5.6	1,921	△ 7.6	2.59	1.65	2.67	1.63	2.24	1.60	2.38	1.57
12月	4,855	13.4	21,981	4.9	13,361	17.3	38,490	△ 2.5	5,904	8.5	1,678	△ 7.2	2.75	1.75	2.83	1.68	2.45	1.64	2.44	1.57
令和2年1月	6,692	4.5	22,783	7.3	12,441	△ 18.9	37,626	△ 7.6	6,224	△ 14.2	1,544	△ 10.2	1.86	1.65	2.04	1.57	1.76	1.52	2.04	1.49
2月	6,114	△ 3.8	23,683	5.2	14,198	△ 15.8	39,017	△ 7.8	7,622	△ 13.7	1,769	△ 17.1	2.32	1.65	2.22	1.45	2.09	1.52	2.30	1.53
3月	6,070	△ 1.4	24,369	2.5	13,228	2.4	38,547	△ 10.6	7,736	△ 13.8	2,329	△ 12.4	2.18	1.58	2.26	1.39	2.37	1.51	2.03	1.43
令和元年度	6,019	1.8	23,788	3.0	13,526	△ 3.6	39,020	△ 2.6	7,279	△ 5.0	1,988	△ 7.7	2.25	1.64						

(注)年度数値は、月平均である。

一般職業紹介状況(学卒・パートを除く)

項目 安定所別	A 新規求職 申込件数	B 月間有効 求職者数	C 紹介件数	D 就職件数	E 4のうち管外就職		F 4のうち 保 受給者の 就職件数	G 新 規 求 人 数	H 月間有効 求 人 数	I 充 足 数	J Iのうち他県 からの 充足数	比 率			
	1 全 数	2 全 数	3 全 数	4 全 数	5 県内	6 県外						新規求職 対前年同月 増 減 率	新規求人 対前年同月 増 減 率	新規求 人 倍 率 (G/1)	有 効 求 人 倍 率 (H/2)
前年同月	3,939	15,211	5,582	1,423	399	195	340	7,161	24,619	1,395	170	△ 8.6	△ 8.0	1.82	1.62
前 月	3,990	15,364	4,622	1,000	308	151	273	8,215	22,349	982	123	△ 3.0	△ 14.0	2.06	1.45
3月	4,019	15,787	4,814	1,217	359	157	350	7,221	21,930	1,194	140	2.0	0.8	1.80	1.39
前 橋	730	3,066	929	206	69	20	51	1,225	3,891	211	11	△ 11.2	△ 9.8	1.68	1.27
高 崎	698	2,711	898	198	56	27	54	1,660	4,822	215	23	△ 7.4	24.3	2.38	1.78
(安 中)	93	377	95	23	3	3	8	142	382	19	0	13.4	△ 6.0	1.53	1.01
桐 生	319	1,147	387	68	25	9	22	450	1,165	66	8	22.7	△ 2.2	1.41	1.02
伊勢崎	467	1,915	519	127	39	14	42	887	2,774	152	20	16.5	△ 5.8	1.90	1.45
太 田	620	2,334	855	208	63	36	53	779	2,589	177	39	△ 3.1	△ 11.4	1.26	1.11
館 林	358	1,259	321	74	15	19	29	698	2,031	85	24	47.9	3.6	1.95	1.61
沼 田	140	566	118	54	13	3	10	299	745	45	2	△ 8.5	13.7	2.14	1.32
富 岡	107	451	136	61	11	5	16	243	985	62	1	△ 17.7	3.4	2.27	2.18
藤 岡	184	707	216	60	30	13	22	292	920	45	9	18.7	△ 8.5	1.59	1.30
渋 川	209	926	261	98	30	7	34	308	930	81	1	△ 9.1	△ 15.4	1.47	1.00
(中之条)	94	328	79	40	5	1	9	238	696	36	2	34.3	31.5	2.53	2.12
年度累計	46,349	181,006	57,140	13,205	4,080	1,985	3,679	91,433	266,297	12,629	1,521	1.5	△ 5.5	1.97	1.47

一般職業紹介状況(学卒を除きパートを含む)

項目 安定所別	A 新規求職 申込件数	B 月間有効 求職者数	C 紹介件数	D 就職件数	E 4のうち 保 受給者の 就職件数	F 新 規 求 人 数	G 月間有効 求 人 数	H 充 足 数	比 率			
	1 全 数	2 全 数	3 全 数	4 全 数					新規求職 対前年同月 増 減 率	新規求人 対前年同月 増 減 率	新規求人 人 倍 率 (F/A)	有効求人 人 倍 率 (G/B)
前年同月	6,157	23,769	8,977	2,659	506	12,913	43,114	2,619	△ 6.2	△ 11.3	2.10	1.81
前 月	6,114	23,683	7,622	1,769	401	14,198	39,017	1,716	△ 3.8	△ 15.8	2.32	1.65
3月	6,070	24,369	7,736	2,329	502	13,228	38,547	2,299	△ 1.4	2.4	2.18	1.58
前 橋	1,162	4,725	1,597	491	73	2,223	7,003	528	△ 9.9	△ 7.0	1.91	1.48
高 崎	1,027	4,043	1,416	385	93	3,694	9,168	403	△ 9.4	48.1	3.60	2.27
(安 中)	145	625	162	49	12	248	678	39	10.7	△ 23.0	1.71	1.08
桐 生	463	1,770	601	136	31	762	1,962	131	11.6	△ 11.5	1.65	1.11
伊勢崎	661	2,792	781	209	58	1,483	4,515	251	5.8	△ 5.6	2.24	1.62
太 田	888	3,588	1,223	376	69	1,210	4,022	336	△ 3.2	△ 11.6	1.36	1.12
館 林	497	1,917	498	132	35	1,131	3,463	140	18.9	△ 17.3	2.28	1.81
沼 田	245	964	294	112	19	572	1,378	101	△ 8.2	4.4	2.33	1.43
富 岡	188	795	221	97	23	441	1,790	98	△ 13.8	3.5	2.35	2.25
藤 岡	281	1,103	322	100	28	531	1,629	72	9.3	1.9	1.89	1.48
渋 川	365	1,510	477	181	47	541	1,813	143	0.3	△ 24.7	1.48	1.20
(中之条)	148	537	144	61	14	392	1,126	57	22.3	21.4	2.65	2.10
年度累計	72,230	285,450	87,350	23,860	5,451	162,317	468,241	23,009	1.8	△ 3.6	2.25	1.64

中高年齢者等の職業紹介等状況(パートを除く)

安定所別 項目	新規求職 申込件数		月間有効 求職者数	紹介件数	就職件数		5 新 規 求 人 数	6 月間有効 求 人 数	比 率				
	1 全 数	1のうち保	2 全 数	3 全 数	4 全 数	4のうち保			新規求職者 中に占める 中高年の割合	新規求職 対前年同月 増 減 率	新規求人 対前年同月 増 減 率	新規求人 倍率 (5/1)	有効求人 倍率 (6/2)
前年同月	1,545	309	6,161	2,037	521	120	2,664	9,265	(25.1) 39.2	△ 3.4	△ 9.8	1.72	1.50
前 月	1,709	353	6,818	1,953	397	108	3,097	8,359	(28.2) 42.5	8.1	△ 15.5	1.81	1.23
3月	1,753	415	7,105	2,047	496	167	2,675	8,150	(28.9) 43.6	13.5	0.4	1.53	1.15
前 橋	287	36	1,343	407	81	33	454	1,467	(24.7) 39.3	△ 9.7	△ 13.0	1.58	1.09
高 崎	275	51	1,178	365	79	22	647	1,797	(26.8) 39.4	11.3	34.8	2.35	1.53
(安 中)	40	6	180	35	8	4	52	142	(27.6) 43.0	14.3	0.0	1.30	0.79
桐 生	135	25	516	169	32	9	147	410	(29.2) 42.3	8.0	△ 6.4	1.09	0.79
伊勢崎	220	70	903	230	57	21	341	1,097	(33.3) 47.1	33.3	△ 12.8	1.55	1.21
太 田	250	60	937	337	65	22	227	802	(28.2) 40.3	2.0	△ 15.9	0.91	0.86
館 林	195	107	634	110	34	17	286	824	(39.2) 54.5	114.3	1.4	1.47	1.30
沼 田	69	8	268	62	27	7	107	280	(28.2) 49.3	3.0	11.5	1.55	1.04
富 岡	54	11	245	78	31	7	104	413	(28.7) 50.5	△ 12.9	18.2	1.93	1.69
藤 岡	81	19	341	105	25	12	103	323	(28.8) 44.0	35.0	△ 12.7	1.27	0.95
渋 川	88	12	381	107	36	10	118	346	(24.1) 42.1	△ 1.1	△ 15.7	1.34	0.91
(中之条)	59	10	179	42	21	3	89	249	(39.9) 62.8	43.9	30.9	1.51	1.39
年度累計	19,071	4,871	77,308	22,763	5,261	1,530	34,019	98,998	(26.4) 41.1	8.2	△ 5.7	1.78	1.28

(注) ()内は、パートを含めた新規求職者中に占める中高年の割合である。求人数及び求人倍率は、「求人均等配分方式」による数値である。

高齢者(55歳以上)の職業紹介状況(パートを除く)

安定所別 項目	新規求職 申込件数		月間有効 求職者数	紹介件数	就職件数		5 新 規 求 人 数	6 月間有効 求 人 数	比 率				
	1		2	3	4				新規求職者 中に占める 高齢者の割合	新規求職 対前年同月 増減率	新規求人 対前年同月 増減率	新規求人 倍率 (5/1)	有効求人 倍率 (6/2)
	全 数	1のうち保	全 数	全 数	全 数	4のうち保							
前年同月	672	138	2,817	792	206	39	1,431	5,023	(10.9) 17.1	△ 2.5	△ 12.8	2.13	1.78
前 月	766	152	3,220	728	145	32	1,672	4,490	(12.6) 19.1	32.5	11.8	2.18	1.39
3月	830	194	3,405	803	208	71	1,419	4,350	(13.7) 20.7	23.5	△ 0.8	1.71	1.28
前 橋	127	17	621	146	36	18	239	804	(10.9) 17.4	△ 13.6	△ 19.3	1.88	1.29
高 崎	117	19	529	138	24	7	332	881	(11.4) 16.8	21.9	48.9	2.84	1.67
(安 中)	21	3	87	12	4	2	31	84	(14.5) 22.6	23.5	△ 3.1	1.48	0.97
桐 生	69	9	256	55	11	2	83	227	(14.9) 21.6	15.0	△ 2.4	1.20	0.89
伊勢崎	90	26	412	92	23	9	185	618	(13.6) 19.3	28.6	△ 20.6	2.06	1.50
太 田	108	26	431	132	24	5	105	376	(12.2) 17.4	28.6	△ 15.3	0.97	0.87
館 林	108	65	321	36	16	10	167	486	(21.7) 30.2	163.4	0.0	1.55	1.51
沼 田	41	5	138	31	13	2	52	142	(16.7) 29.3	7.9	20.9	1.27	1.03
富 岡	28	8	131	28	15	5	60	244	(14.9) 26.2	12.0	15.4	2.14	1.86
藤 岡	44	8	185	59	15	8	48	159	(15.7) 23.9	76.0	△ 21.3	1.09	0.86
洪 川	40	5	187	47	15	1	70	201	(11.0) 19.1	△ 13.0	△ 13.6	1.75	1.07
(中之条)	37	3	107	27	12	2	47	128	(25.0) 39.4	60.9	38.2	1.27	1.20
年度累計	8,793	2,319	36,602	8,574	2,069	621	18,329	53,336	(12.2) 19.0	10.6	△ 6.3	2.08	1.46

(注) ()内は、パートを含めた新規求職者中に占める高齢者の割合である。求人数及び求人倍率は、「求人均等配分方式」による数値である。

パートタイム職業紹介状況

安定所別	項目	新規求職 申込件数	月間有効 求職者数	紹介件数	就職件数	新規 求人数	月間有効 求人数
	前年同月	2,218	8,558	3,395	1,236	5,752	18,495
	前月	2,124	8,319	3,000	769	5,983	16,668
	3月	2,051	8,582	2,922	1,112	6,007	16,617
	前橋	432	1,659	668	285	998	3,112
	高崎	329	1,332	518	187	2,034	4,346
	(安中)	52	248	67	26	106	296
	桐生	144	623	214	68	312	797
	伊勢崎	194	877	262	82	596	1,741
	太田	268	1,254	368	168	431	1,433
	館林	139	658	177	58	433	1,432
	沼田	105	398	176	58	273	633
	富岡	81	344	85	36	198	805
	藤岡	97	396	106	40	239	709
	渋川	156	584	216	83	233	883
	(中之条)	54	209	65	21	154	430
	年度累計	25,881	104,444	30,210	10,655	70,884	201,944

障害者職業紹介状況

項目 安定所別	新規求職申込件数				紹介件数				就職件数				新規登録者数				期末現在登録者数 (月 末)			
	身体	知的	精神	その他	身体	知的	精神	その他	身体	知的	精神	その他	身体	知的	精神	その他	身体	知的	精神	その他
前年同月	85	25	96	15	144	29	156	27	24	14	48	8	38	6	41	6	6,672	4,174	4,016	451
前 月	84	26	124	27	99	45	183	28	29	11	42	6	32	7	45	13	6,977	4,377	4,522	594
3月	83	42	123	24	139	46	214	36	35	43	43	9	26	12	54	17	6,942	4,387	4,560	616
前 橋	16	6	21	6	38	4	38	19	2	2	5	1	6	2	9	4	854	530	552	177
高 崎	12	8	27	7	23	5	38	8	8	8	12	5	2	0	12	5	918	672	877	114
(安 中)	4	2	8	0	12	2	12	0	2	2	2	0	0	1	6	0	268	106	171	16
桐 生	4	4	11	0	8	6	11	0	2	1	2	0	2	1	7	0	652	497	306	24
伊勢崎	24	4	15	5	13	7	18	3	5	3	4	2	6	2	6	3	883	488	659	82
太 田	6	5	11	1	6	5	8	3	4	20	5	0	3	2	4	1	806	584	451	45
館 林	3	1	6	2	9	5	31	0	4	4	3	0	2	0	1	2	721	401	424	40
沼 田	6	4	2	1	13	0	20	3	2	0	1	1	2	0	0	1	377	175	204	23
富 岡	2	0	4	0	6	4	9	0	0	1	2	0	2	0	1	0	323	167	218	16
藤 岡	2	2	6	1	0	1	12	0	0	0	2	0	0	2	3	0	351	215	272	25
渋 川	4	4	10	1	10	5	14	0	3	1	4	0	1	1	4	1	577	403	329	41
(中之条)	0	2	2	0	1	2	3	0	3	1	1	0	0	1	1	0	212	149	97	13
年度累計	970	506	1,432	211	1,295	466	1,989	305	433	332	656	100	418	236	647	119				

産業別・規模別一般新規求人状況(学卒を除きパートを含む)

前月	前年同月	当月	対前月比	対前年同月比	構成比	産業別	計	前橋	高崎	(安中)	桐生	伊勢崎	太田	館林	沼田	富岡	藤岡	渋川	(中之条)	
135	169	158	17.0	△ 6.5	1.2	A. 農、林、漁業	158	27	4	2	1	0	1	2	74	5	4	7	31	
3	2	7	133.3	250.0	0.1	C 鉱業、採石業、砂利採取業	7	0	0	0	2	2	0	0	0	0	0	3	0	0
1,152	1,167	1,069	△ 7.2	△ 8.4	8.1	D 建設業	1,069	143	271	16	61	102	104	106	58	41	70	74	23	
2,091	1,929	1,530	△ 26.8	△ 20.7	11.6	E 製造業	1,530	131	157	60	160	219	205	301	54	68	81	73	21	
439	369	284	△ 35.3	△ 23.0	2.1	09 食品製造業	284	40	46	16	11	57	0	70	13	10	8	7	6	
27	24	8	△ 70.4	△ 66.7	0.1	10 飲料・たばこ・飼料製造業	8	0	1	0	0	0	0	0	5	0	0	2	0	
47	41	39	△ 17.0	△ 4.9	0.3	11 繊維工業	39	8	0	1	19	2	1	8	0	0	0	0	0	
9	28	24	166.7	△ 14.3	0.2	12 木材・木製品製造業(家具を除く)	24	2	0	0	3	6	1	1	4	0	1	6	0	
19	47	30	57.9	△ 36.2	0.2	13 家具・装備品製造業	30	14	2	1	0	6	0	0	5	0	0	2	0	
35	22	13	△ 62.9	△ 40.9	0.1	14 パルプ・紙・紙加工品製造業	13	0	1	0	3	0	2	5	2	0	0	0	0	
26	17	8	△ 69.2	△ 52.9	0.1	15 印刷・同関連業	8	4	1	0	0	2	0	1	0	0	0	0	0	
57	16	31	△ 45.6	93.8	0.2	16 化学工業	31	1	5	1	0	2	5	13	0	0	0	2	2	
0	2	0	--	△ 100.0	0.0	17 石油製品・石炭製品製造業	0	0	0	0	0	0	0	0	0	0	0	0	0	
179	176	125	△ 30.2	△ 29.0	0.9	18 プラスチック製品製造業(別掲を除く)	125	8	4	13	12	6	23	14	9	21	5	7	3	
23	16	16	△ 30.4	0.0	0.1	19 ゴム製品製造業	16	4	0	0	0	5	3	4	0	0	0	0	0	
36	32	39	8.3	21.9	0.3	21 窯業・土石製品製造業	39	9	0	0	1	4	1	7	6	3	6	2	0	
19	24	38	100.0	58.3	0.3	22 鉄鋼業	38	0	5	4	0	2	22	4	0	0	0	1	0	
36	22	19	△ 47.2	△ 13.6	0.1	23 非鉄金属製造業	19	2	2	0	6	0	0	7	2	0	0	0	0	
242	206	146	△ 39.7	△ 29.1	1.1	24 金属製品製造業	146	19	27	2	14	26	20	23	4	0	9	2	0	
86	108	102	18.6	△ 5.6	0.8	25 はん用機械器具製造業	102	2	7	2	6	20	30	12	2	4	12	5	0	
69	101	84	21.7	△ 16.8	0.6	26 生産用機械器具製造業	84	5	7	0	1	18	9	28	1	3	0	10	2	
49	50	64	30.6	28.0	0.5	27 業務用機械器具製造業	64	1	1	0	11	1	5	20	1	1	22	1	0	
39	82	25	△ 35.9	△ 69.5	0.2	28 電子部品・デバイス・電子回路製造業	25	0	0	10	0	3	0	0	0	0	2	10	0	
197	161	92	△ 53.3	△ 42.9	0.7	29 電気機械器具製造業	92	0	2	27	10	18	19	0	6	0	2	6		
23	62	39	69.6	△ 37.1	0.3	30 情報通信機械器具製造業	39	0	0	0	3	22	0	2	0	2	6	2	2	
342	280	237	△ 30.7	△ 15.4	1.8	31 輸送用機械器具製造業	237	7	30	6	36	18	45	63	0	11	9	12	0	
92	43	67	△ 27.2	55.8	0.5	20.32 その他の製造業	67	5	16	2	7	9	20	0	0	7	1	0	0	
8	7	13	62.5	85.7	0.1	F 電気・ガス・熱供給・水道業	13	0	3	0	2	0	0	0	7	0	1	0	0	
115	83	102	△ 11.3	22.9	0.8	G 情報通信業	102	13	57	0	13	3	14	0	0	0	0	2	0	
828	817	703	△ 15.1	△ 14.0	5.3	H 運輸業、郵便業	703	86	97	16	35	101	73	131	59	14	51	33	7	
1,729	1,836	3,163	82.9	72.3	23.9	I 卸売業、小売業	3,163	585	1,770	5	97	230	113	137	67	13	98	28	20	
77	61	67	△ 13.0	9.8	0.5	J 金融業、保険業	67	19	1	9	9	6	6	1	5	0	0	10	1	
197	279	220	11.7	△ 21.1	1.7	K 不動産業、物品賃貸業	220	34	41	0	1	11	116	12	1	0	1	2	1	
216	272	315	45.8	15.8	2.4	L 学術研究、専門・技術サービス業	315	136	121	1	10	14	7	7	1	2	3	1	12	
733	687	581	△ 20.7	△ 15.4	4.4	M 宿泊業、飲食サービス業	581	19	52	27	55	40	124	27	72	1	1	64	99	
575	557	486	△ 15.5	△ 12.7	3.7	N 生活関連サービス業、娯楽業	486	44	198	13	7	40	11	10	30	13	2	16	102	
301	226	257	△ 14.6	13.7	1.9	O 教育、学習支援業	257	48	50	0	4	92	17	14	3	5	19	5	0	
4,307	3,071	3,249	△ 24.6	5.8	24.6	P 医療、福祉	3,249	479	635	78	238	514	331	243	89	232	181	174	55	
71	90	54	△ 23.9	△ 40.0	0.4	Q 複合サービス業	54	11	3	0	12	5	4	5	1	0	0	7	6	
1,201	1,380	926	△ 22.9	△ 32.9	7.0	R サービス業(他に分類されないもの)	926	272	223	19	39	91	71	110	18	34	11	30	8	
459	280	328	△ 28.5	17.1	2.5	S. T 公務、その他	328	176	11	2	16	13	13	25	33	13	5	15	6	
14,198	12,913	13,228	△ 6.8	2.4	100.0	合計	13,228	2,223	3,694	248	762	1,483	1,210	1,131	572	441	531	541	392	
8,277	7,978	8,518	2.9	6.8	64.4	29人以下	8,518	1,329	3,019	107	473	865	731	668	414	219	242	255	196	
3,815	3,427	3,149	△ 17.5	△ 8.1	23.8	30～99人	3,149	558	469	83	224	405	301	230	110	178	223	221	147	
1,364	1,121	1,112	△ 18.5	△ 0.8	8.4	100～299人	1,112	246	184	44	38	90	123	197	37	14	37	55	47	
411	223	296	△ 28.0	32.7	2.2	300～499人	296	41	20	14	8	103	17	35	6	11	29	10	2	
110	108	105	△ 4.5	△ 2.8	0.8	500～999人	105	25	1	0	19	20	15	1	5	19	0	0	0	
221	56	48	△ 78.3	△ 14.3	0.4	1,000人～	48	24	1	0	0	0	23	0	0	0	0	0	0	

(注)新産業分類(平成19年11月改訂「日本標準産業分類」)に基づく区分により掲載している。

産業別・規模別一般充足状況(学卒を除きパート含む)

前月	前年同月	当月	対前月比	対前年同月比	構成比	産業別	計	前橋	高崎	(安中)	桐生	伊勢崎	太田	館林	沼田	富岡	藤岡	渋川	(中之条)
14	25	24	71.4	△ 4.0	1.0	A. 農、林、漁業	24	2	4	1	2	2	2	0	6	0	1	1	3
0	1	2	—	100.0	0.1	C 鉱業、採石業、砂利採取業	2	0	0	1	0	0	0	0	1	0	0	0	0
78	100	89	14.1	△ 11.0	3.9	D 建設業	89	16	14	0	3	8	19	7	5	1	4	9	3
390	567	455	16.7	△ 19.8	19.8	E 製造業	455	44	43	11	40	80	90	57	14	36	18	20	2
60	79	66	10.0	△ 16.5	2.9	09 食品製造業	66	16	3	5	3	13	1	8	0	8	4	5	0
4	8	3	△ 25.0	△ 62.5	0.1	10 飲料・たばこ・飼料製造業	3	0	1	0	0	1	0	0	0	0	0	1	0
15	15	4	△ 73.3	△ 73.3	0.2	11 繊維工業	4	0	0	0	4	0	0	0	0	0	0	0	0
2	8	5	150.0	△ 37.5	0.2	12 木材・木製品製造業(家具を除く)	5	1	0	0	0	1	0	0	3	0	0	0	0
7	11	9	28.6	△ 18.2	0.4	13 家具・装備品製造業	9	4	0	1	0	0	0	0	2	0	0	2	0
8	9	11	37.5	22.2	0.5	14 パルプ・紙・紙加工品製造業	11	0	0	0	0	2	4	2	0	1	0	2	0
6	13	5	△ 16.7	△ 61.5	0.2	15 印刷・同関連業	5	1	0	0	0	1	2	1	0	0	0	0	0
21	23	20	△ 4.8	△ 13.0	0.9	16 化学工業	20	0	3	0	0	3	0	9	0	0	0	4	1
0	0	0	—	—	0.0	17 石油製品・石炭製品製造業	0	0	0	0	0	0	0	0	0	0	0	0	0
46	54	41	△ 10.9	△ 24.1	1.8	18 プラスチック製品製造業(別掲を除く)	41	1	2	0	6	7	10	3	0	8	2	2	0
2	8	16	700.0	100.0	0.7	19 ゴム製品製造業	16	0	0	0	0	2	10	3	0	1	0	0	0
10	11	8	△ 20.0	△ 27.3	0.3	21 窯業・土石製品製造業	8	0	0	1	0	0	0	1	1	1	2	2	0
3	8	5	66.7	△ 37.5	0.2	22 鉄鋼業	5	1	0	0	0	0	3	0	0	0	0	1	0
4	8	5	25.0	△ 37.5	0.2	23 非鉄金属製造業	5	1	1	0	0	0	0	3	0	0	0	0	0
48	67	47	△ 2.1	△ 29.9	2.0	24 金属製品製造業	47	4	3	1	7	18	4	5	1	1	3	0	0
21	32	23	9.5	△ 28.1	1.0	25 はん用機械器具製造業	23	1	3	0	1	2	10	6	0	0	0	0	0
10	23	12	20.0	△ 47.8	0.5	26 生産用機械器具製造業	12	0	4	0	1	2	1	4	0	0	0	0	0
15	20	11	△ 26.7	△ 45.0	0.5	27 業務用機械器具製造業	11	0	1	0	0	3	1	3	0	1	2	0	0
12	20	11	△ 8.3	△ 45.0	0.5	28 電子部品・デバイス・電子回路製造業	11	0	0	1	1	1	3	0	4	1	0	0	0
32	43	40	25.0	△ 7.0	1.7	29 電気機械器具製造業	40	4	11	3	3	4	4	1	4	5	0	0	1
6	18	11	83.3	△ 38.9	0.5	30 情報通信機械器具製造業	11	0	0	0	1	7	2	0	0	1	0	0	0
40	59	70	75.0	18.6	3.0	31 輸送用機械器具製造業	70	8	9	0	8	9	24	5	0	3	4	0	0
18	30	32	77.8	6.7	1.4	20,32 その他の製造業	32	2	2	0	5	4	13	0	3	2	0	1	0
2	2	0	△ 100.0	△ 100.0	0.0	F 電気・ガス・熱供給・水道業	0	0	0	0	0	0	0	0	0	0	0	0	0
10	17	17	70.0	0.0	0.7	G 情報通信業	17	4	10	0	1	0	1	0	0	1	0	0	0
105	121	101	△ 3.8	△ 16.5	4.4	H 運輸業、郵便業	101	14	20	0	5	17	25	8	1	1	6	2	2
169	265	218	29.0	△ 17.7	9.5	I 卸売業、小売業	218	41	48	2	4	23	44	15	23	1	5	10	2
7	23	18	157.1	△ 21.7	0.8	J 金融業、保険業	18	6	5	0	2	1	0	0	2	0	0	2	0
15	17	36	140.0	111.8	1.6	K 不動産業、物品賃貸業	36	5	11	1	2	5	3	1	4	0	2	0	2
45	80	50	11.1	△ 37.5	2.2	L 学術研究、専門・技術サービス業	50	13	11	1	3	6	5	1	0	1	1	4	4
64	70	59	△ 7.8	△ 15.7	2.6	M 宿泊業、飲食サービス業	59	8	4	0	0	6	10	2	9	1	0	12	7
42	60	50	19.0	△ 16.7	2.2	N 生活関連サービス業、娯楽業	50	2	8	7	0	4	1	1	2	1	2	9	13
36	75	61	69.4	△ 18.7	2.7	O 教育、学習支援業	61	21	19	2	5	2	7	3	0	0	1	1	0
458	602	555	21.2	△ 7.8	24.1	P 医療、福祉	555	108	130	7	41	65	71	23	18	22	24	41	5
11	12	19	72.7	58.3	0.8	Q 複合サービス事業	19	6	3	0	1	2	2	0	0	1	2	0	2
145	201	187	29.0	△ 7.0	8.1	R サービス業(他に分類されないもの)	187	59	51	5	6	18	21	9	3	1	2	8	4
125	381	358	186.4	△ 6.0	15.6	S. T 公務、その他	358	179	22	1	16	12	35	13	13	31	4	24	8
1,716	2,619	2,299	34.0	△ 12.2	100.0	合計	2,299	528	403	39	131	251	336	140	101	98	72	143	57
970	1,470	1,244	28.2	△ 15.4	54.1	29人以下	1,244	244	241	27	76	150	162	62	82	64	36	72	28
490	764	696	42.0	△ 8.9	30.3	30~99人	696	164	113	9	40	69	127	43	14	22	26	46	23
179	273	247	38.0	△ 9.5	10.7	100~299人	247	94	33	3	10	21	25	24	4	5	5	18	5
43	63	64	48.8	1.6	2.8	300~499人	64	9	11	0	4	11	7	9	0	3	4	5	1
26	40	34	30.8	△ 15.0	1.5	500~999人	34	12	2	0	1	0	10	2	1	4	0	2	0
8	9	14	75.0	55.6	0.6	1,000人~	14	5	3	0	0	0	5	0	0	0	1	0	0

(注)新産業分類(平成19年11月改訂「日本標準産業分類」)に基づく区分により掲載している。

新規学卒者の職業紹介状況(令和2年3月卒)

項 目	安定所別		前橋	高崎	(安中)	桐生	伊勢崎	太田	館林	沼田	富岡	藤岡	渋川	(中之条)	前年実績	
	前年同月	2年3月														
	末現在	末現在														
中 学	1 求人数	16	27	19	3	0	0	0	0	5	0	0	0	0	0	
	2 求職者数	5	14	2	7	0	2	2	0	1	0	0	0	0	4	
	3 就職者数	3	12	0	7	0	2	2	0	1	0	0	0	0	3	
	4 求人倍率 (1/2)	3.20	1.93	9.50	0.43	--	0.00	0.00	--	5.00	--	--	--	--	--	0.00
	5 就職率 (3/2×100)	60.0	85.7	0.0	100.0	--	100.0	100.0	--	100.0	--	--	--	--	--	75.0
高 校	1 求人数	9,322	9,429	1,331	2,187	311	642	849	1,405	865	393	374	367	404	301	8,262
	2 求職者数	3,173	3,183	440	486	141	522	295	333	258	155	97	189	165	102	3,194
	3 就職者数	3,147	3,164	439	479	141	518	295	329	258	155	95	189	164	102	3,151
	4 求人倍率 (1/2)	2.94	2.96	3.03	4.50	2.21	1.23	2.88	4.22	3.35	2.54	3.86	1.94	2.45	2.95	2.62
	5 就職率 (3/2×100)	99.2	99.4	99.8	98.6	100.0	99.2	100.0	98.8	100.0	100.0	97.9	100.0	99.4	100.0	99.9

(注1) 「2 求職者数」は、学校又は安定所の紹介を希望する求職者をいう。

(注2) 「3 就職者数」は、学校又は安定所の紹介による就職決定者数をいう。

(注3) 「前年実績」は、平成31年3月卒の学校又は安定所の紹介による最終数である。

新卒応援ハローワーク取扱状況

区分	項目	来所者数	求職	就職
大学等		297	127	99
	うち既卒者	78	14	36
	年度累計	2,180	720	969
高校		93	19	29
	うち既卒者	87	13	23
	年度累計	883	175	586
中学		1	0	0
	うち既卒者	1	0	0
	年度累計	39	7	7
その他若年者		0	0	0
	年度累計	0	0	0

- ※大学等には、大学院、短大、高専、専修、公共職業能力開発施設を含む。
- ※「既卒者」とは、学校卒業者で新規学卒者扱いでの就職を希望する者で、同一の事業主の元で正規雇用され、引き続き1年以上雇用保険被保険者であった期間がない者。
- ※その他若年者は学生、既卒者以外の若年者をいう。

外国人雇用サービスコーナー取扱状況

区分	項目	新規求職	相談件数	紹介件数	就職件数	有効求職
前 橋	当月分	22	69	24	9	81
	年度累計	292	902	288	62	
伊勢崎	当月分	67	393	25	5	288
	年度累計	813	4,216	322	89	
太 田	当月分	61	481	95	15	465
	年度累計	1,271	5,553	972	218	
館 林	当月分	63	291	29	5	268
	年度累計	606	2,763	383	72	

雇用保険関係

項目 安定所別	適用関係											求職者給付関係										
	事業所			被保険者					事務組合			一般被保険者					実人員					
	1 全数	2 新規加入	3 廃止脱退	4 全数	5 資格取得	6 資格喪失	7 6のうち事業主都合による解雇	8 解雇率 7/6×100	9 組合	10 委託事業所	11 被保険者	12 離職票 交付件数	13 受給資格決定件数	14 初回受給者数	15 うち特定	16 受給者実人員	17 うち特定	18 訓練延長給付 実人員	19 受講手当 技能習得	20 特定職種 手当	21 通所手当 実人員	22 傷病手当 実人員
前年同月	32,456	85	55	616,189	9,130	8,428	378	4.5	203	13,481	119,542	4,579	1,197	616,189	192	4,187	1,095	326	113	0	340	18
前月	32,673	91	51	623,861	6,978	7,232	556	7.7	203	13,546	120,249	4,213	1,335	1,093	310	5,601	1,587	250	131	0	329	19
3月	32,713	101	62	623,511	8,443	9,178	696	7.6	203	13,557	120,158	5,198	1,442	1,390	321	5,686	1,641	330	147	0	352	25
前橋	6,292	15	7	121,607	1,597	1,667	86	5.2	54	2,861	26,589	964	180	204	41	865	249	43	24	0	57	2
高崎	5,929	21	14	133,109	1,555	1,951	74	3.8	33	2,338	19,895	1,127	209	197	37	901	209	81	38	0	82	5
安中	689	1	1	15,811	116	110	1	0.9	3	299	2,398	76	26	27	10	152	52	8	7	0	12	0
桐生	2,746	9	5	43,965	470	503	40	8.0	18	891	6,916	307	120	120	22	458	136	20	5	0	16	1
伊勢崎	3,952	17	10	71,395	1,273	1,355	163	12.0	18	1,487	13,029	666	214	227	55	867	295	28	12	0	34	2
太田	3,783	13	3	92,169	1,633	1,578	78	4.9	9	1,249	13,461	858	195	178	46	754	206	35	12	0	32	4
館林	2,525	11	8	53,316	845	955	213	22.3	11	846	9,299	602	225	184	61	618	204	19	17	0	25	2
沼田	1,377	2	3	18,089	172	184	8	4.3	13	772	5,545	90	46	32	3	166	35	12	3	0	12	1
富岡	1,238	3	3	17,388	184	209	8	3.8	11	584	5,692	128	42	54	13	195	70	12	3	0	11	3
藤岡	1,510	4	4	21,595	175	220	7	3.2	9	698	6,579	157	74	63	14	309	103	27	17	0	29	3
渋川	1,672	4	2	23,020	294	272	9	3.3	13	955	7,249	137	78	73	13	300	67	43	8	0	39	2
中之条	1,000	1	2	12,047	129	174	9	5.2	11	577	3,506	86	33	31	6	101	15	2	1	0	3	0
年度累計		1,337	1,106		117,036	109,955	7,050	6.4				61,841	18,069	15,825	3,747	64,234	16,867	2,687	2,226	0	4,144	231

(注) 13受給資格決定件数1月分は速報値であり、修正があり得る (注) 特定とは、特定受給資格者

項目 安定 所別	求職者給付関係												就職促進給付関係											
	一般被保険者						高年齢継続被保険者			短期特例被保険者			一般被保険者											
	基本手当				27	28	29	30	31	32	33	34	常用就職支度手当		再就職手当		就業促進定着手当		就業手当		移転費		求職活動支援費	
	23	24	25	26	27	28	29	30	31	32	33	34	35	36	37	38	39	40	41	42	43	44	45	46
総支給額	所定日数 内支給額	うち特定	訓練延 長給付 支給額	技能習 得手当 支給額	傷病 手当 支給額	受給資 格決定 件数	受給 者数	高年齢 求職者 給付金額	受給資 格決定 件数	受給 者数	特例一 時金支 給金額	支給 人員	支給 金額	支給 人員	支給 金額	支給 人員	支給 金額	支給 人員	支給 金額	支給 人員	支給 金額	支給 人員	支給 金額	
前年同月	545,221	496,051	137,099	42,539	3,579	2,881	269	284	59,733	4	6	971	1	198	413	166,737	111	18,659	15	588	2	272	7	87
前月	714,658	674,977	211,505	33,610	3,247	2,789	290	355	76,296	4	98	18,928	2	367	334	143,949	135	22,035	11	395	1	117	1	9
3月	776,737	725,678	229,503	43,973	3,480	3,606	291	251	53,377	4	4	1,013	4	536	471	224,119	157	30,142	13	579	5	666	2	200
前橋	122,836	116,383	38,318	5,693	466	293	65	45	8,948	1	0	30	0	1	85	38,673	33	6,397	7	223	0		2	200
高崎	131,954	120,206	32,500	10,324	628	796	34	22	4,749	0	0	16	2	187	106	45,536	21	5,013	2	48	2	236	0	
安中	18,836	17,740	6,338	947	147	2	14	18	3,542	0	0	1	0	1	17	8,303	9	1,721	0	2	0		0	
桐生	55,446	52,381	16,958	2,659	249	157	26	19	4,144	0	0		0	1	35	19,669	13	2,231	0	7	0		0	
伊勢崎	115,253	110,543	41,988	3,992	349	370	30	46	9,855	0	0		0	2	61	29,885	21	4,630	1	170	0		0	
太田	104,592	99,541	27,616	4,384	281	386	25	26	5,213	0	0	1	1	189	51	24,371	11	1,626	0	11	0		0	
館林	79,275	76,071	25,840	2,636	368	200	25	26	5,828	0	0		0	5	32	14,794	12	1,675	0	11	1	173	0	
沼田	22,764	20,536	5,752	1,875	235	118	12	8	1,916	3	2	538	0		8	2,502	1	126	1	31	0		0	
富岡	25,677	23,123	8,107	1,948	103	502	20	10	2,109	0	0	3	0	2	22	10,716	5	958	1	45	0		0	
藤岡	45,113	41,179	15,157	3,101	194	639	18	15	3,591	0	0	5	1	149	22	13,421	10	1,734	1	18	0		0	
渋川	41,977	35,342	8,687	6,079	414	142	17	11	2,576	0	0	22	0		22	11,440	16	3,138	0	6	1	106	0	
中之条	13,014	12,632	2,242	336	45		5	5	907	0	2	396	0		10	4,809	5	892	0	8	1	152	0	
年度累計	8,448,435	8,029,024	2,289,214	339,029	43,059	36,927	4,433	4,368	933,480	443	443	84,669	31	4,883	5,444	2,202,358	1,512	255,889	167	6,926	21	3,329	9	464

(注1) 支給金額は千円単位で千円未満四捨五入のため、合計とは一致しない。

(注2) 就職促進給付の拡充により、平成26年10月より就業促進定着手当の支給が開始。

項目 安定所別	雇 用 継 続 給 付 関 係										
	高 年 齢 雇 用 継 続 給 付						育 児 休 業 給 付			介 護 休 業 給 付	
	基本給付金			再就職給付金							
	47 受給要件確認 件数	48 受給者 実人員	49 支給 金額	50 受給要件確認 件数	51 受給者 実人員	52 支給 金額	53 受給要件確認 件数	54 受給者 実人員	55 支給 金額	56 受給 者数	57 支給 金額
前年同月	481	9,677	259,676	0	3	82	413	4,456	554,970	13	3,460
前 月	406	8,434	225,547	0	0	2	385	3,794	463,977	25	6,928
3月	495	9,572	262,136	0	2	40	434	4,753	574,190	28	9,318
前橋	110	2,225	58,768	0	0		117	1,330	166,837	8	2,142
高崎	96	2,684	80,210	0	0		95	1,109	134,148	5	2,811
安中	11	121	2,961	0	0		4	62	6,989	1	190
桐生	36	991	27,868	0	2	40	27	300	36,176	1	395
伊勢崎	55	821	20,891	0	0		53	603	67,662	0	
太田	83	811	20,899	0	0		67	584	70,259	8	2,792
館林	38	718	19,073	0	0		21	282	32,598	2	512
沼田	16	235	6,109	0	0		14	128	15,953	0	1
富岡	8	230	5,831	0	0		7	70	8,719	2	414
藤岡	13	379	10,011	0	0		13	91	10,544	1	61
渋川	13	270	7,588	0	0		11	133	17,078		
中之条	16	87	1,927	0	0		5	61	7,228	0	
年度累計	4,445	104,963	2,853,194	1	12	274	4,506	49,656	5,993,331	215	65,085

(注) 支給金額は千円単位で千円未満四捨五入のため、合計とは一致しない。

教育訓練給付金(一般教育訓練)給付状況

		一 般 教 育 訓 練 給 付 関 係												合計
		前橋	高崎	安中	桐生	伊勢崎	太田	館林	沼田	富岡	藤岡	渋川	中之条	
平成28年度	受給者数	310	274	49	122	224	144	123	78	44	91	97	36	1,592
	支給金額	9,908	9,433	1,806	3,599	7,153	3,910	4,005	2,632	1,324	2,927	3,278	1,322	51,297
平成29年度	受給者数	282	274	32	115	226	148	106	82	53	89	84	27	1,518
	支給金額	9,251	9,154	1,045	3,612	7,540	4,101	3,216	2,198	2,083	2,879	2,659	811	48,550
平成30年度	受給者数	273	277	30	101	189	151	119	55	67	84	92	37	1,475
	支給金額	7,543	8,953	768	2,940	6,167	4,159	3,666	1,438	1,883	2,401	2,868	890	43,674
平成31年3月	受給者数	11	15	3	4	10	7	5	3	3	4	5	2	72
	支給金額	288	481	44	48	235	279	174	82	150	95	137	15	2,028
4月	受給者数	19	11	2	3	6	5	7	2	1	3	2	2	63
	支給金額	643	537	77	35	187	277	172	47	100	58	36	47	2,215
令和元年5月	受給者数	16	24	5	9	19	9	11	0	2	6	8	2	111
	支給金額	391	884	137	161	623	255	312		30	162	209	67	3,231
6月	受給者数	16	15	6	7	8	9	8	3	5	3	8	3	91
	支給金額	462	516	272	170	280	145	177	54	120	50	167	140	2,553
7月	受給者数	19	25	10	5	23	7	9	7	1	0	7	1	114
	支給金額	674	1,162	415	186	718	116	200	124	99		201	10	3,905
8月	受給者数	21	28	3	2	19	10	7	4	5	5	9	2	115
	支給金額	837	1,084	131	24	552	146	215	156	153	205	397	67	3,968
9月	受給者数	30	26	3	10	22	16	18	6	2	3	7	3	146
	支給金額	1,095	742	82	243	772	435	573	187	149	134	205	75	4,693
10月	受給者数	21	26	1	10	23	13	10	6	3	6	5	1	125
	支給金額	723	827	28	416	582	527	296	161	121	137	149	19	3,988
11月	受給者数	25	37	11	8	21	19	16	5	4	7	10	2	165
	支給金額	874	1,220	256	146	725	428	634	88	121	340	236	44	5,112
12月	受給者数	28	24	4	13	13	9	12	6	5	7	7	5	133
	支給金額	875	881	103	299	305	232	305	152	262	150	153	121	3,836
令和2年1月	受給者数	12	15	0	11	18	13	2	3	2	8	8	0	92
	支給金額	516	394		242	511	266	29	102	147	235	270		2,712
2月	受給者数	14	17	0	2	13	11	6	6	3	3	4	1	80
	支給金額	421	439		15	501	283	307	165	113	57	109	64	2,474
3月	受給者数	21	12	6	5	10	10	5	5	1	6	4	1	86
	支給金額	699	507	150	111	383	294	107	223	21	223	60	19	2,797

(注1) 支給金額は千円単位で千円未満四捨五入のため、合計とは一致しない。

(注2) 教育訓練給付金の拡充に伴い、平成26年10月より「一般教育訓練給付金」へ名称変更

教育訓練給付金(専門実践教育訓練)受給資格確認及び教育訓練支援給付金給付状況

項目	専門実践教育訓練関係																	教育訓練支援給付金					
	教育訓練給付金																	受給資格 確認件数	初回受給者数	受給者実人員	支給終了者数	支給金額	
	安定所別	内訳			受給者数・支給金額																		
		受給資格 確認件数	通学制	通信制	第1回		第2回		第3回		第4回		第5回		第6回		追加給付(20%)						
受給者数					支給金額	受給者数	支給金額	受給者数	支給金額	受給者数	支給金額	受給者数	支給金額	受給者数	支給金額	受給者数	支給金額						
平成29年度	257	157	100	209	31,650	184	12,626	156	15,179	118	9,404	69	6,560	40	3,596	51	7,499	43	33	243	9	33,811	
平成30年度	292	143	149	258	44,951	190	13,566	159	15,547	144	12,009	85	8,480	73	6,270	155	31,882	39	42	389	28	62,798	
前年同月	94	58	36	1	148	4	469	0		29	2,113	0		44	3,796	11	1,629	5	0	27	15	3,231	
前月	109	57	52	5	384	2	93	0		0		0		0		0		6	2	63	0	14,168	
3月	161	83	78	5	237	4	399	0		12	1,072	0		26	2,116	6	1,291	13	1	38	12	6,986	
前橋	31	16	15	0		1	31	0		1	160	0		0		0		3	0	4	2	617	
高崎	42	25	17	1	72	1	146	0		3	302	0		13	1,272	3	745	2	1	5	3	830	
安中	9	6	3	0		0		0		1	69	0		2	144	0		0	0	1	1	91	
桐生	11	8	3	1	40	0		0		2	146	0		5	340	0		2	0	3	2	535	
伊勢崎	6	2	4	0		0		0		0		0		2	120	1	480	2	0	7	1	1,648	
太田	16	8	8	1	40	0		0		0		0		3	180	0		0	0	1	0	272	
館林	4	1	3	2	86	1	76	0		0		0		1	60	1	28	0	0	1	1	55	
沼田	12	2	10	0		0		0		0		0		0		1	38	2	0	0	0	0	
富岡	6	5	1	0		1	146	0		3	206	0		0		0		0	0	4	1	768	
藤岡	8	3	5	0		0		0		1	69	0		0		0		0	0	0	0	2	
渋川	10	5	5	0		0		0		0		0		0		0		2	0	11	0	2,064	
中之条	6	2	4	0		0		0		1	120	0		0		0		0	0	1	1	103	
年度累計	486	194	292	341	50,766	196	17,383	169	19,729	130	10,993	69	7,160	65	5,528	151	34,451	56	45	465	27	93,668	

(注1) 支給金額は千円単位で千円未満四捨五入のため、合計とは一致しない。

(注2) 教育訓練給付金の拡充及び教育訓練支援給付金の創設に伴い、平成26年10月より「専門実践教育訓練」新設

用語の説明

(職業紹介関係)

- ・新規求職申込件数
期間中に自安定所で新たに受付けた求職申込みの件数をいう。
- ・月間有効求職者数
「前月より繰越された有効求職者数(前月末日現在において、求職票の有効期限が翌月以降にまたがっている就職未決定の求職者数)」と当月の「新規求職者申込件数」の合計数をいう。
- ・紹介件数
求職者と求人との結合をはかるため、自安定所で紹介した件数をいう。
- ・就職件数
自安定所の有効求職者が、安定所の紹介あっせんにより就職した件数をいう。
- ・新規求人数
期間中に新たに受付けた求人数(採用予定人員)をいう。
- ・月間有効求人数
「前月より繰越された有効求人数(前月末日現在において、求人票の有効期限が翌月以降にまたがっている未充足の求人数)」と当月の「新規求人数」の合計数をいう。
- ・充足数
自安定所の有効求人が、安定所の紹介あっせんにより求職者と結合した件数をいう。
- ・求人倍率(求職者に対する求人の比率をいい、求職者1人あたりの求人数を示す。)

$$\text{求人倍率} = \frac{\text{月間有効(新規)求人数}}{\text{月間有効(新規)求職者数}}$$

- ・就職率(求職に対する就職の比率をいい、求職者のうち、求人者との間に雇用関係が成立したものの割合を示す。)

$$\text{就職率} = \frac{\text{就職件数}}{\text{月間有効(新規)求職者数}} \times 100$$

- ・充足率(求人に対する就職の比率をいい、申込まれ求人がどの程度満たされているかを示す。)

$$\text{充足率} = \frac{\text{充足数}}{\text{月間有効(新規)求人数}} \times 100$$

- ・産業分類(平成21年4月より本文中の産業分類は平成19年11月改定の「日本標準産業分類」による。)

(雇用保険関係)

- ・離職票交付枚数
安定所が離職による被保険者資格の喪失の確認を行い、離職者に交付した離職票の枚数をいう。
- ・離職票提出件数
失業給付を受けようとする者が安定所に出頭して離職票を提出した件数をいう。
- ・受給資格決定件数
受け付けた離職票を審査して、安定所が失業給付を受ける資格があると決定した件数をいう。
- ・初回受給者数
同一失業給付金受給期間内における当該失業給付の第1回目の支給を受けた者の数をいう。
- ・受給者実人員
失業給付を実際に受けた受給資格者の実数をいう。
- ・特定受給資格者
離職理由が、倒産・解雇・特定の雇止め等により再就職の準備をする時間的余裕がなく離職を余儀なくされた受給資格者(特定受給資格者判断基準に該当する者)をいう。

県内ハローワーク一覧

名 称	所 在 地	連 絡 先
ハローワーク前橋	前橋市天川大島町130-1	tel. 027-290-2111 fax. 027-290-2528
ハローワーク高崎	高崎市北双葉町5-17	tel. 027-327-8609 fax. 027-323-8119
ハローワーク安中	安中市安中1-1-26	tel. 027-382-8609 fax. 027-382-4141
ハローワーク桐生	桐生市錦町2-11-14	tel. 0277-22-8609 fax. 0277-22-5014
ハローワーク伊勢崎	伊勢崎市太田町554-10 (伊勢崎地方合同庁舎1階)	tel. 0270-23-8609 fax. 0270-23-3697
ハローワーク太田	太田市飯田町893	tel. 0276-46-8609 fax. 0276-48-0096
ハローワーク館林	館林市大街道1-3-37	tel. 0276-75-8609 fax. 0276-72-4367
ハローワーク沼田	沼田市下之町888テラス沼田5階	tel. 0278-22-8609 fax. 0278-23-7206
ハローワーク群馬富岡	富岡市富岡1414-14	tel. 0274-62-8609 fax. 0274-62-1932
ハローワーク藤岡	藤岡市上大塚368-1	tel. 0274-22-8609 fax. 0274-24-4587
ハローワーク渋川	渋川市渋川1696-15	tel. 0279-22-2636 fax. 0279-23-4370
ハローワーク中之条	吾妻郡中之条町西中之条207	tel. 0279-75-2227 fax. 0279-75-5945