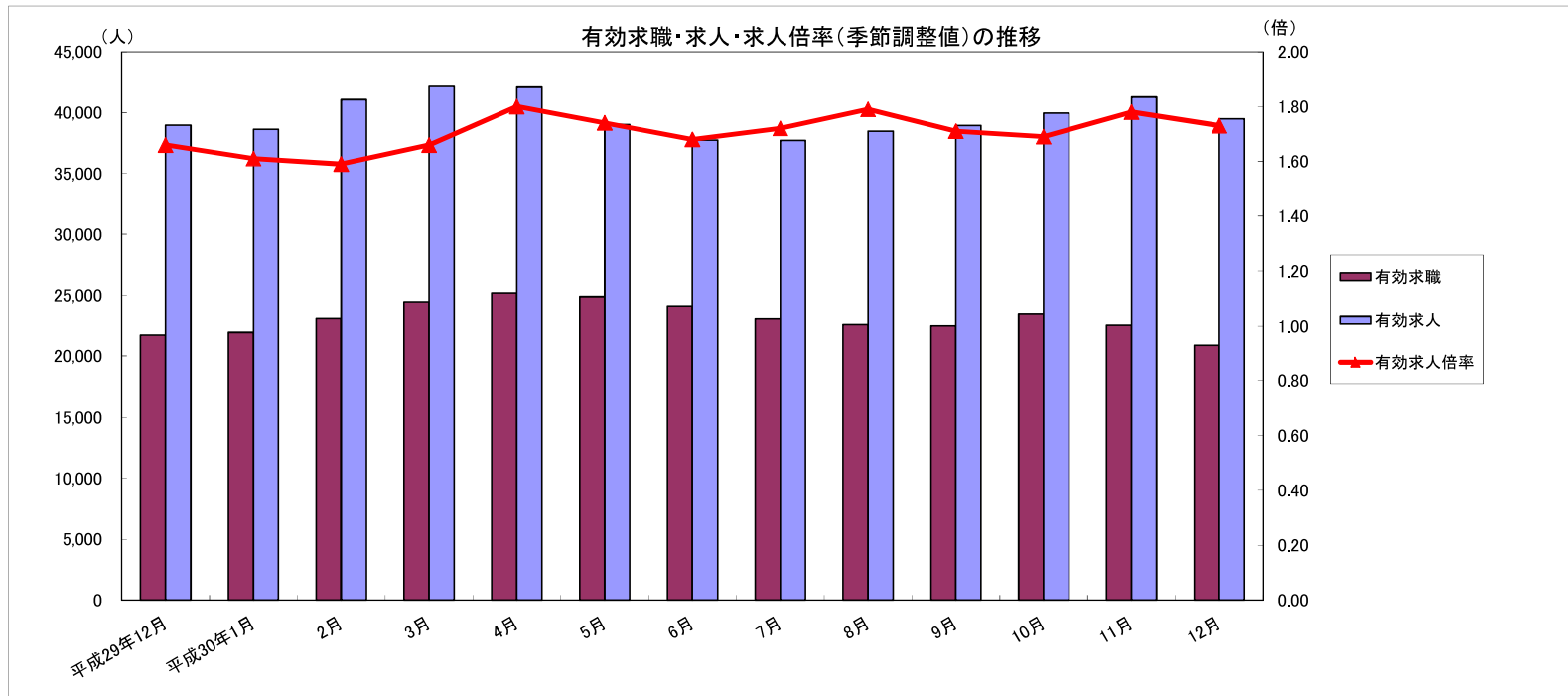


労働市場月報



2018. 12

厚生労働省 群馬労働局 職業安定部

労働市場の動向(30年12月)

1 求人倍率の状況

- 新規求人倍率(季節調整値)は、新規求職者数の減少(前月比17.1%減)に対し、新規求人数が大きく減少(前月比26.4%減)ことから、前月を0.58ポイント下回る2.17倍となった。
- 有効求人倍率(季節調整値)は、月間有効求職者数の減少(前月比7.2%減)に対し、月間有効求人数も減少(前月比4.4%減)したことから、前月を0.05ポイント下回る1.73倍となった。

2 求人の状況

- 新規求人数(原数値)は11,390で、前年同月比11.7%減少となった。
産業別では、建設業(9.0%増)、製造業(2.5%減)、情報通信業(1.8%減)、運輸業・郵便業(9.1%増)、卸売・小売業(39.0%減)、飲食・宿泊業(10.0%増)、医療・福祉(14.9%減)、サービス業(1.0%増)となっている。
製造業の内訳を見ると、食料品(18.6%減)、プラスチック製品(24.3%増)、金属製品(7.4%増)、はん用機械器具(20.2%増)、電子部品・デバイス・電子回路製造(17.7%増)、電気機械器具(14.4%増)、情報通信器(42.0%減)、輸送用機械器具(11.8%増)となっている。
- 有効求人数(原数値)は39,473で、前年同月比1.3%増加となった。

3 求職の状況

- 新規求職者数(原数値)は4,283で、前年同月比10.1%減少となった。
- 新規求職者(常用:パートを除く)の態様別内訳(前年同月比)を見ると、在職者は12.6%減少し、離職者は9.3%減少(うち事業主都合が13.7%減、うち自己都合が7.4%減)となっている。
- 有効求職者数(原数値)は20,961で、前年同月比3.8%減少となった。

4 就職の状況

- 公共職業安定所の紹介による就職件数は1,808で、前年同月比5.9%減少となった。

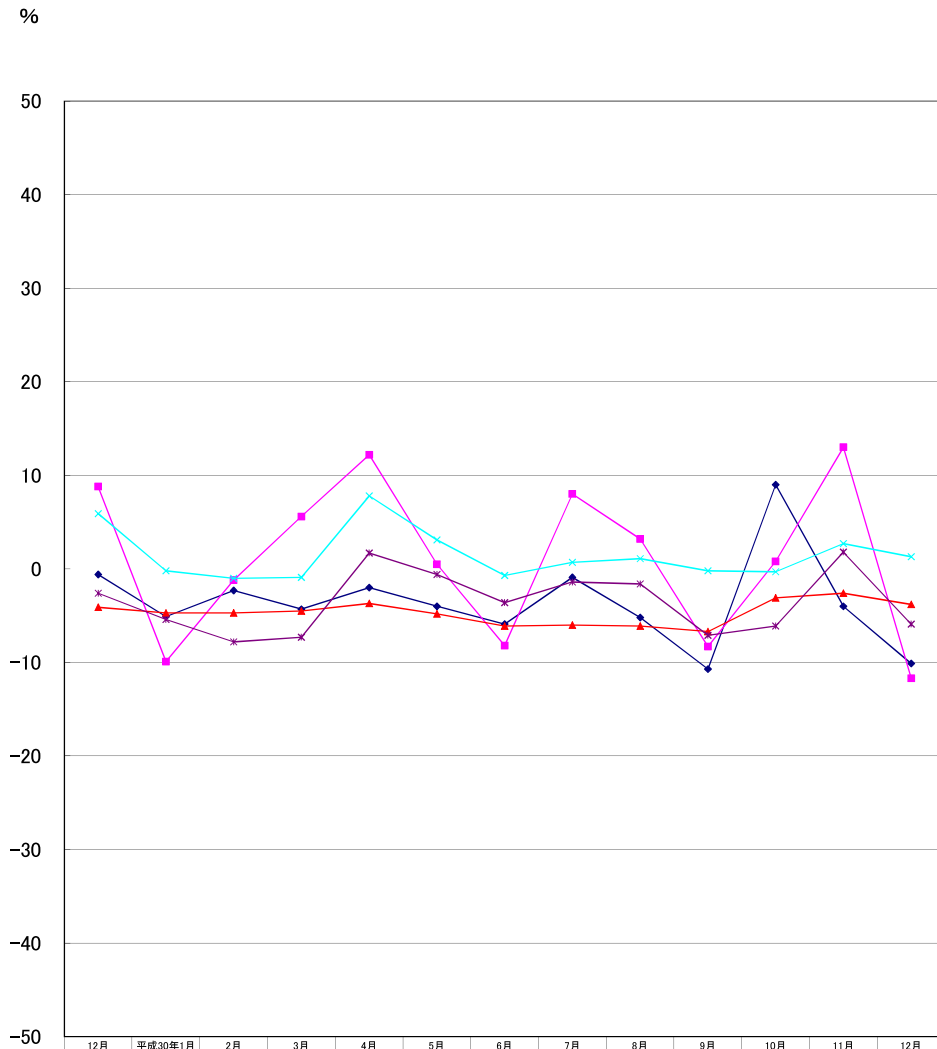
5 雇用保険受給者の状況

- 受給資格決定件数は922で、前年同月比10.1%減少となった。
- 初回受給者数は858で、前年同月比4.8%減少となった。
- 雇用保険受給者実人員は4,418で、前年同月比3.8%減少となった。

目次

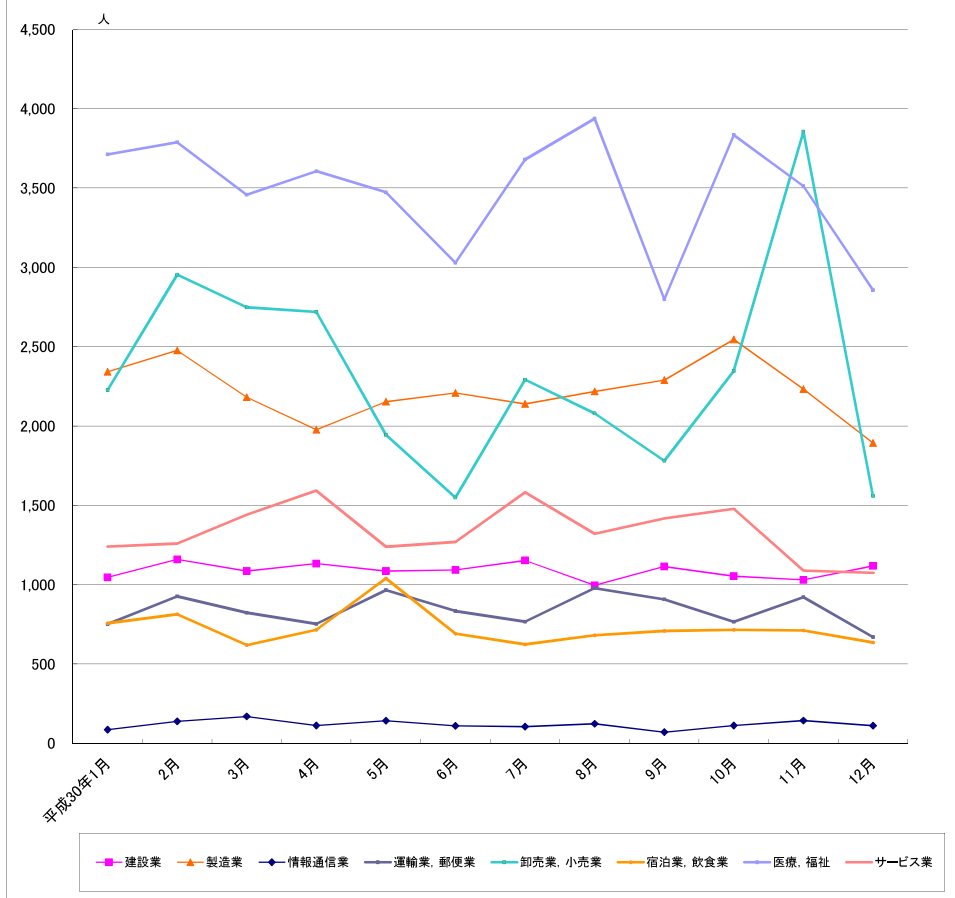
主要統計グラフ	1-2
業務統計主要項目・主要指標	3
時系列でみた主要指標Ⅰ(学卒・パートを除く)	4
Ⅱ(学卒を除きパートを含む)	5
一般職業紹介状況(学卒・パートを除く)	6
Ⅱ(学卒を除きパートを含む)	7
中高年齢者等の職業紹介等状況(パートを除く)	8
高齢者(55歳以上)の職業紹介状況(パートを除く)	9
パートタイム職業紹介状況	10
障害者職業紹介状況	11
産業別・規模別一般新規求人状況	12
産業別・規模別一般充足状況	13
新規学卒者の職業紹介状況	14
付属施設の業務取扱状況	15
新卒応援ハローワーク	
外国人雇用サービスコーナー	
雇用保険関係(適用、求職者給付、就職促進給付、雇用継続給付)	16-18
教育訓練給付金(一般教育訓練)給付状況	19
教育訓練給付金(専門実践教育訓練)受給資格確認及び教育訓練支援給付金給付状況	20
用語の説明・県内ハローワーク等一覧	21

グラフでみる対前年増減率の推移



	12月	平成30年1月	2月	3月	4月	5月	6月	7月	8月	9月	10月	11月	12月
新規求職	-0.6	-5.1	-2.3	-4.3	-2.0	-4.0	-5.9	-0.9	-5.2	-10.7	9.0	-4.0	-10.1
新規求人	8.8	-9.9	-1.2	5.6	12.2	0.5	-8.2	8.0	3.2	-8.3	0.8	13.0	-11.7
有効求職	-4.1	-4.7	-4.7	-4.5	-3.7	-4.8	-6.1	-6.0	-6.1	-6.7	-3.1	-2.6	-3.8
有効求人	5.9	-0.2	-1.0	-0.9	7.8	3.1	-0.7	0.7	1.1	-0.2	-0.3	2.7	1.3
就職件数	-2.6	-5.4	-7.8	-7.3	1.7	-0.6	-3.6	-1.4	-1.6	-7.1	-6.1	1.8	-5.9

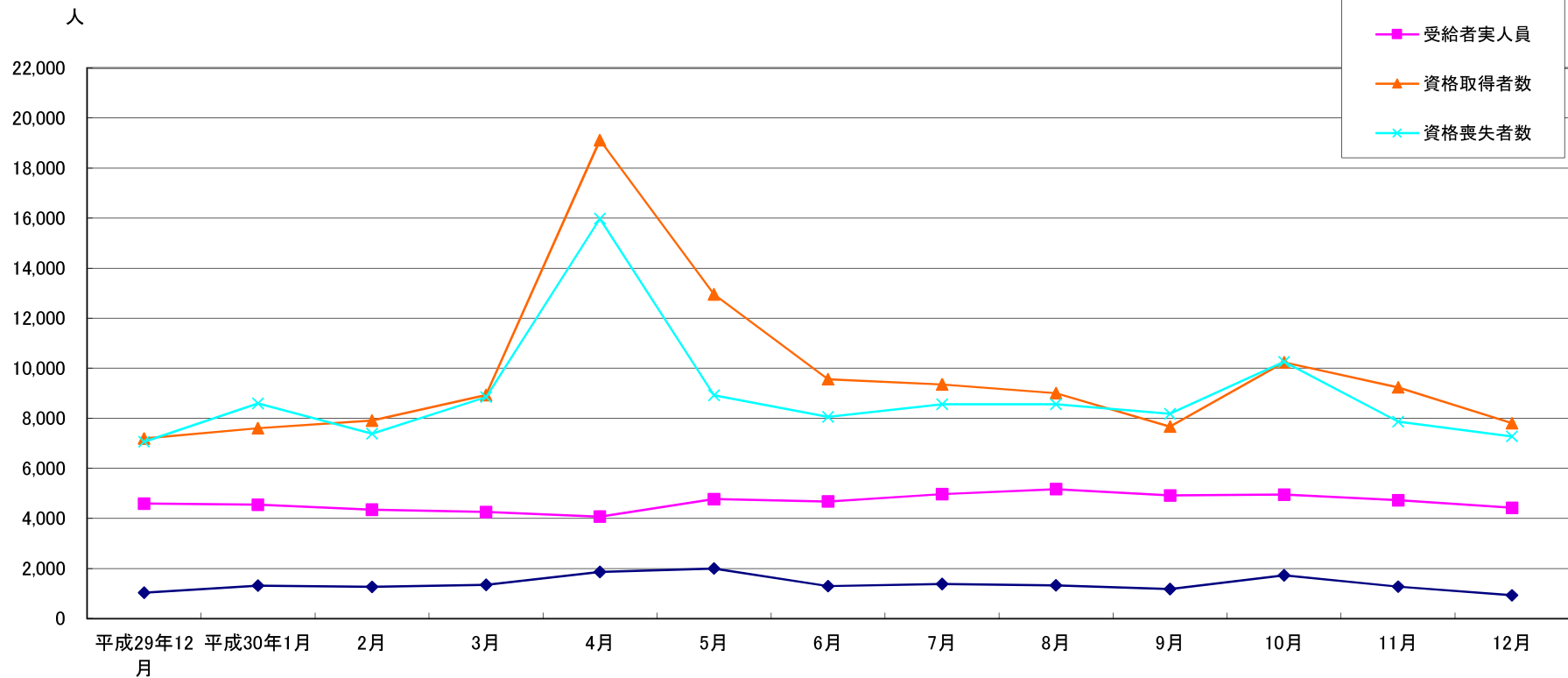
産業別新規求人数の推移(学卒を除きパートを含む)



	建設業	製造業	情報通信業	運輸業、郵便業	卸売業、小売業	宿泊業、飲食業	医療、福祉	サービス業
平成30年1月	1,047	2,342	87	752	2,227	757	3,712	1,241
2月	1,160	2,476	139	927	2,955	814	3,789	1,260
3月	1,086	2,182	170	824	2,749	620	3,458	1,441
4月	1,134	1,977	113	753	2,720	716	3,606	1,593
5月	1,086	2,154	143	966	1,945	1,040	3,473	1,240
6月	1,093	2,209	111	834	1,549	692	3,029	1,270
7月	1,153	2,139	106	768	2,293	624	3,680	1,583
8月	996	2,218	124	979	2,080	682	3,938	1,321
9月	1,115	2,290	71	908	1,781	709	2,799	1,418
10月	1,054	2,546	113	766	2,347	716	3,834	1,479
11月	1,031	2,233	144	922	3,855	712	3,513	1,089
12月	1,119	1,893	112	671	1,560	636	2,857	1,075

(注)新産業分類(平成19年11月改訂「日本標準産業分類」)に基づく区分により掲載している。

最近12か月の雇用保険関係指標の推移



	平成29年12月	平成30年1月	2月	3月	4月	5月	6月	7月	8月	9月	10月	11月	12月
受給資格決定	1,026	1,312	1,262	1,340	1,854	1,992	1,285	1,378	1,326	1,177	1,720	1,266	922
受給者実人員	4,593	4,547	4,342	4,249	4,068	4,762	4,673	4,968	5,166	4,910	4,949	4,728	4,418
資格取得者数	7,195	7,596	7,905	8,933	19,118	12,956	9,557	9,350	9,001	7,661	10,234	9,233	7,801
資格喪失者数	7,059	8,595	7,384	8,849	15,975	8,914	8,054	8,561	8,563	8,179	10,259	7,866	7,279

業務統計主要項目(学卒を除きパート含む)

主要指標

項目			12月	参 考			対 比	
				前月	前々月	前年同月	前月比	前年同月比
一 般 職 業 紹 介	求 職	1 新 規	4,283	5,164	6,475	4,762	△ 17.1	△ 10.1
		2 月 間 有 効	20,961	22,597	23,501	21,786	△ 7.2	△ 3.8
	就 職	3 全 数	1,808	2,079	2,202	1,922	△ 13.0	△ 5.9
		4 うち保受給者	411	504	510	450	△ 18.5	△ 8.7
	求 人	5 新 規	11,390	15,470	14,739	12,906	△ 26.4	△ 11.7
		6 月 間 有 効	39,473	41,278	39,948	38,971	△ 4.4	1.3
	7 充 足 数	1,776	2,019	2,172	1,855	△ 12.0	△ 4.3	
	求 人 倍 率	8 新 規 (5/1)	2.66	3.00	2.28	2.71		
		9 月間有効(6/2)	1.88	1.83	1.70	1.79		
雇 用 保 険	10 適 用 事 業 所 数	32,323	32,309	32,277	31,935	0.0	1.2	
	11 被 保 険 者 数	616,459	615,954	614,695	605,086	0.1	1.9	
	一 般	12 受 給 資 格 決 定 件 数	922	1,266	1,720	1,026	△ 27.2	△ 10.1
		13 受 給 者 実 人 員 (所 定 給 付)	4,418	4,728	4,949	4,593	△ 6.6	△ 3.8
		14 支 給 金 額 (千 円)	482,761	564,247	631,306	498,283	△ 14.4	△ 3.1
	高 年 齢	15 受 給 資 格 決 定 件 数	192	220	334	206	△ 12.7	△ 6.8
		16 受 給 者 数	173	283	280	182	△ 38.9	△ 4.9
		17 支 給 金 額 (千 円)	37,251	56,816	61,931	37,928	△ 34.4	△ 1.8
		短 期	18 受 給 資 格 決 定 件 数	180	109	12	216	65.1
	19 受 給 者 数		189	32	1	229	490.6	△ 17.5
20 支 給 金 額 (千 円)	36,372		6,182	188	42,893	488.3	△ 15.2	

項 目	鉱工業生産指数 (鉱工業計)		常用雇用指数 (産業計)		所定外労働時間 (産業計)		企業倒産		完全失業者数 (全 国)	
	平成22年 =100 (原数値)	前 年 同 月 比	規模30人 以上 平成27年 =100 前 年 同 月 比	前 年 同 月 比	規模30人 以上 前 年 同 月 比	前 年 同 月 比	負債額 1000万 以上	前 年 同 月 差	万人	完全失業率 (季調値)
年 月										
平成26年	112.3	3.9	99.7	0.1	14.9	△1.9	120	9	233	3.5
平成27年	111.1	△1.0	100.0	0.3	12.9	△2.2	101	△19	222	3.4
平成28年	111.2	0.0	100.5	0.5	13.0	0.2	87	△ 14	208	3.1
平成29年	111.5	0.3	101.4	0.9	13.2	1.1	99	12	190	2.8
平成29年10月	119.9	1.6	101.6	1.1	13.4	0.5	8	2	181	2.8
11月	117.5	△ 1.2	101.9	1.4	13.5	0.0	7	1	178	2.7
12月	115.7	1.6	101.9	1.4	14.0	2.9	8	3	174	2.8
平成30年1月	95.5	△ 1.8	103.2	2.7	13.4	4.7	11	4	159	2.4
2月	114.0	6.2	103.2	2.7	13.9	3.7	7	2	166	2.5
3月	121.7	1.0	102.7	2.8	14.4	7.5	11	0	173	2.5
4月	113.9	4.4	104.8	2.8	14.6	6.5	3	△ 6	180	2.5
5月	104.2	0.4	105.0	3.3	13.3	4.7	12	3	158	2.2
6月	114.8	△ 4.7	105.1	3.2	13.5	4.6	13	△ 2	168	2.4
7月	118.0	5.4	105.5	3.5	13.8	7.0	7	1	172	2.5
8月	104.5	2.4	105.4	3.5	13.7	12.3	10	4	170	2.4
9月	116.2	0.0	104.9	3.5	14.1	8.5	8	1	162	2.3
10月	128.0	6.8	105.1	3.4	14.3	6.7	11	3	163	2.4
11月	119.3	△ 6.8	104.8	2.8	14.3	6.0	5	△ 2	168	2.5
12月	-	-	-	-	-	-	8	0	159	2.4
資料出所	県 統 計 課						帝国データバンク		総務省統計局	

※完全失業率の年平均は、実数である。
 ※表中「-」は、月報作成時には未公表のものである。
 ※年の数値は速報値

時系列でみた主要指標 I (学卒・パートを除く)

項目 年度・月別	A 一般職業紹介状況												B Aのうち中高年齢者						C 一般求職者給付				
	1 新規求職		2 月間有効求職		3 新規求人		4 月間有効求人		5 就職		求人倍率		6 新規求職		7 月間有効求職		8 就職		新規求職者 中に占める 中高年の 割合 6/1*100	受給資格 決定件数		受給者実人員	
	前年 同月比	前年 同月比	前年 同月比	前年 同月比	前年 同月比	前年 同月比	新規	月間 有効	前年 同月比	前年 同月比	前年 同月比	前年 同月比	前年 同月比	前年 同月比	前年 同月比	前年 同月比	前年 同月比						
平成24年度	5,720	△ 6.4	24,347	△ 2.9	7,489	9.6	20,213	15.9	1,662	2.8	1.31	0.83	1,829	△ 7.8	9,135	△ 3.0	479	5.3	32.0	2,089	△ 2.2	8,624	△ 2.7
平成25年度	5,205	△ 9.0	21,769	△ 10.6	6,925	△ 7.5	18,780	△ 7.1	1,624	△ 2.3	1.33	0.86	1,600	△ 12.5	7,885	△ 13.7	480	0.2	30.7	1,632	△ 21.9	7,168	△ 16.9
平成26年度	4,797	△ 7.8	19,120	△ 12.2	6,792	△ 1.9	18,872	0.5	1,537	△ 5.4	1.42	0.99	1,542	△ 3.6	6,768	△ 14.2	458	△ 4.6	32.1	1,683	3.1	6,102	△ 14.9
平成27年度	4,557	△ 5.0	17,942	△ 6.2	7,068	4.1	19,564	3.7	1,468	△ 4.5	1.55	1.09	1,509	△ 2.1	6,542	△ 3.3	466	1.7	33.1	1,611	△ 4.3	5,749	△ 5.8
平成28年度	4,285	△ 6.0	16,866	△ 6.0	7,607	7.6	21,321	9.0	1,379	△ 6.1	1.78	1.26	1,467	△ 2.8	6,247	△ 4.5	449	△ 3.6	34.2	1,526	△ 5.3	5,197	△ 9.6
平成29年度	4,027	△ 6.0	15,671	△ 7.1	7,811	2.7	22,267	4.4	1,271	△ 7.8	1.94	1.42	1,459	△ 0.5	6,021	△ 3.6	437	△ 2.7	36.2	1,459	△ 4.4	4,865	△ 6.4
平成29年12月	3,314	△ 1.0	14,447	△ 4.6	7,219	8.9	21,927	4.9	1,137	△ 4.3	2.18	1.52	1,290	5.0	5,634	△ 2.4	424	8.2	38.9	1,026	△ 3.8	4,593	△ 6.3
平成30年1月	4,276	△ 7.1	14,586	△ 5.6	8,077	△ 7.4	21,925	1.1	1,100	0.8	1.89	1.50	1,616	0.8	5,732	△ 2.4	395	11.6	37.8	1,312	△ 3.0	4,547	△ 6.2
2月	4,285	△ 2.8	15,222	△ 5.5	8,499	△ 3.0	23,141	△ 0.8	1,334	△ 7.9	1.98	1.52	1,584	3.9	5,933	△ 1.2	488	3.0	37.0	1,262	△ 7.7	4,342	△ 5.6
3月	4,310	△ 5.0	15,980	△ 5.0	7,783	5.9	23,455	△ 0.2	1,490	△ 8.0	1.81	1.47	1,599	0.9	6,208	△ 0.7	539	△ 0.7	37.1	1,340	△ 5.0	4,249	△ 8.1
4月	4,408	△ 4.8	15,988	△ 4.4	8,076	7.8	23,161	5.7	1,422	△ 2.1	1.83	1.45	1,778	3.6	6,385	0.2	512	13.5	40.3	1,854	△ 18.3	4,068	△ 7.9
5月	3,944	△ 7.4	15,520	△ 6.2	8,288	7.8	22,808	6.3	1,247	△ 0.3	2.10	1.47	1,523	2.1	6,265	△ 1.1	437	0.9	38.6	1,992	5.7	4,762	△ 4.5
6月	3,701	△ 8.5	15,056	△ 7.5	7,261	△ 4.3	22,443	3.0	1,219	△ 3.5	1.96	1.49	1,441	0.5	6,148	△ 1.8	447	9.3	38.9	1,285	△ 8.5	4,673	△ 8.6
7月	3,732	△ 0.5	14,847	△ 7.0	7,921	4.0	22,140	2.9	1,234	△ 2.3	2.12	1.49	1,410	5.9	6,032	△ 1.7	453	1.8	37.8	1,378	△ 4.0	4,968	△ 3.1
8月	3,666	△ 7.3	14,630	△ 7.2	8,340	6.3	22,565	2.7	1,169	△ 0.4	2.27	1.54	1,322	△ 2.4	5,870	△ 2.5	413	8.4	36.1	1,326	△ 3.7	5,166	△ 8.2
9月	3,459	△ 10.4	14,467	△ 7.4	7,571	△ 3.0	22,777	1.8	1,143	△ 9.1	2.19	1.57	1,274	△ 3.7	5,752	△ 2.7	446	2.8	36.8	1,177	△ 16.7	4,910	△ 6.5
10月	4,114	3.9	14,935	△ 5.3	8,375	△ 0.5	23,436	2.6	1,239	△ 7.8	2.04	1.57	1,554	11.5	5,906	△ 0.5	448	2.3	37.8	1,720	15.6	4,949	△ 5.0
11月	3,446	△ 6.2	14,435	△ 4.7	8,641	12.2	23,758	3.9	1,198	0.7	2.51	1.65	1,323	△ 4.0	5,711	△ 1.0	440	9.5	38.4	1,266	△ 1.8	4,728	△ 3.9
12月	2,936	△ 11.4	13,546	△ 6.2	6,716	△ 7.0	22,747	3.7	1,022	△ 10.1	2.29	1.68	1,185	△ 8.1	5,445	△ 3.4	371	△ 12.5	40.4	922	△ 10.1	4,418	△ 3.8
平成30年度	3,712	△ 5.8	14,825	△ 6.2	7,910	2.6	22,871	3.6	1,210	△ 3.9	2.13	1.54	1,423	0.8	5,946	△ 1.6	441	4.0	38.3	1,436	△ 4.9	4,738	△ 5.7

(注)年度数値は、月平均である。

時系列でみた主要指標Ⅱ（学卒を除きパートを含む）

項目 年度・月別	一般職業紹介状況											求人倍率								
	1 新規求職		2 月間有効求職		3 新規求人		4 月間有効求人		5 紹介件数		6 就職件数		原 数 値				季 節 調 整 値			
	前 年 同月比	前 年 同月比	前 年 同月比	前 年 同月比	前 年 同月比	前 年 同月比	前 年 同月比	前 年 同月比	前 年 同月比	前 年 同月比	前 年 同月比	本 県		全 国		本 県		全 国		
												新規	有効	新規	有効	新規	有効	新規	有効	
平成24年度	8,938	△ 5.2	34,588	△ 1.7	12,624	△ 1.1	33,853	△ 0.3	17,337	△ 2.5	3,424	△ 0.5	1.41	0.98	1.30	0.82				
平成25年度	7,509	△ 8.3	31,121	△ 9.4	12,271	△ 2.4	33,287	△ 0.1	13,285	△ 9.0	2,721	△ 3.1	1.63	1.07	1.53	0.97				
平成26年度	7,030	△ 6.4	27,966	△ 10.1	11,803	△ 3.8	32,311	△ 2.9	11,290	△ 15.0	2,519	△ 7.4	1.68	1.16	1.69	1.11				
平成27年度	6,700	△ 4.7	26,595	△ 4.9	12,373	4.8	34,005	5.2	10,163	△ 10.0	2,440	△ 3.1	1.85	1.28	1.86	1.23				
平成28年度	6,452	△ 3.7	25,492	△ 4.1	13,549	9.5	37,829	11.2	9,472	△ 6.8	2,351	△ 3.6	2.10	1.48	2.08	1.39				
平成29年度	6,129	△ 5.0	24,141	△ 5.3	13,840	2.1	39,207	3.6	8,256	△ 12.8	2,220	△ 5.6	2.26	1.62	2.29	1.54				
平成29年12月	4,762	△ 0.6	21,786	△ 4.1	12,906	8.8	38,971	5.9	6,397	△ 7.7	1,922	△ 2.6	2.71	1.79	2.84	1.69	2.28	1.66	2.38	1.59
平成30年1月	6,421	△ 5.1	22,004	△ 4.7	14,021	△ 9.9	38,617	△ 0.2	7,356	△ 16.9	1,779	△ 5.4	2.18	1.75	2.33	1.68	2.10	1.61	2.34	1.59
2月	6,582	△ 2.9	23,139	△ 4.7	15,529	△ 1.2	41,059	△ 1.0	9,202	△ 11.2	2,218	△ 7.8	2.38	1.77	2.35	1.68	2.21	1.59	2.30	1.58
3月	6,567	△ 4.3	24,457	△ 4.5	14,554	5.6	42,146	△ 0.9	9,513	△ 12.8	2,809	△ 7.3	2.22	1.72	2.20	1.62	2.43	1.66	2.41	1.59
4月	7,493	△ 2.0	25,203	△ 3.7	14,535	12.2	42,079	7.8	8,104	△ 6.5	2,577	1.7	1.94	1.67	1.77	1.49	2.57	1.80	2.37	1.59
5月	6,429	△ 4.0	24,906	△ 4.8	13,725	0.5	39,006	3.1	8,315	△ 8.5	2,348	△ 0.6	2.13	1.57	2.15	1.47	2.34	1.74	2.34	1.60
6月	5,744	△ 5.9	24,117	△ 6.1	12,372	△ 8.2	37,757	△ 0.7	8,320	△ 9.3	2,215	△ 3.6	2.15	1.57	2.53	1.52	2.09	1.68	2.47	1.62
7月	5,422	△ 0.9	23,096	△ 6.0	13,953	8.0	37,717	0.7	7,403	△ 5.7	2,100	△ 1.4	2.57	1.63	2.57	1.58	2.41	1.72	2.42	1.63
8月	5,585	△ 5.2	22,659	△ 6.1	14,112	3.2	38,473	1.1	6,882	△ 7.1	1,946	△ 1.6	2.53	1.70	2.54	1.62	2.54	1.79	2.34	1.63
9月	5,434	△ 10.7	22,537	△ 6.7	12,892	△ 8.3	38,925	△ 0.2	6,918	△ 17.9	2,069	△ 7.1	2.37	1.73	2.64	1.64	2.16	1.71	2.50	1.64
10月	6,475	9.0	23,501	△ 3.1	14,739	0.8	39,948	△ 0.3	8,199	0.5	2,202	△ 6.1	2.28	1.70	2.54	1.66	2.15	1.69	2.40	1.62
11月	5,164	△ 4.0	22,597	△ 2.6	15,470	13.0	41,278	2.7	7,333	△ 6.3	2,079	1.8	3.00	1.83	2.70	1.69	2.75	1.78	2.40	1.63
12月	4,283	△ 10.1	20,961	△ 3.8	11,390	△ 11.7	39,473	1.3	5,439	△ 15.0	1,808	△ 5.9	2.66	1.88	2.88	1.73	2.17	1.73	2.41	1.63
平成30年度	5,781	△ 3.6	23,286	△ 4.8	13,688	1.0	39,406	1.7	7,435	△ 8.3	2,149	△ 2.5	2.37	1.69						

(注)年度数値は、月平均である。

一般職業紹介状況(学卒・パートを除く)

項目 安定所別	A 新規求職 申込件数	B 月間有効 求職者数	C 紹介件数	D 就職件数	E 4のうち管外就職		F 4のうち 保 受給者の 就職件数	G 新 規 求 人 数	H 月間有効 求 人 数	I 充 足 数	J Iのうち他県 からの 充足数	比 率			
	1 全 数	2 全 数	3 全 数	4 全 数	5 県内	6 県外						新規求職 対前年同月 増 減 率	新規求人 対前年同月 増 減 率	新規求 人倍率 (G/1)	有 効 求 人倍率 (H/2)
前年同月	3,314	14,447	4,435	1,137	347	192	312	7,219	21,927	1,082	146	△ 1.0	8.9	2.18	1.52
前 月	3,446	14,435	4,825	1,198	359	183	349	8,641	23,758	1,148	151	△ 6.2	12.2	2.51	1.65
12月	2,936	13,546	3,675	1,022	301	161	275	6,716	22,747	984	137	△ 11.4	△ 7.0	2.29	1.68
前 橋	571	2,599	796	199	71	20	42	1,219	3,928	174	12	△ 11.5	△ 3.3	2.13	1.51
高 崎	504	2,444	750	186	46	37	60	1,265	5,393	194	27	△ 11.4	△ 14.7	2.51	2.21
(安 中)	55	295	80	22	6	0	6	167	419	21	1	△ 26.7	9.2	3.04	1.42
桐 生	184	924	220	83	28	8	22	423	1,156	67	4	△ 17.1	1.9	2.30	1.25
伊勢崎	286	1,549	338	110	34	17	29	738	2,450	126	12	△ 16.1	△ 24.6	2.58	1.58
太 田	434	2,009	574	140	46	27	38	855	2,920	135	33	△ 4.6	2.8	1.97	1.45
館 林	174	958	234	75	6	30	22	775	2,343	90	25	△ 16.7	△ 3.4	4.45	2.45
沼 田	215	573	112	39	2	2	11	222	775	40	3	△ 10.8	△ 9.0	1.03	1.35
富 岡	88	395	93	33	5	4	11	227	815	34	1	△ 15.4	△ 24.6	2.58	2.06
藤 岡	143	641	185	56	27	9	12	323	927	37	8	△ 2.1	8.0	2.26	1.45
渋 川	169	807	225	57	28	5	13	343	1,040	44	4	△ 12.0	10.3	2.03	1.29
(中之条)	113	352	68	22	2	2	9	159	581	22	7	△ 1.7	13.6	1.41	1.65
年度累計	33,406	133,424	44,764	10,893	3,464	1,718	2,778	71,189	205,835	10,380	1,339	△ 5.8	2.6	2.13	1.54

一般職業紹介状況(学卒を除きパートを含む)

項目 安定所別	A 新規求職 申込件数	B 月間有効 求職者数	C 紹介件数	D 就職件数	E 4のうち 保 受給者の 就職件数	F 新 規 求 人 数	G 月間有効 求 人 数	H 充 足 数	比 率			
	1 全 数	2 全 数	3 全 数	4 全 数					新規求職 対前年同月 増減率	新規求人 対前年同月 増減率	新規求 人倍率 (F/A)	有効求 人倍率 (G/B)
前年同月	4,762	21,786	6,397	1,922	450	12,906	38,971	1,855	△ 0.6	8.8	2.71	1.79
前 月	5,164	22,597	7,333	2,079	504	15,470	41,278	2,019	△ 4.0	13.0	3.00	1.83
12月	4,283	20,961	5,439	1,808	411	11,390	39,473	1,776	△ 10.1	△ 11.7	2.66	1.88
前 橋	834	3,950	1,151	329	67	2,242	6,928	325	△ 8.3	3.4	2.69	1.75
高 崎	732	3,720	1,087	316	80	2,304	10,038	333	△ 14.3	△ 33.9	3.15	2.70
(安 中)	86	525	119	46	7	259	673	38	△ 30.6	△ 0.4	3.01	1.28
桐 生	278	1,444	353	155	34	695	1,968	130	△ 14.7	△ 4.8	2.50	1.36
伊勢崎	420	2,289	500	195	43	1,230	4,153	223	△ 10.8	△ 20.6	2.93	1.81
太 田	617	3,037	824	232	50	1,267	4,387	224	△ 4.5	7.3	2.05	1.44
館 林	258	1,548	357	124	32	1,216	3,868	148	△ 15.4	△ 4.6	4.71	2.50
沼 田	286	908	199	81	22	378	1,463	77	△ 5.6	△ 8.9	1.32	1.61
富 岡	143	702	146	64	16	439	1,542	69	△ 13.3	△ 16.5	3.07	2.20
藤 岡	201	1,027	254	89	17	503	1,555	70	0.5	2.9	2.50	1.51
渋 川	256	1,260	352	127	27	626	1,894	89	△ 5.5	4.9	2.45	1.50
(中之条)	172	551	97	50	16	231	1,004	50	△ 8.5	0.0	1.34	1.82
年度累計	52,029	209,577	66,913	19,344	4,144	123,188	354,656	18,681	△ 3.6	1.0	2.37	1.69

中高年齢者等の職業紹介等状況(パートを除く)

項目 安定所別	新規求職 申込件数		月間有効 求職者数	紹介件数	就職件数		5 新 規 求 人 数	6 月間有効 求 人 数	比 率				
	1		2 全 数	3 全 数	4				新規求職者 中に占める 中高年の割合	新規求職 対前年同月 増 減 率	新規求人 対前年同月 増 減 率	新規求人 倍 率 (5/1)	有効求人 倍 率 (6/2)
	全 数	1のうち保			全 数	4のうち保							
前年同月	1,290	285	5,634	1,544	424	118	2,765	8,197	(27.1) 38.9	5.0	6.6	2.14	1.45
前 月	1,323	298	5,711	1,792	440	117	3,292	8,829	(25.6) 38.4	△ 4.0	16.0	2.49	1.55
12月	1,185	243	5,445	1,415	371	91	2,493	8,476	(27.7) 40.4	△ 8.1	△ 9.8	2.10	1.56
前 橋	209	48	1,017	314	59	14	478	1,500	(25.1) 36.6	△ 9.9	△ 5.7	2.29	1.47
高 崎	168	27	892	300	65	15	464	2,040	(23.0) 33.3	△ 12.5	△ 21.4	2.76	2.29
(安 中)	23	2	133	35	7	0	61	158	(26.7) 41.8	△ 25.8	7.0	2.65	1.19
桐 生	72	15	387	82	26	4	134	398	(25.9) 39.1	△ 13.3	5.5	1.86	1.03
伊勢崎	115	37	621	147	43	12	303	1,011	(27.4) 40.2	△ 14.8	△ 25.4	2.63	1.63
太 田	158	39	726	198	45	10	263	867	(25.6) 36.4	△ 4.2	5.2	1.66	1.19
館 林	67	26	404	76	38	11	323	953	(26.0) 38.5	△ 18.3	2.2	4.82	2.36
沼 田	125	11	282	29	16	7	74	281	(43.7) 58.1	△ 14.4	△ 20.4	0.59	1.00
富 岡	40	9	172	34	14	6	84	328	(28.0) 45.5	△ 2.4	△ 32.8	2.10	1.91
藤 岡	52	8	263	56	22	5	121	329	(25.9) 36.4	4.0	8.0	2.33	1.25
渋 川	83	12	343	104	26	5	130	394	(32.4) 49.1	20.3	5.7	1.57	1.15
(中之条)	73	9	205	40	10	2	58	217	(42.4) 64.6	14.1	△ 1.7	0.79	1.06
年度累計	12,810	3,087	53,514	16,608	3,967	1,060	26,434	76,414	(24.6) 38.3	0.8	1.8	2.06	1.43

(注) ()内は、パートを含めた新規求職者中に占める中高年の割合である。求人数及び求人倍率は、「求人均等配分方式」による数値である。

高齢者(55歳以上)の職業紹介状況(パートを除く)

安定所別 項目	新規求職 申込件数		月間有効 求職者数	紹介件数	就職件数		5 新規 求人数	6 月間有効 求人数	比 率				
	1		2	3	4				新規求職者 中に占める 高齢者の割合	新規求職 対前年同月 増減率	新規求人 対前年同月 増減率	新規求人 倍率 (5/1)	有効求人 倍率 (6/2)
	全数	1のうち保	全数	全数	全数	4のうち保							
前年同月	577	126	2,572	536	173	44	1,583	4,688	(12.1) 17.4	2.3	4.3	2.74	1.82
前 月	584	131	2,647	658	173	47	1,801	4,779	(11.3) 16.9	△ 5.2	11.7	3.08	1.81
12月	545	102	2,541	492	123	34	1,332	4,571	(12.7) 18.6	△ 5.5	△ 15.9	2.44	1.80
前 橋	86	20	475	127	17	4	269	850	(10.3) 15.1	△ 16.5	△ 7.6	3.13	1.79
高 崎	62	12	357	87	21	3	218	1,016	(8.5) 12.3	△ 8.8	△ 36.3	3.52	2.85
(安 中)	14	2	70	20	2	0	37	95	(16.3) 25.5	△ 6.7	8.8	2.64	1.36
桐 生	29	5	173	27	6	2	70	218	(10.4) 15.8	△ 12.1	△ 1.4	2.41	1.26
伊勢崎	40	13	289	43	12	4	179	597	(9.5) 14.0	△ 28.6	△ 25.1	4.48	2.07
太 田	66	14	307	69	14	3	117	396	(10.7) 15.2	4.8	△ 2.5	1.77	1.29
館 林	33	16	181	31	17	5	192	562	(12.8) 19.0	0.0	2.1	5.82	3.10
沼 田	89	4	169	9	5	3	35	139	(31.1) 41.4	△ 7.3	△ 25.5	0.39	0.82
富 岡	20	3	91	13	7	3	50	195	(14.0) 22.7	△ 13.0	△ 33.3	2.50	2.14
藤 岡	29	5	144	23	7	1	62	166	(14.4) 20.3	45.0	△ 7.5	2.14	1.15
渋 川	33	4	162	31	11	4	76	230	(12.9) 19.5	10.0	2.7	2.30	1.42
(中之条)	44	4	123	12	4	2	27	107	(25.6) 38.9	18.9	△ 22.9	0.61	0.87
年度累計	5,779	1,517	24,906	5,977	1,471	391	14,329	41,531	(11.1) 17.3	3.0	△ 4.6	2.48	1.67

(注) ()内は、パートを含めた新規求職者中に占める高齢者の割合である。求人数及び求人倍率は、「求人均等配分方式」による数値である。

パートタイム職業紹介状況

安定所別	項目	新規求職 申込件数	月間有効 求職者数	紹介件数	就職件数	新規 求人数	月間有効 求人数
	前年同月	1,448	7,339	1,962	785	5,687	17,044
	前 月	1,718	8,162	2,508	881	6,829	17,520
	12月	1,347	7,415	1,764	786	4,674	16,726
	前 橋	263	1,351	355	130	1,023	3,000
	高 崎	228	1,276	337	130	1,039	4,645
	(安 中)	31	230	39	24	92	254
	桐 生	94	520	133	72	272	812
	伊勢崎	134	740	162	85	492	1,703
	太 田	183	1,028	250	92	412	1,467
	館 林	84	590	123	49	441	1,525
	沼 田	71	335	87	42	156	688
	富 岡	55	307	53	31	212	727
	藤 岡	58	386	69	33	180	628
	渋 川	87	453	127	70	283	854
	(中之条)	59	199	29	28	72	423
	年度累計	18,623	76,153	22,149	8,451	51,999	148,821

障害者職業紹介状況

項目 安定所別	新規求職申込件数				紹介件数				就職件数				新規登録者数				期末現在登録者数 (月 末)			
	身体	知的	精神	その他	身体	知的	精神	その他	身体	知的	精神	その他	身体	知的	精神	その他	身体	知的	精神	その他
前年同月	68	22	86	7	131	46	149	8	39	23	49	8	27	7	42	3	6,534	3,956	3,401	357
前 月	75	61	125	17	139	60	227	28	42	18	64	11	29	39	59	10	6,607	4,150	3,873	430
12月	46	27	82	12	71	53	162	16	27	20	57	2	18	10	44	7	6,617	4,157	3,913	436
前 橋	6	2	14	4	9	11	32	8	5	2	5	1	1	1	9	3	803	497	481	133
高 崎	9	4	21	4	20	15	42	3	1	1	9	0	3	1	7	0	863	647	737	51
(安 中)	2	0	2	0	0	0	4	0	0	0	1	0	1	0	1	0	258	96	134	16
桐 生	5	0	7	1	8	2	13	4	9	0	8	0	2	0	2	1	615	479	254	17
伊勢崎	6	5	6	2	6	2	17	0	2	2	9	1	2	2	4	2	844	454	570	53
太 田	4	4	13	0	10	11	19	0	4	4	8	0	1	2	9	0	826	559	386	35
館 林	2	7	3	1	2	5	5	0	1	4	3	0	0	2	2	1	668	382	373	32
沼 田	5	1	1	0	4	1	8	1	2	1	3	0	3	1	1	0	352	171	183	18
富 岡	0	1	3	0	1	3	5	0	0	3	3	0	0	1	3	0	310	143	197	15
藤 岡	5	1	4	0	5	0	9	0	2	1	3	0	4	0	2	0	327	206	232	24
渋 川	2	1	8	0	5	3	5	0	0	2	5	0	1	0	4	0	545	379	280	31
(中之条)	0	1	0	0	1	0	3	0	1	0	0	0	0	0	0	0	206	144	86	11
年度累計	654	411	920	129	964	390	1,525	179	330	255	499	63	277	225	437	86				

新規学卒者の職業紹介状況(31年3月卒)

項 目	安定所別		前橋	高崎	(安中)	桐生	伊勢崎	太田	館林	沼田	富岡	藤岡	渋川	(中之条)	前年実績	
	前年同月	30年12月														
	末 現 在	末 現 在														
中 学	1 求人数	8	10	6	2	0	0	2	0	0	0	0	0	0	0	
	2 求職者数	17	12	3	0	0	1	7	1	0	0	0	0	0	17	
	3 就職者数	0	0	0	0	0	0	0	0	0	0	0	0	0	14	
	4 求人倍率 (1/2)	0.47	0.83	2.00	--	--	0.00	0.29	0.00	--	--	--	--	--	--	0.00
	5 就職率 (3/2×100)	0.0	0.0	0.0	--	--	0.0	0.0	0.0	--	--	--	--	--	--	82.4
高 校	1 求人数	8,192	9,250	1,366	1,691	312	682	862	1,480	940	381	466	354	409	307	8,262
	2 求職者数	3,208	3,209	443	485	159	503	310	318	250	152	110	223	176	80	3,168
	3 就職者数	3,041	3,025	407	442	156	471	303	305	231	145	106	217	168	74	3,165
	4 求人倍率 (1/2)	2.55	2.88	3.08	3.49	1.96	1.36	2.78	4.65	3.76	2.51	4.24	1.59	2.32	3.84	2.61
	5 就職率 (3/2×100)	94.8	94.3	91.9	91.1	98.1	93.6	97.7	95.9	92.4	95.4	96.4	97.3	95.5	92.5	99.9

(注1) 「2 求職者数」は、学校又は安定所の紹介を希望する求職者をいう。

(注2) 「3 就職者数」は、学校又は安定所の紹介による就職決定者数をいう。

(注3) 「前年実績」は、平成30年3月卒の学校又は安定所の紹介による最終数である。

新卒応援ハローワーク取扱状況

区分	項目	来所者数	求職	就職
大学等		113	38	172
	うち既卒者	62	18	49
	年度累計	3,228	1,345	1,555
高校		16	4	45
	うち既卒者	11	3	19
	年度累計	966	418	1,332
中学		0	0	0
	うち既卒者	0	0	0
	年度累計	39	5	18
その他若年者		12	2	0
	年度累計	57	39	2

※大学等には、大学院、短大、高専、専修、公共職業能力開発施設を含む。

※「既卒者」とは、学校卒業者で新規学卒者扱いでの就職を希望する者で、同一の事業主の元で正規雇用され、引き続き1年以上雇用保険被保険者であった期間がない者。

※その他若年者は学生、既卒者以外の若年者をいう。

外国人雇用サービスコーナー取扱状況

区分	項目	新規求職	相談件数	紹介件数	就職件数	有効求職
前 橋	当月分	18	46	12	6	63
	年度累計	185	599	145	44	
伊勢崎	当月分	25	205	3	2	228
	年度累計	526	2,492	99	44	
太 田	当月分	86	357	64	19	349
	年度累計	1,061	3,691	782	206	
館 林	当月分	24	143	14	2	147
	年度累計	344	1,364	140	32	

雇用保険関係

項目 安定所別	適 用 関 係											求 職 者 給 付 関 係										
	事 業 所			被 保 険 者					事 務 組 合			一 般 被 保 険 者				保 険 者				22 傷病 手当 実人員		
	1 全数	2 新規 加入	3 廃止 脱退	4 全数	5 資格 取得	6 資格 喪失	7 6のうち事業 主都合によ る解雇	8 解雇率 7/6×100	9 組合	10 委託 事業所	11 被保 険者	12 離職票 交付 件数	13 受給資 格決定 件数	14 初回 受給 者数	15 うち 特定	16 受給 者実 人員	17 うち 特定	18 訓練延長 給付	19 受講 手当		20 特定 職種	21 通所 手当
前年同月	31,935	97	36	605,086	7,195	7,059	569	8.1	201	13,338	116,168	3,956	1,026	901	206	4,593	1,204	339	216	0	483	22
前 月	32,309	96	67	615,954	9,233	7,866	430	5.5	203	13,440	119,438	4,122	1,266	1,130	327	4,728	1,225	374	285	0	534	20
12月	32,323	74	64	616,459	7,801	7,279	462	6.3	203	13,459	119,602	3,989	922	858	205	4,418	1,170	374	219	0	473	20
前橋	6,252	17	24	119,036	1,338	1,240	52	4.2	54	2,828	26,546	706	147	150	32	793	193	77	48	0	98	2
高崎	5,816	8	4	131,926	1,388	1,377	119	8.6	33	2,313	20,026	887	135	137	30	803	185	60	38	0	85	3
安中	687	0	0	15,802	126	105	3	2.9	3	298	2,504	60	19	17	2	104	24	5	3	0	7	1
桐生	2,755	4	4	44,573	369	400	29	7.3	18	896	6,886	203	66	63	12	338	81	30	32	0	44	4
伊勢崎	3,867	11	6	69,615	1,287	1,119	115	10.3	18	1,476	12,962	525	133	128	44	588	187	50	30	0	66	2
太田	3,711	15	7	90,581	1,711	1,346	75	5.6	9	1,236	13,364	662	141	130	29	553	143	52	23	0	49	4
館林	2,520	6	3	52,733	761	705	48	6.8	11	833	9,096	327	100	87	26	413	139	19	6	0	18	1
沼田	1,355	3	6	17,707	183	250	6	2.4	13	762	5,482	160	27	21	7	147	38	13	3	0	16	1
富岡	1,223	3	1	17,405	141	169	3	1.8	11	569	5,611	82	27	24	5	141	40	5	2	0	4	0
藤岡	1,478	4	3	21,613	186	147	10	6.8	9	695	6,598	85	44	42	10	216	68	21	10	0	29	2
渋川	1,663	2	5	23,161	177	185	1	0.5	13	964	7,019	118	57	40	7	239	57	36	22	0	51	0
中之条	996	1	1	12,307	134	236	1	0.4	11	589	3,508	174	26	19	1	83	15	6	2	0	6	0
年度累計		1,042	805		94,911	83,650	4,546	5.4				45,405	12,920	10,121	2,320	42,642	11,062	1,946	1,915	0	3,376	167

(注)特定とは、特定受給資格者

項目 安定 所別	求職者給付関係												就職促進給付関係												
	一般被保険者						高年齢継続被保険者			短期特例被保険者			一般被保険者												
	23		基本手当		27	28	29	30	31	32	33	34	常用就職支度手当		再就職手当		就業促進定着手当		就業手当		移転費		求職活動支援費		
	24	25	26	27	28	29	30	31	32	33	34	35	36	37	38	39	40	41	42	43	44	45	46		
総支給額	所定日数 内支給額	うち特定	訓練延 長給付 支給額	技能習 得手当 支給額	傷病 手当 支給額	受給資 格決定 件数	受給 者数	高年齢 求職者 給付金額	受給資 格決定 件数	受給 者数	特例一 時金支 給金額	支給 人員	支給 金額	支給 人員	支給 金額	支給 人員	支給 金額	支給 人員	支給 金額	支給 人員	支給 金額	支給 人員	支給 金額		
前年同月	551,874	498,283	135,360	39,782	4,773	3,780	206	182	37,928	216	229	42,893	2	142	487	184,626	129	22,360	17	802	0		4	33	
前月	620,097	564,247	149,517	47,594	5,666	2,591	220	283	56,816	109	32	6,182	2	239	521	194,821	163	26,830	11	637	3	250	4	35	
12月	535,063	482,761	132,979	44,709	4,759	2,797	192	173	37,251	180	189	36,372	3	374	448	171,239	144	23,420	14	829	0		0		
前橋	94,808	85,723	21,294	8,142	754	189	27	41	8,349	4	5	997	0		56	19,867	22	3,618	4	277	0		0		
高崎	101,018	91,692	22,666	8,092	732	501	27	18	3,678	1	1	205	2	277	97	36,211	26	3,543	1	2	0		0		
安中	12,081	11,042	2,859	638	123	278	7	2	597	2	3	631	0		15	6,748	2	240	0		0		0		
桐生	41,646	36,588	9,181	3,790	628	604	14	11	2,439	1	1	176	0		32	13,417	9	1,570	2	142	0		0		
伊勢崎	73,436	67,046	20,918	5,437	626	326	28	23	4,799	2	1	186	1	97	59	22,071	15	2,713	1	189	0		0		
太田	65,678	59,500	17,280	5,425	493	260	21	17	3,613	0	1	173	0		54	20,260	19	3,431	1	5	0		0		
館林	46,030	42,925	15,018	2,694	261	150	14	17	4,034	0	0		0		47	19,058	12	2,104	1	42	0		0		
沼田	18,305	16,060	3,657	1,902	254	89	12	13	2,793	107	122	23,297	0		14	5,435	15	2,262	0		0		0		
富岡	15,364	14,630	4,620	687	46		9	7	1,357	3	3	632	0		7	2,620	5	762	0		0		0		
藤岡	27,198	23,934	7,584	2,665	197	401	8	4	1,015	0	2	392	0		30	12,361	6	833	1	97	0		0		
渋川	29,483	24,465	6,127	4,508	511		9	12	2,387	12	3	560	0		20	6,363	4	493	0		0		0		
中之条	10,016	9,154	1,775	728	134			16	8	2,191	48	47	9,123	0		17	6,827	9	1,851	3	77	0		0	
年度累計	5,449,844	5,145,897	1,402,346	241,513	36,141	24,992	3,146	3,118	673,342	252	252	48,671	23	3,140	4,222	1,616,912	1,107	182,033	143	7,599	6	812	14	211	

(注1) 支給金額は千円単位で千円未満四捨五入のため、合計とは一致しない。

(注2) 就職促進給付の拡充により、平成26年10月より就業促進定着手当の支給が開始。

項目 安定 所別	雇用継続給付関係										
	高年齢雇用継続給付						育児休業給付			介護休業給付	
	基本給付金			再就職給付金							
	47 受給要 件確認 件数	48 受給者 実人員	49 支給 金額	50 受給要 件確認 件数	51 受給者 実人員	52 支給 金額	53 受給要 件確認 件数	54 受給者 実人員	55 支給 金額	56 受給 者数	57 支給 金額
前年同月	283	8,396	217,475	0	0		395	3,798	469,087	18	4,240
前月	355	9,353	248,217	0	4	81	407	3,798	464,656	16	3,849
12月	352	8,580	224,868	0	0		366	3,983	490,578	13	2,015
前橋	83	1,899	48,864	0	0		84	963	127,278	4	653
高崎	70	1,512	39,528	0	0		87	962	119,670	3	628
安中	17	229	5,949	0	0		10	82	10,582	0	
桐生	27	514	12,380	0	0		21	329	37,703	2	108
伊勢崎	34	1,011	27,290	0	0		39	347	39,653	2	211
太田	31	1,226	34,976	0	0		50	530	64,351	1	338
館林	51	914	23,312	0	0		18	262	32,235	1	77
沼田	6	167	4,015	0	0		13	109	12,163	0	
富岡	3	184	4,276	0	0		8	78	9,088	0	
藤岡	13	348	9,122	0	0		11	132	15,909	0	
渋川	12	379	10,312	0	0		18	144	16,207	0	
中之条	5	197	4,843	0	0		7	45	5,738	0	
年度累計	3,324	79,246	2,074,315	2	8	154	3,368	35,479	4,303,845	143	38,013

(注) 支給金額は千円単位で千円未満四捨五入のため、合計とは一致しない。

教育訓練給付金(一般教育訓練)給付状況

		一 般 教 育 訓 練 給 付 関 係												合計
		前橋	高崎	安中	桐生	伊勢崎	太田	館林	沼田	富岡	藤岡	渋川	中之条	
平成27年度	受給者数	349	330	55	133	232	160	150	103	79	100	115	47	1,853
	支給金額	9,778	10,457	1,252	3,473	6,737	3,937	4,295	2,199	1,668	3,087	2,890	1,477	38,047
平成28年度	受給者数	310	274	49	122	224	144	123	78	44	91	97	36	1,592
	支給金額	9,908	9,433	1,806	3,599	7,153	3,910	4,005	2,632	1,324	2,927	3,278	1,322	51,297
平成29年度	受給者数	282	274	32	115	226	148	106	82	53	89	84	27	1,518
	支給金額	9,251	9,154	1,045	3,612	7,540	4,101	3,216	2,198	2,083	2,879	2,659	811	48,550
平成29年12月	受給者数	25	31	1	12	22	16	5	10	6	9	6	3	146
	支給金額	618	883	33	343	607	304	152	274	317	284	208	58	4,082
平成30年1月	受給者数	21	15	3	16	14	8	6	9	4	5	3	1	105
	支給金額	597	345	134	353	400	127	111	168	150	89	73	28	2,575
2月	受給者数	13	14	2	5	13	9	5	5	3	4	4	2	79
	支給金額	554	331	45	111	330	127	116	85	40	252	109	30	2,131
3月	受給者数	18	23	1	8	9	6	7	4	1	5	4	3	89
	支給金額	664	821	62	368	527	156	168	69	51	121	150	123	3,281
4月	受給者数	20	16	4	6	8	9	7	6	4	2	5	0	87
	支給金額	393	719	148	268	351	143	232	167	74	72	110		2,679
5月	受給者数	20	16	2	7	16	9	14	5	3	3	2	2	99
	支給金額	510	454	91	236	709	168	444	173	90	83	78	36	3,071
6月	受給者数	19	24	5	5	18	6	10	1	8	7	5	1	109
	支給金額	493	804	94	151	600	100	250	21	189	165	173	10	3,050
7月	受給者数	24	25	1	6	27	16	9	3	7	10	11	3	142
	支給金額	830	921	52	261	831	547	256	88	328	417	453	29	5,014
8月	受給者数	26	29	3	9	16	8	11	5	3	12	14	8	144
	支給金額	911	1,231	99	242	510	262	371	118	53	268	449	209	4,721
9月	受給者数	29	24	1	8	14	16	10	5	9	2	9	4	131
	支給金額	805	715	28	237	307	426	293	108	258	41	330	155	3,703
10月	受給者数	40	33	4	12	22	18	9	13	12	14	11	8	196
	支給金額	1,037	1,062	84	392	674	701	321	277	304	548	260	130	5,787
11月	受給者数	35	36	2	17	18	20	13	2	10	9	7	2	171
	支給金額	1,125	1,123	28	331	762	514	352	34	246	181	238	71	5,004
12月	受給者数	20	22	2	9	18	14	12	2	3	10	12	1	125
	支給金額	496	471	35	239	446	392	384	77	103	176	277	52	3,150

(注1) 支給金額は千円単位で千円未満四捨五入のため、合計とは一致しない。

(注2) 教育訓練給付金の拡充に伴い、平成26年10月より「一般教育訓練給付金」へ名称変更

教育訓練給付金(専門実践教育訓練)受給資格確認及び教育訓練支援給付金給付状況

項目	専門実践教育訓練関係																	教育訓練支援給付金					
	教育訓練給付金																						
	安定所別	受給資格 確認件数	内訳		受給者数・支給金額														受給資格 確認件数	初回受給者数	受給者実人員	支給終了者数	支給金額
			通学制	通信制	第1回		第2回		第3回		第4回		第5回		第6回		追加給付(20%)						
受給者数	支給金額	受給者数	支給金額	受給者数	支給金額	受給者数	支給金額	受給者数	支給金額	受給者数	支給金額	受給者数	支給金額	受給者数	支給金額	受給者数	支給金額						
平成28年度	216	162	54	187	28,979	140	9,881	120	11,210	34	2,276	0		0		9	910	32	28	135	9	17,778	
平成29年度	257	157	100	209	31,650	184	12,626	156	15,179	118	9,404	69	6,560	40	3,596	51	7,499	43	33	243	9	33,811	
前年同月	13	3	10	0		0		2	103	0		1	8	0		0		1	9	39	0	5,404	
前月	3	1	2	32	5,588	1	100	22	2,346	0		6	724	0		1	65	0	1	9	0	1,402	
12月	11	4	7	6	865	0		0		0		0		0		0		2	12	66	0	11,397	
前橋	2	0	2	3	381	0		0		0		0		0		0		0	5	19	0	3,272	
高崎	0	0	0	0		0		0		0		0		0		0		0	3	11	0	2,030	
安中	0	0	0	0		0		0		0		0		0		0		0	0	2	0	321	
桐生	1	0	1	2	349	0		0		0		0		0		0		0	2	4	0	675	
伊勢崎	0	0	0	1	135	0		0		0		0		0		0		0	0	7	0	1,491	
太田	2	1	1	0		0		0		0		0		0		0		0	1	5	0	692	
館林	2	2	0	0		0		0		0		0		0		0		1	0	2	0	455	
沼田	0	0	0	0		0		0		0		0		0		0		0	0	0	0	0	
富岡	2	1	1	0		0		0		0		0		0		0		1	0	1	0	147	
藤岡	2	0	2	0		0		0		0		0		0		0		0	0	3	0	464	
渋川	0	0	0	0		0		0		0		0		0		0		0	1	11	0	1,655	
中之条	0	0	0	0		0		0		0		0		0		0		0	0	1	0	196	
年度累計	62	18	44	251	43,896	161	12,025	159	15,547	115	9,896	85	8,480	29	2,474	140	30,005	26	36	285	13	44,672	

(注1) 支給金額は千円単位で千円未満四捨五入のため、合計とは一致しない。

(注2) 教育訓練給付金の拡充及び教育訓練支援給付金の創設に伴い、平成26年10月より「専門実践教育訓練」新設

用語の説明

(職業紹介関係)

- ・新規求職申込件数
期間中に自安定所で新たに受付けた求職申込みの件数をいう。
- ・月間有効求職者数
「前月より繰越された有効求職者数(前月末日現在において、求職票の有効期限が翌月以降にまたがっている就職未決定の求職者数)」と当月の「新規求職者申込件数」の合計数をいう。
- ・紹介件数
求職者と求人との結合をはかるため、自安定所で紹介した件数をいう。
- ・就職件数
自安定所の有効求職者が、安定所の紹介あっせんにより就職した件数をいう。
- ・新規求人数
期間中に新たに受付けた求人数(採用予定人員)をいう。
- ・月間有効求人数
「前月より繰越された有効求人数(前月末日現在において、求人票の有効期限が翌月以降にまたがっている未充足の求人数)」と当月の「新規求人数」の合計数をいう。
- ・充足数
自安定所の有効求人が、安定所の紹介あっせんにより求職者と結合した件数をいう。
- ・求人倍率(求職者に対する求人の比率をいい、求職者1人あたりの求人数を示す。)

$$\text{求人倍率} = \frac{\text{月間有効(新規)求人数}}{\text{月間有効(新規)求職者数}}$$

- ・就職率(求職に対する就職の比率をいい、求職者のうち、求人者との間に雇用関係が成立したものの割合を示す。)

$$\text{就職率} = \frac{\text{就職件数}}{\text{月間有効(新規)求職者数}} \times 100$$

- ・充足率(求人に対する就職の比率をいい、申込まれ求人がどの程度満たされているかを示す。)

$$\text{充足率} = \frac{\text{充足数}}{\text{月間有効(新規)求人数}} \times 100$$

- ・産業分類(平成21年4月より本文中の産業分類は平成19年11月改定の「日本標準産業分類」による。)

(雇用保険関係)

- ・離職票交付枚数
安定所が離職による被保険者資格の喪失の確認を行い、離職者に交付した離職票の枚数をいう。
- ・離職票提出件数
失業給付を受けようとする者が安定所に出頭して離職票を提出した件数をいう。
- ・受給資格決定件数
受け付けた離職票を審査して、安定所が失業給付を受ける資格があると決定した件数をいう。
- ・初回受給者数
同一失業給付金受給期間内における当該失業給付の第1回目の支給を受けた者の数をいう。
- ・受給者実人員
失業給付を実際に受けた受給資格者の実数をいう。
- ・特定受給資格者
離職理由が、倒産・解雇・特定の雇止め等により再就職の準備をする時間的余裕がなく離職を余儀なくされた受給資格者(特定受給資格者判断基準に該当する者)をいう。

県内ハローワーク一覧

名 称	所 在 地	連 絡 先
ハローワーク前橋	前橋市天川大島町130-1	tel. 027-290-2111 fax. 027-290-2528
ハローワーク高崎	高崎市北双葉町5-17	tel. 027-327-8609 fax. 027-323-8119
ハローワーク安中	安中市安中1-1-26	tel. 027-382-8609 fax. 027-382-4141
ハローワーク桐生	桐生市錦町2-11-14	tel. 0277-22-8609 fax. 0277-22-5014
ハローワーク伊勢崎	伊勢崎市太田町554-10 (伊勢崎地方合同庁舎1階)	tel. 0270-23-8609 fax. 0270-23-3697
ハローワーク太田	太田市飯田町893	tel. 0276-46-8609 fax. 0276-48-0096
ハローワーク館林	館林市大街道1-3-37	tel. 0276-75-8609 fax. 0276-72-4367
ハローワーク沼田	沼田市薄根町3167-4	tel. 0278-22-8609 fax. 0278-23-7206
ハローワーク群馬富岡	富岡市富岡1414-14	tel. 0274-62-8609 fax. 0274-62-1932
ハローワーク藤岡	藤岡市上大塚368-1	tel. 0274-22-8609 fax. 0274-24-4587
ハローワーク渋川	渋川市渋川1696-15	tel. 0279-22-2636 fax. 0279-23-4370
ハローワーク中之条	吾妻郡中之条町西中之条207	tel. 0279-75-2227 fax. 0279-75-5945