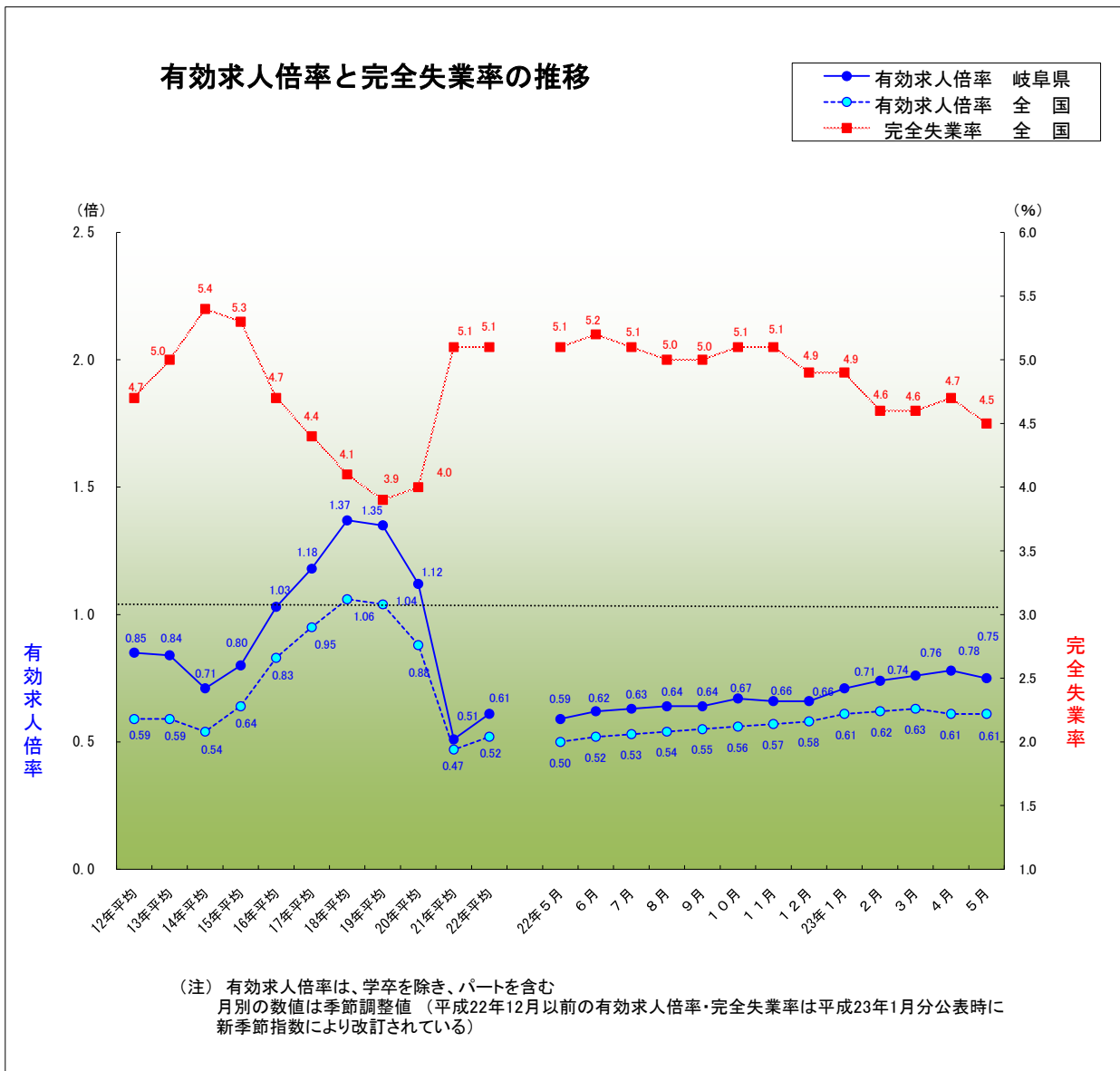


労働マトリックス 2011/5



岐阜労働局職業安定部

— 目次 —

県内の雇用・労働市場の概況

安定所の窓口では

第1表 主要労働経済指標

第2表 一般職業紹介関係主要指標

第3表 一般職業紹介状況

第4表 パートタイム職業紹介状況

第5表 産業別・規模別一般新規求人状況

第6表 産業別・規模別充足状況

第7表 中高年齢者の職業紹介等状況

第8表 新規常用求職者の状況

第9表 年齢別常用職業紹介状況 (常用計)

第10表 職業別常用職業紹介状況 (常用計)

第11表 障害者の職業紹介状況

第12表 産業別・月別企業整備状況

第13表 産業別・安定所別雇用保険適用給付状況

第14表 一般求職者給付状況

第15表 高年齢求職者給付・就職促進給付状況

第16表 高年齢雇用継続給付状況

第17表 育児休業給付状況

第18表 教育訓練給付状況

第19表 一般職業紹介及び雇用保険業務取扱状況の推移

用語の定義

県内の雇用・労働市場の概況（平成23年5月）

5月の有効求人倍率（季節調整値）は、4月より 0.03ポイント低下して 0.75倍。

県内の公共職業安定所における求人・求職・就職状況等は次のとおりです。

1 労働市場の概況（学卒を除き、パートタイムを含む）

(1) 求人

新規求人数は 9,955人で、前年同月比 6.6%増加した。
これを一般・パート別にみると、一般は同比10.8%の増加、パートは同比増減なしとなった。

月間有効求人数は 27,339人で、前年同月比 20.6%増加した。

(2) 求職

新規求職者数は 10,553人で、前年同月比 5.0%の増加であった。
これを一般・パート別にみると、一般は同比 6.0%の増加、パートは同比 3.2%の増加となった。

月間有効求職者は 42,717人で、前年同月比 4.6%の減少となった。

(3) 就職

就職件数は 3,399人で、前年同月比1.3%増加した。これを一般・パート別にみると、一般は同比2.5%の増加、パートは同比 0.5%の減少となった。

就職率（対新規求職者）は 32.2%で、前年同月より 1.2ポイント減少した。

2 産業別規模別新規求人状況（学卒を除き、パートタイムを含む）

(1) 新規求人を産業別に前年同月と比較すると、

増加 は、情報通信業(73.2%)、金融業、保険業(64.8%)、製造業(20.7%)、医療、福祉(16.9%)、複合サービス事業(5.6%)、運輸業、郵便業(4.2%)

減少 は、宿泊業、飲食サービス業(▲24.2%)、教育、学習支援業(▲12.3%)、卸売業、小売業(▲12.1%)、生活関連サービス業、娯楽業(▲7.4%)、サービス業(▲4.4%)、建設業(▲0.1%)

製造業の内訳をみると

増加 は、家具・装備品(113.6%)、金属製品(65.3%)、情報通信機械(50.0%)、窯業・土石製品(43.4%)、食料品製造(24.6%)、繊維工業(22.0%)、プラスチック製品(21.4%)、生産用機械(18.9%)、電気機械(18.5%)

減少 は、電子部品・デバイス・電子回路(▲62.9%)、業務用機械(▲60.9%)、輸送用機械(▲18.2%)、はん用機械(▲4.0%)

(2) 新規求人を事業所規模別にみると、

29人以下は6,122人(前年同月比 8.5%増)、30~99人は 2,645人(同13.0%増)、100~299人は 783人(同18.5%減)、300人以上は 405人(同 1.5%増)

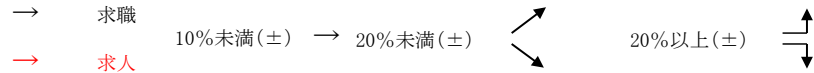
3 雇用保険からみる雇用動向

雇用保険被保険者数をみると、全数は532,618人(前年同月比2.4%増)となり、前年同月比が 16か月連続増加した。

産業別に雇用保険被保険者数をみると、製造業179,681人、卸売業、小売業 86,713人、医療、福祉 62,237人などで全体に占める割合が高くなっている。

また、雇用保険受給資格決定件数は 2,661件(前年同月比4.8%増)、受給者実人員は 8,551人(同 13.2%減)となった。

安定所の窓口では



平成23年5月

労働市場の動き								労働市場の動き					新規求職・求人の動向(対前年同月比)
新規求職	新規求人	対 比	新規求職	月間有効求職	新規求人	月間有効求人	新規求人倍率	有効求人倍率	就職率	充足率			
岐 阜	→	→	当 月	3,664(件)	15,891(人)	4,046(人)	11,089(人)	1.10(倍)	0.70(倍)	30.(%)	(%)	新規求職は、若年層0.2%増加、中高年層4.6%増加。 新規求人は、建設業9.6%減少、製造業15.9%増加、情報通信業24.3%減少、運輸業14.2%減少、卸売・小売業12.2%減少、金融・保険業92.3%増加、飲食店、宿泊業37.1%減少、医療、福祉11.1%増加、サービス業10.7%増加。	
	→	→	前年同月比	1.8	-1.2	-2.6	9.2	-0.05	0.07	0.7	-29.3	-28.4	
大 垣	↗	↗	当 月	2,144	7,826	1,673	4,753	0.78	0.61	28.3	0.0	新規求職は、若年層10.1%増加、中高年層9.9%増加。 新規求人は、建設業60.4%増加、製造業14.5%増加、情報通信業687.5%増加、運輸業12.8%減少、卸売・小売業17.6%増加、金融・保険業91.7%増加、飲食店、宿泊業51.3%増加、医療、福祉13.4%増加、サービス業2.0%減少。	
	→	↗	前年同月比	10.0	-3.3	18.3	35.7	0.05	0.18	-5.4	-42.9	-43.9	
多 治 見	→	↗	当 月	1,847	7,461	1,653	4,262	0.89	0.57	26.2	0.0	新規求職は、若年層2.1%増加、中高年層21.2%減少。 新規求人は、建設業0.0%、製造業25.9%増加、情報通信業128.6%増加、運輸業155.6%増加、卸売・小売業16.6%減少、金融・保険業50.0%減少、飲食店、宿泊業34.9%減少、医療、福祉47.4%増加、サービス業42.4%減少。	
	→	↗	前年同月比	-8.1	-12.0	40.4	38.8	0.30	0.21	-2.4	-43.8	-39.3	
高 山	→	↘	当 月	752	2,948	623	1,689	0.83	0.57	47.3	0.1	新規求職は、若年層9.2%増加、中高年層6.4%増加 新規求人は、建設業18.2%増加、製造業51.6%増加、情報通信業400.0%増加、運輸業14.3%増加、卸売・小売業18.0%減少、金融・保険業11.1%増加、飲食店、宿泊業40.4%減少、医療、福祉28.0%減少、サービス業40.0%減少。	
	→	↗	前年同月比	8.0	-5.8	-14.3	-3.0	-0.21	0.01	7.1	-37.0	-44.6	
恵 那	→	↗	当 月	327	1,235	264	847	0.81	0.69	43.1	0.3	新規求職は、若年層6.6%減少、中高年層4.0%増加。 新規求人は、建設業16.7%減少、製造業22.5%増加、情報通信業なし、運輸業60.0%減少、卸売・小売業16.7%増加、金融・保険業増減なし、飲食店、宿泊業33.3%減少、医療、福祉50.0%増加、サービス業23.1%減少。	
	→	↗	前年同月比	-2.7	-9.1	15.3	38.9	0.13	0.24	6.2	-41.6	-43.5	
関	↗	→	当 月	783	3,195	771	2,055	0.98	0.64	42.1	0.1	新規求職は、若年層21.4%増加、中高年層13.4%増加。 新規求人は、建設業61.2%減少、製造業19.4%増加、情報通信業125.0%増加、運輸業43.8%増加、卸売・小売業36.0%減少、金融・保険業600.0%増加、飲食店、宿泊業67.6%減少、医療、福祉35.3%増加、サービス業51.9%減少。	
	↗	→	前年同月比	18.1	-3.4	-7.4	21.3	-0.28	0.13	-1.2	-33.2	-27.1	
美濃加茂	↗	↗	当 月	631	2,615	501	1,519	0.79	0.58	30.0	0.1	新規求職は、若年層45.1%増加、中高年層45.9%増加。 新規求人は、建設業27.3%減少、製造業70.8%増加、情報通信業増減なし、運輸業5.0%減少、卸売・小売業11.5%減少、金融・保険業50.0%増加、飲食店、宿泊業50.0%増加、医療、福祉17.1%増加、サービス業51.3%増加。	
	↗	↗	前年同月比	45.4	-1.5	24.9	70.9	-0.13	0.25	-21.2	-32.1	-29.7	
岐阜八幡	↗	→	当 月	168	718	179	347	1.07	0.48	54.2	0.3	新規求職は、若年層20.3%増加、中高年層83.7%増加。 新規求人は、建設業61.8%減少、製造業4.2%増加、情報通信業66.7%増加、運輸業増減なし、卸売・小売業40.0%減少、金融・保険業なし、飲食店、宿泊業50.0%減少、医療、福祉47.4%増加、サービス業50.0%減少。	
	↗	→	前年同月比	43.6	5.3	2.9	1.5	-0.42	-0.02	-3.1	-32.5	-29.0	
中津川	↗	→	当 月	405	1,546	424	1,125	1.05	0.73	48.1	0.2	新規求職は、若年層16.7%増加、中高年層なし 新規求人は、建設業113.6%増加、製造業4.2%減少、情報通信業なし、運輸業36.4%減少、卸売・小売業7.2%減少、金融・保険業なし、飲食店、宿泊業21.9%増加、医療、福祉11.8%増加、サービス業17.3%減少。	
	→	→	前年同月比	11.0	-8.1	4.4	10.6	-0.06	0.13	4.8	-43.1	-36.2	
計	→	→	当 月	10,553	42,717	9,955	27,339	0.94	0.64	32.2	0.0		
	→	↗	前年同月比	5.0	-4.6	6.6	20.6	0.01	0.13	-1.2	-35.2	-33.6	

(注) 各項目の上段は新規学卒を除き、パートタイムを含む。各項目の下段は一般のみ。有効(新規)求人倍率は原数による。

第1表 主要労働経済指標

岐阜県

項目 年月	人口 (推計)	生産指数 (季調済) (製造業)	消費者物価 指数(総合) 6市1町平均(～H21.3) 岐阜市(H21.4～)	平均賃金 〔30人以上〕 〔事業所〕	名目賃金指数 〔全調査〕 〔産業〕	雇用指数 〔全調査〕 〔産業〕
		17年=100	17年=100		17年=100	17年=100
平成19年平均	2,102,259	110.8	100.7	336,253	105.0	101.3
平成20年平均	2,098,131	105.9	102.0	332,668	103.5	103.3
平成21年平均	2,086,590	79.8	100.8	315,101	98.6	103.8
平成21年8月	2,087,963	78.0	101.1	261,595	84.4	103.6
9月	2,087,114	79.1	101.1	263,640	82.8	103.3
10月	2,086,590	85.7	100.5	265,157	83.9	103.0
11月	2,086,229	86.2	99.6	267,454	95.8	102.7
12月	2,085,826	90.7	99.5	537,184	168.0	103.1
平成22年1月	2,085,118	90.8	99.2	268,011	83.8	102.2
2月	2,083,852	90.4	99.1	266,740	83.4	101.2
3月	2,082,792	91.8	99.6	272,357	85.2	101.9
4月	2,079,512	91.5	99.5	274,345	85.8	101.8
5月	2,079,831	88.5	99.7	268,383	83.9	101.3
6月	2,079,277	89.9	99.9	446,250	139.5	100.8
7月	2,078,974	89.0	99.5	381,118	119.2	101.6
8月	2,078,281	90.6	99.6	298,326	93.3	101.8
9月	2,077,612	90.9	100.2	269,766	84.3	101.6
10月	2,081,106	86.1	100.4	282,042	88.2	101.5
11月	2,080,783	93.4	100.1	303,297	94.8	101.2
12月	2,079,959	95.9	99.8	573,419	179.3	100.5
平成23年1月	2,079,477	95.6	99.5	276,435	86.4	100.3
2月	2,078,903	95.9	99.5	270,585	84.6	100.2
3月	2,078,252	92.6	99.8	277,076	86.6	100.0
4月	2,075,300	85.2	100.0	276,668	86.5	100.7

(注) ・各年の人口は、10月1日現在の推計人口

第2表 一般職業紹介関係主要指標

平成23年5月

項目		年度・比率	平成23年	平成23年	平成22年	対前月比	対前年 同月比
			5月	4月	5月		
I （学 卒 を 除 く）	1 月間有効求職者数		42,717	43,233	44,795	-1.2	-4.6
	2 新規求職申込件数		10,553	12,649	10,052	-16.6	5.0
	3 月間有効求人数		27,339	29,927	22,675	-8.6	20.6
	4 新規求人数		9,955	10,948	9,342	-9.1	6.6
	5 就職件数		3,399	3,608	3,356	-5.8	1.3
	6 5のうち他県への就職		413	397	313	4.0	31.9
	7 充足数		3,247	3,389	3,288	-4.2	-1.2
	8 7のうち他県からの充足		277	320	268	-13.4	3.4
II 諸 比 率	9 有効求人倍率(3/1)		(0.75)	(0.78)	(0.59)	(-0.03)	(0.16)
			0.64	0.69	0.51	-0.05	0.13
	10 新規求人倍率(4/2)		(1.11)	(1.20)	(1.05)	(-0.09)	(0.06)
			0.94	0.87	0.93	0.07	0.01
	11 有効就職率(5/1*100)		8.0	8.3	7.5	-0.3	0.5
	12 新規就職率(5/2*100)		32.2	28.5	33.4	3.7	-1.2
III の う ち 常 用	13 有効充足率(7/3*100)		11.9	11.3	14.5	0.6	-2.6
	14 新規充足率(7/4*100)		32.6	31.0	35.2	1.6	-2.6
	15 月間有効求職者数		42,608	43,096	44,682	-1.1	-4.6
	16 新規求職申込件数		10,509	12,594	10,019	-16.6	4.9
	17 月間有効求人数		24,956	27,021	21,675	-7.6	15.1
	18 新規求人数		8,950	9,496	8,785	-5.7	1.9
	19 就職件数		3,200	3,326	3,186	-3.8	0.4
20 19のうち他県への就職		371	371	300	0.0	23.7	
21 充足数		3,071	3,246	3,123	-5.4	-1.7	
IV I の 高 う ち 年	22 月間有効求職者数		17,960	18,060	19,534	-0.6	-8.1
	23 新規求職申込件数		3,944	5,132	3,872	-23.1	1.9
	24 就職件数		1,214	1,342	1,230	-9.5	-1.3
	25 就職率(24/23*100)		30.8	26.1	31.8	4.7	-1.0
V 雇 用 保 険	26 受給資格決定件数		2,661	3,599	2,539	-26.1	4.8
	27 初回受給者数		2,648	1,672	2,468	58.4	7.3
	28 受給者実人員		8,551	7,521	9,851	13.7	-13.2
	29 5のうち受給者の就職件数		716	846	755	-15.4	-5.2

(注) 9. 有効求人倍率・10. 新規求人倍率の（ ）内は学卒を除きパートを含む季節調整値

平成22年12月以前の有効求人倍率は平成23年1月分公表時に新季節指数により改訂されている

第3表 一般職業紹介状況(新規学卒を除く)

平成23年5月

年 月 安定所	新規求職申込数			(保)受給者の占める割合 (%)	月間有効求職者数			(保)受給者の占める割合 (%)	紹介件数		就職件数			(保)受給者の就職	新規求人数	月間有効求人数
	計	男	(保)受給者		計	男	(保)受給者		計	男	計	男	計			
	計	男	(保)受給者	計	男	(保)受給者	計	男	計	男	計	男	計	男		
平成23年5月	10,553	4,972	3,010	28.5	42,717	20,970	16,295	38.1	17,792	10,310	3,399	1,676	716	9,955	27,339	
安 定 所	岐阜	3,664	1,733	1,209	33.0	15,891	7,769	6,573	41.4	6,496	4,000	1,098	558	246	4,046	11,089
	大垣	2,144	990	495	23.1	7,826	3,838	2,684	34.3	3,555	1,976	607	299	128	1,673	4,753
	多治見	1,847	841	622	33.7	7,461	3,578	3,165	42.4	2,928	1,719	483	249	121	1,653	4,262
	高山	752	359	185	24.6	2,948	1,438	1,019	34.6	1,133	571	356	161	73	623	1,689
	恵那	327	147	66	20.2	1,235	618	393	31.8	547	265	141	69	29	264	847
	関	783	394	153	19.5	3,195	1,608	1,005	31.5	1,421	810	330	144	51	771	2,055
	美濃加茂	631	327	201	31.9	2,615	1,389	954	36.5	1,077	659	189	106	37	501	1,519
	(岐阜八幡)	168	73	61	36.3	718	349	213	29.7	215	99	91	28	8	179	347
	中津川	405	181	79	19.5	1,546	732	502	32.5	635	310	195	90	31	424	1,125
平成21年度平均	10,388	5,297	3,345	32.2	45,139	24,155	22,413	49.7	19,047	11,683	3,080	1,566	845	9,270	22,500	
平成22年度平均	10,017	4,885	2,783	27.8	40,644	20,761	16,484	40.6	18,267	11,000	3,329	1,670	775	10,695	26,745	
平成22年5月	10,052	4,799	2,862	28.5	44,795	23,157	18,133	40.5	19,802	11,422	3,356	1,669	755	9,342	22,675	
平成23年4月	12,649	5,853	4,093	32.4	43,233	21,274	15,686	36.3	19,439	11,218	3,608	1,802	846	10,948	29,927	
対前年同月比%	5.0	3.6	5.2	0.0	-4.6	-9.4	-10.1	-2.4	-10.2	-9.7	1.3	0.4	-5.2	-6.9	20.6	
対前月比%	-16.6	-15.1	-26.5	-3.9	-1.2	-1.4	3.9	1.8	-8.5	-8.1	-5.8	-7.0	-15.4	-9.1	-8.6	

(注) パートを含む。

第4表 パートタイム職業紹介状況

平成23年5月

年 月 安定所	充足数	他県からの充足	有効求人倍率(倍)	就職率 (%)	充足率 (%)	
						平成23年5月
安 定 所	岐阜	1,246	150	0.70	30.0	30.8
	大垣	517	45	0.61	28.3	30.9
	多治見	438	39	0.57	26.2	26.5
	高山	326	7	0.57	47.3	52.3
	恵那	114	3	0.69	43.1	43.2
	関	287	17	0.64	42.1	37.2
	美濃加茂	146	8	0.58	30.0	29.1
	(岐阜八幡)	76	1	0.48	54.2	42.5
	中津川	173	8	0.73	48.1	40.8
平成21年度平均	3,005	253	0.50	33.2	28.1	
平成22年度平均	3,226	272	0.66	33.2	30.2	
平成22年5月	3,288	268	0.51	29.3	40.3	
平成23年4月	3,389	320	0.69	28.5	31.0	
対前年同月比%	-1.2	3.4	0.13	2.9	-7.7	
対前月比%	-4.2	-13.4	-0.05	3.7	1.6	

(注) 有効求人倍率は原数による。

(注) 就職率欄及び充足率欄の対前年同月比及び対前月比はポイント表示。

年 月 安定所	新規求職申込件数		月間有効求職者数		就職件数		新規求人数		月間有効求人数		就職率 (%)	
	常用	非常用	常用	非常用	常用	非常用	常用	非常用	常用	非常用		
	平成23年5月	3,653	3,633	14,427	14,362	1,387	1,250	3,666	3,368	10,109	9,545	38.0
安 定 所	岐阜	1,210	1,209	5,121	5,112	405	367	1,436	1,291	3,817	3,535	33.5
	大垣	764	751	2,652	2,621	240	218	624	594	1,667	1,621	31.4
	多治見	633	632	2,661	2,655	221	195	555	521	1,569	1,483	34.9
	高山	295	293	1,088	1,081	155	140	263	245	731	704	52.5
	恵那	132	132	441	440	75	64	124	119	410	385	56.8
	関	282	282	1,098	1,097	124	114	274	260	875	838	44.0
	美濃加茂	169	168	741	734	64	58	197	163	482	443	37.9
	(岐阜八幡)	67	67	254	254	36	31	54	54	133	133	53.7
	中津川	168	166	625	622	103	94	193	175	558	536	61.3
平成21年度平均	3,274	3,246	12,683	12,614	1,212	1,058	3,799	3,416	8,981	8,360	37.0	
平成22年度平均	3,359	3,331	12,805	12,725	1,322	1,177	4,213	3,827	10,365	9,585	39.4	
平成22年5月	3,540	3,516	14,174	14,081	1,394	1,276	3,665	3,435	8,956	8,580	39.4	
平成23年4月	4,840	4,813	14,419	14,344	1,433	1,361	3,830	3,645	10,889	10,480	29.6	
対前年同月比%	3.2	3.3	1.8	2.0	-0.5	-2.0	0.0	-2.0	12.9	11.2	-1.4	
対前月比%	-24.5	-24.5	0.1	0.1	-3.2	-8.2	-4.3	-7.6	-7.2	-8.9	8.4	

(注) 就職率欄の対前年同月比及び対前月比はポイント表示。

第5表 産業別・規模別一般新規求人状況（新規学卒を除く）

平成23年5月

産業・規模		区分	計	常用	臨時季節	計の対前 月比(%)	計の対前年 同月比(%)	
業	別	A, B 農 林 , 漁 業 (01~04)	96	84	12	-3.0	-2.0	
		C 鉱 業 , 採 石 業 , 砂 利 採 取 業 (05)	4	4	-	33.3	-63.6	
		D 建 設 業 (06~08)	767	677	90	21.4	-0.1	
		E 製 造 業 (09~32)	1,723	1,626	97	-4.9	20.7	
			09 食 料 品 製 造 業	309	302	7	-13.2	24.6
			10 飲 料 ・ た ば こ ・ 飼 料 製 造 業	6	6	-	200.0	0.0
			11 織 維 工 業	111	105	6	-32.3	22.0
			12 木 材 ・ 木 製 品 製 造 業	35	34	1	25.0	94.4
			13 家 具 ・ 装 備 品 製 造 業	47	47	-	34.3	113.6
			14 パ ル プ ・ 紙 ・ 紙 加 工 品 製 造 業	65	64	1	-25.3	30.0
			15 印 刷 ・ 同 関 連 業	52	49	3	48.6	13.0
			16 化 学 工 業	64	64	-	128.6	18.5
			17 石 油 製 品 ・ 石 炭 製 品 製 造 業	2	2	-	-	-33.3
			18 プ ラ ス チ ッ ク 製 品 製 造 業	85	81	4	-28.0	21.4
			19 ゴ ム 製 品 製 造 業	20	19	1	25.0	-9.1
			21 窯 業 ・ 土 石 製 品 製 造 業	109	106	3	11.2	43.4
			22 鉄 鋼 業	25	25	-	8.7	25.0
			23 非 鉄 金 属 製 造 業	39	39	-	160.0	143.8
			24 金 属 製 品 製 造 業	238	231	7	110.6	65.3
			25 は ん 用 機 械 器 具 製 造 業	97	94	3	-37.0	-4.0
			26 生 産 用 機 械 器 具 製 造 業	88	86	2	2.3	18.9
			27 業 務 用 機 械 器 具 製 造 業	9	9	-	-50.0	-60.9
			28 電 子 部 品 ・ デ バ イ ス ・ 電 子 回 路 製 造 業	13	13	-	-40.9	-62.9
			29 電 気 機 械 器 具 製 造 業	109	81	28	-22.1	18.5
			30 情 報 通 信 機 械 器 具 製 造 業	6	5	1	-71.4	50.0
			31 輸 送 用 機 械 器 具 製 造 業	139	124	15	-13.1	-18.2
			20 , 32 そ の 他 の 製 造 業	55	40	15	-40.2	27.9
			F 電 気 ・ ガ ス ・ 熱 供 給 ・ 水 道 業 (33~36)	10	10	-	400.0	400.0
			G 情 報 通 信 業 (37~41)	168	140	28	7.0	73.2
			H 運 輸 業 , 郵 便 業 (42~49)	422	404	18	-13.5	4.2
			I 卸 売 業 , 小 売 業 (50~61)	1,178	1,160	18	-12.9	-12.1
			J 金 融 業 , 保 険 業 (62~67)	211	211	-	85.1	64.8
	K 不 動 産 業 , 物 品 賃 貸 業 (68~70)	82	74	8	-44.2	-21.9		
	L 学 術 研 究 , 専 門 ・ 技 術 サ ー ビ ス 業 (71~74)	668	255	413	-34.6	92.5		
	M 宿 泊 業 , 飲 食 サ ー ビ ス 業 (75~77)	540	535	5	-30.7	-24.2		
	N 生 活 関 連 サ ー ビ ス 業 , 娯 楽 業 (78~80)	589	521	68	-13.6	-7.4		
	O 教 育 , 学 習 支 援 業 (81, 82)	142	133	9	10.9	-12.3		
	P 医 療 , 福 祉 (83~85)	1,954	1,935	19	13.1	16.9		
	Q 複 合 サ ー ビ ス 事 業 (86, 87)	38	38	-	-44.1	5.6		
	R サ ー ビ ス 業 (88~96)	1,125	989	136	-21.5	-4.4		
	S, T 公 務 ・ そ の 他 (97, 98, 99)	238	154	84	-21.2	9.2		
合 計			9,955	8,950	1005	-9.1	6.6	
事 業 所 規 模 別	29 人 以 下	6,122	5,495	627	-10.8	8.5		
	30 ~ 99人	2,645	2,393	252	6.0	13.0		
	100 ~ 299人	783	711	72	-36.9	-18.5		
	300 ~ 499人	105	97	8	-9.5	-24.5		
	500 ~ 999人	93	92	1	-13.1	-55.3		
	1,000 人 以 上	207	162	45	61.7	298.1		

(注) パートを含む。

平成21年4月より項目は日本標準産業分類（平成20年4月改定、総務省）による。

第6表 産業別・規模別充足状況（新規学卒を除く）

平成23年5月

産業・規模		区分	計	常用	臨時季節	計の対前 月比(%)	計の対前年 同月比(%)	
産 業	A, B	農 林 , 漁 業 (01~04)	75	63	12	29.3	21.0	
	C	鉱業, 採石業, 砂利採取業 (05)	1	1	-	-66.7	0.0	
	D	建 設 業 (06~08)	280	235	45	53.0	1.4	
	E	製 造 業 (09~32)	777	760	17	2.9	8.4	
		09	食 料 品 製 造 業	149	146	3	30.7	2.8
		10	飲 料 ・ た ば こ ・ 飼 料 製 造 業	2	2	-	-71.4	-60.0
		11	織 維 工 業	54	54	-	0.0	25.6
		12	木 材 ・ 木 製 品 製 造 業	20	20	-	-31.0	42.9
		13	家 具 ・ 装 備 品 製 造 業	10	10	-	-44.4	25.0
		14	パ ル プ ・ 紙 ・ 紙 加 工 品 製 造 業	38	38	-	-22.4	22.6
		15	印 刷 ・ 同 関 連 業	25	25	-	19.0	47.1
		16	化 学 工 業	43	43	-	43.3	26.5
		17	石 油 製 品 ・ 石 炭 製 品 製 造 業	0	0	-	0.0	-
		18	プ ラ ス チ ッ ク 製 品 製 造 業	48	48	-	23.1	17.1
		19	ゴ ム 製 品 製 造 業	12	12	-	0.0	0.0
		21	窯 業 ・ 土 石 製 品 製 造 業	64	61	3	0.0	25.5
		22	鉄 鋼 業	9	9	-	12.5	-10.0
		23	非 鉄 金 属 製 造 業	11	11	-	57.1	37.5
		24	金 属 製 品 製 造 業	75	75	-	-11.8	25.0
		25	は ん 用 機 械 器 具 製 造 業	47	46	1	2.2	-11.3
		26	生 産 用 機 械 器 具 製 造 業	46	46	-	64.3	64.3
		27	業 務 用 機 械 器 具 製 造 業	6	6	-	-45.5	-45.5
		28	電 子 部 品 ・ デ バ イ ス ・ 電 子 回 路 製 造 業	5	5	-	150.0	-68.8
		29	電 気 機 械 器 具 製 造 業	47	42	5	6.8	17.5
		30	情 報 通 信 機 械 器 具 製 造 業	5	4	1	-16.7	0.0
		31	輸 送 用 機 械 器 具 製 造 業	35	32	3	-31.4	-45.3
		20, 32	そ の 他 の 製 造 業	26	25	1	-13.3	23.8
		F	電 気 ・ ガ ス ・ 熱 供 給 ・ 水 道 業 (33~36)	4	4	-	-	100.0
		G	情 報 通 信 業 (37~41)	47	43	4	-20.3	51.6
		H	運 輸 業 , 郵 便 業 (42~49)	177	173	4	-10.6	-4.3
		I	卸 売 業 , 小 売 業 (50~61)	415	404	11	-4.8	-12.6
		J	金 融 業 , 保 険 業 (62~67)	19	19	-	-38.7	-29.6
	K	不 動 産 業 , 物 品 賃 貸 業 (68~70)	25	22	3	13.6	-47.9	
	L	学 術 研 究 , 専 門 ・ 技 術 サ ー ビ ス 業 (71~74)	93	73	20	6.9	20.8	
	M	宿 泊 業 , 飲 食 サ ー ビ ス 業 (75~77)	116	114	2	-15.9	-30.5	
	N	生 活 関 連 サ ー ビ ス 業 , 娯 楽 業 (78~80)	114	113	1	-20.8	7.5	
	O	教 育 , 学 習 支 援 業 (81, 82)	56	49	7	-1.8	55.6	
	P	医 療 , 福 祉 (83~85)	499	497	2	-9.4	5.7	
	Q	複 合 サ ー ビ ス 事 業 (86, 87)	23	23	-	-23.3	0.0	
	R	サ ー ビ ス 業 (88~96)	323	304	19	-23.1	-22.0	
	S, T	公 務 ・ そ の 他 (97, 98, 99)	203	174	29	-4.7	20.1	
		合 計	3,247	3,071	176	-4.2	-1.2	
事 業 所 規 模 別		29 人 以 下	2,029	1,927	102	-1.2	8.9	
		30 ~ 99人	805	759	46	-5.6	-14.5	
		100 ~ 299人	271	250	21	-22.8	-14.8	
		300 ~ 499人	37	35	2	5.7	-38.3	
		500 ~ 999人	79	77	2	9.7	29.5	
		1,000 人 以 上	26	23	3	8.3	-40.9	

(注) パートを含む。

平成21年4月より項目は日本標準産業分類（平成20年4月改定、総務省）による。

第7表 中高年齢者の職業紹介等状況

平成23年5月

年 月 安定所	項 目	新規求職申込件数				月間有効求職者数				紹介件数				就職件数				就職率 (%)
		男	55歳以上			男	55歳以上			男	55歳以上			男	55歳以上			
			65歳以上	65歳以上	65歳以上		65歳以上	65歳以上	65歳以上		65歳以上							
平成23年5月		2,289	1,700	1,166	164	10,501	7,914	5,687	686	3,950	3,167	1,497	109	599	435	265	43	26.2
安 定 所	岐 阜	802	584	381	51	3,961	2,947	2,054	264	1,615	1,288	565	39	226	172	108	18	28.2
	大 垣	443	339	246	33	1,827	1,412	1,034	127	713	565	288	17	103	82	50	9	23.3
	多 治 見	401	287	193	26	1,777	1,329	916	95	613	533	220	14	73	54	30	4	18.2
	高 山	190	148	117	19	836	620	492	66	277	219	132	16	60	39	27	7	31.6
	恵 那	66	47	27	4	303	224	157	11	89	59	33	2	19	12	4	1	28.8
	関	179	142	95	10	819	635	485	41	336	251	149	7	62	36	25	-	34.6
	美濃加茂	144	102	76	17	653	495	369	68	228	189	93	10	30	24	15	3	20.8
	(岐阜八幡)	44	32	20	1	203	153	120	9	64	39	30	2	17	6	5	-	38.6
	中 津 川	64	51	31	4	325	252	180	14	79	63	17	4	26	16	6	1	40.6
平成21年度平均		2,466	1,848	1,283	191	12,795	9,659	6,740	653	4,418	3,623	1,697	124	593	441	279	36	24.0
平成22年度平均		2,209	1,641	1,138	154	10,778	8,200	5,912	599	4,281	3,490	1,714	117	606	453	285	33	27.4
平成22年5月		2,236	1,698	1,206	173	12,147	9,406	6,828	764	4,464	3,701	1,931	137	604	475	305	34	27.0
平成23年4月		2,679	1,999	1,476	219	10,532	7,909	5,725	680	4,118	3,298	1,566	131	661	435	326	56	24.7
対前年同月比%		2.4	0.1	-3.3	-5.2	-13.6	-15.9	-16.7	-10.2	-11.5	-14.4	-22.5	-20.4	-0.8	-8.4	-13.1	26.5	-0.8
対前月比%		-14.6	-15.0	-21.0	-25.1	-0.3	0.1	-0.7	0.9	-4.1	-4.0	-4.4	-16.8	-9.4	0.0	-18.7	-23.2	1.5

(注)新規学卒・パートを除く。

(注) 就職率欄の対前年同月比及び対前月比はポイント表示。

第 8 表 新規常用求職者の状況

平成23年5月

区 分	項 目	新規求職	在職者		離職者	前 職				無業者	
			雇用者	雇用者		雇用者	前 職				
							定年到達	事業主都合	自己都合		不明
計		6,876	1,523	1,484	4,431	4,233	117	1,493	2,607	16	922
19 歳 以 下		240	36	36	81	80	0	12	67	1	123
20 ～ 24 歳		995	239	239	500	494	2	87	402	3	256
25 ～ 29 歳		958	238	237	615	607	4	137	463	3	105
30 ～ 34 歳		841	184	178	583	570	4	183	381	2	74
35 ～ 39 歳		838	234	227	533	511	2	198	310	1	71
40 ～ 44 歳		726	177	172	462	434	2	189	240	3	87
45 ～ 49 歳		625	153	145	416	389	2	162	225	-	56
50 ～ 54 歳		492	114	111	329	305	3	142	158	2	49
55 ～ 59 歳		465	76	72	342	311	2	148	160	1	47
60 ～ 64 歳		533	62	57	436	406	81	181	144	-	35
65 歳 以 上		163	10	10	134	126	15	54	57	-	19
平成21年度平均		7,070	1,334	1,291	5,260	5,052	172	2,373	2,500	7	475
平成22年度平均		6,608	1,553	1,512	4,364	4,186	154	1,539	2,487	6	691
平成 22 年 5 月		6,503	1,372	1,328	4,583	4,394	147	1,799	2,445	3	548
平成 23 年 4 月		7,781	1,479	1,444	5,201	5,031	255	1,896	2,870	10	1,101
対前年同月比%		5.7	11.0	11.7	-3.3	-3.7	-20.4	-17.0	6.6	433.3	68.2
対前月比%		-11.6	3.0	2.8	-14.8	-15.9	-54.1	-21.3	-9.2	60.0	-16.3

(注) 常用パートを除く。

第9表 年齢別常用職業紹介状況（常用計）

平成23年5月

項目 区分	月間有効 求人数	月間有効求職者数		就職件数		
		うち新規	うち(保)		うち(保)	
19歳以下	657	964	295	43	103	2
20～24歳	2,827	4,164	1,155	1,032	388	65
25～29歳	3,503	5,161	1,273	2,238	411	105
30～34歳	3,268	4,954	1,260	1,992	351	76
35～39歳	3,212	5,112	1,440	1,721	441	87
40～44歳	2,387	4,327	1,158	1,380	384	95
45～49歳	1,849	3,640	903	1,348	269	77
50～54歳	1,574	3,233	741	1,333	252	54
55～59歳	1,780	3,572	730	1,842	220	53
60～64歳	2,733	5,320	1,006	3,092	262	69
65歳以上	1,166	2,161	548	257	119	9
計	24,956	42,608	10,509	16,278	3,200	692
45歳以上	9,102	17,926	3,928	7,872	1,122	262
55歳以上	5,679	11,053	2,284	5,191	601	131

(注) 常用的パートを含む。月間有効求人数は、就職機会積み上げ方式による。

第10表 職業別常用職業紹介状況(常用計)

平成23年5月

職業	新規求職		新規求人	就職件数		新規求人 倍率
		うち男			うち男	
職業計	10,509	4,955	8,950	3,200	1,580	0.85
専門的・技術的職業	1,159	472	2,449	597	173	2.11
管理的職業	10	9	16	5	5	1.60
事務的職業	2,029	321	1,095	553	96	0.54
販売の職業	851	459	1,077	258	142	1.27
サービスの職業	624	202	1,056	262	91	1.69
保安の職業	49	47	213	77	74	4.35
農林漁業の職業	58	41	95	74	50	1.64
運輸・通信の職業	380	365	330	176	162	0.87
生産工程・労務の職業	3,763	2,269	2,619	1,198	787	0.70
窯業製品製造	41	30	67	45	33	1.63
金属加工	179	152	412	128	95	2.30
一般機械組立	153	113	75	38	34	0.49
電気機械組立	84	42	99	42	25	1.18
輸送用機械組立	138	92	109	18	16	0.79
衣服・繊維製品	37	6	80	24	5	2.16
木製品製造	31	29	35	22	20	1.13
パルプ・紙製品製造	17	11	24	22	16	1.41
ゴム・プラスチック製造	28	15	78	52	39	2.79
建設の職業	69	69	74	28	28	1.07
土木工事の職業	95	94	125	41	41	1.32

(注) 分類不能の職業を含まず。常用的パートを含む。

第11表 障害者の職業紹介状況

平成23年5月

項目	新規求職 申込件数	就職件数	新規 登録者数	期末現在 登録者数	うち有効 求職者			うち就業 中の者		
					うち有効 求職者	うち就業 中の者	うち保留 中の者			
安定所 岐阜	①	27 (9)	8 (1)	17 (4)	1,784 (660)	695 (246)	1079 (410)	10 (4)		
	②	6 (2)	3 (1)	3 (0)	988 (477)	247 (107)	736 (367)	5 (3)		
	③	18	1	14	450	286	156	8		
	④	3	1	2	43	28	15	0		
	計	54 (11)	13 (2)	36 (4)	3,265 (1,137)	1256 (353)	1986 (777)	23 (7)		
大垣	①	29 (10)	7 (2)	8 (4)	955 (349)	303 (109)	611 (225)	41 (15)		
	②	0 (0)	5 (4)	0 (0)	554 (313)	74 (36)	458 (267)	22 (10)		
	③	4	2	1	193	101	75	17		
	④	2	0	1	13	11	2	0		
	計	35 (10)	14 (6)	10 (4)	1715 (662)	489 (145)	1146 (492)	80 (25)		
多治見	①	11 (3)	5 (3)	3 (1)	755 (262)	231 (85)	513 (173)	11 (4)		
	②	4 (0)	0 (0)	1 (0)	392 (146)	67 (21)	324 (124)	1 (1)		
	③	7	3	3	174	98	66	10		
	④	1	2	0	6	2	4	0		
	計	23 (3)	10 (3)	7 (1)	1327 (408)	398 (106)	907 (297)	22 (5)		
高山	①	7 (2)	3 (1)	5 (1)	483 (151)	175 (59)	302 (88)	6 (4)		
	②	2 (1)	0 (0)	1 (0)	311 (109)	69 (21)	238 (87)	4 (1)		
	③	3	5	2	121	73	43	5		
	④	0	1	0	4	2	2	0		
	計	12 (3)	9 (1)	8 (1)	919 (260)	319 (80)	585 (175)	15 (5)		
恵那	①	6 (1)	1 (0)	2 (0)	236 (74)	57 (16)	166 (53)	13 (5)		
	②	0 (0)	1 (1)	0 (0)	96 (32)	15 (5)	76 (24)	5 (3)		
	③	2	0	1	34	13	11	10		
	④	0	0	0	4	2	2	0		
	計	8 (1)	2 (1)	3 (0)	370 (106)	87 (21)	255 (77)	28 (8)		
関	①	6 (3)	4 (1)	3 (2)	558 (201)	226 (83)	308 (105)	24 (13)		
	②	4 (1)	2 (0)	1 (0)	342 (183)	89 (41)	248 (138)	5 (4)		
	③	9	4	3	126	79	41	6		
	④	1	0	1	5	4	0	1		
	計	20 (4)	10 (1)	8 (2)	1031 (384)	398 (124)	597 (243)	36 (17)		
美濃加茂	①	6 (2)	2 (1)	3 (0)	374 (130)	170 (66)	202 (63)	2 (1)		
	②	2 (0)	1 (0)	1 (0)	167 (75)	59 (23)	107 (51)	1 (1)		
	③	4	1	3	66	50	16	0		
	④	0	0	0	4	1	3	0		
	計	12 (2)	4 (1)	7 (0)	611 (205)	280 (89)	328 (114)	3 (2)		
(岐阜八幡)	①	1 (0)	0 (0)	0 (0)	140 (41)	53 (15)	82 (24)	5 (2)		
	②	0 (0)	0 (0)	0 (0)	53 (18)	16 (2)	37 (16)	0 (0)		
	③	4	0	2	49	27	22	0		
	④	0	0	0	1	1	0	0		
	計	5 (0)	0 (0)	2 (0)	243 (59)	97 (17)	141 (40)	5 (2)		
中津川	①	5 (1)	1 (0)	3 (1)	285 (85)	76 (24)	197 (56)	12 (5)		
	②	1 (0)	0 (0)	1 (0)	109 (35)	13 (3)	87 (27)	9 (5)		
	③	3	1	2	62	27	26	9		
	④	1	0	1	1	1	0	0		
	計	10 (1)	2 (0)	7 (1)	457 (120)	117 (27)	310 (83)	30 (10)		
合計	①	97 (31)	31 (9)	44 (13)	5,430 (1,912)	1,933 (688)	3,378 (1,173)	119 (51)		
	②	19 (4)	12 (6)	8 (0)	2,959 (1,370)	633 (257)	2,274 (1,085)	52 (28)		
	③	50	17	29	1,226	727	434	65		
	④	8	4	5	80	51	28	1		
	計	174 (35)	64 (15)	86 (13)	9,695 (3,282)	3,344 (945)	6,114 (2,258)	237 (79)		

(注) 1. ①身体障害者、②知的障害者、③精神障害者、④その他障害者
2. () は重度障害者

第12表 産業別・月別企業整備状況

平成23年5月
(職業安定課調べ)

産業別	月別	22年度		23年度		平成23年					
		累計		累計		3月		4月		5月	
		件	人	件	人	件	人	件	人	件	人
D 建 設		2	58	1	14	-	-	1	14	-	-
		(1)	(33)	(1)	(14)	(-)	(-)	(1)	(14)	(-)	(-)
E 製 造	11 織 維	1	16	1	25	-	-	-	-	1	25
		(1)	(16)	(-)	(-)	(-)	(-)	(-)	(-)	(-)	(-)
	12 木 材 ・ 木 製 品	2	45	-	-	-	-	-	-	-	-
		(2)	(45)	(-)	(-)	(-)	(-)	(-)	(-)	(-)	(-)
	21 窯 業 ・ 土 石	3	55	-	-	-	-	-	-	-	-
		(-)	(-)	(-)	(-)	(-)	(-)	(-)	(-)	(-)	(-)
	24 金 属	2	22	-	-	-	-	-	-	-	-
		(1)	(11)	(-)	(-)	(-)	(-)	(-)	(-)	(-)	(-)
	25、26 は ん 用 機 械 、 生 産 用 機 械	2	47	1	23	-	-	1	23	-	-
		(-)	(-)	(1)	(23)	(-)	(-)	(1)	(23)	(-)	(-)
27 業 務 用 機 械	1	30	-	-	-	-	-	-	-	-	
	(-)	(-)	(-)	(-)	(-)	(-)	(-)	(-)	(-)	(-)	
29 電 気 機 械	4	97	2	107	-	-	2	107	-	-	
	(2)	(61)	(-)	(-)	(-)	(-)	(-)	(-)	(-)	(-)	
31 輸 送 用 機 械	-	-	-	-	-	-	-	-	-	-	
	(-)	(-)	(-)	(-)	(-)	(-)	(-)	(-)	(-)	(-)	
そ の 他 の 製 造	5	264	4	134	-	-	3	39	1	95	
	(-)	(-)	(2)	(109)	(-)	(-)	(1)	(14)	(1)	(95)	
I 卸 売 業 ・ 小 売 業	6	311	1	19	-	-	1	19	-	-	
	(5)	(272)	(-)	(-)	(-)	(-)	(-)	(-)	(-)	(-)	
そ の 他 の 産 業	9	170	3	114	-	-	2	99	1	15	
	(1)	(36)	(1)	(15)	(-)	(-)	(-)	(-)	(1)	(15)	
合 計	件	37	13	0	10	3					
		(13)	(5)	(0)	(3)	(2)					
	人	1,115	436	0	301	135					
		(474)	(161)	(0)	(51)	(110)					

下段は倒産件数を内数で計上

(注) 平成19年4月以降は、同一月中に10人以上の人員整理が行われたものに変更（それ以前は5人以上）

(注) 平成21年4月より項目は日本標準産業分類（平成20年4月改定、総務省）による。

第13表 産業別・安定所別雇用保険適用給付状況

平成23年5月

産業	項目	離職票 交付 枚数	受給資 格決定 件数 (注1)	受給者 実人数 (注2)	新規通 用事業 所数	廃止・ 脱退事 業所数	月末現在 適用事業 所数	資格取 得件数	資格喪 失件数	事業主 の都合 による	月末現 在被保 険者数	安 定 所 別	月末現在 適用事業 所数	資格取 得件数	資格喪 失件数	事業主 の都合 による	月末現 在被保 険者数	事務組合関係		
																		月末委託 事業所数	月末被保 険者数	
A, B	農林, 漁業 (01~04)	20	15	38	4	2	351	93	45	1	2,827	岐 阜	13,166	5,135	3,141	277	216,302	5,205	47,318	
C	鉱業, 採石業, 砂利採取業 (05)	4	2	23	-	3	92	3	5	-	600									
D	建設業 (06~08)	235	152	476	26	43	5,489	445	418	59	33,079	大 垣	5,715	2,106	1,449	143	105,313	2,705	20,223	
E	製造業 (09~32)	1,024	585	2,340	18	49	7,847	2,484	2,079	200	179,681									
	09 食料品	137	58	233	1	4	563	455	234	8	15,581	多 治 見	4,466	1,504	1,002	115	67,478	1,548	9,913	
	10 飲料・たばこ・飼料	15	3	18	1	1	84	17	19	3	968									
	11 繊維工業	55	33	152	4	13	1,314	320	323	36	11,416	高 山	3,033	787	478	50	37,348	1,413	10,084	
	12 木材・木製品	21	9	45	-	3	397	32	54	4	3,446									
	13 家具・装備品	13	8	43	-	5	278	46	30	4	3,848	恵 那	878	451	359	20	21,637	521	3,396	
	14 パルプ・紙・紙加工品	34	16	60	-	1	241	95	63	2	6,479									
	15 印刷・関連連業	21	14	91	-	-	294	39	31	3	4,907	関	3,010	704	492	42	39,850	1,824	13,606	
	16 化学工業	34	25	90	-	-	142	72	47	3	6,601									
	17 石油製品・石炭製品	-	-	4	-	-	9	4	-	-	62	美 濃 加 茂	1,657	363	264	19	24,127	977	7,541	
	18 プラスチック製品	50	24	103	2	1	303	90	91	5	10,532									
	19 ゴム製品	14	10	25	-	-	105	40	41	10	2,601	中 津 川	1,257	307	209	9	20,563	769	5,231	
	20 なめし革・同製品・毛皮製造業	2	2	4	-	-	13	2	4	-	152									
	21 窯業・土石製品	72	35	207	-	2	899	154	123	16	14,290	合 計	33,182	11,357	7,394	675	532,618	14,962	117,312	
	22 鉄鋼業	14	10	18	-	1	66	37	18	-	2,412									
	23 非鉄金属	16	11	24	2	-	77	70	57	4	2,903									
	24 金属製品	101	70	212	3	5	995	157	165	21	14,467									
	25 はん用機械器具	114	47	250	-	5	843	183	195	25	21,176									
	26 生産用機械器具	-	3	23	2	-	53	11	5	1	972									
	27 業務用機械器具	15	5	43	-	-	47	40	33	1	2,088									
	28 電子部品・デバイス・電子回路	15	9	20	-	-	25	69	35	4	3,543									
	29 電気機械器具	71	70	330	-	3	321	216	147	8	16,255									
	30 情報通信機械器具	5	4	4	1	-	11	2	4	2	103									
	31 輸送用機械器具	178	95	279	2	3	520	256	312	29	31,343									
	32 その他の製造業	27	24	62	-	2	247	77	48	11	3,536									
F	電気・ガス・熱供給・水道業 (33~36)	3	1	16	-	-	16	73	3	-	2,185									
G	情報通信業 (37~41)	74	53	199	2	1	310	93	131	4	6,113									
H	運輸業, 郵便業	269	153	514	3	4	983	510	431	76	31,178	美 濃 加 茂	1,657	363	264	19	24,127	977	7,541	
I	卸売業, 小売業	750	451	1,560	26	31	6,021	1,646	1,343	121	86,713									
J	金融業, 保険業	86	92	267	-	-	263	410	127	3	21,754									
K	不動産業, 物品賃貸業	27	35	99	3	1	422	56	43	7	3,031									
L	学術研究, 専門・技術サービス業	92	90	317	12	12	1,662	221	153	16	10,897									
M	宿泊業, 飲食サービス業	129	83	239	15	12	1,355	262	221	30	9,380									
N	生活関連サービス業, 娯楽業	190	103	257	5	9	1,326	536	298	20	18,282									
O	教育, 学習支援業	40	50	127	2	3	451	440	83	-	9,961									
P	医療, 福祉	453	310	674	10	5	3,063	1,551	726	25	62,237									
Q	複合サービス事業	87	73	149	-	2	704	129	102	30	13,219									
R	サービス業	505	340	985	13	18	2,557	1,356	976	78	31,183									
S	公務	104	72	268	2	2	266	1,049	210	5	10,293									
T	分類不能	-	1	3	-	-	4	-	-	-	5									
	合計	4,092	2,661	8,551	141	197	33,182	11,357	7,394	675	532,618									

(注1) は、一般求職者給付分

(注2) は、基本手当基本分

第14表 一般求職者給付状況（基本手当関係）

平成23年5月

項目 年月 安定所	所 定 日 数 内 の 給 付																	訓練延長給付				
	受給資格決定件数	初回受給者	特定受給資格者	受給者実人員 (基本分)	特定受給資格者	年 齢 区 分					特定受給資格者以外	年 齢 区 分					支給金額 (千円)	支 給 了	受給者 実人員	支給金額 (千円)		
						29歳以下	30~44歳	45~59歳	60~64歳	旧法分		29歳以下	30~44歳	45~59歳	60~64歳	就職困難者					旧法分	
平成23年5月	2,661	2,648	739	8,551	3,142	322	887	1,331	602	-	4,819	1,049	1,233	970	1,107	441	19	963,537	1,235	195	19,308	
安 定 所	岐 阜	993	892	245	3,276	1,264	117	384	535	228	-	1,805	409	529	351	353	157	6	363,158	502	77	7,418
	大 垣	514	475	139	1,518	553	59	163	238	93	-	871	188	193	176	225	87	2	176,067	233	42	3,777
	多 治 見	420	500	151	1,506	546	69	142	244	91	-	835	171	215	173	201	70	5	173,709	210	46	4,853
	高 山	206	197	57	609	241	21	41	110	69	-	350	78	83	76	82	29	2	65,015	74	3	268
	恵 那	65	76	16	215	64	7	18	25	14	-	140	26	30	25	40	18	1	23,177	25	10	999
	関	167	194	44	576	187	19	48	68	52	-	354	62	87	81	81	41	2	67,061	74	6	548
	美濃加茂	203	229	69	575	210	27	67	79	37	-	281	75	66	50	67	22	1	63,920	70	9	1,178
	中津川	93	85	18	276	77	3	24	32	18	-	183	40	30	38	58	17	-	31,431	47	2	267
平成21年度平均	2,849	2,653	1,249	13,953	7,915	961	2,269	3,644	1,033	8	5,481	1,115	1,319	1,143	1,143	486	275	1,685,680	2,173	428	45,528	
平成22年度平均	2,229	1,880	626	9,157	3,848	327	1,033	1,805	682	1	4,828	1,072	1,252	997	992	436	79	1,066,221	1,453	349	39,267	
平成22年5月	2,539	2,468	826	9,851	4,502	390	1,183	2,163	763	3	4,699	990	1,153	925	1,070	436	125	1,099,702	1,426	268	29,439	
平成23年4月	3,599	1,672	628	7,521	2,938	295	791	1,294	557	1	4,165	897	1,086	855	864	441	22	788,776	1,128	304	30,907	
対前年同月比%	4.8	7.3	-10.5	-13.2	-30.2	-17.4	-25.0	-38.5	-21.1		2.6	6.0	6.9	4.9	3.5	1.1		-12.4	-13.4	-27.2	-34.4	
対前月比%	-26.1	58.4	17.7	13.7	6.9	9.2	12.1	2.9	8.1		15.7	16.9	13.5	13.5	28.1	0.0		22.2	9.5	-35.9	-37.5	

第15表 高齢求職者給付・就職促進給付状況

平成23年5月

項目 年月 安定所	技能習得手当 (受講手当分)		傷病手当		そ の 他						就 職 促 進 給 付									
	受給者 実人員	支給金額 (千円)	受給者 実人員	支給金額 (千円)	給付 制限 件数	自己 都合 退職	受給期間 延長者数	管内事業所離職者数(基本手当基本分初回受給者のうち)			高齢求職者給付		就職促進給付		就業手当					
								計	男	女	受給資格 決定件数	受給者数	支給金額 (千円)	支給人員	支給金額 (千円)	支給人員	支給金額 (千円)	支給人員	支給金額 (千円)	
平成23年5月	246	2,980	23	3,538	1,462	1,461	6	1,251	443	808	313	442	87,361	18	1,792	550	134,236	29	1,324	
安 定 所	岐 阜	75	977	13	1,901	512	512	1	481	174	307	119	223	44,925	4	536	189	47,894	7	383
	大 垣	27	313	5	638	307	307	2	209	80	129	45	62	12,126	5	449	93	22,349	1	32
	多 治 見	75	899	3	669	230	230	1	189	68	121	59	58	11,111	3	279	88	21,406	5	240
	高 山	19	193	1	163	107	106	-	137	43	94	28	24	4,782	2	170	49	13,824	11	447
	恵 那	11	126	-	-	49	49	-	23	8	15	4	3	603	-	-	13	2,230	-	-
	関	11	146	1	167	115	115	-	99	29	70	26	34	6,620	1	98	54	11,710	3	174
	美濃加茂	18	222	-	-	87	87	1	60	20	40	15	21	4,173	3	261	39	9,063	1	18
	中津川	10	104	-	-	55	55	1	53	21	32	17	17	3,020	-	-	25	5,760	1	31
平成21年度平均	579	6,964	47	7,019	1,008	1,001	12	1,223	581	642	269	271	55,648	19	1,865	551	143,243	86	3,412	
平成22年度平均	456	5,723	31	4,390	1,006	999	13	894	400	494	216	215	43,587	16	1,665	499	132,702	55	2,410	
平成22年5月	394	5,274	29	4,664	1,199	1,193	10	1,212	484	728	277	371	79,590	25	2,862	587	151,512	65	2,851	
平成23年4月	250	3,076	29	4,151	975	970	9	858	376	482	527	323	65,809	12	1,003	332	81,513	25	934	
対前年同月比%	-37.6	-43.5	-20.7	-24.1	21.9	22.5	-40.0	3.2	-8.5	11.0	13.0	19.1	9.8	-28.0	-37.4	-6.3	-11.4	-55.4	-53.6	
対前月比%	-1.6	-3.1	-20.7	-14.8	49.9	50.6	-33.3	45.8	17.8	67.6	-40.6	36.8	32.7	50.0	78.7	65.7	64.7	16.0	41.8	

(注) 支給金額は千円未満四捨五入のため安定所の計と合計が一致しないことがある。

第16表 高年齢雇用継続給付状況

平成23年5月

項目 年月 安定所		基本給付金				
		受給要件 確認件数	受給者数	受給者 実人員	支給金額（千円）	
					基本給付金	再就職給付金
平成23年5月		436	5,110	9,330	206,997	114
安 定 所	岐 阜	159	2,213	3,937	91,354	-
	大 垣	95	1,068	1,978	43,823	7
	多 治 見	54	723	1,350	27,130	100
	高 山	37	330	606	12,537	8
	恵 那	8	164	307	6,160	-
	関	41	313	592	13,548	-
	美濃加茂	17	136	245	5,177	-
	中 津 川	25	163	315	7,267	-
平成21年度平均		558	4,402	8,272	186,062	-
平成22年度平均		486	4,689	8,796	197,143	157
平成22年5月		430	4,500	8,224	186,223	21
平成23年4月		544	4,514	8,557	190,254	77
対前年同月比%		1.4	13.6	13.4	11.2	442.9
対前月比%		-19.9	13.2	9.0	8.8	48.1

第17表 育児休業給付状況

平成23年5月

項目 年月 安定所		基本給付金				職場復帰給付金	
		受給要件 確認件数	受給者数	受給者 実人員	支給金額 (千円)	受給者数	支給金額 (千円)
平成23年5月		215 (1)	1,051 (4)	2,069 (8)	204,283 (948)	114 (-)	55,875 (-)
安 定 所	岐 阜	102 (-)	399 (1)	812 (2)	84,864 (249)	46 (-)	24,147 (-)
	大 垣	48 (1)	209 (1)	412 (2)	38,298 (211)	23 (-)	11,990 (-)
	多 治 見	22 (-)	158 (1)	295 (2)	27,757 (309)	18 (-)	7,661 (-)
	高 山	17 (-)	83 (-)	160 (-)	15,695 (-)	7 (-)	3,449 (-)
	恵 那	5 (-)	38 (-)	71 (-)	6,101 (-)	2 (-)	886 (-)
	関	10 (-)	69 (-)	136 (-)	12,852 (-)	7 (-)	2,822 (-)
	美濃加茂	7 (-)	44 (1)	86 (2)	9,446 (180)	3 (-)	1,706 (-)
	中 津 川	4 (-)	51 (-)	97 (-)	9,270 (-)	8 (-)	3,213 (-)
平成21年度平均		169 (1)	813 (2)	1,608 (2)	100,926 (144)	121 (1)	49,924 (47)
平成22年度平均		188 (2)	920 (3)	1,817 (5)	144,658 (559)	137 (1)	59,645 (112)
平成22年5月		198 (4)	937 (4)	1,823 (6)	113,300 (393)	126 (-)	55,649 (-)
平成23年4月		177 (3)	914 (7)	1,852 (14)	183,516 (1,798)	99 (-)	44,602 (-)
対前年同月比%		8.6	12.2	13.5	80.3	-9.5	0.4
対前月比%		21.5	15.0	11.7	11.3	15.2	25.3

() は男で内数
平均値は端数切り上げ

第18表 教育訓練給付状況

平成23年5月

項目 年月 安定所	計				教育訓練受講科目（職種別）									
	受給者数	うち男	うち通学制	支給金額（千円）	技術関係	医療・保健衛生・福祉	法務・財務・経営 労務・不動産	教育関係	事務処理関係	営業・販売・サービス・保安	運輸・通信関係	農林・採掘関係	製造関係	その他の技能
平成23年5月	97	47	51	3,781	1	29	8	1	30	-	21	-	-	7
安定所	岐阜 阜	35	21	20	1,298	-	8	3	-	13	-	7	-	4
	大 垣	19	4	8	618	1	5	2	-	10	-	-	-	1
	多 治 見	24	12	11	1,164	-	11	3	1	3	-	5	-	1
	高 山	5	2	3	220	-	2	-	-	-	-	3	-	-
	恵 那	2	2	2	95	-	-	-	-	-	-	2	-	-
	関	6	3	3	198	-	1	-	-	3	-	1	-	1
	美濃加茂	6	3	4	188	-	2	-	-	1	-	3	-	-
	岐阜八幡 中 津 川	1 -	1 -	- -	18 -	- -	1 -	- -	- -	- -	- -	- -	- -	- -
平成21年度月平均	155	51	72	5,297	8	62	12	-	58	6	6	-	2	
平成22年度月平均	144	61	69	4,975	9	58	13	1	38	4	18	-	3	
平成22年5月	137	51	61	4,380	4	62	9	-	45	2	12	-	3	
平成23年4月	93	39	51	4,008	-	34	6	1	28	7	13	-	3	
対前年同月比%	-29.2	-7.8	-16.4	-13.7	-75.0	-53.2	-11.1	-	-33.3	-100.0	75.0	-	133.3	
対前月比%	4.3	20.5	0.0	-5.7	-	-14.7	33.3	0.0	7.1	-100.0	61.5	-	133.3	

用語の定義

＜職業紹介関係＞

1 就業形態、雇用期間、雇用形態

ア 就業形態

一般 …次のパートタイム以外のものをいう。

パートタイム…1日、1週間又は1か月の所定労働時間が、通常労働者より短いものをいう。

イ 雇用期間

常用 …雇用契約において雇用期間の定めがない、又は4か月以上の雇用期間が定められているもの。(4か月未満であっても雇用契約

の更新により、継続して雇用されることを予定している場合は常用とみなす。)

臨時 …雇用契約において1か月以上4か月未満の雇用契約が定められているものをいう。

季節 …季節的な労働需要に対し、又は季節的な余暇を利用して一定期間を定めて就労するものをいう。(4か月未満・以上を問わない。)

ウ 雇用形態

雇用期間及び就業形態を組み合わせた分類で次の表のとおり。

		就業形態	
		一般	パートタイム
雇用期間	常雇	常用	常用的パートタイム
	臨時 4か月以上		臨時パートタイム
	臨時 4か月未満	臨時	
	季節	季節	日雇的パートタイム
	日雇	日雇	

2 求人・充足

新規求人数 …期間中に新たに受理した求人数(採用予定人数)をいう。

月間有効求人数 …当月の「新規求人数」と「前月から繰り越された有効求人数」の合計をいう。

充足数 …自安定所の求人が自・他安定所のあっせんにより求職者と結びついた件数をいう。

3 求職・就職

新規求職申込件数 …期間中に新たに受理した求職申込みの件数をいう。

月間有効求職者数 …当月の「新規求職申込件数」と「前月から繰り越された有効求職者数」の合計をいう。

紹介件数 …求職者と求人の結合を図るため、自安定所で行った紹介の件数(他安定所受理求人への紹介を含む。)

就職件数 …自安定所の求職者が安定所の紹介により就職したことを確認した件数をいう。

雇用保険受給者 …雇用保険(保)と略す。)の受給資格決定後、所定給付日数分の基本手当の支給を終了するまでの者をいう。

＜雇用保険関係＞

離職票交付枚数 …安定所が被保険者資格を喪失した者に交付した離職票の枚数をいう。

受給資格決定件数 …安定所が受付けた離職票のうち、受給資格があると決定した件数をいう。

初回受給者数 …受給資格決定後、第1回目の支給を受けた者の数をいう。

受給者実人員 …基本手当を受けた受給資格者の実数をいう。

＜諸比率の算出方法＞

前年同月増減率(%) = (当月の数 - 前年同月の数) ÷ 前年同月の数 × 100

有効(新規)求人倍率(倍) = 月間有効(新規)求人数 ÷ 月間有効(新規)求職者数

就職率(%) = 就職件数 ÷ 新規求職者数 × 100

充足率(%) = 充足数 ÷ 新規求人数 × 100

マトリックスとは数の行列をいう。