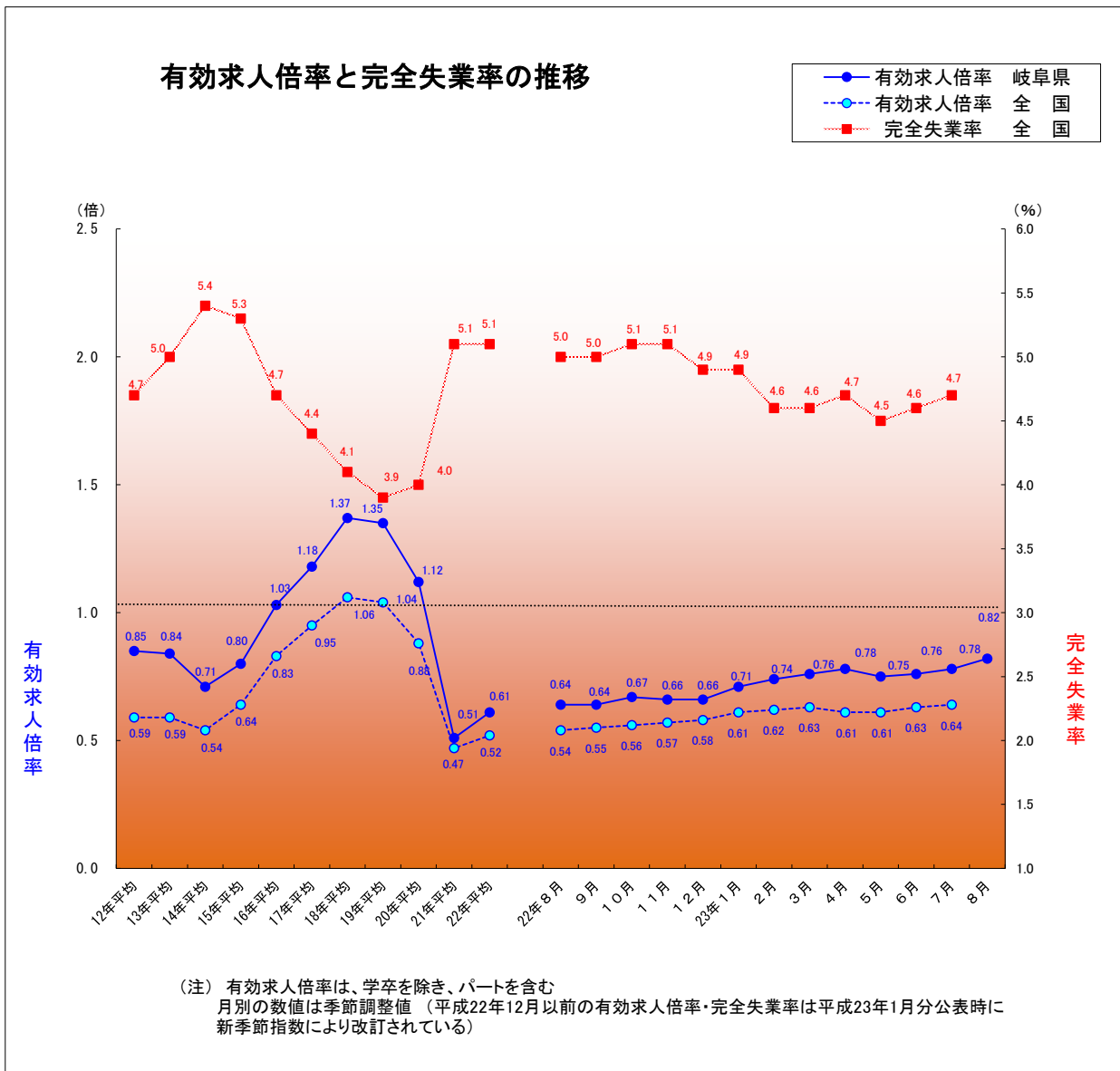


労働マトリックス 2011/8



岐阜労働局職業安定部

—目次—

県内の雇用・労働市場の概況

安定所の窓口では

第1表 主要労働経済指標

第2表 一般職業紹介関係主要指標

第3表 一般職業紹介状況

第4表 パートタイム職業紹介状況

第5表 産業別・規模別一般新規求人状況

第6表 産業別・規模別充足状況

第7表 中高年齢者の職業紹介等状況

第8表 新規常用求職者の状況

第9表 年齢別常用職業紹介状況（常用計）

第10表 職業別常用職業紹介状況（常用計）

第11表 障害者の職業紹介状況

第12表 産業別・月別企業整備状況

第13表 産業別・安定所別雇用保険適用給付状況

第14表 一般求職者給付状況

第15表 高年齢求職者給付・就職促進給付状況

第16表 高年齢雇用継続給付状況

第17表 育児休業給付状況

第18表 教育訓練給付状況

第19表 一般職業紹介及び雇用保険業務取扱状況の推移

用語の定義

県内の雇用・労働市場の概況（平成23年8月）

8月の有効求人倍率（季節調整値）は、7月より 0.04ポイント上昇して 0.82倍。

県内の公共職業安定所における求人・求職・就職状況等は次のとおりです。

1 労働市場の概況（学卒を除き、パートタイムを含む）

(1) 求人

新規求人数は 12,406人で、前年同月比 20.1%増加した。
これを一般・パート別にみると、一般は同比23.5%の増加、パートは同比14.9%の増加となった。
月間有効求人数は 31,015人で、前年同月比23.0%増加した。

(2) 求職

新規求職者数は 9,426人で、前年同月比3.3%の増加であった。
これを一般・パート別にみると、一般は同比3.0%の増加、パートは同比4.1%の増加となった。
月間有効求職者は 38,277人で、前年同月比 4.4%の減少となった。

(3) 就職

就職件数は2,991人で、前年同月比2.1%減少した。これを一般・パート別にみると、一般は同比2.7%の減少、パートは同比 1.0%の減少となった。
就職率（対新規求職者）は 31.7%で、前年同月より1.8ポイント減少した。

2 産業別規模別新規求人状況（学卒を除き、パートタイムを含む）

(1) 新規求人を産業別に前年同月と比較すると、

増加は、複合サービス事業（100.0%）、情報通信業（93.4%）、金融業、保険業（78.5%）、サービス業（28.5%）、製造業（27.6%）、医療、福祉（23.3%）、運輸業、郵便業（22.0%）、教育、学習支援業（20.0%）、建設業（18.8%）、生活関連サービス業、娯楽業（11.2%）

減少は、宿泊業、飲食サービス業（▲1.9%）、卸売業、小売業（▲0.6%）

製造業の内訳をみると

増加は、生産用機械（164.3%）、家具・装備品（112.9%）、輸送用機械（86.8%）、電気機械（37.4%）、電子部品・デバイス・電子回路（37.0%）、はん用機械（35.7%）、金属製品（30.9%）、窯業・土石製品（6.3%）、食料品製造（6.2%）

減少は、情報通信機械（▲75.0%）、業務用機械（▲23.1%）、繊維工業（▲6.0%）

(2) 新規求人を事業所規模別にみると、

29人以下は7,615人（前年同月比29.2%増）、30～99人は 2,990人（同9.0%増）、100～299人は1,268人（同5.7%増）、300人以上は 533人（同 8.1%増）

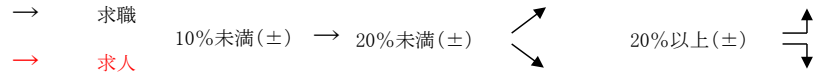
3 雇用保険からみる雇用動向

雇用保険被保険者数をみると、全数は534,299人（前年同月比1.9%増）となり、前年同月比が 19か月連続増加した。

産業別に雇用保険被保険者数をみると、製造業179,947人、卸売業、小売業 86,353人、医療、福祉 62,861人などで全体に占める割合が高くなっている。

また、雇用保険受給資格決定件数は 2,089件（前年同月比0.7%増）、受給者実人員は 9,253人（同 7.9%減）となった。

安定所の窓口では



平成23年8月

労働市場の動き								労働市場の動き							
	新規求職	新規求人	対 比	新規求職	月間有効求職	新規求人	月間有効求人	新規求人倍率	有効求人倍率	就職率	充足率	新規求職・求人の動向(対前年同月比)			
岐 阜	→	↑	当 月	3,420(件)	14,689(人)	5,474(人)	12,696(人)	1.60(倍)	0.86(倍)	27.7(%)	(%)	新規求職は、若年層4.3%増加、中高年層0.8%減少。			
	→	↑	前年同月比	2,391	10,126	3,565	8,475	1.49	0.84	25.5	0.0	新規求人は、建設業27.4%増加、製造業31.7%増加、情報通信業16.7%増加、運輸業28.9%増加、卸売・小売業19.8%増加、金融・保険業285.0%増加、飲食店、宿泊業40.3%増加、医療、福祉31.4%増加、サービス業36.4%増加。			
大 垣	→	→	当 月	1,761	6,974	1,993	5,051	1.10	0.72	32.7	0.0	新規求職は、若年層0.2%減少、中高年層4.4%減少。			
	→	↗	前年同月比	1,176	4,723	1,250	3,311	1.06	0.70	32.5	0.1	新規求人は、建設業21.2%減少、製造業17.6%増加、情報通信業628.6%増加、運輸業27.6%増加、卸売・小売業11.3%減少、金融・保険業17.5%減少、飲食店、宿泊業47.4%減少、医療、福祉1.4%増加、サービス業7.0%増加。			
多 治 見	→	→	当 月	1,689	6,514	1,723	4,623	1.02	0.71	27.8	0.0	新規求職は、若年層1.1%増加、中高年層4.3%減少。			
	→	↗	前年同月比	1,083	4,285	995	2,766	0.92	0.65	24.8	0.1	新規求人は、建設業60.3%増加、製造業3.2%減少、情報通信業16.0%増加、運輸業55.6%増加、卸売・小売業32.1%減少、金融・保険業20.0%減少、飲食店、宿泊業11.6%減少、医療、福祉36.2%増加、サービス業23.8%増加。			
高 山	→	→	当 月	627	2,491	761	2,021	1.21	0.81	38.1	0.1	新規求職は、若年層2.1%減少、中高年層4.5%減少			
	→	→	前年同月比	429	1,627	417	1,092	0.97	0.67	29.6	0.2	新規求人は、建設業33.9%減少、製造業0.9%増加、情報通信業450.0%増加、運輸業5.3%増加、卸売・小売業10.0%減少、金融・保険業増減なし、飲食店、宿泊業16.8%減少、医療、福祉21.4%減少、サービス業61.1%増加。			
恵 那	→	↑	当 月	301	1,054	365	984	1.21	0.93	40.2	0.3	新規求職は、若年層11.0%増加、中高年層7.0%減少。			
	↗	↑	前年同月比	212	711	179	502	0.84	0.71	36.8	0.5	新規求人は、建設業133.3%増加、製造業61.8%増加、情報通信業3人増加、運輸業28.6%減少、卸売・小売業24.1%増加、金融・保険業増減なし、飲食店、宿泊業163.6%増加、医療、福祉45.8%増加、サービス業39.1%減少。			
関	→	→	当 月	671	2,862	965	2,370	1.44	0.83	43.8	0.1	新規求職は、若年層3.8%減少、中高年層12.0%増加。			
	→	↗	前年同月比	470	1,948	542	1,380	1.15	0.71	37.9	0.2	新規求人は、建設業29.2%増加、製造業66.0%増加、情報通信業2人増加、運輸業52.5%減少、卸売・小売業30.3%減少、金融・保険業125.4%増加、飲食店、宿泊業13.8%減少、医療、福祉31.1%増加、サービス業18.2%減少。			
美濃加茂	↑	↑	当 月	585	2,341	646	1,787	1.10	0.76	34.2	0.1	新規求職は、若年層79.0%増加、中高年層53.2%増加。			
	↑	↑	前年同月比	429	1,724	411	1,277	0.96	0.74	33.3	0.2	新規求人は、建設業29.2%増加、製造業74.2%増加、情報通信業増減なし、運輸業66.7%増加、卸売・小売業65.0%増加、金融・保業50.0%減少、飲食店、宿泊業31.7%減少、医療、福祉15.4%増加、サービス業102.0%増加。			
岐阜八幡	↑	→	当 月	144	600	126	313	0.88	0.52	42.4	0.4	新規求職は、若年層31.8%増加、中高年層39.0%増加。			
	↑	↓	前年同月比	100	396	42	133	0.42	0.34	16.0	1.2	新規求人は、建設業20.0%減少、製造業38.9%増加、情報通信業2人増加、運輸業1人増加、卸売・小売業61.5%減少、金融・保険業増減なし、飲食店、宿泊業22.2%減少、医療、福祉73.7%増加、サービス業100.0%減少。			
中津川	→	↑	当 月	372	1,352	539	1,483	1.45	1.10	38.4	0.2	新規求職は、若年層6.3%増加、中高年層13.2%増加			
	→	↑	前年同月比	247	863	319	820	1.29	0.95	36.0	0.3	新規求人は、建設業58.5%増加、製造業増減なし、情報通信業2人増加、運輸業30.0%増加、卸売・小売業56.8%増加、金融・保険業増減なし、飲食店、宿泊業15.2%減少、医療、福祉69.0%増加、サービス業2.9%減少。			
計	→	↑	当 月	9,426	38,277	12,406	31,015	1.32	0.81	31.7	0.0				
	→	↑	前年同月比	6,437	26,007	7,678	19,623	1.19	0.75	29.1	0.0				
				3.0	-6.5	23.5	27.3	0.20	0.20	-1.7	-29.3				

(注) 各項目の上段は新規学卒を除き、パートタイムを含む。各項目の下段は一般のみ。有効(新規)求人倍率は原数による。

第1表 主要労働経済指標

岐阜県

項目 年月	人口 (推計)	生産指数 (季調済) (製造業)	消費者物価 指数(総合) 6市1町平均(～H21.3) 岐阜市(H21.4～)	平均賃金 〔30人以上〕 〔事業所〕	名目賃金指数 〔全調査〕 〔産業〕	雇用指数 〔全調査〕 〔産業〕
		17年=100	17年=100		17年=100	17年=100
平成19年平均	2,102,259	110.8	100.7	336,253	105.0	101.3
平成20年平均	2,098,131	105.9	102.0	332,668	103.5	103.3
平成21年平均	2,086,590	79.8	100.8	315,101	98.6	103.8
平成21年9月	2,087,114	79.1	101.1	263,640	82.8	103.3
10月	2,086,590	85.7	100.5	265,157	83.9	103.0
11月	2,086,229	86.2	99.6	267,454	95.8	102.7
12月	2,085,826	90.7	99.5	537,184	168.0	103.1
平成22年1月	2,085,118	90.8	99.2	268,011	83.8	102.2
2月	2,083,852	90.4	99.1	266,740	83.4	101.2
3月	2,082,792	91.8	99.6	272,357	85.2	101.9
4月	2,079,512	94.1	99.5	274,345	85.8	101.8
5月	2,079,831	88.5	99.7	268,383	83.9	101.3
6月	2,079,277	89.9	99.9	446,250	139.5	100.8
7月	2,078,974	89.0	99.5	381,118	119.2	101.6
8月	2,078,281	90.6	99.6	298,326	93.3	101.8
9月	2,077,612	90.9	100.2	269,766	84.3	101.6
10月	2,081,106	86.1	100.4	282,042	88.2	101.5
11月	2,080,783	93.4	100.1	303,297	94.8	101.2
12月	2,079,959	95.9	99.8	573,419	179.3	100.5
平成23年1月	2,079,477	95.6	99.5	276,435	86.4	100.3
2月	2,078,903	95.9	99.5	270,585	84.6	100.2
3月	2,078,252	92.6	99.8	277,076	86.6	100.0
4月	2,075,300	85.2	100.0	276,668	86.5	100.7
5月	2,076,164	89.1	100.0	277,267	86.7	100.2
6月	2,075,044	97.0	100.0	452,915	141.6	100.1
7月	2,074,658	90.9	99.5	401,213	125.4	100.3

(注)・各年の人口は、10月1日現在の推計人口

第2表 一般職業紹介関係主要指標

平成23年8月

項目		年度・比率	平成23年	平成23年	平成22年	対前月比	対前年 同月比
			8月	7月	8月		
I （学 卒 を 除 く）	1 月間有効求職者数		38,277	39,060	40,056	-2.0	-4.4
	2 新規求職申込件数		9,426	8,132	9,123	15.9	3.3
	3 月間有効求人数		31,015	28,231	25,221	9.9	23.0
	4 新規求人数		12,406	11,878	10,331	4.4	20.1
	5 就職件数		2,991	3,056	3,054	-2.1	-2.1
	6 5のうち他県への就職		405	422	356	-4.0	13.8
	7 充足数		2,897	2,886	2,959	0.4	-2.1
	8 7のうち他県からの充足		329	266	276	23.7	19.2
II 諸 比 率	9 有効求人倍率(3/1)		(0.82)	(0.78)	(0.64)	(0.04)	(0.18)
			0.81	0.72	0.63	0.09	0.18
	10 新規求人倍率(4/2)		(1.25)	(1.35)	(1.04)	(-0.10)	(0.21)
			1.32	1.46	1.13	-0.14	0.19
	11 有効就職率(5/1*100)		7.8	7.8	7.6	0.0	0.2
	12 新規就職率(5/2*100)		31.7	37.6	33.5	-5.9	-1.8
III I の う ち 常 用	15 月間有効求職者数		38,185	38,965	39,980	-2.0	-4.5
	16 新規求職申込件数		9,394	8,107	9,097	15.9	3.3
	17 月間有効求人数		27,903	25,401	23,623	9.9	18.1
	18 新規求人数		11,077	10,402	9,581	6.5	15.6
	19 就職件数		2,713	2,739	2,788	-0.9	-2.7
	20 19のうち他県への就職		365	382	331	-4.5	10.3
	21 充足数		2,635	2,594	2,680	1.6	-1.7
IV I の 高 う ち 年	22 月間有効求職者数		16,047	16,370	17,379	-2.0	-7.7
	23 新規求職申込件数		3,475	3,015	3,454	15.3	0.6
	24 就職件数		1,072	1,092	1,156	-1.8	-7.3
	25 就職率(24/23*100)		30.8	36.2	33.5	-5.4	-2.7
V 雇 用 保 険	26 受給資格決定件数		2,089	1,948	2,074	7.2	0.7
	27 初回受給者数		1,985	1,943	2,020	2.2	-1.7
	28 受給者実人員		9,253	8,935	10,051	3.6	-7.9
	29 5のうち受給者の就職件数		693	759	720	-8.7	-3.8

(注) 9. 有効求人倍率・10. 新規求人倍率の（ ）内は学卒を除きパートを含む季節調整値

平成22年12月以前の有効求人倍率は平成23年1月分公表時に新季節指数により改訂されている

第3表 一般職業紹介状況(新規学卒を除く)

平成23年8月

年 月 安定所	新規求職申込数			⑤受給者の占める割合 (%)	月間有効求職者数			⑤受給者の占める割合 (%)	紹介件数		就職件数			新規求人数	月間有効求人数	
	計	男	⑤受給者		計	男	⑤受給者		計	男	計	男	⑤受給者の就職			
				計				男						計	男	
平成23年8月	9,426	4,599	2,576	27.3	38,277	18,961	16,069	42.0	14,803	8,902	2,991	1,614	693	12,406	31,015	
安 定 所	岐阜	3,420	1,632	1,047	30.6	14,689	7,105	6,576	44.8	5,749	3,533	949	514	243	5,474	12,696
	大垣	1,761	860	390	22.1	6,974	3,485	2,663	38.2	2,917	1,654	576	303	124	1,933	5,051
	多治見	1,689	791	574	34.0	6,514	3,119	3,040	46.7	2,372	1,438	469	248	115	1,723	4,623
	高山	627	299	126	20.1	2,491	1,204	934	37.5	879	478	239	107	57	761	2,021
	恵那	301	166	53	17.6	1,054	585	366	34.7	395	249	121	74	16	365	984
	関	671	344	153	22.8	2,862	1,500	1,070	37.4	1,134	717	294	173	64	965	2,370
	美濃加茂	585	306	165	28.2	2,341	1,268	950	40.6	865	536	200	114	38	646	1,787
	(岐阜八幡)	144	71	37	25.7	600	304	237	39.5	141	80	61	33	13	126	313
	中津川	372	201	68	18.3	1,352	695	470	34.8	492	297	143	81	36	539	1,483
	平成21年度平均	10,388	5,297	3,345	32.2	45,139	24,155	22,413	49.7	19,047	11,683	3,080	1,566	845	9,270	22,500
平成22年度平均	10,017	4,885	2,783	27.8	40,644	20,761	16,484	40.6	18,267	11,000	3,329	1,670	775	10,695	26,745	
平成22年8月	9,123	4,635	2,467	27.0	40,056	20,857	16,881	42.1	17,080	10,791	3,054	1,639	720	10,331	25,221	
平成23年7月	8,132	4,065	2,407	29.6	39,060	19,376	16,374	41.9	14,567	9,074	3,056	1,650	759	11,878	28,231	
対前年同月比%	3.3	-0.8	4.4	0.3	-4.4	-9.1	-4.8	-0.1	-13.3	-17.5	-2.1	-1.5	-3.8	16.0	23.0	
対前月比%	15.9	13.1	7.0	-2.3	-2.0	-2.1	-1.9	0.1	1.6	-1.9	-2.1	-2.2	-8.7	4.4	9.9	

(注) パートを含む。

第4表 パートタイム職業紹介状況

平成23年8月

年 月 安定所	項目	充足数	他県からの充足	有効求人倍率(倍)	就職率 (%)	充足率 (%)
安 定 所	岐阜	1,084	159	0.86	27.7	19.8
	大垣	502	70	0.72	32.7	26.0
	多治見	433	57	0.71	27.8	25.1
	高山	231	10	0.81	38.1	30.4
	恵那	104	1	0.93	40.2	28.5
	関	261	14	0.83	43.8	27.0
	美濃加茂	161	12	0.76	34.2	24.9
	(岐阜八幡)	56	2	0.52	42.4	44.4
	中津川	121	6	1.10	38.4	22.4
	平成21年度平均	3,005	253	0.50	33.2	28.1
平成22年度平均	3,226	272	0.66	33.2	30.0	
平成22年8月	2,959	276	0.63	37.2	34.4	
平成23年7月	2,886	266	0.72	37.4	32.4	
対前年同月比%	-2.1	19.2	0.18	-5.5	-11.0	
対前月比%	0.4	23.7	0.09	-5.7	-9.0	

(注) 有効求人倍率は原数による。

(注) 就職率欄及び充足率欄の対前年同月比及び対前月比はポイント表示。

年 月 安定所	項目	新規求職申込件数		月間有効求職者数		就職件数		新規求人数		月間有効求人数		就職率 (%)
		常用	非常用	常用	非常用	常用	非常用	常用	非常用			
										常用	非常用	
平成23年8月		2,989	2,968	12,270	12,216	1,116	973	4,728	4,299	11,392	10,438	37.3
安 定 所	岐阜	1,029	1,026	4,563	4,551	340	297	1,909	1,784	4,221	3,919	33.0
	大垣	585	580	2,251	2,236	194	177	683	610	1,740	1,611	33.2
	多治見	606	602	2,229	2,221	200	180	728	654	1,857	1,724	33.0
	高山	198	196	864	859	112	92	344	311	929	844	56.6
	恵那	89	88	343	340	43	36	186	152	482	413	48.3
	関	201	200	914	912	116	98	423	379	990	858	57.7
	美濃加茂	156	155	617	613	57	53	235	227	510	471	36.5
	岐阜八幡	44	43	204	202	45	41	84	80	180	176	102.3
	中津川	125	121	489	484	54	40	220	182	663	598	43.2
	平成21年度平均	3,274	3,246	12,683	12,614	1,212	1,058	3,799	3,416	8,981	8,360	37.0
平成22年度平均	3,359	3,331	12,805	12,725	1,322	1,177	4,213	3,827	10,365	9,585	39.4	
平成22年8月	2,872	2,848	12,229	12,161	1,127	990	4,116	3,847	9,806	9,211	48.1	
平成23年7月	2,538	2,521	12,708	12,657	1,159	989	4,092	3,712	10,085	9,235	45.9	
対前年同月比%	4.1	4.2	0.3	0.5	-1.0	-1.7	14.9	11.7	16.2	13.3	-10.8	
対前月比%	17.8	17.7	-3.4	-3.5	-3.7	-1.6	15.5	15.8	13.0	13.0	-8.6	

(注) 就職率欄の対前年同月比及び対前月比はポイント表示。

第5表 産業別・規模別一般新規求人状況（新規学卒を除く）

平成23年8月

産業・規模		区分	計	常用	臨時季節	計の対前 月比(%)	計の対前年 同月比(%)	
業	業	A, B 農 林 , 漁 業 (01~04)	89	67	22	-17.6	27.1	
		C 鉱 業 , 採 石 業 , 砂 利 採 取 業 (05)	5	3	2	400.0	66.7	
		D 建 設 業 (06~08)	871	802	69	1.9	18.8	
		E 製 造 業 (09~32)	2,315	2,044	271	4.3	27.6	
			09 食 料 品 製 造 業	361	336	25	3.4	6.2
			10 飲 料 ・ た ば こ ・ 飼 料 製 造 業	16	15	1	1,500.0	0.0
			11 織 維 工 業	140	133	7	29.6	-6.0
			12 木 材 ・ 木 製 品 製 造 業	54	53	1	14.9	31.7
			13 家 具 ・ 装 備 品 製 造 業	66	63	3	120.0	112.9
			14 パ ル プ ・ 紙 ・ 紙 加 工 品 製 造 業	69	67	2	-20.7	4.5
			15 印 刷 ・ 同 関 連 業	66	65	1	-15.4	20.0
			16 化 学 工 業	63	63	-	18.9	-25.0
			17 石 油 製 品 ・ 石 炭 製 品 製 造 業	2	2	-	-	100.0
			18 プ ラ ス チ ッ ク 製 品 製 造 業	117	101	16	11.4	0.0
			19 ゴ ム 製 品 製 造 業	37	37	-	-31.5	60.9
			21 窯 業 ・ 土 石 製 品 製 造 業	135	130	5	40.6	6.3
			22 鉄 鋼 業	19	18	1	-29.6	26.7
			23 非 鉄 金 属 製 造 業	31	31	-	-3.1	3.3
			24 金 属 製 品 製 造 業	237	229	8	1.3	30.9
			25 は ん 用 機 械 器 具 製 造 業	156	145	11	2.6	35.7
			26 生 産 用 機 械 器 具 製 造 業	148	142	6	62.6	164.3
			27 業 務 用 機 械 器 具 製 造 業	10	10	-	150.0	-23.1
			28 電 子 部 品 ・ デ バ イ ス ・ 電 子 回 路 製 造 業	63	43	20	320.0	37.0
			29 電 気 機 械 器 具 製 造 業	136	82	54	-43.6	37.4
			30 情 報 通 信 機 械 器 具 製 造 業	2	2	-	-92.6	-75.0
			31 輸 送 用 機 械 器 具 製 造 業	312	217	95	-4.0	86.8
			20 , 32 そ の 他 の 製 造 業	75	60	15	17.2	120.6
			F 電 気 ・ ガ ス ・ 熱 供 給 ・ 水 道 業 (33~36)	9	9	-	50.0	50.0
			G 情 報 通 信 業 (37~41)	147	133	14	-2.6	93.4
			H 運 輸 業 , 郵 便 業 (42~49)	587	499	88	-1.8	22.0
			I 卸 売 業 , 小 売 業 (50~61)	1,421	1,346	75	-13.6	-0.6
			J 金 融 業 , 保 険 業 (62~67)	241	236	5	95.9	78.5
	K 不 動 産 業 , 物 品 賃 貸 業 (68~70)	106	98	8	-24.8	9.3		
	L 学 術 研 究 , 専 門 ・ 技 術 サ ー ビ ス 業 (71~74)	694	492	202	-1.3	29.5		
	M 宿 泊 業 , 飲 食 サ ー ビ ス 業 (75~77)	671	640	31	-9.7	-1.9		
	N 生 活 関 連 サ ー ビ ス 業 , 娯 楽 業 (78~80)	575	536	39	6.1	11.2		
	O 教 育 , 学 習 支 援 業 (81, 82)	162	149	13	30.6	20.0		
	P 医 療 , 福 祉 (83~85)	2,451	2,409	42	14.8	23.3		
	Q 複 合 サ ー ビ ス 事 業 (86, 87)	114	102	12	96.6	100.0		
	R サ ー ビ ス 業 (88~96)	1,727	1,319	408	9.8	28.5		
	S, T 公 務 ・ そ の 他 (97, 98, 99)	221	193	28	45.4	-1.8		
合 計			12,406	11,077	1329	4.4	20.1	
事 業 所 規 模 別	29 人 以 下	7,615	6,831	784	7.6	29.2		
	30 ~ 99人	2,990	2,739	251	3.1	9.0		
	100 ~ 299人	1,268	1,120	148	3.1	5.7		
	300 ~ 499人	177	117	60	-7.3	-5.9		
	500 ~ 999人	166	151	15	33.9	-35.2		
	1,000 人 以 上	190	119	71	-46.9	287.8		

(注) パートを含む。

平成21年4月より項目は日本標準産業分類（平成20年4月改定、総務省）による。

第6表 産業別・規模別充足状況（新規学卒を除く）

平成23年8月

産業・規模		区分	計	常用	臨時季節	計の対前 月比(%)	計の対前年 同月比(%)	
産 業	A, B	農 林 , 漁 業 (01~04)	50	29	21	-19.4	31.6	
	C	鉱 業 , 採 石 業 , 砂 利 採 取 業 (05)	2	2	-	-50.0	#DIV/0!	
	D	建 設 業 (06~08)	212	146	66	-13.1	-17.5	
	E	製 造 業 (09~32)	767	731	36	2.3	-0.6	
		09	食 料 品 製 造 業	100	89	11	-15.3	-24.2
		10	飲 料 ・ た ば こ ・ 飼 料 製 造 業	1	1	-	-75.0	-88.9
		11	織 維 工 業	45	44	1	-13.5	25.0
		12	木 材 ・ 木 製 品 製 造 業	16	16	-	-20.0	-44.8
		13	家 具 ・ 装 備 品 製 造 業	20	20	-	150.0	33.3
		14	パ ル プ ・ 紙 ・ 紙 加 工 品 製 造 業	27	25	2	-43.8	-20.6
		15	印 刷 ・ 同 関 連 業	22	19	3	-8.3	46.7
		16	化 学 工 業	15	15	-	-44.4	-46.4
		17	石 油 製 品 ・ 石 炭 製 品 製 造 業	0	0	-	0.0	-
		18	プ ラ ス チ ッ ク 製 品 製 造 業	51	45	6	13.3	-1.9
		19	ゴ ム 製 品 製 造 業	22	22	-	29.4	83.3
		21	窯 業 ・ 土 石 製 品 製 造 業	60	60	-	22.4	-13.0
		22	鉄 鋼 業	11	11	-	-21.4	-26.7
		23	非 鉄 金 属 製 造 業	13	13	-	18.2	0.0
		24	金 属 製 品 製 造 業	100	99	1	20.5	33.3
		25	は ん 用 機 械 器 具 製 造 業	53	52	1	3.9	-13.1
		26	生 産 用 機 械 器 具 製 造 業	38	38	-	15.2	46.2
		27	業 務 用 機 械 器 具 製 造 業	5	5	-	66.7	-16.7
		28	電 子 部 品 ・ デ バ イ ス ・ 電 子 回 路 製 造 業	13	13	-	85.7	-7.1
		29	電 気 機 械 器 具 製 造 業	39	38	1	-9.3	-2.5
		30	情 報 通 信 機 械 器 具 製 造 業	2	1	1	-33.3	-33.3
		31	輸 送 用 機 械 器 具 製 造 業	93	85	8	40.9	27.4
		20, 32	そ の 他 の 製 造 業	21	20	1	-12.5	40.0
		F	電 気 ・ ガ ス ・ 熱 供 給 ・ 水 道 業 (33~36)	2	2	-	-	-
		G	情 報 通 信 業 (37~41)	27	25	2	35.0	8.0
		H	運 輸 業 , 郵 便 業 (42~49)	192	175	17	35.2	-3.5
		I	卸 売 業 , 小 売 業 (50~61)	399	375	24	9.9	13.7
		J	金 融 業 , 保 険 業 (62~67)	15	15	-	-25.0	-16.7
		K	不 動 産 業 , 物 品 賃 貸 業 (68~70)	32	31	1	68.4	10.3
	L	学 術 研 究 , 専 門 ・ 技 術 サ ー ビ ス 業 (71~74)	131	122	9	14.9	35.1	
	M	宿 泊 業 , 飲 食 サ ー ビ ス 業 (75~77)	111	106	5	-3.5	-25.0	
	N	生 活 関 連 サ ー ビ ス 業 , 娯 楽 業 (78~80)	88	85	3	-10.2	-15.4	
	O	教 育 , 学 習 支 援 業 (81, 82)	25	24	1	-21.9	-35.9	
	P	医 療 , 福 祉 (83~85)	410	407	3	-1.2	-3.1	
	Q	複 合 サ ー ビ ス 事 業 (86, 87)	29	24	5	38.1	26.1	
	R	サ ー ビ ス 業 (88~96)	315	258	57	-5.1	2.9	
	S, T	公 務 ・ そ の 他 (97, 98, 99)	90	78	12	-32.8	-30.8	
		合 計	2,897	2,635	262	0.4	-2.1	
事 業 所 規 模 別		29 人 以 下	1,813	1,650	163	-0.4	11.6	
		30 ~ 99人	753	684	69	3.3	-11.9	
		100 ~ 299人	242	222	20	-0.4	-29.9	
		300 ~ 499人	38	33	5	46.2	-34.5	
		500 ~ 999人	33	33	-	-34.0	-19.5	
		1,000 人 以 上	18	13	5	5.9	-48.6	

(注) パートを含む。

平成21年4月より項目は日本標準産業分類（平成20年4月改定、総務省）による。

第7表 中高年齢者の職業紹介等状況

平成23年8月

年 月 安 定 所	項 目	新規求職申込件数				月間有効求職者数				紹 介 件 数				就 職 件 数				就 職 率 (%)
		男	55歳以上			男	55歳以上			男	55歳以上			男	55歳以上			
			65歳以上	65歳以上	65歳以上		65歳以上	65歳以上	65歳以上		65歳以上							
平成23年8月		1,979	1,450	951	105	9,504	7,051	5,075	512	3,152	2,521	1,196	74	522	398	238	29	26.4
安 定 所	岐 阜	685	490	327	39	3,608	2,629	1,836	208	1,281	1,019	428	35	175	132	74	9	25.5
	大 垣	345	261	177	23	1,692	1,286	922	104	526	404	204	-	95	70	47	1	27.5
	多 治 見	363	263	182	16	1,584	1,158	836	60	553	453	223	12	66	50	24	4	18.2
	高 山	169	122	75	8	721	515	397	32	230	170	94	13	46	33	24	9	27.2
	恵 那	66	48	29	0	250	192	147	9	78	60	39	5	22	18	14	3	33.3
	関	166	124	76	9	748	576	424	32	224	189	102	4	53	44	28	2	31.9
	美濃加茂	111	88	51	7	584	449	330	54	173	154	77	4	35	27	13	-	31.5
	(岐阜八幡)	35	23	15	0	174	131	98	5	36	26	19	1	17	12	8	1	48.6
	中津川	74	54	34	3	317	246	183	13	87	72	29	1	30	24	14	1	40.5
平成21年度平均		2,466	1,848	1,283	191	12,795	9,659	6,740	653	4,418	3,623	1,697	124	593	441	279	36	24.0
平成22年度平均		2,209	1,641	1,138	154	10,778	8,200	5,912	599	4,281	3,490	1,714	117	606	453	285	33	27.4
平成22年8月		2,053	1,546	1,032	118	10,950	8,403	6,007	536	4,287	3,503	1,637	106	611	467	288	41	29.8
平成23年7月		1,750	1,298	868	107	9,719	7,245	5,226	562	3,286	2,690	1,205	84	537	418	239	33	30.7
対前年同月比%		-3.6	-6.2	-7.8	-11.0	-13.2	-16.1	-15.5	-4.5	-26.5	-28.0	-26.9	-30.2	-14.6	-14.8	-17.4	-29.3	-3.4
対前月比%		13.1	11.7	9.6	-1.9	-2.2	-2.7	-2.9	-8.9	-4.1	-6.3	-0.7	-11.9	-2.8	-4.8	-0.4	-12.1	-4.3

(注) 新規学卒・パートを除く。

(注) 就職率欄の対前年同月比及び対前月比はポイント表示。

第 8 表 新規常用求職者の状況

平成23年8月

区 分	項目 新規求職	在職者		離職者	前 職				無業者	
		在職者	雇用者		前職 雇用者	定年到達	事業主都合	自己都合		不明
計	6,426	1,570	1,534	3,949	3,816	103	1,209	2,491	13	907
19 歳 以 下	258	28	27	75	75	0	10	62	3	155
20 ～ 24 歳	931	252	250	420	419	0	66	351	2	259
25 ～ 29 歳	967	256	255	615	600	1	123	475	1	96
30 ～ 34 歳	777	191	187	497	488	0	128	360	-	89
35 ～ 39 歳	843	240	235	540	521	1	170	349	1	63
40 ～ 44 歳	674	192	186	420	403	2	172	227	2	62
45 ～ 49 歳	578	146	141	382	359	1	145	213	-	50
50 ～ 54 歳	447	116	113	291	278	1	128	149	-	40
55 ～ 59 歳	408	64	58	299	288	5	124	158	1	45
60 ～ 64 歳	438	72	70	327	310	83	109	115	3	39
65 歳 以 上	105	13	12	83	75	9	34	32	-	9
平成21年度平均	7,070	1,334	1,291	5,260	5,052	172	2,373	2,500	7	475
平成22年度平均	6,608	1,553	1,512	4,364	4,186	154	1,539	2,487	6	691
平成 22 年 8 月	6,249	1,556	1,513	4,205	4,045	127	1,377	2,533	8	488
平成 23 年 7 月	5,586	1,357	1,330	3,518	3,402	90	1,140	2,163	9	711
対前年同月比%	2.8	0.9	1.4	-6.1	-5.7	-18.9	-12.2	-1.7	62.5	85.9
対前月比%	15.0	15.7	15.3	12.3	12.2	14.4	6.1	15.2	44.4	27.6

(注) 常用パートを除く。

第9表 年齢別常用職業紹介状況（常用計）

平成23年8月

項目 区分	月間有効 求人数	月間有効求職者数		就職件数		
			うち新規	うち(保)		うち(保)
19歳以下	711	842	307	44	80	5
20～24歳	2,979	3,531	1,039	957	343	61
25～29歳	3,929	4,645	1,214	2,118	364	93
30～34歳	3,699	4,508	1,142	1,984	316	72
35～39歳	3,631	4,658	1,242	1,741	390	86
40～44歳	2,725	3,987	988	1,487	298	86
45～49歳	2,081	3,292	823	1,319	229	72
50～54歳	1,830	2,954	684	1,308	216	58
55～59歳	2,056	3,272	648	1,793	169	57
60～64歳	3,199	4,938	878	3,043	240	66
65歳以上	1,063	1,558	429	247	68	1
計	27,903	38,185	9,394	16,041	2,713	657
45歳以上	10,229	16,014	3,462	7,710	922	254
55歳以上	6,318	9,768	1,955	5,083	477	124

(注) 常用的パートを含む。月間有効求人数は、就職機会積み上げ方式による。

第10表 職業別常用職業紹介状況(常用計)

平成23年8月

職業	新規求職		新規求人	就職件数		新規求人 倍率
		うち男			うち男	
職業計	9,394	4,585	11,077	2,713	1,436	1.18
専門的・技術的職業	1,051	417	2,964	471	159	2.82
管理的職業	11	11	20	3	3	1.82
事務的職業	2,022	348	1,275	487	72	0.63
販売の職業	784	470	1,248	208	126	1.59
サービスの職業	527	183	1,274	220	81	2.42
保安の職業	64	63	309	46	45	4.83
農林漁業の職業	65	46	130	38	27	2.00
運輸・通信の職業	386	376	455	157	153	1.18
生産工程・労務の職業	3,322	2,085	3,402	1,083	770	1.02
窯業製品製造	40	26	75	38	27	1.88
金属加工	141	122	484	160	129	3.43
一般機械組立	149	118	124	41	35	0.83
電気機械組立	76	36	157	45	22	2.07
輸送用機械組立	126	95	232	43	32	1.84
衣服・繊維製品	22	6	96	27	10	4.36
木製品製造	25	20	60	21	20	2.40
パルプ・紙製品製造	14	11	40	11	9	2.86
ゴム・プラスチック製造	32	28	166	59	41	5.19
建設の職業	48	46	133	22	21	2.77
土木工事の職業	79	78	155	22	22	1.96

(注) 分類不能の職業を含まず。常用的パートを含む。

第11表 障害者の職業紹介状況

平成23年8月

項目	新規求職 申込件数	就職件数	新規 登録者数	期末現在 登録者数	うち			
					有効 求職者	就業 中の者	保留 中の者	
安定所 岐阜	①	43 (17)	8 (0)	26 (12)	1,823 (679)	720 (262)	1092 (412)	11 (5)
	②	53 (8)	15 (8)	48 (4)	1060 (485)	295 (104)	759 (378)	6 (3)
	③	14	7	10	482	300	175	7
	④	6	3	4	49	33	16	0
	計	116 (25)	33 (8)	88 (16)	3,414 (1,164)	1348 (366)	2042 (790)	24 (8)
大垣	①	15 (6)	6 (2)	4 (1)	976 (360)	313 (114)	621 (230)	42 (16)
	②	6 (2)	1 (0)	2 (0)	555 (313)	67 (31)	461 (269)	27 (13)
	③	7	5	5	203	104	79	20
	④	1	1	0	13	8	5	0
	計	29 (8)	13 (2)	11 (1)	1747 (673)	492 (145)	1166 (499)	89 (29)
多治見	①	15 (6)	7 (4)	8 (4)	778 (270)	251 (90)	516 (176)	11 (4)
	②	3 (1)	1 (0)	2 (0)	395 (149)	68 (23)	326 (125)	1 (1)
	③	7	2	4	182	101	71	10
	④	0	0	0	7	3	4	0
	計	25 (7)	10 (4)	14 (4)	1362 (419)	423 (113)	917 (301)	22 (5)
高山	①	5 (1)	7 (2)	1 (0)	492 (153)	180 (59)	306 (90)	6 (4)
	②	1 (0)	1 (1)	1 (0)	311 (111)	76 (24)	231 (86)	4 (1)
	③	6	1	4	128	78	46	4
	④	0	0	0	4	1	3	0
	計	12 (1)	9 (3)	6 (0)	935 (264)	335 (83)	586 (176)	14 (5)
恵那	①	4 (1)	2 (0)	0 (0)	237 (76)	54 (17)	169 (54)	14 (5)
	②	2 (0)	1 (0)	1 (0)	96 (31)	14 (5)	77 (23)	5 (3)
	③	2	0	1	36	11	15	10
	④	1	0	1	5	2	3	0
	計	9 (1)	3 (0)	3 (0)	374 (107)	81 (22)	264 (77)	29 (8)
関	①	13 (5)	5 (2)	5 (2)	565 (204)	225 (82)	311 (107)	29 (15)
	②	8 (3)	4 (2)	2 (0)	344 (184)	82 (40)	257 (140)	5 (4)
	③	2	3	0	133	77	51	5
	④	0	0	0	7	5	1	1
	計	23 (8)	12 (4)	7 (2)	1049 (388)	389 (122)	620 (247)	40 (19)
美濃加茂	①	7 (2)	1 (1)	0 (0)	376 (131)	174 (66)	200 (64)	2 (1)
	②	3 (0)	4 (0)	3 (0)	183 (79)	62 (22)	120 (56)	1 (1)
	③	5	2	2	71	54	17	0
	④	0	0	0	4	1	3	0
	計	15 (2)	7 (1)	5 (0)	634 (210)	291 (88)	340 (120)	3 (2)
(岐阜八幡)	①	3 (1)	0 (0)	3 (1)	142 (42)	50 (12)	87 (28)	5 (2)
	②	1 (0)	0 (0)	1 (0)	54 (18)	13 (1)	41 (17)	0 (0)
	③	0	1	0	51	23	28	0
	④	0	0	0	1	1	0	0
	計	4 (1)	1 (0)	4 (1)	248 (60)	87 (13)	156 (45)	5 (2)
中津川	①	5 (1)	0 (0)	2 (1)	287 (86)	80 (26)	194 (55)	13 (5)
	②	1 (0)	0 (0)	0 (0)	114 (36)	16 (2)	89 (29)	9 (5)
	③	1	1	0	63	26	28	9
	④	0	0	0	1	1	0	0
	計	7 (1)	1 (0)	2 (1)	465 (122)	123 (28)	311 (84)	31 (10)
合計	①	107 (39)	36 (11)	46 (20)	5,534 (1,959)	1,997 (716)	3,409 (1,188)	128 (55)
	②	77 (14)	27 (11)	59 (4)	3,058 (1,388)	680 (251)	2,320 (1,106)	58 (31)
	③	44	21	26	1,298	751	482	65
	④	8	4	5	90	54	35	1
	計	236 (53)	88 (22)	136 (24)	9,980 (3,347)	3,482 (967)	6,246 (2,294)	252 (86)

(注) 1. ①身体障害者、②知的障害者、③精神障害者、④その他障害者
2. () は重度障害者

第12表 産業別・月別企業整備状況

平成23年8月
(職業安定課調べ)

年・月別 産業別		22年度 累計		23年度 累計		平成23年					
						6月		7月		8月	
		件	人	件	人	件	人	件	人	件	人
D 建 設		2	58	2	29	1	15	-	-	-	-
		(1)	(33)	2	29	(1)	(15)	(-)	(-)	(-)	(-)
E 製 造 業	11 織 維	1	16	1	25	-	-	-	-	-	-
		(1)	(16)	-	-	(-)	(-)	(-)	(-)	(-)	(-)
	12 木 材 ・ 木 製 品	2	45	1	12	-	-	-	-	1	12
		(2)	(45)	-	-	(-)	(-)	(-)	(-)	(-)	(-)
	21 窯 業 ・ 土 石	3	55	1	38	1	38	-	-	-	-
		(-)	(-)	-	-	(-)	(-)	(-)	(-)	(-)	(-)
	24 金 属	2	22	-	-	-	-	-	-	-	-
		(1)	(11)	-	-	(-)	(-)	(-)	(-)	(-)	(-)
	25、26 は ん 用 機 械 、 生 産 用 機 械	2	47	2	48	1	25	-	-	-	-
		(-)	(-)	1	23	(-)	(-)	(-)	(-)	(-)	(-)
27 業 務 用 機 械	1	30	-	-	-	-	-	-	-	-	
	(-)	(-)	-	-	(-)	(-)	(-)	(-)	(-)	(-)	
29 電 気 機 械	4	97	4	184	-	-	1	50	1	27	
	(2)	(61)	1	50	(-)	(-)	(1)	(50)	(-)	(-)	
31 輸 送 用 機 械	-	-	-	-	-	-	-	-	-	-	
	(-)	(-)	-	-	(-)	(-)	(-)	(-)	(-)	(-)	
そ の 他 の 製 造	5	264	6	190	1	45	-	-	1	11	
	(-)	(-)	3	154	(1)	(45)	(-)	(-)	(-)	(-)	
I 卸 売 ・ 小 売 業	6	311	1	19	-	-	-	-	-	-	
	(5)	(272)	-	-	(-)	(-)	(-)	(-)	(-)	(-)	
そ の 他 の 産 業	9	170	7	273	1	27	-	-	3	132	
	(1)	(36)	3	117	(-)	(-)	(-)	(-)	(2)	(102)	
合 計	件 数	37	25	5	1	6					
		(13)	(10)	(2)	(1)	(2)					
	人	1,115	818	150	50	182					
		(474)	(373)	(60)	(50)	(102)					

下段は倒産件数を内数で計上

(注) 平成19年4月以降は、同一月中に10人以上の人員整理が行われたものに変更（それ以前は5人以上）

(注) 平成21年4月より項目は日本標準産業分類（平成20年4月改定、総務省）による。

第13表 産業別・安定所別雇用保険適用給付状況

平成23年8月

産業	項目	離職票 交付 枚数	受給資 格決定 件数 (注1)	受給者 実人数 (注2)	新規適 用事業 所数	廃止・ 脱退事 業所数	月末現在 適用事業 所数	資格取 得件数	資格喪 失件数	事業主 の都合 による	月末現 在被保 険者数	安 定 所 別	月末現在 適用事業 所数	資格取 得件数	資格喪 失件数	事業主 の都合 による	月末現在 被保 険者 数	事務組合関係		
																		月末委託 事業所数	月末被保 険者数	
A, B	農林, 漁業 (01~04)	18	8	42	3	1	356	49	30	2	2,935	岐 阜	13,197	2,822	2,936	216	216,765	5,211	47,461	
C	鉱業, 採石業, 砂利採取業 (05)	2	3	21	-	-	90	4	1	-	597									
D	建設業 (06~08)	217	104	525	14	10	5,485	383	368	61	33,118	大 垣	5,727	1,204	1,252	106	105,106	2,714	20,292	
E	製造業 (09~32)	1,067	516	2,557	16	24	7,826	1,963	2,077	131	179,947									
	09 食料品	157	61	294	-	1	564	299	354	7	15,642	多 治 見	4,479	1,034	1,052	62	67,974	1,540	9,887	
	10 飲料・たばこ・飼料	8	4	24	-	1	82	4	7	1	959									
	11 繊維工業	49	21	116	7	7	1,309	187	168	12	11,329	高 山	3,028	353	346	25	37,538	1,400	10,162	
	12 木材・木製品	28	13	42	1	-	395	25	52	14	3,455									
	13 家具・装備品	23	9	46	1	3	276	24	33	4	3,820	恵 那	883	458	323	24	21,936	524	3,426	
	14 パルプ・紙・紙加工品	47	22	113	-	1	239	48	73	3	6,446									
	15 印刷・関連産業	30	21	109	-	3	292	36	48	4	4,905	関	3,016	449	427	46	40,016	1,817	13,632	
	16 化学工業	24	17	88	1	-	143	42	40	-	6,630									
	17 石油製品・石炭製品	-	-	2	-	-	8	-	-	-	61	美 濃 加 茂	1,661	323	319	16	24,415	976	7,568	
	18 プラスチック製品	75	27	107	-	1	302	96	119	5	10,623									
	19 ゴム製品	23	8	28	-	-	105	30	29	6	2,658	中 津 川	1,260	170	190	8	20,549	769	5,248	
	20 なめし革・同製品・毛皮製造業	4	-	5	-	-	13	1	3	-	152									
	21 窯業・土石製品	72	38	223	2	1	893	125	133	9	14,155	合 計	33,251	6,813	6,845	503	534,299	14,951	117,676	
	22 鉄鋼業	11	9	19	-	-	63	17	24	-	2,120									
	23 非鉄金属	25	9	38	-	-	77	16	38	4	3,042									
	24 金属製品	82	41	215	1	1	999	157	152	7	14,927									
	25 はん用機械器具	124	53	209	-	2	835	247	249	16	20,898									
	26 生産用機械器具	10	11	23	1	-	57	8	12	5	1,160									
	27 業務用機械器具	14	5	45	-	-	47	36	35	-	2,071									
	28 電子部品・デバイス・電子回路	18	14	27	-	-	28	40	28	2	3,570									
	29 電気機械器具	68	44	403	1	-	323	102	139	6	16,097									
	30 情報通信機械器具	4	2	7	-	-	11	6	9	2	98									
	31 輸送用機械器具	150	73	308	1	1	521	393	295	18	31,560									
	32 その他の製造業	21	14	66	-	2	244	24	37	6	3,569									
F	電気・ガス・熱供給・水道業 (33~36)	24	4	11	-	-	16	6	17	-	2,170									
G	情報通信業 (37~41)	36	37	182	1	2	309	77	70	10	5,976									
H	運輸業, 郵便業	276	146	493	2	3	978	410	416	47	31,352									
I	卸売業, 小売業	837	411	1,627	22	14	6,035	1,102	1,312	147	86,353									
J	金融業, 保険業	118	90	323	2	-	271	77	147	4	21,680									
K	不動産業, 物品賃貸業	29	39	120	1	1	421	33	38	3	3,027									
L	学術研究, 専門・技術サービス業	86	77	343	7	3	1,664	159	134	10	11,019									
M	宿泊業, 飲食サービス業	98	73	271	14	5	1,376	187	192	17	9,389									
N	生活関連サービス業, 娯楽業	191	97	270	8	7	1,335	314	285	16	18,458									
O	教育, 学習支援業	38	16	176	3	-	457	65	61	2	10,033									
P	医療, 福祉	471	242	865	14	3	3,078	746	695	10	62,861									
Q	複合サービス事業	51	20	209	-	-	704	57	69	4	13,279									
R	サービス業	340	191	957	9	3	2,573	984	742	38	31,592									
S	公務	75	15	257	4	-	272	194	191	1	10,505									
T	分類不能	-	-	4	1	-	5	3	-	-	8									
	合計	3,974	2,089	9,253	121	76	33,251	6,813	6,845	503	534,299									

(注1) は、一般求職者給付分

(注2) は、基本手当基本分

第14表 一般求職者給付状況（基本手当関係）

平成23年8月

項目 年月 安定所	所 定 日 数 内 の 給 付																	訓練延長給付				
	受給資格決定件数	初回受給者	特定受給資格者	受給者実人員 (基本分)	特定受給資格者	年 齢 区 分					特定受給資格者以外	年 齢 区 分					支給金額 (千円)	支 給 了	受給者 実人員	支給金額 (千円)		
						29歳以下	30~44歳	45~59歳	60~64歳	旧法分		29歳以下	30~44歳	45~59歳	60~64歳	就職困難な者					旧法分	
平成23年8月	2,089	1,985	558	9,253	3,280	261	940	1,436	643	-	5,409	1,253	1,453	1,124	1,134	442	3	1,117,820	1,580	207	23,721	
安 定 所	岐 阜	787	751	212	3,622	1,345	117	430	561	237	-	2,055	485	633	410	368	158	1	430,134	601	71	7,634
	大 垣	370	434	142	1,708	633	44	175	309	105	-	970	230	225	204	228	83	-	213,509	276	19	1,974
	多 治 見	380	302	66	1,546	509	41	135	241	92	-	937	209	241	205	209	71	2	190,565	290	57	6,458
	高 山	134	122	45	615	242	17	56	100	69	-	361	77	95	82	72	35	-	74,385	108	21	2,789
	恵 那	59	47	4	235	62	4	13	25	20	-	166	28	29	39	49	21	-	28,519	32	7	948
	関	164	144	39	651	198	14	43	82	59	-	426	94	112	93	89	38	-	76,108	122	11	1,221
	美濃加茂	126	121	35	575	208	19	70	79	40	-	292	82	70	54	67	19	-	68,124	110	14	1,643
	中 津 川	69	64	15	301	83	5	18	39	21	-	202	48	48	37	52	17	-	36,476	41	7	1,054
平成21年度平均	2,849	2,653	1,249	13,953	7,915	961	2,269	3,644	1,033	8	5,481	1,115	1,319	1,143	1,143	486	275	1,685,680	2,173	428	45,528	
平成22年度平均	2,229	1,880	626	9,157	3,848	327	1,033	1,805	682	1	4,828	1,072	1,252	997	992	436	79	1,066,221	1,453	349	39,267	
平成22年8月	2,074	2,020	631	10,051	4,242	329	1,158	2,013	741	1	5,270	1,189	1,324	1,109	1,113	442	93	1,194,074	1,517	274	30,568	
平成23年7月	1,948	1,943	607	8,935	3,239	287	926	1,398	628	-	5,070	1,132	1,326	1,058	1,108	441	5	945,455	1,151	144	17,800	
対前年同月比%	0.7	-1.7	-11.6	-7.9	-22.7	-20.7	-18.8	-28.7	-13.2		2.6	5.4	9.7	1.4	1.9	0.0		-6.4	4.2	-24.5	-22.4	
対前月比%	7.2	2.2	-8.1	3.6	1.3	-9.1	1.5	2.7	2.4		6.7	10.7	9.6	6.2	2.3	0.2		18.2	37.3	43.8	33.3	

第15表 高齢求職者給付・就職促進給付状況

平成23年8月

項目 年月 安定所	技能習得手当 (受講手当分)		傷病手当		そ の 他						就 職 促 進 給 付									
	受給者 実人員	支給金額 (千円)	受給者 実人員	支給金額 (千円)	給付 制限 件数	自己 都合 退職	受給期間 延長者数	管内事業所離職者数(基本手当基本分初回受給者のうち)			高齢求職者給付		就職促進給付		就業手当					
								計	男	女	受給資格 決定件数	受給者数	支給金額 (千円)	支給人員	支給金額 (千円)	支給人員	支給金額 (千円)	支給人員	支給金額 (千円)	
平成23年8月	444	5,461	26	3,216	1,000	995	19	977	377	600	172	204	40,481	20	1,668	556	146,679	61	2,604	
安 定 所	岐 阜	170	2,134	13	1,728	385	383	6	405	141	264	77	81	16,257	10	950	207	55,146	21	1,006
	大 垣	64	741	5	688	195	194	2	238	94	144	36	53	10,627	3	231	87	23,149	9	363
	多 治 見	95	1,163	2	275	137	137	3	89	41	48	23	35	6,984	2	162	104	24,716	8	407
	高 山	33	429	2	182	69	68	4	85	36	49	5	12	2,326	2	166	50	17,235	8	284
	恵 那	16	197	1	83	22	22	1	21	4	17	4	2	391	-	-	17	5,190	1	36
	関	28	352	1	26	97	96	1	70	36	34	9	12	2,204	1	43	42	9,912	5	156
	美濃加茂	26	297	2	236	44	44	2	43	16	27	10	5	928	1	80	33	7,502	3	87
	中 津 川	12	148	-	-	51	51	-	26	9	17	8	4	764	1	37	16	3,830	6	264
平成21年度平均	579	6,964	47	7,019	1,008	1,001	12	1,223	581	642	269	271	55,648	19	1,865	551	143,243	86	3,412	
平成22年度平均	456	5,723	31	4,390	1,006	999	13	894	400	494	216	215	43,587	16	1,665	499	132,702	55	2,410	
平成22年8月	430	5,287	22	3,147	956	949	24	975	416	559	148	198	40,885	8	936	524	140,864	71	3,150	
平成23年7月	386	4,652	22	3,489	907	904	15	958	360	598	179	211	43,119	4	341	533	137,544	61	2,282	
対前年同月比%	3.3	3.3	18.2	2.2	4.6	4.8	-20.8	0.2	-9.4	7.3	16.2	3.0	-1.0	150.0	78.2	6.1	4.1	-14.1	-17.3	
対前月比%	15.0	17.4	18.2	-7.8	10.3	10.1	26.7	2.0	4.7	0.3	-3.9	-3.3	-6.1	400.0	389.1	4.3	6.6	0.0	14.1	

(注) 支給金額は千円未満四捨五入のため安定所の計と合計が一致しないことがある。

第16表 高年齢雇用継続給付状況

平成23年8月

項目 年月 安定所		基本給付金				
		受給要件 確認件数	受給者数	受給者 実人員	支給金額（千円）	
					基本給付金	再就職給付金
平成23年8月		472	5,602	10,657	236,215	195
安 定 所	岐 阜	170	2,290	4,369	99,213	60
	大 垣	100	1,102	2,079	45,372	34
	多 治 見	59	736	1,402	30,111	87
	高 山	40	322	616	13,593	-
	恵 那	13	192	370	7,548	-
	関	42	530	1,007	22,364	-
	美濃加茂	26	221	418	9,137	14
	中 津 川	22	209	396	8,877	-
平成21年度平均		558	4,402	8,272	186,062	-
平成22年度平均		486	4,689	8,796	197,143	157
平成22年8月		403	4,774	9,102	202,429	258
平成23年7月		435	5,213	9,741	216,952	147
対前年同月比%		17.1	17.3	17.1	16.7	-24.4
対前月比%		8.5	7.5	9.4	8.9	32.7

第17表 育児休業給付状況

平成23年8月

項目 年月 安定所		基本給付金				職場復帰給付金	
		受給要件 確認件数	受給者数	受給者 実人員	支給金額 （千円）	受給者数	支給金額 （千円）
平成23年8月		229 (2)	1,082 (6)	2,171 (12)	224,755 (1,860)	93 (-)	43,549 (-)
安 定 所	岐 阜	105 (2)	466 (2)	956 (4)	104,539 (549)	36 (-)	19,059 (-)
	大 垣	37 (-)	196 (-)	396 (-)	39,121 (-)	17 (-)	8,545 (-)
	多 治 見	31 (-)	117 (1)	226 (2)	22,132 (405)	12 (-)	4,525 (-)
	高 山	14 (-)	91 (1)	179 (2)	18,450 (334)	9 (-)	3,300 (-)
	恵 那	7 (-)	33 (-)	64 (-)	5,628 (-)	5 (-)	1,801 (-)
	関	16 (-)	65 (1)	129 (2)	12,384 (391)	6 (-)	2,723 (-)
	美濃加茂	9 (-)	57 (-)	110 (-)	11,893 (-)	3 (-)	1,422 (-)
	中 津 川	10 (-)	57 (1)	111 (2)	10,609 (181)	5 (-)	2,173 (-)
平成21年度平均		169 (1)	813 (2)	1,608 (2)	100,926 (144)	121 (1)	49,924 (47)
平成22年度平均		188 (2)	920 (3)	1,817 (5)	144,658 (559)	137 (1)	59,645 (112)
平成22年8月		170 (4)	892 (-)	1,774 (-)	128,617 (-)	131 (1)	59,831 (6)
平成23年7月		181 (3)	928 (6)	1,860 (10)	189,578 (1,230)	106 (-)	49,670 (-)
対前年同月比%		34.7	21.3	22.4	74.7	-29.0	-27.2
対前月比%		26.5	16.6	16.7	18.6	-12.3	-12.3

（ ）は男で内数
平均値は端数切り上げ

第18表 教育訓練給付状況

平成23年8月

項目 年 月 安定所	計				教 育 訓 練 受 講 科 目 (職 種 別)										
	受 給 者 数	う ち 男	う ち 通 学 制	支 給 金 額 (千円)	技 術 関 係	医 療 ・ 保 健 衛 生 ・ 社 会 福 祉	法 務 ・ 財 務 ・ 不 動 産 ・ 営 業	教 育 関 係	事 務 処 理 関 係	サ ー ビ ス ・ 販 売 ・ 保 安	運 輸 ・ 通 信 関 係	農 林 ・ 採 掘 関 係	製 造 関 係	そ の 他 の 技 能	
平成23年8月	170	84	107	6,346	35	35	30	-	37	5	24	-	-	4	
安 定 所	岐 阜	73	40	44	2,712	15	13	21	-	16	1	5	-	-	2
	大 垣	23	8	16	935	6	2	3	-	7	2	1	-	-	2
	多 治 見	21	12	16	944	4	6	1	-	2	-	8	-	-	-
	高 山	19	7	8	597	2	8	-	-	3	1	5	-	-	-
	恵 那	1	1	1	12	-	1	-	-	-	-	-	-	-	-
	関	11	4	5	374	4	2	1	-	4	-	-	-	-	-
	美 濃 加 茂	16	10	13	544	2	2	2	-	4	1	5	-	-	-
中 津 川	6	2	4	227	2	1	2	-	1	-	-	-	-	-	
平成21年度月平均	155	51	72	5,297	8	62	12	-	58	6	6	-	-	2	
平成22年度月平均	144	61	69	4,975	9	58	13	1	38	4	18	-	-	3	
平成22年8月	169	83	107	5,802	28	41	44	-	32	4	20	-	-	-	
平成23年7月	132	62	74	4,167	19	49	6	-	31	1	20	-	-	6	
対前年同月比%	0.6	1.2	0.0	9.4	25.0	-14.6	-31.8	-	15.6	25.0	20.0	-	-	-	
対前月比%	28.8	35.5	44.6	52.3	84.2	-28.6	400.0	-	19.4	400.0	20.0	-	-	-33.3	

用語の定義

＜職業紹介関係＞

1 就業形態、雇用期間、雇用形態

ア 就業形態

一般 …次のパートタイム以外のものをいう。
パートタイム…1日、1週間又は1か月の所定労働時間が、通常労働者より短いものをいう。

イ 雇用期間

常用 …雇用契約において雇用期間の定めがない、又は4か月以上の雇用期間が定められているもの。(4か月未満であっても雇用契約

の更新により、継続して雇用されることを予定している場合は常用とみなす。)

臨時 …雇用契約において1か月以上4か月未満の雇用契約が定められているものをいう。

季節 …季節的な労働需要に対し、又は季節的な余暇を利用して一定期間を定めて就労するものをいう。(4か月未満・以上を問わない。)

ウ 雇用形態

雇用期間及び就業形態を組み合わせた分類で次の表のとおり。

		就業形態	
		一般	パートタイム
雇用期間	常雇	常用	常用的パートタイム
	臨時 4か月以上		一般
	臨時 4か月未満	臨時的パートタイム	
	季節	臨時季節	日雇的パートタイム
	日雇	日雇	

2 求人・充足

新規求人数 …期間中に新たに受理した求人数(採用予定人数)をいう。

月間有効求人数 …当月の「新規求人数」と「前月から繰り越された有効求人数」の合計をいう。

充足数 …自安定所の求人が自・他安定所のあっせんにより求職者と結びついた件数をいう。

3 求職・就職

新規求職申込件数 …期間中に新たに受理した求職申込みの件数をいう。

月間有効求職者数 …当月の「新規求職申込件数」と「前月から繰り越された有効求職者数」の合計をいう。

紹介件数 …求職者と求人の結合を図るため、自安定所で行った紹介の件数(他安定所受理求人への紹介を含む。)

就職件数 …自安定所の求職者が安定所の紹介により就職したことを確認した件数をいう。

雇用保険受給者 …雇用保険(保と略す。)の受給資格決定後、所定給付日数分の基本手当の支給を終了するまでの者をいう。

＜雇用保険関係＞

離職票交付枚数 …安定所が被保険者資格を喪失した者に交付した離職票の枚数をいう。

受給資格決定件数 …安定所が受付けた離職票のうち、受給資格があると決定した件数をいう。

初回受給者数 …受給資格決定後、第1回目の支給を受けた者の数をいう。

受給者実人員 …基本手当を受けた受給資格者の実数をいう。

＜諸比率の算出方法＞

前年同月増減率(%) = (当月の数 - 前年同月の数) ÷ 前年同月の数 × 100

有効(新規)求人倍率(倍) = 月間有効(新規)求人数 ÷ 月間有効(新規)求職者数

就職率(%) = 就職件数 ÷ 新規求職者数 × 100

充足率(%) = 充足数 ÷ 新規求人数 × 100

マトリックスとは数の行列をいう。