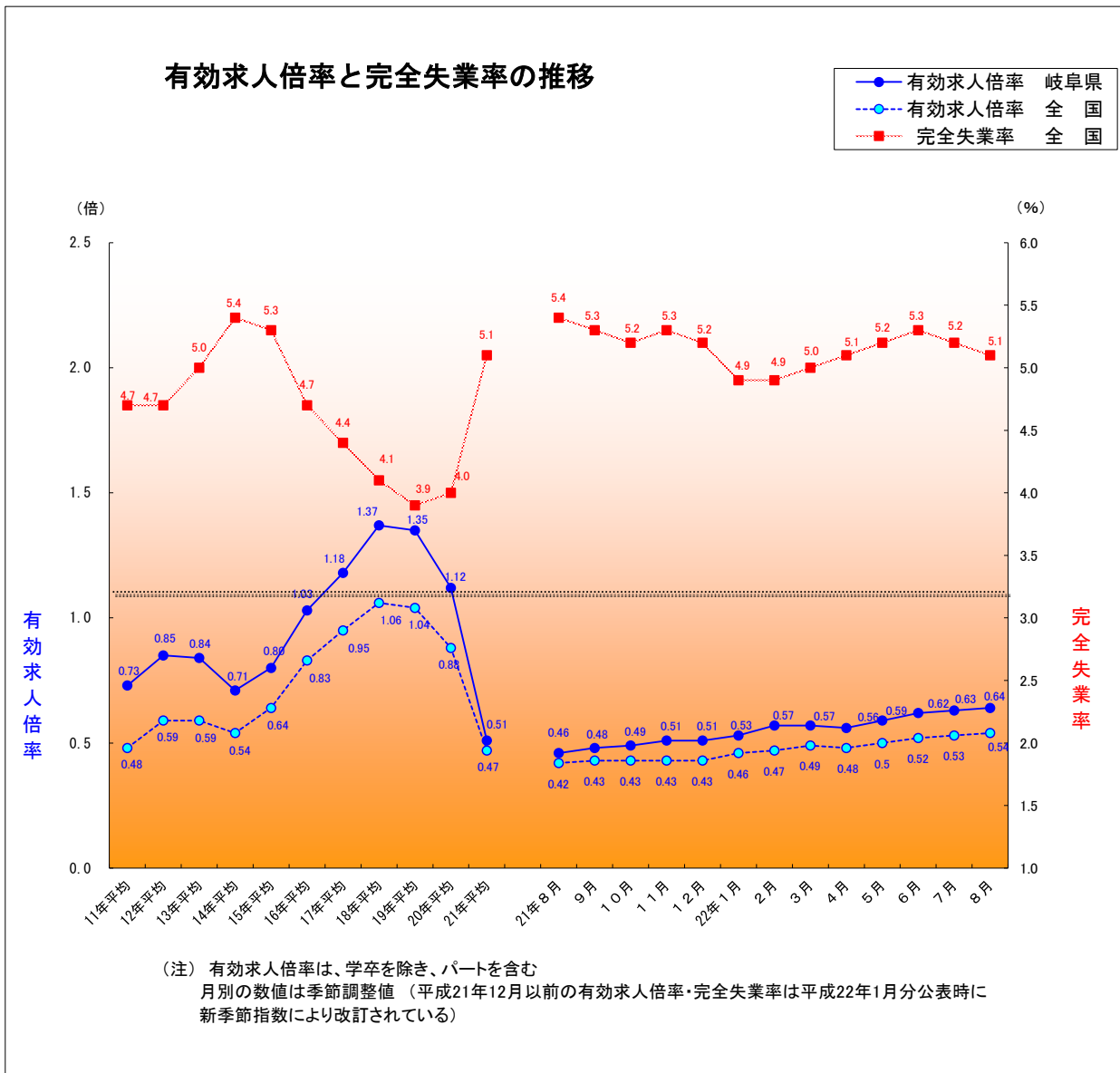


労働マトリックス 2010/8



岐阜労働局職業安定部

—目次—

県内の雇用・労働市場の概況

安定所の窓口では

第1表 主要労働経済指標

第2表 一般職業紹介関係主要指標

第3表 一般職業紹介状況

第4表 パートタイム職業紹介状況

第5表 産業別・規模別一般新規求人状況

第6表 産業別・規模別充足状況

第7表 中高年齢者の職業紹介等状況

第8表 新規常用求職者の状況

第9表 年齢別常用職業紹介状況（常用計）

第10表 職業別常用職業紹介状況（常用計）

第11表 障害者の職業紹介状況

第12表 産業別・月別企業整備状況

第13表 産業別・安定所別雇用保険適用給付状況

第14表 一般求職者給付状況

第15表 高年齢求職者給付・就職促進給付状況

第16表 高年齢雇用継続給付状況

第17表 育児休業給付状況

第18表 教育訓練給付状況

第19表 一般職業紹介及び雇用保険業務取扱状況の推移

用語の定義

県内の雇用・労働市場の概況（平成22年8月）

8月の有効求人倍率（季節調整値）は、7月より0.01ポイント上昇して0.64倍。

県内の公共職業安定所における求人・求職・就職状況等は次のとおりです。

1 労働市場の概況（学卒を除き、パートタイムを含む）

(1) 求人

新規求人数は10,331人で、前年同月比29.1%増加した。

これを一般・パート別にみると、一般は同比29.8%の増加、パートは同比28.1%の増加となった。

月間有効求人数は25,221人で、前年同月比20.6%増加した。

(2) 求職

新規求職者数は9,123人で、前年同月比2.2%増加した。

これを一般・パート別にみると、一般は同比0.2%の増加、パートは同比7.0%の増加となった。

月間有効求職者は40,056人で、前年同月比14.1%の減少となった。

(3) 就職

就職件数は3,054人で、前年同月比7.7%増加した。

これを一般・パート別にみると、一般は同比9.4%の増加、パートは同比4.9%の増加となった。

就職率（対新規求職者）は33.5%で、前年同月より1.7ポイント増加した。

2 産業別規模別新規求人状況（学卒を除き、パートタイムを含む）

(1) 新規求人を産業別に前年同月と比較すると、

増加は、教育、学習支援業（82.4%）、複合サービス業（58.3%）、製造業（47.1%）、医療・福祉（40.1%）、金融業、保険業（39.2%）、卸売業・小売業（35.7%）、サービス業（32.0%）、運輸業、郵便業（20.0%）、建設業（19.2%）、生活関連サービス業・娯楽業（10.0%）

減少は、宿泊業、飲食サービス業（▲4.1%）

製造業の内訳をみると

増加は、業務用機械（116.7%）、窯業・土石製品（92.4%）、電子部品・デバイス・電子回路（91.7%）、はん用機械（88.5%）、生産用機械（80.6%）、プラスチック製品（56.0%）、繊維工業（55.2%）、金属製品（52.1%）、食料品製造（34.9%）、家具・装備品（29.2%）、輸送用機械（19.3%）

減少は、電気機械（▲22.7%）

(2) 新規求人を事業所規模別にみると、

29人以下は5,895人（前年同月比29.4%増）、30～99人は2,743人（同24.9%増）、100～299人は1,200人（同45.5%増）、300人以上は493人（同15.7%増）

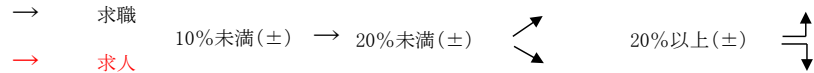
3 雇用保険からみる雇用動向

雇用保険被保険者数をみると、全数は524,362人（前年同月比2.6%増）となり、前年同月比が7か月連続増加した。

産業別に雇用保険被保険者数をみると、製造業175,654人、卸売業、小売業84,995人、医療、福祉59,834人などで全体に占める割合が高くなっている。

また、雇用保険受給資格決定件数は2,074件（前年同月比8.1%減）、受給者実人員は10,051人（同35.7%減）となった。

安定所の窓口では



平成22年8月

労働市場の動き								労働市場の動き					新規求職・求人への動向(対前年同月比)
新規求職	新規求人	対 比	新規求職	月間有効求職	新規求人	月間有効求人	新規求人倍率	有効求人倍率	就職率	充足率			
岐 阜	→	↑	当 月	3,338(件)	14,929(人)	4,116(人)	10,401(人)	1.23(倍)	0.70(倍)	27.9(%)	24.3(%)	新規求職は、若年層15.1%増加、中高年層1.4%増加。 新規求人は、建設業29.8%増加、製造業75.8%増加、情報通信業82.6%増加、運輸業20.2%増加、卸売・小売業20.3%増加、金融・保険業4.8%減少、飲食店、宿泊業5.4%増加、医療、福祉43.1%増加、サービス業35.4%増加。	
	→	↑	前年同月比	9.8	-5.4	34.6	21.0	0.22	0.16	-0.4	-5.7		
大 垣	→	↑	当 月	1,792	7,237	1,826	4,478	1.02	0.62	34.7	31.7	新規求職は、若年層2.4%増加、中高年層0.2%減少。 新規求人は、建設業32.2%増加、製造業9.2%増加、情報通信業30.0%減少、運輸業19.2%減少、卸売・小売業53.7%増加、金融・保険業320.0%増加、飲食店、宿泊業76.4%増加、医療、福祉42.5%増加、サービス業82.1%増加。	
	→	↑	前年同月比	1.5	-16.4	27.4	23.2	0.21	0.20	0.5	-5.1		
多 治 見	→	↑	当 月	1,709	7,545	1,596	3,539	0.93	0.47	29.4	27.3	新規求職は、若年層4.0%増加、中高年層1.8%増加。 新規求人は、建設業19.6%減少、製造業129.3%増加、情報通信業257.1%増加、運輸業73.7%増加、卸売・小売業93.5%増加、金融・保険業58.3%減少、飲食店、宿泊業32.7%増加、医療、福祉16.3%増加、サービス業18.3%増加。	
	→	↑	前年同月比	3.1	-18.2	50.0	13.9	0.29	0.13	1.7	-13.9		
高 山	→	→	当 月	647	2,645	774	1,871	1.20	0.71	42.7	35.4	新規求職は、若年層5.5%増加、中高年層4.3%減少。 新規求人は、建設業1.7%増加、製造業9.2%増加、情報通信業33.3%減少、運輸業100.0%増加、卸売・小売業29.0%増加、金融・保険業20.0%増加、飲食店、宿泊業11.4%減少、医療、福祉55.6%増加、サービス業23.9%減少。	
	→	↗	前年同月比	1.3	-9.7	0.8	1.1	0.00	0.08	4.2	5.2		
恵 那	→	→	当 月	292	1,132	253	716	0.87	0.63	41.4	47.0	新規求職は、若年層7.3%減少、中高年層43.8%増加。 新規求人は、建設業52.6%減少、製造業94.3%増加、情報通信業100.0%減少、運輸業80.6%減少、卸売・小売業3.6%増加、金融・保険業増減なし、飲食店、宿泊業65.6%減少、医療、福祉9.1%増加、サービス業64.3%増加。	
	→	→	前年同月比	9.8	-7.1	-2.7	26.7	-0.11	0.17	2.7	11.6		
関	→	↑	当 月	658	2,932	881	1,892	1.34	0.65	40.3	28.8	新規求職は、若年層8.1%増加、中高年層9.0%増加。 新規求人は、建設業92.0%増加、製造業21.9%増加、情報通信業100.0%減少、運輸業57.8%増加、卸売・小売業63.4%増加、金融・保険業55.6%減少、飲食店、宿泊業21.6%減少、医療、福祉80.0%増加、サービス業19.6%増加。	
	→	↑	前年同月比	8.4	-0.8	84.3	73.4	0.55	0.28	17.2	-8.9		
美濃加茂	↘	→	当 月	345	2,144	458	1,151	1.33	0.54	49.9	31.7	新規求職は、若年層25.5%減少、中高年層29.2%減少。 新規求人は、建設業14.3%減少、製造業88.2%増加、情報通信業増減なし、運輸業増減なし、卸売・小売業39.4%減少、金融・保険業60.0%減少、飲食店、宿泊業2.5%増加、医療、福祉33.0%増加、サービス業17.7%減少。	
	↘	→	前年同月比	-26.9	-38.5	8.3	35.6	0.43	0.30	10.1	-1.6		
岐阜八幡	↗	→	当 月	107	568	116	292	1.08	0.51	51.4	40.5	新規求職は、若年層8.2%増加、中高年層13.9%増加。 新規求人は、建設業6.3%減少、製造業45.5%減少、情報通信業増減なし、運輸業1人増加、卸売・小売業35.0%減少、金融・保険業1人増加、飲食店、宿泊業14.3%減少、医療、福祉46.2%増加、サービス業25.0%減少。	
	↗	→	前年同月比	10.3	-14.2	-9.4	-5.8	-0.24	0.04	-7.4	2.2		
中津川	↘	→	当 月	342	1,492	427	1,173	1.25	0.79	48.8	35.8	新規求職は、若年層12.3%減少、中高年層5.5%減少。 新規求人は、建設業64.0%増加、製造業38.8%増加、情報通信業増減なし、運輸業28.6%減少、卸売・小売業2.6%減少、金融・保険業125.0%増加、飲食店、宿泊業54.2%減少、医療、福祉16.7%増加、サービス業100.0%増加。	
	↘	↑	前年同月比	-10.0	-14.3	9.5	29.6	0.22	0.27	2.2	-4.5		
計	→	↑	当 月	9,123	40,056	10,331	25,221	1.13	0.63	33.5	28.6		
	→	↑	前年同月比	2.2	-14.1	29.1	20.6	0.23	0.18	1.7	-5.6		

(注) 各項目の上段は新規学卒を除き、パートタイムを含む。各項目の下段は一般のみ。有効(新規)求人倍率は原数による。

第1表 主要労働経済指標

岐阜県

項目 年月	人口 (推計)	生産指数 (季調済) (製造業)	消費者物価 指数(総合) 6市1町平均(～H21.3) 岐阜市(H21.4～)	平均賃金 〔30人以上〕 〔事業所〕	名目賃金指数 〔全調査〕 〔産業〕	雇用指数 〔全調査〕 〔産業〕
		17年=100	17年=100		17年=100	17年=100
平成18年平均	2,104,361	107.5	100.5	313,751	101.7	103.2
平成19年平均	2,102,259	110.8	100.7	336,253	105.0	101.3
平成20年平均	2,098,131	105.9	102.0	332,668	103.5	103.3
12月	2,097,993	88.8	101.7	605,680	188.4	104.4
平成21年1月	2,096,991	81.6	100.9	268,469	83.9	105.3
2月	2,095,825	74.6	100.8	262,458	82.1	104.5
3月	2,094,430	71.7	101.3	266,157	83.2	103.9
4月	2,090,128	75.6	101.4	264,694	82.8	104.9
5月	2,090,333	73.3	101.3	272,331	85.1	103.7
6月	2,089,415	78.9	101.2	430,483	134.6	103.7
7月	2,088,709	82.3	100.6	262,709	116.6	103.9
8月	2,087,963	78.0	101.1	261,595	84.4	103.6
9月	2,087,114	79.1	101.1	263,640	82.8	103.3
10月	2,086,590	85.7	100.5	265,157	83.9	103.0
11月	2,086,229	86.2	99.6	267,454	95.8	102.7
12月	2,085,826	90.7	99.5	537,184	168.0	103.1
平成22年1月	2,085,118	90.8	99.2	268,011	83.8	102.2
2月	2,083,852	90.4	99.1	266,740	83.4	101.2
3月	2,082,792	91.8	99.6	272,357	85.2	101.9
4月	2,079,512	94.1	99.5	274,345	85.8	101.8
5月	2,079,831	89.0	99.7	268,383	83.9	101.3
6月	2,079,277	90.9	99.9	446,250	139.5	100.8
7月	2,078,974		99.5	381,118	119.2	101.6

(注) ・各年の人口は、10月1日現在の推計人口

第2表 一般職業紹介関係主要指標

平成22年8月

項目		年度・比率	平成22年	平成22年	平成21年	対前月比	対前年 同月比
			8月	7月	8月		
I （学 卒 を 除 く）	1 月間有効求職者数		40,056	41,613	46,652	-3.7	-14.1
	2 新規求職申込件数		9,123	9,172	8,924	-0.5	2.2
	3 月間有効求人人数		25,221	24,254	20,909	4.0	20.6
	4 新規求人人数		10,331	9,656	8,001	7.0	29.1
	5 就職件数		3,054	3,408	2,835	-10.4	7.7
	6 5のうち他県への就職		356	377	318	-5.6	11.9
	7 充足数		2,959	3,325	2,734	-11.0	8.2
	8 7のうち他県からの充足		276	317	243	-12.9	13.6
II 諸 比 率	9 有効求人倍率(3/1)		(0.64)	(0.63)	(0.46)	(0.01)	(0.18)
			0.63	0.58	0.45	0.05	0.18
	10 新規求人倍率(4/2)		(1.05)	(0.97)	(0.80)	(0.08)	(0.25)
			1.13	1.05	0.90	0.08	0.23
	11 有効就職率(5/1*100)		7.6	8.2	6.1	-0.6	1.5
	12 新規就職率(5/2*100)		33.5	37.2	31.8	-3.7	1.7
III の う ち 常 用	13 有効充足率(7/3*100)		11.7	13.7	13.1	-2.0	-1.4
	14 新規充足率(7/4*100)		28.6	34.4	34.2	-5.8	-5.6
	15 月間有効求職者数		39,980	41,524	46,591	-3.7	-14.2
	16 新規求職申込件数		9,097	9,143	8,898	-0.5	2.2
	17 月間有効求人人数		23,623	22,665	19,885	4.2	18.8
	18 新規求人人数		9,581	8,950	7,430	7.1	29.0
	19 就職件数		2,788	3,075	2,550	-9.3	9.3
20 19のうち他県への就職		331	360	293	-8.1	13.0	
21 充足数		2,680	2,964	2,456	-9.6	9.1	
IV I の 高 う ち 年	22 月間有効求職者数		40,056	18,024	20,327	122.2	97.1
	23 新規求職申込件数		9,123	3,603	3,473	153.2	162.7
	24 就職件数		3,054	1,265	1,031	141.4	196.2
	25 就職率(24/23*100)		33.5	35.1	29.7	-1.6	3.8
V 雇 用 保 険	26 受給資格決定件数		2,074	2,177	2,258	-4.7	-8.1
	27 初回受給者数		2,020	1,943	2,446	4.0	-17.4
	28 受給者実人員		10,051	10,036	15,626	0.1	-35.7
	29 5のうち受給者の就職件数		720	804	877	-10.4	-17.9

(注) 9. 有効求人倍率・10. 新規求人倍率の（ ）内は学卒を除きパートを含む季節調整値

平成21年12月以前の有効求人倍率は平成22年1月分公表時に新季節指数により改訂されている

第3表 一般職業紹介状況(新規学卒を除く)

平成22年8月

年月 安定所	新規求職申込数			(保)受給者の占める割合 (%)	月間有効求職者数			(保)受給者の占める割合 (%)	紹介件数		就職件数			新規求人数	月間有効求人数	
	計	男	(保)受給者		計	男	(保)受給者		計	男	(保)受給者の就職					
				計				男				計	男			
平成22年8月	9,123	4,635	2,467	27.0	40,056	20,857	16,881	42.1	17,080	10,791	3,054	1,639	720	10,331	25,221	
安 定 所	岐阜	3,338	1,748	969	29.0	14,929	7,893	6,360	42.6	6,580	4,310	930	526	241	4,116	10,401
	大垣	1,792	943	427	23.8	7,237	3,783	2,927	40.4	3,564	2,291	621	324	137	1,826	4,478
	多治見	1,709	798	538	31.5	7,545	3,736	3,513	46.6	2,887	1,721	502	258	127	1,596	3,539
	高山	647	310	177	27.4	2,645	1,282	1,120	42.3	825	440	276	140	70	774	1,871
	恵那	292	147	55	18.8	1,132	569	405	35.8	432	227	121	47	27	253	716
	関	658	325	135	20.5	2,932	1,584	1,091	37.2	1,320	847	265	158	55	881	1,892
	美濃加茂	345	183	100	29.0	2,144	1,222	920	42.9	933	634	172	93	33	458	1,151
	(岐阜八幡)	107	52	36	33.6	568	300	260	45.8	142	94	55	36	8	116	292
	中津川	342	181	66	19.3	1,492	788	545	36.5	539	321	167	93	30	427	1,173
	平成20年度平均	9,312	4,668	3,017	32.4	33,325	16,734	13,927	41.8	13,491	7,900	2,677	1,363	637	11,154	30,747
平成21年度平均	10,388	5,297	3,345	32.2	45,139	24,155	22,413	49.7	19,047	11,683	3,080	1,566	845	9,270	22,500	
平成21年8月	8,924	4,636	2,794	31.3	46,652	26,516	25,022	53.6	19,598	12,506	2,835	1,505	877	8,001	20,909	
平成22年7月	9,172	4,769	2,615	28.5	41,613	21,601	17,449	41.9	18,238	11,447	3,408	1,787	804	9,656	24,254	
対前年同月比%	2.2	0.0	-11.7	-4.3	-14.1	-21.3	-32.5	-11.5	-12.8	-13.7	7.7	8.9	-17.9	11.4	20.6	
対前月比%	-0.5	-2.8	-5.7	-1.5	-3.7	-3.4	-3.3	0.2	-6.3	-5.7	-10.4	-8.3	-10.4	7.0	4.0	

(注) パートを含む。

第4表 パートタイム職業紹介状況

平成22年8月

年月 安定所	他県への 発求人数	他県から の受求人数	充足数	他県 からの 充足	有効 求人倍率 (倍)	就職率 (%)	充足率 (%)	新規求職 申込件数	月間有効 求職者数		就職件数		新規求人数		月間有効 求人数		就職 率 (%)		
									常用	常用	常用	常用	常用	常用					
															常用	常用		常用	常用
平成22年8月	2,963	20,077	2,959	276	0.63	33.5	28.6	2,872	2,848	12,229	12,161	1,127	990	4,116	3,847	9,806	9,211	39.2	
安 定 所	岐阜	1,410	6,608	999	119	0.70	27.9	24.3	929	924	4,124	4,115	271	249	1,415	1,329	3,458	3,300	29.2
	大垣	357	3,029	579	66	0.62	34.7	31.7	556	541	2,192	2,152	241	206	713	657	1,623	1,465	43.3
	多治見	730	3,290	436	49	0.47	29.4	27.3	638	636	2,692	2,684	211	194	733	727	1,631	1,599	33.1
	高山	32	1,107	274	12	0.71	42.7	35.4	219	219	884	880	116	104	356	322	870	795	53.0
	恵那	20	1,295	119	4	0.63	41.4	47.0	104	103	394	391	62	46	144	117	381	332	59.6
	関	187	1,874	254	15	0.65	40.3	28.8	229	228	934	932	96	88	406	385	870	827	41.9
	美濃加茂	76	1,595	145	7	0.54	49.9	31.7	87	87	524	523	63	56	186	160	456	422	72.4
	(岐阜八幡)	6	691	47	2	0.51	51.4	40.5	38	38	202	202	11	11	48	42	131	107	28.9
	中津川	151	1,279	153	4	0.79	48.8	35.8	110	110	485	484	67	47	163	150	517	471	60.9
	平成20年度平均	3,638	26,477	2,586	209	0.92	28.7	23.2	2,731	2,723	9,469	9,449	940	882	4,143	3,860	11,073	10,498	34.4
平成21年度平均	2,581	13,864	3,005	3,034	0.50	29.6	32.4	3,274	3,246	12,683	12,614	1,212	1,058	3,799	3,416	8,981	8,360	37.0	
平成21年8月	2,139	14,352	2,734	243	0.45	31.8	34.2	2,786	2,770	12,533	12,487	1,074	891	3,212	2,931	8,275	7,738	38.5	
平成22年7月	2,474	17,850	3,325	317	0.58	37.2	34.4	2,845	2,822	12,916	12,837	1,368	1,182	3,895	3,521	9,424	8,723	48.1	
対前年同月比%	38.5	39.9	8.2	13.6	0.18	1.7	-5.6	3.1	2.8	-2.4	-2.6	4.9	11.1	28.1	31.3	18.5	19.0	0.7	
対前月比%	19.8	12.5	-11.0	-12.9	0.05	-3.7	-5.8	0.9	0.9	-5.3	-5.3	-17.6	-16.2	5.7	9.3	4.1	5.6	-8.9	

(注) 有効求人倍率は原数による。

(注) 就職率欄及び充足率欄の対前年同月比及び対前月比はポイント表示。

(注) 就職率欄の対前年同月比及び対前月比はポイント表示。

第5表 産業別・規模別一般新規求人状況（新規学卒を除く）

平成22年8月

産業・規模		区分	計	常用	臨時季節	計の対前 月比(%)	計の対前年 同月比(%)	
業	別	A, B 農 林 , 漁 業 (01~04)	70	45	25	-30.7	-9.1	
		C 鉱 業 , 採 石 業 , 砂 利 採 取 業 (05)	3	3	-	0.0	-	
		D 建 設 業 (06~08)	733	677	56	2.7	19.2	
		E 製 造 業 (09~32)	1,814	1,681	133	-1.5	47.1	
			09 食 料 品 製 造 業	340	282	58	26.9	34.9
			10 飲 料 ・ た ば こ ・ 飼 料 製 造 業	16	15	1	-11.1	100.0
			11 織 維 工 業	149	149	-	3.5	55.2
			12 木 材 ・ 木 製 品 製 造 業	41	41	-	-21.2	64.0
			13 家 具 ・ 装 備 品 製 造 業	31	29	2	72.2	29.2
			14 パ ル プ ・ 紙 ・ 紙 加 工 品 製 造 業	66	66	-	8.2	32.0
			15 印 刷 ・ 同 関 連 業	55	54	1	1.9	77.4
			16 化 学 工 業	84	83	1	37.7	140.0
			17 石 油 製 品 ・ 石 炭 製 品 製 造 業	1	1	-	-	-
			18 プ ラ ス チ ッ ク 製 品 製 造 業	117	100	17	23.2	56.0
			19 ゴ ム 製 品 製 造 業	23	20	3	-8.0	76.9
			21 窯 業 ・ 土 石 製 品 製 造 業	127	123	4	-14.8	92.4
			22 鉄 鋼 業	15	15	-	-34.8	275.0
			23 非 鉄 金 属 製 造 業	30	30	-	-6.3	275.0
			24 金 属 製 品 製 造 業	181	180	1	16.8	52.1
			25 は ん 用 機 械 器 具 製 造 業	115	110	5	-21.8	88.5
			26 生 産 用 機 械 器 具 製 造 業	56	52	4	-29.1	80.6
			27 業 務 用 機 械 器 具 製 造 業	13	13	-	-13.3	116.7
			28 電 子 部 品 ・ デ バ イ ス ・ 電 子 回 路 製 造 業	46	31	15	-16.4	91.7
			29 電 気 機 械 器 具 製 造 業	99	88	11	-21.4	-22.7
			30 情 報 通 信 機 械 器 具 製 造 業	8	8	-	-78.9	-
			31 輸 送 用 機 械 器 具 製 造 業	167	157	10	-4.6	19.3
			20 , 32 そ の 他 の 製 造 業	34	34	-	-33.3	25.9
			F 電 気 ・ ガ ス ・ 熱 供 給 ・ 水 道 業 (33~36)	6	6	-	200.0	-
			G 情 報 通 信 業 (37~41)	76	64	12	-48.6	0.0
			H 運 輸 業 , 郵 便 業 (42~49)	481	459	22	3.7	20.0
			I 卸 売 業 , 小 売 業 (50~61)	1,430	1,407	23	12.3	35.7
			J 金 融 業 , 保 険 業 (62~67)	135	135	-	-39.7	39.2
	K 不 動 産 業 , 物 品 賃 貸 業 (68~70)	97	96	1	-24.2	-28.7		
	L 学 術 研 究 , 専 門 ・ 技 術 サ ー ビ ス 業 (71~74)	536	263	273	64.9	144.7		
	M 宿 泊 業 , 飲 食 サ ー ビ ス 業 (75~77)	684	680	4	-4.7	-4.1		
	N 生 活 関 連 サ ー ビ ス 業 , 娯 楽 業 (78~80)	517	507	10	4.0	10.0		
	O 教 育 , 学 習 支 援 業 (81, 82)	135	132	3	3.8	82.4		
	P 医 療 , 福 祉 (83~85)	1,988	1,981	7	16.5	40.1		
	Q 複 合 サ ー ビ ス 事 業 (86, 87)	57	49	8	-17.4	58.3		
	R サ ー ビ ス 業 (88~96)	1,344	1,216	128	31.8	32.0		
	S, T 公 務 ・ そ の 他 (97, 98, 99)	225	180	45	-22.9	-36.3		
合 計			10,331	9,581	750	7.0	29.1	
事 業 所 規 模 別	29 人 以 下	5,895	5,428	467	7.8	29.4		
	30 ~ 99人	2,743	2,543	200	9.2	24.9		
	100 ~ 299人	1,200	1,144	56	12.6	45.5		
	300 ~ 499人	188	173	15	13.9	16.0		
	500 ~ 999人	256	244	12	16.9	96.9		
	1,000 人 以 上	49	49	-	-78.3	-63.4		

(注) パートを含む。

平成21年4月より項目は日本標準産業分類（平成20年4月改定、総務省）による。

第6表 産業別・規模別充足状況（新規学卒を除く）

平成22年8月

産業・規模		区分	計	常用	臨時季節	計の対前 月比(%)	計の対前年 同月比(%)	
産 業 別	A, B	農 林 , 漁 業 (01~04)	38	30	8	-57.3	-38.7	
	C	鉱業, 採石業, 砂利採取業 (05)	0	0	-	-	-	
	D	建 設 業 (06~08)	257	177	80	-12.0	19.0	
	E	製 造 業 (09~32)	772	703	69	-4.1	33.6	
		09	食 料 品 製 造 業	132	91	41	0.0	23.4
		10	飲 料 ・ た ば こ ・ 飼 料 製 造 業	9	9	-	200.0	-35.7
		11	織 維 工 業	36	36	-	-20.0	5.9
		12	木 材 ・ 木 製 品 製 造 業	29	29	-	52.6	38.1
		13	家 具 ・ 装 備 品 製 造 業	15	13	2	66.7	66.7
		14	パ ル プ ・ 紙 ・ 紙 加 工 品 製 造 業	34	34	-	9.7	17.2
		15	印 刷 ・ 同 関 連 業	15	15	-	-25.0	-6.3
		16	化 学 工 業	28	28	-	-22.2	16.7
		17	石 油 製 品 ・ 石 炭 製 品 製 造 業	0	0	-	0.0	-
		18	プ ラ ス チ ッ ク 製 品 製 造 業	52	52	-	15.6	13.0
		19	ゴ ム 製 品 製 造 業	12	12	-	9.1	71.4
		21	窯 業 ・ 土 石 製 品 製 造 業	69	68	1	-13.8	43.8
		22	鉄 鋼 業	15	15	-	87.5	400.0
		23	非 鉄 金 属 製 造 業	13	13	-	-18.8	44.4
		24	金 属 製 品 製 造 業	75	73	2	1.4	78.6
		25	は ん 用 機 械 器 具 製 造 業	61	60	1	7.0	205.0
		26	生 産 用 機 械 器 具 製 造 業	26	25	1	-16.1	85.7
		27	業 務 用 機 械 器 具 製 造 業	6	6	-	-14.3	100.0
		28	電 子 部 品 ・ デ バ イ ス ・ 電 子 回 路 製 造 業	14	12	2	-26.3	75.0
		29	電 気 機 械 器 具 製 造 業	40	33	7	-23.1	17.6
		30	情 報 通 信 機 械 器 具 製 造 業	3	3	-	-62.5	0.0
		31	輸 送 用 機 械 器 具 製 造 業	73	61	12	-8.8	-8.8
		20, 32	そ の 他 の 製 造 業	15	15	-	-28.6	114.3
		F	電 気 ・ ガ ス ・ 熱 供 給 ・ 水 道 業 (33~36)	0	0	-	-	-
		G	情 報 通 信 業 (37~41)	25	20	5	-19.4	-59.0
		H	運 輸 業 , 郵 便 業 (42~49)	199	197	2	-0.5	34.5
		I	卸 売 業 , 小 売 業 (50~61)	351	340	11	-20.4	-2.8
		J	金 融 業 , 保 険 業 (62~67)	18	18	-	-25.0	-10.0
		K	不 動 産 業 , 物 品 賃 貸 業 (68~70)	29	26	3	-12.1	-37.0
	L	学 術 研 究 , 専 門 ・ 技 術 サ ー ビ ス 業 (71~74)	97	65	32	-31.7	1.0	
	M	宿 泊 業 , 飲 食 サ ー ビ ス 業 (75~77)	148	147	1	-8.6	27.6	
	N	生 活 関 連 サ ー ビ ス 業 , 娯 楽 業 (78~80)	104	101	3	3.0	40.5	
	O	教 育 , 学 習 支 援 業 (81, 82)	39	35	4	-29.1	11.4	
	P	医 療 , 福 祉 (83~85)	423	420	3	-3.4	27.4	
	Q	複 合 サ ー ビ ス 事 業 (86, 87)	23	18	5	-30.3	-11.5	
	R	サ ー ビ ス 業 (88~96)	306	288	18	-13.6	-14.5	
	S, T	公 務 ・ そ の 他 (97, 98, 99)	130	95	35	6.6	-35.6	
	合 計		2,959	2,680	279	-11.0	8.2	
事 業 所 規 模 別	29 人 以 下		1,625	1,502	123	-13.9	6.3	
	30 ~ 99人		855	741	114	-7.1	7.8	
	100 ~ 299人		345	319	26	-2.8	27.8	
	300 ~ 499人		58	51	7	16.0	1.8	
	500 ~ 999人		41	39	2	-48.8	-40.6	
	1,000 人 以 上		35	28	7	6.1	118.8	

(注) パートを含む。

平成21年4月より項目は日本標準産業分類（平成20年4月改定、総務省）による。

第7表 中高年齢者の職業紹介等状況

平成22年8月

年 月 安 定 所	項 目	新規求職申込件数				月間有効求職者数				紹 介 件 数				就 職 件 数				就 職 率 (%)
		男	55歳以上			男	55歳以上			男	55歳以上			男	55歳以上			
			65歳以上	65歳以上	65歳以上		65歳以上	65歳以上	65歳以上		65歳以上							
平成22年8月		2,053	1,546	1,032	118	10,950	8,403	6,007	536	4,287	3,503	1,637	106	611	467	288	41	29.8
安 定 所	岐 阜	739	570	366	51	4,085	3,122	2,168	236	1,769	1,432	675	55	227	178	113	17	30.7
	大 垣	397	311	200	23	1,943	1,530	1,050	88	938	766	344	12	110	76	39	4	27.7
	多 治 見	393	293	192	17	1,985	1,548	1,087	75	698	570	255	13	110	81	56	5	28.0
	高 山	170	115	93	9	810	570	463	45	198	138	79	9	49	36	22	7	28.8
	恵 那	71	47	38	1	298	205	156	4	94	73	33	2	21	13	10	-	29.6
	関	130	95	69	7	786	641	483	37	303	268	140	8	47	42	25	4	36.2
	美濃加茂	80	61	37	4	669	506	404	38	192	175	77	4	27	24	14	2	33.8
	(岐阜八幡)	25	19	13	2	153	128	91	8	31	29	13	2	10	10	6	2	40.0
	中 津 川	73	54	37	6	374	281	196	13	95	81	34	3	20	17	9	2	27.4
平成20年度平均		2,019	1,495	1,072	155	8,157	6,034	4,662	495	2,890	2,309	1,185	69	488	362	228	19	24.2
平成21年度平均		2,466	1,848	1,283	191	12,795	9,659	6,740	653	4,418	3,623	1,697	124	593	441	279	36	24.0
平成21年8月		2,103	1,586	1,099	150	13,416	10,069	7,118	597	4,178	3,480	1,608	96	555	419	263	25	26.4
平成22年7月		2,181	1,678	1,107	142	11,310	8,716	6,226	603	4,635	3,859	1,861	121	619	495	295	41	28.4
対前年同月比%		-2.4	-2.5	-6.1	-21.3	-18.4	-16.5	-15.6	-10.2	2.6	0.7	1.8	10.4	10.1	11.5	9.5	64.0	3.4
対前月比%		-5.9	-7.9	-6.8	-16.9	-3.2	-3.6	-3.5	-11.1	-7.5	-9.2	-12.0	-12.4	-1.3	-5.7	-2.4	0.0	1.4

(注) 新規学卒・パートを除く。

(注) 就職率欄の対前年同月比及び対前月比はポイント表示。

第8表 新規常用求職者の状況

平成22年8月

項目 区分	新規求職	在職者		離職者	前職				無業者	
					雇用者					
		定年到達	事業主都合	自己都合	不明					
計	6,249	1,556	1,513	4,205	4,045	127	1,377	2,533	8	488
19歳以下	195	40	40	92	92	1	14	77	-	63
20～24歳	831	242	240	491	485	2	79	404	-	98
25～29歳	984	283	281	643	635	1	131	502	1	58
30～34歳	799	235	230	511	498	1	138	357	2	53
35～39歳	769	205	199	519	499	4	182	311	2	45
40～44歳	620	169	165	410	383	2	173	208	-	41
45～49歳	560	138	134	385	373	1	156	215	1	37
50～54歳	459	98	92	332	314	1	140	171	2	29
55～59歳	486	81	72	374	344	6	176	162	-	31
60～64歳	428	57	52	350	334	97	151	86	-	21
65歳以上	118	8	8	98	88	11	37	40	-	12
平成20年度平均	6,531	1,433	1,405	4,704	4,515	154	1,755	2,599	8	394
平成21年度平均	7,070	1,334	1,291	5,260	5,052	172	2,373	2,500	7	475
平成21年8月	6,233	1,214	1,185	4,610	4,436	159	1,897	2,370	10	409
平成22年7月	6,321	1,470	1,425	4,349	4,164	128	1,563	2,466	7	502
対前年同月比%	0.3	28.2	27.7	-8.8	-8.8	-20.1	-27.4	6.9	-20.0	19.3
対前月比%	-1.1	5.9	6.2	-3.3	-2.9	-0.8	-11.9	2.7	14.3	-2.8

(注) 常用パートを除く。

第9表 年齢別常用職業紹介状況（常用計）

平成22年8月

項目 区分	月間有効 求人数	月間有効求職者数		就職件数		
			うち新規	うち(保)		うち(保)
19歳以下	571	874	251	67	73	3
20～24歳	2,287	3,550	974	1,047	304	50
25～29歳	3,236	4,941	1,229	2,151	373	97
30～34歳	3,073	4,710	1,131	1,961	359	92
35～39歳	2,992	4,786	1,164	1,725	368	76
40～44歳	2,145	3,759	902	1,337	313	79
45～49歳	1,894	3,579	818	1,465	283	80
50～54歳	1,695	3,283	673	1,558	208	75
55～59歳	2,131	4,103	719	2,344	220	71
60～64歳	2,721	4,914	842	3,015	218	62
65歳以上	878	1,481	394	207	69	3
計	23,623	39,980	9,097	16,877	2,788	688
45歳以上	9,319	17,360	3,446	8,589	998	291
55歳以上	5,730	10,498	1,955	5,566	507	136

(注) 常用的パートを含む。月間有効求人数は、就職機会積み上げ方式による。

第10表 職業別常用職業紹介状況(常用計)

平成22年8月

職業	新規求職		新規求人	就職件数		新規求人 倍率
		うち男			うち男	
職業計	9,097	4,625	9,581	2,788	1,479	1.05
専門的・技術的職業	1,026	425	2,415	444	131	2.35
管理的職業	17	16	19	4	3	1.12
事務的職業	1,875	376	1,046	446	58	0.56
販売の職業	922	491	1,090	191	110	1.18
サービスの職業	607	230	1,288	263	106	2.12
保安の職業	57	52	289	83	80	5.07
農林漁業の職業	63	52	39	39	26	0.62
運輸・通信の職業	395	380	350	163	156	0.89
生産工程・労務の職業	3,582	2,296	3,045	1,155	809	0.85
窯業製品製造	43	30	105	49	37	2.44
金属加工	167	146	388	140	120	2.32
一般機械組立	146	113	116	39	29	0.79
電気機械組立	92	40	160	52	30	1.74
輸送用機械組立	107	80	121	43	28	1.13
衣服・繊維製品	32	8	93	25	7	2.91
木製品製造	29	28	49	35	34	1.69
パルプ・紙製品製造	18	15	53	28	22	2.94
ゴム・プラスチック製造	39	30	120	60	40	3.08
建設の職業	64	64	105	32	28	1.64
土木工事の職業	103	103	137	47	47	1.33

(注) 分類不能の職業を含まず。常用的パートを含む。

第11表 障害者の職業紹介状況

平成22年8月

項目	新規求職 申込件数	就職件数	新規 登録者数	期末現在 登録者数	うち			
					有効 求職者	就業 中の者	保留 中の者	
安定所 岐阜	①	50 (15)	7 (1)	34 (9)	1,788 (661)	723 (249)	1029 (399)	36 (13)
	②	46 (3)	10 (6)	41 (1)	975 (466)	319 (134)	647 (327)	9 (5)
	③	13	6	8	420	320	94	6
	④	3	1	2	33	18	15	0
	計	112 (18)	24 (7)	85 (10)	3,216 (1,127)	1380 (383)	1785 (726)	51 (18)
大垣	①	17 (10)	7 (2)	6 (4)	986 (367)	293 (114)	623 (231)	70 (22)
	②	4 (2)	2 (2)	0 (0)	531 (298)	75 (33)	442 (257)	14 (8)
	③	7	2	2	186	89	81	16
	④	2	0	2	9	8	1	0
	計	30 (12)	11 (4)	10 (4)	1712 (665)	465 (147)	1147 (488)	100 (30)
多治見	①	17 (6)	2 (0)	12 (5)	741 (256)	222 (83)	509 (169)	10 (4)
	②	4 (3)	4 (3)	1 (0)	371 (142)	64 (26)	306 (116)	1 (0)
	③	4	1	3	159	93	59	7
	④	2	1	2	7	5	2	0
	計	27 (9)	8 (3)	18 (5)	1278 (398)	384 (109)	876 (285)	18 (4)
高山	①	8 (5)	3 (2)	6 (3)	469 (143)	159 (54)	304 (85)	6 (4)
	②	3 (0)	2 (2)	3 (0)	293 (94)	64 (19)	226 (75)	3 (0)
	③	7	0	2	113	65	45	3
	④	1	0	0	1	1	0	0
	計	19 (5)	5 (4)	11 (3)	876 (237)	289 (73)	575 (160)	12 (4)
恵那	①	2 (1)	1 (0)	0 (0)	221 (72)	44 (11)	164 (55)	13 (6)
	②	1 (0)	0 (0)	1 (0)	90 (32)	15 (6)	69 (21)	6 (5)
	③	3	0	1	27	8	11	8
	④	0	0	0	2	1	1	0
	計	6 (1)	1 (0)	2 (0)	340 (104)	68 (17)	245 (76)	27 (11)
関	①	11 (3)	2 (0)	7 (3)	521 (183)	203 (65)	297 (106)	21 (12)
	②	0 (0)	2 (2)	0 (0)	308 (169)	80 (43)	223 (122)	5 (4)
	③	3	3	3	104	62	33	9
	④	1	1	1	3	3	0	0
	計	15 (3)	8 (2)	11 (3)	936 (352)	348 (108)	553 (228)	35 (16)
美濃加茂	①	6 (1)	0 (0)	0 (0)	347 (122)	146 (56)	199 (65)	2 (1)
	②	1 (0)	0 (0)	1 (0)	164 (75)	54 (22)	109 (52)	1 (1)
	③	3	0	2	54	41	13	0
	④	0	0	0	2	0	2	0
	計	10 (1)	0 (0)	3 (0)	567 (197)	241 (78)	323 (117)	3 (2)
(岐阜八幡)	①	2 (0)	0 (0)	0 (0)	135 (40)	51 (14)	83 (26)	1 (0)
	②	0 (0)	0 (0)	0 (0)	46 (17)	13 (2)	33 (15)	0 (0)
	③	1	2	1	38	19	19	0
	④	0	0	0	0	0	0	0
	計	3 (0)	2 (0)	1 (0)	219 (57)	83 (16)	135 (41)	1 (0)
中津川	①	2 (0)	0 (0)	0 (0)	292 (89)	78 (26)	185 (52)	29 (11)
	②	3 (2)	2 (1)	0 (0)	110 (34)	19 (5)	76 (20)	15 (9)
	③	1	0	1	59	25	20	14
	④	0	0	0	0	0	0	0
	計	6 (2)	2 (1)	1 (0)	461 (123)	122 (31)	281 (72)	58 (20)
合計	①	113 (41)	22 (5)	65 (24)	5,365 (1,893)	1,868 (658)	3,310 (1,162)	187 (73)
	②	62 (10)	22 (16)	47 (1)	2,842 (1,310)	690 (288)	2,098 (990)	54 (32)
	③	41	12	22	1,122	703	356	63
	④	9	3	7	57	36	21	0
	計	225 (51)	59 (21)	141 (25)	9,386 (3,203)	3,297 (946)	5,785 (2,152)	304 (105)

(注) 1. ①身体障害者、②知的障害者、③精神障害者、④その他障害者
 2. () は重度障害者

第12表 産業別・月別企業整備状況

平成22年8月

(職業安定課調べ)

月別		21年度		22年度		平成22年					
		計		累計		6月		7月		8月	
産業別		件	人	件	人	件	人	件	人	件	人
		D	建設	1	10	1	33	-	-	-	-
		(-)	(-)	(1)	(33)	(-)	(-)	(-)	(-)	(-)	(-)
E	11	7	207	1	16	-	-	-	-	-	-
	繊維	(3)	(76)	(1)	(16)	(-)	(-)	(-)	(-)	(-)	(-)
	12	4	90	1	21	-	-	1	21	-	-
	木材・木製品	(1)	(16)	(1)	(21)	(-)	(-)	(1)	(21)	(-)	(-)
	21	3	63	2	45	-	-	-	-	1	14
	窯業・土石	(3)	(63)	(-)	(-)	(-)	(-)	(-)	(-)	(-)	(-)
	24	2	32	2	22	-	-	-	-	-	-
	金属	(1)	(22)	(1)	(11)	(-)	(-)	(-)	(-)	(-)	(-)
	25、26	6	202	-	-	-	-	-	-	-	-
	はん用機械、 生産用機械	(2)	(37)	(-)	(-)	(-)	(-)	(-)	(-)	(-)	(-)
27	4	233	1	30	-	-	-	-	1	30	
業務用機械	(1)	(45)	(-)	(-)	(-)	(-)	(-)	(-)	(-)	(-)	
29	15	295	1	15	-	-	-	-	-	-	
電気機械	(4)	(76)	(1)	(15)	(-)	(-)	(-)	(-)	(-)	(-)	
31	11	528	-	-	-	-	-	-	-	-	
輸送用機械	(3)	(155)	(-)	(-)	(-)	(-)	(-)	(-)	(-)	(-)	
その他	18	530	4	218	2	36	-	-	1	170	
製造	(7)	(190)	(-)	(-)	(-)	(-)	(-)	(-)	(-)	(-)	
I	卸売業、小売業	8	222	4	216	2	125	-	-	-	-
		(3)	(128)	(4)	(216)	(2)	(125)	(-)	(-)	(-)	(-)
その他	18	537	6	117	1	25	-	-	1	12	
産業	(7)	(267)	(1)	(36)	(-)	(-)	(-)	(-)	(-)	(-)	
合計	件	97	23	5	1	4					
		(35)	(10)	(2)	(1)	(-)					
合計	人	2,949	733	186	21	226					
		(1,075)	(348)	(125)	(21)	(-)					

下段は倒産件数を内数で計上

(注) 平成19年4月以降は、同一月中に10人以上の人員整理が行われたものに変更（それ以前は5人以上）

(注) 平成21年4月より項目は日本標準産業分類（平成20年4月改定、総務省）による。

第13表 産業別・安定所別雇用保険適用給付状況

平成22年8月

産業	項目	離職票 交付 枚数	受給資 格決定 件数 (注1)	受給者 実人数 (注2)	新規通 用事業 所数	廃止・ 脱退事 業所数	月末現在 適用事業 所数	資格取 得件数	資格喪 失件数	事業主 の都合 による	月末現 在被保 険者数	安定 所別	月末現在 適用事業 所数	資格取 得件数	資格喪 失件数	事業主 の都合 による	月末現 在被保 険者数	事務組合関係		
																		月末委託 事業所数	月末被保 険者数	
A, B	農林, 漁業 (01~04)	16	7	22	3	1	339	57	40	1	2,795									
C	鉱業, 採石業, 砂利採取業 (05)	7	2	36	-	-	1	102	-	9	5	646								
D	建設業 (06~08)	255	133	651	16	13	5,538	327	389	66	33,381	岐阜	13,301	2,805	2,693	253	212,642	5,296	46,706	
E	製造業 (09~32)	966	531	3,025	12	16	8,024	1,897	1,659	147	175,654									
	09 食料品	119	56	230	-	-	572	317	170	9	14,902									
	10 飲料・たばこ・飼料	6	3	16	-	-	86	3	6	3	955									
	11 繊維工業	44	34	252	4	6	1,372	181	164	24	10,715	大垣	5,740	1,298	1,218	126	103,285	2,753	19,706	
	12 木材・木製品	23	12	81	-	-	419	20	38	4	3,470									
	13 家具・装備品	22	15	84	-	1	293	14	31	3	3,824									
	14 パルプ・紙・紙加工品	35	26	74	-	-	242	44	51	2	6,309									
	15 印刷・関連産業	52	25	137	1	-	301	44	69	15	4,954									
	16 化学工業	20	11	91	-	-	148	27	29	2	6,557	多治見	4,494	1,132	932	85	67,682	1,570	9,616	
	17 石油製品・石炭製品	-	1	3	-	-	9	5	1	-	54									
	18 プラスチック製品	57	26	143	-	1	306	75	86	11	10,043									
	19 ゴム製品	18	12	33	-	-	106	55	30	6	2,472									
	20 なめし革・同製品・毛皮製造業	-	-	-	-	-	14	3	1	-	168									
	21 窯業・土石製品	109	62	302	1	4	922	117	170	19	14,122	高山	3,034	331	422	42	37,218	1,476	10,541	
	22 鉄鋼業	12	4	33	-	-	67	13	20	-	2,326									
	23 非鉄金属	2	5	20	-	-	78	17	7	-	2,770									
	24 金属製品	82	53	275	2	1	1,004	134	136	14	14,208									
	25 はん用機械器具	88	52	338	1	1	865	188	127	10	20,925									
	26 生産用機械器具	4	8	43	-	-	42	1	7	-	881									
	27 業務用機械器具	5	3	33	-	-	44	62	24	2	1,947	恵那	871	495	254	6	20,762	520	3,328	
	28 電子部品・デバイス・電子回路	14	8	57	-	-	22	41	30	1	3,497									
	29 電気機械器具	76	49	362	1	2	328	205	158	7	16,711									
	30 情報通信機械器具	3	2	5	-	-	9	-	3	-	105									
	31 輸送用機械器具	153	50	338	2	-	523	261	265	12	30,163									
	32 その他の製造業	22	14	75	-	-	252	70	36	3	3,576									
F	電気・ガス・熱供給・水道業 (33~36)	2	3	7	-	-	16	3	17	-	2,098	関	3,004	394	365	44	38,885	1,851	13,435	
G	情報通信業 (37~41)	39	50	269	1	1	314	79	55	6	6,232									
H	運輸業, 郵便業	254	149	612	2	3	977	528	498	44	32,555									
I	卸売業, 小売業	744	411	1,800	19	22	6,063	1,218	1,174	158	84,995	美濃加茂	1,658	301	288	16	23,668	992	7,422	
J	金融業, 保険業	145	69	321	2	-	258	106	187	2	21,599									
K	不動産業, 物品賃貸業	18	26	124	2	1	425	50	35	4	3,019									
L	学術研究, 専門・技術サービス業	95	68	375	7	10	1,662	171	143	21	10,739									
M	宿泊業, 飲食サービス業	88	65	247	10	5	1,343	162	148	8	9,237									
N	生活関連サービス業, 娯楽業	222	101	286	4	6	1,319	391	303	26	18,341	中津川	1,265	247	192	10	20,220	770	5,130	
O	教育, 学習支援業	38	21	185	2	3	445	88	83	4	9,667									
P	医療, 福祉	462	194	787	12	5	3,014	658	689	35	59,834									
Q	複合サービス事業	38	26	171	3	1	704	71	72	1	13,406									
R	サービス業	350	190	898	12	6	2,561	905	659	47	30,138									
S	公務	114	28	231	-	1	260	292	204	7	10,023									
T	分類不能	-	-	4	-	-	3	-	-	-	3									
	合計	3,853	2,074	10,051	107	95	33,367	7,003	6,364	582	524,362		33,367	7,003	6,364	582	524,362	15,228	115,884	

(注1) は、一般求職者給付分

(注2) は、基本手当基本分

第14表 一般求職者給付状況（基本手当関係）

平成22年8月

項目 年月 安定所	所定日数内の給付																	訓練延長給付				
	受給 資格決 定件数	初回 受給者	特定 受給 資格者	受給者 実人員 (基本分)	特定 受給 資格者	年齢区分					特定受 給資格 者以外	年齢区分					支給金額 (千円)	支給 終了	受給者 実人員	支給金額 (千円)		
						29歳 以下	30~ 44歳	45~ 59歳	60~ 64歳	旧法分		29歳 以下	30~ 44歳	45~ 59歳	60~ 64歳	就職困 難な者					旧法分	
平成22年8月	2,074	2,020	631	10,051	4,242	329	1,158	2,013	741	1	5,270	1,189	1,324	1,109	1,113	442	93	1,194,074	1,517	274	30,568	
安 定 所	岐阜	816	827	273	3,805	1,607	130	526	704	246	1	1,994	486	553	410	349	156	40	453,034	596	128	14,547
	大垣	391	373	121	1,834	770	70	186	371	143	-	989	210	233	207	234	92	13	223,242	273	39	4,076
	多治見	360	355	105	1,847	785	65	205	384	131	-	932	199	241	197	207	70	18	218,963	262	61	6,873
	高山	149	104	39	644	299	9	60	175	55	-	328	54	77	78	81	30	8	71,239	79	13	1,686
	恵那	48	54	14	254	98	5	22	47	24	-	150	27	31	30	47	13	2	30,014	39	4	214
	関	138	145	34	705	271	21	64	128	58	-	399	101	85	81	82	39	11	82,603	117	8	1,148
	美濃加茂	108	107	29	630	286	21	62	147	56	-	287	61	76	63	63	23	1	74,548	101	9	1,111
	中津川	64	55	16	332	126	8	33	57	28	-	191	51	28	43	50	19	-	40,431	50	12	913
平成20年度平均	2,872	2,264	1,023	8,450	3,462	440	1,041	1,428	398	154	4,988	928	1,065	938	938	266	853	991,308	1,208	200	24,878	
平成21年度平均	2,886	2,629	1,233	13,978	7,935	962	2,273	3,656	1,038	8	5,491	1,114	1,319	1,148	1,147	487	277	1,698,591	2,188	438	46,730	
平成21年8月	2,258	2,446	1,045	15,626	8,961	1,036	2,496	4,226	1,193	10	5,900	1,235	1,377	1,208	1,262	506	312	1,790,591	2,583	353	37,149	
平成22年7月	2,177	1,943	683	10,036	4,432	384	1,174	2,122	751	1	4,984	1,093	1,217	1,013	1,117	441	103	1,194,863	1,411	280	32,955	
対前年同月比%	-8.1	-17.4	-39.6	-35.7	-52.7	-68.2	-53.6	-52.4	-37.9		-10.7	-3.7	-3.8	-8.2	-11.8	-12.6		-33.3	-41.3	-22.4	-17.7	
対前月比%	-4.7	4.0	-7.6	0.1	-4.3	-14.3	-1.4	-5.1	-1.3		5.7	8.8	8.8	9.5	-0.4	0.2		-0.1	7.5	-2.1	-7.2	

第15表 高齢求職者給付・就職促進給付状況

平成22年8月

項目 年月 安定所	技能習得手当 (受講手当分)		傷病手当		その他の						就職促進給付									
	受給者 実人員	支給金額 (千円)	受給者 実人員	支給金額 (千円)	給付 制限 件数	自己 都合 退職	受給期間 延長者数	管内事業所離職者数(基本手 当基本分初回受給者のうち)			高齢求職者給付		就職促進給付		就業手当					
								計	男	女	受給資格 決定件数	受給者数	支給金額 (千円)	支給人員	支給金額 (千円)	支給人員	支給金額 (千円)	支給人員	支給金額 (千円)	
平成22年8月	430	5,287	22	3,147	956	949	24	975	416	559	148	198	40,885	8	936	524	140,864	71	3,150	
安 定 所	岐阜	212	2,601	10	1,525	378	373	6	432	169	263	62	85	17,960	6	776	182	47,274	23	1,079
	大垣	48	566	4	669	186	184	6	179	84	95	23	36	7,302	-	-	85	22,595	5	379
	多治見	93	1,154	3	366	143	143	3	133	50	83	28	34	6,893	-	-	111	29,163	11	284
	高山	25	368	2	130	64	64	2	82	47	35	7	11	2,443	-	-	45	12,442	9	453
	恵那	8	104	-	-	22	22	4	19	12	7	4	3	405	1	69	13	3,461	2	72
	関	15	144	-	-	67	67	2	61	23	38	10	13	2,396	-	-	40	11,403	13	520
	美濃加茂	16	191	2	341	40	40	-	41	21	20	7	9	1,950	1	91	35	10,530	4	139
	中津川	13	160	1	116	56	56	1	28	10	18	7	7	1,536	-	-	13	3,996	4	224
平成20年度平均	456	3,940	35	5,085	1,105	1,100	13	1,103	505	598	234	228	47,425	2	295	490	85,322	209	4,742	
平成21年度平均	579	6,964	47	7,019	1,008	1,001	12	1,223	581	642	269	271	55,648	19	1,865	551	143,243	86	3,412	
平成21年8月	645	8,778	48	7,144	882	873	14	1,075	472	603	203	215	44,559	24	2,127	590	158,095	77	3,140	
平成22年7月	369	5,111	29	4,258	961	958	11	994	459	535	221	230	47,250	11	1,064	585	160,907	74	3,083	
対前年同月比%	-33.3	-39.8	-54.2	-55.9	8.4	8.7	71.4	-9.3	-11.9	-7.3	-27.1	-7.9	-8.2	-66.7	-56.0	-11.2	-10.9	-7.8	0.3	
対前月比%	16.5	3.4	-24.1	-26.1	-0.5	-0.9	118.2	-1.9	-9.4	4.5	-33.0	-13.9	-13.5	-27.3	-12.0	-10.4	-12.5	-4.1	2.2	

(注) 支給金額は千円未満四捨五入のため安定所の計と合計が一致しないことがある。

第16表 高年齢雇用継続給付状況

平成22年8月

項目 年月 安定所		基本給付金				
		受給要件 確認件数	受給者数	受給者 実人員	支給金額（千円）	
					基本給付金	再就職給付金
平成22年8月		403	4,774	9,102	202,429	258
安定所	岐阜 阜	119	2,059	3,960	90,459	39
	大 垣	88	867	1,647	36,137	-
	多 治 見	48	682	1,264	26,511	136
	高 山	51	277	543	11,975	-
	恵 那	8	143	276	5,868	-
	関	45	366	685	14,835	39
	美濃加茂	20	182	353	8,135	44
	中 津 川	24	198	374	8,509	-
平成20年度平均		581	3,851	7,212	165,631	-
平成21年度平均		558	4,402	8,272	186,062	-
平成21年8月		460	4,593	8,670	192,725	187
平成22年7月		492	4,771	8,999	205,160	105
対前年同月比%		-12.4	3.9	5.0	5.0	38.0
対前月比%		-18.1	0.1	1.1	-1.3	145.7

第17表 育児休業給付状況

平成22年8月

項目 年月 安定所		基本給付金			職場復帰給付金		
		受給要件 確認件数	受給者数	受給者 実人員	支給金額 (千円)	受給者数	支給金額 (千円)
平成22年8月		170 (4)	892 (-)	1,774 (-)	128,617 (-)	131 (1)	59,831 (6)
安定所	岐阜 阜	81 (2)	356 (-)	728 (-)	56,121 (-)	55 (-)	26,600 (-)
	大 垣	35 (-)	195 (-)	394 (-)	27,288 (-)	31 (1)	14,334 (6)
	多 治 見	20 (-)	116 (-)	215 (-)	14,171 (-)	11 (-)	4,985 (-)
	高 山	11 (-)	62 (-)	119 (-)	9,145 (-)	8 (-)	3,673 (-)
	恵 那	2 (-)	19 (-)	37 (-)	2,156 (-)	4 (-)	1,911 (-)
	関	12 (1)	63 (-)	127 (-)	8,683 (-)	11 (-)	4,067 (-)
	美濃加茂	6 (-)	32 (-)	58 (-)	4,427 (-)	5 (-)	2,218 (-)
	中 津 川	3 (1)	49 (-)	96 (-)	6,626 (-)	6 (-)	2,043 (-)
平成20年度平均		146 (1)	706 (2)	1,400 (3)	87,142 (225)	105 (1)	43,219 (85)
平成21年度平均		169 (1)	813 (2)	1,608 (2)	100,926 (144)	121 (1)	49,924 (47)
平成21年8月		171 (-)	745 (2)	1,479 (4)	92,730 (366)	99 (1)	42,320 (4)
平成22年7月		168 (-)	915 (2)	1,775 (3)	122,611 (412)	103 (-)	44,910 (-)
対前年同月比%		-0.6	19.7	19.9	38.7	32.3	41.4
対前月比%		1.2	-2.5	-0.1	4.9	27.2	33.2

() は男で内数
平均値は端数切り上げ

第18表 教育訓練給付状況

平成22年8月

項目 年月 安定所	計				教育訓練受講科目（職種別）										
	受給者数	うち男	うち通学制	支給金額（千円）	技術関係	医療・保健衛生・福祉	法務・財務・経営 労務・不動産	教育関係	事務処理関係	営業・販売・サービス・保安	運輸・通信関係	農林・採掘関係	製造関係	その他の技能	
平成22年8月	169	83	107	5,802	28	41	44	-	32	4	20	-	-	-	
安定所	岐阜	68	32	45	2,605	12	14	29	-	9	1	3	-	-	
	大垣	36	18	24	1,011	3	5	6	-	13	2	7	-	-	
	多治見	28	16	18	1,023	6	5	7	-	7	-	3	-	-	
	高山	11	6	5	353	1	4	-	-	1	1	4	-	-	
	恵那	4	4	3	164	2	1	-	-	-	-	1	-	-	
	関	3	1	1	108	1	2	-	-	-	-	-	-	-	
	美濃加茂	7	4	5	265	1	2	1	-	1	-	2	-	-	
中津川	12	2	6	274	2	8	1	-	1	-	-	-	-		
平成20年度月平均	124	41	67	6,367	14	38	10	-	52	5	2	-	-	2	
平成21年度月平均	155	51	72	5,297	8	62	12	-	58	6	6	-	-	2	
平成21年8月	199	70	109	6,593	30	61	24	-	78	2	4	-	-	-	
平成22年7月	149	70	88	4,932	23	48	8	-	50	-	18	-	-	2	
対前年同月比%	-15.1	18.6	-1.8	-12.0	-6.7	-32.8	83.3	-	-59.0	100.0	400.0	-	-	-	
対前月比%	13.4	18.6	21.6	17.6	21.7	-14.6	450.0	-	-36.0	-	11.1	-	-	-100.0	

第19表 一般職業紹介及び雇用保険業務取扱状況の推移

平成22年8月

項目 年月	新規求職申込件数 (パート除く)				新規求人数 (パート除く)				就職件数 (パート除く)				有効求職者数 (パート除く)				有効求人数 (パート除く)				求人倍率(倍)		有効求人 倍率(倍) (パート除く) n-1 年度(除数) 各月(乗数)	離職票交付枚数		受給者資格決定件数 (一般求職者給付分)		初回受給者数 (一般求職者給付分)		受給者実人数 (基本手当基本分)		受給率 (%)		
	うち中高年		うち中高年		うち中高年		うち中高年		うち中高年		うち中高年		うち中高年		うち中高年		新規求人 (一般)	有効求人 (一般)	実数	対前年同 月比(%)	実数	対前年同 月比(%)		実数	対前年同 月比(%)	実数	対前年同 月比(%)	実数	対前年同 月比(%)	実数	対前年同 月比(%)		実数	対前年同 月比(%)
	実数	対前年同 月比(%)	実数	対前年同 月比(%)	実数	対前年同 月比(%)	実数	対前年同 月比(%)	実数	対前年同 月比(%)	実数	対前年同 月比(%)	実数	対前年同 月比(%)	実数	対前年同 月比(%)																		
平成10年度月平均	6,676	14.1	2,663	13.6	7,465	-15.2	1,647	0.9	516	1.2	31,693	16.8	16,674	15.5	19,841	-19.4	3,086	34.0	6,557	-13.6	1.12	0.63	0.76	4,035	7.7	2,891	11.9	2,280	20.7	14,103	19.8	2.95		
11 "	6,796	1.8	2,691	1.1	7,346	-1.6	1,795	9.0	627	21.5	32,376	2.2	16,712	0.2	19,058	-3.9	3,410	10.5	7,406	-12.9	1.08	0.59	0.74	3,973	-1.5	2,945	1.9	2,343	2.8	14,599	3.5	3.08		
12 "	6,832	0.5	2,636	-2.0	8,311	13.1	1,861	3.7	572	-8.8	32,227	-0.5	16,291	-2.5	21,912	15.0	3,479	2.0	9,896	33.6	1.22	0.68	0.89	4,145	4.3	2,944	0.0	2,310	-1.4	14,240	-2.5	3.01		
13 "	7,453	9.1	2,786	5.7	7,833	-5.8	1,911	2.7	596	4.2	34,805	8.0	16,894	3.7	20,662	-5.7	4,120	18.4	9,643	-2.6	1.05	0.59	0.78	4,290	3.5	3,186	8.2	2,639	14.2	15,612	9.6	3.29		
14 "	7,534	1.1	2,824	1.4	7,518	-4.0	1,991	4.2	593	-0.5	34,177	-1.8	15,640	-7.4	19,276	-6.7	4,563	10.8	9,328	-3.3	1.00	0.56	0.74	4,426	3.2	3,065	-3.8	2,560	-3.0	14,284	-8.5	3.02		
15 "	7,343	-2.5	2,669	-5.5	8,017	6.6	2,036	2.3	577	-2.7	31,317	-8.4	13,649	-12.7	20,698	7.4	4,435	-2.8	9,484	1.7	1.09	0.66	0.84	4,012	-9.4	2,698	-12.0	2,193	-14.3	11,378	-20.3	2.40		
16 "	6,149	-16.3	2,058	-22.9	8,751	9.2	2,053	0.8	600	4.0	26,105	-16.6	10,570	-22.6	23,561	13.8	5,806	30.9	10,708	-12.9	1.42	0.90	1.07	3,949	-1.6	2,461	-8.8	1,928	-12.1	9,048	-20.5	1.89		
17 "	5,772	-6.1	1,807	-12.2	9,155	4.6	1,999	-2.6	545	-9.2	22,723	-13.0	8,443	-20.1	24,935	5.8	7,729	33.1	12,054	12.6	1.59	1.10	1.21	4,004	1.4	2,387	-3.0	1,832	-5.0	8,177	-9.6	1.69		
18 "	5,543	-4.0	1,703	-5.8	10,146	10.8	2,022	1.2	552	1.3	21,435	-5.7	7,664	-9.2	28,138	12.8	8,074	4.5	12,838	6.5	1.83	1.31	1.39	4,040	0.9	2,264	-5.2	1,708	-6.8	7,526	-8.0	1.52		
19 "	5,337	-3.7	1,655	-2.8	9,243	-8.9	1,884	-6.8	512	-7.2	20,638	-3.7	7,375	-3.8	25,975	-7.7	8,241	2.1	12,022	-6.4	1.73	1.26	1.32	4,005	-0.9	2,142	-5.4	1,667	-2.4	7,269	-3.4	1.43		
20 "	6,580	23.3	2,131	28.8	7,011	-24.1	1,737	-7.8	486	-5.1	23,856	15.6	8,554	16.0	19,674	-24.3	9,469	14.9	11,073	-7.9	1.07	0.82	0.92	5,115	27.7	2,872	34.1	2,264	35.8	8,450	16.2	1.62		
21 "	9,921	50.8	3,431	61.0	7,947	13.4	2,723	56.8	858	76.5	44,872	88.1	17,707	107.0	19,572	-0.5	18,343	93.7	12,890	16.4	0.80	0.44	1.92	6,427	25.7	3,906	36.0	3,557	57.1	18,127	114.5	3.45		
平成21年4月	9,966	49.1	3,760	63.2	5,188	-33.4	1,779	-11.8	502	-7.6	36,680	68.4	13,619	73.7	13,625	-41.8	13,609	42.8	9,259	-24.7	0.52	0.37	0.51	10,563	31.9	6,253	83.6	4,648	169.6	16,096	138.4	3.08		
5月	6,910	25.2	2,322	29.1	3,949	-46.1	1,483	-14.5	422	-14.1	36,008	67.3	13,468	71.3	11,507	-47.0	13,511	38.2	8,053	-30.4	0.57	0.32	0.46	4,159	5.5	3,548	53.8	4,393	109.5	17,503	146.7	3.32		
6月	7,575	43.7	2,601	54.5	5,296	-32.8	1,789	-5.2	564	5.2	36,435	71.2	13,864	77.2	11,997	-43.1	13,760	41.5	8,101	-27.9	0.70	0.33	0.45	3,953	18.0	2,959	48.2	2,904	91.4	17,277	138.6	3.27		
7月	7,193	30.0	2,399	36.9	5,878	-24.1	1,959	5.4	607	10.6	36,139	69.2	13,802	77.1	12,664	-39.2	13,166	44.9	8,148	-27.5	0.82	0.35	0.46	4,556	9.3	3,246	50.1	3,146	58.5	16,915	115.8	3.21		
8月	6,239	28.8	2,103	42.8	4,789	-33.7	1,761	11.1	555	39.4	34,119	64.4	13,416	79.2	12,634	-38.6	12,533	48.0	8,275	-24.8	0.77	0.37	0.46	3,469	-9.8	2,258	19.8	2,446	57.0	15,626	103.6	2.97		
9月	6,668	18.6	2,250	29.8	6,492	-15.7	2,033	10.0	667	28.0	32,692	54.5	13,102	72.3	14,355	-31.3	12,600	44.9	8,759	-24.2	0.97	0.44	0.48	3,814	-3.9	2,361	5.2	2,320	37.8	14,467	85.9	2.76		
10月	7,088	18.6	2,508	38.9	6,294	-24.6	2,051	5.3	682	32.4	31,702	46.4	12,880	69.4	14,618	-32.3	12,787	42.5	9,109	-18.1	0.89	0.46	0.49	4,432	0.8	3,014	17.4	2,214	25.7	13,485	75.3	2.58		
11月	5,158	2.0	1,902	16.3	5,658	-5.4	2,007	33.2	715	79.6	30,338	42.3	12,519	65.8	14,623	-25.3	12,318	43.0	9,956	-11.6	1.10	0.48	0.51	3,288	-5.1	1,589	-14.4	2,008	24.4	12,349	68.2	2.36		
12月	5,486	-16.4	1,965	-9.5	5,223	-13.3	1,698	26.5	597	50.8	28,175	23.4	11,745	43.2	13,893	-22.4	11,159	35.7	9,248	-19.0	0.95	0.49	0.51	3,356	-34.5	1,805	-22.0	2,115	8.7	11,810	50.4	2.26		
平成22年1月	7,007	-27.3	2,370	-22.7	5,461	-22.1	1,574	11.7	505	31.9	28,061	3.0	11,506	19.8	13,647	-20.8	11,325	20.9	8,844	-14.9	0.78	0.49	0.53	4,319	-45.7	2,490	-44.0	1,732	-35.3	10,932	22.7	2.10		
2月	6,901	-28.4	2,297	-24.5	5,304	-3.9	1,822	10.9	559	18.9	28,521	-8.4	11,528	4.0	14,040	-11.9	11,992	9.8	9,701	-3.4	0.77	0.49	0.57	3,234	-48.9	2,050	-54.3	2,021	-50.8	10,627	-5.6	2.04		
3月	8,164	-11.9	2,735	-12.2	6,118	9.8	2,461	19.2	744	17.0	30,595	-10.6	12,088	-0.8	14,622	-4.7	13,440	9.8	10,318	4.9	0.75	0.48	0.57	4,226	-38.1	2,257	-52.9	1,884	-58.1	10,343	-25.9	1.99		
4月	8,745	-12.3	3,256	-13.4	5,650	8.9	2,165	21.7	650	29.5	31,869	-13.1	12,736	-6.5	13,988	2.7	14,560	7.0	9,401	1.5	0.65	0.44	0.56	8,451	-20.0	3,953	-36.8	2,214	-52.4	9,922	-38.4	1.89		
5月	6,512	-5.8	2,236	-3.7	5,677	43.8	1,962	32.3	604	43.1	30,621	-15.0	12,147	-9.8	13,719	19.2	14,174	4.9	8,956	-11.2	0.87	0.45	0.59	3,538	-14.9	2,539	-28.4	2,468	-43.8	9,851	-43.7	1.86		
6月	6,858	-9.5	2,237	-14.0	6,406	21.0	2,165	21.0	692	22.7	29,980	-17.7	11,802	-14.9	14,684	22.4	14,031	2.0	9,317	15.0	0.93	0.49	0.62	3,865	-2.2	2,304	-22.1	2,202	-24.2	10,232	-40.8	1.92		
7月	6,327	-12.0	2,181	-9.1	5,761	-2.0	2,040	4.1	619	2.0	28,697	-20.6	11,310	-18.1	14,830	17.1	12,916	-1.9	9,424	15.7	0.91	0.52	0.63	4,047	-11.2	2,177	-32.9	1,943	-38.2	10,036	-40.7	1.88		
8月	6,251	0.2	2,053	-2.4	6,215	29.8	1,927	9.4	611	10.1	27,827	-18.4	10,950	-18.4	15,415	22.0	12,229	-2.4	9,806	18.5	0.99	0.55	0.64	3,853	11.1	2,074	-8.1	2,020	-17.4	10,051	-35.7	1.88		

(注) 年度の有効求人倍率は原数による
(注) 有効求人倍率(季節値)の平成21年12月以前の月別の倍率は、平成22年1月分公表時に新季節指数により改訂されている。
※ 離職票交付枚数は、高齢・特例を含む。

用語の定義

＜職業紹介関係＞

1 就業形態、雇用期間、雇用形態

ア 就業形態

一般 …次のパートタイム以外のものをいう。

パートタイム…1日、1週間又は1か月の所定労働時間が、通常労働者より短いものをいう。

イ 雇用期間

常用 …雇用契約において雇用期間の定めがない、又は4か月以上の雇用期間が定められているもの。(4か月未満であっても雇用契約

の更新により、継続して雇用されることを予定している場合は常用とみなす。)

臨時 …雇用契約において1か月以上4か月未満の雇用契約が定められているものをいう。

季節 …季節的な労働需要に対し、又は季節的な余暇を利用して一定期間を定めて就労するものをいう。(4か月未満・以上を問わない。)

ウ 雇用形態

雇用期間及び就業形態を組み合わせた分類で次の表のとおり。

		就業形態	
		一般	パートタイム
雇用期間	常雇	常用	常用的パートタイム
	臨時 4か月以上		臨時パートタイム
	臨時 4か月未満	臨時	
	季節	季節	
	日雇	日雇	

2 求人・充足

新規求人数 …期間中に新たに受理した求人数(採用予定人数)をいう。

月間有効求人数 …当月の「新規求人数」と「前月から繰り越された有効求人数」の合計をいう。

充足数 …自安定所の求人が自・他安定所のあっせんにより求職者と結びついた件数をいう。

3 求職・就職

新規求職申込件数 …期間中に新たに受理した求職申込みの件数をいう。

月間有効求職者数 …当月の「新規求職申込件数」と「前月から繰り越された有効求職者数」の合計をいう。

紹介件数 …求職者と求人の結合を図るため、自安定所で行った紹介の件数(他安定所受理求人への紹介を含む。)

就職件数 …自安定所の求職者が安定所の紹介により就職したことを確認した件数をいう。

雇用保険受給者 …雇用保険(保と略す。)の受給資格決定後、所定給付日数分の基本手当の支給を終了するまでの者をいう。

＜雇用保険関係＞

離職票交付枚数 …安定所が被保険者資格を喪失した者に交付した離職票の枚数をいう。

受給資格決定件数 …安定所が受付けた離職票のうち、受給資格があると決定した件数をいう。

初回受給者数 …受給資格決定後、第1回目の支給を受けた者の数をいう。

受給者実人員 …基本手当を受けた受給資格者の実数をいう。

＜諸比率の算出方法＞

前年同月増減率(%) = (当月の数 - 前年同月の数) ÷ 前年同月の数 × 100

有効(新規)求人倍率(倍) = 月間有効(新規)求人数 ÷ 月間有効(新規)求職者数

就職率(%) = 就職件数 ÷ 新規求職者数 × 100

充足率(%) = 充足数 ÷ 新規求人数 × 100

マトリックスとは数の行列をいう。